

連絡問合せ先  
財務総合政策研究所  
調査統計部調査統計課  
TEL 03-3581-4111  
(内線) 5499、5834  
直通 03-3581-4187  
財務総合政策研究所ホームページアドレス  
https://www.mof.go.jp/pri/index.htm

## 報道発表

### 四半期別法人企業統計調査(令和5年4～6月期)

#### 結果の概要

##### ○ 前年同期比の推移(金融業、保険業を除く)

(単位: %)

	4/4～6	4/7～9	4/10～12	5/1～3	5/4～6
売上高	7.2	8.3	6.1	5.0	5.8
製造業	6.1	12.1	9.2	2.3	7.6
非製造業	7.6	6.7	4.9	6.1	5.0
経常利益	17.6	18.3	▲ 2.8	4.3	11.6
製造業	11.7	35.4	▲ 15.7	▲ 15.7	0.4
非製造業	21.9	5.6	5.2	17.2	19.0
設備投資	4.6	9.8	7.7	11.0	4.5
製造業	13.7	8.2	6.0	11.3	4.9
非製造業	▲ 0.0	10.7	8.6	10.8	4.4

(注) 設備投資はソフトウェアを含む。

##### ○ 季節調整済前期比の推移(金融業、保険業を除く)

(単位: %)

	4/4～6	4/7～9	4/10～12	5/1～3	5/4～6
売上高	0.5	1.4	2.1	0.7	1.5
製造業	▲ 0.6	4.0	2.2	▲ 3.2	4.5
非製造業	1.0	0.3	2.1	2.3	0.3
経常利益	1.5	▲ 2.7	▲ 1.5	7.4	9.5
製造業	▲ 3.1	8.8	▲ 23.4	6.2	12.5
非製造業	4.6	▲ 10.2	15.7	8.0	8.0
設備投資	4.8	2.5	0.8	2.4	▲ 1.2
製造業	8.2	▲ 3.1	0.9	5.1	1.2
非製造業	3.0	5.6	0.7	1.0	▲ 2.5

(注) 1. 設備投資はソフトウェアを含む。

2. 季節調整方法については参考2(19ページ)に記載している。

##### ○ 金額の順位(金融業、保険業を除く)

5/4～6	金額	順位
	356兆3,714億円	過去24番目 / 277期分
	107兆4,215億円	過去17番目 / 277期分
	248兆9,499億円	過去25番目 / 277期分
	31兆6,061億円	過去1番目 / 277期分
	11兆2,656億円	過去1番目 / 277期分
	20兆3,405億円	過去1番目 / 277期分
	11兆927億円	過去42番目 / 88期分
	4兆472億円	過去37番目 / 88期分
	7兆455億円	過去46番目 / 88期分

(注) 売上高、経常利益については、昭和29年4～6月期以降(277期分)、設備投資(ソフトウェア投資額を含む)については、平成13年7～9月期以降(88期分)の順位である。

##### ○ 前年同期比の推移(金融業、保険業を含む)

(単位: %)

	5/1～3	5/4～6
経常利益	6.4	9.8
金融業、保険業	35.8	▲ 3.3
設備投資	11.4	5.0
金融業、保険業	19.4	13.6

(注) 設備投資はソフトウェアを含む。

○ 主要項目における寄与の大きい業種

(単位：%)

		順位	主要業種	増加率	
売上高 全産業 〔増加率〕 5.8	製造業 (7.6)	増収	1	輸送用機械	28.5
			2	食料品	13.5
		減収	1	情報通信機械	▲ 10.6
			2	石油・石炭	▲ 16.4
	非製造業 (5.0)	増収	1	サービス業	11.5
			2	卸売業、小売業	2.6
		減収	1	運輸業、郵便業	▲ 3.6
			2	物品賃貸業	▲ 1.4
経常利益 全産業 〔増加率〕 11.6	製造業 (0.4)	増益	1	輸送用機械	56.5
			2	生産用機械	29.9
		減益	1	情報通信機械	▲ 57.0
			2	石油・石炭	▲ 93.9
	非製造業 (19.0)	増益	1	電気業	*
			2	サービス業	20.2
		減益	1	物品賃貸業	▲ 35.5
			2	卸売業、小売業	▲ 1.9
設備投資 (ソフトウェア投資額を含む) 全産業 〔増加率〕 4.5	製造業 (4.9)	増加	1	金属製品	82.6
			2	業務用機械	83.3
		減少	1	情報通信機械	▲ 11.4
			2	電気機械	▲ 12.6
	非製造業 (4.4)	増加	1	卸売業、小売業	22.4
			2	物品賃貸業	35.2
		減少	1	不動産業	▲ 13.2
			2	電気業	▲ 10.6

- (注) 1. 「主要業種」には、報道発表資料に掲載している業種の中で、寄与度の上位、下位2業種を掲載している。  
 2. 増加率は対前年同期増加率である。  
 3. 全産業及び非製造業には金融業、保険業は含まれていない。  
 4. \*印は前年同期の数値が負数のため算出できないものである。

第1表 売上高の推移

(単位：億円、%)

区 分	2022 (令和4)				2023 (令和5)					
	4～6	増加率	7～9	増加率	10～12	増加率	1～3	増加率	4～6	増加率
全 産 業	3,369,597	7.2	3,503,671	8.3	3,725,850	6.1	3,788,575	5.0	3,563,714	5.8
製 造 業	998,122	6.1	1,076,978	12.1	1,137,596	9.2	1,079,199	2.3	1,074,215	7.6
食 料 品	105,944	8.0	105,777	5.1	112,993	3.0	98,083	3.8	120,285	13.5
化 学	118,898	12.1	120,203	6.3	129,057	8.5	112,245	▲ 1.3	113,720	▲ 4.4
石油・石炭	36,420	59.6	41,417	65.8	39,881	31.4	35,272	8.6	30,442	▲ 16.4
鉄 鋼	51,188	20.7	52,345	13.4	56,183	8.9	55,965	4.6	52,094	1.8
金 属 製 品	43,374	2.3	44,480	0.3	50,354	15.4	46,046	2.9	48,448	11.7
はん用機械	15,100	▲ 2.1	16,171	2.8	16,769	3.7	18,334	▲ 0.8	17,194	13.9
生産用機械	66,117	7.8	72,815	24.4	76,268	20.6	76,373	5.0	70,324	6.4
業務用機械	32,179	8.0	36,860	17.4	36,185	0.6	33,986	▲ 1.7	33,791	5.0
電気機械	61,970	▲ 7.7	74,786	7.1	77,339	10.4	80,221	▲ 0.2	70,805	14.3
情報通信機械	88,556	17.2	99,633	18.6	99,020	12.0	93,229	▲ 4.6	79,155	▲ 10.6
輸送用機械	167,901	▲ 4.7	197,175	19.2	211,046	13.6	214,458	12.0	215,720	28.5
非 製 造 業	2,371,475	7.6	2,426,693	6.7	2,588,254	4.9	2,709,376	6.1	2,489,499	5.0
建 設 業	253,597	3.4	260,983	2.1	286,053	7.7	331,275	2.0	255,875	0.9
卸売業、小売業	1,170,282	5.1	1,169,928	1.4	1,243,314	▲ 1.5	1,254,958	2.6	1,200,758	2.6
不 動 産 業	94,905	6.5	97,499	2.3	110,259	13.8	113,582	0.6	110,854	16.8
物品賃貸業	38,324	▲ 3.2	37,258	▲ 5.9	40,657	0.5	40,001	0.5	37,797	▲ 1.4
情報通信業	192,447	7.0	194,959	2.4	220,746	8.2	246,708	17.9	221,141	14.9
運輸業、郵便業	155,860	13.3	158,853	7.6	160,909	0.7	153,315	▲ 6.1	150,320	▲ 3.6
電 気 業	82,378	50.6	111,595	68.9	104,247	44.8	118,819	23.7	86,188	4.6
サービス業	350,351	9.5	362,514	19.7	381,792	12.4	409,662	16.5	390,767	11.5
資 本 金 別										
10 億 円 以 上	1,431,040	11.0	1,499,147	14.9	1,542,904	7.9	1,573,426	4.6	1,469,491	2.7
1 億 円 ～ 10 億 円	716,840	6.8	762,228	7.4	815,855	5.6	823,403	6.1	817,597	14.1
1,000万円～1億円	1,221,717	3.2	1,242,296	1.7	1,367,091	4.5	1,391,746	4.8	1,276,626	4.5

(注) 1. 増加率は対前年同期増加率である。  
2. 全産業及び非製造業には金融業、保険業は含まれていない。

第2表 営業利益の推移

(単位：億円、%)

区 分	2022 (令和4)						2023 (令和5)			
	4～6	増加率	7～9	増加率	10～12	増加率	1～3	増加率	4～6	増加率
全 産 業	176,716	13.1	141,115	13.7	175,092	▲ 2.5	184,695	7.1	196,557	11.2
製 造 業	53,759	▲ 6.6	57,549	12.4	60,501	▲ 1.8	42,779	▲ 25.2	47,342	▲ 11.9
食 料 品	4,217	17.8	2,862	▲ 12.2	3,685	▲ 24.1	1,702	▲ 12.1	4,354	3.2
化 学	10,720	▲ 1.4	10,091	▲ 14.2	11,591	▲ 8.2	5,975	▲ 30.6	8,544	▲ 20.3
石油・石炭	3,578	118.6	688	▲ 39.1	▲ 2,141	▲ 265.7	▲ 1,092	▲ 147.4	▲ 58	▲ 101.6
鉄 鋼	2,996	34.4	2,086	▲ 17.3	3,579	30.9	1,908	▲ 24.1	2,325	▲ 22.4
金 属 製 品	1,728	▲ 20.6	1,961	2.3	2,859	8.8	2,899	18.1	1,348	▲ 22.0
はん用機械	853	18.6	1,016	▲ 15.9	1,155	22.1	1,580	▲ 1.3	1,246	46.1
生産用機械	3,027	▲ 36.7	5,718	32.2	6,623	48.2	6,336	18.7	4,712	55.6
業務用機械	2,304	38.6	3,326	60.1	2,813	57.4	3,107	42.9	2,143	▲ 7.0
電気機械	4,176	▲ 12.4	4,934	35.6	6,110	26.2	5,486	▲ 3.8	3,221	▲ 22.9
情報通信機械	6,928	35.9	8,114	13.8	3,359	▲ 38.9	4,540	▲ 54.7	553	▲ 92.0
輸送用機械	3,268	▲ 57.1	8,999	332.8	11,027	107.7	5,647	34.1	10,780	229.8
非 製 造 業	122,958	24.6	83,566	14.7	114,591	▲ 2.9	141,916	23.1	149,215	21.4
建 設 業	6,277	▲ 36.7	4,511	▲ 53.4	12,592	4.9	29,115	28.1	10,441	66.3
卸売業、小売業	31,386	37.5	25,426	7.4	35,063	▲ 6.3	33,548	11.1	31,935	1.7
不 動 産 業	11,771	▲ 10.0	11,536	5.9	14,342	15.2	12,601	▲ 4.9	13,724	16.6
物品賃貸業	3,817	72.8	2,344	▲ 1.0	3,085	36.2	3,383	8.6	1,998	▲ 47.7
情報通信業	24,361	52.9	14,095	▲ 4.4	17,298	▲ 23.4	18,701	11.8	23,309	▲ 4.3
運輸業、郵便業	6,718	*	6,915	3,064.2	10,609	49.6	2,196	*	9,960	48.3
電 気 業	▲ 2,780	▲ 259.9	▲ 6,631	▲ 320.3	▲ 4,544	*	5,443	*	10,305	*
サービス業	38,787	24.5	24,557	231.7	22,918	▲ 9.2	31,929	0.6	43,883	13.1
資 本 金 別										
10 億 円 以 上	115,665	14.9	81,316	13.4	88,772	1.3	89,570	3.4	128,257	10.9
1 億 円 ～ 10 億 円	30,918	16.9	30,621	12.4	36,236	0.6	35,590	1.4	30,755	▲ 0.5
1,000万円～1億円	30,133	3.4	29,177	16.3	50,084	▲ 10.6	59,536	17.3	37,546	24.6

(注) 1. 増加率は対前年同期増加率である。なお、\*印は前年同期の数値が負数のため算出できないものである。  
2. 全産業及び非製造業には金融業、保険業は含まれていない。

第3表 経常利益の推移

(単位：億円、%)

区 分	2022 (令和4)						2023 (令和5)			
	4～6	増加率	7～9	増加率	10～12	増加率	1～3	増加率	4～6	増加率
全 産 業	283,181	17.6	198,098	18.3	223,768	▲ 2.8	238,230	4.3	316,061	11.6
製 造 業	112,260	11.7	96,314	35.4	73,891	▲ 15.7	75,320	▲ 15.7	112,656	0.4
食 料 品	6,178	▲ 6.4	4,851	▲ 4.4	4,457	▲ 24.8	4,653	31.5	6,209	0.5
化 学	18,457	9.5	12,452	▲ 3.8	11,582	▲ 26.9	10,823	▲ 24.4	16,100	▲ 12.8
石 油 ・ 石 炭	3,702	101.8	695	▲ 41.8	▲ 2,088	▲ 244.8	▲ 880	▲ 135.8	225	▲ 93.9
鉄 鋼	6,024	75.3	3,136	▲ 3.1	3,765	10.6	1,901	▲ 39.0	5,204	▲ 13.6
金 属 製 品	3,157	2.9	2,658	17.4	3,421	10.0	3,493	11.1	3,240	2.6
は ん 用 機 械	1,588	27.3	1,374	▲ 4.3	1,320	8.9	2,709	38.1	2,362	48.7
生 産 用 機 械	6,502	▲ 9.0	8,668	51.4	8,630	28.0	9,601	36.0	8,448	29.9
業 務 用 機 械	4,406	45.0	5,557	73.4	4,403	23.0	5,196	▲ 2.7	5,722	29.9
電 気 機 械	10,311	8.3	8,244	73.4	8,289	3.2	7,330	▲ 9.4	9,165	▲ 11.1
情 報 通 信 機 械	12,148	29.8	9,919	16.5	4,601	▲ 34.4	5,488	▲ 53.1	5,224	▲ 57.0
輸 送 用 機 械	20,950	5.5	25,559	168.9	14,053	28.8	14,403	27.9	32,782	56.5
非 製 造 業	170,921	21.9	101,784	5.6	149,877	5.2	162,910	17.2	203,405	19.0
建 設 業	11,092	▲ 18.6	7,114	▲ 38.5	13,969	0.7	31,725	24.3	15,325	38.2
卸 売 業、小 売 業	58,224	51.5	39,133	15.0	49,204	3.6	42,727	6.6	57,123	▲ 1.9
不 動 産 業	12,015	▲ 20.7	11,736	▲ 3.3	15,320	30.4	12,652	▲ 6.7	16,343	36.0
物 品 賃 貸 業	4,410	65.4	2,472	▲ 3.1	3,204	17.2	3,918	8.7	2,845	▲ 35.5
情 報 通 信 業	30,908	56.1	15,536	▲ 8.2	20,088	▲ 22.9	23,975	27.4	31,502	1.9
運 輸 業、郵 便 業	13,253	258.3	8,655	739.2	19,225	93.7	4,518	0.2	16,531	24.7
電 気 業	▲ 281	▲ 105.1	▲ 6,746	▲ 332.7	▲ 5,024	*	5,048	*	13,188	*
サ ー ビ ス 業	38,201	▲ 0.7	22,259	59.8	27,785	▲ 11.8	32,985	3.8	45,902	20.2
資 本 金 別										
10 億 円 以 上	200,931	23.2	121,094	27.3	125,200	6.4	123,862	▲ 0.2	220,392	9.7
1 億 円 ～ 10 億 円	37,369	16.7	35,024	13.2	40,225	▲ 2.9	39,747	▲ 1.3	40,227	7.6
1,000万円～1億円	44,881	▲ 1.6	41,981	1.3	58,343	▲ 18.0	74,621	16.8	55,442	23.5

(注) 1. 増加率は対前年同期増加率である。なお、\*印は前年同期の数値が負数のため算出できないものである。  
2. 全産業及び非製造業には金融業、保険業は含まれていない。

第4表 売上高経常利益率の推移

(単位：%)

区 分	2022 (令和4)			2023 (令和5)	
	4～6	7～9	10～12	1～3	4～6
全 産 業	8.4	5.7	6.0	6.3	8.9
製 造 業	11.2	8.9	6.5	7.0	10.5
食 料 品	5.8	4.6	3.9	4.7	5.2
化 学	15.5	10.4	9.0	9.6	14.2
石油・石炭	10.2	1.7	▲ 5.2	▲ 2.5	0.7
鉄 鋼	11.8	6.0	6.7	3.4	10.0
金 属 製 品	7.3	6.0	6.8	7.6	6.7
はん用機械	10.5	8.5	7.9	14.8	13.7
生産用機械	9.8	11.9	11.3	12.6	12.0
業務用機械	13.7	15.1	12.2	15.3	16.9
電気機械	16.6	11.0	10.7	9.1	12.9
情報通信機械	13.7	10.0	4.6	5.9	6.6
輸送用機械	12.5	13.0	6.7	6.7	15.2
非 製 造 業	7.2	4.2	5.8	6.0	8.2
建 設 業	4.4	2.7	4.9	9.6	6.0
卸売業、小売業	5.0	3.3	4.0	3.4	4.8
不 動 産 業	12.7	12.0	13.9	11.1	14.7
物品賃貸業	11.5	6.6	7.9	9.8	7.5
情報通信業	16.1	8.0	9.1	9.7	14.2
運輸業、郵便業	8.5	5.4	11.9	2.9	11.0
電 気 業	▲ 0.3	▲ 6.0	▲ 4.8	4.2	15.3
サービス業	10.9	6.1	7.3	8.1	11.7
資 本 金 別					
10 億 円 以 上	14.0	8.1	8.1	7.9	15.0
1 億 円 ～ 10 億 円	5.2	4.6	4.9	4.8	4.9
1,000万円～1億円	3.7	3.4	4.3	5.4	4.3

(注) 全産業及び非製造業には金融業、保険業は含まれていない。

第5表 設備投資の推移

(単位：億円、%)

区分	2022 (令和4)						2023 (令和5)			
	4～6	増加率	7～9	増加率	10～12	増加率	1～3	増加率	4～6	増加率
全産業	106,108 (92,668)	4.6 (3.5)	120,017 (106,672)	9.8 (8.0)	124,417 (110,369)	7.7 (6.3)	165,395 (147,233)	11.0 (10.0)	110,927 (96,735)	4.5 (4.4)
製造業	38,596 (34,576)	13.7 (11.9)	42,415 (38,194)	8.2 (6.6)	43,139 (39,247)	6.0 (5.5)	54,949 (49,500)	11.3 (10.7)	40,472 (35,958)	4.9 (4.0)
食料品	2,828	▲ 2.2	3,297	2.2	3,108	▲ 5.6	3,912	3.4	2,769	▲ 2.1
化学	6,313	24.8	6,412	16.3	7,040	26.2	7,336	1.4	6,430	1.9
石油・石炭	337	11.9	320	▲ 39.2	398	▲ 21.0	455	▲ 23.1	305	▲ 9.4
鉄鋼	1,629	▲ 23.8	2,508	▲ 9.2	1,772	▲ 10.3	2,600	14.3	1,885	15.7
金属製品	1,324	▲ 13.9	1,401	▲ 13.5	2,437	56.4	1,692	▲ 29.0	2,417	82.6
はん用機械	430	▲ 13.8	461	▲ 40.8	558	34.1	635	▲ 18.2	690	60.4
生産用機械	2,487	20.4	3,133	28.4	3,379	11.3	2,806	▲ 21.1	2,682	7.8
業務用機械	1,110	▲ 2.9	1,881	31.9	1,273	▲ 3.9	2,491	71.3	2,034	83.3
電気機械	3,123	50.9	2,725	23.9	2,799	13.4	3,742	7.8	2,730	▲ 12.6
情報通信機械	5,053	22.7	5,638	27.2	4,952	▲ 2.1	6,881	23.4	4,476	▲ 11.4
輸送用機械	5,838	21.9	5,975	▲ 3.5	6,054	▲ 12.3	9,622	21.2	6,296	7.9
非製造業	67,511 (58,092)	▲ 0.0 (▲ 0.9)	77,602 (68,479)	10.7 (8.8)	81,278 (71,122)	8.6 (6.7)	110,446 (97,733)	10.8 (9.6)	70,455 (60,777)	4.4 (4.6)
建設業	4,953	▲ 6.7	5,763	27.6	5,843	11.1	5,875	22.8	5,238	5.8
卸売業、小売業	13,617	2.1	14,870	17.1	17,092	2.1	18,857	2.7	16,670	22.4
不動産業	7,669	35.1	10,666	77.1	7,437	6.2	14,332	27.0	6,654	▲ 13.2
物品賃貸業	4,039	▲ 21.4	5,091	▲ 1.5	4,811	▲ 19.1	6,769	25.0	5,459	35.2
情報通信業	9,475	▲ 7.0	10,612	▲ 7.2	11,891	15.2	15,352	▲ 3.6	9,716	2.5
運輸業、郵便業	8,495	▲ 1.6	8,207	▲ 18.2	9,400	7.3	18,609	17.9	7,891	▲ 7.1
電気業	6,188	6.8	7,488	0.8	8,435	15.9	11,326	▲ 2.8	5,532	▲ 10.6
サービス業	11,191	▲ 3.4	12,317	13.0	13,875	21.9	16,514	17.9	11,586	3.5
資本金別										
10億円以上	54,779	1.2	61,055	1.7	63,364	6.0	99,606	15.8	57,824	5.6
1億円～10億円	23,019	33.1	23,685	15.3	24,938	0.1	29,382	▲ 4.2	22,995	▲ 0.1
1,000万円～1億円	28,310	▲ 5.7	35,277	22.9	36,115	17.3	36,407	12.6	30,109	6.4

- (注) 1. 設備投資とは、有形固定資産（土地の購入費を除き、整地費・造成費を含む）及びソフトウェアの新設額である。  
 2. 増加率は対前年同期増加率である。  
 3. ( ) 書きは、ソフトウェア投資額を除いたものである。  
 4. 全産業及び非製造業には金融業、保険業は含まれていない。

第6表 在庫投資と在庫率の推移

(単位：億円、%)

区 分	2022 (令和4)		7~9		10~12		2023 (令和5)		4~6	
	4~6	増加額	増加額	増加額	増加額	増加額	1~3	増加額	増加額	増加額
全 産 業	89,041	54,769	83,212	38,763	53,272	▲ 9,991	▲ 21,413	▲ 12,999	53,229	▲ 35,812
┌ 製品又は商品	31,515	12,336	34,198	15,227	22,487	1,793	2,208	5,737	29,362	▲ 2,152
├ 仕掛品	31,404	27,462	27,466	11,734	28,633	▲ 2,605	▲ 22,342	▲ 6,015	18,985	▲ 12,419
└ 原材料・貯蔵品	26,123	14,970	21,548	11,802	2,152	▲ 9,179	▲ 1,279	▲ 12,721	4,882	▲ 21,240
製 造 業	46,054	23,322	32,846	10,587	11,714	▲ 7,752	▲ 7,069	▲ 18,620	21,992	▲ 24,063
非 製 造 業	42,987	31,446	50,366	28,175	41,558	▲ 2,239	▲ 14,345	5,622	31,238	▲ 11,749
建設業	2,699	8,298	8,734	10,352	21,609	4,695	▲ 12,222	▲ 1,925	2,025	▲ 675
卸売業、小売業	24,289	10,983	19,748	10,047	12,157	▲ 3,841	▲ 8,505	▲ 3,537	15,744	▲ 8,545
不動産業	13,250	10,735	7,405	2,453	2,830	▲ 1,981	6,388	6,801	11,341	▲ 1,909
在 庫 率	9.9		10.1		10.1		9.7		10.8	

- (注) 1. 増加額は対前年同期増加額である。  
 2. 在庫投資＝調査対象期間中の棚卸資産増加額  
 3. 棚卸資産＝製品又は商品＋仕掛品＋原材料・貯蔵品  

$$4. \text{在庫率} = \frac{\text{棚卸資産(期末)}}{\text{売上高} \times 4} \times 100$$
  
 5. 全産業及び非製造業には金融業、保険業は含まれていない。



第7表 資金関連項目の推移

(単位：億円、%)

区 分	2022 (令和4)						2023 (令和5)			
	4~6	増加率	7~9	増加率	10~12	増加率	1~3	増加率	4~6	増加率
受取手形・売掛金	2,207,197	9.1	2,283,402	9.7	2,481,201	6.6	2,465,478	5.2	2,267,726	2.7
支払手形・買掛金	1,585,466	10.5	1,639,385	12.2	1,767,903	7.2	1,727,137	3.9	1,610,272	1.6
短期借入金	1,783,610	5.4	1,799,402	7.2	1,864,395	5.5	1,877,530	6.6	1,890,314	6.0
長期借入金	3,083,647	0.0	3,136,337	1.0	3,169,183	0.5	3,242,419	3.3	3,273,364	6.2
現金・預金	2,415,701	3.6	2,463,326	4.2	2,425,584	2.2	2,517,563	2.9	2,581,198	6.9
有価証券	186,728	3.3	192,354	7.6	161,910	▲ 4.9	180,653	▲ 2.7	178,179	▲ 4.6
手元流動性	19.3		19.1		17.4		17.6		19.3	

- (注) 1. 受取手形・売掛金、支払手形・買掛金、短期借入金、長期借入金、現金・預金、有価証券は期末残高である。  
 2. 有価証券は流動資産中の有価証券である。  
 3. 増加率は対前年同期増加率である。

4. 手元流動性 = 
$$\frac{(\text{現金} \cdot \text{預金} + \text{有価証券})}{\text{売上高} \times 4} (\text{期首} \cdot \text{期末平均}) \times 100$$

5. 金融業、保険業は含まれていない。

第8表 自己資本比率の推移

(単位：%)

区 分	2022 (令和4)			2023 (令和5)	
	4～6	7～9	10～12	1～3	4～6
全 産 業	42.5	42.7	42.4	42.3	43.5
資 本 金 別					
10 億 円 以 上	42.5	42.9	42.7	43.1	43.5
1 億 円 ～ 10 億 円	42.7	42.4	41.3	42.0	41.6
1,000万円～1億円	42.2	42.6	42.5	41.1	44.5

(注) 1. 自己資本比率 =  $\frac{\text{純資産} - \text{新株予約権}}{\text{総資本}} \times 100$

2. 全産業には金融業、保険業は含まれていない。

第9表 経常利益の推移（金融業、保険業を含む）

（単位：億円、％）

区 分	2022（令和4）						2023（令和5）			
	4～6	増加率	7～9	増加率	10～12	増加率	1～3	増加率	4～6	増加率
全 産 業 （金融業、保険業を含む）	322,130	14.2	224,670	10.2	257,194	0.1	259,636	6.4	353,722	9.8
金 融 業、保 険 業	38,948	▲ 5.9	26,572	▲ 26.8	33,425	24.7	21,406	35.8	37,661	▲ 3.3
銀 行 業	18,582	6.5	19,362	15.2	13,798	25.9	5,271	34.4	20,649	11.1
貸 金 業 等	6,055	2.3	3,408	13.8	3,134	4.2	1,947	410.2	2,741	▲ 54.7
金 融 商 品 取 引 業	1,041	▲ 43.3	1,199	▲ 37.0	887	▲ 46.1	1,599	22.4	1,908	83.3
そ の 他 の 金 商	2,404	▲ 1.8	1,871	▲ 10.3	3,394	31.2	1,657	▲ 31.9	2,774	15.4
生 命 保 険 業	6,537	▲ 28.2	3,129	▲ 70.5	6,710	15.9	8,093	38.2	5,548	▲ 15.1
損 害 保 険 業	3,586	▲ 11.7	▲ 2,909	▲ 303.2	5,092	110.1	2,401	69.1	3,427	▲ 4.4
そ の 他 の 保 険 業	742	26.9	512	11.9	409	6.0	440	▲ 2.1	612	▲ 17.5
全 産 業 （金融業、保険業を含む）										
資 本 金 別										
10 億 円 以 上	233,684	17.8	144,268	12.5	154,789	9.4	143,149	3.8	254,735	9.0
1 億 円 ～ 10 億 円	41,768	13.7	36,815	11.7	41,861	▲ 2.9	40,791	▲ 0.5	41,523	▲ 0.6
1,000 万 円 ～ 1 億 円	46,677	▲ 0.6	43,587	2.2	60,544	▲ 16.4	75,696	16.1	57,464	23.1
金 融 業、保 険 業										
資 本 金 別										
10 億 円 以 上	32,753	▲ 7.3	23,174	▲ 30.0	29,589	24.3	19,287	40.2	34,343	4.9
1 億 円 ～ 10 億 円	4,399	▲ 6.6	1,791	▲ 10.8	1,636	▲ 4.4	1,043	48.0	1,296	▲ 70.5
1,000 万 円 ～ 1 億 円	1,796	32.5	1,606	32.8	2,201	71.9	1,076	▲ 17.6	2,022	12.6

- （注） 1. 増加率は対前年同期増加率である。  
 2. 貸金業等とは、貸金業、クレジットカード業等非預金信用機関をいう。  
 3. 金融商品取引業とは、金融商品取引業（第一種金融商品取引業であって有価証券関連業に限る）をいう。  
 4. その他の金商とは、その他の金融商品取引業、商品先物取引業をいう。

第10表 設備投資の推移（金融業、保険業を含む）

（単位：億円、％）

区 分	2022（令和4）						2023（令和5）			
	4～6	増加率	7～9	増加率	10～12	増加率	1～3	増加率	4～6	増加率
全 産 業 （金融業、保険業を含む）	111,545 (94,625)	4.2 (3.2)	127,631 (110,154)	11.0 (9.2)	130,391 (112,416)	7.5 (6.1)	174,882 (150,875)	11.4 (9.8)	117,105 (98,877)	5.0 (4.5)
金 融 業、保 険 業	5,437 (1,957)	▲ 2.8 (▲ 10.5)	7,614 (3,482)	32.7 (65.2)	5,974 (2,046)	4.0 (▲ 3.4)	9,487 (3,643)	19.4 (3.7)	6,177 (2,142)	13.6 (9.5)
銀 行 業	2,231	▲ 8.2	2,747	5.4	2,571	3.5	4,178	21.1	2,750	23.3
貸 金 業 等	1,166	22.6	2,053	105.3	961	▲ 9.2	1,929	43.0	1,147	▲ 1.6
金 融 商 品 取 引 業	311	3.7	338	12.9	350	17.1	435	2.3	303	▲ 2.7
そ の 他 の 金 商	163	▲ 38.5	188	▲ 10.8	172	▲ 15.5	207	▲ 24.5	186	14.2
生 命 保 険 業	1,000	▲ 4.8	1,456	43.5	1,154	9.2	1,656	8.6	1,001	0.1
損 害 保 険 業	480	▲ 5.2	752	49.0	672	24.8	984	24.9	668	39.1
そ の 他 の 保 険 業	87	▲ 3.5	81	▲ 21.5	93	▲ 10.4	97	▲ 26.8	123	41.6
全 産 業 （金融業、保険業を含む）										
資 本 金 別										
10 億 円 以 上	59,740	0.9	68,068	4.2	68,779	6.0	108,273	16.0	63,553	6.4
1 億 円 ～ 10 億 円	23,324	33.0	24,018	15.6	25,272	▲ 0.1	29,977	▲ 3.5	23,301	▲ 0.1
1,000 万 円 ～ 1 億 円	28,481	▲ 6.0	35,545	23.0	36,340	17.0	36,633	12.3	30,251	6.2
金 融 業、保 険 業										
資 本 金 別										
10 億 円 以 上	4,961	▲ 2.5	7,013	31.9	5,415	6.1	8,666	18.6	5,729	15.5
1 億 円 ～ 10 億 円	305	25.1	333	34.8	334	▲ 11.9	594	58.8	306	0.1
1,000 万 円 ～ 1 億 円	171	▲ 34.4	267	55.4	226	▲ 13.8	226	▲ 14.6	142	▲ 16.8

- (注) 1. 設備投資とは、有形固定資産（土地の購入費を除き、整地費・造成費を含む）及びソフトウェアの新設額である。  
 2. 増加率は対前年同期増加率である。  
 3. ( ) 書きは、ソフトウェア投資額を除いたものである。  
 4. 貸金業等とは、貸金業、クレジットカード業等非預金信用機関をいう。  
 5. 金融商品取引業とは、金融商品取引業（第一種金融商品取引業であって有価証券関連業に限る）をいう。  
 6. その他の金商とは、その他の金融商品取引業、商品先物取引業をいう。

第11表 自己資本比率の推移（金融業、保険業を含む）

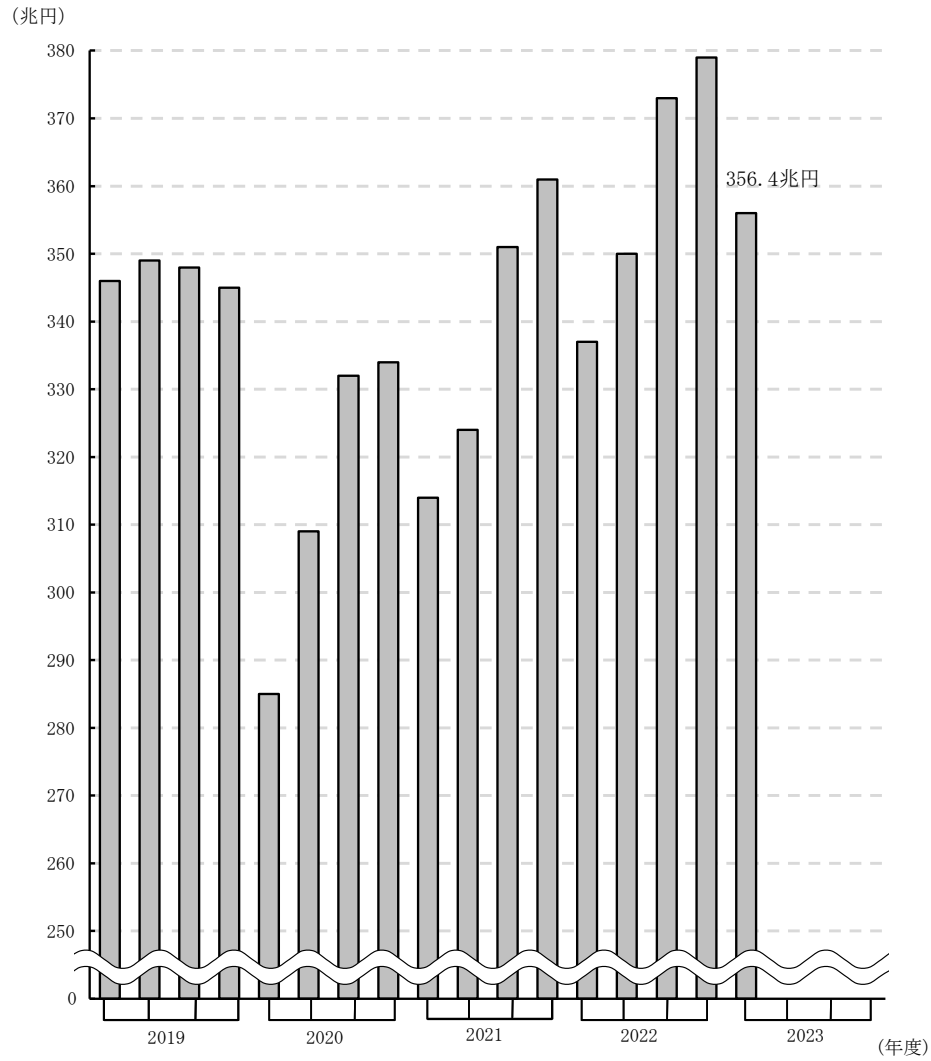
（単位：％）

区 分	2022（令和4）			2023（令和5）	
	4～6	7～9	10～12	1～3	4～6
全 産 業 （金融業、保険業を含む）	19.2	19.4	19.6	19.7	20.0
金 融 業 、 保 険 業	5.0	4.9	4.9	5.0	5.1
全 産 業 （金融業、保険業を含む）					
資 本 金 別					
10 億 円 以 上	14.6	14.7	14.8	15.0	15.1
1 億 円 ～ 10 億 円	36.3	36.0	35.5	36.0	35.8
1,000 万 円 ～ 1 億 円	42.0	42.5	42.4	41.0	44.3
金 融 業 、 保 険 業					
資 本 金 別					
10 億 円 以 上	4.7	4.5	4.5	4.7	4.8
1 億 円 ～ 10 億 円	12.3	11.9	12.1	11.8	12.8
1,000 万 円 ～ 1 億 円	36.7	37.8	38.3	36.7	38.9

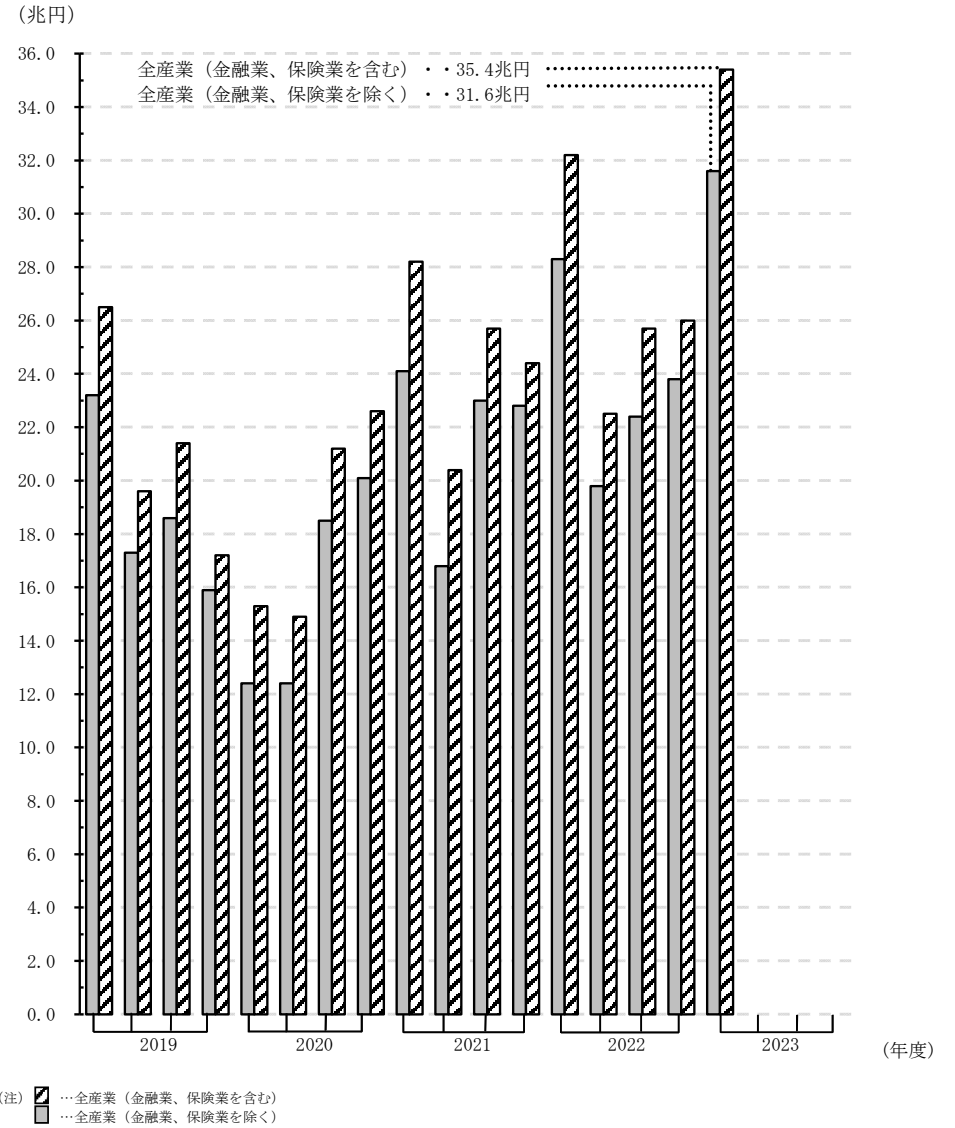
（注）自己資本比率＝ $\frac{\text{純資産} - \text{新株予約権}}{\text{総資本}} \times 100$

第1図 売上高と経常利益

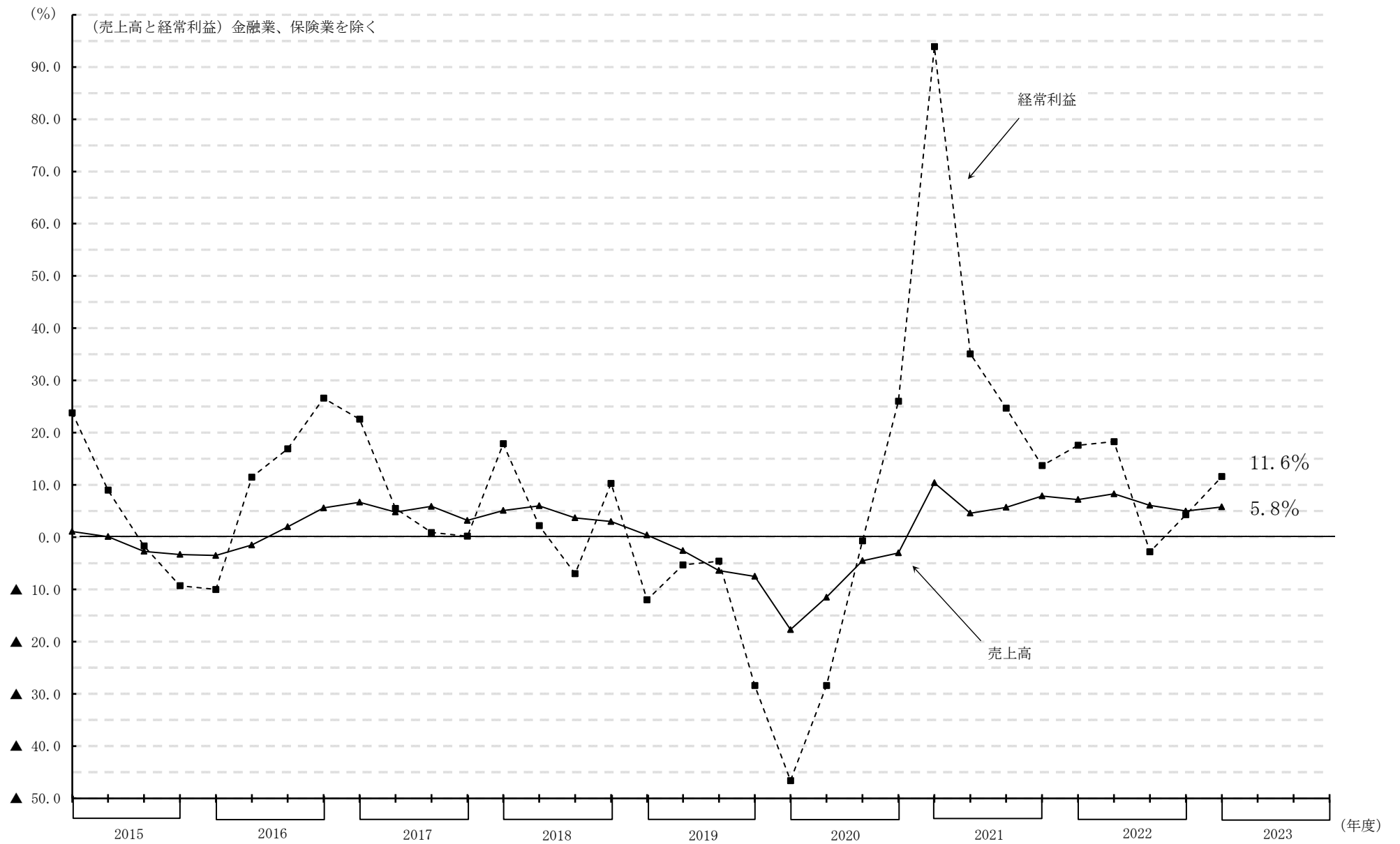
(売上高) 金融業、保険業を除く



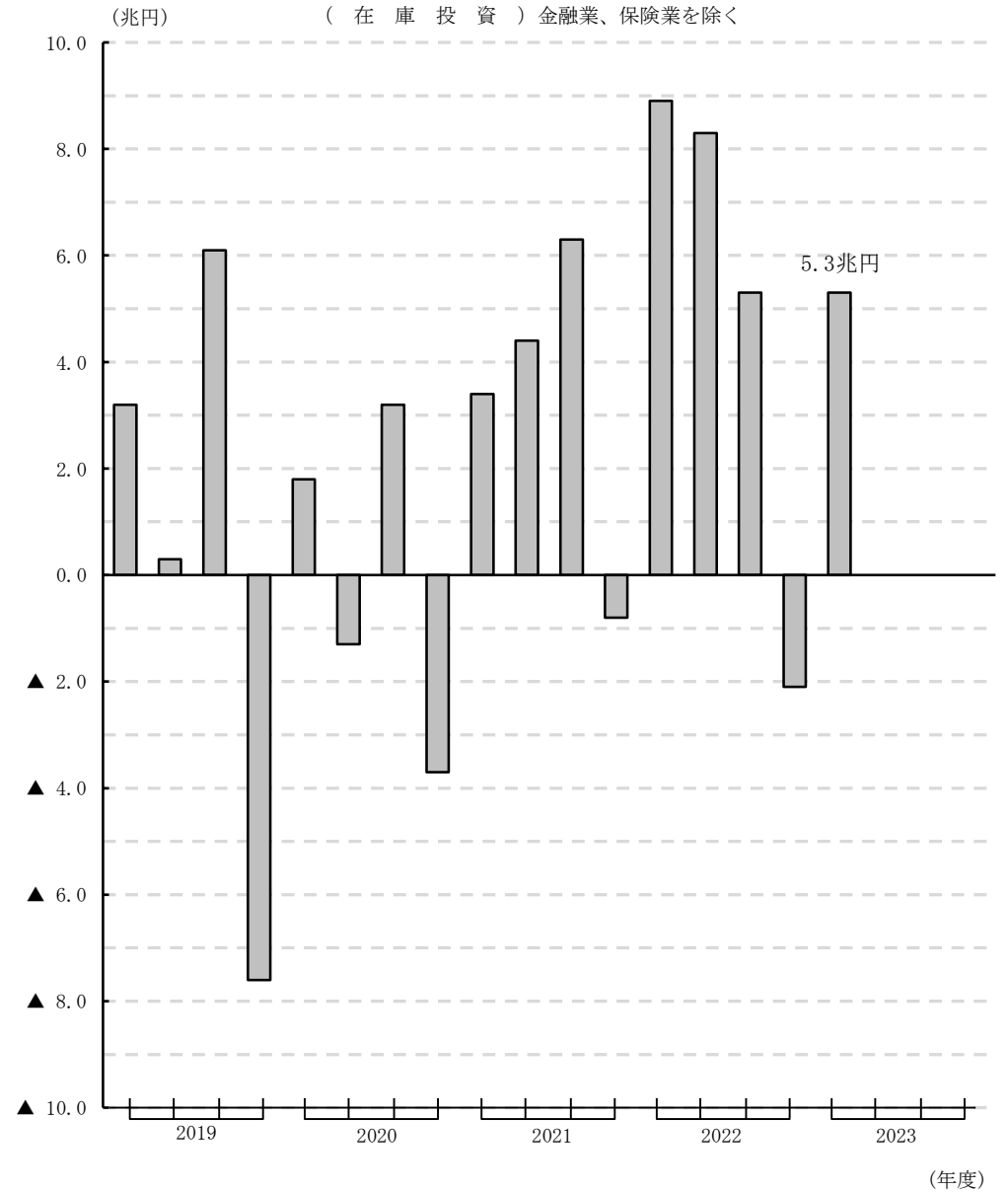
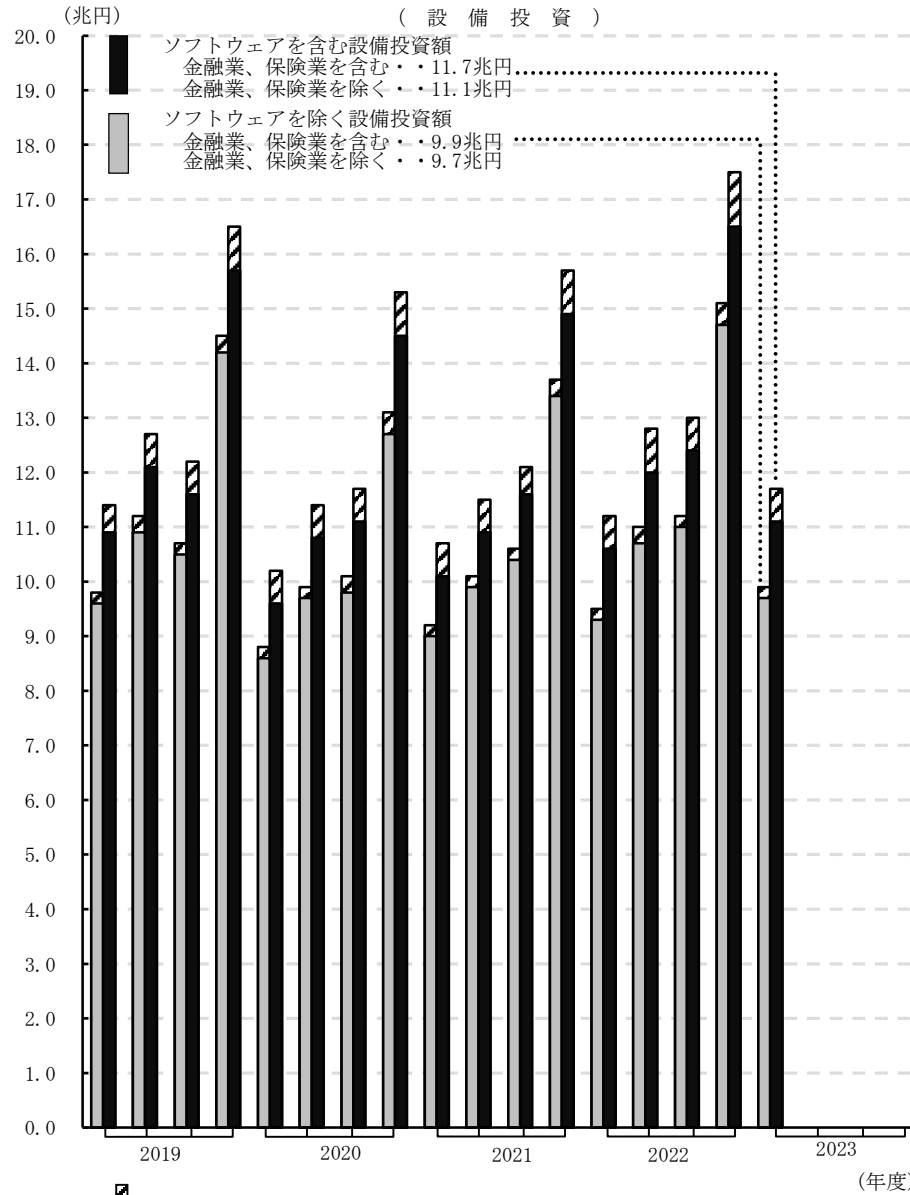
(経常利益)



第2図 対前年同期増加率



第3図 設備投資と在庫投資





第4図 自己資本比率の推移（金融業、保険業を除く）



## ○ 調査の概要

「四半期別法人企業統計調査」は、我が国の資本金、出資金又は基金（以下、資本金という。）1,000万円以上の営利法人等の仮決算計数を取りまとめたものである。

- (注) 1. 営利法人等とは、合名会社、合資会社、合同会社及び株式会社並びに信用金庫、信用金庫連合会、信用協同組合、信用協同組合連合会、労働金庫、労働金庫連合会、農林中央金庫、信用農業協同組合連合会、信用漁業協同組合連合会、信用水産加工業協同組合連合会、生命保険相互会社及び損害保険相互会社をいう。
2. 平成20年4～6月期調査より金融業、保険業を調査対象に加えた。
3. この調査は、無作為抽出による標本調査（標本法人の調査結果に基づいて母集団法人の推計値を算出したもの）である。

## ○ 調査対象企業の範囲及び回収率

資本金区分	1,000万円以上1億円未満	1億円以上10億円未満	10億円以上	合計
母集団法人数(社)	878,737 (869,945)	28,381 (26,800)	5,657 (4,807)	912,775 (901,552)
標本法人数(社)	14,691 (11,169)	12,584 (11,003)	5,657 (4,807)	32,932 (26,979)
回答法人数(社)	8,658 (6,697)	8,921 (7,696)	5,044 (4,254)	22,623 (18,647)
回答率(%)	58.9 (60.0)	70.9 (69.9)	89.2 (88.5)	68.7 (69.1)

(注) ( ) 書きは、金融業、保険業を除いた数値である。

## ○ 次回公表予定日（令和5年7～9月期調査）

令和5年12月1日（金）

※公表予定日は変更することがあります。

○ 四半期別法人企業統計調査の季節調整方法について

1 採用した季節調整法

(i) 法人企業統計の季節調整法

米国商務省センサス局で開発しているX-12-ARIMA (2002) (Version0.2.10) を用いて季節調整系列を作成しています。

(ii) RegARIMAモデルの選択

X-12-ARIMA中のRegARIMAモデルにおける階差次数・季節階差次数はそれぞれ1に固定し、他の次数は2以下の範囲内でAIC (赤池情報量規準) の最小化により定めています。なお、平成23年10-12月期調査から上記の条件に加え季節調整値の安定性を確保するための条件の追加を行いました (<https://www.mof.go.jp/pri/reference/ssc/bunseki.htm>)。

(iii) 選択されたRegARIMAモデル

対象項目、業種ごとに以下のスペックを使用しています。

		モデル	外れ値・変化点の設定種類及び期
売上高	製造業	(2 1 2) (0 1 2)	rp2008.2-2009.2, rp2009.2-2010.1, ao2011.2, ao2014.1, rp2020.1-2020.2, rp2020.2-2020.4
	非製造業	(0 1 2) (0 1 2)	ao1989.1, ao1989.2, ao1997.1, rp2008.3-2009.1, rp2009.1-2010.2, ao2011.2, rp2020.1-2020.2, rp2020.2-2020.4
営業利益	製造業	(2 1 2) (1 1 2)	ao1989.2, ao1997.2, rp2008.3-2009.1, rp2009.1-2010.1, ao2011.2, ao2014.2, rp2020.1-2020.2, rp2020.2-2020.4
	非製造業	(2 1 1) (0 1 2)	ao1989.1, ao1989.2, ao1997.1, rp2008.2-2009.1, ao2011.2, ao2014.1, rp2020.1-2020.2, rp2020.2-2020.4
経常利益	製造業	(1 1 1) (0 1 1)	rp2008.3-2009.1, rp2009.1-2010.1, rp2020.1-2020.2, rp2020.2-2020.4
	非製造業	(0 1 1) (2 1 2)	ao1989.1, ao1989.2, ao1997.1, rp2008.2-2009.1, rp2009.1-2010.2, rp2020.1-2020.2, rp2020.2-2020.4
設備投資 (ソフトウェアを除く)	製造業	(2 1 2) (0 1 1)	rp2008.3-2009.1, rp2009.1-2009.4, ao2011.2, ao2014.1
	非製造業	(1 1 0) (1 1 2)	rp2008.2-2009.2, rp2009.2-2010.2
設備投資 (ソフトウェア)	製造業	(0 1 1) (1 1 0)	rp2008.4-2009.3
	非製造業	(2 1 2) (1 1 2)	rp2008.2-2009.1

外れ値・変化点分析の結果、消費税の影響については、平成元年1-3月期及び4-6月期、平成9年1-3月期及び4-6月期、平成26年1-3月期及び4-6月期において、上記のとおり加法的な外れ値 (ao) を取り入れています。リーマンショックによる影響については、平成20年秋以降複数の期間にわたって大きな変化が継続しているため傾斜的水準変化 (ramp : rp) を取り入れています。東日本大震災の影響については、平成23年4-6月期において、売上高の製造業、非製造業、営業利益の製造業、非製造業及び設備投資 (ソフトウェアを除く) の製造業で一時点の特殊な変動を除去するため加法的な外れ値 (ao) を取り入れています。また、新型コロナウイルス感染症の影響については、売上高、営業利益、経常利益の製造業、非製造業について、2020年1-3月期、4-6月期、10-12月期の3時点を変化点にして傾斜的水準変化 (ramp : rp) を取り入れています。

なお、曜日効果及びうるう年の調整は行っておりません。データ利用期間は昭和60年4-6月期以降直近期まで、先行き予測期間は4期 (1年分) です。

2 季節調整を採用した対象項目

(i) 対象項目は売上高、営業利益、経常利益、設備投資 (ソフトウェアを除く)、設備投資 (ソフトウェア)、設備投資 (ソフトウェアを含む) の6項目です。

設備投資 (ソフトウェアを含む) については、設備投資 (ソフトウェアを除く) と設備投資 (ソフトウェア) の季節調整値の合計によっています。

(ii) 業種については、全産業、製造業、非製造業の3系列とし、資本金規模はそれぞれ全規模のみとしています。

全産業については、製造業と非製造業の季節調整値の合計によっています。

(注) 全産業及び非製造業には、金融業、保険業は含まれていない。

3 季節調整済前期比増加率の公表方法

四半期ごとに、新たなデータを追加してRegARIMAモデルによる推定を行い、当該調査期の季節調整済前期比増加率を公表します。また、過去の季節調整済前期比増加率の改定を、毎回の季報発表時に遡及して行います。

モデルの見直しは毎年定期的に行っており、妥当性を検討しています。

4 経常利益及び営業利益の季節調整法について

季節調整については、乗法型の季節指数計算方法を採用し、データ原系列に対して対数変換を行った上で、季節調整系列を作成しています。しかしながら、製造業の経常利益については、平成21年1-3月期調査で原系列計数が負の値となったため、平成21年1-3月期調査公表分から、この系列のみ対数変換を行わず、加法型の計算方法に変更しました。これに合わせ、非製造業の経常利益についても、平成21年4-6月期調査公表分から、対数変換を行わず加法型の計算方法に変更しております。

また、平成28年4-6月期調査から公表を開始した営業利益の製造業及び非製造業についても、加法型の計算方法を採用しております。

○ 法人企業統計調査の精度計算について(金融業、保険業以外の業種)

1 金融業、保険業以外の業種の標本設計

法人企業統計調査における金融業、保険業以外の業種の標本抽出は、資本金階層（6規模）と業種（45業種）を層別変数とした層別抽出により行われている。各資本金階層における標本の抽出方法は、以下のとおりである。

資本金	抽出方法
1～2千万円	等確率系統抽出
2～5千万円	等確率系統抽出
5千万円～1億円	等確率系統抽出
1～5億円	等確率系統抽出
5～10億円	全数
10億円以上	全数

2 標準誤差率の計算方法

資本金規模・業種ごとに

$$\begin{aligned}
 & N : \text{母集団法人数} & y_i : \text{第}i\text{標本の計数値} \\
 & n : \text{標本法人数} & \bar{y} : \text{標本平均} = \frac{1}{n} \sum_{i=1}^n y_i \\
 & \text{標準誤差} = \left\{ N^2 \frac{n^{-1} - N^{-1}}{n - 1} \sum_{i=1}^n (y_i - \bar{y})^2 \right\}^{1/2}, & \text{標準誤差率} = \frac{\text{標準誤差}}{N\bar{y}}
 \end{aligned}$$

とする。

3 標準誤差率

(単位：%)

令和5年4～6月	資産合計	売上高	設備投資
全産業	1.1	1.4	2.0
製造業	1.1	1.4	2.4
非製造業	1.5	2.0	2.9

(注) 1. 全産業及び非製造業には、金融業、保険業は含まれていない。  
 2. 設備投資はソフトウェア投資額を含む。

○ 法人企業統計調査の精度計算について(金融業、保険業)

1 金融業、保険業の標本設計

法人企業統計調査における金融業、保険業の標本抽出は、資本金階層（3規模）と業種（11業種）を層別変数とした層別抽出により行われている。各資本金階層における標本の抽出方法は以下のとおりである。

資本金	抽出方法
1千万円～1億円	等確率系統抽出
1～10億円	全数
10億円以上	全数

2 標準誤差率の計算方法

資本金規模・業種ごとに

$N$ ：母集団法人数

$y_i$ ：第 $i$ 標本の計数值

$n$ ：標本法人数

$$\bar{y}：標本平均 = \frac{1}{n} \sum_{i=1}^n y_i$$

$$標準誤差 = \left\{ N^2 \frac{n^{-1} - N^{-1}}{n - 1} \sum_{i=1}^n (y_i - \bar{y})^2 \right\}^{1/2}, \quad 標準誤差率 = \frac{標準誤差}{N\bar{y}}$$

とする。

3 標準誤差率

(単位：%)

令和5年4～6月	資産合計	設備投資
金融業、保険業	0.5	1.9

(注) 設備投資はソフトウェア投資額を含む。

# 1. 全産業 資産・負債・純資産、及び損益

(単位:億円%)

項目	実 績					対前年同期増加率				
	2022年(令和4年) 4-6	7-9	10-12	2023年(令和5年) 1-3	4-6	2022年(令和4年) 4-6	7-9	10-12	2023年(令和5年) 1-3	4-6
母集団(社)	909,909	909,633	909,376	909,186	901,552	-0.9	-0.9	-0.9	-0.9	-0.9
流動資産	8,418,128	8,695,068	9,076,406	9,160,096	8,995,394	9.0	10.6	9.2	8.4	6.9
現金・預金	2,415,701	2,463,326	2,425,584	2,517,563	2,581,198	3.6	4.2	2.2	2.9	6.9
受取手形・売掛金	2,207,197	2,283,402	2,481,201	2,465,478	2,267,726	9.1	9.7	6.6	5.2	2.7
有価証券	186,728	192,354	161,910	180,653	178,179	3.3	7.6	-4.9	-2.7	-4.6
株式	46,997	48,360	44,542	49,782	42,313	1.6	6.6	4.9	12.5	-10.0
公社債	30,169	28,391	27,097	28,230	28,211	2.6	-2.0	2.3	8.0	-6.5
その他の有価証券	109,562	115,603	90,271	102,641	107,655	4.2	10.7	-11.0	-10.9	-1.7
棚卸資産	1,337,335	1,416,870	1,499,549	1,473,434	1,541,803	14.1	16.2	16.4	14.5	15.3
製品又は商品	686,251	727,519	762,116	778,957	821,940	13.2	15.0	16.6	18.6	19.8
仕掛品	384,386	398,946	437,256	401,939	416,460	8.0	8.2	9.1	4.5	8.3
原材料・貯蔵品	266,698	290,405	300,178	292,538	303,403	27.2	33.2	28.6	19.6	13.8
その他	2,271,168	2,339,115	2,508,162	2,522,969	2,426,488	12.9	16.1	16.4	15.4	6.8
固定資産	10,452,824	10,578,960	10,653,277	10,834,230	11,063,309	3.8	3.3	1.1	2.9	5.8
繰延資産	23,942	21,126	22,524	23,554	22,922	-8.8	-19.1	-0.6	0.7	-4.3
資産合計	18,894,894	19,295,154	19,752,207	20,017,880	20,081,625	6.1	6.4	4.6	5.3	6.3
負債	10,867,216	11,047,303	11,363,430	11,542,432	11,343,167	5.4	6.3	3.8	5.0	4.4
流動負債	5,662,503	5,738,302	6,048,970	6,101,132	5,858,991	9.8	10.3	7.3	7.2	3.5
支払手形・買掛金	1,585,466	1,639,385	1,767,903	1,727,137	1,610,272	10.5	12.2	7.2	3.9	1.6
短期借入金	1,783,610	1,799,402	1,864,395	1,877,530	1,890,314	5.4	7.2	5.5	6.6	6.0
金融機関借入金	1,047,788	1,082,763	1,111,165	1,131,057	1,119,796	0.5	4.6	2.0	6.5	6.9
その他の借入金	735,822	716,639	733,230	746,473	770,518	13.4	11.3	11.1	6.8	4.7
引当金	120,128	132,081	113,234	138,497	120,445	10.5	5.7	13.5	4.2	0.3
その他	2,173,299	2,167,435	2,303,438	2,357,967	2,237,961	13.0	12.0	8.5	10.3	3.0
固定負債	5,203,577	5,308,150	5,313,640	5,440,646	5,483,349	1.1	2.4	0.1	2.7	5.4
社債	1,139,400	1,180,608	1,137,476	1,191,156	1,214,971	9.0	10.3	2.6	6.3	6.6
長期借入金	3,083,647	3,136,337	3,169,183	3,242,419	3,273,364	0.0	1.0	0.5	3.3	6.2
金融機関借入金	2,437,218	2,480,962	2,506,664	2,579,843	2,574,774	-1.8	-0.2	-0.5	3.0	5.6
その他の借入金	646,428	655,374	662,519	662,576	698,590	7.6	6.1	4.5	4.5	8.1
引当金	356,675	354,914	357,241	352,195	342,805	3.4	1.6	-0.0	-2.0	-3.9
その他	623,855	636,291	649,740	654,875	652,210	-7.4	-3.9	-5.5	-3.9	4.5
特別法上の準備金	1,136	851	819	654	826	-55.3	-55.3	-54.4	-43.5	-27.3
純資産	8,027,678	8,247,852	8,388,778	8,475,448	8,738,458	7.0	6.5	5.8	5.8	8.9
株主資本	7,641,003	7,873,598	8,040,270	8,110,971	8,295,476	8.0	7.7	6.7	6.9	8.6
資本金	1,015,782	1,014,382	1,011,639	1,010,181	1,017,163	0.9	1.0	0.7	1.0	0.1
資本剰余金	1,836,880	1,867,881	1,989,638	2,020,435	1,988,119	5.8	4.0	4.5	8.1	8.2
利益剰余金	5,070,547	5,301,361	5,361,446	5,412,182	5,629,687	10.7	11.0	9.5	8.3	11.0
自己株式	-282,206	-310,026	-322,454	-331,827	-339,493	*	*	*	*	*
その他	382,456	369,927	343,826	359,870	438,234	-9.8	-12.8	-12.1	-13.0	14.6
新株予約権	4,219	4,327	4,682	4,607	4,748	-10.1	-8.4	-4.3	-0.1	12.5
負債及び純資産合計	18,894,894	19,295,154	19,752,207	20,017,880	20,081,625	6.1	6.4	4.6	5.3	6.3
受取手形割引残高	10,597	10,032	11,538	17,500	13,115	26.3	14.5	16.3	82.2	23.8
売上高	3,369,597	3,503,671	3,725,850	3,788,575	3,563,714	7.2	8.3	6.1	5.0	5.8
売上原価	2,533,838	2,693,772	2,848,438	2,875,385	2,668,046	7.7	9.3	7.1	4.5	5.3
販売費及び一般管理費	659,042	668,784	702,320	728,495	699,111	3.9	3.5	4.6	6.6	6.1
営業利益	176,716	141,115	175,092	184,695	196,557	13.1	13.7	-2.5	7.1	11.2
受取利息等	73,573	41,119	45,864	45,918	80,057	51.6	61.3	42.1	17.7	8.8
その他の営業外収益	81,309	61,655	52,443	56,560	84,663	28.9	32.9	5.1	-6.1	4.1
支払利息等	12,663	14,036	14,918	16,131	16,423	-2.4	14.2	15.9	17.5	29.7
その他の営業外費用	35,754	31,754	34,712	32,813	28,793	152.2	96.8	84.4	10.5	-19.5
経常利益	283,181	198,098	223,768	238,230	316,061	17.6	18.3	-2.8	4.3	11.6
人件費	430,718	439,311	468,164	447,672	442,404	2.2	1.3	2.4	3.0	2.7
役員給与	33,888	34,848	35,649	35,907	34,769	0.5	1.5	2.7	5.3	2.6
役員賞与	1,822	2,118	2,762	1,988	2,005	0.3	3.9	20.9	9.3	10.1
従業員給与	285,897	288,892	299,945	302,494	294,366	1.9	1.1	2.7	3.7	3.0
従業員賞与	55,964	58,556	75,954	50,162	57,433	7.3	3.7	3.4	-0.2	2.6
福利厚生費	53,147	54,898	53,853	57,121	53,830	-0.2	-0.2	-1.4	0.5	1.3
人員(百人)	346,129	343,285	352,406	357,567	344,760	0.0	-1.4	0.2	0.4	-0.4
役員数	21,168	21,028	21,559	21,416	21,245	-1.3	-0.6	2.0	1.1	0.4
従業員数	324,961	322,257	330,847	336,152	323,514	0.1	-1.4	0.1	0.4	-0.4

(注) 1. 全産業には金融業、保険業は含まれていない。  
2. \*は前年同期の数値が負数のため、算出できないものである。

## 2. 全産業 規模別主要項目

(単位:億円,%)

区分	項目	実		績		対前年同期増加率					
		2022年(令和4年)		2023年(令和5年)		2022年(令和4年)		2023年(令和5年)			
		4-6	7-9	10-12	1-3	4-6	7-9	10-12	1-3	4-6	
一億円未満	売上高	1,221,717	1,242,296	1,367,091	1,391,746	1,276,626	3.2	1.7	4.5	4.8	4.5
	営業利益	30,133	29,177	50,084	59,536	37,546	3.4	16.3	-10.6	17.3	24.6
	経常利益	44,881	41,981	58,343	74,621	55,442	-1.6	1.3	-18.0	16.8	23.5
	設備投資	28,310	35,277	36,115	36,407	30,109	-5.7	22.9	17.3	12.6	6.4
	設備投資(除ソフトウェア)	27,148	33,064	33,916	34,186	27,738	-2.9	20.5	15.6	10.7	2.2
	在庫投資	19,863	29,921	16,827	271	16,321	1,459.4	172.5	-8.3	*	-17.8
	売上高営業利益率	2.5	2.3	3.7	4.3	2.9					
	売上高経常利益率	3.7	3.4	4.3	5.4	4.3					
一億円以上十億円未満	売上高	716,840	762,228	815,855	823,403	817,597	6.8	7.4	5.6	6.1	14.1
	営業利益	30,918	30,621	36,236	35,590	30,755	16.9	12.4	0.6	1.4	-0.5
	経常利益	37,369	35,024	40,225	39,747	40,227	16.7	13.2	-2.9	-1.3	7.6
	設備投資	23,019	23,685	24,938	29,382	22,995	33.1	15.3	0.1	-4.2	-0.1
	設備投資(除ソフトウェア)	19,006	20,565	22,370	25,735	19,923	27.6	11.5	0.6	-5.6	4.8
	在庫投資	16,472	12,071	17,870	-10,456	17,990	34.6	25.0	-1.4	*	9.2
	売上高営業利益率	4.3	4.0	4.4	4.3	3.8					
	売上高経常利益率	5.2	4.6	4.9	4.8	4.9					
十億円以上	売上高	1,431,040	1,499,147	1,542,904	1,573,426	1,469,491	11.0	14.9	7.9	4.6	2.7
	営業利益	115,665	81,316	88,772	89,570	128,257	14.9	13.4	1.3	3.4	10.9
	経常利益	200,931	121,094	125,200	123,862	220,392	23.2	27.3	6.4	-0.2	9.7
	設備投資	54,779	61,055	63,364	99,606	57,824	1.2	1.7	6.0	15.8	5.6
	設備投資(除ソフトウェア)	46,514	53,043	54,083	87,312	49,073	-0.3	0.3	3.5	15.2	5.5
	在庫投資	52,706	41,220	18,574	-11,228	18,918	153.9	73.1	-30.7	-351.6	-64.1
	売上高営業利益率	8.1	5.4	5.8	5.7	8.7					
	売上高経常利益率	14.0	8.1	8.1	7.9	15.0					
計	売上高	3,369,597	3,503,671	3,725,850	3,788,575	3,563,714	7.2	8.3	6.1	5.0	5.8
	営業利益	176,716	141,115	175,092	184,695	196,557	13.1	13.7	-2.5	7.1	11.2
	経常利益	283,181	198,098	223,768	238,230	316,061	17.6	18.3	-2.8	4.3	11.6
	設備投資	106,108	120,017	124,417	165,395	110,927	4.6	9.8	7.7	11.0	4.5
	設備投資(除ソフトウェア)	92,668	106,672	110,369	147,233	96,735	3.5	8.0	6.3	10.0	4.4
	在庫投資	89,041	83,212	53,272	-21,413	53,229	159.8	87.2	-15.8	*	-40.2
	売上高営業利益率	5.2	4.0	4.7	4.9	5.5					
	売上高経常利益率	8.4	5.7	6.0	6.3	8.9					
手元流動性	19.3	19.1	17.4	17.6	19.3						
自己資本比率	42.5	42.7	42.4	42.3	43.5						

(注) 1. \*は前年同期の数値が負数のため、算出できないものである。

2. 手元流動性 =  $\frac{\text{現金} \cdot \text{預金} + \text{有価証券}}{\text{売上高} \times 4} \times 100$  (期首・期末平均)

3. 全産業には金融業、保険業は含まれていない。

### 3.〔金融業、保険業を含む全産業〕 資産・負債・純資産及び損益 と 規模別主要項目

(単位:億円,%)

区分	項目	実 績					対 前 年 同 期 増 加 率				
		2022年(令和4年)		2023年(令和5年)			2022年(令和4年)		2023年(令和5年)		
		4-6	7-9	10-12	1-3	4-6	4-6	7-9	10-12	1-3	4-6
計	母集団(社)	921,379	920,957	920,533	920,265	912,775	-0.9	-0.9	-0.9	-0.9	-0.9
	固定資産	10,904,588	11,042,718	11,112,570	11,293,921	11,520,971	3.9	3.4	1.3	2.9	5.7
	純資産	9,595,649	9,763,656	9,887,241	10,039,746	10,370,090	4.3	3.0	2.5	4.0	8.1
	株主資本	8,978,634	9,224,127	9,403,292	9,475,600	9,657,667	7.3	6.9	6.2	6.2	7.6
	資本金	1,392,462	1,391,330	1,389,586	1,387,582	1,394,061	0.9	1.0	0.8	0.9	0.1
	資本剰余金	2,154,295	2,181,800	2,306,339	2,330,559	2,289,981	5.3	4.0	4.6	7.2	6.3
	利益剰余金	5,742,860	5,989,240	6,058,636	6,116,790	6,338,219	9.9	10.2	8.9	7.8	10.4
	自己株式	-310,982	-338,244	-351,269	-359,331	-364,594	*	*	*	*	*
	その他	612,719	535,095	479,190	559,444	707,611	-26.2	-36.8	-39.6	-23.4	15.5
	新株予約権	4,296	4,434	4,760	4,702	4,811	-10.3	-7.8	-4.3	0.3	12.0
	経常利益	322,130	224,670	257,194	259,636	353,722	14.2	10.2	0.1	6.4	9.8
	人件費	455,610	463,588	493,172	472,824	468,488	2.1	1.3	2.4	3.0	2.8
	役員給与	34,543	35,501	36,314	36,574	35,468	0.5	1.4	2.7	5.2	2.7
	役員賞与	1,927	2,171	2,830	2,149	2,112	1.2	3.1	20.4	11.2	9.6
	従業員給与	301,403	304,554	315,397	318,132	310,577	1.8	1.2	2.7	3.7	3.0
	従業員賞与	60,767	62,534	80,934	54,709	62,461	6.9	3.3	3.3	0.6	2.8
	福利厚生費	56,969	58,827	57,697	61,261	57,869	-0.1	-0.1	-1.2	0.5	1.6
人員(人)	35,967,709	35,677,164	36,565,440	37,079,697	35,834,525	-0.0	-1.4	0.2	0.4	-0.4	
役員数	2,147,119	2,132,771	2,185,159	2,171,231	2,154,719	-1.3	-0.6	2.0	1.1	0.4	
従業員数	33,820,590	33,544,393	34,380,281	34,908,466	33,679,806	0.0	-1.4	0.1	0.3	-0.4	
未 満 一 億 円	経常利益	46,677	43,587	60,544	75,696	57,464	-0.6	2.2	-16.4	16.1	23.1
	設備投資	28,481	35,545	36,340	36,633	30,251	-6.0	23.0	17.0	12.3	6.2
	設備投資(除ソフトウェア)	27,273	33,296	34,123	34,385	27,848	-3.3	20.7	15.3	10.6	2.1
	自己資本比率	42.0	42.5	42.4	41.0	44.3					
未 満 十 億 円	経常利益	41,768	36,815	41,861	40,791	41,523	13.7	11.7	-2.9	-0.5	-0.6
	設備投資	23,324	24,018	25,272	29,977	23,301	33.0	15.6	-0.1	-3.5	-0.1
	設備投資(除ソフトウェア)	19,110	20,722	22,508	26,027	20,059	27.5	11.5	0.5	-5.2	5.0
	自己資本比率	36.3	36.0	35.5	36.0	35.8					
十 億 円 以 上	経常利益	233,684	144,268	154,789	143,149	254,735	17.8	12.5	9.4	3.8	9.0
	設備投資	59,740	68,068	68,779	108,273	63,553	0.9	4.2	6.0	16.0	6.4
	設備投資(除ソフトウェア)	48,242	56,136	55,784	90,464	50,970	-0.6	2.7	3.4	14.7	5.7
	自己資本比率	14.6	14.7	14.8	15.0	15.1					
計	経常利益	322,130	224,670	257,194	259,636	353,722	14.2	10.2	0.1	6.4	9.8
	設備投資	111,545	127,631	130,391	174,882	117,105	4.2	11.0	7.5	11.4	5.0
	設備投資(除ソフトウェア)	94,625	110,154	112,416	150,875	98,877	3.2	9.2	6.1	9.8	4.5
	自己資本比率	19.2	19.4	19.6	19.7	20.0					

(注) \*は前年同期の数値が負数のため、算出できないものである。



#### 4.〔金融業、保険業〕 資産・負債・純資産及び損益 と 規模別主要項目

(単位:億円,%)

区分	項目	実 績					対 前 年 同 期 増 加 率				
		2022年(令和4年) 4-6	7-9	10-12	2023年(令和5年) 1-3	4-6	2022年(令和4年) 4-6	7-9	10-12	2023年(令和5年) 1-3	4-6
計	母集団(社)	11,470	11,324	11,157	11,079	11,223	-0.4	-0.3	-0.6	-0.9	-2.2
	固定資産	451,764	463,759	459,293	459,691	457,662	4.1	6.7	5.8	3.9	1.3
	純資産	1,567,971	1,515,804	1,498,464	1,564,298	1,631,631	-7.5	-12.6	-12.8	-5.0	4.1
	株主資本	1,337,632	1,350,529	1,363,022	1,364,629	1,362,192	3.7	3.0	3.6	2.6	1.8
	資本金	376,680	376,948	377,947	377,401	376,898	1.0	0.8	0.9	0.7	0.1
	資本剰余金	317,415	313,919	316,701	310,124	301,862	2.2	3.8	5.2	1.6	-4.9
	利益剰余金	672,313	687,880	697,189	704,608	708,532	3.7	4.0	4.6	4.1	5.4
	自己株式	-28,776	-28,218	-28,815	-27,504	-25,101	*	*	*	*	*
	その他	230,263	165,168	135,364	199,574	269,377	-43.2	-60.9	-66.4	-36.9	17.0
	新株予約権	77	107	78	96	62	-19.2	24.4	-2.3	21.5	-18.3
	経常利益	38,948	26,572	33,425	21,406	37,661	-5.9	-26.8	24.7	35.8	-3.3
	人件費	24,892	24,276	25,009	25,152	26,083	0.9	1.6	1.9	3.8	4.8
	役員給与	656	654	665	667	699	-1.9	-1.5	2.5	0.6	6.7
	役員賞与	106	53	68	161	107	20.6	-21.4	4.6	40.9	1.6
	従業員給与	15,506	15,661	15,452	15,638	16,211	0.6	3.2	1.9	3.0	4.5
従業員賞与	4,803	3,978	4,980	4,547	5,028	2.5	-2.3	0.8	9.3	4.7	
福利厚生費	3,822	3,929	3,844	4,139	4,038	0.3	0.5	2.9	0.5	5.7	
人員(人)	1,354,786	1,348,714	1,324,865	1,322,953	1,358,539	-1.2	-0.3	-0.9	-0.8	0.3	
役員数	30,330	29,983	29,289	29,664	30,176	-1.1	-0.5	-2.1	-0.4	-0.5	
従業員数	1,324,456	1,318,731	1,295,576	1,293,289	1,328,363	-1.2	-0.3	-0.9	-0.8	0.3	
一 億 円 未 満	経常利益	1,796	1,606	2,201	1,076	2,022	32.5	32.8	71.9	-17.6	12.6
	設備投資	171	267	226	226	142	-34.4	55.4	-13.8	-14.6	-16.8
	設備投資(除ソフトウェア)	125	232	207	199	110	-49.7	47.6	-14.8	-13.2	-12.0
	自己資本比率	36.7	37.8	38.3	36.7	38.9					
十 億 円 未 満	経常利益	4,399	1,791	1,636	1,043	1,296	-6.6	-10.8	-4.4	48.0	-70.5
	設備投資	305	333	334	594	306	25.1	34.8	-11.9	58.8	0.1
	設備投資(除ソフトウェア)	104	157	139	292	135	6.9	18.6	-10.4	48.0	29.7
	自己資本比率	12.3	11.9	12.1	11.8	12.8					
十 億 円 以 上	経常利益	32,753	23,174	29,589	19,287	34,343	-7.3	-30.0	24.3	40.2	4.9
	設備投資	4,961	7,013	5,415	8,666	5,729	-2.5	31.9	6.1	18.6	15.5
	設備投資(除ソフトウェア)	1,728	3,094	1,701	3,152	1,897	-6.2	70.1	-1.2	2.1	9.8
	自己資本比率	4.7	4.5	4.5	4.7	4.8					
計	経常利益	38,948	26,572	33,425	21,406	37,661	-5.9	-26.8	24.7	35.8	-3.3
	設備投資	5,437	6,614	5,974	9,487	6,177	-2.8	32.7	4.0	19.4	13.6
	設備投資(除ソフトウェア)	1,957	3,482	2,046	3,643	2,142	-10.5	65.2	-3.4	3.7	9.5
	自己資本比率	5.0	4.9	4.9	5.0	5.1					

(注) \*は前年同期の数値が負数のため、算出できないものである。