

連絡問合せ先  
財務総合政策研究所  
調査統計部調査統計課  
TEL 03-3581-4111  
(内線) 5499、5834  
直通 03-3581-4187  
財務総合政策研究所ホームページアドレス  
<https://www.mof.go.jp/pri/index.htm>

## 報道発表

### 四半期別法人企業統計調査(令和5年1～3月期)

#### 結果の概要

##### ○ 前年同期比の推移(金融業、保険業を除く)

(単位: %)

	4/1～3	4/4～6	4/7～9	4/10～12	5/1～3
売上高	7.9	7.2	8.3	6.1	5.0
製造業	9.0	6.1	12.1	9.2	2.3
非製造業	7.5	7.6	6.7	4.9	6.1
経常利益	13.7	17.6	18.3	▲ 2.8	4.3
製造業	18.4	11.7	35.4	▲ 15.7	▲ 15.7
非製造業	10.9	21.9	5.6	5.2	17.2
設備投資	3.0	4.6	9.8	7.7	11.0
製造業	5.9	13.7	8.2	6.0	11.3
非製造業	1.6	▲ 0.0	10.7	8.6	10.8

(注) 設備投資はソフトウェアを含む。

##### ○ 季節調整済前期比の推移(金融業、保険業を除く)

(単位: %)

	4/1～3	4/4～6	4/7～9	4/10～12	5/1～3
売上高	1.7	0.8	1.1	2.3	0.5
製造業	3.4	0.2	2.9	2.5	▲ 3.2
非製造業	1.1	1.0	0.3	2.3	2.1
経常利益	▲ 0.6	6.8	▲ 7.2	▲ 1.2	6.2
製造業	5.4	0.9	5.3	▲ 23.5	5.0
非製造業	▲ 4.5	11.0	▲ 15.2	16.6	6.8
設備投資	▲ 0.4	5.2	2.1	0.8	2.3
製造業	0.3	9.4	▲ 4.0	1.0	4.8
非製造業	▲ 0.8	3.0	5.6	0.7	1.0

(注) 1. 設備投資はソフトウェアを含む。

2. 季節調整方法については参考2(19ページ)に記載している。

##### ○ 金額の順位(金融業、保険業を除く)

5/1～3	金額	順位
	378兆8,575億円	過去6番目 / 276期分
	107兆9,199億円	過去15番目 / 276期分
	270兆9,376億円	過去3番目 / 276期分
	23兆8,230億円	過去4番目 / 276期分
	7兆5,320億円	過去13番目 / 276期分
	16兆2,910億円	過去2番目 / 276期分
	16兆5,395億円	過去3番目 / 87期分
	5兆4,949億円	過去3番目 / 87期分
	11兆446億円	過去2番目 / 87期分

(注) 売上高、経常利益については、昭和29年4～6月期以降(276期分)、設備投資(ソフトウェア投資額を含む)については、平成13年7～9月期以降(87期分)の順位である。

##### ○ 前年同期比の推移(金融業、保険業を含む)

(単位: %)

	4/10～12	5/1～3
経常利益	0.1	6.4
金融業、保険業	24.7	35.8
設備投資	7.5	11.4
金融業、保険業	4.0	19.4

(注) 設備投資はソフトウェアを含む。

○ 主要項目における寄与の大きい業種

(単位：%)

			順位	主要業種	増加率
売上高 全産業  (増加率 5.0)	製造業 (2.3)	増収	1	輸送用機械	12.0
			2	生産用機械	5.0
		減収	1	情報通信機械	▲ 4.6
			2	化学	▲ 1.3
	非製造業 (6.1)	増収	1	サービス業	16.5
			2	情報通信業	17.9
		減収	1	運輸業、郵便業	▲ 6.1
			2	-	-
経常利益 全産業  (増加率 4.3)	製造業 (▲ 15.7)	増益	1	輸送用機械	27.9
			2	生産用機械	36.0
		減益	1	情報通信機械	▲ 53.1
			2	化学	▲ 24.4
	非製造業 (17.2)	増益	1	電気業	*
			2	建設業	24.3
		減益	1	不動産業	▲ 6.7
			2	-	-
設備投資 (ソフトウェア投資額を含む) 全産業  (増加率 11.0)	製造業 (11.3)	増加	1	輸送用機械	21.2
			2	情報通信機械	23.4
		減少	1	生産用機械	▲ 21.1
			2	金属製品	▲ 29.0
	非製造業 (10.8)	増加	1	不動産業	27.0
			2	運輸業、郵便業	17.9
		減少	1	情報通信業	▲ 3.6
			2	電気業	▲ 2.8

- (注) 1. 「主要業種」には、報道発表資料に掲載している業種の中で、寄与度の上位、下位2業種を掲載している。  
 2. 増加率は対前年同期増加率である。  
 3. 全産業及び非製造業には金融業、保険業は含まれていない。  
 4. \*印は前年同期の数値が負数のため算出できないものである。

第1表 売上高の推移

(単位：億円、%)

区 分	2022 (令和4)								2023 (令和5)	
	1～3	増加率	4～6	増加率	7～9	増加率	10～12	増加率	1～3	増加率
全 産 業	3,607,941	7.9	3,369,597	7.2	3,503,671	8.3	3,725,850	6.1	3,788,575	5.0
製 造 業	1,055,074	9.0	998,122	6.1	1,076,978	12.1	1,137,596	9.2	1,079,199	2.3
食 料 品	94,512	▲ 0.5	105,944	8.0	105,777	5.1	112,993	3.0	98,083	3.8
化 学	113,729	19.9	118,898	12.1	120,203	6.3	129,057	8.5	112,245	▲ 1.3
石 油 ・ 石 炭	32,472	29.2	36,420	59.6	41,417	65.8	39,881	31.4	35,272	8.6
鉄 鋼	53,525	34.0	51,188	20.7	52,345	13.4	56,183	8.9	55,965	4.6
金 属 製 品	44,733	8.5	43,374	2.3	44,480	0.3	50,354	15.4	46,046	2.9
は ん 用 機 械	18,488	▲ 0.3	15,100	▲ 2.1	16,171	2.8	16,769	3.7	18,334	▲ 0.8
生 産 用 機 械	72,711	10.4	66,117	7.8	72,815	24.4	76,268	20.6	76,373	5.0
業 務 用 機 械	34,590	2.1	32,179	8.0	36,860	17.4	36,185	0.6	33,986	▲ 1.7
電 気 機 械	80,419	▲ 0.7	61,970	▲ 7.7	74,786	7.1	77,339	10.4	80,221	▲ 0.2
情 報 通 信 機 械	97,673	33.3	88,556	17.2	99,633	18.6	99,020	12.0	93,229	▲ 4.6
輸 送 用 機 械	191,419	▲ 5.4	167,901	▲ 4.7	197,175	19.2	211,046	13.6	214,458	12.0
非 製 造 業	2,552,867	7.5	2,371,475	7.6	2,426,693	6.7	2,588,254	4.9	2,709,376	6.1
建 設 業	324,668	6.2	253,597	3.4	260,983	2.1	286,053	7.7	331,275	2.0
卸 売 業、小 売 業	1,223,085	5.9	1,170,282	5.1	1,169,928	1.4	1,243,314	▲ 1.5	1,254,958	2.6
不 動 産 業	112,858	8.7	94,905	6.5	97,499	2.3	110,259	13.8	113,582	0.6
物 品 賃 貸 業	39,800	9.5	38,324	▲ 3.2	37,258	▲ 5.9	40,657	0.5	40,001	0.5
情 報 通 信 業	209,191	8.4	192,447	7.0	194,959	2.4	220,746	8.2	246,708	17.9
運 輸 業、郵 便 業	163,271	23.8	155,860	13.3	158,853	7.6	160,909	0.7	153,315	▲ 6.1
電 気 業	96,028	14.4	82,378	50.6	111,595	68.9	104,247	44.8	118,819	23.7
サ ー ビ ス 業	351,610	3.3	350,351	9.5	362,514	19.7	381,792	12.4	409,662	16.5
資 本 金 別										
10 億 円 以 上	1,503,707	5.1	1,431,040	11.0	1,499,147	14.9	1,542,904	7.9	1,573,426	4.6
1 億 円 ～ 10 億 円	776,429	12.1	716,840	6.8	762,228	7.4	815,855	5.6	823,403	6.1
1,000万円～1億円	1,327,805	8.9	1,221,717	3.2	1,242,296	1.7	1,367,091	4.5	1,391,746	4.8

(注) 1. 増加率は対前年同期増加率である。  
2. 全産業及び非製造業には金融業、保険業は含まれていない。

第2表 営業利益の推移

(単位：億円、%)

区分	2022 (令和4)								2023 (令和5)	
	1～3	増加率	4～6	増加率	7～9	増加率	10～12	増加率	1～3	増加率
全産業	172,522	8.7	176,716	13.1	141,115	13.7	175,092	▲ 2.5	184,695	7.1
製造業	57,211	14.8	53,759	▲ 6.6	57,549	12.4	60,501	▲ 1.8	42,779	▲ 25.2
食料品	1,937	25.9	4,217	17.8	2,862	▲ 12.2	3,685	▲ 24.1	1,702	▲ 12.1
化学	8,609	15.4	10,720	▲ 1.4	10,091	▲ 14.2	11,591	▲ 8.2	5,975	▲ 30.6
石油・石炭	2,304	22.9	3,578	118.6	688	▲ 39.1	▲ 2,141	▲ 265.7	▲ 1,092	▲ 147.4
鉄鋼	2,514	120.8	2,996	34.4	2,086	▲ 17.3	3,579	30.9	1,908	▲ 24.1
金属製品	2,456	▲ 19.0	1,728	▲ 20.6	1,961	2.3	2,859	8.8	2,899	18.1
はん用機械	1,602	▲ 14.2	853	18.6	1,016	▲ 15.9	1,155	22.1	1,580	▲ 1.3
生産用機械	5,340	8.4	3,027	▲ 36.7	5,718	32.2	6,623	48.2	6,336	18.7
業務用機械	2,174	1.1	2,304	38.6	3,326	60.1	2,813	57.4	3,107	42.9
電気機械	5,702	15.7	4,176	▲ 12.4	4,934	35.6	6,110	26.2	5,486	▲ 3.8
情報通信機械	10,014	185.5	6,928	35.9	8,114	13.8	3,359	▲ 38.9	4,540	▲ 54.7
輸送用機械	4,211	▲ 31.6	3,268	▲ 57.1	8,999	332.8	11,027	107.7	5,647	34.1
非製造業	115,310	6.0	122,958	24.6	83,566	14.7	114,591	▲ 2.9	141,916	23.1
建設業	22,728	▲ 17.0	6,277	▲ 36.7	4,511	▲ 53.4	12,592	4.9	29,115	28.1
卸売業、小売業	30,183	36.4	31,386	37.5	25,426	7.4	35,063	▲ 6.3	33,548	11.1
不動産業	13,251	2.5	11,771	▲ 10.0	11,536	5.9	14,342	15.2	12,601	▲ 4.9
物品賃貸業	3,115	41.9	3,817	72.8	2,344	▲ 1.0	3,085	36.2	3,383	8.6
情報通信業	16,727	12.2	24,361	52.9	14,095	▲ 4.4	17,298	▲ 23.4	18,701	11.8
運輸業、郵便業	▲ 2,625	*	6,718	*	6,915	3,064.2	10,609	49.6	2,196	*
電気業	▲ 2,461	*	▲ 2,780	▲ 259.9	▲ 6,631	▲ 320.3	▲ 4,544	*	5,443	*
サービス業	31,733	1.6	38,787	24.5	24,557	231.7	22,918	▲ 9.2	31,929	0.6
資本金別										
10億円以上	86,663	7.4	115,665	14.9	81,316	13.4	88,772	1.3	89,570	3.4
1億円～10億円	35,089	17.1	30,918	16.9	30,621	12.4	36,236	0.6	35,590	1.4
1,000万円～1億円	50,770	5.8	30,133	3.4	29,177	16.3	50,084	▲ 10.6	59,536	17.3

(注) 1. 増加率は対前年同期増加率である。なお、\*印は前年同期の数値が負数のため算出できないものである。

2. 全産業及び非製造業には金融業、保険業は含まれていない。

第3表 経常利益の推移

(単位：億円、%)

区 分	2022 (令和4)								2023 (令和5)	
	1～3	増加率	4～6	増加率	7～9	増加率	10～12	増加率	1～3	増加率
全 産 業	228,323	13.7	283,181	17.6	198,098	18.3	223,768	▲ 2.8	238,230	4.3
製 造 業	89,347	18.4	112,260	11.7	96,314	35.4	73,891	▲ 15.7	75,320	▲ 15.7
食 料 品	3,540	44.9	6,178	▲ 6.4	4,851	▲ 4.4	4,457	▲ 24.8	4,653	31.5
化 学	14,311	54.5	18,457	9.5	12,452	▲ 3.8	11,582	▲ 26.9	10,823	▲ 24.4
石 油 ・ 石 炭	2,460	20.5	3,702	101.8	695	▲ 41.8	▲ 2,088	▲ 244.8	▲ 880	▲ 135.8
鉄 鋼	3,114	90.7	6,024	75.3	3,136	▲ 3.1	3,765	10.6	1,901	▲ 39.0
金 属 製 品	3,144	▲ 17.9	3,157	2.9	2,658	17.4	3,421	10.0	3,493	11.1
はん用機械	1,961	▲ 19.3	1,588	27.3	1,374	▲ 4.3	1,320	8.9	2,709	38.1
生産用機械	7,061	▲ 14.0	6,502	▲ 9.0	8,668	51.4	8,630	28.0	9,601	36.0
業務用機械	5,342	15.6	4,406	45.0	5,557	73.4	4,403	23.0	5,196	▲ 2.7
電気機械	8,086	26.4	10,311	8.3	8,244	73.4	8,289	3.2	7,330	▲ 9.4
情報通信機械	11,691	97.2	12,148	29.8	9,919	16.5	4,601	▲ 34.4	5,488	▲ 53.1
輸送用機械	11,265	▲ 11.7	20,950	5.5	25,559	168.9	14,053	28.8	14,403	27.9
非 製 造 業	138,976	10.9	170,921	21.9	101,784	5.6	149,877	5.2	162,910	17.2
建 設 業	25,515	▲ 14.7	11,092	▲ 18.6	7,114	▲ 38.5	13,969	0.7	31,725	24.3
卸売業、小売業	40,085	36.0	58,224	51.5	39,133	15.0	49,204	3.6	42,727	6.6
不 動 産 業	13,560	7.6	12,015	▲ 20.7	11,736	▲ 3.3	15,320	30.4	12,652	▲ 6.7
物 品 賃 貸 業	3,605	40.9	4,410	65.4	2,472	▲ 3.1	3,204	17.2	3,918	8.7
情 報 通 信 業	18,825	14.7	30,908	56.1	15,536	▲ 8.2	20,088	▲ 22.9	23,975	27.4
運輸業、郵便業	4,508	*	13,253	258.3	8,655	739.2	19,225	93.7	4,518	0.2
電 気 業	▲ 2,393	*	▲ 281	▲ 105.1	▲ 6,746	▲ 332.7	▲ 5,024	*	5,048	*
サ ー ビ ス 業	31,777	▲ 7.3	38,201	▲ 0.7	22,259	59.8	27,785	▲ 11.8	32,985	3.8
資 本 金 別										
10 億 円 以 上	124,141	18.2	200,931	23.2	121,094	27.3	125,200	6.4	123,862	▲ 0.2
1 億 円 ～ 10 億 円	40,289	19.3	37,369	16.7	35,024	13.2	40,225	▲ 2.9	39,747	▲ 1.3
1,000万円～1億円	63,893	3.1	44,881	▲ 1.6	41,981	1.3	58,343	▲ 18.0	74,621	16.8

(注) 1. 増加率は対前年同期増加率である。なお、\*印は前年同期の数値が負数のため算出できないものである。

2. 全産業及び非製造業には金融業、保険業は含まれていない。

第4表 売上高経常利益率の推移

(単位：%)

区分	2022 (令和4)				2023 (令和5)
	1~3	4~6	7~9	10~12	1~3
全産業	6.3	8.4	5.7	6.0	6.3
製造業	8.5	11.2	8.9	6.5	7.0
食料品	3.7	5.8	4.6	3.9	4.7
化学	12.6	15.5	10.4	9.0	9.6
石油・石炭	7.6	10.2	1.7	▲ 5.2	▲ 2.5
鉄鋼	5.8	11.8	6.0	6.7	3.4
金属製品	7.0	7.3	6.0	6.8	7.6
はん用機械	10.6	10.5	8.5	7.9	14.8
生産用機械	9.7	9.8	11.9	11.3	12.6
業務用機械	15.4	13.7	15.1	12.2	15.3
電気機械	10.1	16.6	11.0	10.7	9.1
情報通信機械	12.0	13.7	10.0	4.6	5.9
輸送用機械	5.9	12.5	13.0	6.7	6.7
非製造業	5.4	7.2	4.2	5.8	6.0
建設業	7.9	4.4	2.7	4.9	9.6
卸売業、小売業	3.3	5.0	3.3	4.0	3.4
不動産業	12.0	12.7	12.0	13.9	11.1
物品賃貸業	9.1	11.5	6.6	7.9	9.8
情報通信業	9.0	16.1	8.0	9.1	9.7
運輸業、郵便業	2.8	8.5	5.4	11.9	2.9
電気業	▲ 2.5	▲ 0.3	▲ 6.0	▲ 4.8	4.2
サービス業	9.0	10.9	6.1	7.3	8.1
資本金別					
10億円以上	8.3	14.0	8.1	8.1	7.9
1億円～10億円	5.2	5.2	4.6	4.9	4.8
1,000万円～1億円	4.8	3.7	3.4	4.3	5.4

(注) 全産業及び非製造業には金融業、保険業は含まれていない。

第5表 設備投資の推移

(単位：億円、%)

区分	2022 (令和4)				2023 (令和5)					
	1～3	増加率	4～6	増加率	7～9	増加率	10～12	増加率	1～3	増加率
全産業	149,040 (133,904)	3.0 (5.0)	106,108 (92,668)	4.6 (3.5)	120,017 (106,672)	9.8 (8.0)	124,417 (110,369)	7.7 (6.3)	165,395 (147,233)	11.0 (10.0)
製造業	49,348 (44,731)	5.9 (5.9)	38,596 (34,576)	13.7 (11.9)	42,415 (38,194)	8.2 (6.6)	43,139 (39,247)	6.0 (5.5)	54,949 (49,500)	11.3 (10.7)
食料品	3,784	▲ 23.7	2,828	▲ 2.2	3,297	2.2	3,108	▲ 5.6	3,912	3.4
化学	7,234	10.4	6,313	24.8	6,412	16.3	7,040	26.2	7,336	1.4
石油・石炭	591	▲ 8.2	337	11.9	320	▲ 39.2	398	▲ 21.0	455	▲ 23.1
鉄鋼	2,275	▲ 15.6	1,629	▲ 23.8	2,508	▲ 9.2	1,772	▲ 10.3	2,600	14.3
金属製品	2,383	46.0	1,324	▲ 13.9	1,401	▲ 13.5	2,437	56.4	1,692	▲ 29.0
はん用機械	776	11.5	430	▲ 13.8	461	▲ 40.8	558	34.1	635	▲ 18.2
生産用機械	3,557	23.9	2,487	20.4	3,133	28.4	3,379	11.3	2,806	▲ 21.1
業務用機械	1,454	4.5	1,110	▲ 2.9	1,881	31.9	1,273	▲ 3.9	2,491	71.3
電気機械	3,471	18.7	3,123	50.9	2,725	23.9	2,799	13.4	3,742	7.8
情報通信機械	5,576	▲ 0.5	5,053	22.7	5,638	27.2	4,952	▲ 2.1	6,881	23.4
輸送用機械	7,940	10.8	5,838	21.9	5,975	▲ 3.5	6,054	▲ 12.3	9,622	21.2
非製造業	99,692 (89,173)	1.6 (4.6)	67,511 (58,092)	▲ 0.0 (▲ 0.9)	77,602 (68,479)	10.7 (8.8)	81,278 (71,122)	8.6 (6.7)	110,446 (97,733)	10.8 (9.6)
建設業	4,785	▲ 12.7	4,953	▲ 6.7	5,763	27.6	5,843	11.1	5,875	22.8
卸売業、小売業	18,353	6.7	13,617	2.1	14,870	17.1	17,092	2.1	18,857	2.7
不動産業	11,281	45.0	7,669	35.1	10,666	77.1	7,437	6.2	14,332	27.0
物品賃貸業	5,416	▲ 15.0	4,039	▲ 21.4	5,091	▲ 1.5	4,811	▲ 19.1	6,769	25.0
情報通信業	15,933	3.7	9,475	▲ 7.0	10,612	▲ 7.2	11,891	15.2	15,352	▲ 3.6
運輸業、郵便業	15,782	▲ 11.1	8,495	▲ 1.6	8,207	▲ 18.2	9,400	7.3	18,609	17.9
電気業	11,651	▲ 3.5	6,188	6.8	7,488	0.8	8,435	15.9	11,326	▲ 2.8
サービス業	14,009	7.4	11,191	▲ 3.4	12,317	13.0	13,875	21.9	16,514	17.9
資本金別										
10億円以上	86,018	▲ 0.8	54,779	1.2	61,055	1.7	63,364	6.0	99,606	15.8
1億円～10億円	30,680	11.4	23,019	33.1	23,685	15.3	24,938	0.1	29,382	▲ 4.2
1,000万円～1億円	32,342	6.1	28,310	▲ 5.7	35,277	22.9	36,115	17.3	36,407	12.6

- (注) 1. 設備投資とは、有形固定資産（土地の購入費を除き、整地費・造成費を含む）及びソフトウェアの新設額である。  
 2. 増加率は対前年同期増加率である。  
 3. ( ) 書きは、ソフトウェア投資額を除いたものである。  
 4. 全産業及び非製造業には金融業、保険業は含まれていない。

第6表 在庫投資と在庫率の推移

(単位：億円、%)

区分	2022 (令和4)				2023 (令和5)					
	1~3	増加額	4~6	増加額	7~9	増加額	10~12	増加額	1~3	増加額
全産業	▲ 8,415	28,181	89,041	54,769	83,212	38,763	53,272	▲ 9,991	▲ 21,413	▲ 12,999
┌ 製品又は商品	▲ 3,530	5,581	31,515	12,336	34,198	15,227	22,487	1,793	2,208	5,737
├ 仕掛品	▲ 16,327	13,521	31,404	27,462	27,466	11,734	28,633	▲ 2,605	▲ 22,342	▲ 6,015
└ 原材料・貯蔵品	11,443	9,079	26,123	14,970	21,548	11,802	2,152	▲ 9,179	▲ 1,279	▲ 12,721
製造業	11,552	19,757	46,054	23,322	32,846	10,587	11,714	▲ 7,752	▲ 7,069	▲ 18,620
非製造業	▲ 19,966	8,425	42,987	31,446	50,366	28,175	41,558	▲ 2,239	▲ 14,345	5,622
建設業	▲ 10,297	3,873	2,699	8,298	8,734	10,352	21,609	4,695	▲ 12,222	▲ 1,925
卸売業、小売業	▲ 4,967	8,882	24,289	10,983	19,748	10,047	12,157	▲ 3,841	▲ 8,505	▲ 3,537
不動産業	▲ 413	▲ 4,850	13,250	10,735	7,405	2,453	2,830	▲ 1,981	6,388	6,801
在庫率	8.9		9.9		10.1		10.1		9.7	

- (注) 1. 増加額は対前年同期増加額である。  
 2. 在庫投資＝調査対象期間中の棚卸資産増加額  
 3. 棚卸資産＝製品又は商品＋仕掛品＋原材料・貯蔵品  

$$4. \text{在庫率} = \frac{\text{棚卸資産(期末)}}{\text{売上高} \times 4} \times 100$$
  
 5. 全産業及び非製造業には金融業、保険業は含まれていない。



## 第7表 資金関連項目の推移

(単位：億円、%)

区 分	2022 (令和4)								2023 (令和5)	
	1~3	増加率	4~6	増加率	7~9	増加率	10~12	増加率	1~3	増加率
受取手形・売掛金	2,344,219	10.7	2,207,197	9.1	2,283,402	9.7	2,481,201	6.6	2,465,478	5.2
支払手形・買掛金	1,662,712	10.3	1,585,466	10.5	1,639,385	12.2	1,767,903	7.2	1,727,137	3.9
短期借入金	1,761,214	5.2	1,783,610	5.4	1,799,402	7.2	1,864,395	5.5	1,877,530	6.6
長期借入金	3,138,678	10.2	3,083,647	0.0	3,136,337	1.0	3,169,183	0.5	3,242,419	3.3
現金・預金	2,445,910	3.7	2,415,701	3.6	2,463,326	4.2	2,425,584	2.2	2,517,563	2.9
有価証券	185,640	4.3	186,728	3.3	192,354	7.6	161,910	▲ 4.9	180,653	▲ 2.7
手元流動性	18.0		19.3		19.1		17.4		17.6	

(注) 1. 受取手形・売掛金、支払手形・買掛金、短期借入金、長期借入金、現金・預金、有価証券は期末残高である。

2. 有価証券は流動資産中の有価証券である。

3. 増加率は対前年同期増加率である。

4. 手元流動性 = 
$$\frac{(\text{現金} \cdot \text{預金} + \text{有価証券})}{\text{売上高} \times 4} \times 100$$
 (期首・期末平均)

5. 金融業、保険業は含まれていない。

第8表 自己資本比率の推移

(単位：%)

区 分	2022 (令和4)				2023 (令和5)
	1～3	4～6	7～9	10～12	1～3
全 産 業	42.1	42.5	42.7	42.4	42.3
資 本 金 別					
10 億 円 以 上	42.8	42.5	42.9	42.7	43.1
1 億 円 ～ 10 億 円	42.4	42.7	42.4	41.3	42.0
1,000万円～1億円	40.7	42.2	42.6	42.5	41.1

(注) 1. 自己資本比率 =  $\frac{\text{純資産} - \text{新株予約権}}{\text{総資本}} \times 100$

2. 全産業には金融業、保険業は含まれていない。

第9表 経常利益の推移（金融業、保険業を含む）

（単位：億円、％）

区 分	2022（令和4）				2023（令和5）					
	1～3	増加率	4～6	増加率	7～9	増加率	10～12	増加率	1～3	増加率
全 産 業 （金融業、保険業を含む）	244,089	7.9	322,130	14.2	224,670	10.2	257,194	0.1	259,636	6.4
金融業、保険業	15,766	▲ 38.1	38,948	▲ 5.9	26,572	▲ 26.8	33,425	24.7	21,406	35.8
銀行業	3,920	▲ 37.0	18,582	6.5	19,362	15.2	13,798	25.9	5,271	34.4
貸金業等	382	▲ 78.7	6,055	2.3	3,408	13.8	3,134	4.2	1,947	410.2
金融商品取引業	1,306	▲ 50.4	1,041	▲ 43.3	1,199	▲ 37.0	887	▲ 46.1	1,599	22.4
その他の金商	2,434	▲ 6.3	2,404	▲ 1.8	1,871	▲ 10.3	3,394	31.2	1,657	▲ 31.9
生命保険業	5,854	▲ 42.5	6,537	▲ 28.2	3,129	▲ 70.5	6,710	15.9	8,093	38.2
損害保険業	1,420	2.9	3,586	▲ 11.7	▲ 2,909	▲ 303.2	5,092	110.1	2,401	69.1
その他の保険業	450	▲ 32.4	742	26.9	512	11.9	409	6.0	440	▲ 2.1
全 産 業 （金融業、保険業を含む）										
資本金別										
10億円以上	137,896	8.2	233,684	17.8	144,268	12.5	154,789	9.4	143,149	3.8
1億円～10億円	40,994	14.8	41,768	13.7	36,815	11.7	41,861	▲ 2.9	40,791	▲ 0.5
1,000万円～1億円	65,199	3.3	46,677	▲ 0.6	43,587	2.2	60,544	▲ 16.4	75,696	16.1
金融業、保険業										
資本金別										
10億円以上	13,755	▲ 38.5	32,753	▲ 7.3	23,174	▲ 30.0	29,589	24.3	19,287	40.2
1億円～10億円	705	▲ 63.6	4,399	▲ 6.6	1,791	▲ 10.8	1,636	▲ 4.4	1,043	48.0
1,000万円～1億円	1,306	13.6	1,796	32.5	1,606	32.8	2,201	71.9	1,076	▲ 17.6

- （注） 1. 増加率は対前年同期増加率である。  
 2. 貸金業等とは、貸金業、クレジットカード業等非預金信用機関をいう。  
 3. 金融商品取引業とは、金融商品取引業（第一種金融商品取引業であつて有価証券関連業に限る）をいう。  
 4. その他の金商とは、その他の金融商品取引業、商品先物取引業をいう。

第10表 設備投資の推移（金融業、保険業を含む）

（単位：億円、％）

区 分	2022（令和4）								2023（令和5）	
	1～3	増加率	4～6	増加率	7～9	増加率	10～12	増加率	1～3	増加率
全 産 業 （金融業、保険業を含む）	156,985 (137,416)	2.5 (4.5)	111,545 (94,625)	4.2 (3.2)	127,631 (110,154)	11.0 (9.2)	130,391 (112,416)	7.5 (6.1)	174,882 (150,875)	11.4 (9.8)
金 融 業、保 険 業	7,944 (3,512)	▲ 6.1 (▲ 12.1)	5,437 (1,957)	▲ 2.8 (▲ 10.5)	7,614 (3,482)	32.7 (65.2)	5,974 (2,046)	4.0 (▲ 3.4)	9,487 (3,643)	19.4 (3.7)
銀 行 業	3,449	▲ 20.3	2,231	▲ 8.2	2,747	5.4	2,571	3.5	4,178	21.1
貸 金 業 等	1,349	37.2	1,166	22.6	2,053	105.3	961	▲ 9.2	1,929	43.0
金 融 商 品 取 引 業	425	4.8	311	3.7	338	12.9	350	17.1	435	2.3
そ の 他 の 金 商	274	20.1	163	▲ 38.5	188	▲ 10.8	172	▲ 15.5	207	▲ 24.5
生 命 保 険 業	1,525	▲ 4.7	1,000	▲ 4.8	1,456	43.5	1,154	9.2	1,656	8.6
損 害 保 険 業	788	▲ 2.8	480	▲ 5.2	752	49.0	672	24.8	984	24.9
そ の 他 の 保 険 業	133	28.1	87	▲ 3.5	81	▲ 21.5	93	▲ 10.4	97	▲ 26.8
全 産 業 （金融業、保険業を含む）										
資 本 金 別										
10 億 円 以 上	93,323	▲ 1.4	59,740	0.9	68,068	4.2	68,779	6.0	108,273	16.0
1 億 円 ～ 10 億 円	31,055	11.5	23,324	33.0	24,018	15.6	25,272	▲ 0.1	29,977	▲ 3.5
1,000 万 円 ～ 1 億 円	32,607	6.4	28,481	▲ 6.0	35,545	23.0	36,340	17.0	36,633	12.3
金 融 業、保 険 業										
資 本 金 別										
10 億 円 以 上	7,306	▲ 8.8	4,961	▲ 2.5	7,013	31.9	5,415	6.1	8,666	18.6
1 億 円 ～ 10 億 円	374	21.0	305	25.1	333	34.8	334	▲ 11.9	594	58.8
1,000 万 円 ～ 1 億 円	265	86.8	171	▲ 34.4	267	55.4	226	▲ 13.8	226	▲ 14.6

- （注） 1. 設備投資とは、有形固定資産（土地の購入費を除き、整地費・造成費を含む）及びソフトウェアの新設額である。  
 2. 増加率は対前年同期増加率である。  
 3. （ ）書きは、ソフトウェア投資額を除いたものである。  
 4. 貸金業等とは、貸金業、クレジットカード業等非預金信用機関をいう。  
 5. 金融商品取引業とは、金融商品取引業（第一種金融商品取引業であって有価証券関連業に限る）をいう。  
 6. その他の金商とは、その他の金融商品取引業、商品先物取引業をいう。

第11表 自己資本比率の推移（金融業、保険業を含む）

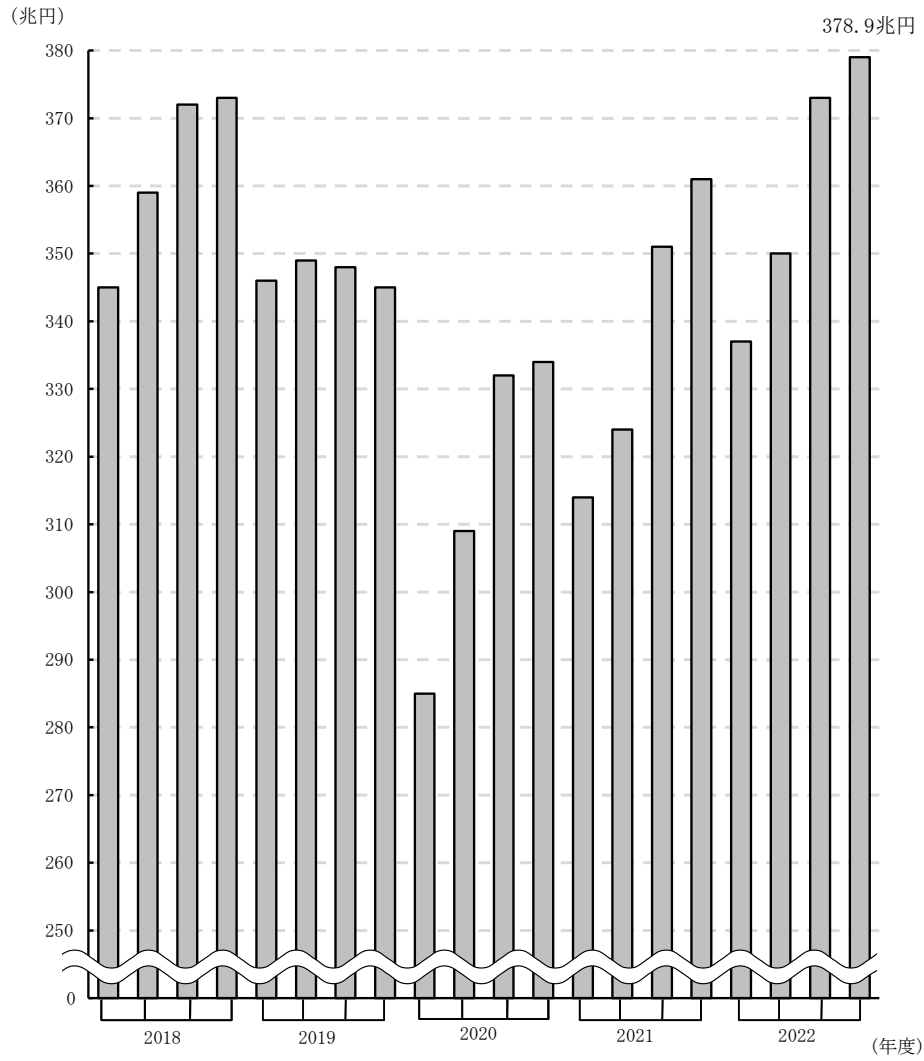
（単位：％）

区 分	2022（令和4）				2023（令和5）
	1～3	4～6	7～9	10～12	1～3
全 産 業 （金融業、保険業を含む）	19.4	19.2	19.4	19.6	19.7
金 融 業 、 保 険 業	5.4	5.0	4.9	4.9	5.0
全 産 業 （金融業、保険業を含む）					
資 本 金 別					
10 億 円 以 上	15.0	14.6	14.7	14.8	15.0
1 億 円 ～ 10 億 円	36.2	36.3	36.0	35.5	36.0
1,000 万 円 ～ 1 億 円	40.2	42.0	42.5	42.4	41.0
金 融 業 、 保 険 業					
資 本 金 別					
10 億 円 以 上	5.0	4.7	4.5	4.5	4.7
1 億 円 ～ 10 億 円	12.1	12.3	11.9	12.1	11.8
1,000 万 円 ～ 1 億 円	27.3	36.7	37.8	38.3	36.7

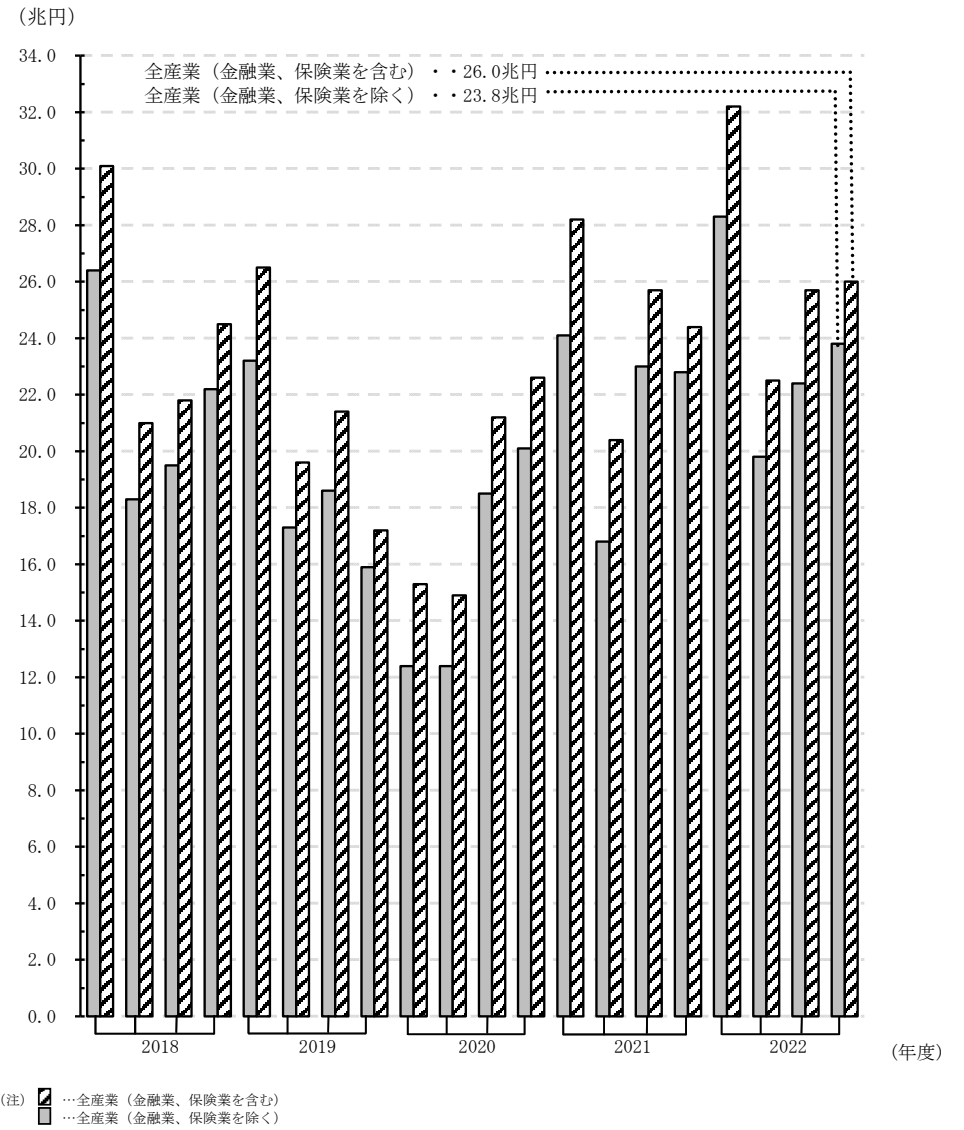
（注）自己資本比率＝  $\frac{\text{純資産} - \text{新株予約権}}{\text{総資本}} \times 100$

第1図 売上高と経常利益

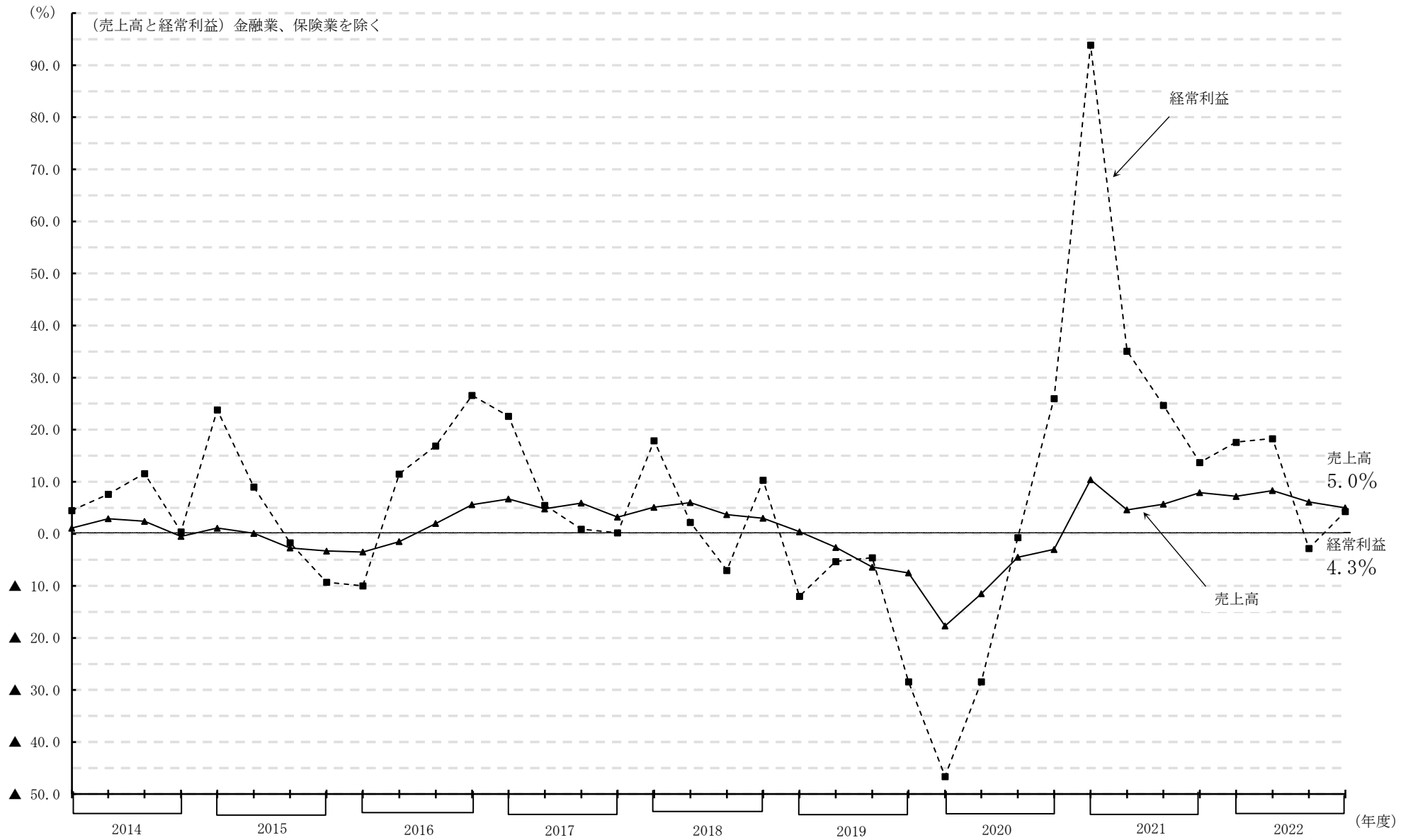
(売上高) 金融業、保険業を除く



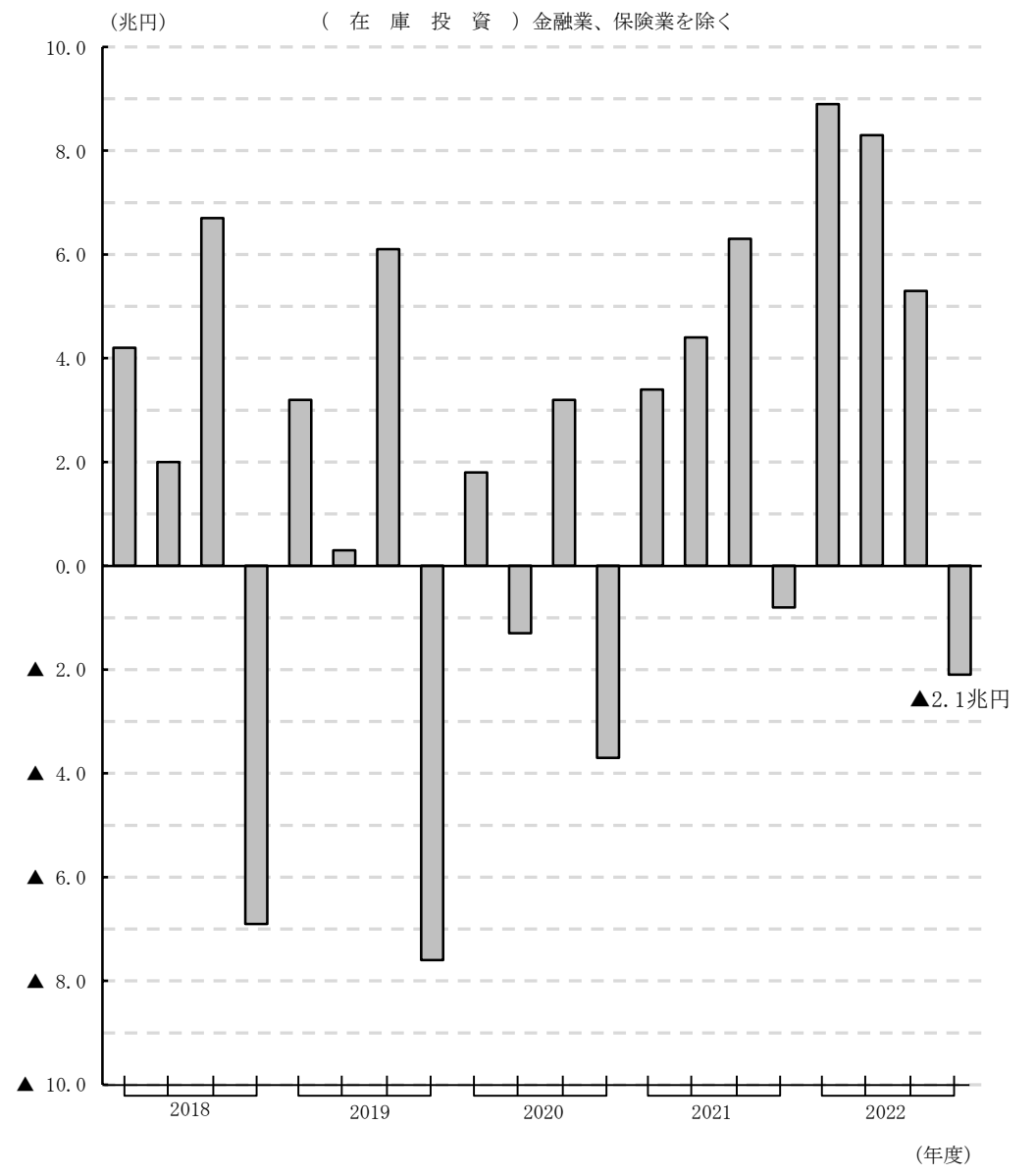
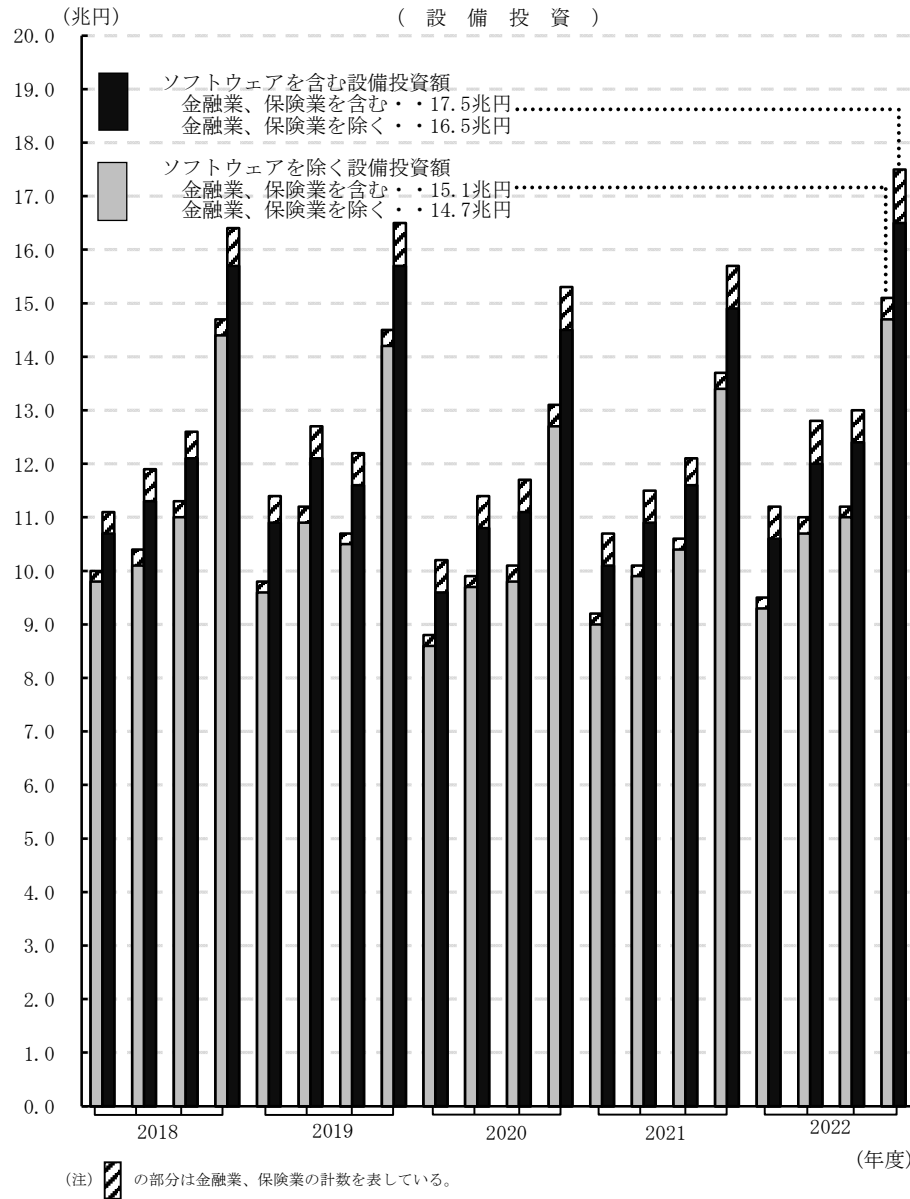
(経常利益)



第2図 対前年同期増加率



第3図 設備投資と在庫投資





第4図 自己資本比率の推移（金融業、保険業を除く）



## ○ 調査の概要

「四半期別法人企業統計調査」は、我が国の資本金、出資金又は基金（以下、資本金という。）1,000万円以上の営利法人等の仮決算計数を取りまとめたものである。

- (注) 1. 営利法人等とは、合名会社、合資会社、合同会社及び株式会社並びに信用金庫、信用金庫連合会、信用協同組合、信用協同組合連合会、労働金庫、労働金庫連合会、農林中央金庫、信用農業協同組合連合会、信用漁業協同組合連合会、信用水産加工業協同組合連合会、生命保険相互会社及び損害保険相互会社をいう。
2. 平成20年4～6月期調査より金融業、保険業を調査対象に加えた。
3. この調査は、無作為抽出による標本調査（標本法人の調査結果に基づいて母集団法人の推計値を算出したもの）である。

## ○ 調査対象企業の範囲及び回収率

資 本 金 区 分	1,000万円以上1億円未満	1億円以上10億円未満	10 億 円 以 上	合 計
母集団法人数 (社)	887,230 (878,495)	27,448 (25,943)	5,587 (4,748)	920,265 (909,186)
標本法人数 (社)	14,384 (11,140)	12,164 (10,659)	5,587 (4,748)	32,135 (26,547)
回答法人数 (社)	8,896 (6,978)	8,802 (7,632)	4,929 (4,147)	22,627 (18,757)
回 答 率 (%)	61.8 (62.6)	72.4 (71.6)	88.2 (87.3)	70.4 (70.7)

(注) ( ) 書きは、金融業、保険業を除いた数値である。

## ○ 次回公表予定日（令和5年4～6月期調査）

令和5年9月1日（金）

※公表予定日は変更することがあります。

○ 四半期別法人企業統計調査の季節調整方法について

1 採用した季節調整法

(i) 法人企業統計の季節調整法

米国商務省センサス局で開発しているX-12-ARIMA (2002) (Version0.2.10) を用いて季節調整系列を作成しています。

(ii) RegARIMAモデルの選択

X-12-ARIMA中のRegARIMAモデルにおける階差次数・季節階差次数はそれぞれ1に固定し、他の次数は2以下の範囲内でAIC (赤池情報量規準) の最小化により定めています。なお、平成23年10-12月期調査から上記の条件に加え季節調整値の安定性を確保するための条件の追加を行いました (<https://www.mof.go.jp/pri/reference/ssc/bunseki.htm>)。

(iii) 選択されたRegARIMAモデル

対象項目、業種ごとに以下のスペックを使用しています。

		モデル	外れ値・変化点の設定種類及び期
売上高	製造業	(2 1 2) (0 1 2)	rp2008.2-2009.2, rp2009.2-2010.1, ao2011.2, ao2014.1, rp2020.1-2020.2, rp2020.2-2020.4
	非製造業	(0 1 2) (1 1 2)	ao1989.1, ao1989.2, ao1997.1, rp2008.3-2009.1, rp2009.1-2010.2, ao2011.2, rp2020.1-2020.2, rp2020.2-2020.4
営業利益	製造業	(2 1 2) (1 1 2)	ao1989.2, ao1997.2, rp2008.3-2009.1, rp2009.1-2010.1, ao2011.2, ao2014.2, rp2020.1-2020.2, rp2020.2-2020.4
	非製造業	(2 1 1) (0 1 1)	ao1989.1, ao1989.2, ao1997.1, rp2008.2-2009.1, ao2011.2, ao2014.1, rp2020.1-2020.2, rp2020.2-2020.4
経常利益	製造業	(1 1 1) (1 1 2)	rp2008.3-2009.1, rp2009.1-2010.1, rp2020.1-2020.2, rp2020.2-2020.4
	非製造業	(0 1 1) (0 1 1)	ao1989.1, ao1989.2, ao1997.1, rp2008.2-2009.1, rp2009.1-2010.2, rp2020.1-2020.2, rp2020.2-2020.4
設備投資 (ソフトウェアを除く)	製造業	(1 1 2) (1 1 2)	rp2008.3-2009.1, rp2009.1-2009.4, ao2011.2, ao2014.1
	非製造業	(1 1 0) (1 1 2)	rp2008.2-2009.2, rp2009.2-2010.2
設備投資 (ソフトウェア)	製造業	(0 1 1) (1 1 0)	rp2008.4-2009.3
	非製造業	(0 1 1) (0 1 1)	rp2008.2-2009.1

外れ値・変化点分析の結果、消費税の影響については、平成元年1-3月期及び4-6月期、平成9年1-3月期及び4-6月期、平成26年1-3月期及び4-6月期において、上記のとおり加法的な外れ値 (ao) を取り入れています。リーマンショックによる影響については、平成20年秋以降複数の期間にわたって大きな変化が継続しているため傾斜的水準変化 (ramp : rp) を取り入れています。東日本大震災の影響については、平成23年4-6月期において、売上高の製造業、非製造業、営業利益の製造業、非製造業及び設備投資 (ソフトウェアを除く) の製造業で一時点の特殊な変動を除去するため加法的な外れ値 (ao) を取り入れています。また、新型コロナウイルス感染症の影響については、売上高、営業利益、経常利益の製造業、非製造業について、2020年1-3月期、4-6月期、10-12月期の3時点を変化点にして傾斜的水準変化 (ramp : rp) を取り入れています。

なお、曜日効果及びうるう年の調整は行っておりません。データ利用期間は昭和60年4-6月期以降直近まで、先行き予測期間は4期 (1年分) です。

2 季節調整を採用した対象項目

(i) 対象項目は売上高、営業利益、経常利益、設備投資 (ソフトウェアを除く)、設備投資 (ソフトウェア)、設備投資 (ソフトウェアを含む) の6項目です。

設備投資 (ソフトウェアを含む) については、設備投資 (ソフトウェアを除く) と設備投資 (ソフトウェア) の季節調整値の合計によっています。

(ii) 業種については、全産業、製造業、非製造業の3系列とし、資本金規模はそれぞれ全規模のみとしています。

全産業については、製造業と非製造業の季節調整値の合計によっています。

(注) 全産業及び非製造業には、金融業、保険業は含まれていない。

3 季節調整済前期比増加率の公表方法

四半期ごとに、新たなデータを追加してRegARIMAモデルによる推定を行い、当該調査期の季節調整済前期比増加率を公表します。また、過去の季節調整済前期比増加率の改定を、毎回の季報発表時に遡及して行います。

モデルの見直しは毎年定期的に行っており、妥当性を検討しています。

4 経常利益及び営業利益の季節調整法について

季節調整については、乗法型の季節指数計算方法を採用し、データ原系列に対して対数変換を行った上で、季節調整系列を作成しています。しかしながら、製造業の経常利益については、平成21年1-3月期調査で原系列計数が負の値となったため、平成21年1-3月期調査公表分から、この系列のみ対数変換を行わず、加法型の計算方法に変更しました。これに合わせ、非製造業の経常利益についても、平成21年4-6月期調査公表分から、対数変換を行わず加法型の計算方法に変更しております。

また、平成28年4-6月期調査から公表を開始した営業利益の製造業及び非製造業についても、加法型の計算方法を採用しております。

○ 法人企業統計調査の精度計算について(金融業、保険業以外の業種)

1 金融業、保険業以外の業種の標本設計

法人企業統計調査における金融業、保険業以外の業種の標本抽出は、資本金階層（6規模）と業種（45業種）を層別変数とした層別抽出により行われている。各資本金階層における標本の抽出方法は、以下のとおりである。

資本金	抽出方法
1～2千万円	等確率系統抽出
2～5千万円	等確率系統抽出
5千万円～1億円	等確率系統抽出
1～5億円	等確率系統抽出
5～10億円	全数
10億円以上	全数

2 標準誤差率の計算方法

資本金規模・業種ごとに

$N$ : 母集団法人数	$y_i$ : 第 <i>i</i> 標本の計数値
$n$ : 標本法人数	$\bar{y}$ : 標本平均 $= \frac{1}{n} \sum_{i=1}^n y_i$

$$\text{標準誤差} = \left\{ N^2 \frac{n^{-1} - N^{-1}}{n - 1} \sum_{i=1}^n (y_i - \bar{y})^2 \right\}^{1/2}, \quad \text{標準誤差率} = \frac{\text{標準誤差}}{N\bar{y}}$$

とする。

3 標準誤差率

(単位：%)

令和5年1～3月	資産合計	売上高	設備投資
全産業	1.2	1.4	1.7
製造業	1.0	1.2	2.1
非製造業	1.6	1.8	2.3

(注) 1. 全産業及び非製造業には、金融業、保険業は含まれていない。  
2. 設備投資はソフトウェア投資額を含む。

○ 法人企業統計調査の精度計算について(金融業、保険業)

1 金融業、保険業の標本設計

法人企業統計調査における金融業、保険業の標本抽出は、資本金階層（3規模）と業種（11業種）を層別変数とした層別抽出により行われている。各資本金階層における標本の抽出方法は以下のとおりである。

資本金	抽出方法
1千万円～1億円	等確率系統抽出
1～10億円	全数
10億円以上	全数

2 標準誤差率の計算方法

資本金規模・業種ごとに

$N$  : 母集団法人数

$y_i$  : 第 $i$ 標本の計数値

$n$  : 標本法人数

$\bar{y}$  : 標本平均  $= \frac{1}{n} \sum_{i=1}^n y_i$

$$\text{標準誤差} = \left\{ N^2 \frac{n^{-1} - N^{-1}}{n - 1} \sum_{i=1}^n (y_i - \bar{y})^2 \right\}^{1/2}, \quad \text{標準誤差率} = \frac{\text{標準誤差}}{N\bar{y}}$$

とする。

3 標準誤差率

(単位 : %)

令和5年1～3月	資産合計	設備投資
金融業、保険業	0.8	2.5

(注) 設備投資はソフトウェア投資額を含む。

# 1. 全産業 資産・負債・純資産、及び損益

(単位:億円,%)

項目	実 績					対前年同期増加率				
	2022年(令和4年) 1-3	4-6	7-9	10-12	2023年(令和5年) 1-3	2022年(令和4年) 1-3	4-6	7-9	10-12	2023年(令和5年) 1-3
母集団(社)	917,603	909,909	909,633	909,376	909,186	-0.3	-0.9	-0.9	-0.9	-0.9
流動資産	8,448,104	8,418,128	8,695,068	9,076,406	9,160,096	8.8	9.0	10.6	9.2	8.4
現金・預金	2,445,910	2,415,701	2,463,326	2,425,584	2,517,563	3.7	3.6	4.2	2.2	2.9
受取手形・売掛金	2,344,219	2,207,197	2,283,402	2,481,201	2,465,478	10.7	9.1	9.7	6.6	5.2
有価証券	185,640	186,728	192,354	161,910	180,653	4.3	3.3	7.6	-4.9	-2.7
株式	44,251	46,997	48,360	44,542	49,782	29.1	1.6	6.6	4.9	12.5
公社債	26,145	30,169	28,391	27,097	28,230	-4.1	2.6	-2.0	2.3	8.0
その他の有価証券	115,244	109,562	115,603	90,271	102,641	-1.0	4.2	10.7	-11.0	-10.9
棚卸資産	1,286,370	1,337,335	1,416,870	1,499,549	1,473,434	13.6	14.1	16.2	16.4	14.5
製品又は商品	657,022	686,251	727,519	762,116	778,957	11.3	13.2	15.0	16.6	18.6
仕掛品	384,793	384,386	398,946	437,256	401,939	11.7	8.0	8.2	9.1	4.5
原材料・貯蔵品	244,555	266,698	290,405	266,698	292,538	23.6	27.2	33.2	28.6	19.6
その他	2,185,964	2,271,168	2,339,115	2,508,162	2,522,969	10.3	12.9	16.1	16.4	15.4
固定資産	10,530,140	10,452,824	10,578,960	10,653,277	10,834,230	7.0	3.8	3.3	1.1	2.9
繰延資産	23,397	23,942	21,126	22,524	23,554	-4.9	-8.8	-19.1	-0.6	0.7
資産合計	19,001,641	18,894,894	19,295,154	19,752,207	20,017,880	7.8	6.1	6.4	4.6	5.3
負債	10,994,502	10,867,216	11,047,303	11,363,430	11,542,432	9.1	5.4	6.3	3.8	5.0
流動負債	5,693,618	5,662,503	5,738,302	6,048,970	6,101,132	9.2	9.8	10.3	7.3	7.2
支払手形・買掛金	1,662,712	1,585,466	1,639,385	1,767,903	1,727,137	10.3	10.5	12.2	7.2	3.9
短期借入金	1,761,214	1,783,610	1,799,402	1,864,395	1,877,530	5.2	5.4	7.2	5.5	6.6
金融機関借入金	1,062,156	1,047,788	1,082,763	1,111,165	1,131,057	2.1	0.5	4.6	2.0	6.5
その他の借入金	699,058	735,822	716,639	753,230	746,473	10.1	13.4	11.3	11.1	6.8
引当金	132,863	120,128	132,081	113,234	138,497	1.6	10.5	5.7	13.5	4.2
その他	2,136,829	2,173,299	2,167,435	2,303,438	2,357,967	12.3	13.0	12.0	8.5	10.3
固定負債	5,299,725	5,203,577	5,308,150	5,313,640	5,440,646	9.1	1.1	2.4	0.1	2.7
社債	1,120,106	1,139,400	1,180,608	1,137,476	1,191,156	10.1	9.0	10.3	2.6	6.3
長期借入金	3,138,678	3,083,647	3,136,337	3,169,337	3,242,419	10.2	0.0	1.0	0.5	3.3
金融機関借入金	2,504,742	2,437,218	2,480,962	2,506,664	2,579,843	6.5	-1.8	-0.2	-0.5	3.0
その他の借入金	633,936	646,428	655,374	662,519	662,576	27.9	7.6	6.1	4.5	4.5
引当金	359,283	356,675	354,914	357,241	352,195	3.0	3.4	1.6	-0.0	-2.0
その他	681,658	623,855	636,291	649,740	654,875	5.9	-7.4	-3.9	-5.5	-3.9
特別法上の準備金	1,159	1,136	851	819	654	-46.1	-55.3	-55.3	-54.4	-43.5
純資産	8,007,139	8,027,678	8,247,852	8,388,778	8,475,448	6.0	7.0	6.5	5.8	5.8
株主資本	7,589,031	7,641,003	7,873,598	8,040,270	8,110,971	6.6	8.0	7.7	6.7	6.9
資本金	1,000,045	1,015,782	1,014,382	1,011,639	1,010,181	-0.1	0.9	1.0	0.7	1.0
資本剰余金	1,868,311	1,836,880	1,867,881	1,989,638	2,020,435	7.6	5.8	4.0	4.5	8.1
利益剰余金	4,996,878	5,070,547	5,301,361	5,361,446	5,412,182	6.9	10.7	11.0	9.5	8.3
自己株式	-276,203	-282,206	-310,026	-322,454	-331,827	*	*	*	*	*
その他	413,497	382,456	369,927	343,826	359,870	-4.6	-9.8	-12.8	-12.1	-13.0
新株予約権	4,612	4,219	4,327	4,682	4,607	26.2	-10.1	-8.4	-4.3	-0.1
負債及び純資産合計	19,001,641	18,894,894	19,295,154	19,752,207	20,017,880	7.8	6.1	6.4	4.6	5.3
受取手形割引残高	9,604	10,597	10,032	11,538	17,500	9.1	26.3	14.5	16.3	82.2
売上高	3,607,941	3,369,597	3,503,671	3,725,850	3,788,575	7.9	7.2	8.3	6.1	5.0
売上原価	2,751,772	2,533,838	2,693,772	2,848,438	2,875,385	8.6	7.7	9.3	7.1	4.5
販売費及び一般管理費	683,647	659,042	668,784	702,320	728,495	5.1	3.9	3.5	4.6	6.6
営業利益	172,522	176,716	141,115	175,092	184,695	8.7	13.1	13.7	-2.5	7.1
受取利息等	39,014	73,573	41,119	45,864	45,918	25.3	51.6	61.3	42.1	17.7
その他の営業外収益	60,211	81,309	61,655	52,443	56,560	15.8	28.9	32.9	5.1	-6.1
支払利息等	13,731	12,663	14,036	14,918	16,131	-6.3	-2.4	14.2	15.9	17.5
その他の営業外費用	29,692	35,754	31,754	34,712	32,813	12.6	152.2	96.8	84.4	10.5
経常利益	228,323	283,181	198,098	223,768	238,230	13.7	17.6	18.3	-2.8	4.3
人件費	434,758	430,718	439,311	468,164	447,672	5.2	2.2	1.3	2.4	3.0
役員給与	34,087	33,888	34,848	35,649	35,907	3.9	0.5	1.5	2.7	5.3
役員賞与	1,819	1,822	2,118	2,762	1,988	17.3	0.3	3.9	20.9	9.3
従業員給与	291,739	285,897	288,892	299,945	302,494	4.7	1.9	1.1	2.7	3.7
従業員賞与	50,247	55,964	58,556	75,954	50,162	9.8	7.3	3.7	3.4	-0.2
福利厚生費	56,865	53,147	54,898	53,853	57,121	4.6	-0.2	-0.2	-1.4	0.5
人員(百人)	356,070	346,129	343,285	352,406	357,567	3.3	0.0	-1.4	0.2	0.4
役員数	21,187	21,168	21,028	21,559	21,416	-0.6	-1.3	-0.6	2.0	1.1
従業員数	334,884	324,961	322,257	330,847	336,152	3.5	0.1	-1.4	0.1	0.4

(注) 1. 全産業には金融業、保険業は含まれていない。  
2. \*は前年同期の数値が負数のため、算出できないものである。

## 2. 全産業 規模別主要項目

(単位:億円,%)

区分	項目	実 績					対 前 年 同 期 増 加 率				
		2022年(令和4年)		2023年(令和5年)			2022年(令和4年)		2023年(令和5年)		
		1-3	4-6	7-9	10-12	1-3	1-3	4-6	7-9	10-12	1-3
一億円未満	売上高	1,327,805	1,221,717	1,242,296	1,367,091	1,391,746	8.9	3.2	1.7	4.5	4.8
	営業利益	50,770	30,133	29,177	50,084	59,536	5.8	3.4	16.3	-10.6	17.3
	経常利益	63,893	44,881	41,981	58,343	74,621	3.1	-1.6	1.3	-18.0	16.8
	設備投資	32,342	28,310	35,277	36,115	36,407	6.1	-5.7	22.9	17.3	12.6
	設備投資(除ソフトウェア)	30,868	27,148	33,064	33,916	34,186	8.6	-2.9	20.5	15.6	10.7
	在庫投資	-8,179	19,863	29,921	16,827	271	*	1,459.4	172.5	-8.3	*
	売上高営業利益率	3.8	2.5	2.3	3.7	4.3					
	売上高経常利益率	4.8	3.7	3.4	4.3	5.4					
一億円以上十億円未満	売上高	776,429	716,840	762,228	815,855	823,403	12.1	6.8	7.4	5.6	6.1
	営業利益	35,089	30,918	30,621	36,236	35,590	17.1	16.9	12.4	0.6	1.4
	経常利益	40,289	37,369	35,024	40,225	39,747	19.3	16.7	13.2	-2.9	-1.3
	設備投資	30,680	23,019	23,685	24,938	29,382	11.4	33.1	15.3	0.1	-4.2
	設備投資(除ソフトウェア)	27,267	19,006	20,565	22,370	25,735	13.1	27.6	11.5	0.6	-5.6
	在庫投資	-4,697	16,472	12,071	17,870	-10,456	*	34.6	25.0	-1.4	*
	売上高営業利益率	4.5	4.3	4.0	4.4	4.3					
	売上高経常利益率	5.2	5.2	4.6	4.9	4.8					
十億円以上	売上高	1,503,707	1,431,040	1,499,147	1,542,904	1,573,426	5.1	11.0	14.9	7.9	4.6
	営業利益	86,663	115,665	81,316	88,772	89,570	7.4	14.9	13.4	1.3	3.4
	経常利益	124,141	200,931	121,094	125,200	123,862	18.2	23.2	27.3	6.4	-0.2
	設備投資	86,018	54,779	61,055	63,364	99,606	-0.8	1.2	1.7	6.0	15.8
	設備投資(除ソフトウェア)	75,769	46,514	53,043	54,083	87,312	1.1	-0.3	0.3	3.5	15.2
	在庫投資	4,462	52,706	41,220	18,574	-11,228	*	153.9	73.1	-30.7	-351.6
	売上高営業利益率	5.8	8.1	5.4	5.8	5.7					
	売上高経常利益率	8.3	14.0	8.1	8.1	7.9					
計	売上高	3,607,941	3,369,597	3,503,671	3,725,850	3,788,575	7.9	7.2	8.3	6.1	5.0
	営業利益	172,522	176,716	141,115	175,092	184,695	8.7	13.1	13.7	-2.5	7.1
	経常利益	228,323	283,181	198,098	223,768	238,230	13.7	17.6	18.3	-2.8	4.3
	設備投資	149,040	106,108	120,017	124,417	165,395	3.0	4.6	9.8	7.7	11.0
	設備投資(除ソフトウェア)	133,904	92,668	106,672	110,369	147,233	5.0	3.5	8.0	6.3	10.0
	在庫投資	-8,415	89,041	83,212	53,272	-21,413	*	159.8	87.2	-15.8	*
	売上高営業利益率	4.8	5.2	4.0	4.7	4.9					
	売上高経常利益率	6.3	8.4	5.7	6.0	6.3					
手元流動性	18.0	19.3	19.1	17.4	17.6						
自己資本比率	42.1	42.5	42.7	42.4	42.3						

(注) 1. \*は前年同期の数値が負数のため、算出できないものである。

$$2. \text{手元流動性} = \frac{(\text{現金} \cdot \text{預金} + \text{有価証券})_{\text{期首}} - \text{期末平均}}{\text{売上高} \times 4} \times 100$$

3. 全産業には金融業、保険業は含まれていない。

### 3.〔金融業、保険業を含む全産業〕 資産・負債・純資産及び損益 と 規模別主要項目

(単位:億円,%)

区分	項目	実 績					対 前 年 同 期 増 加 率				
		2022年(令和4年) 1-3	4-6	7-9	10-12	2023年(令和5年) 1-3	2022年(令和4年) 1-3	4-6	7-9	10-12	2023年(令和5年) 1-3
計	母集団(社)	928,777	921,379	920,957	920,533	920,265	-0.3	-0.9	-0.9	-0.9	-0.9
	固定資産	10,972,370	10,904,588	11,042,718	11,112,570	11,293,921	7.1	3.9	3.4	1.3	2.9
	純資産	9,653,334	9,595,649	9,763,656	9,887,241	10,039,746	4.3	4.3	3.0	2.5	4.0
	株主資本	8,918,708	8,978,634	9,224,127	9,403,292	9,475,600	6.0	7.3	6.9	6.2	6.2
	資本金	1,374,745	1,392,462	1,391,330	1,389,586	1,387,582	0.2	0.9	1.0	0.8	0.9
	資本剰余金	2,173,570	2,154,295	2,181,800	2,306,339	2,330,559	6.8	5.3	4.0	4.6	7.2
	利益剰余金	5,673,452	5,742,860	5,989,240	6,058,636	6,116,790	6.5	9.9	10.2	8.9	7.8
	自己株式	-303,060	-310,982	-338,244	-351,269	-359,331	*	*	*	*	*
	その他	729,936	612,719	535,095	479,190	559,444	-13.2	-26.2	-36.8	-39.6	-23.4
	新株予約権	4,690	4,296	4,434	4,760	4,702	25.0	-10.3	-7.8	-4.3	0.3
	経常利益	244,089	322,130	224,670	257,194	259,636	7.9	14.2	10.2	0.1	6.4
	人件費	458,997	455,610	463,588	493,172	472,824	4.8	2.1	1.3	2.4	3.0
	役員給与	34,750	34,543	35,501	36,314	36,574	4.0	0.5	1.4	2.7	5.2
	役員賞与	1,933	1,927	2,171	2,830	2,149	18.2	1.2	3.1	20.4	11.2
	従業員給与	306,922	301,403	304,554	315,397	318,132	4.4	1.8	1.2	2.7	3.7
	従業員賞与	54,408	60,767	62,534	80,934	54,709	8.7	6.9	3.3	3.3	0.6
	福利厚生費	60,983	56,969	58,827	57,697	61,261	3.6	-0.1	-0.1	-1.2	0.5
人員(人)	36,940,206	35,967,709	35,677,164	36,565,440	37,079,697	3.1	-0.0	-1.4	0.2	0.4	
役員数	2,148,470	2,147,119	2,132,771	2,185,159	2,171,231	-0.6	-1.3	-0.6	2.0	1.1	
従業員数	34,791,736	33,820,590	33,544,393	34,380,281	34,908,466	3.3	0.0	-1.4	0.1	0.3	
未 満 一 億 円	経常利益	65,199	46,677	43,587	60,544	75,696	3.3	-0.6	2.2	-16.4	16.1
	設備投資	32,607	28,481	35,545	36,340	36,633	6.4	-6.0	23.0	17.0	12.3
	設備投資(除ソフトウェア)	31,098	27,273	33,296	34,123	34,385	9.0	-3.3	20.7	15.3	10.6
	自己資本比率	40.2	42.0	42.5	42.4	41.0					
未 満 十 億 円 一 億 円	経常利益	40,994	41,768	36,815	41,861	40,791	14.8	13.7	11.7	-2.9	-0.5
	設備投資	31,055	23,324	24,018	25,272	29,977	11.5	33.0	15.6	-0.1	-3.5
	設備投資(除ソフトウェア)	27,464	19,110	20,722	22,508	26,027	13.1	27.5	11.5	0.5	-5.2
	自己資本比率	36.2	36.3	36.0	35.5	36.0					
十 億 円 以 上	経常利益	137,896	233,684	144,268	154,789	143,149	8.2	17.8	12.5	9.4	3.8
	設備投資	93,323	59,740	68,068	68,779	108,273	-1.4	0.9	4.2	6.0	16.0
	設備投資(除ソフトウェア)	78,854	48,242	56,136	55,784	90,464	0.2	-0.6	2.7	3.4	14.7
	自己資本比率	15.0	14.6	14.7	14.8	15.0					
計	経常利益	244,089	322,130	224,670	257,194	259,636	7.9	14.2	10.2	0.1	6.4
	設備投資	156,985	111,545	127,631	130,391	174,882	2.5	4.2	11.0	7.5	11.4
	設備投資(除ソフトウェア)	137,416	94,625	110,154	112,416	150,875	4.5	3.2	9.2	6.1	9.8
	自己資本比率	19.4	19.2	19.4	19.6	19.7					

(注) \*は前年同期の数値が負数のため、算出できないものである。



#### 4.〔金融業、保険業〕資産・負債・純資産及び損益 と 規模別主要項目

(単位:億円,%)

区分	項目	実 績					対 前 年 同 期 増 加 率				
		2022年(令和4年) 1-3	4-6	7-9	10-12	2023年(令和5年) 1-3	2022年(令和4年) 1-3	4-6	7-9	10-12	2023年(令和5年) 1-3
計	母集団(社)	11,174	11,470	11,324	11,157	11,079	1.9	-0.4	-0.3	-0.6	-0.9
	固定資産	442,230	451,764	463,759	459,293	459,691	8.6	4.1	6.7	5.8	3.9
	純資産	1,646,195	1,567,971	1,515,804	1,498,464	1,564,298	-3.2	-7.5	-12.6	-12.8	-5.0
	株主資本	1,329,677	1,337,632	1,350,529	1,363,022	1,364,629	2.9	3.7	3.0	3.6	2.6
	資本金	374,701	376,680	376,948	377,947	377,401	1.1	1.0	0.8	0.9	0.7
	資本剰余金	305,259	317,415	313,919	316,701	310,124	2.3	2.2	3.8	5.2	1.6
	利益剰余金	676,574	672,313	687,880	697,189	704,608	3.3	3.7	4.0	4.6	4.1
	自己株式	-26,856	-28,776	-28,218	-28,815	-27,504	*	*	*	*	*
	その他	316,439	230,263	165,168	135,364	199,574	-22.2	-43.2	-60.9	-66.4	-36.9
	新株予約権	79	77	107	78	96	-19.6	-19.2	24.4	-2.3	21.5
	経常利益	15,766	38,948	26,572	33,425	21,406	-38.1	-5.9	-26.8	24.7	35.8
	人件費	24,239	24,892	24,276	25,009	25,152	-2.6	0.9	1.6	1.9	3.8
	役員給与	663	656	654	665	667	6.2	-1.9	-1.5	2.5	0.6
	役員賞与	114	106	53	68	161	33.8	20.6	-21.4	4.6	40.9
	従業員給与	15,183	15,506	15,661	15,452	15,638	-1.1	0.6	3.2	1.9	3.0
従業員賞与	4,161	4,803	3,978	4,980	4,547	-3.6	2.5	-2.3	0.8	9.3	
福利厚生費	4,117	3,822	3,929	3,844	4,139	-8.6	0.3	0.5	2.9	0.5	
人員(人)	1,333,172	1,354,786	1,348,714	1,324,865	1,322,953	-1.5	-1.2	-0.3	-0.9	-0.8	
役員数	29,790	30,330	29,983	29,289	29,664	-0.2	-1.1	-0.5	-2.1	-0.4	
従業員数	1,303,382	1,324,456	1,318,731	1,295,576	1,293,289	-1.5	-1.2	-0.3	-0.9	-0.8	
一 未 億 円	経常利益	1,306	1,796	1,606	2,201	1,076	13.6	32.5	32.8	71.9	-17.6
	設備投資	265	171	267	226	226	86.8	-34.4	55.4	-13.8	-14.6
	設備投資(除ソフトウェア)	229	125	232	207	199	103.3	-49.7	47.6	-14.8	-13.2
	自己資本比率	27.3	36.7	37.8	38.3	36.7					
十 未 億 円	経常利益	705	4,399	1,791	1,636	1,043	-63.6	-6.6	-10.8	-4.4	48.0
以上	設備投資	374	305	333	334	594	21.0	25.1	34.8	-11.9	58.8
	設備投資(除ソフトウェア)	197	104	157	139	292	6.6	6.9	18.6	-10.4	48.0
	自己資本比率	12.1	12.3	11.9	12.1	11.8					
十 以 上 億 円	経常利益	13,755	32,753	23,174	29,589	19,287	-38.5	-7.3	-30.0	24.3	40.2
	設備投資	7,306	4,961	7,013	5,415	8,666	-8.8	-2.5	31.9	6.1	18.6
	設備投資(除ソフトウェア)	3,086	1,728	3,094	1,701	3,152	-16.5	-6.2	70.1	-1.2	2.1
	自己資本比率	5.0	4.7	4.5	4.5	4.7					
計	経常利益	15,766	38,948	26,572	33,425	21,406	-38.1	-5.9	-26.8	24.7	35.8
	設備投資	7,944	5,437	7,614	5,974	9,487	-6.1	-2.8	32.7	4.0	19.4
	設備投資(除ソフトウェア)	3,512	1,957	3,482	2,046	3,643	-12.1	-10.5	65.2	-3.4	3.7
	自己資本比率	5.4	5.0	4.9	4.9	5.0					

(注) \*は前年同期の数値が負数のため、算出できないものである。