

連絡問合せ先
財務総合政策研究所
調査統計部調査統計課
TEL 03-3581-4111
(内線) 5499、5496
直通 03-3581-4187
財務総合政策研究所ホームページアドレス
https://www.mof.go.jp/pri/index.htm

報道発表

四半期別法人企業統計調査(令和4年1～3月期)

結果の概要

○ 前年同期比の推移(金融業、保険業を除く)

(単位: %)

	3/1～3	3/4～6	3/7～9	3/10～12	4/1～3
売上高	▲ 3.0	10.4	4.6	5.7	7.9
製造業	▲ 1.4	20.1	9.7	9.2	9.0
非製造業	▲ 3.6	6.8	2.6	4.3	7.5
経常利益	26.0	93.9	35.1	24.7	13.7
製造業	63.2	159.4	71.0	22.1	18.4
非製造業	10.9	64.2	17.0	26.4	10.9
設備投資	▲ 7.8	5.3	1.2	4.3	3.0
製造業	▲ 6.4	4.0	0.9	5.1	5.9
非製造業	▲ 8.5	5.9	1.4	3.8	1.6

(注) 設備投資はソフトウェアを含む。

○ 季節調整済前期比の推移(金融業、保険業を除く)

(単位: %)

	3/1～3	3/4～6	3/7～9	3/10～12	4/1～3
売上高	▲ 0.2	0.8	▲ 0.1	5.1	1.9
製造業	2.8	2.2	▲ 1.0	5.2	2.3
非製造業	▲ 1.4	0.2	0.3	5.1	1.8
経常利益	10.4	2.8	▲ 6.4	17.4	0.2
製造業	10.4	7.5	▲ 7.3	11.0	5.9
非製造業	10.4	▲ 0.2	▲ 5.7	21.8	▲ 3.4
設備投資	1.3	2.8	▲ 2.9	3.1	0.3
製造業	0.9	3.1	▲ 1.6	2.9	1.7
非製造業	1.5	2.7	▲ 3.5	3.2	▲ 0.3

(注) 1. 設備投資はソフトウェアを含む。

2. 季節調整方法については参考2(19ページ)に記載している。

○ 金額の順位(金融業、保険業を除く)

金額	順位
360兆7,941億円	過去14番目 / 272期分
105兆5,074億円	過去17番目 / 272期分
255兆2,867億円	過去15番目 / 272期分
22兆8,323億円	過去5番目 / 272期分
8兆9,347億円	過去3番目 / 272期分
13兆8,976億円	過去7番目 / 272期分
14兆9,040億円	過去6番目 / 83期分
4兆9,348億円	過去9番目 / 83期分
9兆9,692億円	過去6番目 / 83期分

(注) 売上高、経常利益については、昭和29年4～6月期以降(272期分)、設備投資(ソフトウェア投資額を含む)については、平成13年7～9月期以降(83期分)の順位である。

○ 前年同期比の推移(金融業、保険業を含む)

(単位: %)

	3/10～12	4/1～3
経常利益	21.1	7.9
金融業、保険業	▲ 2.9	▲ 38.1
設備投資	3.8	2.5
金融業、保険業	▲ 4.8	▲ 6.1

(注) 設備投資はソフトウェアを含む。

○ 主要項目における寄与の大きい業種

(単位：%)

			順位	主要業種	増加率
売上高 全産業 〔増加率〕 7.9	製造業 (9.0)	増収	1	情報通信機械	33.3
			2	化学	19.9
		減収	1	輸送用機械	▲ 5.4
			2	電気機械	▲ 0.7
	非製造業 (7.5)	増収	1	卸売業、小売業	5.9
			2	運輸業、郵便業	23.8
		減収	1	-	-
			2	-	-
経常利益 全産業 〔増加率〕 13.7	製造業 (18.4)	増益	1	情報通信機械	97.2
			2	化学	54.5
		減益	1	輸送用機械	▲ 11.7
			2	生産用機械	▲ 14.0
	非製造業 (10.9)	増益	1	卸売業、小売業	36.0
			2	運輸業、郵便業	*
		減益	1	建設業	▲ 14.7
			2	サービス業	▲ 7.3
設備投資 (ソフトウェア投資額を含む) 全産業 〔増加率〕 3.0	製造業 (5.9)	増加	1	輸送用機械	10.8
			2	金属製品	46.0
		減少	1	食料品	▲ 23.7
			2	鉄鋼	▲ 15.6
	非製造業 (1.6)	増加	1	不動産業	45.0
			2	卸売業、小売業	6.7
		減少	1	運輸業、郵便業	▲ 11.1
			2	物品賃貸業	▲ 15.0

- (注) 1. 「主要業種」には、報道発表資料に掲載している業種の中で、寄与度の上位、下位2業種を掲載している。
 2. 増加率は対前年同期増加率である。
 3. 全産業及び非製造業には金融業、保険業は含まれていない。
 4. *印は前年同期の数値が負数のため算出できないものである。

第1表 売上高の推移

(単位：億円、%)

区 分	2021 (令和3)								2022 (令和4)	
	1～3	増加率	4～6	増加率	7～9	増加率	10～12	増加率	1～3	増加率
全 産 業	3,342,549	▲ 3.0	3,144,060	10.4	3,235,651	4.6	3,510,011	5.7	3,607,941	7.9
製 造 業	967,520	▲ 1.4	940,962	20.1	960,766	9.7	1,041,640	9.2	1,055,074	9.0
食 料 品	94,990	▲ 3.5	98,082	▲ 4.6	100,677	▲ 5.8	109,748	▲ 0.5	94,512	▲ 0.5
化 学	94,857	▲ 3.4	106,038	20.9	113,050	24.4	118,939	22.6	113,729	19.9
石 油 ・ 石 炭	25,129	▲ 10.6	22,813	9.2	24,985	29.5	30,342	35.7	32,472	29.2
鉄 鋼	39,932	▲ 1.1	42,411	34.5	46,144	45.8	51,614	39.3	53,525	34.0
金 属 製 品	41,244	▲ 3.6	42,417	19.9	44,344	16.9	43,637	8.6	44,733	8.5
はん用機械	18,550	0.8	15,423	12.8	15,731	4.4	16,169	▲ 0.3	18,488	▲ 0.3
生産用機械	65,834	3.0	61,313	17.3	58,514	5.6	63,240	9.3	72,711	10.4
業務用機械	33,864	5.2	29,795	1.6	31,392	4.5	35,966	9.6	34,590	2.1
電気機械	80,965	▲ 10.9	67,135	5.6	69,852	▲ 0.1	70,052	▲ 3.6	80,419	▲ 0.7
情報通信機械	73,297	▲ 4.7	75,588	26.1	84,025	20.3	88,421	28.2	97,673	33.3
輸送用機械	202,400	4.2	176,211	46.9	165,472	▲ 1.0	185,701	▲ 6.7	191,419	▲ 5.4
非 製 造 業	2,375,029	▲ 3.6	2,203,098	6.8	2,274,886	2.6	2,468,371	4.3	2,552,867	7.5
建 設 業	305,649	▲ 11.2	245,200	4.3	255,492	4.2	265,706	3.5	324,668	6.2
卸売業、小売業	1,154,426	▲ 0.0	1,113,808	5.7	1,154,200	▲ 0.5	1,262,553	2.0	1,223,085	5.9
不 動 産 業	103,782	▲ 14.8	89,145	▲ 2.9	95,311	▲ 5.2	96,906	▲ 5.7	112,858	8.7
物品賃貸業	36,360	▲ 9.9	39,589	9.5	39,602	13.7	40,447	11.2	39,800	9.5
情報通信業	192,953	▲ 3.1	179,832	7.2	190,347	11.9	204,040	9.7	209,191	8.4
運輸業、郵便業	131,885	▲ 7.1	137,558	12.8	147,600	14.4	159,761	14.0	163,271	23.8
電 気 業	83,962	27.7	54,684	▲ 2.0	66,065	▲ 4.9	71,980	19.2	96,028	14.4
サービス業	340,259	▲ 7.3	319,827	14.4	302,797	5.8	339,660	5.0	351,610	3.3
資 本 金 別										
10 億 円 以 上	1,431,199	▲ 0.0	1,288,682	11.2	1,304,519	3.6	1,429,652	5.6	1,503,707	5.1
1 億 円 ～ 10 億 円	692,610	▲ 7.1	671,073	15.8	709,945	9.7	772,236	10.4	776,429	12.1
1,000万円～1億円	1,218,740	▲ 4.0	1,184,305	6.8	1,221,187	3.0	1,308,123	3.2	1,327,805	8.9

(注) 1. 増加率は対前年同期増加率である。
2. 全産業及び非製造業には金融業、保険業は含まれていない。

第2表 営業利益の推移

(単位：億円、%)

区分	2021 (令和3)								2022 (令和4)	
	1~3	増加率	4~6	増加率	7~9	増加率	10~12	増加率	1~3	増加率
全産業	158,671	17.8	156,294	167.3	124,060	41.9	179,665	23.5	172,522	8.7
製造業	49,838	67.4	57,579	1,455.8	51,184	121.0	61,602	24.4	57,211	14.8
食料品	1,539	▲ 10.1	3,580	167.2	3,258	▲ 6.7	4,856	11.1	1,937	25.9
化学	7,459	16.2	10,875	42.5	11,764	66.6	12,630	40.1	8,609	15.4
石油・石炭	1,874	*	1,636	*	1,129	▲ 10.7	1,292	78.5	2,304	22.9
鉄鋼	1,139	1,493.9	2,230	*	2,522	*	2,733	115.1	2,514	120.8
金属製品	3,033	4.7	2,176	*	1,917	106.5	2,627	28.1	2,456	▲ 19.0
はん用機械	1,867	16.8	719	820.9	1,207	140.5	947	5.7	1,602	▲ 14.2
生産用機械	4,924	18.5	4,784	132.4	4,324	110.4	4,468	26.7	5,340	8.4
業務用機械	2,151	68.2	1,662	*	2,077	459.7	1,787	21.1	2,174	1.1
電気機械	4,928	70.7	4,769	562.9	3,638	110.2	4,840	37.0	5,702	15.7
情報通信機械	3,507	42.4	5,097	996.1	7,127	308.9	5,498	115.4	10,014	185.5
輸送用機械	6,158	312.8	7,619	*	2,079	*	5,308	▲ 36.9	4,211	▲ 31.6
非製造業	108,833	3.7	98,715	80.3	72,876	13.4	118,063	23.1	115,310	6.0
建設業	27,399	▲ 5.1	9,911	69.1	9,680	▲ 14.1	12,005	▲ 1.9	22,728	▲ 17.0
卸売業、小売業	22,132	18.4	22,830	92.0	23,673	19.7	37,408	2.2	30,183	36.4
不動産業	12,926	2.0	13,072	19.6	10,894	3.3	12,450	1.7	13,251	2.5
物品賃貸業	2,195	▲ 15.0	2,208	37.2	2,368	34.5	2,265	22.2	3,115	41.9
情報通信業	14,908	2.0	15,932	▲ 8.3	14,750	5.5	22,596	34.1	16,727	12.2
運輸業、郵便業	▲ 2,764	▲ 782.9	▲ 113	*	219	*	7,090	*	▲ 2,625	*
電気業	▲ 957	▲ 196.1	1,738	▲ 25.3	3,011	▲ 50.7	▲ 2,416	▲ 23,652.0	▲ 2,461	*
サービス業	31,234	29.7	31,146	118.9	7,402	121.8	25,251	51.8	31,733	1.6
資本金別										
10億円以上	80,705	50.6	100,681	106.1	71,731	45.8	87,630	17.7	86,663	7.4
1億円～10億円	29,976	22.0	26,459	278.7	27,247	33.5	36,019	29.2	35,089	17.1
1,000万円～1億円	47,990	▲ 15.1	29,154	1,013.5	25,082	40.7	56,016	29.9	50,770	5.8

(注) 1. 増加率は対前年同期増加率である。なお、*印は前年同期の数値が負数のため算出できないものである。
2. 全産業及び非製造業には金融業、保険業は含まれていない。

第3表 経常利益の推移

(単位：億円、%)

区 分	2021 (令和3)								2022 (令和4)	
	1～3	増加率	4～6	増加率	7～9	増加率	10～12	増加率	1～3	増加率
全 産 業	200,746	26.0	240,736	93.9	167,508	35.1	230,145	24.7	228,323	13.7
製 造 業	75,439	63.2	100,511	159.4	71,118	71.0	87,685	22.1	89,347	18.4
食 料 品	2,443	▲ 22.5	6,599	150.4	5,075	▲ 2.3	5,927	17.2	3,540	44.9
化 学	9,263	3.8	16,856	52.0	12,945	53.8	15,841	36.9	14,311	54.5
石 油 ・ 石 炭	2,041	*	1,834	*	1,194	▲ 6.3	1,442	51.3	2,460	20.5
鉄 鋼	1,633	8,942.1	3,436	*	3,238	*	3,403	109.6	3,114	90.7
金 属 製 品	3,828	2.8	3,069	1,954.6	2,264	45.0	3,109	18.3	3,144	▲ 17.9
は ん 用 機 械	2,430	48.9	1,248	120.2	1,436	136.8	1,212	12.6	1,961	▲ 19.3
生 産 用 機 械	8,207	28.4	7,142	71.7	5,726	51.3	6,740	14.1	7,061	▲ 14.0
業 務 用 機 械	4,619	110.7	3,039	58.5	3,205	149.1	3,579	41.1	5,342	15.6
電 気 機 械	6,395	52.2	9,524	94.0	4,755	59.2	8,032	14.9	8,086	26.4
情 報 通 信 機 械	5,929	48.1	9,361	319.7	8,512	255.1	7,019	77.9	11,691	97.2
輸 送 用 機 械	12,752	188.0	19,850	378.8	9,506	43.1	10,908	▲ 24.7	11,265	▲ 11.7
非 製 造 業	125,307	10.9	140,225	64.2	96,391	17.0	142,460	26.4	138,976	10.9
建 設 業	29,898	1.3	13,633	44.3	11,561	▲ 9.6	13,878	▲ 4.1	25,515	▲ 14.7
卸 売 業、小 売 業	29,483	16.1	38,420	52.8	34,039	22.2	47,500	5.6	40,085	36.0
不 動 産 業	12,602	8.5	15,159	24.8	12,138	10.2	11,751	▲ 10.6	13,560	7.6
物 品 賃 貸 業	2,559	▲ 13.5	2,667	16.4	2,551	28.5	2,733	35.1	3,605	40.9
情 報 通 信 業	16,415	8.3	19,805	▲ 1.9	16,917	8.0	26,067	48.5	18,825	14.7
運 輸 業、郵 便 業	▲ 578	▲ 191.9	3,699	*	1,031	*	9,927	*	4,508	*
電 気 業	▲ 1,525	▲ 355.4	5,483	31.4	2,900	▲ 49.5	▲ 2,520	*	▲ 2,393	*
サ ー ビ ス 業	34,262	40.6	38,476	102.1	13,926	74.9	31,499	49.2	31,777	▲ 7.3
資 本 金 別										
10 億 円 以 上	105,027	48.9	163,113	61.7	95,107	41.3	117,616	25.4	124,141	18.2
1 億 円 ～ 10 億 円	33,773	21.7	32,015	184.9	30,947	28.8	41,416	32.0	40,289	19.3
1,000万円～1億円	61,947	1.6	45,608	278.6	41,454	26.9	71,113	19.8	63,893	3.1

(注) 1. 増加率は対前年同期増加率である。なお、*印は前年同期の数値が負数のため算出できないものである。
2. 全産業及び非製造業には金融業、保険業は含まれていない。

第4表 売上高経常利益率の推移

(単位：%)

区 分	2021 (令和3)				2022 (令和4)
	1~3	4~6	7~9	10~12	1~3
全 産 業	6.0	7.7	5.2	6.6	6.3
製 造 業	7.8	10.7	7.4	8.4	8.5
食 料 品	2.6	6.7	5.0	5.4	3.7
化 学	9.8	15.9	11.5	13.3	12.6
石 油 ・ 石 炭	8.1	8.0	4.8	4.8	7.6
鉄 鋼	4.1	8.1	7.0	6.6	5.8
金 属 製 品	9.3	7.2	5.1	7.1	7.0
はん用機械	13.1	8.1	9.1	7.5	10.6
生産用機械	12.5	11.6	9.8	10.7	9.7
業務用機械	13.6	10.2	10.2	9.9	15.4
電気機械	7.9	14.2	6.8	11.5	10.1
情報通信機械	8.1	12.4	10.1	7.9	12.0
輸送用機械	6.3	11.3	5.7	5.9	5.9
非 製 造 業	5.3	6.4	4.2	5.8	5.4
建 設 業	9.8	5.6	4.5	5.2	7.9
卸売業、小売業	2.6	3.4	2.9	3.8	3.3
不 動 産 業	12.1	17.0	12.7	12.1	12.0
物 品 賃 貸 業	7.0	6.7	6.4	6.8	9.1
情 報 通 信 業	8.5	11.0	8.9	12.8	9.0
運輸業、郵便業	▲ 0.4	2.7	0.7	6.2	2.8
電 気 業	▲ 1.8	10.0	4.4	▲ 3.5	▲ 2.5
サ ー ビ ス 業	10.1	12.0	4.6	9.3	9.0
資 本 金 別					
10 億 円 以 上	7.3	12.7	7.3	8.2	8.3
1 億 円 ～ 10 億 円	4.9	4.8	4.4	5.4	5.2
1,000万円～1億円	5.1	3.9	3.4	5.4	4.8

(注) 全産業及び非製造業には金融業、保険業は含まれていない。

第5表 設備投資の推移

(単位：億円、%)

区分	2021 (令和3)								2022 (令和4)	
	1~3	増加率	4~6	増加率	7~9	増加率	10~12	増加率	1~3	増加率
全産業	144,702 (127,499)	▲ 7.8 (▲ 9.9)	101,465 (89,531)	5.3 (3.6)	109,276 (98,745)	1.2 (2.2)	115,518 (103,839)	4.3 (5.5)	149,040 (133,904)	3.0 (5.0)
製造業	46,610 (42,251)	▲ 6.4 (▲ 6.6)	33,950 (30,889)	4.0 (4.4)	39,199 (35,817)	0.9 (1.3)	40,689 (37,203)	5.1 (7.5)	49,348 (44,731)	5.9 (5.9)
食料品	4,960	19.3	2,891	7.6	3,228	▲ 1.3	3,292	7.4	3,784	▲ 23.7
化学	6,551	1.7	5,057	5.1	5,515	0.1	5,578	▲ 24.2	7,234	10.4
石油・石炭	644	▲ 24.1	301	▲ 31.8	526	10.3	504	▲ 15.4	591	▲ 8.2
鉄鋼	2,695	▲ 16.1	2,138	▲ 2.7	2,762	11.9	1,976	▲ 10.8	2,275	▲ 15.6
金属製品	1,632	▲ 20.7	1,537	37.2	1,620	71.7	1,558	18.3	2,383	46.0
はん用機械	696	▲ 3.5	499	14.0	779	91.5	416	▲ 4.0	776	11.5
生産用機械	2,870	▲ 9.1	2,066	18.9	2,439	▲ 1.5	3,035	23.3	3,557	23.9
業務用機械	1,391	▲ 12.4	1,143	▲ 10.7	1,426	10.2	1,324	7.2	1,454	4.5
電気機械	2,924	▲ 18.0	2,070	▲ 1.6	2,199	▲ 5.0	2,469	▲ 7.3	3,471	18.7
情報通信機械	5,607	9.3	4,119	14.5	4,433	▲ 24.7	5,058	6.0	5,576	▲ 0.5
輸送用機械	7,169	▲ 25.6	4,788	▲ 21.4	6,190	▲ 0.7	6,907	20.7	7,940	10.8
非製造業	98,092 (85,247)	▲ 8.5 (▲ 11.5)	67,515 (58,643)	5.9 (3.2)	70,077 (62,929)	1.4 (2.7)	74,829 (66,636)	3.8 (4.4)	99,692 (89,173)	1.6 (4.6)
建設業	5,478	▲ 7.6	5,310	30.9	4,515	▲ 1.4	5,259	3.0	4,785	▲ 12.7
卸売業、小売業	17,200	6.5	13,334	1.7	12,700	▲ 14.6	16,737	▲ 0.1	18,353	6.7
不動産業	7,780	▲ 41.5	5,677	▲ 38.1	6,021	▲ 14.2	7,004	14.0	11,281	45.0
物品賃貸業	6,370	▲ 24.0	5,138	▲ 6.8	5,168	▲ 0.5	5,945	5.9	5,416	▲ 15.0
情報通信業	15,365	6.8	10,194	12.6	11,437	9.8	10,318	▲ 3.8	15,933	3.7
運輸業、郵便業	17,759	▲ 16.4	8,633	7.2	10,029	▲ 1.7	8,758	▲ 9.8	15,782	▲ 11.1
電気業	12,068	5.8	5,797	26.8	7,427	19.2	7,279	7.7	11,651	▲ 3.5
サービス業	13,048	▲ 6.2	11,582	32.5	10,904	24.2	11,385	21.6	14,009	7.4
資本金別										
10億円以上	86,679	▲ 13.4	54,146	0.4	60,025	▲ 1.6	59,800	▲ 6.8	86,018	▲ 0.8
1億円～10億円	27,532	0.1	17,294	▲ 4.9	20,536	1.3	24,920	29.1	30,680	11.4
1,000万円～1億円	30,491	3.8	30,026	23.7	28,714	7.5	30,798	12.8	32,342	6.1

- (注) 1. 設備投資とは、有形固定資産（土地の購入費を除き、整地費・造成費を含む）及びソフトウェアの新設額である。
 2. 増加率は対前年同期増加率である。
 3. () 書きは、ソフトウェア投資額を除いたものである。
 4. 全産業及び非製造業には金融業、保険業は含まれていない。

第6表 在庫投資と在庫率の推移

(単位：億円、%)

区 分	2021 (令和3)		4~6		7~9		10~12		2022 (令和4)	
	1~3	増加額		増加額		増加額		増加額	1~3	増加額
全 産 業	▲ 36,596	39,205	34,273	16,073	44,449	56,954	63,263	31,426	▲ 8,415	28,181
┌ 製品又は商品	▲ 9,110	5,991	19,179	5,271	18,971	35,800	20,694	21,614	▲ 3,530	5,581
├ 仕掛品	▲ 29,849	17,474	3,941	1,785	15,732	11,126	31,237	▲ 1,719	▲ 16,327	13,521
└ 原材料・貯蔵品	2,363	15,740	11,153	9,016	9,746	10,029	11,331	11,531	11,443	9,079
製 造 業	▲ 8,205	10,859	22,732	8,771	22,258	28,683	19,466	22,631	11,552	19,757
非 製 造 業	▲ 28,391	28,347	11,540	7,302	22,191	28,271	43,797	8,794	▲ 19,966	8,425
建設業	▲ 14,170	4,747	▲ 5,599	▲ 1,982	▲ 1,618	▲ 5,405	16,915	▲ 5,311	▲ 10,297	3,873
卸売業、小売業	▲ 13,850	9,837	13,306	10,975	9,702	18,013	15,998	8,961	▲ 4,967	8,882
不動産業	4,436	6,426	2,515	267	4,952	6,280	4,811	6,887	▲ 413	▲ 4,850
在 庫 率	8.5		9.3		9.4		9.2		8.9	

- (注) 1. 増加額は対前年同期増加額である。
 2. 在庫投資＝調査対象期間中の棚卸資産増加額
 3. 棚卸資産＝製品又は商品＋仕掛品＋原材料・貯蔵品

$$4. \text{在庫率} = \frac{\text{棚卸資産(期末)}}{\text{売上高} \times 4} \times 100$$

 5. 全産業及び非製造業には金融業、保険業は含まれていない。

第7表 資金関連項目の推移

(単位：億円、%)

区 分	2021 (令和3)								2022 (令和4)	
	1~3	増加率	4~6	増加率	7~9	増加率	10~12	増加率	1~3	増加率
受取手形・売掛金	2,116,921	▲ 1.8	2,023,155	11.1	2,082,356	10.1	2,327,426	10.8	2,344,219	10.7
支払手形・買掛金	1,506,982	▲ 2.0	1,434,459	7.8	1,461,046	6.9	1,648,858	6.3	1,662,712	10.3
短期借入金	1,674,575	5.5	1,691,446	▲ 6.9	1,678,913	▲ 3.7	1,766,919	▲ 0.1	1,761,214	5.2
長期借入金	2,848,422	7.7	3,082,159	12.7	3,104,523	11.5	3,154,049	10.9	3,138,678	10.2
現金・預金	2,358,076	16.8	2,332,100	4.1	2,364,046	6.3	2,374,428	1.6	2,445,910	3.7
有価証券	177,956	14.1	180,779	20.6	178,726	15.5	170,336	3.8	185,640	4.3
手元流動性	18.7		20.0		19.7		18.2		18.0	

(注) 1. 受取手形・売掛金、支払手形・買掛金、短期借入金、長期借入金、現金・預金、有価証券は期末残高である。

2. 有価証券は流動資産中の有価証券である。

3. 増加率は対前年同期増加率である。

4. 手元流動性 =
$$\frac{(\text{現金} \cdot \text{預金} + \text{有価証券})}{\text{売上高} \times 4} (\text{期首} \cdot \text{期末平均}) \times 100$$

5. 金融業、保険業は含まれていない。

第8表 自己資本比率の推移

(単位：%)

区 分	2021 (令和3)				2022 (令和4)
	1～3	4～6	7～9	10～12	1～3
全 産 業	42.8	42.1	42.7	42.0	42.1
資 本 金 別					
10 億 円 以 上	43.3	43.6	43.8	43.0	42.8
1 億 円 ～ 10 億 円	42.5	43.7	43.4	42.2	42.4
1,000万円～1億円	42.0	38.5	40.3	39.9	40.7

(注) 1. 自己資本比率 = $\frac{\text{純資産} - \text{新株予約権}}{\text{総資本}} \times 100$

2. 全産業には金融業、保険業は含まれていない。

第9表 経常利益の推移（金融業、保険業を含む）

（単位：億円、％）

区 分	2021（令和3）								2022（令和4）	
	1～3	増加率	4～6	増加率	7～9	増加率	10～12	増加率	1～3	増加率
全 産 業 （金融業、保険業を含む）	226,211	31.2	282,131	84.5	203,810	36.9	256,945	21.1	244,089	7.9
金 融 業、保 険 業	25,465	93.2	41,396	43.8	36,302	45.8	26,800	▲ 2.9	15,766	▲ 38.1
銀 行 業	6,222	52.9	17,441	64.0	16,813	50.4	10,959	▲ 1.3	3,920	▲ 37.0
貸 金 業 等	1,791	53.9	5,922	74.4	2,995	▲ 6.3	3,008	▲ 4.0	382	▲ 78.7
金 融 商 品 取 引 業	2,633	74.4	1,835	14.9	1,903	16.5	1,646	▲ 15.8	1,306	▲ 50.4
そ の 他 の 金 商	2,598	36.4	2,449	30.4	2,086	24.4	2,586	19.5	2,434	▲ 6.3
生 命 保 険 業	10,176	183.9	9,103	33.1	10,617	39.3	5,790	▲ 16.5	5,854	▲ 42.5
損 害 保 険 業	1,380	234.0	4,060	3.5	1,431	*	2,424	20.5	1,420	2.9
そ の 他 の 保 険 業	665	24.2	585	14.0	458	▲ 13.3	386	24.0	450	▲ 32.4
全 産 業 （金融業、保険業を含む）										
資 本 金 別										
10 億 円 以 上	127,408	56.1	198,442	57.1	128,190	43.6	141,425	19.3	137,896	8.2
1 億 円 ～ 10 億 円	35,707	23.6	36,725	179.3	32,955	28.4	43,127	30.7	40,994	14.8
1,000 万 円 ～ 1 億 円	63,096	1.9	46,964	249.1	42,664	25.7	72,393	19.6	65,199	3.3
金 融 業、保 険 業										
資 本 金 別										
10 億 円 以 上	22,381	101.7	35,329	38.7	33,084	50.5	23,809	▲ 3.9	13,755	▲ 38.5
1 億 円 ～ 10 億 円	1,935	71.0	4,710	146.4	2,008	22.0	1,711	4.7	705	▲ 63.6
1,000 万 円 ～ 1 億 円	1,149	20.3	1,356	▲ 3.5	1,210	▲ 4.7	1,280	6.2	1,306	13.6

- （注） 1. 増加率は対前年同期増加率である。なお、*印は前年同期の数値が負数のため算出できないものである。
 2. 貸金業等とは、貸金業、クレジットカード業等非預金信用機関をいう。
 3. 金融商品取引業とは、金融商品取引業（第一種金融商品取引業であって有価証券関連業に限る）をいう。
 4. その他の金商とは、その他の金融商品取引業、商品先物取引業をいう。

第10表 設備投資の推移（金融業、保険業を含む）

（単位：億円、％）

区 分	2021（令和3）								2022（令和4）	
	1～3	増加率	4～6	増加率	7～9	増加率	10～12	増加率	1～3	増加率
全 産 業 （金融業、保険業を含む）	153,160 (131,493)	▲ 7.1 (▲ 9.3)	107,058 (91,718)	5.1 (3.7)	115,014 (100,853)	0.7 (1.7)	121,264 (105,958)	3.8 (5.0)	156,985 (137,416)	2.5 (4.5)
金 融 業、保 険 業	8,457 (3,995)	7.7 (19.5)	5,593 (2,187)	2.0 (8.3)	5,738 (2,108)	▲ 7.4 (▲ 16.9)	5,746 (2,119)	▲ 4.8 (▲ 14.8)	7,944 (3,512)	▲ 6.1 (▲ 12.1)
銀 行 業	4,326	24.8	2,431	13.1	2,606	▲ 12.4	2,485	▲ 14.4	3,449	▲ 20.3
貸 金 業 等	983	▲ 7.7	951	▲ 18.9	1,000	13.2	1,059	35.7	1,349	37.2
金 融 商 品 取 引 業	406	▲ 13.5	300	13.5	299	▲ 34.6	299	▲ 32.7	425	4.8
そ の 他 の 金 商	228	▲ 26.1	264	7.8	210	▲ 2.9	203	12.7	274	20.1
生 命 保 険 業	1,600	3.1	1,050	16.2	1,015	3.2	1,057	▲ 9.1	1,525	▲ 4.7
損 害 保 険 業	811	▲ 0.9	507	▲ 22.0	505	▲ 13.7	539	10.1	788	▲ 2.8
そ の 他 の 保 険 業	104	▲ 39.2	90	▲ 10.6	104	11.2	104	30.6	133	28.1
全 産 業 （金融業、保険業を含む）										
資 本 金 別										
10 億 円 以 上	94,685	▲ 11.7	59,234	0.5	65,344	▲ 2.2	64,905	▲ 7.0	93,323	▲ 1.4
1 億 円 ～ 10 億 円	27,841	▲ 0.4	17,538	▲ 5.3	20,784	1.0	25,299	29.0	31,055	11.5
1,000 万 円 ～ 1 億 円	30,633	3.4	30,286	24.0	28,887	7.7	31,060	13.4	32,607	6.4
金 融 業、保 険 業										
資 本 金 別										
10 億 円 以 上	8,007	11.8	5,089	1.6	5,319	▲ 7.9	5,105	▲ 9.5	7,306	▲ 8.8
1 億 円 ～ 10 億 円	309	▲ 32.5	244	▲ 25.7	247	▲ 16.4	379	23.4	374	21.0
1,000 万 円 ～ 1 億 円	142	▲ 38.6	261	73.2	172	41.7	262	192.8	265	86.8

- （注） 1. 設備投資とは、有形固定資産（土地の購入費を除き、整地費・造成費を含む）及びソフトウェアの新設額である。
 2. 増加率は対前年同期増加率である。
 3. （ ）書きは、ソフトウェア投資額を除いたものである。
 4. 貸金業等とは、貸金業、クレジットカード業等非預金信用機関をいう。
 5. 金融商品取引業とは、金融商品取引業（第一種金融商品取引業であって有価証券関連業に限る）をいう。
 6. その他の金商とは、その他の金融商品取引業、商品先物取引業をいう。

第11表 自己資本比率の推移（金融業、保険業を含む）

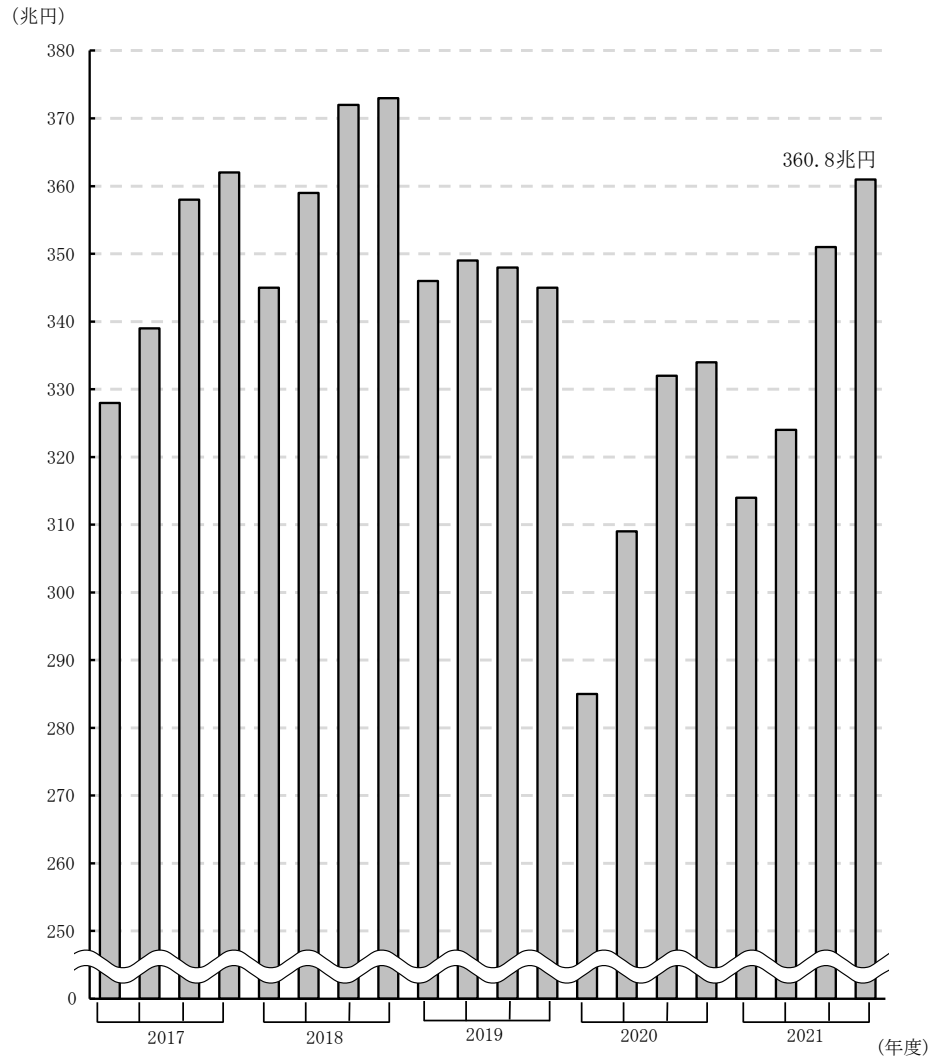
（単位：％）

区 分	2021（令和3）				2022（令和4）
	1～3	4～6	7～9	10～12	1～3
全 産 業 （金融業、保険業を含む）	19.8	19.4	19.8	19.8	19.4
金 融 業 、 保 険 業	5.8	5.7	5.9	5.7	5.4
全 産 業 （金融業、保険業を含む）					
資 本 金 別					
10 億 円 以 上	15.4	15.4	15.6	15.4	15.0
1 億 円 ～ 10 億 円	35.8	37.1	37.0	36.3	36.2
1,000 万 円 ～ 1 億 円	41.4	38.0	39.6	39.3	40.2
金 融 業 、 保 険 業					
資 本 金 別					
10 億 円 以 上	5.5	5.4	5.6	5.4	5.0
1 億 円 ～ 10 億 円	12.7	12.6	12.8	12.7	12.1
1,000 万 円 ～ 1 億 円	23.5	24.6	22.9	23.1	27.3

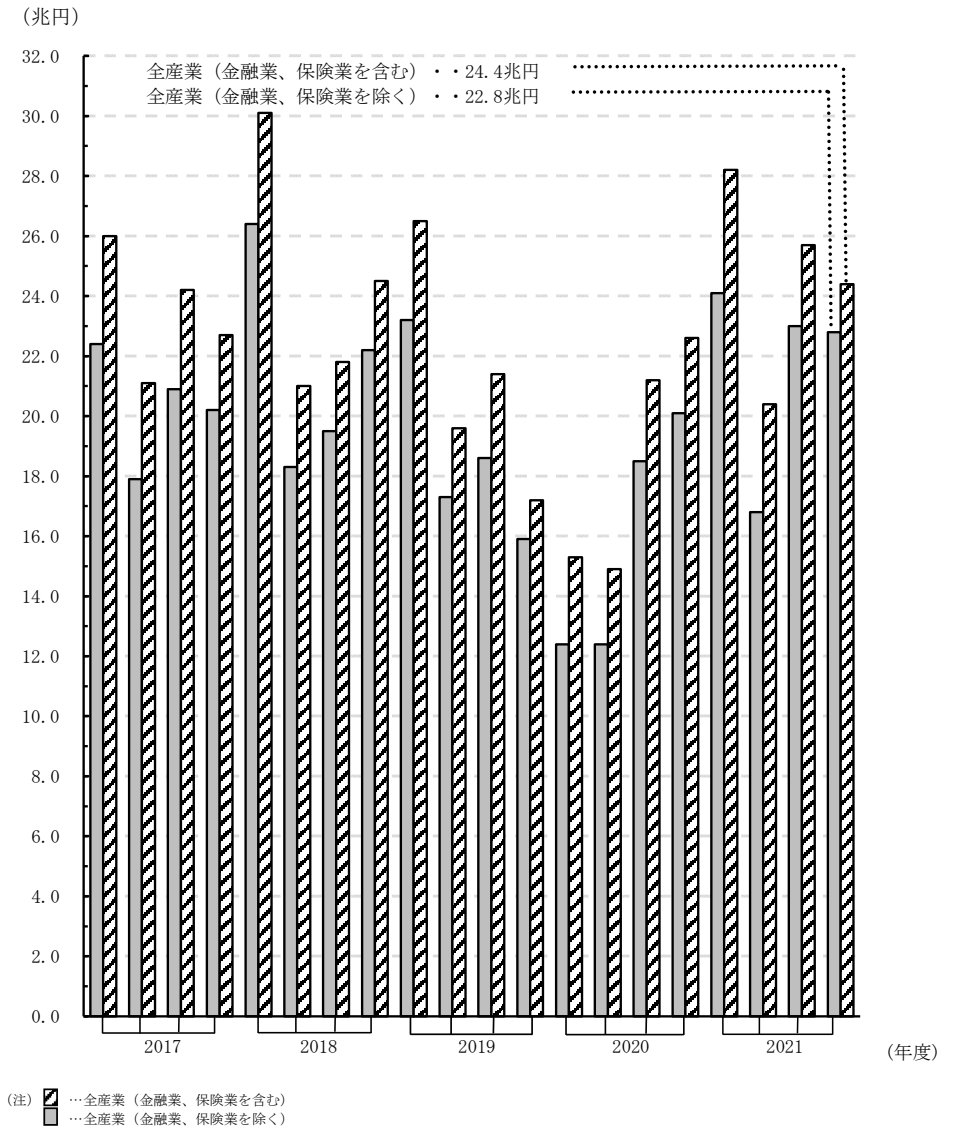
（注）自己資本比率＝ $\frac{\text{純資産}-\text{新株予約権}}{\text{総資本}} \times 100$

第1図 売上高と経常利益

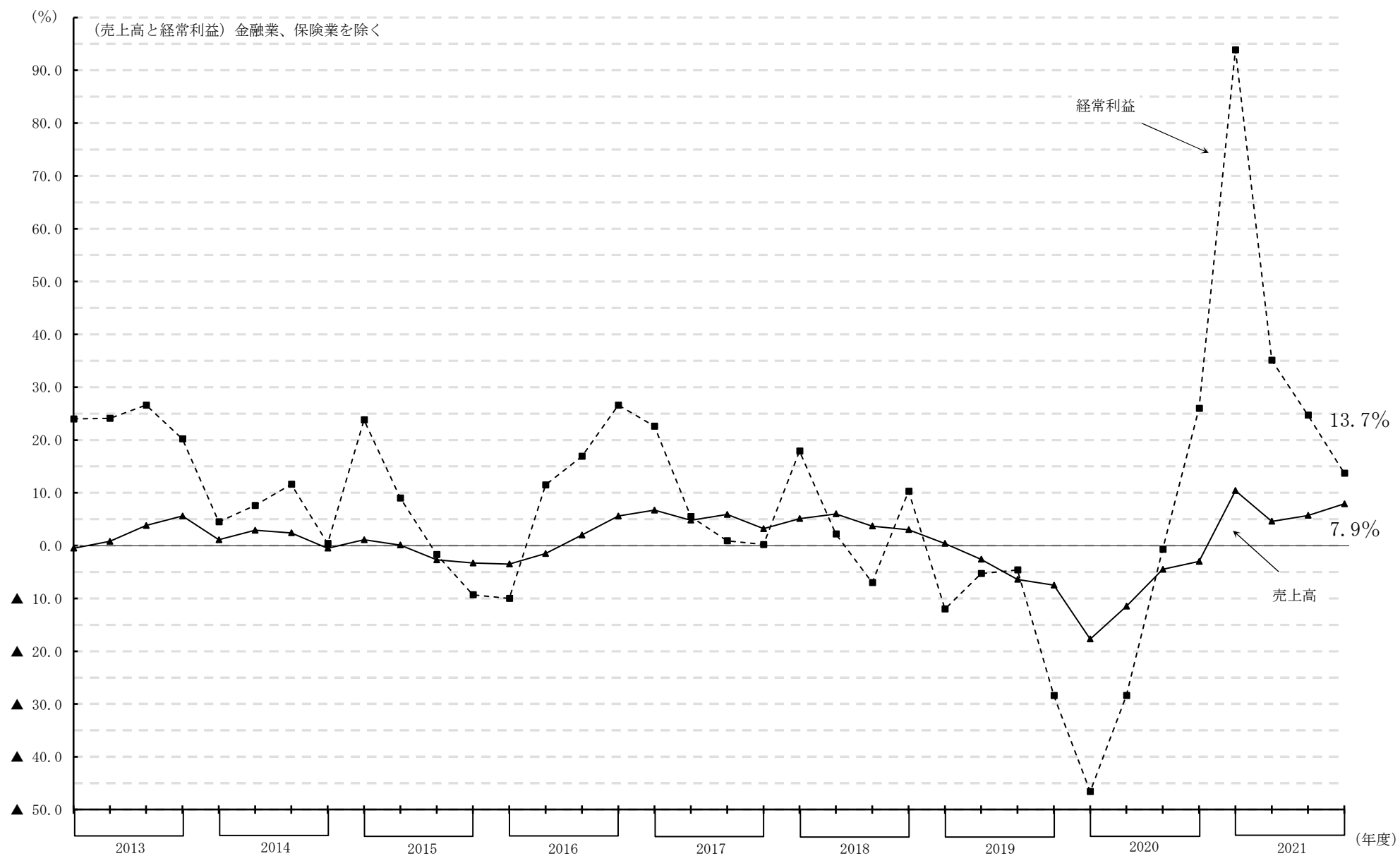
(売上高) 金融業、保険業を除く



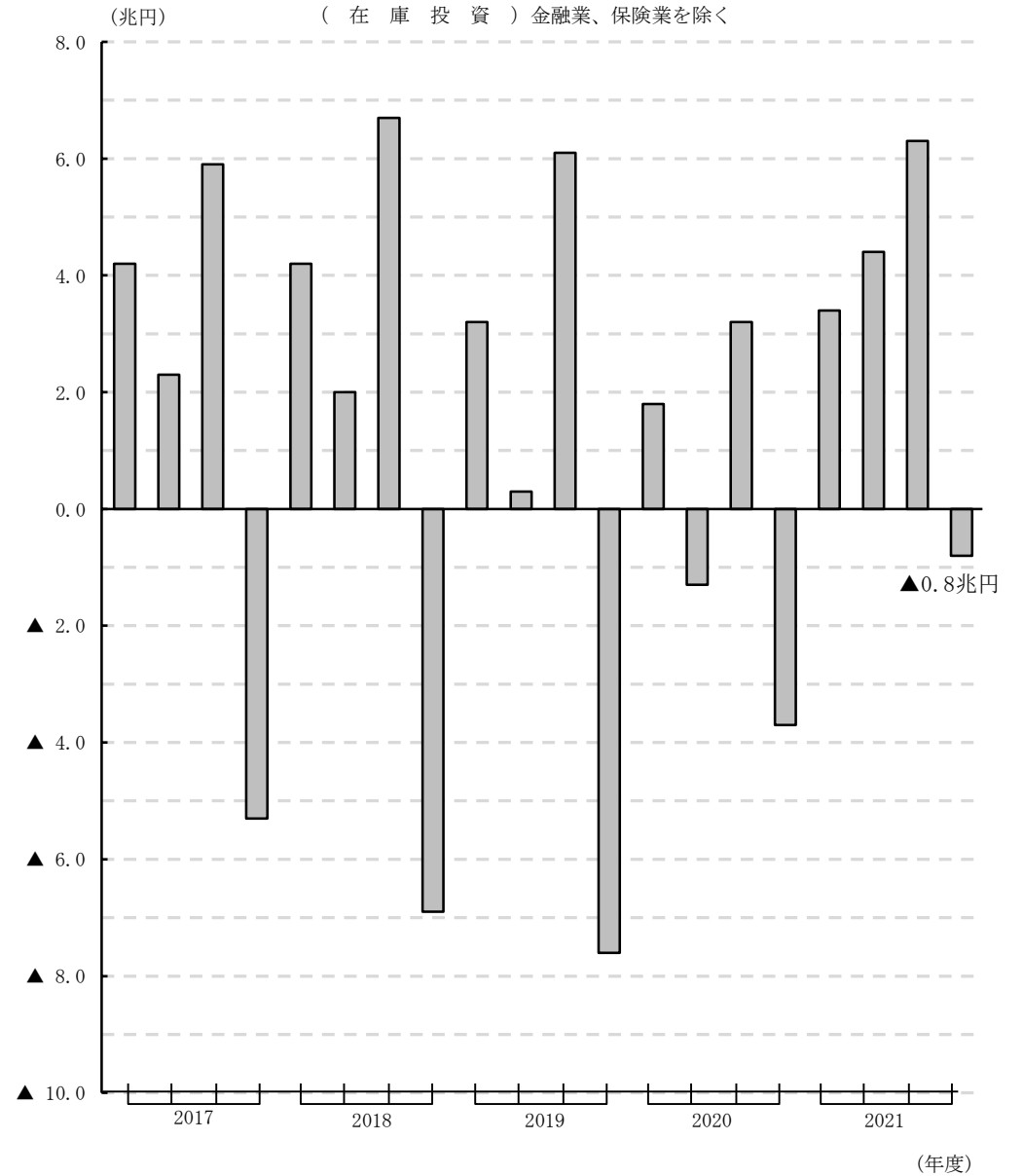
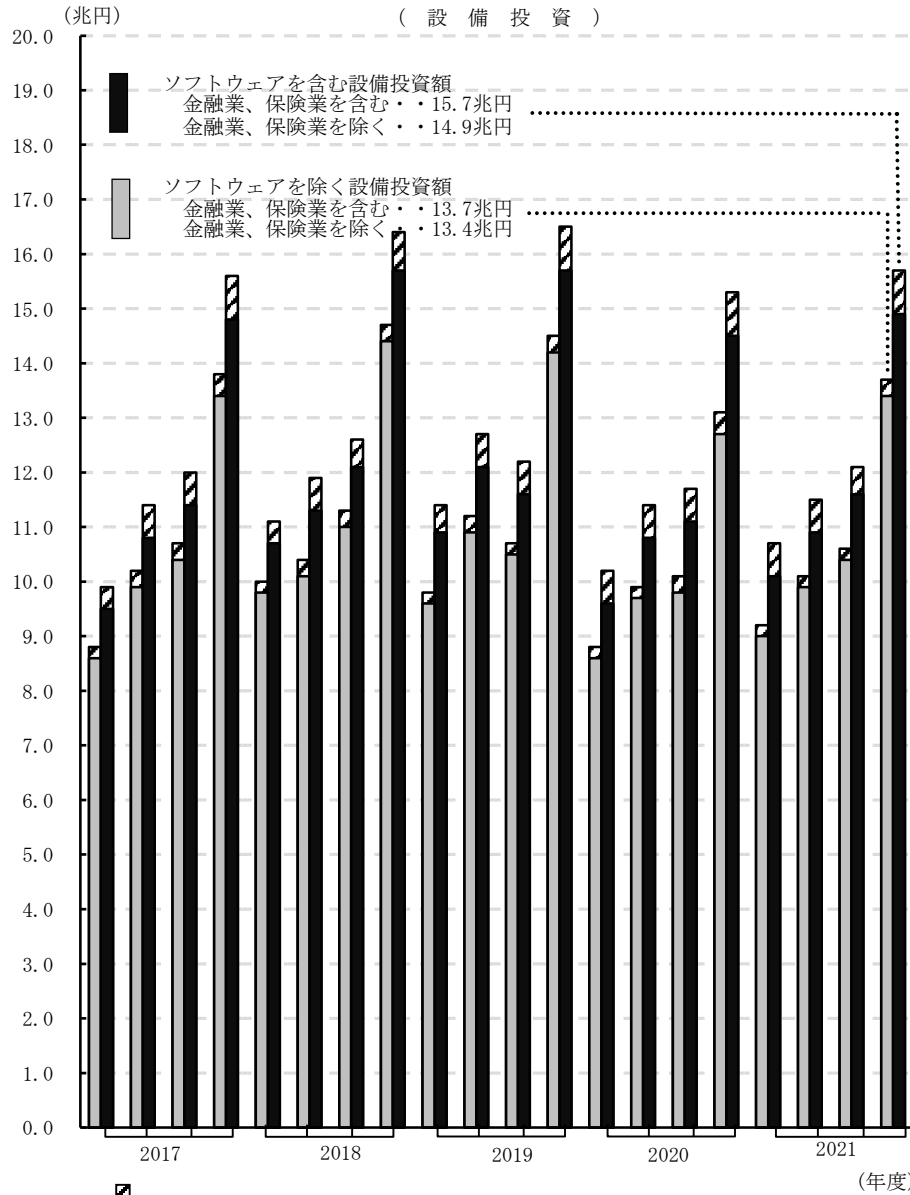
(経常利益)



第2図 対前年同期増加率



第3図 設備投資と在庫投資



第4図 自己資本比率の推移（金融業、保険業を除く）



○ 調査の概要

「四半期別法人企業統計調査」は、我が国の資本金、出資金又は基金（以下、資本金という。）1,000万円以上の営利法人等の仮決算計数を取りまとめたものである。

- (注) 1. 営利法人等とは、合名会社、合資会社、合同会社及び株式会社並びに信用金庫、信用金庫連合会、信用協同組合、信用協同組合連合会、労働金庫、労働金庫連合会、農林中央金庫、信用農業協同組合連合会、信用漁業協同組合連合会、信用水産加工業協同組合連合会、生命保険相互会社及び損害保険相互会社をいう。
2. 平成20年4～6月期調査より金融業、保険業を調査対象に加えた。
3. この調査は、無作為抽出による標本調査（標本法人の調査結果に基づいて母集団法人の推計値を算出したもの）である。

○ 調査対象企業の範囲及び回収率

資本金区分	1,000万円以上1億円未満	1億円以上10億円未満	10億円以上	合計
母集団法人数(社)	895,748 (886,860)	27,388 (25,933)	5,641 (4,810)	928,777 (917,603)
標本法人数(社)	14,416 (11,203)	12,055 (10,600)	5,641 (4,810)	32,112 (26,613)
回答法人数(社)	8,916 (7,009)	8,425 (7,324)	4,861 (4,084)	22,202 (18,417)
回答率(%)	61.8 (62.6)	69.9 (69.1)	86.2 (84.9)	69.1 (69.2)

(注) () 書きは、金融業、保険業を除いた数値である。

○ 次回公表予定日（令和4年4～6月期調査）

令和4年9月1日（木）

※公表予定日は変更することがあります。

○ 四半期別法人企業統計調査の季節調整方法について

1 採用した季節調整法

(i) 法人企業統計の季節調整法

米国商務省センサス局で開発しているX-12-ARIMA (2002) (Version0.2.10) を用いて季節調整系列を作成しています。

(ii) RegARIMAモデルの選択

X-12-ARIMA中のRegARIMAモデルにおける階差次数・季節階差次数はそれぞれ1に固定し、他の次数は2以下の範囲内でAIC (赤池情報量規準) の最小化により定めています。なお、平成23年10-12月期調査から上記の条件に加え季節調整値の安定性を確保するための条件の追加を行いました (<https://www.mof.go.jp/pri/reference/ssc/bunseki.htm>)。

(iii) 選択されたRegARIMAモデル

対象項目、業種ごとに以下のスペックを使用しています。

		モデル	変化点・異常値の設定種類及び期
売上高	製造業	(2 1 2) (0 1 2)	rp2008.2-2009.2, rp2009.2-2010.1, ao2011.2, ao2014.1, rp2020.1-2020.2, rp2020.2-2020.4
	非製造業	(2 1 2) (0 1 1)	ao1989.1, ao1989.2, ao1997.1, rp2008.3-2009.1, rp2009.1-2010.2, ao2011.2, rp2020.1-2020.2, rp2020.2-2020.4
営業利益	製造業	(2 1 2) (1 1 2)	ao1989.2, ao1997.2, rp2008.3-2009.1, rp2009.1-2010.1, ao2011.2, ao2014.2, rp2020.1-2020.2, rp2020.2-2020.4
	非製造業	(1 1 0) (0 1 1)	ao1989.1, ao1989.2, ao1997.1, rp2008.2-2009.1, ao2011.2, ao2014.1, rp2020.1-2020.2, rp2020.2-2020.4
経常利益	製造業	(2 1 2) (0 1 1)	rp2008.3-2009.1, rp2009.1-2010.1, rp2020.1-2020.2, rp2020.2-2020.4
	非製造業	(0 1 1) (0 1 1)	ao1989.1, ao1989.2, ao1997.1, rp2008.2-2009.1, rp2009.1-2010.2, rp2020.1-2020.2, rp2020.2-2020.4
設備投資 (ソフトウェアを除く)	製造業	(2 1 2) (0 1 1)	rp2008.3-2009.1, rp2009.1-2009.4, ao2011.2, ao2014.1
	非製造業	(1 1 0) (1 1 2)	rp2008.2-2009.2, rp2009.2-2010.2
設備投資 (ソフトウェア)	製造業	(0 1 1) (1 1 0)	rp2008.4-2009.3
	非製造業	(1 1 2) (0 1 1)	rp2008.2-2009.1

変化点・異常値分析の結果、消費税の影響については、平成元年1-3月期及び4-6月期、平成9年1-3月期及び4-6月期、平成26年1-3月期及び4-6月期において、上記のとおり加法的異常値 (ao) を取り入れています。リーマンショックによる影響については、平成20年秋以降複数の期間にわたって大きな変化が継続しているため傾斜的水準変化 (ramp : rp) を取り入れています。東日本大震災の影響については、平成23年4-6月期において、売上高の製造業、非製造業、営業利益の製造業、非製造業及び設備投資 (ソフトウェアを除く) の製造業で一時点の特殊な変動を除去するため加法的異常値 (ao) を取り入れています。また、新型コロナウイルス感染症の影響については、売上高、営業利益、経常利益の製造業、非製造業について、2020年1-3月期、4-6月期、10-12月期の3時点を変化点にして傾斜的水準変化 (ramp : rp) を取り入れています。

なお、曜日効果及びうるう年の調整は行っておりません。データ利用期間は昭和60年4-6月期以降直近期まで、先行き予測期間は4期 (1年分) です。

2 季節調整を採用した対象項目

(i) 対象項目は売上高、営業利益、経常利益、設備投資 (ソフトウェアを除く)、設備投資 (ソフトウェア)、設備投資 (ソフトウェアを含む) の6項目です。

設備投資 (ソフトウェアを含む) については、設備投資 (ソフトウェアを除く) と設備投資 (ソフトウェア) の季節調整値の合計によっています。

(ii) 業種については、全産業、製造業、非製造業の3系列とし、資本金規模はそれぞれ全規模のみとしています。

全産業については、製造業と非製造業の季節調整値の合計によっています。

(注) 全産業及び非製造業には、金融業、保険業は含まれていない。

3 季節調整済前期比増加率の公表方法

四半期ごとに、新たなデータを追加してRegARIMAモデルによる推定を行い、当該調査期の季節調整済前期比増加率を公表します。また、過去の季節調整済前期比増加率の改定を、毎回の季報発表時に遡及して行います。

モデルの見直しは毎年定期的に行っており、妥当性を検討しています。

4 経常利益及び営業利益の季節調整法について

季節調整については、乗法型の季節指数計算方法を採用し、データ原系列に対して対数変換を行った上で、季節調整系列を作成しています。しかしながら、製造業の経常利益については、平成21年1-3月期調査で原系列計数が負の値となったため、平成21年1-3月期調査公表分から、この系列のみ対数変換を行わず、加法型の計算方法に変更しました。これに合わせ、非製造業の経常利益についても、平成21年4-6月期調査公表分から、対数変換を行わず加法型の計算方法に変更しております。

また、平成28年4-6月期調査から公表を開始した営業利益の製造業及び非製造業についても、加法型の計算方法を採用しております。

○ 法人企業統計調査の精度計算について(金融業、保険業以外の業種)

1 金融業、保険業以外の業種の標本設計

法人企業統計調査における金融業、保険業以外の業種の標本抽出は、資本金階層（6規模）と業種（45業種）を層別変数とした層別抽出により行われている。各資本金階層における標本の抽出方法は、以下のとおりである。

資本金	抽出方法
1～2千万円	等確率系統抽出
2～5千万円	等確率系統抽出
5千万円～1億円	等確率系統抽出
1～5億円	等確率系統抽出
5～10億円	全数
10億円以上	全数

2 標準誤差率の計算方法

資本金規模・業種ごとに

N : 母集団法人数	y_i : 第 <i>i</i> 標本の計数値
n : 標本法人数	\bar{y} : 標本平均 $= \frac{1}{n} \sum_{i=1}^n y_i$

$$\text{標準誤差} = \left\{ N^2 \frac{n^{-1} - N^{-1}}{n - 1} \sum_{i=1}^n (y_i - \bar{y})^2 \right\}^{1/2}, \quad \text{標準誤差率} = \frac{\text{標準誤差}}{N\bar{y}}$$

とする。

3 標準誤差率

(単位: %)

令和4年1～3月	資産合計	売上高	設備投資
全産業	1.1	1.5	2.1
製造業	1.0	1.3	1.8
非製造業	1.5	2.1	3.0

(注) 1. 全産業及び非製造業には、金融業、保険業は含まれていない。
 2. 設備投資はソフトウェア投資額を含む。

○ 法人企業統計調査の精度計算について(金融業、保険業)

1 金融業、保険業の標本設計

法人企業統計調査における金融業、保険業の標本抽出は、資本金階層（3規模）と業種（11業種）を層別変数とした層別抽出により行われている。各資本金階層における標本の抽出方法は以下のとおりである。

資本金	抽出方法
1千万円～1億円	等確率系統抽出
1～10億円	全数
10億円以上	全数

2 標準誤差率の計算方法

資本金規模・業種ごとに

N ：母集団法人数

y_i ：第 i 標本の計数值

n ：標本法人数

$$\bar{y}：標本平均 = \frac{1}{n} \sum_{i=1}^n y_i$$

$$標準誤差 = \left\{ N^2 \frac{n^{-1} - N^{-1}}{n - 1} \sum_{i=1}^n (y_i - \bar{y})^2 \right\}^{1/2}, \quad 標準誤差率 = \frac{標準誤差}{N\bar{y}}$$

とする。

3 標準誤差率

(単位：%)

令和4年1～3月	資産合計	設備投資
金融業、保険業	0.8	2.3

(注) 設備投資はソフトウェア投資額を含む。

1. 全産業 資産・負債・純資産、及び損益

(単位:億円%)

項目	実 績					対 前 年 同 期 増 加 率				
	2021年(令和3年) 1-3	4-6	7-9	10-12	2022年(令和4年) 1-3	2021年(令和3年) 1-3	4-6	7-9	10-12	2022年(令和4年) 1-3
母集団(社)	920,790	918,054	917,885	917,722	917,603	-2.4	-0.4	-0.4	-0.4	-0.3
流動資産	7,767,225	7,719,594	7,859,385	8,313,850	8,448,104	5.7	5.9	7.1	6.3	8.8
現金・預金	2,358,076	2,332,100	2,364,046	2,374,428	2,445,910	16.8	4.1	6.3	1.6	3.7
受取手形・売掛金	2,116,921	2,023,155	2,082,356	2,327,426	2,344,219	-1.8	11.1	10.1	10.8	10.7
有価証券	177,956	180,779	178,726	170,336	185,640	14.1	20.6	15.5	3.8	4.3
株式	34,285	46,245	45,357	42,467	44,251	-17.9	6.8	13.3	-0.3	29.1
公社債	27,271	29,411	28,958	26,489	26,145	-8.8	-0.3	0.7	-20.4	-4.1
その他の有価証券	116,399	105,123	104,411	101,380	115,244	38.0	36.4	21.6	14.8	-1.0
棚卸資産	1,132,742	1,171,912	1,219,394	1,287,792	1,286,370	-2.6	0.4	6.0	7.1	13.6
製品又は商品	590,286	606,160	632,644	653,566	657,022	-6.2	-5.5	2.8	5.3	11.3
仕掛品	344,554	356,025	368,657	400,880	384,793	-0.5	6.6	7.8	3.7	11.7
原材料・貯蔵品	197,901	209,727	218,093	233,346	244,555	5.8	8.9	13.3	19.6	23.6
その他	1,981,531	2,011,649	2,014,863	2,153,868	2,185,964	7.0	5.2	4.8	6.9	10.3
固定資産	9,840,409	10,065,910	10,245,512	10,541,054	10,530,140	3.2	4.8	6.1	8.0	7.0
繰延資産	24,593	26,240	26,123	22,661	23,397	18.3	8.4	5.5	-6.1	-4.9
資産合計	17,632,227	17,811,744	18,131,019	18,877,565	19,001,641	4.3	5.3	6.5	7.2	7.8
負債	10,074,872	10,306,230	10,388,025	10,946,540	10,994,502	5.9	8.0	7.4	8.1	9.1
流動負債	5,214,717	5,157,025	5,200,245	5,637,753	5,693,618	2.7	2.8	4.4	5.9	9.2
支払手形・買掛金	1,506,982	1,434,459	1,461,046	1,648,858	1,662,712	-2.0	7.8	6.9	6.3	10.3
短期借入金	1,674,575	1,691,446	1,678,913	1,766,919	1,761,214	5.5	-6.9	-3.7	-0.1	5.2
金融機関借入金	1,039,858	1,042,591	1,034,979	1,088,863	1,062,156	1.2	-11.1	-5.5	-0.4	2.1
その他の借入金	634,717	648,856	643,934	678,055	699,058	13.4	0.9	-0.7	0.5	10.1
引当金	130,770	108,677	124,932	99,762	132,863	-1.8	-5.9	-0.7	0.4	1.6
その他	1,902,390	1,922,443	1,935,355	2,122,214	2,136,829	4.7	9.6	10.8	11.4	12.3
固定負債	4,858,005	5,146,661	5,185,878	5,306,989	5,299,725	9.6	13.7	10.6	10.5	9.1
社債	1,017,231	1,045,697	1,070,336	1,108,328	1,120,106	18.0	17.1	10.5	13.3	10.1
長期借入金	2,848,422	3,082,159	3,104,523	3,154,049	3,138,678	7.7	12.7	11.5	10.9	10.2
金融機関借入金	2,352,626	2,481,476	2,486,874	2,520,121	2,504,742	8.9	8.0	7.1	6.5	6.5
その他の借入金	495,796	600,682	617,649	633,928	633,936	2.3	37.4	33.9	32.7	27.9
引当金	348,691	344,857	349,233	357,336	359,283	1.0	0.8	2.8	2.6	3.0
その他	643,661	673,948	661,786	687,277	681,658	10.6	21.5	11.0	8.6	5.9
特別法上の準備金	2,150	2,543	1,902	1,797	1,159	3.7	17.6	-18.0	-3.2	-46.1
純資産	7,557,355	7,505,514	7,742,994	7,931,025	8,007,139	2.3	1.8	5.4	6.0	6.0
株主資本	7,120,059	7,076,647	7,313,978	7,534,856	7,589,631	0.7	1.1	4.7	6.2	6.6
資本金	1,001,027	1,006,666	1,004,097	1,004,516	1,000,045	-0.1	0.1	-0.0	-0.1	-0.1
資本剰余金	1,737,128	1,735,708	1,795,223	1,903,256	1,868,311	6.2	4.3	4.6	9.5	7.6
利益剰余金	4,672,781	4,578,836	4,775,605	4,895,060	4,996,878	-0.8	-0.2	5.3	5.7	6.9
自己株式	-290,877	-244,563	-260,947	-267,975	-276,203	*	*	*	*	*
その他	433,642	424,176	424,294	391,277	413,497	37.4	13.2	19.5	2.8	-4.6
新株予約権	3,654	4,692	4,723	4,892	4,612	-5.3	7.4	15.1	31.1	26.2
負債及び純資産合計	17,632,227	17,811,744	18,131,019	18,877,565	19,001,641	4.3	5.3	6.5	7.2	7.8
受取手形割引残高	8,806	8,392	8,762	9,922	9,604	-35.2	-38.6	-10.0	-3.5	9.1
売上高	3,342,549	3,144,060	3,235,651	3,510,011	3,607,941	-3.0	10.4	4.6	5.7	7.9
売上原価	2,533,414	2,353,276	2,465,664	2,658,995	2,751,772	-4.2	7.9	3.9	5.5	8.6
販売費及び一般管理費	650,464	634,490	645,928	671,351	683,647	-2.6	4.6	2.3	2.5	5.1
営業利益	158,671	156,294	124,060	179,665	172,522	17.8	167.3	41.9	23.5	8.7
受取利息等	31,131	48,537	25,486	32,285	39,014	2.1	7.0	12.8	25.1	25.3
その他の営業外収益	51,974	63,060	46,389	49,898	60,211	54.9	33.1	9.8	17.5	15.8
支払利息等	14,653	12,977	12,295	12,875	13,731	17.7	11.0	2.5	11.7	-6.3
その他の営業外費用	26,376	14,178	16,132	18,828	29,692	-2.4	-7.6	-0.8	6.5	12.6
経常利益	200,746	240,736	167,508	230,145	228,323	26.0	93.9	35.1	24.7	13.7
人件費	413,217	421,500	433,634	456,981	434,758	-4.0	2.4	0.9	1.8	5.2
役員給与	32,804	33,709	34,333	34,704	34,087	-7.4	-0.5	1.3	3.4	3.9
役員賞与	1,550	1,817	2,037	2,285	1,819	-14.3	12.5	17.5	9.4	17.3
従業員給与	278,734	280,579	285,801	291,918	291,739	-3.6	3.2	0.8	1.2	4.7
従業員賞与	45,754	52,158	56,470	73,438	50,247	-3.2	2.1	1.8	4.8	9.8
福利厚生費	54,374	53,238	54,993	54,635	56,865	-4.3	0.6	-0.4	-0.2	4.6
人員(百人)	344,793	346,092	348,144	351,689	356,070	-2.4	2.1	-0.5	-0.6	3.3
役員数	21,307	21,439	21,147	21,134	21,187	-4.3	-0.3	-2.6	-1.8	-0.6
従業員数	323,486	324,652	326,997	330,555	334,884	-2.3	2.3	-0.4	-0.5	3.5

(注) 1. 全産業には金融業、保険業は含まれていない。
2. *は前年同期の数値が負数のため、算出できないものである。

2. 全産業 規模別主要項目

(単位:億円,%)

区分	項目	対前年同期増加率									
		実					績				
		2021年(令和3年) 1-3	4-6	7-9	10-12	2022年(令和4年) 1-3	2021年(令和3年) 1-3	4-6	7-9	10-12	2022年(令和4年) 1-3
一億円未満	売上高	1,218,740	1,184,305	1,221,187	1,308,123	1,327,805	-4.0	6.8	3.0	3.2	8.9
	営業利益	47,990	29,154	25,082	56,016	50,770	-15.1	1,013.5	40.7	29.9	5.8
	経常利益	61,947	45,608	41,454	71,113	63,893	1.6	278.6	26.9	19.8	3.1
	設備投資	30,491	30,026	28,714	30,798	32,342	3.8	23.7	7.5	12.8	6.1
	設備投資(除ソフトウェア)	28,422	27,968	27,429	29,345	30,868	0.6	19.9	9.2	13.0	8.6
	在庫投資	-9,616	1,274	10,978	18,350	-8,179	*	*	*	-15.7	*
	売上高営業利益率	3.9	2.5	2.1	4.3	3.8					
	売上高経常利益率	5.1	3.9	3.4	5.4	4.8					
一億円以上十億円未満	売上高	692,610	671,073	709,945	772,236	776,429	-7.1	15.8	9.7	10.4	12.1
	営業利益	29,976	26,459	27,247	36,019	35,089	22.0	278.7	33.5	29.2	17.1
	経常利益	33,773	32,015	30,947	41,416	40,289	21.7	184.9	28.8	32.0	19.3
	設備投資	27,532	17,294	20,536	24,920	30,680	0.1	-4.9	1.3	29.1	11.4
	設備投資(除ソフトウェア)	24,102	14,895	18,452	22,247	27,267	-1.8	-6.3	6.4	32.2	13.1
	在庫投資	-13,385	12,238	9,659	18,118	-4,697	*	36.0	*	89.9	*
	売上高営業利益率	4.3	3.9	3.8	4.7	4.5					
	売上高経常利益率	4.9	4.8	4.4	5.4	5.2					
十億円以上	売上高	1,431,199	1,288,682	1,304,519	1,429,652	1,503,707	-0.0	11.2	3.6	5.6	5.1
	営業利益	80,705	100,681	71,731	87,630	86,663	50.6	106.1	45.8	17.7	7.4
	経常利益	105,027	163,113	95,107	117,616	124,141	48.9	61.7	41.3	25.4	18.2
	設備投資	86,679	54,146	60,025	59,800	86,018	-13.4	0.4	-1.6	-6.8	-0.8
	設備投資(除ソフトウェア)	74,974	46,668	52,865	52,247	75,769	-15.5	-1.1	-2.4	-6.1	1.1
	在庫投資	-13,595	20,761	23,811	26,794	4,462	*	14.5	*	4,923.0	*
	売上高営業利益率	5.6	7.8	5.5	6.1	5.8					
	売上高経常利益率	7.3	12.7	7.3	8.2	8.3					
計	売上高	3,342,549	3,144,060	3,235,651	3,510,011	3,607,941	-3.0	10.4	4.6	5.7	7.9
	営業利益	158,671	156,294	124,060	179,665	172,522	17.8	167.3	41.9	23.5	8.7
	経常利益	200,746	240,736	167,508	230,145	228,323	26.0	93.9	35.1	24.7	13.7
	設備投資	144,702	101,465	109,276	115,518	149,040	-7.8	5.3	1.2	4.3	3.0
	設備投資(除ソフトウェア)	127,499	89,531	98,745	103,839	133,904	-9.9	3.6	2.2	5.5	5.0
	在庫投資	-36,596	34,273	44,449	63,263	-8,415	*	88.3	*	98.7	*
	売上高営業利益率	4.7	5.0	3.8	5.1	4.8					
	売上高経常利益率	6.0	7.7	5.2	6.6	6.3					
手元流動性	18.7	20.0	19.7	18.2	18.0						
自己資本比率	42.8	42.1	42.7	42.0	42.1						

(注) 1. *は前年同期の数値が負数のため、算出できないものである。

2. 手元流動性 = $\frac{\text{現金} \cdot \text{預金} + \text{有価証券}}{\text{売上高} \times 4} \times 100$ (期首・期末平均)

3. 全産業には金融業、保険業は含まれていない。

3.〔金融業、保険業を含む全産業〕 資産・負債・純資産及び損益 と 規模別主要項目

(単位:億円,%)

区分	項目	実 績					対 前 年 同 期 増 加 率				
		2021年(令和3年) 1-3	4-6	7-9	10-12	2022年(令和4年) 1-3	2021年(令和3年) 1-3	4-6	7-9	10-12	2022年(令和4年) 1-3
計	母集団(社)	931,760	929,566	929,238	928,951	928,777	-2.4	-0.3	-0.3	-0.3	-0.3
	固定資産	10,247,568	10,500,005	10,680,033	10,975,006	10,972,370	3.1	5.0	6.1	8.0	7.1
	純資産	9,257,236	9,200,591	9,477,101	9,649,187	9,653,334	3.7	2.5	5.5	5.3	4.3
	株主資本	8,412,886	8,366,110	8,625,235	8,850,599	8,918,708	0.8	1.3	4.4	5.6	6.0
	資本金	1,371,795	1,379,581	1,377,885	1,379,194	1,374,745	0.2	0.1	0.2	0.1	0.2
	資本剰余金	2,035,612	2,046,426	2,097,549	2,204,206	2,173,570	4.8	4.3	4.1	8.1	6.8
	利益剰余金	5,327,994	5,227,102	5,436,910	5,561,620	5,673,452	-0.4	0.3	5.1	5.4	6.5
	自己株式	-322,515	-286,999	-287,109	-294,421	-303,060	*	*	*	*	*
	その他	840,598	829,694	847,057	793,616	729,936	45.9	16.6	18.0	2.0	-13.2
	新株予約権	3,752	4,787	4,809	4,972	4,690	-6.0	7.0	14.4	29.9	25.0
	経常利益	226,211	282,131	203,810	256,945	244,089	31.2	84.5	36.9	21.1	7.9
	人件費	438,094	446,159	457,526	481,531	458,997	-3.8	2.2	0.8	1.5	4.8
	役員給与	33,428	34,377	34,997	35,352	34,750	-7.4	-0.3	1.4	3.4	4.0
	役員賞与	1,635	1,904	2,105	2,350	1,933	-14.4	12.4	17.4	9.0	18.2
	従業員給与	294,081	295,985	300,979	307,078	306,922	-3.5	3.0	0.7	1.1	4.4
	従業員賞与	50,069	56,845	60,542	78,380	54,408	-2.4	2.1	1.9	4.5	8.7
福利厚生費	58,880	57,047	58,903	58,370	60,983	-4.0	-0.4	-1.1	-1.1	3.6	
人員(人)	35,832,479	35,981,039	36,167,638	36,505,569	36,940,206	-2.5	2.0	-0.5	-0.7	3.1	
役員数	2,160,553	2,174,614	2,144,807	2,143,304	2,148,470	-4.3	-0.3	-2.6	-1.8	-0.6	
従業員数	33,671,926	33,806,425	34,022,831	34,362,265	34,791,736	-2.3	2.1	-0.4	-0.6	3.3	
未 満 一 億 円	経常利益	63,096	46,964	42,664	72,393	65,199	1.9	249.1	25.7	19.6	3.3
	設備投資	30,633	30,286	28,887	31,060	32,607	3.4	24.0	7.7	13.4	6.4
	設備投資(除ソフトウェア)	28,535	28,217	27,586	29,588	31,098	0.5	20.3	9.4	13.6	9.0
	自己資本比率	41.4	38.0	39.6	39.3	40.2					
十 億 円 未 満	経常利益	35,707	36,725	32,955	43,127	40,994	23.6	179.3	28.4	30.7	14.8
	設備投資	27,841	17,538	20,784	25,299	31,055	-0.4	-5.3	1.0	29.0	11.5
	設備投資(除ソフトウェア)	24,287	14,993	18,584	22,402	27,464	-2.3	-6.6	6.3	32.2	13.1
	自己資本比率	35.8	37.1	37.0	36.3	36.2					
十 億 円 以 上	経常利益	127,408	198,442	128,190	141,425	137,896	56.1	57.1	43.6	19.3	8.2
	設備投資	94,685	59,234	65,344	64,905	93,323	-11.7	0.5	-2.2	-7.0	-1.4
	設備投資(除ソフトウェア)	78,671	48,509	54,683	53,968	78,854	-14.2	-0.9	-3.2	-6.8	0.2
	自己資本比率	15.4	15.4	15.6	15.4	15.0					
計	経常利益	226,211	282,131	203,810	256,945	244,089	31.2	84.5	36.9	21.1	7.9
	設備投資	153,160	107,058	115,014	121,264	156,985	-7.1	5.1	0.7	3.8	2.5
	設備投資(除ソフトウェア)	131,493	91,718	100,853	105,958	137,416	-9.3	3.7	1.7	5.0	4.5
	自己資本比率	19.8	19.4	19.8	19.8	19.4					

(注) *は前年同期の数値が負数のため、算出できないものである。

4.〔金融業、保険業〕資産・負債・純資産及び損益 と 規模別主要項目

(単位:億円%)

区分	項目	実 績					対 前 年 同 期 増 加 率				
		2021年(令和3年) 1-3	4-6	7-9	10-12	2022年(令和4年) 1-3	2021年(令和3年) 1-3	4-6	7-9	10-12	2022年(令和4年) 1-3
計	母集団(社)	10,970	11,512	11,353	11,229	11,174	-5.4	2.3	1.9	1.7	1.9
	固定資産	407,159	434,095	434,521	433,953	442,230	0.1	8.9	6.5	8.7	8.6
	純資産	1,699,881	1,695,077	1,734,107	1,718,162	1,646,195	10.5	6.0	5.9	2.1	-3.2
	株主資本	1,292,827	1,289,464	1,311,258	1,315,743	1,329,677	1.2	2.2	2.9	2.3	2.9
	資本金	370,769	372,915	373,788	374,678	374,701	1.2	0.1	1.0	0.8	1.1
	資本剰余金	298,484	310,719	302,326	300,950	305,259	-2.9	4.3	1.4	-0.1	2.3
	利益剰余金	655,212	648,266	661,305	666,560	676,574	2.6	4.1	3.5	3.3	3.3
	自己株式	-31,638	-42,436	-26,162	-26,445	-26,856	* -25.4	* -9.8	* -11.2	* -17.0	* -19.6
	その他	406,956	405,518	422,763	402,339	316,439	56.0	20.3	16.5	1.2	-22.2
	新株予約権	98	95	86	80	79	-25.4	-9.8	-11.2	-17.0	-19.6
	経常利益	25,465	41,396	36,302	26,800	15,766	93.2	43.8	45.8	-2.9	-38.1
	人件費	24,877	24,659	23,892	24,551	24,239	-0.9	-1.7	-2.1	-3.0	-2.6
	役員給与	624	668	664	649	663	-7.0	8.3	5.8	4.8	6.2
	役員賞与	85	88	68	65	114	-16.8	9.2	14.6	-4.4	33.8
	従業員給与	15,347	15,406	15,178	15,160	15,183	-2.2	-0.4	-1.3	-1.5	-1.1
	従業員賞与	4,315	4,688	4,071	4,942	4,161	5.8	2.8	3.0	-0.5	-3.6
	福利厚生費	4,505	3,809	3,911	3,735	4,117	-1.1	-12.5	-10.6	-12.7	-8.6
人員(人)	1,353,201	1,371,888	1,353,265	1,336,695	1,333,172	-3.1	-1.4	-1.8	-2.5	-1.5	
役員数	29,843	30,670	30,120	29,903	29,790	-4.5	0.2	-0.9	-0.5	-0.2	
従業員数	1,323,358	1,341,218	1,323,145	1,306,792	1,303,382	-3.0	-1.5	-1.8	-2.5	-1.5	
未 満 一 億 円	経常利益	1,149	1,356	1,210	1,280	1,306	20.3	-3.5	-4.7	6.2	13.6
	設備投資	142	261	172	262	265	-38.6	73.2	41.7	192.8	86.8
	設備投資(除ソフトウェア)	113	248	157	243	229	-20.1	94.5	71.1	312.9	103.3
	自己資本比率	23.5	24.6	22.9	23.1	27.3					
未 満 十 億 円 以上 一 億 円	経常利益	1,935	4,710	2,008	1,711	705	71.0	146.4	22.0	4.7	-63.6
	設備投資	309	244	247	379	374	-32.5	-25.7	-16.4	23.4	21.0
	設備投資(除ソフトウェア)	185	98	132	155	197	-38.6	-39.1	1.5	28.0	6.6
	自己資本比率	12.7	12.6	12.8	12.7	12.1					
以上 十 億 円	経常利益	22,381	35,329	33,084	23,809	13,755	101.7	38.7	50.5	-3.9	-38.5
	設備投資	8,007	5,089	5,319	5,105	7,306	11.8	1.6	-7.9	-9.5	-8.8
	設備投資(除ソフトウェア)	3,697	1,841	1,818	1,721	3,086	27.4	6.3	-21.4	-25.4	-16.5
	自己資本比率	5.5	5.4	5.6	5.4	5.0					
計	経常利益	25,465	41,396	36,302	26,800	15,766	93.2	43.8	45.8	-2.9	-38.1
	設備投資	8,457	5,593	5,738	5,746	7,944	7.7	2.0	-7.4	-4.8	-6.1
	設備投資(除ソフトウェア)	3,995	2,187	2,108	2,119	3,512	19.5	8.3	-16.9	-14.8	-12.1
	自己資本比率	5.8	5.7	5.9	5.7	5.4					

(注) *は前年同期の数値が負数のため、算出できないものである。