

連絡問合せ先
 財務総合政策研究所
 調査統計部調査統計課
 TEL 03-3581-4111
 (内線) 5499
 5325
 直通 03-3581-4187
 財務省ホームページアドレス
<http://www.mof.go.jp/>

平成27年6月1日
 財務省

報道発表

法人企業統計調査結果（平成27年1～3月期）

「四半期別法人企業統計調査」は、我が国の資本金、出資金又は基金（以下、資本金という。）1,000万円以上の営利法人等の仮決算計数を取りまとめたものである。当調査結果から平成27年1～3月期の企業動向（金融業、保険業を除く）を前年同期比で見ると、売上高については、製造業では減収、非製造業では増収となった。経常利益については、製造業では減益、非製造業では増益となった。また、設備投資については、製造業、非製造業ともに増加となった。

- (注) 1. 営利法人等とは、合名会社、合資会社、合同会社及び株式会社並びに信用金庫、信用金庫連合会、信用協同組合、信用協同組合連合会、労働金庫、労働金庫連合会、農林中央金庫、信用農業協同組合連合会、信用漁業協同組合連合会、信用水産加工業協同組合連合会、生命保険相互会社及び損害保険相互会社をいう。
 2. 平成20年4-6月期調査より金融業、保険業を調査対象に加えた。金融業、保険業を含む計数については、9ページから11ページに掲載している。

[参考]

この調査は、無作為抽出による標本調査（標本法人の調査結果に基づいて母集団法人の推計値を算出したもの）である。

なお、下表の（ ）書きは、金融業、保険業を除いた数値である。

資本金区分	1,000万円以上1億円未満	1億円以上10億円未満	10億円以上	合計
母集団法人数(社)	1,002,461 (992,716)	26,432 (25,234)	5,956 (5,132)	1,034,849 (1,023,082)
標本法人数(社)	13,286 (10,660)	11,524 (10,326)	5,956 (5,132)	30,766 (26,118)
回答法人数(社)	8,674 (6,935)	8,528 (7,553)	5,235 (4,467)	22,437 (18,955)
回答率(%)	65.3 (65.1)	74.0 (73.1)	87.9 (87.0)	72.9 (72.6)

第1表 売上高の推移

(単位：億円、%)

1. 売上高と利益の動向（第1図、第2図）

(1) 売上高（金融業、保険業を除く）（第1表）

売上高は343兆5,978億円で、前年同期（345兆3,293億円）を1兆7,315億円下回り、対前年同期増加率（以下「増加率」という）は△0.5%（前期2.4%）となった。

業種別にみると、製造業では、輸送用機械、電気機械、情報通信機械などで増収となったものの、食料品、石油・石炭、生産用機械などで減収となったことから、製造業全体では△3.9%（同0.1%）となった。一方、非製造業では、卸売業、小売業などで減収となったものの、運輸業、郵便業、情報通信業、建設業などで増収となったことから、非製造業全体では0.9%（同3.4%）となった。

資本金階層別の増加率をみると、10億円以上の階層は△2.5%（同0.1%）、1億円～10億円の階層は5.1%（同8.8%）、1,000万円～1億円の階層は△0.9%（同2.0%）となった。

区 分	2014(平成26)		4～6		7～9		10～12		2015(平成27)	
	1～3	増加率		増加率		増加率		増加率	1～3	増加率
全 産 業	3,453,293	5.6	3,150,886	1.1	3,280,578	2.9	3,409,719	2.4	3,435,978	△ 0.5
製 造 業	1,033,906	5.8	924,468	0.2	978,625	0.9	1,010,349	0.1	993,723	△ 3.9
食 料 品	109,336	9.0	104,065	△ 6.6	106,516	△ 5.8	113,472	△ 9.9	95,390	△12.8
化 学	106,333	9.4	97,733	△ 0.9	100,062	△ 0.3	105,809	△ 4.3	99,435	△ 6.5
石 油 ・ 石 炭	51,153	4.4	44,931	△ 5.3	48,291	△ 8.7	46,067	△ 8.4	37,327	△27.0
鉄 鋼	45,117	14.6	44,328	9.1	44,573	6.3	45,172	4.6	44,248	△ 1.9
金 属 製 品	51,594	10.0	42,191	0.0	44,702	△ 5.1	47,852	△ 8.9	46,063	△10.7
は ん 用 機 械	16,857	△ 0.3	13,093	9.5	14,818	4.4	15,323	6.1	18,478	9.6
生 産 用 機 械	66,621	11.1	49,061	△ 4.5	53,912	△ 6.1	50,645	△10.6	58,825	△11.7
業 務 用 機 械	37,612	△ 2.6	30,531	△ 6.9	34,057	△ 3.0	35,318	1.9	37,344	△ 0.7
電 気 機 械	76,393	5.8	65,404	8.1	73,083	8.8	73,294	10.9	82,706	8.3
情 報 通 信 機 械	87,441	0.9	78,366	4.4	88,357	7.9	99,244	21.0	92,669	6.0
輸 送 用 機 械	179,256	5.5	162,328	2.5	169,489	1.1	175,434	1.4	185,696	3.6
非 製 造 業	2,419,386	5.6	2,226,418	1.5	2,301,953	3.8	2,399,370	3.4	2,442,256	0.9
建 設 業	334,979	22.6	242,609	11.4	261,596	8.2	275,140	4.7	344,184	2.7
卸 売 業、小 売 業	1,254,097	4.1	1,184,888	△ 1.4	1,227,177	2.6	1,274,515	0.9	1,218,593	△ 2.8
不 動 産 業	82,708	5.4	69,067	△ 9.9	79,850	△ 0.5	78,559	5.4	87,709	6.0
物 品 賃 貸 業	32,101	5.4	29,306	△ 0.4	29,840	△ 0.0	33,277	3.7	32,606	1.6
情 報 通 信 業	146,989	△ 3.0	130,863	4.1	136,333	1.1	144,339	5.2	160,226	9.0
運 輸 業、郵 便 業	137,215	△ 1.6	150,726	11.5	155,442	8.5	158,975	11.1	161,576	17.8
電 気 業	58,286	13.7	51,575	10.3	57,611	2.6	52,551	2.7	59,958	2.9
サ ー ビ ス 業	337,467	1.7	332,982	0.6	322,331	5.2	348,446	7.5	343,384	1.8
資 本 金 別										
10 億 円 以 上	1,515,342	6.7	1,346,499	1.2	1,413,517	0.7	1,450,197	0.1	1,477,849	△ 2.5
1 億 円 ～ 10 億 円	636,128	3.7	594,552	9.6	644,707	11.8	656,371	8.8	668,373	5.1
1,000 万 円 ～ 1 億 円	1,301,823	5.5	1,209,835	△ 2.7	1,222,354	1.2	1,303,151	2.0	1,289,756	△ 0.9

季節調整済前期比増加率

(単位：%)

区 分	2014(平成26)				2015(平成27)
	1～3	4～6	7～9	10～12	1～3
全 産 業	1.7	△ 1.8	2.0	0.4	△ 0.9
製 造 業	1.2	△ 3.4	1.6	0.2	△ 2.1
非 製 造 業	1.9	△ 1.1	2.2	0.4	△ 0.3

(注) 全産業及び非製造業には金融業、保険業は含まれていない。

(注) 1. 増加率は対前年同期増加率である。
 2. 全産業及び非製造業には金融業、保険業は含まれていない。
 3. 平成21年4～6月期調査から業種分類を改定し、旧分類の「一般機械」と「精密機械」の一部を「はん用機械」、「生産用機械」、「業務用機械」に再編するなどした。
 ※「政府統計の総合窓口(e-Stat)」ホームページ (<http://www.e-stat.go.jp/SG1/estat/eStatTopPortal.do>) の「時系列データ」では、新分類「生産用機械」の平成21年1～3月期調査以前の計数は、旧分類「一般機械」の計数を接続させております。同様に、新分類「業務用機械」の平成21年1～3月期調査以前の計数は、旧分類「精密機械」の計数を接続させております。

第2表 経常利益の推移

(単位：億円、%)

(2) 経常利益（金融業、保険業を除く）（第2表）

経常利益は17兆5,321億円で、前年同期（17兆4,552億円）を769億円上回り、増加率は0.4%（前期11.6%）となった。

業種別にみると、製造業では、電気機械、業務用機械、情報通信機械などで増益となったものの、金属製品、化学、石油・石炭などで減益となったことから、製造業全体では△1.3%（同16.4%）となった。一方、非製造業では、卸売業、小売業、サービス業などで減益となったものの、運輸業、郵便業、電気業、建設業などで増益となったことから、非製造業全体では1.2%（同8.3%）となった。

資本金階層別の増加率をみると、10億円以上の階層は2.1%（同9.4%）、1億円～10億円の階層は7.6%（同6.3%）、1,000万円～1億円の階層は△4.4%（同19.0%）となった。

営業利益の推移

(単位：億円、%)

区 分	2014(平成26)		4～6	増加率	7～9	増加率	10～12	増加率	2015(平成27)	
	1～3	増加率							1～3	増加率
全 産 業	155,433	28.8	127,116	11.2	118,642	3.8	145,846	7.0	155,216	△ 0.1
製 造 業	46,848	28.8	34,846	△ 5.0	39,900	6.6	52,049	3.2	43,182	△ 7.8
非 製 造 業	108,585	28.8	92,270	18.8	78,742	2.4	93,798	9.2	112,034	3.2

(注) 全産業及び非製造業には金融業、保険業は含まれていない。

季節調整済前期比増加率（経常利益）

(単位：%)

区 分	2014(平成26)				2015(平成27)	
	1～3	4～6	7～9	10～12	1～3	増加率
全 産 業	3.5	△ 2.9	1.7	8.8	△ 6.4	
製 造 業	△ 8.1	△ 0.5	13.2	11.9	△ 20.3	
非 製 造 業	10.5	△ 4.2	△ 4.3	6.9	2.7	

(注) 全産業及び非製造業には金融業、保険業は含まれていない。

区 分	2014(平成26)		4～6	増加率	7～9	増加率	10～12	増加率	2015(平成27)	
	1～3	増加率							1～3	増加率
全 産 業	174,552	20.2	163,860	4.5	139,651	7.6	180,651	11.6	175,321	0.4
製 造 業	53,940	5.4	55,777	△ 7.6	54,450	19.2	76,574	16.4	53,212	△ 1.3
食 料 品	2,288	3.2	3,971	△ 14.5	3,042	△ 23.5	5,651	△ 13.3	2,557	11.8
化 学	8,010	6.5	8,618	△ 19.5	8,997	20.3	11,706	15.2	6,767	△ 15.5
石 油 ・ 石 炭	28	△ 98.4	44	△ 65.1	418	△ 46.6	△ 1,107	△ 562.2	△ 614	△ 2,310.6
鉄 鋼	1,671	67.9	2,443	11.6	2,016	33.4	3,292	64.1	2,179	30.4
金 属 製 品	4,356	67.7	1,883	△ 18.7	1,821	△ 9.2	3,013	△ 1.7	2,494	△ 42.7
は ん 用 機 械	1,571	31.2	507	△ 35.1	1,657	109.5	1,304	67.4	1,464	△ 6.8
生 産 用 機 械	4,968	15.1	4,203	40.2	4,202	29.6	3,397	△ 3.4	4,847	△ 2.4
業 務 用 機 械	3,086	△ 0.1	3,103	△ 0.7	2,862	19.0	3,598	14.1	3,835	24.3
電 気 機 械	4,262	24.4	4,610	71.8	4,024	150.2	6,057	56.6	5,039	18.2
情 報 通 信 機 械	3,108	△ 5.9	3,926	50.9	3,537	36.1	8,872	57.7	3,815	22.7
輸 送 用 機 械	11,266	1.5	15,408	△ 14.9	13,904	7.3	19,611	38.0	11,672	3.6
非 製 造 業	120,613	28.2	108,083	12.1	85,201	1.4	104,077	8.3	122,108	1.2
建 設 業	25,223	79.3	4,406	10.2	7,823	41.4	13,479	31.4	27,408	8.7
卸 売 業、小 売 業	37,450	10.3	26,955	△ 8.2	21,230	△ 14.7	31,754	4.0	31,905	△ 14.8
不 動 産 業	10,240	19.1	8,954	△ 5.4	9,619	12.4	7,544	1.6	12,038	17.6
物 品 賃 貸 業	1,961	19.6	2,340	13.2	2,071	△ 11.0	2,957	25.4	2,917	48.8
情 報 通 信 業	13,359	△ 8.6	12,245	24.7	10,678	△ 3.0	11,910	15.8	14,230	6.5
運 輸 業、郵 便 業	2,808	37.7	9,274	△ 11.5	8,985	3.6	11,083	23.5	6,142	118.8
電 気 業	△ 2,565	*	1,133	*	3,379	20.6	△ 1,673	*	46	*
サ ー ビ ス 業	26,848	32.1	36,426	31.5	17,581	5.1	24,017	7.2	23,546	△ 12.3
資 本 金 別										
10 億 円 以 上	79,832	14.2	110,857	5.5	83,238	8.5	101,829	9.4	81,485	2.1
1 億 円 ～ 10 億 円	27,237	11.8	17,684	△ 0.3	22,604	7.2	25,445	6.3	29,317	7.6
1,000 万 円 ～ 1 億 円	67,484	32.3	35,319	3.9	33,809	5.8	53,377	19.0	64,519	△ 4.4

(注) 1. 増加率は対前年同期増加率である。なお、*印は前年同期の経常利益が負数のため算出できないものである。

2. 全産業及び非製造業には金融業、保険業は含まれていない。

3. 平成21年4～6月期調査から業種分類を改定し、旧分類の「一般機械」と「精密機械」の一部を「はん用機械」、「生産用機械」、「業務用機械」に再編するなどした。

※ 「政府統計の総合窓口(e-Stat)」ホームページ (<http://www.e-stat.go.jp/SG1/estat/eStatTopPortal.do>) の「時系列データ」では、新分類「生産用機械」の平成21年1～3月期調査以前の計数は、旧分類「一般機械」の計数を接続させております。同様に、新分類「業務用機械」の平成21年1～3月期調査以前の計数は、旧分類「精密機械」の計数を接続させております。

第3表 売上高経常利益率の推移

(単位:%)

(3) 利益率（金融業、保険業を除く）（第3表）

売上高経常利益率は5.1%（前年同期5.1%、前期5.3%）となった。

業種別にみると、製造業は5.4%（前年同期5.2%、前期7.6%）、非製造業は5.0%（前年同期5.0%、前期4.3%）となった。

区 分	2014(平成26) 1～3	4～6	7～9	10～12	2015(平成27) 1～3
全 産 業	5.1	5.2	4.3	5.3	5.1
製 造 業	5.2	6.0	5.6	7.6	5.4
食 料 品	2.1	3.8	2.9	5.0	2.7
化 学	7.5	8.8	9.0	11.1	6.8
石 油 ・ 石 炭	0.1	0.1	0.9	△ 2.4	△ 1.6
鉄 鋼	3.7	5.5	4.5	7.3	4.9
金 属 製 品	8.4	4.5	4.1	6.3	5.4
は ん 用 機 械	9.3	3.9	11.2	8.5	7.9
生 産 用 機 械	7.5	8.6	7.8	6.7	8.2
業 務 用 機 械	8.2	10.2	8.4	10.2	10.3
電 気 機 械	5.6	7.0	5.5	8.3	6.1
情 報 通 信 機 械	3.6	5.0	4.0	8.9	4.1
輸 送 用 機 械	6.3	9.5	8.2	11.2	6.3
非 製 造 業	5.0	4.9	3.7	4.3	5.0
建 設 業	7.5	1.8	3.0	4.9	8.0
卸 売 業、小 売 業	3.0	2.3	1.7	2.5	2.6
不 動 産 業	12.4	13.0	12.0	9.6	13.7
物 品 賃 貸 業	6.1	8.0	6.9	8.9	8.9
情 報 通 信 業	9.1	9.4	7.8	8.3	8.9
運 輸 業、郵 便 業	2.0	6.2	5.8	7.0	3.8
電 気 業	△ 4.4	2.2	5.9	△ 3.2	0.1
サ ー ビ ス 業	8.0	10.9	5.5	6.9	6.9
資 本 金 別					
10 億 円 以 上	5.3	8.2	5.9	7.0	5.5
1 億 円 ～ 10 億 円	4.3	3.0	3.5	3.9	4.4
1,000 万 円 ～ 1 億 円	5.2	2.9	2.8	4.1	5.0

(注) 1. 全産業及び非製造業には金融業、保険業は含まれていない。
2. 平成21年4-6月期調査から業種分類を改定し、旧分類の「一般機械」と「精密機械」の一部を「はん用機械」、「生産用機械」、「業務用機械」に再編するなどした。
※「政府統計の総合窓口(e-Stat)」ホームページ(<http://www.e-stat.go.jp/SG1/estat/eStatTopPortal.do>)の「時系列データ」では、新分類「生産用機械」の平成21年1-3月期調査以前の計数は、旧分類「一般機械」の計数を接続させております。同様に、新分類「業務用機械」の平成21年1-3月期調査以前の計数は、旧分類「精密機械」の計数を接続させております。

第4表 設備投資の推移

(単位: 億円、%)

2. 投資の動向 (第3図)

(1) 設備投資 (金融業、保険業を除く) (第4表)

設備投資額は13兆1,294億円で、増加率は7.3% (前期2.8%) となった。業種別にみると、製造業では、食料品、化学、業務用機械などで減少したものの、輸送用機械、電気機械、情報通信機械などで増加したことから、製造業全体では6.4% (同8.0%) となった。一方、非製造業では、建設業、運輸業、郵便業などで減少したものの、卸売業、小売業、サービス業、電気業などで増加したことから、非製造業全体では7.8% (同0.3%) となった。

資本金階層別の増加率をみると、10億円以上の階層は4.5% (同3.0%)、1億円～10億円の階層は11.1% (同15.3%)、1,000万円～1億円の階層は12.2% (同△4.4%) となった。

なお、ソフトウェア投資額は1兆1,393億円で、増加率は0.2% (同△7.5%) となり、ソフトウェア投資額を除いた設備投資額は11兆9,901億円で、増加率は8.1% (同3.9%) となった。

季節調整済前期比増加率 (ソフトウェアを除く)

区分	2014(平成26)				2015(平成27)	
	1～3	4～6	7～9	10～12	1～3	4～6
全産業	2.6	△2.0	3.0	0.9	5.8	2.3
製造業	6.6	△6.8	9.7	1.7	2.3	7.6
非製造業	0.7	0.5	△0.4	0.5	7.6	2.3

(注) 全産業及び非製造業には金融業、保険業は含まれていない。

区分	2014(平成26)		4～6		7～9		10～12		2015(平成27)	
	1～3	増加率	4～6	増加率	7～9	増加率	10～12	増加率	1～3	増加率
全産業	122,307 (110,935)	7.4 (8.3)	85,617 (77,749)	3.0 (1.9)	94,383 (86,420)	5.5 (5.6)	97,080 (88,847)	2.8 (3.9)	131,294 (119,901)	7.3 (8.1)
製造業	41,125 (37,572)	6.8 (7.8)	28,301 (25,846)	△0.8 (△1.5)	34,444 (31,866)	10.8 (11.4)	33,246 (30,577)	8.0 (10.5)	43,756 (40,126)	6.4 (6.8)
食料品	4,151	23.1	3,139	38.4	3,093	△9.0	3,008	△12.2	3,319	△20.0
化学	4,734	△11.3	3,397	△3.2	4,154	0.6	4,791	19.9	4,225	△10.8
石油・石炭	565	27.3	347	△36.4	424	△2.3	651	52.6	909	60.9
鉄鋼	2,255	△19.6	1,722	22.2	2,046	6.2	1,885	30.3	2,368	5.0
金属製品	1,712	16.5	1,261	19.3	2,124	85.4	1,788	24.5	1,904	11.2
はん用機械	565	43.4	363	0.4	483	13.3	521	3.1	804	42.1
生産用機械	2,432	19.1	1,571	△2.5	1,897	15.0	1,610	△2.8	2,418	△0.6
業務用機械	1,878	37.8	1,096	6.8	1,148	△3.1	1,327	△4.1	1,826	△2.8
電気機械	3,145	5.0	2,498	14.4	2,393	20.4	2,445	37.4	4,059	29.1
情報通信機械	3,606	△4.0	3,158	△4.8	3,810	25.6	3,538	18.6	4,332	20.1
輸送用機械	7,749	12.7	4,439	△2.6	5,686	6.2	5,410	3.5	8,744	12.8
非製造業	81,181 (73,363)	7.7 (8.6)	57,315 (51,903)	5.0 (3.6)	59,939 (54,555)	2.7 (2.5)	63,834 (58,269)	0.3 (0.8)	87,538 (79,775)	7.8 (8.7)
建設業	4,826	53.9	3,514	△5.6	3,207	△29.0	3,452	1.5	4,175	△13.5
卸売業、小売業	13,889	2.2	13,180	6.8	13,714	10.8	13,871	3.9	16,052	15.6
不動産業	6,383	6.7	6,315	54.1	4,918	55.5	4,880	5.2	7,502	17.5
物品賃貸業	4,795	△0.3	3,485	5.1	3,981	△0.4	3,974	△0.1	4,968	3.6
情報通信業	12,468	△4.2	8,182	△1.7	8,888	△5.2	9,091	△8.1	12,906	3.5
運輸業、郵便業	17,270	28.5	7,027	△2.2	8,115	1.2	9,937	6.6	17,040	△1.3
電気業	7,737	△6.4	5,063	△8.4	4,636	△15.4	5,676	△17.0	9,235	19.4
サービス業	10,844	△0.9	8,687	7.2	10,273	11.3	10,393	7.7	12,619	16.4
資本金別										
10億円以上	74,256	4.9	47,152	△1.4	52,221	0.8	55,387	3.0	77,619	4.5
1億円～10億円	19,569	13.8	14,227	13.2	16,783	17.7	16,918	15.3	21,733	11.1
1,000万円～1億円	28,481	9.9	24,238	6.7	25,379	8.6	24,775	△4.4	31,942	12.2

(注) 1. 設備投資とは、有形固定資産 (土地の購入費を除き、整地費・造成費を含む) 及びソフトウェアの新設額である。

2. 増加率は対前年同期増加率である。

3. ソフトウェア投資額を含む。() 書きは、ソフトウェア投資額を除いたものである。

4. 全産業及び非製造業には金融業、保険業は含まれていない。

5. 平成21年4-6月期調査から業種分類を改定し、旧分類の「一般機械」と「精密機械」の一部を「はん用機械」、「生産用機械」、「業務用機械」に再編するなどした。

※「政府統計の総合窓口(e-Stat)」ホームページ (<http://www.e-stat.go.jp/SGI/estat/eStatTopPortal.do>) の「時系列データ」では、新分類「生産用機械」の平成21年1-3月期調査以前の計数は、旧分類「一般機械」の計数を接続させております。同様に、新分類「業務用機械」の平成21年1-3月期調査以前の計数は、旧分類「精密機械」の計数を接続させております。

(参考表 1) 設備投資の推移

(参考)

「リース取引に関する会計基準」の改正(注)以前は、ファイナンス・リースにおけるリース物件については、貸し手側では固定資産として計上され、借り手側ではオフバランス処理されることが多かったが、同基準の改正により、貸し手側では流動資産に計上され、借り手側では固定資産に計上されることとなった。

法人企業統計調査では、有形固定資産及びソフトウェアの新設額を設備投資として扱っているため、設備投資の計数には、上記会計基準の改正も影響していると考えられる。よって、全産業から貸し手側であるリース業を除いた計数を参考表1として示す。

今回調査においては、固定資産が増加した法人に対して、上記会計基準の適用状況について調査を行った。調査結果は参考表2のとおりである。

(注) 1. 改正後(新)「リース取引に関する会計基準」は、平成20年4月1日以後開始する事業年度より適用。ただし、平成19年4月1日以後開始する事業年度から適用することができる。
2. 上記にかかわらず、四半期財務諸表に関しては、平成21年4月1日以後開始する事業年度より適用。ただし、平成20年4月1日以後開始する事業年度から適用することができる。

(単位: 億円、%)

区 分	2014(平成26)				2015(平成27)					
	1~3	増加率	4~6	増加率	7~9	増加率	10~12	増加率	1~3	増加率
全 産 業 (リース業を除く)	118,654	7.5	83,259	2.6	91,700	5.5	94,180	3.0	127,506	7.5
非 製 造 業 (リース業を除く)	77,528	7.9	54,958	4.5	57,257	2.5	60,934	0.4	83,750	8.0
リ ー ス 業	3,653	3.3	2,357	19.4	2,682	7.1	2,900	△ 0.9	3,788	3.7
資 本 金 別 (リース業を除く)										
10 億 円 以 上	71,506	4.7	45,687	△ 2.4	50,789	0.9	53,743	3.4	74,753	4.5
1 億 円 ~ 10 億 円	19,117	15.8	13,758	13.5	16,241	18.0	16,427	15.4	21,258	11.2
1,000 万 円 ~ 1 億 円	28,031	9.7	23,814	7.2	24,671	8.2	24,010	△ 4.9	31,496	12.4

(注) 1. 設備投資とは、有形固定資産(土地の購入費を除き、整地費・造成費を含む)及びソフトウェアの新設額である。
2. 増加率は対前年同期増加率である。
3. 全産業及び非製造業には金融業、保険業は含まれていない。

(参考表 2) 「リース取引に関する会計基準」の適用状況表

(単位: 社)

区 分	母集団法人数	固定資産の増加額あり		固定資産の増加額なし
		適用した	適用していない	
全 産 業	1,023,082	26,625	277,629	718,828
製 造 業	174,812	6,392	62,756	105,664
非 製 造 業	848,270	20,233	214,873	613,164
資 本 金 別				
10 億 円 以 上	5,132	1,945	2,927	260
1 億 円 ~ 10 億 円	25,234	3,923	14,646	6,665
1,000 万 円 ~ 1 億 円	992,716	20,757	260,056	711,903

(注) 1. 平成27年1~3月期調査において、固定資産の増加額を記入した法人に、その増加額がリース取引に関する会計基準の適用によるものかを調査したものである。
2. 全産業及び非製造業には金融業、保険業は含まれていない。

第5表 在庫投資と在庫率の推移

(2) 在庫投資（金融業、保険業を除く）（第5表）

在庫投資額は△8兆3,875億円（前年同期△5兆7,958億円）となった。

業種別にみると、製造業の投資額は△2兆2,648億円（同△2兆4,278億円）、非製造業の投資額は△6兆1,228億円（同△3兆3,680億円）となった。

また、在庫率は8.1%（同7.3%）となった。

（単位：億円、%）

区 分	2014(平成26)								2015(平成27)	
	1～3	増加額	4～6	増加額	7～9	増加額	10～12	増加額	1～3	増加額
全 産 業	△ 57,958	△ 3,194	50,688	16,262	16,305	9,828	51,455	△ 5,999	△ 83,875	△ 25,918
製品・商品 仕掛品 原材料	△ 17,786	8,502	24,328	13,900	10,685	9,878	19,234	△ 1,070	△ 22,184	△ 4,399
	△ 35,055	△ 3,798	21,239	△ 351	7,126	1,706	36,464	7,507	△ 53,511	△ 18,456
	△ 5,117	△ 7,898	5,121	2,713	△ 1,507	△ 1,756	△ 4,244	△ 12,436	△ 8,180	△ 3,063
製 造 業	△ 24,278	△ 9,089	23,583	6,619	6,722	5,465	3,054	△ 8,602	△ 22,648	1,630
非 製 造 業	△ 33,680	5,894	27,105	9,643	9,582	4,363	48,401	2,603	△ 61,228	△ 27,547
建 設 業	△ 14,758	839	7,302	△ 2,010	1,618	2,393	29,707	14,728	△ 25,874	△ 11,116
卸 売 業、小 売 業	△ 13,232	179	12,876	6,754	3,976	△ 1,224	12,509	△ 10,402	△ 20,303	△ 7,071
不 動 産 業	274	2,457	1,712	4,167	3,999	5,674	3,215	2,221	△ 1,859	△ 2,133
在 庫 率	7.3		8.9		8.7		8.6		8.1	

(注) 1. 増加額は対前年同期増加額である。

2. 在庫率 = $\frac{\text{棚卸資産(期末)}}{\text{売上高} \times 4} \times 100$

3. 在庫投資 = 調査対象期間中の棚卸資産増加額

4. 全産業及び非製造業には金融業、保険業は含まれていない。

3. 資金事情（金融業、保険業を除く）（第6表）

受取手形・売掛金は221兆1,212億円（増加率5.6%）、支払手形・買掛金は168兆5,712億円（同4.6%）となった。

短期借入金は149兆4,973億円（同2.5%）、長期借入金は244兆8,157億円（同2.7%）となった。

現金・預金は171兆4,081億円（同11.7%）、有価証券は21兆8,931億円（同△4.7%）となった。

また、手元流動性は13.9%（前年同期12.5%）となった。

第6表 資金関連項目の推移（全産業）

(単位：億円、%)

区 分	2014(平成26)		4～6		7～9		10～12		2015(平成27)	
	1～3	増加率		増加率		増加率		増加率	1～3	増加率
受取手形・売掛金	2,094,159	3.6	1,987,600	5.3	2,080,603	11.9	2,244,844	8.9	2,211,212	5.6
支払手形・買掛金	1,611,682	1.8	1,585,337	6.3	1,609,317	10.3	1,763,624	8.1	1,685,712	4.6
短期借入金	1,458,869	2.7	1,479,785	△ 0.7	1,515,212	1.8	1,532,958	1.9	1,494,973	2.5
長期借入金	2,383,076	△ 3.0	2,435,762	0.1	2,424,103	△ 0.3	2,450,591	0.8	2,448,157	2.7
現金・預金	1,534,112	2.5	1,556,420	4.8	1,600,175	9.1	1,647,362	10.8	1,714,081	11.7
有 価 証 券	229,644	△ 1.1	219,811	△ 1.6	222,017	△ 1.3	202,254	△ 2.5	218,931	△ 4.7
手元流動性	12.5		14.2		13.7		13.5		13.9	

- (注) 1. 受取手形・売掛金、支払手形・買掛金、短期借入金、長期借入金、現金・預金、有価証券は期末残高である。
 2. 有価証券は流動資産中の有価証券である。
 3. 増加率は対前年同期増加率である。
 4. 手元流動性 = $\frac{\text{現金・預金} + \text{有価証券}(\text{期首} \cdot \text{期末平均})}{\text{売上高} \times 4} \times 100$
 5. 全産業には金融業、保険業は含まれていない。

4. 自己資本比率（金融業、保険業を除く）（第7表、第4図）

自己資本比率は40.7%（前年同期39.3%）となった。

第7表 自己資本比率の推移

(単位：%)

区 分	2014(平成26)	4～6	7～9	10～12	2015(平成27)
	1～3				1～3
全 産 業	39.3	40.2	40.0	39.7	40.7
資 本 金 別					
10 億 円 以 上	43.3	43.9	44.2	43.7	44.1
1 億 円 ～ 10 億 円	38.1	37.3	36.9	36.7	38.5
1,000 万円 ～ 1 億 円	33.2	35.2	34.6	34.6	36.3

- (注) 1. 自己資本比率 = $\frac{\text{純資産} - \text{新株予約権}}{\text{総資本}} \times 100$
 2. 全産業には金融業、保険業は含まれていない。

第8表 経常利益の推移

(単位：億円、%)

5. 経常利益（金融業、保険業を含む）（第8表、第1図）

全産業（金融業、保険業を含む）の経常利益は20兆5,173億円で、前年同期（19兆8,673億円）を6,500億円上回り、増加率は3.3%となった。

金融業、保険業の経常利益は2兆9,852億円で、前年同期（2兆4,121億円）を5,731億円上回り、増加率は23.8%となった。

金融業、保険業を業種別にみると、損害保険業、銀行業、金融商品取引業などで増益となり、貸金業等で減益となった。

全産業（金融業、保険業を含む）の資本金階層別の増加率をみると、10億円以上の階層は6.6%、1億円～10億円の階層は8.6%、1,000万円～1億円の階層は△3.9%となった。

金融業、保険業の資本金階層別の増加率をみると、10億円以上の階層は22.6%、1億円～10億円の階層は41.8%、1,000万円～1億円の階層は39.2%となった。

区 分	2014(平成26)				2015(平成27)						
	1～3	増加率	4～6	増加率	7～9	増加率	10～12	増加率	1～3	増加率	
全産業 (金融業、保険業を含む)	198,673	15.0	200,152	1.1	177,193	11.0	214,577	11.9	205,173	3.3	
金融業、保険業	24,121	△ 12.1	36,292	△ 12.0	37,542	25.9	33,926	13.4	29,852	23.8	
銀行業	13,647	14.5	19,048	△ 11.5	20,974	30.2	17,339	12.3	15,042	10.2	
貸金業等	816	72.0	2,542	4.0	2,689	21.7	2,380	4.7	649	△ 20.4	
金融商品取引業	1,717	△ 56.1	1,814	△ 63.9	2,290	△ 5.3	3,357	28.6	2,881	67.8	
その他の金商	1,355	58.7	1,587	11.6	1,751	15.1	2,260	47.9	1,795	32.4	
生命保険業	6,846	△ 23.7	8,168	△ 2.0	7,970	27.5	6,094	△ 3.4	7,995	16.8	
損害保険業	△ 595	△ 158.0	2,721	27.4	1,518	55.9	2,161	45.2	1,130	*	
その他の保険業	334	20.4	411	10.6	349	2.1	333	21.3	361	8.3	
全産業 (金融業、 保険業を含む)	資 本 金 別										
	10 億 円 以 上	102,382	6.3	144,428	0.7	118,407	13.4	132,807	10.0	109,131	6.6
	1 億 円 ～ 10 億 円	28,048	10.6	19,041	△ 3.1	23,852	7.2	27,153	8.3	30,466	8.6
	1,000 万 円 ～ 1 億 円	68,243	33.8	36,683	5.0	34,934	6.2	54,617	18.8	65,576	△ 3.9
金融業、 保険業	資 本 金 別										
	10 億 円 以 上	22,550	△ 14.8	33,571	△ 12.6	35,169	26.9	30,978	11.9	27,646	22.6
	1 億 円 ～ 10 億 円	811	△ 18.3	1,357	△ 29.3	1,248	7.8	1,709	51.5	1,149	41.8
	1,000 万 円 ～ 1 億 円	760	*	1,364	43.5	1,125	17.4	1,240	12.5	1,057	39.2

(注) 1. 増加率は対前年同期増加率である。なお、*印は前年同期の経常利益が負数のため算出できないものである。
 2. 貸金業等とは、貸金業、クレジットカード業等非預金信用機関をいう。
 3. 金融商品取引業とは、金融商品取引業（第一種金融商品取引業であって有価証券関連業に限る）をいう。
 4. その他の金商とは、その他の金融商品取引業、商品先物取引業をいう。

第9表 設備投資の推移

(単位：億円、%)

6. 設備投資（金融業、保険業を含む）（第9表、第3図）

全産業（金融業、保険業を含む）の設備投資額は13兆8,844億円で、増加率は5.3%となった。

金融業、保険業の設備投資額は7,550億円で、増加率は△21.1%となった。

金融業、保険業を業種別にみると、生命保険業、貸金業等で増加し、銀行業、その他の金商、金融商品取引業などで減少した。

全産業（金融業、保険業を含む）の資本金階層別の増加率をみると、10億円以上の階層は1.5%、1億円～10億円の階層は11.4%、1,000万円～1億円の階層は12.1%となった。

金融業、保険業の資本金階層別の増加率をみると、10億円以上の階層は△22.6%、1億円～10億円の階層は41.8%、1,000万円～1億円の階層は△0.9%となった。

なお、全産業（金融業、保険業を含む）のソフトウェア投資額は1兆5,155億円で、増加率は△0.1%となり、ソフトウェア投資額を除いた設備投資額は12兆3,688億円で、増加率は6.0%となった。

金融業、保険業のソフトウェア投資額は3,762億円で、増加率は△0.8%となり、ソフトウェア投資額を除いた設備投資額は3,788億円で、増加率は△34.4%となった。

区 分	2014(平成26)				2015(平成27)						
	1~3	増加率	4~6	増加率	7~9	増加率	10~12	増加率	1~3	増加率	
全産業 (金融業、保険業を含む)	131,874 (116,708)	9.7 (10.6)	89,817 (79,643)	2.9 (1.9)	99,735 (88,900)	5.4 (5.5)	102,202 (91,163)	3.2 (4.0)	138,844 (123,688)	5.3 (6.0)	
金融業、保険業	9,567 (5,773)	51.7 (84.3)	4,200 (1,894)	△ 0.0 (1.9)	5,352 (2,480)	3.0 (2.2)	5,123 (2,317)	9.4 (6.4)	7,550 (3,788)	△ 21.1 (△34.4)	
銀行業	6,506	65.9	2,515	△ 4.2	3,060	△ 0.4	3,122	15.0	4,497	△ 30.9	
貸金業等	855	19.2	599	0.1	726	16.1	619	13.3	894	4.5	
金融商品取引業	349	91.1	228	52.8	296	20.4	233	6.6	329	△ 5.7	
その他の金商	180	17.7	72	△ 49.5	70	△ 60.2	126	△ 7.7	123	△ 31.6	
生命保険業	1,267	50.3	595	43.0	958	34.0	796	△ 7.7	1,314	3.7	
損害保険業	352	△ 15.0	128	△ 39.3	165	△ 45.1	173	16.4	344	△ 2.3	
その他の保険業	58	△ 22.7	63	7.9	78	23.4	52	0.6	49	△ 16.1	
全産業 (金融業、 保険業を含む)	資 本 金 別										
	10 億 円 以 上	83,544	8.7	51,131	△ 1.3	57,330	0.9	60,213	3.5	84,809	1.5
	1 億 円 ～ 10 億 円	19,764	13.9	14,317	12.8	16,943	17.8	17,069	14.7	22,009	11.4
	1,000 万 円 ～ 1 億 円	28,565	9.8	24,369	6.9	25,463	8.6	24,921	△ 4.1	32,026	12.1
金融業、 保険業	資 本 金 別										
	10 億 円 以 上	9,288	53.5	3,979	△ 0.5	5,109	2.2	4,826	9.5	7,190	△ 22.6
	1 億 円 ～ 10 億 円	195	30.6	90	△ 26.2	160	26.2	151	△ 24.6	276	41.8
	1,000 万 円 ～ 1 億 円	84	△ 18.9	132	63.6	84	15.2	146	99.4	84	△ 0.9

- (注) 1. 設備投資とは、有形固定資産（土地の購入費を除き、整地費・造成費を含む）及びソフトウェアの新設額である。
 2. 増加率は対前年同期増加率である。
 3. ソフトウェア投資額を含む。（ ）書きは、ソフトウェア投資額を除いたものである。
 4. 貸金業等とは、貸金業、クレジットカード業等非預金信用機関をいう。
 5. 金融商品取引業とは、金融商品取引業（第一種金融商品取引業であつて有価証券関連業に限る）をいう。
 6. その他の金商とは、その他の金融商品取引業、商品先物取引業をいう。

第10表 自己資本比率の推移

(単位：%)

7. 自己資本比率（金融業、保険業を含む）（第10表）

全産業（金融業、保険業を含む）では、自己資本比率は19.7%（前年同期18.9%）となった。

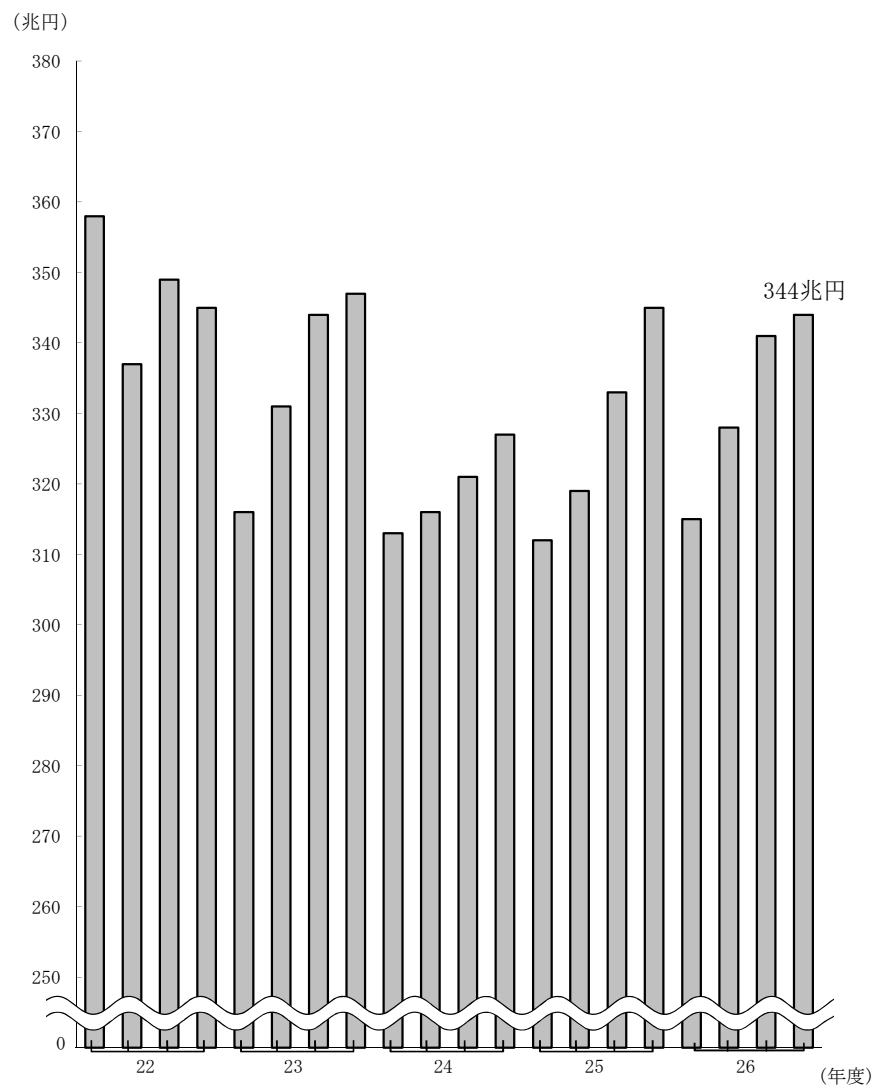
金融業、保険業では、自己資本比率は6.4%（同6.0%）となった。

区 分		2014(平成26)				2015(平成27)
		1～3	4～6	7～9	10～12	1～3
全産業 (金融業、保険業を含む)		18.9	19.2	19.2	19.2	19.7
金融業、保険業		6.0	6.0	6.1	6.2	6.4
全産業 (金融業、 保険業を 含む)	資 本 金 別					
	10 億 円 以 上	15.6	15.6	15.7	15.6	15.9
	1 億 円 ～ 10 億 円	32.1	31.6	31.5	31.4	32.9
	1,000 万 円 ～ 1 億 円	32.5	34.4	33.7	33.7	35.2
金 融 業、 保 険 業	資 本 金 別					
	10 億 円 以 上	5.7	5.7	5.8	6.0	6.2
	1 億 円 ～ 10 億 円	10.5	10.4	10.6	10.5	11.3
	1,000 万 円 ～ 1 億 円	18.0	18.6	17.6	17.7	15.5

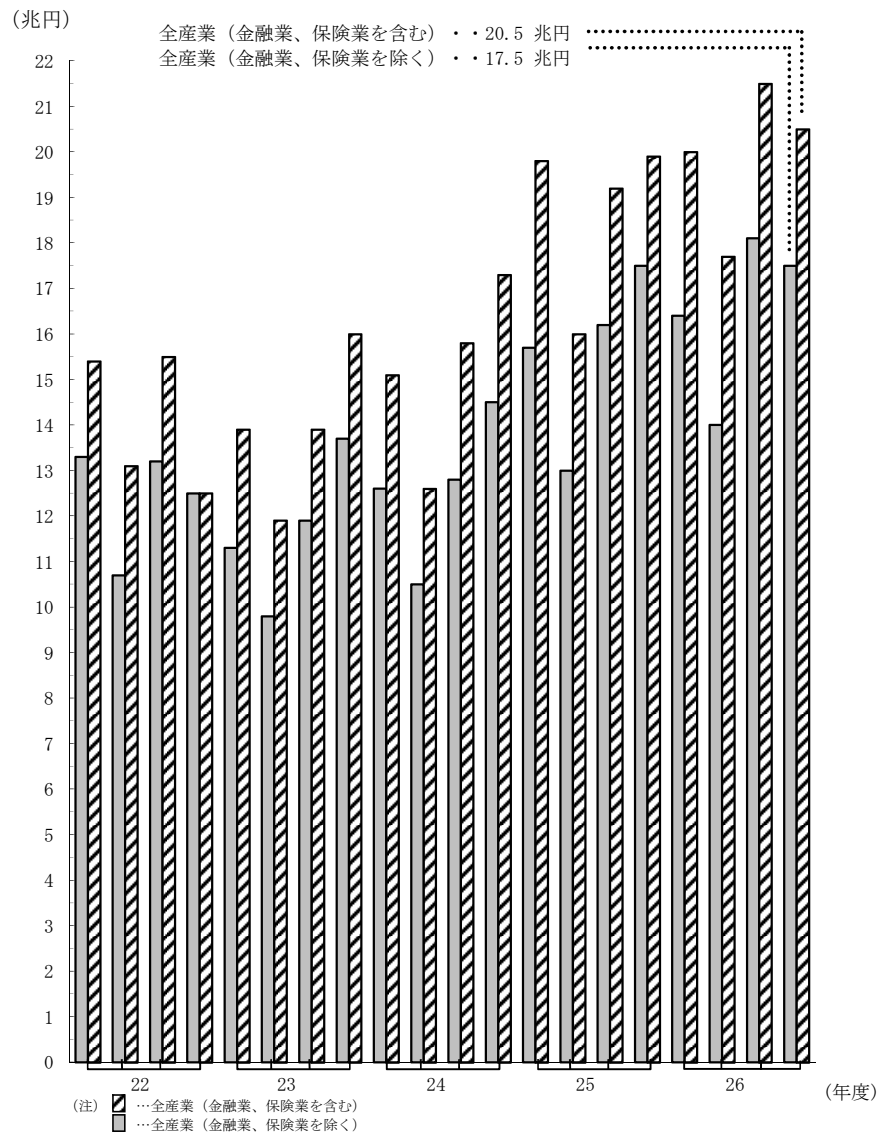
(注) 自己資本比率 = $\frac{\text{純資産} - \text{新株予約権}}{\text{総資本}} \times 100$

第1図 売上高と経常利益

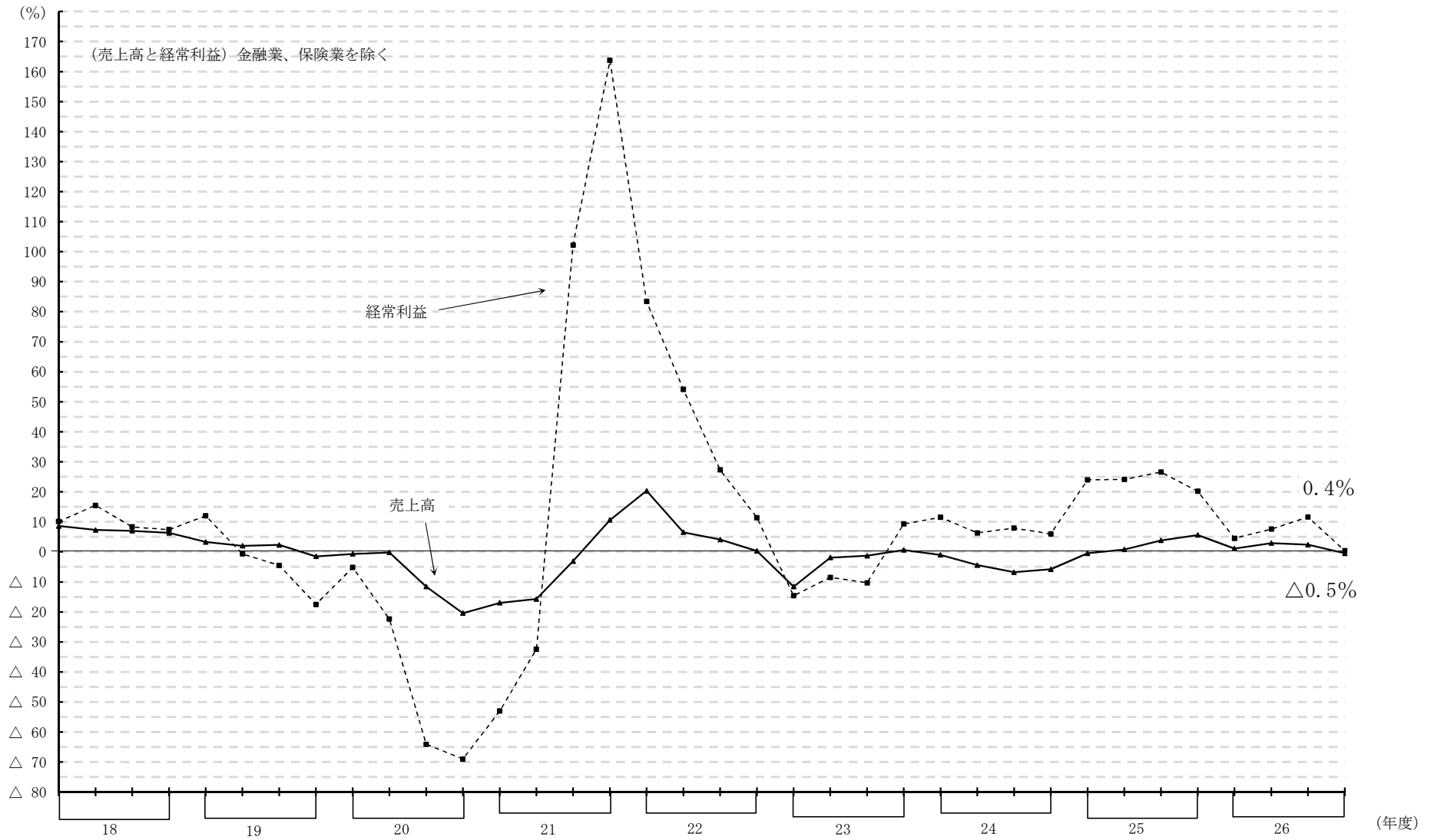
(売上高) 金融業、保険業を除く



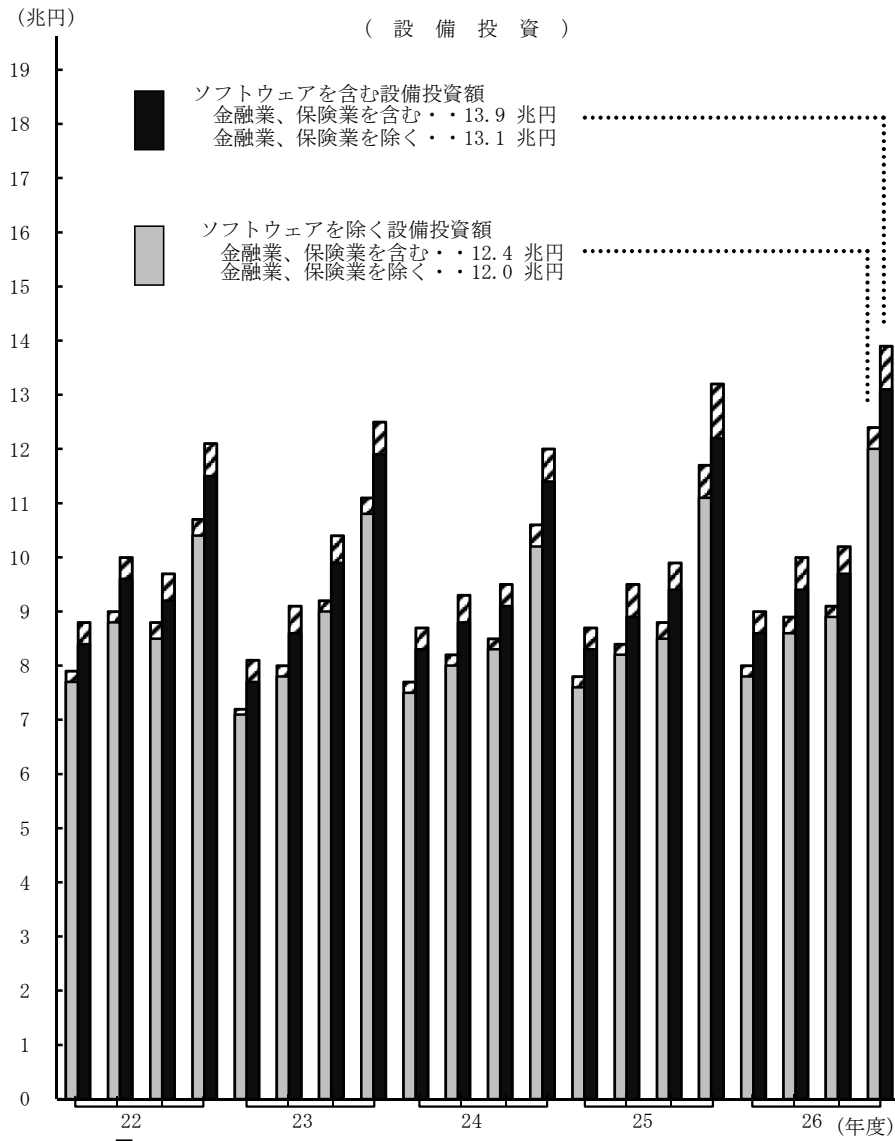
(経常利益)



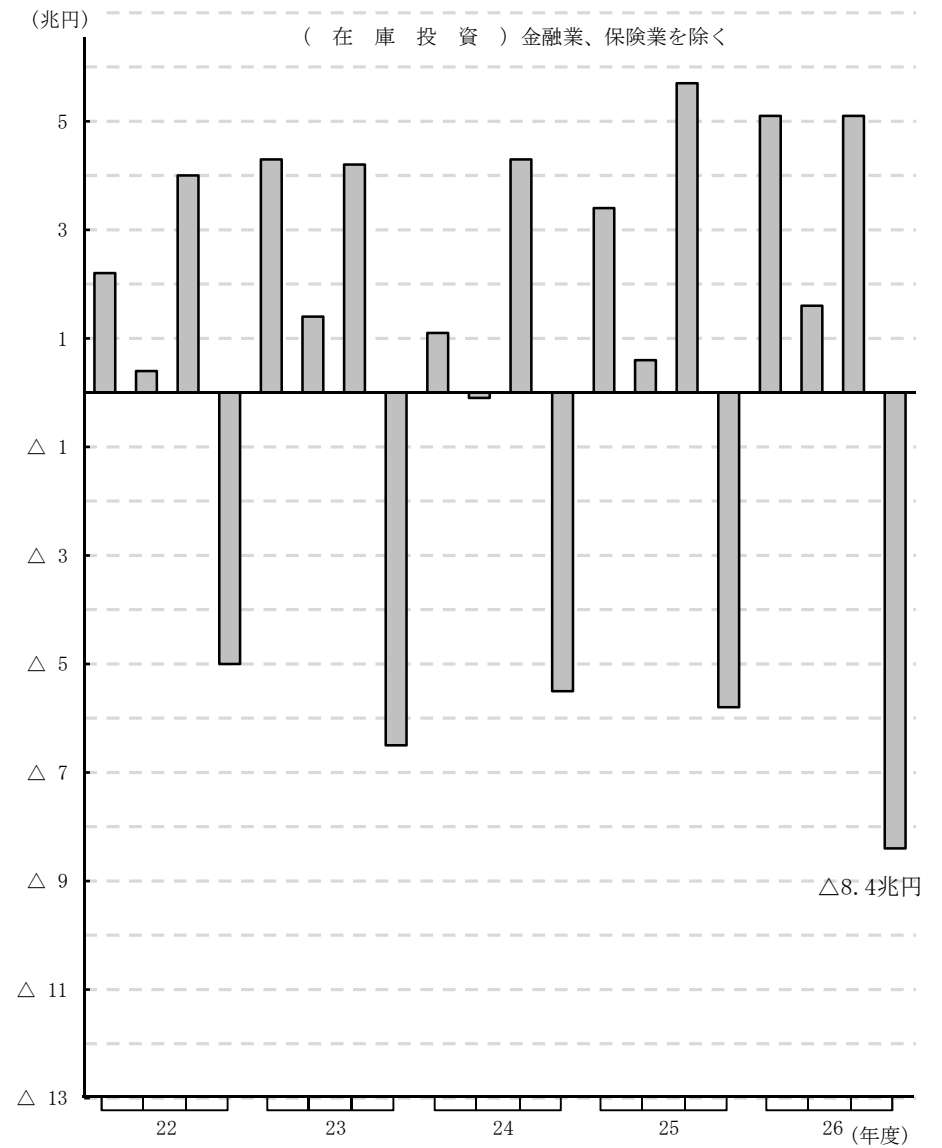
第2図 対前年同期増加率



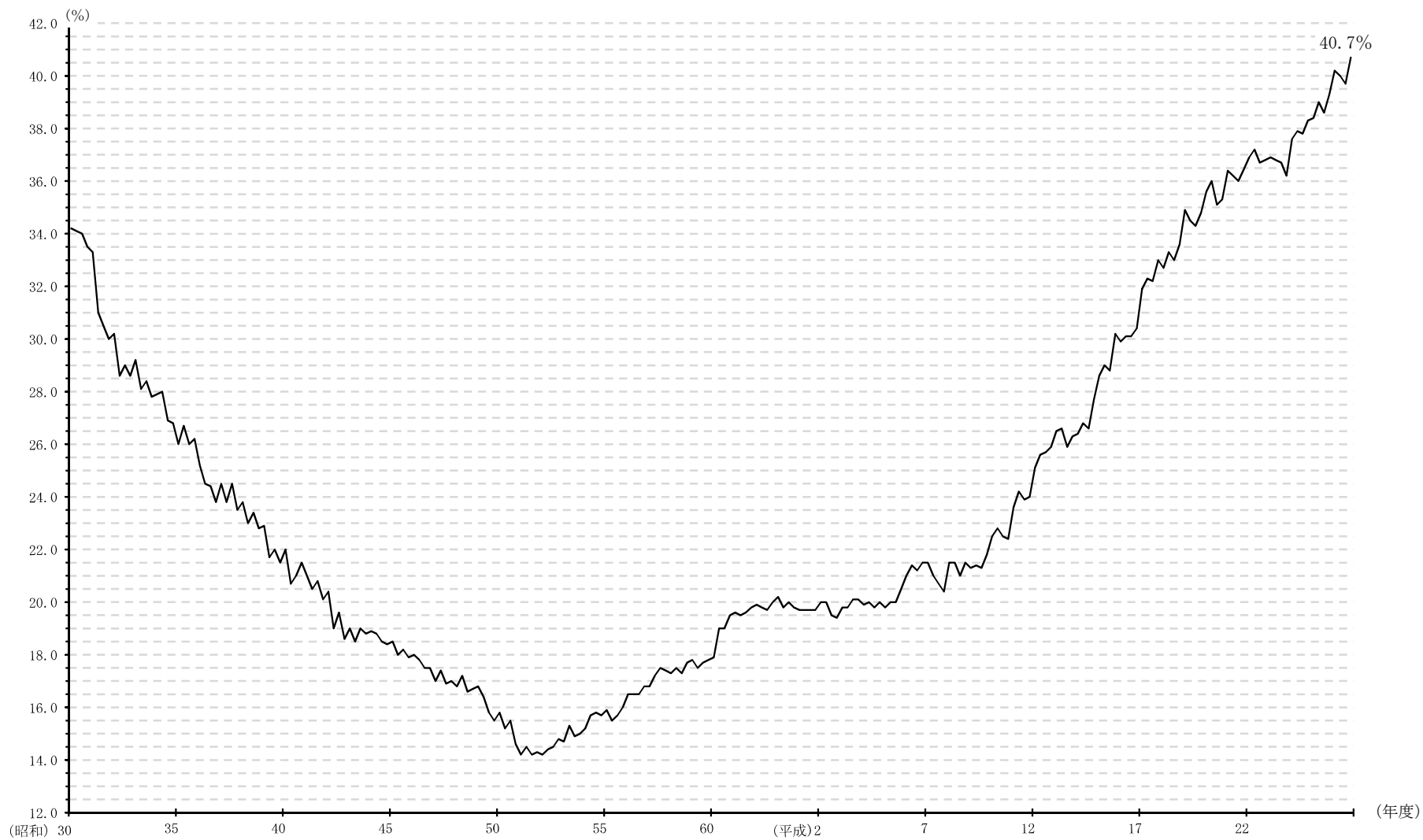
第3図 設備投資と在庫投資



(注) ▨の部分には金融業、保険業の計数を表している。



第4図 自己資本比率の推移（金融業、保険業を除く）



四半期別法人企業統計調査の季節調整方法について

1. 採用した季節調整法

(i) 法人企業統計の季節調整法

米国商務省センサス局で開発している X-12-ARIMA (2002) (Version0.2.10) を用いて季節調整系列を作成しています。

(ii) RegARIMA モデルの選択

X-12-ARIMA 中の RegARIMA モデルにおける階差次数・季節階差次数はそれぞれ 1 に固定し、他の次数は 2 以下の範囲内で AIC (赤池情報量規準) の最小化により定めています。なお、平成 23 年 10-12 月期調査から上記の条件に加え季節調整値の安定性を確保するための条件の追加を行いました (<http://www.mof.go.jp/pri/reference/ssc/haikai.html>)。

(iii) 選択された RegARIMA モデル

対象項目、業種ごとに以下のスペックを使用しています。

		ARIMA モデル	変化点・異常値の設定種類及び期
売上高	製造業	(2 1 2) (1 1 1)	rp2008.2-2009.2, rp2009.2-2010.1, ao2011.2
	非製造業	(0 1 2) (2 1 2)	ao1989.1, ao1989.2, ao1997.1, rp2008.3-2009.1, rp2009.1-2010.2, ao2011.2
経常利益	製造業	(2 1 2) (2 1 1)	rp2008.3-2009.1, rp2009.1-2010.1
	非製造業	(0 1 1) (1 1 1)	ao1989.1, ao1989.2, ao1997.1, rp2008.2-2009.1, rp2009.1-2010.2
設備投資	製造業	(2 1 2) (0 1 2)	rp2008.3-2009.1, rp2009.1-2009.4, ao2011.2
	非製造業	(1 1 0) (1 1 2)	rp2008.2-2009.2, rp2009.2-2010.2

変化点・異常値分析の結果、売上高と経常利益の非製造業については、平成元年 1-3 月期、4-6 月期及び平成 9 年 1-3 月期を変化時点として消費税効果 (加法的異常値 : ao) をモデルに取り入れています。リーマンショックによる影響については、平成 20 年秋以降複数の期間にわたって大きな変化が継続しているため傾斜的水準変化 (ramp : rp) を取り入れています。東日本大震災の影響については、売上高の製造業、非製造業及び設備投資の製造業について一時点の特殊な変動を除去するため加法的異常値 (ao) を取り入れています。また、曜日効果については取り入れていません。データ利用期間は昭和 60 年 4-6 月期以降、先行き予測期間は 4 期 (1 年分) です。

2. 季節調整を採用した対象項目

(i) 対象項目は売上高、経常利益、設備投資の3項目です。

(ii) 業種については、全産業、製造業、非製造業の3系列とし、資本金規模はそれぞれ全規模のみとしています。

全産業については、製造業と非製造業の季節調整値の合計によっています。

※ (注) 全産業及び非製造業には、金融業、保険業は含まれていない。

3. 季節調整済前期比増加率の公表方法

毎四半期ごとに、新たなデータを追加して RegARIMA モデルによる推定を行い、当該調査期の季節調整済前期比増加率を公表します。

また、過去の季節調整済前期比増加率の改訂を、毎回の季報発表時に遡及して行います。

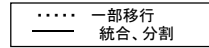
モデルの見直しは毎年定期的に行っており、妥当性を検討しています。

4. 経常利益の季節調整法について

季節調整については、乗法型の季節指数計算方法を採用し、データ原系列に対して対数変換を行った上で、季節調整系列を作成しています。しかしながら、製造業の経常利益については、平成21年1-3月期調査で原系列計数が負の値となったため、平成21年1-3月期調査公表分から、この系列のみ対数変換を行わず、加法型の計算方法に変更しました。これに合わせ、非製造業の経常利益についても、平成21年4-6月期調査公表分から、対数変換を行わず加法型の計算方法に変更しております。

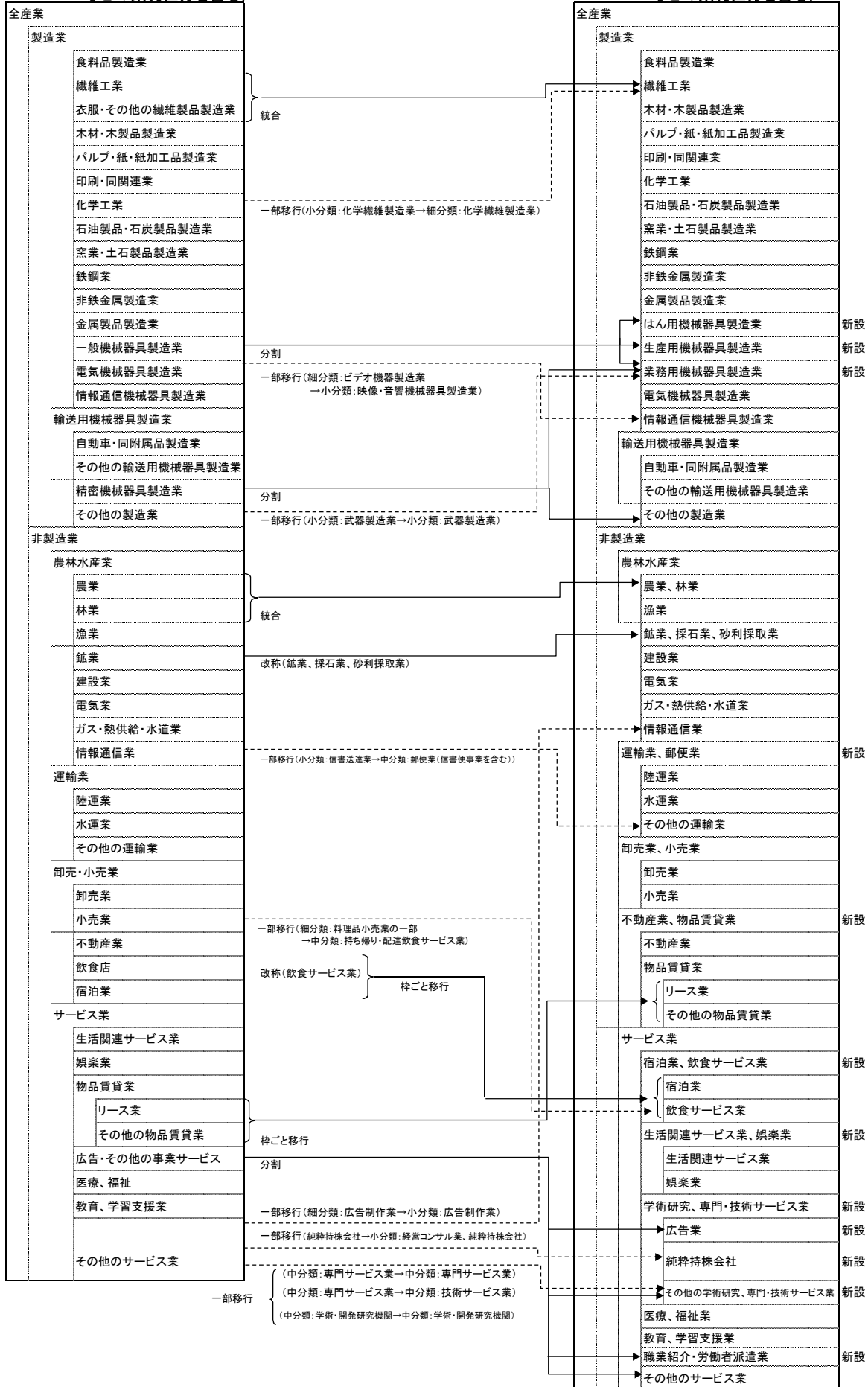
「法人企業統計調査」の業種分類の見直し(詳細)

(金融業、保険業以外の業種)



〈平成21年1-3月期調査以前〉
表章業種: 43業種
表章区分: 52区分(全産業、製造業、非製造業
などの集約区分を含む)

〈平成21年4-6月期調査以降〉
表章業種: 45業種
表章区分: 58区分(全産業、製造業、非製造業
などの集約区分を含む)



※「金融業、保険業」については、改定はありません(改訂「日本標準産業分類」に対応済)。

1. 全産業 資産・負債・純資産，及び損益

(単位:億円%)

項目	実 績					対前年同期増加率				
	2014年(平成26年) 1-3	4-6	7-9	10-12	2015年(平成27年) 1-3	2014年(平成26年) 1-3	4-6	7-9	10-12	2015年(平成27年) 1-3
母集団(社)	1,039,180	1,023,721	1,023,451	1,023,293	1,023,082	-1.8	-1.6	-1.6	-1.6	-1.5
流動資産	6,331,406	6,384,318	6,555,166	6,891,019	6,893,327	2.7	5.0	9.0	8.7	8.9
現金・預金	1,534,112	1,556,420	1,600,175	1,647,362	1,714,081	2.5	4.8	9.1	10.8	11.7
受取手形・売掛金	2,094,159	1,987,600	2,080,603	2,244,844	2,211,212	3.6	5.3	11.9	8.9	5.6
有価証券	229,644	219,811	222,017	202,254	218,931	-1.1	-1.6	-1.3	-2.5	-4.7
株式	40,913	39,513	39,637	38,437	39,722	-15.5	-4.2	-6.3	-1.4	-2.9
公社債	57,679	57,378	57,558	50,558	56,333	12.7	-1.6	3.7	6.7	-2.3
その他の有価証券	131,051	122,920	124,823	113,259	122,876	-1.2	-0.7	-1.8	-6.5	-6.2
棚卸資産	1,002,020	1,122,671	1,143,212	1,168,637	1,106,543	0.6	5.4	9.4	7.2	10.4
製品又は商品	516,549	616,485	626,256	624,912	611,665	0.9	8.9	14.3	11.5	18.4
仕掛品	308,819	315,548	325,225	356,061	311,764	0.7	-1.1	2.1	3.7	1.0
原材料・貯蔵品	176,652	190,639	191,730	187,664	183,114	-0.6	6.3	7.1	0.8	3.7
その他	1,471,471	1,497,816	1,509,159	1,627,922	1,642,559	3.9	5.4	6.6	8.8	11.6
固定資産	7,577,027	7,684,184	7,763,327	7,836,141	7,959,646	1.1	2.7	3.9	3.1	5.0
繰延資産	18,216	18,494	19,883	18,077	18,667	-9.2	-5.1	5.4	-6.7	2.5
資産合計	13,926,650	14,086,996	14,338,376	14,745,237	14,871,640	1.8	3.7	6.2	5.6	6.8
負債	8,447,205	8,426,766	8,594,310	8,885,487	8,814,052	0.2	0.7	4.4	3.7	4.3
流動負債	4,618,523	4,573,498	4,731,340	4,990,582	4,898,622	2.3	2.3	7.3	6.2	6.1
支払手形・買掛金	1,611,682	1,585,337	1,609,317	1,763,624	1,685,712	1.8	6.3	10.3	8.1	4.6
短期借入金	1,458,869	1,479,785	1,515,212	1,532,958	1,494,973	2.7	-0.7	1.8	1.9	2.5
金融機関借入金	990,841	986,265	1,002,587	1,014,918	988,957	0.4	-3.7	-1.7	-0.6	-0.2
その他の借入金	468,028	493,519	512,626	518,040	506,016	8.0	6.0	9.4	7.0	8.1
引当金	105,687	95,717	107,154	85,508	114,967	-1.2	3.1	6.8	6.8	8.8
その他	1,442,285	1,412,659	1,499,656	1,608,492	1,602,969	2.7	1.1	10.2	8.4	11.1
固定負債	3,823,914	3,848,893	3,858,697	3,890,627	3,911,108	-2.2	-1.2	1.0	0.6	2.3
社債	534,343	532,558	523,315	540,523	541,252	-0.6	-0.5	-1.4	0.3	1.3
長期借入金	2,383,076	2,435,672	2,424,103	2,450,591	2,448,157	-3.0	0.1	-0.3	0.8	2.7
金融機関借入金	1,971,916	2,017,355	2,031,929	2,046,070	2,048,262	-3.3	0.6	1.0	1.4	3.9
その他の借入金	411,161	418,077	392,174	404,520	399,895	-1.8	-2.4	-6.3	-2.2	-2.7
引当金	346,638	341,761	347,285	343,608	349,871	-7.7	-7.2	1.6	-1.2	0.9
その他	559,857	538,812	563,993	555,905	571,828	3.6	-3.3	8.8	1.1	2.1
特別法上の準備金	4,768	4,375	4,274	4,278	4,323	-15.1	-12.1	-14.6	-11.7	-9.3
純資産	5,479,445	5,660,231	5,744,066	5,859,750	6,057,588	4.5	8.6	9.0	8.7	10.6
株主資本	5,152,860	5,286,910	5,350,414	5,463,748	5,621,508	4.3	8.8	8.3	8.5	9.1
資本金	956,456	961,107	959,324	957,658	954,524	-0.8	0.1	0.1	-0.0	-0.2
資本剰余金	1,301,292	1,346,325	1,307,354	1,346,329	1,382,936	1.5	7.5	3.8	5.1	6.3
利益剰余金	3,042,379	3,130,624	3,237,644	3,320,160	3,458,886	6.8	12.0	12.8	13.1	13.7
自己株式	-147,267	-151,146	-153,909	-160,398	-174,838	*	*	*	*	*
その他	324,063	369,238	389,511	389,933	432,046	7.5	5.7	18.8	10.6	33.3
新株予約権	2,522	4,082	4,141	6,068	4,034	-9.2	71.6	63.5	79.7	60.0
負債及び純資産合計	13,926,650	14,086,996	14,338,376	14,745,237	14,871,640	1.8	3.7	6.2	5.6	6.8
受取手形割引残高	30,087	28,932	25,243	27,277	28,938	-25.1	5.8	1.4	-12.5	-3.8
売上高	3,453,293	3,150,886	3,280,578	3,409,719	3,435,978	5.6	1.1	2.9	2.4	-0.5
売上原価	2,686,837	2,434,647	2,560,049	2,647,493	2,656,281	6.5	1.3	3.2	2.5	-1.1
販売費及び一般管理費	611,022	589,123	601,887	616,379	624,481	-2.3	-1.8	1.3	0.7	2.2
営業利益	155,433	127,116	118,642	145,846	155,216	28.8	11.2	3.8	7.0	-0.1
受取利息等	21,780	30,150	15,948	20,333	22,495	8.6	2.1	3.7	25.6	3.3
その他の営業外収益	32,146	32,458	34,852	44,106	33,905	-19.9	-21.8	24.3	18.2	5.5
支払利息等	14,572	13,712	14,095	13,051	13,674	-3.1	-5.6	-6.4	-8.6	-6.2
その他の営業外費用	20,235	12,151	15,697	16,584	22,622	-1.6	-13.5	21.0	21.5	11.8
経常利益	174,552	163,860	139,651	180,651	175,321	20.2	4.5	7.6	11.6	0.4
人件費	411,739	414,360	414,360	430,979	405,739	-2.8	-0.2	1.7	1.0	0.8
役員給与	34,799	34,924	34,895	34,930	34,737	-3.1	-3.6	0.3	0.6	-0.2
役員賞与	1,077	1,395	1,524	1,953	1,171	10.6	11.5	7.2	26.7	8.7
従業員給与	272,568	277,620	273,801	276,395	273,989	-4.5	0.3	1.1	0.6	0.5
従業員賞与	39,539	47,236	51,826	65,793	42,285	7.5	2.4	6.4	3.3	6.9
福利厚生費	54,367	50,564	52,314	51,909	53,557	-0.8	-2.9	1.0	0.1	-1.5
人員(百人)	342,476	353,433	344,272	344,513	339,161	-3.6	-0.4	0.2	0.1	-1.0
役員数	23,662	23,724	23,545	23,669	23,367	0.4	-2.1	-2.4	0.2	-1.2
従業員数	318,814	329,708	320,727	320,843	315,794	-3.8	-0.3	0.4	0.1	-0.9

(注) 全産業には金融業、保険業は含まれていない。

*は前年同期の数値が負数のため、算出できないものである。

2. 全産業 規模別主要項目

(単位:億円,%)

区分	項目	実 績					対 前 年 同 期 増 加 率				
		2014年(平成26年)		2015年(平成27年)			2014年(平成26年)		2015年(平成27年)		
		1-3	4-6	7-9	10-12	1-3	1-3	4-6	7-9	10-12	1-3
一億円未満	売上高	1,301,823	1,209,835	1,222,354	1,303,151	1,289,756	5.5	-2.7	1.2	2.0	-0.9
	営業利益	62,798	31,265	29,656	46,482	57,962	35.0	18.2	5.4	17.7	-7.7
	経常利益	67,484	35,319	33,809	53,377	64,519	32.3	3.9	5.8	19.0	-4.4
	設備投資	28,481	24,238	25,379	24,775	31,942	9.9	6.7	8.6	-4.4	12.2
	設備投資(除ソフトウェア)	27,097	23,138	24,596	23,815	30,472	12.2	5.6	9.2	-3.9	12.5
	在庫投資	-6,967	10,127	9,485	28,478	-21,091	*	69.7	2,089.6	27.8	*
	売上高営業利益率	4.8	2.6	2.4	3.6	4.5					
	売上高経常利益率	5.2	2.9	2.8	4.1	5.0					
	手元流動性	16.9	19.1	19.2	18.5	19.4					
	自己資本比率	33.2	35.2	34.6	34.6	36.3					
一億円以上十億円未満	売上高	636,128	594,552	644,707	656,371	668,373	3.7	9.6	11.8	8.8	5.1
	営業利益	25,321	14,894	20,656	23,284	27,529	15.0	-0.7	3.2	6.6	8.7
	経常利益	27,237	17,684	22,604	25,445	29,317	11.8	-0.3	7.2	6.3	7.6
	設備投資	19,569	14,227	16,783	16,918	21,733	13.8	13.2	17.7	15.3	11.1
	設備投資(除ソフトウェア)	17,136	12,571	15,099	15,385	19,502	17.0	10.6	19.0	18.2	13.8
	在庫投資	-13,836	7,852	2,403	12,445	-17,025	*	-6.2	249.7	7.4	*
	売上高営業利益率	4.0	2.5	3.2	3.5	4.1					
	売上高経常利益率	4.3	3.0	3.5	3.9	4.4					
	手元流動性	9.3	10.4	9.7	9.7	9.7					
	自己資本比率	38.1	37.3	36.9	36.7	38.5					
十億円以上	売上高	1,515,342	1,346,499	1,413,517	1,450,197	1,477,849	6.7	1.2	0.7	0.1	-2.5
	営業利益	67,314	80,956	68,329	76,080	69,726	29.0	11.1	3.2	1.4	3.6
	経常利益	79,832	110,857	83,238	101,829	81,485	14.2	5.5	8.5	9.4	2.1
	設備投資	74,256	47,152	52,221	55,387	77,619	4.9	-1.4	0.8	3.0	4.5
	設備投資(除ソフトウェア)	66,701	42,040	46,725	49,646	69,927	4.9	-2.3	0.3	4.1	4.8
	在庫投資	-37,155	32,708	4,417	10,531	-45,759	*	62.8	-17.5	-55.3	*
	売上高営業利益率	4.4	6.0	4.8	5.2	4.7					
	売上高経常利益率	5.3	8.2	5.9	7.0	5.5					
	手元流動性	10.1	11.5	10.9	10.7	11.0					
	自己資本比率	43.3	43.9	44.2	43.7	44.1					
計	売上高	3,453,293	3,150,886	3,280,578	3,409,719	3,435,978	5.6	1.1	2.9	2.4	-0.5
	営業利益	155,433	127,116	118,642	145,846	155,216	28.8	11.2	3.8	7.0	-0.1
	経常利益	174,552	163,860	139,651	180,651	175,321	20.2	4.5	7.6	11.6	0.4
	設備投資	122,307	85,617	94,383	97,080	131,294	7.4	3.0	5.5	2.8	7.3
	設備投資(除ソフトウェア)	110,935	77,749	86,420	88,847	119,901	8.3	1.9	5.6	3.9	8.1
	在庫投資	-57,958	50,688	16,305	51,455	-83,875	*	47.2	151.7	-10.4	*
	売上高営業利益率	4.5	4.0	3.6	4.3	4.5					
	売上高経常利益率	5.1	5.2	4.3	5.3	5.1					
	手元流動性	12.5	14.2	13.7	13.5	13.9					
	自己資本比率	39.3	40.2	40.0	39.7	40.7					

(注) 1. * は前年同期の計数がマイナスであったため、算出できなかったものである。

2. 手元流動性 = $\frac{(\text{現金} \cdot \text{預金} + \text{有価証券}) \text{期首} \cdot \text{期末平均}}{\text{売上高} \times 4} \times 100$

3. 全産業には金融業、保険業は含まれていない。

3.〔金融業、保険業を含む全産業〕 資産・負債・純資産及び損益 と 規模別主要項目

(単位:億円,%)

区分	項目	実 績					対 前 年 同 期 増 加 率				
		2014年(平成26年) 1-3	4-6	7-9	10-12	2015年(平成27年) 1-3	2014年(平成26年) 1-3	4-6	7-9	10-12	2015年(平成27年) 1-3
計	母集団(社)	1,052,070	1,035,928	1,035,440	1,035,171	1,034,849	-1.9	-1.6	-1.6	-1.6	-1.6
	固定資産	7,915,735	8,035,936	8,110,764	8,186,194	8,305,990	1.0	2.9	3.6	3.1	4.9
	純資産	6,785,031	6,995,209	7,124,611	7,311,523	7,571,233	4.7	9.0	8.9	9.3	11.6
	株主資本	6,220,126	6,363,840	6,431,160	6,563,001	6,720,714	4.4	8.1	7.4	7.6	8.0
	資本金	1,295,162	1,302,154	1,300,508	1,297,385	1,292,347	-1.0	-0.5	0.2	-0.1	-0.2
	資本剰余金	1,592,838	1,654,216	1,612,217	1,654,954	1,685,061	0.9	7.5	3.7	5.1	5.8
	利益剰余金	3,490,809	3,575,536	3,704,469	3,803,478	3,950,464	7.9	11.9	12.5	12.7	13.2
	自己株式	-158,683	-168,067	-186,034	-192,816	-207,158	*	*	*	*	*
	その他	562,240	627,149	689,171	742,318	846,342	8.6	17.8	25.1	25.5	50.5
	新株予約権	2,665	4,221	4,281	6,205	4,177	-7.6	70.6	62.6	77.9	56.7
	経常利益	198,673	200,152	177,193	214,577	205,173	15.0	1.1	11.0	11.9	3.3
	人件費	426,278	436,786	438,479	456,247	430,552	-2.7	-0.3	1.6	0.9	1.0
	役員給与	35,449	35,537	35,518	35,553	35,367	-3.1	-3.6	0.2	0.5	-0.2
	役員賞与	1,168	1,475	1,566	2,004	1,282	9.0	10.9	7.0	25.9	9.8
	従業員給与	287,085	292,644	288,678	291,477	288,847	-4.3	0.2	1.0	0.5	0.6
	従業員賞与	43,536	52,119	55,819	70,839	46,822	6.7	1.7	6.1	3.1	7.5
福利厚生費	59,041	55,011	56,898	56,374	58,234	-1.4	-3.0	0.8	-0.3	-1.4	
人員(人)	35,564,903	36,692,647	35,767,327	35,788,778	35,254,347	-3.4	-0.5	0.3	0.2	-0.9	
役員数	2,398,929	2,403,793	2,385,542	2,398,310	2,367,863	0.4	-2.2	-2.4	0.2	-1.3	
従業員数	33,165,974	34,288,854	33,381,785	33,390,468	32,886,484	-3.7	-0.3	0.5	0.2	-0.8	
未 満 一 億 円	経常利益	68,243	36,683	34,934	54,617	65,576	33.8	5.0	6.2	18.8	-3.9
	設備投資	28,565	24,369	25,463	24,921	32,026	9.8	6.9	8.6	-4.1	12.1
	設備投資(除ソフトウェア)	27,169	23,265	24,664	23,930	30,545	12.1	5.8	9.2	-3.7	12.4
	自己資本比率	32.5	34.4	33.7	33.7	35.2					
未 満 十 億 円 一 億 円 以 上	経常利益	28,048	19,041	23,852	27,153	30,466	10.6	-3.1	7.2	8.3	8.6
	設備投資	19,764	14,317	16,943	17,069	22,009	13.9	12.8	17.8	14.7	11.4
	設備投資(除ソフトウェア)	17,281	12,635	15,227	15,508	19,680	17.2	10.2	19.0	17.7	13.9
	自己資本比率	32.1	31.6	31.5	31.4	32.9					
十 億 円 以 上	経常利益	102,382	144,428	118,407	132,807	109,131	6.3	0.7	13.4	10.0	6.6
	設備投資	83,544	51,131	57,330	60,213	84,809	8.7	-1.3	0.9	3.5	1.5
	設備投資(除ソフトウェア)	72,258	43,743	49,009	51,725	73,463	8.6	-2.2	0.3	4.2	1.7
	自己資本比率	15.6	15.6	15.7	15.6	15.9					
計	経常利益	198,673	200,152	177,193	214,577	205,173	15.0	1.1	11.0	11.9	3.3
	設備投資	131,874	89,817	99,735	102,202	138,844	9.7	2.9	5.4	3.2	5.3
	設備投資(除ソフトウェア)	116,708	79,643	88,900	91,163	123,688	10.6	1.9	5.5	4.0	6.0
	自己資本比率	18.9	19.2	19.2	19.2	19.7					

(注) *は前年同期の数値が負数のため、算出できないものである。

4.〔金融業、保険業〕資産・負債・純資産及び損益 と 規模別主要項目

(単位:億円,%)

区分	項目	実 績					対 前 年 同 期 増 加 率				
		2014年(平成26年) 1-3	4-6	7-9	10-12	2015年(平成27年) 1-3	2014年(平成26年) 1-3	4-6	7-9	10-12	2015年(平成27年) 1-3
計	母集団(社)	12,890	12,207	11,989	11,878	11,767	-7.7	-8.6	-8.9	-8.9	-8.7
	固定資産	338,708	351,752	347,437	350,053	346,343	-2.3	6.1	-1.1	3.2	2.3
	純資産	1,305,586	1,334,979	1,380,545	1,451,774	1,513,645	5.8	10.6	8.7	11.7	15.9
	株主資本	1,067,266	1,076,929	1,080,746	1,099,253	1,099,206	4.9	5.2	3.2	3.6	3.0
	資本金	338,706	341,047	341,184	339,727	337,823	-1.7	-2.3	0.2	-0.2	-0.3
	資本剰余金	291,545	307,892	304,863	308,625	302,125	-1.9	7.7	3.4	5.0	3.6
	利益剰余金	448,431	444,912	466,824	483,318	491,578	15.9	11.3	10.4	10.3	9.6
	自己株式	-11,416	-16,921	-32,125	-32,418	-32,320	*	*	*	*	*
	その他	238,177	257,911	299,659	352,385	414,296	10.2	41.1	34.5	47.6	73.9
	新株予約権	143	138	140	137	142	34.7	46.0	38.0	22.8	-0.5
	経常利益	24,121	36,292	37,542	33,926	29,852	-12.1	-12.0	25.9	13.4	23.8
	人件費	23,928	25,047	24,119	25,267	24,813	-1.9	-2.4	0.2	-1.1	3.7
	役員給与	650	613	623	623	631	-3.2	-5.0	-4.4	-4.2	-2.9
	役員賞与	90	80	42	51	111	-7.2	0.7	0.6	0.8	22.5
	従業員給与	14,517	15,024	14,876	15,082	14,858	-0.3	-0.8	0.3	-0.6	2.4
	従業員賞与	3,997	4,884	3,993	5,046	4,537	-0.8	-4.6	3.1	1.2	13.5
	福利厚生費	4,674	4,446	4,584	4,465	4,677	-7.2	-4.7	-1.8	-4.9	0.1
人員(人)	1,317,297	1,349,374	1,340,140	1,337,523	1,338,230	0.4	-1.5	0.9	0.9	1.6	
役員数	32,760	31,351	31,067	31,377	31,174	1.0	-8.4	-0.6	-5.5	-4.8	
従業員数	1,284,537	1,318,023	1,309,073	1,306,146	1,307,056	0.3	-1.3	0.9	1.1	1.8	
未 満 一 億 円	経常利益	760	1,364	1,125	1,240	1,057	*	43.5	17.4	12.5	39.2
	設備投資	84	132	84	146	84	-18.9	63.6	15.2	99.4	-0.9
	設備投資(除ソフトウェア)	72	127	68	115	73	-16.4	71.8	3.9	74.5	1.7
	自己資本比率	18.0	18.6	17.6	17.7	15.5					
未 満 十 億 円 一 億 円 以 上	経常利益	811	1,357	1,248	1,709	1,149	-18.3	-29.3	7.8	51.5	41.8
	設備投資	195	90	160	151	276	30.6	-26.2	26.2	-24.6	41.8
	設備投資(除ソフトウェア)	145	64	128	123	178	42.3	-31.7	30.7	-23.4	23.0
	自己資本比率	10.5	10.4	10.6	10.5	11.3					
十 億 円 以 上	経常利益	22,550	33,571	35,169	30,978	27,646	-14.8	-12.6	26.9	11.9	22.6
	設備投資	9,288	3,979	5,109	4,826	7,190	53.5	-0.5	2.2	9.5	-22.6
	設備投資(除ソフトウェア)	5,556	1,703	2,284	2,079	3,536	88.7	0.7	1.0	6.5	-36.4
	自己資本比率	5.7	5.7	5.8	6.0	6.2					
計	経常利益	24,121	36,292	37,542	33,926	29,852	-12.1	-12.0	25.9	13.4	23.8
	設備投資	9,567	4,200	5,352	5,123	7,550	51.7	-0.0	3.0	9.4	-21.1
	設備投資(除ソフトウェア)	5,773	1,894	2,480	2,317	3,788	84.3	1.9	2.2	6.4	-34.4
	自己資本比率	6.0	6.0	6.1	6.2	6.4					

(注) *は前年同期の数値が負数のため、算出できないものである。

5. 業種別主要項目

(単位:億円,%)

区分	項目	実 績					対前年同期増加率				
		2014年(平成26年) 1-3	4-6	7-9	10-12	2015年(平成27年) 1-3	2014年(平成26年) 1-3	4-6	7-9	10-12	2015年(平成27年) 1-3
全 産 業	売上高	3,453,293	3,150,886	3,280,578	3,409,719	3,435,978	5.6	1.1	2.9	2.4	-0.5
	営業利益	155,433	127,116	118,642	145,846	155,216	28.8	11.2	3.8	7.0	-0.1
	経常利益	174,552	163,860	139,651	180,651	175,321	20.2	4.5	7.6	11.6	0.4
	設備投資	122,307	85,617	94,383	97,080	131,294	7.4	3.0	5.5	2.8	7.3
	設備投資(除ソフトウェア)	110,935	77,749	86,420	88,847	119,901	8.3	1.9	5.6	3.9	8.1
	在庫投資	-57,958	50,688	16,305	51,455	-83,875	*	47.2	151.7	-10.4	*
	売上高営業利益率	4.5	4.0	3.6	4.3	4.5					
	売上高経常利益率	5.1	5.2	4.3	5.3	5.1					
製 造 業	売上高	1,033,906	924,468	978,625	1,010,349	993,723	5.8	0.2	0.9	0.1	-3.9
	営業利益	46,848	34,846	39,900	52,049	43,182	28.8	-5.0	6.6	3.2	-7.8
	経常利益	53,940	55,777	54,450	76,574	53,212	5.4	-7.6	19.2	16.4	-1.3
	設備投資	41,125	28,301	34,444	33,246	43,756	6.8	-0.8	10.8	8.0	6.4
	設備投資(除ソフトウェア)	37,572	25,846	31,866	30,577	40,126	7.8	-1.5	11.4	10.5	6.8
	在庫投資	-24,278	23,583	6,722	3,054	-22,648	*	39.0	434.7	-73.8	*
	売上高営業利益率	4.5	3.8	4.1	5.2	4.3					
	売上高経常利益率	5.2	6.0	5.6	7.6	5.4					
非 製 造 業	売上高	2,419,386	2,226,418	2,301,953	2,399,370	2,442,256	5.6	1.5	3.8	3.4	0.9
	営業利益	108,585	92,270	78,742	93,798	112,034	28.8	18.8	2.4	9.2	3.2
	経常利益	120,613	108,083	85,201	104,077	122,108	28.2	12.1	1.4	8.3	1.2
	設備投資	81,181	57,315	59,939	63,834	87,538	7.7	5.0	2.7	0.3	7.8
	設備投資(除ソフトウェア)	73,363	51,903	54,555	58,269	79,775	8.6	3.6	2.5	0.8	8.7
	在庫投資	-33,680	27,105	9,582	48,401	-61,228	*	55.2	83.6	5.7	*
	売上高営業利益率	4.5	4.1	3.4	3.9	4.6					
	売上高経常利益率	5.0	4.9	3.7	4.3	5.0					
農 林 水 産 業	売上高	7,876	9,455	9,548	10,494	8,536	39.4	22.7	16.7	13.0	8.4
	営業利益	-107	582	66	240	-311	*	*	*	-65.3	*
	経常利益	125	654	236	481	-154	104.0	189.8	-27.1	-49.1	-222.9
	設備投資	589	258	259	399	465	182.5	-29.5	-43.6	-11.8	-21.1
	設備投資(除ソフトウェア)	565	255	257	396	457	176.3	-30.0	-43.9	-11.2	-19.1
	在庫投資	-76	-156	-181	12	9	*	-157.6	*	*	*
	売上高営業利益率	-1.4	6.2	0.7	2.3	-3.6					
	売上高経常利益率	1.6	6.9	2.5	4.6	-1.8					
手元流動性	16.0	13.8	14.5	13.2	16.3						
自己資本比率	12.4	5.2	7.2	6.0	3.0						

(注)1.全産業には金融業、保険業は含まれていない。
2.*は前年同期の数値が負数のため、算出できないものである。

5. 業種別主要項目

(単位:億円,%)

区分	項目	実 績					対前年同期増加率				
		2014年(平成26年)		2015年(平成27年)			2014年(平成26年)		2015年(平成27年)		
		1-3	4-6	7-9	10-12	1-3	1-3	4-6	7-9	10-12	1-3
輸送用 製機 造器 業具	売上高	179,256	162,328	169,489	175,434	185,696	5.5	2.5	1.1	1.4	3.6
	営業利益	10,016	8,858	8,705	10,715	9,544	6.8	-10.4	-9.5	7.6	-4.7
	経常利益	11,266	15,408	13,904	19,611	11,672	1.5	-14.9	7.3	38.0	3.6
	設備投資	7,749	4,439	5,686	5,410	8,744	12.7	-2.6	6.2	3.5	12.8
	設備投資(除ソフトウェア)	7,260	4,174	5,376	5,153	8,267	12.5	-2.5	6.4	5.4	13.9
	在庫投資	-1,351	3,407	1,205	2,223	-3,486	*	72.4	67.8	106.0	*
	売上高営業利益率	5.6	5.5	5.1	6.1	5.1					
	売上高経常利益率	6.3	9.5	8.2	11.2	6.3					
	手元流動性	13.0	15.4	14.3	13.7	13.6					
自己資本比率	50.7	52.5	53.0	53.9	53.4						
運 輸 業、 郵 便 業	売上高	137,215	150,726	155,442	158,975	161,576	-1.6	11.5	8.5	11.1	17.8
	営業利益	2,150	8,157	9,066	10,528	5,660	1.2	-15.1	3.4	18.9	163.3
	経常利益	2,808	9,274	8,985	11,083	6,142	37.7	-11.5	3.6	23.5	118.8
	設備投資	17,270	7,027	8,115	9,937	17,040	28.5	-2.2	1.2	6.6	-1.3
	設備投資(除ソフトウェア)	16,636	6,530	7,724	9,475	16,374	30.2	-6.4	1.2	5.5	-1.6
	在庫投資	1,108	1,002	355	41	-5,300	*	*	-83.2	-91.5	-578.3
	売上高営業利益率	1.6	5.4	5.8	6.6	3.5					
	売上高経常利益率	2.0	6.2	5.8	7.0	3.8					
	手元流動性	14.3	12.6	12.3	12.1	12.4					
自己資本比率	34.5	34.4	34.6	34.4	34.0						
卸 売 業、 小 売 業	売上高	1,254,097	1,184,888	1,227,177	1,274,515	1,218,593	4.1	-1.4	2.6	0.9	-2.8
	営業利益	30,275	18,565	15,617	24,978	24,151	7.3	1.1	-19.0	2.2	-20.2
	経常利益	37,450	26,955	21,230	31,754	31,905	10.3	-8.2	-14.7	4.0	-14.8
	設備投資	13,889	13,180	13,714	13,871	16,052	2.2	6.8	10.8	3.9	15.6
	設備投資(除ソフトウェア)	12,522	12,140	12,900	13,058	14,730	3.9	4.6	11.5	3.7	17.6
	在庫投資	-13,232	12,876	3,976	12,509	-20,303	*	110.3	-23.5	-45.4	*
	売上高営業利益率	2.4	1.6	1.3	2.0	2.0					
	売上高経常利益率	3.0	2.3	1.7	2.5	2.6					
	手元流動性	7.4	9.1	8.6	8.6	8.9					
自己資本比率	32.0	33.0	32.6	32.6	34.4						
不 物 動 産 賃 業、 業	売上高	114,809	98,373	109,690	111,836	120,315	5.4	-7.3	-0.4	4.9	4.8
	営業利益	12,889	10,417	12,432	10,723	14,804	19.0	-1.1	4.8	3.3	14.9
	経常利益	12,201	11,294	11,690	10,501	14,955	19.2	-2.1	7.4	7.4	22.6
	設備投資	11,179	9,801	8,898	8,853	12,470	3.6	32.2	24.3	2.8	11.6
	設備投資(除ソフトウェア)	10,881	9,588	8,655	8,573	12,097	3.9	34.2	24.3	3.3	11.2
	在庫投資	125	1,735	4,059	3,465	-1,828	*	*	*	201.9	-1,559.3
	売上高営業利益率	11.2	10.6	11.3	9.6	12.3					
	売上高経常利益率	10.6	11.5	10.7	9.4	12.4					
	手元流動性	29.8	33.3	31.1	30.6	31.0					
自己資本比率	30.9	30.1	28.9	28.3	29.5						

(注)1.全産業には金融業、保険業は含まれていない。
2.*は前年同期の数値が負数のため、算出できないものである。

5. 業種別主要項目

(単位:億円,%)

区分	項目	実 績					対前年同期増加率				
		2014年(平成26年)		2015年(平成27年)			2014年(平成26年)		2015年(平成27年)		
		1-3	4-6	7-9	10-12	1-3	1-3	4-6	7-9	10-12	1-3
物 品 賃 業	売上高	32,101	29,306	29,840	33,277	32,606	5.4	-0.4	-0.0	3.7	1.6
	営業利益	1,977	1,949	1,993	2,870	2,833	31.2	8.9	-8.9	26.0	43.3
	経常利益	1,961	2,340	2,071	2,957	2,917	19.6	13.2	-11.0	25.4	48.8
	設備投資	4,795	3,485	3,981	3,974	4,968	-0.3	5.1	-0.4	-0.1	3.6
	設備投資(除ソフトウェア)	4,589	3,348	3,886	3,828	4,717	-0.5	5.8	-0.3	-0.9	2.8
	在庫投資	-148	23	60	250	32	-559.6	-90.6	-38.7	62.6	*
	売上高営業利益率	6.2	6.6	6.7	8.6	8.7					
サ ー ビ ス 業	売上高	337,467	332,982	322,331	348,446	343,384	1.7	0.6	5.2	7.5	1.8
	営業利益	23,633	33,855	16,569	21,974	22,436	28.9	31.3	12.2	14.3	-5.1
	経常利益	26,848	36,426	17,581	24,017	23,546	32.1	31.5	5.1	7.2	-12.3
	設備投資	10,844	8,687	10,273	10,393	12,619	-0.9	7.2	11.3	7.7	16.4
	設備投資(除ソフトウェア)	9,118	7,689	9,190	9,392	11,098	1.1	7.2	11.4	13.0	21.7
	在庫投資	-3,319	2,164	-192	1,412	-3,022	*	0.3	-126.5	-55.4	*
	売上高営業利益率	7.0	10.2	5.1	6.3	6.5					
宿 食 サ ー ビ ス 業	売上高	51,471	51,424	52,266	58,759	54,281	-2.0	-8.6	4.0	9.1	5.5
	営業利益	298	1,433	2,028	3,274	728	-25.9	46.3	-10.7	21.9	144.3
	経常利益	475	1,540	1,986	3,275	780	-40.7	44.6	-7.9	3.3	64.1
	設備投資	2,157	1,366	1,850	2,019	2,853	-4.0	-23.5	24.5	4.6	32.3
	設備投資(除ソフトウェア)	1,830	1,309	1,818	1,986	2,785	9.0	-25.7	24.2	33.0	52.1
	在庫投資	-746	132	91	522	-587	*	-6.2	-16.7	-17.9	*
	売上高営業利益率	0.6	2.8	3.9	5.6	1.3					
生 活 関 連 サ ー ビ ス 業	売上高	72,507	78,401	74,865	80,282	70,956	-3.0	8.3	8.5	10.4	-2.1
	営業利益	3,018	3,450	3,795	2,106	1,604	-21.8	75.9	45.8	-7.0	-46.8
	経常利益	3,749	3,901	3,900	2,322	1,719	-14.6	79.9	54.2	-12.3	-54.1
	設備投資	2,885	2,530	3,005	2,883	2,736	-6.3	9.8	-0.1	-8.5	-5.1
	設備投資(除ソフトウェア)	2,674	2,458	2,900	2,737	2,573	-8.0	11.6	-1.0	-9.8	-3.8
	在庫投資	-10	572	74	-1,029	430	*	*	339.3	-1,038.5	*
	売上高営業利益率	4.2	4.4	5.1	2.6	2.3					

(注)1.全産業には金融業、保険業は含まれていない。
2.*は前年同期の数値が負数のため、算出できないものである。

5. 業種別主要項目

(単位:億円,%)

区分	項目	実 績					対前年同期増加率				
		2014年(平成26年)		2015年(平成27年)			2014年(平成26年)		2015年(平成27年)		
		1-3	4-6	7-9	10-12	1-3	1-3	4-6	7-9	10-12	1-3
学 術 研 究 ・ 専 門 業	売上高	96,914	104,320	85,773	97,384	103,364	12.6	10.5	2.8	8.1	6.7
	営業利益	13,666	24,924	5,394	11,129	14,677	80.3	37.9	19.0	23.3	7.4
	経常利益	15,646	25,950	5,802	12,385	14,944	92.0	36.6	-7.6	15.8	-4.5
	設備投資	2,228	1,576	2,343	2,972	3,181	29.6	12.8	27.2	91.2	42.8
	設備投資(除ソフトウェア)	1,567	1,066	1,789	2,487	2,465	38.4	31.0	37.6	124.9	57.3
	在庫投資	-1,316	974	-562	1,154	-2,200	*	-36.9	-214.1	-5.9	*
	売上高営業利益率	14.1	23.9	6.3	11.4	14.2					
	売上高経常利益率	16.1	24.9	6.8	12.7	14.5					
	手元流動性 自己資本比率	26.5 57.5	25.2 58.0	32.3 58.4	29.4 56.8	29.7 56.6					
農 業 、 林 業	売上高	5,812	7,654	7,697	8,166	6,655	43.8	41.4	29.6	18.8	14.5
	営業利益	45	372	166	-60	-263	*	*	1,991.5	-109.6	-685.0
	経常利益	195	404	292	92	-105	334.5	504.6	-15.5	-88.8	-153.9
	設備投資	337	177	202	293	208	129.9	-34.3	-36.9	14.0	-38.5
	設備投資(除ソフトウェア)	335	175	201	292	201	130.5	-34.8	-37.2	13.7	-40.1
	在庫投資	-10	-286	-87	-7	41	*	-400.5	-466.5	-115.0	*
	売上高営業利益率	0.8	4.9	2.2	-0.7	-3.9					
	売上高経常利益率	3.4	5.3	3.8	1.1	-1.6					
	手元流動性 自己資本比率	12.7 8.7	10.8 2.0	11.8 4.2	11.1 2.7	13.2 -0.7					
漁 業	売上高	2,064	1,801	1,851	2,328	1,881	28.4	-21.3	-17.5	-3.6	-8.9
	営業利益	-152	210	-101	300	-48	*	92.2	*	350.6	*
	経常利益	-70	249	-56	389	-49	-524.1	57.2	*	202.4	*
	設備投資	252	81	56	106	257	307.4	-16.2	-59.3	-45.9	2.2
	設備投資(除ソフトウェア)	230	80	56	104	257	289.2	-16.6	-59.4	-45.0	11.5
	在庫投資	-66	130	-94	19	-32	*	-26.0	*	*	*
	売上高営業利益率	-7.4	11.7	-5.5	12.9	-2.5					
	売上高経常利益率	-3.4	13.9	-3.0	16.7	-2.6					
	手元流動性 自己資本比率	25.3 26.5	26.5 22.0	25.8 22.6	20.8 23.8	27.2 23.4					
鉱 業 、 利 採 取 業	売上高	10,140	11,144	9,538	9,294	7,588	-3.8	6.8	5.2	-10.7	-25.2
	営業利益	3,288	4,100	3,128	2,555	1,756	-1.3	19.1	15.1	-18.8	-46.6
	経常利益	3,701	4,366	3,403	2,882	1,794	-5.7	11.9	17.5	-18.6	-51.5
	設備投資	867	664	821	956	865	74.9	-15.3	5.7	-1.2	-0.2
	設備投資(除ソフトウェア)	854	657	816	950	855	76.2	-15.2	25.8	-0.9	0.2
	在庫投資	223	110	51	-45	-81	-51.3	*	-64.6	*	-136.2
	売上高営業利益率	32.4	36.8	32.8	27.5	23.1					
	売上高経常利益率	36.5	39.2	35.7	31.0	23.6					
	手元流動性 自己資本比率	39.8 60.2	36.5 61.8	44.0 61.3	51.3 59.9	65.2 59.4					

(注)1.全産業には金融業、保険業は含まれていない。
2.*は前年同期の数値が負数のため、算出できないものである。

5. 業種別主要項目

(単位:億円,%)

区分	項目	実 績					対前年同期増加率				
		2014年(平成26年)		2015年(平成27年)			2014年(平成26年)		2015年(平成27年)		
		1-3	4-6	7-9	10-12	1-3	1-3	4-6	7-9	10-12	1-3
建 設 業	売上高営業利益	334,979	242,609	261,596	275,140	344,184	22.6	11.4	8.2	4.7	2.7
	経常利益	24,230	3,070	6,964	12,087	26,193	96.6	35.0	37.3	27.9	8.1
	設備投資	25,223	4,406	7,823	13,479	27,408	79.3	10.2	41.4	31.4	8.7
	設備投資(除ソフトウェア)	4,826	3,514	3,207	3,452	4,175	53.9	-5.6	-29.0	1.5	-13.5
	在庫投資	4,561	3,363	3,040	3,215	3,922	57.2	-5.2	-29.9	1.8	-14.0
	売上高営業利益率	-14,758	7,302	1,618	29,707	-25,874	*	-21.6	*	98.3	*
	売上高経常利益率	7.2	1.3	2.7	4.4	7.6					
	手元流動性自己資本比率	7.5	1.8	3.0	4.9	8.0					
食 料 品 製 造 業	売上高営業利益	109,336	104,065	106,516	113,472	95,390	9.0	-6.6	-5.8	-9.9	-12.8
	経常利益	1,157	2,738	2,383	5,097	1,635	-9.4	-22.9	-26.5	-12.5	41.4
	設備投資	2,288	3,971	3,042	5,651	2,557	3.2	-14.5	-23.5	-13.3	11.8
	設備投資(除ソフトウェア)	4,151	3,139	3,093	3,008	3,319	23.1	38.4	-9.0	-12.2	-20.0
	在庫投資	3,994	3,033	2,981	2,904	3,196	28.2	42.1	-8.5	-12.2	-20.0
	売上高営業利益率	286	2,073	110	-732	216	-33.5	72.6	*	*	-24.3
	売上高経常利益率	1.1	2.6	2.2	4.5	1.7					
	手元流動性自己資本比率	2.1	3.8	2.9	5.0	2.7					
織 維 工 業	売上高営業利益	23,979	20,606	20,701	21,553	22,041	5.5	-4.1	2.1	8.4	-8.1
	経常利益	888	537	160	801	409	286.8	-30.3	95.0	-32.7	-54.0
	設備投資	1,059	761	264	935	686	58.7	-32.7	1.8	-33.1	-35.3
	設備投資(除ソフトウェア)	638	291	549	454	770	-2.6	-52.7	19.1	-5.4	20.7
	在庫投資	596	273	502	428	716	-4.3	-53.4	15.5	-6.0	20.1
	売上高営業利益率	-2,035	246	524	153	-508	*	*	-42.0	-86.1	*
	売上高経常利益率	3.7	2.6	0.8	3.7	1.9					
	手元流動性自己資本比率	4.4	3.7	1.3	4.3	3.1					
木 材 ・ 木 製 品 製 造 業	売上高営業利益	7,996	6,052	6,829	7,049	6,833	9.9	4.6	4.4	-8.7	-14.5
	経常利益	270	62	261	128	96	-11.0	*	40.2	-34.0	-64.4
	設備投資	273	164	310	242	123	-27.2	551.3	104.9	17.5	-55.0
	設備投資(除ソフトウェア)	299	112	276	300	293	57.0	-5.3	78.3	123.2	-1.9
	在庫投資	289	110	272	274	288	59.6	-2.2	80.5	110.4	-0.3
	売上高営業利益率	-87	161	107	12	-187	*	-19.6	-50.3	*	*
	売上高経常利益率	3.4	1.0	3.8	1.8	1.4					
	手元流動性自己資本比率	3.4	2.7	4.5	3.4	1.8					

(注)1.全産業には金融業、保険業は含まれていない。
2.*は前年同期の数値が負数のため、算出できないものである。

5. 業種別主要項目

(単位:億円,%)

区分	項目	実 績					対前年同期増加率				
		2014年(平成26年)		2015年(平成27年)			2014年(平成26年)		2015年(平成27年)		
		1-3	4-6	7-9	10-12	1-3	1-3	4-6	7-9	10-12	1-3
パ ル 加 工 品 ・ 製 紙 業	売上高	19,355	19,266	19,767	20,188	19,751	19.4	-0.0	3.8	5.7	2.0
	営業利益	586	398	412	904	464	50.0	-9.6	2.9	21.8	-20.9
	経常利益	584	547	517	1,061	515	21.2	-5.9	30.4	27.2	-11.8
	設備投資	947	704	725	787	822	49.2	4.1	-2.2	27.6	-13.2
	設備投資(除ソフトウェア)	936	677	703	776	797	53.7	1.5	-4.0	31.4	-14.8
	在庫投資	-133	520	57	-90	-50	*	*	*	-206.6	*
	売上高営業利益率	3.0	2.1	2.1	4.5	2.3					
	売上高経常利益率	3.0	2.8	2.6	5.3	2.6					
印 刷 ・ 同 関 連 業	売上高	26,544	24,082	24,189	25,415	24,758	8.0	-0.9	-4.7	-4.4	-6.7
	営業利益	1,192	379	265	665	747	32.3	-57.3	-50.0	-28.9	-37.3
	経常利益	1,250	592	387	918	847	6.4	-49.6	-37.9	-17.3	-32.3
	設備投資	1,496	635	1,054	644	985	15.0	-50.8	-5.3	3.9	-34.2
	設備投資(除ソフトウェア)	1,423	593	949	598	918	15.0	-52.4	-9.6	4.5	-35.5
	在庫投資	-158	170	132	57	-73	*	122.0	62.1	-24.0	*
	売上高営業利益率	4.5	1.6	1.1	2.6	3.0					
	売上高経常利益率	4.7	2.5	1.6	3.6	3.4					
化 学 工 業	売上高	106,333	97,733	100,062	105,809	99,435	9.4	-0.9	-0.3	-4.3	-6.5
	営業利益	6,189	6,659	6,437	9,476	5,936	20.7	-8.0	-2.2	5.7	-4.1
	経常利益	8,010	8,618	8,997	11,706	6,767	6.5	-19.5	20.3	15.2	-15.5
	設備投資	4,734	3,397	4,154	4,791	4,225	-11.3	-3.2	0.6	19.9	-10.8
	設備投資(除ソフトウェア)	4,177	3,108	3,853	4,390	3,941	-13.8	-3.6	-0.7	20.6	-5.6
	在庫投資	-1,209	1,536	772	1,008	-2,962	-238.7	-13.8	*	129.7	*
	売上高営業利益率	5.8	6.8	6.4	9.0	6.0					
	売上高経常利益率	7.5	8.8	9.0	11.1	6.8					
石 油 製 品 ・ 石 炭 製 業	売上高	51,153	44,931	48,291	46,067	37,327	4.4	-5.3	-8.7	-8.4	-27.0
	営業利益	-234	33	449	-1,785	-764	-113.6	-77.1	-45.1	-738.1	*
	経常利益	28	44	418	-1,107	-614	-98.4	-65.1	-46.6	-562.2	-2,310.6
	設備投資	565	347	424	651	909	27.3	-36.4	-2.3	52.6	60.9
	設備投資(除ソフトウェア)	541	327	401	605	892	28.5	-36.7	1.2	48.1	65.0
	在庫投資	-1,639	819	-109	-5,659	-3,539	-166.3	191.7	-107.9	-1,007.6	*
	売上高営業利益率	-0.5	0.1	0.9	-3.9	-2.0					
	売上高経常利益率	0.1	0.1	0.9	-2.4	-1.6					
手元流動性	10.1	12.1	11.3	11.2	10.9						
自己資本比率	35.8	39.1	39.6	38.9	40.3						
手元流動性	16.2	17.0	16.8	15.4	16.3						
自己資本比率	43.3	44.9	45.0	45.2	46.6						
手元流動性	16.2	17.0	16.8	15.4	16.3						
自己資本比率	55.0	55.8	55.6	55.8	57.1						
手元流動性	16.2	17.0	16.8	15.4	16.3						
自己資本比率	55.0	55.8	55.6	55.8	57.1						
手元流動性	16.2	17.0	16.8	15.4	16.3						
自己資本比率	55.0	55.8	55.6	55.8	57.1						

(注)1.全産業には金融業、保険業は含まれていない。
2.*は前年同期の数値が負数のため、算出できないものである。

5. 業種別主要項目

(単位:億円,%)

区分	項目	実 績					対前年同期増加率				
		2014年(平成26年)		2015年(平成27年)			2014年(平成26年)		2015年(平成27年)		
		1-3	4-6	7-9	10-12	1-3	1-3	4-6	7-9	10-12	1-3
窯業・ 製土 石製 業品	売上高利益	21,506	22,535	23,438	26,411	24,455	1.0	18.5	15.6	21.8	13.7
	営業利益	1,269	596	928	1,407	1,217	21.2	-24.1	4.2	-10.2	-4.1
	経常利益	1,347	856	1,560	1,674	1,815	9.9	-23.6	55.5	-4.4	34.8
	設備投資	1,366	646	951	799	1,142	58.6	-7.6	14.4	-4.7	-16.4
	設備投資(除ソフトウェア)	1,338	608	917	781	1,116	75.0	-10.8	13.7	-5.3	-16.6
	在庫投資	-497	416	279	27	440	*	353.3	83.4	-37.3	*
	売上高営業利益率	5.9	2.6	4.0	5.3	5.0					
	売上高経常利益率	6.3	3.8	6.7	6.3	7.4					
	手元流動性 自己資本比率	16.8 47.9	15.7 46.0	14.9 45.3	13.4 44.5	14.6 44.8					
鉄 鋼 業	売上高利益	45,117	44,328	44,573	45,172	44,248	14.6	9.1	6.3	4.6	-1.9
	営業利益	1,510	1,663	1,820	2,523	2,003	565.1	21.7	25.5	66.1	32.7
	経常利益	1,671	2,443	2,016	3,292	2,179	67.9	11.6	33.4	64.1	30.4
	設備投資	2,255	1,722	2,046	1,885	2,368	-19.6	22.2	6.2	30.3	5.0
	設備投資(除ソフトウェア)	2,114	1,630	1,921	1,783	2,216	-21.5	23.0	5.7	32.6	4.8
	在庫投資	-706	925	119	862	-1,025	-301.9	-37.9	-41.7	-34.8	*
	売上高営業利益率	3.3	3.8	4.1	5.6	4.5					
	売上高経常利益率	3.7	5.5	4.5	7.3	4.9					
	手元流動性 自己資本比率	5.8 38.1	5.7 38.7	5.6 39.4	5.6 39.7	6.0 40.7					
非鉄 金属製 造業	売上高利益	27,786	29,856	30,895	31,788	32,805	4.4	13.7	17.6	17.5	18.1
	営業利益	614	827	853	1,087	1,048	-16.2	3.5	11.4	35.6	70.7
	経常利益	820	1,498	1,181	1,703	1,199	-46.8	3.0	15.2	19.8	46.2
	設備投資	1,199	846	1,040	1,034	1,292	-1.1	2.8	27.5	42.8	7.8
	設備投資(除ソフトウェア)	1,153	822	987	1,007	1,241	1.1	4.9	27.3	43.3	7.7
	在庫投資	-379	814	826	1,253	-961	*	265.4	83.6	269.5	*
	売上高営業利益率	2.2	2.8	2.8	3.4	3.2					
	売上高経常利益率	3.0	5.0	3.8	5.4	3.7					
	手元流動性 自己資本比率	9.6 38.5	9.1 38.6	9.1 39.2	8.5 38.6	8.8 39.0					
金属製 品製 造業	売上高利益	51,594	42,191	44,702	47,852	46,063	10.0	0.0	-5.1	-8.9	-10.7
	営業利益	3,981	1,498	1,458	2,693	2,037	98.8	-10.3	-13.5	-4.3	-48.8
	経常利益	4,356	1,883	1,821	3,013	2,494	67.7	-18.7	-9.2	-1.7	-42.7
	設備投資	1,712	1,261	2,124	1,788	1,904	16.5	19.3	85.4	24.5	11.2
	設備投資(除ソフトウェア)	1,642	1,216	2,072	1,716	1,835	16.7	21.7	89.2	23.1	11.7
	在庫投資	-1,043	1,290	848	-801	-49	*	19.6	33.2	-661.1	*
	売上高営業利益率	7.7	3.6	3.3	5.6	4.4					
	売上高経常利益率	8.4	4.5	4.1	6.3	5.4					
	手元流動性 自己資本比率	19.5 43.3	20.6 41.9	19.6 40.4	18.7 40.5	20.6 41.6					

(注)1.全産業には金融業、保険業は含まれていない。
2.*は前年同期の数値が負数のため、算出できないものである。

5. 業種別主要項目

(単位:億円,%)

区分	項目	実 績					対前年同期増加率				
		2014年(平成26年)		2015年(平成27年)			2014年(平成26年)		2015年(平成27年)		
		1-3	4-6	7-9	10-12	1-3	1-3	4-6	7-9	10-12	1-3
はん 用 製 機 械 器 具	売上高	16,857	13,093	14,818	15,323	18,478	-0.3	9.5	4.4	6.1	9.6
	営業利益	1,283	276	1,278	737	1,244	53.7	-45.0	83.0	17.0	-3.1
	経常利益	1,571	507	1,657	1,304	1,464	31.2	-35.1	109.5	67.4	-6.8
	設備投資	565	363	483	521	804	43.4	0.4	13.3	3.1	42.1
	設備投資(除ソフトウェア)	497	332	457	477	754	46.6	7.2	13.0	-1.2	51.9
	在庫投資	-1,232	750	261	679	-1,041	*	17.0	*	-7.4	*
	売上高営業利益率	7.6	2.1	8.6	4.8	6.7					
	売上高経常利益率	9.3	3.9	11.2	8.5	7.9					
	手元流動性 自己資本比率	17.1 47.5	31.2 50.9	28.5 52.8	27.1 51.4	22.7 51.2					
生 産 用 製 機 械 器 具	売上高	66,621	49,061	53,912	50,645	58,825	11.1	-4.5	-6.1	-10.6	-11.7
	営業利益	4,772	2,622	2,931	2,342	4,148	40.8	48.4	23.1	-10.7	-13.1
	経常利益	4,968	4,203	4,202	3,397	4,847	15.1	40.2	29.6	-3.4	-2.4
	設備投資	2,432	1,571	1,897	1,610	2,418	19.1	-2.5	15.0	-2.8	-0.6
	設備投資(除ソフトウェア)	2,168	1,311	1,767	1,485	2,171	15.0	-12.7	20.0	-4.9	0.1
	在庫投資	-6,609	2,796	371	-327	-2,642	*	68.1	*	-109.0	*
	売上高営業利益率	7.2	5.3	5.4	4.6	7.1					
	売上高経常利益率	7.5	8.6	7.8	6.7	8.2					
	手元流動性 自己資本比率	16.1 46.5	19.5 46.0	17.7 46.3	16.6 45.6	17.2 46.9					
業 務 用 製 機 械 器 具	売上高	37,612	30,531	34,057	35,318	37,344	-2.6	-6.9	-3.0	1.9	-0.7
	営業利益	2,690	1,725	2,202	2,869	2,709	21.4	-7.5	9.2	38.0	0.7
	経常利益	3,086	3,103	2,862	3,598	3,835	-0.1	-0.7	19.0	14.1	24.3
	設備投資	1,878	1,096	1,148	1,327	1,826	37.8	6.8	-3.1	-4.1	-2.8
	設備投資(除ソフトウェア)	1,600	924	960	1,047	1,561	50.1	20.4	2.0	-4.9	-2.4
	在庫投資	-881	1,276	-188	738	-653	*	104.6	*	100.0	*
	売上高営業利益率	7.2	5.7	6.5	8.1	7.3					
	売上高経常利益率	8.2	10.2	8.4	10.2	10.3					
	手元流動性 自己資本比率	15.0 53.0	16.7 52.5	15.8 53.3	14.0 51.8	14.5 51.4					
電 気 機 械 器 具 製 造 業	売上高	76,393	65,404	73,083	73,294	82,706	5.8	8.1	8.8	10.9	8.3
	営業利益	3,903	2,417	3,350	4,147	3,842	40.2	130.2	117.0	37.7	-1.5
	経常利益	4,262	4,610	4,024	6,057	5,039	24.4	71.8	150.2	56.6	18.2
	設備投資	3,145	2,498	2,393	2,445	4,059	5.0	14.4	20.4	37.4	29.1
	設備投資(除ソフトウェア)	2,636	2,060	1,980	1,961	3,232	7.6	15.5	23.5	32.3	22.6
	在庫投資	-3,949	2,891	409	2,376	-3,536	*	-13.0	*	45.2	*
	売上高営業利益率	5.1	3.7	4.6	5.7	4.6					
	売上高経常利益率	5.6	7.0	5.5	8.3	6.1					
	手元流動性 自己資本比率	12.2 40.5	16.5 40.8	14.7 41.4	14.6 41.3	13.5 41.0					

(注)1.全産業には金融業、保険業は含まれていない。
2.*は前年同期の数値が負数のため、算出できないものである。

5. 業種別主要項目

(単位:億円,%)

区分	項目	実 績					対前年同期増加率				
		2014年(平成26年)		2015年(平成27年)			2014年(平成26年)		2015年(平成27年)		
		1-3	4-6	7-9	10-12	1-3	1-3	4-6	7-9	10-12	1-3
情報通信 製造業	売上高	87,441	78,366	88,357	99,244	92,669	0.9	4.4	7.9	21.0	6.0
	営業利益	3,222	1,941	3,149	4,909	4,178	217.5	151.0	44.4	74.4	29.7
	経常利益	3,108	3,926	3,537	8,872	3,815	-5.9	50.9	36.1	57.7	22.7
	設備投資	3,606	3,158	3,810	3,538	4,332	-4.0	-4.8	25.6	18.6	20.1
	設備投資(除ソフトウェア)	3,024	2,747	3,361	3,108	3,694	0.5	-7.8	27.2	20.7	22.1
	在庫	-2,764	1,841	964	1,361	-2,236	*	46.7	*	174.7	*
	売上高営業利益率	3.7	2.5	3.6	4.9	4.5					
	売上高経常利益率	3.6	5.0	4.0	8.9	4.1					
	手元流動性	11.7	13.5	11.4	11.7	14.6					
自己資本比率	40.0	43.2	42.8	43.9	46.3						
自動車・ 製造業	売上高	162,456	151,450	155,677	161,742	168,864	7.1	3.5	1.9	1.9	3.9
	営業利益	9,313	8,560	7,950	9,910	8,864	14.5	-7.7	-6.9	9.4	-4.8
	経常利益	10,257	14,993	12,932	18,655	11,038	5.8	-13.5	8.4	40.3	7.6
	設備投資	6,984	4,071	5,179	4,919	7,869	13.7	1.4	6.8	6.9	12.7
	設備投資(除ソフトウェア)	6,524	3,832	4,892	4,677	7,418	13.6	1.4	6.7	9.3	13.7
	在庫	-651	2,157	1,099	1,067	-1,954	*	80.5	143.4	910.7	*
	売上高営業利益率	5.7	5.7	5.1	6.1	5.2					
	売上高経常利益率	6.3	9.9	8.3	11.5	6.5					
	手元流動性	12.7	14.5	13.7	13.2	13.2					
自己資本比率	52.2	53.7	54.3	55.4	54.8						
その他の 製造業	売上高	16,800	10,878	13,811	13,691	16,832	-8.0	-9.5	-7.6	-5.0	0.2
	営業利益	703	298	755	805	680	-43.6	-51.0	-30.2	-10.8	-3.3
	経常利益	1,009	415	973	957	634	-28.5	-45.8	-4.9	4.9	-37.1
	設備投資	765	368	507	491	876	4.9	-32.3	0.5	-21.4	14.4
	設備投資(除ソフトウェア)	735	343	484	476	848	3.5	-31.9	3.5	-21.6	15.4
	在庫	-700	1,250	105	1,156	-1,532	*	60.2	-60.4	18.7	*
	売上高営業利益率	4.2	2.7	5.5	5.9	4.0					
	売上高経常利益率	6.0	3.8	7.0	7.0	3.8					
	手元流動性	16.0	28.1	21.0	19.9	17.9					
自己資本比率	37.4	41.2	40.8	39.6	40.6						
その 他の 製造業	売上高	79,029	70,037	74,948	70,315	64,899	-3.1	-7.7	1.7	-10.2	-17.9
	営業利益	3,541	1,617	2,857	3,332	2,689	26.6	-49.9	22.1	-25.6	-24.1
	経常利益	3,992	2,643	3,749	4,645	3,972	-5.1	-42.6	31.2	-21.4	-0.5
	設備投資	2,387	2,078	2,591	2,256	3,544	-15.1	-15.3	13.5	-27.0	48.5
	設備投資(除ソフトウェア)	2,184	1,901	2,408	2,086	3,289	-16.6	-18.6	15.6	-5.7	50.6
	在庫	108	1,651	35	-88	-357	*	42.5	*	*	-430.1
	売上高営業利益率	4.5	2.3	3.8	4.7	4.1					
	売上高経常利益率	5.1	3.8	5.0	6.6	6.1					
	手元流動性	15.3	17.4	18.4	19.5	21.6					
自己資本比率	46.7	48.3	48.3	46.0	48.5						

(注)1.全産業には金融業、保険業は含まれていない。
2.*は前年同期の数値が負数のため、算出できないものである。

5. 業種別主要項目

(単位:億円,%)

区分	項目	実 績					対前年同期増加率				
		2014年(平成26年)		2015年(平成27年)			2014年(平成26年)		2015年(平成27年)		
		1-3	4-6	7-9	10-12	1-3	1-3	4-6	7-9	10-12	1-3
電 気 業	売上高	58,286	51,575	57,611	52,551	59,958	13.7	10.3	2.6	2.7	2.9
	営業利益	-1,472	1,386	4,450	-607	1,018	*	*	22.2	*	*
	経常利益	-2,565	1,133	3,379	-1,673	46	*	*	20.6	*	*
	設備投資	7,737	5,063	4,636	5,676	9,235	-6.4	-8.4	-15.4	-17.0	19.4
	設備投資(除ソフトウェア)	7,723	5,052	4,612	5,657	9,223	-6.4	-8.5	-15.8	-17.1	19.4
	在庫投資	175	45	103	-267	-521	-78.4	-71.6	*	-170.7	-398.0
	売上高営業利益率	-2.5	2.7	7.7	-1.2	1.7					
ガ ス ・ 水 ・ 熱 道 供 給 業	売上高	17,528	13,803	12,685	13,780	17,896	21.0	11.0	4.8	4.0	2.1
	営業利益	1,395	1,207	204	-392	2,110	97.3	46.7	-35.6	-346.0	51.3
	経常利益	1,464	1,331	197	-359	2,238	97.0	46.0	-40.1	-307.7	52.9
	設備投資	1,513	940	1,128	1,206	1,711	0.2	13.9	17.3	6.3	13.0
	設備投資(除ソフトウェア)	1,419	854	1,071	1,160	1,529	-0.9	13.6	18.7	6.4	7.8
	在庫投資	-572	612	95	89	-433	-540.2	188.9	*	-77.7	*
	売上高営業利益率	8.0	8.7	1.6	-2.8	11.8					
情 報 通 信 業	売上高	146,989	130,863	136,333	144,339	160,226	-3.0	4.1	1.1	5.2	9.0
	営業利益	12,304	10,932	10,247	11,712	14,216	-11.0	28.5	-3.2	22.1	15.5
	経常利益	13,359	12,245	10,678	11,910	14,230	-8.6	24.7	-3.0	15.8	6.5
	設備投資	12,468	8,182	8,888	9,091	12,906	-4.2	-1.7	-5.2	-8.1	3.5
	設備投資(除ソフトウェア)	9,083	5,774	6,289	6,392	9,489	-8.7	-7.6	-9.9	-10.8	4.5
	在庫投資	-3,356	1,414	-301	1,477	-3,875	*	-20.3	*	-42.3	*
	売上高営業利益率	8.4	8.4	7.5	8.1	8.9					
陸 運 業	売上高	80,148	96,301	97,787	102,350	97,929	2.4	16.0	12.8	16.7	22.2
	営業利益	1,181	6,813	6,543	8,237	4,127	3.5	-7.9	5.6	27.6	249.4
	経常利益	1,050	7,437	6,249	8,218	3,822	36.5	-3.2	6.2	35.3	264.1
	設備投資	12,324	4,498	6,197	6,500	13,044	17.7	-0.5	23.9	5.2	5.8
	設備投資(除ソフトウェア)	11,951	4,197	6,052	6,316	12,721	18.1	-5.3	25.0	4.5	6.4
	在庫投資	-249	36	-129	197	-851	*	-81.2	*	2,024.7	*
	売上高営業利益率	1.5	7.1	6.7	8.0	4.2					
売上高経常利益率	1.3	7.7	6.4	8.0	3.9						
手元流動性	13.1	10.2	10.5	9.8	10.7						
自己資本比率	34.0	33.3	33.6	33.6	32.5						

(注)1.全産業には金融業、保険業は含まれていない。
2.*は前年同期の数値が負数のため、算出できないものである。

5. 業種別主要項目

(単位:億円,%)

区分	項目	実 績					対前年同期増加率				
		2014年(平成26年)		2015年(平成27年)			2014年(平成26年)		2015年(平成27年)		
		1-3	4-6	7-9	10-12	1-3	1-3	4-6	7-9	10-12	1-3
水 運 業	売上高	17,770	18,193	17,957	19,252	18,462	9.6	6.6	0.3	9.5	3.9
	営業利益	422	267	194	399	461	4,746.8	-4.5	-50.8	-16.5	9.2
	経常利益	701	489	387	955	1,251	83.5	-16.5	-24.0	8.9	78.5
	設備投資	1,380	1,165	409	1,168	1,341	57.0	149.8	-52.6	26.5	-2.8
	設備投資(除ソフトウェア)	1,355	1,148	397	1,159	1,324	57.4	154.7	-52.6	29.1	-2.3
	在庫投資	33	58	-34	-383	-260	-76.2	21.1	-301.6	-3,003.7	-881.9
	売上高営業利益率	2.4	1.5	1.1	2.1	2.5					
そ の 他 の 運 輸 業	売上高	39,297	36,232	39,698	37,373	45,184	-12.5	3.4	2.6	-1.2	15.0
	営業利益	547	1,077	2,329	1,892	1,072	-43.9	-44.0	7.0	-1.5	96.0
	経常利益	1,057	1,348	2,349	1,910	1,068	19.1	-39.0	3.3	-5.6	1.1
	設備投資	3,566	1,364	1,510	2,269	2,655	70.6	-37.9	-30.0	2.2	-25.5
	設備投資(除ソフトウェア)	3,330	1,185	1,275	2,000	2,329	85.4	-43.3	-34.8	-2.3	-30.1
	在庫投資	1,324	908	518	227	-4,189	*	*	-75.6	-50.5	-416.3
	売上高営業利益率	1.4	3.0	5.9	5.1	2.4					
卸 売 業	売上高	846,649	831,353	862,773	890,122	834,867	8.8	2.6	6.2	3.8	-1.4
	営業利益	14,467	8,396	8,108	12,299	13,318	-1.0	-11.8	-29.6	-2.7	-7.9
	経常利益	21,350	15,571	13,205	17,810	19,217	8.7	-10.3	-21.4	1.0	-10.0
	設備投資	5,475	4,771	5,585	5,186	7,633	-2.5	18.7	26.9	22.4	39.4
	設備投資(除ソフトウェア)	4,518	4,059	5,064	4,658	6,745	-1.6	13.3	29.8	24.3	49.3
	在庫投資	-4,646	3,826	7,361	740	-11,523	*	-22.4	13.1	-92.0	*
	売上高営業利益率	1.7	1.0	0.9	1.4	1.6					
小 売 業	売上高	407,449	353,535	364,405	384,393	383,725	-4.4	-9.7	-5.0	-5.2	-5.8
	営業利益	15,809	10,169	7,509	12,679	10,833	16.3	15.0	-3.2	7.4	-31.5
	経常利益	16,100	11,384	8,025	13,944	12,688	12.6	-5.3	-0.9	8.2	-21.2
	設備投資	8,414	8,409	8,129	8,685	8,418	5.5	1.1	2.0	-4.6	0.1
	設備投資(除ソフトウェア)	8,004	8,081	7,836	8,400	7,986	7.2	0.8	2.2	-5.0	-0.2
	在庫投資	-8,586	9,050	-3,385	11,769	-8,781	*	657.4	*	-13.6	*
	売上高営業利益率	3.9	2.9	2.1	3.3	2.8					
売上高経常利益率	4.0	3.2	2.2	3.6	3.3						
手元流動性	7.0	8.9	8.0	8.1	8.3						
自己資本比率	35.8	36.5	36.0	35.8	36.5						

(注)1.全産業には金融業、保険業は含まれていない。
2.*は前年同期の数値が負数のため、算出できないものである。

5. 業種別主要項目

(単位:億円,%)

区分	項目	実 績					対前年同期増加率				
		2014年(平成26年)		2015年(平成27年)			2014年(平成26年)		2015年(平成27年)		
		1-3	4-6	7-9	10-12	1-3	1-3	4-6	7-9	10-12	1-3
不動産業	売上高営業利益	82,708	69,067	79,850	78,559	87,709	5.4	-9.9	-0.5	5.4	6.0
	経常利益	10,912	8,469	10,439	7,853	11,971	17.0	-3.1	7.9	-3.1	9.7
	設備投資	10,240	8,954	9,619	7,544	12,038	19.1	-5.4	12.4	1.6	17.6
	設備投資(除ソフトウェア)	6,383	6,315	4,918	4,880	7,502	6.7	54.1	55.5	5.2	17.5
	在庫投資	6,291	6,241	4,769	4,745	7,380	7.4	56.9	55.5	7.1	17.3
	売上高営業利益率	13.2	12.3	13.1	10.0	13.6	*	*	*	223.4	-779.4
	売上高経常利益率	12.4	13.0	12.0	9.6	13.7					
	手元流動性	34.5	40.6	37.1	37.8	37.2					
	自己資本比率	36.0	35.0	33.2	32.6	34.1					
	リース業	売上高営業利益	26,865	24,444	24,972	28,120	27,569	7.9	1.9	4.4	6.2
経常利益		1,817	1,775	1,754	2,647	2,596	29.4	19.2	-4.3	30.3	42.9
設備投資		1,806	2,153	1,825	2,737	2,693	17.2	22.5	-7.5	29.4	49.1
設備投資(除ソフトウェア)		3,653	2,357	2,682	2,900	3,788	3.3	19.4	7.1	-0.9	3.7
在庫投資		3,463	2,228	2,593	2,765	3,545	3.2	21.4	7.1	-2.5	2.4
売上高営業利益率		-87	39	56	197	26	-324.5	-82.6	-32.1	33.4	*
売上高経常利益率		6.8	7.3	7.0	9.4	9.4					
手元流動性		6.7	8.8	7.3	9.7	9.8					
自己資本比率		18.9	17.5	16.2	14.7	15.1					
その他の物品賃貸業		売上高営業利益	5,235	4,862	4,868	5,156	5,037	-5.9	-10.5	-17.8	-8.0
	経常利益	160	174	239	223	236	55.9	-42.2	-32.6	-9.6	47.6
	設備投資	155	188	246	220	224	56.6	-39.5	-30.8	-9.7	45.0
	設備投資(除ソフトウェア)	1,142	1,128	1,298	1,074	1,181	-10.1	-15.9	-12.9	2.2	3.4
	在庫投資	1,126	1,120	1,293	1,064	1,172	-10.3	-15.8	-12.4	3.3	4.1
	売上高営業利益率	-61	-16	3	53	6	*	-185.5	-76.1	797.6	*
	売上高経常利益率	3.1	3.6	4.9	4.3	4.7					
	手元流動性	3.0	3.9	5.1	4.3	4.5					
	自己資本比率	12.3	9.6	8.6	8.9	9.8					
	宿泊業	売上高営業利益	20.4	17.2	16.5	17.3	17.2				
経常利益		15,300	15,849	16,098	18,558	15,612	-1.6	-4.0	-9.8	-10.6	2.0
設備投資		48	361	977	1,647	-96	*	11.0	-12.9	-5.2	-299.4
設備投資(除ソフトウェア)		15	319	818	1,565	-155	*	9.3	-24.8	-26.5	-1,164.6
在庫投資		862	406	914	576	1,556	77.8	18.9	144.7	-10.9	80.4
売上高営業利益率		833	395	905	569	1,523	80.9	19.0	147.5	-10.2	82.8
売上高経常利益率		-136	4	8	171	-135	*	216.7	*	55.3	*
手元流動性		0.3	2.3	6.1	8.9	-0.6					
自己資本比率		0.1	2.0	5.1	8.4	-1.0					

(注)1.全産業には金融業、保険業は含まれていない。
2.*は前年同期の数値が負数のため、算出できないものである。

5. 業種別主要項目

(単位:億円,%)

区分	項目	実 績					対前年同期増加率				
		2014年(平成26年)		2015年(平成27年)			2014年(平成26年)		2015年(平成27年)		
		1-3	4-6	7-9	10-12	1-3	1-3	4-6	7-9	10-12	1-3
飲食 サ ー ビ ス 業	売上高利益	36,171	35,576	36,168	40,201	38,669	-2.2	-10.5	11.6	21.4	6.9
	営業利益	250	1,072	1,051	1,627	824	-55.0	63.9	-8.6	71.4	230.0
	経常利益	461	1,221	1,168	1,711	935	-59.8	58.0	9.3	64.2	102.9
	設備投資	1,295	960	937	1,443	1,297	-26.5	-33.5	-15.9	12.4	0.2
	設備投資(除ソフトウェア)	997	915	913	1,417	1,262	-18.2	-36.0	-16.8	65.0	26.6
	在庫投資	-610	128	83	351	-452	*	-8.2	-25.6	-33.2	*
	売上高営業利益率	0.7	3.0	2.9	4.0	2.1					
	売上高経常利益率	1.3	3.4	3.2	4.3	2.4					
	手元流動性	19.9	21.1	13.8	26.9	23.2					
自己資本比率	38.5	43.5	39.5	48.4	41.9						
生活 関 連 サ ー ビ ス 業	売上高利益	33,775	28,737	30,444	35,760	29,855	7.7	-11.9	-12.5	-2.7	-11.6
	営業利益	-42	1,010	1,337	1,026	308	-109.9	-7.4	12.0	-16.0	*
	経常利益	151	1,177	1,451	1,174	514	-73.6	1.5	21.8	-5.8	239.7
	設備投資	1,056	725	572	759	741	-20.5	-16.4	-30.3	-40.6	-29.8
	設備投資(除ソフトウェア)	918	672	500	680	631	-24.5	-16.1	-34.4	-42.5	-31.3
	在庫投資	81	597	-147	-861	357	-9.6	*	-432.0	*	340.7
	売上高営業利益率	-0.1	3.5	4.4	2.9	1.0					
	売上高経常利益率	0.4	4.1	4.8	3.3	1.7					
	手元流動性	16.6	17.8	17.5	15.0	18.6					
自己資本比率	21.1	20.7	20.5	23.1	22.8						
娯 楽 業	売上高利益	38,732	49,664	44,421	44,522	41,101	-10.7	24.9	29.8	23.9	6.1
	営業利益	3,060	2,439	2,458	1,080	1,297	-10.8	180.3	74.3	3.4	-57.6
	経常利益	3,597	2,725	2,449	1,148	1,205	-5.7	169.7	83.2	-18.2	-66.5
	設備投資	1,829	1,805	2,433	2,124	1,995	4.5	25.6	11.2	13.4	9.1
	設備投資(除ソフトウェア)	1,755	1,786	2,400	2,056	1,942	3.9	27.5	10.8	11.1	10.6
	在庫投資	-91	-25	221	-168	73	*	-186.1	*	-235.8	*
	売上高営業利益率	7.9	4.9	5.5	2.4	3.2					
	売上高経常利益率	9.3	5.5	5.5	2.6	2.9					
	手元流動性	11.4	11.4	13.6	13.4	13.5					
自己資本比率	8.4	17.4	15.5	16.8	23.3						
広 告 業	売上高利益	34,391	31,649	32,378	36,390	34,948	2.1	17.1	9.0	11.7	1.6
	営業利益	1,603	951	1,940	1,537	2,408	21.2	54.7	69.2	-25.2	50.2
	経常利益	1,759	1,528	2,066	1,746	2,411	23.0	68.0	74.1	-20.6	37.1
	設備投資	424	151	214	219	372	183.8	7.1	54.2	24.9	-12.3
	設備投資(除ソフトウェア)	332	94	142	136	219	242.9	32.7	51.0	36.9	-34.0
	在庫投資	-120	191	-4	167	-382	*	71.4	*	-23.0	*
	売上高営業利益率	4.7	3.0	6.0	4.2	6.9					
	売上高経常利益率	5.1	4.8	6.4	4.8	6.9					
	手元流動性	13.8	14.0	16.3	14.2	15.5					
自己資本比率	43.4	46.0	46.5	48.2	44.0						

(注)1.全産業には金融業、保険業は含まれていない。
2.*は前年同期の数値が負数のため、算出できないものである。

5. 業種別主要項目

(単位:億円,%)

区分	項目	実 績					対前年同期増加率				
		2014年(平成26年)		2015年(平成27年)			2014年(平成26年)		2015年(平成27年)		
		1-3	4-6	7-9	10-12	1-3	1-3	4-6	7-9	10-12	1-3
純粋持株会社	売上高利益	11,575	27,808	7,913	14,010	12,253	33.0	44.5	20.1	42.7	5.9
	営業利益	6,276	21,951	1,711	7,534	6,352	57.5	46.8	0.7	42.4	1.2
	経常利益	7,761	22,398	1,703	8,495	6,663	72.8	45.0	-34.3	35.5	-14.2
	設備投資	724	789	1,568	1,538	1,470	8.7	39.4	247.2	258.4	103.0
	設備投資(除ソフトウェア)	422	537	1,347	1,317	1,152	44.3	101.4	377.2	386.8	173.3
	在庫投資	-286	-67	28	32	-46	*	*	-73.2	-75.2	*
	売上高営業利益率	54.2	78.9	21.6	53.8	51.8					
	売上高経常利益率	67.1	80.5	21.5	60.6	54.4					
	手元流動性	105.3	47.6	171.1	97.1	121.0					
	自己資本比率	61.3	61.6	61.5	60.1	60.3					
専門・他の技術サービスマス、研究、	売上高利益	50,948	44,863	45,482	46,984	56,162	16.6	-6.9	-3.5	-1.5	10.2
	営業利益	5,787	2,022	1,742	2,058	5,918	154.6	-19.5	3.2	22.4	2.3
	経常利益	6,126	2,024	2,034	2,144	5,870	175.0	-23.2	-18.8	-3.7	-4.2
	設備投資	1,080	636	561	1,215	1,339	19.6	-7.8	-55.2	27.9	24.0
	設備投資(除ソフトウェア)	813	434	299	1,035	1,093	9.4	-8.7	-67.6	40.5	34.4
	在庫投資	-910	850	-586	956	-1,772	*	-49.7	-199.5	8.3	*
	売上高営業利益率	11.4	4.5	3.8	4.4	10.5					
	売上高経常利益率	12.0	4.5	4.5	4.6	10.5					
	手元流動性	17.2	19.2	19.5	20.9	18.5					
	自己資本比率	41.9	39.1	45.2	40.1	41.3					
教育、学習支援業	売上高利益	6,086	5,757	6,515	6,222	6,259	-10.3	11.0	16.2	11.9	2.9
	営業利益	777	-172	616	236	142	-11.1	-176.9	126.2	-15.7	-81.7
	経常利益	792	-71	788	371	228	-10.4	-130.8	198.3	27.3	-71.2
	設備投資	465	139	205	204	369	69.1	-54.5	0.7	-5.4	-20.5
	設備投資(除ソフトウェア)	352	68	142	119	276	103.4	-74.3	-11.7	-16.7	-21.7
	在庫投資	188	-94	-32	7	71	234.0	*	-566.1	-91.6	-62.3
	売上高営業利益率	12.8	-3.0	9.5	3.8	2.3					
	売上高経常利益率	13.0	-1.2	12.1	6.0	3.6					
	手元流動性	44.1	26.4	23.2	26.7	25.0					
	自己資本比率	40.7	43.4	47.0	46.1	43.5					
医療、福祉業	売上高利益	7,698	8,707	9,024	10,122	9,880	-15.5	8.4	14.1	23.1	28.3
	営業利益	458	411	243	707	509	15.5	-38.5	-61.9	49.0	11.2
	経常利益	480	533	294	793	602	13.6	-31.5	-57.6	60.5	25.4
	設備投資	313	453	312	320	331	-60.0	55.9	29.5	-37.1	5.6
	設備投資(除ソフトウェア)	284	410	276	285	303	-61.8	52.8	21.4	-42.2	6.6
	在庫投資	-38	-16	64	37	-50	*	*	*	1.2	*
	売上高営業利益率	5.9	4.7	2.7	7.0	5.1					
	売上高経常利益率	6.2	6.1	3.3	7.8	6.1					
	手元流動性	21.4	15.4	15.0	16.1	17.4					
	自己資本比率	36.6	27.2	27.4	31.9	33.7					

(注)1.全産業には金融業、保険業は含まれていない。
2.*は前年同期の数値が負数のため、算出できないものである。

5. 業種別主要項目

(単位:億円,%)

区分	項目	実 績					対前年同期増加率				
		2014年(平成26年)		2015年(平成27年)			2014年(平成26年)		2015年(平成27年)		
		1-3	4-6	7-9	10-12	1-3	1-3	4-6	7-9	10-12	1-3
職 業 働 者 紹 介 遣 業	売上高	13,655	11,924	11,697	12,136	12,352	21.9	0.3	-5.0	-14.3	-9.5
	営業利益	229	601	427	476	526	-21.5	52.8	64.1	-1.8	130.4
	経常利益	260	624	441	494	542	-4.5	50.3	68.5	-0.7	108.5
	設備投資	176	61	53	56	85	146.5	5.4	5.5	-24.8	-51.5
	設備投資(除ソフトウェア)	136	26	37	36	56	150.9	-45.2	27.6	-43.3	-58.6
	在庫投資	-40	6	10	4	-12	*	-65.0	451.4	-79.1	*
	売上高営業利益率	1.7	5.0	3.7	3.9	4.3					
	売上高経常利益率	1.9	5.2	3.8	4.1	4.4					
手元流動性	14.3	13.9	12.7	13.9	16.0						
自己資本比率	38.3	49.4	44.1	47.6	49.5						
そ の 他 の サ ー ビ ス 業	売上高	89,136	72,449	82,193	83,541	86,292	-2.4	-12.6	5.7	5.1	-3.2
	営業利益	5,188	3,208	4,066	4,046	4,249	5.3	-8.0	-2.8	1.0	-18.1
	経常利益	5,446	3,949	4,370	4,377	4,731	0.8	-2.5	-3.7	-5.0	-13.1
	設備投資	2,620	2,563	2,504	1,938	3,063	-5.6	30.6	4.6	-12.3	16.9
	設備投資(除ソフトウェア)	2,273	2,352	2,229	1,743	2,640	-2.5	29.6	4.2	-12.0	16.1
	在庫投資	-1,357	589	163	718	-674	*	-3.7	44.8	-32.0	*
	売上高営業利益率	5.8	4.4	4.9	4.8	4.9					
	売上高経常利益率	6.1	5.5	5.3	5.2	5.5					
手元流動性	17.5	18.7	19.3	16.8	19.3						
自己資本比率	44.4	44.4	47.7	43.7	47.3						

(注)1.全産業には金融業、保険業は含まれていない。
2.*は前年同期の数値が負数のため、算出できないものである。

5. 業種別主要項目

(単位:億円,%)

区分	項目	実 績					対前年同期増加率				
		2014年(平成26年) 1-3	4-6	7-9	10-12	2015年(平成27年) 1-3	2014年(平成26年) 1-3	4-6	7-9	10-12	2015年(平成27年) 1-3
金融業 保険業	経常利益	24,121	36,292	37,542	33,926	29,852	-12.1	-12.0	25.9	13.4	23.8
	設備投資	9,567	4,200	5,352	5,123	7,550	51.7	-0.0	3.0	9.4	-21.1
	設備投資(除ソフトウェア)	5,773	1,894	2,480	2,317	3,788	84.3	1.9	2.2	6.4	-34.4
	自己資本比率	6.0	6.0	6.1	6.2	6.4					
(銀行業)	経常利益	13,647	19,048	20,974	17,339	15,042	14.5	-11.5	30.2	12.3	10.2
	設備投資	6,506	2,515	3,060	3,122	4,497	65.9	-4.2	-0.4	15.0	-30.9
	設備投資(除ソフトウェア)	4,235	1,167	1,377	1,431	2,442	105.7	-2.3	-8.0	6.3	-42.3
	自己資本比率	5.5	5.4	5.5	5.5	5.7					
(貸金業等)	経常利益	816	2,542	2,689	2,380	649	72.0	4.0	21.7	4.7	-20.4
	設備投資	855	599	726	619	894	19.2	0.1	16.1	13.3	4.5
	設備投資(除ソフトウェア)	336	259	347	276	286	25.4	-16.2	37.3	24.8	-14.9
	自己資本比率	10.2	10.2	10.0	9.9	10.0					
取引業 (金融商品)	経常利益	1,717	1,814	2,290	3,357	2,881	-56.1	-63.9	-5.3	28.6	67.8
	設備投資	349	228	296	233	329	91.1	52.8	20.4	6.6	-5.7
	設備投資(除ソフトウェア)	116	49	65	60	111	110.2	39.7	-33.0	-12.8	-4.6
	自己資本比率	6.0	5.6	5.3	5.5	5.7					
金商 (その他の)	経常利益	1,355	1,587	1,751	2,260	1,795	58.7	11.6	15.1	47.9	32.4
	設備投資	180	72	70	126	123	17.7	-49.5	-60.2	-7.7	-31.6
	設備投資(除ソフトウェア)	57	42	29	79	51	44.0	64.4	-35.6	109.8	-10.9
	自己資本比率	7.2	9.3	9.6	9.0	7.0					
(生命保険業)	経常利益	6,846	8,168	7,970	6,094	7,995	-23.7	-2.0	27.5	-3.4	16.8
	設備投資	1,267	595	958	796	1,314	50.3	43.0	34.0	-7.7	3.7
	設備投資(除ソフトウェア)	707	243	491	329	652	94.9	75.8	82.4	-10.3	-7.8
	自己資本比率	5.2	5.3	5.8	6.6	7.2					
(損害保険業)	経常利益	-595	2,721	1,518	2,161	1,130	-158.0	27.4	55.9	45.2	*
	設備投資	352	128	165	173	344	-15.0	-39.3	-45.1	16.4	-2.3
	設備投資(除ソフトウェア)	283	81	110	105	214	-2.5	-25.2	-49.5	5.7	-24.2
	自己資本比率	20.2	21.2	22.3	23.2	24.1					
保険業 (その他の)	経常利益	334	411	349	333	361	20.4	10.6	2.1	21.3	8.3
	設備投資	58	63	78	52	49	-22.7	7.9	23.4	0.6	-16.1
	設備投資(除ソフトウェア)	39	53	62	37	32	-32.3	9.7	27.7	-5.0	-19.2
	自己資本比率	53.1	51.7	49.2	51.2	51.6					

(注) 貸金業等とは、貸金業、クレジットカード業等非預金信用機関をいう。
 金融商品取引業とは、金融商品取引業(第一種金融商品取引業であって有価証券関連業に限る)をいう。
 その他の金商とは、その他の金融商品取引業、商品先物取引業をいう。
 *は前年同期の数値が負数のため、算出できないものである。