

連絡問合せ先
 財務総合政策研究所
 調査統計部調査統計課
 TEL 03-3581-4111
 (内線) 5499
 5325
 直通 03-3581-4187
 財務省ホームページアドレス
<http://www.mof.go.jp/>

平成25年6月3日
 財務省

報道発表

法人企業統計調査結果（平成25年1～3月期）

「四半期別法人企業統計調査」は、我が国の資本金、出資金又は基金（以下、資本金という。）1,000万円以上の営利法人等の仮決算計数を取りまとめたものである。当調査結果から平成25年1～3月期の企業動向（金融業、保険業を除く）をみると、売上高については、製造業、非製造業ともに減収となった。経常利益については、製造業では増益、非製造業では減益となった。また、設備投資については、製造業、非製造業ともに減少となった。

- (注) 1. 営利法人等とは、合名会社、合資会社、合同会社及び株式会社並びに信用金庫、信用金庫連合会、信用協同組合、信用協同組合連合会、労働金庫、労働金庫連合会、農林中央金庫、信用農業協同組合連合会、信用漁業協同組合連合会、信用水産加工業協同組合連合会、生命保険相互会社及び損害保険相互会社をいう。
 2. 平成20年4-6月期調査より金融業、保険業を調査対象に加えた。

[参 考]

この調査は、無作為抽出による標本調査（標本法人の調査結果に基づいて母集団法人の推計値を算出したもの）である。

なお、下表の（ ）書きは、金融業、保険業を除いた数値である。

資 本 金 区 分	1,000万円以上1億円未満	1億円以上10億円未満	10 億 円 以 上	合 計
母集団法人数(社)	1,039,114 (1,027,232)	27,349 (26,107)	6,045 (5,204)	1,072,508 (1,058,543)
標本法人数(社)	12,698 (10,367)	11,536 (10,294)	6,045 (5,204)	30,279 (25,865)
回答法人数(社)	8,245 (6,650)	8,470 (7,470)	5,283 (4,493)	21,998 (18,613)
回 答 率 (%)	64.9 (64.1)	73.4 (72.6)	87.4 (86.3)	72.7 (72.0)

第1表 売上高の推移

(単位：億円、%)

1. 売上高と利益の動向（金融業、保険業を除く）（第1図、第2図）

(1) 売上高（第1表）

売上高は326兆8,637億円で、前年同期(346兆9,980億円)を20兆1,343億円下回り、対前年同期増加率（以下「増加率」という）は△5.8%（前期△6.8%）となった。

業種別にみると、製造業では、化学、金属製品などで増収となったものの、輸送用機械、情報通信機械、食料品などで減収となったことから、製造業全体では△6.6%（同△7.0%）となった。一方、非製造業では、物品賃貸業、電気業などで増収となったものの、サービス業、卸売業、小売業、情報通信業などで減収となったことから、非製造業全体では△5.4%（同△6.7%）となった。

資本金階層別の増加率をみると、10億円以上の階層は△1.2%（同△6.7%）、1億円～10億円の階層は△2.8%（同△3.6%）、1,000万円～1億円の階層は△11.8%（同△8.4%）となった。

(参考) 季節調整済前期比増加率

(単位：%)

区 分	2012(平成24)				2013(平成25)
	1～3	4～6	7～9	10～12	1～3
全 産 業	△ 0.5	△ 3.1	△ 1.6	△ 1.8	0.2
製 造 業	2.0	△ 4.6	△ 2.5	△ 1.8	1.5
非 製 造 業	△ 1.6	△ 2.5	△ 1.1	△ 1.8	△ 0.4

(注) 全産業及び非製造業には金融業、保険業は含まれていない。

区 分	2012(平成24)		4～6		7～9		10～12		2013(平成25)	
	1～3	増加率		増加率		増加率		増加率	1～3	増加率
全 産 業	3,469,980	0.6	3,133,008	△ 1.0	3,162,444	△ 4.4	3,209,208	△ 6.8	3,268,637	△ 5.8
製 造 業	1,046,903	1.8	959,416	5.0	967,660	△ 5.6	964,475	△ 7.0	977,453	△ 6.6
食 料 品	107,693	△ 0.4	118,912	8.8	121,948	1.9	128,212	2.1	100,285	△ 6.9
化 学	93,987	△ 9.8	100,742	5.4	96,512	0.7	100,455	2.9	97,232	3.5
石 油 ・ 石 炭	50,562	8.6	48,834	6.9	44,767	△10.4	50,643	△ 0.0	49,012	△ 3.1
鉄 鋼	45,624	△ 0.7	42,610	△ 2.2	44,340	△ 4.1	38,609	△15.9	39,359	△13.7
金 属 製 品	44,331	△ 2.0	45,813	26.4	49,361	12.6	46,439	0.4	46,923	5.8
は ん 用 機 械	18,183	20.2	16,202	5.2	16,157	△ 1.8	15,083	△ 3.9	16,915	△ 7.0
生 産 用 機 械	59,954	△ 2.2	56,054	13.4	57,302	4.0	52,247	0.4	59,974	0.0
業 務 用 機 械	40,036	1.6	36,790	6.4	36,781	△ 6.1	34,605	△ 2.7	38,624	△ 3.5
電 気 機 械	73,113	△18.1	60,880	△15.2	67,320	△13.9	62,510	△18.6	72,208	△ 1.2
情 報 通 信 機 械	99,849	0.8	79,504	△ 6.3	84,604	△15.0	83,664	△ 9.9	86,679	△13.2
輸 送 用 機 械	192,932	22.5	157,397	26.4	159,687	△ 8.9	150,821	△16.7	169,951	△11.9
非 製 造 業	2,423,077	0.0	2,173,592	△ 3.4	2,194,784	△ 3.8	2,244,733	△ 6.7	2,291,184	△ 5.4
建 設 業	284,861	2.5	218,215	7.0	222,726	2.4	234,277	2.1	273,182	△ 4.1
卸 売 業、小 売 業	1,231,115	△ 4.4	1,184,623	△ 7.7	1,202,046	△ 3.7	1,246,168	△ 6.4	1,204,513	△ 2.2
不 動 産 業	87,749	△ 2.5	67,517	△ 1.4	69,247	△ 2.1	70,196	△ 4.3	78,461	△10.6
物 品 賃 貸 業	29,891	3.2	28,939	2.9	30,547	8.2	30,695	6.9	30,464	1.9
情 報 通 信 業	174,805	6.6	134,690	△ 0.3	132,229	△ 6.8	130,041	△ 7.3	151,500	△13.3
運 輸 業、郵 便 業	147,091	6.2	148,175	2.9	136,484	△11.9	138,056	△11.0	139,380	△ 5.2
電 気 業	51,094	11.4	43,769	10.4	51,291	9.3	46,525	7.0	51,268	0.3
サ ー ビ ス 業	385,662	6.4	321,580	△ 0.5	325,544	△ 6.7	321,119	△14.9	331,738	△14.0
資 本 金 別										
10 億 円 以 上	1,438,190	3.3	1,341,025	3.8	1,364,088	△ 4.1	1,353,247	△ 6.7	1,420,736	△ 1.2
1 億 円 ～ 10 億 円	631,502	6.4	569,948	5.1	581,403	△ 2.7	587,303	△ 3.6	613,523	△ 2.8
1,000 万 円 ～ 1 億 円	1,400,288	△ 4.4	1,222,035	△ 8.2	1,216,953	△ 5.5	1,268,658	△ 8.4	1,234,378	△11.8

(注) 1. 増加率は対前年同期増加率である。
 2. 全産業及び非製造業には金融業、保険業は含まれていない。
 3. 平成21年4-6月期調査から業種分類を改定し、旧分類の「一般機械」と「精密機械」の一部を「はん用機械」、「生産用機械」、「業務用機械」に再編するなどした。
 ※「政府統計の総合窓口(e-Stat)」ホームページの「時系列データ」(<http://www.e-stat.go.jp/SG1/estat/GL02100104.do?tocd=00350600>)では、新分類「生産用機械」の平成21年1-3月期調査以前の計数は、旧分類「一般機械」の計数を接続させております。同様に、新分類「業務用機械」の平成21年1-3月期調査以前の計数は、旧分類「精密機械」の計数を接続させております。

第2表 経常利益の推移

(単位：億円、%)

区 分	2012(平成24)		4~6		7~9		10~12		2013(平成25)	
	1~3	増加率		増加率		増加率		増加率	1~3	増加率
全 産 業	137,049	9.3	126,461	11.5	104,536	6.3	127,901	7.9	145,278	6.0
製 造 業	39,879	3.6	39,840	2.7	31,100	△ 2.1	43,886	21.4	51,170	28.3
食 料 品	2,310	84.0	5,051	△ 4.3	4,647	△ 1.8	5,758	0.1	2,216	△ 4.1
化 学	5,867	△ 12.5	9,121	△ 8.1	5,360	△ 42.2	9,134	25.9	7,523	28.2
石 油・石 炭	1,139	△ 69.6	△ 1,515	△ 197.7	369	*	675	108.0	1,735	52.4
鉄 鋼	64	△ 92.9	210	△ 89.8	119	△ 85.8	140	△ 81.5	995	1,459.5
金 属 製 品	1,810	△ 5.5	1,641	327.6	2,095	12.6	1,783	5.7	2,598	43.5
はん用機械	1,242	27.8	676	2.3	687	145.9	516	△ 4.8	1,198	△ 3.5
生産用機械	3,412	△ 6.3	3,480	△ 0.3	1,949	40.8	1,813	△ 24.7	4,316	26.5
業務用機械	3,970	34.1	1,930	△ 29.6	1,810	△ 33.8	1,879	16.1	3,088	△ 22.2
電気機械	2,057	△ 51.2	1,901	△ 51.3	919	△ 66.9	2,807	△ 6.4	3,426	66.5
情報通信機械	3,496	4.3	408	△ 75.5	681	25.5	1,215	*	3,303	△ 5.5
輸送用機械	8,286	207.6	9,243	1,050.9	7,279	128.8	7,044	37.3	11,102	34.0
非 製 造 業	97,170	11.8	86,621	16.0	73,437	10.2	84,015	2.0	94,107	△ 3.2
建 設 業	14,744	17.1	4,868	60.2	2,943	26.6	7,090	57.4	14,064	△ 4.6
卸売業、小売業	37,306	10.3	24,675	△ 2.0	27,627	16.7	25,961	△ 7.3	33,949	△ 9.0
不 動 産 業	6,065	△ 17.2	8,883	45.6	6,096	10.4	10,692	46.4	8,597	41.7
物品賃貸業	1,762	4.3	1,775	4.3	1,858	△ 11.4	1,943	△ 0.3	1,640	△ 6.9
情報通信業	15,623	35.8	13,385	12.1	10,010	△ 7.5	10,394	△ 2.2	14,622	△ 6.4
運輸業、郵便業	2,142	84.6	9,468	56.3	8,182	8.7	8,024	△ 11.7	2,038	△ 4.9
電 気 業	△ 6,040	△ 32,909.3	△ 3,886	△ 3,060.9	△ 1,110	*	△ 2,131	*	△ 5,853	*
サ ー ビ ス 業	19,591	33.7	23,214	39.4	14,776	11.3	18,230	△ 18.1	20,319	3.7
資 本 金 別										
10 億 円 以 上	60,576	△ 0.1	70,160	△ 2.7	60,265	12.3	68,223	19.6	69,895	15.4
1 億 円 ~ 10 億 円	22,120	13.5	17,426	18.0	17,270	△ 7.7	20,653	2.0	24,362	10.1
1,000 万円 ~ 1 億 円	54,354	20.0	38,875	46.5	27,001	3.9	39,025	△ 5.4	51,021	△ 6.1

(2) 経常利益（金融業、保険業を除く）（第2表）

経常利益は14兆5,278億円で、前年同期（13兆7,049億円）を8,229億円上回り、増加率は6.0%（前期7.9%）となった。

業種別にみると、製造業では、業務用機械、情報通信機械、食料品などで減益となったものの、輸送用機械、化学、電気機械などで増益となったことから、製造業全体では28.3%（同21.4%）となった。一方、非製造業では、不動産業、サービス業などで増益となったものの、卸売業、小売業、情報通信業、建設業などで減益となったことから、非製造業全体では△3.2%（同2.0%）となった。

資本階層別の増加率をみると、10億円以上の階層は15.4%（同19.6%）、1億円～10億円の階層は10.1%（同2.0%）、1,000万円～1億円の階層は△6.1%（同△5.4%）となった。

(参考) 営業利益の推移

(単位：億円、%)

区 分	2012(平成24)		4~6		7~9		10~12		2013(平成25)	
	1~3	増加率		増加率		増加率		増加率	1~3	増加率
全 産 業	117,909	3.3	102,927	14.2	91,351	△ 5.9	106,084	△ 5.5	120,695	2.4
製 造 業	27,630	△ 7.0	27,122	11.0	25,809	△ 9.9	29,829	△ 0.9	36,369	31.6
非 製 造 業	90,279	6.9	75,804	15.4	65,542	△ 4.3	76,254	△ 7.2	84,325	△ 6.6

(注) 全産業及び非製造業には金融業、保険業は含まれていない。

(参考) 季節調整済前期比増加率（経常利益）

(単位：%)

区 分	2012(平成24)				2013(平成25)
	1~3	4~6	7~9	10~12	1~3
全 産 業	7.7	△ 2.2	△ 1.0	3.8	4.9
製 造 業	10.1	△ 2.9	0.1	15.2	13.6
非 製 造 業	6.7	△ 1.9	△ 1.4	△ 1.2	0.4

(注) 全産業及び非製造業には金融業、保険業は含まれていない。

(注) 1. 増加率は対前年同期増加率である。なお、*印は前年同期の経常利益が負数のため算出できないものである。
 2. 全産業及び非製造業には金融業、保険業は含まれていない。
 3. 平成21年4~6月期調査から業種分類を改定し、旧分類の「一般機械」と「精密機械」の一部を「はん用機械」、「生産用機械」、「業務用機械」に再編するなどした。
 ※「政府統計の総合窓口(e-Stat)」ホームページの「時系列データ」(<http://www.e-stat.go.jp/SG1/estat/GL02100104.do?tocd=00350600>)では、新分類「生産用機械」の平成21年1~3月期調査以前の計数は、旧分類「一般機械」の計数を接続させております。同様に、新分類「業務用機械」の平成21年1~3月期調査以前の計数は、旧分類「精密機械」の計数を接続させております。

第3表 売上高経常利益率の推移

(単位:%)

(3) 利益率（金融業、保険業を除く）（第3表）

売上高経常利益率は4.4%（前年同期3.9%、前期4.0%）となった。

業種別にみると、製造業は5.2%（前年同期3.8%、前期4.6%）、非製造業は4.1%（前年同期4.0%、前期3.7%）となった。

区 分	2012(平成24) 1～3	4～6	7～9	10～12	2013(平成25) 1～3
全 産 業	3.9	4.0	3.3	4.0	4.4
製 造 業	3.8	4.2	3.2	4.6	5.2
食 料 品	2.1	4.2	3.8	4.5	2.2
化 学	6.2	9.1	5.6	9.1	7.7
石 油 ・ 石 炭	2.3	△ 3.1	0.8	1.3	3.5
鉄 鋼	0.1	0.5	0.3	0.4	2.5
金 属 製 品	4.1	3.6	4.2	3.8	5.5
は ん 用 機 械	6.8	4.2	4.3	3.4	7.1
生 産 用 機 械	5.7	6.2	3.4	3.5	7.2
業 務 用 機 械	9.9	5.2	4.9	5.4	8.0
電 気 機 械	2.8	3.1	1.4	4.5	4.7
情 報 通 信 機 械	3.5	0.5	0.8	1.5	3.8
輸 送 用 機 械	4.3	5.9	4.6	4.7	6.5
非 製 造 業	4.0	4.0	3.3	3.7	4.1
建 設 業	5.2	2.2	1.3	3.0	5.1
卸 売 業、小 売 業	3.0	2.1	2.3	2.1	2.8
不 動 産 業	6.9	13.2	8.8	15.2	11.0
物 品 賃 貸 業	5.9	6.1	6.1	6.3	5.4
情 報 通 信 業	8.9	9.9	7.6	8.0	9.7
運 輸 業、郵 便 業	1.5	6.4	6.0	5.8	1.5
電 気 業	△ 11.8	△ 8.9	△ 2.2	△ 4.6	△ 11.4
サ ー ビ ス 業	5.1	7.2	4.5	5.7	6.1
資 本 金 別					
10 億 円 以 上	4.2	5.2	4.4	5.0	4.9
1 億 円 ～ 10 億 円	3.5	3.1	3.0	3.5	4.0
1,000 万 円 ～ 1 億 円	3.9	3.2	2.2	3.1	4.1

(注) 1. 全産業及び非製造業には金融業、保険業は含まれていない。
 2. 平成21年4-6月期調査から業種分類を改定し、旧分類の「一般機械」と「精密機械」の一部を「はん用機械」、「生産用機械」、「業務用機械」に再編するなどした。
 ※「政府統計の総合窓口(e-Stat)」ホームページの「時系列データ」(<http://www.e-stat.go.jp/SGI/estat/GL02100104.do?tocd=00350600>)では、新分類「生産用機械」の平成21年1-3月期調査以前の計数は、旧分類「一般機械」の計数を接続させております。同様に、新分類「業務用機械」の平成21年1-3月期調査以前の計数は、旧分類「精密機械」の計数を接続させております。

第4表 設備投資の推移

(単位：億円、%)

2. 投資の動向（金融業、保険業を除く）（第3図）

(1) 設備投資（第4表）

設備投資額は11兆3,928億円で、増加率は△3.9%（前期△8.7%）となった。業種別にみると、製造業では、輸送用機械、化学、石油・石炭などで増加したものの、電気機械、鉄鋼、生産用機械などで減少したことから、製造業全体では△8.3%（同△9.6%）となった。一方、非製造業では、物品賃貸業、卸売業、小売業、不動産業などで増加したものの、情報通信業、サービス業、運輸業、郵便業などで減少したことから、非製造業全体では△1.5%（同△8.2%）となった。

資本金階層別の増加率をみると、10億円以上の階層は△4.9%（同△1.9%）、1億円～10億円の階層は△1.4%（同△6.8%）、1,000万円～1億円の階層は△2.7%（同△22.1%）となった。

なお、ソフトウェア投資額は1兆1,532億円で、増加率は9.7%（同△22.9%）となり、ソフトウェア投資額を除いた設備投資額は10兆2,396億円で、増加率は△5.2%（同△7.2%）となった。

(参考) 季節調整済前期比増加率（ソフトウェアを除く）

区分	2012(平成24)				2013(平成25)	
	1～3	4～6	7～9	10～12	1～3	増加率
全産業	△ 3.3	△ 1.2	△ 4.1	0.8	△ 0.9	
製造業	0.4	0.3	△ 5.8	△ 4.3	△ 1.1	
非製造業	△ 5.3	△ 2.1	△ 3.1	3.7	△ 0.9	

(注) 全産業及び非製造業には金融業、保険業は含まれていない。

区分	2012(平成24)				2013(平成25)					
	1～3	増加率	4～6	増加率	7～9	増加率	10～12	増加率	1～3	増加率
全産業	118,545 (108,037)	3.3 (3.5)	83,092 (75,265)	7.7 (6.6)	88,062 (79,997)	2.2 (2.4)	90,767 (83,137)	△ 8.7 (△ 7.2)	113,928 (102,396)	△ 3.9 (△ 5.2)
製造業	42,007 (38,866)	3.8 (3.5)	31,390 (28,872)	14.7 (13.9)	33,319 (30,669)	0.5 (0.1)	30,556 (28,130)	△ 9.6 (△ 9.3)	38,519 (34,859)	△ 8.3 (△ 10.3)
食料品	4,153	△ 25.0	3,041	△ 6.9	3,285	22.0	3,419	9.4	3,371	△ 18.8
化学	4,916	△ 11.6	3,822	28.1	4,597	13.8	4,523	5.9	5,337	8.6
石油・石炭	398	63.1	504	136.4	381	11.3	503	111.9	444	11.5
鉄鋼	3,627	△ 4.1	1,543	△ 20.5	1,660	△ 32.1	1,934	△ 30.4	2,805	△ 22.7
金属製品	1,815	61.9	1,842	109.9	1,786	23.4	1,198	0.1	1,470	△ 19.0
はん用機械	411	15.7	369	3.0	394	△ 15.4	370	△ 22.7	394	△ 4.0
生産用機械	2,826	67.9	1,833	55.3	1,862	7.8	2,215	44.3	2,042	△ 27.7
業務用機械	1,696	△ 0.9	1,348	9.3	1,358	△ 0.1	1,229	△ 19.1	1,364	△ 19.6
電気機械	4,341	31.7	2,803	23.1	2,942	△ 5.2	2,188	△ 13.6	2,995	△ 31.0
情報通信機械	4,358	△ 14.3	4,365	0.3	3,614	△ 21.5	2,791	△ 29.6	3,757	△ 13.8
輸送用機械	6,332	17.3	3,957	17.4	5,211	21.5	4,456	1.4	6,875	8.6
非製造業	76,538 (69,172)	3.0 (3.4)	51,703 (46,393)	3.9 (2.4)	54,744 (49,329)	3.3 (3.9)	60,211 (55,007)	△ 8.2 (△ 6.0)	75,409 (67,538)	△ 1.5 (△ 2.4)
建設業	3,843	33.0	2,953	△ 21.0	2,571	18.7	3,131	△ 30.7	3,137	△ 18.4
卸売業、小売業	12,088	△ 6.9	11,858	△ 3.6	11,834	10.8	14,262	△ 1.6	13,588	12.4
不動産業	5,810	21.7	3,413	3.5	3,498	△ 18.7	4,315	△ 15.6	5,985	3.0
物品賃貸業	3,190	△ 23.3	3,196	7.4	3,238	7.8	3,396	0.2	4,808	50.7
情報通信業	14,568	2.1	8,325	15.6	10,169	13.0	9,809	△ 12.7	13,021	△ 10.6
運輸業、郵便業	14,516	1.6	7,099	10.4	7,398	4.0	8,390	15.8	13,440	△ 7.4
電気業	8,303	△ 5.9	5,076	11.6	5,531	△ 7.0	6,053	1.0	8,269	△ 0.4
サービス業	12,232	20.8	8,396	5.3	8,932	△ 6.6	8,555	△ 27.4	10,947	△ 10.5
資本金別										
10億円以上	74,455	3.7	48,369	6.0	52,167	1.1	53,829	△ 1.9	70,813	△ 4.9
1億円～10億円	17,438	6.5	12,888	20.1	14,011	2.2	13,551	△ 6.8	17,196	△ 1.4
1,000万円～1億円	26,653	0.3	21,835	5.0	21,884	4.8	23,387	△ 22.1	25,920	△ 2.7

(注) 1. 設備投資とは、有形固定資産（土地の購入費を除き、整地費・造成費を含む）及びソフトウェアの新設額である。

2. 増加率は対前年同期増加率である。

3. ソフトウェア投資額を含む。（ ）書きは、ソフトウェア投資額を除いたものである。

4. 全産業及び非製造業には金融業、保険業は含まれていない。

5. 平成21年4-6月期調査から業種分類を改定し、旧分類の「一般機械」と「精密機械」の一部を「はん用機械」、「生産用機械」、「業務用機械」に再編するなどした。

※「政府統計の総合窓口(e-Stat)」ホームページの「時系列データ」(<http://www.e-stat.go.jp/SG1/estat/GL02100104.do?toed=00350600>)では、新分類「生産用機械」の平成21年1-3月期調査以前の計数は、旧分類「一般機械」の計数を接続させております。同様に、新分類「業務用機械」の平成21年1-3月期調査以前の計数は、旧分類「精密機械」の計数を接続させております。

(参考表 1) 設備投資の推移

(参考)

「リース取引に関する会計基準」の改正(注)以前は、ファイナンス・リースにおけるリース物件については、貸し手側では固定資産として計上され、借り手側ではオフバランス処理されることが多かったが、同基準の改正により、貸し手側では流動資産に計上され、借り手側では固定資産に計上されることとなった。

法人企業統計調査では、有形固定資産及びソフトウェアの新設額を設備投資として扱っているため、設備投資の計数には、上記会計基準の改正も影響していると考えられる。よって、全産業から貸し手側であるリース業を除いた計数を参考表1として示す。

今回調査においては、固定資産が増加した法人に対して、上記会計基準の適用状況について調査を行った。調査結果は参考表2のとおりである。

(注) 1. 改正後(新)「リース取引に関する会計基準」は、平成20年4月1日以後開始する事業年度より適用。ただし、平成19年4月1日以後開始する事業年度から適用することができる。
2. 上記にかかわらず、四半期財務諸表に関しては、平成21年4月1日以後開始する事業年度より適用。ただし、平成20年4月1日以後開始する事業年度から適用することができる。

(単位: 億円、%)

区 分	2012(平成24)						2013(平成25)			
	1~3	増加率	4~6	増加率	7~9	増加率	10~12	増加率	1~3	増加率
全 産 業 (リース業を除く)	116,633	4.3	81,224	8.4	86,214	2.1	88,546	△ 8.8	110,391	△ 5.4
非 製 造 業 (リース業を除く)	74,626	4.6	49,834	4.9	52,895	3.2	57,990	△ 8.3	71,871	△ 3.7
リ ー ス 業	1,912	△ 35.0	1,868	△ 16.8	1,848	3.8	2,221	△ 6.6	3,538	85.1
資 本 金 別 (リース業を除く)										
10 億 円 以 上	73,457	5.6	47,276	6.9	51,143	1.3	52,820	△ 1.3	68,326	△ 7.0
1 億 円 ~ 10 億 円	16,948	6.5	12,337	18.9	13,434	1.9	12,890	△ 7.8	16,513	△ 2.6
1,000 万 円 ~ 1 億 円	26,228	△ 0.3	21,611	6.5	21,637	4.5	22,836	△ 22.7	25,551	△ 2.6

(注) 1. 設備投資とは、有形固定資産(土地の購入費を除き、整地費・造成費を含む)及びソフトウェアの新設額である。
2. 増加率は対前年同期増加率である。
3. 全産業及び非製造業には金融業、保険業は含まれていない。

(参考表 2) 「リース取引に関する会計基準」の適用状況表

(単位: 社)

区 分	母集団法人数	固定資産の増加額あり		固定資産の増加額なし
		適用した	適用していない	
全 産 業	1,058,543	26,793	247,278	784,472
製 造 業	181,701	8,190	56,621	116,890
非 製 造 業	876,842	18,603	190,657	667,582
資 本 金 別				
10 億 円 以 上	5,204	2,152	2,794	258
1 億 円 ~ 10 億 円	26,107	4,070	14,887	7,150
1,000 万 円 ~ 1 億 円	1,027,232	20,571	229,597	777,064

(注) 1. 平成25年1~3月期調査において、固定資産の増加額を記入した法人に、その増加額がリース取引に関する会計基準の適用によるものかを調査したものである。
2. 全産業及び非製造業には金融業、保険業は含まれていない。

(2) 在庫投資 (第5表)

在庫投資額は△5兆4,763億円 (前年同期△6兆5,208億円) となった。

業種別にみると、製造業の投資額は△1兆5,189億円 (同△1兆9,450億円)、非製造業の投資額は△3兆9,575億円 (同△4兆5,759億円) となった。

また、在庫率は7.6% (同7.3%) となった。

第5表 在庫投資と在庫率の推移

(単位: 億円、%)

区 分	2012(平成24)		4~6		7~9		10~12		2013(平成25)	
	1~3	増加額		増加額		増加額		増加額	1~3	増加額
全 産 業	△ 65,208	△ 15,118	10,784	△ 32,670	△ 1,183	△ 15,669	43,191	1,286	△ 54,763	10,445
{ 製品・商品 仕掛品 原材料	△ 24,862	△ 4,983	13,460	△ 5,352	△ 10,010	△ 11,110	17,149	1,367	△ 26,288	△ 1,426
	△ 37,992	△ 7,666	△ 238	△ 15,948	9,866	△ 4,886	23,530	3,276	△ 31,257	6,735
	△ 2,355	△ 2,470	△ 2,438	△ 11,370	△ 1,038	326	2,512	△ 3,357	2,781	5,136
製 造 業	△ 19,450	△ 9,166	10,723	△ 17,146	△ 2,898	△ 4,220	7,571	△ 4	△ 15,189	4,261
非 製 造 業	△ 45,759	△ 5,952	61	△ 15,524	1,715	△ 11,449	35,620	1,290	△ 39,575	6,184
建 設 業	△ 13,999	4,390	△ 1,969	458	6,622	△ 1,027	14,076	3,594	△ 15,597	△ 1,598
卸 売 業、小 売 業	△ 14,421	△ 1,895	8,633	830	△ 7,871	△ 7,567	16,479	△ 1,061	△ 13,411	1,010
不 動 産 業	△ 7,541	△ 4,373	△ 1,199	△ 2,651	△ 629	△ 4,687	408	1,414	△ 2,184	5,357
在 庫 率	7.3		8.0		8.1		8.2		7.6	

- (注) 1. 増加額は対前年同期増加額である。
 2. 在庫率 = $\frac{\text{棚卸資産(期末)}}{\text{売上高} \times 4} \times 100$
 3. 在庫投資 = 調査対象期間中の棚卸資産増加額
 4. 全産業及び非製造業には金融業、保険業は含まれていない。

3. 資金事情（金融業、保険業を除く）（第6表）

受取手形・売掛金は202兆1,040億円（増加率△8.3%）、支払手形・買掛金は158兆2,422億円（同△9.1%）となった。

短期借入金は141兆9,983億円（同△7.4%）、長期借入金は245兆7,783億円（同△1.5%）となった。

現金・預金は149兆7,400億円（同△2.3%）、有価証券は23兆2,254億円（同△0.8%）となった。

また、手元流動性は12.9%（前年同期12.4%）となった。

第6表 資金関連項目の推移（全産業）

（単位：億円、%）

区 分	2012(平成24)		4～6		7～9		10～12		2013(平成25)	
	1～3	増加率		増加率		増加率		増加率	1～3	増加率
受取手形・売掛金	2,204,933	△ 4.4	1,909,357	△ 1.1	1,914,549	△ 2.0	1,961,828	△ 7.0	2,021,040	△ 8.3
支払手形・買掛金	1,740,337	7.1	1,529,286	△ 0.8	1,526,514	△ 0.2	1,564,581	△ 7.2	1,582,422	△ 9.1
短期借入金	1,533,644	△ 5.3	1,413,802	△ 7.4	1,420,008	△ 6.3	1,462,449	△ 5.9	1,419,983	△ 7.4
長期借入金	2,494,173	△ 3.6	2,425,096	△ 3.6	2,442,337	△ 3.6	2,441,490	△ 3.8	2,457,783	△ 1.5
現金・預金	1,532,824	△ 2.1	1,413,949	△ 0.9	1,472,342	2.7	1,422,409	△ 3.1	1,497,400	△ 2.3
有 価 証 券	234,067	△ 0.5	226,679	△ 6.3	225,951	△ 8.2	220,139	△ 13.3	232,254	△ 0.8
手元流動性	12.4		13.3		13.3		12.9		12.9	

- (注) 1. 受取手形・売掛金、支払手形・買掛金、短期借入金、長期借入金、現金・預金、有価証券は期末残高である。
 2. 有価証券は流動資産中の有価証券である。
 3. 増加率は対前年同期増加率である。
 4. 手元流動性 = $\frac{\text{現金・預金} + \text{有価証券}(\text{期首・期末平均})}{\text{売上高} \times 4} \times 100$
 5. 全産業には金融業、保険業は含まれていない。

4. 自己資本比率（金融業、保険業を除く）（第7表、第4図）

自己資本比率は38.3%（前年同期36.2%）となった。

第7表 自己資本比率の推移

（単位：%）

区 分	2012(平成24)				2013(平成25)
	1～3	4～6	7～9	10～12	1～3
全 産 業	36.2	37.6	37.9	37.8	38.3
資 本 金 別					
10 億 円 以 上	41.5	42.1	42.5	42.0	42.2
1 億 円 ～ 10 億 円	33.6	34.4	35.1	35.7	37.2
1,000 万円 ～ 1 億円	29.4	31.4	31.4	31.8	32.6

- (注) 1. 自己資本比率 = $\frac{\text{純資産} - \text{新株予約権}}{\text{総資本}} \times 100$
 2. 全産業には金融業、保険業は含まれていない。

第8表 経常利益の推移

(単位：億円、%)

5. 経常利益（金融業、保険業を含む）（第8表）

全産業（金融業、保険業を含む）の経常利益は17兆2,714億円で、前年同期（15兆9,713億円）を1兆3,001億円上回り、増加率は8.1%となった。

金融業、保険業の経常利益は2兆7,436億円で、前年同期（2兆2,664億円）を4,772億円上回り、増加率は21.1%となった。

金融業、保険業を業種別にみると、金融商品取引業、生命保険業、その他の金商などで増益となり、貸金業等、その他の保険業で減益となった。

全産業（金融業、保険業を含む）の資本金階層別の増加率をみると、10億円以上の階層は16.2%、1億円～10億円の階層は12.7%、1,000万円～1億円の階層は△6.1%となった。

金融業、保険業の資本金階層別の増加率をみると、10億円以上の階層は18.5%、1億円～10億円の階層は156.7%、1,000万円～1億円の階層は赤字縮小となった。

区 分	2012(平成24)				2013(平成25)						
	1～3	増加率	4～6	増加率	7～9	増加率	10～12	増加率	1～3	増加率	
全産業 (金融業、保険業を含む)	159,713	27.4	151,004	8.6	125,906	5.9	157,702	13.9	172,714	8.1	
金融業、保険業	22,664	*	24,543	△ 4.4	21,370	4.1	29,801	49.3	27,436	21.1	
銀行業	11,070	174.2	14,879	△ 2.0	10,156	△ 33.4	17,473	64.4	11,915	7.6	
貸金業等	2,198	*	2,873	42.3	4,307	*	2,138	△ 23.7	474	△ 78.4	
金融商品取引業	1,450	*	577	3.1	336	83.0	1,070	*	3,916	170.1	
その他の金商	△ 489	△ 150.8	1,067	29.5	1,066	39.5	1,499	19.1	854	*	
生命保険業	7,259	1,526.6	4,329	△ 12.6	5,204	7.0	5,100	△ 27.1	8,974	23.6	
損害保険業	877	*	438	△ 75.2	△ 4	*	2,247	*	1,026	16.9	
その他の保険業	299	40.2	381	7.1	304	△ 2.8	274	△ 15.1	277	△ 7.3	
全産業 (金融業、保険業を含む)	資 本 金 別										
	10 億 円 以 上	82,895	39.1	92,392	△ 3.7	81,489	11.8	96,842	28.8	96,352	16.2
	1 億 円 ～ 10 億 円	22,507	15.8	18,692	18.0	17,939	△ 6.0	21,600	2.7	25,354	12.7
	1,000 万 円 ～ 1 億 円	54,311	17.3	39,921	46.2	26,478	△ 1.7	39,260	△ 7.1	51,008	△ 6.1
金 融 業 、 保 険 業	資 本 金 別										
	10 億 円 以 上	22,319	*	22,231	△ 6.7	21,223	10.5	28,619	57.5	26,457	18.5
	1 億 円 ～ 10 億 円	387	*	1,266	18.3	669	77.7	947	19.2	993	156.7
	1,000 万 円 ～ 1 億 円	△ 42	△ 104.1	1,046	36.3	△ 523	△ 155.2	235	△ 76.6	△ 14	*

(注) 1. 増加率は対前年同期増加率である。なお、*印は前年同期の経常利益が負数のため算出できないものである。
 2. 貸金業等とは、貸金業、クレジットカード業等非預金信用機関をいう。
 3. 金融商品取引業とは、金融商品取引業（第一種金融商品取引業であって有価証券関連業に限る）をいう。
 4. その他の金商とは、その他の金融商品取引業、商品先物取引業をいう。

第9表 設備投資の推移

(単位：億円、%)

区 分	2012(平成24)		4~6		7~9		10~12		2013(平成25)		
	1~3	増加率		増加率		増加率		増加率	1~3	増加率	
全産業 (金融業、保険業を含む)	124,719 (111,205)	3.0 (3.5)	86,547 (76,732)	7.2 (6.2)	92,573 (82,060)	2.2 (2.5)	94,798 (85,000)	△ 8.7 (△7.4)	120,234 (105,528)	△ 3.6 (△5.1)	
金融業、保険業	6,173 (3,168)	△ 3.7 (3.7)	3,454 (1,467)	△ 4.7 (△ 7.9)	4,511 (2,063)	2.9 (6.3)	4,031 (1,864)	△ 7.9 (△16.6)	6,305 (3,132)	2.1 (△ 1.1)	
銀行業	3,834	1.1	2,222	5.1	2,564	△ 1.3	2,411	△ 5.9	3,920	2.3	
貸金業等	618	△ 23.0	351	△ 16.5	465	△ 5.1	497	3.7	717	16.2	
金融商品取引業	259	△ 10.7	127	△ 34.4	189	△ 27.2	156	△ 13.3	183	△ 29.4	
その他の金商	112	△ 2.1	116	41.4	142	38.3	109	△ 16.5	153	36.9	
生命保険業	885	△ 8.7	426	△ 24.8	820	18.0	497	△ 23.5	843	△ 4.7	
損害保険業	418	15.2	176	△ 9.7	293	40.2	301	△ 4.8	414	△ 0.8	
その他の保険業	49	△ 40.4	37	△ 31.3	38	28.5	62	5.8	75	52.4	
全産業 (金融業、 保険業を含む)	資 本 金 別										
	10 億 円 以 上	80,367	3.1	51,649	5.2	56,504	1.3	57,564	△ 2.5	76,865	△ 4.4
	1 億 円 ~ 10 億 円	17,611	6.6	12,991	20.0	14,137	2.2	13,717	△ 6.5	17,345	△ 1.5
	1,000 万 円 ~ 1 億 円	26,740	0.2	21,907	5.0	21,932	4.8	23,518	△ 21.8	26,024	△ 2.7
金融業、 保険業	資 本 金 別										
	10 億 円 以 上	5,913	△ 3.9	3,280	△ 5.4	4,337	3.2	3,735	△ 10.6	6,052	2.4
	1 億 円 ~ 10 億 円	173	25.2	103	17.0	126	△ 0.7	166	28.7	149	△ 13.9
	1,000 万 円 ~ 1 億 円	88	△ 27.8	71	3.3	48	△ 12.9	130	89.4	104	18.8

(注) 1. 設備投資とは、有形固定資産（土地の購入費を除き、整地費・造成費を含む）及びソフトウェアの新設額である。
 2. 増加率は対前年同期増加率である。
 3. ソフトウェア投資額を含む。（ ）書きは、ソフトウェア投資額を除いたものである。
 4. 貸金業等とは、貸金業、クレジットカード業等非預金信用機関をいう。
 5. 金融商品取引業とは、金融商品取引業（第一種金融商品取引業であって有価証券関連業に限る）をいう。
 6. その他の金商とは、その他の金融商品取引業、商品先物取引業をいう。

6. 設備投資（金融業、保険業を含む）（第9表）

全産業（金融業、保険業を含む）の設備投資額は12兆234億円で、増加率は△3.6%となった。

金融業、保険業の設備投資額は6,305億円で、増加率は2.1%となった。

金融業、保険業を業種別にみると、貸金業等、銀行業、その他の金商などで増加し、金融商品取引業、生命保険業、損害保険業で減少した。

全産業（金融業、保険業を含む）の資本金階層別の増加率をみると、10億円以上の階層は△4.4%、1億円～10億円の階層は△1.5%、1,000万円～1億円の階層は△2.7%となった。

金融業、保険業の資本金階層別の増加率をみると、10億円以上の階層は2.4%、1億円～10億円の階層は△13.9%、1,000万円～1億円の階層は18.8%となった。

なお、全産業（金融業、保険業を含む）のソフトウェア投資額は1兆4,705億円で、増加率は8.8%となり、ソフトウェア投資額を除いた設備投資額は10兆5,528億円で、増加率は△5.1%となった。

金融業、保険業のソフトウェア投資額は3,173億円で、増加率は5.6%となり、ソフトウェア投資額を除いた設備投資額は3,132億円で、増加率は△1.1%となった。

第10表 自己資本比率の推移

(単位：%)

7. 自己資本比率（金融業、保険業を含む）（第10表）

全産業（金融業、保険業を含む）では、自己資本比率は18.5%（前年同期17.7%）となった。

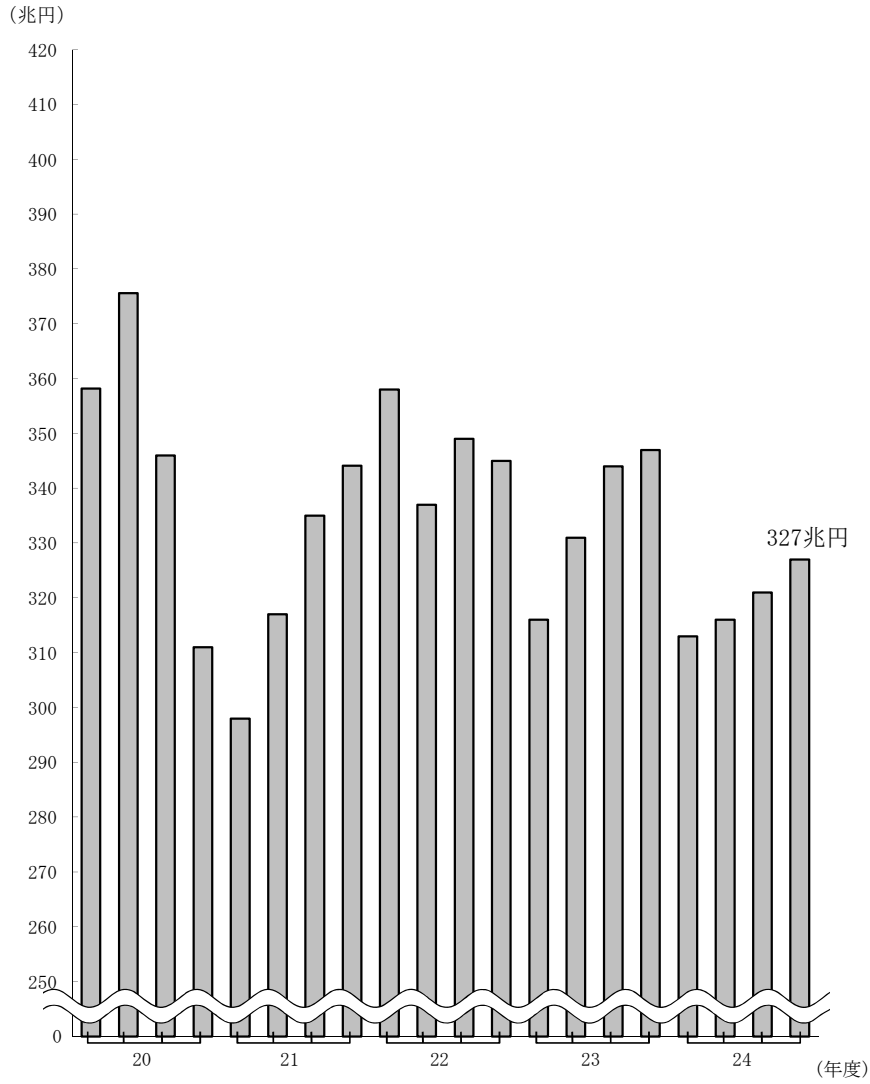
金融業、保険業では、自己資本比率は5.8%（同5.3%）となった。

区 分		2012(平成24)				2013(平成25)
		1～3	4～6	7～9	10～12	1～3
全産業 (金融業、保険業を含む)		17.7	17.9	18.1	18.1	18.5
金融業、保険業		5.3	5.1	5.3	5.4	5.8
全産業 (金融業、 保険業を含む)	資 本 金 別					
	10 億 円 以 上	14.7	14.8	15.1	14.9	15.2
	1 億 円 ～ 10 億 円	28.4	28.9	29.5	30.0	31.5
	1,000 万円 ～ 1 億 円	28.4	30.0	30.0	30.5	31.1
金 融 業、 保 険 業	資 本 金 別					
	10 億 円 以 上	5.1	5.0	5.1	5.2	5.6
	1 億 円 ～ 10 億 円	9.2	9.2	9.4	9.7	10.3
	1,000 万円 ～ 1 億 円	12.9	10.3	10.2	10.6	10.1

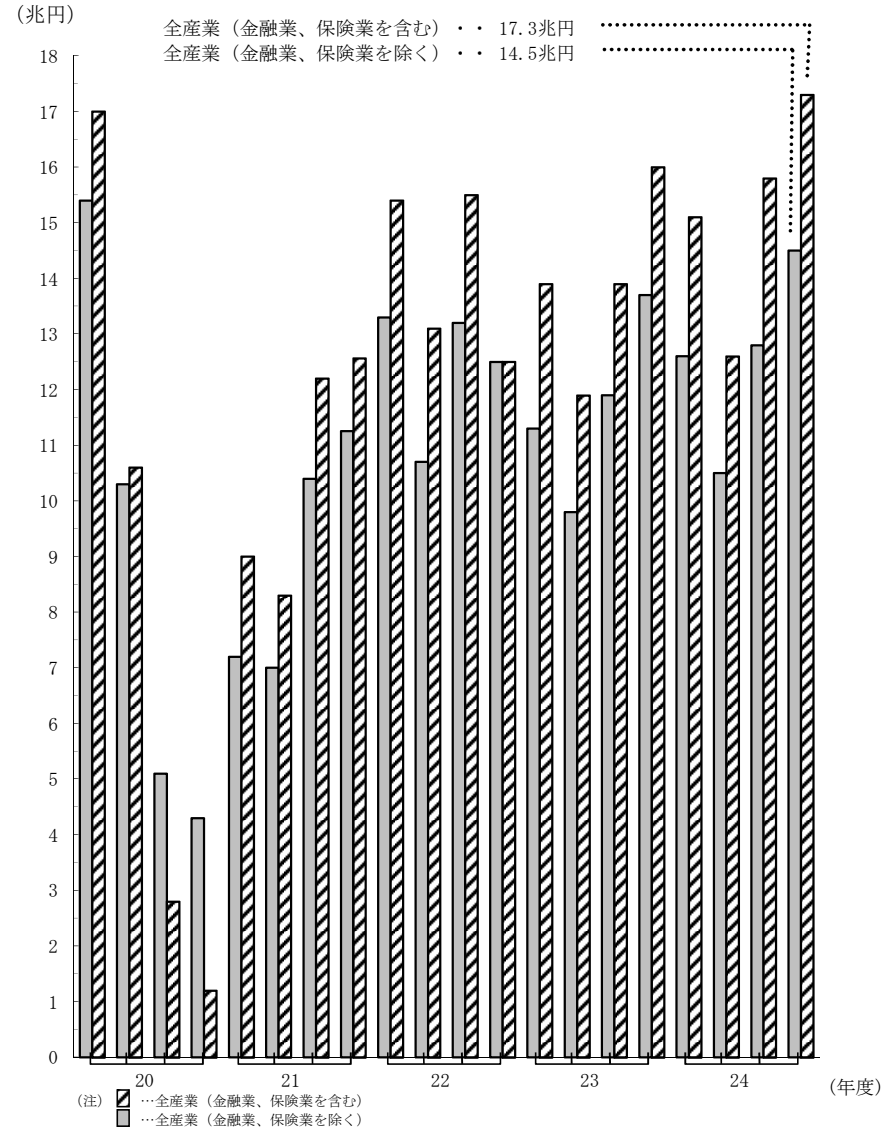
(注) 自己資本比率 = $\frac{\text{純資産} - \text{新株予約権}}{\text{総資本}} \times 100$

第1図 売上高と経常利益

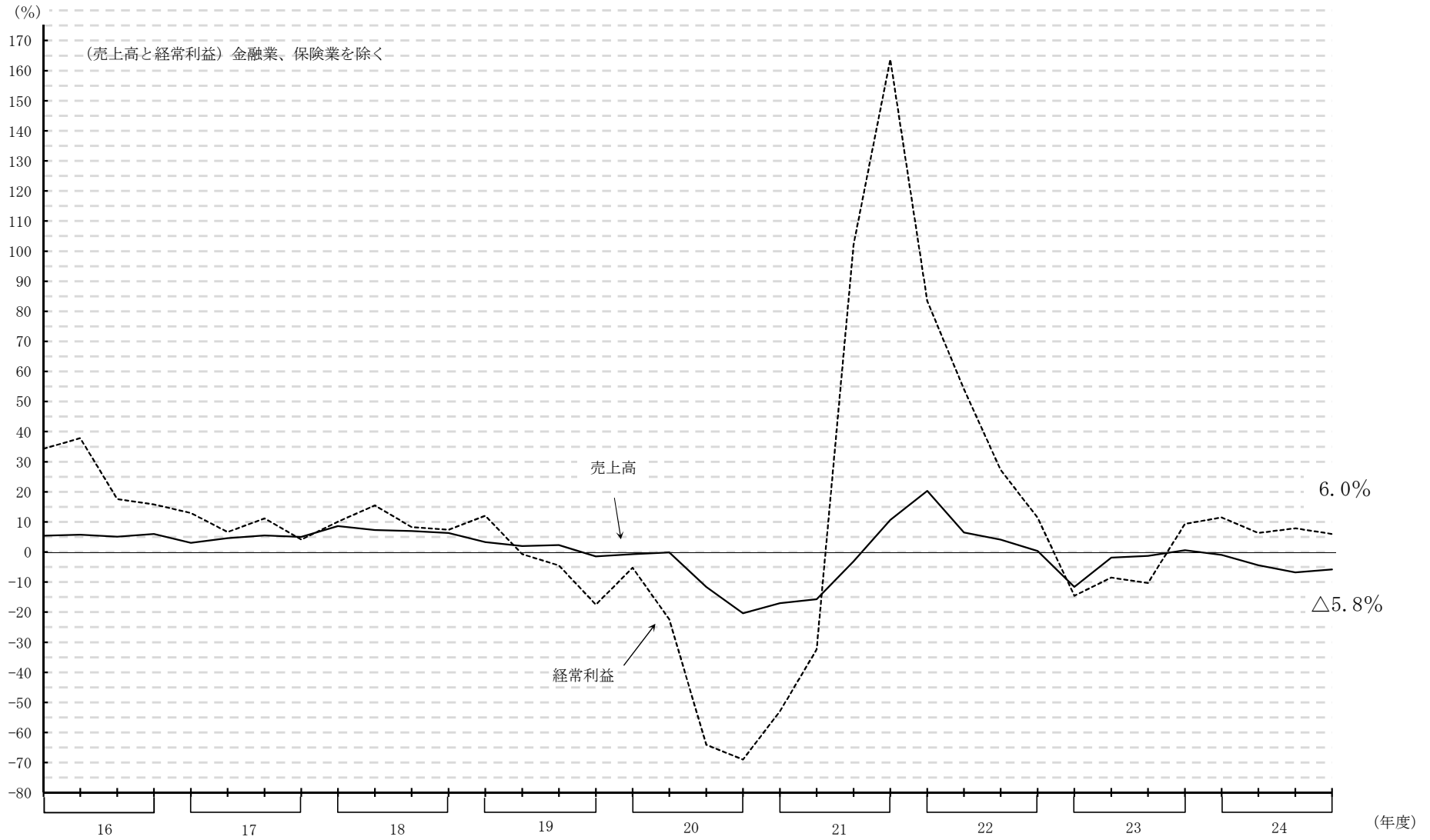
(売上高) 金融業、保険業を除く



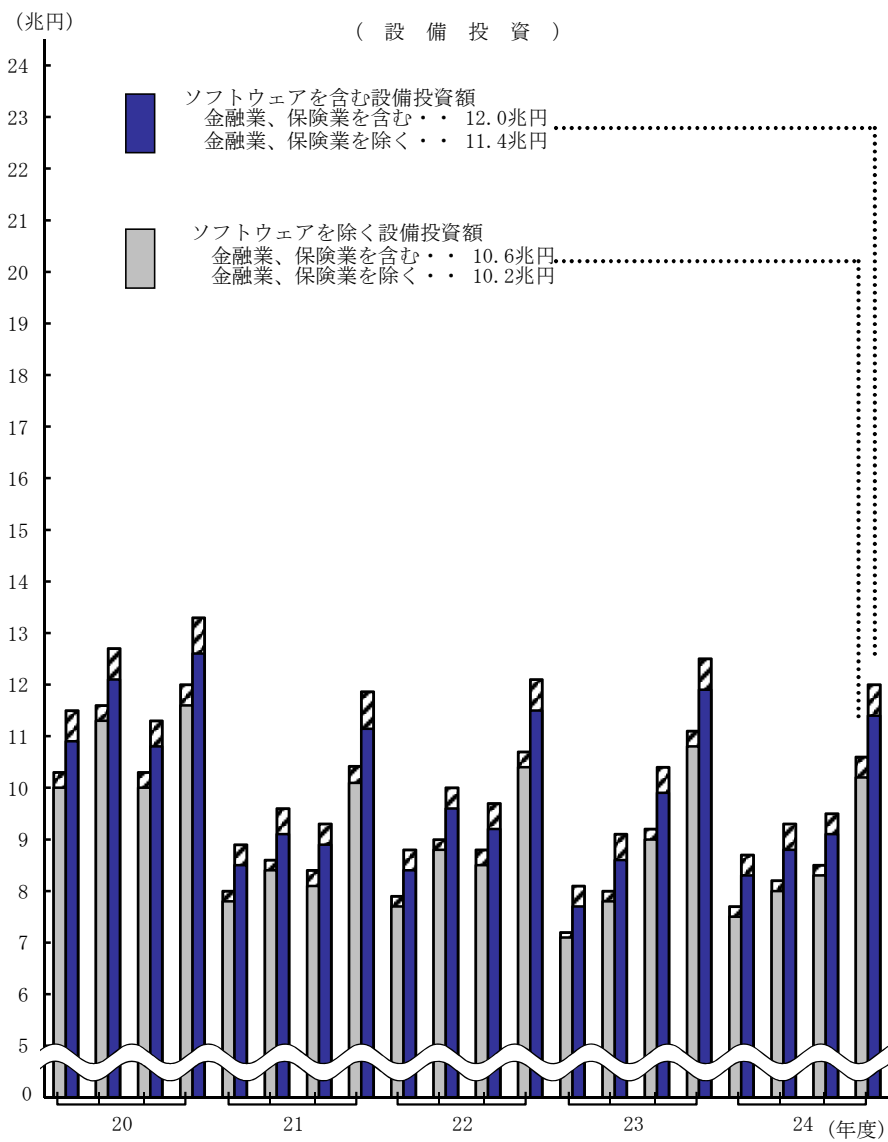
(経常利益)



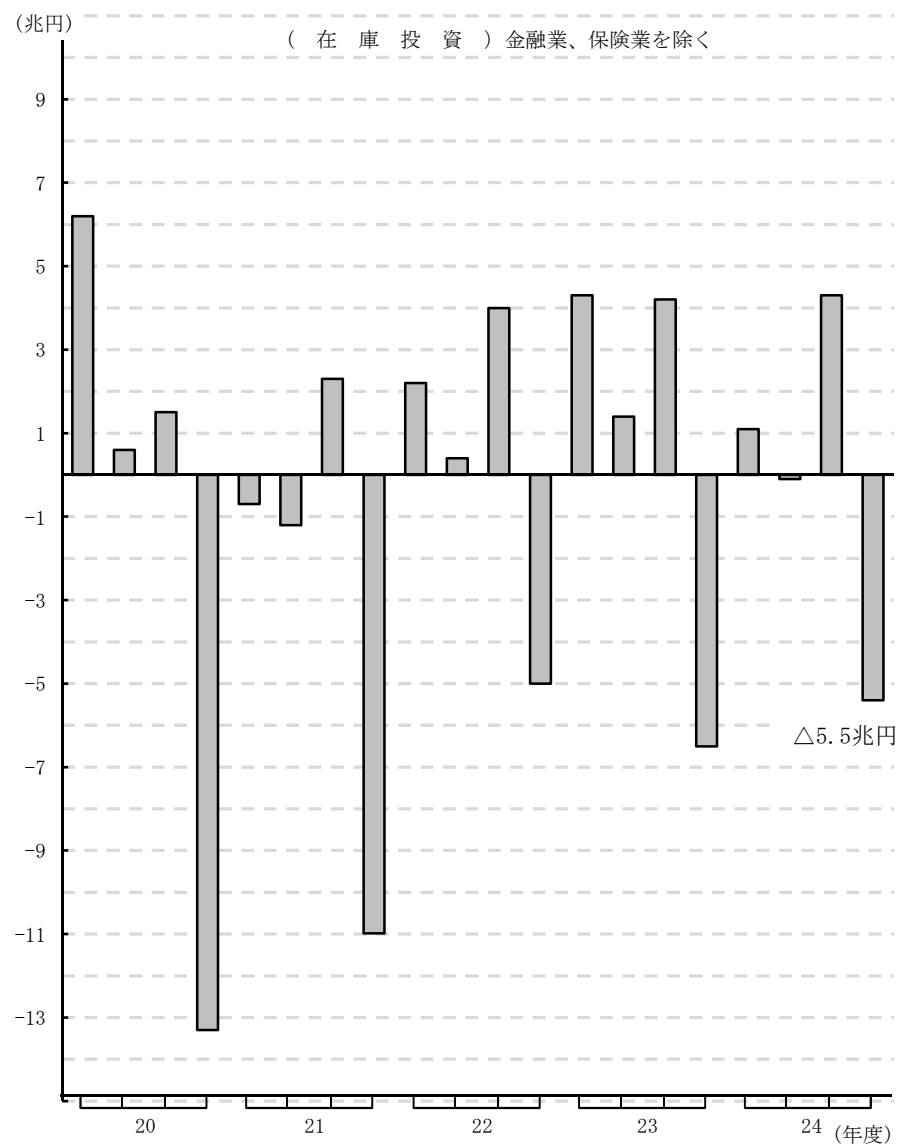
第2図 対前年同期増加率



第3図 設備投資と在庫投資



(注) 斜線の部分は金融業、保険業の計数を表している。



第4図 自己資本比率の推移（金融業、保険業を除く）



四半期別法人企業統計調査の季節調整方法について

1. 採用した季節調整法

(i) 法人企業統計の季節調整法

米国商務省センサス局で開発している X-12-ARIMA (2002) (Version0.2.10) を用いて季節調整系列を作成しています。

(ii) RegARIMA モデルの選択

X-12-ARIMA 中の RegARIMA モデルにおける階差次数・季節階差次数はそれぞれ 1 に固定し、他の次数は 2 以下の範囲内で AIC (赤池情報量規準) の最小化により定めています。なお、平成 23 年 10-12 月期調査から上記の条件に加え季節調整値の安定性を確保するための条件の追加を行いました (<http://www.mof.go.jp/pri/reference/ssc/haikei.html>)。

(iii) 選択された RegARIMA モデル

対象項目、業種ごとに以下のスペックを使用しています。

		ARIMA モデル	変化点・異常値の設定種類及び期
売上高	製造業	(2 1 2) (2 1 0)	rp2008.2-2009.2 , rp2009.2-2010.1
	非製造業	(0 1 2) (1 1 0)	ao1989.1 , ao1989.2 , ao1997.1 rp2008.3-2009.1 , rp2009.1-2010.2
経常利益	製造業	(0 1 0) (0 1 1)	rp2008.3-2009.1 , rp2009.1-2010.1
	非製造業	(2 1 2) (1 1 1)	ao1989.1 , ao1989.2 , ao1997.1 rp2008.2-2009.1 , rp2009.1-2010.2
設備投資	製造業	(1 1 2) (1 1 2)	rp2008.3-2009.1 , rp2009.1-2009.4
	非製造業	(1 1 0) (1 1 2)	rp2008.2-2009.2 , rp2009.2-2010.2

変化点・異常値分析の結果、売上高と経常利益の非製造業については、平成元年 1-3 月期、4-6 月期および平成 9 年 1-3 月期を変化時点として消費税効果 (加法的異常値 : ao) をモデルに取り入れています。リーマンショックによる影響については、平成 20 年秋以降複数の期間にわたって大きな変化が継続しているため傾斜的水準変化 (ramp : rp) を取り入れています。また、曜日効果については取り入れていません。データ利用期間は昭和 60 年 4-6 月期以降、先行き予測期間は 4 期 (1 年分) です。

2. 季節調整を採用した対象項目

(i) 対象項目は売上高、経常利益、設備投資の3項目です。

(ii) 業種については、全産業、製造業、非製造業の3系列とし、資本金規模はそれぞれ全規模のみとしています。

全産業については、製造業と非製造業の季節調整値の合計によっています。

※ (注) 全産業及び非製造業には、金融業、保険業は含まれていない。

3. 季節調整済前期比増加率の公表方法

毎四半期ごとに、新たなデータを追加して RegARIMA モデルによる推定を行い、当該調査期の季節調整済前期比増加率を公表します。

また、過去の季節調整済前期比増加率の改訂を、毎回の季報発表時に遡及して行います。

モデルの見直しは毎年定期的に行っており、妥当性を検討しています。

4. 経常利益の季節調整法について

季節調整については、乗法型の季節指数計算方法を採用し、データ原系列に対して対数変換を行った上で、季節調整系列を作成しています。しかしながら、製造業の経常利益については、平成21年1-3月期調査で原系列計数が負の値となったため、平成21年1-3月期調査公表分から、この系列のみ対数変換を行わず、加法型の計算方法に変更しました。これに合わせ、非製造業の経常利益についても、平成21年4-6月期調査公表分から、対数変換を行わず加法型の計算方法に変更しております。

5. 東日本大震災の影響について

東日本大震災については、データの蓄積が少ないことからその影響を見極めることは現段階では困難であるため、現時点では東日本大震災を考慮した傾斜的水準変化等の導入は行わないこととしました。ただし、今後、データの蓄積を待って妥当性を検討していきます。

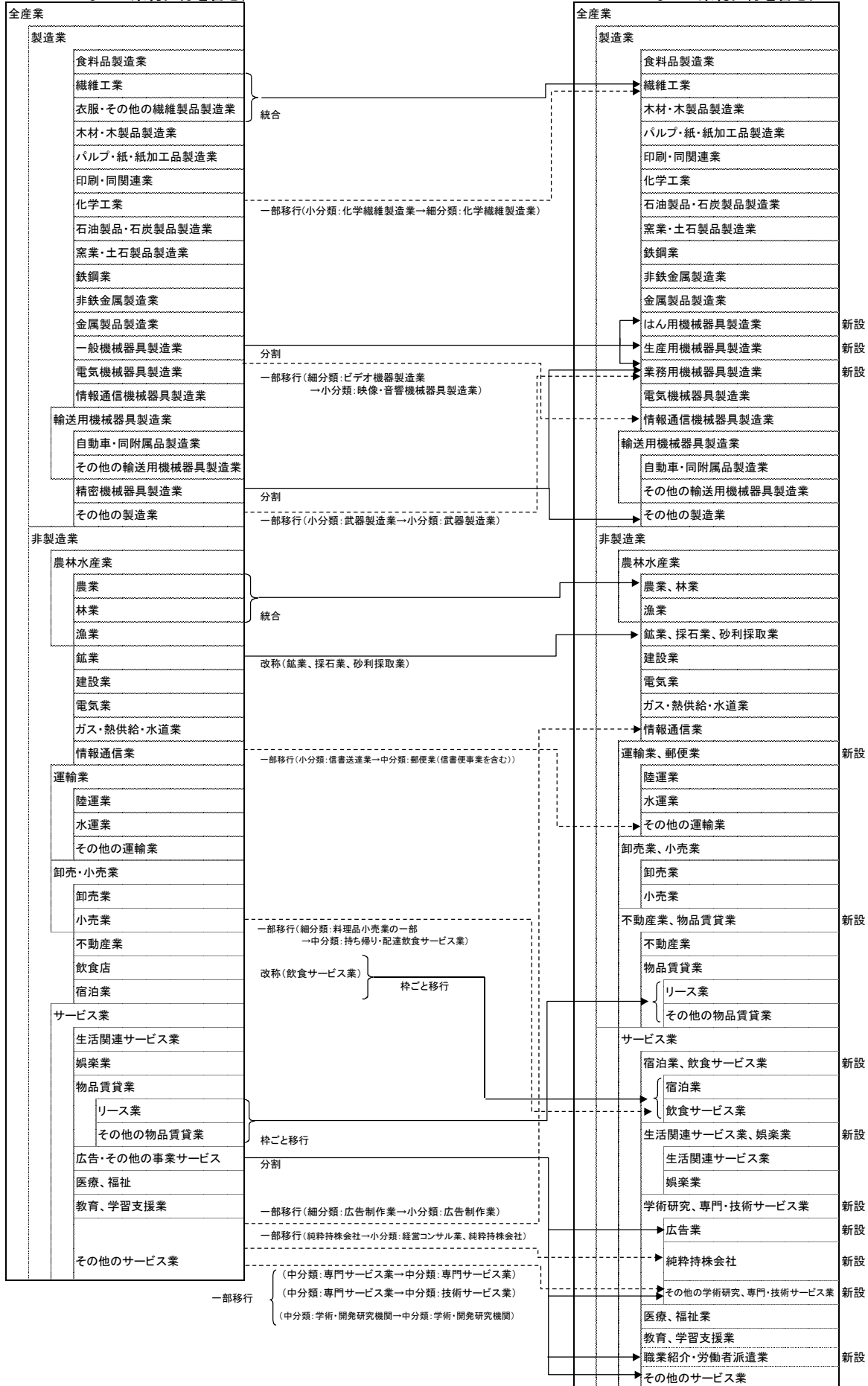
「法人企業統計調査」の業種分類の見直し(詳細)

(金融業、保険業以外の業種)

..... 一部移行
 ——— 統合、分割

〈平成21年1-3月期調査以前〉
 表章業種: 43業種
 表章区分: 52区分(全産業、製造業、非製造業
 などの集約区分を含む)

〈平成21年4-6月期調査以降〉
 表章業種: 45業種
 表章区分: 58区分(全産業、製造業、非製造業
 などの集約区分を含む)



※「金融業、保険業」については、改定はありません(改訂「日本標準産業分類」に対応済)。

1. 全産業 資産・負債・純資産、及び損益

(単位:億円%)

項目	実 績					対前年同期増加率				
	2012年(平成24年) 1-3	4-6	7-9	10-12	2013年(平成25年) 1-3	2012年(平成24年) 1-3	4-6	7-9	10-12	2013年(平成25年) 1-3
母集団(社)	1,081,502	1,059,364	1,059,035	1,058,817	1,058,543	-1.9	-2.1	-2.1	-2.1	-2.1
流動資産	6,426,987	5,914,749	5,985,735	6,071,572	6,163,243	0.9	-2.6	-1.2	-4.9	-4.1
現金・預金	1,532,824	1,413,949	1,472,342	1,422,409	1,497,400	-2.1	-0.9	2.7	-3.1	-2.3
受取手形・売掛金	2,204,933	1,909,357	1,914,549	1,961,828	2,021,040	4.4	-1.1	-2.0	-7.0	-8.3
有価証券	234,067	226,679	225,951	220,139	232,254	-0.5	-6.3	-8.2	-13.3	-0.8
株式	46,735	42,432	41,282	42,221	48,434	-13.5	-23.6	-24.7	-25.1	3.6
公社債	54,438	51,801	56,465	53,896	51,185	-1.7	-8.1	-1.5	0.6	-6.0
その他の有価証券	132,894	132,447	128,204	124,022	132,635	5.5	1.7	-4.3	-13.8	-0.2
棚卸資産	1,013,266	999,896	1,023,419	1,052,822	996,418	-1.7	-5.0	-2.1	-3.7	-1.7
製品又は商品	536,736	521,936	535,406	543,035	511,873	-1.9	-4.6	-0.6	-3.5	-4.6
仕掛品	297,313	302,780	310,722	333,374	306,797	-1.2	-5.3	-3.5	-1.6	3.2
原材料・貯蔵品	179,217	175,180	177,292	176,414	177,748	-2.2	-5.3	-4.0	-7.8	-0.8
その他	1,441,896	1,364,868	1,349,474	1,414,374	1,416,132	1.0	-4.2	-2.0	-3.0	-1.8
固定資産	7,469,863	7,307,939	7,350,253	7,380,546	7,491,657	-2.5	-1.9	-1.2	-1.2	0.3
繰延資産	18,999	19,378	18,073	17,040	20,072	1.6	-4.9	-5.2	-12.5	5.7
資産合計	13,915,848	13,242,067	13,354,061	13,469,158	13,674,973	-1.0	-2.2	-1.2	-2.9	-1.7
負債	8,874,827	8,265,802	8,295,548	8,376,512	8,430,634	0.0	-3.2	-2.9	-4.6	-5.0
流動負債	4,916,735	4,423,266	4,411,703	4,512,926	4,513,905	2.4	-2.0	-2.6	-5.9	-8.2
支払手形・買掛金	1,740,337	1,529,286	1,526,514	1,564,581	1,582,422	7.1	-0.8	-0.2	-7.2	-9.1
短期借入金	1,533,644	1,413,802	1,420,008	1,462,449	1,419,983	-5.3	-7.4	-6.3	-5.9	-7.4
金融機関借入金	1,060,312	997,778	1,000,864	1,024,851	986,591	-5.5	-2.8	-5.5	-4.4	-7.0
その他の借入金	473,332	416,024	419,145	437,598	433,392	-4.8	-16.9	-8.1	-9.1	-8.4
引当金	103,632	85,272	93,288	70,012	106,966	0.6	-1.0	-7.7	-8.7	3.2
その他	1,539,122	1,394,906	1,371,893	1,415,884	1,404,534	5.8	2.5	-0.8	-4.2	-8.7
固定負債	3,953,015	3,837,412	3,878,756	3,858,511	3,911,116	-2.9	-4.6	-3.3	-3.0	-1.1
社債	534,078	526,358	530,529	532,105	537,745	-7.6	-9.0	-3.9	-3.8	0.7
長期借入金	2,494,173	2,425,096	2,442,337	2,441,490	2,457,783	-3.6	-3.6	-3.6	-3.8	-1.5
金融機関借入金	2,007,312	1,980,859	1,995,314	2,007,796	2,039,058	-5.9	-2.0	-2.5	-1.8	1.6
その他の借入金	486,861	444,236	447,023	433,694	418,725	7.4	-10.3	-8.3	-11.9	-14.0
引当金	369,659	364,225	362,402	365,023	375,429	2.9	1.6	1.3	-0.3	1.6
その他	555,106	521,734	543,488	519,893	540,159	1.6	-8.4	-4.1	-0.2	-2.7
特別法上の準備金	5,076	5,124	5,089	5,076	5,614	208.3	218.9	217.6	2.9	10.6
純資産	5,041,022	4,976,264	5,058,513	5,092,646	5,244,339	-2.6	-0.5	1.6	-0.0	4.0
株主資本	4,754,277	4,715,793	4,804,217	4,835,577	4,940,190	-3.4	-0.4	1.7	0.2	3.9
資本金	963,677	965,272	1,008,296	964,302	964,086	-0.8	-1.4	3.4	-0.8	0.0
資本剰余金	1,236,688	1,169,148	1,207,639	1,271,024	1,281,872	3.2	-5.5	-3.0	0.5	3.7
利益剰余金	2,709,098	2,728,367	2,731,556	2,744,031	2,847,472	-6.6	2.5	3.0	0.2	5.1
自己株式	-155,186	-146,995	-143,273	-143,780	-153,240	*	*	*	*	*
その他	284,215	257,776	251,937	254,434	301,370	12.3	-3.7	-0.7	-4.3	6.0
新株予約権	2,530	2,696	2,358	2,636	2,778	19.2	-6.3	0.6	5.8	9.8
負債及び純資産合計	13,915,848	13,242,067	13,354,061	13,469,158	13,674,973	-1.0	-2.2	-1.2	-2.9	-1.7
受取手形割引残高	35,577	39,895	32,918	34,134	40,187	0.1	2.6	11.2	4.5	13.0
売上高	3,469,980	3,133,008	3,162,444	3,209,208	3,268,637	0.6	-1.0	-4.4	-6.8	-5.8
売上原価	2,697,681	2,428,926	2,462,224	2,484,378	2,522,416	1.2	-0.7	-4.5	-7.3	-6.5
販売費及び一般管理費	654,390	601,155	608,869	618,746	625,527	-2.4	-4.4	-3.7	-5.0	-4.4
営業利益	117,909	102,927	91,351	106,084	120,695	3.3	14.2	-5.9	-5.5	2.4
受取利息等	19,761	22,307	16,382	12,530	20,060	3.3	-10.1	16.4	0.7	1.5
その他の営業外収益	38,530	32,783	30,372	39,000	40,112	13.3	-3.4	2.0	38.9	4.1
支払利息等	18,669	15,664	16,914	15,571	15,034	-14.3	-18.4	-13.3	-15.0	-19.5
その他の営業外費用	20,481	15,891	16,654	14,142	20,554	-2.0	-2.3	-27.9	-11.1	0.4
経常利益	137,049	126,461	104,536	127,901	145,278	9.3	11.5	6.3	7.9	6.0
人件費	421,449	423,384	429,267	443,692	413,937	-2.6	-2.5	-2.2	-2.3	-1.8
役員給与	37,653	36,532	35,830	36,058	35,920	-4.3	-4.9	-5.3	-3.8	-4.6
役員賞与	949	1,159	1,237	1,672	974	-11.8	-5.0	5.0	7.9	2.6
従業員給与	288,300	286,346	287,779	288,760	285,429	-3.4	-2.8	-2.1	-2.2	-1.0
従業員賞与	39,256	46,192	50,035	63,708	36,781	2.1	-1.8	-3.8	-3.2	-6.3
福利厚生費	55,291	53,155	54,385	53,494	54,833	-0.7	0.8	0.8	-1.0	-0.8
人員(百人)	364,191	362,724	356,886	354,379	355,117	-2.7	-4.6	-3.0	-4.3	-2.5
役員数	24,164	24,038	23,406	23,346	23,573	-3.7	-4.6	-3.3	-3.3	-2.4
従業員数	340,027	338,686	333,480	331,033	331,544	-2.6	-4.6	-3.0	-4.4	-2.5

(注) 全産業には金融業、保険業は含まれていない。

*は前年同期の数値が負数のため、算出できないものである。

2. 全産業 規模別主要項目

(単位:億円,%)

区分	項目	実 績					対 前 年 同 期 増 加 率				
		2012年(平成24年)		2013年(平成25年)			2012年(平成24年)		2013年(平成25年)		
		1-3	4-6	7-9	10-12	1-3	1-3	4-6	7-9	10-12	1-3
一億円未満	売上高	1,400,288	1,222,035	1,216,953	1,268,658	1,234,378	-4.4	-8.2	-5.5	-8.4	-11.8
	営業利益	54,004	34,747	26,530	32,721	46,506	15.9	43.7	-0.2	-22.4	-13.9
	経常利益	54,354	38,875	27,001	39,025	51,021	20.0	46.5	3.9	-5.4	-6.1
	設備投資	26,653	21,835	21,884	23,387	25,920	0.3	5.0	4.8	-22.1	-2.7
	設備投資(除ソフトウェア)	25,258	20,988	20,994	22,227	24,150	3.6	5.6	8.0	-18.7	-4.4
	在庫投資	-20,372	-2,772	960	15,640	-15,100	*	*	-93.1	29.6	*
	売上高営業利益率	3.9	2.8	2.2	2.6	3.8					
	売上高経常利益率	3.9	3.2	2.2	3.1	4.1					
	手元流動性自己資本比率	16.9	17.9	18.2	17.2	18.0					
一億円以上十億円未満	売上高	631,502	569,948	581,403	587,303	613,523	6.4	5.1	-2.7	-3.6	-2.8
	営業利益	21,567	16,350	17,149	19,283	22,012	14.3	26.4	-10.1	-0.6	2.1
	経常利益	22,120	17,426	17,270	20,653	24,362	13.5	18.0	-7.7	2.0	10.1
	設備投資	17,438	12,888	14,011	13,551	17,196	6.5	20.1	2.2	-6.8	-1.4
	設備投資(除ソフトウェア)	15,466	11,340	12,553	12,046	14,644	4.7	19.2	2.9	-5.8	-5.3
	在庫投資	-14,963	7,388	-1,731	10,624	-15,704	*	-30.4	*	-17.5	*
	売上高営業利益率	3.4	2.9	2.9	3.3	3.6					
	売上高経常利益率	3.5	3.1	3.0	3.5	4.0					
	手元流動性自己資本比率	9.2	9.9	9.6	9.5	9.1					
十億円以上	売上高	1,438,190	1,341,025	1,364,088	1,353,247	1,420,736	3.3	3.8	-4.1	-6.7	-1.2
	営業利益	42,338	47,673	51,829	54,079	52,176	-13.0	-2.2	-7.3	6.6	23.2
	経常利益	60,576	70,160	60,265	68,223	69,895	-0.1	-2.7	12.3	19.6	15.4
	設備投資	74,455	48,369	52,167	53,829	70,813	3.7	6.0	1.1	-1.9	-4.9
	設備投資(除ソフトウェア)	67,314	42,937	46,451	48,864	63,603	3.1	4.1	0.0	-1.1	-5.5
	在庫投資	-29,873	6,168	-412	16,927	-23,959	*	-83.4	-138.7	-0.1	*
	売上高営業利益率	2.9	3.9	3.5	4.0	3.7					
	売上高経常利益率	4.2	5.2	4.4	5.0	4.9					
	手元流動性自己資本比率	9.5	10.5	10.6	10.3	10.1					
計	売上高	3,469,980	3,133,008	3,162,444	3,209,208	3,268,637	0.6	-1.0	-4.4	-6.8	-5.8
	営業利益	117,909	102,927	91,351	106,084	120,695	3.3	14.2	-5.9	-5.5	2.4
	経常利益	137,049	126,461	104,536	127,901	145,278	9.3	11.5	6.3	7.9	6.0
	設備投資	118,545	83,092	88,062	90,767	113,928	3.3	7.7	2.2	-8.7	-3.9
	設備投資(除ソフトウェア)	108,037	75,265	79,997	83,137	102,396	3.5	6.6	2.4	-7.2	-5.2
	在庫投資	-65,208	10,784	-1,183	43,191	-54,763	*	-75.2	-108.2	3.1	*
	売上高営業利益率	3.4	3.3	2.9	3.3	3.7					
	売上高経常利益率	3.9	4.0	3.3	4.0	4.4					
	手元流動性自己資本比率	12.4	13.3	13.3	12.9	12.9					

(注) 1. * は前年同期の計数がマイナスであったため、算出できなかったものである。

2. 手元流動性 = $\frac{\text{現金・預金} + \text{有価証券}}{\text{売上高} \times 4} \times 100$

3. 全産業には金融業、保険業は含まれていない。

3.〔金融業、保険業を含む全産業〕資産・負債・純資産及び損益 と 規模別主要項目

(単位:億円,%)

区分	項目	実 績					対 前 年 同 期 増 加 率				
		2012年(平成24年) 1-3	4-6	7-9	10-12	2013年(平成25年) 1-3	2012年(平成24年) 1-3	4-6	7-9	10-12	2013年(平成25年) 1-3
計	母集団(社)	1,096,817	1,073,827	1,073,276	1,072,930	1,072,508	-2.0	-2.2	-2.2	-2.2	-2.2
	固定資産	7,842,884	7,670,850	7,704,934	7,729,283	7,838,475	-2.2	-2.0	-1.5	-1.5	-0.1
	純資産	6,139,569	6,030,100	6,142,291	6,229,113	6,477,790	-0.7	0.0	2.1	1.6	5.5
	株主資本	5,744,874	5,690,637	5,796,659	5,849,958	5,957,347	-1.9	-0.1	1.6	0.8	3.7
	資本金	1,322,049	1,313,731	1,359,675	1,311,690	1,308,726	0.7	-1.5	2.0	-1.3	-1.0
	資本剰余金	1,531,098	1,464,240	1,502,261	1,574,563	1,579,116	3.8	-4.1	-2.4	0.8	3.1
	利益剰余金	3,057,365	3,069,875	3,088,367	3,119,079	3,234,277	-5.2	2.6	3.3	1.4	5.8
	自己株式	-165,638	-157,209	-153,644	-155,374	-164,772	*	*	*	*	*
	その他	392,071	336,663	343,183	376,427	517,559	21.5	0.7	10.8	17.1	32.0
	新株予約権	2,624	2,800		2,728	2,884	18.5	-5.1	1.1	6.2	9.9
	経常利益	159,713	151,004	125,906	157,702	172,714	27.4	8.6	5.9	13.9	8.1
	人件費	445,432	448,097	452,871	468,356	438,328	-2.5	-2.4	-2.1	-2.2	-1.6
	役員給与	38,312	37,204	36,501	36,716	36,592	-4.4	-4.8	-5.2	-3.8	-4.5
	役員賞与	1,018	1,212	1,267	1,730	1,071	-11.2	-5.3	4.5	8.4	5.3
	従業員給与	302,950	301,263	302,385	303,401	299,985	-3.2	-2.7	-2.0	-2.2	-1.0
	従業員賞与	42,643	50,512	53,527	68,334	40,812	1.9	-1.9	-3.5	-2.9	-4.3
福利厚生費	60,509	57,905	59,191	58,175	59,869	-0.5	0.5	0.5	-1.1	-1.1	
人員(人)	37,763,362	37,636,294	37,036,816	36,767,884	36,824,261	-2.7	-4.4	-3.0	-4.2	-2.5	
役員数	2,450,425	2,436,764	2,373,478	2,367,295	2,389,720	-3.7	-4.6	-3.3	-3.3	-2.5	
従業員数	35,312,937	35,199,530	34,663,338	34,400,589	34,434,541	-2.6	-4.4	-3.0	-4.3	-2.5	
未 満 一 億 円	経常利益	54,311	39,921	26,478	39,260	51,008	17.3	46.2	-1.7	-7.1	-6.1
	設備投資	26,740	21,907	21,932	23,518	26,024	0.2	5.0	4.8	-21.8	-2.7
	設備投資(除ソフトウェア)	25,331	21,053	21,032	22,337	24,235	3.5	5.6	7.9	-18.4	-4.3
	自己資本比率	28.4	30.0	30.0	30.5	31.1					
未 満 十 億 円 一 億 円 以 上	経常利益	22,507	18,692	17,939	21,600	25,354	15.8	18.0	-6.0	2.7	12.7
	設備投資	17,611	12,991	14,137	13,717	17,345	6.6	20.0	2.2	-6.5	-1.5
	設備投資(除ソフトウェア)	15,608	11,420	12,643	12,169	14,746	4.9	19.2	2.8	-5.7	-5.5
	自己資本比率	28.4	28.9	29.5	30.0	31.5					
十 億 円 以 上	経常利益	82,895	92,392	81,489	96,842	96,352	39.1	-3.7	11.8	28.8	16.2
	設備投資	80,367	51,649	56,504	57,564	76,865	3.1	5.2	1.3	-2.5	-4.4
	設備投資(除ソフトウェア)	70,266	44,258	48,386	50,495	66,547	3.1	3.6	0.3	-2.0	-5.3
	自己資本比率	14.7	14.8	15.1	14.9	15.2					
計	経常利益	159,713	151,004	125,906	157,702	172,714	27.4	8.6	5.9	13.9	8.1
	設備投資	124,719	86,547	92,573	94,798	120,234	3.0	7.2	2.2	-8.7	-3.6
	設備投資(除ソフトウェア)	111,205	76,732	82,060	85,000	105,528	3.5	6.2	2.5	-7.4	-5.1
	自己資本比率	17.7	17.9	18.1	18.1	18.5					

(注) *は前年同期の数値が負数のため、算出できないものである。

4.〔金融業、保険業〕 資産・負債・純資産及び損益 と 規模別主要項目

(単位:億円,%)

区分	項目	実 績					対 前 年 同 期 増 加 率				
		2012年(平成24年)		2013年(平成25年)			2012年(平成24年)		2013年(平成25年)		
		1-3	4-6	7-9	10-12	1-3	1-3	4-6	7-9	10-12	1-3
	母集団(社)	15,315	14,463	14,241	14,113	13,965	-4.7	-8.2	-8.3	-8.4	-8.8
	固定資産	373,021	362,911	354,681	348,737	346,818	4.0	-4.1	-7.2	-7.7	-7.0
	純資産	1,098,547	1,053,836	1,083,779	1,136,467	1,233,452	9.4	2.3	4.5	9.8	12.3
	株主資本	990,597	974,844	992,441	1,014,382	1,017,157	6.0	1.2	1.2	3.5	2.7
	資本金	358,372	348,459	351,379	347,388	344,640	4.7	-1.8	-1.7	-2.9	-3.8
	資本剰余金	294,410	295,092	294,622	303,539	297,244	6.2	1.8	-0.2	2.4	1.0
	利益剰余金	348,266	341,508	356,811	375,048	386,805	7.7	4.0	5.4	11.6	11.1
	自己株式	-10,451	-10,214	-10,371	-11,594	-11,532	*	*	*	*	*
	その他	107,856	78,887	91,246	121,993	216,189	54.9	18.4	63.2	119.4	100.4
	新株予約権	94	105	92	93	106	2.5	46.0	19.0	16.8	12.5
	経常利益	22,664	24,543	21,370	29,801	27,436	*	-4.4	4.1	49.3	21.1
	人件費	23,984	24,713	23,604	24,664	24,392	-0.3	-0.9	-1.2	-0.7	1.7
	役員給与	660	673	671	658	671	-9.1	-3.3	-0.6	-2.8	1.8
	役員賞与	69	54	30	58	97	-3.4	-12.5	-12.5	28.0	41.1
	従業員給与	14,650	14,917	14,606	14,641	14,556	-0.9	0.5	-1.5	-1.1	-0.6
	従業員賞与	3,387	4,320	3,492	4,626	4,031	-0.2	-3.4	1.5	2.3	19.0
	福利厚生費	5,218	4,750	4,805	4,681	5,036	2.5	-2.3	-2.4	-2.2	-3.5
	人員(人)	1,344,284	1,363,903	1,348,208	1,329,936	1,312,583	-1.9	0.0	-1.6	-1.4	-2.4
	役員数	34,007	33,002	32,912	32,677	32,439	-6.1	-6.1	-5.0	-4.5	-4.6
	従業員数	1,310,277	1,330,901	1,315,296	1,297,259	1,280,144	-1.8	0.1	-1.5	-1.4	-2.3
未 満 一 億 円	経常利益	-42	1,046	-523	235	-14	-104.1	36.3	-155.2	-76.6	*
	設備投資	88	71	48	130	104	-27.8	3.3	-12.9	89.4	18.8
	設備投資(除ソフトウェア)	73	65	38	110	86	-27.2	0.6	-22.3	103.3	17.2
	自己資本比率	12.9	10.3	10.2	10.6	10.1					
未 満 十 億 円	経常利益	387	1,266	669	947	993	*	18.3	77.7	19.2	156.7
	設備投資	173	103	126	166	149	25.2	17.0	-0.7	28.7	-13.9
	設備投資(除ソフトウェア)	142	81	90	123	102	42.2	22.1	-10.6	14.8	-28.6
	自己資本比率	9.2	9.2	9.4	9.7	10.3					
十 億 円 以 上	経常利益	22,319	22,231	21,223	28,619	26,457	*	-6.7	10.5	57.5	18.5
	設備投資	5,913	3,280	4,337	3,735	6,052	-3.9	-5.4	3.2	-10.6	2.4
	設備投資(除ソフトウェア)	2,952	1,321	1,935	1,631	2,944	3.4	-9.6	8.1	-21.3	-0.3
	自己資本比率	5.1	5.0	5.1	5.2	5.6					
計	経常利益	22,664	24,543	21,370	29,801	27,436	*	-4.4	4.1	49.3	21.1
	設備投資	6,173	3,454	4,511	4,031	6,305	-3.7	-4.7	2.9	-7.9	2.1
	設備投資(除ソフトウェア)	3,168	1,467	2,063	1,864	3,132	3.7	-7.9	6.3	-16.6	-1.1
	自己資本比率	5.3	5.1	5.3	5.4	5.8					

(注) *は前年同期の数値が負数のため、算出できないものである。

5. 業種別主要項目

(単位:億円,%)

区分	項目	実 績					対前年同期増加率				
		2012年(平成24年)		2013年(平成25年)			2012年(平成24年)		2013年(平成25年)		
		1-3	4-6	7-9	10-12	1-3	1-3	4-6	7-9	10-12	1-3
全 業	売上高	3,469,980	3,133,008	3,162,444	3,209,208	3,268,637	0.6	-1.0	-4.4	-6.8	-5.8
	営業利益	117,909	102,927	91,351	106,084	120,695	3.3	14.2	-5.9	-5.5	2.4
	経常利益	137,049	126,461	104,536	127,901	145,278	9.3	11.5	6.3	7.9	6.0
	設備投資	118,545	83,092	88,062	90,767	113,928	3.3	7.7	2.2	-8.7	-3.9
	設備投資(除ソフトウェア)	108,037	75,265	79,997	83,137	102,396	3.5	6.6	2.4	-7.2	-5.2
	在庫投資	-65,208	10,784	-1,183	43,191	-54,763	*	-75.2	-108.2	3.1	*
	売上高営業利益率	3.4	3.3	2.9	3.3	3.7					
	売上高経常利益率	3.9	4.0	3.3	4.0	4.4					
製 造 業	売上高	1,046,903	959,416	967,660	964,475	977,453	1.8	5.0	-5.6	-7.0	-6.6
	営業利益	27,630	27,122	25,809	29,829	36,369	-7.0	11.0	-9.9	-0.9	31.6
	経常利益	39,879	39,840	31,100	43,886	51,170	3.6	2.7	-2.1	21.4	28.3
	設備投資	42,007	31,390	33,319	30,556	38,519	3.8	14.7	0.5	-9.6	-8.3
	設備投資(除ソフトウェア)	38,866	28,872	30,669	28,130	34,859	3.5	13.9	0.1	-9.3	-10.3
	在庫投資	-19,450	10,723	-2,898	7,571	-15,189	*	-61.5	-319.2	-0.1	*
	売上高営業利益率	2.6	2.8	2.7	3.1	3.7					
	売上高経常利益率	3.8	4.2	3.2	4.6	5.2					
非 製 造 業	売上高	2,423,077	2,173,592	2,194,784	2,244,733	2,291,184	0.0	-3.4	-3.8	-6.7	-5.4
	営業利益	90,279	75,804	65,542	76,254	84,325	6.9	15.4	-4.3	-7.2	-6.6
	経常利益	97,170	86,621	73,437	84,015	94,107	11.8	16.0	10.2	2.0	-3.2
	設備投資	76,538	51,703	54,744	60,211	75,409	3.0	3.9	3.3	-8.2	-1.5
	設備投資(除ソフトウェア)	69,172	46,393	49,329	55,007	67,538	3.4	2.4	3.9	-6.0	-2.4
	在庫投資	-45,759	61	1,715	35,620	-39,575	*	-99.6	-87.0	3.8	*
	売上高営業利益率	3.7	3.5	3.0	3.4	3.7					
	売上高経常利益率	4.0	4.0	3.3	3.7	4.1					
農 林 水 産 業	売上高	5,438	5,625	5,885	6,957	5,650	-18.3	7.1	-4.3	8.9	3.9
	営業利益	124	-285	-155	253	-334	-13.0	-211.7	-310.0	-43.2	-369.5
	経常利益	266	22	84	452	61	50.3	-93.7	-10.2	-23.5	-76.9
	設備投資	168	361	247	490	208	-55.5	89.1	102.1	137.6	24.4
	設備投資(除ソフトウェア)	165	359	246	474	205	-55.1	90.2	101.8	135.1	23.8
	在庫投資	-60	353	218	-93	-77	-146.2	26.3	1,007.4	-529.0	*
	売上高営業利益率	2.3	-5.1	-2.6	3.6	-5.9					
	売上高経常利益率	4.9	0.4	1.4	6.5	1.1					
手元流動性	12.4	13.3	13.3	12.9	12.9						
自己資本比率	36.2	37.6	37.9	37.8	38.3						
手元流動性	11.9	13.1	13.1	12.5	12.7						
自己資本比率	42.3	43.8	44.2	43.9	44.6						
手元流動性	12.6	13.3	13.3	12.9	12.9						
自己資本比率	33.6	34.8	35.1	35.1	35.6						
手元流動性	16.4	19.5	18.9	14.8	19.9						
自己資本比率	24.2	22.6	22.7	25.1	23.2						

(注)1.全産業には金融業、保険業は含まれていない。
2.*は前年同期の数値が負数のため、算出できないものである。

5. 業種別主要項目

(単位:億円,%)

区分	項目	実 績					対前年同期増加率				
		2012年(平成24年)		2013年(平成25年)			2012年(平成24年)		2013年(平成25年)		
		1-3	4-6	7-9	10-12	1-3	1-3	4-6	7-9	10-12	1-3
輸送用 製機 造器 業具	売上高	192,932	157,397	159,687	150,821	169,951	22.5	26.4	-8.9	-16.7	-11.9
	営業利益	5,527	5,318	5,023	2,712	9,379	*	*	154.6	-2.1	69.7
	経常利益	8,286	9,243	7,279	7,044	11,102	207.6	1,050.9	128.8	37.3	34.0
	設備投資	6,332	3,957	5,211	4,456	6,875	17.3	17.4	21.5	1.4	8.6
	設備投資(除ソフトウェア)	5,975	3,778	4,948	4,248	6,451	16.1	17.1	22.7	1.7	8.0
	在庫投資	-2,047	491	538	1,739	-3,677	*	-85.3	460.9	17.9	*
	売上高営業利益率	2.9	3.4	3.1	1.8	5.5					
	売上高経常利益率	4.3	5.9	4.6	4.7	6.5					
	手元流動性	10.9	13.0	13.1	13.4	11.9					
自己資本比率	45.2	46.5	48.2	48.7	48.9						
運 輸 業、 郵 便 業	売上高	147,091	148,175	136,484	138,056	139,380	6.2	2.9	-11.9	-11.0	-5.2
	営業利益	2,593	8,635	8,592	8,353	2,125	31.5	45.6	3.4	-11.9	-18.0
	経常利益	2,142	9,468	8,182	8,024	2,038	84.6	56.3	8.7	-11.7	-4.9
	設備投資	14,516	7,099	7,398	8,390	13,440	1.6	10.4	4.0	15.8	-7.4
	設備投資(除ソフトウェア)	14,082	6,711	7,113	8,033	12,774	2.1	10.1	5.1	15.7	-9.3
	在庫投資	716	-9,103	2,403	683	-1,357	-30.7	-620.2	158.3	-21.9	-289.4
	売上高営業利益率	1.8	5.8	6.3	6.1	1.5					
	売上高経常利益率	1.5	6.4	6.0	5.8	1.5					
	手元流動性	11.1	11.8	11.3	12.1	12.7					
自己資本比率	30.3	31.3	31.1	32.1	31.8						
卸 売 業、 小 売 業	売上高	1,231,115	1,184,623	1,202,046	1,246,168	1,204,513	-4.4	-7.7	-3.7	-6.4	-2.2
	営業利益	27,715	18,550	19,078	21,298	28,213	3.2	-1.6	-9.3	-14.5	1.8
	経常利益	37,306	24,675	27,627	25,961	33,949	10.3	-2.0	16.7	-7.3	-9.0
	設備投資	12,088	11,858	11,834	14,262	13,588	-6.9	-3.6	10.8	-1.6	12.4
	設備投資(除ソフトウェア)	10,764	10,969	10,951	13,364	12,055	0.5	-1.6	13.0	-1.5	12.0
	在庫投資	-14,421	8,633	-7,871	16,479	-13,411	*	10.6	*	-6.1	*
	売上高営業利益率	2.3	1.6	1.6	1.7	2.3					
	売上高経常利益率	3.0	2.1	2.3	2.1	2.8					
	手元流動性	9.0	8.0	8.2	7.8	8.0					
自己資本比率	31.0	29.7	29.3	29.6	31.1						
不 物 動 産 賃 業、 業	売上高	117,640	96,455	99,793	100,891	108,925	-1.1	-0.1	0.8	-1.2	-7.4
	営業利益	10,687	10,767	10,676	10,526	10,830	-11.4	17.9	2.0	-11.2	1.3
	経常利益	7,827	10,659	7,955	12,635	10,238	-13.2	36.5	4.4	36.6	30.8
	設備投資	9,000	6,608	6,736	7,710	10,794	0.7	5.3	-7.8	-9.3	19.9
	設備投資(除ソフトウェア)	8,660	6,433	6,595	7,545	10,469	-0.4	5.1	-7.6	-8.7	20.9
	在庫投資	-7,461	-1,121	-650	489	-2,151	*	-175.9	-115.8	*	*
	売上高営業利益率	9.1	11.2	10.7	10.4	9.9					
	売上高経常利益率	6.7	11.1	8.0	12.5	9.4					
	手元流動性	31.4	28.3	30.4	31.8	30.1					
自己資本比率	26.9	26.9	28.3	29.4	29.6						

(注)1.全産業には金融業、保険業は含まれていない。
2.*は前年同期の数値が負数のため、算出できないものである。

5. 業種別主要項目

(単位:億円,%)

区分	項目	実 績					対前年同期増加率				
		2012年(平成24年)		2013年(平成25年)			2012年(平成24年)		2013年(平成25年)		
		1-3	4-6	7-9	10-12	1-3	1-3	4-6	7-9	10-12	1-3
物 品 賃 業	売上高	29,891	28,939	30,547	30,695	30,464	3.2	2.9	8.2	6.9	1.9
	営業利益	1,769	1,620	1,752	1,879	1,506	2.5	-2.0	-14.8	-3.7	-14.8
	経常利益	1,762	1,775	1,858	1,943	1,640	4.3	4.3	-11.4	-0.3	-6.9
	設備投資	3,190	3,196	3,238	3,396	4,808	-23.3	7.4	7.8	0.2	50.7
	設備投資(除ソフトウェア)	2,980	3,094	3,154	3,276	4,613	-25.5	7.7	7.5	1.7	54.8
	在庫投資	80	79	-21	82	32	224.8	220.9	-144.1	-1.2	-59.7
	売上高営業利益率	5.9	5.6	5.7	6.1	4.9					
売上高経常利益率	5.9	6.1	6.1	6.3	5.4						
手元流動性	16.9	17.4	16.7	17.6	18.1						
自己資本比率	13.3	15.2	15.4	15.5	15.6						
サ ー ビ ス 業	売上高	385,662	321,580	325,544	321,119	331,738	6.4	-0.5	-6.7	-14.9	-14.0
	営業利益	19,619	21,823	12,307	17,627	18,333	33.0	44.0	-5.5	-18.0	-6.6
	経常利益	19,591	23,214	14,776	18,230	20,319	33.7	39.4	11.3	-18.1	3.7
	設備投資	12,232	8,396	8,932	8,555	10,947	20.8	5.3	-6.6	-27.4	-10.5
	設備投資(除ソフトウェア)	11,045	7,430	7,853	7,654	9,021	23.4	2.6	-4.8	-27.3	-18.3
	在庫投資	-5,150	1,081	1,544	2,433	-4,354	*	-53.0	503.4	-32.4	*
	売上高営業利益率	5.1	6.8	3.8	5.5	5.5					
売上高経常利益率	5.1	7.2	4.5	5.7	6.1						
手元流動性	15.9	21.9	22.6	22.4	21.8						
自己資本比率	38.8	43.5	44.5	44.2	43.9						
宿 飲 食 サ ー ビ ス 業	売上高	71,263	55,918	58,290	50,415	52,542	5.9	-3.4	-4.8	-29.2	-26.3
	営業利益	312	1,216	2,224	2,328	402	*	31.6	6.6	-48.8	29.0
	経常利益	345	1,368	2,208	2,207	802	*	123.5	19.4	-51.0	132.3
	設備投資	3,000	2,041	2,465	1,674	2,246	56.4	14.2	-5.4	-36.8	-25.1
	設備投資(除ソフトウェア)	2,930	1,976	2,414	1,642	1,679	62.1	14.6	-4.9	-31.3	-42.7
	在庫投資	-497	136	-41	522	-1,131	*	*	-353.1	15.7	*
	売上高営業利益率	0.4	2.2	3.8	4.6	0.8					
売上高経常利益率	0.5	2.4	3.8	4.4	1.5						
手元流動性	12.1	14.9	14.2	14.6	16.6						
自己資本比率	21.5	23.2	24.4	24.0	25.7						
生 活 関 連 サ ー ビ ス 業	売上高	90,680	73,263	69,348	78,551	74,731	0.9	-9.2	-25.8	-24.5	-17.6
	営業利益	3,875	2,314	2,752	3,096	3,860	58.5	55.7	-18.1	-27.3	-0.4
	経常利益	3,499	2,075	2,404	3,138	4,389	46.1	14.9	-29.3	-22.1	25.4
	設備投資	3,138	2,590	2,068	2,901	3,078	-6.9	3.1	-26.4	-24.5	-1.9
	設備投資(除ソフトウェア)	3,057	2,500	1,965	2,813	2,906	-5.0	4.3	-27.5	-25.4	-4.9
	在庫投資	154	-355	79	259	-229	*	*	-37.4	28.7	-248.8
	売上高営業利益率	4.3	3.2	4.0	3.9	5.2					
売上高経常利益率	3.9	2.8	3.5	4.0	5.9						
手元流動性	13.0	14.9	15.0	14.3	15.5						
自己資本比率	19.2	14.6	13.6	17.9	17.0						

(注) 1. 全産業には金融業、保険業は含まれていない。
 2. * は前年同期の数値が負数のため、算出できないものである。

5. 業種別主要項目

(単位:億円,%)

区分	項目	実 績					対 前 年 同 期 増 加 率				
		2012年(平成24年)		2013年(平成25年)			2012年(平成24年)		2013年(平成25年)		
		1-3	4-6	7-9	10-12	1-3	1-3	4-6	7-9	10-12	1-3
学 術 研 究 ・ 専 門 業	売上高	100,342	87,973	78,370	78,433	86,073	0.4	5.4	-11.5	-16.3	-14.2
	営業利益	7,911	14,337	3,858	7,881	7,581	-11.7	48.2	13.1	-3.1	-4.2
	経常利益	8,258	14,878	6,014	7,956	8,148	-8.0	42.5	79.1	-4.7	-1.3
	設備投資	2,259	1,352	1,164	1,245	1,719	14.3	-11.2	-25.8	-25.1	-23.9
	設備投資(除ソフトウェア)	1,737	913	741	789	1,132	10.2	-26.6	-13.9	-37.8	-34.8
	在庫投資	-2,089	201	310	563	-1,065	*	-91.6	*	-70.3	*
	売上高営業利益率	7.9	16.3	4.9	10.0	8.8					
	売上高経常利益率	8.2	16.9	7.7	10.1	9.5					
農 業 ・ 林 業	売上高	3,735	4,003	4,297	4,821	4,043	-24.3	13.2	-0.5	17.2	8.2
	営業利益	78	-258	-135	4	-270	-1.6	-218.7	-325.5	-98.6	-447.9
	経常利益	186	27	68	182	45	108.0	-90.0	5.9	-48.5	-75.8
	設備投資	101	215	172	400	147	-55.9	107.2	161.9	169.2	44.9
	設備投資(除ソフトウェア)	99	215	172	400	145	-56.5	110.2	162.1	171.3	46.5
	在庫投資	-27	294	107	-21	-22	-128.4	222.2	*	-256.5	*
	売上高営業利益率	2.1	-6.4	-3.1	0.1	-6.7					
	売上高経常利益率	5.0	0.7	1.6	3.8	1.1					
漁 業	売上高	1,702	1,621	1,588	2,136	1,607	-1.2	-5.5	-13.4	-6.1	-5.6
	営業利益	47	-27	-20	249	-65	-27.1	-171.3	-244.2	74.7	-238.8
	経常利益	80	-5	16	271	17	-8.5	-106.1	-45.7	13.5	-79.4
	設備投資	66	146	75	89	62	-54.9	67.5	32.5	55.7	-6.9
	設備投資(除ソフトウェア)	66	144	74	74	59	-52.7	66.5	31.4	36.2	-10.3
	在庫投資	-33	59	112	-72	-55	-197.5	-68.7	107.4	-968.8	*
	売上高営業利益率	2.7	-1.6	-1.3	11.6	-4.0					
	売上高経常利益率	4.7	-0.3	1.0	12.7	1.0					
鉱 業 ・ 利 採 取 業	売上高	9,708	9,073	8,093	8,828	10,539	21.6	-0.2	-4.7	-3.5	8.6
	営業利益	3,610	2,966	2,740	2,788	3,331	40.6	7.2	1.2	17.5	-7.7
	経常利益	3,966	3,174	2,689	2,956	3,925	39.0	10.4	3.0	23.6	-1.0
	設備投資	418	351	472	606	496	-6.2	-14.3	60.4	-9.6	18.6
	設備投資(除ソフトウェア)	404	344	370	597	484	-8.2	-14.9	31.5	-10.2	19.9
	在庫投資	-84	134	-213	-92	457	-257.9	*	-274.0	*	*
	売上高営業利益率	37.2	32.7	33.9	31.6	31.6					
	売上高経常利益率	40.8	35.0	33.2	33.5	37.2					
売上高流動性	29.1	33.6	35.8	34.0	32.9						
自己資本比率	62.8	63.4	64.6	63.5	59.1						

(注)1.全産業には金融業、保険業は含まれていない。
2.*は前年同期の数値が負数のため、算出できないものである。

5. 業種別主要項目

(単位:億円,%)

区分	項目	実 績					対前年同期増加率				
		2012年(平成24年)		2013年(平成25年)			2012年(平成24年)		2013年(平成25年)		
		1-3	4-6	7-9	10-12	1-3	1-3	4-6	7-9	10-12	1-3
建 設 業	売上高営業利益	284,861	218,215	222,726	234,277	273,182	2.5	7.0	2.4	2.1	-4.1
	経常利益	14,667	3,781	2,360	6,607	12,324	15.4	117.9	15.9	47.6	-16.0
	設備投資	14,744	4,868	2,943	7,090	14,064	17.1	60.2	26.6	57.4	-4.6
	設備投資(除ソフトウェア)	3,843	2,953	2,571	3,131	3,137	33.0	-21.0	18.7	-30.7	-18.4
	在庫投資	3,686	2,748	2,401	2,916	2,902	36.7	-22.7	17.5	-31.5	-21.3
	売上高営業利益率	-13,999	-1,969	6,622	14,076	-15,597	*	*	-13.4	34.3	*
	売上高経常利益率	5.1	1.7	1.1	2.8	4.5					
	手元流動性	5.2	2.2	1.3	3.0	5.1					
	自己資本比率	14.5	21.3	20.0	18.0	16.0					
食 料 品 製 造 業	売上高営業利益	107,693	118,912	121,948	128,212	100,285	-0.4	8.8	1.9	2.1	-6.9
	経常利益	1,600	4,275	3,782	5,051	1,277	109.9	-6.7	-20.0	-9.9	-20.2
	設備投資	2,310	5,051	4,647	5,758	2,216	84.0	-4.3	-1.8	0.1	-4.1
	設備投資(除ソフトウェア)	4,153	3,041	3,285	3,419	3,371	-25.0	-6.9	22.0	9.4	-18.8
	在庫投資	4,006	2,942	3,159	3,222	3,115	-25.4	-7.2	21.8	7.2	-22.2
	売上高営業利益率	442	1,342	-759	-187	430	*	-52.8	-249.0	*	-2.7
	売上高経常利益率	1.5	3.6	3.1	3.9	1.3					
	手元流動性	2.1	4.2	3.8	4.5	2.2					
	自己資本比率	8.7	7.5	7.2	6.8	9.0					
織 維 工 業	売上高営業利益	27,120	23,050	21,938	21,488	22,737	5.6	-14.7	-18.5	-25.9	-16.2
	経常利益	655	565	468	1,214	230	1.2	-49.0	4.9	-24.6	-65.0
	設備投資	740	679	400	1,415	667	11.8	-50.7	496.4	8.0	-9.8
	設備投資(除ソフトウェア)	618	400	529	395	655	47.3	28.9	-31.6	-37.2	6.1
	在庫投資	594	358	509	379	623	45.7	25.4	-32.4	-35.8	5.0
	売上高営業利益率	-467	475	-144	8	-776	*	2.1	-148.9	-98.1	*
	売上高経常利益率	2.4	2.5	2.1	5.7	1.0					
	手元流動性	2.7	2.9	1.8	6.6	2.9					
	自己資本比率	14.9	14.9	14.4	14.1	14.1					
木 材 ・ 木 製 品 製 造 業	売上高営業利益	9,046	6,677	6,659	7,156	7,277	3.7	-38.7	-37.2	-42.4	-19.6
	経常利益	45	-23	-19	210	303	-79.9	-109.2	-104.0	-59.4	572.2
	設備投資	30	-79	-13	242	375	-87.1	-130.6	-102.4	-53.6	1,145.0
	設備投資(除ソフトウェア)	185	176	199	144	190	-24.4	-16.0	-0.1	-79.5	2.8
	在庫投資	169	171	196	136	181	-29.9	-17.7	6.3	-80.4	7.2
	売上高営業利益率	194	-73	100	149	-88	-33.6	-112.3	*	*	-145.3
	売上高経常利益率	0.5	-0.3	-0.3	2.9	4.2					
	手元流動性	0.3	-1.2	-0.2	3.4	5.2					
	自己資本比率	13.9	13.7	14.5	13.6	13.8					
材 ・ 製 品 製 造 業	売上高営業利益	31.6	32.7	33.0	35.3	35.4					
	経常利益										
	設備投資										
	設備投資(除ソフトウェア)										
	在庫投資										
	売上高営業利益率										
	売上高経常利益率										
	手元流動性										
	自己資本比率										

(注)1.全産業には金融業、保険業は含まれていない。
2.*は前年同期の数値が負数のため、算出できないものである。

5. 業種別主要項目

(単位:億円,%)

区分	項目	実 績					対前年同期増加率				
		2012年(平成24年)		2013年(平成25年)			2012年(平成24年)		2013年(平成25年)		
		1-3	4-6	7-9	10-12	1-3	1-3	4-6	7-9	10-12	1-3
パ ル 加 工 品 ・ 製 紙 業	売上高	19,306	17,922	18,027	18,313	16,204	-9.0	-1.0	-3.0	-3.7	-16.1
	営業利益	515	399	449	691	391	-19.5	-41.7	-16.4	-20.7	-24.1
	経常利益	587	416	441	814	482	-9.4	-55.4	-5.7	-8.6	-17.9
	設備投資	635	534	549	476	635	-6.5	-11.7	-18.5	-13.9	0.0
	設備投資(除ソフトウェア)	620	523	530	468	609	-6.6	-11.6	-19.0	-13.6	-1.9
	在庫投資	16	180	-51	223	-66	*	-50.0	*	76.7	-524.5
	売上高営業利益率	2.7	2.2	2.5	3.8	2.4					
	売上高経常利益率	3.0	2.3	2.4	4.4	3.0					
	手元流動性	10.3	11.3	11.4	10.8	12.6					
	自己資本比率	33.2	32.8	32.6	34.4	35.1					
印 刷 ・ 同 関 連 業	売上高	23,214	20,515	20,775	22,890	24,583	-10.0	-11.6	-4.3	-5.1	5.9
	営業利益	639	460	255	324	901	18.9	44.7	100.2	-32.7	41.0
	経常利益	751	718	257	627	1,175	40.9	1.8	35.0	-13.7	56.5
	設備投資	585	753	797	574	1,301	-36.1	27.7	28.3	-6.5	122.3
	設備投資(除ソフトウェア)	528	718	739	538	1,238	-38.5	29.8	29.0	-6.9	134.3
	在庫投資	-23	-5	56	-7	-76	-223.1	-103.9	-36.8	*	*
	売上高営業利益率	2.8	2.2	1.2	1.4	3.7					
	売上高経常利益率	3.2	3.5	1.2	2.7	4.8					
	手元流動性	17.0	18.6	17.3	15.7	15.9					
	自己資本比率	39.2	41.6	38.8	39.2	40.5					
化 学 工 業	売上高	93,987	100,742	96,512	100,455	97,232	-9.8	5.4	0.7	2.9	3.5
	営業利益	4,497	7,411	5,098	7,742	5,127	-22.8	-11.2	-21.4	19.7	14.0
	経常利益	5,867	9,121	5,360	9,134	7,523	-12.5	-8.1	-42.2	25.9	28.2
	設備投資	4,916	3,822	4,597	4,523	5,337	-11.6	28.1	13.8	5.9	8.6
	設備投資(除ソフトウェア)	4,569	3,571	4,284	4,211	4,847	-12.2	30.2	13.3	5.7	6.1
	在庫投資	-495	1,649	311	359	871	-182.8	-37.0	-76.4	136.1	*
	売上高営業利益率	4.8	7.4	5.3	7.7	5.3					
	売上高経常利益率	6.2	9.1	5.6	9.1	7.7					
	手元流動性	15.1	14.6	15.2	14.5	15.6					
	自己資本比率	54.2	53.4	53.8	53.8	54.5					
石 油 製 品 ・ 石 炭 製 業	売上高	50,562	48,834	44,767	50,643	49,012	8.6	6.9	-10.4	-0.0	-3.1
	営業利益	990	-1,443	402	895	1,720	-74.0	-195.9	*	121.0	73.7
	経常利益	1,139	-1,515	369	675	1,735	-69.6	-197.7	*	108.0	52.4
	設備投資	398	504	381	503	444	63.1	136.4	11.3	111.9	11.5
	設備投資(除ソフトウェア)	392	280	369	492	421	66.5	38.2	13.1	120.1	7.4
	在庫投資	2,532	-1,994	250	-254	2,474	-41.1	-194.6	*	*	-2.3
	売上高営業利益率	2.0	-3.0	0.9	1.8	3.5					
	売上高経常利益率	2.3	-3.1	0.8	1.3	3.5					
	手元流動性	1.4	1.7	1.9	1.7	1.8					
	自己資本比率	23.3	21.9	21.9	20.2	21.7					

(注)1.全産業には金融業、保険業は含まれていない。
2.*は前年同期の数値が負数のため、算出できないものである。

5. 業種別主要項目

(単位:億円,%)

区分	項目	実 績					対前年同期増加率				
		2012年(平成24年)		2013年(平成25年)			2012年(平成24年)		2013年(平成25年)		
		1-3	4-6	7-9	10-12	1-3	1-3	4-6	7-9	10-12	1-3
窯業・ 製土 石製 業品	売上高利益	24,244	20,016	20,983	21,559	21,299	3.3	-15.9	-14.2	-16.0	-12.1
	営業利益	718	577	698	1,160	1,047	-47.8	-34.1	-37.9	5.2	45.9
	経常利益	881	773	746	1,234	1,225	-39.0	-25.4	-24.8	9.5	39.1
	設備投資	1,294	860	798	643	861	34.9	-21.7	-17.9	-62.5	-33.4
	設備投資(除ソフトウェア)	1,254	843	756	624	765	35.6	-22.1	-20.5	-62.5	-39.0
	在庫投資	-533	279	110	110	-648	*	-18.2	174.2	357.9	*
	売上高営業利益率	3.0	2.9	3.3	5.4	4.9					
	売上高経常利益率	3.6	3.9	3.6	5.7	5.8					
	手元流動性	14.7	20.3	18.5	18.0	17.4					
自己資本比率	40.8	43.2	43.1	43.6	44.4						
鉄 鋼 業	売上高利益	45,624	42,610	44,340	38,609	39,359	-0.7	-2.2	-4.1	-15.9	-13.7
	営業利益	-129	-2	93	-5	227	-118.0	-100.2	-90.8	-100.6	*
	経常利益	64	210	119	140	995	-92.9	-89.8	-85.8	-81.5	1,459.5
	設備投資	3,627	1,543	1,660	1,934	2,805	-4.1	-20.5	-32.1	-30.4	-22.7
	設備投資(除ソフトウェア)	3,563	1,489	1,588	1,868	2,693	-4.5	-21.3	-33.2	-31.3	-24.4
	在庫投資	-1,068	-302	-1,177	33	350	*	-118.3	-209.8	-93.2	*
	売上高営業利益率	-0.3	-0.0	0.2	-0.0	0.6					
	売上高経常利益率	0.1	0.5	0.3	0.4	2.5					
	手元流動性	5.9	6.9	7.3	7.6	7.4					
自己資本比率	36.7	36.9	37.9	37.6	37.0						
非鉄 金属 製造 業	売上高利益	28,642	25,936	24,975	25,013	26,607	-4.1	-11.8	-17.9	-12.9	-7.1
	営業利益	683	633	524	528	732	18.1	-41.5	-34.4	36.9	7.2
	経常利益	1,410	1,069	665	1,213	1,541	70.1	-35.4	-20.5	118.3	9.3
	設備投資	1,427	773	976	889	1,213	12.9	-4.3	-1.1	6.3	-15.0
	設備投資(除ソフトウェア)	1,393	727	887	862	1,140	15.0	-6.0	-4.6	8.0	-18.1
	在庫投資	-474	-448	185	752	-25	*	-133.4	*	*	*
	売上高営業利益率	2.4	2.4	2.1	2.1	2.8					
	売上高経常利益率	4.9	4.1	2.7	4.8	5.8					
	手元流動性	9.8	10.6	11.3	10.7	10.2					
自己資本比率	35.0	35.4	36.2	36.0	36.3						
金属 製品 製造 業	売上高利益	44,331	45,813	49,361	46,439	46,923	-2.0	26.4	12.6	0.4	5.8
	営業利益	1,660	1,140	1,840	1,641	2,002	4.9	438.2	9.2	2.7	20.6
	経常利益	1,810	1,641	2,095	1,783	2,598	-5.5	327.6	12.6	5.7	43.5
	設備投資	1,815	1,842	1,786	1,198	1,470	61.9	109.9	23.4	0.1	-19.0
	設備投資(除ソフトウェア)	1,742	1,762	1,705	1,144	1,408	65.5	114.6	26.0	-0.9	-19.2
	在庫投資	-1,643	436	433	436	-938	*	-76.7	192.2	-59.2	*
	売上高営業利益率	3.7	2.5	3.7	3.5	4.3					
	売上高経常利益率	4.1	3.6	4.2	3.8	5.5					
	手元流動性	20.9	22.1	24.5	19.0	21.1					
自己資本比率	44.9	43.8	47.2	41.9	44.0						

(注)1.全産業には金融業、保険業は含まれていない。
2.*は前年同期の数値が負数のため、算出できないものである。

5. 業種別主要項目

(単位:億円,%)

区分	項目	実 績					対前年同期増加率				
		2012年(平成24年)		2013年(平成25年)			2012年(平成24年)		2013年(平成25年)		
		1-3	4-6	7-9	10-12	1-3	1-3	4-6	7-9	10-12	1-3
はん 用 製 機 械 器 具	売上高利益	18,183	16,202	16,157	15,083	16,915	20.2	5.2	-1.8	-3.9	-7.0
	営業利益	1,121	461	604	346	835	28.6	11.7	85.0	-20.0	-25.6
	経常利益	1,242	676	687	516	1,198	27.8	2.3	145.9	-4.8	-3.5
	設備投資	411	369	394	370	394	15.7	3.0	-15.4	-22.7	-4.0
	設備投資(除ソフトウェア)	365	332	363	343	339	38.3	4.1	-16.7	-24.5	-7.2
	在庫投資	-925	370	-44	593	-1,093	*	-34.7	-133.5	81.5	*
	売上高営業利益率	6.2	2.8	3.7	2.3	4.9					
	売上高経常利益率	6.8	4.2	4.3	3.4	7.1					
	手元流動性	20.4	21.7	20.9	22.1	18.9					
自己資本比率	47.2	49.3	49.3	49.4	49.2						
生 産 用 製 機 械 器 具	売上高利益	59,954	56,054	57,302	52,247	59,974	-2.2	13.4	4.0	0.4	0.0
	営業利益	2,641	3,158	1,679	962	3,389	-19.2	14.9	-1.2	-56.9	28.3
	経常利益	3,412	3,480	1,949	1,813	4,316	-6.3	-0.3	40.8	-24.7	26.5
	設備投資	2,826	1,833	1,862	2,215	2,042	67.9	55.3	7.8	44.3	-27.7
	設備投資(除ソフトウェア)	2,663	1,698	1,739	2,132	1,885	76.3	54.3	10.7	49.7	-29.2
	在庫投資	-3,759	1,568	-1,196	1,418	-2,939	*	-41.0	*	-18.4	*
	売上高営業利益率	4.4	5.6	2.9	1.8	5.7					
	売上高経常利益率	5.7	6.2	3.4	3.5	7.2					
	手元流動性	13.9	15.1	15.7	16.0	14.3					
自己資本比率	42.0	42.5	42.8	42.8	43.6						
業 務 用 製 機 械 器 具	売上高利益	40,036	36,790	36,781	34,605	38,624	1.6	6.4	-6.1	-2.7	-3.5
	営業利益	2,888	1,426	1,705	1,025	2,216	23.8	-30.9	-30.6	-19.9	-23.3
	経常利益	3,970	1,930	1,810	1,879	3,088	34.1	-29.6	-33.8	16.1	-22.2
	設備投資	1,696	1,348	1,358	1,229	1,364	-0.9	9.3	-0.1	-19.1	-19.6
	設備投資(除ソフトウェア)	1,347	1,086	1,086	942	1,066	-5.1	8.3	2.8	-22.3	-20.8
	在庫投資	-936	1,002	204	388	-936	*	-29.6	-68.3	90.8	*
	売上高営業利益率	7.2	3.9	4.6	3.0	5.7					
	売上高経常利益率	9.9	5.2	4.9	5.4	8.0					
	手元流動性	17.5	17.1	14.0	14.6	16.3					
自己資本比率	53.1	53.6	52.5	52.7	55.0						
電 気 機 械 器 具 製 造 業	売上高利益	73,113	60,880	67,320	62,510	72,208	-18.1	-15.2	-13.9	-18.6	-1.2
	営業利益	2,067	165	648	1,330	2,783	-34.8	-92.7	-66.9	-11.2	34.6
	経常利益	2,057	1,901	919	2,807	3,426	-51.2	-51.3	-66.9	-6.4	66.5
	設備投資	4,341	2,803	2,942	2,188	2,995	31.7	23.1	-5.2	-13.6	-31.0
	設備投資(除ソフトウェア)	3,707	2,388	2,458	1,815	2,450	33.4	26.4	-9.6	-16.5	-33.9
	在庫投資	-3,482	2,465	-2,653	1,116	-4,817	*	-18.1	*	-52.1	*
	売上高営業利益率	2.8	0.3	1.0	2.1	3.9					
	売上高経常利益率	2.8	3.1	1.4	4.5	4.7					
	手元流動性	13.3	16.5	15.3	15.7	13.3					
自己資本比率	42.7	43.7	42.9	41.9	41.1						

(注)1.全産業には金融業、保険業は含まれていない。
2.*は前年同期の数値が負数のため、算出できないものである。

5. 業種別主要項目

(単位:億円,%)

区分	項目	実 績					対前年同期増加率				
		2012年(平成24年)		2013年(平成25年)			2012年(平成24年)		2013年(平成25年)		
		1-3	4-6	7-9	10-12	1-3	1-3	4-6	7-9	10-12	1-3
情報通信 製造器具 業具	売上高	99,849	79,504	84,604	83,664	86,679	0.8	-6.3	-15.0	-9.9	-13.2
	営業利益	605	-847	258	-157	1,015	-71.5	-223.7	-79.0	*	67.7
	経常利益	3,496	408	681	1,215	3,303	4.3	-75.5	25.5	*	-5.5
	設備投資	4,358	4,365	3,614	2,791	3,757	-14.3	0.3	-21.5	-29.6	-13.8
	設備投資(除ソフトウェア)	3,745	3,944	3,105	2,253	3,010	-15.2	1.8	-22.8	-34.1	-19.6
	在庫投資	-3,320	2,733	77	1,302	-2,630	*	62.2	*	-25.8	*
	売上高営業利益率	0.6	-1.1	0.3	-0.2	1.2					
	売上高経常利益率	3.5	0.5	0.8	1.5	3.8					
	手元流動性	7.2	10.7	9.2	8.9	8.8					
	自己資本比率	34.2	38.9	39.1	37.8	38.8					
自動車・ 同附属 業品	売上高	175,993	142,069	144,160	136,786	151,697	26.4	28.9	-9.6	-17.0	-13.8
	営業利益	4,770	4,437	4,426	2,058	8,134	*	*	363.0	15.0	70.5
	経常利益	7,447	8,274	6,748	6,344	9,690	309.5	3,288.9	190.3	52.3	30.1
	設備投資	5,795	3,570	4,677	3,972	6,145	19.3	17.6	25.4	2.2	6.0
	設備投資(除ソフトウェア)	5,484	3,402	4,429	3,774	5,741	18.1	17.2	24.7	2.0	4.7
	在庫投資	-1,259	572	268	892	-1,889	*	-77.0	*	-2.7	*
	売上高営業利益率	2.7	3.1	3.1	1.5	5.4					
	売上高経常利益率	4.2	5.8	4.7	4.6	6.4					
	手元流動性	10.3	12.6	12.8	13.0	11.7					
	自己資本比率	46.4	48.3	49.9	50.3	50.3					
その他の 機械器具 製造業用	売上高	16,939	15,328	15,527	14,035	18,254	-7.6	6.8	-1.1	-13.0	7.8
	営業利益	756	882	597	655	1,246	-26.1	127.9	-41.3	-33.4	64.7
	経常利益	839	969	531	700	1,412	-4.2	73.4	-38.1	-27.4	68.3
	設備投資	537	387	534	484	730	-0.5	15.1	-4.4	-4.8	35.8
	設備投資(除ソフトウェア)	490	376	519	475	710	-2.9	16.6	7.8	-0.8	44.8
	在庫投資	-788	-81	271	847	-1,788	*	-109.7	-22.5	51.5	*
	売上高営業利益率	4.5	5.8	3.8	4.7	6.8					
	売上高経常利益率	5.0	6.3	3.4	5.0	7.7					
	手元流動性	17.1	17.5	16.3	17.2	13.7					
	自己資本比率	35.1	33.8	35.9	36.3	38.1					
その 他の 製造業	売上高	89,067	81,562	75,526	84,767	81,583	8.5	15.6	3.0	8.1	-8.4
	営業利益	906	3,450	2,304	4,160	2,797	-29.0	*	24.0	34.7	208.6
	経常利益	1,828	4,117	2,688	5,577	4,206	1.6	1,089.7	104.7	53.4	130.1
	設備投資	2,389	2,465	2,382	2,608	2,810	8.8	45.5	-1.6	-4.7	17.6
	設備投資(除ソフトウェア)	2,234	2,262	2,246	2,454	2,618	5.9	40.7	-2.7	10.9	17.2
	在庫投資	-3,461	554	862	-606	-603	*	-35.4	*	-288.8	*
	売上高営業利益率	1.0	4.2	3.1	4.9	3.4					
	売上高経常利益率	2.1	5.0	3.6	6.6	5.2					
	手元流動性	15.9	17.3	18.4	16.7	17.0					
	自己資本比率	41.3	46.6	45.8	46.4	47.2					

(注)1.全産業には金融業、保険業は含まれていない。

2.*は前年同期の数値が負数のため、算出できないものである。

5. 業種別主要項目

(単位:億円,%)

区分	項目	実 績					対前年同期増加率				
		2012年(平成24年)		2013年(平成25年)			2012年(平成24年)		2013年(平成25年)		
		1-3	4-6	7-9	10-12	1-3	1-3	4-6	7-9	10-12	1-3
電 気 業	売上高	51,094	43,769	51,291	46,525	51,268	11.4	10.4	9.3	7.0	0.3
	営業利益	-5,423	-3,579	-47	-1,621	-5,028	-729.1	-782.6	-131.9	*	*
	経常利益	-6,040	-3,886	-1,110	-2,131	-5,853	-32,909.3	-3,060.9	*	*	*
	設備投資	8,303	5,076	5,531	6,053	8,269	-5.9	11.6	-7.0	1.0	-0.4
	設備投資(除ソフトウェア)	8,285	5,068	5,506	6,048	8,251	-5.7	12.5	-7.0	1.3	-0.4
	在庫投資	49	965	-610	-159	809	*	-8.1	-219.4	*	1,545.9
	売上高営業利益率	-10.6	-8.2	-0.1	-3.5	-9.8					
ガ ス ・ 水 ・ 熱 道 供 給 業	売上高	15,664	11,388	10,692	11,871	14,489	27.6	9.5	5.5	1.8	-7.5
	営業利益	1,726	909	229	408	707	56.8	92.3	*	*	-59.0
	経常利益	1,745	1,042	282	404	743	55.7	72.7	*	*	-57.4
	設備投資	1,402	674	852	1,205	1,510	22.3	-4.2	2.6	23.0	7.7
	設備投資(除ソフトウェア)	1,290	637	783	1,170	1,431	21.3	-4.8	-1.5	26.5	10.9
	在庫投資	-394	428	128	-134	130	*	-9.1	131.8	-231.7	*
	売上高営業利益率	11.0	8.0	2.1	3.4	4.9					
情 報 通 信 業	売上高	174,805	134,690	132,229	130,041	151,500	6.6	-0.3	-6.8	-7.3	-13.3
	営業利益	14,961	12,237	9,762	10,017	13,824	30.8	12.6	-11.7	-6.3	-7.6
	経常利益	15,623	13,385	10,010	10,394	14,622	35.8	12.1	-7.5	-2.2	-6.4
	設備投資	14,568	8,325	10,169	9,809	13,021	2.1	15.6	13.0	-12.7	-10.6
	設備投資(除ソフトウェア)	10,791	5,695	7,509	7,206	9,946	-5.1	6.1	16.1	0.1	-7.8
	在庫投資	-4,957	661	143	1,938	-4,022	*	-77.6	*	-32.2	*
	売上高営業利益率	8.6	9.1	7.4	7.7	9.1					
陸 運 業	売上高	91,116	82,255	80,123	82,701	78,248	8.5	-9.6	-19.1	-15.1	-14.1
	営業利益	1,388	6,734	5,089	5,750	1,141	51.3	36.9	-15.1	-18.4	-17.7
	経常利益	776	7,193	4,643	5,277	769	*	53.9	-10.9	-18.9	-0.9
	設備投資	9,503	4,240	4,922	5,088	10,470	-15.7	-6.9	-1.4	0.3	10.2
	設備投資(除ソフトウェア)	9,258	4,077	4,840	4,980	10,116	-16.1	-8.1	-1.7	0.8	9.3
	在庫投資	-332	247	-11	130	-587	*	97.3	*	562.9	*
	売上高営業利益率	1.5	8.2	6.4	7.0	1.5					
売上高経常利益率	0.9	8.7	5.8	6.4	1.0						
手元流動性	8.4	10.5	9.5	9.9	10.3						
自己資本比率	27.7	28.6	28.4	29.6	28.6						

(注)1.全産業には金融業、保険業は含まれていない。
2.*は前年同期の数値が負数のため、算出できないものである。

5. 業種別主要項目

(単位:億円,%)

区分	項目	実 績					対前年同期増加率				
		2012年(平成24年)		2013年(平成25年)			2012年(平成24年)		2013年(平成25年)		
		1-3	4-6	7-9	10-12	1-3	1-3	4-6	7-9	10-12	1-3
水 運 業	売上高	15,684	16,848	16,666	16,346	16,217	-6.6	6.4	2.2	4.9	3.4
	営業利益	-409	18	291	-62	9	-607.7	*	*	*	*
	経常利益	-210	185	413	140	382	-169.1	*	2,264.6	*	*
	設備投資	1,381	906	719	635	879	46.8	26.6	-20.2	4.0	-36.3
	設備投資(除ソフトウェア)	1,363	822	705	609	861	49.0	19.6	-20.5	3.6	-36.8
	在庫投資	109	-36	6	-24	140	-56.0	-139.7	*	-151.9	27.7
	売上高営業利益率	-2.6	0.1	1.7	-0.4	0.1					
そ の 他 の 運 輸 業	売上高	40,291	49,073	39,696	39,010	44,915	6.6	32.0	0.3	-7.4	11.5
	営業利益	1,615	1,884	3,212	2,665	975	65.8	37.6	32.8	-2.5	-39.6
	経常利益	1,577	2,090	3,127	2,606	887	82.2	47.3	36.1	-3.3	-43.7
	設備投資	3,632	1,953	1,758	2,668	2,090	74.9	68.5	43.7	70.4	-42.5
	設備投資(除ソフトウェア)	3,461	1,811	1,568	2,444	1,797	87.2	86.6	64.0	72.3	-48.1
	在庫投資	939	-9,313	2,409	577	-910	-1.5	-707.5	112.1	-28.5	-196.9
	売上高営業利益率	4.0	3.8	8.1	6.8	2.2					
卸 売 業	売上高	829,896	790,245	801,121	820,867	778,182	-6.5	-11.0	-8.2	-12.9	-6.2
	営業利益	15,993	11,452	10,617	10,487	14,616	-1.3	2.1	-7.5	-25.3	-8.6
	経常利益	24,456	17,140	19,282	14,201	19,648	9.8	0.5	43.4	-15.9	-19.7
	設備投資	4,939	4,552	4,685	5,719	5,616	5.1	16.8	8.3	-5.2	13.7
	設備投資(除ソフトウェア)	4,009	3,989	4,099	5,122	4,590	2.0	21.3	12.3	-5.0	14.5
	在庫投資	-6,770	5,699	-5,651	3,324	-4,122	*	8.0	*	-45.9	*
	売上高営業利益率	1.9	1.4	1.3	1.3	1.9					
小 売 業	売上高	401,219	394,378	400,925	425,300	426,331	0.2	-0.5	6.7	9.5	6.3
	営業利益	11,723	7,099	8,460	10,811	13,597	10.1	-7.0	-11.5	-0.3	16.0
	経常利益	12,850	7,535	8,345	11,760	14,301	11.3	-7.3	-18.3	5.8	11.3
	設備投資	7,149	7,306	7,149	8,542	7,973	-13.7	-13.1	12.5	1.0	11.5
	設備投資(除ソフトウェア)	6,755	6,980	6,852	8,242	7,465	-0.3	-11.2	13.3	0.8	10.5
	在庫投資	-7,651	2,935	-2,219	13,155	-9,288	*	16.1	*	15.5	*
	売上高営業利益率	2.9	1.8	2.1	2.5	3.2					
売上高経常利益率	3.2	1.9	2.1	2.8	3.4						
手元流動性	8.0	7.2	6.7	6.5	6.9						
自己資本比率	31.9	30.6	30.6	30.9	33.5						

(注)1.全産業には金融業、保険業は含まれていない。
2.*は前年同期の数値が負数のため、算出できないものである。

5. 業種別主要項目

(単位:億円,%)

区分	項目	実 績					対前年同期増加率				
		2012年(平成24年)		2013年(平成25年)			2012年(平成24年)		2013年(平成25年)		
		1-3	4-6	7-9	10-12	1-3	1-3	4-6	7-9	10-12	1-3
不動産業	売上高営業利益	87,749	67,517	69,247	70,196	78,461	-2.5	-1.4	-2.1	-4.3	-10.6
	営業利益	8,918	9,146	8,924	8,647	9,324	-13.7	22.4	6.0	-12.7	4.5
	経常利益	6,065	8,883	6,096	10,692	8,597	-17.2	45.6	10.4	46.4	41.7
	設備投資	5,810	3,413	3,498	4,315	5,985	21.7	3.5	-18.7	-15.6	3.0
	設備投資(除ソフトウェア)	5,680	3,338	3,442	4,269	5,856	20.9	2.7	-18.2	-15.3	3.1
	在庫投資	-7,541	-1,199	-629	408	-2,184	*	-182.6	-115.5	*	*
	売上高営業利益率	10.2	13.5	12.9	12.3	11.9					
リース業	売上高営業利益	24,500	23,501	24,748	24,872	24,902	0.9	1.9	8.5	6.5	1.6
	営業利益	1,587	1,418	1,544	1,653	1,404	-0.2	-2.7	-7.8	-1.5	-11.5
	経常利益	1,582	1,569	1,630	1,707	1,541	1.4	3.6	-4.8	1.5	-2.6
	設備投資	1,912	1,868	1,848	2,221	3,538	-35.0	-16.8	3.8	-6.6	85.1
	設備投資(除ソフトウェア)	1,713	1,778	1,774	2,120	3,357	-38.6	-17.3	2.9	-4.3	96.0
	在庫投資	58	74	5	68	39	169.0	218.8	-81.7	21.7	-32.9
	売上高営業利益率	6.5	6.0	6.2	6.6	5.6					
その他の物品賃貸業	売上高営業利益	5,391	5,438	5,799	5,823	5,562	15.6	7.6	6.7	8.5	3.2
	営業利益	182	202	208	226	103	33.2	3.8	-45.4	-17.2	-43.6
	経常利益	179	206	228	236	99	40.1	9.6	-40.9	-11.5	-45.0
	設備投資	1,279	1,327	1,390	1,175	1,271	4.7	81.5	13.7	16.2	-0.6
	設備投資(除ソフトウェア)	1,267	1,316	1,379	1,156	1,255	4.4	82.3	14.1	15.0	-0.9
	在庫投資	22	5	-25	14	-7	599.7	257.3	-214.0	-48.8	-129.0
	売上高営業利益率	3.4	3.7	3.6	3.9	1.8					
宿泊業	売上高営業利益	18,099	18,714	18,257	19,435	15,551	3.6	33.2	14.0	4.2	-14.1
	営業利益	-257	74	633	1,229	-152	*	*	216.1	23.7	*
	経常利益	-430	-105	401	1,003	-346	*	*	*	35.0	*
	設備投資	568	774	1,004	355	485	-23.3	27.2	25.3	-24.2	-14.6
	設備投資(除ソフトウェア)	540	764	984	348	461	-25.0	30.0	26.5	-24.7	-14.7
	在庫投資	-98	-135	24	107	-130	*	*	234.2	38.6	*
	売上高営業利益率	-1.4	0.4	3.5	6.3	-1.0					
売上高経常利益率	-2.4	-0.6	2.2	5.2	-2.2						
手元流動性	11.0	11.1	11.1	11.1	10.8						
自己資本比率	8.2	12.4	13.6	16.8	13.1						

(注)1.全産業には金融業、保険業は含まれていない。
 2.*は前年同期の数値が負数のため、算出できないものである。

5. 業種別主要項目

(単位:億円,%)

区分	項目	実 績					対前年同期増加率				
		2012年(平成24年)		2013年(平成25年)			2012年(平成24年)		2013年(平成25年)		
		1-3	4-6	7-9	10-12	1-3	1-3	4-6	7-9	10-12	1-3
飲食 サ ー ビ ス 業	売上高	53,164	37,204	40,034	30,981	36,990	6.8	-15.1	-11.5	-41.1	-30.4
	営業利益	568	1,143	1,591	1,099	554	*	-9.5	-15.7	-69.1	-2.4
	経常利益	775	1,472	1,806	1,204	1,148	*	30.5	-4.8	-68.0	48.0
	設備投資	2,432	1,267	1,461	1,319	1,761	106.5	7.5	-19.1	-39.5	-27.6
	設備投資(除ソフトウェア)	2,390	1,213	1,431	1,294	1,219	119.8	6.7	-18.8	-32.8	-49.0
	在庫投資	-399	271	-66	414	-1,001	*	*	-835.6	10.9	*
	売上高営業利益率	1.1	3.1	4.0	3.5	1.5					
	売上高経常利益率	1.5	4.0	4.5	3.9	3.1					
	手元流動性	12.5	16.8	15.6	16.9	19.0					
自己資本比率	30.6	31.1	32.5	28.9	32.3						
生活 関 連 サ ー ビ ス 業	売上高	37,562	31,778	32,747	34,257	31,357	31.8	16.3	-9.6	-22.4	-16.5
	営業利益	1,293	1,208	975	2,354	430	52.6	62.5	-14.6	-2.1	-66.8
	経常利益	1,258	1,069	1,060	2,482	574	37.4	19.3	-20.7	8.5	-54.4
	設備投資	789	1,450	572	1,061	1,328	23.7	40.3	-20.2	56.5	68.4
	設備投資(除ソフトウェア)	726	1,387	487	990	1,217	32.0	47.9	-23.4	54.8	67.6
	在庫投資	120	-76	-18	21	90	516.6	*	-113.7	-70.5	-25.2
	売上高営業利益率	3.4	3.8	3.0	6.9	1.4					
	売上高経常利益率	3.3	3.4	3.2	7.2	1.8					
	手元流動性	18.5	19.0	18.1	19.5	21.9					
自己資本比率	24.6	18.1	18.0	18.7	19.3						
娯 楽 業	売上高	53,118	41,484	36,602	44,294	43,375	-13.5	-22.3	-36.0	-26.0	-18.3
	営業利益	2,582	1,105	1,777	742	3,431	61.6	48.8	-19.9	-60.0	32.9
	経常利益	2,241	1,007	1,343	656	3,815	51.5	10.5	-34.9	-62.3	70.2
	設備投資	2,349	1,140	1,496	1,840	1,751	-14.1	-23.0	-28.6	-41.9	-25.5
	設備投資(除ソフトウェア)	2,330	1,113	1,478	1,824	1,689	-12.6	-23.7	-28.8	-41.8	-27.5
	在庫投資	34	-279	97	238	-319	*	-492.1	*	84.5	-1,027.4
	売上高営業利益率	4.9	2.7	4.9	1.7	7.9					
	売上高経常利益率	4.2	2.4	3.7	1.5	8.8					
	手元流動性	9.1	11.8	12.2	10.4	10.8					
自己資本比率	16.0	12.3	10.6	17.4	15.4						
広 告 業	売上高	34,473	39,444	37,887	34,563	33,690	13.6	32.0	14.7	1.2	-2.3
	営業利益	1,675	918	931	1,379	1,323	101.7	18.2	19.2	35.3	-21.0
	経常利益	1,728	1,150	1,015	1,512	1,430	90.0	30.3	29.0	34.7	-17.2
	設備投資	310	186	183	149	149	77.3	-68.8	54.0	-6.8	-51.8
	設備投資(除ソフトウェア)	254	127	117	105	97	150.9	-77.7	154.4	-9.1	-61.8
	在庫投資	-165	171	-55	325	-132	*	69.4	*	231.9	*
	売上高営業利益率	4.9	2.3	2.5	4.0	3.9					
	売上高経常利益率	5.0	2.9	2.7	4.4	4.2					
	手元流動性	17.5	17.1	18.0	19.8	19.2					
自己資本比率	46.4	43.5	46.7	45.8	42.6						

(注)1.全産業には金融業、保険業は含まれていない。

2.*は前年同期の数値が負数のため、算出できないものである。

5. 業種別主要項目

(単位:億円,%)

区分	項目	実 績					対前年同期増加率				
		2012年(平成24年)		2013年(平成25年)			2012年(平成24年)		2013年(平成25年)		
		1-3	4-6	7-9	10-12	1-3	1-3	4-6	7-9	10-12	1-3
純粋持株会社	売上高利益	8,831	14,738	5,966	9,514	8,702	1.9	25.8	-5.7	-7.0	-1.5
	営業利益	3,561	11,039	1,606	5,180	3,984	27.3	40.7	-13.4	-5.5	11.9
	経常利益	3,721	11,333	3,672	5,009	4,491	31.1	36.0	122.4	-13.3	20.7
	設備投資	513	526	338	472	666	-13.7	124.6	10.0	35.2	30.0
	設備投資(除ソフトウェア)	313	281	180	284	292	-23.7	105.5	11.3	26.7	-6.6
	在庫投資	-267	92	-332	184	-245	*	-88.8	-258.4	14.2	*
	売上高営業利益率	40.3	74.9	26.9	54.4	45.8					
	売上高経常利益率	42.1	76.9	61.5	52.7	51.6					
	手元流動性	87.7	56.7	148.7	99.0	110.1					
	自己資本比率	62.3	63.5	63.3	62.5	62.9					
専門・他の技術サービスマス、研究、	売上高利益	57,038	33,791	34,517	34,356	43,681	-6.4	-19.4	-29.8	-30.2	-23.4
	営業利益	2,675	2,380	1,321	1,323	2,273	-49.8	125.5	70.3	-19.1	-15.0
	経常利益	2,810	2,395	1,327	1,435	2,228	-46.3	95.4	44.2	-0.5	-20.7
	設備投資	1,436	641	642	623	903	18.9	-7.5	-43.8	-46.0	-37.1
	設備投資(除ソフトウェア)	1,171	505	444	400	743	9.9	-6.1	-32.1	-56.9	-36.5
	在庫投資	-1,656	-62	697	54	-688	*	-104.2	*	-96.7	*
	売上高営業利益率	4.7	7.0	3.8	3.9	5.2					
	売上高経常利益率	4.9	7.1	3.8	4.2	5.1					
	手元流動性	12.3	27.5	28.0	28.3	21.6					
	自己資本比率	24.0	41.3	39.1	38.4	38.8					
教育、学習支援業	売上高利益	6,029	5,738	5,970	6,333	6,787	3.8	13.7	12.4	21.5	12.6
	営業利益	437	193	376	391	874	937.1	*	-19.0	76.0	99.9
	経常利益	459	189	374	435	884	1,182.1	*	-19.9	80.6	92.5
	設備投資	397	176	222	186	275	74.3	38.4	42.9	-44.1	-30.8
	設備投資(除ソフトウェア)	204	139	163	139	173	45.7	72.8	171.2	-22.8	-15.1
	在庫投資	81	-81	-4	31	56	168.8	*	*	*	-30.3
	売上高営業利益率	7.3	3.4	6.3	6.2	12.9					
	売上高経常利益率	7.6	3.3	6.3	6.9	13.0					
	手元流動性	20.0	47.0	31.4	49.2	43.7					
	自己資本比率	8.3	28.2	38.4	39.5	33.4					
医療、福祉業	売上高利益	9,049	8,761	8,665	8,968	9,114	14.4	16.2	13.4	2.2	0.7
	営業利益	312	552	604	579	396	-19.9	67.8	96.3	32.2	27.1
	経常利益	339	716	729	579	422	-30.3	70.9	90.7	26.7	24.6
	設備投資	1,043	537	584	646	781	213.7	105.9	105.8	-37.1	-25.1
	設備投資(除ソフトウェア)	1,024	520	538	620	744	232.2	108.7	98.2	-39.0	-27.3
	在庫投資	-56	9	56	-84	-28	-246.2	1,503.6	2,962.1	*	*
	売上高営業利益率	3.4	6.3	7.0	6.5	4.3					
	売上高経常利益率	3.7	8.2	8.4	6.5	4.6					
	手元流動性	16.0	30.1	29.8	28.7	28.4					
	自己資本比率	23.7	30.2	30.3	33.5	36.9					

(注)1.全産業には金融業、保険業は含まれていない。
 2.*は前年同期の数値が負数のため、算出できないものである。

5. 業種別主要項目

(単位:億円,%)

区分	項目	実 績					対前年同期増加率				
		2012年(平成24年)		2013年(平成25年)			2012年(平成24年)		2013年(平成25年)		
		1-3	4-6	7-9	10-12	1-3	1-3	4-6	7-9	10-12	1-3
職 業 働 者 紹 介 遣 業	売上高	11,368	10,132	10,209	12,142	11,203	-15.9	-2.6	-1.5	11.5	-1.5
	営業利益	453	518	355	430	291	11.9	39.6	-1.2	-20.0	-35.7
	経常利益	461	554	338	425	272	-0.3	14.7	-9.5	-21.1	-40.9
	設備投資	37	63	61	45	71	-52.0	177.4	-15.5	-59.7	93.3
	設備投資(除ソフトウェア)	23	35	52	35	54	-54.8	81.8	-19.5	-66.0	136.5
	在庫投資	-25	2	22	6	-42	-218.7	-95.2	*	-42.9	*
	売上高営業利益率	4.0	5.1	3.5	3.5	2.6					
	売上高経常利益率	4.1	5.5	3.3	3.5	2.4					
	手元流動性	12.1	15.9	16.1	16.6	17.3					
自己資本比率	42.2	36.8	44.2	40.1	38.8						
そ の 他 の サ ー ビ ス 業	売上高	96,931	79,796	94,690	86,275	91,289	24.1	2.3	14.7	3.1	-5.8
	営業利益	6,319	2,693	2,137	2,922	4,929	112.6	5.7	-29.5	-12.8	-22.0
	経常利益	6,229	3,434	2,709	3,490	5,402	100.8	11.2	-21.2	-15.8	-13.3
	設備投資	2,359	1,637	2,368	1,859	2,776	6.0	-6.1	14.8	-13.8	17.7
	設備投資(除ソフトウェア)	2,071	1,347	1,980	1,616	2,332	11.8	-11.6	13.5	-10.3	12.6
	在庫投資	-2,717	1,169	1,123	1,137	-1,915	*	1,388.4	198.8	-0.3	*
	売上高営業利益率	6.5	3.4	2.3	3.4	5.4					
	売上高経常利益率	6.4	4.3	2.9	4.0	5.9					
	手元流動性	16.5	24.7	24.8	22.6	21.0					
自己資本比率	25.4	45.4	48.6	48.6	47.3						

(注)1.全産業には金融業、保険業は含まれていない。
 2.*は前年同期の数値が負数のため、算出できないものである。

5. 業種別主要項目

(単位:億円,%)

区分	項目	実 績					対 前 年 同 期 増 加 率					
		2012年(平成24年) 1-3	4-6	7-9	10-12	2013年(平成25年) 1-3	2012年(平成24年) 1-3	4-6	7-9	10-12	2013年(平成25年) 1-3	
金融業、 保 険	経 常 利 益	22,664	24,543	21,370	29,801	27,436						
	設 備 投 資	6,173	3,454	4,511	4,031	6,305	-3.7	-4.4	4.1	49.3	21.1	
	設 自 己 投 資 本 比 率	3,168	1,467	2,063	1,864	3,132	3.7	-4.7	2.9	-7.9	2.1	
	(除ソフトウェア)	5.3	5.1	5.3	5.4	5.8		-7.9	6.3	-16.6	-1.1	
(銀行業)	経 常 利 益	11,070	14,879	10,156	17,473	11,915	174.2	-2.0	-33.4	64.4	7.6	
	設 備 投 資	3,834	2,222	2,564	2,411	3,920	1.1	5.1	-1.3	-5.9	2.3	
	設 自 己 投 資 本 比 率	2,077	919	1,258	1,151	2,058	9.6	2.2	-1.2	-13.7	-0.9	
	(除ソフトウェア)	5.2	5.1	5.2	5.2	5.5						
(貸金業等)	経 常 利 益	2,198	2,873	4,307	2,138	474	*	42.3	*	-23.7	-78.4	
	設 備 投 資	618	351	465	497	717	-23.0	-16.5	-5.1	3.7	16.2	
	設 自 己 投 資 本 比 率	201	138	151	209	268	-13.1	-22.4	-28.5	11.2	33.6	
	(除ソフトウェア)	8.2	7.8	8.2	8.9	8.6						
(金融商品取 引業)	経 常 利 益	1,450	577	336	1,070	3,916	*	3.1	83.0	*	170.1	
	設 備 投 資	259	127	189	156	183	-10.7	-34.4	-27.2	-13.3	-29.4	
	設 自 己 投 資 本 比 率	94	39	65	40	55	18.9	-41.9	19.6	-11.7	-41.1	
	(除ソフトウェア)	5.5	5.7	5.5	5.8	5.8						
(その 他 の 金 商 業)	経 常 利 益	-489	1,067	1,066	1,499	854	-150.8	29.5	39.5	19.1	*	
	設 備 投 資	112	116	142	109	153	-2.1	41.4	38.3	-16.5	36.9	
	設 自 己 投 資 本 比 率	30	53	38	31	39	-42.6	111.2	31.8	5.7	33.2	
	(除ソフトウェア)	7.3	7.6	7.3	7.6	7.1						
(生命保 険業)	経 常 利 益	7,259	4,329	5,204	5,100	8,974	1,526.6	-12.6	7.0	-27.1	23.6	
	設 備 投 資	885	426	820	497	843	-8.7	-24.8	18.0	-23.5	-4.7	
	設 自 己 投 資 本 比 率	431	191	410	248	363	0.9	-20.6	69.2	-32.6	-15.7	
	(除ソフトウェア)	3.4	3.1	3.3	3.8	4.7						
(損害保 険業)	経 常 利 益	877	438	-4	2,247	1,026	*	-75.2	*	*	16.9	
	設 備 投 資	418	176	293	301	414	15.2	-9.7	40.2	-4.8	-0.8	
	設 自 己 投 資 本 比 率	298	104	117	152	290	-5.2	-23.2	4.1	-32.0	-2.8	
	(除ソフトウェア)	15.7	14.7	14.6	16.6	18.9						
(その 他 の 保 険 業)	経 常 利 益	299	381	304	274	277	40.2	7.1	-2.8	-15.1	-7.3	
	設 備 投 資	49	37	38	62	75	-40.4	-31.3	28.5	5.8	52.4	
	設 自 己 投 資 本 比 率	37	23	24	32	58	-33.8	-51.7	33.7	-29.7	55.3	
	(除ソフトウェア)	46.4	46.8	46.5	38.6	46.2						

(注) 貸金業等とは、貸金業、クレジットカード業等非預金信用機関をいう。
 金融商品取引業とは、金融商品取引業(第一種金融商品取引業であって有価証券関連業に限る)をいう。
 その他の金商とは、その他の金融商品取引業、商品先物取引業をいう。
 *は前年同期の数値が負数のため、算出できないものである。