

連絡問合せ先
 財務総合政策研究所
 調査統計部調査統計課
 TEL 03-3581-4111
 (内線) 5499
 5325
 直通 03-3581-4187
 財務省ホームページアドレス
<http://www.mof.go.jp/>

平成24年6月1日
 財務省

報道発表

法人企業統計調査結果（平成24年1～3月期）

「四半期別法人企業統計調査」は、我が国の資本金、出資金又は基金（以下、資本金という。）1,000万円以上の営利法人等の仮決算計数を取りまとめたものである。当調査結果から平成24年1～3月期の企業動向（金融業、保険業を除く）をみると、売上高については、製造業、非製造業ともに増収となった。経常利益については、製造業、非製造業ともに増益となった。また、設備投資については、製造業、非製造業ともに増加となった。

- (注) 1. 営利法人等とは、合名会社、合資会社、合同会社及び株式会社並びに信用金庫、信用金庫連合会、信用協同組合、信用協同組合連合会、労働金庫、労働金庫連合会、農林中央金庫、信用農業協同組合連合会、信用漁業協同組合連合会、信用水産加工業協同組合連合会、生命保険相互会社及び損害保険相互会社をいう。
 2. 平成20年4-6月期調査より金融業、保険業を調査対象に加えた。

[参 考]

この調査は、無作為抽出による標本調査（標本法人の調査結果に基づいて母集団法人の推計値を算出したもの）である。

なお、下表の（ ）書きは、金融業、保険業を除いた数値である。

資 本 金 区 分	1,000万円以上1億円未満	1億円以上10億円未満	10 億 円 以 上	合 計
母集団法人数(社)	1,062,693 (1,049,536)	27,972 (26,682)	6,152 (5,284)	1,096,817 (1,081,502)
標本法人数(社)	12,471 (10,040)	11,633 (10,343)	6,152 (5,284)	30,256 (25,667)
回答法人数(社)	7,940 (6,402)	8,692 (7,670)	5,350 (4,550)	21,982 (18,622)
回 答 率 (%)	63.7 (63.8)	74.7 (74.2)	87.0 (86.1)	72.7 (72.6)

第1表 売上高の推移

1. 売上高と利益の動向（金融業、保険業を除く）（第1図、第2図）

(1) 売上高（第1表）

売上高は346兆9,980億円で、前年同期（345兆842億円）を1兆9,138億円上回り、対前年同期増加率（以下「増加率」という）は0.6%（前期△1.3%）となった。

業種別にみると、製造業では、電気機械、化学、生産用機械などで減収となったものの、輸送用機械、石油・石炭、はん用機械などで増収となったことから、製造業全体では1.8%（同△2.6%）となった。一方、非製造業では、卸売業、小売業、不動産業などで減収となったものの、サービス業、情報通信業、運輸業、郵便業などで増収となったことから、非製造業全体では0.0%（同△0.7%）となった。

資本金階層別の増加率をみると、10億円以上の階層は3.3%（同3.6%）、1億円～10億円の階層は6.4%（同6.3%）、1,000万円～1億円の階層は△4.4%（同△8.7%）となった。

(参考) 季節調整済前期比増加率 (単位：%)

区 分	2011(平成23)				2012(平成24)
	1～3	4～6	7～9	10～12	1～3
全 産 業	△ 1.0	△ 3.2	1.8	1.0	1.3
製 造 業	0.3	△ 6.8	3.7	0.4	4.7
非製造業	△ 1.6	△ 1.6	1.0	1.2	△ 0.2

(注) 全産業及び非製造業には金融業、保険業は含まれていない。

(単位：億円、%)

区 分	2011(平成23)		4～6		7～9		10～12		2012(平成24)	
	1～3	増加率		増加率		増加率		増加率	1～3	増加率
全 産 業	3,450,842	0.3	3,164,903	△11.6	3,307,420	△ 1.9	3,443,842	△ 1.3	3,469,980	0.6
製 造 業	1,028,609	2.7	913,968	△12.3	1,025,286	△ 1.7	1,037,349	△ 2.6	1,046,903	1.8
食 料 品	108,082	6.9	109,262	△12.8	119,657	△ 6.0	125,606	△ 7.8	107,693	△ 0.4
化 学	104,185	1.8	95,579	△ 4.2	95,862	△ 6.7	97,660	△12.3	93,987	△ 9.8
石 油 ・ 石 炭	46,548	△ 3.2	45,698	18.0	49,936	19.0	50,652	21.6	50,562	8.6
鉄 鋼	45,953	6.1	43,563	△ 3.6	46,233	△ 1.6	45,904	△ 1.9	45,624	△ 0.7
金 属 製 品	45,238	11.3	36,250	△ 7.0	43,825	8.8	46,242	0.8	44,331	△ 2.0
はん用機械	15,133	△ 0.9	15,402	25.4	16,456	25.6	15,690	13.5	18,183	20.2
生産用機械	61,301	15.6	49,442	△ 1.1	55,116	△ 3.7	52,026	△ 7.4	59,954	△ 2.2
業務用機械	39,419	△ 0.8	34,570	△ 0.6	39,169	4.4	35,551	△ 7.1	40,036	1.6
電気機械	89,324	6.4	71,807	△ 8.5	78,220	△10.2	76,753	△11.5	73,113	△18.1
情報通信機械	99,028	△ 3.8	84,869	△15.7	99,569	△ 0.3	92,888	△ 7.1	99,849	0.8
輸送用機械	157,552	△ 3.9	124,560	△21.2	175,217	2.0	180,999	8.2	192,932	22.5
非製造業	2,422,233	△ 0.7	2,250,935	△11.3	2,282,135	△ 2.0	2,406,494	△ 0.7	2,423,077	0.0
建 設 業	277,902	△ 6.7	203,984	△ 1.2	217,408	△ 1.8	229,504	1.3	284,861	2.5
卸売業、小売業	1,287,707	△ 1.8	1,283,872	△16.3	1,248,190	△ 3.6	1,331,470	△ 0.4	1,231,115	△ 4.4
不動産業	89,990	13.3	68,449	△14.4	70,720	△ 5.1	73,353	△ 1.1	87,749	△ 2.5
物品賃貸業	28,950	△ 8.9	28,119	△ 0.9	28,236	△ 2.7	28,717	0.9	29,891	3.2
情報通信業	163,918	12.2	135,071	2.8	141,811	△ 0.5	140,233	△ 2.8	174,805	6.6
運輸業、郵便業	138,538	△ 3.4	143,997	3.8	154,960	8.6	155,088	4.7	147,091	6.2
電気業	45,880	3.6	39,633	△ 0.8	46,939	△ 2.0	43,474	5.0	51,094	11.4
サービス業	362,430	0.9	323,065	△ 8.6	349,096	△ 1.3	377,454	△ 5.3	385,662	6.4
資 本 金 別										
10 億 円 以 上	1,392,360	△ 0.7	1,291,384	△ 0.6	1,421,935	3.1	1,449,668	3.6	1,438,190	3.3
1 億 円 ～ 10 億 円	593,686	0.4	542,509	1.0	597,343	4.1	609,510	6.3	631,502	6.4
1,000 万 円 ～ 1 億 円	1,464,796	1.2	1,331,010	△23.6	1,288,142	△ 9.3	1,384,664	△ 8.7	1,400,288	△ 4.4

(注) 1. 増加率は対前年同期増加率である。
 2. 全産業及び非製造業には金融業、保険業は含まれていない。
 3. 平成 21 年 4-6 月期調査から業種分類を改定し、旧分類の「一般機械」と「精密機械」の一部を「はん用機械」、「生産用機械」、「業務用機械」に再編するなどした。
 ※「政府統計の総合窓口(e-stat)」ホームページの「時系列データ」(<http://www.e-stat.go.jp/SG1/estat/GL02100104.do?tocd=00350600>)では、新分類「生産用機械」の平成 21 年 1-3 月期調査以前の計数は、旧分類「一般機械」の計数を接続させております。同様に、新分類「業務用機械」の平成 21 年 1-3 月期調査以前の計数は、旧分類「精密機械」の計数を接続させております。

第2表 経常利益の推移

(単位：億円、%)

区 分	2011(平成23)		4~6		7~9		10~12		2012(平成24)	
	1~3	増加率		増加率		増加率		増加率	1~3	増加率
全 産 業	125,419	11.4	113,421	△ 14.6	98,362	△ 8.5	118,537	△ 10.3	137,049	9.3
製 造 業	38,497	△ 12.5	38,778	△ 15.3	31,751	△ 18.7	36,137	△ 21.5	39,879	3.6
食 料 品	1,256	△ 0.2	5,276	57.5	4,734	18.4	5,753	2.6	2,310	84.0
化 学	6,704	△ 1.0	9,920	△ 3.2	9,270	16.6	7,257	△ 30.6	5,867	△ 12.5
石 油・石 炭	3,748	253.9	1,551	84.0	△ 266	△ 173.4	325	△ 58.1	1,139	△ 69.6
鉄 鋼	894	△ 54.5	2,068	△ 0.1	837	△ 32.0	760	△ 37.8	64	△ 92.9
金 属 製 品	1,915	1.0	384	△ 77.5	1,860	△ 2.6	1,687	△ 11.4	1,810	△ 5.5
は ん 用 機 械	972	△ 1.3	661	93.6	279	372.3	542	2.7	1,242	27.8
生 産 用 機 械	3,640	120.4	3,491	45.9	1,384	△ 51.6	2,407	8.3	3,412	△ 6.3
業 務 用 機 械	2,961	8.5	2,743	16.8	2,736	7.2	1,618	△ 9.6	3,970	34.1
電 気 機 械	4,213	12.0	3,904	△ 2.2	2,779	△ 18.0	3,000	△ 29.0	2,057	△ 51.2
情 報 通 信 機 械	3,353	56.6	1,667	△ 43.5	542	△ 81.7	△ 1,109	△ 162.7	3,496	4.3
輸 送 用 機 械	2,694	△ 74.1	803	△ 90.2	3,182	△ 38.2	5,130	0.5	8,286	207.6
非 製 造 業	86,922	26.8	74,644	△ 14.2	66,611	△ 2.7	82,400	△ 4.3	97,170	11.8
建 設 業	12,595	18.2	3,039	△ 26.9	2,326	△ 39.2	4,504	△ 22.6	14,744	17.1
卸 売 業、小 売 業	33,821	68.7	25,181	6.4	23,664	8.2	28,002	13.9	37,306	10.3
不 動 産 業	7,327	9.4	6,103	△ 35.0	5,521	9.9	7,304	32.9	6,065	△ 17.2
物 品 賃 貸 業	1,689	51.2	1,703	△ 9.3	2,098	20.1	1,948	20.3	1,762	4.3
情 報 通 信 業	11,506	14.5	11,945	14.6	10,818	34.6	10,631	7.2	15,623	35.8
運 輸 業、郵 便 業	1,161	△ 63.5	6,058	△ 25.8	7,528	11.2	9,087	7.9	2,142	84.6
電 気 業	18	*	131	△ 93.9	△ 911	△ 118.0	△ 4,265	△ 282.5	△ 6,040	△ 32,909.3
サ ー ビ ス 業	14,654	1.0	16,650	△ 27.4	13,270	△ 4.2	22,258	△ 13.1	19,591	33.7
資 本 金 別										
10 億 円 以 上	60,657	12.4	72,119	△ 3.9	53,648	△ 13.9	57,050	△ 16.9	60,576	△ 0.1
1 億 円 ~ 10 億 円	19,486	△ 5.1	14,767	0.5	18,716	6.2	20,238	3.6	22,120	13.5
1,000 万 円 ~ 1 億 円	45,276	19.0	26,535	△ 38.3	25,998	△ 5.7	41,249	△ 6.2	54,354	20.0

(2) 経常利益（金融業、保険業を除く）（第2表）

経常利益は13兆7,049億円で、前年同期（12兆5,419億円）を1兆1,630億円上回り、増加率は9.3%（前期△10.3%）となった。

業種別にみると、製造業では、石油・石炭、電気機械、化学などで減益となったものの、輸送用機械、食料品、業務用機械などで増益となったことから、製造業全体では3.6%（同△21.5%）となった。一方、非製造業では、電気業、不動産業などで減益となったものの、サービス業、情報通信業、卸売業、小売業などで増益となったことから、非製造業全体では11.8%（同△4.3%）となった。

資本金階層別の増加率をみると、10億円以上の階層は△0.1%（同△16.9%）、1億円～10億円の階層は13.5%（同3.6%）、1,000万円～1億円の階層は20.0%（同△6.2%）となった。

(参考) 営業利益の推移

(単位：億円、%)

区 分	2011(平成23)		4~6		7~9		10~12		2012(平成24)	
	1~3	増加率		増加率		増加率		増加率	1~3	増加率
全 産 業	114,150	14.0	90,111	△ 23.1	97,109	△ 8.9	112,270	△ 12.8	117,909	3.3
製 造 業	29,697	△ 11.3	24,424	△ 33.0	28,642	△ 19.0	30,100	△ 28.0	27,630	△ 7.0
非 製 造 業	84,453	26.6	65,686	△ 18.6	68,467	△ 3.8	82,170	△ 5.5	90,279	6.9

(注) 全産業及び非製造業には金融業、保険業は含まれていない。

(参考) 季節調整前前期比増加率（経常利益）

(単位：%)

区 分	2011(平成23)		4~6		7~9		10~12		2012(平成24)	
	1~3	増加率		増加率		増加率		増加率	1~3	増加率
全 産 業	△ 10.6		△ 6.0		4.0		1.8		9.5	
製 造 業	△ 10.0		△ 8.9		1.0		△ 5.4		17.4	
非 製 造 業	△ 10.8		△ 4.6		5.4		5.1		6.1	

(注) 全産業及び非製造業には金融業、保険業は含まれていない。

(注) 1. 増加率は対前年同期増加率である。なお、*印は前年同期の経常利益が負数のため算出できないものである。

2. 全産業及び非製造業には金融業、保険業は含まれていない。

3. 平成21年4-6月期調査から業種分類を改定し、旧分類の「一般機械」と「精密機械」の一部を「はん用機械」、「生産用機械」、「業務用機械」に再編するなどした。

※ 「政府統計の総合窓口(e-stat)」ホームページの「時系列データ」(<http://www.e-stat.go.jp/SG1/estat/GL02100104.do?tocd=00350600>)では、新分類「生産用機械」の平成21年1-3月期調査以前の計数は、旧分類「一般機械」の計数を接続させております。同様に、新分類「業務用機械」の平成21年1-3月期調査以前の計数は、旧分類「精密機械」の計数を接続させております。

第3表 売上高経常利益率の推移

(単位:%)

(3) 利益率（金融業、保険業を除く）（第3表）

売上高経常利益率は3.9%（前年同期3.6%、前期3.4%）となった。

業種別にみると、製造業は3.8%（前年同期3.7%、前期3.5%）、

非製造業は4.0%（前年同期3.6%、前期3.4%）となった。

区 分	2011(平成23) 1～3	4～6	7～9	10～12	2012(平成24) 1～3
全 産 業	3.6	3.6	3.0	3.4	3.9
製 造 業	3.7	4.2	3.1	3.5	3.8
食 料 品	1.2	4.8	4.0	4.6	2.1
化 学	6.4	10.4	9.7	7.4	6.2
石 油 ・ 石 炭	8.1	3.4	△ 0.5	0.6	2.3
鉄 鋼	1.9	4.7	1.8	1.7	0.1
金 属 製 品	4.2	1.1	4.2	3.6	4.1
は ん 用 機 械	6.4	4.3	1.7	3.5	6.8
生 産 用 機 械	5.9	7.1	2.5	4.6	5.7
業 務 用 機 械	7.5	7.9	7.0	4.6	9.9
電 気 機 械	4.7	5.4	3.6	3.9	2.8
情 報 通 信 機 械	3.4	2.0	0.5	△ 1.2	3.5
輸 送 用 機 械	1.7	0.6	1.8	2.8	4.3
非 製 造 業	3.6	3.3	2.9	3.4	4.0
建 設 業	4.5	1.5	1.1	2.0	5.2
卸 売 業、小 売 業	2.6	2.0	1.9	2.1	3.0
不 動 産 業	8.1	8.9	7.8	10.0	6.9
物 品 賃 貸 業	5.8	6.1	7.4	6.8	5.9
情 報 通 信 業	7.0	8.8	7.6	7.6	8.9
運 輸 業、郵 便 業	0.8	4.2	4.9	5.9	1.5
電 気 業	0.0	0.3	△ 1.9	△ 9.8	△ 11.8
サ ー ビ ス 業	4.0	5.2	3.8	5.9	5.1
資 本 金 別					
10 億 円 以 上	4.4	5.6	3.8	3.9	4.2
1 億 円 ～ 10 億 円	3.3	2.7	3.1	3.3	3.5
1,000 万 円 ～ 1 億 円	3.1	2.0	2.0	3.0	3.9

(注) 1. 全産業及び非製造業には金融業、保険業は含まれていない。
 2. 平成21年4-6月期調査から業種分類を改定し、旧分類の「一般機械」と「精密機械」の一部を「はん用機械」、「生産用機械」、「業務用機械」に再編するなどした。
 ※「政府統計の総合窓口(e-stat)ホームページの「時系列データ」(<http://www.e-stat.go.jp/SGI/estat/GL02100104.do?tocd=00350600>)では、新分類「生産用機械」の平成21年1-3月期調査以前の計数は、旧分類「一般機械」の計数を接続させております。同様に、新分類「業務用機械」の平成21年1-3月期調査以前の計数は、旧分類「精密機械」の計数を接続させております。

第4表 設備投資の推移

(単位：億円、%)

2. 投資の動向（金融業、保険業を除く）（第3図）

(1) 設備投資（第4表）

設備投資額は11兆8,545億円で、増加率は3.3%（前期7.6%）となった。

業種別にみると、製造業では、食料品、情報通信機械、化学などで減少したものの、生産用機械、電気機械、輸送用機械などで増加したことから、製造業全体では3.8%（同5.7%）となった。一方、非製造業では、物品賃貸業、卸売業、小売業、電気業などで減少したものの、サービス業、不動産業、建設業などで増加したことから、非製造業全体では3.0%（同8.6%）となった。

資本金階層別の増加率をみると、10億円以上の階層は3.7%（同△1.1%）、1億円～10億円の階層は6.5%（同27.0%）、1,000万円～1億円の階層は0.3%（同17.9%）となった。

なお、ソフトウェア投資額は1兆508億円で、増加率は2.0%（同40.4%）となり、ソフトウェア投資額を除いた設備投資額は10兆8,037億円で、増加率は3.5%（同4.9%）となった。

(参考) 季節調整済前期比増加率（ソフトウェアを除く）

区 分	2011(平成23)				2012(平成24)	
	1～3	4～6	7～9	10～12	1～3	1～3
全 産 業	△ 1.2	△ 5.1	△ 0.9	11.8	△ 1.7	
製 造 業	3.0	△ 8.5	4.4	4.6	3.6	
非 製 造 業	△ 3.5	△ 3.0	△ 3.9	16.1	△ 4.5	

(注) 全産業及び非製造業には金融業、保険業は含まれていない。

区 分	2011(平成23)		4～6		7～9		10～12		2012(平成24)	
	1～3	増加率	4～6	増加率	7～9	増加率	10～12	増加率	1～3	増加率
全 産 業	114,723 (104,419)	3.0 (3.4)	77,145 (70,634)	△ 7.8 (△ 8.2)	86,183 (78,109)	△ 9.8 (△ 11.0)	99,442 (89,550)	7.6 (4.9)	118,545 (108,037)	3.3 (3.5)
製 造 業	40,450 (37,548)	23.9 (25.5)	27,372 (25,342)	△ 2.0 (△ 1.8)	33,164 (30,627)	△ 1.6 (△ 2.3)	33,818 (31,024)	5.7 (3.5)	42,007 (38,866)	3.8 (3.5)
食 料 品	5,534	76.2	3,266	24.7	2,691	△ 31.0	3,125	3.1	4,153	△ 25.0
化 学	5,562	25.9	2,985	△ 21.3	4,041	0.6	4,270	10.5	4,916	△ 11.6
石 油 ・ 石 炭	244	△ 65.4	213	△ 61.5	342	△ 25.3	237	△ 40.3	398	63.1
鉄 鋼	3,783	30.9	1,941	△ 19.7	2,446	△ 21.8	2,779	△ 17.6	3,627	△ 4.1
金 属 製 品	1,121	4.3	877	8.0	1,447	27.9	1,197	5.0	1,815	61.9
はん用機械	355	△ 30.4	359	36.4	466	61.7	479	83.1	411	15.7
生産用機械	1,683	12.9	1,180	△ 10.5	1,727	24.9	1,535	7.7	2,826	67.9
業務用機械	1,711	8.6	1,233	21.0	1,359	6.8	1,519	25.3	1,696	△ 0.9
電気機械	3,297	29.7	2,277	△ 27.6	3,105	9.8	2,533	△ 9.2	4,341	31.7
情報通信機械	5,084	51.2	4,353	36.1	4,604	14.7	3,965	△ 2.3	4,358	△ 14.3
輸送用機械	5,398	18.0	3,372	2.9	4,289	△ 4.7	4,395	8.1	6,332	17.3
非 製 造 業	74,273 (66,871)	△ 5.7 (△ 5.9)	49,774 (45,293)	△ 10.7 (△ 11.4)	53,019 (47,482)	△ 14.3 (△ 15.8)	65,624 (58,526)	8.6 (5.7)	76,538 (69,172)	3.0 (3.4)
建 設 業	2,889	△ 44.0	3,740	26.1	2,166	△ 43.7	4,516	88.7	3,843	33.0
卸売業、小売業	12,979	△ 3.6	12,301	11.9	10,680	△ 19.8	14,490	24.6	12,088	△ 6.9
不 動 産 業	4,773	△ 40.2	3,298	△ 48.7	4,301	△ 7.1	5,115	35.7	5,810	21.7
物品賃貸業	4,160	6.8	2,977	△ 22.4	3,004	△ 18.6	3,389	△ 9.2	3,190	△ 23.3
情報通信業	14,265	9.2	7,201	△ 4.8	8,995	△ 4.6	11,238	7.7	14,568	2.1
運輸業、郵便業	14,287	△ 0.1	6,429	△ 4.7	7,114	△ 22.4	7,249	△ 7.9	14,516	1.6
電 気 業	8,822	17.3	4,548	△ 22.7	5,949	△ 0.5	5,991	△ 15.7	8,303	△ 5.9
サ ー ビ ス 業	10,129	△ 5.3	7,975	△ 19.8	9,562	△ 6.7	11,780	△ 0.1	12,232	20.8
資 本 金 別										
10 億 円 以 上	71,772	5.6	45,611	△ 5.1	51,594	△ 1.6	54,885	△ 1.1	74,455	3.7
1 億 円 ～ 10 億 円	16,379	11.6	10,734	△ 0.9	13,709	6.3	14,543	27.0	17,438	6.5
1,000 万 円 ～ 1 億 円	26,572	△ 7.6	20,800	△ 16.0	20,880	△ 31.0	30,013	17.9	26,653	0.3

(注) 1. 設備投資とは、有形固定資産（土地の購入費を除き、整地費・造成費を含む）及びソフトウェアの新設額である。

2. 増加率は対前年同期増加率である。

3. ソフトウェア投資額を含む。（ ）書きは、ソフトウェア投資額を除いたものである。

4. 全産業及び非製造業には金融業、保険業は含まれていない。

5. 平成 21 年 4～6 月期調査から業種分類を改定し、旧分類の「一般機械」と「精密機械」の一部を「はん用機械」、「生産用機械」、「業務用機械」に再編するなどした。

※「政府統計の総合窓口(e-stat)」ホームページの「時系列データ」(<http://www.e-stat.go.jp/SG1/estat/GL02100104.do?tocd=00350600>)では、新分類「生産用機械」の平成 21 年 1～3 月期調査以前の計数は、旧分類「一般機械」の計数を接続させております。同様に、新分類「業務用機械」の平成 21 年 1～3 月期調査以前の計数は、旧分類「精密機械」の計数を接続させております。

(参考表 1) 設備投資の推移

(参考)

「リース取引に関する会計基準」の改正(注)以前は、ファイナンス・リースにおけるリース物件については、貸し手側では固定資産として計上され、借り手側ではオフバランス処理されることが多かったが、同基準の改正により、貸し手側では流動資産に計上され、借り手側では固定資産に計上されることとなった。

法人企業統計調査では、有形固定資産及びソフトウェアの新設額を設備投資として扱っているため、設備投資の計数には、上記会計基準の改正も影響していると考えられる。よって、全産業から貸し手側であるリース業を除いた計数を参考表1として示す。

今回調査においては、固定資産が増加した法人に対して、上記会計基準の適用状況について調査を行った。調査結果は参考表2のとおりである。

(注) 1. 改正後(新)「リース取引に関する会計基準」は、平成20年4月1日以後開始する事業年度より適用。ただし、平成19年4月1日以後開始する事業年度から適用することができる。
2. 上記にかかわらず、四半期財務諸表に関しては、平成21年4月1日以後開始する事業年度より適用。ただし、平成20年4月1日以後開始する事業年度から適用することができる。

(単位: 億円、%)

区 分	2011(平成23)						2012(平成24)			
	1~3	増加率	4~6	増加率	7~9	増加率	10~12	増加率	1~3	増加率
全 産 業 (リース業を除く)	111,784	3.1	74,900	△ 7.6	84,402	△ 9.2	97,064	8.4	116,633	4.3
非 製 造 業 (リース業を除く)	71,334	△ 5.8	47,528	△ 10.5	51,238	△ 13.6	63,246	9.9	74,626	4.6
リ ー ス 業	2,939	△ 2.8	2,246	△ 13.7	1,781	△ 30.1	2,378	△ 16.4	1,912	△ 35.0
資 本 金 別 (リース業を除く)										
10 億 円 以 上	69,560	6.0	44,227	△ 3.9	50,511	△ 1.1	53,538	△ 0.2	73,457	5.6
1 億 円 ~ 10 億 円	15,912	12.9	10,379	△ 0.3	13,189	6.0	13,983	26.7	16,948	6.5
1,000 万 円 ~ 1 億 円	26,313	△ 8.3	20,293	△ 17.6	20,703	△ 29.8	29,543	18.7	26,228	△ 0.3

(注) 1. 設備投資とは、有形固定資産(土地の購入費を除き、整地費・造成費を含む)及びソフトウェアの新設額である。
2. 増加率は対前年同期増加率である。
3. 全産業及び非製造業には金融業、保険業は含まれていない。

(参考表 2) 「リース取引に関する会計基準」の適用状況表

(単位: 社)

区 分	母集団法人数	固定資産の増加額あり		固定資産の増加額なし
		適用した	適用していない	
全 産 業	1,081,502	29,739	246,232	805,531
製 造 業	186,008	8,883	55,291	121,834
非 製 造 業	895,494	20,856	190,941	683,697
資 本 金 別				
10 億 円 以 上	5,284	2,171	2,839	274
1 億 円 ~ 10 億 円	26,682	4,219	14,803	7,660
1,000 万 円 ~ 1 億 円	1,049,536	23,349	228,590	797,597

(注) 1. 平成24年1-3月期調査において、固定資産の増加額を記入した法人に、その増加額がリース取引に関する会計基準の適用によるものかを調査したものである。
2. 全産業及び非製造業には金融業、保険業は含まれていない。

(2) 在庫投資（第5表）

在庫投資額は△6兆5,208億円（前年同期△5兆90億円）となった。

業種別にみると、製造業の投資額は△1兆9,450億円（同△1兆283億円）、

非製造業の投資額は△4兆5,759億円（同△3兆9,807億円）となった。

また、在庫率は7.3%（同7.5%）となった。

第5表 在庫投資と在庫率の推移

（単位：億円、%）

区 分	2011(平成23)								2012(平成24)	
	1～3	増加額	4～6	増加額	7～9	増加額	10～12	増加額	1～3	増加額
全 産 業	△ 50,090	59,717	43,455	21,460	14,486	10,631	41,905	1,885	△ 65,208	△ 15,118
{ 製 品 ・ 商 品	△ 19,879	6,601	18,812	11,825	1,099	551	15,782	2,196	△ 24,862	△ 4,983
{ 仕 掛 品	△ 30,326	50,275	15,711	3,624	14,751	14,880	20,254	1,578	△ 37,992	△ 7,666
{ 原 材 料	115	2,841	8,932	6,012	△ 1,365	△ 4,800	5,869	△ 1,889	△ 2,355	△ 2,470
製 造 業	△ 10,283	16,204	27,870	10,760	1,322	△ 243	7,575	△ 4,922	△ 19,450	△ 9,166
非 製 造 業	△ 39,807	43,514	15,585	10,701	13,164	10,874	34,330	6,807	△ 45,759	△ 5,952
建 設 業	△ 18,389	22,246	△ 2,427	618	7,649	7,941	10,482	883	△ 13,999	4,390
卸 売 業、小 売 業	△ 12,526	7,658	7,803	6,447	△ 304	△ 5,739	17,540	2,573	△ 14,421	△ 1,895
不 動 産 業	△ 3,168	8,205	1,452	921	4,058	5,489	△ 1,007	384	△ 7,541	△ 4,373
在 庫 率	7.5		8.3		7.9		7.9		7.3	

- (注) 1. 増加額は対前年同期増加額である。
 2. 在庫率 = $\frac{\text{棚卸資産(期末)}}{\text{売上高} \times 4} \times 100$
 3. 在庫投資 = 調査対象期間中の棚卸資産増加額
 4. 全産業及び非製造業には金融業、保険業は含まれていない。

3. 資金事情（金融業、保険業を除く）（第6表）

受取手形・売掛金は220兆4,933億円（増加率4.4%）、支払手形・買掛金は174兆337億円（同7.1%）となった。

短期借入金は153兆3,644億円（同△5.3%）、長期借入金は249兆4,173億円（同△3.6%）となった。

現金・預金は153兆2,824億円（同△2.1%）、有価証券は23兆4,067億円（同△0.5%）となった。

また、手元流動性は12.4%（前年同期12.9%）となった。

第6表 資金関連項目の推移（全産業）

（単位：億円、%）

区 分	2011(平成23)		4～6		7～9		10～12		2012(平成24)	
	1～3	増加率		増加率		増加率		増加率	1～3	増加率
受取手形・売掛金	2,112,182	△ 0.1	1,929,653	△ 0.5	1,954,286	△ 3.1	2,109,359	△ 2.2	2,204,933	4.4
支払手形・買掛金	1,624,381	△ 2.4	1,541,485	2.0	1,529,133	△ 2.7	1,686,686	△ 1.3	1,740,337	7.1
短期借入金	1,619,103	4.4	1,526,657	0.1	1,515,653	△ 3.5	1,553,556	△ 4.1	1,533,644	△ 5.3
長期借入金	2,587,392	0.7	2,515,744	△ 2.5	2,533,308	3.0	2,537,584	0.9	2,494,173	△ 3.6
現金・預金	1,565,612	8.5	1,426,658	3.2	1,433,176	1.5	1,467,918	1.3	1,532,824	△ 2.1
有 価 証 券	235,284	2.9	242,034	1.2	246,154	△ 0.4	253,782	2.7	234,067	△ 0.5
手元流動性	12.9		13.4		12.7		12.5		12.4	

（注）1. 受取手形・売掛金、支払手形・買掛金、短期借入金、長期借入金、現金・預金、有価証券は期末残高である。

2. 有価証券は流動資産中の有価証券である。

3. 増加率は対前年同期増加率である。

4. 手元流動性 = $\frac{\text{現金} \cdot \text{預金} + \text{有価証券}(\text{期首} \cdot \text{期末平均})}{\text{売上高} \times 4} \times 100$

5. 全産業には金融業、保険業は含まれていない。

4. 自己資本比率（金融業、保険業を除く）（第7表、第4図）

自己資本比率は36.2%（前年同期36.8%）となった。

第7表 自己資本比率の推移

（単位：%）

区 分	2011(平成23)				2012(平成24)
	1～3	4～6	7～9	10～12	1～3
全 産 業	36.8	36.9	36.8	36.7	36.2
資 本 金 別					
10 億 円 以 上	42.5	42.5	42.6	41.8	41.5
1 億 円 ～ 10 億 円	34.3	33.6	33.7	33.5	33.6
1,000 万 円 ～ 1 億 円	30.3	29.7	29.3	30.4	29.4

（注）1. 自己資本比率 = $\frac{\text{純資産} - \text{新株予約権}}{\text{総資本}} \times 100$

2. 全産業には金融業、保険業は含まれていない。

第8表 経常利益の推移

(単位：億円、%)

5. 経常利益（金融業、保険業を含む）（第8表）

全産業（金融業、保険業を含む）の経常利益は15兆9,713億円で、前年同期（12兆5,348億円）を3兆4,365億円上回り、増加率は27.4%となった。

金融業、保険業の経常利益は2兆2,664億円で、前年同期（△71億円）を2兆2,735億円上回り、黒字転化となった。

金融業、保険業を業種別にみると、その他の金商で減益となったものの、銀行業、生命保険業、貸金業などで増益となった。

全産業（金融業、保険業を含む）の資本金階層別の増加率をみると、10億円以上の階層は39.1%、1億円～10億円の階層は15.8%、1,000万円～1億円の階層は17.3%となった。

金融業、保険業の資本金階層別の増加率をみると、10億円以上の階層は黒字転化、1億円～10億円の階層は黒字転化、1,000万円～1億円の階層は△104.1%となった。

区 分	2011(平成23)		4～6	増加率	7～9	増加率	10～12	増加率	2012(平成24)		
	1～3	増加率							1～3	増加率	
全産業 (金融業、保険業を含む)	125,348	△ 0.2	139,081	△ 10.0	118,896	△ 9.4	138,502	△ 10.4	159,713	27.4	
金融業、保険業	△ 71	△100.5	25,660	18.1	20,534	△ 13.7	19,965	△ 10.8	22,664	*	
銀行業	4,037	△ 46.9	15,182	△ 0.2	15,256	8.7	10,627	△ 14.4	11,070	174.2	
貸金業等	△ 3,348	△ 4,886.1	2,019	*	△ 607	△234.1	2,803	58.8	2,198	*	
金融商品取引業	△ 697	△214.0	560	△ 43.4	184	△ 45.5	△ 369	△ 1,176.4	1,450	*	
その他の金商	963	*	824	*	765	2.2	1,259	30.9	△ 489	△150.8	
生命保険業	446	△ 90.0	4,954	△ 3.1	4,865	△ 27.3	6,995	30.8	7,259	1,526.6	
損害保険業	△ 1,686	△471.4	1,766	2.7	△ 241	△119.9	△ 1,673	△210.0	877	*	
その他の保険業	213	△ 21.1	355	△ 20.4	313	2.2	323	△ 8.8	299	40.2	
全産業 (金融業、 保険業を含む)	資 本 金 別										
	10 億 円 以 上	59,596	△ 11.0	95,942	△ 3.1	72,858	△ 13.7	75,215	△ 15.7	82,895	39.1
	1 億 円 ～ 10 億 円	19,434	△ 3.4	15,837	2.0	19,093	2.3	21,033	4.0	22,507	15.8
	1,000 万 円 ～ 1 億 円	46,318	20.2	27,302	△ 31.6	26,945	△ 4.5	42,254	△ 6.2	54,311	17.3
金 融 業 、 保 険 業	資 本 金 別										
	10 億 円 以 上	△ 1,060	△108.2	23,822	△ 0.8	19,211	△ 13.1	18,165	△ 12.0	22,319	*
	1 億 円 ～ 10 億 円	△ 53	*	1,069	29.9	377	△ 63.3	795	15.6	387	*
	1,000 万 円 ～ 1 億 円	1,042	101.8	768	*	947	42.5	1,005	△ 5.4	△ 42	△104.1

(注) 1. 増加率は対前年同期増加率である。なお、*印は前年同期の経常利益が負数のため算出できないものである。
 2. 貸金業等とは、貸金業、クレジットカード業等非預金信用機関をいう。
 3. 金融商品取引業とは、金融商品取引業（第一種金融商品取引業であって有価証券関連業に限る）をいう。
 4. その他の金商とは、その他の金融商品取引業、商品先物取引業をいう。

第9表 設備投資の推移

(単位：億円、%)

6. 設備投資（金融業、保険業を含む）（第9表）

全産業（金融業、保険業を含む）の設備投資額は12兆4,719億円で、増加率は3.0%となった。

金融業、保険業の設備投資額は6,173億円で、増加率は△3.7%となった。

金融業、保険業を業種別にみると、損害保険業、銀行業で増加したものの、貸金業等、生命保険業、その他の保険業などで減少した。

全産業（金融業、保険業を含む）の資本金階層別の増加率をみると、10億円以上の階層は3.1%、1億円～10億円の階層は6.6%、1,000万円～1億円の階層は0.2%となった。

金融業、保険業の資本金階層別の増加率をみると、10億円以上の階層は△3.9%、1億円～10億円の階層は25.2%、1,000万円～1億円の階層は△27.8%となった。

なお、全産業（金融業、保険業を含む）のソフトウェア投資額は1兆3,513億円で、増加率は△1.1%となり、ソフトウェア投資額を除いた設備投資額は11兆1,205億円で、増加率は3.5%となった。

金融業、保険業のソフトウェア投資額は3,005億円で、増加率は△10.5%となり、ソフトウェア投資額を除いた設備投資額は3,168億円で、増加率は3.7%となった。

区 分	2011(平成23)		4～6		7～9		10～12		2012(平成24)		
	1～3	増加率		増加率		増加率		増加率	1～3	増加率	
全産業 (金融業、保険業を含む)	121,137 (107,475)	2.1 (3.2)	80,771 (72,226)	△ 7.8 (△8.4)	90,566 (80,049)	△ 9.8 (△11.2)	103,817 (91,785)	6.6 (4.3)	124,719 (111,205)	3.0 (3.5)	
金融業、保険業	6,413 (3,056)	△ 10.7 (△5.4)	3,626 (1,592)	△ 9.0 (△15.2)	4,383 (1,940)	△ 9.8 (△17.6)	4,376 (2,235)	△ 12.6 (△14.5)	6,173 (3,168)	△ 3.7 (3.7)	
銀行業	3,794	△ 11.0	2,114	△ 9.1	2,597	△ 1.0	2,563	△ 13.0	3,834	1.1	
貸金業等	802	△ 8.7	421	△ 19.2	490	△ 35.2	479	△ 20.2	618	△ 23.0	
金融商品取引業	290	△ 7.5	194	△ 3.3	260	24.0	180	△ 21.9	259	△ 10.7	
その他の金商	114	△ 62.3	82	△ 8.5	103	△ 49.4	130	△ 25.2	112	△ 2.1	
生命保険業	969	△ 7.7	566	△ 13.3	695	△ 16.2	649	△ 13.5	885	△ 8.7	
損害保険業	362	8.9	195	49.7	209	17.8	316	24.2	418	15.2	
その他の保険業	82	88.9	54	△ 13.4	29	△ 51.4	58	17.2	49	△ 40.4	
全産業 (金融業、 保険業を含む)	資 本 金 別										
	10 億 円 以 上	77,926	4.0	49,080	△ 5.3	55,796	△ 2.1	59,063	△ 1.9	80,367	3.1
	1 億 円 ～ 10 億 円	16,517	11.5	10,822	△ 1.5	13,836	6.1	14,672	26.6	17,611	6.6
	1,000 万 円 ～ 1 億 円	26,694	△ 7.4	20,868	△ 15.9	20,934	△ 31.0	30,082	17.5	26,740	0.2
金融業、 保険業	資 本 金 別										
	10 億 円 以 上	6,154	△ 11.7	3,469	△ 8.2	4,201	△ 8.8	4,178	△ 11.4	5,913	△ 3.9
	1 億 円 ～ 10 億 円	138	3.2	88	△ 43.7	127	△ 14.6	129	△ 7.5	173	25.2
	1,000 万 円 ～ 1 億 円	121	53.2	69	46.5	55	△ 47.7	69	△ 53.8	88	△ 27.8

- (注) 1. 設備投資とは、有形固定資産（土地の購入費を除き、整地費・造成費を含む）及びソフトウェアの新設額である。
 2. 増加率は対前年同期増加率である。
 3. ソフトウェア投資額を含む。（ ）書きは、ソフトウェア投資額を除いたものである。
 4. 貸金業等とは、貸金業、クレジットカード業等非預金信用機関をいう。
 5. 金融商品取引業とは、金融商品取引業（第一種金融商品取引業であって有価証券関連業に限る）をいう。
 6. その他の金商とは、その他の金融商品取引業、商品先物取引業をいう。

第10表 自己資本比率の推移

(単位：%)

7. 自己資本比率（金融業、保険業を含む）（第10表）

全産業（金融業、保険業を含む）では、自己資本比率は17.7%（前年同期18.1%）となった。

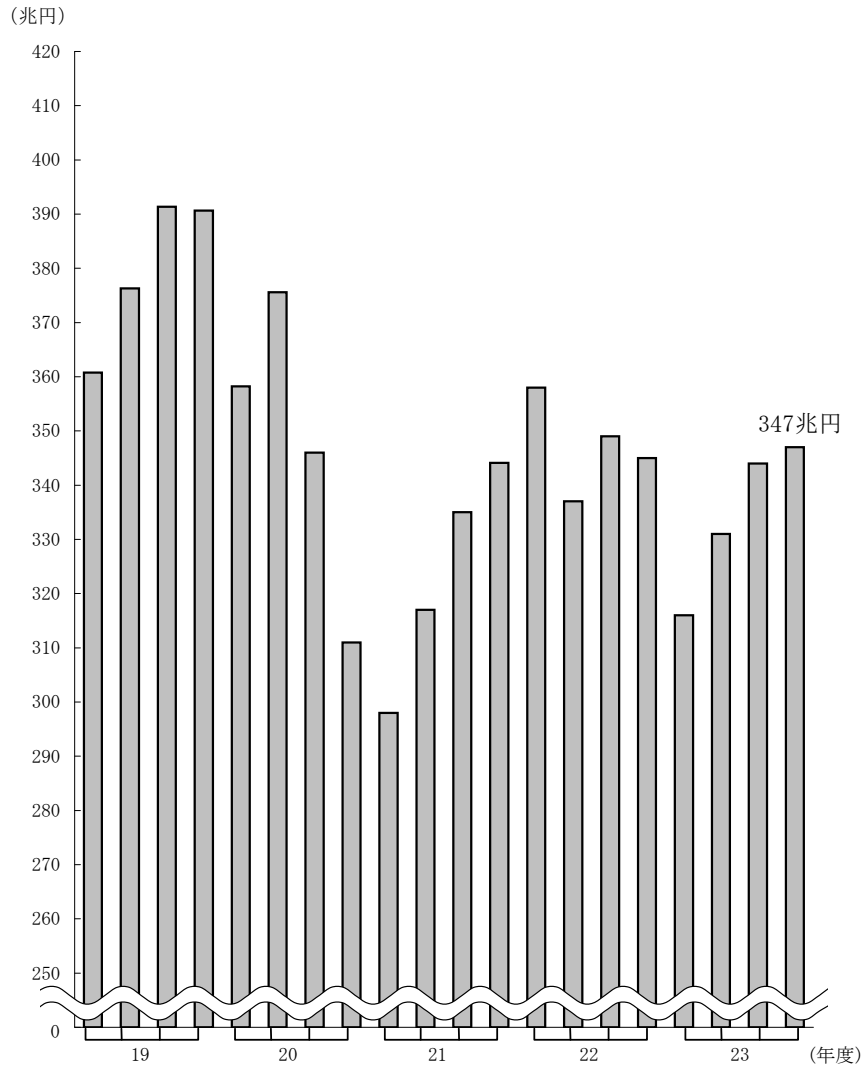
金融業、保険業では、自己資本比率は5.3%（前年同期5.0%）となった。

区 分		2011(平成23)				2012(平成24)
		1～3	4～6	7～9	10～12	1～3
全産業 (金融業、保険業を含む)		18.1	17.9	17.8	18.0	17.7
金融業、保険業		5.0	5.1	5.1	5.1	5.3
全産業 (金融業、 保険業を含む)	資 本 金 別					
	10 億 円 以 上	14.8	15.0	14.9	14.9	14.7
	1 億 円 ～ 10 億 円	28.8	28.0	28.2	28.0	28.4
	1,000万円～1億円	28.8	28.6	28.3	29.3	28.4
金融業、 保険業	資 本 金 別					
	10 億 円 以 上	4.8	4.9	4.9	4.9	5.1
	1 億 円 ～ 10 億 円	9.1	9.0	9.1	8.9	9.2
	1,000万円～1億円	9.9	11.6	12.7	12.8	12.9

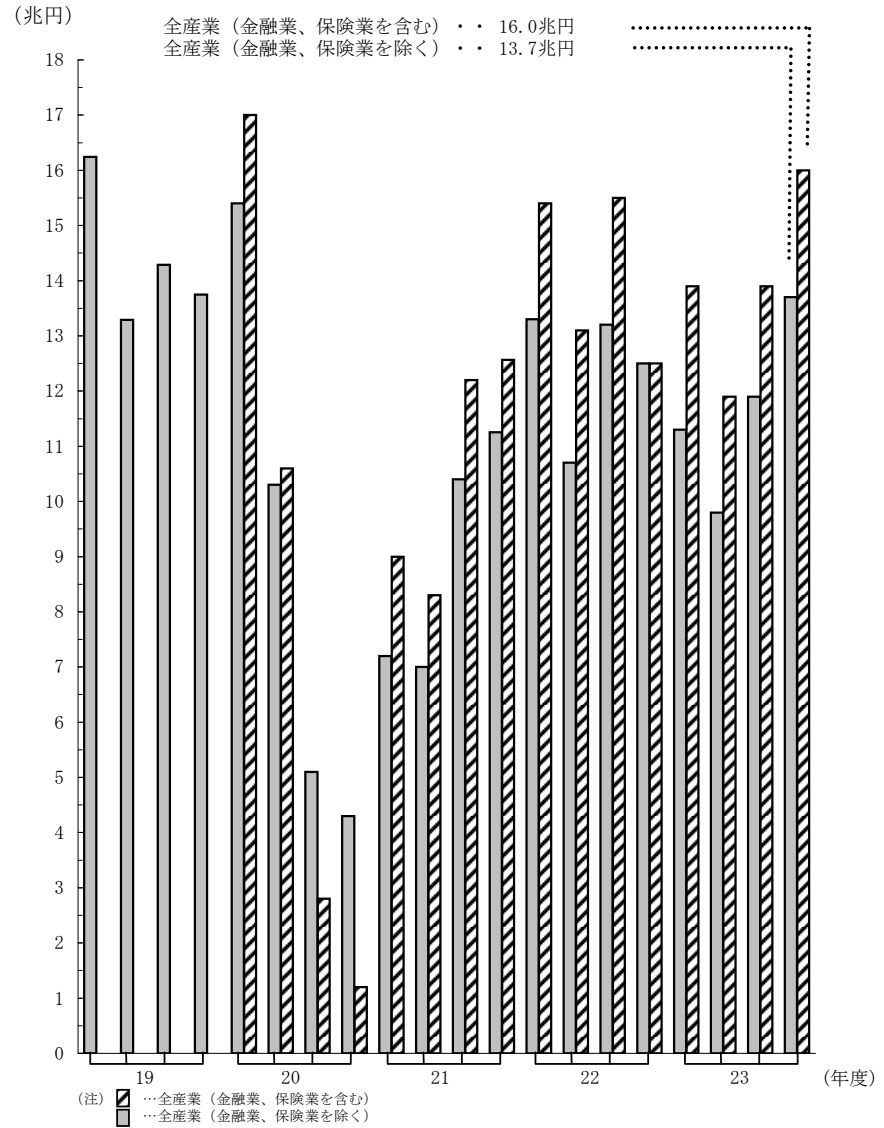
(注) 自己資本比率 = $\frac{\text{純資産} - \text{新株予約権}}{\text{総資本}} \times 100$

第1図 売上高と経常利益

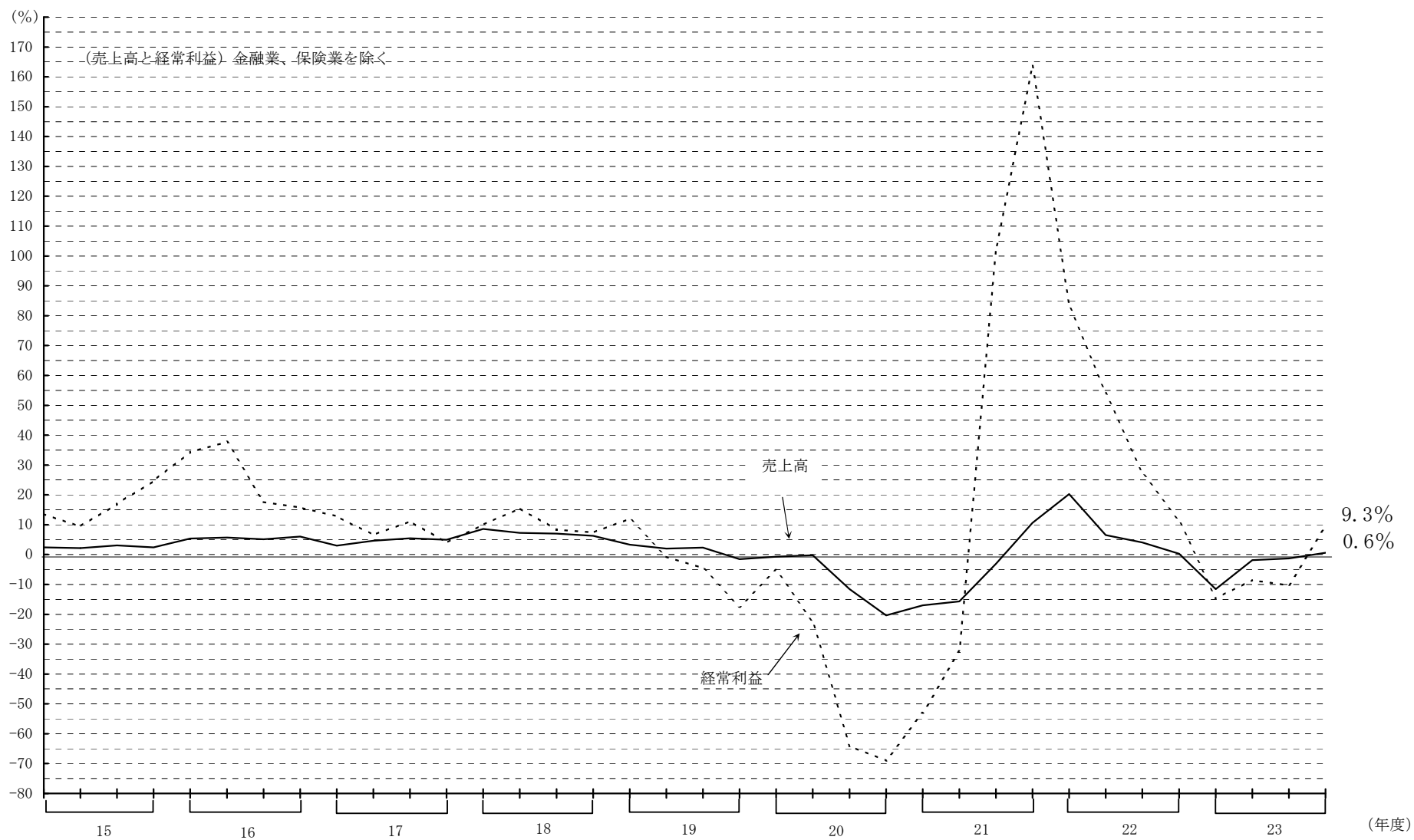
(売上高) 金融業、保険業を除く



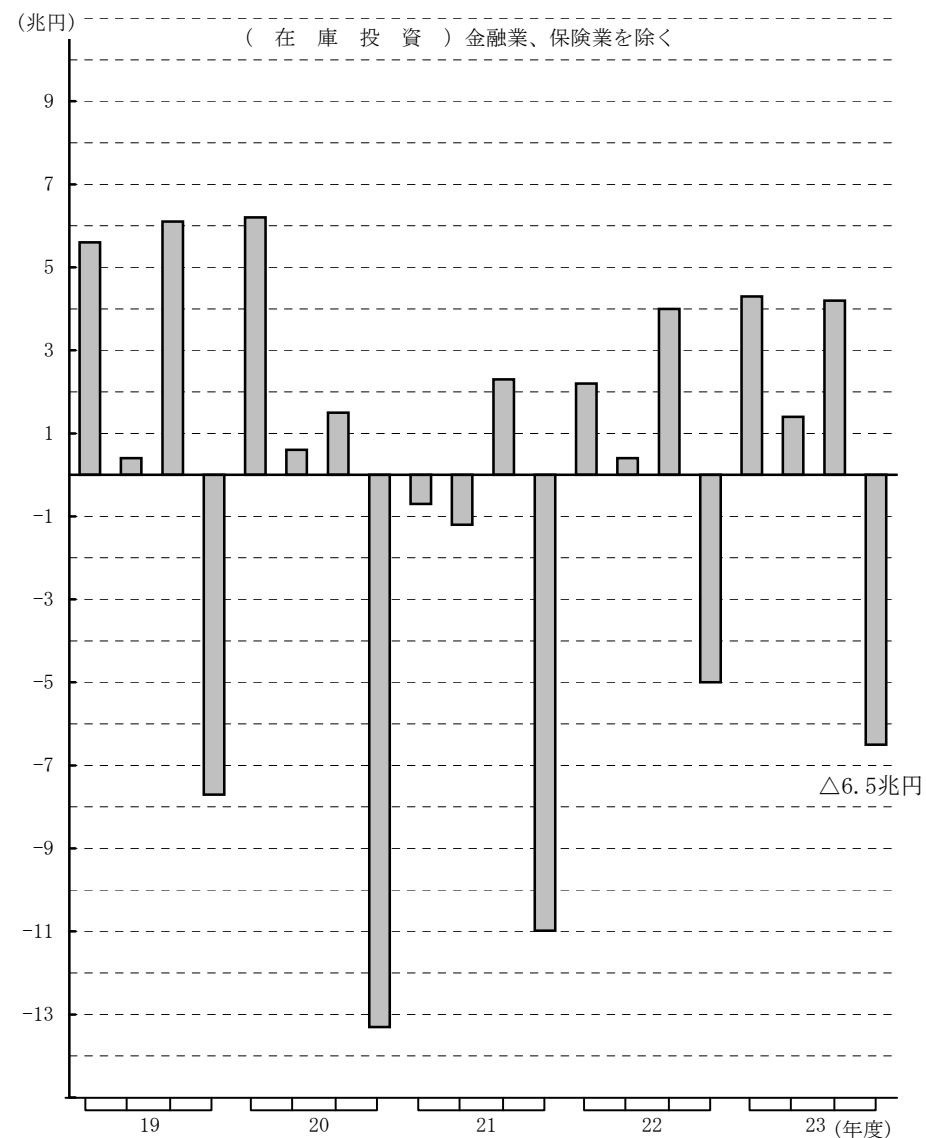
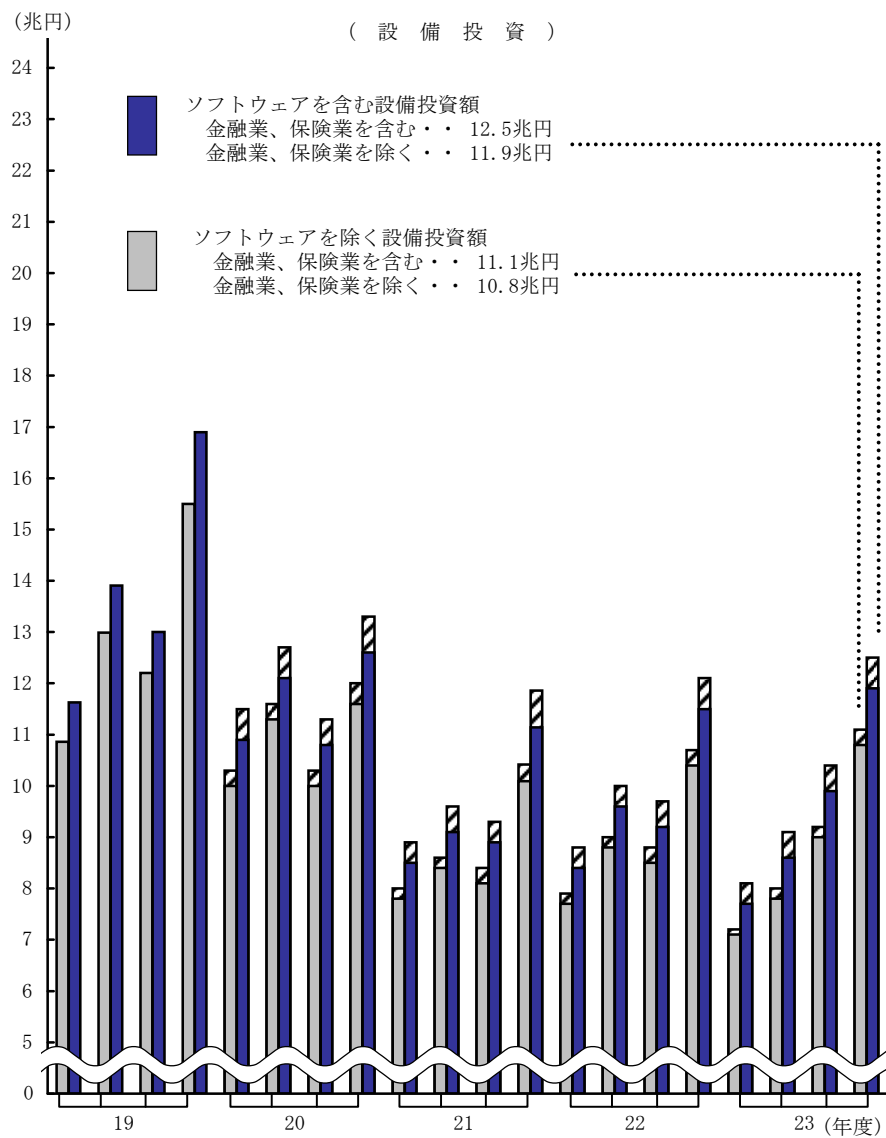
(経常利益)



第2図 対前年同期増加率



第3図 設備投資と在庫投資



第4図 自己資本比率の推移（金融業、保険業を除く）



四半期別法人企業統計調査の季節調整方法について

1. 採用した季節調整法

(i) 法人企業統計の季節調整法

米国商務省センサス局で開発している X-12-ARIMA (2002) (Version0.2.10) を用いて季節調整系列を作成しています。

(ii) RegARIMA モデルの選択

X-12-ARIMA 中の RegARIMA モデルにおける階差次数・季節階差次数はそれぞれ 1 に固定し、他の次数は 2 以下の範囲内で AIC (赤池情報量規準) の最小化により定めています。なお、平成 23 年 10-12 月期調査から上記の条件に加え季節調整値の安定性を確保するための条件の追加を行いました (<http://www.mof.go.jp/pri/reference/ssc/haikei.html>)。

(iii) 選択された RegARIMA モデル

対象項目、業種ごとに以下のスペックを使用しています。

		ARIMA モデル	変化点・異常値の設定種類及び期
売上高	製造業	(2 1 2) (2 1 0)	rp2008.2-2009.2 , rp2009.2-2010.1
	非製造業	(0 1 2) (1 1 0)	ao1989.1 , ao1989.2 , ao1997.1 rp2008.3-2009.1 , rp2009.1-2010.2
経常利益	製造業	(0 1 0) (0 1 1)	rp2008.3-2009.1 , rp2009.1-2010.1
	非製造業	(2 1 2) (1 1 1)	ao1989.1 , ao1989.2 , ao1997.1 rp2008.2-2009.1 , rp2009.1-2010.2
設備投資	製造業	(1 1 2) (1 1 2)	rp2008.3-2009.1 , rp2009.1-2009.4
	非製造業	(1 1 0) (1 1 2)	rp2008.2-2009.2 , rp2009.2-2010.2

変化点・異常値分析の結果、売上高と経常利益の非製造業については、平成元年 1-3 月期、4-6 月期および平成 9 年 1-3 月期を変化時点として消費税効果 (加法的異常値 : ao) をモデルに取り入れています。リーマンショックによる影響については、平成 20 年秋以降複数の期間にわたって大きな変化が継続しているため傾斜的水準変化 (ramp : rp) を取り入れています。また、曜日効果については取り入れていません。データ利用期間は昭和 60 年 4-6 月期以降、先行き予測期間は 4 期 (1 年分) です。

2. 季節調整を採用した対象項目

(i) 対象項目は売上高、経常利益、設備投資の3項目です。

(ii) 業種については、全産業、製造業、非製造業の3系列とし、資本金規模はそれぞれ全規模のみとしています。

全産業については、製造業と非製造業の季節調整値の合計によっています。

※ (注) 全産業及び非製造業には、金融業、保険業は含まれていない。

3. 季節調整済前期比増加率の公表方法

毎四半期ごとに、新たなデータを追加して RegARIMA モデルによる推定を行い、当該調査期の季節調整済前期比増加率を公表します。

また、過去の季節調整済前期比増加率の改訂を、毎回の季報発表時に遡及して行います。

モデルの見直しは毎年定期的に行っており、妥当性を検討しています。

4. 経常利益の季節調整法について

季節調整については、乗法型の季節指数計算方法を採用し、データ原系列に対して対数変換を行った上で、季節調整系列を作成しています。しかしながら、製造業の経常利益については、平成21年1-3月期調査で原系列計数が負の値となったため、平成21年1-3月期調査公表分から、この系列のみ対数変換を行わず、加法型の計算方法に変更しました。これに合わせ、非製造業の経常利益についても、平成21年4-6月期調査公表分から、対数変換を行わず加法型の計算方法に変更しております。

5. 東日本大震災の影響について

東日本大震災については、データの蓄積が少ないことからその影響を見極めることは現段階では困難であるため、現時点では東日本大震災を考慮した傾斜的水準変化等の導入は行わないこととしました。ただし、今後、データの蓄積を待って妥当性を検討していきます。

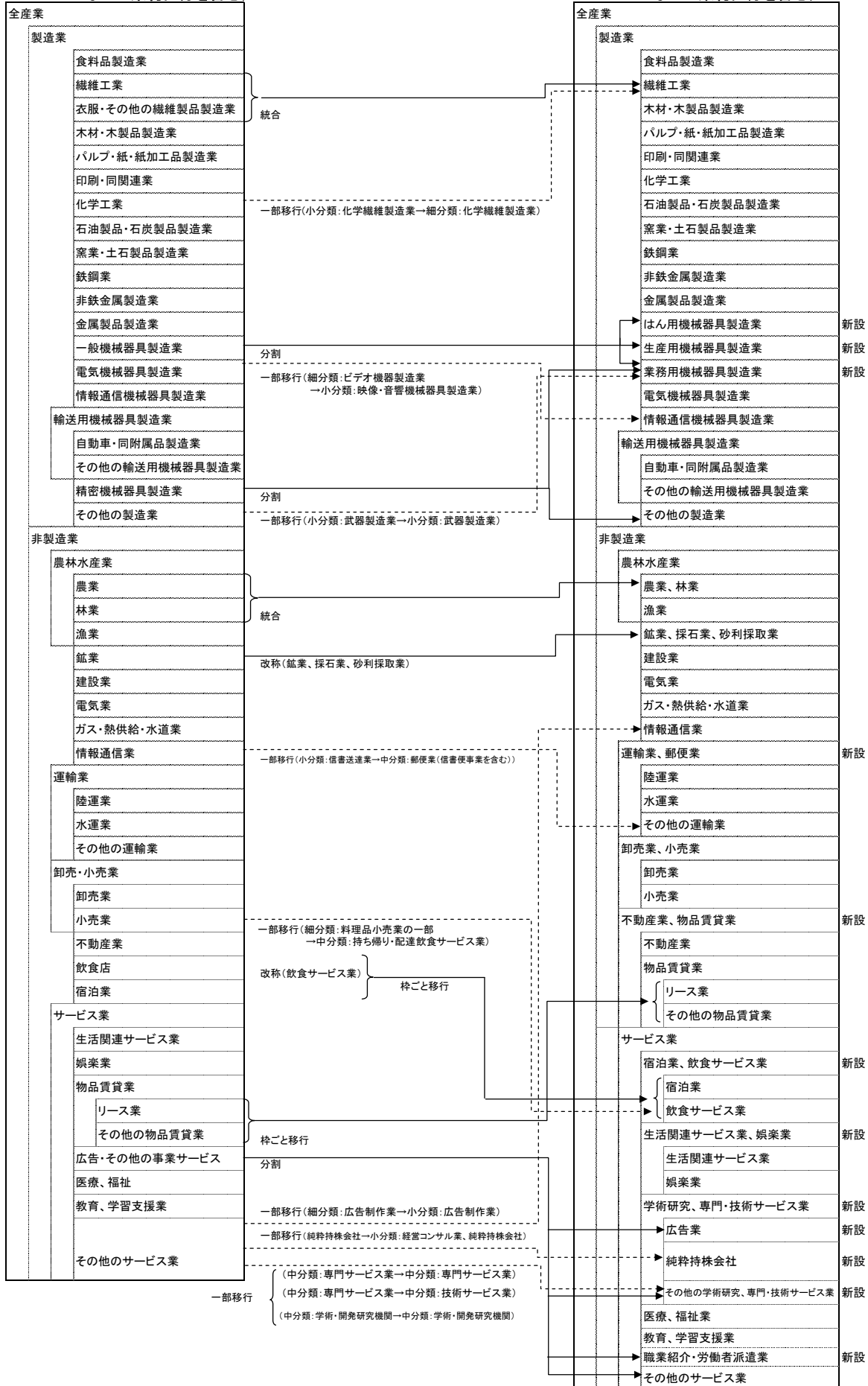
「法人企業統計調査」の業種分類の見直し(詳細)

(金融業、保険業以外の業種)

..... 一部移行
 —— 統合、分割

〈平成21年1-3月期調査以前〉
 表章業種: 43業種
 表章区分: 52区分(全産業、製造業、非製造業
 などの集約区分を含む)

〈平成21年4-6月期調査以降〉
 表章業種: 45業種
 表章区分: 58区分(全産業、製造業、非製造業
 などの集約区分を含む)



※「金融業、保険業」については、改定はありません(改訂「日本標準産業分類」に対応済)。

1. 全産業 資産・負債・純資産、及び損益

(単位:億円,%)

項目	2011年(平成23年)		2012年(平成24年)		2011年(平成23年)		2012年(平成24年)		対前年同期増加率	
	実		績		対前年同期増加率		対前年同期増加率		対前年同期増加率	
	1-3	4-6	7-9	10-12	1-3	4-6	7-9	10-12	1-3	4-6
母集団(社)	1,102,976	1,082,039	1,081,835	1,081,686	1,081,502	-2.0	-2.0	-2.0	-2.0	-1.9
流動資産	6,371,262	6,074,504	6,056,286	6,382,303	6,426,987	3.3	2.3	-0.3	0.9	0.9
現金・預金	1,565,612	1,426,658	1,433,176	1,467,918	1,532,824	8.5	3.2	1.5	1.3	-2.1
受取手形・売掛金	2,112,182	1,929,653	1,954,286	2,109,359	2,204,933	-0.1	-0.5	-3.1	-2.2	4.4
有価証券	235,284	242,034	246,154	253,782	234,067	2.9	1.2	-0.4	2.7	-0.5
株式	54,017	55,511	54,851	56,383	46,735	8.5	6.0	4.8	1.1	-13.5
公社債	55,358	56,336	57,312	53,575	54,438	-14.4	-16.3	-8.1	-13.6	-1.7
その他の有価証券	125,910	130,186	133,991	143,823	132,894	10.2	9.0	1.1	11.3	5.5
棚卸資産	1,031,176	1,052,098	1,045,224	1,092,964	1,013,266	-1.1	4.3	2.6	4.7	-1.7
製品又は商品	546,961	547,200	538,628	562,886	536,736	-2.2	2.1	-2.2	2.6	-1.9
仕掛品	301,014	319,886	321,947	338,820	297,313	-3.1	5.7	9.5	8.8	-1.2
原材料・貯蔵品	183,201	185,013	184,650	191,258	179,217	6.2	8.8	5.8	4.1	-2.2
その他	1,427,007	1,424,060	1,377,445	1,458,280	1,441,896	6.5	4.1	-0.2	2.1	1.0
固定資産	7,660,698	7,447,477	7,442,562	7,470,423	7,469,863	2.2	-0.7	1.0	-1.5	-2.5
繰延資産	18,698	20,371	19,056	19,480	18,999	1.9	-20.4	-13.4	2.8	1.6
資産合計	14,050,657	13,542,353	13,517,903	13,872,206	13,915,848	2.7	0.6	0.4	-0.4	-1.0
負債	8,874,114	8,539,162	8,539,910	8,777,507	8,874,827	2.1	0.6	1.0	-0.3	0.0
流動負債	4,801,070	4,515,542	4,528,630	4,795,187	4,916,735	2.3	0.7	-1.5	-0.9	2.4
支払手形・買掛金	1,624,381	1,541,485	1,529,133	1,686,686	1,740,337	-2.4	2.0	-2.7	-1.3	7.1
短期借入金	1,619,103	1,526,657	1,515,653	1,553,556	1,533,644	4.4	0.1	-3.5	-4.1	-5.3
金融機関借入金	1,122,100	1,026,017	1,059,656	1,071,904	1,060,312	4.1	-8.0	-5.8	-4.8	-5.5
その他の借入金	497,003	500,640	455,997	481,651	473,332	5.1	22.0	2.3	-2.6	-4.8
引当金	102,972	86,136	101,022	76,712	103,632	5.2	6.9	9.3	11.6	0.6
その他	1,454,614	1,361,264	1,382,822	1,478,235	1,539,122	5.5	-0.6	1.3	2.4	5.8
固定負債	4,071,398	4,022,013	4,009,678	3,977,384	3,953,015	1.7	0.5	4.1	0.3	-2.9
社債	578,305	578,259	552,046	553,147	534,078	2.6	1.7	0.0	-3.4	-7.6
長期借入金	2,587,392	2,515,744	2,533,308	2,537,584	2,494,173	0.7	-2.5	3.0	0.9	-3.6
金融機関借入金	2,134,231	2,020,484	2,045,641	2,045,455	2,007,312	-0.6	-5.3	0.3	-3.3	-5.9
その他の借入金	453,161	495,260	487,667	492,129	486,861	7.5	10.8	16.2	22.7	7.4
引当金	359,129	358,462	357,887	365,943	369,659	-3.8	3.5	3.1	4.5	2.9
その他	546,572	569,549	566,437	520,710	555,106	10.0	12.4	14.8	-1.3	1.6
特別法上の準備金	1,647	1,607	1,602	4,935	5,076	0.6	-5.6	-0.1	201.1	208.3
純資産	5,176,543	5,003,191	4,977,994	5,094,699	5,041,022	3.8	0.6	-0.7	-0.5	-2.6
株主資本	4,921,314	4,732,631	4,721,824	4,826,379	4,754,277	4.8	-0.1	-1.0	-0.9	-3.4
資本金	971,042	979,205	975,237	971,666	963,677	-0.2	0.9	0.4	-0.3	-0.8
資本剰余金	1,198,432	1,237,003	1,244,675	1,265,180	1,236,688	-7.1	8.2	9.2	7.6	3.2
利益剰余金	2,901,098	2,663,104	2,652,374	2,739,804	2,709,098	12.1	-3.9	-5.4	-4.4	-6.6
自己株式	-149,259	-146,681	-150,462	-150,270	-155,186	*	*	*	*	*
その他	253,108	267,682	253,825	265,829	284,215	-12.2	14.5	4.4	7.4	12.3
新株予約権	2,122	2,878	2,345	2,490	2,530	16.4	1.9	23.7	32.3	19.2
負債及び純資産合計	14,050,657	13,542,353	13,517,903	13,872,206	13,915,848	2.7	0.6	0.4	-0.4	-1.0
受取手形割引残高	35,549	38,877	29,611	32,660	35,577	-18.9	-25.3	-15.1	-14.6	0.1
売上高	3,450,842	3,164,903	3,307,420	3,443,842	3,469,980	0.3	-11.6	-1.9	-1.3	0.6
売上原価	2,666,291	2,445,678	2,577,763	2,680,414	2,697,681	-0.7	-12.6	-1.4	-0.4	1.2
販売費及び一般管理費	670,401	629,114	632,548	651,158	654,390	2.0	-5.1	-2.8	-2.6	-2.4
営業利益	114,150	90,111	97,109	112,270	117,909	14.0	-23.1	-8.9	-12.8	3.3
受取利息等	19,132	24,820	14,077	12,437	19,761	-11.2	18.6	8.6	1.6	3.3
その他の営業外収益	33,994	33,946	29,782	28,072	38,530	5.8	1.3	2.8	-6.4	13.3
支払利息等	21,784	19,197	19,499	18,328	18,669	3.2	-0.3	-5.5	-12.2	-14.3
その他の営業外費用	20,073	16,258	23,107	15,914	20,481	-0.3	-17.0	13.4	-11.6	2.0
経常利益	125,419	113,421	98,362	118,537	137,049	11.4	-14.6	-8.5	-10.3	9.3
人件費	432,862	434,046	438,869	454,282	421,449	5.1	2.3	1.0	0.7	-2.6
役員給与	39,331	38,403	37,838	37,499	37,653	-1.9	0.5	0.0	-2.4	-4.3
役員賞与	1,075	1,219	1,179	1,550	949	27.7	5.3	1.8	-11.1	-11.8
従業員給与	298,296	294,639	293,878	295,387	288,300	5.6	1.8	0.4	1.3	-3.4
従業員賞与	38,465	47,042	52,025	65,836	39,256	7.0	4.3	3.5	-1.7	2.1
福利厚生費	55,695	52,744	53,950	54,011	55,291	6.6	4.7	2.4	3.3	-0.7
人員(百人)	374,317	380,080	368,070	370,495	364,191	2.0	0.7	-2.6	-0.1	-2.7
役員数	25,093	25,204	24,206	24,149	24,164	-6.7	-0.7	-5.8	-3.9	-3.7
従業員数	349,224	354,876	343,864	346,347	340,027	2.7	0.8	-2.3	0.2	-2.6

(注) 全産業には金融業、保険業は含まれていない。
*は前年同期の数値が負数のため、算出できないものである。

2. 全産業 規模別主要項目

(単位:億円,%)

区分	項目	実 績					対前年同期増加率				
		2011年(平成23年) 1-3	4-6	7-9	10-12	2012年(平成24年) 1-3	2011年(平成23年) 1-3	4-6	7-9	10-12	2012年(平成24年) 1-3
一億円未満	売上高	1,464,796	1,331,010	1,288,142	1,384,664	1,400,288	1.2	-23.6	-9.3	-8.7	-4.4
	営業利益	46,594	24,186	26,592	42,158	54,004	26.7	-40.8	-11.0	-5.2	15.9
	経常利益	45,276	26,535	25,998	41,249	54,354	19.0	-38.3	-5.7	-6.2	20.0
	設備投資	26,572	20,800	20,880	30,013	26,653	-7.6	-16.0	-31.0	17.9	0.3
	設備投資(除ソフトウェア)	24,370	19,875	19,442	27,329	25,258	-10.0	-15.3	-32.1	11.8	3.6
	在庫投資	-12,941	-4,356	13,881	12,072	-20,372	*	*	114.5	37.1	*
	売上高営業利益率	3.2	1.8	2.1	3.0	3.9					
	売上高経常利益率	3.1	2.0	2.0	3.0	3.9					
	手元流動性	17.3	17.2	17.8	17.3	16.9					
	自己資本比率	30.3	29.7	29.3	30.4	29.4					
一億円以上十億円未満	売上高	593,686	542,509	597,343	609,510	631,502	0.4	1.0	4.1	6.3	6.4
	営業利益	18,875	12,934	19,081	19,399	21,567	-5.6	-3.0	8.5	4.4	14.3
	経常利益	19,486	14,767	18,716	20,238	22,120	-5.1	0.5	6.2	3.6	13.5
	設備投資	16,379	10,734	13,709	14,543	17,438	11.6	-0.9	6.3	27.0	6.5
	設備投資(除ソフトウェア)	14,772	9,515	12,202	12,793	15,466	14.5	-4.0	4.4	24.5	4.7
	在庫投資	-13,833	10,621	-460	12,883	-14,963	*	50.2	*	26.9	*
	売上高営業利益率	3.2	2.4	3.2	3.2	3.4					
	売上高経常利益率	3.3	2.7	3.1	3.3	3.5					
	手元流動性	8.9	9.9	9.1	9.0	9.2					
	自己資本比率	34.3	33.6	33.7	33.5	33.6					
十億円以上	売上高	1,392,360	1,291,384	1,421,935	1,449,668	1,438,190	-0.7	-0.6	3.1	3.6	3.3
	営業利益	48,682	52,991	51,436	50,712	42,338	12.2	-15.8	-13.0	-22.8	-13.0
	経常利益	60,657	72,119	53,648	57,050	60,576	12.4	-3.9	-13.9	-16.9	-0.1
	設備投資	71,772	45,611	51,594	54,885	74,455	5.6	-5.1	-1.6	-1.1	3.7
	設備投資(除ソフトウェア)	65,277	41,244	46,465	49,429	67,314	7.1	-5.3	-2.1	-2.4	3.1
	在庫投資	-23,317	37,190	1,065	16,951	-29,873	*	75.8	*	-19.5	*
	売上高営業利益率	3.5	4.1	3.6	3.5	2.9					
	売上高経常利益率	4.4	5.6	3.8	3.9	4.2					
	手元流動性	9.8	10.9	9.6	9.4	9.5					
	自己資本比率	42.5	42.5	42.6	41.8	41.5					
計	売上高	3,450,842	3,164,903	3,307,420	3,443,842	3,469,980	0.3	-11.6	-1.9	-1.3	0.6
	営業利益	114,150	90,111	97,109	112,270	117,909	14.0	-23.1	-8.9	-12.8	3.3
	経常利益	125,419	113,421	98,362	118,537	137,049	11.4	-14.6	-8.5	-10.3	9.3
	設備投資	114,723	77,145	86,183	99,442	118,545	3.0	-7.8	-9.8	7.6	3.3
	設備投資(除ソフトウェア)	104,419	70,634	78,109	89,550	108,037	3.4	-8.2	-11.0	4.9	3.5
	在庫投資	-50,090	43,455	14,486	41,905	-65,208	*	97.6	275.8	4.7	*
	売上高営業利益率	3.3	2.8	2.9	3.3	3.4					
	売上高経常利益率	3.6	3.6	3.0	3.4	3.9					
	手元流動性	12.9	13.4	12.7	12.5	12.4					
	自己資本比率	36.8	36.9	36.8	36.7	36.2					

(注) 1. * は前年同期の数値が負数のため算出できないものである。

2. 手元流動性 = $\frac{\text{現金・預金} + \text{有価証券}}{\text{売上高} \times 4} \times 100$

3. 全産業には金融業、保険業は含まれていない。

3.〔金融業、保険業を含む全産業〕 資産・負債・純資産及び損益 と 規模別主要項目

(単位:億円,%)

区分	項目	実 績					対 前 年 同 期 増 加 率				
		2011年(平成23年)		2012年(平成24年)			2011年(平成23年)		2012年(平成24年)		
		1-3	4-6	7-9	10-12	1-3	1-3	4-6	7-9	10-12	1-3
計	母集団(社)	1,119,040	1,097,788	1,097,364	1,097,100	1,096,817	-2.2	-2.0	-2.0	-2.0	-2.0
	固定資産	8,019,511	7,825,807	7,824,728	7,848,086	7,842,884	2.0	-0.6	1.1	-1.3	-2.2
	純資産	6,181,039	6,033,092	6,015,029	6,129,993	6,139,569	3.0	1.2	-0.1	0.0	-0.7
	株主資本	5,856,070	5,695,810	5,702,863	5,805,985	5,744,874	4.3	0.8	0.2	0.0	-1.9
	資本金	1,313,242	1,333,995	1,332,624	1,329,359	1,322,049	-0.2	1.8	1.5	1.2	0.7
	資本剰余金	1,475,616	1,526,946	1,539,767	1,561,734	1,531,098	-5.1	8.1	9.3	8.2	3.8
	利益剰余金	3,224,385	2,991,457	2,991,003	3,075,983	3,057,365	10.9	-2.9	-4.3	-4.0	-5.2
	自己株式	-157,173	-156,589	-160,531	-161,091	-165,638	*	*	*	*	*
	その他	322,755	334,332	309,744	321,438	392,071	-15.4	7.9	-5.7	-0.1	21.5
	新株予約権	2,214	2,950	2,422	2,570	2,624	16.3	1.6	21.6	29.9	18.5
	経常利益	125,348	139,081	118,896	138,502	159,713	-0.2	-10.0	-9.4	-10.4	27.4
	人件費	456,930	458,973	462,770	479,121	445,432	4.7	2.1	0.9	0.6	-2.5
	役員給与	40,057	39,099	38,513	38,176	38,312	-2.2	0.5	-0.1	-2.5	-4.4
	役員賞与	1,146	1,281	1,213	1,596	1,018	24.0	5.0	1.3	-10.9	-11.2
	従業員給与	313,083	309,477	308,705	310,193	302,950	5.2	1.6	0.3	1.3	-3.2
従業員賞与	41,858	51,513	55,465	70,358	42,643	6.6	3.4	3.2	-2.0	1.9	
福利厚生費	60,786	57,604	58,875	58,798	60,509	5.7	4.6	2.5	3.2	-0.5	
人員(人)	38,802,525	39,372,346	38,177,027	38,398,876	37,763,362	1.9	0.6	-2.5	-0.1	-2.7	
役員数	2,545,524	2,555,500	2,455,238	2,449,072	2,450,425	-6.9	-0.9	-5.9	-3.9	-3.7	
従業員数	36,257,001	36,816,846	35,721,789	35,949,804	35,312,937	2.6	0.7	-2.3	0.1	-2.6	
未 満 一 億 円	経常利益	46,318	27,302	26,945	42,254	54,311	20.2	-31.6	-4.5	-6.2	17.3
	設備投資	26,694	20,868	20,934	30,082	26,740	-7.4	-15.9	-31.0	17.5	0.2
	設備投資(除ソフトウェア)	24,470	19,940	19,492	27,383	25,331	-9.9	-15.2	-32.1	11.4	3.5
	自己資本比率	28.8	28.6	28.3	29.3	28.4					
未 満 十 億 円	経常利益	19,434	15,837	19,093	21,033	22,507	-3.4	2.0	2.3	4.0	15.8
	設備投資	16,517	10,822	13,836	14,672	17,611	11.5	-1.5	6.1	26.6	6.6
	設備投資(除ソフトウェア)	14,872	9,581	12,302	12,900	15,608	14.6	-4.6	4.3	24.2	4.9
	自己資本比率	28.8	28.0	28.2	28.0	28.4					
十 億 円 以 上	経常利益	59,596	95,942	72,858	75,215	82,895	-11.0	-3.1	-13.7	-15.7	39.1
	設備投資	77,926	49,080	55,796	59,063	80,367	4.0	-5.3	-2.1	-1.9	3.1
	設備投資(除ソフトウェア)	68,132	42,706	48,255	51,502	70,266	6.4	-5.6	-2.7	-2.8	3.1
	自己資本比率	14.8	15.0	14.9	14.9	14.7					
計	経常利益	125,348	139,081	118,896	138,502	159,713	-0.2	-10.0	-9.4	-10.4	27.4
	設備投資	121,137	80,771	90,566	103,817	124,719	2.1	-7.8	-9.8	6.6	3.0
	設備投資(除ソフトウェア)	107,475	72,226	80,049	91,785	111,205	3.2	-8.4	-11.2	4.3	3.5
	自己資本比率	18.1	17.9	17.8	18.0	17.7					

(注) *は前年同期の数値が負数のため、算出できないものである。

4.〔金融業、保険業〕資産・負債・純資産及び損益 と 規模別主要項目

(単位:億円,%)

区分	項目	実 績					対 前 年 同 期 増 加 率				
		2011年(平成23年)		2012年(平成24年)		2011年(平成23年)		2012年(平成24年)			
		1-3	4-6	7-9	10-12	1-3	1-3	4-6	7-9	10-12	1-3
計	母集団(社)	16,064	15,749	15,529	15,414	15,315	-10.9	-5.0	-5.2	-4.8	-4.7
	固定資産	358,814	378,330	382,166	377,663	373,021	-1.9	2.2	3.7	2.9	4.0
	純資産	1,004,496	1,029,901	1,037,035	1,035,294	1,098,547	-0.8	4.4	2.8	2.4	9.4
	株主資本	934,757	963,179	981,039	979,606	990,597	1.7	5.8	6.2	4.6	6.0
	資本金	342,200	354,790	357,387	357,693	358,372	0.1	4.4	4.6	5.2	4.7
	資本剰余金	277,185	289,943	295,092	296,555	294,410	4.9	7.5	9.4	10.5	6.2
	利益剰余金	323,287	328,354	338,629	336,179	348,266	1.7	6.4	5.9	-0.1	7.7
	自己株式	-7,915	-9,907	-10,068	-10,822	-10,451	*	*	*	*	*
	その他	69,647	66,650	55,919	55,609	107,856	-25.3	-12.4	-34.5	-24.9	54.9
	新株予約権	92	72	77	79	94	13.6	-7.4	-19.5	-18.3	2.5
	経常利益	-71	25,660	20,534	19,965	22,664	-100.5	18.1	-13.7	-10.8	*
	人件費	24,068	24,927	23,902	24,839	23,984	-1.9	-1.3	-0.3	-0.8	-0.3
	役員給与	726	696	675	677	660	-12.9	-3.2	-7.5	-6.5	-9.1
	役員賞与	71	61	34	46	69	-13.4	-0.3	-13.5	-4.1	-3.4
	従業員給与	14,786	14,838	14,827	14,807	14,650	-1.7	-1.6	-0.8	0.6	-0.9
従業員賞与	3,393	4,472	3,440	4,522	3,387	2.4	-4.9	-1.7	-7.0	-0.2	
福利厚生費	5,091	4,860	4,925	4,787	5,218	-3.2	3.5	3.3	2.1	2.5	
人員(人)	1,370,780	1,364,380	1,369,996	1,349,353	1,344,284	-1.9	-2.1	-1.4	-1.4	-1.9	
役員数	36,197	35,144	34,651	34,203	34,007	-21.0	-8.3	-9.2	-6.7	-6.1	
従業員数	1,334,583	1,329,236	1,335,345	1,315,150	1,310,277	-1.2	-1.9	-1.2	-1.3	-1.8	
一 未 満 億 円	経常利益	1,042	768	947	1,005	-42	101.8	*	42.5	-5.4	-104.1
	設備投資	121	69	55	69	88	53.2	46.5	-47.7	-53.8	-27.8
	設備投資(除ソフトウェア)	101	65	49	54	73	56.9	73.4	-48.7	-59.6	-27.2
	自己資本比率	9.9	11.6	12.7	12.8	12.9					
十 未 満 億 円	経常利益	-53	1,069	377	795	387	*	29.9	-63.3	15.6	*
	設備投資	138	88	127	129	173	3.2	-43.7	-14.6	-7.5	25.2
	設備投資(除ソフトウェア)	100	66	101	107	142	18.9	-50.3	-8.9	1.8	42.2
	自己資本比率	9.1	9.0	9.1	8.9	9.2					
十 以 上 億 円	経常利益	-1,060	23,822	19,211	18,165	22,319	-108.2	-0.8	-13.1	-12.0	*
	設備投資	6,154	3,469	4,201	4,178	5,913	-11.7	-8.2	-8.8	-11.4	-3.9
	設備投資(除ソフトウェア)	2,855	1,461	1,791	2,074	2,952	-7.4	-14.4	-16.7	-12.7	3.4
	自己資本比率	4.8	4.9	4.9	4.9	5.1					
計	経常利益	-71	25,660	20,534	19,965	22,664	-100.5	18.1	-13.7	-10.8	*
	設備投資	6,413	3,626	4,383	4,376	6,173	-10.7	-9.0	-9.8	-12.6	-3.7
	設備投資(除ソフトウェア)	3,056	1,592	1,940	2,235	3,168	-5.4	-15.2	-17.6	-14.5	3.7
	自己資本比率	5.0	5.1	5.1	5.1	5.3					

(注) *は前年同期の数値が負数のため、算出できないものである。

5. 業種別主要項目

(単位:億円,%)

区分	項目	実 績					対前年同期増加率				
		年 期		2012年(平成24年)			2011年(平成23年)		2012年(平成24年)		
		2011年(平成23年) 1-3	4-6	7-9	10-12	2012年(平成24年) 1-3	1-3	4-6	7-9	10-12	2012年(平成24年) 1-3
全 業	売上高	3,450,842	3,164,903	3,307,420	3,443,842	3,469,980	0.3	-11.6	-1.9	-1.3	0.6
	営業利益	114,150	90,111	97,109	112,270	117,909	14.0	-23.1	-8.9	-12.8	3.3
	経常利益	125,419	113,421	98,362	118,537	137,049	11.4	-14.6	-8.5	-10.3	9.3
	設備投資	114,723	77,145	86,183	99,442	118,545	3.0	-7.8	-9.8	7.6	3.3
	設備投資(除ソフトウェア)	104,419	70,634	78,109	89,550	108,037	3.4	-8.2	-11.0	4.9	3.5
	在庫投資	-50,090	43,455	14,486	41,905	-65,208	*	97.6	275.8	4.7	*
	売上高営業利益率	3.3	2.8	2.9	3.3	3.4					
	売上高経常利益率	3.6	3.6	3.0	3.4	3.9					
製 造 業	売上高	1,028,609	913,968	1,025,286	1,037,349	1,046,903	2.7	-12.3	-1.7	-2.6	1.8
	営業利益	29,697	24,424	28,642	30,100	27,630	-11.3	-33.0	-19.0	-28.0	-7.0
	経常利益	38,497	38,778	31,751	36,137	39,879	-12.5	-15.3	-18.7	-21.5	3.6
	設備投資	40,450	27,372	33,164	33,818	42,007	23.9	-2.0	-1.6	5.7	3.8
	設備投資(除ソフトウェア)	37,548	25,342	30,627	31,024	38,866	25.5	-1.8	-2.3	3.5	3.5
	在庫投資	-10,283	27,870	1,322	7,575	-19,450	*	62.9	-15.5	-39.4	*
	売上高営業利益率	2.9	2.7	2.8	2.9	2.6					
	売上高経常利益率	3.7	4.2	3.1	3.5	3.8					
非 製 造 業	売上高	2,422,233	2,250,935	2,282,135	2,406,494	2,423,077	-0.7	-11.3	-2.0	-0.7	0.0
	営業利益	84,453	65,686	68,467	82,170	90,279	26.6	-18.6	-3.8	-5.5	6.9
	経常利益	86,922	74,644	66,611	82,400	97,170	26.8	-14.2	-2.7	-4.3	11.8
	設備投資	74,273	49,774	53,019	65,624	76,538	-5.7	-10.7	-14.3	8.6	3.0
	設備投資(除ソフトウェア)	66,871	45,293	47,482	58,526	69,172	-5.9	-11.4	-15.8	5.7	3.4
	在庫投資	-39,807	15,585	13,164	34,330	-45,759	*	219.1	475.0	24.7	*
	売上高営業利益率	3.5	2.9	3.0	3.4	3.7					
	売上高経常利益率	3.6	3.3	2.9	3.4	4.0					
農 林 水 産 業	売上高	6,659	5,253	6,151	6,391	5,438	-7.7	-16.4	-14.5	-7.5	-18.3
	営業利益	143	255	74	445	124	*	*	-69.9	39.2	-13.0
	経常利益	177	356	93	591	266	*	*	-71.0	81.4	50.3
	設備投資	376	191	122	206	168	-57.8	-25.1	-59.5	-35.6	-55.5
	設備投資(除ソフトウェア)	368	189	122	201	165	-58.8	-25.3	-59.6	-37.0	-55.1
	在庫投資	130	279	20	22	-60	687.4	5,342.7	-74.1	*	-146.2
	売上高営業利益率	2.1	4.8	1.2	7.0	2.3					
	売上高経常利益率	2.7	6.8	1.5	9.2	4.9					
手元流動性	13.1	15.8	14.6	12.5	16.4						
自己資本比率	24.4	31.4	30.8	29.9	24.2						

(注)1.全産業には金融業、保険業は含まれていない。

2.*は前年同期の数値が負数のため算出できないものである。

5. 業種別主要項目

(単位:億円,%)

区分	項目	実 績					対前年同期増加率				
		2011年(平成23年) 1-3	4-6	7-9	10-12	2012年(平成24年) 1-3	2011年(平成23年) 1-3	4-6	7-9	10-12	2012年(平成24年) 1-3
輸送用 製機械 造器 業具	売上高	157,552	124,560	175,217	180,999	192,932	-3.9	-21.2	2.0	8.2	22.5
	営業利益	-38	-3,615	1,973	2,771	5,527	-101.0	-186.5	-28.5	-12.2	*
	経常利益	2,694	803	3,182	5,130	8,286	-74.1	-90.2	-38.2	0.5	207.6
	設備投資	5,398	3,372	4,289	4,395	6,332	18.0	2.9	-4.7	8.1	17.3
	設備投資(除ソフトウェア)	5,148	3,225	4,033	4,176	5,975	19.3	3.3	-6.2	7.1	16.1
	在庫投資	-2,592	3,330	96	1,475	-2,047	*	35.4	*	-39.5	*
	売上高営業利益率	0.0	-2.9	1.1	1.5	2.9					
	売上高経常利益率	1.7	0.6	1.8	2.8	4.3					
	手元流動性	13.8	16.7	11.7	11.0	10.9					
自己資本比率	46.7	46.3	44.8	44.8	45.2						
運輸業、 郵便業	売上高	138,538	143,997	154,960	155,088	147,091	-3.4	3.8	8.6	4.7	6.2
	営業利益	1,972	5,932	8,311	9,477	2,593	-45.0	-27.7	-5.4	5.6	31.5
	経常利益	1,161	6,058	7,528	9,087	2,142	-63.5	-25.8	11.2	7.9	84.6
	設備投資	14,287	6,429	7,114	7,249	14,516	-0.1	-4.7	-22.4	-7.9	1.6
	設備投資(除ソフトウェア)	13,797	6,094	6,765	6,945	14,082	1.2	-5.8	-24.1	-8.6	2.1
	在庫投資	1,034	1,750	930	874	716	*	8.1	*	*	-30.7
	売上高営業利益率	1.4	4.1	5.4	6.1	1.8					
	売上高経常利益率	0.8	4.2	4.9	5.9	1.5					
	手元流動性	11.7	11.6	10.7	10.9	11.1					
自己資本比率	29.1	30.1	31.0	30.6	30.3						
卸売業、 小売業	売上高	1,287,707	1,283,872	1,248,190	1,331,470	1,231,115	-1.8	-16.3	-3.6	-0.4	-4.4
	営業利益	26,848	18,852	21,042	24,896	27,715	81.7	5.6	10.3	9.7	3.2
	経常利益	33,821	25,181	23,664	28,002	37,306	68.7	6.4	8.2	13.9	10.3
	設備投資	12,979	12,301	10,680	14,490	12,088	-3.6	11.9	-19.8	24.6	-6.9
	設備投資(除ソフトウェア)	10,707	11,152	9,696	13,572	10,764	-11.2	9.8	-19.7	28.1	0.5
	在庫投資	-12,526	7,803	-304	17,540	-14,421	*	475.4	-105.6	17.2	*
	売上高営業利益率	2.1	1.5	1.7	1.9	2.3					
	売上高経常利益率	2.6	2.0	1.9	2.1	3.0					
	手元流動性	9.4	8.4	8.2	7.9	9.0					
自己資本比率	30.7	31.1	30.6	30.3	31.0						
不動産 業	売上高	118,940	96,568	98,957	102,069	117,640	7.0	-10.8	-4.4	-0.6	-1.1
	営業利益	12,064	9,128	10,471	11,850	10,687	25.0	-29.1	11.5	15.5	-11.4
	経常利益	9,017	7,806	7,618	9,253	7,827	15.4	-30.8	12.5	30.0	-13.2
	設備投資	8,934	6,275	7,305	8,504	9,000	-24.8	-38.9	-12.2	13.3	0.7
	設備投資(除ソフトウェア)	8,698	6,123	7,141	8,263	8,660	-25.0	-39.2	-12.2	13.0	-0.4
	在庫投資	-3,143	1,477	4,106	-924	-7,461	*	210.9	*	*	*
	売上高営業利益率	10.1	9.5	10.6	11.6	9.1					
	売上高経常利益率	7.6	8.1	7.7	9.1	6.7					
	手元流動性	31.9	40.4	38.9	38.2	31.4					
自己資本比率	24.6	26.9	25.8	26.2	26.9						

(注)1.全産業には金融業、保険業は含まれていない。

2.*は前年同期の数値が負数のため算出できないものである。

5. 業種別主要項目

(単位:億円,%)

区分	項目	実 績					対前年同期増加率				
		2011年(平成23年)		2012年(平成24年)			2011年(平成23年)		2012年(平成24年)		
		1-3	4-6	7-9	10-12	1-3	1-3	4-6	7-9	10-12	1-3
物 品 賃 貸 業	売上高	28,950	28,119	28,236	28,717	29,891	-8.9	-0.9	-2.7	0.9	3.2
	営業利益	1,726	1,653	2,055	1,950	1,769	42.9	-10.1	17.2	16.6	2.5
	経常利益	1,689	1,703	2,098	1,948	1,762	51.2	-9.3	20.1	20.3	4.3
	設備投資	4,160	2,977	3,004	3,389	3,190	6.8	-22.4	-18.6	-9.2	-23.3
	設備投資(除ソフトウェア)	4,001	2,873	2,934	3,220	2,980	7.4	-22.1	-17.9	-10.0	-25.5
	在庫投資	25	24	47	83	80	*	*	*	505.9	224.8
	売上高営業利益率	6.0	5.9	7.3	6.8	5.9					
	売上高経常利益率	5.8	6.1	7.4	6.8	5.9					
	手元流動性	19.1	17.9	17.7	17.8	16.9					
	自己資本比率	15.1	13.7	14.1	14.4	13.3					
サ ー ビ ス 業	売上高	362,430	323,065	349,096	377,454	385,662	0.9	-8.6	-1.3	-5.3	6.4
	営業利益	14,752	15,151	13,020	21,487	19,619	1.0	-31.6	-8.3	-12.7	33.0
	経常利益	14,654	16,650	13,270	22,258	19,591	1.0	-27.4	-4.2	-13.1	33.7
	設備投資	10,129	7,975	9,562	11,780	12,232	-5.3	-19.8	-6.7	-0.1	20.8
	設備投資(除ソフトウェア)	8,952	7,239	8,251	10,526	11,045	0.8	-15.5	-10.1	-2.4	23.4
	在庫投資	-4,012	2,298	256	3,602	-5,150	*	14.1	*	-9.9	*
	売上高営業利益率	4.1	4.7	3.7	5.7	5.1					
	売上高経常利益率	4.0	5.2	3.8	5.9	5.1					
	手元流動性	17.5	18.0	16.8	17.2	15.9					
	自己資本比率	44.2	39.2	39.6	40.7	38.8					
宿 飲 食 サ ー ビ ス 業	売上高	67,267	57,882	61,247	71,223	71,263	4.0	-5.1	-5.8	-0.8	5.9
	営業利益	-461	924	2,087	4,544	312	-129.5	-42.1	-12.4	63.2	*
	経常利益	-805	612	1,850	4,504	345	-154.4	-62.5	-11.7	28.2	*
	設備投資	1,918	1,787	2,607	2,647	3,000	30.3	9.3	38.1	4.7	56.4
	設備投資(除ソフトウェア)	1,807	1,724	2,539	2,388	2,930	27.5	8.7	39.3	-4.0	62.1
	在庫投資	-479	-99	16	451	-497	*	*	*	10.2	*
	売上高営業利益率	-0.7	1.6	3.4	6.4	0.4					
	売上高経常利益率	-1.2	1.1	3.0	6.3	0.5					
	手元流動性	11.3	12.1	10.9	11.7	12.1					
	自己資本比率	19.0	15.5	20.0	23.8	21.5					
生 活 関 連 サ ー ビ ス 業	売上高	89,875	80,679	93,450	104,040	90,680	8.0	-21.2	-4.1	-14.6	0.9
	営業利益	2,445	1,486	3,361	4,259	3,875	2,875.7	-71.6	9.4	3.2	58.5
	経常利益	2,395	1,807	3,399	4,028	3,499	*	-65.6	10.3	-9.2	46.1
	設備投資	3,371	2,513	2,811	3,843	3,138	-24.2	-29.1	-39.0	-27.2	-6.9
	設備投資(除ソフトウェア)	3,217	2,397	2,711	3,771	3,057	-25.3	-30.7	-40.4	-25.9	-5.0
	在庫投資	-177	-56	126	201	154	*	-173.0	-11.8	19.7	*
	売上高営業利益率	2.7	1.8	3.6	4.1	4.3					
	売上高経常利益率	2.7	2.2	3.6	3.9	3.9					
	手元流動性	16.3	12.3	12.0	11.5	13.0					
	自己資本比率	31.8	16.2	20.2	25.8	19.2					

(注)1.全産業には金融業、保険業は含まれていない。

2.*は前年同期の数値が負数のため算出できないものである。

5. 業種別主要項目

(単位:億円,%)

区分	項目	実 績					対前年同期増加率				
		2011年(平成23年) 1-3	4-6	7-9	10-12	2012年(平成24年) 1-3	2011年(平成23年) 1-3	4-6	7-9	10-12	2012年(平成24年) 1-3
学 術 研 究 ・ 専 門 業	売上高	99,941	83,491	88,550	93,653	100,342	14.8	-7.3	9.9	2.7	0.4
	営業利益	8,958	9,676	3,411	8,133	7,911	27.4	-7.9	21.0	-25.8	-11.7
	経常利益	8,977	10,445	3,359	8,344	8,258	29.9	-2.7	56.0	-20.7	-8.0
	設備投資	1,977	1,522	1,569	1,663	2,259	11.4	-12.4	19.3	-1.7	14.3
	設備投資(除ソフトウェア)	1,577	1,245	861	1,268	1,737	62.0	58.6	14.8	-1.8	10.2
	在庫投資	-2,246	2,385	-238	1,896	-2,089	*	221.2	*	-15.7	*
	売上高営業利益率	9.0	11.6	3.9	8.7	7.9					
	売上高経常利益率	9.0	12.5	3.8	8.9	8.2					
	手元流動性 自己資本比率	19.8 53.9	25.1 56.0	23.2 55.5	26.2 52.9	20.7 54.3					
農 業 、 林 業	売上高	4,936	3,537	4,317	4,115	3,735	-4.7	-18.4	-16.1	-18.4	-24.3
	営業利益	79	217	60	303	78	*	600.5	-31.3	3.3	-1.6
	経常利益	89	274	64	353	186	*	92.2	-53.9	27.5	108.0
	設備投資	229	104	66	149	101	-69.5	-45.2	-63.1	-13.1	-55.9
	設備投資(除ソフトウェア)	228	102	66	147	99	-69.6	-46.0	-63.1	-13.7	-56.5
	在庫投資	97	91	-34	13	-27	241.2	1,124.4	-327.4	*	-128.4
	売上高営業利益率	1.6	6.1	1.4	7.4	2.1					
	売上高経常利益率	1.8	7.7	1.5	8.6	5.0					
	手元流動性 自己資本比率	12.0 25.0	14.5 36.8	13.8 36.1	12.0 35.0	15.8 27.1					
漁 業	売上高	1,723	1,716	1,834	2,276	1,702	-15.3	-11.8	-10.5	21.7	-1.2
	営業利益	64	38	14	142	47	*	*	-91.1	438.5	-27.1
	経常利益	88	82	29	239	80	353.2	*	-84.0	383.8	-8.5
	設備投資	147	87	56	57	66	4.6	33.0	-54.3	-61.5	-54.9
	設備投資(除ソフトウェア)	139	87	56	54	66	-0.3	36.3	-54.4	-63.7	-52.7
	在庫投資	34	188	54	8	-33	*	*	-12.0	*	-197.5
	売上高営業利益率	3.7	2.2	0.8	6.2	2.7					
	売上高経常利益率	5.1	4.8	1.6	10.5	4.7					
	手元流動性 自己資本比率	16.3 22.2	18.5 17.7	16.6 16.0	13.4 16.8	17.8 16.9					
鉱 業 、 採 石 業	売上高	7,986	9,093	8,493	9,146	9,708	15.7	4.5	15.7	11.1	21.6
	営業利益	2,568	2,765	2,708	2,372	3,610	18.4	-8.3	77.6	37.2	40.6
	経常利益	2,853	2,875	2,611	2,392	3,966	18.7	-9.6	37.2	43.9	39.0
	設備投資	445	410	294	670	418	-9.1	-7.7	-33.2	112.3	-6.2
	設備投資(除ソフトウェア)	440	404	282	665	404	-9.3	-8.2	-35.9	114.5	-8.2
	在庫投資	53	-64	122	-55	-84	*	-251.3	1,897.7	*	-257.9
	売上高営業利益率	32.2	30.4	31.9	25.9	37.2					
	売上高経常利益率	35.7	31.6	30.7	26.2	40.8					
	手元流動性 自己資本比率	30.9 66.1	25.4 64.6	28.0 64.4	27.0 63.1	29.1 62.8					

(注)1.全産業には金融業、保険業は含まれていない。
2.*は前年同期の数値が負数のため算出できないものである。

5. 業種別主要項目

(単位:億円,%)

区分	項目	実 績					対前年同期増加率				
		2011年(平成23年)		2012年(平成24年)			2011年(平成23年)		2012年(平成24年)		
		1-3	4-6	7-9	10-12	1-3	1-3	4-6	7-9	10-12	1-3
建設業	売上高	277,902	203,984	217,408	229,504	284,861	-6.7	-1.2	-1.8	1.3	2.5
	営業利益	12,704	1,735	2,036	4,475	14,667	19.1	-53.7	-49.1	-11.4	15.4
	経常利益	12,595	3,039	2,326	4,504	14,744	18.2	-26.9	-39.2	-22.6	17.1
	設備投資	2,889	3,740	2,166	4,516	3,843	-44.0	26.1	-43.7	88.7	33.0
	設備投資(除ソフトウェア)	2,697	3,553	2,044	4,260	3,686	-45.5	23.4	-44.4	89.2	36.7
	在庫投資	-18,389	-2,427	7,649	10,482	-13,999	*	*	*	9.2	*
	売上高営業利益率	4.6	0.9	0.9	1.9	5.1					
	売上高経常利益率	4.5	1.5	1.1	2.0	5.2					
	手元流動性	15.1	19.2	18.5	17.5	14.5					
自己資本比率	31.1	33.2	32.5	31.5	31.8						
食料品製造業	売上高	108,082	109,262	119,657	125,606	107,693	6.9	-12.8	-6.0	-7.8	-0.4
	営業利益	762	4,580	4,726	5,607	1,600	-9.6	69.2	23.2	2.8	109.9
	経常利益	1,256	5,276	4,734	5,753	2,310	-0.2	57.5	18.4	2.6	84.0
	設備投資	5,534	3,266	2,691	3,125	4,153	76.2	24.7	-31.0	3.1	-25.0
	設備投資(除ソフトウェア)	5,374	3,172	2,593	3,004	4,006	80.0	25.8	-31.0	3.6	-25.4
	在庫投資	-2,361	2,842	509	-1,189	442	*	330.1	*	*	*
	売上高営業利益率	0.7	4.2	3.9	4.5	1.5					
	売上高経常利益率	1.2	4.8	4.0	4.6	2.1					
	手元流動性	8.9	8.0	7.4	7.3	8.7					
自己資本比率	40.4	41.8	43.4	42.1	40.2						
繊維工業	売上高	25,688	27,016	26,925	29,016	27,120	34.3	19.2	11.2	10.6	5.6
	営業利益	647	1,108	446	1,610	655	*	71.2	*	61.8	1.2
	経常利益	661	1,377	67	1,310	740	720.9	111.5	*	44.9	11.8
	設備投資	419	311	774	628	618	24.6	17.2	52.9	8.6	47.3
	設備投資(除ソフトウェア)	407	285	753	590	594	25.3	51.9	57.2	4.2	45.7
	在庫投資	-223	466	294	396	-467	*	284.9	*	32.2	*
	売上高営業利益率	2.5	4.1	1.7	5.5	2.4					
	売上高経常利益率	2.6	5.1	0.2	4.5	2.7					
	手元流動性	15.2	16.9	14.6	14.1	14.9					
自己資本比率	35.1	36.0	35.2	34.5	33.0						
木材・木製品製造業	売上高	8,724	10,901	10,607	12,430	9,046	3.3	-4.7	0.2	7.6	3.7
	営業利益	225	249	491	518	45	413.4	96.4	-4.7	-21.8	-79.9
	経常利益	233	258	545	520	30	179.7	47.1	7.3	-18.1	-87.1
	設備投資	245	210	199	704	185	340.3	56.5	-24.6	90.2	-24.4
	設備投資(除ソフトウェア)	241	208	185	695	169	354.9	57.3	-28.6	90.3	-29.9
	在庫投資	292	599	-190	-388	194	342.7	*	-141.2	-351.3	-33.6
	売上高営業利益率	2.6	2.3	4.6	4.2	0.5					
	売上高経常利益率	2.7	2.4	5.1	4.2	0.3					
	手元流動性	17.7	11.0	11.1	10.5	13.9					
自己資本比率	36.2	34.8	35.5	33.7	31.6						

(注)1.全産業には金融業、保険業は含まれていない。

2.*は前年同期の数値が負数のため算出できないものである。

5. 業種別主要項目

(単位:億円,%)

区分	項目	実 績					対前年同期増加率				
		2011年(平成23年)		2012年(平成24年)			2011年(平成23年)		2012年(平成24年)		
		1-3	4-6	7-9	10-12	1-3	1-3	4-6	7-9	10-12	1-3
パ ル プ ・ 製 紙 業	売上高	21,226	18,103	18,582	19,012	19,306	5.7	-17.4	-16.4	-16.3	-9.0
	営業利益	640	685	537	871	515	100.4	-22.7	-11.4	-14.9	-19.5
	経常利益	648	933	468	891	587	150.6	-11.0	-12.9	-7.7	-9.4
	設備投資	679	605	674	553	635	13.2	-4.1	-6.7	-7.0	-6.5
	設備投資(除ソフトウェア)	664	592	655	541	620	13.0	-2.8	-7.6	-7.0	-6.6
	在庫投資	-179	360	-31	126	16	*	89.6	*	*	*
	売上高営業利益率	3.0	3.8	2.9	4.6	2.7					
	売上高経常利益率	3.1	5.2	2.5	4.7	3.0					
	手元流動性	11.4	12.0	12.4	11.3	10.3					
	自己資本比率	32.4	32.0	33.4	32.6	33.2					
印 刷 ・ 同 関 連 業	売上高	25,801	23,214	21,697	24,113	23,214	1.0	-14.5	-11.3	-9.7	-10.0
	営業利益	537	318	127	481	639	-18.4	23.9	3.0	-44.9	18.9
	経常利益	533	706	191	727	751	-36.6	41.3	-16.8	-26.6	40.9
	設備投資	916	589	621	614	585	7.1	-1.2	-23.8	-1.3	-36.1
	設備投資(除ソフトウェア)	859	554	573	578	528	10.8	-2.8	-26.6	-0.9	-38.5
	在庫投資	19	131	88	-27	-23	*	130.5	25.8	*	-223.1
	売上高営業利益率	2.1	1.4	0.6	2.0	2.8					
	売上高経常利益率	2.1	3.0	0.9	3.0	3.2					
	手元流動性	16.0	18.3	19.9	16.9	17.0					
	自己資本比率	39.1	39.5	40.6	40.5	39.2					
化 学 工 業	売上高	104,185	95,579	95,862	97,660	93,987	1.8	-4.2	-6.7	-12.3	-9.8
	営業利益	5,827	8,348	6,485	6,468	4,497	-4.1	-10.4	-19.5	-34.4	-22.8
	経常利益	6,704	9,920	9,270	7,257	5,867	-1.0	-3.2	16.6	-30.6	-12.5
	設備投資	5,562	2,985	4,041	4,270	4,916	25.9	-21.3	0.6	10.5	-11.6
	設備投資(除ソフトウェア)	5,204	2,743	3,782	3,985	4,569	25.9	-22.1	0.9	7.7	-12.2
	在庫投資	598	2,619	1,318	152	-495	*	524.6	48.3	-81.6	-182.8
	売上高営業利益率	5.6	8.7	6.8	6.6	4.8					
	売上高経常利益率	6.4	10.4	9.7	7.4	6.2					
	手元流動性	14.2	15.2	14.7	14.7	15.1					
	自己資本比率	54.3	55.0	55.1	54.1	54.2					
石 油 製 品 ・ 石 炭 製 業 品	売上高	46,548	45,698	49,936	50,652	50,562	-3.2	18.0	19.0	21.6	8.6
	営業利益	3,805	1,505	-278	405	990	581.8	186.4	-175.2	-54.8	-74.0
	経常利益	3,748	1,551	-266	325	1,139	253.9	84.0	-173.4	-58.1	-69.6
	設備投資	244	213	342	237	398	-65.4	-61.5	-25.3	-40.3	63.1
	設備投資(除ソフトウェア)	235	203	327	223	392	-63.4	-62.8	-27.1	-42.3	66.5
	在庫投資	4,299	2,109	-1,182	-384	2,532	*	*	*	-115.2	-41.1
	売上高営業利益率	8.2	3.3	-0.6	0.8	2.0					
	売上高経常利益率	8.1	3.4	-0.5	0.6	2.3					
	手元流動性	1.9	1.9	1.4	1.4	1.4					
	自己資本比率	23.7	24.0	24.0	23.5	23.3					

(注)1.全産業には金融業、保険業は含まれていない。

2.*は前年同期の数値が負数のため算出できないものである。

5. 業種別主要項目

(単位:億円,%)

区分	項目	実 績					対前年同期増加率				
		2011年(平成23年) 1-3	4-6	7-9	10-12	2012年(平成24年) 1-3	2011年(平成23年) 1-3	4-6	7-9	10-12	2012年(平成24年) 1-3
窯業・ 製土石 造製 業品	売上高	23,458	23,801	24,466	25,656	24,244	-4.8	18.2	14.4	3.0	3.3
	営業利益	1,374	875	1,123	1,103	718	-11.1	69.8	45.2	-40.1	-47.8
	経常利益	1,445	1,036	993	1,127	881	-8.3	57.8	18.8	-37.9	-39.0
	設備投資	959	1,099	972	1,713	1,294	0.9	8.9	1.1	91.8	34.9
	設備投資(除ソフトウェア)	925	1,082	951	1,662	1,254	0.0	9.3	1.5	94.0	35.6
	在庫投資	-210	341	40	24	-533	*	24.2	-55.0	-94.0	*
	売上高営業利益率	5.9	3.7	4.6	4.3	3.0					
	売上高経常利益率	6.2	4.4	4.1	4.4	3.6					
手元流動性	16.5	15.0	15.4	14.1	14.7						
自己資本比率	41.6	41.1	42.2	40.6	40.8						
鉄 鋼 業	売上高	45,953	43,563	46,233	45,904	45,624	6.1	-3.6	-1.6	-1.9	-0.7
	営業利益	715	1,206	1,006	774	-129	-63.0	-38.2	-40.7	-37.0	-118.0
	経常利益	894	2,068	837	760	64	-54.5	-0.1	-32.0	-37.8	-92.9
	設備投資	3,783	1,941	2,446	2,779	3,627	30.9	-19.7	-21.8	-17.6	-4.1
	設備投資(除ソフトウェア)	3,730	1,891	2,378	2,720	3,563	33.3	-20.0	-22.3	-17.6	-4.5
	在庫投資	-842	1,651	1,072	488	-1,068	*	-15.2	-6.4	-62.4	*
	売上高営業利益率	1.6	2.8	2.2	1.7	-0.3					
	売上高経常利益率	1.9	4.7	1.8	1.7	0.1					
手元流動性	6.3	6.6	5.8	5.7	5.9						
自己資本比率	36.8	37.2	36.7	36.3	36.7						
非鉄 金属 製造 業	売上高	29,872	29,400	30,412	28,732	28,642	3.9	3.6	7.5	-0.6	-4.1
	営業利益	578	1,082	799	385	683	3.2	-1.1	-4.7	-53.1	18.1
	経常利益	829	1,654	836	556	1,410	3.6	9.8	-8.9	-47.8	70.1
	設備投資	1,265	808	987	836	1,427	29.7	-11.1	1.1	-2.8	12.9
	設備投資(除ソフトウェア)	1,211	773	929	798	1,393	29.7	-12.8	-0.1	-4.4	15.0
	在庫投資	-68	1,343	-125	-840	-474	*	100.1	*	-179.4	*
	売上高営業利益率	1.9	3.7	2.6	1.3	2.4					
	売上高経常利益率	2.8	5.6	2.7	1.9	4.9					
手元流動性	10.1	9.9	8.9	9.7	9.8						
自己資本比率	34.7	35.2	34.8	35.1	35.0						
金属 製品 製造 業	売上高	45,238	36,250	43,825	46,242	44,331	11.3	-7.0	8.8	0.8	-2.0
	営業利益	1,583	212	1,685	1,598	1,660	7.0	-84.6	2.4	-3.5	4.9
	経常利益	1,915	384	1,860	1,687	1,810	1.0	-77.5	-2.6	-11.4	-5.5
	設備投資	1,121	877	1,447	1,197	1,815	4.3	8.0	27.9	5.0	61.9
	設備投資(除ソフトウェア)	1,052	821	1,353	1,154	1,742	2.9	9.1	24.2	4.4	65.5
	在庫投資	-366	1,875	148	1,070	-1,643	*	59.3	*	261.2	*
	売上高営業利益率	3.5	0.6	3.8	3.5	3.7					
	売上高経常利益率	4.2	1.1	4.2	3.6	4.1					
手元流動性	22.8	27.1	24.2	21.7	20.9						
自己資本比率	49.5	45.1	45.3	43.2	44.9						

(注)1.全産業には金融業、保険業は含まれていない。

2.* は前年同期の数値が負数のため算出できないものである。

5. 業種別主要項目

(単位:億円,%)

区分	項目	実 績					対前年同期増加率				
		2011年(平成23年)		2012年(平成24年)			2011年(平成23年)		2012年(平成24年)		
		1-3	4-6	7-9	10-12	1-3	1-3	4-6	7-9	10-12	1-3
はん用 製機 械器 業具	売上高	15,133	15,402	16,456	15,690	18,183	-0.9	25.4	25.6	13.5	20.2
	営業利益	872	412	326	433	1,121	3.1	69.4	*	-17.4	28.6
	経常利益	972	661	279	542	1,242	-1.3	93.6	372.3	2.7	27.8
	設備投資	355	359	466	479	411	-30.4	36.4	61.7	83.1	15.7
	設備投資(除ソフトウェア)	264	318	436	454	365	-42.7	33.9	72.0	85.3	38.3
	在庫投資	-627	567	132	327	-925	*	236.4	-0.8	-27.1	*
	売上高営業利益率	5.8	2.7	2.0	2.8	6.2					
	売上高経常利益率	6.4	4.3	1.7	3.5	6.8					
	手元流動性	19.5	24.3	23.4	22.9	20.4					
	自己資本比率	43.1	46.6	46.7	47.5	47.2					
生産用 製機 械器 業具	売上高	61,301	49,442	55,116	52,026	59,954	15.6	-1.1	-3.7	-7.4	-2.2
	営業利益	3,270	2,748	1,699	2,232	2,641	90.4	14.8	-38.8	-8.6	-19.2
	経常利益	3,640	3,491	1,384	2,407	3,412	120.4	45.9	-51.6	8.3	-6.3
	設備投資	1,683	1,180	1,727	1,535	2,826	12.9	-10.5	24.9	7.7	67.9
	設備投資(除ソフトウェア)	1,511	1,101	1,572	1,424	2,663	14.8	-7.1	23.2	7.4	76.3
	在庫投資	-2,316	2,658	-1,271	1,737	-3,759	*	43.1	*	145.9	*
	売上高営業利益率	5.3	5.6	3.1	4.3	4.4					
	売上高経常利益率	5.9	7.1	2.5	4.6	5.7					
	手元流動性	15.5	17.1	15.8	15.7	13.9					
	自己資本比率	42.6	42.1	42.3	42.2	42.0					
業務用 製機 械器 業具	売上高	39,419	34,570	39,169	35,551	40,036	-0.8	-0.6	4.4	-7.1	1.6
	営業利益	2,333	2,062	2,457	1,279	2,888	-4.7	13.0	15.8	-16.0	23.8
	経常利益	2,961	2,743	2,736	1,618	3,970	8.5	16.8	7.2	-9.6	34.1
	設備投資	1,711	1,233	1,359	1,519	1,696	8.6	21.0	6.8	25.3	-0.9
	設備投資(除ソフトウェア)	1,419	1,003	1,057	1,213	1,347	9.0	20.6	0.5	25.6	-5.1
	在庫投資	-890	1,423	646	203	-936	*	153.2	*	*	*
	売上高営業利益率	5.9	6.0	6.3	3.6	7.2					
	売上高経常利益率	7.5	7.9	7.0	4.6	9.9					
	手元流動性	14.9	21.5	18.9	20.3	17.5					
	自己資本比率	50.2	54.3	56.1	54.2	53.1					
電気機 械器 業具 製造業	売上高	89,324	71,807	78,220	76,753	73,113	6.4	-8.5	-10.2	-11.5	-18.1
	営業利益	3,170	2,272	1,955	1,497	2,067	-5.2	-7.6	-32.6	-54.8	-34.8
	経常利益	4,213	3,904	2,779	3,000	2,057	12.0	-2.2	-18.0	-29.0	-51.2
	設備投資	3,297	2,277	3,105	2,533	4,341	29.7	-27.6	9.8	-9.2	31.7
	設備投資(除ソフトウェア)	2,779	1,889	2,720	2,174	3,707	30.1	-28.6	12.1	-8.3	33.4
	在庫投資	-1,778	3,011	-29	2,328	-3,482	*	-17.3	-113.9	182.4	*
	売上高営業利益率	3.5	3.2	2.5	2.0	2.8					
	売上高経常利益率	4.7	5.4	3.6	3.9	2.8					
	手元流動性	11.4	14.6	13.2	13.2	13.3					
	自己資本比率	42.8	44.0	44.4	44.0	42.7					

(注)1.全産業には金融業、保険業は含まれていない。

2.*は前年同期の数値が負数のため算出できないものである。

5. 業種別主要項目

(単位:億円,%)

区分	項目	実 績					対前年同期増加率				
		2011年(平成23年)		2012年(平成24年)			2011年(平成23年)		2012年(平成24年)		
		1-3	4-6	7-9	10-12	1-3	1-3	4-6	7-9	10-12	1-3
情報通信 製造 機械 器具 業	売上高	99,028	84,869	99,569	92,888	99,849	-3.8	-15.7	-0.3	-7.1	0.8
	営業利益	2,121	684	1,225	-1,021	605	0.6	-68.0	-54.4	-154.5	-71.5
	経常利益	3,353	1,667	542	-1,109	3,496	56.6	-43.5	-81.7	-162.7	4.3
	設備投資	5,084	4,353	4,604	3,965	4,358	51.2	36.1	14.7	-2.3	-14.3
	設備投資(除ソフトウェア)	4,416	3,874	4,022	3,419	3,745	58.5	37.3	19.6	-4.8	-15.2
	在庫投資	-2,542	1,686	-142	1,756	-3,320	*	-31.9	-113.1	-4.7	*
	売上高営業利益率	2.1	0.8	1.2	-1.1	0.6					
	売上高経常利益率	3.4	2.0	0.5	-1.2	3.5					
	手元流動性 自己資本比率	8.7 40.4	10.2 40.7	8.3 39.4	11.0 41.0	7.2 34.2					
自動車・ 製造 附属 業	売上高	139,210	110,212	159,525	164,873	175,993	-5.1	-23.8	2.0	9.6	26.4
	営業利益	-1,062	-4,001	956	1,789	4,770	-134.5	-205.7	-48.9	-6.3	*
	経常利益	1,818	244	2,324	4,166	7,447	-80.6	-96.7	-46.4	10.0	309.5
	設備投資	4,858	3,036	3,731	3,887	5,795	18.8	3.1	-6.2	9.0	19.3
	設備投資(除ソフトウェア)	4,643	2,903	3,552	3,698	5,484	20.5	3.7	-7.4	8.1	18.1
	在庫投資	-1,805	2,494	-253	916	-1,259	*	60.7	*	-54.3	*
	売上高営業利益率	-0.8	-3.6	0.6	1.1	2.7					
	売上高経常利益率	1.3	0.2	1.5	2.5	4.2					
	手元流動性 自己資本比率	13.5 49.2	16.3 47.8	11.0 46.3	10.5 46.2	10.3 46.4					
その他 機械器具 製造 業	売上高	18,342	14,348	15,692	16,126	16,939	6.8	6.2	2.1	-4.4	-7.6
	営業利益	1,024	387	1,017	982	756	18.7	-1.6	14.7	-21.2	-26.1
	経常利益	876	559	858	965	839	-15.3	-25.9	5.0	-26.8	-4.2
	設備投資	540	336	559	508	537	11.5	2.0	6.8	1.2	-0.5
	設備投資(除ソフトウェア)	505	323	481	478	490	10.0	0.3	3.7	-0.1	-2.9
	在庫投資	-786	837	349	559	-788	*	-7.8	421.0	28.6	*
	売上高営業利益率	5.6	2.7	6.5	6.1	4.5					
	売上高経常利益率	4.8	3.9	5.5	6.0	5.0					
	手元流動性 自己資本比率	15.8 29.9	19.6 33.6	18.1 33.0	16.8 33.4	17.1 35.1					
その他 製造 業	売上高	82,078	70,530	73,336	78,418	89,067	1.4	-44.7	-14.9	-2.5	8.5
	営業利益	1,276	-307	1,858	3,088	906	-75.2	-108.0	-50.3	-15.8	-29.0
	経常利益	1,799	346	1,313	3,636	1,828	-68.8	-87.6	-66.9	-9.9	1.6
	設備投資	2,195	1,694	2,421	2,736	2,389	-15.4	-13.8	-4.9	11.2	8.8
	設備投資(除ソフトウェア)	2,109	1,608	2,309	2,213	2,234	-12.7	-15.2	-6.8	-7.5	5.9
	在庫投資	-498	857	-51	321	-3,461	*	-19.8	-112.4	*	*
	売上高営業利益率	1.6	-0.4	2.5	3.9	1.0					
	売上高経常利益率	2.2	0.5	1.8	4.6	2.1					
	手元流動性 自己資本比率	16.3 45.1	19.0 47.8	17.3 46.0	16.0 47.1	15.9 41.3					

(注)1.全産業には金融業、保険業は含まれていない。

2.* は前年同期の数値が負数のため算出できないものである。

5. 業種別主要項目

(単位:億円,%)

区分	項目	実 績					対前年同期増加率				
		年 期					年 期				
		2011年(平成23年) 1-3	4-6	7-9	10-12	2012年(平成24年) 1-3	2011年(平成23年) 1-3	4-6	7-9	10-12	2012年(平成24年) 1-3
電 気 業	売上高	45,880	39,633	46,939	43,474	51,094	3.6	-0.8	-2.0	5.0	11.4
	営業利益	862	524	147	-3,471	-5,423	102.6	-81.4	-97.5	-212.7	-729.1
	経常利益	18	131	-911	-4,265	-6,040	*	-93.9	-118.0	-282.5	-32,909.3
	設備投資	8,822	4,548	5,949	5,991	8,303	17.3	-22.7	-0.5	-15.7	-5.9
	設備投資(除ソフトウェア)	8,782	4,504	5,922	5,973	8,285	17.2	-23.3	-0.8	-15.8	-5.7
	在庫投資	-47	1,050	511	-171	49	*	174.1	*	-140.6	*
	売上高営業利益率	1.9	1.3	0.3	-8.0	-10.6					
ガ ス ・ 水 熱 道 供 給 業	売上高	12,273	10,401	10,131	11,664	15,664	5.7	7.0	11.6	19.4	27.6
	営業利益	1,101	473	-398	-50	1,726	35.8	-48.6	-771.8	-118.3	56.8
	経常利益	1,121	603	-408	-52	1,745	38.7	-40.6	-885.6	-118.2	55.7
	設備投資	1,147	703	831	979	1,402	-13.4	7.4	5.3	-6.1	22.3
	設備投資(除ソフトウェア)	1,064	669	795	925	1,290	-14.3	7.4	7.1	-3.2	21.3
	在庫投資	-287	470	55	102	-394	*	161.7	*	-51.5	*
	売上高営業利益率	9.0	4.5	-3.9	-0.4	11.0					
情 報 通 信 業	売上高	163,918	135,071	141,811	140,233	174,805	12.2	2.8	-0.5	-2.8	6.6
	営業利益	11,440	10,871	11,057	10,690	14,961	7.1	17.9	37.5	7.2	30.8
	経常利益	11,506	11,945	10,818	10,631	15,623	14.5	14.6	34.6	7.2	35.8
	設備投資	14,265	7,201	8,995	11,238	14,568	9.2	-4.8	-4.6	7.7	2.1
	設備投資(除ソフトウェア)	11,367	5,365	6,465	7,197	10,791	15.7	-7.5	-7.2	-12.0	-5.1
	在庫投資	-2,619	2,949	-182	2,858	-4,957	*	58.9	-142.8	70.0	*
	売上高営業利益率	7.0	8.0	7.8	7.6	8.6					
陸 運 業	売上高	83,951	90,994	99,055	97,377	91,116	-0.5	8.2	14.1	7.9	8.5
	営業利益	917	4,919	5,991	7,044	1,388	-54.7	-15.4	6.2	11.9	51.3
	経常利益	-9	4,673	5,214	6,507	776	-100.6	-17.2	37.0	11.3	*
	設備投資	11,270	4,554	4,990	5,073	9,503	-1.5	-7.4	-20.0	-11.9	-15.7
	設備投資(除ソフトウェア)	11,034	4,436	4,921	4,939	9,258	-1.1	-6.2	-19.9	-12.5	-16.1
	在庫投資	-168	125	-187	20	-332	*	21.4	*	-93.1	*
	売上高営業利益率	1.1	5.4	6.0	7.2	1.5					
売上高経常利益率	0.0	5.1	5.3	6.7	0.9						
手元流動性	10.3	9.1	8.1	8.0	8.4						
自己資本比率	27.2	27.9	28.7	28.3	27.7						

(注)1.全産業には金融業、保険業は含まれていない。

2.*は前年同期の数値が負数のため算出できないものである。

5. 業種別主要項目

(単位:億円,%)

区分	項目	実 績					対前年同期増加率				
		2011年(平成23年) 1-3	4-6	7-9	10-12	2012年(平成24年) 1-3	2011年(平成23年) 1-3	4-6	7-9	10-12	2012年(平成24年) 1-3
水	売上高	16,785	15,833	16,308	15,581	15,684	-3.1	-13.4	-12.3	-10.9	-6.6
	営業利益	81	-356	-99	-300	-409	-78.4	-132.0	-109.9	-139.6	-607.7
	経常利益	305	-34	17	-116	-210	-48.1	-102.8	-98.2	-115.6	-169.1
	設備投資	940	716	901	610	1,381	46.7	13.2	-23.6	147.7	46.8
	設備投資(除ソフトウェア)	915	687	888	588	1,363	50.0	10.7	-23.6	153.3	49.0
	在庫投資	249	92	-18	47	109	6,186.9	109.3	*	-57.6	-56.0
	売上高営業利益率	0.5	-2.2	-0.6	-1.9	-2.6					
	売上高経常利益率	1.8	-0.2	0.1	-0.7	-1.3					
	手元流動性	10.7	11.1	10.9	11.0	11.7					
	自己資本比率	34.0	35.0	33.7	33.2	30.6					
その他	売上高	37,802	37,170	39,597	42,130	40,291	-9.6	2.2	6.3	4.3	6.6
	営業利益	974	1,369	2,419	2,734	1,615	-17.9	7.6	13.3	42.6	65.8
	経常利益	865	1,419	2,297	2,696	1,577	-20.8	9.2	16.4	47.0	82.2
	設備投資	2,077	1,160	1,223	1,565	3,632	-6.2	-3.2	-30.1	-15.9	74.9
	設備投資(除ソフトウェア)	1,848	971	956	1,419	3,461	-1.2	-13.2	-40.5	-17.7	87.2
	在庫投資	953	1,533	1,136	808	939	*	4.2	*	*	-1.5
	売上高営業利益率	2.6	3.7	6.1	6.5	4.0					
	売上高経常利益率	2.3	3.8	5.8	6.4	3.9					
	手元流動性	15.3	18.2	17.3	17.5	17.1					
	自己資本比率	32.7	34.2	36.2	35.8	37.5					
卸	売上高	887,308	887,646	872,554	942,967	829,896	-1.0	-22.2	-1.7	-0.6	-6.5
	営業利益	16,202	11,221	11,479	14,047	15,993	133.4	13.5	1.1	2.1	-1.3
	経常利益	22,277	17,057	13,448	16,892	24,456	97.1	17.9	-1.1	9.9	9.8
	設備投資	4,698	3,898	4,326	6,036	4,939	-12.1	5.5	-10.7	30.2	5.1
	設備投資(除ソフトウェア)	3,930	3,289	3,650	5,394	4,009	-15.7	1.2	-7.2	35.2	2.0
	在庫投資	-4,039	5,276	-265	6,149	-6,770	*	1,171.7	-104.2	-38.9	*
	売上高営業利益率	1.8	1.3	1.3	1.5	1.9					
	売上高経常利益率	2.5	1.9	1.5	1.8	2.9					
	手元流動性	9.6	8.9	8.8	8.1	9.6					
	自己資本比率	29.8	31.0	31.3	30.1	30.5					
小	売上高	400,400	396,226	375,636	388,502	401,219	-3.6	0.5	-7.7	-0.1	0.2
	営業利益	10,647	7,631	9,564	10,849	11,723	35.9	-4.2	23.8	21.4	10.1
	経常利益	11,544	8,124	10,216	11,111	12,850	32.0	-11.7	23.6	20.5	11.3
	設備投資	8,281	8,403	6,355	8,454	7,149	2.1	15.1	-25.0	20.8	-13.7
	設備投資(除ソフトウェア)	6,778	7,863	6,046	8,178	6,755	-8.3	13.8	-25.8	23.8	-0.3
	在庫投資	-8,487	2,528	-39	11,391	-7,651	*	168.5	*	132.1	*
	売上高営業利益率	2.7	1.9	2.5	2.8	2.9					
	売上高経常利益率	2.9	2.1	2.7	2.9	3.2					
	手元流動性	8.8	7.4	6.8	7.3	8.0					
	自己資本比率	32.7	31.4	29.0	30.8	31.9					

(注)1.全産業には金融業、保険業は含まれていない。

2.*は前年同期の数値が負数のため算出できないものである。

5. 業種別主要項目

(単位:億円,%)

区分	項目	実 績					対前年同期増加率				
		2011年(平成23年)		2012年(平成24年)			2011年(平成23年)		2012年(平成24年)		
		1-3	4-6	7-9	10-12	1-3	1-3	4-6	7-9	10-12	1-3
不動産業	売上高	89,990	68,449	70,720	73,353	87,749	13.3	-14.4	-5.1	-1.1	-2.5
	営業利益	10,337	7,476	8,416	9,900	8,918	22.4	-32.3	10.2	15.3	-13.7
	経常利益	7,327	6,103	5,521	7,304	6,065	9.4	-35.0	9.9	32.9	-17.2
	設備投資	4,773	3,298	4,301	5,115	5,810	-40.2	-48.7	-7.1	35.7	21.7
	設備投資(除ソフトウェア)	4,696	3,250	4,207	5,043	5,680	-40.3	-49.0	-7.8	35.1	20.9
	在庫投資	-3,168	1,452	4,058	-1,007	-7,541	*	173.6	*	*	*
	売上高営業利益率	11.5	10.9	11.9	13.5	10.2					
	売上高経常利益率	8.1	8.9	7.8	10.0	6.9					
	手元流動性	36.0	49.7	47.3	46.1	36.4					
自己資本比率	27.5	31.1	29.5	29.9	31.7						
リース業	売上高	24,287	23,066	22,799	23,348	24,500	-11.5	-3.4	-4.7	-1.2	0.9
	営業利益	1,590	1,458	1,675	1,678	1,587	49.1	-11.3	15.2	15.3	-0.2
	経常利益	1,561	1,515	1,712	1,681	1,582	61.6	-10.3	18.8	19.1	1.4
	設備投資	2,939	2,246	1,781	2,378	1,912	-2.8	-13.7	-30.1	-16.4	-35.0
	設備投資(除ソフトウェア)	2,788	2,151	1,725	2,215	1,713	-2.8	-13.0	-29.8	-17.9	-38.6
	在庫投資	22	23	25	56	58	*	*	*	*	169.0
	売上高営業利益率	6.5	6.3	7.3	7.2	6.5					
	売上高経常利益率	6.4	6.6	7.5	7.2	6.5					
	手元流動性	21.0	19.9	20.1	19.9	18.7					
自己資本比率	14.9	13.3	13.7	14.0	12.9						
その他の物品賃業	売上高	4,663	5,053	5,437	5,368	5,391	8.0	12.5	6.6	11.5	15.6
	営業利益	137	195	380	273	182	-3.3	0.2	26.5	24.9	33.2
	経常利益	128	188	386	267	179	-15.6	-0.7	26.2	28.6	40.1
	設備投資	1,221	731	1,223	1,011	1,279	40.5	-40.8	7.3	13.5	4.7
	設備投資(除ソフトウェア)	1,213	722	1,209	1,005	1,267	41.6	-40.6	8.3	14.1	4.4
	在庫投資	3	1	22	27	22	*	-92.0	110.9	-43.6	599.7
	売上高営業利益率	2.9	3.9	7.0	5.1	3.4					
	売上高経常利益率	2.7	3.7	7.1	5.0	3.3					
	手元流動性	9.2	8.5	7.8	8.7	8.5					
自己資本比率	16.9	18.4	18.3	18.3	17.7						
宿泊業	売上高	17,474	14,046	16,021	18,647	18,099	-11.6	-11.2	-11.5	-3.2	3.6
	営業利益	-388	-338	200	994	-257	*	-321.8	-50.5	2.3	*
	経常利益	-712	-517	-48	743	-430	*	*	-149.7	12.1	*
	設備投資	740	609	802	468	568	58.7	67.6	56.6	-61.5	-23.3
	設備投資(除ソフトウェア)	720	588	778	462	540	59.1	72.9	59.8	-61.8	-25.0
	在庫投資	-129	-27	7	77	-98	*	*	*	-46.4	*
	売上高営業利益率	-2.2	-2.4	1.3	5.3	-1.4					
	売上高経常利益率	-4.1	-3.7	-0.3	4.0	-2.4					
	手元流動性	9.1	11.1	9.3	9.1	11.0					
自己資本比率	7.9	12.6	9.9	11.6	8.2						

(注)1.全産業には金融業、保険業は含まれていない。

2.*は前年同期の数値が負数のため算出できないものである。

5. 業種別主要項目

(単位:億円,%)

区分	項目	実 績					対前年同期増加率				
		2011年(平成23年)		2012年(平成24年)			2011年(平成23年)		2012年(平成24年)		
		1-3	4-6	7-9	10-12	1-3	1-3	4-6	7-9	10-12	1-3
飲食 サ ー ビ ス 業	売上高	49,793	43,836	45,227	52,576	53,164	10.9	-3.0	-3.6	0.1	6.8
	営業利益	-73	1,263	1,887	3,550	568	-104.5	-12.6	-4.6	95.9	*
	経常利益	-92	1,129	1,897	3,761	775	-105.7	-33.5	-5.0	32.0	*
	設備投資	1,178	1,178	1,805	2,179	2,432	17.1	-7.4	31.2	66.3	106.5
	設備投資(除ソフトウェア)	1,087	1,137	1,761	1,926	2,390	12.7	-8.8	31.8	50.6	119.8
	在庫投資	-350	-72	9	374	-399	*	*	*	41.1	*
	売上高営業利益率	-0.1	2.9	4.2	6.8	1.1					
	売上高経常利益率	-0.2	2.6	4.2	7.2	1.5					
	手元流動性	12.0	12.4	11.4	12.7	12.5					
自己資本比率	29.6	17.4	27.5	32.3	30.6						
生 活 関 連 サ ー ビ ス 業	売上高	28,491	27,313	36,232	44,147	37,562	13.4	-9.7	21.1	41.8	31.8
	営業利益	847	743	1,142	2,405	1,293	-6.9	-50.6	172.2	13.8	52.6
	経常利益	916	896	1,337	2,288	1,258	6.4	-38.3	246.6	5.7	37.4
	設備投資	637	1,034	716	678	789	13.3	46.6	-50.5	-65.9	23.7
	設備投資(除ソフトウェア)	550	938	636	640	726	21.7	47.0	-55.0	-66.3	32.0
	在庫投資	19	-127	130	72	120	*	-554.1	1,870.7	*	516.6
	売上高営業利益率	3.0	2.7	3.2	5.4	3.4					
	売上高経常利益率	3.2	3.3	3.7	5.2	3.3					
	手元流動性	17.0	19.7	17.0	15.2	18.5					
自己資本比率	26.7	23.7	26.0	24.3	24.6						
娯 楽 業	売上高	61,384	53,366	57,218	59,893	53,118	5.6	-26.0	-15.2	-34.0	-13.5
	営業利益	1,598	743	2,219	1,855	2,582	*	-80.1	-16.3	-7.9	61.6
	経常利益	1,479	911	2,062	1,740	2,241	*	-76.0	-23.5	-23.4	51.5
	設備投資	2,734	1,479	2,095	3,165	2,349	-29.7	-47.9	-33.7	-3.7	-14.1
	設備投資(除ソフトウェア)	2,667	1,459	2,075	3,131	2,330	-30.8	-48.3	-33.8	-2.0	-12.6
	在庫投資	-196	71	-4	129	34	*	46.4	-103.3	-41.9	*
	売上高営業利益率	2.6	1.4	3.9	3.1	4.9					
	売上高経常利益率	2.4	1.7	3.6	2.9	4.2					
	手元流動性	16.0	8.6	8.8	8.8	9.1					
自己資本比率	34.3	12.2	16.6	26.9	16.0						
広 告 業	売上高	30,357	29,874	33,026	34,168	34,473	-28.3	-2.1	-2.2	2.8	13.6
	営業利益	830	777	781	1,019	1,675	-30.2	170.1	-2.1	-38.8	101.7
	経常利益	909	883	787	1,123	1,728	-35.4	128.0	-7.2	-36.1	90.0
	設備投資	175	596	119	160	310	-54.5	222.2	4.1	-16.3	77.3
	設備投資(除ソフトウェア)	101	570	46	116	254	-55.3	706.3	-29.9	-16.4	150.9
	在庫投資	-327	101	-57	98	-165	*	-44.8	*	-63.7	*
	売上高営業利益率	2.7	2.6	2.4	3.0	4.9					
	売上高経常利益率	3.0	3.0	2.4	3.3	5.0					
	手元流動性	11.2	18.5	15.7	15.2	17.5					
自己資本比率	47.9	48.4	45.8	45.7	46.4						

(注)1.全産業には金融業、保険業は含まれていない。

2.*は前年同期の数値が負数のため算出できないものである。

5. 業 種 別 主 要 項 目

(単位:億円,%)

区 分	年 期	実 績					対 前 年 同 期 増 加 率				
		2011年(平成23年)		2012年(平成24年)			2011年(平成23年)		2012年(平成24年)		
		1-3	4-6	7-9	10-12	1-3	1-3	4-6	7-9	10-12	1-3
純 粋 持 株 会 社	売上高	8,662	11,714	6,328	10,229	8,831	54.3	11.4	20.0	-19.9	1.9
	営業利益	2,798	7,844	1,855	5,479	3,561	9.2	1.0	2.6	-14.1	27.3
	経常利益	2,838	8,336	1,651	5,780	3,721	27.9	7.7	-7.0	-9.0	31.1
	設備投資	594	234	307	349	513	60.4	-11.2	23.3	-22.7	-13.7
	設備投資(除ソフトウェア)	410	137	162	224	313	80.5	-17.9	26.2	-38.1	-23.7
	在庫投資	-258	819	209	161	-267	*	2,799.7	*	-86.8	*
	売上高営業利益率	32.3	67.0	29.3	53.6	40.3					
	売上高経常利益率	32.8	71.2	26.1	56.5	42.1					
	手元流動性	96.7	64.0	119.5	76.0	87.7					
	自己資本比率	63.6	64.0	63.9	62.4	62.3					
専 門 ・ 他 の 学 術 サ ー ビ ス 業	売上高	60,922	41,903	49,196	49,256	57,038	55.7	-14.6	18.6	9.0	-6.4
	営業利益	5,330	1,056	776	1,635	2,675	62.6	-57.1	265.8	-44.0	-49.8
	経常利益	5,229	1,226	921	1,442	2,810	59.3	-53.0	*	-40.4	-46.3
	設備投資	1,208	693	1,143	1,153	1,436	18.5	-46.3	20.1	10.0	18.9
	設備投資(除ソフトウェア)	1,065	538	653	928	1,171	104.9	-1.7	17.4	17.5	9.9
	在庫投資	-1,661	1,465	-391	1,638	-1,656	*	175.4	*	115.8	*
	売上高営業利益率	8.7	2.5	1.6	3.3	4.7					
	売上高経常利益率	8.6	2.9	1.9	2.9	4.9					
	手元流動性	13.1	19.0	15.8	23.5	12.3					
	自己資本比率	23.5	26.0	24.5	22.9	24.0					
教 育 、 学 習 支 援 業	売上高	5,806	5,048	5,310	5,215	6,029	-18.9	-36.2	-33.1	-37.3	3.8
	営業利益	42	-183	464	222	437	-90.5	-123.9	-48.4	-67.7	937.1
	経常利益	36	-203	467	241	459	-92.1	-133.0	-56.8	-65.2	1,182.1
	設備投資	228	127	155	333	397	-0.2	-52.4	-53.7	82.5	74.3
	設備投資(除ソフトウェア)	140	80	60	181	204	-12.2	-65.6	-77.5	54.9	45.7
	在庫投資	30	-46	0	-15	81	-49.1	*	*	-183.0	168.8
	売上高営業利益率	0.7	-3.6	8.7	4.3	7.3					
	売上高経常利益率	0.6	-4.0	8.8	4.6	7.6					
	手元流動性	20.6	22.4	19.8	22.0	20.0					
	自己資本比率	22.1	9.2	10.9	14.7	8.3					
医 療 、 福 祉 業	売上高	7,910	7,539	7,638	8,772	9,049	-25.6	-41.2	-39.6	-39.8	14.4
	営業利益	389	329	308	438	312	-33.1	223.9	-47.5	-54.2	-19.9
	経常利益	486	419	382	457	339	-24.8	82.5	-40.4	-55.8	-30.3
	設備投資	332	261	284	1,027	1,043	9.7	-77.9	-45.9	188.0	213.7
	設備投資(除ソフトウェア)	308	249	271	1,016	1,024	10.1	-78.4	-46.5	197.5	232.2
	在庫投資	38	1	2	-82	-56	*	-98.0	*	-280.5	-246.2
	売上高営業利益率	4.9	4.4	4.0	5.0	3.4					
	売上高経常利益率	6.1	5.6	5.0	5.2	3.7					
	手元流動性	17.6	15.5	15.3	14.7	16.0					
	自己資本比率	28.4	24.8	25.4	25.0	23.7					

(注)1.全産業には金融業、保険業は含まれていない。
2.*は前年同期の数値が負数のため算出できないものである。

5. 業種別主要項目

(単位:億円,%)

区分	項目	実 績					対前年同期増加率				
		2011年(平成23年)		2012年(平成24年)			2011年(平成23年)		2012年(平成24年)		
		1-3	4-6	7-9	10-12	1-3	1-3	4-6	7-9	10-12	1-3
職 労 働 者 紹 介 遣 業	売上高	13,511	10,400	10,369	10,889	11,368	-2.7	-15.9	-18.2	-18.4	-15.9
	営業利益	405	371	359	538	453	-3.5	-35.9	-24.9	0.1	11.9
	経常利益	462	483	373	538	461	6.0	-18.9	-18.2	-2.5	-0.3
	設備投資	77	23	72	111	37	-2.5	-52.7	-37.2	194.9	-52.0
	設備投資(除ソフトウェア)	51	19	64	102	23	-28.5	-54.0	4.5	214.8	-54.8
	在庫投資	21	35	-25	11	-25	*	15.3	*	99.6	-218.7
	売上高営業利益率	3.0	3.6	3.5	4.9	4.0					
	売上高経常利益率	3.4	4.6	3.6	4.9	4.1					
	手元流動性	13.5	13.1	12.4	11.8	12.1					
	自己資本比率	37.3	42.8	43.2	42.0	42.2					
そ の 他 の サ ー ビ ス 業	売上高	78,119	78,027	82,532	83,663	96,931	-15.7	16.7	6.7	7.8	24.1
	営業利益	2,973	2,547	3,030	3,352	6,319	-33.6	-24.6	-23.7	-26.2	112.6
	経常利益	3,103	3,088	3,440	4,145	6,229	-33.5	-20.8	-20.8	-14.8	100.8
	設備投資	2,226	1,743	2,064	2,156	2,359	-6.8	14.2	41.0	25.5	6.0
	設備投資(除ソフトウェア)	1,853	1,524	1,745	1,801	2,071	10.6	16.5	42.5	26.3	11.8
	在庫投資	-1,200	79	376	1,140	-2,717	*	-93.5	*	3.4	*
	売上高営業利益率	3.8	3.3	3.7	4.0	6.5					
	売上高経常利益率	4.0	4.0	4.2	5.0	6.4					
	手元流動性	21.5	21.2	20.1	19.6	16.5					
	自己資本比率	48.2	28.5	26.0	27.1	25.4					

(注)1.全産業には金融業、保険業は含まれていない。

2.*は前年同期の数値が負数のため算出できないものである。

5. 業種別主要項目

(単位:億円,%)

区分	項目	年 期				対 前 年 同 期 増 加 率					
		実 績				対 前 年 同 期 増 加 率					
		2011年(平成23年) 1-3	4-6	7-9	10-12	2011年(平成24年) 1-3	2011年(平成23年) 1-3	4-6	7-9	10-12	2011年(平成24年) 1-3
金融業、 保険	経常利益	-71	25,660	20,534	19,965	22,664	-100.5	18.1	-13.7	-10.8	*
	設備投資	6,413	3,626	4,383	4,376	6,173	-10.7	-9.0	-9.8	-12.6	-3.7
	設備投資(除ソフトウェア)	3,056	1,592	1,940	2,235	3,168	-5.4	-15.2	-17.6	-14.5	3.7
	自己資本比率	5.0	5.1	5.1	5.1	5.3					
(銀行業)	経常利益	4,037	15,182	15,256	10,627	11,070	-46.9	-0.2	8.7	-14.4	174.2
	設備投資	3,794	2,114	2,597	2,563	3,834	-11.0	-9.1	-1.0	-13.0	1.1
	設備投資(除ソフトウェア)	1,896	899	1,273	1,334	2,077	-1.6	-13.1	0.8	-9.7	9.6
	自己資本比率	4.9	5.0	5.0	5.0	5.2					
(貸金業等)	経常利益	-3,348	2,019	-607	2,803	2,198	-4,886.1	*	-234.1	58.8	*
	設備投資	802	421	490	479	618	-8.7	-19.2	-35.2	-20.2	-23.0
	設備投資(除ソフトウェア)	231	178	212	188	201	-31.7	-16.3	-30.0	-33.2	-13.1
	自己資本比率	6.6	7.5	7.9	7.9	8.2					
(金融商品取引業)	経常利益	-697	560	184	-369	1,450	-214.0	-43.4	-45.5	-1,176.4	*
	設備投資	290	194	260	180	259	-7.5	-3.3	24.0	-21.9	-10.7
	設備投資(除ソフトウェア)	79	66	54	46	94	4.4	21.1	-28.1	-42.6	18.9
	自己資本比率	5.8	6.3	5.7	5.8	5.5					
(その他の金融)	経常利益	963	824	765	1,259	-489	*	*	2.2	30.9	-150.8
	設備投資	114	82	103	130	112	-62.3	-8.5	-49.4	-25.2	-2.1
	設備投資(除ソフトウェア)	52	25	29	29	30	8.2	-48.9	-82.0	-58.1	-42.6
	自己資本比率	8.0	7.4	7.9	8.4	7.3					
(生命保険業)	経常利益	446	4,954	4,865	6,995	7,259	-90.0	-3.1	-27.3	30.8	1,526.6
	設備投資	969	566	695	649	885	-7.7	-13.3	-16.2	-13.5	-8.7
	設備投資(除ソフトウェア)	427	241	242	369	431	-17.4	-32.5	-36.6	-19.2	0.9
	自己資本比率	3.0	2.9	2.9	2.9	3.4					
(損害保険業)	経常利益	-1,686	1,766	-241	-1,673	877	-471.4	2.7	-119.9	-210.0	*
	設備投資	362	195	209	316	418	8.9	49.7	17.8	24.2	15.2
	設備投資(除ソフトウェア)	315	136	112	224	298	7.5	19.6	-20.2	1.8	-5.2
	自己資本比率	16.3	16.2	15.9	14.1	15.7					
(その他の保険業)	経常利益	213	355	313	323	299	-21.1	-20.4	2.2	-8.8	40.2
	設備投資	82	54	29	58	49	88.9	-13.4	-51.4	17.2	-40.4
	設備投資(除ソフトウェア)	56	47	18	45	37	71.0	-15.1	-44.4	48.2	-33.8
	自己資本比率	54.5	48.5	47.2	47.0	46.4					

(注) 貸金業等とは、貸金業、クレジットカード業等非預金信用機関をいう。
 金融商品取引業とは、金融商品取引業(第一種金融商品取引業であって有価証券関連業に限る)をいう。
 その他の金融業とは、その他の金融商品取引業、商品先物取引業をいう。
 *は前年同期の数値が負数のため、算出できないものである。