

連絡問合せ先
 財務総合政策研究所
 調査統計部調査統計課
 TEL 03-3581-4111
 (内線) 5499
 5325
 直通 03-3581-4187
 財務省ホームページアドレス
<http://www.mof.go.jp/>

平成23年7月29日
 財務省

報道発表

法人企業統計調査結果（平成23年1～3月期）（確報）

平成23年1～3月期調査については、東日本大震災を受けて、岩手、宮城、福島県などの一部の地域の調査対象法人等の調査票提出期限を延期。

このため、本結果は、6月2日に公表した速報時の回答に震災により調査票の提出期限を延期した法人の回答を含めて改めて集計し、「確報値」として公表。

「四半期別法人企業統計調査」は、我が国の資本金、出資金又は基金（以下、資本金という。）1,000万円以上の営利法人等の仮決算計数をとりまとめたものである。当調査結果から平成23年1～3月期の企業動向（金融業、保険業を除く）をみると、売上高については、製造業では増収、非製造業では減収となった。経常利益については、製造業では減益、非製造業では増益となった。また、設備投資については、製造業では増加、非製造業では減少となった。

- (注) 1. 営利法人等とは、合名会社、合資会社、合同会社及び株式会社並びに信用金庫、信用金庫連合会、信用協同組合、信用協同組合連合会、労働金庫、労働金庫連合会、農林中央金庫、信用農業協同組合連合会、信用漁業協同組合連合会、信用水産加工業協同組合連合会、生命保険相互会社及び損害保険相互会社をいう。
 2. 平成20年4-6月期調査より金融業、保険業を調査対象に加えた。

[参 考]

この調査は、無作為抽出による標本調査（標本法人の調査結果に基づいて母集団法人の推計値を算出したもの）である。

なお、下表の（ ）書きは、金融業、保険業を除いた数値である。

資 本 金 区 分	1,000万円以上1億円未満	1億円以上10億円未満	10 億 円 以 上	合 計
母集団法人数(社)	1,084,459 (1,070,533)	28,352 (27,088)	6,229 (5,355)	1,119,040 (1,102,976)
標本法人数(社)	12,637 (10,070)	11,199 (9,935)	6,229 (5,355)	30,065 (25,360)
回答法人数(社)	8,248 (6,590)	8,648 (7,596)	5,562 (4,743)	22,458 (18,929)
回 答 率 (%)	65.3 (65.4)	77.2 (76.5)	89.3 (88.6)	74.7 (74.6)

第1表 売上高の推移（確報）

（単位：億円、％）

1. 売上高と利益の動向（金融業、保険業を除く）（第1図、第2図）

(1) 売上高（第1表）

売上高は345兆842億円で、前年同期（344兆1,331億円）を9,511億円上回り、対前年同期増加率（以下「増加率」という）は0.3％（前期4.1％）となった。

業種別にみると、製造業では、輸送用機械、情報通信機械、石油・石炭などで減収となったものの、生産用機械、食料品、電気機械などで増収となったことから、製造業全体では2.7％（同6.7％）となった。一方、非製造業では、情報通信業、不動産業、サービス業などで増収となったものの、卸売業、小売業、建設業、運輸業、郵便業などで減収となったことから、非製造業全体では△0.7％（同3.0％）となった。

資本金階層別の増加率をみると、10億円以上の階層は△0.7％（同3.8％）、1億円～10億円の階層は0.4％（同△2.2％）、1,000万円～1億円の階層は1.2％（同7.0％）となった。

（参考） 季節調整済前期比増加率（確報） （単位：％）

区分	2010(平成22)				2011(平成23)
	1～3	4～6	7～9	10～12	1～3
全産業	4.3	7.3	△8.2	1.5	0.6
製造業	5.6	7.1	△6.4	0.9	1.9
非製造業	3.7	7.4	△9.0	1.7	0.0

（注） 全産業及び非製造業には金融業、保険業は含まれていない。

区 分	2010(平成22)		4～6		7～9		10～12		2011(平成23)	
	1～3	増加率		増加率		増加率		増加率	1～3	増加率
全 産 業	3,441,331	10.6	3,579,121	20.3	3,372,751	6.5	3,489,443	4.1	3,450,842	0.3
製 造 業	1,001,787	19.1	1,041,594	25.9	1,043,211	12.2	1,065,525	6.7	1,028,609	2.7
食 料 品	101,117	8.1	125,288	6.4	127,304	9.6	136,200	10.4	108,082	6.9
化 学	102,317	18.6	99,740	4.6	102,713	1.3	111,332	4.1	104,185	1.8
石 油 ・ 石 炭	48,111	50.8	38,723	18.5	41,962	12.7	41,641	△ 5.5	46,548	△ 3.2
鉄 鋼 業	43,299	21.3	45,205	34.6	46,989	16.1	46,808	12.7	45,953	6.1
金 属 製 品	40,662	5.2	38,986	19.5	40,291	7.1	45,866	13.8	45,238	11.3
は ん 用 機 械	15,266	-	12,279	0.6	13,103	4.4	13,820	10.9	15,133	△ 0.9
生 産 用 機 械	53,009	-	49,975	41.5	57,253	33.3	56,192	28.4	61,301	15.6
業 務 用 機 械	39,734	-	34,788	15.1	37,504	0.9	38,264	4.5	39,419	△ 0.8
電 気 機 械	83,990	4.7	78,476	22.9	87,080	17.2	86,700	11.5	89,324	6.4
情 報 通 信 機 械	102,919	39.1	100,731	21.4	99,828	1.3	99,943	0.1	99,028	△ 3.8
輸 送 用 機 械	163,878	47.4	158,141	42.0	171,826	25.4	167,342	4.5	157,552	△ 3.9
非 製 造 業	2,439,544	7.5	2,537,528	18.1	2,329,541	4.1	2,423,918	3.0	2,422,233	△ 0.7
建 設 業	297,909	△ 2.4	206,545	△10.2	221,381	△ 8.0	226,514	△ 4.0	277,902	△ 6.7
卸 売 業、小 売 業	1,311,470	16.8	1,534,513	34.1	1,294,420	7.3	1,337,321	2.8	1,287,707	△ 1.8
不 動 産 業	79,418	△13.7	79,929	20.6	74,523	11.2	74,187	△ 1.0	89,990	13.3
物 品 賃 貸 業	31,777	0.9	28,362	△10.8	29,012	△ 5.5	28,455	△13.3	28,950	△ 8.9
情 報 通 信 業	146,127	△ 1.3	131,383	△ 7.9	142,457	2.4	144,309	3.6	163,918	12.2
運 輸 業、郵 便 業	143,482	10.4	138,727	4.3	142,664	0.9	148,127	△ 0.2	138,538	△ 3.4
電 気 業	44,283	△12.7	39,937	△ 1.0	47,883	12.1	41,397	6.2	45,880	3.6
サ ー ビ ス 業	359,357	3.2	353,430	5.1	353,588	1.3	398,691	11.1	362,430	0.9
資 本 金 別										
10 億 円 以 上	1,402,366	9.8	1,298,948	9.1	1,379,252	5.7	1,399,128	3.8	1,392,360	△ 0.7
1 億 円 ～ 10 億 円	591,375	10.2	536,877	7.6	573,639	2.1	573,480	△ 2.2	593,686	0.4
1,000 万 円 ～ 1 億 円	1,447,590	11.6	1,743,295	35.6	1,419,861	9.1	1,516,834	7.0	1,464,796	1.2

（注） 1. 増加率は対前年同期増加率である。
 2. 全産業及び非製造業には金融業、保険業は含まれていない。
 3. 平成21年4-6月期調査から業種分類を改定し、旧分類の「一般機械」と「精密機械」の一部を「はん用機械」、「生産用機械」、「業務用機械」に再編するなどした。
 ※財務省財務総合政策研究所ホームページの「時系列データ検索メニュー」（<http://www.fabnet2.mof.go.jp/fsc/index.htm>）では、新分類「生産用機械」の平成21年1-3月期調査以前の計数は、旧分類「一般機械」の計数を接続させております。同様に、新分類「業務用機械」の平成21年1-3月期調査以前の計数は、旧分類「精密機械」の計数を接続させております。

第2表 経常利益の推移（確報）

（単位：億円、％）

(2) 経常利益（金融業、保険業を除く）（第2表）

経常利益は12兆5,419億円で、前年同期（11兆2,565億円）を1兆2,854億円上回り、増加率は11.4％（前期27.3％）となった。

業種別にみると、製造業では、石油・石炭、生産用機械、情報通信機械などで増益となったものの、輸送用機械、鉄鋼業、化学などで減益となったことから、製造業全体では△12.5％（同20.0％）となった。一方、非製造業では、運輸業、郵便業などで減益となったものの、卸売業、小売業、建設業、情報通信業などで増益となったことから、非製造業全体では26.8％（同31.6％）となった。

資本階層別の増加率をみると、10億円以上の階層は12.4％（同33.1％）、1億円～10億円の階層は△5.1％（同10.7％）、1,000万円～1億円の階層は19.0％（同27.2％）となった。

（参考）営業利益の推移（確報）

（単位：億円、％）

区分	2010(平成22)		4～6		7～9		10～12		2011(平成23)	
	1～3	増加率	増加率	増加率	増加率	増加率	1～3	増加率		
全産業	100,147	272.7	117,143	125.9	106,573	50.7	128,754	28.9	114,150	14.0
製造業	33,462	*	36,466	*	35,365	199.0	41,807	23.1	29,697	△ 11.3
非製造業	66,685	7.1	80,677	38.4	71,209	20.9	86,947	31.8	84,453	26.6

（注）全産業及び非製造業には金融業、保険業は含まれていない。
なお、*印は前年同期の営業利益が負数のため算出できないものである。

（参考）季節調整済前期比増加率（経常利益）（確報）

（単位：％）

区分	2010(平成22)				2011(平成23)
	1～3	4～6	7～9	10～12	1～3
全産業	11.6	1.1	1.9	9.1	△ 0.9
製造業	37.3	△ 17.9	3.8	3.5	△ 2.0
非製造業	△ 1.8	15.0	0.9	12.1	△ 0.3

（注）全産業及び非製造業には金融業、保険業は含まれていない。

区分	2010(平成22)		4～6		7～9		10～12		2011(平成23)	
	1～3	増加率	増加率	増加率	増加率	増加率	1～3	増加率		
全産業	112,565	163.8	132,745	83.4	107,493	54.1	132,114	27.3	125,419	11.4
製造業	44,018	*	45,767	553.0	39,035	209.0	46,020	20.0	38,497	△ 12.5
食料品	1,259	25.8	3,350	△ 19.7	3,999	10.6	5,607	△ 19.0	1,256	△ 0.2
化学	6,771	*	10,247	37.1	7,950	17.4	10,462	13.5	6,704	△ 1.0
石油・石炭	1,059	*	843	122.6	362	162.2	775	*	3,748	253.9
鉄鋼業	1,967	*	2,071	*	1,231	*	1,221	17.8	894	△ 54.5
金属製品	1,896	*	1,706	*	1,910	1,814.6	1,903	10.1	1,915	1.0
はん用機械	985	-	341	1.6	59	*	527	152.7	972	△ 1.3
生産用機械	1,651	-	2,393	*	2,861	*	2,223	*	3,640	120.4
業務用機械	2,730	-	2,348	21.6	2,553	113.4	1,791	△ 18.1	2,961	8.5
電気機械	3,763	*	3,993	*	3,388	*	4,229	68.6	4,213	12.0
情報通信機械	2,141	*	2,949	*	2,967	*	1,769	55.4	3,353	56.6
輸送用機械	10,389	*	8,207	*	5,150	903.4	5,104	26.7	2,694	△ 74.1
非製造業	68,547	5.2	86,978	33.1	68,458	19.9	86,095	31.6	86,922	26.8
建設業	10,652	△ 14.0	4,159	*	3,828	422.0	5,821	14.5	12,595	18.2
卸売業、小売業	20,044	24.3	23,665	36.0	21,864	26.7	24,583	9.4	33,821	68.7
不動産業	6,699	35.3	9,396	20.1	5,022	△ 31.0	5,497	28.4	7,327	9.4
物品賃貸業	1,118	△ 25.4	1,877	26.0	1,747	54.0	1,619	△ 11.2	1,689	51.2
情報通信業	10,053	11.9	10,425	△ 17.6	8,040	△ 4.8	9,918	2.2	11,506	14.5
運輸業、郵便業	3,184	*	8,164	98.0	6,769	46.2	8,424	56.7	1,161	△ 63.5
電気業	△ 448	△ 112.2	2,155	△ 41.2	5,059	37.4	2,337	439.7	18	*
サービス業	14,511	△ 15.2	22,949	49.7	13,853	16.8	25,619	73.0	14,654	1.0
資本金別										
10億円以上	53,987	360.1	75,012	79.5	62,305	78.1	68,612	33.1	60,657	12.4
1億円～10億円	20,544	138.0	14,700	84.1	17,628	40.3	19,540	10.7	19,486	△ 5.1
1,000万円～1億円	38,034	70.5	43,033	90.4	27,560	24.1	43,962	27.2	45,276	19.0

（注）1. 増加率は対前年同期増加率である。なお、*印は前年同期の経常利益が負数のため算出できないものである。
2. 全産業及び非製造業には金融業、保険業は含まれていない。
3. 平成21年4～6月期調査から業種分類を改定し、旧分類の「一般機械」と「精密機械」の一部を「はん用機械」、「生産用機械」、「業務用機械」に再編するなどした。
※財務省財務総合政策研究所ホームページの「時系列データ検索メニュー」（<http://www.fabnet2.mof.go.jp/fsc/index.htm>）では、新分類「生産用機械」の平成21年1～3月期調査以前の計数は、旧分類「一般機械」の計数を接続させております。同様に、新分類「業務用機械」の平成21年1～3月期調査以前の計数は、旧分類「精密機械」の計数を接続させております。

第3表 売上高経常利益率の推移(確報)

(3) 利益率(金融業、保険業を除く)(第3表)

売上高経常利益率は3.6%(前年同期3.3%、前期3.8%)となった。

業種別にみると、製造業は3.7%(前年同期4.4%、前期4.3%)、非製造業は3.6%(前年同期2.8%、前期3.6%)となった。

区 分	(単位:%)				2011(平成23) 1~3
	2010(平成22) 1~3	4~6	7~9	10~12	
全 産 業	3.3	3.7	3.2	3.8	3.6
製 造 業	4.4	4.4	3.7	4.3	3.7
食 料 品	1.2	2.7	3.1	4.1	1.2
化 学	6.6	10.3	7.7	9.4	6.4
石 油・石 炭	2.2	2.2	0.9	1.9	8.1
鉄 鋼 業	4.5	4.6	2.6	2.6	1.9
金 属 製 品	4.7	4.4	4.7	4.1	4.2
は ん 用 機 械	6.5	2.8	0.5	3.8	6.4
生 産 用 機 械	3.1	4.8	5.0	4.0	5.9
業 務 用 機 械	6.9	6.8	6.8	4.7	7.5
電 気 機 械	4.5	5.1	3.9	4.9	4.7
情 報 通 信 機 械	2.1	2.9	3.0	1.8	3.4
輸 送 用 機 械	6.3	5.2	3.0	3.1	1.7
非 製 造 業	2.8	3.4	2.9	3.6	3.6
建 設 業	3.6	2.0	1.7	2.6	4.5
卸 売 業、小 売 業	1.5	1.5	1.7	1.8	2.6
不 動 産 業	8.4	11.8	6.7	7.4	8.1
物 品 賃 貸 業	3.5	6.6	6.0	5.7	5.8
情 報 通 信 業	6.9	7.9	5.6	6.9	7.0
運 輸 業、郵 便 業	2.2	5.9	4.7	5.7	0.8
電 気 業	△ 1.0	5.4	10.6	5.6	0.0
サ ー ビ ス 業	4.0	6.5	3.9	6.4	4.0
資 本 金 別					
10 億 円 以 上	3.8	5.8	4.5	4.9	4.4
1 億 円 ~ 10 億 円	3.5	2.7	3.1	3.4	3.3
1,000 万 円 ~ 1 億 円	2.6	2.5	1.9	2.9	3.1

(注) 1. 全産業及び非製造業には金融業、保険業は含まれていない。
 2. 平成21年4-6月期調査から業種分類を改定し、旧分類の「一般機械」と「精密機械」の一部を「はん用機械」、「生産用機械」、「業務用機械」に再編するなどした。
 ※財務省財務総合政策研究所ホームページの「時系列データ検索メニュー」(<http://www.fabnet2.mof.go.jp/fsc/index.htm>)では、新分類「生産用機械」の平成21年1-3月期調査以前の計数は、旧分類「一般機械」の計数を接続させております。同様に、新分類「業務用機械」の平成21年1-3月期調査以前の計数は、旧分類「精密機械」の計数を接続させております。

第4表 設備投資の推移（確報）

（単位：億円、％）

2. 投資の動向（金融業、保険業を除く）（第3図）

(1) 設備投資（第4表）

設備投資額は11兆4,723億円で、増加率は3.0％（前期3.8％）となった。

業種別にみると、製造業では、石油・石炭、はん用機械などで減少したものの、食料品、情報通信機械、化学などで増加したことから、製造業全体では23.9％（同13.0％）となった。一方、非製造業では、電気業、情報通信業、物品賃貸業などで増加したものの、不動産業、建設業、サービス業などで減少したことから、非製造業全体では△5.7％（同△0.5％）となった。

資本金階層別の増加率をみると、10億円以上の階層は5.6％（同4.5％）、1億円～10億円の階層は11.6％（同△7.8％）、1,000万円～1億円の階層は△7.6％（同8.5％）となった。

なお、ソフトウェア投資額は1兆304億円で、増加率は△1.6％（同△6.5％）となり、ソフトウェア投資額を除いた設備投資額は10兆4,419億円で、増加率は3.4％（同4.8％）となった。

（参考）季節調整済前期比増加率（ソフトウェアを除く）（確報）

区 分	2010(平成22)				2011(平成23)	
	1～3	4～6	7～9	10～12	1～3	1～3
全 産 業	△ 0.7	4.2	1.0	△ 0.1	△ 0.8	
製 造 業	△ 5.8	11.1	5.0	4.4	3.4	
非 製 造 業	1.8	1.1	△ 0.9	△ 2.4	△ 3.1	

（注）全産業及び非製造業には金融業、保険業は含まれていない。

区 分	2010(平成22)		4～6		7～9		10～12		2011(平成23)	
	1～3	増加率	4～6	増加率	7～9	増加率	10～12	増加率	1～3	増加率
全 産 業	111,429 (100,952)	△ 11.5 (△ 12.9)	83,648 (76,936)	△ 1.7 (△ 1.5)	95,550 (87,757)	5.0 (4.8)	92,412 (85,364)	3.8 (4.8)	114,723 (104,419)	3.0 (3.4)
製 造 業	32,649 (29,913)	△ 31.2 (△ 32.2)	27,922 (25,815)	△ 10.5 (△ 10.8)	33,708 (31,349)	9.1 (9.6)	31,996 (29,972)	13.0 (14.6)	40,450 (37,548)	23.9 (25.5)
食 料 品	3,140	△ 20.7	2,618	△ 11.4	3,898	28.5	3,030	△ 2.9	5,534	76.2
化 学	4,417	△ 28.4	3,791	△ 1.0	4,017	△ 2.3	3,864	△ 5.7	5,562	25.9
石 油 ・ 石 炭	705	23.5	554	△ 30.3	458	△ 41.0	397	△ 57.8	244	△ 65.4
鉄 鋼 業	2,890	△ 15.9	2,417	△ 2.9	3,128	8.8	3,372	50.6	3,783	30.9
金 属 製 品	1,076	△ 33.7	812	△ 25.5	1,131	22.5	1,140	10.9	1,121	4.3
はん用機械	510	-	263	△ 28.0	288	△ 44.6	262	△ 60.9	355	△ 30.4
生産用機械	1,490	-	1,318	△ 9.3	1,383	△ 1.4	1,426	7.7	1,683	12.9
業務用機械	1,575	-	1,019	△ 31.6	1,273	△ 19.4	1,213	0.6	1,711	8.6
電気機械	2,541	△ 31.3	3,146	△ 4.3	2,828	△ 3.2	2,790	40.5	3,297	29.7
情報通信機械	3,361	△ 26.6	3,197	27.6	4,015	34.1	4,056	53.1	5,084	51.2
輸送用機械	4,574	△ 51.9	3,275	△ 15.5	4,500	35.7	4,067	16.5	5,398	18.0
非 製 造 業	78,780 (71,039)	0.4 (△ 1.0)	55,726 (51,121)	3.4 (4.0)	61,842 (56,408)	2.9 (2.4)	60,416 (55,392)	△ 0.5 (0.1)	74,273 (66,871)	△ 5.7 (△ 5.9)
建 設 業	5,158	42.5	2,967	23.7	3,845	22.3	2,394	△ 1.8	2,889	△ 44.0
卸売業、小売業	13,457	2.5	10,996	△ 6.7	13,321	8.0	11,632	△ 5.3	12,979	△ 3.6
不 動 産 業	7,986	23.8	6,434	47.5	4,628	△ 13.9	3,769	△ 5.8	4,773	△ 40.2
物品賃貸業	3,894	△ 26.6	3,838	14.9	3,689	14.9	3,734	33.1	4,160	6.8
情報通信業	13,060	△ 6.1	7,565	△ 20.9	9,431	△ 4.4	10,436	4.8	14,265	9.2
運輸業、郵便業	14,301	△ 6.2	6,746	△ 12.3	9,166	1.2	7,868	△ 6.3	14,287	△ 0.1
電 気 業	7,522	△ 2.6	5,886	17.1	5,981	7.8	7,111	△ 9.7	8,822	17.3
サ ー ビ ス 業	10,695	△ 27.0	9,940	27.5	10,250	4.6	11,792	3.4	10,129	△ 5.3
資 本 金 別										
10 億 円 以 上	67,992	△ 19.0	48,052	△ 12.6	52,412	△ 6.5	55,512	4.5	71,772	5.6
1 億 円 ～ 10 億 円	14,675	△ 15.8	10,836	△ 7.9	12,892	△ 9.0	11,450	△ 7.8	16,379	11.6
1,000 万 円 ～ 1 億 円	28,763	17.2	24,760	34.9	30,247	45.6	25,450	8.5	26,572	△ 7.6

(注) 1. 設備投資とは、有形固定資産（土地の購入費を除き、整地費・造成費を含む）及びソフトウェアの新設額である。

2. 増加率は対前年同期増加率である。

3. ソフトウェア投資額を含む。（ ）書きは、ソフトウェア投資額を除いたものである。

4. 全産業及び非製造業には金融業、保険業は含まれていない。

5. 平成21年4-6月期調査から業種分類を改定し、旧分類の「一般機械」と「精密機械」の一部を「はん用機械」、「生産用機械」、「業務用機械」に再編するなどした。

※財務省財務総合政策研究所ホームページの「時系列データ検索メニュー」（<http://www.fabnet2.mof.go.jp/fsc/index.htm>）では、新分類「生産用機械」の平成21年1-3月期調査以前の計数は、旧分類「一般機械」の計数を接続させております。同様に、新分類「業務用機械」の平成21年1-3月期調査以前の計数は、旧分類「精密機械」の計数を接続させております。

(参考表 1) 設備投資の推移(確報)

(参考)

「リース取引に関する会計基準」の適用(注)以前は、ファイナンス・リースにおけるリース物件については、貸し手側では固定資産として計上され、借り手側ではオフバランス処理されることが多かったが、同基準の適用により、貸し手側では流動資産に計上され、借り手側では固定資産に計上されることとなった。

法人企業統計調査では、有形固定資産及びソフトウェアの新設額を設備投資として扱っているため、設備投資の計数には、上記会計基準の変更も影響していると考えられる。よって、全産業から貸し手側であるリース業を除いた計数を参考表1として示す。

今回調査においては、固定資産が増加した法人に対して、上記会計基準の適用状況について調査を行った。調査結果は参考表2のとおりである。

(注) 「リース取引に関する会計基準」の適用時期は、平成20年4月1日以後開始する事業年度より適用。ただし、平成19年4月1日以後開始する事業年度から適用することができる。

(単位: 億円、%)

区 分	2010(平成22)				2011(平成23)					
	1~3	増加率	4~6	増加率	7~9	増加率	10~12	増加率	1~3	増加率
全 産 業 (リース業を除く)	108,404	△ 11.0	81,045	△ 1.6	93,000	5.0	89,569	3.1	111,784	3.1
非 製 造 業 (リース業を除く)	75,755	1.8	53,123	3.8	59,292	2.8	57,573	△ 1.6	71,334	△ 5.8
リ ー ス 業	3,025	△ 25.4	2,603	△ 4.2	2,550	5.4	2,843	31.7	2,939	△ 2.8
資 本 金 別 (リース業を除く)										
10 億 円 以 上	65,619	△ 19.2	46,002	△ 13.4	51,050	△ 5.8	53,650	3.9	69,560	6.0
1 億 円 ~ 10 億 円	14,098	△ 16.4	10,409	△ 8.7	12,445	△ 9.6	11,033	△ 8.5	15,912	12.9
1,000 万 円 ~ 1 億 円	28,687	20.6	24,633	37.7	29,506	43.1	24,885	7.5	26,313	△ 8.3

(注) 1. 設備投資とは、有形固定資産(土地の購入費を除き、整地費・造成費を含む)及びソフトウェアの新設額である。
2. 増加率は対前年同期増加率である。
3. 全産業及び非製造業には金融業、保険業は含まれていない。

(参考表 2) 「リース取引に関する会計基準」の適用状況表(確報)

(単位: 社)

区分	母集団法人数	固定資産の増加額あり		固定資産の増加額なし
		適用した	適用していない	
全 産 業	1,102,976	32,782	257,265	812,929
製 造 業	190,266	8,219	58,587	123,460
非 製 造 業	912,710	24,563	198,678	689,469
資 本 金 別				
10 億 円 以 上	5,355	2,261	2,746	348
1 億 円 ~ 10 億 円	27,088	4,237	15,060	7,791
1,000 万 円 ~ 1 億 円	1,070,533	26,284	239,459	804,790

(注) 1. 平成23年1-3月期調査において、固定資産の増加額を記入した法人に、その増加額がリース取引に関する会計基準の適用によるものかを調査したものである。
2. 全産業及び非製造業には金融業、保険業は含まれていない。

(2) 在庫投資 (第5表)

在庫投資額は△5兆90億円 (前年同期△10兆9,807億円) となった。

業種別にみると、製造業の投資額は△1兆283億円 (同△2兆6,487億円)、

非製造業の投資額は△3兆9,807億円 (同△8兆3,320億円) となった。

また、在庫率は7.5% (同7.6%) となった。

第5表 在庫投資と在庫率の推移 (確報)

(単位: 億円、%)

区 分	2010(平成22)								2011(平成23)	
	1~3	増加額	4~6	増加額	7~9	増加額	10~12	増加額	1~3	増加額
全 産 業	△109,807	23,236	21,994	29,440	3,855	16,255	40,020	17,335	△ 50,090	59,717
{ 製品・商品 仕掛品 原材料	△ 26,480	25,351	6,987	16,779	549	10,928	13,586	9,432	△ 19,879	6,601
	△ 80,601	△ 12,064	12,087	6,905	△ 129	960	18,676	2,647	△ 30,326	50,275
	△ 2,726	9,949	2,921	5,756	3,435	4,367	7,758	5,257	115	2,841
製 造 業	△ 26,487	23,936	17,110	20,455	1,565	14,220	12,496	13,924	△ 10,283	16,204
非 製 造 業	△ 83,320	△ 700	4,884	8,986	2,289	2,035	27,524	3,411	△ 39,807	43,514
建 設 業	△ 40,635	△ 10,672	△ 3,045	△ 1,318	△ 292	△ 4,150	9,599	△ 1,704	△ 18,389	22,246
卸 売 業、小 売 業	△ 20,184	8,616	1,356	3,448	5,436	6,572	14,967	2,672	△ 12,526	7,658
不 動 産 業	△ 11,372	678	531	4,615	△ 1,430	2,643	△ 1,391	911	△ 3,168	8,205
在 庫 率	7.6		7.0		7.6		7.5		7.5	

- (注) 1. 増加額は対前年同期増加額である。
 2. 在庫率 = $\frac{\text{棚卸資産(期末)}}{\text{売上高} \times 4} \times 100$
 3. 在庫投資 = 調査対象期間中の棚卸資産増加額
 4. 全産業及び非製造業には金融業、保険業は含まれていない。

3. 資金事情（金融業、保険業を除く）（第6表）

受取手形・売掛金は211兆2,182億円（増加率△0.1%）、支払手形・買掛金は162兆4,381億円（同△2.4%）となった。

短期借入金は161兆9,103億円（同4.4%）、長期借入金は258兆7,392億円（同0.7%）となった。

現金・預金は156兆5,612億円（同8.5%）、有価証券は23兆5,284億円（同2.9%）となった。

また、手元流動性は12.9%（前年同期12.0%）となった。

第6表 資金関連項目の推移（全産業）（確報）

（単位：億円、%）

区 分	2010(平成22)				2011(平成23)					
	1~3	増加率	4~6	増加率	7~9	増加率	10~12	増加率	1~3	増加率
受取手形・売掛金	2,114,321	9.6	1,939,261	5.5	2,015,878	6.5	2,157,850	3.7	2,112,182	△ 0.1
支払手形・買掛金	1,663,838	12.9	1,511,089	5.0	1,571,123	5.6	1,708,452	2.7	1,624,381	△ 2.4
短期借入金	1,550,552	△ 5.5	1,525,321	△ 1.1	1,570,404	3.5	1,620,043	4.3	1,619,103	4.4
長期借入金	2,569,322	△ 0.4	2,579,762	△ 2.0	2,460,100	△ 8.7	2,515,157	△ 7.3	2,587,392	0.7
現金・預金	1,442,404	8.5	1,382,252	3.2	1,412,567	3.7	1,448,956	2.7	1,565,612	8.5
有 価 証 券	228,698	5.2	239,137	18.7	247,166	15.2	247,000	17.4	235,284	2.9
手元流動性	12.0		11.4		12.1		12.1		12.9	

- (注) 1. 受取手形・売掛金、支払手形・買掛金、短期借入金、長期借入金、現金・預金、有価証券は期末残高である。
 2. 有価証券は流動資産中の有価証券である。
 3. 増加率は対前年同期増加率である。
 4. 手元流動性 = $\frac{\text{現金・預金} + \text{有価証券}(\text{期首} \cdot \text{期末平均})}{\text{売上高} \times 4} \times 100$
 5. 全産業には金融業、保険業は含まれていない。

第7表 自己資本比率の推移（確報）

（単位：%）

4. 自己資本比率（金融業、保険業を除く）（第7表、第4図）

自己資本比率は36.8%（前年同期36.4%）となった。

区 分	2010(平成22)				2011(平成23)
	1~3	4~6	7~9	10~12	1~3
全 産 業	36.4	36.9	37.2	36.7	36.8
資 本 金 別					
10 億 円 以 上	42.0	42.3	42.8	42.6	42.5
1 億 円 ~ 10 億 円	34.6	34.3	34.1	33.6	34.3
1,000 万 円 ~ 1 億 円	29.6	30.4	30.5	29.8	30.3

- (注) 1. 自己資本比率 = $\frac{\text{純資産} - \text{新株予約権}}{\text{総資本}} \times 100$
 2. 全産業には金融業、保険業は含まれていない。

第8表 経常利益の推移（確報）

（単位：億円、％）

5. 経常利益（金融業、保険業を含む）（第8表）

全産業（金融業、保険業を含む）の経常利益は12兆5,348億円で、前年同期（12兆5,656億円）を308億円下回り、増加率は△0.2%となった。

金融業、保険業の経常利益は△71億円で、前年同期（1兆3,091億円）を1兆3,162億円下回った。

金融業、保険業を業種別にみると、その他の金商で増益となったものの、生命保険業、銀行業、貸金業などで減益となった。

全産業（金融業、保険業を含む）の資本金階層別の増加率をみると、10億円以上の階層は△11.0%、1億円～10億円の階層は△3.4%、1,000万円～1億円の階層は20.2%となった。

金融業、保険業の資本金階層別の増加率をみると、10億円以上の階層は△108.2%、1億円～10億円の階層は赤字縮小、1,000万円～1億円の階層は101.8%となった。

区 分	2010(平成22)				2011(平成23)						
	1～3	増加率	4～6	増加率	7～9	増加率	10～12	増加率	1～3	増加率	
全産業 (金融業、保険業を含む)	125,656	945.4	154,476	71.4	131,279	58.0	154,508	26.5	125,348	△ 0.2	
金融業、保険業	13,091	*	21,731	22.3	23,787	78.1	22,393	21.8	△ 71	△100.5	
銀行業	7,597	*	15,207	65.3	14,041	66.0	12,409	20.9	4,037	△ 46.9	
貸金業等	70	*	△ 1,173	△193.3	453	*	1,765	△ 37.3	△ 3,348	△ 4,886.1	
金融商品取引業	611	*	989	△ 25.6	337	△ 31.3	34	△ 94.9	△ 697	△214.0	
その他の金商	△ 377	*	△ 568	△297.9	748	*	962	44.3	963	*	
生命保険業	4,465	*	5,110	20.1	6,688	40.2	5,349	59.4	446	△ 90.0	
損害保険業	454	*	1,719	65.1	1,213	△ 26.7	1,521	334.3	△ 1,686	△471.4	
その他の保険業	270	39.2	446	13.5	306	△ 19.4	354	33.6	213	△ 21.1	
全産業 (金融業、 保険業を含む)	資 本 金 別										
	10 億 円 以 上	66,985	*	99,036	71.6	84,400	77.8	89,255	30.1	59,596	△ 11.0
	1 億 円 ～ 10 億 円	20,121	190.5	15,524	74.7	18,655	43.1	20,228	11.2	19,434	△ 3.4
	1,000 万 円 ～ 1 億 円	38,550	74.2	39,917	69.6	28,224	24.9	45,025	27.3	46,318	20.2
金 融 業 、 保 険 業	資 本 金 別										
	10 億 円 以 上	12,998	*	24,024	50.8	22,095	76.9	20,643	21.1	△ 1,060	△ 108.2
	1 億 円 ～ 10 億 円	△ 423	*	823	△ 8.4	1,028	115.6	688	31.1	△ 53	*
	1,000 万 円 ～ 1 億 円	516	*	△ 3,117	△435.9	664	68.8	1,062	30.8	1,042	101.8

(注) 1. 増加率は対前年同期増加率である。なお、*印は前年同期の経常利益が負数のため算出できないものである。
 2. 貸金業等とは、貸金業、クレジットカード業等非預金信用機関をいう。
 3. 金融商品取引業とは、金融商品取引業（第一種金融商品取引業であって有価証券関連業に限る）をいう。
 4. その他の金商とは、その他の金融商品取引業、商品先物取引業をいう。

第9表 設備投資の推移（確報）

（単位：億円、％）

6. 設備投資（金融業、保険業を含む）（第9表）

全産業（金融業、保険業を含む）の設備投資額は12兆1,137億円で、増加率は2.1％となった。

金融業、保険業の設備投資額は6,413億円で、増加率は△10.7％となった。

金融業、保険業を業種別にみると、その他の保険業、損害保険業で増加したものの、銀行業、その他の金商、生命保険業などで減少した。

全産業（金融業、保険業を含む）の資本金階層別の増加率をみると、10億円以上の階層は4.0％、1億円～10億円の階層は11.5％、1,000万円～1億円の階層は△7.4％となった。

金融業、保険業の資本金階層別の増加率をみると、10億円以上の階層は△11.7％、1億円～10億円の階層は3.2％、1,000万円～1億円の階層は53.2％となった。

なお、全産業（金融業、保険業を含む）のソフトウェア投資額は1兆3,662億円で、増加率は△5.3％となり、ソフトウェア投資額を除いた設備投資額は10兆7,475億円で、増加率は3.2％となった。

金融業、保険業のソフトウェア投資額は3,358億円で、増加率は△15.0％となり、ソフトウェア投資額を除いた設備投資額は3,056億円で、増加率は△5.4％となった。

区 分	2010(平成22)		4～6		7～9		10～12		2011(平成23)		
	1～3	増加率		増加率		増加率		増加率	1～3	増加率	
全産業 (金融業、保険業を含む)	118,613	△ 10.9	87,630	△ 1.7	100,408	4.8	97,418	4.6	121,137	2.1	
	(104,184)	(△13.0)	(78,813)	(△1.4)	(90,113)	(4.8)	(87,979)	(5.1)	(107,475)	(3.2)	
金融業、保険業	7,184	△ 0.8	3,982	△ 0.7	4,858	0.2	5,006	21.8	6,413	△ 10.7	
	(3,232)	(△17.4)	(1,877)	(1.8)	(2,356)	(2.3)	(2,614)	(18.6)	(3,056)	(△5.4)	
銀行業	4,265	△ 3.5	2,327	1.8	2,622	△ 1.3	2,947	28.0	3,794	△ 11.0	
貸金業等	878	18.7	521	△ 17.6	755	△ 4.8	600	△ 1.9	802	△ 8.7	
金融商品取引業	313	△ 19.1	200	△ 9.7	210	△ 24.8	231	△ 12.8	290	△ 7.5	
その他の金商	302	53.3	90	△ 42.5	203	102.2	174	75.8	114	△ 62.3	
生命保険業	1,049	△ 3.5	653	16.8	830	17.2	750	24.1	969	△ 7.7	
損害保険業	333	△ 8.7	130	4.9	177	△ 32.9	255	35.3	362	8.9	
その他の保険業	44	△ 2.2	62	108.2	60	30.5	50	21.7	82	88.9	
全産業 (金融業、 保険業を含む)	資 本 金 別										
	10 億 円 以 上	74,963	△ 17.5	51,831	△ 11.7	57,017	△ 6.0	60,230	5.8	77,926	4.0
	1 億 円 ～ 10 億 円	14,809	△ 16.0	10,992	△ 7.8	13,040	△ 8.9	11,589	△ 8.2	16,517	11.5
	1,000 万 円 ～ 1 億 円	28,842	17.0	24,807	34.0	30,352	45.3	25,599	8.7	26,694	△ 7.4
金融業、 保険業	資 本 金 別										
	10 億 円 以 上	6,971	0.4	3,779	2.3	4,605	0.4	4,718	24.1	6,154	△ 11.7
	1 億 円 ～ 10 億 円	134	△ 28.3	156	1.2	148	△ 0.6	139	△ 35.1	138	3.2
	1,000 万 円 ～ 1 億 円	79	△ 26.4	47	△ 70.6	105	△ 6.8	149	57.9	121	53.2

- (注) 1. 設備投資とは、有形固定資産（土地の購入費を除き、整地費・造成費を含む）及びソフトウェアの新設額である。
 2. 増加率は対前年同期増加率である。
 3. ソフトウェア投資額を含む。（ ）書きは、ソフトウェア投資額を除いたものである。
 4. 貸金業等とは、貸金業、クレジットカード業等非預金信用機関をいう。
 5. 金融商品取引業とは、金融商品取引業（第一種金融商品取引業であって有価証券関連業に限る）をいう。
 6. その他の金商とは、その他の金融商品取引業、商品先物取引業をいう。

第10表 自己資本比率の推移 (確報)

(単位: %)

7. 自己資本比率(金融業、保険業を含む) (第10表)

全産業(金融業、保険業を含む)では、自己資本比率は18.1%(前年同期17.8%)となった。

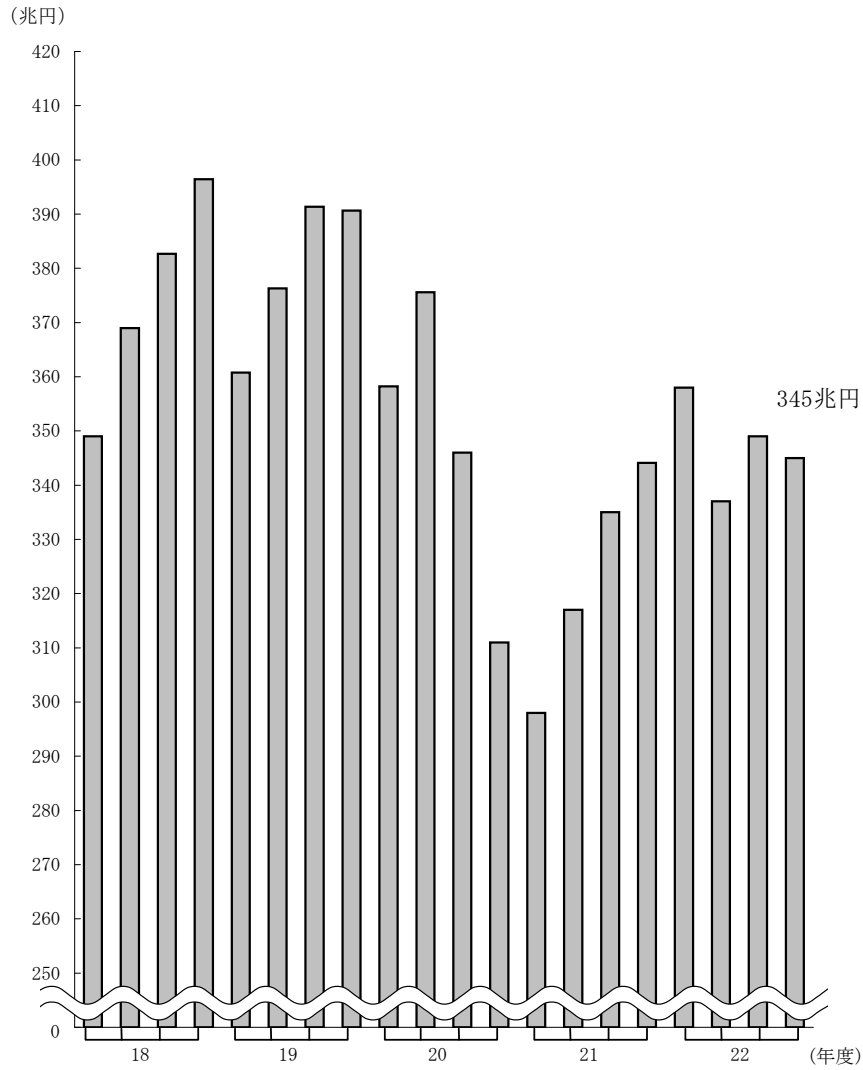
金融業、保険業では、自己資本比率は5.0%(前年同期5.1%)となった。

区 分		2010(平成22)				2011(平成23)
		1~3	4~6	7~9	10~12	1~3
全産業 (金融業、保険業を含む)		17.8	17.9	18.0	18.2	18.1
金融業、保険業		5.1	5.0	5.1	5.1	5.0
全産業 (金融業、 保険業を含む)	資 本 金 別					
	10 億 円 以 上	14.8	14.8	14.9	15.1	14.8
	1 億 円 ~ 10 億 円	29.0	28.4	28.5	28.3	28.8
	1,000万円~1億円	27.5	28.7	28.8	28.3	28.8
金融業、 保険業	資 本 金 別					
	10 億 円 以 上	4.9	4.8	4.9	4.9	4.8
	1 億 円 ~ 10 億 円	9.2	8.9	9.1	9.2	9.1
	1,000万円~1億円	6.9	8.1	8.6	9.4	9.9

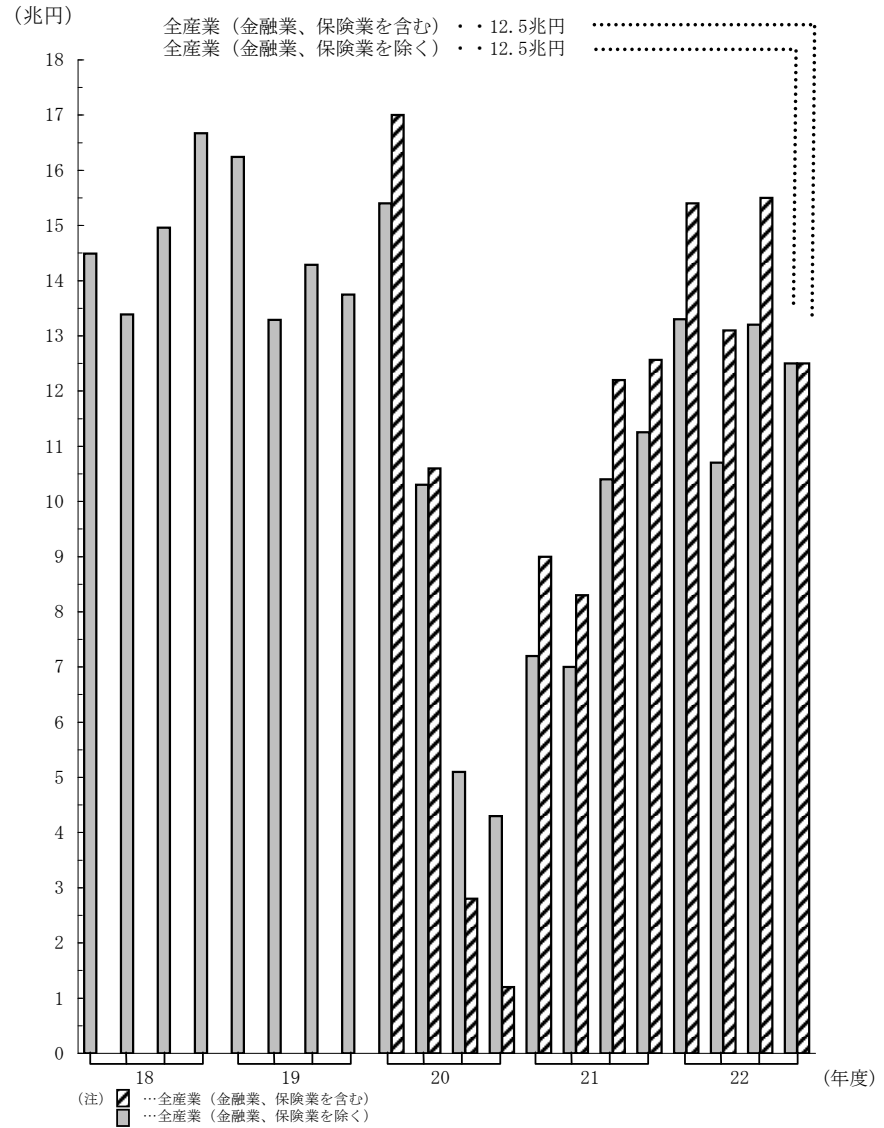
(注) 自己資本比率 = $\frac{\text{純資産} - \text{新株予約権}}{\text{総資本}} \times 100$

第1図 売上高と経常利益（確報）

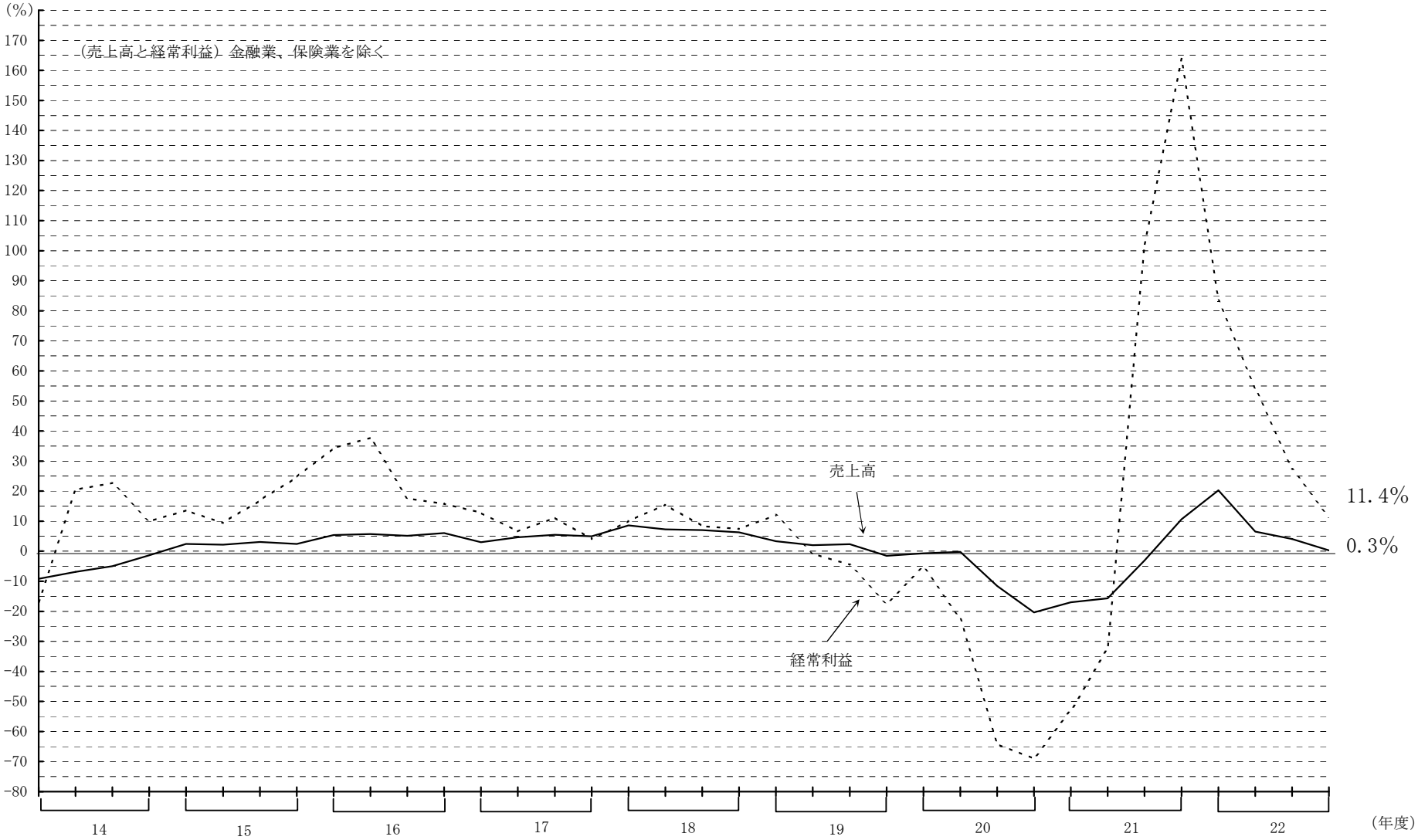
（売上高）金融業、保険業を除く



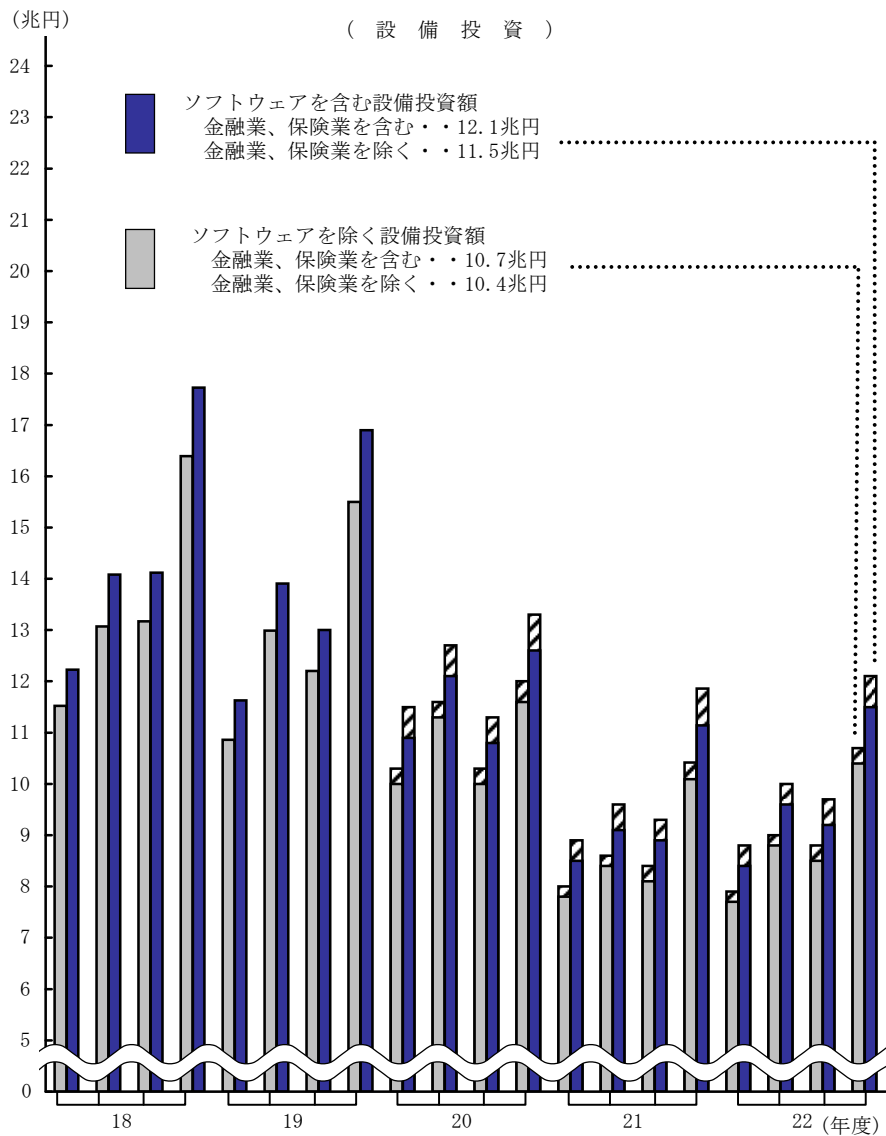
（経常利益）



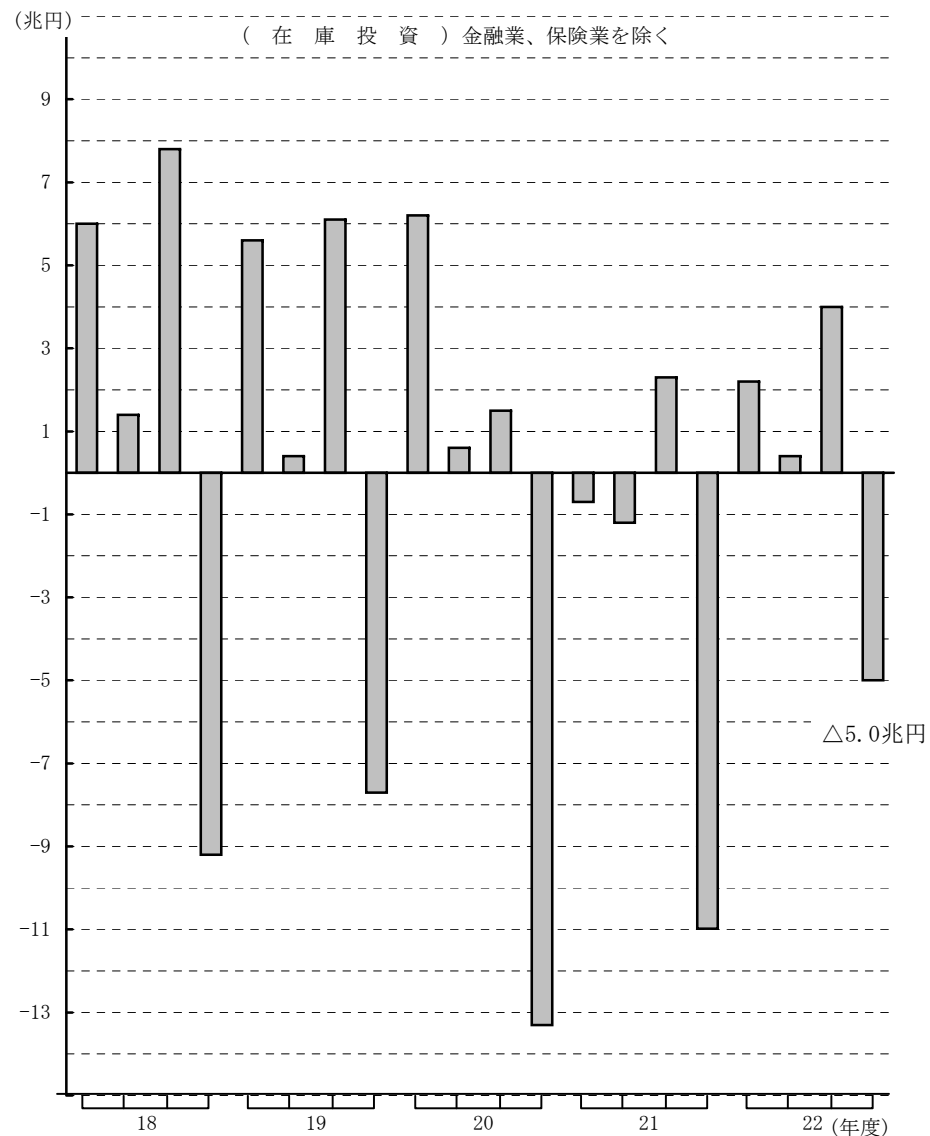
第2図 対前年同期増加率（確報）



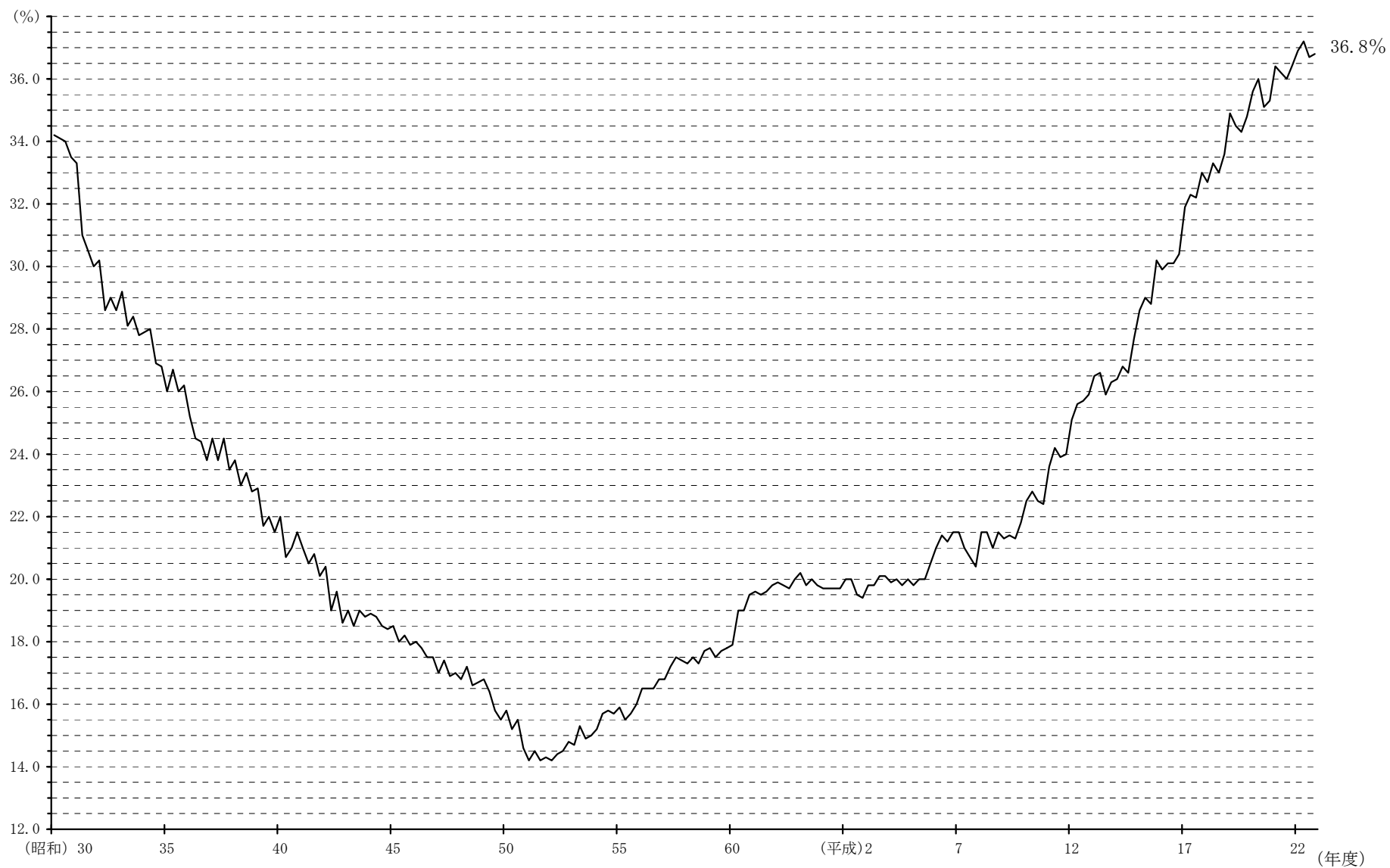
第3図 設備投資と在庫投資（確報）



(注) ▨ の部分は金融業、保険業の計数を表している。



第4図 自己資本比率の推移（金融業、保険業を除く）（確報）



四半期別法人企業統計調査の季節調整方法について

1. 採用した季節調整法

(i) 法人企業統計の季節調整法

米国商務省センサス局で開発している X-12-ARIMA (2002) (Version0.2.10) を用いて季節調整系列を作成しています。

(ii) RegARIMA モデルの選択

X-12-ARIMA 中の RegARIMA モデルにおける階差次数・季節階差次数はそれぞれ 1 に固定し、他の次数は 2 以下の範囲内で AIC (赤池情報量規準) の最小化により定めています。なお、平成 21 年 4-6 月期にモデルの見直しをしています。

(iii) 選択された RegARIMA モデル

対象項目、業種ごとに右記のスペックを使用しています。

変化点・異常値分析の結果、売上高と経常利益の非製造業については、平成元年 1-3 月期、4-6 月期および平成 9 年 1-3 月期を変化時点として消費税効果をモデルに取り入れています。また、曜日効果については取り入れていません。データ利用期間は昭和 60 年 4-6 月期以降、先行き予測期間は 4 期 (1 年分) です。

		RegARIMA モデル	消費税効果
売上高	製造業	(1 1 0) (2 1 2)	なし
	非製造業	(0 1 0) (1 1 0)	あり
経常利益	製造業	(1 1 0) (0 1 1)	なし
	非製造業	(2 1 2) (0 1 1)	あり
設備投資	製造業	(1 1 2) (0 1 2)	なし
	非製造業	(0 1 2) (1 1 2)	なし

2. 季節調整を採用した対象項目

(i) 対象項目は売上高、経常利益、設備投資の 3 項目です。

(ii) 業種については、全産業、製造業、非製造業の 3 系列とし、資本金規模はそれぞれ全規模のみとしています。

全産業については、製造業と非製造業の季節調整値の合計によっています。

※ (注) 全産業及び非製造業には、金融業、保険業は含まれていない。

3. 季節調整済前期比増加率の公表方法

毎四半期ごとに、新たなデータを追加して RegARIMA モデルによる推定を行い、当該調査期の季節調整済前期比増加率を公表します。また、過去の季節調整済前期比増加率の改訂を、毎回の季報発表時に遡及して行います。

モデルの見直しは毎年定期的に行っており、妥当性を検討しています。

4. 経常利益の季節調整法について

季節調整については、乗法タイプの季節指数計算方法を採用し、データ原系列に対して対数変換を行った上で、季節調整系列を作成しています。しかしながら、製造業の経常利益については、平成 21 年 1-3 月期調査で原系列計数が負の値となったため、平成 21 年 1-3 月期調査公表分から、この系列のみ対数変換を行わず、加法タイプの計算方法に変更しました。これに合わせ、非製造業の経常利益についても、平成 21 年 4-6 月期調査公表分から、加法タイプの計算方法に変更しております。

5. リーマンショックの影響について

季節調整を採用している各系列では、リーマンショックの影響と見られる通常とは異なる大きな変動が観察されています。このため、**X-12-ARIMA** の運用に当たって、レベルシフトを表す各種のダミー変数の導入を検討しましたが、最終的な季節調整値への影響は比較的小さいと判断されたため、現時点ではリーマンショックを考慮した季節調整法の変更は行わないこととしました。ただし、今後も継続して妥当性を検討し、必要に応じて季節調整法の変更を行うことを予定しています。

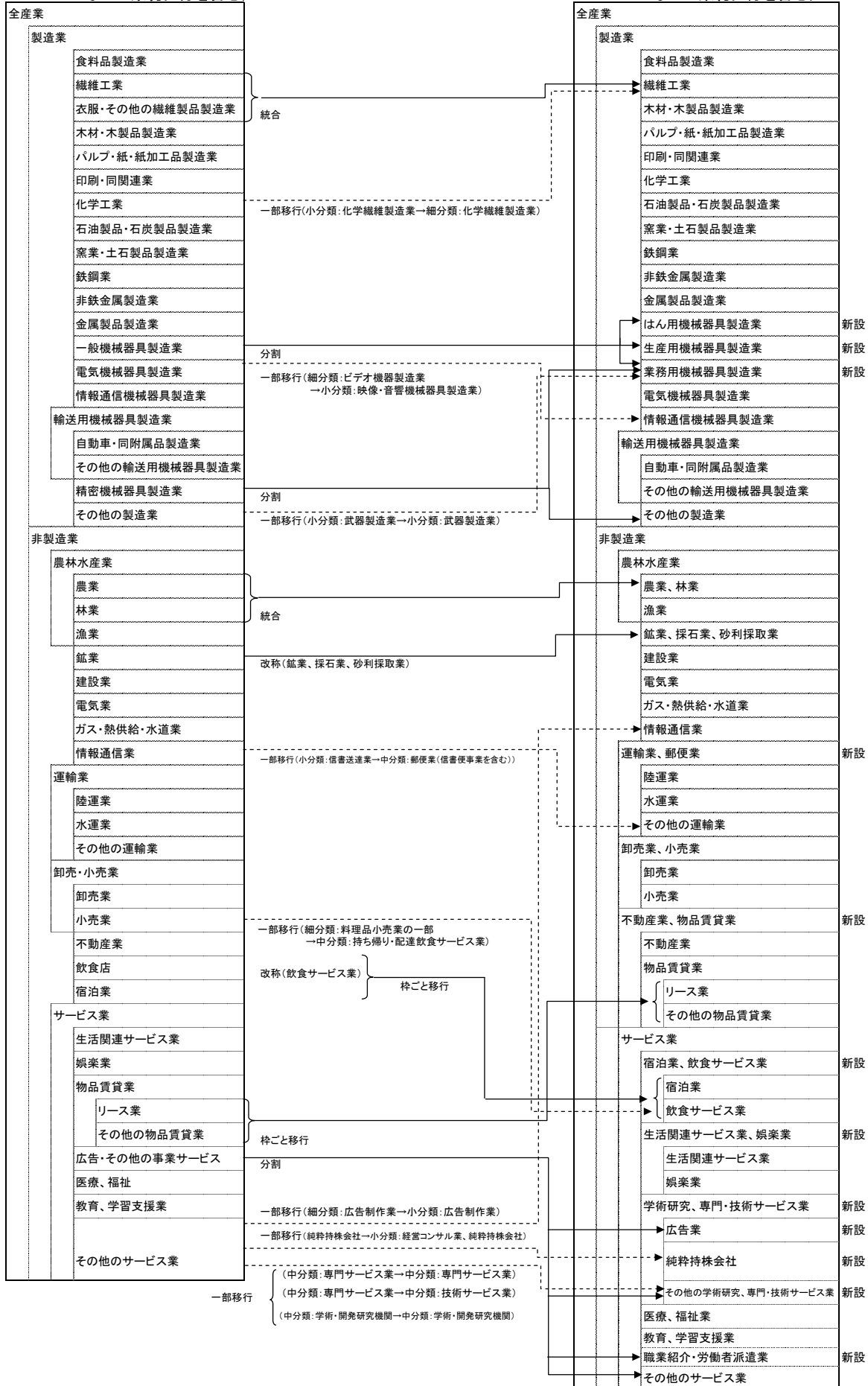
「法人企業統計調査」の業種分類の見直し(詳細)

(金融業、保険業以外の業種)

..... 一部移行
 ——— 統合、分割

〈平成21年1-3月期調査以前〉
 表章業種: 43業種
 表章区分: 52区分(全産業、製造業、非製造業
 などの集約区分を含む)

〈平成21年4-6月期調査以降〉
 表章業種: 45業種
 表章区分: 58区分(全産業、製造業、非製造業
 などの集約区分を含む)



※「金融業、保険業」については、改定はありません(改訂「日本標準産業分類」に対応済)。

法人企業統計調査（平成 23 年 1-3 月期）速報と確報の比較

(1) 金融業、保険業を除く 前年同期比 (単位：%)

	速報	確報
回答率	67.7	74.6
売上高	1.4	0.3
製造業	5.4	2.7
非製造業	▲0.3	▲0.7
経常利益	16.2	11.4
製造業	▲5.3	▲12.5
非製造業	30.1	26.8
設備投資	3.3	3.0
製造業	27.7	23.9
非製造業	▲6.8	▲5.7

(2) 金融業、保険業を含む 前年同期比 (単位：%)

	速報	確報
回答率	68.0	74.7
経常利益	2.4	▲0.2
金融業、保険業	▲116.1	▲100.5
設備投資	2.3	2.1
金融業、保険業	▲13.0	▲10.7

1. 全産業 資産・負債・純資産、及び損益（確報）

(単位:億円%)

項目	実 績					対 前 年 同 期 増 加 率				
	2010年(平成22年) 1-3	4-6	7-9	10-12	2011年(平成23年) 1-3	2010年(平成22年) 1-3	4-6	7-9	10-12	2011年(平成23年) 1-3
母集団(社)	1,125,912	1,103,652	1,103,422	1,103,225	1,102,976	-1.8	-2.0	-2.0	-2.0	-2.0
流動資産	6,168,360	5,936,876	6,075,269	6,326,025	6,371,262	4.5	3.0	3.5	1.7	3.3
現金・預金	1,442,404	1,382,252	1,412,567	1,448,956	1,565,612	8.5	3.2	3.7	2.7	8.5
受取手形・売掛金	2,114,321	1,939,261	2,015,878	2,157,850	2,112,182	9.6	5.5	6.5	3.7	-0.1
有価証券	228,698	239,137	247,166	247,000	235,284	5.2	18.7	15.2	17.4	2.9
株式	49,802	52,383	52,356	55,776	54,017	-4.7	8.9	12.3	14.0	8.5
公社債	64,656	67,316	62,334	61,976	55,358	31.5	39.0	7.2	14.6	-14.4
その他の有価証券	114,240	119,438	132,477	129,248	125,910	-1.4	13.8	20.6	20.4	10.2
棚卸資産	1,042,486	1,008,446	1,019,166	1,044,089	1,031,176	-7.0	-5.3	-5.4	-8.4	-1.1
製品又は商品	559,459	535,751	550,587	548,854	546,961	-6.3	-0.9	2.1	-1.7	-2.2
仕掛品	310,532	302,702	293,981	311,486	301,014	-12.5	-13.4	-19.5	-23.3	-3.1
原材料・貯蔵品	172,495	169,992	174,598	183,749	183,201	2.4	-2.9	1.0	4.5	6.2
その他	1,340,453	1,367,781	1,380,492	1,428,130	1,427,007	2.4	3.8	4.5	3.5	6.5
固定資産	7,495,748	7,501,082	7,369,262	7,581,618	7,660,698	1.2	0.8	-0.7	0.0	2.2
繰延資産	18,343	25,602	22,007	18,942	18,698	-12.3	23.4	22.1	6.0	1.9
資産合計	13,682,451	13,463,560	13,466,538	13,926,585	14,050,657	2.6	1.8	1.2	0.8	2.7
負債	8,695,837	8,489,521	8,453,695	8,808,151	8,874,114	0.9	1.0	-0.4	-0.4	2.1
流動負債	4,691,196	4,486,022	4,599,429	4,840,893	4,801,070	2.1	2.3	4.4	3.4	2.3
支払手形・買掛金	1,663,838	1,511,089	1,571,123	1,708,452	1,624,381	12.9	5.0	5.6	2.7	-2.4
短期借入金	1,550,552	1,525,321	1,570,404	1,620,043	1,619,103	-5.5	-1.1	3.5	4.3	4.4
金融機関借入金	1,077,842	1,115,116	1,124,760	1,125,508	1,122,100	-10.4	-0.7	1.8	0.0	4.1
その他の借入金	472,710	410,206	445,644	494,534	497,003	8.1	-2.4	8.0	15.8	5.1
引当金	97,921	80,560	92,469	68,749	102,972	7.0	-6.7	-3.0	-3.5	5.2
その他	1,378,886	1,369,052	1,365,434	1,443,650	1,454,614	-0.7	4.0	4.6	3.5	5.5
固定負債	4,003,005	4,001,796	3,852,662	3,965,619	4,071,398	-0.5	-0.4	-5.6	-4.6	1.7
社債	563,631	568,774	551,925	572,540	578,305	7.1	3.9	-1.7	-3.1	2.6
長期借入金	2,569,322	2,579,762	2,460,100	2,515,157	2,587,392	-0.4	-2.0	-8.7	-7.3	0.7
金融機関借入金	2,147,868	2,132,940	2,040,414	2,114,190	2,134,231	1.9	-3.0	-9.1	-7.6	-0.6
その他の借入金	421,454	446,821	419,686	400,967	453,161	-10.7	3.0	-6.8	-5.9	7.5
引当金	373,181	346,462	347,264	350,273	359,129	8.4	-2.8	-3.9	-5.6	-3.8
その他	496,871	506,798	493,373	527,649	546,572	-13.2	5.2	6.6	9.8	10.0
特別法上の準備金	1,636	1,703	1,603	1,639	1,647	-10.7	-14.9	-26.5	11.0	0.6
純資産	4,986,613	4,974,039	5,012,844	5,118,434	5,176,543	5.8	3.2	3.9	2.8	3.8
株主資本	4,696,567	4,737,495	4,767,752	4,868,927	4,921,314	5.7	4.2	5.0	3.9	4.8
資本金	973,437	970,771	971,619	974,238	971,042	4.8	1.7	1.4	0.5	-0.2
資本剰余金	1,290,642	1,143,011	1,139,472	1,175,463	1,198,432	16.8	1.7	1.1	-3.7	-7.1
利益剰余金	2,588,321	2,770,589	2,804,843	2,867,275	2,901,098	0.3	5.6	6.6	7.3	12.1
自己株式	-155,833	-146,876	-148,182	-148,048	-149,259	*	*	*	*	*
その他	288,224	233,718	243,196	247,626	253,108	7.0	-13.7	-13.2	-14.3	-12.2
新株予約権	1,822	2,826	1,896	1,882	2,122	20.9	39.8	5.0	3.0	16.4
負債及び純資産合計	13,682,451	13,463,560	13,466,538	13,926,585	14,050,657	2.6	1.8	1.2	0.8	2.7
受取手形割引残高	43,832	52,024	34,863	38,228	35,549	8.8	6.1	-29.0	-16.8	-18.9
売上高	3,441,331	3,579,121	3,372,751	3,489,443	3,450,842	10.6	20.3	6.5	4.1	0.3
売上原価	2,683,750	2,799,272	2,615,545	2,691,855	2,666,291	9.3	21.9	6.1	3.8	-0.7
販売費及び一般管理費	657,434	662,706	650,634	668,834	670,401	4.6	5.6	3.0	1.5	2.0
営業利益	100,147	117,143	106,573	128,754	114,150	272.7	125.9	50.7	28.9	14.0
受取利息等	21,547	20,936	12,968	12,245	19,132	-8.9	-5.5	6.5	10.9	-11.2
その他の営業外収益	32,125	33,517	28,966	29,999	33,994	-15.0	-2.1	6.5	-3.2	5.8
支払利息等	21,113	19,251	20,635	20,887	21,784	-8.5	-6.6	2.1	0.9	3.2
その他の営業外費用	20,141	19,600	20,380	17,997	20,073	-10.8	28.4	1.2	2.8	-0.3
経常利益	112,565	132,745	107,493	132,114	125,419	163.8	83.4	54.1	27.3	11.4
人件費	411,759	424,274	434,713	450,993	432,862	0.7	0.8	0.3	1.4	5.1
役員給与	40,108	38,197	37,838	38,438	39,331	-4.5	-9.8	-8.3	-5.5	-1.9
役員賞与	842	1,158	1,158	1,743	1,075	-17.7	-16.7	-0.8	12.5	27.7
従業員給与	282,577	289,455	292,774	291,573	298,296	0.8	3.0	1.6	1.2	5.6
従業員賞与	35,964	45,099	50,249	66,950	38,465	8.5	2.8	3.9	5.4	7.0
福利厚生費	52,268	50,365	52,693	52,288	55,695	-0.3	-4.2	-2.9	2.6	6.6
人員(百人)	366,916	377,507	377,788	370,866	374,317	-0.6	1.9	1.4	0.1	2.0
役員数	26,882	25,393	25,702	25,129	25,093	-1.4	-6.1	-5.5	-7.6	-6.7
従業員数	340,034	352,114	352,086	345,736	349,224	-0.6	2.6	2.0	0.7	2.7

(注) 全産業には金融業、保険業は含まれていない。
*は前年同期の数値が負数のため、算出できないものである。

2. 全産業 規模別主要項目(確報)

(単位:億円,%)

区分	項目	実 績					対 前 年 同 期 増 加 率				
		2010年(平成22年) 1-3	4-6	7-9	10-12	2011年(平成23年) 1-3	2010年(平成22年) 1-3	4-6	7-9	10-12	2011年(平成23年) 1-3
一億円未満	売上高	1,447,590	1,743,295	1,419,861	1,516,834	1,464,796	11.6	35.6	9.1	7.0	1.2
	営業利益	36,777	40,880	29,863	44,478	46,594	64.8	98.0	40.3	29.7	26.7
	経常利益	38,034	43,033	27,560	43,962	45,276	70.5	90.4	24.1	27.2	19.0
	設備投資	28,763	24,760	30,247	25,450	26,572	17.2	34.9	45.6	8.5	-7.6
	設備投資(除ソフトウェア)	27,086	23,468	28,613	24,454	24,370	14.8	33.2	44.8	8.6	-10.0
	在庫投資	-36,307	-6,236	6,471	8,806	-12,941	*	*	-35.8	-5.1	*
	売上高営業利益率	2.5	2.3	2.1	2.9	3.2					
	売上高経常利益率	2.6	2.5	1.9	2.9	3.1					
手元流動性	16.2	13.1	16.1	15.7	17.3						
自己資本比率	29.6	30.4	30.5	29.8	30.3						
一億円以上十億円未満	売上高	591,375	536,877	573,639	573,480	593,686	10.2	7.6	2.1	-2.2	0.4
	営業利益	19,997	13,340	17,586	18,575	18,875	132.6	111.2	36.4	11.2	-5.6
	経常利益	20,544	14,700	17,628	19,540	19,486	138.0	84.1	40.3	10.7	-5.1
	設備投資	14,675	10,836	12,892	11,450	16,379	-15.8	-7.9	-9.0	-7.8	11.6
	設備投資(除ソフトウェア)	12,897	9,913	11,690	10,278	14,772	-18.2	-6.3	-7.6	-7.5	14.5
	在庫投資	-19,745	7,070	-989	10,151	-13,833	*	*	*	83.6	*
	売上高営業利益率	3.4	2.5	3.1	3.2	3.2					
	売上高経常利益率	3.5	2.7	3.1	3.4	3.3					
手元流動性	8.9	9.6	9.0	9.0	8.9						
自己資本比率	34.6	34.3	34.1	33.6	34.3						
十億円以上	売上高	1,402,366	1,298,948	1,379,252	1,399,128	1,392,360	9.8	9.1	5.7	3.8	-0.7
	営業利益	43,373	62,923	59,125	65,701	48,682	*	152.8	61.8	34.3	12.2
	経常利益	53,987	75,012	62,305	68,612	60,657	360.1	79.5	78.1	33.1	12.4
	設備投資	67,992	48,052	52,412	55,512	71,772	-19.0	-12.6	-6.5	4.5	5.6
	設備投資(除ソフトウェア)	60,969	43,556	47,454	50,632	65,277	-20.3	-12.7	-7.5	5.8	7.1
	在庫投資	-53,755	21,161	-1,627	21,063	-23,317	*	1,193.8	*	167.4	*
	売上高営業利益率	3.1	4.8	4.3	4.7	3.5					
	売上高経常利益率	3.8	5.8	4.5	4.9	4.4					
手元流動性	8.9	9.9	9.4	9.6	9.8						
自己資本比率	42.0	42.3	42.8	42.6	42.5						
計	売上高	3,441,331	3,579,121	3,372,751	3,489,443	3,450,842	10.6	20.3	6.5	4.1	0.3
	営業利益	100,147	117,143	106,573	128,754	114,150	272.7	125.9	50.7	28.9	14.0
	経常利益	112,565	132,745	107,493	132,114	125,419	163.8	83.4	54.1	27.3	11.4
	設備投資	111,429	83,648	95,550	92,412	114,723	-11.5	-1.7	5.0	3.8	3.0
	設備投資(除ソフトウェア)	100,952	76,936	87,757	85,364	104,419	-12.9	-1.5	4.8	4.8	3.4
	在庫投資	-109,807	21,994	3,855	40,020	-50,090	*	*	*	76.4	*
	売上高営業利益率	2.9	3.3	3.2	3.7	3.3					
	売上高経常利益率	3.3	3.7	3.2	3.8	3.6					
手元流動性	12.0	11.4	12.1	12.1	12.9						
自己資本比率	36.4	36.9	37.2	36.7	36.8						

(注) 1. * は前年同期の数値が負数のため算出できないものである。

2. 手元流動性 = $\frac{\text{現金} \cdot \text{預金} + \text{有価証券}}{\text{売上高} \times 4} \text{期首} \cdot \text{期末平均} \times 100$

3. 全産業には金融業、保険業は含まれていない。

3.〔金融業、保険業を含む全産業〕資産・負債・純資産及び損益 と 規模別主要項目(確報)

(単位:億円,%)

区分		項目	実 績					対 前 年 同 期 増 加 率				
			2010年(平成22年) 1-3	4-6	7-9	10-12	2011年(平成23年) 1-3	2010年(平成22年) 1-3	4-6	7-9	10-12	2011年(平成23年) 1-3
計	母集団(社)		1,143,932	1,120,226	1,119,807	1,119,414	1,119,040	-1.6	-2.2	-2.2	-2.2	-2.2
	固定資産		7,861,609	7,871,384	7,737,928	7,948,680	8,019,511	0.9	0.8	-0.6	0.1	2.0
	純資産		5,998,791	5,960,815	6,021,936	6,129,357	6,181,039	9.9	4.2	4.3	3.1	3.0
	株主資本		5,615,433	5,648,078	5,691,393	5,805,726	5,856,070	7.9	4.7	5.1	4.0	4.3
	資本金		1,315,389	1,310,565	1,313,423	1,314,150	1,313,242	9.0	2.9	2.0	0.8	-0.2
	資本剰余金		1,555,003	1,412,846	1,409,106	1,443,739	1,475,616	20.4	4.1	2.8	-1.8	-5.1
	利益剰余金		2,906,203	3,079,280	3,124,708	3,203,736	3,224,385	0.6	5.2	6.3	7.1	10.9
	自己株式		-161,162	-154,613	-155,844	-155,899	-157,173	*	*	*	*	*
	その他		381,454	309,834	328,552	321,652	322,755	53.9	-4.7	-7.5	-10.5	-15.4
	新株予約権		1,904	2,903	1,991	1,979	2,214	-2.6	39.3	6.1	3.9	16.3
	経常利益		125,656	154,476	131,279	154,508	125,348	945.4	71.4	58.0	26.5	-0.2
	人件費		436,296	449,529	458,690	476,031	456,930	0.8	0.4	0.0	1.0	4.7
	役員給与		40,942	38,916	38,567	39,162	40,057	-4.4	-9.9	-8.4	-5.7	-2.2
	役員賞与		925	1,220	1,197	1,791	1,146	-13.7	-15.9	-0.7	10.6	24.0
	従業員給与		297,626	304,535	307,716	306,289	313,083	0.8	2.7	1.2	1.0	5.2
従業員賞与		39,276	49,800	53,748	71,814	41,858	8.1	2.0	3.7	4.6	6.6	
福利厚生費		57,528	55,060	57,461	56,975	60,786	0.4	-4.5	-3.2	1.8	5.7	
人員(人)		38,088,267	39,144,406	39,168,823	38,455,754	38,802,525	-0.5	1.8	1.3	0.0	1.9	
役員数		2,734,063	2,577,638	2,608,322	2,549,556	2,545,524	-1.2	-6.3	-5.7	-7.8	-6.9	
従業員数		35,354,204	36,566,768	36,560,501	35,906,198	36,257,001	-0.4	2.4	1.8	0.6	2.6	
未 満 一 億 円	経常利益		38,550	39,917	28,224	45,025	46,318	74.2	69.6	24.9	27.3	20.2
	設備投資		28,842	24,807	30,352	25,599	26,694	17.0	34.0	45.3	8.7	-7.4
	設備投資(除ソフトウェア)		27,150	23,505	28,709	24,588	24,470	14.7	32.9	44.5	9.0	-9.9
	自己資本比率		27.5	28.7	28.8	28.3	28.8					
未 満 十 億 円 以 上 一 億 円	経常利益		20,121	15,524	18,655	20,228	19,434	190.5	74.7	43.1	11.2	-3.4
	設備投資		14,809	10,992	13,040	11,589	16,517	-16.0	-7.8	-8.9	-8.2	11.5
	設備投資(除ソフトウェア)		12,981	10,046	11,800	10,383	14,872	-18.4	-6.1	-7.5	-8.1	14.6
	自己資本比率		29.0	28.4	28.5	28.3	28.8					
十 億 円 以 上	経常利益		66,985	99,036	84,400	89,255	59,596	*	71.6	77.8	30.1	-11.0
	設備投資		74,963	51,831	57,017	60,230	77,926	-17.5	-11.7	-6.0	5.8	4.0
	設備投資(除ソフトウェア)		64,052	45,262	49,605	53,007	68,132	-20.1	-12.2	-7.1	6.4	6.4
	自己資本比率		14.8	14.8	14.9	15.1	14.8					
計	経常利益		125,656	154,476	131,279	154,508	125,348	945.4	71.4	58.0	26.5	-0.2
	設備投資		118,613	87,630	100,408	97,418	121,137	-10.9	-1.7	4.8	4.6	2.1
	設備投資(除ソフトウェア)		104,184	78,813	90,113	87,979	107,475	-13.0	-1.4	4.8	5.1	3.2
	自己資本比率		17.8	17.9	18.0	18.2	18.1					

(注) *は前年同期の数値が負数のため、算出できないものである。

4.〔金融業、保険業〕資産・負債・純資産及び損益 と 規模別主要項目(確報)

(単位:億円,%)

区分		項目	実 績					対 前 年 同 期 増 加 率				
			2010年(平成22年) 1-3	4-6	7-9	10-12	2011年(平成23年) 1-3	2010年(平成22年) 1-3	4-6	7-9	10-12	2011年(平成23年) 1-3
計	母集団(社)		18,020	16,574	16,385	16,189	16,064	5.1	-9.5	-10.1	-10.6	-10.9
	固定資産		365,861	370,302	368,666	367,061	358,814	-5.3	0.3	1.3	2.5	-1.9
	純資産		1,012,177	986,776	1,009,093	1,010,923	1,004,496	36.0	9.5	6.0	4.8	-0.8
	株主資本		918,866	910,583	923,641	936,799	934,757	20.1	7.5	5.3	4.7	1.7
	資本金		341,952	339,794	341,804	339,912	342,200	23.0	6.7	3.6	1.8	0.1
	資本剰余金		264,361	269,835	269,634	268,276	277,185	41.9	15.7	10.4	7.4	4.9
	利益剰余金		317,882	308,691	319,864	336,462	323,287	3.2	2.6	3.5	6.0	1.7
	自己株式		-5,329	-7,737	-7,662	-7,850	-7,915	*	*	*	*	*
	その他		93,230	76,116	85,357	74,026	69,647	*	40.1	13.6	5.2	-25.3
	新株予約権		81	77	96	97	92	-81.9	22.8	32.4	24.0	13.6
	経常利益		13,091	21,731	23,787	22,393	-71	*	22.3	78.1	21.8	-100.5
	人件費		24,537	25,255	23,977	25,038	24,068	3.3	-4.8	-5.3	-5.0	-1.9
	役員給与		834	719	730	724	726	1.7	-15.4	-15.5	-14.7	-12.9
	役員賞与		82	62	40	48	71	71.5	1.3	5.1	-32.5	-13.4
	従業員給与		15,048	15,079	14,942	14,716	14,786	1.5	-2.8	-5.7	-3.9	-1.7
	従業員賞与		3,312	4,701	3,498	4,864	3,393	4.3	-5.3	0.6	-5.4	2.4
	福利厚生費		5,261	4,694	4,768	4,687	5,091	7.6	-8.4	-6.7	-6.3	-3.2
人員(人)		1,396,682	1,393,712	1,390,052	1,369,202	1,370,780	3.3	-1.0	-2.4	-2.0	-1.9	
役員数		45,828	38,343	38,161	36,643	36,197	14.0	-16.3	-17.8	-19.9	-21.0	
従業員数		1,350,854	1,355,369	1,351,891	1,332,559	1,334,583	3.0	-0.5	-1.9	-1.4	-1.2	
一 未 満 円	経常利益		516	-3,117	664	1,062	1,042	*	-435.9	68.8	30.8	101.8
	設備投資		79	47	105	149	121	-26.4	-70.6	-6.8	57.9	53.2
	設備投資(除ソフトウェア)		64	37	96	134	101	-20.2	-48.5	-6.8	143.9	56.9
	自己資本比率		6.9	8.1	8.6	9.4	9.9					
未 満 十 億 円	経常利益		-423	823	1,028	688	-53	*	-8.4	115.6	31.1	*
	設備投資		134	156	148	139	138	-28.3	1.2	-0.6	-35.1	3.2
	設備投資(除ソフトウェア)		84	133	110	105	100	-38.1	12.4	10.6	-43.5	18.9
	自己資本比率		9.2	8.9	9.1	9.2	9.1					
十 億 円 以 上	経常利益		12,998	24,024	22,095	20,643	-1,060	*	50.8	76.9	21.1	-108.2
	設備投資		6,971	3,779	4,605	4,718	6,154	0.4	2.3	0.4	24.1	-11.7
	設備投資(除ソフトウェア)		3,083	1,706	2,150	2,376	2,855	-16.6	3.3	2.4	20.9	-7.4
	自己資本比率		4.9	4.8	4.9	4.9	4.8					
計	経常利益		13,091	21,731	23,787	22,393	-71	*	22.3	78.1	21.8	-100.5
	設備投資		7,184	3,982	4,858	5,006	6,413	-0.8	-0.7	0.2	21.8	-10.7
	設備投資(除ソフトウェア)		3,232	1,877	2,356	2,614	3,056	-17.4	1.8	2.3	18.6	-5.4
	自己資本比率		5.1	5.0	5.1	5.1	5.0					

(注) *は前年同期の数値が負数のため、算出できないものである。

5. 業種別主要項目(確報)

(単位:億円,%)

区分	項目	実 績					対前年同期増加率				
		2010年(平成22年) 1-3	4-6	7-9	10-12	2011年(平成23年) 1-3	2010年(平成22年) 1-3	4-6	7-9	10-12	2011年(平成23年) 1-3
全 業	売上高	3,441,331	3,579,121	3,372,751	3,489,443	3,450,842	10.6	20.3	6.5	4.1	0.3
	営業利益	100,147	117,143	106,573	128,754	114,150	272.7	125.9	50.7	28.9	14.0
	経常利益	112,565	132,745	107,493	132,114	125,419	163.8	83.4	54.1	27.3	11.4
	設備投資	111,429	83,648	95,550	92,412	114,723	-11.5	-1.7	5.0	3.8	3.0
	設備投資(除ソフトウェア)	100,952	76,936	87,757	85,364	104,419	-12.9	-1.5	4.8	4.8	3.4
	在庫投資	-109,807	21,994	3,855	40,020	-50,090	*	*	*	76.4	*
	売上高営業利益率	2.9	3.3	3.2	3.7	3.3					
	売上高経常利益率	3.3	3.7	3.2	3.8	3.6					
製 造 業	売上高	1,001,787	1,041,594	1,043,211	1,065,525	1,028,609	19.1	25.9	12.2	6.7	2.7
	営業利益	33,462	36,466	35,365	41,807	29,697	*	*	199.0	23.1	-11.3
	経常利益	44,018	45,767	39,035	46,020	38,497	*	553.0	209.0	20.0	-12.5
	設備投資	32,649	27,922	33,708	31,996	40,450	-31.2	-10.5	9.1	13.0	23.9
	設備投資(除ソフトウェア)	29,913	25,815	31,349	29,972	37,548	-32.2	-10.8	9.6	14.6	25.5
	在庫投資	-26,487	17,110	1,565	12,496	-10,283	*	*	*	*	*
	売上高営業利益率	3.3	3.5	3.4	3.9	2.9					
	売上高経常利益率	4.4	4.4	3.7	4.3	3.7					
非 製 造 業	売上高	2,439,544	2,537,528	2,329,541	2,423,918	2,422,233	7.5	18.1	4.1	3.0	-0.7
	営業利益	66,685	80,677	71,209	86,947	84,453	7.1	38.4	20.9	31.8	26.6
	経常利益	68,547	86,978	68,458	86,095	86,922	5.2	33.1	19.9	31.6	26.8
	設備投資	78,780	55,726	61,842	60,416	74,273	0.4	3.4	2.9	-0.5	-5.7
	設備投資(除ソフトウェア)	71,039	51,121	56,408	55,392	66,871	-1.0	4.0	2.4	0.1	-5.9
	在庫投資	-83,320	4,884	2,289	27,524	-39,807	*	*	799.4	14.1	*
	売上高営業利益率	2.7	3.2	3.1	3.6	3.5					
	売上高経常利益率	2.8	3.4	2.9	3.6	3.6					
農 林 水 産 業	売上高	7,214	6,282	7,194	6,913	6,659	26.2	-13.7	7.4	-7.8	-7.7
	営業利益	-675	-143	244	319	143	*	*	199.5	*	*
	経常利益	-476	-8	322	326	177	-440.0	*	48.3	56.0	*
	設備投資	892	255	302	320	376	23.2	-53.8	71.8	32.0	-57.8
	設備投資(除ソフトウェア)	891	253	301	320	368	23.1	-54.1	79.8	32.1	-58.8
	在庫投資	17	5	76	-185	130	-86.1	*	*	*	687.4
	売上高営業利益率	-9.4	-2.3	3.4	4.6	2.1					
	売上高経常利益率	-6.6	-0.1	4.5	4.7	2.7					
手元流動性	12.0	11.4	12.1	12.1	12.9						
自己資本比率	36.4	36.9	37.2	36.7	36.8						
手元流動性	12.0	11.4	12.1	12.1	12.9						
自己資本比率	36.4	36.9	37.2	36.7	36.8						

(注)1.全産業には金融業、保険業は含まれていない。

2.*は前年同期の数値が負数のため算出できないものである。

5. 業種別主要項目(確報)

(単位:億円,%)

区分	項目	実 績					対前年同期増加率				
		2010年(平成22年) 1-3	4-6	7-9	10-12	2011年(平成23年) 1-3	2010年(平成22年) 1-3	4-6	7-9	10-12	2011年(平成23年) 1-3
輸送用 製機 造器 業具	売上高	163,878	158,141	171,826	167,342	157,552	47.4	42.0	25.4	4.5	-3.9
	営業利益	3,946	4,178	2,759	3,156	-38	*	*	*	4.8	-101.0
	経常利益	10,389	8,207	5,150	5,104	2,694	*	*	903.4	26.7	-74.1
	設備投資	4,574	3,275	4,500	4,067	5,398	-51.9	-15.5	35.7	16.5	18.0
	設備投資(除ソフトウェア)	4,314	3,121	4,299	3,899	5,148	-53.1	-14.6	34.2	15.8	19.3
	在庫投資	-3,783	2,459	-356	2,438	-2,592	*	1,566.8	*	*	*
	売上高営業利益率	2.4	2.6	1.6	1.9	0.0					
	売上高経常利益率	6.3	5.2	3.0	3.1	1.7					
	手元流動性	12.1	14.0	13.0	13.1	13.8					
	自己資本比率	45.7	45.6	45.5	46.1	46.7					
運輸業、 郵便業	売上高	143,482	138,727	142,664	148,127	138,538	10.4	4.3	0.9	-0.2	-3.4
	営業利益	3,582	8,200	8,781	8,971	1,972	*	119.2	57.8	52.1	-45.0
	経常利益	3,184	8,164	6,769	8,424	1,161	*	98.0	46.2	56.7	-63.5
	設備投資	14,301	6,746	9,166	7,868	14,287	-6.2	-12.3	1.2	-6.3	-0.1
	設備投資(除ソフトウェア)	13,633	6,470	8,914	7,601	13,797	-6.4	-12.9	2.2	-5.1	1.2
	在庫投資	-3,248	1,618	-515	-1,689	1,034	-575.3	-7.5	-144.9	-192.2	*
	売上高営業利益率	2.5	5.9	6.2	6.1	1.4					
	売上高経常利益率	2.2	5.9	4.7	5.7	0.8					
	手元流動性	12.0	11.6	11.1	11.1	11.7					
	自己資本比率	30.1	28.7	29.0	29.7	29.1					
卸売業、 小売業	売上高	1,311,470	1,534,513	1,294,420	1,337,321	1,287,707	16.8	34.1	7.3	2.8	-1.8
	営業利益	14,774	17,855	19,084	22,687	26,848	52.8	49.2	34.7	25.2	81.7
	経常利益	20,044	23,665	21,864	24,583	33,821	24.3	36.0	26.7	9.4	68.7
	設備投資	13,457	10,996	13,321	11,632	12,979	2.5	-6.7	8.0	-5.3	-3.6
	設備投資(除ソフトウェア)	12,051	10,160	12,080	10,597	10,707	1.3	-5.3	7.8	-5.8	-11.2
	在庫投資	-20,184	1,356	5,436	14,967	-12,526	*	*	*	21.7	*
	売上高営業利益率	1.1	1.2	1.5	1.7	2.1					
	売上高経常利益率	1.5	1.5	1.7	1.8	2.6					
	手元流動性	8.2	6.9	8.4	8.4	9.4					
	自己資本比率	29.5	30.8	31.0	29.8	30.7					
不動産 業	売上高	111,195	108,291	103,536	102,642	118,940	—	10.4	5.9	-4.7	7.0
	営業利益	9,653	12,883	9,387	10,257	12,064	—	22.0	-13.9	0.1	25.0
	経常利益	7,816	11,273	6,769	7,117	9,017	—	21.0	-19.6	16.6	15.4
	設備投資	11,880	10,271	8,317	7,504	8,934	—	33.4	-3.1	10.3	-24.8
	設備投資(除ソフトウェア)	11,592	10,062	8,137	7,309	8,698	—	35.4	-3.1	11.0	-25.0
	在庫投資	-11,436	475	-1,616	-1,377	-3,143	—	*	*	*	*
	売上高営業利益率	8.7	11.9	9.1	10.0	10.1					
	売上高経常利益率	7.0	10.4	6.5	6.9	7.6					
	手元流動性	26.4	33.9	31.5	36.6	31.9					
	自己資本比率	24.5	23.7	24.7	24.3	24.6					

(注)1.全産業には金融業、保険業は含まれていない。
2.*は前年同期の数値が負数のため算出できないものである。

5. 業種別主要項目(確報)

(単位:億円,%)

区分	項目	実 績					対前年同期増加率				
		2010年(平成22年) 1-3	4-6	7-9	10-12	2011年(平成23年) 1-3	2010年(平成22年) 1-3	4-6	7-9	10-12	2011年(平成23年) 1-3
物 品 賃 業	売上高	31,777	28,362	29,012	28,455	28,950	0.9	-10.8	-5.5	-13.3	-8.9
	営業利益	1,208	1,838	1,754	1,673	1,726	10.7	79.8	41.4	-13.8	42.9
	経常利益	1,118	1,877	1,747	1,619	1,689	-25.4	26.0	54.0	-11.2	51.2
	設備投資	3,894	3,838	3,689	3,734	4,160	-26.6	14.9	14.9	33.1	6.8
	設備投資(除ソフトウェア)	3,726	3,689	3,573	3,578	4,001	-20.2	15.7	15.4	32.5	7.4
	在庫投資	-63	-56	-186	14	25	*	-128.7	-239.8	-38.2	*
	売上高営業利益率	3.8	6.5	6.0	5.9	6.0					
	売上高経常利益率	3.5	6.6	6.0	5.7	5.8					
	手元流動性	16.8	19.0	17.9	18.9	19.1					
	自己資本比率	13.9	14.3	14.5	14.7	15.1					
サ ー ビ ス 業	売上高	359,357	353,430	353,588	398,691	362,430	3.2	5.1	1.3	11.1	0.9
	営業利益	14,601	22,164	14,206	24,600	14,752	-6.8	60.1	14.8	62.7	1.0
	経常利益	14,511	22,949	13,853	25,619	14,654	-15.2	49.7	16.8	73.0	1.0
	設備投資	10,695	9,940	10,250	11,792	10,129	-27.0	27.5	4.6	3.4	-5.3
	設備投資(除ソフトウェア)	8,880	8,565	9,180	10,785	8,952	-32.3	20.5	3.7	4.7	0.8
	在庫投資	-3,732	2,014	-619	3,999	-4,012	*	382.6	*	1,675.5	*
	売上高営業利益率	4.1	6.3	4.0	6.2	4.1					
	売上高経常利益率	4.0	6.5	3.9	6.4	4.0					
	手元流動性	19.4	16.3	17.1	15.8	17.5					
	自己資本比率	46.6	46.7	45.9	45.4	44.2					
宿 食 サ ー ビ ス 業	売上高	64,651	61,010	65,016	71,786	67,267	-	7.7	2.5	3.8	4.0
	営業利益	1,565	1,597	2,382	2,785	-461	-	29.7	9.7	-4.4	-129.5
	経常利益	1,479	1,630	2,094	3,512	-805	-	28.3	1.3	20.5	-154.4
	設備投資	1,472	1,635	1,888	2,527	1,918	-	-28.5	-13.3	45.7	30.3
	設備投資(除ソフトウェア)	1,417	1,587	1,823	2,487	1,807	-	-27.5	-12.9	48.0	27.5
	在庫投資	-561	-33	-65	409	-479	-	*	*	-9.2	*
	売上高営業利益率	2.4	2.6	3.7	3.9	-0.7					
	売上高経常利益率	2.3	2.7	3.2	4.9	-1.2					
	手元流動性	11.9	10.7	10.5	9.0	11.3					
	自己資本比率	26.5	20.9	21.9	20.0	19.0					
生 活 関 連 サ ー ビ ス 業	売上高	83,254	102,394	97,403	121,849	89,875	-	11.8	6.1	37.0	8.0
	営業利益	82	5,236	3,072	4,127	2,445	-	2.1	-9.4	464.4	2,875.7
	経常利益	-78	5,248	3,081	4,436	2,395	-	-0.2	-6.9	937.4	*
	設備投資	4,450	3,545	4,607	5,279	3,371	-	69.9	51.8	-5.1	-24.2
	設備投資(除ソフトウェア)	4,304	3,459	4,545	5,091	3,217	-	71.5	53.3	-5.9	-25.3
	在庫投資	-258	77	143	168	-177	-	-35.5	*	*	*
	売上高営業利益率	0.1	5.1	3.2	3.4	2.7					
	売上高経常利益率	-0.1	5.1	3.2	3.6	2.7					
	手元流動性	16.3	12.0	13.1	11.4	16.3					
	自己資本比率	32.3	36.0	29.5	31.1	31.8					

(注)1.全産業には金融業、保険業は含まれていない。

2.*は前年同期の数値が負数のため算出できないものである。

5. 業種別主要項目(確報)

(単位:億円,%)

区分	項目	実 績					対前年同期増加率				
		2010年(平成22年)		2011年(平成23年)			2010年(平成22年)		2011年(平成23年)		
		1-3	4-6	7-9	10-12	1-3	1-3	4-6	7-9	10-12	1-3
学 術 研 究 ・ 専 門 業	売上高	87,090	90,064	80,539	91,192	99,941	—	16.6	4.5	9.3	14.8
	営業利益	7,029	10,510	2,818	10,962	8,958	—	79.0	259.2	82.1	27.4
	経常利益	6,908	10,732	2,154	10,525	8,977	—	74.5	552.3	81.2	29.9
	設備投資	1,775	1,738	1,315	1,692	1,977	—	35.2	-5.6	65.1	11.4
	設備投資(除ソフトウェア)	973	785	750	1,291	1,577	—	-28.0	-32.3	103.8	62.0
	在庫投資	-1,553	743	-141	2,251	-2,246	—	1,289.3	-130.5	*	*
	売上高営業利益率	8.1	11.7	3.5	12.0	9.0					
	売上高経常利益率	7.9	11.9	2.7	11.5	9.0					
農 業 、 林 業	売上高	5,180	4,336	5,144	5,042	4,936	—	-13.4	14.2	-3.9	-4.7
	営業利益	-651	31	87	293	79	—	*	*	*	*
	経常利益	-495	142	139	276	89	—	28.8	89.2	90.9	*
	設備投資	752	190	178	171	229	—	-58.2	74.9	-15.3	-69.5
	設備投資(除ソフトウェア)	751	190	178	171	228	—	-58.2	75.9	-15.3	-69.6
	在庫投資	28	7	15	-175	97	—	*	*	*	241.2
	売上高営業利益率	-12.6	0.7	1.7	5.8	1.6					
	売上高経常利益率	-9.6	3.3	2.7	5.5	1.8					
漁 業	売上高	2,034	1,946	2,050	1,871	1,723	46.8	-14.2	-6.5	-17.0	-15.3
	営業利益	-24	-174	158	26	64	-131.3	*	42.6	*	*
	経常利益	19	-150	183	49	88	-82.0	*	27.3	-22.9	353.2
	設備投資	141	66	124	149	147	59.8	-33.6	67.6	268.3	4.6
	設備投資(除ソフトウェア)	140	64	123	149	139	59.0	-35.5	85.7	269.9	-0.3
	在庫投資	-12	-2	61	-10	34	*	*	39.3	*	*
	売上高営業利益率	-1.2	-8.9	7.7	1.4	3.7					
	売上高経常利益率	1.0	-7.7	8.9	2.6	5.1					
鉱 砂 業 、 利 採 取 業	売上高	6,901	8,702	7,338	8,233	7,986	16.5	33.2	6.3	19.5	15.7
	営業利益	2,169	3,016	1,525	1,730	2,568	40.2	75.2	-23.1	19.3	18.4
	経常利益	2,404	3,181	1,903	1,662	2,853	37.4	85.2	-2.2	15.8	18.7
	設備投資	490	444	441	316	445	2.4	-22.9	-35.5	-15.5	-9.1
	設備投資(除ソフトウェア)	485	441	440	310	440	2.5	-23.0	-22.1	-16.5	-9.3
	在庫投資	-16	43	6	-105	53	*	614.3	*	*	*
	売上高営業利益率	31.4	34.7	20.8	21.0	32.2					
	売上高経常利益率	34.8	36.6	25.9	20.2	35.7					
手元流動性	31.1	25.5	39.5	35.7	30.9						
自己資本比率	60.0	61.5	64.3	65.2	66.1						

(注)1.全産業には金融業、保険業は含まれていない。
2.*は前年同期の数値が負数のため算出できないものである。

5. 業種別主要項目(確報)

(単位:億円,%)

区分	項目	実 績					対前年同期増加率				
		2010年(平成22年) 1-3	4-6	7-9	10-12	2011年(平成23年) 1-3	2010年(平成22年) 1-3	4-6	7-9	10-12	2011年(平成23年) 1-3
建 設 業	売上高	297,909	206,545	221,381	226,514	277,902	-2.4	-10.2	-8.0	-4.0	-6.7
	営業利益	10,666	3,747	4,001	5,053	12,704	-16.4	*	371.6	16.5	19.1
	経常利益	10,652	4,159	3,828	5,821	12,595	-14.0	*	422.0	14.5	18.2
	設備投資	5,158	2,967	3,845	2,394	2,889	42.5	23.7	22.3	-1.8	-44.0
	設備投資(除ソフトウェア)	4,945	2,879	3,674	2,251	2,697	46.4	25.5	22.3	0.9	-45.5
	在庫投資	-40,635	-3,045	-292	9,599	-18,389	*	*	-107.6	-15.1	*
	売上高営業利益率	3.6	1.8	1.8	2.2	4.6					
売上高経常利益率	3.6	2.0	1.7	2.6	4.5						
手元流動性	13.9	18.9	18.1	17.4	15.1						
自己資本比率	32.5	30.8	30.9	30.5	31.1						
食 料 品 製 造 業	売上高	101,117	125,288	127,304	136,200	108,082	8.1	6.4	9.6	10.4	6.9
	営業利益	843	2,708	3,838	5,452	762	30.0	-28.6	-0.1	-20.5	-9.6
	経常利益	1,259	3,350	3,999	5,607	1,256	25.8	-19.7	10.6	-19.0	-0.2
	設備投資	3,140	2,618	3,898	3,030	5,534	-20.7	-11.4	28.5	-2.9	76.2
	設備投資(除ソフトウェア)	2,986	2,522	3,759	2,900	5,374	-20.3	-4.2	30.5	-0.8	80.0
	在庫投資	-2,917	661	-262	-149	-2,361	*	-7.3	-156.1	*	*
	売上高営業利益率	0.8	2.2	3.0	4.0	0.7					
売上高経常利益率	1.2	2.7	3.1	4.1	1.2						
手元流動性	8.1	7.3	7.2	6.8	8.9						
自己資本比率	40.6	41.0	40.0	39.5	40.4						
織 維 工 業	売上高	19,125	22,673	24,209	26,240	25,688	-	13.1	22.1	27.9	34.3
	営業利益	-103	647	-45	995	647	-	*	*	244.5	*
	経常利益	81	651	-389	904	661	-	1,026.5	*	98.5	720.9
	設備投資	337	265	506	578	419	-	-41.3	26.0	58.2	24.6
	設備投資(除ソフトウェア)	325	188	479	567	407	-	-55.8	32.1	61.4	25.3
	在庫投資	-490	121	-80	300	-223	-	*	*	*	*
	売上高営業利益率	-0.5	2.9	-0.2	3.8	2.5					
売上高経常利益率	0.4	2.9	-1.6	3.4	2.6						
手元流動性	15.9	17.3	15.9	14.6	15.2						
自己資本比率	37.2	37.4	35.4	34.8	35.1						
木 材 ・ 木 製 品 製 造 業	売上高	8,444	11,436	10,582	11,557	8,724	-1.6	53.2	28.9	24.9	3.3
	営業利益	44	127	515	662	225	*	*	60.0	106.1	413.4
	経常利益	83	175	508	635	233	*	714.0	26.6	68.8	179.7
	設備投資	56	134	264	370	245	-60.6	-28.1	43.0	220.5	340.3
	設備投資(除ソフトウェア)	53	132	259	365	241	-61.3	-28.3	42.0	224.7	354.9
	在庫投資	66	-112	462	155	292	108.9	*	*	*	342.7
	売上高営業利益率	0.5	1.1	4.9	5.7	2.6					
売上高経常利益率	1.0	1.5	4.8	5.5	2.7						
手元流動性	20.8	13.8	13.8	12.8	17.7						
自己資本比率	37.6	23.0	35.9	34.8	36.2						

(注)1.全産業には金融業、保険業は含まれていない。

2.*は前年同期の数値が負数のため算出できないものである。

5. 業種別主要項目(確報)

(単位:億円,%)

区分	項目	実 績					対前年同期増加率				
		2010年(平成22年) 1-3	4-6	7-9	10-12	2011年(平成23年) 1-3	2010年(平成22年) 1-3	4-6	7-9	10-12	2011年(平成23年) 1-3
パ ル プ 製 紙 業	売上高	20,076	21,910	22,241	22,718	21,226	-11.6	8.9	11.4	-2.8	5.7
	営業利益	319	886	606	1,024	640	*	36.4	-3.3	-16.5	100.4
	経常利益	258	1,049	537	965	648	*	40.5	-5.2	-19.8	150.6
	設備投資	599	631	722	594	679	-32.6	-25.1	21.2	-2.0	13.2
	設備投資(除ソフトウェア)	588	609	709	582	664	-31.9	-26.7	21.8	-0.5	13.0
	在庫投資	-166	190	-14	-131	-179	*	*	*	*	*
	売上高営業利益率	1.6	4.0	2.7	4.5	3.0					
	売上高経常利益率	1.3	4.8	2.4	4.2	3.1					
	手元流動性	11.6	9.4	9.1	9.9	11.4					
	自己資本比率	31.8	30.8	31.4	31.4	32.4					
印 刷 ・ 同 関 連 業	売上高	25,533	27,155	24,457	26,690	25,801	-7.6	7.0	-5.3	-4.5	1.0
	営業利益	658	257	124	873	537	3,299.6	-41.0	-27.0	7.3	-18.4
	経常利益	840	499	229	991	533	1,792.7	-23.8	11.1	-11.5	-36.6
	設備投資	856	596	815	622	916	-9.2	-24.4	1.0	15.1	7.1
	設備投資(除ソフトウェア)	775	570	780	583	859	-10.1	-24.4	3.4	18.9	10.8
	在庫投資	-315	57	70	-46	19	*	*	51.9	*	*
	売上高営業利益率	2.6	0.9	0.5	3.3	2.1					
	売上高経常利益率	3.3	1.8	0.9	3.7	2.1					
	手元流動性	20.0	15.0	16.3	15.0	16.0					
	自己資本比率	44.9	38.1	40.9	40.4	39.1					
化 学 工 業	売上高	102,317	99,740	102,713	111,332	104,185	18.6	4.6	1.3	4.1	1.8
	営業利益	6,079	9,321	8,055	9,858	5,827	*	47.1	17.1	9.5	-4.1
	経常利益	6,771	10,247	7,950	10,462	6,704	*	37.1	17.4	13.5	-1.0
	設備投資	4,417	3,791	4,017	3,864	5,562	-28.4	-1.0	-2.3	-5.7	25.9
	設備投資(除ソフトウェア)	4,133	3,520	3,750	3,702	5,204	-27.4	-0.1	-1.6	1.0	25.9
	在庫投資	-61	419	889	827	598	*	*	*	19.9	*
	売上高営業利益率	5.9	9.3	7.8	8.9	5.6					
	売上高経常利益率	6.6	10.3	7.7	9.4	6.4					
	手元流動性	14.3	13.8	14.0	12.8	14.2					
	自己資本比率	54.5	55.5	56.9	54.8	54.3					
石 油 製 品 製 ・ 石 炭 製 業 品	売上高	48,111	38,723	41,962	41,641	46,548	50.8	18.5	12.7	-5.5	-3.2
	営業利益	558	525	370	895	3,805	*	47.7	126.4	*	581.8
	経常利益	1,059	843	362	775	3,748	*	122.6	162.2	*	253.9
	設備投資	705	554	458	397	244	23.5	-30.3	-41.0	-57.8	-65.4
	設備投資(除ソフトウェア)	643	544	448	387	235	17.9	-30.0	-41.6	-57.3	-63.4
	在庫投資	-727	-528	-162	2,535	4,299	*	-129.6	-120.0	243.5	*
	売上高営業利益率	1.2	1.4	0.9	2.1	8.2					
	売上高経常利益率	2.2	2.2	0.9	1.9	8.1					
	手元流動性	2.1	2.3	1.7	2.0	1.9					
	自己資本比率	21.1	22.9	22.0	21.8	23.7					

(注)1.全産業には金融業、保険業は含まれていない。

2.*は前年同期の数値が負数のため算出できないものである。

5. 業種別主要項目(確報)

(単位:億円,%)

区分	項目	実 績					対前年同期増加率				
		2010年(平成22年) 1-3	4-6	7-9	10-12	2011年(平成23年) 1-3	2010年(平成22年) 1-3	4-6	7-9	10-12	2011年(平成23年) 1-3
窯業・ 製土石 製品	売上高	24,643	20,132	21,396	24,899	23,458	9.2	-5.5	-4.2	-5.7	-4.8
	営業利益	1,546	515	774	1,843	1,374	*	*	109.7	24.8	-11.1
	経常利益	1,575	656	836	1,815	1,445	*	*	128.2	12.7	-8.3
	設備投資	950	1,009	962	893	959	-34.2	-45.0	-17.0	-24.0	0.9
	設備投資(除ソフトウェア)	925	990	937	857	925	-34.4	-45.5	-16.5	-25.2	0.0
	在庫投資	-690	275	89	402	-210	*	*	*	*	*
	売上高営業利益率	6.3	2.6	3.6	7.4	5.9					
	売上高経常利益率	6.4	3.3	3.9	7.3	6.2					
	元流動性	15.8	18.4	17.2	16.3	16.5					
	自己資本比率	41.7	42.5	42.0	41.2	41.6					
鉄 鋼 業	売上高	43,299	45,205	46,989	46,808	45,953	21.3	34.6	16.1	12.7	6.1
	営業利益	1,933	1,951	1,697	1,229	715	*	*	*	-5.8	-63.0
	経常利益	1,967	2,071	1,231	1,221	894	*	*	*	17.8	-54.5
	設備投資	2,890	2,417	3,128	3,372	3,783	-15.9	-2.9	8.8	50.6	30.9
	設備投資(除ソフトウェア)	2,798	2,363	3,060	3,300	3,730	-16.0	-2.8	9.6	50.3	33.3
	在庫投資	-1,222	1,946	1,146	1,298	-842	*	*	*	*	*
	売上高営業利益率	4.5	4.3	3.6	2.6	1.6					
	売上高経常利益率	4.5	4.6	2.6	2.6	1.9					
	元流動性	7.0	7.0	6.4	6.2	6.3					
	自己資本比率	36.8	37.0	36.9	36.6	36.8					
非鉄 金 属 製 造 業	売上高	28,745	28,391	28,293	28,906	29,872	54.6	37.3	14.6	5.8	3.9
	営業利益	561	1,093	839	822	578	*	*	297.9	22.0	3.2
	経常利益	801	1,506	918	1,065	829	*	*	851.8	42.1	3.6
	設備投資	975	908	976	861	1,265	-40.0	3.5	-8.7	-1.5	29.7
	設備投資(除ソフトウェア)	934	887	930	835	1,211	-40.4	5.7	-10.1	-1.1	29.7
	在庫投資	-72	671	-169	1,059	-68	*	*	-139.2	70.8	*
	売上高営業利益率	1.9	3.9	3.0	2.8	1.9					
	売上高経常利益率	2.8	5.3	3.2	3.7	2.8					
	元流動性	6.9	6.8	9.0	10.6	10.1					
	自己資本比率	33.0	32.3	35.1	34.8	34.7					
金 属 製 品 製 造 業	売上高	40,662	38,986	40,291	45,866	45,238	5.2	19.5	7.1	13.8	11.3
	営業利益	1,480	1,374	1,645	1,656	1,583	*	*	*	16.6	7.0
	経常利益	1,896	1,706	1,910	1,903	1,915	*	*	1,814.6	10.1	1.0
	設備投資	1,076	812	1,131	1,140	1,121	-33.7	-25.5	22.5	10.9	4.3
	設備投資(除ソフトウェア)	1,023	752	1,090	1,105	1,052	-35.1	-29.5	25.7	9.7	2.9
	在庫投資	-1,655	1,177	-212	296	-366	*	*	*	*	*
	売上高営業利益率	3.6	3.5	4.1	3.6	3.5					
	売上高経常利益率	4.7	4.4	4.7	4.1	4.2					
	元流動性	20.3	19.9	17.4	18.6	22.8					
	自己資本比率	43.4	46.3	45.3	46.3	49.5					

(注)1.全産業には金融業、保険業は含まれていない。

2.*は前年同期の数値が負数のため算出できないものである。

5. 業種別主要項目(確報)

(単位:億円,%)

区分	項目	実 績					対前年同期増加率				
		2010年(平成22年) 1-3	4-6	7-9	10-12	2011年(平成23年) 1-3	2010年(平成22年) 1-3	4-6	7-9	10-12	2011年(平成23年) 1-3
は ん 用 製 機 械 器 具	売上高	15,266	12,279	13,103	13,820	15,133	—	0.6	4.4	10.9	-0.9
	営業利益	846	244	-32	525	872	—	118.6	*	3,502.3	3.1
	経常利益	985	341	59	527	972	—	1.6	*	152.7	-1.3
	設備投資	510	263	288	262	355	—	-28.0	-44.6	-60.9	-30.4
	設備投資(除ソフトウェア)	461	238	253	245	264	—	-29.8	-48.8	-61.8	-42.7
	在庫投資	-1,284	169	133	448	-627	—	*	*	6,067.8	*
	売上高営業利益率	5.5	2.0	-0.2	3.8	5.8					
	売上高経常利益率	6.5	2.8	0.5	3.8	6.4					
	手元流動性	22.0	24.5	22.0	21.7	19.5					
	自己資本比率	48.7	42.4	44.1	43.0	43.1					
生 産 用 製 機 械 器 具	売上高	53,009	49,975	57,253	56,192	61,301	-32.9	41.5	33.3	28.4	15.6
	営業利益	1,718	2,395	2,776	2,443	3,270	*	*	*	*	90.4
	経常利益	1,651	2,393	2,861	2,223	3,640	*	*	*	*	120.4
	設備投資	1,490	1,318	1,383	1,426	1,683	-64.4	-9.3	-1.4	7.7	12.9
	設備投資(除ソフトウェア)	1,316	1,185	1,276	1,326	1,511	-65.6	-13.9	2.1	6.3	14.8
	在庫投資	-3,808	1,857	-1,559	706	-2,316	*	107.3	*	*	*
	売上高営業利益率	3.2	4.8	4.8	4.3	5.3					
	売上高経常利益率	3.1	4.8	5.0	4.0	5.9					
	手元流動性	16.1	18.8	17.4	17.1	15.5					
	自己資本比率	41.4	43.3	42.3	42.4	42.6					
業 務 用 製 機 械 器 具	売上高	39,734	34,788	37,504	38,264	39,419	84.4	15.1	0.9	4.5	-0.8
	営業利益	2,448	1,824	2,121	1,523	2,333	*	1,231.0	129.5	-7.6	-4.7
	経常利益	2,730	2,348	2,553	1,791	2,961	*	21.6	113.4	-18.1	8.5
	設備投資	1,575	1,019	1,273	1,213	1,711	7.5	-31.6	-19.4	0.6	8.6
	設備投資(除ソフトウェア)	1,301	831	1,052	966	1,419	0.7	-38.6	-22.2	-1.7	9.0
	在庫投資	-1,321	562	-116	-41	-890	*	*	*	-152.5	*
	売上高営業利益率	6.2	5.2	5.7	4.0	5.9					
	売上高経常利益率	6.9	6.8	6.8	4.7	7.5					
	手元流動性	11.8	14.9	14.7	15.0	14.9					
	自己資本比率	50.7	52.3	51.9	51.3	50.2					
電 気 機 械 器 具 製 造 業	売上高	83,990	78,476	87,080	86,700	89,324	4.7	22.9	17.2	11.5	6.4
	営業利益	3,342	2,458	2,902	3,311	3,170	*	*	*	103.0	-5.2
	経常利益	3,763	3,993	3,388	4,229	4,213	*	*	*	68.6	12.0
	設備投資	2,541	3,146	2,828	2,790	3,297	-31.3	-4.3	-3.2	40.5	29.7
	設備投資(除ソフトウェア)	2,136	2,645	2,426	2,371	2,779	-31.2	-8.0	-5.1	43.4	30.1
	在庫投資	-3,499	3,640	205	824	-1,778	*	332.5	*	-30.7	*
	売上高営業利益率	4.0	3.1	3.3	3.8	3.5					
	売上高経常利益率	4.5	5.1	3.9	4.9	4.7					
	手元流動性	11.7	12.9	11.3	11.6	11.4					
	自己資本比率	42.7	42.8	42.0	43.0	42.8					

(注)1.全産業には金融業、保険業は含まれていない。

2.*は前年同期の数値が負数のため算出できないものである。

5. 業種別主要項目(確報)

(単位:億円,%)

区分	項目	実 績					対前年同期増加率				
		2010年(平成22年) 1-3	4-6	7-9	10-12	2011年(平成23年) 1-3	2010年(平成22年) 1-3	4-6	7-9	10-12	2011年(平成23年) 1-3
情報通信 製造 機械器具 業	売上高	102,919	100,731	99,828	99,943	99,028	39.1	21.4	1.3	0.1	-3.8
	営業利益	2,108	2,142	2,687	1,871	2,121	*	*	*	57.4	0.6
	経常利益	2,141	2,949	2,967	1,769	3,353	*	*	*	55.4	56.6
	設備投資	3,361	3,197	4,015	4,056	5,084	-26.6	27.6	34.1	53.1	51.2
	設備投資(除ソフトウェア)	2,786	2,823	3,363	3,591	4,416	-29.7	36.0	36.1	60.8	58.5
	在庫投資	-3,234	2,477	1,088	1,843	-2,542	*	*	362.8	132.2	*
	売上高営業利益率	2.0	2.1	2.7	1.9	2.1					
	売上高経常利益率	2.1	2.9	3.0	1.8	3.4					
	元流動性	8.3	10.7	8.4	8.4	8.7					
	自己資本比率	24.9	42.1	41.2	40.8	40.4					
自動車・ 製造 附属 業	売上高	146,700	144,630	156,453	150,466	139,210	62.1	47.8	29.8	5.9	-5.1
	営業利益	3,083	3,785	1,872	1,909	-1,062	*	*	*	-30.0	-134.5
	経常利益	9,356	7,453	4,333	3,787	1,818	*	*	*	5.2	-80.6
	設備投資	4,090	2,946	3,977	3,564	4,858	-50.4	-14.6	37.8	12.6	18.8
	設備投資(除ソフトウェア)	3,855	2,799	3,835	3,420	4,643	-51.8	-13.8	37.6	12.0	20.5
	在庫投資	-1,670	1,552	-423	2,004	-1,805	*	2,099.4	*	*	*
	売上高営業利益率	2.1	2.6	1.2	1.3	-0.8					
	売上高経常利益率	6.4	5.2	2.8	2.5	1.3					
	元流動性	11.5	13.2	12.5	12.6	13.5					
	自己資本比率	47.6	47.6	47.8	48.4	49.2					
その他 機械器具 製造 業	売上高	17,178	13,511	15,373	16,876	18,342	-17.0	0.0	-7.1	-6.5	6.8
	営業利益	863	393	887	1,247	1,024	7.8	2.9	41.1	335.0	18.7
	経常利益	1,034	754	817	1,318	876	16.2	21.6	8.5	206.6	-15.3
	設備投資	485	330	523	502	540	-61.3	-22.1	21.8	55.4	11.5
	設備投資(除ソフトウェア)	459	322	464	479	505	-62.2	-21.4	11.2	52.4	10.0
	在庫投資	-2,113	907	67	435	-786	*	1,078.7	*	*	*
	売上高営業利益率	5.0	2.9	5.8	7.4	5.6					
	売上高経常利益率	6.0	5.6	5.3	7.8	4.8					
	元流動性	16.8	22.3	18.7	17.4	15.8					
	自己資本比率	30.7	30.6	29.4	30.2	29.9					
その他 の 製造 業	売上高	80,920	127,567	86,180	80,406	82,078	11.2	97.4	17.8	4.2	1.4
	営業利益	5,138	3,822	3,735	3,669	1,276	2,577.4	644.8	11.5	0.0	-75.2
	経常利益	5,769	2,782	3,966	4,034	1,799	514.3	92.7	17.0	-8.2	-68.8
	設備投資	2,596	1,966	2,545	2,461	2,195	-7.4	-5.6	14.5	30.4	-15.4
	設備投資(除ソフトウェア)	2,417	1,895	2,477	2,392	2,109	-8.7	-4.6	17.6	32.7	-12.7
	在庫投資	-1,310	1,069	412	-268	-498	*	*	*	*	*
	売上高営業利益率	6.3	3.0	4.3	4.6	1.6					
	売上高経常利益率	7.1	2.2	4.6	5.0	2.2					
	元流動性	16.4	10.6	15.7	16.3	16.3					
	自己資本比率	44.2	42.2	43.8	42.8	45.1					

(注)1.全産業には金融業、保険業は含まれていない。

2.*は前年同期の数値が負数のため算出できないものである。

5. 業種別主要項目(確報)

(単位:億円,%)

区分	項目	実 績					対前年同期増加率				
		2010年(平成22年) 1-3	4-6	7-9	10-12	2011年(平成23年) 1-3	2010年(平成22年) 1-3	4-6	7-9	10-12	2011年(平成23年) 1-3
電 気 業	売上高	44,283	39,937	47,883	41,397	45,880	-12.7	-1.0	12.1	6.2	3.6
	営業利益	426	2,815	5,877	3,080	862	-91.5	-34.9	29.7	160.4	102.6
	経常利益	-448	2,155	5,059	2,337	18	-112.2	-41.2	37.4	439.7	*
	設備投資	7,522	5,886	5,981	7,111	8,822	-2.6	17.1	7.8	-9.7	17.3
	設備投資(除ソフトウェア)	7,494	5,869	5,971	7,090	8,782	-2.5	16.8	7.7	-9.8	17.2
	在庫投資	-81	383	-534	422	-47	*	*	*	1,457.2	*
	売上高営業利益率	1.0	7.0	12.3	7.4	1.9					
売上高経常利益率	-1.0	5.4	10.6	5.6	0.0						
手元流動性	3.6	3.6	3.0	5.0	10.2						
自己資本比率	22.6	21.9	22.4	23.2	19.1						
ガ ス ・ 水 熱 道 給 業	売上高	11,606	9,718	9,079	9,772	12,273	-14.2	4.5	16.5	13.2	5.7
	営業利益	811	919	59	274	1,101	-59.8	-41.0	*	*	35.8
	経常利益	808	1,016	52	288	1,121	-57.5	-36.4	*	*	38.7
	設備投資	1,324	655	789	1,043	1,147	2.1	-21.4	-13.2	14.3	-13.4
	設備投資(除ソフトウェア)	1,241	623	742	955	1,064	1.2	-19.6	-15.9	9.5	-14.3
	在庫投資	-161	180	-77	211	-287	*	*	*	190.4	*
	売上高営業利益率	7.0	9.5	0.7	2.8	9.0					
売上高経常利益率	7.0	10.5	0.6	2.9	9.1						
手元流動性	5.7	6.4	5.4	5.3	5.2						
自己資本比率	43.5	44.6	44.6	44.2	45.1						
情 報 通 信 業	売上高	146,127	131,383	142,457	144,309	163,918	-1.3	-7.9	2.4	3.6	12.2
	営業利益	10,678	9,222	8,044	9,975	11,440	20.8	-23.7	-5.5	0.8	7.1
	経常利益	10,053	10,425	8,040	9,918	11,506	11.9	-17.6	-4.8	2.2	14.5
	設備投資	13,060	7,565	9,431	10,436	14,265	-6.1	-20.9	-4.4	4.8	9.2
	設備投資(除ソフトウェア)	9,827	5,799	6,969	8,174	11,367	-11.7	-20.1	-10.2	7.7	15.7
	在庫投資	-3,843	1,856	424	1,681	-2,619	*	-26.8	-35.4	80.2	*
	売上高営業利益率	7.3	7.0	5.6	6.9	7.0					
売上高経常利益率	6.9	7.9	5.6	6.9	7.0						
手元流動性	13.8	16.6	15.3	15.8	15.5						
自己資本比率	48.7	53.5	53.6	52.9	53.5						
陸 運 業	売上高	84,351	84,095	86,816	90,263	83,951	11.4	4.6	2.6	3.5	-0.5
	営業利益	2,023	5,817	5,640	6,296	917	44.6	5.1	17.3	32.8	-54.7
	経常利益	1,504	5,645	3,807	5,845	-9	264.2	1.6	1.9	42.0	-100.6
	設備投資	11,446	4,916	6,237	5,761	11,270	-0.7	26.7	7.0	1.6	-1.5
	設備投資(除ソフトウェア)	11,154	4,730	6,144	5,646	11,034	-0.9	24.8	7.7	2.3	-1.1
	在庫投資	-423	103	-436	284	-168	*	-53.5	*	806.0	*
	売上高営業利益率	2.4	6.9	6.5	7.0	1.1					
売上高経常利益率	1.8	6.7	4.4	6.5	0.0						
手元流動性	10.8	10.0	9.2	9.4	10.3						
自己資本比率	27.9	26.5	26.6	27.2	27.2						

(注)1.全産業には金融業、保険業は含まれていない。
2.*は前年同期の数値が負数のため算出できないものである。

5. 業種別主要項目(確報)

(単位:億円,%)

区分	項目	実 績					対前年同期増加率				
		2010年(平成22年) 1-3	4-6	7-9	10-12	2011年(平成23年) 1-3	2010年(平成22年) 1-3	4-6	7-9	10-12	2011年(平成23年) 1-3
水 運 業	売上高	17,321	18,280	18,600	17,487	16,785	5.0	19.1	10.9	1.4	-3.1
	営業利益	373	1,111	1,005	758	81	*	*	*	311.0	-78.4
	経常利益	587	1,219	988	745	305	205.6	*	2,668.2	123.5	-48.1
	設備投資	641	632	1,179	246	940	-1.3	-30.3	85.0	-79.4	46.7
	設備投資(除ソフトウェア)	610	621	1,162	232	915	-0.6	-30.8	86.2	-80.0	50.0
	在庫投資	4	44	-56	111	249	*	-72.0	-146.3	120.4	6,186.9
	売上高営業利益率	2.2	6.1	5.4	4.3	0.5					
	売上高経常利益率	3.4	6.7	5.3	4.3	1.8					
	手元流動性	12.4	11.6	12.0	10.8	10.7					
	自己資本比率	33.7	34.3	34.3	35.7	34.0					
そ の 他 の 運 輸 業	売上高	41,810	36,353	37,249	40,377	37,802	10.7	-2.4	-6.9	-8.3	-9.6
	営業利益	1,186	1,272	2,136	1,917	974	*	*	134.1	97.4	-17.9
	経常利益	1,092	1,299	1,974	1,834	865	*	*	129.6	98.0	-20.8
	設備投資	2,213	1,199	1,750	1,861	2,077	-27.8	-58.7	-32.4	21.4	-6.2
	設備投資(除ソフトウェア)	1,870	1,118	1,608	1,723	1,848	-30.5	-59.2	-32.8	29.3	-1.2
	在庫投資	-2,829	1,471	-23	-2,085	953	-322.1	7.3	-101.8	-219.0	*
	売上高営業利益率	2.8	3.5	5.7	4.7	2.6					
	売上高経常利益率	2.6	3.6	5.3	4.5	2.3					
	手元流動性	14.1	15.4	15.1	14.9	15.3					
	自己資本比率	34.4	32.8	33.7	34.7	32.7					
卸 売 業	売上高	896,260	1,140,297	887,582	948,588	887,308	16.7	42.5	7.3	4.9	-1.0
	営業利益	6,941	9,889	11,356	13,753	16,202	61.9	111.9	20.0	28.0	133.4
	経常利益	11,300	14,462	13,600	15,364	22,277	14.1	54.9	17.8	8.9	97.1
	設備投資	5,347	3,696	4,845	4,635	4,698	6.4	-22.1	14.4	4.1	-12.1
	設備投資(除ソフトウェア)	4,659	3,249	3,934	3,988	3,930	8.3	-17.8	8.5	3.3	-15.7
	在庫投資	-10,335	415	6,276	10,059	-4,039	*	*	191.3	512.2	*
	売上高営業利益率	0.8	0.9	1.3	1.4	1.8					
	売上高経常利益率	1.3	1.3	1.5	1.6	2.5					
	手元流動性	8.4	6.7	9.0	8.7	9.6					
	自己資本比率	27.8	30.1	30.0	28.4	29.8					
小 売 業	売上高	415,210	394,215	406,838	388,733	400,400	16.9	14.6	7.2	-1.9	-3.6
	営業利益	7,834	7,965	7,728	8,935	10,647	45.6	9.1	64.3	21.0	35.9
	経常利益	8,744	9,203	8,264	9,219	11,544	40.7	14.0	44.7	10.3	32.0
	設備投資	8,110	7,300	8,475	6,997	8,281	0.1	3.7	4.6	-10.7	2.1
	設備投資(除ソフトウェア)	7,392	6,911	8,146	6,608	6,778	-2.7	2.0	7.5	-10.5	-8.3
	在庫投資	-9,849	941	-840	4,908	-8,487	*	-58.9	*	-53.9	*
	売上高営業利益率	1.9	2.0	1.9	2.3	2.7					
	売上高経常利益率	2.1	2.3	2.0	2.4	2.9					
	手元流動性	7.7	7.6	7.2	7.7	8.8					
	自己資本比率	33.1	32.3	33.1	33.2	32.7					

(注)1.全産業には金融業、保険業は含まれていない。

2.*は前年同期の数値が負数のため算出できないものである。

5. 業種別主要項目(確報)

(単位:億円,%)

区分	項目	実 績					対前年同期増加率				
		2010年(平成22年) 1-3	4-6	7-9	10-12	2011年(平成23年) 1-3	2010年(平成22年) 1-3	4-6	7-9	10-12	2011年(平成23年) 1-3
不動産業	売上高	79,418	79,929	74,523	74,187	89,990	-13.7	20.6	11.2	-1.0	13.3
	営業利益	8,445	11,045	7,633	8,585	10,337	9.3	15.8	-21.0	3.3	22.4
	経常利益	6,699	9,396	5,022	5,497	7,327	35.3	20.1	-31.0	28.4	9.4
	設備投資	7,986	6,434	4,628	3,769	4,773	23.8	47.5	-13.9	-5.8	-40.2
	設備投資(除ソフトウェア)	7,865	6,373	4,564	3,732	4,696	24.2	50.2	-13.9	-3.9	-40.3
	在庫投資	-11,372	531	-1,430	-1,391	-3,168	*	*	*	*	*
	売上高営業利益率	10.6	13.8	10.2	11.6	11.5					
	売上高経常利益率	8.4	11.8	6.7	7.4	8.1					
リース業	売上高	27,458	23,872	23,912	23,640	24,287	4.8	-13.1	-10.0	-16.2	-11.5
	営業利益	1,067	1,644	1,454	1,454	1,590	3.5	77.3	33.5	-17.9	49.1
	経常利益	966	1,688	1,441	1,412	1,561	-34.4	21.7	42.1	-15.2	61.6
	設備投資	3,025	2,603	2,550	2,843	2,939	-25.4	-4.2	5.4	31.7	-2.8
	設備投資(除ソフトウェア)	2,870	2,473	2,456	2,697	2,788	-17.1	-4.3	6.2	30.7	-2.8
	在庫投資	-44	-72	-197	-34	22	*	-632.0	-254.3	*	*
	売上高営業利益率	3.9	6.9	6.1	6.2	6.5					
	売上高経常利益率	3.5	7.1	6.0	6.0	6.4					
その他の物品賃貸業	売上高	4,318	4,490	5,100	4,814	4,663	-18.5	3.4	22.9	4.0	8.0
	営業利益	141	194	300	218	137	131.9	104.6	98.1	29.1	-3.3
	経常利益	152	189	306	208	128	541.4	84.5	154.1	30.5	-15.6
	設備投資	869	1,235	1,139	891	1,221	-30.6	98.2	43.9	37.8	40.5
	設備投資(除ソフトウェア)	857	1,216	1,116	881	1,213	-29.1	100.7	42.7	38.2	41.6
	在庫投資	-19	16	11	48	3	*	-90.9	88.1	105.2	*
	売上高営業利益率	3.3	4.3	5.9	4.5	2.9					
	売上高経常利益率	3.5	4.2	6.0	4.3	2.7					
宿泊業	売上高	19,758	15,824	18,100	19,261	17,474	-3.1	-15.8	-5.1	-11.3	-11.6
	営業利益	-53	152	405	972	-388	*	*	30.7	-12.7	*
	経常利益	-140	-66	96	663	-712	*	*	-50.9	-36.5	*
	設備投資	467	363	512	1,216	740	14.3	-53.9	-28.2	75.6	58.7
	設備投資(除ソフトウェア)	452	340	487	1,208	720	14.1	-56.1	-25.1	76.2	59.1
	在庫投資	-176	-13	-12	144	-129	*	*	-472.6	-10.8	*
	売上高営業利益率	-0.3	1.0	2.2	5.0	-2.2					
	売上高経常利益率	-0.7	-0.4	0.5	3.4	-4.1					
売上高経常利益率	10.5	10.7	6.4	6.7	9.1						
自己資本比率	22.3	12.7	11.2	12.1	7.9						

(注)1.全産業には金融業、保険業は含まれていない。

2.*は前年同期の数値が負数のため算出できないものである。

5. 業種別主要項目(確報)

(単位:億円,%)

区分	項目	実 績					対前年同期増加率				
		2010年(平成22年) 1-3	4-6	7-9	10-12	2011年(平成23年) 1-3	2010年(平成22年) 1-3	4-6	7-9	10-12	2011年(平成23年) 1-3
飲食 サービス 業	売上高	44,893	45,186	46,917	52,525	49,793	68.1	19.4	5.7	10.7	10.9
	営業利益	1,618	1,444	1,977	1,813	-73	443.8	-2.2	6.2	0.7	-104.5
	経常利益	1,619	1,696	1,998	2,849	-92	*	23.3	6.8	52.4	-105.7
	設備投資	1,006	1,272	1,376	1,311	1,178	21.3	-15.1	-6.0	25.8	17.1
	設備投資(除ソフトウェア)	964	1,247	1,336	1,279	1,087	20.1	-11.7	-7.4	28.5	12.7
	在庫投資	-384	-20	-52	265	-350	*	*	*	-8.3	*
	売上高営業利益率	3.6	3.2	4.2	3.5	-0.1					
	売上高経常利益率	3.6	3.8	4.3	5.4	-0.2					
	元流動性	12.5	10.7	12.1	9.8	12.0					
	自己資本比率	31.3	28.5	31.7	27.3	29.6					
生活 関連 サービス 業	売上高	25,130	30,250	29,925	31,137	28,491	-7.5	18.9	-3.2	12.4	13.4
	営業利益	909	1,504	420	2,114	847	410.0	460.6	4,280.6	0.1	-6.9
	経常利益	861	1,451	386	2,164	916	364.7	199.4	14,972.3	21.5	6.4
	設備投資	562	705	1,446	1,991	637	5.0	183.7	293.5	3.9	13.3
	設備投資(除ソフトウェア)	452	638	1,413	1,896	550	0.8	215.2	327.0	1.3	21.7
	在庫投資	-101	28	7	-53	19	*	-65.3	*	*	*
	売上高営業利益率	3.6	5.0	1.4	6.8	3.0					
	売上高経常利益率	3.4	4.8	1.3	7.0	3.2					
	元流動性	15.8	12.0	13.0	11.7	17.0					
	自己資本比率	29.9	26.2	16.1	26.8	26.7					
娯 楽 業	売上高	58,123	72,144	67,478	90,712	61,384	-42.6	9.0	10.8	48.1	5.6
	営業利益	-827	3,732	2,652	2,014	1,598	-179.4	-23.2	-21.5	*	*
	経常利益	-938	3,797	2,695	2,271	1,479	-205.0	-20.5	-18.5	*	*
	設備投資	3,887	2,839	3,161	3,288	2,734	10.4	54.5	18.5	-9.8	-29.7
	設備投資(除ソフトウェア)	3,851	2,821	3,132	3,194	2,667	10.7	55.5	18.9	-9.7	-30.8
	在庫投資	-157	49	136	222	-196	*	27.3	416.4	559.1	*
	売上高営業利益率	-1.4	5.2	3.9	2.2	2.6					
	売上高経常利益率	-1.6	5.3	4.0	2.5	2.4					
	元流動性	16.6	12.0	13.2	11.3	16.0					
	自己資本比率	33.4	40.2	34.9	32.7	34.3					
広 告 業	売上高	42,349	30,515	33,772	33,231	30,357	-56.5	-14.4	-10.1	-16.7	-28.3
	営業利益	1,190	288	798	1,664	830	-59.4	*	209.4	54.8	-30.2
	経常利益	1,406	387	848	1,757	909	-50.9	*	197.1	52.6	-35.4
	設備投資	385	185	114	192	175	-76.5	16.7	-56.3	-0.8	-54.5
	設備投資(除ソフトウェア)	226	71	66	139	101	-82.5	-40.9	-63.8	-3.7	-55.3
	在庫投資	-929	182	-127	270	-327	*	11.9	-722.4	8.0	*
	売上高営業利益率	2.8	0.9	2.4	5.0	2.7					
	売上高経常利益率	3.3	1.3	2.5	5.3	3.0					
	元流動性	9.6	11.1	10.5	11.9	11.2					
	自己資本比率	41.9	47.3	47.3	48.8	47.9					

(注)1.全産業には金融業、保険業は含まれていない。

2.*は前年同期の数値が負数のため算出できないものである。

5. 業種別主要項目(確報)

(単位:億円,%)

区分	項目	実 績					対前年同期増加率				
		2010年(平成22年) 1-3	4-6	7-9	10-12	2011年(平成23年) 1-3	2010年(平成22年) 1-3	4-6	7-9	10-12	2011年(平成23年) 1-3
純粋持株会社	売上高	5,615	10,511	5,273	12,772	8,662	—	39.8	61.8	130.0	54.3
	営業利益	2,562	7,764	1,808	6,376	2,798	—	55.7	239.0	130.6	9.2
	経常利益	2,220	7,738	1,777	6,350	2,838	—	55.0	984.9	153.1	27.9
	設備投資	370	264	249	452	594	—	-31.1	-20.1	72.5	60.4
	設備投資(除ソフトウェア)	227	166	129	362	410	—	-45.1	-22.6	190.3	80.5
	在庫投資	-42	28	-10	1,222	-258	—	*	*	*	*
	売上高営業利益率	45.6	73.9	34.3	49.9	32.3					
	売上高経常利益率	39.5	73.6	33.7	49.7	32.8					
	手元流動性	133.4	77.3	171.4	76.7	96.7					
自己資本比率	64.6	65.4	64.7	64.4	63.6						
専門・他の技術サービス業	売上高	39,126	49,038	41,494	45,189	60,922	—	44.0	14.5	19.1	55.7
	営業利益	3,277	2,459	212	2,921	5,330	—	126.1	*	33.9	62.6
	経常利益	3,282	2,607	-471	2,418	5,229	—	117.7	*	12.6	59.3
	設備投資	1,020	1,290	952	1,048	1,208	—	73.1	16.1	84.0	18.5
	設備投資(除ソフトウェア)	520	548	556	790	1,065	—	-17.9	-26.8	116.6	104.9
	在庫投資	-581	532	-4	759	-1,661	—	33.5	-100.7	*	*
	売上高営業利益率	8.4	5.0	0.5	6.5	8.7					
	売上高経常利益率	8.4	5.3	-1.1	5.4	8.6					
	手元流動性	21.1	15.0	18.6	16.5	13.1					
自己資本比率	38.7	25.7	26.1	24.4	23.5						
教育、学習支援業	売上高	7,163	7,911	7,939	8,320	5,806	17.4	-27.6	-26.8	-24.9	-18.9
	営業利益	446	764	900	688	42	0.8	61.2	-5.3	-27.0	-90.5
	経常利益	453	614	1,082	692	36	2.9	4.1	8.8	-31.4	-92.1
	設備投資	228	267	336	182	228	42.2	24.2	14.3	8.3	-0.2
	設備投資(除ソフトウェア)	160	233	268	117	140	61.9	32.3	38.2	-1.2	-12.2
	在庫投資	59	-39	-7	18	30	161.6	*	-563.1	*	-49.1
	売上高営業利益率	6.2	9.7	11.3	8.3	0.7					
	売上高経常利益率	6.3	7.8	13.6	8.3	0.6					
	手元流動性	20.5	19.0	17.6	19.7	20.6					
自己資本比率	51.4	33.1	36.5	26.1	22.1						
医療、福祉業	売上高	10,624	12,814	12,638	14,560	7,910	66.1	38.9	37.2	59.1	-25.6
	営業利益	582	101	587	957	389	153.5	-78.4	25.7	156.3	-33.1
	経常利益	646	230	642	1,034	486	244.2	-45.9	43.6	175.9	-24.8
	設備投資	303	1,182	525	357	332	0.7	311.5	-5.1	-27.6	9.7
	設備投資(除ソフトウェア)	280	1,151	507	342	308	0.7	323.7	-6.2	-28.8	10.1
	在庫投資	-39	28	-4	45	38	*	-17.1	-137.6	67.6	*
	売上高営業利益率	5.5	0.8	4.6	6.6	4.9					
	売上高経常利益率	6.1	1.8	5.1	7.1	6.1					
	手元流動性	12.6	14.3	12.4	10.5	17.6					
自己資本比率	31.1	28.9	29.7	28.7	28.4						

(注)1.全産業には金融業、保険業は含まれていない。

2.*は前年同期の数値が負数のため算出できないものである。

5. 業種別主要項目(確報)

(単位:億円,%)

区分	項目	実 績					対前年同期増加率				
		2010年(平成22年) 1-3	4-6	7-9	10-12	2011年(平成23年) 1-3	2010年(平成22年) 1-3	4-6	7-9	10-12	2011年(平成23年) 1-3
職 業 働 者 紹 介 遣 業	売上高	13,890	12,367	12,672	13,348	13,511	—	8.5	-5.5	-2.6	-2.7
	営業利益	419	579	478	537	405	—	*	*	90.9	-3.5
	経常利益	436	595	456	552	462	—	*	921.0	92.6	6.0
	設備投資	79	48	115	38	77	—	6.2	-24.1	-36.7	-2.5
	設備投資(除ソフトウェア)	71	42	62	32	51	—	6.7	-58.5	-16.5	-28.5
	在庫投資	-10	31	-79	6	21	—	*	-217.7	*	*
	売上高営業利益率	3.0	4.7	3.8	4.0	3.0					
	売上高経常利益率	3.1	4.8	3.6	4.1	3.4					
	手元流動性	11.7	13.0	11.7	11.7	13.5					
	自己資本比率	29.7	38.9	38.0	33.8	37.3					
そ の 他 の サ ー ビ ス	売上高	92,685	66,871	77,382	77,636	78,119	18.3	-15.5	-6.9	-6.9	-15.7
	営業利益	4,477	3,377	3,970	4,544	2,973	-54.1	319.2	-14.3	17.9	-33.6
	経常利益	4,665	3,899	4,345	4,867	3,103	-57.8	125.8	-7.0	21.9	-33.5
	設備投資	2,389	1,527	1,463	1,718	2,226	-24.9	-4.0	-33.4	-27.3	-6.8
	設備投資(除ソフトウェア)	1,675	1,308	1,225	1,426	1,853	-41.1	-1.3	-32.3	-26.6	10.6
	在庫投資	-1,371	1,208	-466	1,102	-1,200	*	315.8	*	1,040.4	*
	売上高営業利益率	4.8	5.0	5.1	5.9	3.8					
	売上高経常利益率	5.0	5.8	5.6	6.3	4.0					
	手元流動性	25.9	22.3	20.6	21.6	21.5					
	自己資本比率	46.5	47.3	48.8	49.4	48.2					

(注)1.全産業には金融業、保険業は含まれていない。

2.*は前年同期の数値が負数のため算出できないものである。

5. 業種別主要項目(確報)

(単位:億円,%)

区分	項目	実 績					対 前 年 同 期 増 加 率				
		2010年(平成22年)		2011年(平成23年)			2010年(平成22年)		2011年(平成23年)		
		1-3	4-6	7-9	10-12	1-3	1-3	4-6	7-9	10-12	1-3
金融業 （保険）	経常利益	13,091	21,731	23,787	22,393	-71	*	22.3	78.1	21.8	-100.5
	設備投資	7,184	3,982	4,858	5,006	6,413	-0.8	-0.7	0.2	21.8	-10.7
	投資(除ソフトウェア)	3,232	1,877	2,356	2,614	3,056	-17.4	1.8	2.3	18.6	-5.4
	自己資本比率	5.1	5.0	5.1	5.1	5.0					
（銀行業）	経常利益	7,597	15,207	14,041	12,409	4,037	*	65.3	66.0	20.9	-46.9
	設備投資	4,265	2,327	2,622	2,947	3,794	-3.5	1.8	-1.3	28.0	-11.0
	投資(除ソフトウェア)	1,928	1,034	1,263	1,477	1,896	-19.0	1.8	-10.3	20.9	-1.6
	自己資本比率	4.8	4.8	4.9	4.9	4.9					
（貸金業等）	経常利益	70	-1,173	453	1,765	-3,348	*	-193.3	*	-37.3	-4,886.1
	設備投資	878	521	755	600	802	18.7	-17.6	-4.8	-1.9	-8.7
	投資(除ソフトウェア)	339	213	303	282	231	40.4	-21.2	26.3	-17.6	-31.7
	自己資本比率	6.4	6.8	6.8	7.2	6.6					
（金融商品取引業）	経常利益	611	989	337	34	-697	*	-25.6	-31.3	-94.9	-214.0
	設備投資	313	200	210	231	290	-19.1	-9.7	-24.8	-12.8	-7.5
	投資(除ソフトウェア)	76	55	75	80	79	-12.9	25.2	-23.6	12.5	4.4
	自己資本比率	6.7	6.3	6.0	6.0	5.8					
（その他の金融）	経常利益	-377	-568	748	962	963	*	-297.9	*	44.3	*
	設備投資	302	90	203	174	114	53.3	-42.5	102.2	75.8	-62.3
	投資(除ソフトウェア)	48	49	161	70	52	-63.0	-32.4	388.7	66.6	8.2
	自己資本比率	6.9	7.2	7.2	8.1	8.0					
（生命保険業）	経常利益	4,465	5,110	6,688	5,349	446	*	20.1	40.2	59.4	-90.0
	設備投資	1,049	653	830	750	969	-3.5	16.8	17.2	24.1	-7.7
	投資(除ソフトウェア)	517	357	382	456	427	-27.6	13.8	30.8	28.4	-17.4
	自己資本比率	3.2	3.0	3.1	3.1	3.0					
（損害保険業）	経常利益	454	1,719	1,213	1,521	-1,686	*	65.1	-26.7	334.3	-471.4
	設備投資	333	130	177	255	362	-8.7	4.9	-32.9	35.3	8.9
	投資(除ソフトウェア)	293	113	141	220	315	-12.2	2.6	-27.6	53.6	7.5
	自己資本比率	17.8	16.5	16.8	17.5	16.3					
（その他の保険業）	経常利益	270	446	306	354	213	39.2	13.5	-19.4	33.6	-21.1
	設備投資	44	62	60	50	82	-2.2	108.2	30.5	21.7	88.9
	投資(除ソフトウェア)	33	55	32	31	56	4.3	228.9	-16.1	-1.7	71.0
	自己資本比率	51.9	52.7	54.9	54.6	54.5					

(注) 貸金業等とは、貸金業、クレジットカード業等非預金信用機関をいう。
 金融商品取引業とは、金融商品取引業(第一種金融商品取引業であって有価証券関連業に限る)をいう。
 その他の金融業とは、その他の金融商品取引業、商品先物取引業をいう。
 *は前年同期の数値が負数のため、算出できないものである。