

連絡問合せ先  
 財務総合政策研究所  
 調査統計部調査統計課  
 TEL 03 - 3581 - 4111  
 (内線) 5499  
 5325  
 直通 03 - 3581 - 4187  
 財務省ホームページアドレス  
<http://www.mof.go.jp/>

平成23年3月3日  
 財務省

## 報道発表

### 法人企業統計調査結果(平成22年10~12月期)

「四半期別法人企業統計調査」は、我が国の資本金、出資金又は基金(以下、資本金という。)1,000万円以上の営利法人等の仮決算計数を取りまとめたものである。当調査結果から平成22年10~12月期の企業動向(金融業、保険業を除く)をみると、売上高については、製造業、非製造業ともに増収となった。

経常利益については、製造業、非製造業ともに増益となった。また、設備投資については、製造業では増加、非製造業では減少となった。

- (注)1. 営利法人等とは、合名会社、合資会社、合同会社及び株式会社並びに信用金庫、信用金庫連合会、信用協同組合、信用協同組合連合会、労働金庫、労働金庫連合会、農林中央金庫、信用農業協同組合連合会、信用漁業協同組合連合会、信用水産加工業協同組合連合会、生命保険相互会社及び損害保険相互会社をいう。  
 2. 平成20年4-6月期調査より金融業、保険業を調査対象に加えた。

#### [参考]

この調査は、無作為抽出による標本調査(標本法人の調査結果に基づいて母集団法人の推計値を算出したもの)である。

なお、下表の( )書きは、金融業、保険業を除いた数値である。

資本金区分	1,000万円以上1億円未満	1億円以上10億円未満	10億円以上	合計
母集団法人数(社)	1,084,550 (1,070,533)	28,579 (27,285)	6,285 (5,407)	1,119,414 (1,103,225)
標本法人数(社)	12,890 (10,232)	11,410 (10,116)	6,285 (5,407)	30,585 (25,755)
回答法人数(社)	8,278 (6,612)	8,712 (7,644)	5,556 (4,737)	22,546 (18,993)
回答率(%)	64.2 (64.6)	76.4 (75.6)	88.4 (87.6)	73.7 (73.7)

第1表 売上高の推移

1. 売上高と利益の動向（金融業、保険業を除く）（第1図、第2図）

（単位：億円、％）

(1) 売上高（第1表）

売上高は348兆9,443億円で、前年同期(335兆1,782億円)を13兆7,661億円上回り、対前年同期増加率（以下「増加率」という）は4.1%（前期6.5%）となった。

業種別にみると、製造業では、石油・石炭などで減収となったものの、食料品、生産用機械、電気機械などで増収となったことから、製造業全体では6.7%（同12.2%）となった。一方、非製造業では、建設業、物品賃貸業、不動産業などで減収となったものの、サービス業、卸売業、小売業、情報通信業などで増収となったことから、非製造業全体では3.0%（同4.1%）となった。

資本金階層別の増加率をみると、10億円以上の階層は3.8%（同5.7%）、1億円～10億円の階層は2.2%（同2.1%）、1,000万円～1億円の階層は7.0%（同9.1%）となった。

区 分	2009(平成21)		2010(平成22)		4～6		7～9		10～12	
	10～12	増加率	1～3	増加率		増加率		増加率		増加率
全 産 業	3,351,782	3.1	3,441,331	10.6	3,579,121	20.3	3,372,751	6.5	3,489,443	4.1
製 造 業	998,741	4.9	1,001,787	19.1	1,041,594	25.9	1,043,211	12.2	1,065,525	6.7
食 料 品	123,333	3.9	101,117	8.1	125,288	6.4	127,304	9.6	136,200	10.4
化 学	106,934	0.5	102,317	18.6	99,740	4.6	102,713	1.3	111,332	4.1
石 油 ・ 石 炭	44,087	3.4	48,111	50.8	38,723	18.5	41,962	12.7	41,641	5.5
鉄 鋼 業	41,550	20.7	43,299	21.3	45,205	34.6	46,989	16.1	46,808	12.7
金 属 製 品	40,301	17.9	40,662	5.2	38,986	19.5	40,291	7.1	45,866	13.8
は ん 用 機 械	12,465	-	15,266	-	12,279	0.6	13,103	4.4	13,820	10.9
生 産 用 機 械	43,758	-	53,009	-	49,975	41.5	57,253	33.3	56,192	28.4
業 務 用 機 械	36,624	-	39,734	-	34,788	15.1	37,504	0.9	38,264	4.5
電 気 機 械	77,771	17.7	83,990	4.7	78,476	22.9	87,080	17.2	86,700	11.5
情 報 通 信 機 械	99,821	21.0	102,919	39.1	100,731	21.4	99,828	1.3	99,943	0.1
輸 送 用 機 械	160,076	1.4	163,878	47.4	158,141	42.0	171,826	25.4	167,342	4.5
非 製 造 業	2,353,041	2.4	2,439,544	7.5	2,537,528	18.1	2,329,541	4.1	2,423,918	3.0
建 設 業	235,877	2.5	297,909	2.4	206,545	10.2	221,381	8.0	226,514	4.0
卸 売 業、小 売 業	1,300,805	1.8	1,311,470	16.8	1,534,513	34.1	1,294,420	7.3	1,337,321	2.8
不 動 産 業	74,910	3.2	79,418	13.7	79,929	20.6	74,523	11.2	74,187	1.0
物 品 賃 貸 業	32,834	11.1	31,777	0.9	28,362	10.8	29,012	5.5	28,455	13.3
情 報 通 信 業	139,301	4.8	146,127	1.3	131,383	7.9	142,457	2.4	144,309	3.6
運 輸 業、郵 便 業	148,442	1.5	143,482	10.4	138,727	4.3	142,664	0.9	148,127	0.2
電 気 業	38,968	12.7	44,283	12.7	39,937	1.0	47,883	12.1	41,397	6.2
サ ー ビ ス 業	358,879	3.9	359,357	3.2	353,430	5.1	353,588	1.3	398,691	11.1
資 本 金 別										
10 億 円 以 上	1,347,576	7.6	1,402,366	9.8	1,298,948	9.1	1,379,252	5.7	1,399,128	3.8
1 億 円 ～ 10 億 円	586,549	0.2	591,375	10.2	536,877	7.6	573,639	2.1	573,480	2.2
1,000 万 円 ～ 1 億 円	1,417,656	0.3	1,447,590	11.6	1,743,295	35.6	1,419,861	9.1	1,516,834	7.0

(参考) 季節調整済前期比増加率 (単位：%)

区分	2009(平成21) 10～12	2010(平成22) 1～3	4～6	7～9	10～12
全 産 業	3.7	4.4	7.0	7.8	1.1
製 造 業	5.9	5.9	6.9	6.6	1.0
非 製 造 業	2.8	3.8	7.0	8.4	1.2

(注) 全産業及び非製造業には金融業、保険業は含まれていない。

(注) 1. 増加率は対前年同期増加率である。  
 2. 全産業及び非製造業には金融業、保険業は含まれていない。  
 3. 平成21年4-6月期調査から業種分類を改定し、旧分類の「一般機械」と「精密機械」の一部を「はん用機械」、「生産用機械」、「業務用機械」に再編するなどした。  
 財務省財務総合政策研究所ホームページの「時系列データ検索メニュー」(<http://www.fabnet2.mof.go.jp/fsc/index.htm>)では、新分類「生産用機械」の平成21年1-3月期調査以前の計数は、旧分類「一般機械」の計数を接続させております。同様に、新分類「業務用機械」の平成21年1-3月期調査以前の計数は、旧分類「精密機械」の計数を接続させております。

第2表 経常利益の推移

(単位：億円、%)

区 分	2009(平成21)		2010(平成22)		4~6		7~9		10~12	
	10~12	増加率	1~3	増加率		増加率		増加率		増加率
全 産 業	103,763	102.2	112,565	163.8	132,745	83.4	107,493	54.1	132,114	27.3
製 造 業	38,360	864.7	44,018	*	45,767	553.0	39,035	209.0	46,020	20.0
食 料 品	6,924	43.7	1,259	25.8	3,350	19.7	3,999	10.6	5,607	19.0
化 学	9,220	86.1	6,771	*	10,247	37.1	7,950	17.4	10,462	13.5
石 油・石 炭	297	*	1,059	*	843	122.6	362	162.2	775	*
鉄 鋼 業	1,037	75.9	1,967	*	2,071	*	1,231	*	1,221	17.8
金 属 製 品	1,728	566.2	1,896	*	1,706	*	1,910	1,814.6	1,903	10.1
は ん 用 機 械	209	-	985	-	341	1.6	59	*	527	152.7
生 産 用 機 械	231	-	1,651	-	2,393	*	2,861	*	2,223	*
業 務 用 機 械	2,185	-	2,730	-	2,348	21.6	2,553	113.4	1,791	18.1
電 気 機 械	2,508	*	3,763	*	3,993	*	3,388	*	4,229	68.6
情 報 通 信 機 械	1,138	*	2,141	*	2,949	*	2,967	*	1,769	55.4
輸 送 用 機 械	4,029	*	10,389	*	8,207	*	5,150	903.4	5,104	26.7
非 製 造 業	65,403	38.1	68,547	5.2	86,978	33.1	68,458	19.9	86,095	31.6
建 設 業	5,084	2.6	10,652	14.0	4,159	*	3,828	422.0	5,821	14.5
卸 売 業、小 売 業	22,468	139.4	20,044	24.3	23,665	36.0	21,864	26.7	24,583	9.4
不 動 産 業	4,280	39.9	6,699	35.3	9,396	20.1	5,022	31.0	5,497	28.4
物 品 賃 貸 業	1,824	78.0	1,118	25.4	1,877	26.0	1,747	54.0	1,619	11.2
情 報 通 信 業	9,702	22.4	10,053	11.9	10,425	17.6	8,040	4.8	9,918	2.2
運 輸 業、郵 便 業	5,377	16.4	3,184	*	8,164	98.0	6,769	46.2	8,424	56.7
電 気 業	433	*	448	112.2	2,155	41.2	5,059	37.4	2,337	439.7
サ ー ビ ス 業	14,812	32.9	14,511	15.2	22,949	49.7	13,853	16.8	25,619	73.0
資 本 金 別										
10 億 円 以 上	51,550	189.1	53,987	360.1	75,012	79.5	62,305	78.1	68,612	33.1
1 億 円 ~ 10 億 円	17,659	46.9	20,544	138.0	14,700	84.1	17,628	40.3	19,540	10.7
1,000 万 円 ~ 1 億 円	34,554	61.0	38,034	70.5	43,033	90.4	27,560	24.1	43,962	27.2

(2) 経常利益(金融業、保険業を除く)(第2表)

経常利益は13兆2,114億円で、前年同期(10兆3,763億円)を2兆8,351億円上回り、増加率は27.3%(前期54.1%)となった。

業種別にみると、製造業では、食料品、業務用機械などで減益となったものの、生産用機械、電気機械、化学などで増益となったことから、製造業全体では20.0%(同209.0%)となった。一方、非製造業では物品賃貸業などで減益となったものの、サービス業、運輸業、郵便業、卸売業、小売業などで増益となったことから、非製造業全体では31.6%(同19.9%)となった。

資本金階層別の増加率をみると、10億円以上の階層は33.1%(同78.1%)、1億円~10億円の階層は10.7%(同40.3%)、1,000万円~1億円の階層は27.2%(同24.1%)となった。

(参考) 営業利益の推移

(単位：億円、%)

区 分	2009(平成21)		2010(平成22)		4~6		7~9		10~12	
	10~12	増加率	1~3	増加率		増加率		増加率		増加率
全 産 業	99,925	73.9	100,147	272.7	117,143	125.9	106,573	50.7	128,754	28.9
製 造 業	33,968	346.1	33,462	*	36,466	*	35,365	199.0	41,807	23.1
非 製 造 業	65,958	32.3	66,685	7.1	80,677	38.4	71,209	20.9	86,947	31.8

(注) 全産業及び非製造業には金融業、保険業は含まれていない。  
なお、\*印は前年同期の営業利益が負数のため算出できないものである。

(参考) 季節調整済前期比増加率(経常利益)

(単位：%)

区 分	2009(平成21)	2010(平成22)	4~6	7~9	10~12
	10~12	1~3			
全 産 業	29.9	8.1	3.1	1.6	10.7
製 造 業	126.0	38.7	18.9	3.9	3.9
非 製 造 業	6.7	7.6	19.9	0.4	14.3

(注) 全産業及び非製造業には金融業、保険業は含まれていない。

(注) 1. 増加率は対前年同期増加率である。なお、\*印は前年同期の経常利益が負数のため算出できないものである。

2. 全産業及び非製造業には金融業、保険業は含まれていない。

3. 平成21年4-6月期調査から業種分類を改定し、旧分類の「一般機械」と「精密機械」の一部を「はん用機械」、「生産用機械」、「業務用機械」に再編するなどした。

財務省財務総合政策研究所ホームページの「時系列データ検索メニュー」(<http://www.fabnet2.mof.go.jp/fsc/index.htm>)では、新分類「生産用機械」の平成21年1-3月期調査以前の計数は、旧分類「一般機械」の計数を接続させております。同様に、新分類「業務用機械」の平成21年1-3月期調査以前の計数は、旧分類「精密機械」の計数を接続させております。

第3表 売上高経常利益率の推移

(単位:%)

(3) 利益率(金融業、保険業を除く)(第3表)

売上高経常利益率は3.8%(前年同期3.1%、前期3.2%)となった。

業種別にみると、製造業は4.3%(前年同期3.8%、前期3.7%)、非製造業は3.6%(前年同期2.8%、前期2.9%)となった。

区 分	2009(平成21) 10~12	2010(平成22) 1~3	4~6	7~9	10~12
全 産 業	3.1	3.3	3.7	3.2	3.8
製 造 業	3.8	4.4	4.4	3.7	4.3
食 料 品	5.6	1.2	2.7	3.1	4.1
化 学	8.6	6.6	10.3	7.7	9.4
石 油・石 炭	0.7	2.2	2.2	0.9	1.9
鉄 鋼 業	2.5	4.5	4.6	2.6	2.6
金 属 製 品	4.3	4.7	4.4	4.7	4.1
は ん 用 機 械	1.7	6.5	2.8	0.5	3.8
生 産 用 機 械	0.5	3.1	4.8	5.0	4.0
業 務 用 機 械	6.0	6.9	6.8	6.8	4.7
電 気 機 械	3.2	4.5	5.1	3.9	4.9
情 報 通 信 機 械	1.1	2.1	2.9	3.0	1.8
輸 送 用 機 械	2.5	6.3	5.2	3.0	3.1
非 製 造 業	2.8	2.8	3.4	2.9	3.6
建 設 業	2.2	3.6	2.0	1.7	2.6
卸 売 業、小 売 業	1.7	1.5	1.5	1.7	1.8
不 動 産 業	5.7	8.4	11.8	6.7	7.4
物 品 賃 貸 業	5.6	3.5	6.6	6.0	5.7
情 報 通 信 業	7.0	6.9	7.9	5.6	6.9
運 輸 業、郵 便 業	3.6	2.2	5.9	4.7	5.7
電 気 業	1.1	1.0	5.4	10.6	5.6
サ ー ビ ス 業	4.1	4.0	6.5	3.9	6.4
資 本 金 別					
10 億 円 以 上	3.8	3.8	5.8	4.5	4.9
1 億 円 ~ 10 億 円	3.0	3.5	2.7	3.1	3.4
1,000 万 円 ~ 1 億 円	2.4	2.6	2.5	1.9	2.9

(注) 1. 全産業及び非製造業には金融業、保険業は含まれていない。  
 2. 平成21年4-6月期調査から業種分類を改定し、旧分類の「一般機械」と「精密機械」の一部を「はん用機械」、「生産用機械」、「業務用機械」に再編するなどした。  
 財務省財務総合政策研究所ホームページの「時系列データ検索メニュー」(<http://www.fabnet2.mof.go.jp/fsc/index.htm>)では、新分類「生産用機械」の平成21年1-3月期調査以前の計数は、旧分類「一般機械」の計数を接続させております。同様に、新分類「業務用機械」の平成21年1-3月期調査以前の計数は、旧分類「精密機械」の計数を接続させております。

第4表 設備投資の推移

2. 投資の動向（金融業、保険業を除く）（第3図）

(1) 設備投資（第4表）

設備投資額は9兆2,412億円で、増加率は3.8%（前期5.0%）となった。

業種別にみると、製造業では、石油・石炭、はん用機械、化学などで減少したものの、情報通信機械、鉄鋼業、電気機械などで増加したことから、製造業全体では13.0%（同9.1%）となった。一方、非製造業では、物品賃貸業、情報通信業、サービス業などで増加したものの、電気業、卸売業、小売業、運輸業、郵便業などで減少したことから、非製造業全体では0.5%（同2.9%）となった。

資本金階層別の増加率をみると、10億円以上の階層は4.5%（同6.5%）、1億円～10億円の階層は7.8%（同9.0%）、1,000万円～1億円の階層は8.5%（同45.6%）となった。

なお、ソフトウェア投資額は7,047億円で、増加率は6.5%（同6.8%）となり、ソフトウェア投資額を除いた設備投資額は8兆5,364億円で、増加率は4.8%（同4.8%）となった。

（参考）季節調整済前期比増加率（ソフトウェアを除く）

区 分	(単位：%)				
	2009(平成21) 10-12	2010(平成22) 1-3	4-6	7-9	10-12
全 産 業	0.8	2.3	5.2	1.3	0.7
製 造 業	0.5	6.1	11.4	5.4	4.1
非 製 造 業	1.4	0.4	2.4	0.7	1.1

(注) 全産業及び非製造業には金融業、保険業は含まれていない。

(単位：億円、%)

区 分	2009(平成21)		2010(平成22)		4-6		7-9		10-12	
	10-12	増加率	1-3	増加率	4-6	増加率	7-9	増加率	10-12	増加率
全 産 業	89,009 (81,471)	17.3 ( 18.5)	111,429 (100,952)	11.5 ( 12.9)	83,648 (76,936)	1.7 ( 1.5)	95,550 (87,757)	5.0 (4.8)	92,412 (85,364)	3.8 (4.8)
製 造 業	28,315 (26,155)	34.5 ( 35.7)	32,649 (29,913)	31.2 ( 32.2)	27,922 (25,815)	10.5 ( 10.8)	33,708 (31,349)	9.1 (9.6)	31,996 (29,972)	13.0 (14.6)
食 料 品	3,122	9.6	3,140	20.7	2,618	11.4	3,898	28.5	3,030	2.9
化 学	4,096	30.0	4,417	28.4	3,791	1.0	4,017	2.3	3,864	5.7
石 油 ・ 石 炭	943	7.6	705	23.5	554	30.3	458	41.0	397	57.8
鉄 鋼 業	2,238	10.8	2,890	15.9	2,417	2.9	3,128	8.8	3,372	50.6
金 属 製 品	1,028	51.8	1,076	33.7	812	25.5	1,131	22.5	1,140	10.9
はん用機械	669	-	510	-	263	28.0	288	44.6	262	60.9
生産用機械	1,324	-	1,490	-	1,318	9.3	1,383	1.4	1,426	7.7
業務用機械	1,206	-	1,575	-	1,019	31.6	1,273	19.4	1,213	0.6
電気機械	1,986	52.0	2,541	31.3	3,146	4.3	2,828	3.2	2,790	40.5
情報通信機械	2,649	37.0	3,361	26.6	3,197	27.6	4,015	34.1	4,056	53.1
輸送用機械	3,490	51.6	4,574	51.9	3,275	15.5	4,500	35.7	4,067	16.5
非 製 造 業	60,694 (55,315)	5.8 ( 6.7)	78,780 (71,039)	0.4 ( 1.0)	55,726 (51,121)	3.4 (4.0)	61,842 (56,408)	2.9 (2.4)	60,416 (55,392)	0.5 (0.1)
建 設 業	2,438	15.0	5,158	42.5	2,967	23.7	3,845	22.3	2,394	1.8
卸売業、小売業	12,287	3.7	13,457	2.5	10,996	6.7	13,321	8.0	11,632	5.3
不 動 産 業	4,000	11.8	7,986	23.8	6,434	47.5	4,628	13.9	3,769	5.8
物品賃貸業	2,806	51.0	3,894	26.6	3,838	14.9	3,689	14.9	3,734	33.1
情報通信業	9,954	13.8	13,060	6.1	7,565	20.9	9,431	4.4	10,436	4.8
運輸業、郵便業	8,399	12.9	14,301	6.2	6,746	12.3	9,166	1.2	7,868	6.3
電 気 業	7,877	2.3	7,522	2.6	5,886	17.1	5,981	7.8	7,111	9.7
サ ー ビ ス 業	11,406	25.3	10,695	27.0	9,940	27.5	10,250	4.6	11,792	3.4
資 本 金 別										
10 億 円 以 上	53,139	20.4	67,992	19.0	48,052	12.6	52,412	6.5	55,512	4.5
1 億 円 ～ 10 億 円	12,416	24.9	14,675	15.8	10,836	7.9	12,892	9.0	11,450	7.8
1,000 万 円 ～ 1 億 円	23,455	3.9	28,763	17.2	24,760	34.9	30,247	45.6	25,450	8.5

(注) 1. 設備投資とは、有形固定資産（土地の購入費を除き、整地費・造成費を含む）及びソフトウェアの新設額である。

2. 増加率は対前年同期増加率である。

3. ソフトウェア投資額を含む。（ ）書きは、ソフトウェア投資額を除いたものである。

4. 全産業及び非製造業には金融業、保険業は含まれていない。

5. 平成21年4-6月期調査から業種分類を改定し、旧分類の「一般機械」と「精密機械」の一部を「はん用機械」、「生産用機械」、「業務用機械」に再編するなどした。

財務省財務総合政策研究所ホームページの「時系列データ検索メニュー」（<http://www.fabnet2.mof.go.jp/fsc/index.htm>）では、新分類「生産用機械」の平成21年1-3月期調査以前の計数は、旧分類「一般機械」の計数を接続させております。同様に、新分類「業務用機械」の平成21年1-3月期調査以前の計数は、旧分類「精密機械」の計数を接続させております。

(参考表 1) 設備投資の推移

(参考)

「リース取引に関する会計基準」の適用(注)以前は、ファイナンス・リースにおけるリース物件については、貸し手側では固定資産として計上され、借り手側ではオフバランス処理されることが多かったが、同基準の適用により、貸し手側では流動資産に計上され、借り手側では固定資産に計上されることとなった。

法人企業統計調査では、有形固定資産及びソフトウェアの新設額を設備投資として扱っているため、設備投資の計数には、上記会計基準の変更も影響していると考えられる。よって、全産業から貸し手側であるリース業を除いた計数を参考表1として示す。

今回調査においては、固定資産が増加した法人に対して、上記会計基準の適用状況について調査を行った。調査結果は参考表2のとおりである。

(注) 「リース取引に関する会計基準」の適用時期は、平成20年4月1日以後開始する事業年度より適用。ただし、平成19年4月1日以後開始する事業年度から適用することができる。

(単位：億円、%)

区 分	2009(平成21)		2010(平成22)							
	10~12	増加率	1~3	増加率	4~6	増加率	7~9	増加率	10~12	増加率
全 産 業 (リース業を除く)	86,851	15.5	108,404	11.0	81,045	1.6	93,000	5.0	89,569	3.1
非 製 造 業 (リース業を除く)	58,535	1.7	75,755	1.8	53,123	3.8	59,292	2.8	57,573	1.6
リ ー ス 業	2,159	55.6	3,025	25.4	2,603	4.2	2,550	5.4	2,843	31.7
資 本 金 別 (リース業を除く)										
10 億 円 以 上	51,639	19.6	65,619	19.2	46,002	13.4	51,050	5.8	53,650	3.9
1 億 円 ~ 10 億 円	12,063	21.0	14,098	16.4	10,409	8.7	12,445	9.6	11,033	8.5
1,000 万 円 ~ 1 億 円	23,148	0.9	28,687	20.6	24,633	37.7	29,506	43.1	24,885	7.5

(注) 1. 設備投資とは、有形固定資産(土地の購入費を除き、整地費・造成費を含む)及びソフトウェアの新設額である。  
2. 増加率は対前年同期増加率である。  
3. 全産業及び非製造業には金融業、保険業は含まれていない。

(参考表 2) 「リース取引に関する会計基準」の適用状況表

(単位：社)

区分	母集団法人数	固定資産の増加額あり		固定資産の増加額なし
		適用した	適用していない	
全 産 業	1,103,225	27,680	250,006	825,539
製 造 業	190,311	7,550	57,567	125,194
非 製 造 業	912,914	20,130	192,439	700,345
資 本 金 別				
10 億 円 以 上	5,407	2,193	2,850	364
1 億 円 ~ 10 億 円	27,285	3,673	14,875	8,737
1,000 万 円 ~ 1 億 円	1,070,533	21,814	232,281	816,438

(注) 1. 平成22年10-12月期調査において、固定資産の増加額を記入した法人に、その増加額がリース取引に関する会計基準の適用によるものかを調査したものである。  
2. 全産業及び非製造業には金融業、保険業は含まれていない。

(2) 在庫投資（第5表）

在庫投資額は4兆20億円（前年同期2兆2,685億円）となった。

業種別にみると、製造業の投資額は1兆2,496億円（同 1,428億円）、

非製造業の投資額は2兆7,524億円（同2兆4,112億円）となった。

また、在庫率は7.5%（同8.5%）となった。

第5表 在庫投資と在庫率の推移

（単位：億円、%）

区 分	2009(平成21)		2010(平成22)							
	10～12	増加額	1～3	増加額	4～6	増加額	7～9	増加額	10～12	増加額
全 産 業	22,685	7,356	109,807	23,236	21,994	29,440	3,855	16,255	40,020	17,335
{ 製品・商品	4,154	1,990	26,480	25,351	6,987	16,779	549	10,928	13,586	9,432
{ 仕掛品	16,029	8,896	80,601	12,064	12,087	6,905	129	960	18,676	2,647
{ 原材料	2,501	14,261	2,726	9,949	2,921	5,756	3,435	4,367	7,758	5,257
製 造 業	1,428	797	26,487	23,936	17,110	20,455	1,565	14,220	12,496	13,924
非 製 造 業	24,112	6,559	83,320	700	4,884	8,986	2,289	2,035	27,524	3,411
建設業	11,303	8,551	40,635	10,672	3,045	1,318	292	4,150	9,599	1,704
卸売業、小売業	12,296	15,610	20,184	8,616	1,356	3,448	5,436	6,572	14,967	2,672
不動産業	2,302	1,696	11,372	678	531	4,615	1,430	2,643	1,391	911
在 庫 率	8.5		7.6		7.0		7.6		7.5	

- （注）1．増加額は対前年同期増加額である。
- 2．在庫率 =  $\frac{\text{棚卸資産(期末)}}{\text{売上高} \times 4} \times 100$
- 3．在庫投資 = 調査対象期間中の棚卸資産増加額
- 4．全産業及び非製造業には金融業、保険業は含まれていない。

3. 資金事情（金融業、保険業を除く）（第6表）

受取手形・売掛金は215兆7,850億円（増加率3.7%）、支払手形・買掛金は170兆8,452億円（同2.7%）となった。

短期借入金は162兆43億円（同4.3%）、長期借入金は251兆5,157億円（同7.3%）となった。

現金・預金は144兆8,956億円（同2.7%）、有価証券は24兆7,000億円（同17.4%）となった。

また、手元流動性は12.1%（前年同期12.0%）となった。

第6表 資金関連項目の推移（全産業）

（単位：億円、%）

区 分	2009(平成21)		2010(平成22)							
	10～12	増加率	1～3	増加率	4～6	増加率	7～9	増加率	10～12	増加率
受取手形・売掛金	2,080,902	3.0	2,114,321	9.6	1,939,261	5.5	2,015,878	6.5	2,157,850	3.7
支払手形・買掛金	1,663,487	4.4	1,663,838	12.9	1,511,089	5.0	1,571,123	5.6	1,708,452	2.7
短期借入金	1,552,557	7.9	1,550,552	5.5	1,525,321	1.1	1,570,404	3.5	1,620,043	4.3
長期借入金	2,713,333	9.8	2,569,322	0.4	2,579,762	2.0	2,460,100	8.7	2,515,157	7.3
現金・預金	1,410,812	10.0	1,442,404	8.5	1,382,252	3.2	1,412,567	3.7	1,448,956	2.7
有 価 証 券	210,368	2.4	228,698	5.2	239,137	18.7	247,166	15.2	247,000	17.4
手元流動性	12.0		12.0		11.4		12.1		12.1	

（注）1. 受取手形・売掛金、支払手形・買掛金、短期借入金、長期借入金、現金・預金、有価証券は期末残高である。

2. 有価証券は流動資産中の有価証券である。

3. 増加率は対前年同期増加率である。

4. 手元流動性 =  $\frac{\text{現金・預金} + \text{有価証券}(\text{期首・期末平均})}{\text{売上高} \times 4} \times 100$

5. 全産業には金融業、保険業は含まれていない。

4. 自己資本比率（金融業、保険業を除く）（第7表、第4図）

自己資本比率は36.7%（前年同期36.0%）となった。

第7表 自己資本比率の推移

（単位：%）

区 分	2009(平成21)	2010(平成22)			
	10～12	1～3	4～6	7～9	10～12
全 産 業	36.0	36.4	36.9	37.2	36.7
資 本 金 別					
10 億 円 以 上	41.2	42.0	42.3	42.8	42.6
1 億 円 ～ 10 億 円	34.1	34.6	34.3	34.1	33.6
1,000 万 円 ～ 1 億 円	29.6	29.6	30.4	30.5	29.8

（注）1. 自己資本比率 =  $\frac{\text{純資産} - \text{新株予約権}}{\text{総資本}} \times 100$

2. 全産業には金融業、保険業は含まれていない。



第8表 経常利益の推移

(単位：億円、%)

5. 経常利益（金融業、保険業を含む）（第8表）

全産業（金融業、保険業を含む）の経常利益は15兆4,508億円で、前年同期（12兆2,150億円）を3兆2,358億円上回り、増加率は26.5%となった。

金融業、保険業の経常利益は2兆2,393億円で、前年同期（1兆8,387億円）を4,006億円上回った。

金融業、保険業を業種別にみると、貸金業等、金融商品取引業で減益となったものの、銀行業、生命保険業、損害保険業などで増益となった。

全産業（金融業、保険業を含む）の資本金階層別の増加率をみると、10億円以上の階層は30.1%、1億円～10億円の階層は11.2%、1,000万円～1億円の階層は27.3%となった。

金融業、保険業の資本金階層別の増加率をみると、10億円以上の階層は21.1%、1億円～10億円の階層は31.1%、1,000万円～1億円の階層は30.8%となった。

区 分	2009(平成21)		2010(平成22)		4～6		7～9		10～12		
	10～12	増加率	1～3	増加率		増加率		増加率		増加率	
全産業 (金融業、保険業を含む)	122,150	341.8	125,656	945.4	154,476	71.4	131,279	58.0	154,508	26.5	
金融業、保険業	18,387	*	13,091	*	21,731	22.3	23,787	78.1	22,393	21.8	
銀行業	10,268	*	7,597	*	15,207	65.3	14,041	66.0	12,409	20.9	
貸金業等	2,813	*	70	*	1,173	193.3	453	*	1,765	37.3	
金融商品取引業	669	*	611	*	989	25.6	337	31.3	34	94.9	
その他の金商	666	33.3	377	*	568	297.9	748	*	962	44.3	
生命保険業	3,356	*	4,465	*	5,110	20.1	6,688	40.2	5,349	59.4	
損害保険業	350	*	454	*	1,719	65.1	1,213	26.7	1,521	334.3	
その他の保険業	265	4.3	270	39.2	446	13.5	306	19.4	354	33.6	
全産業 (金融業、 保険業を含む)	資本金別										
	10億円以上	68,601	*	66,985	*	99,036	71.6	84,400	77.8	89,255	30.1
	1億円～10億円	18,183	47.0	20,121	190.5	15,524	74.7	18,655	43.1	20,228	11.2
	1,000万円～1億円	35,366	59.2	38,550	74.2	39,917	69.6	28,224	24.9	45,025	27.3
金融業、 保険業	資本金別										
	10億円以上	17,050	*	12,998	*	24,024	50.8	22,095	76.9	20,643	21.1
	1億円～10億円	524	49.8	423	*	823	8.4	1,028	115.6	688	31.1
	1,000万円～1億円	812	8.2	516	*	3,117	435.9	664	68.8	1,062	30.8

(注) 1. 増加率は対前年同期増加率である。なお、\*印は前年同期の経常利益が負数のため算出できないものである。  
 2. 貸金業等とは、貸金業、クレジットカード業等非預金信用機関をいう。  
 3. 金融商品取引業とは、金融商品取引業（第一種金融商品取引業であって有価証券関連業に限る）をいう。  
 4. その他の金商とは、その他の金融商品取引業、商品先物取引業をいう。

第9表 設備投資の推移

(単位：億円、%)

区 分	2009(平成21)		2010(平成22)		4-6	増加率	7-9	増加率	10-12	増加率	
	10-12	増加率	1-3	増加率							
全産業 (金融業、保険業を含む)	93,120	17.4	118,613	10.9	87,630	1.7	100,408	4.8	97,418	4.6	
	(83,676)	( 18.4)	(104,184)	( 13.0)	(78,813)	( 1.4)	(90,113)	(4.8)	(87,979)	(5.1)	
金融業、保険業	4,110	17.4	7,184	0.8	3,982	0.7	4,858	0.2	5,006	21.8	
	(2,205)	( 16.6)	(3,232)	( 17.4)	(1,877)	(1.8)	(2,356)	(2.3)	(2,614)	(18.6)	
銀行業	2,302	12.6	4,265	3.5	2,327	1.8	2,622	1.3	2,947	28.0	
貸金業等	612	25.2	878	18.7	521	17.6	755	4.8	600	1.9	
金融商品取引業	265	8.3	313	19.1	200	9.7	210	24.8	231	12.8	
その他の金商	99	64.8	302	53.3	90	42.5	203	102.2	174	75.8	
生命保険業	604	18.3	1,049	3.5	653	16.8	830	17.2	750	24.1	
損害保険業	188	3.5	333	8.7	130	4.9	177	32.9	255	35.3	
その他の保険業	41	8.8	44	2.2	62	108.2	60	30.5	50	21.7	
全産業 (金融業、 保険業を含む)	資本金別										
	10億円以上	56,940	20.3	74,963	17.5	51,831	11.7	57,017	6.0	60,230	5.8
	1億円～10億円	12,631	24.4	14,809	16.0	10,992	7.8	13,040	8.9	11,589	8.2
	1,000万円～1億円	23,549	4.1	28,842	17.0	24,807	34.0	30,352	45.3	25,599	8.7
金融業、 保険業	資本金別										
	10億円以上	3,801	18.5	6,971	0.4	3,779	2.3	4,605	0.4	4,718	24.1
	1億円～10億円	215	21.4	134	28.3	156	1.2	148	0.6	139	35.1
	1,000万円～1億円	94	30.9	79	26.4	47	70.6	105	6.8	149	57.9

- (注) 1. 設備投資とは、有形固定資産(土地の購入費を除き、整地費・造成費を含む)及びソフトウェアの新設額である。  
 2. 増加率は対前年同期増加率である。  
 3. ソフトウェア投資額を含む。( )書きは、ソフトウェア投資額を除いたものである。  
 4. 貸金業等とは、貸金業、クレジットカード業等非預金信用機関をいう。  
 5. 金融商品取引業とは、金融商品取引業(第一種金融商品取引業であって有価証券関連業に限る)をいう。  
 6. その他の金商とは、その他の金融商品取引業、商品先物取引業をいう。

6. 設備投資(金融業、保険業を含む)(第9表)

全産業(金融業、保険業を含む)の設備投資額は9兆7,418億円で、増加率は4.6%となった。

金融業、保険業の設備投資額は5,006億円で、増加率は21.8%となった。

金融業、保険業を業種別にみると、金融商品取引業、貸金業等で減少したものの、銀行業、生命保険業、その他の金商などで増加した。

全産業(金融業、保険業を含む)の資本金階層別の増加率をみると、10億円以上の階層は5.8%、1億円～10億円の階層は8.2%、1,000万円～1億円の階層は8.7%となった。

金融業、保険業の資本金階層別の増加率をみると、10億円以上の階層は24.1%、1億円～10億円の階層は35.1%、1,000万円～1億円の階層は57.9%となった。

なお、全産業(金融業、保険業を含む)のソフトウェア投資額は9,439億円で、増加率は0.1%となり、ソフトウェア投資額を除いた設備投資額は8兆7,979億円で、増加率は5.1%となった。

金融業、保険業のソフトウェア投資額は、2,391億円で、増加率は25.5%となり、ソフトウェア投資額を除いた設備投資額は2,614億円で、増加率は18.6%となった。

第10表 自己資本比率の推移

(単位：%)

7. 自己資本比率（金融業、保険業を含む）（第10表）

全産業（金融業、保険業を含む）では、自己資本比率は18.2%（前年同期17.7%）となった。

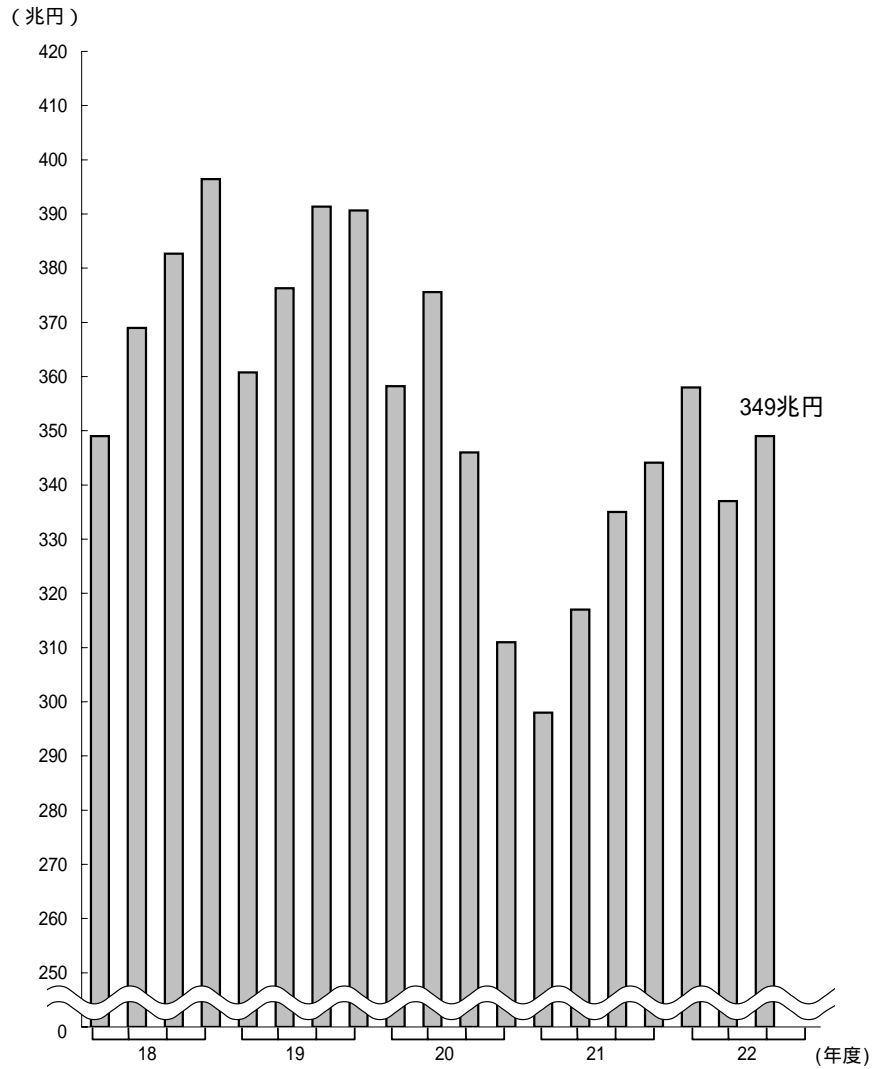
金融業、保険業では、自己資本比率は5.1%（前年同期4.9%）となった。

区 分		2009(平成21)	2010(平成22)	4~6	7~9	10~12
		10~12	1~3			
全産業 (金融業、保険業を含む)		17.7	17.8	17.9	18.0	18.2
金融業、保険業		4.9	5.1	5.0	5.1	5.1
全産業 (金融業、 保険業を 含む)	資 本 金 別					
	10 億 円 以 上	14.7	14.8	14.8	14.9	15.1
	1 億 円 ~ 10 億 円	28.1	29.0	28.4	28.5	28.3
	1,000万円 ~ 1億円	27.5	27.5	28.7	28.8	28.3
金 融 業 、 保 險 業	資 本 金 別					
	10 億 円 以 上	4.8	4.9	4.8	4.9	4.9
	1 億 円 ~ 10 億 円	8.3	9.2	8.9	9.1	9.2
	1,000万円 ~ 1億円	6.6	6.9	8.1	8.6	9.4

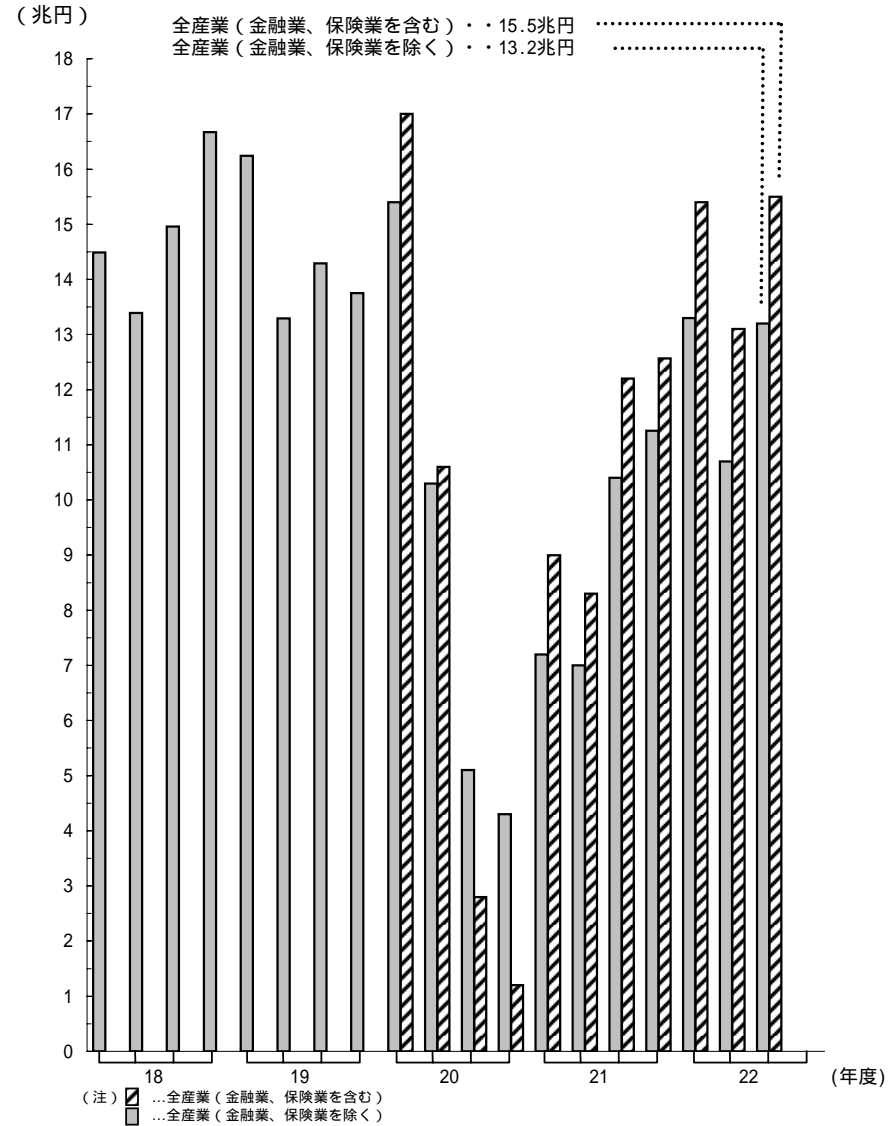
(注) 自己資本比率 =  $\frac{\text{純資産} - \text{新株予約権}}{\text{総資本}} \times 100$

# 第1図 売上高と経常利益

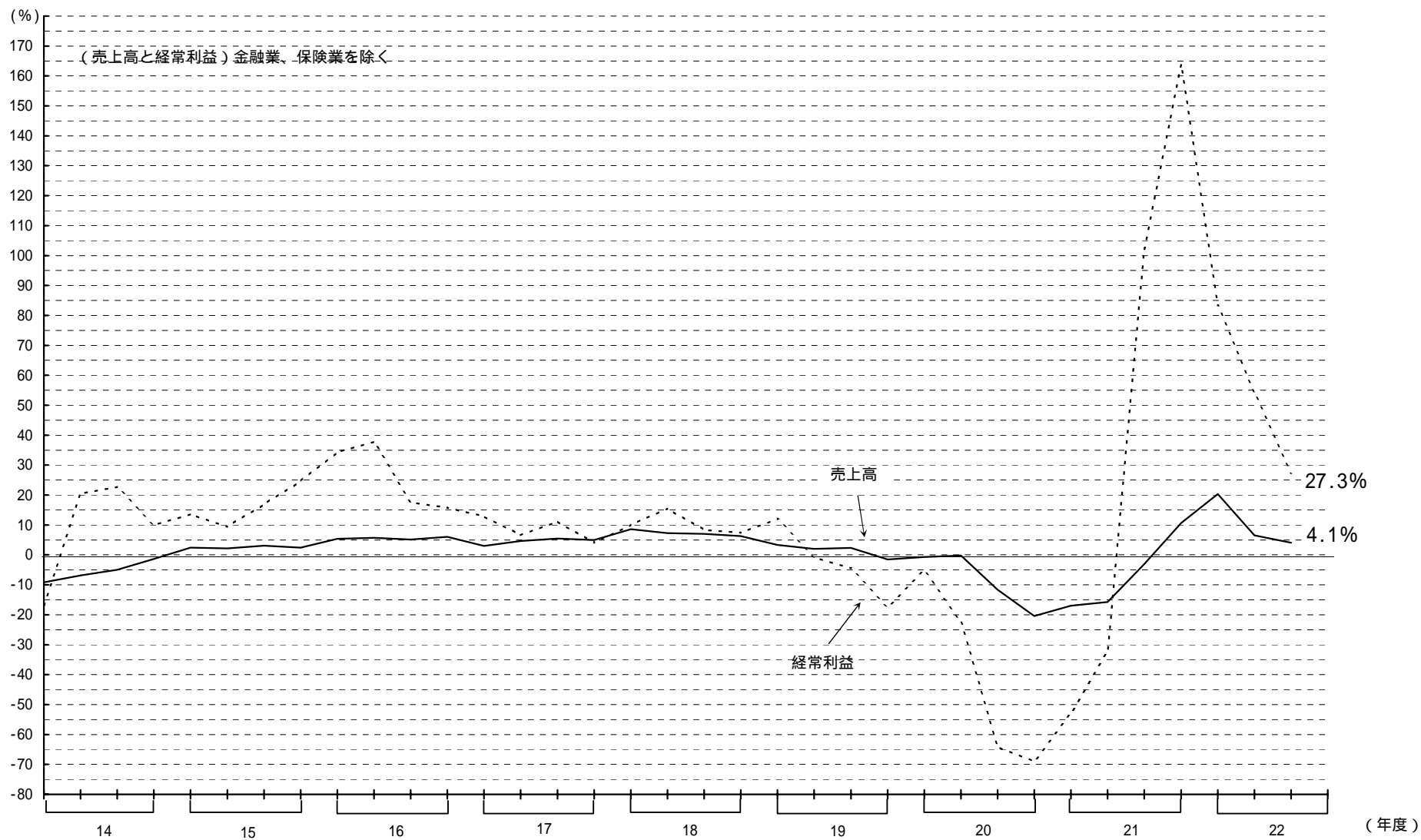
(売上高) 金融業、保険業を除く



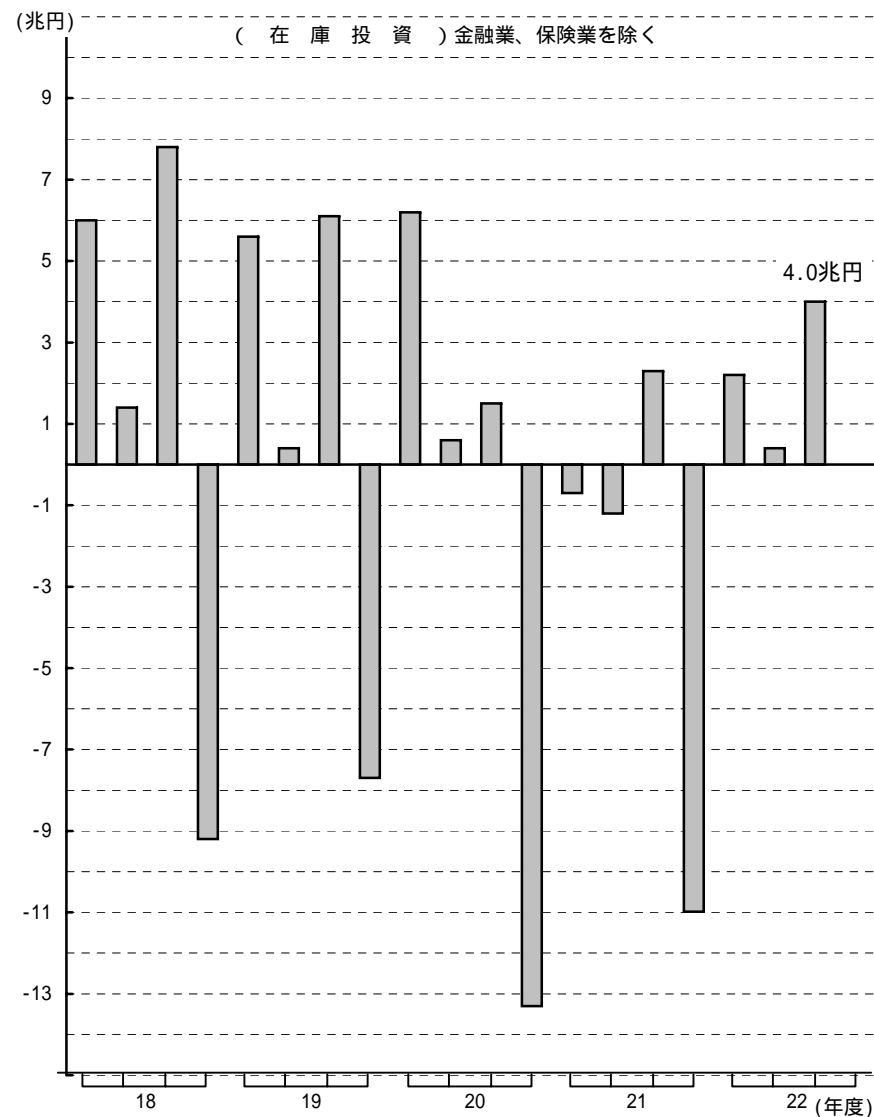
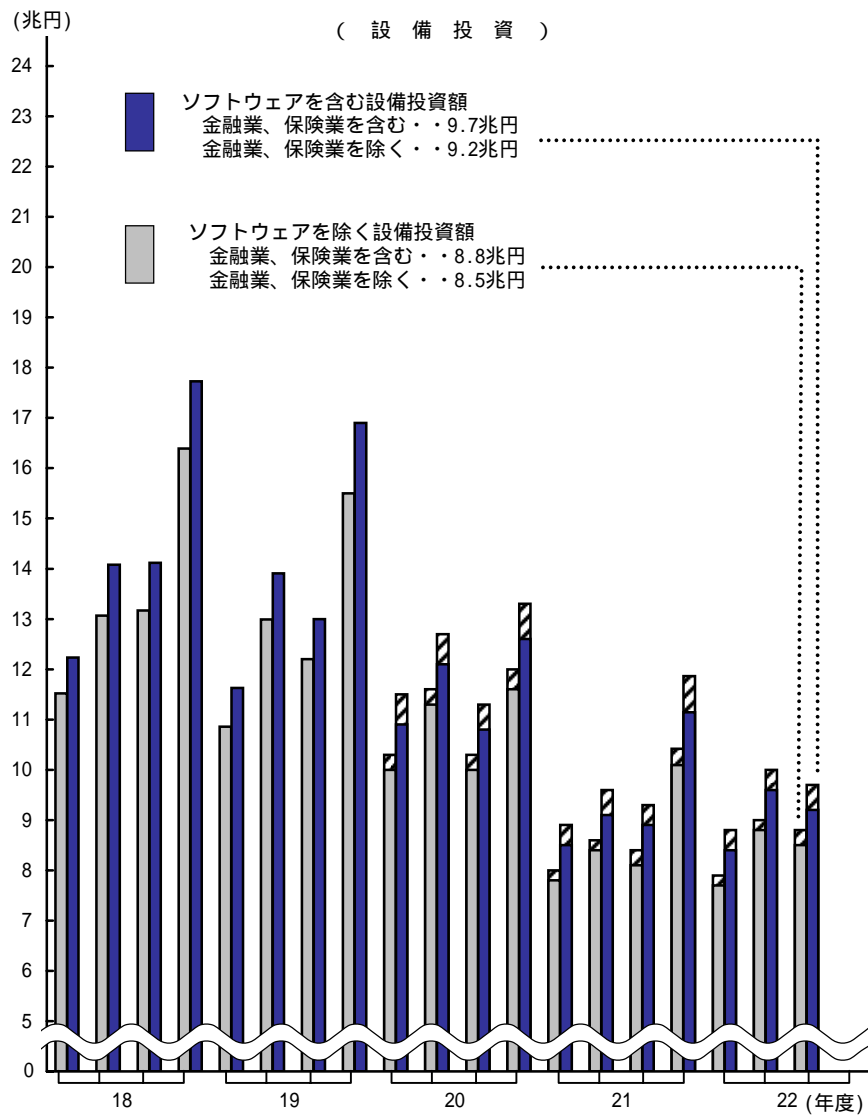
(経常利益)



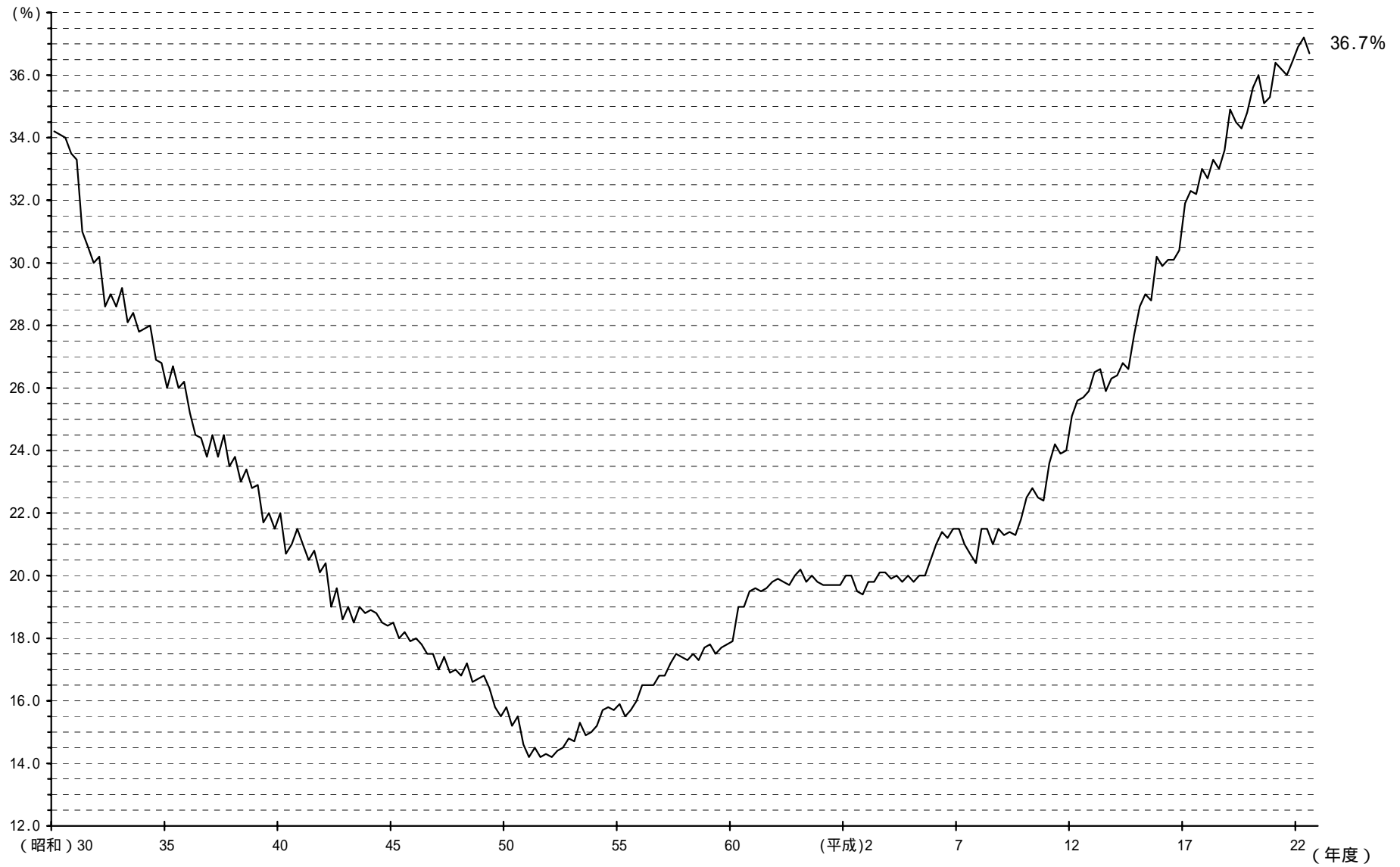
第2図 対前年同期増加率



### 第3図 設備投資と在庫投資



第4図 自己資本比率の推移（金融業、保険業を除く）



## 四半期別法人企業統計調査の季節調整方法について

### 1. 採用した季節調整法

( ) 法人企業統計の季節調整法

米国商務省センサス局で開発している X-12-ARIMA ( 2002 ) ( Version0.2.10 ) を用いて季節調整系列を作成しています。

( ) RegARIMA モデルの選択

X-12-ARIMA 中の RegARIMA モデルにおける階差次数・季節階差次数はそれぞれ 1 に固定し、他の次数は 2 以下の範囲内で AIC ( 赤池情報量規準 ) の最小化により定めています。なお、平成 21 年 4 - 6 月期にモデルの見直しをしています。

( ) 選択された RegARIMA モデル

対象項目、業種ごとに右記のスペックを使用しています。

変化点・異常値分析の結果、売上高と経常利益の非製造業については、平成元年 1 - 3 月期、4 - 6 月期および平成 9 年 1 - 3 月期を变化時点として消費税効果をモデルに取り入れています。また、曜日効果については取り入れていません。データ利用期間は昭和 60 年 4 - 6 月期以降、先行き予測期間は 4 期 ( 1 年分 ) です。

		RegARIMA モデル	消費税効果
売上高	製造業	(1 1 0) (2 1 2)	なし
	非製造業	(0 1 0) (1 1 0)	あり
経常利益	製造業	(1 1 0) (0 1 1)	なし
	非製造業	(2 1 2) (0 1 1)	あり
設備投資	製造業	(1 1 2) (0 1 2)	なし
	非製造業	(0 1 2) (1 1 2)	なし

### 2. 季節調整を採用した対象項目

( ) 対象項目は売上高、経常利益、設備投資の 3 項目です。

( ) 業種については、全産業、製造業、非製造業の 3 系列とし、資本金規模はそれぞれ全規模のみとしています。

全産業については、製造業と非製造業の季節調整値の合計によっています。

( 注 ) 全産業及び非製造業には、金融業、保険業は含まれていない。

### 3. 季節調整済前期比増加率の公表方法

毎四半期ごとに、新たなデータを追加して RegARIMA モデルによる推定を行い、当該調査期の季節調整済前期比増加率を公表します。また、過去の季節調整済前期比増加率の改訂を、毎回の季報発表時に遡及して行います。

モデルの見直しは毎年定期的に行っており、妥当性を検討しています。

### 4. 経常利益の季節調整法について

季節調整については、乗法タイプの季節指数計算方法を採用し、データ原系列に対して対数変換を行った上で、季節調整系列を作成しています。しかしながら、製造業の経常利益については、平成 21 年 1 - 3 月期調査で原系列計数が負の値となったため、平成 21 年 1 - 3 月期調査公表分から、この系列のみ対数変換を行わず、加法タイプの計算方法に変更しました。これに合わせ、非製造業の経常利益についても、平成 21 年 4 - 6 月期調査公表分から、加法タイプの計算方法に変更しております。



## 5．リーマンショックの影響について

季節調整を採用している各系列では、リーマンショックの影響と見られる通常とは異なる大きな変動が観察されています。このため、X-12-ARIMA の運用に当たって、レベルシフトを表す各種のダミー変数の導入を検討しましたが、最終的な季節調整値への影響は比較的小さいと判断されたため、現時点ではリーマンショックを考慮した季節調整法の変更は行わないこととしました。ただし、今後も継続して妥当性を検討し、必要に応じて季節調整法の変更を行うことを予定しています。

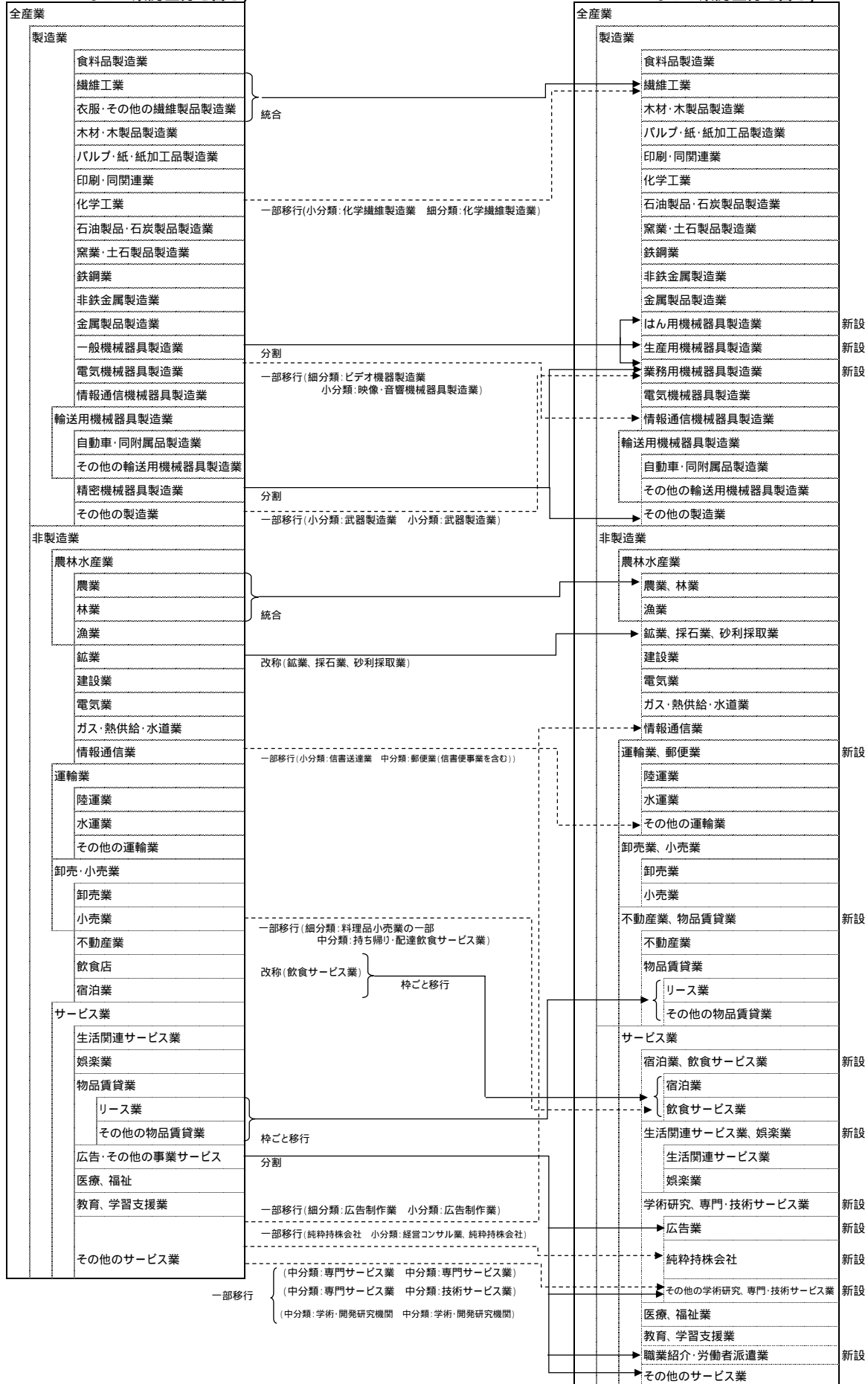
# 「法人企業統計調査」の業種分類の見直し(詳細)

(金融業、保険業以外の業種)

..... 一部移行  
 ..... 統合、分割

平成21年1 - 3月期調査以前  
 表章業種: 43業種  
 表章区分: 52区分(全産業、製造業、非製造業  
 などの集約区分を含む)

平成21年4 - 6月期調査以降  
 表章業種: 45業種  
 表章区分: 58区分(全産業、製造業、非製造業  
 などの集約区分を含む)



「金融業、保険業」については、改定はありません(改訂「日本標準産業分類」に対応済)。

# 1. 全産業 資産・負債・純資産，及び損益

(単位:億円,%)

項目	2009年(平成21年) 10-12	実 績			対 前 年 同 期 増 加 率					
		2009年(平成21年) 10-12	2010年(平成22年) 1-3	4-6	7-9	10-12	2009年(平成21年) 10-12	2010年(平成22年) 1-3	4-6	7-9
母集団(社)	1,126,145	1,125,912	1,103,652	1,103,422	1,103,225	-1.8	-1.8	-2.0	-2.0	-2.0
流動資産	6,222,418	6,168,360	5,936,876	6,075,269	6,326,025	-0.6	4.5	3.0	3.5	1.7
現金・預金	1,410,812	1,442,404	1,382,252	1,412,567	1,448,956	10.0	8.5	3.2	3.7	2.7
受取手形・売掛金	2,080,902	2,114,321	1,939,261	2,015,878	2,157,850	-3.0	9.6	5.5	6.5	3.7
有価証券	210,368	228,698	239,137	247,166	247,000	-2.4	5.2	18.7	15.2	17.4
株式	48,931	49,802	52,383	52,356	55,776	-6.2	-4.7	8.9	12.3	14.0
公社債	54,066	64,656	67,316	62,334	61,976	18.9	31.5	39.0	7.2	14.6
その他の有価証券	107,371	114,240	119,438	132,477	129,248	-8.9	-1.4	13.8	20.6	20.4
棚卸資産	1,139,874	1,042,486	1,008,446	1,019,166	1,044,089	-8.8	-7.0	-5.3	-8.4	-8.4
製品又は商品	558,145	559,459	535,751	550,587	548,854	-13.6	-6.3	-0.9	2.1	-1.7
仕掛品	405,960	310,532	302,702	293,981	311,486	-3.8	-12.5	-13.4	-19.5	-23.3
原材料・貯蔵品	175,768	172,495	169,992	174,598	183,749	-3.1	2.4	-2.9	1.0	4.5
その他	1,380,463	1,340,453	1,367,781	1,380,492	1,428,130	1.0	2.4	3.8	4.5	3.5
固定資産	7,578,848	7,495,748	7,501,082	7,369,262	7,581,618	2.6	1.2	0.8	-0.7	0.0
繰延資産	17,862	18,343	25,602	22,007	18,942	-26.1	-12.3	23.4	22.1	6.0
資産合計	13,819,128	13,682,451	13,463,560	13,466,538	13,926,585	1.1	2.6	1.8	1.2	0.8
負債	8,840,047	8,695,837	8,453,695	8,489,521	8,808,151	-0.4	0.9	1.0	-0.4	-0.4
流動負債	4,682,366	4,691,196	4,486,022	4,599,429	4,840,893	-5.3	2.1	2.3	4.4	3.4
支払手形・買掛金	1,663,487	1,663,838	1,511,089	1,571,123	1,708,452	-4.4	12.9	5.0	5.6	2.7
短期借入金	1,552,557	1,550,552	1,525,321	1,570,404	1,620,043	-7.9	-5.5	-1.1	3.5	4.3
金融機関借入金	1,125,436	1,077,842	1,115,116	1,124,760	1,125,508	-8.8	-10.4	-0.7	1.8	0.0
その他の借入金	427,121	472,710	410,206	445,644	494,534	-5.5	8.1	-2.4	8.0	15.8
引当金	71,247	97,921	80,560	92,469	68,749	6.4	7.0	-6.7	-3.0	-3.5
その他	1,395,076	1,378,886	1,369,052	1,365,434	1,443,650	-3.9	-0.7	4.0	4.6	3.5
固定負債	4,156,204	4,003,005	4,001,796	3,852,662	3,965,619	5.8	-0.5	-0.4	-5.6	-4.6
社債	590,983	563,631	568,774	551,925	572,540	11.5	7.1	3.9	-1.7	-3.1
長期借入金	2,713,333	2,569,322	2,579,762	2,460,100	2,515,157	9.8	-0.4	-2.0	-8.7	-7.3
金融機関借入金	2,287,013	2,147,868	2,132,940	2,040,414	2,114,190	12.9	1.9	-3.0	-9.1	-7.6
その他の借入金	426,320	421,454	446,821	419,686	400,967	-4.3	-10.7	3.0	-6.8	-5.9
引当金	371,134	373,181	346,462	347,264	350,273	9.2	8.4	-2.8	-3.9	-5.6
その他	480,754	496,871	506,798	493,373	527,649	-18.2	-13.2	5.2	6.6	9.8
特別法上の準備金	1,476	1,636	1,703	1,603	1,639	-31.8	-10.7	-14.9	-26.5	11.0
純資産	4,979,081	4,986,613	4,974,039	5,012,844	5,118,434	3.8	5.8	3.2	3.9	2.8
株主資本	4,688,361	4,696,567	4,737,495	4,767,752	4,868,927	4.1	5.7	4.2	5.0	3.9
資本金	969,514	973,437	970,771	971,619	974,238	4.0	4.8	1.7	1.4	0.5
資本剰余金	1,221,124	1,290,642	1,143,011	1,139,472	1,175,463	14.3	16.8	1.7	1.1	-3.7
利益剰余金	2,672,816	2,588,321	2,770,589	2,804,843	2,867,275	0.0	0.3	5.6	6.6	7.3
自己株式	-175,093	-155,833	-146,876	-148,182	-148,048	*	*	*	*	*
その他	288,893	288,224	233,718	243,196	247,626	-1.5	7.0	-13.7	-13.2	-14.3
新株予約権	1,827	1,822	2,826	1,896	1,882	43.5	20.9	39.8	5.0	3.0
負債及び純資産合計	13,819,128	13,682,451	13,463,560	13,466,538	13,926,585	1.1	2.6	1.8	1.2	0.8
受取手形割引残高	45,945	43,832	52,024	34,863	38,228	-11.7	8.8	6.1	-29.0	-16.8
売上高	3,351,782	3,441,331	3,579,121	3,372,751	3,489,443	-3.1	10.6	20.3	6.5	4.1
売上原価	2,593,140	2,683,750	2,799,272	2,615,545	2,691,855	-5.9	9.3	21.9	6.1	3.8
販売費及び一般管理費	658,717	657,434	662,706	650,634	668,834	1.8	4.6	5.6	3.0	1.5
営業利益	99,925	100,147	117,143	106,573	128,754	73.9	272.7	125.9	50.7	28.9
受取利息等	11,045	20,936	21,547	12,968	12,245	-30.6	-8.9	-5.5	6.5	10.9
その他の営業外収益	30,997	32,125	33,517	28,966	29,999	-9.8	-15.0	-2.1	6.5	-3.2
支払利息等	20,690	21,113	19,251	20,635	20,887	-2.2	-8.5	-6.6	2.1	0.9
その他の営業外費用	17,514	20,141	19,600	20,380	17,997	-50.3	-10.8	28.4	1.2	2.8
経常利益	103,763	112,565	132,745	107,493	132,114	102.2	163.8	83.4	54.1	27.3
人件費	444,746	411,759	424,274	434,713	450,993	-2.7	0.7	0.8	0.3	1.4
役員給与	40,663	40,108	38,197	37,838	38,438	-6.2	-4.5	-9.8	-8.3	-5.5
役員賞与	1,549	842	1,158	1,158	1,743	-5.9	-17.7	-16.7	-0.8	12.5
従業員給与	288,067	282,577	289,455	292,774	291,573	-0.4	0.8	3.0	1.6	1.2
従業員賞与	63,513	35,964	45,099	50,249	66,950	-11.2	8.5	2.8	3.9	5.4
福利厚生費	50,954	52,268	50,365	52,693	52,288	-0.8	-0.3	-4.2	-2.9	2.6
人員(百人)	370,481	366,916	377,507	377,788	370,866	-1.8	-0.6	1.9	1.4	0.1
役員数	27,192	26,882	25,393	25,702	25,129	-2.3	-1.4	-6.1	-5.5	-7.6
従業員数	343,289	340,034	352,114	352,086	345,736	-1.7	-0.6	2.6	2.0	0.7

(注) 全産業には金融業、保険業は含まれていない。  
\*は前年同期の数値が負数のため、算出できないものである。

## 2. 全産業 規模別主要項目

(単位:億円,%)

区分	項目	実 績					対前年同期増加率				
		2009年(平成21年)		2010年(平成22年)		10-12	2009年(平成21年)		2010年(平成22年)		10-12
		10-12	1-3	4-6	7-9		10-12	1-3	4-6	7-9	
一億円未満	売上高	1,417,656	1,447,590	1,743,295	1,419,861	1,516,834	0.3	11.6	35.6	9.1	7.0
	営業利益	34,301	36,777	40,880	29,863	44,478	55.6	64.8	98.0	40.3	29.7
	経常利益	34,554	38,034	43,033	27,560	43,962	61.0	70.5	90.4	24.1	27.2
	設備投資	23,455	28,763	24,760	30,247	25,450	-3.9	17.2	34.9	45.6	8.5
	設備投資(除ソフトウェア)	22,512	27,086	23,468	28,613	24,454	-3.8	14.8	33.2	44.8	8.6
	在庫投資	9,280	-36,307	-6,236	6,471	8,806	-19.9	*	*	-35.8	-5.1
	売上高営業利益率	2.4	2.5	2.3	2.1	2.9					
	売上高経常利益率	2.4	2.6	2.5	1.9	2.9					
手元流動性	16.2	16.2	13.1	16.1	15.7						
自己資本比率	29.6	29.6	30.4	30.5	29.8						
一億円以上十億円未満	売上高	586,549	591,375	536,877	573,639	573,480	-0.2	10.2	7.6	2.1	-2.2
	営業利益	16,708	19,997	13,340	17,586	18,575	32.8	132.6	111.2	36.4	11.2
	経常利益	17,659	20,544	14,700	17,628	19,540	46.9	138.0	84.1	40.3	10.7
	設備投資	12,416	14,675	10,836	12,892	11,450	-24.9	-15.8	-7.9	-9.0	-7.8
	設備投資(除ソフトウェア)	11,111	12,897	9,913	11,690	10,278	-26.8	-18.2	-6.3	-7.6	-7.5
	在庫投資	5,528	-19,745	7,070	-989	10,151	-19.3	*	*	*	83.6
	売上高営業利益率	2.8	3.4	2.5	3.1	3.2					
	売上高経常利益率	3.0	3.5	2.7	3.1	3.4					
手元流動性	8.8	8.9	9.6	9.0	9.0						
自己資本比率	34.1	34.6	34.3	34.1	33.6						
十億円以上	売上高	1,347,576	1,402,366	1,298,948	1,379,252	1,399,128	-7.6	9.8	9.1	5.7	3.8
	営業利益	48,916	43,373	62,923	59,125	65,701	114.3	*	152.8	61.8	34.3
	経常利益	51,550	53,987	75,012	62,305	68,612	189.1	360.1	79.5	78.1	33.1
	設備投資	53,139	67,992	48,052	52,412	55,512	-20.4	-19.0	-12.6	-6.5	4.5
	設備投資(除ソフトウェア)	47,848	60,969	43,556	47,454	50,632	-22.0	-20.3	-12.7	-7.5	5.8
	在庫投資	7,877	-53,755	21,161	-1,627	21,063	*	*	1,193.8	*	167.4
	売上高営業利益率	3.6	3.1	4.8	4.3	4.7					
	売上高経常利益率	3.8	3.8	5.8	4.5	4.9					
手元流動性	9.0	8.9	9.9	9.4	9.6						
自己資本比率	41.2	42.0	42.3	42.8	42.6						
計	売上高	3,351,782	3,441,331	3,579,121	3,372,751	3,489,443	-3.1	10.6	20.3	6.5	4.1
	営業利益	99,925	100,147	117,143	106,573	128,754	73.9	272.7	125.9	50.7	28.9
	経常利益	103,763	112,565	132,745	107,493	132,114	102.2	163.8	83.4	54.1	27.3
	設備投資	89,009	111,429	83,648	95,550	92,412	-17.3	-11.5	-1.7	5.0	3.8
	設備投資(除ソフトウェア)	81,471	100,952	76,936	87,757	85,364	-18.5	-12.9	-1.5	4.8	4.8
	在庫投資	22,685	-109,807	21,994	3,855	40,020	48.0	*	*	*	76.4
	売上高営業利益率	3.0	2.9	3.3	3.2	3.7					
	売上高経常利益率	3.1	3.3	3.7	3.2	3.8					
手元流動性	12.0	12.0	11.4	12.1	12.1						
自己資本比率	36.0	36.4	36.9	37.2	36.7						

(注) 1. \* は前年同期の数値が負数のため算出できないものである。

2. 手元流動性 =  $\frac{\text{現金・預金} + \text{有価証券}}{\text{売上高} \times 4} \times 100$  (期首・期末平均)

3. 全産業には金融業、保険業は含まれていない。

3.〔金融業、保険業を含む全産業〕 資産・負債・純資産及び損益 と 規模別主要項目

(単位:億円,%)

区分	項目	実 績					対 前 年 同 期 増 加 率				
		2009年(平成21年)		2010年(平成22年)		10-12	2009年(平成21年)		2010年(平成22年)		10-12
		10-12	1-3	4-6	7-9		10-12	1-3	4-6	7-9	
計	母集団(社)	1,144,256	1,143,932	1,120,226	1,119,807	1,119,414	-1.7	-1.6	-2.2	-2.2	-2.2
	固定資産	7,936,797	7,861,609	7,871,384	7,737,928	7,948,680	2.2	0.9	0.8	-0.6	0.1
	純資産	5,944,143	5,998,791	5,960,815	6,021,936	6,129,357	6.5	9.9	4.2	4.3	3.1
	株主資本	5,583,001	5,615,433	5,648,078	5,691,393	5,805,726	5.7	7.9	4.7	5.1	4.0
	資本金	1,303,451	1,315,389	1,310,565	1,313,423	1,314,150	9.7	9.0	2.9	2.0	0.8
	資本剰余金	1,470,809	1,555,003	1,412,846	1,409,106	1,443,739	17.6	20.4	4.1	2.8	-1.8
	利益剰余金	2,990,355	2,906,203	3,079,280	3,124,708	3,203,736	-1.0	0.6	5.2	6.3	7.1
	自己株式	-181,614	-161,162	-154,613	-155,844	-155,899	*	*	*	*	*
	その他	359,237	381,454	309,834	328,552	321,652	20.3	53.9	-4.7	-7.5	-10.5
	新株予約権	1,905	1,904	2,903	1,991	1,979	16.5	-2.6	39.3	6.1	3.9
	経常利益	122,150	125,656	154,476	131,279	154,508	341.8	945.4	71.4	58.0	26.5
	人件費	471,115	436,296	449,529	458,690	476,031	-2.2	0.8	0.4	0.0	1.0
	役員給与	41,511	40,942	38,916	38,567	39,162	-6.0	-4.4	-9.9	-8.4	-5.7
	役員賞与	1,620	925	1,220	1,197	1,791	-4.3	-13.7	-15.9	-0.7	10.6
	従業員給与	303,373	297,626	304,535	307,716	306,289	-0.1	0.8	2.7	1.2	1.0
	従業員賞与	68,654	39,276	49,800	53,748	71,814	-10.2	8.1	2.0	3.7	4.6
	福利厚生費	55,957	57,528	55,060	57,461	56,975	1.0	0.4	-4.5	-3.2	1.8
人員(人)	38,445,906	38,088,267	39,144,406	39,168,823	38,455,754	-1.5	-0.5	1.8	1.3	0.0	
役員数	2,764,969	2,734,063	2,577,638	2,608,322	2,549,556	-2.1	-1.2	-6.3	-5.7	-7.8	
従業員数	35,680,937	35,354,204	36,566,768	36,560,501	35,906,198	-1.5	-0.4	2.4	1.8	0.6	
未 満 一 億 円	経常利益	35,366	38,550	39,917	28,224	45,025	59.2	74.2	69.6	24.9	27.3
	設備投資	23,549	28,842	24,807	30,352	25,599	-4.1	17.0	34.0	45.3	8.7
	設備投資(除ソフトウェア)	22,567	27,150	23,505	28,709	24,588	-4.1	14.7	32.9	44.5	9.0
	自己資本比率	27.5	27.5	28.7	28.8	28.3					
未 満 十 億 円 一 億 円	経常利益	18,183	20,121	15,524	18,655	20,228	47.0	190.5	74.7	43.1	11.2
	設備投資	12,631	14,809	10,992	13,040	11,589	-24.4	-16.0	-7.8	-8.9	-8.2
	設備投資(除ソフトウェア)	11,297	12,981	10,046	11,800	10,383	-26.3	-18.4	-6.1	-7.5	-8.1
	自己資本比率	28.1	29.0	28.4	28.5	28.3					
十 億 円 以 上	経常利益	68,601	66,985	99,036	84,400	89,255	*	*	71.6	77.8	30.1
	設備投資	56,940	74,963	51,831	57,017	60,230	-20.3	-17.5	-11.7	-6.0	5.8
	設備投資(除ソフトウェア)	49,812	64,052	45,262	49,605	53,007	-21.8	-20.1	-12.2	-7.1	6.4
	自己資本比率	14.7	14.8	14.8	14.9	15.1					
計	経常利益	122,150	125,656	154,476	131,279	154,508	341.8	945.4	71.4	58.0	26.5
	設備投資	93,120	118,613	87,630	100,408	97,418	-17.4	-10.9	-1.7	4.8	4.6
	設備投資(除ソフトウェア)	83,676	104,184	78,813	90,113	87,979	-18.4	-13.0	-1.4	4.8	5.1
	自己資本比率	17.7	17.8	17.9	18.0	18.2					

(注) \*は前年同期の数値が負数のため、算出できないものである。

4.〔金融業、保険業〕 資産・負債・純資産及び損益 と 規模別主要項目

(単位:億円,%)

区分	項目	実		績			対前年同期増加率				
		2009年(平成21年)		2010年(平成22年)			2009年(平成21年)		2010年(平成22年)		
		10-12	1-3	4-6	7-9	10-12	10-12	1-3	4-6	7-9	10-12
計	母集団(社)	18,111	18,020	16,574	16,385	16,189	4.5	5.1	-9.5	-10.1	-10.6
	固定資産	357,950	365,861	370,302	368,666	367,061	-5.9	-5.3	0.3	1.3	2.5
	純資産	965,062	1,012,177	986,776	1,009,093	1,010,923	23.2	36.0	9.5	6.0	4.8
	株主資本	894,640	918,866	910,583	923,641	936,799	15.0	20.1	7.5	5.3	4.7
	資本金	333,937	341,952	339,794	341,804	339,912	30.2	23.0	6.7	3.6	1.8
	資本剰余金	249,685	264,361	269,835	269,634	268,276	36.8	41.9	15.7	10.4	7.4
	利益剰余金	317,539	317,882	308,691	319,864	336,462	-8.3	3.2	2.6	3.5	6.0
	自己株式	-6,521	-5,329	-7,737	-7,662	-7,850	*	*	*	*	*
	その他	70,344	93,230	76,116	85,357	74,026	1,272.2	*	40.1	13.6	5.2
	新株予約権	78	81	77	96	97	-78.4	-81.9	22.8	32.4	24.0
	経常利益	18,387	13,091	21,731	23,787	22,393			22.3	78.1	21.8
	人件費	26,369	24,537	25,255	23,977	25,038	7.8	3.3	-4.8	-5.3	-5.0
	役員給与	848	834	719	730	724	4.1	1.7	-15.4	-15.5	-14.7
	役員賞与	71	82	62	40	48	53.9	71.5	1.3	5.1	-32.5
	従業員給与	15,306	15,048	15,079	14,942	14,716	4.7	1.5	-2.8	-5.7	-3.9
	従業員賞与	5,141	3,312	4,701	3,498	4,864	3.8	4.3	-5.3	0.6	-5.4
	福利厚生費	5,003	5,261	4,694	4,768	4,687	24.1	7.6	-8.4	-6.7	-6.3
人員(人)	1,397,785	1,396,682	1,393,712	1,390,052	1,369,202	5.3	3.3	-1.0	-2.4	-2.0	
役員数	45,727	45,828	38,343	38,161	36,643	13.7	14.0	-16.3	-17.8	-19.9	
従業員数	1,352,058	1,350,854	1,355,369	1,351,891	1,332,559	5.1	3.0	-0.5	-1.9	-1.4	
未 満 一 億 円	経常利益	812	516	-3,117	664	1,062	8.2	*	-435.9	68.8	30.8
	設備投資	94	79	47	105	149	-30.9	-26.4	-70.6	-6.8	57.9
	設備投資(除ソフトウェア)	55	64	37	96	134	-56.3	-20.2	-48.5	-6.8	143.9
	自己資本比率	6.6	6.9	8.1	8.6	9.4					
未 満 十 億 円 一 億 円	経常利益	524	-423	823	1,028	688	49.8	*	-8.4	115.6	31.1
	設備投資	215	134	156	148	139	21.4	-28.3	1.2	-0.6	-35.1
	設備投資(除ソフトウェア)	186	84	133	110	105	32.4	-38.1	12.4	10.6	-43.5
	自己資本比率	8.3	9.2	8.9	9.1	9.2					
十 億 円 以 上	経常利益	17,050	12,998	24,024	22,095	20,643	*	*	50.8	76.9	21.1
	設備投資	3,801	6,971	3,779	4,605	4,718	-18.5	0.4	2.3	0.4	24.1
	設備投資(除ソフトウェア)	1,964	3,083	1,706	2,150	2,376	-17.4	-16.6	3.3	2.4	20.9
	自己資本比率	4.8	4.9	4.8	4.9	4.9					
計	経常利益	18,387	13,091	21,731	23,787	22,393	*	*	22.3	78.1	21.8
	設備投資	4,110	7,184	3,982	4,858	5,006	-17.4	-0.8	-0.7	0.2	21.8
	設備投資(除ソフトウェア)	2,205	3,232	1,877	2,356	2,614	-16.6	-17.4	1.8	2.3	18.6
	自己資本比率	4.9	5.1	5.0	5.1	5.1					

(注) \*は前年同期の数値が負数のため、算出できないものである。

## 5.業種別主要項目

(単位:億円,%)

区分	項目	実 績					対前年同期増加率					
		2009年(平成21年) 10-12	2010年(平成22年) 1-3	4-6	7-9	10-12	2009年(平成21年) 10-12	2010年(平成22年) 1-3	4-6	7-9	10-12	
全	売上高	3,351,782	3,441,331	3,579,121	3,372,751	3,489,443	-3.1	10.6	20.3	6.5	4.1	
	営業利益	99,925	100,147	117,143	106,573	128,754	73.9	272.7	125.9	50.7	28.9	
	経常利益	103,763	112,565	132,745	107,493	132,114	102.2	163.8	83.4	54.1	27.3	
	設備投資	89,009	111,429	83,648	95,550	92,412	-17.3	-11.5	-1.7	5.0	3.8	
	設備投資(除ソフトウェア)	81,471	100,952	76,936	87,757	85,364	-18.5	-12.9	-1.5	4.8	4.8	
	在庫投資	22,685	-109,807	21,994	3,855	40,020	48.0	*	*	*	76.4	
	売上高営業利益率	3.0	2.9	3.3	3.2	3.7						
産	売上高	3.1	3.3	3.7	3.2	3.8						
	営業利益率	12.0	12.0	11.4	12.1	12.1						
	経常利益率	36.0	36.4	36.9	37.2	36.7						
	手元流動性											
	自己資本比率											
	製	売上高	998,741	1,001,787	1,041,594	1,043,211	1,065,525	-4.9	19.1	25.9	12.2	6.7
		営業利益	33,968	33,462	36,466	35,365	41,807	346.1	*	*	199.0	23.1
経常利益		38,360	44,018	45,767	39,035	46,020	864.7	*	553.0	209.0	20.0	
設備投資		28,315	32,649	27,922	33,708	31,996	-34.5	-31.2	-10.5	9.1	13.0	
設備投資(除ソフトウェア)		26,155	29,913	25,815	31,349	29,972	-35.7	-32.2	-10.8	9.6	14.6	
在庫投資		-1,428	-26,487	17,110	1,565	12,496	*	*	*	*	*	
売上高営業利益率		3.4	3.3	3.5	3.4	3.9						
業	売上高	3.8	4.4	4.4	3.7	4.3						
	営業利益率	11.8	12.1	12.1	11.9	11.9						
	経常利益率	42.5	41.8	43.1	43.3	43.0						
	手元流動性											
	自己資本比率											
	非	売上高	2,353,041	2,439,544	2,537,528	2,329,541	2,423,918	-2.4	7.5	18.1	4.1	3.0
		営業利益	65,958	66,685	80,677	71,209	86,947	32.3	7.1	38.4	20.9	31.8
経常利益		65,403	68,547	86,978	68,458	86,095	38.1	5.2	33.1	19.9	31.6	
設備投資		60,694	78,780	55,726	61,842	60,416	-5.8	0.4	3.4	2.9	-0.5	
設備投資(除ソフトウェア)		55,315	71,039	51,121	56,408	55,392	-6.7	-1.0	4.0	2.4	0.1	
在庫投資		24,112	-83,320	4,884	2,289	27,524	37.4	*	*	799.4	14.1	
売上高営業利益率		2.8	2.7	3.2	3.1	3.6						
製	売上高	2.8	2.8	3.4	2.9	3.6						
	営業利益率	12.2	11.9	11.1	12.2	12.3						
	経常利益率	33.3	34.1	34.2	34.5	34.0						
	手元流動性											
	自己資本比率											
	農	売上高	7,499	7,214	6,282	7,194	6,913	8.8	26.2	-13.7	7.4	-7.8
		営業利益	-71	-675	-143	244	319	-127.4	*	*	199.5	*
経常利益		209	-476	-8	322	326	-51.9	-440.0	*	48.3	56.0	
設備投資		242	892	255	302	320	-8.2	23.2	-53.8	71.8	32.0	
設備投資(除ソフトウェア)		242	891	253	301	320	-7.9	23.1	-54.1	79.8	32.1	
在庫投資		-284	17	5	76	-185	-4,386.1	-86.1	*	*	*	
売上高営業利益率		-1.0	-9.4	-2.3	3.4	4.6						
林	売上高	2.8	-6.6	-0.1	4.5	4.7						
	営業利益率	16.4	17.9	13.0	11.5	11.9						
	経常利益率	19.1	20.3	21.5	22.6	22.8						
	手元流動性											
	自己資本比率											
	水	売上高										
		営業利益										
経常利益												
設備投資												
設備投資(除ソフトウェア)												
在庫投資												
売上高営業利益率												
産	売上高											
	営業利益											
	経常利益											
	設備投資											
	設備投資(除ソフトウェア)											
	在庫投資											
	売上高営業利益率											

(注) 1.全産業には金融業、保険業は含まれていない。  
2.\*は前年同期の数値が負数のため算出できないものである。

## 5.業種別主要項目

(単位:億円,%)

区分	項目	実 績					対前年同期増加率				
		2009年(平成21年) 10-12	2010年(平成22年) 1-3	4-6	7-9	10-12	2009年(平成21年) 10-12	2010年(平成22年) 1-3	4-6	7-9	10-12
輸送用 製機 造器 業具	売上高	160,076	163,878	158,141	171,826	167,342	1.4	47.4	42.0	25.4	4.5
	営業利益	3,013	3,946	4,178	2,759	3,156	*	*	*	*	4.8
	経常利益	4,029	10,389	8,207	5,150	5,104	*	*	*	903.4	26.7
	設備投資	3,490	4,574	3,275	4,500	4,067	-51.6	-51.9	-15.5	35.7	16.5
	設備投資(除ソフトウェア)	3,367	4,314	3,121	4,299	3,899	-52.2	-53.1	-14.6	34.2	15.8
	在庫投資	-1,188	-3,783	2,459	-356	2,438	-176.4	*	1,566.8	*	*
	売上高営業利益率	1.9	2.4	2.6	1.6	1.9					
	売上高経常利益率	2.5	6.3	5.2	3.0	3.1					
手元流動性	11.4	12.1	14.0	13.0	13.1						
自己資本比率	45.0	45.7	45.6	45.5	46.1						
運輸業、 郵便業	売上高	148,442	143,482	138,727	142,664	148,127	-1.5	10.4	4.3	0.9	-0.2
	営業利益	5,896	3,582	8,200	8,781	8,971	-25.6	*	119.2	57.8	52.1
	経常利益	5,377	3,184	8,164	6,769	8,424	-16.4	*	98.0	46.2	56.7
	設備投資	8,399	14,301	6,746	9,166	7,868	-12.9	-6.2	-12.3	1.2	-6.3
	設備投資(除ソフトウェア)	8,011	13,633	6,470	8,914	7,601	-13.9	-6.4	-12.9	2.2	-5.1
	在庫投資	1,833	-3,248	1,618	-515	-1,689	*	-575.3	-7.5	-144.9	-192.2
	売上高営業利益率	4.0	2.5	5.9	6.2	6.1					
	売上高経常利益率	3.6	2.2	5.9	4.7	5.7					
手元流動性	11.8	12.0	11.6	11.1	11.1						
自己資本比率	28.9	30.1	28.7	29.0	29.7						
卸売業、 小売業	売上高	1,300,805	1,311,470	1,534,513	1,294,420	1,337,321	-1.8	16.8	34.1	7.3	2.8
	営業利益	18,122	14,774	17,855	19,084	22,687	121.5	52.8	49.2	34.7	25.2
	経常利益	22,468	20,044	23,665	21,864	24,583	139.4	24.3	36.0	26.7	9.4
	設備投資	12,287	13,457	10,996	13,321	11,632	3.7	2.5	-6.7	8.0	-5.3
	設備投資(除ソフトウェア)	11,249	12,051	10,160	12,080	10,597	6.1	1.3	-5.3	7.8	-5.8
	在庫投資	12,296	-20,184	1,356	5,436	14,967	*	*	*	*	21.7
	売上高営業利益率	1.4	1.1	1.2	1.5	1.7					
	売上高経常利益率	1.7	1.5	1.5	1.7	1.8					
手元流動性	8.2	8.2	6.9	8.4	8.4						
自己資本比率	29.2	29.5	30.8	31.0	29.8						
不 物 動 産 業	売上高	107,744	111,195	108,291	103,536	102,642	-	-	10.4	5.9	-4.7
	営業利益	10,248	9,653	12,883	9,387	10,257	-	-	22.0	-13.9	0.1
	経常利益	6,104	7,816	11,273	6,769	7,117	-	-	21.0	-19.6	16.6
	設備投資	6,805	11,880	10,271	8,317	7,504	-	-	33.4	-3.1	10.3
	設備投資(除ソフトウェア)	6,583	11,592	10,062	8,137	7,309	-	-	35.4	-3.1	11.0
	在庫投資	-2,280	-11,436	475	-1,616	-1,377	-	-	*	*	*
	売上高営業利益率	9.5	8.7	11.9	9.1	10.0					
	売上高経常利益率	5.7	7.0	10.4	6.5	6.9					
手元流動性	25.3	26.4	33.9	31.5	36.6						
自己資本比率	22.2	24.5	23.7	24.7	24.3						

(注) 1.全産業には金融業、保険業は含まれていない。  
2.\*は前年同期の数値が負数のため算出できないものである。



## 5.業種別主要項目

(単位:億円,%)

区分	項目	実 績					対前年同期増加率				
		2009年(平成21年)		2010年(平成22年)			2009年(平成21年)		2010年(平成22年)		
		10-12	1-3	4-6	7-9	10-12	10-12	1-3	4-6	7-9	10-12
物 品 賃 貸 業	売上高	32,834	31,777	28,362	29,012	28,455	11.1	0.9	-10.8	-5.5	-13.3
	営業利益	1,941	1,208	1,838	1,754	1,673	60.5	10.7	79.8	41.4	-13.8
	経常利益	1,824	1,118	1,877	1,747	1,619	78.0	-25.4	26.0	54.0	-11.2
	設備投資	2,806	3,894	3,838	3,689	3,734	-51.0	-26.6	14.9	14.9	33.1
	設備投資(除ソフトウェア)	2,701	3,726	3,689	3,573	3,578	-51.7	-20.2	15.7	15.4	32.5
	在庫投資	22	-63	-56	-186	14	-71.5	*	-128.7	-239.8	-38.2
	売上高営業利益率	5.9	3.8	6.5	6.0	5.9					
	売上高経常利益率	5.6	3.5	6.6	6.0	5.7					
	手元流動性	16.7	16.8	19.0	17.9	18.9					
	自己資本比率	13.7	13.9	14.3	14.5	14.7					
サ ビ ス 業	売上高	358,879	359,357	353,430	353,588	398,691	3.9	3.2	5.1	1.3	11.1
	営業利益	15,115	14,601	22,164	14,206	24,600	33.8	-6.8	60.1	14.8	62.7
	経常利益	14,812	14,511	22,949	13,853	25,619	32.9	-15.2	49.7	16.8	73.0
	設備投資	11,406	10,695	9,940	10,250	11,792	-25.3	-27.0	27.5	4.6	3.4
	設備投資(除ソフトウェア)	10,301	8,880	8,565	9,180	10,785	-27.5	-32.3	20.5	3.7	4.7
	在庫投資	225	-3,732	2,014	-619	3,999	-71.7	*	382.6	*	1,675.5
	売上高営業利益率	4.2	4.1	6.3	4.0	6.2					
	売上高経常利益率	4.1	4.0	6.5	3.9	6.4					
	手元流動性	19.4	19.4	16.3	17.1	15.8					
	自己資本比率	45.8	46.6	46.7	45.9	45.4					
宿 飲 食 サ ー ビ ス 業	売上高	69,157	64,651	61,010	65,016	71,786	-	-	7.7	2.5	3.8
	営業利益	2,914	1,565	1,597	2,382	2,785	-	-	29.7	9.7	-4.4
	経常利益	2,914	1,479	1,630	2,094	3,512	-	-	28.3	1.3	20.5
	設備投資	1,735	1,472	1,635	1,888	2,527	-	-	-28.5	-13.3	45.7
	設備投資(除ソフトウェア)	1,681	1,417	1,587	1,823	2,487	-	-	-27.5	-12.9	48.0
	在庫投資	450	-561	-33	-65	409	-	-	*	*	-9.2
	売上高営業利益率	4.2	2.4	2.6	3.7	3.9					
	売上高経常利益率	4.2	2.3	2.7	3.2	4.9					
	手元流動性	11.3	11.9	10.7	10.5	9.0					
	自己資本比率	27.9	26.5	20.9	21.9	20.0					
生 活 関 連 サ ー ビ ス 業	売上高	88,960	83,254	102,394	97,403	121,849	-	-	11.8	6.1	37.0
	営業利益	731	82	5,236	3,072	4,127	-	-	2.1	-9.4	464.4
	経常利益	428	-78	5,248	3,081	4,436	-	-	-0.2	-6.9	937.4
	設備投資	5,561	4,450	3,545	4,607	5,279	-	-	69.9	51.8	-5.1
	設備投資(除ソフトウェア)	5,408	4,304	3,459	4,545	5,091	-	-	71.5	53.3	-5.9
	在庫投資	-274	-258	77	143	168	-	-	-35.5	*	*
	売上高営業利益率	0.8	0.1	5.1	3.2	3.4					
	売上高経常利益率	0.5	-0.1	5.1	3.2	3.6					
	手元流動性	15.5	16.3	12.0	13.1	11.4					
	自己資本比率	33.6	32.3	36.0	29.5	31.1					

(注) 1.全産業には金融業、保険業は含まれていない。

2.\* は前年同期の数値が負数のため算出できないものである。

## 5.業種別主要項目

(単位:億円,%)

区分	項目	実 績					対前年同期増加率				
		2009年(平成21年)		2010年(平成22年)			2009年(平成21年)		2010年(平成22年)		
		10-12	1-3	4-6	7-9	10-12	10-12	1-3	4-6	7-9	10-12
学 術 研 究 ・ 専 門 業	売上高	83,405	87,090	90,064	80,539	91,192	-	-	16.6	4.5	9.3
	営業利益	6,021	7,029	10,510	2,818	10,962	-	-	79.0	259.2	82.1
	経常利益	5,808	6,908	10,732	2,154	10,525	-	-	74.5	552.3	81.2
	設備投資	1,025	1,775	1,738	1,315	1,692	-	-	35.2	-5.6	65.1
	設備投資(除ソフトウェア)	633	973	785	750	1,291	-	-	-28.0	-32.3	103.8
	在庫投資	-23	-1,553	743	-141	2,251	-	-	1,289.3	-130.5	*
	売上高営業利益率	7.2	8.1	11.7	3.5	12.0					
	売上高経常利益率	7.0	7.9	11.9	2.7	11.5					
手元流動性	23.5	22.8	21.0	25.2	23.2						
自己資本比率	56.0	57.6	57.4	57.8	56.7						
農 業 、 林 業	売上高	5,245	5,180	4,336	5,144	5,042	-	-	-13.4	14.2	-3.9
	営業利益	-55	-651	31	87	293	-	-	*	*	*
	経常利益	145	-495	142	139	276	-	-	28.8	89.2	90.9
	設備投資	202	752	190	178	171	-	-	-58.2	74.9	-15.3
	設備投資(除ソフトウェア)	202	751	190	178	171	-	-	-58.2	75.9	-15.3
	在庫投資	-144	28	7	15	-175	-	-	*	*	*
	売上高営業利益率	-1.0	-12.6	0.7	1.7	5.8					
	売上高経常利益率	2.8	-9.6	3.3	2.7	5.5					
手元流動性	15.6	16.3	11.0	9.5	11.0						
自己資本比率	21.4	21.2	21.4	22.1	24.8						
漁 業	売上高	2,254	2,034	1,946	2,050	1,871	5.2	46.8	-14.2	-6.5	-17.0
	営業利益	-17	-24	-174	158	26	-109.3	-131.3	*	42.6	*
	経常利益	64	19	-150	183	49	-69.0	-82.0	*	27.3	-22.9
	設備投資	40	141	66	124	149	-32.4	59.8	-33.6	67.6	268.3
	設備投資(除ソフトウェア)	40	140	64	123	149	-32.5	59.0	-35.5	85.7	269.9
	在庫投資	-140	-12	-2	61	-10	-717.6	*	*	39.3	*
	売上高営業利益率	-0.7	-1.2	-8.9	7.7	1.4					
	売上高経常利益率	2.8	1.0	-7.7	8.9	2.6					
手元流動性	18.3	21.9	17.4	16.3	14.3						
自己資本比率	11.5	17.7	21.8	24.0	15.9						
鉱 業 、 採 石 業	売上高	6,890	6,901	8,702	7,338	8,233	11.9	16.5	33.2	6.3	19.5
	営業利益	1,449	2,169	3,016	1,525	1,730	*	40.2	75.2	-23.1	19.3
	経常利益	1,435	2,404	3,181	1,903	1,662	*	37.4	85.2	-2.2	15.8
	設備投資	374	490	444	441	316	-49.3	2.4	-22.9	-35.5	-15.5
	設備投資(除ソフトウェア)	371	485	441	440	310	-49.2	2.5	-23.0	-22.1	-16.5
	在庫投資	-13	-16	43	6	-105	*	*	614.3	*	*
	売上高営業利益率	21.0	31.4	34.7	20.8	21.0					
	売上高経常利益率	20.8	34.8	36.6	25.9	20.2					
手元流動性	30.1	31.1	25.5	39.5	35.7						
自己資本比率	60.5	60.0	61.5	64.3	65.2						

(注) 1.全産業には金融業、保険業は含まれていない。  
2.\*は前年同期の数値が負数のため算出できないものである。

## 5.業種別主要項目

(単位:億円,%)

区分	項目	実 績					対前年同期増加率				
		2009年(平成21年) 10-12	2010年(平成22年) 1-3	4-6	7-9	10-12	2009年(平成21年) 10-12	2010年(平成22年) 1-3	4-6	7-9	10-12
建 設 業	売上高	235,877	297,909	206,545	221,381	226,514	-2.5	-2.4	-10.2	-8.0	-4.0
	営業利益	4,337	10,666	3,747	4,001	5,053	-13.8	-16.4	*	371.6	16.5
	経常利益	5,084	10,652	4,159	3,828	5,821	2.6	-14.0	*	422.0	14.5
	設備投資	2,438	5,158	2,967	3,845	2,394	-15.0	42.5	23.7	22.3	-1.8
	設備投資(除ソフトウェア)	2,232	4,945	2,879	3,674	2,251	-16.9	46.4	25.5	22.3	0.9
	在庫投資	11,303	-40,635	-3,045	-292	9,599	-43.1	*	*	-107.6	-15.1
	売上高営業利益率	1.8	3.6	1.8	1.8	2.2					
売上高経常利益率	2.2	3.6	2.0	1.7	2.6						
業	手元流動性	16.9	13.9	18.9	18.1	17.4					
	自己資本比率	31.9	32.5	30.8	30.9	30.5					
食 料 品 製 造 業	売上高	123,333	101,117	125,288	127,304	136,200	3.9	8.1	6.4	9.6	10.4
	営業利益	6,855	843	2,708	3,838	5,452	42.2	30.0	-28.6	-0.1	-20.5
	経常利益	6,924	1,259	3,350	3,999	5,607	43.7	25.8	-19.7	10.6	-19.0
	設備投資	3,122	3,140	2,618	3,898	3,030	9.6	-20.7	-11.4	28.5	-2.9
	設備投資(除ソフトウェア)	2,925	2,986	2,522	3,759	2,900	9.7	-20.3	-4.2	30.5	-0.8
	在庫投資	-1,808	-2,917	661	-262	-149	*	*	-7.3	-156.1	*
	売上高営業利益率	5.6	0.8	2.2	3.0	4.0					
売上高経常利益率	5.6	1.2	2.7	3.1	4.1						
業	手元流動性	6.5	8.1	7.3	7.2	6.8					
	自己資本比率	38.8	40.6	41.0	40.0	39.5					
織 維 工 業	売上高	20,519	19,125	22,673	24,209	26,240	-	-	13.1	22.1	27.9
	営業利益	289	-103	647	-45	995	-	-	*	*	244.5
	経常利益	455	81	651	-389	904	-	-	1,026.5	*	98.5
	設備投資	366	337	265	506	578	-	-	-41.3	26.0	58.2
	設備投資(除ソフトウェア)	351	325	188	479	567	-	-	-55.8	32.1	61.4
	在庫投資	-337	-490	121	-80	300	-	-	*	*	*
	売上高営業利益率	1.4	-0.5	2.9	-0.2	3.8					
売上高経常利益率	2.2	0.4	2.9	-1.6	3.4						
業	手元流動性	15.4	15.9	17.3	15.9	14.6					
	自己資本比率	40.6	37.2	37.4	35.4	34.8					
木 材 ・ 木 製 品 製 造 業	売上高	9,250	8,444	11,436	10,582	11,557	-19.6	-1.6	53.2	28.9	24.9
	営業利益	321	44	127	515	662	-29.2	*	*	60.0	106.1
	経常利益	376	83	175	508	635	-14.6	*	714.0	26.6	68.8
	設備投資	115	56	134	264	370	-40.0	-60.6	-28.1	43.0	220.5
	設備投資(除ソフトウェア)	112	53	132	259	365	-37.9	-61.3	-28.3	42.0	224.7
	在庫投資	-163	66	-112	462	155	-147.3	108.9	*	*	*
	売上高営業利益率	3.5	0.5	1.1	4.9	5.7					
売上高経常利益率	4.1	1.0	1.5	4.8	5.5						
業	手元流動性	19.2	20.8	13.8	13.8	12.8					
	自己資本比率	40.0	37.6	23.0	35.9	34.8					

(注) 1. 全産業には金融業、保険業は含まれていない。  
 2. \* は前年同期の数値が負数のため算出できないものである。

## 5.業種別主要項目

(単位:億円,%)

区分	項目	実 績					対前年同期増加率				
		2009年(平成21年)		2010年(平成22年)			2009年(平成21年)		2010年(平成22年)		
		10-12	1-3	4-6	7-9	10-12	10-12	1-3	4-6	7-9	10-12
パ ル プ ・ 製 紙 業	売上高	23,382	20,076	21,910	22,241	22,718	-14.9	-11.6	8.9	11.4	-2.8
	営業利益	1,226	319	886	606	1,024	175.8	*	36.4	-3.3	-16.5
	経常利益	1,203	258	1,049	537	965	282.9	*	40.5	-5.2	-19.8
	設備投資	606	599	631	722	594	-39.9	-32.6	-25.1	21.2	-2.0
	設備投資(除ソフトウェア)	585	588	609	709	582	-41.6	-31.9	-26.7	21.8	-0.5
	在庫投資	-305	-166	190	-14	-131	*	*	*	*	*
	売上高営業利益率	5.2	1.6	4.0	2.7	4.5					
	売上高経常利益率	5.1	1.3	4.8	2.4	4.2					
手元流動性	9.4	11.6	9.4	9.1	9.9						
自己資本比率	30.2	31.8	30.8	31.4	31.4						
印 刷 ・ 同 関 連 業	売上高	27,951	25,533	27,155	24,457	26,690	-7.6	-7.6	7.0	-5.3	-4.5
	営業利益	814	658	257	124	873	57.9	3,299.6	-41.0	-27.0	7.3
	経常利益	1,120	840	499	229	991	61.3	1,792.7	-23.8	11.1	-11.5
	設備投資	540	856	596	815	622	-29.5	-9.2	-24.4	1.0	15.1
	設備投資(除ソフトウェア)	490	775	570	780	583	-31.6	-10.1	-24.4	3.4	18.9
	在庫投資	-45	-315	57	70	-46	*	*	*	51.9	*
	売上高営業利益率	2.9	2.6	0.9	0.5	3.3					
	売上高経常利益率	4.0	3.3	1.8	0.9	3.7					
手元流動性	17.7	20.0	15.0	16.3	15.0						
自己資本比率	40.4	44.9	38.1	40.9	40.4						
化 学 工 業	売上高	106,934	102,317	99,740	102,713	111,332	-0.5	18.6	4.6	1.3	4.1
	営業利益	9,003	6,079	9,321	8,055	9,858	58.6	*	47.1	17.1	9.5
	経常利益	9,220	6,771	10,247	7,950	10,462	86.1	*	37.1	17.4	13.5
	設備投資	4,096	4,417	3,791	4,017	3,864	-30.0	-28.4	-1.0	-2.3	-5.7
	設備投資(除ソフトウェア)	3,665	4,133	3,520	3,750	3,702	-33.0	-27.4	-0.1	-1.6	1.0
	在庫投資	689	-61	419	889	827	-50.1	*	*	*	19.9
	売上高営業利益率	8.4	5.9	9.3	7.8	8.9					
	売上高経常利益率	8.6	6.6	10.3	7.7	9.4					
手元流動性	13.7	14.3	13.8	14.0	12.8						
自己資本比率	53.9	54.5	55.5	56.9	54.8						
石 油 製 品 ・ 石 炭 製 品 業	売上高	44,087	48,111	38,723	41,962	41,641	-3.4	50.8	18.5	12.7	-5.5
	営業利益	-197	558	525	370	895	*	*	47.7	126.4	*
	経常利益	-297	1,059	843	362	775	*	*	122.6	162.2	*
	設備投資	943	705	554	458	397	7.6	23.5	-30.3	-41.0	-57.8
	設備投資(除ソフトウェア)	907	643	544	448	387	6.5	17.9	-30.0	-41.6	-57.3
	在庫投資	738	-727	-528	-162	2,535	*	*	-129.6	-120.0	243.5
	売上高営業利益率	-0.4	1.2	1.4	0.9	2.1					
	売上高経常利益率	-0.7	2.2	2.2	0.9	1.9					
手元流動性	2.0	2.1	2.3	1.7	2.0						
自己資本比率	20.6	21.1	22.9	22.0	21.8						

(注) 1.全産業には金融業、保険業は含まれていない。  
2.\* は前年同期の数値が負数のため算出できないものである。

## 5.業種別主要項目

(単位:億円,%)

区分	項目	実 績					対前年同期増加率				
		2009年(平成21年)		2010年(平成22年)			2009年(平成21年)		2010年(平成22年)		
		10-12	1-3	4-6	7-9	10-12	10-12	1-3	4-6	7-9	10-12
窯業・ 製土 石製 業品	売上高	26,407	24,643	20,132	21,396	24,899	-2.1	9.2	-5.5	-4.2	-5.7
	営業利益	1,476	1,546	515	774	1,843	194.5	*	*	109.7	24.8
	経常利益	1,611	1,575	656	836	1,815	267.2	*	*	128.2	12.7
	設備投資	1,175	950	1,009	962	893	-29.5	-34.2	-45.0	-17.0	-24.0
	設備投資(除ソフトウェア)	1,146	925	990	937	857	-30.2	-34.4	-45.5	-16.5	-25.2
	在庫投資	-185	-690	275	89	402	-277.4	*	*	*	*
	売上高営業利益率	5.6	6.3	2.6	3.6	7.4					
	売上高経常利益率	6.1	6.4	3.3	3.9	7.3					
手元流動性	14.0	15.8	18.4	17.2	16.3						
自己資本比率	40.5	41.7	42.5	42.0	41.2						
鉄  鋼  業	売上高	41,550	43,299	45,205	46,989	46,808	-20.7	21.3	34.6	16.1	12.7
	営業利益	1,305	1,933	1,951	1,697	1,229	-73.6	*	*	*	-5.8
	経常利益	1,037	1,967	2,071	1,231	1,221	-75.9	*	*	*	17.8
	設備投資	2,238	2,890	2,417	3,128	3,372	-10.8	-15.9	-2.9	8.8	50.6
	設備投資(除ソフトウェア)	2,196	2,798	2,363	3,060	3,300	-9.9	-16.0	-2.8	9.6	50.3
	在庫投資	-607	-1,222	1,946	1,146	1,298	-139.3	*	*	*	*
	売上高営業利益率	3.1	4.5	4.3	3.6	2.6					
	売上高経常利益率	2.5	4.5	4.6	2.6	2.6					
手元流動性	7.2	7.0	7.0	6.4	6.2						
自己資本比率	36.3	36.8	37.0	36.9	36.6						
非鉄 金属 製造 業	売上高	27,330	28,745	28,391	28,293	28,906	1.6	54.6	37.3	14.6	5.8
	営業利益	674	561	1,093	839	822	*	*	*	297.9	22.0
	経常利益	749	801	1,506	918	1,065	*	*	*	851.8	42.1
	設備投資	874	975	908	976	861	-40.2	-40.0	3.5	-8.7	-1.5
	設備投資(除ソフトウェア)	844	934	887	930	835	-40.6	-40.4	5.7	-10.1	-1.1
	在庫投資	620	-72	671	-169	1,059	*	*	*	-139.2	70.8
	売上高営業利益率	2.5	1.9	3.9	3.0	2.8					
	売上高経常利益率	2.7	2.8	5.3	3.2	3.7					
手元流動性	7.6	6.9	6.8	9.0	10.6						
自己資本比率	32.8	33.0	32.3	35.1	34.8						
金属 製品 製造 業	売上高	40,301	40,662	38,986	40,291	45,866	-17.9	5.2	19.5	7.1	13.8
	営業利益	1,420	1,480	1,374	1,645	1,656	166.6	*	*	*	16.6
	経常利益	1,728	1,896	1,706	1,910	1,903	566.2	*	*	1,814.6	10.1
	設備投資	1,028	1,076	812	1,131	1,140	-51.8	-33.7	-25.5	22.5	10.9
	設備投資(除ソフトウェア)	1,008	1,023	752	1,090	1,105	-51.6	-35.1	-29.5	25.7	9.7
	在庫投資	-178	-1,655	1,177	-212	296	-123.4	*	*	*	*
	売上高営業利益率	3.5	3.6	3.5	4.1	3.6					
	売上高経常利益率	4.3	4.7	4.4	4.7	4.1					
手元流動性	20.1	20.3	19.9	17.4	18.6						
自己資本比率	43.7	43.4	46.3	45.3	46.3						

(注) 1.全産業には金融業、保険業は含まれていない。  
2.\* は前年同期の数値が負数のため算出できないものである。

## 5.業種別主要項目

(単位:億円,%)

区分	項目	実 績					対前年同期増加率				
		2009年(平成21年)		2010年(平成22年)			2009年(平成21年)		2010年(平成22年)		
		10-12	1-3	4-6	7-9	10-12	10-12	1-3	4-6	7-9	10-12
はん用 製機 械器 業具	売上高	12,465	15,266	12,279	13,103	13,820	-	-	0.6	4.4	10.9
	営業利益	15	846	244	-32	525	-	-	118.6	*	3,502.3
	経常利益	209	985	341	59	527	-	-	1.6	*	152.7
	設備投資	669	510	263	288	262	-	-	-28.0	-44.6	-60.9
	設備投資(除ソフトウェア)	642	461	238	253	245	-	-	-29.8	-48.8	-61.8
	在庫投資	7	-1,284	169	133	448	-	-	*	*	6,067.8
	売上高営業利益率	0.1	5.5	2.0	-0.2	3.8					
	売上高経常利益率	1.7	6.5	2.8	0.5	3.8					
手元流動性	25.5	22.0	24.5	22.0	21.7						
自己資本比率	47.8	48.7	42.4	44.1	43.0						
生産用 製機 械器 業具	売上高	43,758	53,009	49,975	57,253	56,192	-46.6	-32.9	41.5	33.3	28.4
	営業利益	-383	1,718	2,395	2,776	2,443	-129.7	*	*	*	*
	経常利益	-231	1,651	2,393	2,861	2,223	-142.3	*	*	*	*
	設備投資	1,324	1,490	1,318	1,383	1,426	-59.3	-64.4	-9.3	-1.4	7.7
	設備投資(除ソフトウェア)	1,247	1,316	1,185	1,276	1,326	-58.0	-65.6	-13.9	2.1	6.3
	在庫投資	-528	-3,808	1,857	-1,559	706	-115.0	*	107.3	*	*
	売上高営業利益率	-0.9	3.2	4.8	4.8	4.3					
	売上高経常利益率	-0.5	3.1	4.8	5.0	4.0					
手元流動性	18.5	16.1	18.8	17.4	17.1						
自己資本比率	41.9	41.4	43.3	42.3	42.4						
業務用 製機 械器 業具	売上高	36,624	39,734	34,788	37,504	38,264	33.6	84.4	15.1	0.9	4.5
	営業利益	1,649	2,448	1,824	2,121	1,523	1,284.2	*	1,231.0	129.5	-7.6
	経常利益	2,185	2,730	2,348	2,553	1,791	*	*	21.6	113.4	-18.1
	設備投資	1,206	1,575	1,019	1,273	1,213	-34.3	7.5	-31.6	-19.4	0.6
	設備投資(除ソフトウェア)	983	1,301	831	1,052	966	-42.4	0.7	-38.6	-22.2	-1.7
	在庫投資	78	-1,321	562	-116	-41	*	*	*	*	-152.5
	売上高営業利益率	4.5	6.2	5.2	5.7	4.0					
	売上高経常利益率	6.0	6.9	6.8	6.8	4.7					
手元流動性	12.4	11.8	14.9	14.7	15.0						
自己資本比率	51.9	50.7	52.3	51.9	51.3						
電気機 械器 業具 製 造 業	売上高	77,771	83,990	78,476	87,080	86,700	-17.7	4.7	22.9	17.2	11.5
	営業利益	1,631	3,342	2,458	2,902	3,311	*	*	*	*	103.0
	経常利益	2,508	3,763	3,993	3,388	4,229	*	*	*	*	68.6
	設備投資	1,986	2,541	3,146	2,828	2,790	-52.0	-31.3	-4.3	-3.2	40.5
	設備投資(除ソフトウェア)	1,653	2,136	2,645	2,426	2,371	-53.2	-31.2	-8.0	-5.1	43.4
	在庫投資	1,190	-3,499	3,640	205	824	-52.7	*	332.5	*	-30.7
	売上高営業利益率	2.1	4.0	3.1	3.3	3.8					
	売上高経常利益率	3.2	4.5	5.1	3.9	4.9					
手元流動性	12.4	11.7	12.9	11.3	11.6						
自己資本比率	43.6	42.7	42.8	42.0	43.0						

(注) 1.全産業には金融業、保険業は含まれていない。

2.\* は前年同期の数値が負数のため算出できないものである。

## 5.業種別主要項目

(単位:億円,%)

区分	項目	実 績					対前年同期増加率				
		2009年(平成21年) 10-12	2010年(平成22年) 1-3	4-6	7-9	10-12	2009年(平成21年) 10-12	2010年(平成22年) 1-3	4-6	7-9	10-12
情報通信 製造 機器 業	売上高	99,821	102,919	100,731	99,828	99,943	21.0	39.1	21.4	1.3	0.1
	営業利益	1,189	2,108	2,142	2,687	1,871	*	*	*	*	57.4
	経常利益	1,138	2,141	2,949	2,967	1,769	*	*	*	*	55.4
	設備投資	2,649	3,361	3,197	4,015	4,056	-37.0	-26.6	27.6	34.1	53.1
	設備投資(除ソフトウェア)	2,233	2,786	2,823	3,363	3,591	-40.7	-29.7	36.0	36.1	60.8
	在庫投資	794	-3,234	2,477	1,088	1,843	240.4	*	*	362.8	132.2
	売上高営業利益率	1.2	2.0	2.1	2.7	1.9					
	売上高経常利益率	1.1	2.1	2.9	3.0	1.8					
	手元流動性	8.4	8.3	10.7	8.4	8.4					
自己資本比率	38.3	24.9	42.1	41.2	40.8						
自動車・ 製造 附属 業	売上高	142,020	146,700	144,630	156,453	150,466	2.5	62.1	47.8	29.8	5.9
	営業利益	2,726	3,083	3,785	1,872	1,909	*	*	*	*	-30.0
	経常利益	3,599	9,356	7,453	4,333	3,787	*	*	*	*	5.2
	設備投資	3,167	4,090	2,946	3,977	3,564	-50.2	-50.4	-14.6	37.8	12.6
	設備投資(除ソフトウェア)	3,052	3,855	2,799	3,835	3,420	-51.0	-51.8	-13.8	37.6	12.0
	在庫投資	-110	-1,670	1,552	-423	2,004	-129.2	*	2,099.4	*	*
	売上高営業利益率	1.9	2.1	2.6	1.2	1.3					
	売上高経常利益率	2.5	6.4	5.2	2.8	2.5					
	手元流動性	10.8	11.5	13.2	12.5	12.6					
自己資本比率	47.1	47.6	47.6	47.8	48.4						
その他 機械 器具 製造 業	売上高	18,056	17,178	13,511	15,373	16,876	-6.3	-17.0	0.0	-7.1	-6.5
	営業利益	287	863	393	887	1,247	22.0	7.8	2.9	41.1	335.0
	経常利益	430	1,034	754	817	1,318	370.8	16.2	21.6	8.5	206.6
	設備投資	323	485	330	523	502	-61.7	-61.3	-22.1	21.8	55.4
	設備投資(除ソフトウェア)	314	459	322	464	479	-61.4	-62.2	-21.4	11.2	52.4
	在庫投資	-1,078	-2,113	907	67	435	-191.5	*	1,078.7	*	*
	売上高営業利益率	1.6	5.0	2.9	5.8	7.4					
	売上高経常利益率	2.4	6.0	5.6	5.3	7.8					
	手元流動性	15.6	16.8	22.3	18.7	17.4					
自己資本比率	30.0	30.7	30.6	29.4	30.2						
その他 の 製造 業	売上高	77,185	80,920	127,567	86,180	80,406	-14.2	11.2	97.4	17.8	4.2
	営業利益	3,668	5,138	3,822	3,735	3,669	-1.0	2,577.4	644.8	11.5	0.0
	経常利益	4,395	5,769	2,782	3,966	4,034	154.4	514.3	92.7	17.0	-8.2
	設備投資	1,888	2,596	1,966	2,545	2,461	-30.9	-7.4	-5.6	14.5	30.4
	設備投資(除ソフトウェア)	1,802	2,417	1,895	2,477	2,392	-31.6	-8.7	-4.6	17.6	32.7
	在庫投資	-198	-1,310	1,069	412	-268	-375.9	*	*	*	*
	売上高営業利益率	4.8	6.3	3.0	4.3	4.6					
	売上高経常利益率	5.7	7.1	2.2	4.6	5.0					
	手元流動性	16.7	16.4	10.6	15.7	16.3					
自己資本比率	42.8	44.2	42.2	43.8	42.8						

(注) 1.全産業には金融業、保険業は含まれていない。  
2.\*は前年同期の数値が負数のため算出できないものである。

## 5.業種別主要項目

(単位:億円,%)

区分	項目	実 績					対前年同期増加率				
		2009年(平成21年)		2010年(平成22年)			2009年(平成21年)		2010年(平成22年)		
		10-12	1-3	4-6	7-9	10-12	10-12	1-3	4-6	7-9	10-12
電 気 業	売上高	38,968	44,283	39,937	47,883	41,397	-12.7	-12.7	-1.0	12.1	6.2
	営業利益	1,183	426	2,815	5,877	3,080	*	-91.5	-34.9	29.7	160.4
	経常利益	433	-448	2,155	5,059	2,337	*	-112.2	-41.2	37.4	439.7
	設備投資	7,877	7,522	5,886	5,981	7,111	2.3	-2.6	17.1	7.8	-9.7
	設備投資(除ソフトウェア)	7,863	7,494	5,869	5,971	7,090	2.3	-2.5	16.8	7.7	-9.8
	在庫投資	27	-81	383	-534	422	*	*	*	*	1,457.2
	売上高営業利益率	3.0	1.0	7.0	12.3	7.4					
売上高経常利益率	1.1	-1.0	5.4	10.6	5.6						
業	手元流動性	4.5	3.6	3.6	3.0	5.0					
	自己資本比率	22.6	22.6	21.9	22.4	23.2					
ガ ス ・ 水 熱 道 供 給 業	売上高	8,636	11,606	9,718	9,079	9,772	-22.6	-14.2	4.5	16.5	13.2
	営業利益	-219	811	919	59	274	*	-59.8	-41.0	*	*
	経常利益	-220	808	1,016	52	288	*	-57.5	-36.4	*	*
	設備投資	913	1,324	655	789	1,043	-17.8	2.1	-21.4	-13.2	14.3
	設備投資(除ソフトウェア)	872	1,241	623	742	955	-16.6	1.2	-19.6	-15.9	9.5
	在庫投資	73	-161	180	-77	211	137.8	*	*	*	190.4
	売上高営業利益率	-2.5	7.0	9.5	0.7	2.8					
売上高経常利益率	-2.5	7.0	10.5	0.6	2.9						
業	手元流動性	6.9	5.7	6.4	5.4	5.3					
	自己資本比率	43.7	43.5	44.6	44.6	44.2					
情 報 通 信 業	売上高	139,301	146,127	131,383	142,457	144,309	-4.8	-1.3	-7.9	2.4	3.6
	営業利益	9,898	10,678	9,222	8,044	9,975	31.6	20.8	-23.7	-5.5	0.8
	経常利益	9,702	10,053	10,425	8,040	9,918	22.4	11.9	-17.6	-4.8	2.2
	設備投資	9,954	13,060	7,565	9,431	10,436	13.8	-6.1	-20.9	-4.4	4.8
	設備投資(除ソフトウェア)	7,590	9,827	5,799	6,969	8,174	14.5	-11.7	-20.1	-10.2	7.7
	在庫投資	933	-3,843	1,856	424	1,681	-51.3	*	-26.8	-35.4	80.2
	売上高営業利益率	7.1	7.3	7.0	5.6	6.9					
売上高経常利益率	7.0	6.9	7.9	5.6	6.9						
業	手元流動性	14.6	13.8	16.6	15.3	15.8					
	自己資本比率	49.5	48.7	53.5	53.6	52.9					
陸 運 業	売上高	87,174	84,351	84,095	86,816	90,263	1.6	11.4	4.6	2.6	3.5
	営業利益	4,741	2,023	5,817	5,640	6,296	-23.8	44.6	5.1	17.3	32.8
	経常利益	4,117	1,504	5,645	3,807	5,845	-16.7	264.2	1.6	1.9	42.0
	設備投資	5,670	11,446	4,916	6,237	5,761	-21.0	-0.7	26.7	7.0	1.6
	設備投資(除ソフトウェア)	5,518	11,154	4,730	6,144	5,646	-22.0	-0.9	24.8	7.7	2.3
	在庫投資	31	-423	103	-436	284	*	*	-53.5	*	806.0
	売上高営業利益率	5.4	2.4	6.9	6.5	7.0					
売上高経常利益率	4.7	1.8	6.7	4.4	6.5						
業	手元流動性	10.5	10.8	10.0	9.2	9.4					
	自己資本比率	27.4	27.9	26.5	26.6	27.2					

(注) 1.全産業には金融業、保険業は含まれていない。  
2.\* は前年同期の数値が負数のため算出できないものである。



## 5.業種別主要項目

(単位:億円,%)

区分	項目	実 績					対前年同期増加率				
		2009年(平成21年)		2010年(平成22年)		10-12	2009年(平成21年)		2010年(平成22年)		10-12
		10-12	1-3	4-6	7-9		10-12	1-3	4-6	7-9	
水 運 業	売上高	17,239	17,321	18,280	18,600	17,487	-26.5	5.0	19.1	10.9	1.4
	営業利益	184	373	1,111	1,005	758	-73.1	*	*	*	311.0
	経常利益	333	587	1,219	988	745	-52.1	205.6	*	2,668.2	123.5
	設備投資	1,196	641	632	1,179	246	231.0	-1.3	-30.3	85.0	-79.4
	設備投資(除ソフトウェア)	1,161	610	621	1,162	232	241.3	-0.6	-30.8	86.2	-80.0
	在庫投資	50	4	44	-56	111	*	*	-72.0	-146.3	120.4
	売上高営業利益率	1.1	2.2	6.1	5.4	4.3					
	売上高経常利益率	1.9	3.4	6.7	5.3	4.3					
	手元流動性	10.7	12.4	11.6	12.0	10.8					
	自己資本比率	34.4	33.7	34.3	34.3	35.7					
そ の 他 の 運 輸 業	売上高	44,029	41,810	36,353	37,249	40,377	6.1	10.7	-2.4	-6.9	-8.3
	営業利益	971	1,186	1,272	2,136	1,917	-4.7	*	*	134.1	97.4
	経常利益	927	1,092	1,299	1,974	1,834	17.1	*	*	129.6	98.0
	設備投資	1,533	2,213	1,199	1,750	1,861	-27.1	-27.8	-58.7	-32.4	21.4
	設備投資(除ソフトウェア)	1,333	1,870	1,118	1,608	1,723	-29.6	-30.5	-59.2	-32.8	29.3
	在庫投資	1,751	-2,829	1,471	-23	-2,085	175.3	-322.1	7.3	-101.8	-219.0
	売上高営業利益率	2.2	2.8	3.5	5.7	4.7					
	売上高経常利益率	2.1	2.6	3.6	5.3	4.5					
	手元流動性	15.0	14.1	15.4	15.1	14.9					
	自己資本比率	30.4	34.4	32.8	33.7	34.7					
卸 売 業	売上高	904,433	896,260	1,140,297	887,582	948,588	-5.2	16.7	42.5	7.3	4.9
	営業利益	10,740	6,941	9,889	11,356	13,753	449.6	61.9	111.9	20.0	28.0
	経常利益	14,109	11,300	14,462	13,600	15,364	343.8	14.1	54.9	17.8	8.9
	設備投資	4,454	5,347	3,696	4,845	4,635	9.0	6.4	-22.1	14.4	4.1
	設備投資(除ソフトウェア)	3,862	4,659	3,249	3,934	3,988	9.1	8.3	-17.8	8.5	3.3
	在庫投資	1,643	-10,335	415	6,276	10,059	*	*	*	191.3	512.2
	売上高営業利益率	1.2	0.8	0.9	1.3	1.4					
	売上高経常利益率	1.6	1.3	1.3	1.5	1.6					
	手元流動性	8.3	8.4	6.7	9.0	8.7					
	自己資本比率	27.7	27.8	30.1	30.0	28.4					
小 売 業	売上高	396,371	415,210	394,215	406,838	388,733	6.9	16.9	14.6	7.2	-1.9
	営業利益	7,382	7,834	7,965	7,728	8,935	18.5	45.6	9.1	64.3	21.0
	経常利益	8,359	8,744	9,203	8,264	9,219	34.7	40.7	14.0	44.7	10.3
	設備投資	7,833	8,110	7,300	8,475	6,997	0.9	0.1	3.7	4.6	-10.7
	設備投資(除ソフトウェア)	7,387	7,392	6,911	8,146	6,608	4.6	-2.7	2.0	7.5	-10.5
	在庫投資	10,652	-9,849	941	-840	4,908	198.5	*	-58.9	*	-53.9
	売上高営業利益率	1.9	1.9	2.0	1.9	2.3					
	売上高経常利益率	2.1	2.1	2.3	2.0	2.4					
	手元流動性	7.9	7.7	7.6	7.2	7.7					
	自己資本比率	32.5	33.1	32.3	33.1	33.2					

(注) 1.全産業には金融業、保険業は含まれていない。

2.\* は前年同期の数値が負数のため算出できないものである。

## 5.業種別主要項目

(単位:億円,%)

区分	項目	実 績					対前年同期増加率				
		2009年(平成21年) 10-12	2010年(平成22年) 1-3	4-6	7-9	10-12	2009年(平成21年) 10-12	2010年(平成22年) 1-3	4-6	7-9	10-12
不動産業	売上高	74,910	79,418	79,929	74,523	74,187	-3.2	-13.7	20.6	11.2	-1.0
	営業利益	8,307	8,445	11,045	7,633	8,585	2.5	9.3	15.8	-21.0	3.3
	経常利益	4,280	6,699	9,396	5,022	5,497	-39.9	35.3	20.1	-31.0	28.4
	設備投資	4,000	7,986	6,434	4,628	3,769	-11.8	23.8	47.5	-13.9	-5.8
	設備投資(除ソフトウェア)	3,883	7,865	6,373	4,564	3,732	-13.1	24.2	50.2	-13.9	-3.9
	在庫投資	-2,302	-11,372	531	-1,430	-1,391	*	*	*	*	*
	売上高営業利益率	11.1	10.6	13.8	10.2	11.6					
	売上高経常利益率	5.7	8.4	11.8	6.7	7.4					
業	手元流動性	29.0	30.3	39.2	36.8	43.4					
	自己資本比率	24.9	27.9	26.4	28.0	27.2					
リース業	売上高	28,204	27,458	23,872	23,912	23,640	15.8	4.8	-13.1	-10.0	-16.2
	営業利益	1,772	1,067	1,644	1,454	1,454	68.8	3.5	77.3	33.5	-17.9
	経常利益	1,665	966	1,688	1,441	1,412	93.4	-34.4	21.7	42.1	-15.2
	設備投資	2,159	3,025	2,603	2,550	2,843	-25.4	-25.4	-4.2	5.4	31.7
	設備投資(除ソフトウェア)	2,063	2,870	2,473	2,456	2,697	-56.5	-17.1	-4.3	6.2	30.7
	在庫投資	-1	-44	-72	-197	-34	-101.5	*	-632.0	-254.3	*
	売上高営業利益率	6.3	3.9	6.9	6.1	6.2					
	売上高経常利益率	5.9	3.5	7.1	6.0	6.0					
業	手元流動性	18.1	18.2	21.2	20.0	21.0					
	自己資本比率	13.7	13.8	14.2	14.3	14.5					
その他の物品賃貸業	売上高	4,630	4,318	4,490	5,100	4,814	-11.1	-18.5	3.4	22.9	4.0
	営業利益	169	141	194	300	218	5.6	131.9	104.6	98.1	29.1
	経常利益	159	152	189	306	208	-3.0	541.4	84.5	154.1	30.5
	設備投資	647	869	1,235	1,139	891	-25.2	-30.6	98.2	43.9	37.8
	設備投資(除ソフトウェア)	637	857	1,216	1,116	881	-24.6	-29.1	100.7	42.7	38.2
	在庫投資	23	-19	16	11	48	*	*	-90.9	88.1	105.2
	売上高営業利益率	3.7	3.3	4.3	5.9	4.5					
	売上高経常利益率	3.4	3.5	4.2	6.0	4.3					
業	手元流動性	7.8	7.8	7.4	8.2	8.7					
	自己資本比率	14.1	15.0	16.2	17.4	17.6					
宿泊業	売上高	21,703	19,758	15,824	18,100	19,261	-7.8	-3.1	-15.8	-5.1	-11.3
	営業利益	1,113	-53	152	405	972	13.3	*	*	30.7	-12.7
	経常利益	1,045	-140	-66	96	663	84.5	*	*	-50.9	-36.5
	設備投資	692	467	363	512	1,216	5.5	14.3	-53.9	-28.2	75.6
	設備投資(除ソフトウェア)	686	452	340	487	1,208	5.9	14.1	-56.1	-25.1	76.2
	在庫投資	162	-176	-13	-12	144	-28.1	*	*	-472.6	-10.8
	売上高営業利益率	5.1	-0.3	1.0	2.2	5.0					
	売上高経常利益率	4.8	-0.7	-0.4	0.5	3.4					
業	手元流動性	8.4	10.5	10.7	6.4	6.7					
	自己資本比率	21.0	22.3	12.7	11.2	12.1					

(注) 1. 全産業には金融業、保険業は含まれていない。

2. \* は前年同期の数値が負数のため算出できないものである。

## 5.業種別主要項目

(単位:億円,%)

区分	項目	実 績					対前年同期増加率				
		2009年(平成21年)		2010年(平成22年)			2009年(平成21年)		2010年(平成22年)		
		10-12	1-3	4-6	7-9	10-12	10-12	1-3	4-6	7-9	10-12
飲食サービス業	売上高	47,455	44,893	45,186	46,917	52,525	51.8	68.1	19.4	5.7	10.7
	営業利益	1,800	1,618	1,444	1,977	1,813	27.6	443.8	-2.2	6.2	0.7
	経常利益	1,869	1,619	1,696	1,998	2,849	70.7	*	23.3	6.8	52.4
	設備投資	1,042	1,006	1,272	1,376	1,311	-2.3	21.3	-15.1	-6.0	25.8
	設備投資(除ソフトウェア)	995	964	1,247	1,336	1,279	-1.7	20.1	-11.7	-7.4	28.5
	在庫投資	289	-384	-20	-52	265	41.0	*	*	*	-8.3
	売上高営業利益率	3.8	3.6	3.2	4.2	3.5					
	売上高経常利益率	3.9	3.6	3.8	4.3	5.4					
手元流動性	12.6	12.5	10.7	12.1	9.8						
自己資本比率	35.1	31.3	28.5	31.7	27.3						
生活関連サービス業	売上高	27,705	25,130	30,250	29,925	31,137	-10.0	-7.5	18.9	-3.2	12.4
	営業利益	2,112	909	1,504	420	2,114	32.1	410.0	460.6	4,280.6	0.1
	経常利益	1,781	861	1,451	386	2,164	4.3	364.7	199.4	14,972.3	21.5
	設備投資	1,916	562	705	1,446	1,991	66.6	5.0	183.7	293.5	3.9
	設備投資(除ソフトウェア)	1,872	452	638	1,413	1,896	84.8	0.8	215.2	327.0	1.3
	在庫投資	-308	-101	28	7	-53	*	*	-65.3	*	*
	売上高営業利益率	7.6	3.6	5.0	1.4	6.8					
	売上高経常利益率	6.4	3.4	4.8	1.3	7.0					
手元流動性	14.3	15.8	12.0	13.0	11.7						
自己資本比率	30.3	29.9	26.2	16.1	26.8						
娯楽業	売上高	61,254	58,123	72,144	67,478	90,712	-36.6	-42.6	9.0	10.8	48.1
	営業利益	-1,381	-827	3,732	2,652	2,014	-348.0	-179.4	-23.2	-21.5	*
	経常利益	-1,354	-938	3,797	2,695	2,271	*	-205.0	-20.5	-18.5	*
	設備投資	3,645	3,887	2,839	3,161	3,288	-11.7	10.4	54.5	18.5	-9.8
	設備投資(除ソフトウェア)	3,536	3,851	2,821	3,132	3,194	-13.7	10.7	55.5	18.9	-9.7
	在庫投資	34	-157	49	136	222	6.2	*	27.3	416.4	559.1
	売上高営業利益率	-2.3	-1.4	5.2	3.9	2.2					
	売上高経常利益率	-2.2	-1.6	5.3	4.0	2.5					
手元流動性	16.1	16.6	12.0	13.2	11.3						
自己資本比率	35.0	33.4	40.2	34.9	32.7						
広告業	売上高	39,913	42,349	30,515	33,772	33,231	-58.5	-56.5	-14.4	-10.1	-16.7
	営業利益	1,075	1,190	288	798	1,664	-60.2	-59.4	*	209.4	54.8
	経常利益	1,152	1,406	387	848	1,757	-59.4	-50.9	*	197.1	52.6
	設備投資	193	385	185	114	192	-87.6	-76.5	16.7	-56.3	-0.8
	設備投資(除ソフトウェア)	144	226	71	66	139	-88.8	-82.5	-40.9	-63.8	-3.7
	在庫投資	250	-929	182	-127	270	-31.7	*	11.9	-722.4	8.0
	売上高営業利益率	2.7	2.8	0.9	2.4	5.0					
	売上高経常利益率	2.9	3.3	1.3	2.5	5.3					
手元流動性	10.1	9.6	11.1	10.5	11.9						
自己資本比率	42.3	41.9	47.3	47.3	48.8						

(注) 1.全産業には金融業、保険業は含まれていない。  
 2.\* は前年同期の数値が負数のため算出できないものである。

## 5.業種別主要項目

(単位:億円,%)

区分	項目	実 績					対前年同期増加率				
		2009年(平成21年)		2010年(平成22年)			2009年(平成21年)		2010年(平成22年)		
		10-12	1-3	4-6	7-9	10-12	10-12	1-3	4-6	7-9	10-12
純粋持株会社	売上高	5,554	5,615	10,511	5,273	12,772	-	-	39.8	61.8	130.0
	営業利益	2,765	2,562	7,764	1,808	6,376	-	-	55.7	239.0	130.6
	経常利益	2,509	2,220	7,738	1,777	6,350	-	-	55.0	984.9	153.1
	設備投資	262	370	264	249	452	-	-	-31.1	-20.1	72.5
	設備投資(除ソフトウェア)	125	227	166	129	362	-	-	-45.1	-22.6	190.3
	在庫投資	-26	-42	28	-10	1,222	-	-	*	*	*
	売上高営業利益率	49.8	45.6	73.9	34.3	49.9					
	売上高経常利益率	45.2	39.5	73.6	33.7	49.7					
	手元流動性	136.9	133.4	77.3	171.4	76.7					
	自己資本比率	63.2	64.6	65.4	64.7	64.4					
専門・他の技術サービス研究、	売上高	37,939	39,126	49,038	41,494	45,189	-	-	44.0	14.5	19.1
	営業利益	2,181	3,277	2,459	212	2,921	-	-	126.1	*	33.9
	経常利益	2,147	3,282	2,607	-471	2,418	-	-	117.7	*	12.6
	設備投資	570	1,020	1,290	952	1,048	-	-	73.1	16.1	84.0
	設備投資(除ソフトウェア)	365	520	548	556	790	-	-	-17.9	-26.8	116.6
	在庫投資	-248	-581	532	-4	759	-	-	33.5	-100.7	*
	売上高営業利益率	5.7	8.4	5.0	0.5	6.5					
	売上高経常利益率	5.7	8.4	5.3	-1.1	5.4					
	手元流動性	21.1	21.1	15.0	18.6	16.5					
	自己資本比率	33.0	38.7	25.7	26.1	24.4					
教育、学習支援業	売上高	11,072	7,163	7,911	7,939	8,320	96.6	17.4	-27.6	-26.8	-24.9
	営業利益	942	446	764	900	688	455.3	0.8	61.2	-5.3	-27.0
	経常利益	1,009	453	614	1,082	692	477.4	2.9	4.1	8.8	-31.4
	設備投資	168	228	267	336	182	-58.8	42.2	24.2	14.3	8.3
	設備投資(除ソフトウェア)	118	160	233	268	117	-68.4	61.9	32.3	38.2	-1.2
	在庫投資	-47	59	-39	-7	18	-163.4	161.6	*	-563.1	*
	売上高営業利益率	8.5	6.2	9.7	11.3	8.3					
	売上高経常利益率	9.1	6.3	7.8	13.6	8.3					
	手元流動性	17.9	20.5	19.0	17.6	19.7					
	自己資本比率	42.2	51.4	33.1	36.5	26.1					
医療、福祉業	売上高	9,152	10,624	12,814	12,638	14,560	42.4	66.1	38.9	37.2	59.1
	営業利益	373	582	101	587	957	45.4	153.5	-78.4	25.7	156.3
	経常利益	375	646	230	642	1,034	36.1	244.2	-45.9	43.6	175.9
	設備投資	493	303	1,182	525	357	287.7	0.7	311.5	-5.1	-27.6
	設備投資(除ソフトウェア)	480	280	1,151	507	342	332.1	0.7	323.7	-6.2	-28.8
	在庫投資	27	-39	28	-4	45	28.7	*	-17.1	-137.6	67.6
	売上高営業利益率	4.1	5.5	0.8	4.6	6.6					
	売上高経常利益率	4.1	6.1	1.8	5.1	7.1					
	手元流動性	12.9	12.6	14.3	12.4	10.5					
	自己資本比率	30.2	31.1	28.9	29.7	28.7					

(注) 1.全産業には金融業、保険業は含まれていない。  
 2.\* は前年同期の数値が負数のため算出できないものである。

## 5.業種別主要項目

(単位:億円,%)

区分	項目	実 績					対前年同期増加率				
		2009年(平成21年) 10-12	2010年(平成22年) 1-3	4-6	7-9	10-12	2009年(平成21年) 10-12	2010年(平成22年) 1-3	4-6	7-9	10-12
職 労 働 者 紹 介 遣 業	売上高	13,709	13,890	12,367	12,672	13,348	-	-	8.5	-5.5	-2.6
	営業利益	281	419	579	478	537	-	-	*	*	90.9
	経常利益	286	436	595	456	552	-	-	*	921.0	92.6
	設備投資	60	79	48	115	38	-	-	6.2	-24.1	-36.7
	設備投資(除ソフトウェア)	39	71	42	62	32	-	-	6.7	-58.5	-16.5
	在庫投資	-4	-10	31	-79	6	-	-	*	-217.7	*
	売上高営業利益率	2.1	3.0	4.7	3.8	4.0					
	売上高経常利益率	2.1	3.1	4.8	3.6	4.1					
	手元流動性	9.7	11.7	13.0	11.7	11.7					
自己資本比率	26.8	29.7	38.9	38.0	33.8						
そ の 他 の サ ー ビ ス 業	売上高	83,423	92,685	66,871	77,382	77,636	4.2	18.3	-15.5	-6.9	-6.9
	営業利益	3,853	4,477	3,377	3,970	4,544	-19.8	-54.1	319.2	-14.3	17.9
	経常利益	3,991	4,665	3,899	4,345	4,867	-31.8	-57.8	125.8	-7.0	21.9
	設備投資	2,365	2,389	1,527	1,463	1,718	8.9	-24.9	-4.0	-33.4	-27.3
	設備投資(除ソフトウェア)	1,942	1,675	1,308	1,225	1,426	11.5	-41.1	-1.3	-32.3	-26.6
	在庫投資	97	-1,371	1,208	-466	1,102	-64.8	*	315.8	*	1,040.4
	売上高営業利益率	4.6	4.8	5.0	5.1	5.9					
	売上高経常利益率	4.8	5.0	5.8	5.6	6.3					
	手元流動性	28.7	25.9	22.3	20.6	21.6					
自己資本比率	45.8	46.5	47.3	48.8	49.4						

(注) 1.全産業には金融業、保険業は含まれていない。

2.\* は前年同期の数値が負数のため算出できないものである。

## 5.業種別主要項目

(単位:億円,%)

区分	項目	実 績					対 前 年 同 期 増 加 率				
		2009年(平成21年) 10-12	2010年(平成22年) 1-3	4-6	7-9	10-12	2009年(平成21年) 10-12	2010年(平成22年) 1-3	4-6	7-9	10-12
金融業 （保険）	経常利益	18,387	13,091	21,731	23,787	22,393	*	*	22.3	78.1	21.8
	設備投資	4,110	7,184	3,982	4,858	5,006	-17.4	-0.8	-0.7	0.2	21.8
	自己投資(除ソフトウェア)	2,205	3,232	1,877	2,356	2,614	-16.6	-17.4	1.8	2.3	18.6
	資本比率	4.9	5.1	5.0	5.1	5.1					
（銀行業）	経常利益	10,268	7,597	15,207	14,041	12,409	*	*	65.3	66.0	20.9
	設備投資	2,302	4,265	2,327	2,622	2,947	-12.6	-3.5	1.8	-1.3	28.0
	自己投資(除ソフトウェア)	1,221	1,928	1,034	1,263	1,477	-9.9	-19.0	1.8	-10.3	20.9
	資本比率	4.6	4.8	4.8	4.9	4.9					
（貸金業等）	経常利益	2,813	70	-1,173	453	1,765	*	*	-193.3	*	-37.3
	設備投資	612	878	521	755	600	-25.2	18.7	-17.6	-4.8	-1.9
	自己投資(除ソフトウェア)	342	339	213	303	282	-38.0	40.4	-21.2	26.3	-17.6
	資本比率	6.1	6.4	6.8	6.8	7.2					
（金融商品取引業）	経常利益	669	611	989	337	34	*	*	-25.6	-31.3	-94.9
	設備投資	265	313	200	210	231	-8.3	-19.1	-9.7	-24.8	-12.8
	自己投資(除ソフトウェア)	71	76	55	75	80	14.4	-12.9	25.2	-23.6	12.5
	資本比率	7.4	6.7	6.3	6.0	6.0					
（その他の金融）	経常利益	666	-377	-568	748	962	-33.3	*	-297.9	*	44.3
	設備投資	99	302	90	203	174	-64.8	53.3	-42.5	102.2	75.8
	自己投資(除ソフトウェア)	42	48	49	161	70	-5.0	-63.0	-32.4	388.7	66.6
	資本比率	6.6	6.9	7.2	7.2	8.1					
（生命保険業）	経常利益	3,356	4,465	5,110	6,688	5,349	*	*	20.1	40.2	59.4
	設備投資	604	1,049	653	830	750	-18.3	-3.5	16.8	17.2	24.1
	自己投資(除ソフトウェア)	355	517	357	382	456	-20.9	-27.6	13.8	30.8	28.4
	資本比率	3.0	3.2	3.0	3.1	3.1					
（損害保険業）	経常利益	350	454	1,719	1,213	1,521	*	*	65.1	-26.7	334.3
	設備投資	188	333	130	177	255	3.5	-8.7	4.9	-32.9	35.3
	自己投資(除ソフトウェア)	143	293	113	141	220	-5.0	-12.2	2.6	-27.6	53.6
	資本比率	17.1	17.8	16.5	16.8	17.5					
（その他の保険業）	経常利益	265	270	446	306	354	4.3	39.2	13.5	-19.4	33.6
	設備投資	41	44	62	60	50	8.8	-2.2	108.2	30.5	21.7
	自己投資(除ソフトウェア)	31	33	55	32	31	6.5	4.3	228.9	-16.1	-1.7
	資本比率	51.5	51.9	52.7	54.9	54.6					

(注) 貸金業等とは、貸金業、クレジットカード業等非預金信用機関をいう。  
 金融商品取引業とは、金融商品取引業(第一種金融商品取引業であって有価証券関連業に限る)をいう。  
 その他の金融業とは、その他の金融商品取引業、商品先物取引業をいう。  
 \*は前年同期の数値が負数のため、算出できないものである。