

連絡問合せ先
 財務総合政策研究所
 調査統計部調査統計課
 TEL 03 - 3581 - 4111
 (内線) 5499
 5325
 直通 03 - 3581 - 4187
 財務省ホームページアドレス
<http://www.mof.go.jp/>

平成21年12月3日
 財務省

報道発表

法人企業統計調査結果(平成21年7～9月期)

「四半期別法人企業統計調査」は、我が国の資本金、出資金又は基金(以下、資本金という。)1,000万円以上の営利法人等の仮決算計数を取りまとめたものである。当調査結果から平成21年7～9月期の企業動向(金融業、保険業を除く)をみると、売上高については、製造業、非製造業ともに減収となった。経常利益については、製造業、非製造業ともに減益となった。また、設備投資については、製造業、非製造業ともに減少となった。

- (注)1. 営利法人等とは、合名会社、合資会社、合同会社及び株式会社並びに信用金庫、信用金庫連合会、信用協同組合、信用協同組合連合会、労働金庫、労働金庫連合会、農林中央金庫、信用農業協同組合連合会、信用漁業協同組合連合会、信用水産加工業協同組合連合会、生命保険相互会社及び損害保険相互会社をいう。
 2. 平成20年4-6月期調査より金融業、保険業を調査対象に加えた。また、これに伴い「金融機関を子会社とする純粋持株会社」を調査対象に加えた。
 3. 平成21年4-6月期調査より(株)ゆうちょ銀行、(株)かんぽ生命、(株)商工組合中央金庫を調査対象に加えた。

[参 考]

この調査は、無作為抽出による標本調査(標本法人の調査結果に基づいて母集団法人の推計値を算出したもの)である。

なお、下表の()書きは、金融業、保険業を除いた数値である。

資 本 金 区 分	1,000万円以上1億円未満	1億円以上10億円未満	10 億 円 以 上	合 計
母集団法人数(社)	1,108,374 (1,092,511)	29,797 (28,329)	6,452 (5,556)	1,144,623 (1,126,396)
標本法人数(社)	11,890 (9,958)	11,510 (10,042)	6,452 (5,556)	29,852 (25,556)
回答法人数(社)	7,693 (6,393)	8,788 (7,634)	5,794 (4,966)	22,275 (18,993)
回 答 率 (%)	64.7 (64.2)	76.4 (76.0)	89.8 (89.4)	74.6 (74.3)

第1表 売上高の推移

(単位：億円、%)

1. 売上高と利益の動向（金融業、保険業を除く）（第1図、第2図）

(1) 売上高（第1表）

売上高は316兆7,829億円で、前年同期（375兆6,348億円）を58兆8,519億円下回り、対前年同期増加率（以下「増加率」という）は15.7%（前期 17.0%）となった。

業種別にみると、製造業では、食料品、情報通信機械で増収となったものの、輸送用機械、電気機械、はん用機械・生産用機械・業務用機械などで減収となったことから、製造業全体では 21.2%（同 26.8%）となった。一方、非製造業では、卸売業、小売業、不動産業、運輸業、郵便業など多くの業種で減収となったことから、非製造業全体では 13.1%（同 12.4%）となった。

資本金階層別の増加率をみると、10億円以上の階層は 21.6%（同 22.4%）、1億円～10億円の階層は 10.3%（同 15.9%）、1,000万円～1億円の階層は 11.3%（同 11.6%）となった。

(参考) 季節調整済前期比増加率 (単位：%)

区 分	2008(平成20)		2009(平成21)		
	7-9	10-12	1-3	4-6	7-9
全 産 業	2.0	8.2	10.0	2.5	1.0
製 造 業	4.4	11.8	16.4	3.9	2.1
非 製 造 業	0.9	6.6	7.3	2.0	2.3

(注) 全産業及び非製造業には金融業、保険業は含まれていない。

区 分	2008(平成20)		2009(平成21)		2009(平成21)		2009(平成21)		2009(平成21)	
	7-9	増加率	10-12	増加率	1-3	増加率	4-6	増加率	7-9	増加率
全 産 業	3,756,348	0.2	3,460,776	11.6	3,111,154	20.4	2,975,154	17.0	3,167,829	15.7
製 造 業	1,179,347	1.5	1,050,146	16.3	841,386	31.4	827,415	26.8	929,483	21.2
食 料 品	115,670	1.9	118,707	1.3	93,560	12.4	117,738	1.8	116,133	0.4
化 学	123,972	15.0	107,439	5.6	86,296	17.6	95,313	14.9	101,368	18.2
石 油・石 炭	64,411	24.0	45,649	22.8	31,912	47.5	32,666	44.7	37,249	42.2
鉄 鋼 業	61,755	9.9	52,427	12.3	35,697	37.2	33,592	37.4	40,482	34.4
金 属 製 品	51,687	6.0	49,062	13.2	38,646	32.9	32,621	37.4	37,609	27.2
a はん用機 械	-	-	-	-	-	-	12,206	-	12,549	-
b 生産用機 械	-	-	-	-	-	-	35,307	-	42,959	-
c 業務用機 械	-	-	-	-	-	-	30,211	-	37,176	-
[a + b + c]	-	-	-	-	-	-	[77,725]	[35.7]	[92,684]	[26.3]
d 一般機 械	93,841	2.7	81,886	11.0	79,011	22.5	-	-	-	-
e 精密機 械	31,900	13.2	27,412	21.1	21,547	35.6	-	-	-	-
[d + e]	[125,740]	[1.9]	[109,297]	[13.8]	[100,559]	[25.7]	-	-	-	-
電 気 機 械	116,111	6.1	94,496	20.3	80,196	32.2	63,849	37.8	74,328	36.0
情 報 通 信 機 械	98,376	13.1	82,504	26.7	73,972	35.4	82,959	18.2	98,568	0.2
輸 送 用 機 械	185,374	4.9	157,791	26.2	111,205	47.6	111,340	38.3	137,040	26.1
非 製 造 業	2,577,002	0.5	2,410,630	9.3	2,269,769	15.3	2,147,738	12.4	2,238,346	13.1
建 設 業	242,024	10.5	241,971	13.1	305,226	9.9	229,978	0.6	240,687	0.6
卸 売 業、小 売 業	1,431,477	2.5	1,325,316	10.9	1,123,166	21.8	1,144,375	15.6	1,206,310	15.7
不 動 産 業	92,280	11.8	77,355	6.2	92,047	6.6	66,285	13.7	67,031	27.4
物 品 賃 貸 業	33,523	11.8	29,555	12.8	31,498	16.3	31,810	10.1	30,704	8.4
情 報 通 信 業	147,475	2.4	146,257	5.4	148,112	6.5	142,614	0.2	139,174	5.6
運 輸 業、郵 便 業	162,481	9.1	150,773	0.2	130,018	13.7	133,039	15.1	141,413	13.0
電 気 業	50,359	9.9	44,616	5.3	50,735	5.7	40,343	4.4	42,714	15.2
サ ー ビ ス 業	363,586	7.6	345,336	9.6	348,192	8.3	336,180	9.1	348,916	4.0
資 本 金 別										
10 億 円 以 上	1,663,561	4.3	1,459,183	9.0	1,277,359	23.9	1,190,939	22.4	1,304,670	21.6
1 億 円 - 10 億 円	626,061	2.9	587,851	9.0	536,603	16.9	498,933	15.9	561,874	10.3
1,000 万 円 - 1 億 円	1,466,727	6.0	1,413,742	15.0	1,297,192	18.1	1,285,282	11.6	1,301,285	11.3

(注) 1. 増加率は対前年同期増加率である。

2. 全産業及び非製造業には金融業、保険業は含まれていない。

3. 平成21年4-6月期調査から業種分類を改定している。

旧分類の「一般機械」と「精密機械」の一部を「はん用機械」、「生産用機械」、「業務用機械」に再編した。

このため、再編後の3業種は、前年同期との比較が不可能である。上表では参考までに、[再編後の3業種の合計(a+b+c)]の増加率の欄に、[再編前の2業種の合計(d+e)]と比較した対前年同期増加率を掲載している。

サービス業については、平成21年1-3月期調査以前は「物品賃貸業」が含まれているが、「宿泊、飲食サービス業」は含まれていない。

平成21年4-6月期調査以降は、「物品賃貸業」は含まれていないが、「宿泊、飲食サービス業」が含まれている。

上表では、平成21年1-3月期調査以前の「物品賃貸業」の計数は、サービス業に含まれていることから書きで掲載している。

財務省財務総合政策研究所ホームページの「時系列データ検索メニュー」(<http://www.fabnet2.mof.go.jp/fsc/index.htm>)では、

新分類「生産用機械」の平成21年1-3月期調査以前の計数は、旧分類「一般機械」の計数を接続させております。

同様に、新分類「業務用機械」の平成21年1-3月期調査以前の計数は、旧分類「精密機械」の計数を接続させております。

ご利用頂く際にはご留意下さい。

第2表 経常利益の推移

(単位：億円、%)

(2) 経常利益(金融業、保険業を除く)(第2表)

経常利益は6兆9,745億円で、前年同期(10兆3,155億円)を3兆3,410億円下回り、増加率は32.4%(前期53.0%)となった。

業種別にみると、製造業では、はん用機械・生産用機械・業務用機械、鉄鋼業、輸送用機械など多くの業種で減益となったことから、製造業全体では69.3%(同89.2%)となった。一方、非製造業では、電気業、建設業、物品賃貸業などで増益となったものの、卸売業、小売業、運輸業、郵便業、サービス業などで減益となったことから、非製造業全体では7.8%(同26.4%)となった。

資本金階層別の増加率をみると、10億円以上の階層は44.1%(同56.1%)、1億円~10億円の階層は15.3%(同45.1%)、1,000万円~1億円の階層は13.6%(同48.8%)となった。

(参考) 営業利益の推移

(単位：億円、%)

区分	2008(平成20)		2009(平成21)		2008(平成20)		2009(平成21)		2008(平成20)		2009(平成21)	
	7-9	増加率	10-12	増加率	1-3	増加率	4-6	増加率	7-9	増加率	10-12	増加率
全産業	99,709	23.4	57,463	57.0	26,871	80.8	51,853	58.3	70,730	29.1		
製造業	39,772	27.6	7,614	87.8	35,413	165.4	6,450	114.2	11,830	70.3		
非製造業	59,938	20.3	49,849	29.9	62,284	27.5	58,303	26.1	58,901	1.7		

(注) 全産業及び非製造業には金融業、保険業は含まれていない。

(参考) 季節調整済前期比増加率(経常利益)

(単位：%)

区分	2008(平成20)		2009(平成21)		4-6	7-9
	7-9	10-12	1-3	4-6		
全産業	23.5	44.1	21.4	18.4	26.8	
製造業	27.2	93.7	468.4	*	*	
非製造業	21.1	13.7	1.5	5.0	2.2	

(注) 全産業及び非製造業には金融業、保険業は含まれていない。
なお、*は前期の季節調整値が負のため算出できないものである。

区分	2008(平成20)		2009(平成21)		2008(平成20)		2009(平成21)		2008(平成20)		2009(平成21)	
	7-9	増加率	10-12	増加率	1-3	増加率	4-6	増加率	7-9	増加率	10-12	増加率
全産業	103,155	22.4	51,319	64.1	42,676	69.0	72,366	53.0	69,745	32.4		
製造業	41,181	27.6	3,976	94.3	22,462	141.7	7,009	89.2	12,632	69.3		
食料品	3,741	5.8	4,819	3.9	1,001	68.7	4,172	14.2	3,615	3.4		
化学	6,941	12.4	4,954	55.5	501	110.3	7,474	30.9	6,770	2.5		
石油・石炭	1,141	1.6	4,338	810.6	382	130.5	379	47.0	138	87.9		
鉄鋼業	4,388	5.9	4,300	15.1	2,193	159.3	2,345	147.3	1,034	123.6		
金属製品	1,310	52.3	259	90.2	1,824	164.8	377	113.3	100	92.4		
a はん用機械	-	-	-	-	-	-	336	-	647	-		
b 生産用機械	-	-	-	-	-	-	1,937	-	644	-		
c 業務用機械	-	-	-	-	-	-	1,932	-	1,196	-		
[a + b + c]	-	-	-	-	-	-	[331]	[96.5]	[95]	[101.4]		
d 一般機械	4,457	17.4	547	91.9	982	113.5	-	-	-	-		
e 精密機械	2,571	31.2	137	104.5	165	105.3	-	-	-	-		
[d + e]	[7,028]	[23.0]	[410]	[95.8]	[1,148]	[111.1]	-	-	-	-		
電気機械	2,523	53.3	483	109.7	2,660	168.5	1,010	117.0	191	107.6		
情報通信機械	1,750	51.0	3,995	203.1	5,082	233.4	3,306	189.5	1,610	192.0		
輸送用機械	5,754	36.9	4,462	134.8	7,849	174.2	831	107.7	513	91.1		
非製造業	61,974	18.5	47,343	35.0	65,138	22.1	65,357	26.4	57,114	7.8		
建設業	133	97.2	4,956	5.6	12,381	30.5	402	215.5	733	451.1		
卸売業、小売業	21,533	3.6	9,386	62.3	16,120	30.7	17,407	40.6	17,258	19.9		
不動産業	7,311	14.8	7,121	15.8	4,950	50.8	7,826	1.6	7,281	0.4		
物品賃貸業	722	48.3	1,025	30.7	1,497	5.2	1,489	4.1	1,135	57.1		
情報通信業	8,499	4.6	7,924	15.2	8,980	17.9	12,645	12.5	8,444	0.6		
運輸業、郵便業	6,533	33.6	6,429	27.8	774	123.9	4,124	58.6	4,629	29.1		
電気業	1,213	126.6	986	*	3,660	*	3,664	*	3,681	*		
サービス業	12,991	1.6	11,143	12.9	17,116	20.0	15,333	41.2	11,861	8.7		
資本金別												
10億円以上	62,622	24.3	17,834	78.9	11,734	82.7	41,778	56.1	34,981	44.1		
1億円~10億円	14,835	9.6	12,019	40.1	8,632	59.0	7,986	45.1	12,564	15.3		
1,000万円~1億円	25,698	23.9	21,467	44.1	22,310	54.2	22,602	48.8	22,201	13.6		

(注) 1. 増加率は対前年同期増加率である。なお、*印は前年同期の経常利益が負のため算出できないものである。

2. 全産業及び非製造業には金融業、保険業は含まれていない。

3. 平成21年4-6月期調査から業種分類を改定している。

旧分類の「一般機械」と「精密機械」の一部を「はん用機械」、「生産用機械」、「業務用機械」に再編した。このため、再編後の3業種は、前年同期との比較が不可能である。上表では参考までに、[再編後の3業種の合計(a+b+c)]の増加率の欄に、[再編前の2業種の合計(d+e)]と比較した対前年同期増加率を掲載している。

サービス業については、平成21年1-3月期調査以前は「物品賃貸業」が含まれているが、「宿泊、飲食サービス業」は含まれていない。平成21年4-6月期調査以降は、「物品賃貸業」は含まれていないが、「宿泊、飲食サービス業」が含まれている。

上表では、平成21年1-3月期調査以前の「物品賃貸業」の計数は、サービス業に含まれていることから書きで掲載している。財務省財務総合政策研究所ホームページの「時系列データ検索メニュー」(<http://www.fabnet2.mof.go.jp/fsc/index.htm>)では、

新分類「生産用機械」の平成21年1-3月期調査以前の計数は、旧分類「一般機械」の計数を接続させております。

同様に、新分類「業務用機械」の平成21年1-3月期調査以前の計数は、旧分類「精密機械」の計数を接続させております。

ご利用頂く際にはご留意下さい。

第3表 売上高経常利益率の推移

(3) 利益率(金融業、保険業を除く)(第3表)

売上高経常利益率は2.2%(前年同期2.7%、前期2.4%)となった。

業種別にみると、製造業は1.4%(前年同期3.5%、前期0.8%)、

非製造業は2.6%(前年同期2.4%、前期3.0%)となった。

区 分	(単位:%)				
	2008(平成20) 7~9	10~12	2009(平成21) 1~3	4~6	7~9
全 産 業	2.7	1.5	1.4	2.4	2.2
製 造 業	3.5	0.4	2.7	0.8	1.4
食 料 品	3.2	4.1	1.1	3.5	3.1
化 学	5.6	4.6	0.6	7.8	6.7
石 油 ・ 石 炭	1.8	9.5	1.2	1.2	0.4
鉄 鋼 業	7.1	8.2	6.1	7.0	2.6
金 属 製 品	2.5	0.5	4.7	1.2	0.3
a は ん 用 機 械	-	-	-	2.8	5.2
b 生 産 用 機 械	-	-	-	5.5	1.5
c 業 務 用 機 械	-	-	-	6.4	3.2
[a + b + c]	-	-	-	[0.4]	[0.1]
d 一 般 機 械	4.7	0.7	1.2	-	-
e 精 密 機 械	8.1	0.5	0.8	-	-
[d + e]	[5.6]	[0.4]	[1.1]	-	-
電 気 機 械	2.2	0.5	3.3	1.6	0.3
情 報 通 信 機 械	1.8	4.8	6.9	4.0	1.6
輸 送 用 機 械	3.1	2.8	7.1	0.7	0.4
非 製 造 業	2.4	2.0	2.9	3.0	2.6
建 設 業	0.1	2.0	4.1	0.2	0.3
卸 売 業、小 売 業	1.5	0.7	1.4	1.5	1.4
不 動 産 業	7.9	9.2	5.4	11.8	10.9
物 品 賃 貸 業	2.2	3.5	4.8	4.7	3.7
情 報 通 信 業	5.8	5.4	6.1	8.9	6.1
運 輸 業、郵 便 業	4.0	4.3	0.6	3.1	3.3
電 気 業	2.4	2.2	7.2	9.1	8.6
サ ー ビ ス 業	3.6	3.2	4.9	4.6	3.4
資 本 金 別					
10 億 円 以 上	3.8	1.2	0.9	3.5	2.7
1 億 円 ~ 10 億 円	2.4	2.0	1.6	1.6	2.2
1,000 万 円 ~ 1 億 円	1.8	1.5	1.7	1.8	1.7

(注) 1. 全産業及び非製造業には金融業、保険業は含まれていない。

2. 平成21年4-6月期調査から業種分類を改定している。

旧分類の「一般機械」と「精密機械」の一部を「はん用機械」、「生産用機械」、「業務用機械」に再編した。

このため、再編後の3業種は、前年同期との比較が不可能である。上表では参考までに、[再編後の3業種の合計(a+b+c)]から算出した売上高経常利益率、及び、[再編前の2業種の合計(d+e)]から算出した売上高経常利益率を掲載している。

サービス業については、平成21年1-3月期調査以前は「物品賃貸業」が含まれているが、「宿泊、飲食サービス業」は含まれていない。

平成21年4-6月期調査以降は、「物品賃貸業」は含まれていないが、「宿泊、飲食サービス業」が含まれている。

上表では、平成21年1-3月期調査以前の「物品賃貸業」の計数は、サービス業に含まれていることから書きで掲載している。

財務省財務総合政策研究所ホームページの「時系列データ検索メニュー」(<http://www.fabnet2.mof.go.jp/fsc/index.htm>)では、

新分類「生産用機械」の平成21年1-3月期調査以前の計数は、旧分類「一般機械」の計数を接続させております。

同様に、新分類「業務用機械」の平成21年1-3月期調査以前の計数は、旧分類「精密機械」の計数を接続させております。

ご利用頂く際にはご留意下さい。

第4表 設備投資の推移

2. 投資の動向（金融業、保険業を除く）（第3図）

(1) 設備投資（第4表）

設備投資額は9兆999億円で、増加率は 24.8%（前期 21.7%）となった。

業種別にみると、製造業では、食料品で増加したものの、輸送用機械、はん用機械・生産用機械・業務用機械、情報通信機械などで減少したことから、製造業全体では 40.7%（同 32.0%）となった。一方、非製造業では、情報通信業、不動産業などで増加したものの、サービス業、物品賃貸業、卸売業、小売業などで減少したことから、非製造業全体では 12.9%（同 14.2%）となった。

資本金階層別の増加率をみると、10億円以上の階層は 23.4%（同 17.3%）、1億円～10億円の階層は 18.4%（同 19.2%）、1,000万円～1億円の階層は 31.8%（同 33.5%）となった。

なお、ソフトウェア投資額は7,295億円で、増加率は 13.2%（同 15.0%）となり、ソフトウェア投資額を除いた設備投資額は8兆3,703億円で、増加率は 25.7%（同 22.2%）となった。

(参考) 季節調整済前期比増加率（ソフトウェアを除く）(単位：%)

区 分	2008(平成20)		2009(平成21)		
	7-9	10-12	1-3	4-6	7-9
全 産 業	4.5	7.6	7.1	4.7	8.8
製 造 業	3.5	9.7	10.1	14.2	15.9
非 製 造 業	5.2	6.1	4.9	1.6	4.8

(注) 全産業及び非製造業には金融業、保険業は含まれていない。

(単位：億円、%)

区 分	2008(平成20)		2009(平成21)		2009(平成21)		2009(平成21)		2009(平成21)	
	7-9	増加率	10-12	増加率	1-3	増加率	4-6	増加率	7-9	増加率
全 産 業	121,042 (112,640)	13.0 (13.3)	107,692 (99,954)	17.3 (18.1)	125,922 (115,871)	25.3 (25.4)	85,116 (78,111)	21.7 (22.2)	90,999 (83,703)	24.8 (25.7)
製 造 業	52,057 (48,786)	0.9 (1.3)	43,252 (40,669)	11.1 (12.3)	47,461 (44,149)	21.2 (22.1)	31,196 (28,940)	32.0 (32.8)	30,890 (28,592)	40.7 (41.4)
食 料 品	2,986	35.2	2,847	31.5	3,958	3.4	2,955	18.2	3,032	1.6
化 学	6,322	11.4	5,855	7.7	6,169	9.5	3,829	29.8	4,110	35.0
石 油・石 炭	1,134	54.8	876	2.6	571	41.7	796	3.8	776	31.6
鉄 鋼 業	2,998	6.1	2,508	5.8	3,437	10.2	2,488	0.6	2,876	4.1
金 属 製 品	2,341	16.3	2,132	19.0	1,623	49.2	1,091	35.5	923	60.6
a はん用機械	-	-	-	-	-	-	366	-	520	-
b 生産用機械	-	-	-	-	-	-	1,453	-	1,402	-
c 業務用機械	-	-	-	-	-	-	1,491	-	1,579	-
[a + b + c]	-	-	-	-	-	-	[3,309]	[33.9]	[3,500]	[47.3]
d 一般機械	4,722	10.8	3,254	23.4	4,187	25.0	-	-	-	-
e 精密機械	1,923	42.4	1,836	43.3	1,465	2.3	-	-	-	-
[d + e]	[6,645]	[18.5]	[5,090]	[8.0]	[5,652]	[20.2]	-	-	-	-
電 気 機 械	5,132	3.8	4,139	19.6	3,699	36.4	3,286	42.8	2,922	43.1
情 報 通 信 機 械	5,574	7.3	4,205	25.1	4,582	38.4	2,505	51.9	2,995	46.3
輸 送 用 機 械	8,228	2.4	7,208	13.8	9,504	18.9	3,874	41.4	3,315	59.7
非 製 造 業	68,984 (63,853)	20.3 (20.7)	64,440 (59,285)	21.0 (21.7)	78,462 (71,721)	27.6 (27.3)	53,920 (49,171)	14.2 (14.3)	60,108 (55,111)	12.9 (13.7)
建 設 業	3,452	10.8	2,867	10.9	3,619	18.4	2,399	27.0	3,144	8.9
卸 売 業、小 売 業	13,953	14.3	11,844	12.1	13,127	19.0	11,782	4.2	12,338	11.6
不 動 産 業	5,306	8.0	4,536	5.8	6,450	26.2	4,361	25.3	5,376	1.3
物 品 賃 貸 業	7,225	64.8	5,729	67.8	5,307	75.9	3,341	61.8	3,210	55.6
情 報 通 信 業	9,670	0.4	8,743	2.2	13,914	7.1	9,562	8.9	9,864	2.0
運 輸 業、郵 便 業	9,816	39.8	9,641	4.3	15,247	8.7	7,692	4.7	9,055	7.8
電 気 業	5,765	16.7	7,697	16.1	7,722	5.9	5,028	9.8	5,550	3.7
サ ー ビ ス 業	17,336	43.0	15,277	43.0	14,644	54.7	7,795	55.1	9,803	43.5
資 本 金 別										
10 億 円 以 上	73,221	17.0	66,755	11.9	83,944	20.2	54,999	17.3	56,055	23.4
1 億 円 ～ 10 億 円	17,363	5.4	16,524	6.8	17,433	23.2	11,767	19.2	14,169	18.4
1,000 万 円 ～ 1 億 円	30,457	6.6	24,413	33.5	24,546	39.8	18,350	33.5	20,774	31.8

(注) 1. 設備投資とは、有形固定資産（土地の購入費を除き、整地費・造成費を含む）及びソフトウェアの新設額である。

2. 増加率は対前年同期増加率である。

3. ソフトウェア投資額を含む。() 内は、ソフトウェア投資額を除いたものである。

4. 全産業及び非製造業には金融業、保険業は含まれていない。

5. 平成21年4-6月調査から業種分類を改定している。

旧分類の「一般機械」と「精密機械」の一部を「はん用機械」、「生産用機械」、「業務用機械」に再編した。このため、再編後の3業種は、前年同期との比較が不可能である。上表では参考までに、[再編後の3業種の合計(a+b+c)]の増加率の欄に、[再編前の2業種の合計(d+e)]と比較した対前年同期増加率を掲載している。

サービス業については、平成21年1-3月調査以前は「物品賃貸業」が含まれているが、「宿泊、飲食サービス業」は含まれていない。平成21年4-6月調査以降は、「物品賃貸業」は含まれていないが、「宿泊、飲食サービス業」が含まれている。

上表では、平成21年1-3月調査以前の「物品賃貸業」の計数は、サービス業に含まれていることから 書きで掲載している。

財務省財務総合政策研究所ホームページの「時系列データ検索メニュー」(<http://www.fabnet2.mof.go.jp/fsc/index.htm>)では、

新分類「生産用機械」の平成21年1-3月調査以前の計数は、旧分類「一般機械」の計数を接続させております。

同様に、新分類「業務用機械」の平成21年1-3月調査以前の計数は、旧分類「精密機械」の計数を接続させております。

ご利用頂く際にはご留意下さい。

(参考表 1) 設備投資の推移

(単位: 億円、%)

区 分	2008(平成20)				2009(平成21)					
	7-9	増加率	10-12	増加率	1-3	増加率	4-6	増加率	7-9	増加率
全 産 業 (リース業を除く)	115,035	4.2	102,827	9.7	121,869	17.7	82,398	19.5	88,580	23.0
非 製 造 業 (リース業を除く)	62,978	6.8	59,575	8.7	74,408	15.3	51,201	9.3	57,690	8.4
リ ー ス 業	6,006	68.4	4,865	70.3	4,054	80.2	2,718	57.3	2,418	59.7
資 本 金 別 (リース業を除く)										
10 億 円 以 上	69,153	5.5	64,203	0.7	81,229	9.3	53,102	14.7	54,201	21.6
1 億 円 ~ 10 億 円	16,500	3.8	15,277	4.9	16,854	12.6	11,402	15.7	13,759	16.6
1,000 万 円 ~ 1 億 円	29,382	5.3	23,347	34.3	23,785	39.4	17,894	32.5	20,620	29.8

(注) 1. 設備投資とは、有形固定資産(土地の購入費を除き、整地費・造成費を含む)及びソフトウェアの新設額である。
 2. 増加率は対前年同期増加率である。
 3. 全産業及び非製造業には金融業、保険業は含まれていない。
 4. 平成20年4-6月期調査から「金融機関を子会社とする純粋持株会社」を調査対象に加えた。

(参考)

これまで、ファイナンス・リースにおけるリース物件については、貸し手側では固定資産として計上され、借り手側ではオフバランス処理されることが多かったが、「リース取引に関する会計基準」の適用(注)により、貸し手側では流動資産に計上され、借り手側では固定資産に計上されることとなった。

(注) 「リース取引に関する会計基準」の適用時期は、平成20年4月1日以後開始する事業年度より適用。ただし、平成19年4月1日以後開始する事業年度から適用することができる。

法人企業統計調査では、有形固定資産及びソフトウェアの新設額を設備投資として扱っているため、今回の設備投資の計数には、上記会計基準の変更も影響していると考えられる。なお、全産業からリース業を除いた計数は参考表1のとおりである。

今回調査においては、固定資産が増加した法人に対して、上記会計基準の適用状況について調査を行った。調査結果は参考表2のとおりである。

(参考表 2) 「リース取引に関する会計基準」の適用状況表

(単位: 社)

区分	母集団法人数	固定資産の増加額あり		固定資産の増加額なし
		適用した	適用していない	
全 産 業	1,126,396	31,887	245,555	848,954
製 造 業	194,910	8,160	57,397	129,353
非 製 造 業	931,486	23,727	188,158	719,601
資 本 金 別				
10 億 円 以 上	5,556	2,186	2,968	402
1 億 円 ~ 10 億 円	28,329	4,128	14,996	9,205
1,000 万 円 ~ 1 億 円	1,092,511	25,573	227,591	839,347

(注) 1. 平成21年7-9月期調査において、固定資産の増加額を記入した法人に、その増加額がリース取引に関する会計基準の適用によるものかを調査したものである。
 2. 全産業及び非製造業には金融業、保険業は含まれていない。

(2) 在庫投資（第5表）

在庫投資額は 1兆2,400億円（前年同期5,967億円）となった。

業種別にみると、製造業の投資額は 1兆2,654億円（同5,300億円）、
非製造業の投資額は255億円（同666億円）となった。

また、在庫率は8.5%（同8.3%）となった。

第5表 在庫投資と在庫率の推移

（単位：億円、%）

区 分	2008(平成20)		2009(平成21)		2009(平成21)		2009(平成21)		2009(平成21)	
	7～9	増加額	10～12	増加額	1～3	増加額	4～6	増加額	7～9	増加額
全 産 業	5,967	1,715	15,329	45,564	133,044	55,906	7,446	69,518	12,400	18,367
製品・商品	2,506	390	2,164	13,328	51,831	38,590	9,792	31,286	10,379	7,873
仕掛品	6,436	2,382	24,925	12,601	68,537	11,113	5,181	17,424	1,089	7,526
原材料	2,036	1,056	11,760	19,636	12,675	6,203	2,835	20,808	931	2,968
製 造 業	5,300	3,134	2,224	18,991	50,423	26,422	3,345	35,255	12,654	17,955
非 製 造 業	666	1,419	17,553	26,573	82,620	29,484	4,101	34,264	255	412
建設業	6,163	5,479	19,853	1,545	29,963	5,097	1,727	12,639	3,858	2,305
卸売業、小売業	363	1,319	3,314	17,152	28,800	14,849	2,092	15,784	1,136	773
不動産業	8,597	13,206	606	4,195	12,050	16,494	4,084	3,035	4,074	4,523
在 庫 率	8.3		9.0		9.0		8.9		8.5	

（注）1．増加額は対前年同期増加額である。

2．在庫率 = $\frac{\text{棚卸資産(期末)}}{\text{売上高} \times 4} \times 100$

3．在庫投資 = 調査対象期間中の棚卸資産増加額

4．全産業及び非製造業には金融業、保険業は含まれていない。

3. 資金事情（金融業、保険業を除く）（第6表）

受取手形・売掛金は189兆3,683億円（増加率 14.7%）、支払手形・買掛金は148兆7,289億円（同 16.1%）となった。

短期借入金は151兆7,257億円（同 7.1%）、長期借入金は269兆5,318億円（同12.2%）となった。

現金・預金は136兆1,991億円（同8.1%）、有価証券は21兆4,612億円（同8.6%）となった。

また、手元流動性は12.4%（前年同期10.0%）となった。

第6表 資金関連項目の推移（全産業）

（単位：億円、%）

区 分	2008(平成20)		2009(平成21)		2008(平成20)		2009(平成21)			
	7～9	増加率	10～12	増加率	1～3	増加率	4～6	増加率		
受取手形・売掛金	2,219,661	6.0	2,144,351	11.6	1,928,335	19.0	1,838,059	17.5	1,893,683	14.7
支払手形・買掛金	1,772,452	10.7	1,739,298	15.9	1,474,016	24.9	1,438,734	19.3	1,487,289	16.1
短期借入金	1,633,221	11.9	1,686,084	11.6	1,640,070	12.0	1,542,683	5.2	1,517,257	7.1
長期借入金	2,403,023	1.5	2,471,276	5.2	2,579,297	11.5	2,632,566	9.7	2,695,318	12.2
現金・預金	1,260,084	12.0	1,282,215	5.6	1,328,998	0.7	1,339,916	6.6	1,361,991	8.1
有価証券	234,773	32.5	215,557	17.3	217,330	9.8	201,421	5.4	214,612	8.6
手元流動性	10.0		10.8		12.3		13.0		12.4	

- （注）1. 受取手形・売掛金、支払手形・買掛金、短期借入金、長期借入金、現金・預金、有価証券は期末残高である。
 2. 有価証券は流動資産中の有価証券である。
 3. 増加率は対前年同期増加率である。
 4. 手元流動性 = $\frac{(\text{現金} \cdot \text{預金} + \text{有価証券})(\text{期首} \cdot \text{期末平均})}{\text{売上高} \times 4} \times 100$
 5. 全産業には金融業、保険業は含まれていない。

4. 自己資本比率（金融業、保険業を除く）（第7表、第4図）

自己資本比率は36.2%（前年同期36.0%）となった。

第7表 自己資本比率の推移

（単位：%）

区 分	2008(平成20)	10～12	2009(平成21)	4～6	7～9
全 産 業	36.0	35.1	35.3	36.4	36.2
資 本 金 別					
10 億 円 以 上	41.6	40.6	40.8	41.7	41.7
1 億 円 ～ 10 億 円	32.2	32.2	33.7	34.8	34.2
1,000万円～1億円	29.2	28.4	28.6	29.6	29.2

- （注）1. 自己資本比率 = $\frac{\text{純資産} - \text{新株予約権}}{\text{総資本}} \times 100$
 2. 全産業には金融業、保険業は含まれていない。

第8表 経常利益の推移

(単位：億円、%)

区 分	2008(平成20)		2009(平成21)		2008(平成20)		2009(平成21)		
	7-9	増加率	10-12	増加率	1-3	増加率	4-6	増加率	
全産業 (金融業、保険業を含む)	105,066	-	27,648	-	12,020	-	90,129	47.0	
							(87,840)	{ 48.3}	
金融業、保険業	1,911	-	23,671	-	30,656	-	17,763	11.1	
							(15,474)	{ 3.2}	
銀行業	734	-	10,124	-	22,929	-	9,201	33.4	
貸金業等	107	-	1,348	-	4,406	-	1,257	47.0	
金融商品取引業	249	-	2,670	-	133	-	1,330	81.8	
その他の金商	508	-	999	-	609	-	287	87.8	
生命保険業	565	-	9,290	-	519	-	4,255	82.0	
損害保険業	170	-	1,493	-	2,255	-	1,041	16.4	
その他の保険業	290	-	254	-	194	-	393	1.0	
全産業 (金融業、 保険業を含む)	資本金別								
	10億円以上	63,074	-	6,939	-	17,038	-	57,714	47.0
								(55,425)	{ 49.1}
	1億円～10億円	15,531	-	12,369	-	6,927	-	8,885	43.6
1,000万円～1億円	26,461	-	22,218	-	22,130	-	23,529	48.1	
10億円以上	452	-	24,772	-	28,772	-	15,936	17.0	
							(13,647)	{ 0.2}	
1億円～10億円	696	-	350	-	1,705	-	899	25.8	
1,000万円～1億円	763	-	751	-	180	-	928	19.6	

(注) 1. 増加率は対前年同期増加率である。なお、-印は対前年同期増加率がいないためである。また、*印は前年同期の経常利益が負数のため算出できないものである。

2. 貸金業等とは、貸金業、クレジットカード業等非預金信用機関をいう。

3. 金融商品取引業とは、金融商品取引業(第一種金融商品取引業であって有価証券関連業に限る)をいう。

4. その他の金商とは、その他の金融商品取引業、商品先物取引業をいう。

5. { } 書きは、朝ゆうちょ銀行、朝かんぽ生命、朝商工組合中央金庫を除いた計数である。

5. 経常利益(金融業、保険業を含む)(第8表)

全産業(金融業、保険業を含む)の経常利益は8兆3,105億円で、前年同期(10兆5,066億円)を2兆1,961億円下回り、増加率は 20.9%となった。

金融業、保険業の経常利益は1兆3,359億円で、前年同期(1,911億円)を1兆1,448億円上回り、増加率は599.1%となった。

金融業、保険業を業種別にみると、貸金業等、その他の金商で減益となったものの、銀行業、生命保険業、損害保険業などで増益となった。

全産業(金融業、保険業を含む)の資本金階層別の増加率をみると、10億円以上の階層は 24.7%、1億円～10億円の階層は 16.0%、1,000万円～1億円の階層は 14.6%となった。

金融業、保険業の資本金階層別の増加率をみると、10億円以上の階層は2,664.6%、1億円～10億円の階層は 31.5%、1,000万円～1億円の階層は 48.4%となった。

第10表 自己資本比率の推移

(単位：%)

7. 自己資本比率(金融業、保険業を含む)(第10表)

全産業(金融業、保険業を含む)では、自己資本比率は17.5%(前年同期19.3%)となった。

金融業、保険業では、自己資本比率は4.8%(前年同期5.2%)となった。

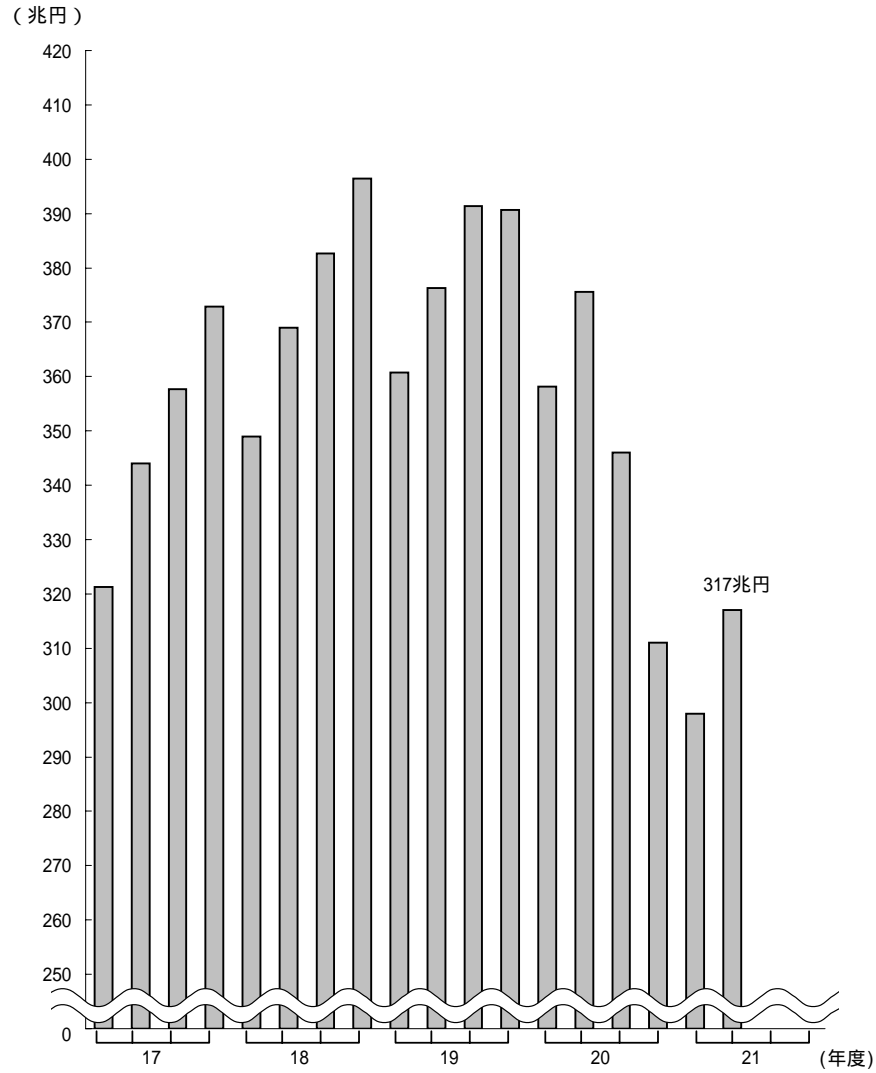
区 分		2008(平成20) 7～9	10～12	2009(平成21) 1～3	4～6	7～9
全産業 (金融業、保険業を含む)		19.3	18.6	18.3	17.4 (19.0)	17.5 (19.0)
金融業、保険業		5.2	4.8	4.5	4.6 (4.9)	4.8 (5.1)
全産業 (金融業、 保険業を含む)	資本金別					
	10億円以上	16.5	15.7	15.3	14.4 (16.0)	14.6 (16.1)
	1億円～10億円	26.9	26.9	27.9	28.3	28.1
	1,000万円～1億円	27.7	26.9	27.0	27.5	27.1
金融業、 保険業	資本金別					
	10億円以上	5.0	4.5	4.3	4.4 (4.7)	4.7 (4.9)
	1億円～10億円	8.5	9.0	8.4	8.4	8.3
	1,000万円～1億円	9.0	8.9	9.2	7.8	7.2

(注) 1. 自己資本比率 = $\frac{\text{純資産} - \text{新株予約権}}{\text{総資本}} \times 100$

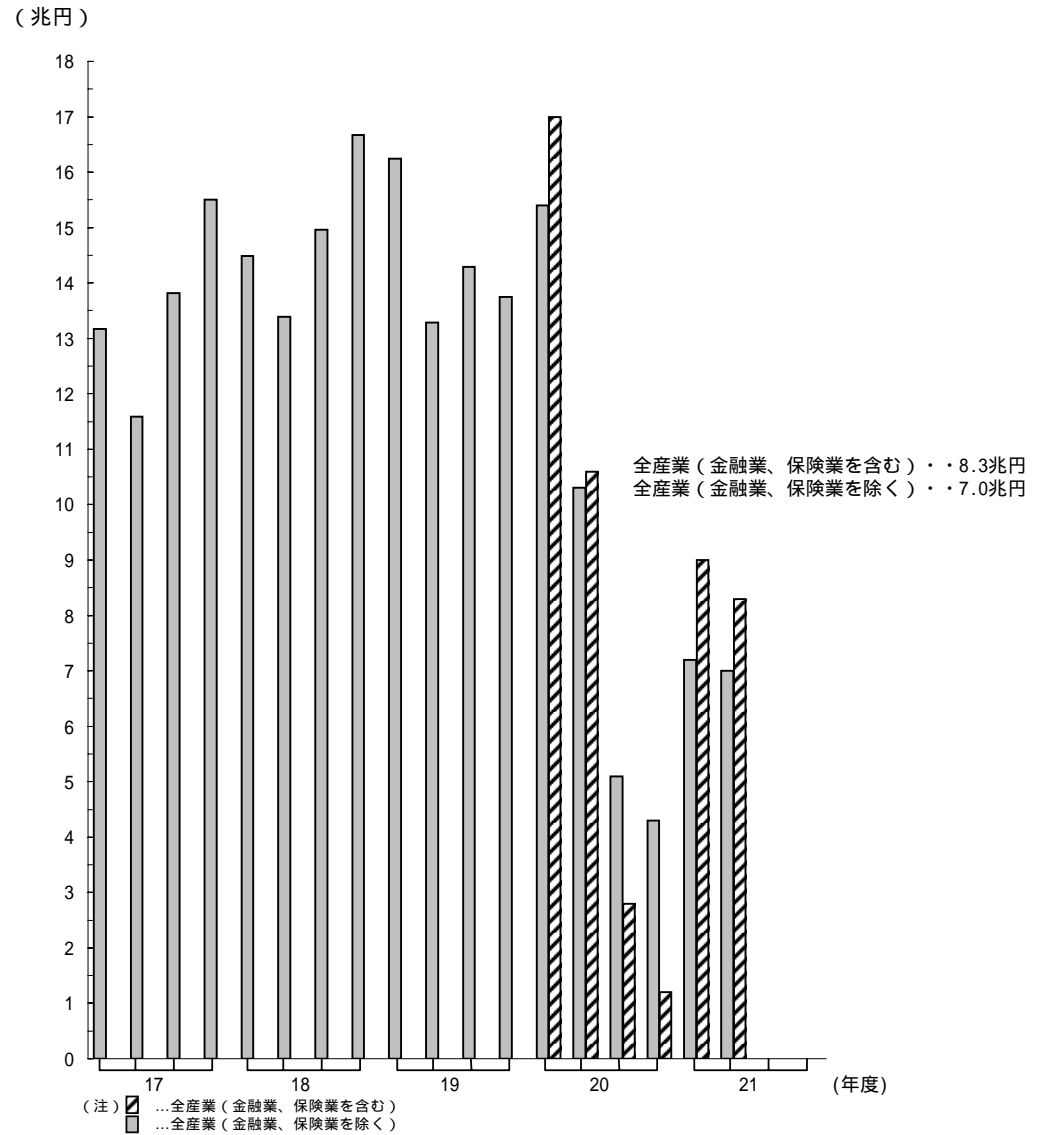
2. 《 》 書きは、佛ゆうちょ銀行、佛かんぽ生命、佛商工組合中央金庫を除いた計数である。

第1図 売上高と経常利益

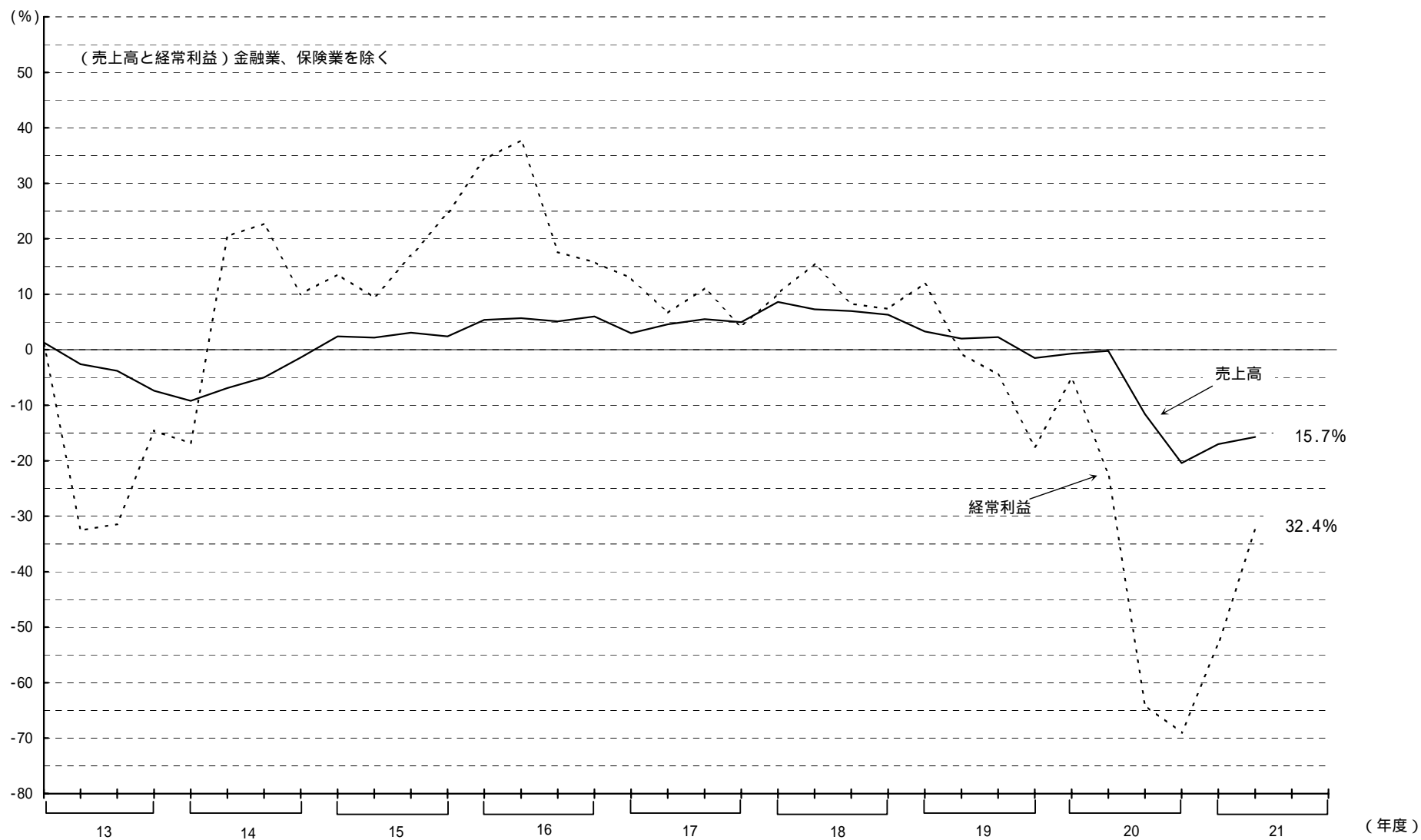
(売上高) 金融業、保険業を除く



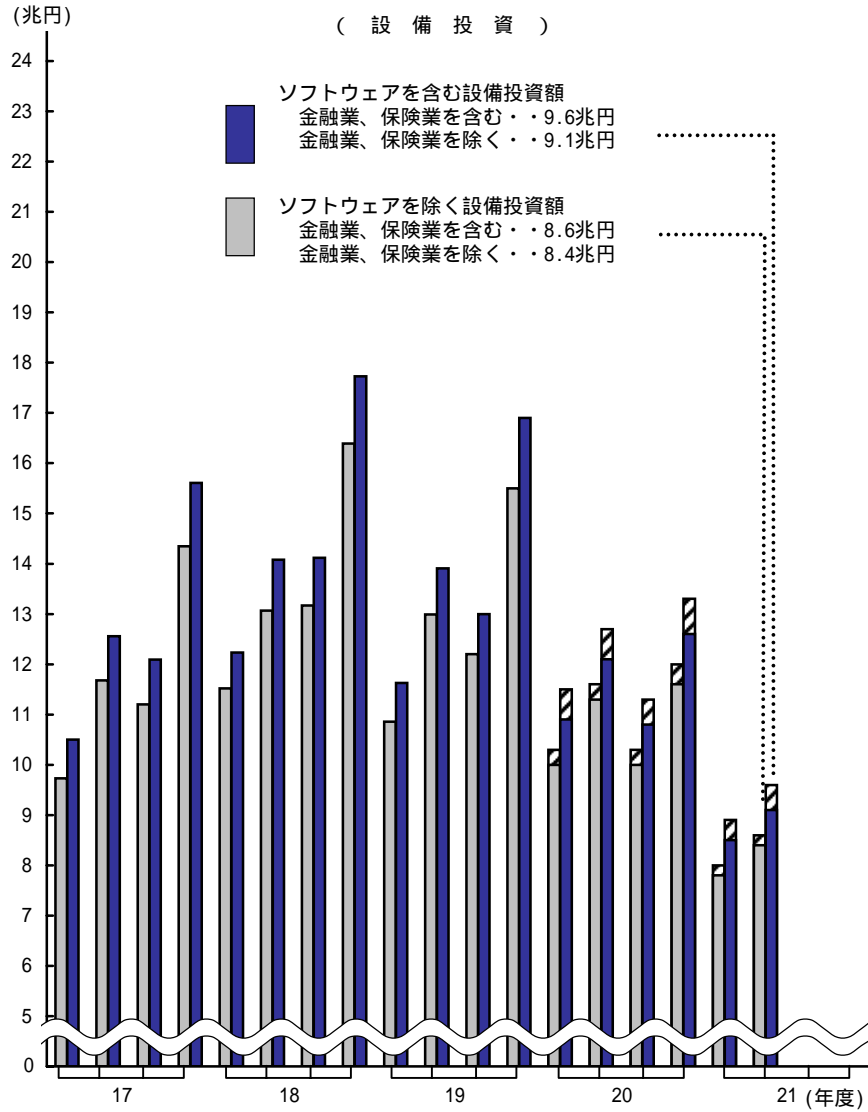
(経常利益)



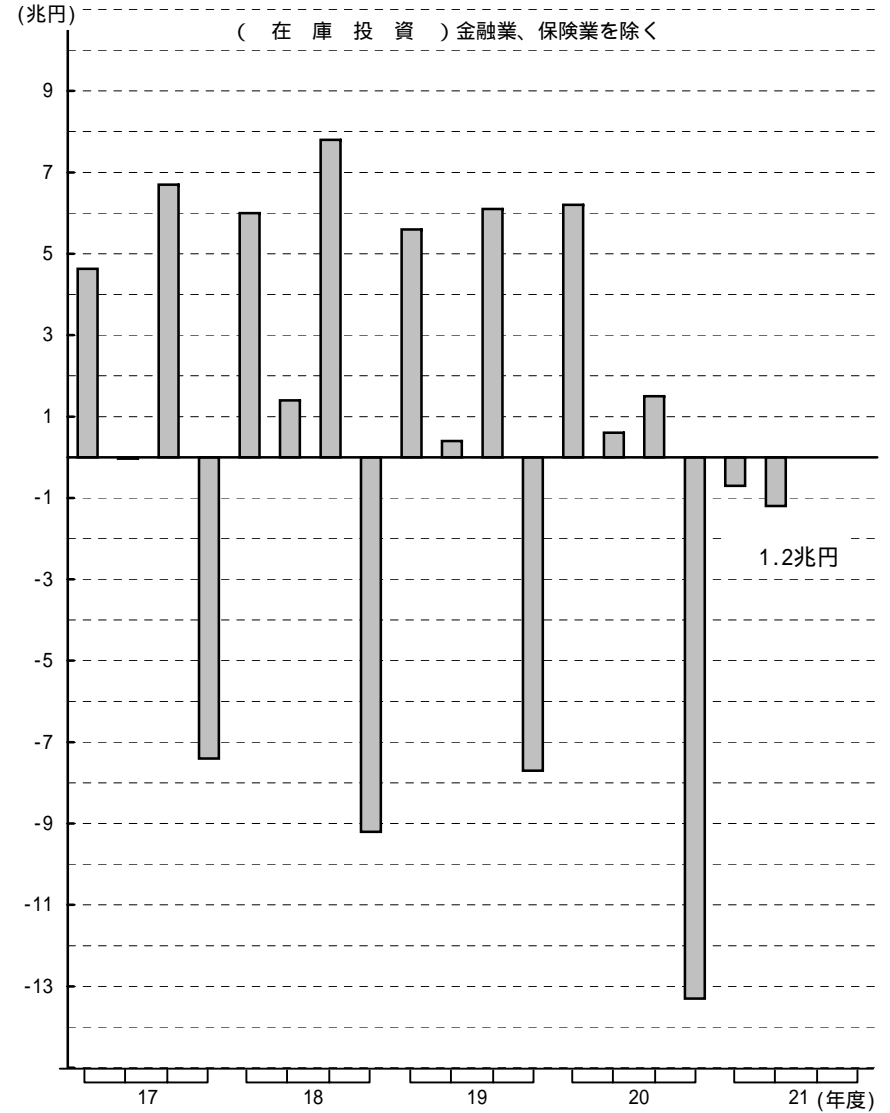
第2図 対前年同期増加率



第3図 設備投資と在庫投資



(注) ▨ の部分は金融業、保険業の計数を表している。



第4図 自己資本比率の推移（金融業、保険業を除く）



四半期別法人企業統計調査の季節調整方法について

1. 採用した季節調整法

() 法人企業統計の季節調整法

米国商務省センサス局で開発している X-12-ARIMA (2002) (Version0.2.10) を用いて季節調整系列を作成しています。

() RegARIMA モデルの選択

X-12-ARIMA 中の RegARIMA モデルにおける階差次数・季節階差次数はそれぞれ 1 に固定し、他の次数は 2 以下の範囲内で AIC (赤池情報量規準) の最小化により定めています。なお、平成 21 年 4 - 6 月期にモデルの見直しをしています。

() 選択された RegARIMA モデル

対象項目、業種ごとに右記のスペックを使用しています。

変化点・異常値分析の結果、売上高と経常利益の非製造業については、平成元年 1 - 3 月期、4 - 6 月期および平成 9 年 1 - 3 月期を変化時点として消費税効果をモデルに取り入れています。また、曜日効果については取り入れていません。データ利用期間は昭和 60 年 4 - 6 月期以降、先行き予測期間は 4 期 (1 年分) です。

		RegARIMA モデル	消費税効果
売上高	製造業	(110)(212)	なし
	非製造業	(010)(110)	あり
経常利益	製造業	(110)(011)	なし
	非製造業	(212)(011)	あり
設備投資	製造業	(112)(012)	なし
	非製造業	(012)(112)	なし

2. 季節調整を採用した対象項目

() 対象項目は売上高、経常利益、設備投資の 3 項目です。

() 業種については、全産業、製造業、非製造業の 3 系列とし、資本金規模はそれぞれ全規模のみとしています。

全産業については、製造業と非製造業の季節調整値の合計によっています。

(注) 全産業及び非製造業には、金融業、保険業は含まれていない。

3. 季節調整済前期比増加率の公表方法

毎四半期ごとに、新たなデータを追加して RegARIMA モデルによる推定を行い、当該調査期の季節調整済前期比増加率を公表します。また、過去の季節調整済前期比増加率の改訂を、毎回の季報発表時に遡及して行います。

モデルの見直しは毎年定期的に行っており、妥当性を検討しています。

4. 経常利益の季節調整法について

季節調整については、乗法タイプの季節指数計算方法を採用し、データ原系列に対して対数変換を行った上で、季節調整系列を作成しています。しかしながら、製造業の経常利益については、平成 21 年 1 - 3 月期調査で原系列計数が負の値となったため、平成 21 年 1 - 3 月期調査公表分から、この系列のみ対数変換を行わず、加法タイプの計算方法に変更しました。これに合わせ、非製造業の経常利益についても、平成 21 年 4 - 6 月期調査公表分から、加法タイプの計算方法に変更しております。

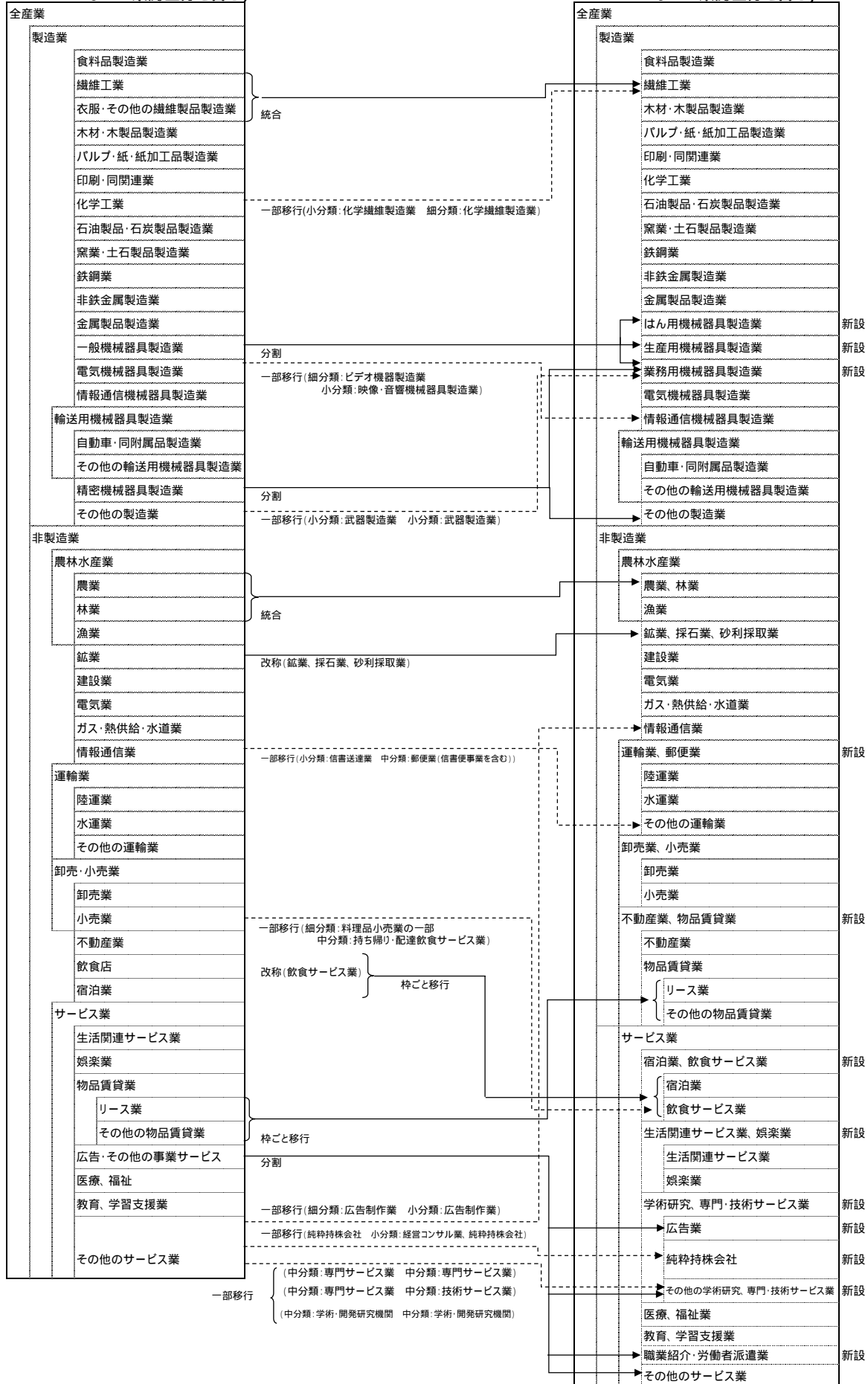
「法人企業統計調査」の業種分類の見直し(詳細)

(金融業、保険業以外の業種)

..... 一部移行
 —— 統合、分割

平成21年1 - 3月期調査以前
 表章業種: 43業種
 表章区分: 52区分(全産業、製造業、非製造業
 などの集約区分を含む)

平成21年4 - 6月期調査以降
 表章業種: 45業種
 表章区分: 58区分(全産業、製造業、非製造業
 などの集約区分を含む)



「金融業、保険業」については、改定はありません(改訂「日本標準産業分類」に対応済)。

1. 全産業 資産・負債・純資産，及び損益

(単位:億円,%)

項目	実 績					対 前 年 同 期 増 加 率				
	2008年(平成20年) 7-9	2008年(平成20年) 10-12	2009年(平成21年) 1-3	2009年(平成21年) 4-6	2009年(平成21年) 7-9	2008年(平成20年) 7-9	2008年(平成20年) 10-12	2009年(平成21年) 1-3	2009年(平成21年) 4-6	2009年(平成21年) 7-9
母集団(社)	1,146,470	1,146,230	1,145,975	1,126,674	1,126,396	-1.2	-1.2	-1.2	-1.8	-1.8
流動資産	6,297,801	6,258,892	5,903,734	5,761,941	5,868,820	-1.2	-4.1	-6.9	-8.1	-6.8
現金・預金	1,260,084	1,282,215	1,328,998	1,339,916	1,361,991	-12.0	-5.6	-0.7	6.6	8.1
受取手形・売掛金	2,219,661	2,144,351	1,928,335	1,838,059	1,893,683	-6.0	-11.6	-19.0	-17.5	-14.7
有価証券	234,773	215,557	217,330	201,421	214,612	32.5	17.3	9.8	-5.4	-8.6
株式	53,801	52,164	52,276	48,086	46,615	5.3	0.1	1.6	-13.2	-13.4
公社債	50,554	45,485	49,169	48,414	58,163	3.4	-5.2	-7.1	4.8	15.1
その他の有価証券	130,418	117,908	115,885	104,921	109,833	69.1	41.0	23.9	-5.8	-15.8
棚卸資産	1,249,879	1,249,357	1,120,635	1,064,973	1,077,412	-4.1	-9.1	-13.8	-14.7	-13.8
製品又は商品	636,215	646,043	597,151	540,595	539,380	-7.6	-8.3	-14.0	-15.6	-15.2
仕掛品	421,827	421,868	355,019	349,371	365,237	-2.6	-12.3	-16.2	-15.5	-13.4
原材料・貯蔵品	191,837	181,446	168,465	175,006	172,796	5.2	-4.1	-7.7	-10.2	-9.9
その他	1,333,404	1,367,412	1,308,435	1,317,574	1,321,122	21.3	15.7	16.5	-0.2	-0.9
固定資産	7,429,288	7,388,562	7,405,607	7,440,009	7,424,181	4.3	4.6	5.1	0.9	-0.1
繰延資産	24,541	24,157	20,910	20,745	18,018	38.0	37.8	25.1	-17.4	-26.6
資産合計	13,751,630	13,671,611	13,330,251	13,222,696	13,311,018	1.8	0.5	-0.6	-3.3	-3.2
負債	8,804,114	8,874,706	8,618,042	8,403,325	8,488,367	-0.5	-0.7	-1.3	-4.5	-3.6
流動負債	4,953,162	4,943,865	4,593,971	4,383,512	4,405,554	-1.0	-4.6	-8.5	-11.5	-11.1
支払手形・買掛金	1,772,452	1,739,298	1,474,016	1,438,734	1,487,289	-10.7	-15.9	-24.9	-19.3	-16.1
短期借入金	1,633,221	1,686,084	1,640,070	1,542,683	1,517,257	11.9	11.6	12.0	-5.2	-7.1
金融機関借入金	1,181,437	1,234,282	1,202,624	1,122,489	1,104,564	8.3	7.8	11.2	-4.4	-6.5
その他の借入金	451,784	451,802	437,446	420,194	412,693	22.8	23.4	14.3	-7.3	-8.7
引当金	94,434	66,954	91,555	86,304	95,328	4.2	-0.8	-0.5	-0.9	0.9
その他	1,453,055	1,451,530	1,388,330	1,315,792	1,305,680	-1.1	-5.5	-7.5	-9.4	-10.1
固定負債	3,848,057	3,928,675	4,022,239	4,017,812	4,080,632	0.1	4.8	8.4	4.4	6.0
社債	527,376	530,132	526,136	547,206	561,261	3.0	2.6	1.7	3.8	6.4
長期借入金	2,403,023	2,471,276	2,579,297	2,632,566	2,695,318	-1.5	5.2	11.5	9.7	12.2
金融機関借入金	1,979,713	2,025,593	2,107,388	2,198,620	2,245,136	0.8	2.9	8.4	12.5	13.4
その他の借入金	423,311	445,683	471,909	433,947	450,182	-11.3	16.8	27.6	-2.5	6.3
引当金	334,113	339,846	344,327	356,406	361,274	-3.8	-2.0	-0.9	6.4	8.1
その他	583,544	587,421	572,478	481,634	462,779	7.0	9.7	7.7	-17.8	-20.7
特別法上の準備金	2,896	2,166	1,832	2,002	2,182	-14.4	-31.4	-40.1	-39.8	-24.7
純資産	4,947,516	4,796,905	4,712,208	4,819,370	4,822,651	6.1	2.7	0.9	-1.0	-2.5
株主資本	4,637,060	4,502,194	4,441,412	4,546,408	4,540,585	6.9	2.8	0.4	1.4	-2.1
資本金	931,119	931,832	928,974	954,837	958,261	8.7	9.3	9.0	2.9	2.9
資本剰余金	1,066,963	1,068,551	1,104,952	1,124,294	1,126,746	10.4	10.8	12.6	10.7	5.6
利益剰余金	2,796,735	2,672,980	2,579,422	2,624,860	2,630,777	5.8	-1.0	-5.3	-2.6	-5.9
自己株式	-157,757	-171,169	-171,935	-157,583	-175,199	*	*	*	*	*
その他	309,031	293,438	269,289	270,941	280,261	-4.8	0.2	9.2	-28.8	-9.3
新株予約権	1,426	1,273	1,507	2,022	1,805	143.8	84.9	126.2	63.7	26.6
負債及び純資産合計	13,751,630	13,671,611	13,330,251	13,222,696	13,311,018	1.8	0.5	-0.6	-3.3	-3.2
受取手形割引残高	50,628	52,039	40,296	49,036	49,106	-20.5	-21.5	-32.6	-7.1	-3.0
売上高	3,756,348	3,460,776	3,111,154	2,975,154	3,167,829	-0.2	-11.6	-20.4	-17.0	-15.7
売上原価	2,994,518	2,756,280	2,455,702	2,295,458	2,465,428	1.0	-10.9	-20.6	-18.5	-17.7
販売費及び一般管理費	662,121	647,033	628,582	627,843	631,671	-1.0	-5.8	-6.5	-2.0	-4.6
営業利益	99,709	57,463	26,871	51,853	70,730	-23.4	-57.0	-80.8	-58.3	-29.1
受取利息等	13,188	15,912	23,652	22,150	12,178	-11.8	3.5	28.3	-16.1	-7.7
その他の営業外収益	32,632	34,352	37,798	34,238	27,188	5.4	6.1	7.5	-12.4	-16.7
支払利息等	21,603	21,154	23,069	20,609	20,213	-2.2	-3.4	0.6	-3.4	-6.4
その他の営業外費用	20,772	35,254	22,576	15,265	20,138	-1.0	112.4	-32.0	4.3	-3.1
経常利益	103,155	51,319	42,676	72,366	69,745	-22.4	-64.1	-69.0	-53.0	-32.4
人件費	449,993	457,045	408,908	421,097	433,278	-2.3	-4.9	-7.8	-4.6	-3.7
役員給与	44,381	43,369	41,991	42,342	41,256	-0.1	-3.0	-4.3	-7.2	-7.0
役員賞与	1,464	1,647	1,023	1,390	1,168	-23.2	-31.0	-40.9	-20.9	-20.2
従業員給与	292,743	289,149	280,313	280,949	288,251	-2.7	-4.7	-6.8	-3.0	-1.5
従業員賞与	58,007	71,519	33,160	43,860	48,358	2.0	-4.8	-15.2	-14.7	-16.6
福利厚生費	53,398	51,361	52,421	52,557	54,245	-5.7	-6.7	-9.3	-0.7	1.6
人員(百人)	377,184	377,235	369,195	370,379	372,454	-3.7	-4.4	-6.5	-2.1	-1.3
役員数	28,313	27,840	27,273	27,041	27,192	-1.8	-5.3	-5.9	-6.4	-4.0
従業員数	348,871	349,395	341,923	343,339	345,261	-3.9	-4.4	-6.6	-1.8	-1.0

(注) 全産業には金融業、保険業は含まれていない。
*は前年同期の数値が負数のため算出できないものである。

2. 全産業 規模別主要項目

(単位:億円,%)

区分	項目	実 績					対前年同期増加率				
		2008年(平成20年)		2009年(平成21年)		2008年(平成20年)	2009年(平成21年)		2008年(平成20年)	2009年(平成21年)	
		7-9	10-12	1-3	4-6		7-9	7-9		10-12	1-3
一億円未満	売上高	1,466,727	1,413,742	1,297,192	1,285,282	1,301,285	-6.0	-15.0	-18.1	-11.6	-11.3
	営業利益	21,313	22,049	22,316	20,649	21,287	-35.0	-37.7	-55.5	-48.4	-0.1
	経常利益	25,698	21,467	22,310	22,602	22,201	-23.9	-44.1	-54.2	-48.8	-13.6
	設備投資	30,457	24,413	24,546	18,350	20,774	-6.6	-33.5	-39.8	-33.5	-31.8
	設備投資(除ソフトウェア)	29,526	23,410	23,592	17,614	19,766	-7.3	-34.8	-39.3	-34.0	-33.1
	在庫投資	-512	11,590	-20,492	-7,019	10,081	-140.4	57.2	*	-687.8	*
	売上高営業利益率	1.5	1.6	1.7	1.6	1.6					
	売上高経常利益率	1.8	1.5	1.7	1.8	1.7					
手元流動性	15.1	15.7	17.0	17.1	17.1						
自己資本比率	29.2	28.4	28.6	29.6	29.2						
一億円以上十億円未満	売上高	626,061	587,851	536,603	498,933	561,874	2.9	-9.0	-16.9	-15.9	-10.3
	営業利益	14,848	12,585	8,595	6,316	12,897	-7.3	-35.2	-60.2	-49.5	-13.1
	経常利益	14,835	12,019	8,632	7,986	12,564	-9.6	-40.1	-59.0	-45.1	-15.3
	設備投資	17,363	16,524	17,433	11,767	14,169	-5.4	-6.8	-23.2	-19.2	-18.4
	設備投資(除ソフトウェア)	16,145	15,183	15,770	10,580	12,656	-5.9	-7.8	-25.1	-19.9	-21.6
	在庫投資	650	6,849	-30,424	-2,062	-4,073	-70.7	-48.2	*	-119.2	-726.8
	売上高営業利益率	2.4	2.1	1.6	1.3	2.3					
	売上高経常利益率	2.4	2.0	1.6	1.6	2.2					
手元流動性	7.7	8.1	9.5	10.0	9.0						
自己資本比率	32.2	32.2	33.7	34.8	34.2						
十億円以上	売上高	1,663,561	1,459,183	1,277,359	1,190,939	1,304,670	4.3	-9.0	-23.9	-22.4	-21.6
	営業利益	63,549	22,829	-4,040	24,888	36,546	-21.8	-71.0	-105.9	-65.4	-42.5
	経常利益	62,622	17,834	11,734	41,778	34,981	-24.3	-78.9	-82.7	-56.1	-44.1
	設備投資	73,221	66,755	83,944	54,999	56,055	-17.0	-11.9	-20.2	-17.3	-23.4
	設備投資(除ソフトウェア)	66,969	61,361	76,509	49,917	51,281	-17.2	-12.0	-19.8	-17.6	-23.4
	在庫投資	5,829	-3,109	-82,128	1,635	-18,408	658.9	-107.7	*	-96.7	-415.8
	売上高営業利益率	3.8	1.6	-0.3	2.1	2.8					
	売上高経常利益率	3.8	1.2	0.9	3.5	2.7					
手元流動性	6.3	7.1	8.7	9.9	9.1						
自己資本比率	41.6	40.6	40.8	41.7	41.7						
計	売上高	3,756,348	3,460,776	3,111,154	2,975,154	3,167,829	-0.2	-11.6	-20.4	-17.0	-15.7
	営業利益	99,709	57,463	26,871	51,853	70,730	-23.4	-57.0	-80.8	-58.3	-29.1
	経常利益	103,155	51,319	42,676	72,366	69,745	-22.4	-64.1	-69.0	-53.0	-32.4
	設備投資	121,042	107,692	125,922	85,116	90,999	-13.0	-17.3	-25.3	-21.7	-24.8
	設備投資(除ソフトウェア)	112,640	99,954	115,871	78,111	83,703	-13.3	-18.1	-25.4	-22.2	-25.7
	在庫投資	5,967	15,329	-133,044	-7,446	-12,400	40.3	-74.8	*	-112.0	-307.8
	売上高営業利益率	2.7	1.7	0.9	1.7	2.2					
	売上高経常利益率	2.7	1.5	1.4	2.4	2.2					
手元流動性	10.0	10.8	12.3	13.0	12.4						
自己資本比率	36.0	35.1	35.3	36.4	36.2						

(注) 1. 在庫投資の増加率の欄の*は前年同期の計数がマイナスであったため算出できなかったものである。

2. 手元流動性 = $\frac{(\text{現金} \cdot \text{預金} + \text{有価証券}) \text{期首} \cdot \text{期末平均}}{\text{売上高} \times 4} \times 100$

3. 全産業には金融業、保険業は含まれていない。

3.〔金融業、保険業を含む全産業〕 資産・負債・純資産及び損益 と 規模別主要項目

(単位:億円,%)

区分	項目	実 績					対 前 年 同 期 増 加 率				
		2008年(平成20年) 7-9	10-12	2009年(平成21年) 1-3	4-6	7-9	2008年(平成20年) 7-9	10-12	2009年(平成21年) 1-3	4-6	7-9
計	母集団(社)	1,164,157	1,163,555	1,163,118	1,144,985	1,144,623				-1.7	-1.7
	固定資産	7,814,159	7,768,941	7,791,997	7,809,365	7,788,174				0.3	-0.3
	純資産	5,790,708	5,580,213	5,456,232	5,720,603	5,774,601				-1.3	-0.3
	株主資本	5,423,557	5,280,013	5,206,410	5,393,244	5,417,355				2.2	-0.1
	資本金	1,183,812	1,188,255	1,206,956	1,273,300	1,288,259				7.5	8.8
	資本剰余金	1,240,575	1,251,015	1,291,274	1,357,597	1,371,018				13.5	10.5
	利益剰余金	3,163,803	3,019,093	2,887,486	2,925,858	2,939,766				-4.3	-7.1
	自己株式	-164,634	-178,351	-179,306	-163,511	-181,689				*	*
	その他	365,430	298,564	247,867	325,274	355,369				-36.9	-2.8
	新株予約権	1,721	1,635	1,955	2,085	1,877				37.9	9.0
	経常利益	105,066	27,648	12,020	90,129	83,105				-47.0	-20.9
	人件費	473,507	481,515	432,664	447,619	458,610				-4.2	-3.1
	役員給与	45,224	44,183	42,811	43,192	42,119				-7.0	-6.9
	役員賞与	1,514	1,693	1,071	1,450	1,205				-22.3	-20.4
	従業員給与	307,760	303,774	295,137	296,471	304,092				-2.8	-1.2
	従業員賞与	61,348	76,470	36,337	48,825	51,836				-13.7	-15.5
	福利厚生費	57,660	55,394	57,310	57,681	59,358				0.6	2.9
人員(人)	39,059,894	39,050,673	38,271,025	38,445,517	38,669,234				-1.9	-1.0	
役員数	2,873,913	2,824,204	2,767,441	2,749,917	2,765,659				-6.2	-3.8	
従業員数	36,185,981	36,226,469	35,503,584	35,695,600	35,903,575				-1.5	-0.8	
一 未 満 円	経常利益	26,461	22,218	22,130	23,529	22,594				-48.1	-14.6
	設備投資	30,704	24,549	24,653	18,509	20,887				-34.8	-32.0
	設備投資(除ソフトウェア)	29,741	23,536	23,672	17,686	19,869				-35.5	-33.2
	自己資本比率	27.7	26.9	27.0	27.5	27.1					
十 未 満 円	経常利益	15,531	12,369	6,927	8,885	13,040				-43.6	-16.0
以上 一 億 円	設備投資	17,507	16,701	17,620	11,922	14,319				-18.9	-18.2
	設備投資(除ソフトウェア)	16,255	15,323	15,906	10,699	12,756				-19.6	-21.5
	自己資本比率	26.9	26.9	27.9	28.3	28.1					
十 以 上 億 円	経常利益	63,074	-6,939	-17,038	57,714	47,470				-47.0	-24.7
	設備投資	79,161	71,421	90,889	58,694	60,643				-18.5	-23.4
	設備投資(除ソフトウェア)	69,675	63,738	80,206	51,569	53,382				-17.9	-23.4
	自己資本比率	16.5	15.7	15.3	14.4	14.6					
計	経常利益	105,066	27,648	12,020	90,129	83,105				-47.0	-20.9
	設備投資	127,372	112,671	133,162	89,125	95,848				-22.6	-24.7
	設備投資(除ソフトウェア)	115,671	102,597	119,785	79,954	86,006				-22.7	-25.6
	自己資本比率	19.3	18.6	18.3	17.4	17.5					

(注)*は前年同期の数値が負数のため算出できないものである。

4.〔金融業、保険業〕資産・負債・純資産及び損益 と 規模別主要項目

(単位:億円,%)

区分	項目	実 績					対 前 年 同 期 増 加 率					
		2008年(平成20年) 7-9	10-12	2009年(平成21年) 1-3	4-6	7-9	2008年(平成20年) 7-9	10-12	2009年(平成21年) 1-3	4-6	7-9	
計	母集団(社)	17,687	17,325	17,143	18,311	18,227				2.4	3.1	
	固定資産	384,870	380,379	386,390	369,355	363,993				-9.9	-5.4	
	純資産	843,192	783,308	744,024	901,233	951,950				-2.8	12.9	
	株主資本	786,497	777,819	764,998	846,836	876,769				6.9	11.5	
	資本金	252,693	256,424	277,983	318,463	329,998				24.4	30.6	
	資本剰余金	173,612	182,464	186,322	233,303	244,273				28.7	40.7	
	利益剰余金	367,069	346,113	308,065	300,998	308,989				-16.8	-15.8	
	自己株式	-6,877	-7,182	-7,371	-5,928	-6,490				*	*	
	その他	56,400	5,126	-21,422	54,334	75,108				-59.7	33.2	
	新株予約権	295	362	448	63	72				-77.3	-75.6	
	経常利益	1,911	-23,671	-30,656	17,763	13,359				11.1	599.1	
	人件費	23,515	24,470	23,756	26,522	25,332				3.1	7.7	
	役員給与	843	815	820	850	863				0.7	2.4	
	役員賞与	51	46	48	61	38				-44.5	-25.5	
	従業員給与	15,017	14,625	14,823	15,522	15,841				2.2	5.5	
	従業員賞与	3,342	4,951	3,177	4,966	3,478				-4.2	4.1	
	福利厚生費	4,262	4,033	4,888	5,124	5,113				16.3	20.0	
人員(人)	1,341,446	1,327,189	1,351,487	1,407,568	1,423,865				5.1	6.1		
役員数	42,590	40,231	40,188	45,836	46,417				7.3	9.0		
従業員数	1,298,856	1,286,958	1,311,299	1,361,732	1,377,448				5.0	6.1		
一 未 満 億 円	経常利益	763	751	-180	928	394				-19.6	-48.4	
	設備投資	247	136	108	159	113				-79.7	-54.5	
	設備投資(除ソフトウェア)	215	125	80	72	102				-90.2	-52.4	
	自己資本比率	9.0	8.9	9.2	7.8	7.2						
十 未 満 億 円	以上 一 億 円	経常利益	696	350	-1,705	899	477				-25.8	-31.5
	設備投資	143	177	187	154	149				19.0	4.2	
	設備投資(除ソフトウェア)	110	140	136	118	100				20.9	-9.6	
	自己資本比率	8.5	9.0	8.4	8.4	8.3						
十 以 上 億 円	以上 十 億 円	経常利益	452	-24,772	-28,772	15,936	12,489				17.0	2,664.6
	設備投資	5,940	4,665	6,945	3,695	4,588				-32.7	-22.8	
	設備投資(除ソフトウェア)	2,706	2,377	3,698	1,653	2,101				-25.8	-22.4	
	自己資本比率	5.0	4.5	4.3	4.4	4.7						
計	経常利益	1,911	-23,671	-30,656	17,763	13,359				11.1	599.1	
	設備投資	6,330	4,978	7,240	4,009	4,850				-37.4	-23.4	
	設備投資(除ソフトウェア)	3,032	2,643	3,914	1,843	2,303				-39.8	-24.0	
	自己資本比率	5.2	4.8	4.5	4.6	4.8						

(注)*は前年同期の数値が負数のため算出できないものである。

5.業種別主要項目

(単位:億円,%)

区分	項目	実 績					対前年同期増加率				
		2008年(平成20年) 7-9	10-12	2009年(平成21年) 1-3	4-6	7-9	2008年(平成20年) 7-9	10-12	2009年(平成21年) 1-3	4-6	7-9
全 業	売上高	3,756,348	3,460,776	3,111,154	2,975,154	3,167,829	-0.2	-11.6	-20.4	-17.0	-15.7
	営業利益	99,709	57,463	26,871	51,853	70,730	-23.4	-57.0	-80.8	-58.3	-29.1
	経常利益	103,155	51,319	42,676	72,366	69,745	-22.4	-64.1	-69.0	-53.0	-32.4
	設備投資	121,042	107,692	125,922	85,116	90,999	-13.0	-17.3	-25.3	-21.7	-24.8
	設備投資(除ソフトウェア)	112,640	99,954	115,871	78,111	83,703	-13.3	-18.1	-25.4	-22.2	-25.7
	在庫投資	5,967	15,329	-133,044	-7,446	-12,400	40.3	-74.8	*	-112.0	-307.8
	売上高営業利益率	2.7	1.7	0.9	1.7	2.2					
	売上高経常利益率	2.7	1.5	1.4	2.4	2.2					
産 業	手元流動性	10.0	10.8	12.3	13.0	12.4					
	自己資本比率	36.0	35.1	35.3	36.4	36.2					
	売上高	1,179,347	1,050,146	841,386	827,415	929,483	-1.5	-16.3	-31.4	-26.8	-21.2
	営業利益	39,772	7,614	-35,413	-6,450	11,830	-27.6	-87.8	-165.4	-114.2	-70.3
	経常利益	41,181	3,976	-22,462	7,009	12,632	-27.6	-94.3	-141.7	-89.2	-69.3
	設備投資	52,057	43,252	47,461	31,196	30,890	-0.9	-11.1	-21.2	-32.0	-40.7
	設備投資(除ソフトウェア)	48,786	40,669	44,149	28,940	28,592	-1.3	-12.3	-22.1	-32.8	-41.4
	在庫投資	5,300	-2,224	-50,423	-3,345	-12,654	144.7	-113.3	*	-110.5	-338.7
製 造 業	売上高営業利益率	3.4	0.7	-4.2	-0.8	1.3					
	売上高経常利益率	3.5	0.4	-2.7	0.8	1.4					
	手元流動性	9.2	10.2	13.1	13.4	12.3					
	自己資本比率	44.7	43.7	43.3	43.0	42.9					
	売上高	2,577,002	2,410,630	2,269,769	2,147,738	2,238,346	0.5	-9.3	-15.3	-12.4	-13.1
	営業利益	59,938	49,849	62,284	58,303	58,901	-20.3	-29.9	-27.5	-26.1	-1.7
	経常利益	61,974	47,343	65,138	65,357	57,114	-18.5	-35.0	-22.1	-26.4	-7.8
	設備投資	68,984	64,440	78,462	53,920	60,108	-20.3	-21.0	-27.6	-14.2	-12.9
非 製 造 業	設備投資(除ソフトウェア)	63,853	59,285	71,721	49,171	55,111	-20.7	-21.7	-27.3	-14.3	-13.7
	在庫投資	666	17,553	-82,620	-4,101	255	-68.1	-60.2	*	-113.6	-61.8
	売上高営業利益率	2.3	2.1	2.7	2.7	2.6					
	売上高経常利益率	2.4	2.0	2.9	3.0	2.6					
	手元流動性	10.3	11.1	12.0	12.9	12.4					
	自己資本比率	31.9	31.2	31.8	33.6	33.3					
	売上高	6,649	6,892	5,716	7,278	6,699	35.5	15.2	13.3	-1.3	0.8
	営業利益	199	260	-6	-345	82	*	92.0	*	-220.8	-59.0
農 林 水 産 業	経常利益	332	434	140	-45	217	*	89.5	949.6	-111.7	-34.7
	設備投資	329	264	724	552	176	18.4	-50.2	258.6	55.4	-46.6
	設備投資(除ソフトウェア)	328	263	724	552	168	18.9	-50.4	273.5	56.6	-48.9
	在庫投資	61	7	119	-174	-111	-20.8	*	-14.0	-159.5	-281.2
	売上高営業利益率	3.0	3.8	-0.1	-4.7	1.2					
	売上高経常利益率	5.0	6.3	2.4	-0.6	3.2					
	手元流動性	10.4	10.1	13.2	16.7	18.6					
	自己資本比率	20.4	21.1	21.5	22.9	21.1					

(注) 1.全産業には金融業、保険業は含まれていない。

2.生産用機械器具製造業の計数は、2009年(平成21年)1-3月期以前は、旧一般機械器具製造業の計数である。

3.業務用機械器具製造業の計数は、2009年(平成21年)1-3月期以前は、旧精密機械器具製造業の計数である。

4.*は前年同期の数値が負数のため算出できないものである。

5.業種別主要項目

(単位:億円,%)

区分	項目	実 績					対前年同期増加率				
		2008年(平成20年) 7-9	10-12	2009年(平成21年) 1-3	4-6	7-9	2008年(平成20年) 7-9	10-12	2009年(平成21年) 1-3	4-6	7-9
輸送用 製機械 造器具	売上高	185,374	157,791	111,205	111,340	137,040	-4.9	-26.2	-47.6	-38.3	-26.1
	営業利益	3,759	-5,510	-11,925	-5,294	-466	-49.9	-153.7	-245.9	-188.3	-112.4
	経常利益	5,754	-4,462	-7,849	-831	513	-36.9	-134.8	-174.2	-107.7	-91.1
	設備投資	8,228	7,208	9,504	3,874	3,315	-2.4	-13.8	-18.9	-41.4	-59.7
	設備投資(除ソフトウェア)	7,965	7,039	9,207	3,656	3,204	-2.8	-13.3	-18.8	-43.6	-59.8
	在庫投資	-122	1,555	-6,234	148	-2,224	-156.2	-62.2	*	-94.4	*
	売上高営業利益率	2.0	-3.5	-10.7	-4.8	-0.3					
	売上高経常利益率	3.1	-2.8	-7.1	-0.7	0.4					
手元流動性	7.7	8.5	12.1	13.4	11.9						
自己資本比率	47.0	46.7	45.6	46.4	45.3						
運輸業、 郵便業	売上高	162,481	150,773	130,018	133,039	141,413	9.1	-0.2	-13.7	-15.1	-13.0
	営業利益	7,729	7,925	-392	3,742	5,566	-26.2	-17.1	-108.1	-61.5	-28.0
	経常利益	6,533	6,429	-774	4,124	4,629	-33.6	-27.8	-123.9	-58.6	-29.1
	設備投資	9,816	9,641	15,247	7,692	9,055	-39.8	-4.3	-8.7	-4.7	-7.8
	設備投資(除ソフトウェア)	9,424	9,305	14,558	7,428	8,723	-41.1	-4.1	-9.9	-3.5	-7.4
	在庫投資	1,086	-658	683	1,749	1,147	93.0	-988.1	*	80.4	5.7
	売上高営業利益率	4.8	5.3	-0.3	2.8	3.9					
	売上高経常利益率	4.0	4.3	-0.6	3.1	3.3					
手元流動性	8.7	9.4	10.9	12.5	11.4						
自己資本比率	29.2	28.9	28.8	27.6	28.7						
卸売業、 小売業	売上高	1,431,477	1,325,316	1,123,166	1,144,375	1,206,310	2.5	-10.9	-21.8	-15.6	-15.7
	営業利益	17,528	8,182	9,666	11,969	14,164	-5.8	-61.6	-51.0	-44.2	-19.2
	経常利益	21,533	9,386	16,120	17,407	17,258	-3.6	-62.3	-30.7	-40.6	-19.9
	設備投資	13,953	11,844	13,127	11,782	12,338	14.3	-12.1	-19.0	4.2	-11.6
	設備投資(除ソフトウェア)	13,019	10,599	11,902	10,731	11,204	14.7	-15.0	-19.0	3.9	-13.9
	在庫投資	-363	-3,314	-28,800	-2,092	-1,136	*	-124.0	*	-115.3	*
	売上高営業利益率	1.2	0.6	0.9	1.0	1.2					
	売上高経常利益率	1.5	0.7	1.4	1.5	1.4					
手元流動性	6.3	7.0	8.5	8.8	8.3						
自己資本比率	29.2	28.7	29.8	29.9	29.7						
不動 産 業	売上高	-	-	-	98,095	97,735	-	-	-	-	-
	営業利益	-	-	-	10,563	10,903	-	-	-	-	-
	経常利益	-	-	-	9,316	8,416	-	-	-	-	-
	設備投資	-	-	-	7,702	8,586	-	-	-	-	-
	設備投資(除ソフトウェア)	-	-	-	7,432	8,397	-	-	-	-	-
	在庫投資	-	-	-	-3,889	-3,941	-	-	-	-	-
	売上高営業利益率	-	-	-	10.8	11.2					
	売上高経常利益率	-	-	-	9.5	8.6					
手元流動性	-	-	-	27.0	26.7						
自己資本比率	-	-	-	22.3	22.0						

(注) 1.全産業には金融業、保険業は含まれていない。

2.生産用機械器具製造業の計数は、2009年(平成21年)1-3月期以前は、旧一般機械器具製造業の計数である。

3.業務用機械器具製造業の計数は、2009年(平成21年)1-3月期以前は、旧精密機械器具製造業の計数である。

4.*は前年同期の数値が負数のため算出できないものである。

5.業種別主要項目

(単位:億円,%)

区分	項目	実 績					対前年同期増加率				
		2008年(平成20年) 7-9	10-12	2009年(平成21年) 1-3	4-6	7-9	2008年(平成20年) 7-9	10-12	2009年(平成21年) 1-3	4-6	7-9
物 品 賃 貸 業	売上高	33,523	29,555	31,498	31,810	30,704	-11.8	-12.8	-16.3	-10.1	-8.4
	営業利益	933	1,210	1,091	1,022	1,240	-36.0	-18.1	-20.4	-27.2	33.0
	経常利益	722	1,025	1,497	1,489	1,135	-48.3	-30.7	5.2	4.1	57.1
	設備投資	7,225	5,729	5,307	3,341	3,210	-64.8	-67.8	-75.9	-61.8	-55.6
	設備投資(除ソフトウェア)	6,836	5,591	4,669	3,189	3,096	-64.1	-65.8	-76.8	-61.6	-54.7
	在庫投資	-145	78	-136	194	133	*	-54.1	-646.6	80.3	*
	売上高営業利益率	2.8	4.1	3.5	3.2	4.0					
	売上高経常利益率	2.2	3.5	4.8	4.7	3.7					
	手元流動性	12.1	15.7	17.7	15.5	16.2					
	自己資本比率	9.3	9.5	9.1	12.4	13.2					
サ ビ ス 業	売上高	363,586	345,336	348,192	336,180	348,916	-7.6	-9.6	-8.3	-9.1	-4.0
	営業利益	12,178	11,298	15,668	13,846	12,378	-9.7	-1.0	-24.1	-41.8	1.6
	経常利益	12,991	11,143	17,116	15,333	11,861	1.6	-12.9	-20.0	-41.2	-8.7
	設備投資	17,336	15,277	14,644	7,795	9,803	-43.0	-43.0	-54.7	-55.1	-43.5
	設備投資(除ソフトウェア)	16,100	14,216	13,111	7,107	8,857	-42.9	-42.2	-55.5	-55.8	-45.0
	在庫投資	-149	795	-4,869	417	-73	*	-64.7	*	-75.1	*
	売上高営業利益率	3.3	3.3	4.5	4.1	3.5					
	売上高経常利益率	3.6	3.2	4.9	4.6	3.4					
	手元流動性	17.4	17.4	19.4	19.7	19.5					
	自己資本比率	35.7	35.8	37.2	45.6	44.9					
宿 食 サ ー ビ ス 業	売上高	-	-	-	56,644	63,453	-	-	-	-	-
	営業利益	-	-	-	1,232	2,170	-	-	-	-	-
	経常利益	-	-	-	1,270	2,067	-	-	-	-	-
	設備投資	-	-	-	2,285	2,177	-	-	-	-	-
	設備投資(除ソフトウェア)	-	-	-	2,187	2,093	-	-	-	-	-
	在庫投資	-	-	-	-28	-49	-	-	-	-	-
	売上高営業利益率	-	-	-	2.2	3.4					
	売上高経常利益率	-	-	-	2.2	3.3					
	手元流動性	-	-	-	12.4	9.4					
	自己資本比率	-	-	-	24.2	17.9					
生 活 関 連 サ ー ビ ス 業	売上高	-	-	-	91,603	91,814	-	-	-	-	-
	営業利益	-	-	-	5,128	3,389	-	-	-	-	-
	経常利益	-	-	-	5,259	3,307	-	-	-	-	-
	設備投資	-	-	-	2,087	3,035	-	-	-	-	-
	設備投資(除ソフトウェア)	-	-	-	2,016	2,964	-	-	-	-	-
	在庫投資	-	-	-	119	-461	-	-	-	-	-
	売上高営業利益率	-	-	-	5.6	3.7					
	売上高経常利益率	-	-	-	5.7	3.6					
	手元流動性	-	-	-	14.2	14.3					
	自己資本比率	-	-	-	32.6	33.9					

(注) 1.全産業には金融業、保険業は含まれていない。

2.生産用機械器具製造業の計数は、2009年(平成21年)1-3月期以前は、旧一般機械器具製造業の計数である。

3.業務用機械器具製造業の計数は、2009年(平成21年)1-3月期以前は、旧精密機械器具製造業の計数である。

4.*は前年同期の数値が負数のため算出できないものである。

5.業種別主要項目

(単位:億円,%)

区分	項目	実 績					対前年同期増加率				
		2008年(平成20年) 7-9	10-12	2009年(平成21年) 1-3	4-6	7-9	2008年(平成20年) 7-9	10-12	2009年(平成21年) 1-3	4-6	7-9
学 術 研 究 ・ 専 門 業	売上高	-	-	-	77,239	77,065	-	-	-	-	-
	営業利益	-	-	-	5,873	785	-	-	-	-	-
	経常利益	-	-	-	6,150	330	-	-	-	-	-
	設備投資	-	-	-	1,286	1,393	-	-	-	-	-
	設備投資(除ソフトウェア)	-	-	-	1,090	1,108	-	-	-	-	-
	在庫投資	-	-	-	53	461	-	-	-	-	-
	売上高営業利益率	-	-	-	7.6	1.0	-	-	-	-	-
	売上高経常利益率	-	-	-	8.0	0.4	-	-	-	-	-
手元流動性	-	-	-	26.0	26.5	-	-	-	-	-	
自己資本比率	-	-	-	56.9	56.5	-	-	-	-	-	
農 業 、 林 業	売上高	-	-	-	5,009	4,506	-	-	-	-	-
	営業利益	-	-	-	-136	-29	-	-	-	-	-
	経常利益	-	-	-	111	74	-	-	-	-	-
	設備投資	-	-	-	453	102	-	-	-	-	-
	設備投資(除ソフトウェア)	-	-	-	453	101	-	-	-	-	-
	在庫投資	-	-	-	-22	-155	-	-	-	-	-
	売上高営業利益率	-	-	-	-2.7	-0.6	-	-	-	-	-
	売上高経常利益率	-	-	-	2.2	1.6	-	-	-	-	-
手元流動性	-	-	-	15.3	18.0	-	-	-	-	-	
自己資本比率	-	-	-	22.6	23.0	-	-	-	-	-	
漁 業	売上高	1,738	2,144	1,386	2,269	2,193	-15.4	-18.2	-21.7	46.8	26.2
	営業利益	-90	177	77	-210	110	*	27.5	*	*	*
	経常利益	-79	206	108	-155	143	*	26.5	*	*	*
	設備投資	92	60	88	99	74	80.8	-3.6	100.4	7.4	-19.8
	設備投資(除ソフトウェア)	91	60	88	98	66	84.8	-3.1	138.5	7.8	-27.4
	在庫投資	14	23	-39	-151	44	-74.7	*	-140.5	-500.1	224.0
	売上高営業利益率	-5.2	8.3	5.5	-9.2	5.0	-	-	-	-	-
	売上高経常利益率	-4.6	9.6	7.8	-6.8	6.5	-	-	-	-	-
手元流動性	16.9	13.8	22.2	19.8	19.8	-	-	-	-	-	
自己資本比率	6.3	7.6	10.3	24.3	14.9	-	-	-	-	-	
鉱 砂 業 、 利 採 石 業	売上高	10,406	6,158	5,923	6,533	6,904	2.9	-36.3	-45.7	-38.8	-33.7
	営業利益	4,061	-465	1,547	1,722	1,983	22.2	-116.6	-63.1	-59.5	-51.2
	経常利益	4,224	-353	1,749	1,718	1,946	30.6	-112.7	-63.2	-59.6	-53.9
	設備投資	574	738	479	576	684	0.5	24.0	-30.3	21.8	19.2
	設備投資(除ソフトウェア)	553	731	474	573	564	-0.3	28.2	-28.1	23.4	2.1
	在庫投資	115	-57	-22	6	-26	221.9	-144.9	*	*	-122.2
	売上高営業利益率	39.0	-7.5	26.1	26.4	28.7	-	-	-	-	-
	売上高経常利益率	40.6	-5.7	29.5	26.3	28.2	-	-	-	-	-
手元流動性	23.4	35.8	30.4	30.9	29.8	-	-	-	-	-	
自己資本比率	57.5	52.7	52.5	59.9	60.8	-	-	-	-	-	

(注) 1.全産業には金融業、保険業は含まれていない。

2.生産用機械器具製造業の計数は、2009年(平成21年)1-3月期以前は、旧一般機械器具製造業の計数である。

3.業務用機械器具製造業の計数は、2009年(平成21年)1-3月期以前は、旧精密機械器具製造業の計数である。

4.*は前年同期の数値が負数のため算出できないものである。

5.業種別主要項目

(単位:億円,%)

区分	項目	実 績					対前年同期増加率				
		2008年(平成20年) 7-9	10-12	2009年(平成21年) 1-3	4-6	7-9	2008年(平成20年) 7-9	10-12	2009年(平成21年) 1-3	4-6	7-9
建 設 業	売上高	242,024	241,971	305,226	229,978	240,687	-10.5	-13.1	-9.9	0.6	-0.6
	営業利益	-37	5,028	12,756	-1,154	848	-100.9	6.0	12.8	*	*
	経常利益	133	4,956	12,381	-402	733	-97.2	5.6	30.5	-215.5	451.1
	設備投資	3,452	2,867	3,619	2,399	3,144	10.8	-10.9	18.4	-27.0	-8.9
	設備投資(除ソフトウェア)	3,281	2,686	3,378	2,294	3,004	10.6	-13.0	16.0	-27.2	-8.5
	在庫投資	6,163	19,853	-29,963	-1,727	3,858	801.3	-7.2	*	-115.8	-37.4
	売上高営業利益率	0.0	2.1	4.2	-0.5	0.4					
売上高経常利益率	0.1	2.0	4.1	-0.2	0.3						
業 手元流動性	15.7	15.8	13.0	17.9	17.6						
業 自己資本比率	31.7	31.3	31.9	33.1	32.0						
食 料 品 製 造 業	売上高	115,670	118,707	93,560	117,738	116,133	1.9	-1.3	-12.4	1.8	0.4
	営業利益	3,617	4,821	648	3,791	3,841	0.9	12.0	-76.8	-9.5	6.2
	経常利益	3,741	4,819	1,001	4,172	3,615	-5.8	-3.9	-68.7	-14.2	-3.4
	設備投資	2,986	2,847	3,958	2,955	3,032	-35.2	-31.5	3.4	-18.2	1.6
	設備投資(除ソフトウェア)	2,762	2,666	3,746	2,633	2,880	-36.9	-32.3	2.0	-23.8	4.3
	在庫投資	1,480	-302	-904	713	467	*	*	*	-52.8	-68.4
	売上高営業利益率	3.1	4.1	0.7	3.2	3.3					
売上高経常利益率	3.2	4.1	1.1	3.5	3.1						
業 手元流動性	6.2	6.1	8.0	6.9	6.8						
業 自己資本比率	44.0	41.9	42.4	41.1	39.1						
織 維 工 業	売上高	-	-	-	20,051	19,823	-	-	-	-	-
	営業利益	-	-	-	-39	-531	-	-	-	-	-
	経常利益	-	-	-	58	-602	-	-	-	-	-
	設備投資	-	-	-	452	401	-	-	-	-	-
	設備投資(除ソフトウェア)	-	-	-	425	363	-	-	-	-	-
	在庫投資	-	-	-	-480	-517	-	-	-	-	-
	売上高営業利益率	-	-	-	-0.2	-2.7					
売上高経常利益率	-	-	-	0.3	-3.0						
業 手元流動性	-	-	-	15.5	15.9						
業 自己資本比率	-	-	-	36.0	37.8						
木 材 ・ 木 製 品 製 造 業	売上高	9,828	11,502	8,580	7,462	8,208	-16.7	-2.5	-21.7	-24.6	-16.5
	営業利益	84	453	-240	-3	322	*	249.2	*	*	283.7
	経常利益	79	440	-177	22	401	*	313.6	*	*	409.3
	設備投資	193	192	141	186	185	2.8	-14.5	-22.7	31.5	-4.5
	設備投資(除ソフトウェア)	189	181	137	184	182	5.5	-18.7	-23.7	31.9	-3.5
	在庫投資	-245	345	32	-309	-278	-289.4	*	*	*	*
	売上高営業利益率	0.9	3.9	-2.8	0.0	3.9					
売上高経常利益率	0.8	3.8	-2.1	0.3	4.9						
業 手元流動性	9.1	11.4	14.2	22.2	20.6						
業 自己資本比率	25.1	28.9	29.3	36.8	37.9						

(注) 1.全産業には金融業、保険業は含まれていない。

2.生産用機械器具製造業の計数は、2009年(平成21年)1-3月期以前は、旧一般機械器具製造業の計数である。

3.業務用機械器具製造業の計数は、2009年(平成21年)1-3月期以前は、旧精密機械器具製造業の計数である。

4.*は前年同期の数値が負数のため算出できないものである。

5.業種別主要項目

(単位:億円,%)

区分	項目	実 績					対前年同期増加率				
		2008年(平成20年) 7-9	10-12	2009年(平成21年) 1-3	4-6	7-9	2008年(平成20年) 7-9	10-12	2009年(平成21年) 1-3	4-6	7-9
パ ル プ 工 品 ・ 製 紙 業	売上高	27,033	27,477	22,706	20,127	19,961	-9.5	-24.2	-23.5	-21.9	-26.2
	営業利益	229	445	-171	649	626	-77.0	-79.7	-115.3	186.3	173.6
	経常利益	176	314	-149	746	567	-83.8	-86.7	-113.5	62.7	221.6
	設備投資	1,258	1,008	890	843	596	-32.5	-29.6	-26.3	-36.2	-52.6
	設備投資(除ソフトウェア)	1,244	1,002	863	830	582	-31.6	-28.5	-27.0	-36.0	-53.2
	在庫投資	287	-17	-475	-274	-188	107.9	*	-618.6	-143.5	-165.5
	売上高営業利益率	0.8	1.6	-0.8	3.2	3.1					
	売上高経常利益率	0.7	1.1	-0.7	3.7	2.8					
手元流動性	6.4	6.7	8.4	10.6	10.9						
自己資本比率	33.0	31.8	31.8	30.5	32.0						
印 刷 ・ 同 関 連 業	売上高	29,383	30,264	27,644	25,369	25,839	14.9	9.1	7.5	-16.0	-12.1
	営業利益	245	516	19	435	170	-68.2	-50.0	-98.5	-48.7	-30.8
	経常利益	358	694	44	655	206	-49.2	-32.9	-96.2	-37.1	-42.4
	設備投資	1,023	766	943	789	807	30.7	-39.6	-45.6	-24.2	-21.1
	設備投資(除ソフトウェア)	964	717	862	754	755	30.5	-40.7	-48.1	-22.7	-21.7
	在庫投資	142	-37	-145	-86	46	*	-479.0	*	-380.0	-67.4
	売上高営業利益率	0.8	1.7	0.1	1.7	0.7					
	売上高経常利益率	1.2	2.3	0.2	2.6	0.8					
手元流動性	12.5	12.6	14.0	13.4	18.4						
自己資本比率	36.3	38.4	37.6	36.3	40.4						
化 学 工 業	売上高	123,972	107,439	86,296	95,313	101,368	15.0	-5.6	-17.6	-14.9	-18.2
	営業利益	6,765	5,677	-1,466	6,338	6,878	-13.5	-46.6	-129.6	-27.1	1.7
	経常利益	6,941	4,954	-501	7,474	6,770	-12.4	-55.5	-110.3	-30.9	-2.5
	設備投資	6,322	5,855	6,169	3,829	4,110	11.4	7.7	9.5	-29.8	-35.0
	設備投資(除ソフトウェア)	5,899	5,468	5,691	3,524	3,812	16.3	4.6	5.1	-30.2	-35.4
	在庫投資	2,673	1,382	-5,417	-2,249	-1,336	240.4	13.0	-657.9	-245.7	-150.0
	売上高営業利益率	5.5	5.3	-1.7	6.7	6.8					
	売上高経常利益率	5.6	4.6	-0.6	7.8	6.7					
手元流動性	11.1	12.1	14.6	14.0	14.0						
自己資本比率	53.9	52.4	53.2	55.4	55.2						
石 油 製 品 ・ 石 炭 製 業	売上高	64,411	45,649	31,912	32,666	37,249	24.0	-22.8	-47.5	-44.7	-42.2
	営業利益	1,149	-4,313	-887	356	163	6.0	-950.4	-194.4	-48.1	-85.8
	経常利益	1,141	-4,338	-382	379	138	1.6	-810.6	-130.5	-47.0	-87.9
	設備投資	1,134	876	571	796	776	54.8	-2.6	-41.7	-3.8	-31.6
	設備投資(除ソフトウェア)	1,121	852	545	778	768	58.3	-1.7	-42.6	-4.8	-31.5
	在庫投資	-202	-11,571	-2,149	1,785	811	-113.0	-532.3	*	-73.9	*
	売上高営業利益率	1.8	-9.4	-2.8	1.1	0.4					
	売上高経常利益率	1.8	-9.5	-1.2	1.2	0.4					
手元流動性	0.8	1.7	3.4	4.0	2.8						
自己資本比率	25.0	24.2	23.6	23.6	23.1						

(注) 1.全産業には金融業、保険業は含まれていない。

2.生産用機械器具製造業の計数は、2009年(平成21年)1-3月期以前は、旧一般機械器具製造業の計数である。

3.業務用機械器具製造業の計数は、2009年(平成21年)1-3月期以前は、旧精密機械器具製造業の計数である。

4.*は前年同期の数値が負数のため算出できないものである。

5.業種別主要項目

(単位:億円,%)

区分	項目	実 績					対前年同期増加率				
		2008年(平成20年) 7-9	10-12	2009年(平成21年) 1-3	4-6	7-9	2008年(平成20年) 7-9	10-12	2009年(平成21年) 1-3	4-6	7-9
窯業・ 製土 造製 業品	売上高	26,773	26,976	22,570	21,298	22,323	1.2	-4.9	-18.0	-14.1	-16.6
	営業利益	965	501	-553	-156	369	-13.7	-72.0	-131.2	-115.2	-61.8
	経常利益	951	439	-465	-41	366	-15.2	-77.2	-128.9	-103.3	-61.5
	設備投資	2,295	1,667	1,443	1,833	1,159	13.3	2.1	-30.8	-12.6	-49.5
	設備投資(除ソフトウェア)	1,950	1,641	1,410	1,814	1,122	-2.9	0.9	-30.7	-10.1	-42.4
	在庫投資	601	104	-404	-347	-463	60.1	*	-501.4	-193.2	-177.0
	売上高営業利益率	3.6	1.9	-2.5	-0.7	1.7					
	売上高経常利益率	3.6	1.6	-2.1	-0.2	1.6					
	手元流動性	12.9	13.0	16.2	17.2	16.2					
自己資本比率	43.9	44.6	45.8	39.1	41.5						
鉄 鋼 業	売上高	61,755	52,427	35,697	33,592	40,482	9.9	-12.3	-37.2	-37.4	-34.4
	営業利益	4,935	4,935	-1,870	-2,729	-687	-1.7	-1.4	-144.2	-169.4	-113.9
	経常利益	4,388	4,300	-2,193	-2,345	-1,034	-5.9	-15.1	-159.3	-147.3	-123.6
	設備投資	2,998	2,508	3,437	2,488	2,876	-6.1	-5.8	-10.2	-0.6	-4.1
	設備投資(除ソフトウェア)	2,923	2,438	3,331	2,431	2,791	-5.5	-6.1	-10.8	-0.4	-4.5
	在庫投資	1,547	1,545	-3,489	-2,815	-2,076	14.0	44.0	*	-181.7	-234.2
	売上高営業利益率	8.0	9.4	-5.2	-8.1	-1.7					
	売上高経常利益率	7.1	8.2	-6.1	-7.0	-2.6					
	手元流動性	3.8	4.6	8.0	9.3	7.4					
自己資本比率	37.8	36.6	37.5	36.9	36.6						
非 鉄 金 属 製 造 業	売上高	35,939	26,901	18,591	20,683	24,696	-7.2	-36.9	-51.0	-45.7	-31.3
	営業利益	1,076	-1,051	-2,146	-446	211	-52.4	-160.9	-202.7	-127.0	-80.4
	経常利益	1,275	-1,237	-1,739	-360	96	-45.8	-156.4	-175.9	-115.8	-92.4
	設備投資	1,798	1,462	1,624	878	1,070	-9.0	-12.0	-19.0	-45.3	-40.5
	設備投資(除ソフトウェア)	1,750	1,421	1,567	839	1,034	-9.8	-12.3	-18.8	-46.5	-40.9
	在庫投資	-539	-2,209	-2,036	-2.2	432	*	*	*	-109.3	*
	売上高営業利益率	3.0	-3.9	-11.5	-2.2	0.9					
	売上高経常利益率	3.5	-4.6	-9.4	-1.7	0.4					
	手元流動性	4.0	5.8	10.8	10.0	8.2					
自己資本比率	34.8	33.4	32.9	33.3	33.3						
金 属 製 品 製 造 業	売上高	51,687	49,062	38,646	32,621	37,609	-6.0	-13.2	-32.9	-37.4	-27.2
	営業利益	1,157	533	-1,644	-686	-199	-57.2	-78.9	-153.4	-128.4	-117.2
	経常利益	1,310	259	-1,824	-377	100	-52.3	-90.2	-164.8	-113.3	-92.4
	設備投資	2,341	2,132	1,623	1,091	923	16.3	-19.0	-49.2	-35.5	-60.6
	設備投資(除ソフトウェア)	2,297	2,084	1,575	1,067	867	18.4	-19.7	-49.7	-35.5	-62.2
	在庫投資	316	760	-2,697	-41	-1,140	-56.4	99.5	*	-102.9	-460.8
	売上高営業利益率	2.2	1.1	-4.3	-2.1	-0.5					
	売上高経常利益率	2.5	0.5	-4.7	-1.2	0.3					
	手元流動性	13.4	13.1	19.0	24.7	22.2					
自己資本比率	44.1	42.7	43.9	43.1	43.3						

(注) 1.全産業には金融業、保険業は含まれていない。

2.生産用機械器具製造業の計数は、2009年(平成21年)1-3月期以前は、旧一般機械器具製造業の計数である。

3.業務用機械器具製造業の計数は、2009年(平成21年)1-3月期以前は、旧精密機械器具製造業の計数である。

4.*は前年同期の数値が負数のため算出できないものである。

5.業種別主要項目

(単位:億円,%)

区分	項目	実 績					対前年同期増加率				
		2008年(平成20年) 7-9	10-12	2009年(平成21年) 1-3	4-6	7-9	2008年(平成20年) 7-9	10-12	2009年(平成21年) 1-3	4-6	7-9
はん用 製機 械器 具	売上高	-	-	-	12,206	12,549	-	-	-	-	-
	営業利益	-	-	-	111	-735	-	-	-	-	-
	経常利益	-	-	-	336	-647	-	-	-	-	-
	設備投資	-	-	-	366	520	-	-	-	-	-
	設備投資(除ソフトウェア)	-	-	-	339	495	-	-	-	-	-
	在庫投資	-	-	-	-355	-551	-	-	-	-	-
	売上高営業利益率	-	-	-	0.9	-5.9	-	-	-	-	-
	売上高経常利益率	-	-	-	2.8	-5.2	-	-	-	-	-
業具	手元流動性	-	-	-	26.4	24.8	-	-	-	-	
	自己資本比率	-	-	-	47.2	48.5	-	-	-	-	
生産用 製機 械器 具	売上高	93,841	81,886	79,011	35,307	42,959	2.7	-11.0	-22.5	-60.8	-54.2
	営業利益	4,667	1,291	-1,926	-2,508	-723	-10.9	-79.8	-127.9	-157.6	-115.5
	経常利益	4,457	547	-982	-1,937	-644	-17.4	-91.9	-113.5	-131.6	-114.4
	設備投資	4,722	3,254	4,187	1,453	1,402	10.8	-23.4	-25.0	-63.2	-70.3
	設備投資(除ソフトウェア)	4,401	2,971	3,820	1,376	1,250	10.0	-26.5	-27.6	-61.9	-71.6
	在庫投資	-1,182	3,528	-7,354	896	-1,942	*	-8.3	*	-76.3	*
	売上高営業利益率	5.0	1.6	-2.4	-7.1	-1.7	-	-	-	-	-
	売上高経常利益率	4.7	0.7	-1.2	-5.5	-1.5	-	-	-	-	-
業具	手元流動性	13.3	15.7	17.1	24.0	18.9	-	-	-	-	
	自己資本比率	45.2	43.1	43.1	42.2	42.2	-	-	-	-	
業務用 製機 械器 具	売上高	31,900	27,412	21,547	30,211	37,176	-13.2	-21.1	-35.6	-2.2	16.5
	営業利益	2,654	119	-537	137	924	-25.9	-95.4	-116.5	-94.5	-65.2
	経常利益	2,571	-137	-165	1,932	1,196	-31.2	-104.5	-105.3	-41.0	-53.5
	設備投資	1,923	1,836	1,465	1,491	1,579	42.4	43.3	-2.3	40.1	-17.9
	設備投資(除ソフトウェア)	1,777	1,705	1,293	1,353	1,352	38.1	52.5	-7.4	37.9	-23.9
	在庫投資	281	-79	-1,502	-51	-821	*	-107.9	*	-105.8	-392.6
	売上高営業利益率	8.3	0.4	-2.5	0.5	2.5	-	-	-	-	-
	売上高経常利益率	8.1	-0.5	-0.8	6.4	3.2	-	-	-	-	-
業具	手元流動性	8.7	10.2	13.0	13.7	11.5	-	-	-	-	
	自己資本比率	51.2	50.4	51.9	52.5	52.0	-	-	-	-	
電気機 械器 具製 造業	売上高	116,111	94,496	80,196	63,849	74,328	-6.1	-20.3	-32.2	-37.8	-36.0
	営業利益	2,346	-693	-5,531	-3,016	-372	-53.8	-117.1	-242.8	-193.2	-115.9
	経常利益	2,523	-483	-2,660	-1,010	-191	-51.3	-109.7	-168.5	-117.0	-107.6
	設備投資	5,132	4,139	3,699	3,286	2,922	-3.8	19.6	-36.4	-42.8	-43.1
	設備投資(除ソフトウェア)	4,594	3,534	3,104	2,875	2,557	-4.3	12.6	-35.8	-42.4	-44.4
	在庫投資	-629	2,516	-7,396	842	-1,765	*	30.4	*	-75.2	*
	売上高営業利益率	2.0	-0.7	-6.9	-4.7	-0.5	-	-	-	-	-
	売上高経常利益率	2.2	-0.5	-3.3	-1.6	-0.3	-	-	-	-	-
業具	手元流動性	9.8	11.2	14.3	15.7	13.2	-	-	-	-	
	自己資本比率	48.3	48.2	45.5	44.1	43.1	-	-	-	-	

(注) 1.全産業には金融業、保険業は含まれていない。

2.生産用機械器具製造業の計数は、2009年(平成21年)1-3月期以前は、旧一般機械器具製造業の計数である。

3.業務用機械器具製造業の計数は、2009年(平成21年)1-3月期以前は、旧精密機械器具製造業の計数である。

4.*は前年同期の数値が負数のため算出できないものである。

5.業種別主要項目

(単位:億円,%)

区分	項目	実 績					対前年同期増加率				
		2008年(平成20年) 7-9	10-12	2009年(平成21年) 1-3	4-6	7-9	2008年(平成20年) 7-9	10-12	2009年(平成21年) 1-3	4-6	7-9
情報通信 機械器具 製造業	売上高	98,376	82,504	73,972	82,959	98,568	-13.1	-26.7	-35.4	-18.2	0.2
	営業利益	1,822	-4,009	-7,065	-3,904	-1,311	-50.7	-212.4	-248.3	-335.5	-171.9
	経常利益	1,750	-3,995	-5,082	-3,306	-1,610	-51.0	-203.1	-233.4	-189.5	-192.0
	設備投資	5,574	4,205	4,582	2,505	2,995	-7.3	-25.1	-38.4	-51.9	-46.3
	設備投資(除ソフトウェア)	4,941	3,766	3,960	2,075	2,471	-8.8	-26.9	-40.9	-56.0	-50.0
	在庫投資	42	233	-7,084	-240	235	-71.3	-86.9	*	-109.2	463.0
	売上高営業利益率	1.9	-4.9	-9.6	-4.7	-1.3					
	売上高経常利益率	1.8	-4.8	-6.9	-4.0	-1.6					
	手元流動性	8.4	9.9	11.3	10.4	8.1					
自己資本比率	39.3	39.2	36.1	38.2	38.4						
自動車・ 製造 附属 用品	売上高	166,076	138,510	90,514	97,825	120,489	-6.9	-29.8	-53.0	-39.7	-27.4
	営業利益	3,265	-5,745	-12,725	-5,677	-1,095	-52.8	-160.9	-275.2	-208.2	-133.5
	経常利益	5,292	-4,553	-8,739	-1,451	-240	-38.3	-138.3	-189.3	-114.9	-104.5
	設備投資	7,295	6,364	8,251	3,451	2,886	-6.2	-18.2	-24.9	-41.2	-60.4
	設備投資(除ソフトウェア)	7,087	6,224	7,993	3,247	2,787	-6.2	-17.7	-25.0	-43.7	-60.7
	在庫投資	90	377	-4,843	71	-453	6.9	-84.0	*	-92.1	-601.8
	売上高営業利益率	2.0	-4.1	-14.1	-5.8	-0.9					
	売上高経常利益率	3.2	-3.3	-9.7	-1.5	-0.2					
	手元流動性	6.6	7.4	11.7	12.4	11.2					
自己資本比率	50.7	50.9	49.6	49.0	47.4						
その他 機械器具 製造業	売上高	19,298	19,280	20,691	13,515	16,551	16.4	16.2	6.5	-26.3	-14.2
	営業利益	494	235	800	382	629	-16.0	-71.6	-12.3	-48.9	27.2
	経常利益	463	91	890	620	753	-13.1	-90.4	12.6	-41.3	62.7
	設備投資	933	845	1,253	423	429	41.2	45.1	71.3	-42.3	-54.0
	設備投資(除ソフトウェア)	878	815	1,214	409	417	38.6	47.5	80.2	-42.8	-52.5
	在庫投資	-212	1,178	-1,391	77	-1,771	-260.1	-33.2	*	-95.6	*
	売上高営業利益率	2.6	1.2	3.9	2.8	3.8					
	売上高経常利益率	2.4	0.5	4.3	4.6	4.6					
	手元流動性	17.1	16.2	14.1	20.5	17.0					
自己資本比率	25.1	23.6	23.7	28.7	30.1						
その他 製造業	売上高	86,699	89,909	72,778	64,623	73,173	-5.8	-4.7	-27.7	-22.8	-15.6
	営業利益	4,404	3,703	192	513	3,350	-0.1	-16.0	-96.2	-87.6	-23.9
	経常利益	3,769	1,727	939	1,444	3,390	-13.4	-65.4	-73.4	-74.6	-10.0
	設備投資	3,569	2,730	2,805	2,082	2,224	0.0	-8.8	-4.6	-20.5	-37.7
	設備投資(除ソフトウェア)	3,471	2,635	2,646	1,986	2,106	2.9	-6.9	-1.4	-20.8	-39.3
	在庫投資	201	72	-2,618	-382	-1,344	*	-74.6	*	-120.5	-767.9
	売上高営業利益率	5.1	4.1	0.3	0.8	4.6					
	売上高経常利益率	4.3	1.9	1.3	2.2	4.6					
	手元流動性	13.9	13.5	16.2	18.1	17.0					
自己資本比率	48.7	45.6	45.8	43.3	43.2						

(注) 1.全産業には金融業、保険業は含まれていない。

2.生産用機械器具製造業の計数は、2009年(平成21年)1-3月期以前は、旧一般機械器具製造業の計数である。

3.業務用機械器具製造業の計数は、2009年(平成21年)1-3月期以前は、旧精密機械器具製造業の計数である。

4.*は前年同期の数値が負数のため算出できないものである。

5.業種別主要項目

(単位:億円,%)

区分	項目	実 績					対前年同期増加率				
		2008年(平成20年)		2009年(平成21年)		2008年(平成20年)	2009年(平成21年)	対前年同期増加率			
		7-9	10-12	1-3	4-6			7-9	7-9	10-12	1-3
電 気 業	売上高	50,359	44,616	50,735	40,343	42,714	9.9	5.3	5.7	-4.4	-15.2
	営業利益	-351	-38	5,026	4,325	4,531	-106.2	-104.9	*	*	*
	経常利益	-1,213	-986	3,660	3,664	3,681	-126.6	*	*	*	*
	設備投資	5,765	7,697	7,722	5,028	5,550	16.7	16.1	5.9	-9.8	-3.7
	設備投資(除ソフトウェア)	5,759	7,688	7,690	5,024	5,547	16.7	16.1	5.9	-9.9	-3.7
	在庫投資	1,137	-843	-905	-600	-58	*	-297.4	-503.6	-151.2	-105.1
	売上高営業利益率	-0.7	-0.1	9.9	10.7	10.6					
ガ ス ・ 水 熱 道 供 給 業	売上高	10,011	11,156	13,532	9,304	7,794	18.8	13.2	5.5	-10.6	-22.1
	営業利益	-749	-361	2,015	1,557	-63	*	*	114.7	258.3	*
	経常利益	-787	-372	1,903	1,597	-73	*	*	93.1	250.3	*
	設備投資	929	1,110	1,297	833	909	12.8	-1.6	-6.1	-13.8	-2.1
	設備投資(除ソフトウェア)	889	1,046	1,225	774	883	9.3	-3.8	-6.7	-13.0	-0.7
	在庫投資	189	31	-425	-327	-62	78.9	-74.6	*	-174.8	-132.9
	売上高営業利益率	-7.5	-3.2	14.9	16.7	-0.8					
情 報 通 信 業	売上高	147,475	146,257	148,112	142,614	139,174	-2.4	-5.4	-6.5	0.2	-5.6
	営業利益	7,688	7,521	8,838	12,079	8,509	-7.2	-18.4	-22.3	18.1	10.7
	経常利益	8,499	7,924	8,980	12,645	8,444	-4.6	-15.2	-17.9	12.5	-0.6
	設備投資	9,670	8,743	13,914	9,562	9,864	0.4	-2.2	-7.1	-8.9	2.0
	設備投資(除ソフトウェア)	7,480	6,627	11,125	7,257	7,764	3.2	-4.7	-3.2	-9.1	3.8
	在庫投資	1,064	1,917	-5,983	2,535	656	*	-4.1	*	25.8	-38.3
	売上高営業利益率	5.2	5.1	6.0	8.5	6.1					
陸 運 業	売上高	86,010	85,829	75,744	80,429	84,625	2.6	-0.5	-8.5	-7.0	-1.6
	営業利益	3,689	6,219	1,399	5,537	4,810	-31.9	12.6	-49.0	-5.8	30.4
	経常利益	2,675	4,942	413	5,555	3,734	-41.6	5.5	-73.7	0.8	39.6
	設備投資	6,440	7,176	11,532	3,881	5,830	12.0	15.2	1.7	-17.9	-9.5
	設備投資(除ソフトウェア)	6,327	7,072	11,253	3,789	5,706	12.2	15.4	0.8	-17.3	-9.8
	在庫投資	241	-19	-339	222	-293	*	*	*	8.6	-221.3
	売上高営業利益率	4.3	7.2	1.8	6.9	5.7					
業	売上高経常利益率	3.1	5.8	0.5	6.9	4.4					
	手元流動性	8.4	8.5	9.9	11.1	10.3					
	自己資本比率	27.7	27.6	27.9	27.2	27.3					

(注) 1.全産業には金融業、保険業は含まれていない。

2.生産用機械器具製造業の計数は、2009年(平成21年)1-3月期以前は、旧一般機械器具製造業の計数である。

3.業務用機械器具製造業の計数は、2009年(平成21年)1-3月期以前は、旧精密機械器具製造業の計数である。

4.*は前年同期の数値が負数のため算出できないものである。

5.業種別主要項目

(単位:億円,%)

区分	項目	実 績					対前年同期増加率				
		2008年(平成20年) 7-9	10-12	2009年(平成21年) 1-3	4-6	7-9	2008年(平成20年) 7-9	10-12	2009年(平成21年) 1-3	4-6	7-9
水 運 業	売上高	28,586	23,447	16,494	15,347	16,771	23.2	0.7	-26.8	-39.2	-41.3
	営業利益	2,439	687	-732	-623	-156	33.4	-67.0	-144.2	-132.3	-106.4
	経常利益	2,505	696	192	-311	36	30.7	-71.9	-88.3	-112.4	-98.6
	設備投資	689	361	650	906	638	-6.3	-68.7	0.6	-22.4	-7.4
	設備投資(除ソフトウェア)	633	340	613	897	624	-8.8	-69.6	-2.1	-21.2	-1.5
	在庫投資	325	-1,275	-251	157	122	312.0	-654.2	-644.9	-56.0	-62.5
	売上高営業利益率	8.5	2.9	-4.4	-4.1	-0.9					
	売上高経常利益率	8.8	3.0	1.2	-2.0	0.2					
そ の 他 の 運 輸 業	売上高	47,885	41,497	37,780	37,263	40,017	14.5	-0.3	-16.6	-17.1	-16.4
	営業利益	1,602	1,020	-1,060	-1,172	912	-50.4	-47.9	-331.0	-161.3	-43.0
	経常利益	1,353	791	-1,379	-1,120	860	-59.5	-54.8	-7,526.4	-158.3	-36.4
	設備投資	2,688	2,103	3,065	2,904	2,587	-21.7	-72.6	-34.9	33.6	-3.7
	設備投資(除ソフトウェア)	2,464	1,892	2,692	2,742	2,393	-74.5	-22.8	-38.4	38.8	-2.9
	在庫投資	520	636	1,273	1,371	1,318	-26.5	263.6	*	235.0	153.7
	売上高営業利益率	3.3	2.5	-2.8	-3.1	2.3					
	売上高経常利益率	2.8	1.9	-3.7	-3.0	2.1					
卸 売 業	売上高	1,052,905	954,512	767,857	800,316	826,967	1.0	-14.1	-27.1	-19.4	-21.5
	営業利益	11,970	1,954	4,287	4,668	9,460	-16.9	-86.8	-64.9	-69.0	-21.0
	経常利益	15,284	3,179	9,907	9,335	11,545	-7.5	-82.0	-31.0	-56.7	-24.5
	設備投資	5,271	4,085	5,028	4,744	4,234	-2.5	-39.2	-33.7	6.4	-19.7
	設備投資(除ソフトウェア)	4,712	3,540	4,301	3,955	3,626	-3.4	-42.0	-34.7	3.0	-23.0
	在庫投資	2,860	-6,883	-17,752	-4,381	2,155	180.9	-228.7	*	-149.8	-24.7
	売上高営業利益率	1.1	0.2	0.6	0.6	1.1					
	売上高経常利益率	1.5	0.3	1.3	1.2	1.4					
小 売 業	売上高	378,571	370,804	355,309	344,058	379,343	7.1	-1.3	-7.1	-5.5	0.2
	営業利益	5,558	6,228	5,379	7,301	4,704	32.4	-4.4	-28.4	13.8	-15.4
	経常利益	6,249	6,206	6,212	8,072	5,713	7.7	-14.1	-30.3	3.8	-8.6
	設備投資	8,682	7,759	8,100	7,038	8,104	27.7	14.9	-6.0	2.8	-6.7
	設備投資(除ソフトウェア)	8,307	7,059	7,601	6,776	7,578	28.4	10.9	-6.4	4.5	-8.8
	在庫投資	-3,223	3,569	-11,048	2,289	-3,291	*	-57.9	*	-53.2	*
	売上高営業利益率	1.5	1.7	1.5	2.1	1.2					
	売上高経常利益率	1.7	1.7	1.7	2.3	1.5					
手元流動性	7.4	8.0	8.7	8.3	7.5						
自己資本比率	32.4	31.1	30.5	33.0	32.4						

(注) 1.全産業には金融業、保険業は含まれていない。

2.生産用機械器具製造業の計数は、2009年(平成21年)1-3月期以前は、旧一般機械器具製造業の計数である。

3.業務用機械器具製造業の計数は、2009年(平成21年)1-3月期以前は、旧精密機械器具製造業の計数である。

4.*は前年同期の数値が負数のため算出できないものである。

5.業種別主要項目

(単位:億円,%)

区分	項目	実 績					対前年同期増加率				
		2008年(平成20年) 7-9	10-12	2009年(平成21年) 1-3	4-6	7-9	2008年(平成20年) 7-9	10-12	2009年(平成21年) 1-3	4-6	7-9
不動 産 業	売上高	92,280	77,355	92,047	66,285	67,031	11.8	-6.2	6.6	-13.7	-27.4
	営業利益	9,613	8,105	7,727	9,541	9,663	-4.5	-19.2	-37.3	4.5	0.5
	経常利益	7,311	7,121	4,950	7,826	7,281	-14.8	-15.8	-50.8	1.6	-0.4
	設備投資	5,306	4,536	6,450	4,361	5,376	8.0	5.8	-26.2	25.3	1.3
	設備投資(除ソフトウェア)	5,220	4,466	6,335	4,243	5,301	7.6	5.5	-24.7	24.4	1.5
	在庫投資	-8,597	-606	-12,050	-4,084	-4,074	-286.5	-116.9	-371.2	*	*
	売上高営業利益率	10.4	10.5	8.4	14.4	14.4					
	売上高経常利益率	7.9	9.2	5.4	11.8	10.9					
リ ー ス 業	売上高	28,142	24,347	26,200	27,470	26,555	-15.5	-16.6	-20.7	-5.5	-5.6
	営業利益	775	1,049	1,030	927	1,089	-34.5	-20.7	-16.5	-36.6	40.4
	経常利益	582	861	1,473	1,387	1,014	-48.8	-35.1	13.2	-7.8	74.3
	設備投資	6,006	4,865	4,054	2,718	2,418	-68.4	-70.3	-80.2	-57.3	-59.7
	設備投資(除ソフトウェア)	5,637	4,746	3,460	2,583	2,314	-67.8	-68.2	-81.4	-56.6	-59.0
	在庫投資	-139	78	-128	14	127	*	-51.1	-462.4	*	*
	売上高営業利益率	2.8	4.3	3.9	3.4	4.1					
	売上高経常利益率	2.1	3.5	5.6	5.0	3.8					
そ の 他 の 物 品 業	売上高	5,381	5,208	5,298	4,340	4,149	14.4	10.8	15.3	-31.4	-22.9
	営業利益	157	160	61	95	152	-42.5	3.4	-55.4	*	-3.6
	経常利益	140	164	24	103	120	-46.2	6.9	-80.6	*	-14.3
	設備投資	1,219	864	1,253	623	792	-20.7	-40.2	-17.3	-73.9	-35.0
	設備投資(除ソフトウェア)	1,198	845	1,209	606	782	-21.3	-40.7	-18.9	-74.3	-34.7
	在庫投資	-6	-1	-8	181	6	*	-109.4	*	1.8	*
	売上高営業利益率	2.9	3.1	1.2	2.2	3.7					
	売上高経常利益率	2.6	3.1	0.4	2.4	2.9					
宿 泊 業	売上高	25,774	23,539	20,392	18,795	19,078	61.2	36.3	7.3	-18.1	-26.0
	営業利益	816	983	-858	-246	310	69.0	1,030.9	*	-336.2	-62.1
	経常利益	604	566	-1,077	-105	196	221.9	*	*	*	-67.6
	設備投資	991	657	408	787	713	26.7	-9.3	-75.1	49.7	-28.1
	設備投資(除ソフトウェア)	964	648	397	775	649	25.1	-9.5	-55.7	49.9	-32.7
	在庫投資	-94	225	-237	-9	3	-1,177.8	68.3	*	-185.8	*
	売上高営業利益率	3.2	4.2	-4.2	-1.3	1.6					
	売上高経常利益率	2.3	2.4	-5.3	-0.6	1.0					
手元流動性	10.0	11.2	13.0	9.6	9.1						
自己資本比率	14.1	12.4	15.3	19.5	10.3						

(注) 1.全産業には金融業、保険業は含まれていない。

2.生産用機械器具製造業の計数は、2009年(平成21年)1-3月期以前は、旧一般機械器具製造業の計数である。

3.業務用機械器具製造業の計数は、2009年(平成21年)1-3月期以前は、旧精密機械器具製造業の計数である。

4.*は前年同期の数値が負数のため算出できないものである。

5.業種別主要項目

(単位:億円,%)

区分	項目	実 績					対前年同期増加率				
		2008年(平成20年) 7-9	10-12	2009年(平成21年) 1-3	4-6	7-9	2008年(平成20年) 7-9	10-12	2009年(平成21年) 1-3	4-6	7-9
飲食サービス業	売上高	34,480	31,263	26,710	37,849	44,375	-6.7	-18.0	-22.5	38.1	28.7
	営業利益	1,262	1,411	297	1,477	1,861	48.4	8.2	-82.3	27.6	47.5
	経常利益	1,815	1,095	-9	1,376	1,871	84.3	-18.3	-100.5	55.3	3.1
	設備投資	865	1,067	829	1,498	1,465	-66.6	-79.6	-84.1	60.4	69.3
	設備投資(除ソフトウェア)	835	1,012	803	1,412	1,443	-67.5	-80.5	-84.5	55.7	72.8
	在庫投資	54	205	-170	-20	-53	*	-14.0	*	-135.2	-198.1
	売上高営業利益率	3.7	4.5	1.1	3.9	4.2					
	売上高経常利益率	5.3	3.5	0.0	3.6	4.2					
手元流動性	8.4	10.1	11.1	13.8	9.6						
自己資本比率	29.9	32.1	34.9	29.2	26.2						
生活関連サービス業	売上高	33,147	30,796	27,161	25,435	30,911	-10.0	-23.9	-22.9	-0.2	-6.7
	営業利益	763	1,600	178	268	10	-7.8	-24.9	-78.0	-52.7	-98.7
	経常利益	792	1,708	185	485	3	-10.1	-19.3	-77.2	-37.0	-99.7
	設備投資	1,690	1,150	536	249	367	0.1	-9.9	-69.0	-54.8	-78.3
	設備投資(除ソフトウェア)	1,636	1,013	449	202	331	5.9	-8.6	-71.8	-55.4	-79.8
	在庫投資	18	-51	-64	81	-488	-85.3	-560.1	-19,478.8	-40.7	-2,849.9
	売上高営業利益率	2.3	5.2	0.7	1.1	0.0					
	売上高経常利益率	2.4	5.5	0.7	1.9	0.0					
手元流動性	11.2	10.6	13.6	13.9	12.4						
自己資本比率	25.0	23.4	22.6	23.1	23.2						
娯楽業	売上高	101,953	96,667	101,251	66,168	60,903	-7.9	-8.8	12.6	-42.6	-40.3
	営業利益	2,907	557	1,042	4,860	3,379	16.0	-63.6	-69.9	27.3	16.3
	経常利益	3,312	-737	894	4,774	3,305	68.2	-133.1	-76.9	11.9	-0.2
	設備投資	2,976	4,130	3,520	1,838	2,668	-28.3	3.7	7.2	-50.4	-10.4
	設備投資(除ソフトウェア)	2,953	4,098	3,478	1,814	2,633	-28.2	3.6	7.5	-50.7	-10.8
	在庫投資	-8	32	-156	38	26	*	-69.2	*	-77.1	*
	売上高営業利益率	2.9	0.6	1.0	7.3	5.5					
	売上高経常利益率	3.2	-0.8	0.9	7.2	5.4					
手元流動性	9.0	9.5	9.5	14.3	15.2						
自己資本比率	11.0	10.5	17.1	36.7	38.4						
広告業	売上高	100,367	96,194	97,459	35,656	37,568	-8.4	-10.9	-14.7	-62.0	-62.6
	営業利益	2,793	2,703	2,934	-201	258	-34.7	-26.2	-45.7	-105.6	-90.8
	経常利益	2,983	2,840	2,864	-40	286	-36.0	-31.0	-52.6	-101.0	-90.4
	設備投資	2,621	1,559	1,638	158	261	43.8	20.5	-26.6	-86.0	-90.0
	設備投資(除ソフトウェア)	2,246	1,288	1,296	120	182	50.2	27.0	-27.9	-86.4	-91.9
	在庫投資	84	366	-1,697	163	20	-28.9	6,973.6	*	-82.3	-75.9
	売上高営業利益率	2.8	2.8	3.0	-0.6	0.7					
	売上高経常利益率	3.0	3.0	2.9	-0.1	0.8					
手元流動性	10.2	10.8	14.0	11.3	12.1						
自己資本比率	41.2	42.0	43.2	43.5	44.4						

(注) 1.全産業には金融業、保険業は含まれていない。

2.生産用機械器具製造業の計数は、2009年(平成21年)1-3月期以前は、旧一般機械器具製造業の計数である。

3.業務用機械器具製造業の計数は、2009年(平成21年)1-3月期以前は、旧精密機械器具製造業の計数である。

4.*は前年同期の数値が負数のため算出できないものである。

5.業種別主要項目

(単位:億円,%)

区分	項目	実 績					対前年同期増加率				
		2008年(平成20年) 7-9	10-12	2009年(平成21年) 1-3	4-6	7-9	2008年(平成20年) 7-9	10-12	2009年(平成21年) 1-3	4-6	7-9
純粋持株会社	売上高	-	-	-	7,521	3,259	-	-	-	-	-
	営業利益	-	-	-	4,986	533	-	-	-	-	-
	経常利益	-	-	-	4,992	164	-	-	-	-	-
	設備投資	-	-	-	382	312	-	-	-	-	-
	設備投資(除ソフトウェア)	-	-	-	303	166	-	-	-	-	-
	在庫投資	-	-	-	-508	-121	-	-	-	-	-
	売上高営業利益率	-	-	-	66.3	16.4	-	-	-	-	-
	売上高経常利益率	-	-	-	66.4	5.0	-	-	-	-	-
	手元流動性	-	-	-	102.1	230.2	-	-	-	-	-
自己資本比率	-	-	-	63.7	63.8	-	-	-	-	-	
専門・他の技術サービス業、	売上高	-	-	-	34,062	36,238	-	-	-	-	-
	営業利益	-	-	-	1,088	-7	-	-	-	-	-
	経常利益	-	-	-	1,198	-119	-	-	-	-	-
	設備投資	-	-	-	745	820	-	-	-	-	-
	設備投資(除ソフトウェア)	-	-	-	667	760	-	-	-	-	-
	在庫投資	-	-	-	399	561	-	-	-	-	-
	売上高営業利益率	-	-	-	3.2	0.0	-	-	-	-	-
	売上高経常利益率	-	-	-	3.5	-0.3	-	-	-	-	-
	手元流動性	-	-	-	24.5	23.2	-	-	-	-	-
自己資本比率	-	-	-	35.8	33.6	-	-	-	-	-	
教育、学習支援業	売上高	6,010	5,631	6,101	10,929	10,844	-27.8	-29.8	-22.6	96.8	80.4
	営業利益	465	170	443	474	950	-20.0	-10.2	5,276.8	323.3	104.4
	経常利益	396	175	440	590	994	-33.0	-30.9	647.6	273.3	151.2
	設備投資	165	409	161	215	294	-6.5	20.3	-59.5	37.2	78.0
	設備投資(除ソフトウェア)	119	373	99	176	194	-20.9	24.1	-71.7	67.0	62.4
	在庫投資	-14	74	23	-44	1	-259.1	428.6	-58.8	*	*
	売上高営業利益率	7.7	3.0	7.3	4.3	8.8	-	-	-	-	-
	売上高経常利益率	6.6	3.1	7.2	5.4	9.2	-	-	-	-	-
	手元流動性	21.2	21.8	19.3	17.7	17.3	-	-	-	-	-
自己資本比率	31.4	34.2	34.0	42.1	42.8	-	-	-	-	-	
医療、福祉業	売上高	6,209	6,427	6,397	9,228	9,210	19.3	18.1	26.6	54.5	48.3
	営業利益	158	257	230	470	467	-12.4	6.3	123.8	566.6	195.4
	経常利益	142	276	188	424	447	-15.1	26.1	186.9	239.7	215.4
	設備投資	156	127	301	287	553	-28.2	-66.9	4.9	24.2	254.0
	設備投資(除ソフトウェア)	127	111	278	272	541	-38.5	-69.6	3.5	25.7	324.6
	在庫投資	18	21	-47	34	10	-28.1	53.9	-114.2	363.0	-44.4
	売上高営業利益率	2.5	4.0	3.6	5.1	5.1	-	-	-	-	-
	売上高経常利益率	2.3	4.3	2.9	4.6	4.9	-	-	-	-	-
	手元流動性	16.4	18.6	15.8	12.1	12.5	-	-	-	-	-
自己資本比率	23.2	20.9	22.6	26.1	27.7	-	-	-	-	-	

(注) 1.全産業には金融業、保険業は含まれていない。

2.生産用機械器具製造業の計数は、2009年(平成21年)1-3月期以前は、旧一般機械器具製造業の計数である。

3.業務用機械器具製造業の計数は、2009年(平成21年)1-3月期以前は、旧精密機械器具製造業の計数である。

4.*は前年同期の数値が負数のため算出できないものである。

5.業種別主要項目

(単位:億円,%)

区分	項目	実 績					対前年同期増加率				
		2008年(平成20年) 7-9	10-12	2009年(平成21年) 1-3	4-6	7-9	2008年(平成20年) 7-9	10-12	2009年(平成21年) 1-3	4-6	7-9
職 労 働 者 紹 介 遣 業	売上高	-	-	-	11,403	13,403	-	-	-	-	-
	営業利益	-	-	-	-136	-16	-	-	-	-	-
	経常利益	-	-	-	-87	45	-	-	-	-	-
	設備投資	-	-	-	45	152	-	-	-	-	-
	設備投資(除ソフトウェア)	-	-	-	39	149	-	-	-	-	-
	在庫投資	-	-	-	-7	67	-	-	-	-	-
	売上高営業利益率	-	-	-	-1.2	-0.1	-	-	-	-	-
	売上高経常利益率	-	-	-	-0.8	0.3	-	-	-	-	-
手元流動性	-	-	-	12.1	9.8	-	-	-	-	-	
自己資本比率	-	-	-	27.8	30.0	-	-	-	-	-	
そ の 他 の サ ー ビ ス 業	売上高	82,378	80,066	78,325	79,134	83,127	-2.9	-0.2	-12.6	-10.4	0.9
	営業利益	4,161	4,802	9,752	806	4,632	13.8	119.6	2.8	-94.4	11.3
	経常利益	4,644	5,856	11,047	1,727	4,671	48.9	145.9	21.1	-88.8	0.6
	設備投資	2,502	2,172	3,181	1,591	2,198	36.4	27.5	35.4	-43.6	-12.1
	設備投資(除ソフトウェア)	2,182	1,743	2,843	1,326	1,809	32.6	18.7	32.9	-45.8	-17.1
	在庫投資	-101	274	-2,791	290	-102	-180.3	-85.8	*	-20.4	*
	売上高営業利益率	5.1	6.0	12.5	1.0	5.6	-	-	-	-	-
	売上高経常利益率	5.6	7.3	14.1	2.2	5.6	-	-	-	-	-
手元流動性	41.0	37.6	41.9	27.2	28.9	-	-	-	-	-	
自己資本比率	57.3	55.7	57.1	44.9	44.8	-	-	-	-	-	

(注) 1.全産業には金融業、保険業は含まれていない。

2.生産用機械器具製造業の計数は、2009年(平成21年)1-3月期以前は、旧一般機械器具製造業の計数である。

3.業務用機械器具製造業の計数は、2009年(平成21年)1-3月期以前は、旧精密機械器具製造業の計数である。

4.*は前年同期の数値が負数のため算出できないものである。

5.業種別主要項目

(単位:億円,%)

区分	項目	実 績					対 前 年 同 期 増 加 率				
		2008年(平成20年) 7-9	10-12	2009年(平成21年) 1-3	4-6	7-9	2008年(平成20年) 7-9	10-12	2009年(平成21年) 1-3	4-6	7-9
金融業 保険	経常利益	1,911	-23,671	-30,656	17,763	13,359				11.1	599.1
	設備投資	6,330	4,978	7,240	4,009	4,850				-37.4	-23.4
	自己投資(除ソフトウェア)	3,032	2,643	3,914	1,843	2,303				-39.8	-24.0
	資本比率	5.2	4.8	4.5	4.6	4.8					
(銀行業)	経常利益	734	-10,124	-22,929	9,201	8,458				33.4	1,052.6
	設備投資	3,511	2,633	4,419	2,287	2,658				-31.1	-24.3
	自己投資(除ソフトウェア)	1,549	1,356	2,379	1,016	1,408				-0.7	-9.1
	資本比率	4.3	4.0	3.8	4.2	4.5					
(貸金業等)	経常利益	-107	-1,348	-4,406	1,257	-1,963				-47.0	*
	設備投資	1,336	817	740	632	793				-64.1	-40.6
	自己投資(除ソフトウェア)	847	552	241	271	240				-81.4	-71.7
	資本比率	6.6	6.4	6.0	6.6	6.2					
(金融商品取引業)	経常利益	-249	-2,670	-133	1,330	491				81.8	*
	設備投資	313	288	387	222	279				-38.6	-10.7
	自己投資(除ソフトウェア)	64	62	87	44	99				-40.2	53.6
	資本比率	6.5	7.1	7.5	7.5	7.4					
(その他の金融)	経常利益	508	999	-609	287	-431				-87.8	-184.9
	設備投資	320	281	197	156	101				-29.2	-68.5
	自己投資(除ソフトウェア)	86	44	129	73	33				30.0	-62.0
	資本比率	12.9	14.6	12.7	7.9	6.3					
(生命保険業)	経常利益	565	-9,290	-519	4,255	4,772				82.0	744.8
	設備投資	568	739	1,087	559	708				11.2	24.7
	自己投資(除ソフトウェア)	265	449	714	313	292				19.3	10.0
	資本比率	4.2	3.0	2.8	2.8	3.1					
(損害保険業)	経常利益	170	-1,493	-2,255	1,041	1,654				16.4	870.4
	設備投資	188	182	365	124	264				-8.3	40.8
	自己投資(除ソフトウェア)	141	151	333	110	194				-1.2	37.5
	資本比率	18.2	15.7	14.7	16.6	16.6					
(その他の保険業)	経常利益	290	254	194	393	380				-1.0	30.9
	設備投資	96	37	45	30	46				-72.0	-52.1
	自己投資(除ソフトウェア)	79	29	31	17	38				-80.4	-51.6
	資本比率	49.9	51.1	50.4	52.2	52.1					

(注) 貸金業等とは、貸金業、クレジットカード業等非預金信用機関をいう。
 金融商品取引業とは、金融商品取引業(第一種金融商品取引業であって有価証券関連業に限る)をいう。
 その他の金商とは、その他の金融商品取引業、商品先物取引業をいう。