

報 道 発 表

平成18年6月5日

財 務 省

連絡問合せ先
 財務総合政策研究所
 調査統計部調査統計課
 TEL 3581-4111
 (内線) 2226
 5325
 直通 3581-8813
 財務省ホームページアドレス
<http://www.mof.go.jp/>

法人企業統計調査(平成18年1～3月期)について

「四半期別法人企業統計調査」は、我が国の金融・保険業を除く資本金1,000万円以上の営利法人の仮決算計数を取りまとめたものである。当調査結果から18年1～3月期の企業動向をみると、売上高については、製造業、非製造業ともに引き続き増収となった。経常利益については、製造業、非製造業ともに引き続き増益となった。また、設備投資については、製造業、非製造業ともに引き続き増加となった。

[参 考]

この調査は、金融・保険業を除く資本金1,000万円以上の営利法人を対象とした無作為抽出による標本調査(標本法人の調査結果に基づいて母集団法人の推計値を算出したもの)である。

資 本 金 区 分	1,000万円以上1億円未満	1億円以上10億円未満	10 億 円 以 上	合 計
母 集 団 法 人 数 (社)	1, 1 4 4, 3 6 5	2 7, 6 9 1	5, 6 3 8	1, 1 7 7, 6 9 4
標 本 法 人 数 (社)	9, 3 4 5	9, 4 6 1	5, 6 3 8	2 4, 4 4 4
回 答 法 人 数 (社)	6, 4 3 1	7, 6 9 5	5, 1 3 1	1 9, 2 5 7
回 答 率 (%)	6 8. 8	8 1. 3	9 1. 0	7 8. 8

第1表 売上高の推移

1. 売上高と利益の動向（第1図、第2図）

(1) 売上高（第1表）

売上高は372兆8,655億円で、前年同期（355兆1,023億円）を17兆7,632億円上回り、対前年同期増加率（以下「増加率」という）は5.0%（前期5.5%）となった。

業種別にみると、製造業では、輸送用機械、情報通信機械、石油・石炭など多くの業種で増収となったことから、製造業全体では6.4%（同7.3%）の増収となった。一方、非製造業では、運輸業などで減収となったものの、卸売・小売業、不動産業などで増収となったことから、非製造業全体では4.4%（同4.7%）の増収となった。

資本金階層別の増加率をみると、資本金10億円以上の階層は7.2%（同7.2%）、資本金1億円以上10億円未満の階層は△0.7%（同0.4%）、資本金1,000万円以上1億円未満の階層は5.2%（同5.9%）となった。

(参考) 季節調整済前期比増加率 (%)

区 分	平成17				18
	1~3	4~6	7~9	10~12	1~3
全 産 業	1.2	0.8	1.9	1.3	0.9
製 造 業	1.7	1.0	2.8	1.5	0.9
非 製 造 業	1.0	0.6	1.6	1.3	1.0

(単位：億円、%)

区 分	平成17								18	
	1~3	増加率	4~6	増加率	7~9	増加率	10~12	増加率	1~3	増加率
全 産 業	3,551,023	6.0	3,213,180	3.0	3,440,211	4.6	3,576,276	5.5	3,728,655	5.0
製 造 業	1,063,934	4.8	986,343	4.4	1,067,519	6.1	1,100,105	7.3	1,131,957	6.4
食 料 品	103,211	9.5	110,197	△ 0.5	118,311	1.0	116,641	△ 5.3	103,424	0.2
化 学	91,190	10.1	91,676	2.8	93,009	1.5	102,962	6.1	95,634	4.9
石 油 ・ 石 炭	45,662	15.1	45,745	12.5	54,711	32.0	55,199	26.4	55,564	21.7
鉄 鋼 業	44,404	13.5	46,743	34.8	47,455	23.9	47,868	16.5	50,917	14.7
金 属 製 品	48,693	7.3	40,940	4.0	45,471	6.7	41,610	△ 7.9	50,248	3.2
一 般 機 械	94,809	6.5	69,957	△ 3.6	81,025	1.6	80,065	5.6	97,986	3.4
a 電 気 機 械	98,633		87,370	8.9	97,598	5.6	100,648	11.0	104,959	6.4
b 情 報 通 信 機 械	104,150		93,188	2.5	104,694	1.9	105,066	10.4	118,502	13.8
[a + b]	[202,783]	[4.7]								
輸 送 用 機 械	158,494	△ 4.5	143,777	5.4	153,559	6.3	161,248	11.0	173,097	9.2
非 製 造 業	2,487,089	6.5	2,226,836	2.4	2,372,692	3.9	2,476,172	4.7	2,596,698	4.4
建 設 業	341,097	△ 2.3	238,484	3.5	251,250	0.5	256,960	5.5	342,994	0.6
卸 売 ・ 小 売 業	1,277,632		1,207,630	1.9	1,288,710	4.9	1,358,387	4.9	1,343,042	5.1
[含 む 飲 食 店]	[1,308,917]	[7.6]								
不 動 産 業	102,981	29.3	72,165	△ 4.0	108,467	28.7	106,233	21.4	124,551	20.9
c 情 報 通 信 業	144,018		122,371	3.9	126,922	△ 2.2	122,947	△ 3.5	148,512	3.1
d 運 輸 業	142,080		126,548	△ 3.9	141,977	△ 1.2	147,761	△ 0.7	141,007	△ 0.8
[c + d]	[286,098]	[36.4]								
電 気 業	42,070	5.2	37,013	△ 0.0	43,013	△ 2.8	39,383	4.1	45,288	7.6
サ ー ビ ス 業	363,817	△ 15.4	361,379	9.2	349,273	4.1	378,501	8.7	384,821	5.8
資 本 金 別										
10 億 円 以 上	1,469,983	5.1	1,315,928	6.0	1,447,944	5.5	1,477,106	7.2	1,576,155	7.2
1 億 円 ~ 10 億 円	631,225	10.4	513,898	△ 1.1	561,049	△ 1.1	581,634	0.4	626,621	△ 0.7
1,000 万 円 ~ 1 億 円	1,449,815	5.1	1,383,354	1.8	1,431,218	6.0	1,517,536	5.9	1,525,879	5.2

(注) 1. 増加率は対前年同期増加率である。

2. 業種区分については「参考3 新旧業種区分一覧表」及び「参考4 業種分類の変遷」を参照。

(2) 経常利益 (第2表)

経常利益は15兆5,124億円で、前年同期(14兆9,083億円)を6,041億円上回り、増加率は4.1%(前期11.1%)となった。

業種別にみると、製造業では、化学、食料品などで減益となったものの、輸送用機械、電気機械などで増益となったことから、製造業全体では5.5%(同17.7%)の増益となった。一方、非製造業では、卸売・小売業、サービス業などで減益となったものの、電気業、建設業などで増益となったことから、非製造業全体では3.2%(同6.1%)の増益となった。

資本金階層別の増加率をみると、資本金10億円以上の階層は19.0%(同17.9%)、資本金1億円以上10億円未満の階層は△6.7%(同14.8%)、資本金1,000万円以上1億円未満の階層は△7.5%(同△1.3%)となった。

(参考) 営業利益の推移

(単位: 億円、%)

区分	平成17		18		19		20		21	
	1~3	増加率	4~6	増加率	7~9	増加率	10~12	増加率	1~3	増加率
全産業	150,097	10.7	116,753	5.2	115,504	3.7	130,740	4.5	150,613	0.3
製造業	54,680	11.8	46,910	8.0	47,443	8.4	57,711	10.9	56,289	2.9
非製造業	95,417	10.1	69,842	3.5	68,062	0.6	73,029	△ 0.1	94,324	△ 1.1

第2表 経常利益の推移

(単位: 億円、%)

区分	平成17		18		19		20		21	
	1~3	増加率	4~6	増加率	7~9	増加率	10~12	増加率	1~3	増加率
全産業	149,083	15.8	131,650	12.9	115,908	6.6	138,180	11.1	155,124	4.1
製造業	56,488	19.0	56,508	14.2	49,916	12.6	63,080	17.7	59,585	5.5
食料品	2,252	19.5	4,345	2.2	4,312	4.7	5,274	0.6	1,897	△ 15.8
化学	8,050	41.2	10,404	5.8	8,359	4.1	11,519	15.4	6,682	△ 17.0
石油・石炭	1,263	54.7	1,774	169.2	1,184	17.7	1,485	△ 19.3	1,430	13.3
鉄鋼業	4,571	97.5	6,052	128.3	5,676	59.9	5,099	24.1	4,394	△ 3.9
金属製品	3,122	84.8	1,588	△ 3.4	1,842	△ 5.7	1,587	△ 33.9	3,267	4.6
一般機械	7,381	50.1	4,117	3.3	3,926	△ 8.3	4,285	29.6	7,261	△ 1.6
a 電気機械	4,128		3,135	△ 1.5	2,547	△ 18.6	4,876	68.9	5,883	42.5
b 情報通信機械	4,216		2,569	△ 28.8	2,118	△ 43.0	3,626	24.9	4,109	△ 2.5
[a + b]	[8,344]	[8.7]								
輸送用機械	7,022	△ 23.0	7,891	3.2	7,349	64.7	9,133	28.1	11,763	67.5
非製造業	92,595	14.0	75,142	11.9	65,993	2.4	75,100	6.1	95,539	3.2
建設業	14,643	△ 22.8	△ 709	△ 232.2	1,622	250.6	1,946	10.9	17,000	16.1
卸売・小売業	33,302		23,053	4.4	19,815	△ 3.0	29,120	11.3	29,858	△ 10.3
[含む飲食店]	[34,471]	[37.3]								
不動産業	8,980	59.9	10,288	52.0	9,823	53.3	8,987	19.0	10,946	21.9
c 情報通信業	9,581		9,981	0.2	8,792	8.1	7,788	△ 14.5	10,692	11.6
d 運輸業	4,370		7,805	9.6	6,938	△ 24.2	6,541	△ 8.9	2,680	△ 38.7
[c + d]	[13,951]	[133.3]								
電気業	△ 233	△ 122.9	3,027	△ 20.1	4,252	△ 42.2	2,775	△ 5.2	2,426	*
サービス業	17,398	△ 22.7	17,679	26.6	10,916	△ 6.4	12,651	12.0	16,858	△ 3.1
資本金別										
10億円以上	64,366	12.8	73,550	16.5	69,134	2.7	78,800	17.9	76,615	19.0
1億円～10億円	23,198	24.2	13,857	4.5	14,647	3.6	18,645	14.8	21,633	△ 6.7
1,000万円～1億円	61,519	16.2	44,243	9.9	32,128	17.7	40,735	△ 1.3	56,876	△ 7.5

(注) 1. 増加率は対前年同期増加率である。なお、*印は前年同期計数がマイナスのため算出できなかったものである。
2. 業種区分については「参考3 新旧業種区分一覧表」及び「参考4 業種分類の変遷」を参照。

(参考) 季節調整済前期比増加率 (経常利益) (%)

区分	平成17				18
	1~3	4~6	7~9	10~12	1~3
全産業	4.8	3.5	1.7	0.6	△ 1.2
製造業	6.5	5.0	2.4	2.8	△ 4.3
非製造業	3.6	2.4	1.1	△ 1.0	1.1

第3表 売上高経常利益率の推移

(単位：%)

(3) 利益率 (第3表)

売上高経常利益率は4.2% (前年同期4.2%、前期3.9%) となった。

業種別にみると、製造業は5.3% (前年同期5.3%、前期5.7%)、

非製造業は3.7% (前年同期3.7%、前期3.0%) となった。

区 分	平成17				18
	1～3	4～6	7～9	10～12	1～3
全 産 業	4.2	4.1	3.4	3.9	4.2
製 造 業	5.3	5.7	4.7	5.7	5.3
食 料 品	2.2	3.9	3.6	4.5	1.8
化 学	8.8	11.3	9.0	11.2	7.0
石 油 ・ 石 炭	2.8	3.9	2.2	2.7	2.6
鉄 鋼 業	10.3	12.9	12.0	10.7	8.6
金 属 製 品	6.4	3.9	4.1	3.8	6.5
一 般 機 械	7.8	5.9	4.8	5.4	7.4
a 電 気 機 械	4.2	3.6	2.6	4.8	5.6
b 情 報 通 信 機 械	4.0	2.8	2.0	3.5	3.5
[a + b]	[4.1]				
輸 送 用 機 械	4.4	5.5	4.8	5.7	6.8
非 製 造 業	3.7	3.4	2.8	3.0	3.7
建 設 業	4.3	△ 0.3	0.6	0.8	5.0
卸 売 ・ 小 売 業	2.6	1.9	1.5	2.1	2.2
[含 む 飲 食 店]	[2.6]				
不 動 産 業	8.7	14.3	9.1	8.5	8.8
c 情 報 通 信 業	6.7	8.2	6.9	6.3	7.2
d 運 輸 業	3.1	6.2	4.9	4.4	1.9
[c + d]	[4.9]				
電 気 業	△ 0.6	8.2	9.9	7.0	5.4
サ ー ビ ス 業	4.8	4.9	3.1	3.3	4.4
資 本 金 別					
10 億 円 以 上	4.4	5.6	4.8	5.3	4.9
1 億 円 ～ 10 億 円	3.7	2.7	2.6	3.2	3.5
1,000 万 円 ～ 1 億 円	4.2	3.2	2.2	2.7	3.7

(注) 業種区分については「参考3 新旧業種区分一覧表」及び「参考4 業種分類の変遷」を参照。

2. 投資の動向（第3図）

第4表 設備投資の推移

(単位：億円、%)

(1) 設備投資（第4表）

設備投資額は15兆6,051億円で、増加率は13.9%（前期9.5%）となった。

業種別にみると、製造業では、電気機械などで減少したものの、情報通信機械、一般機械などで増加したことから、製造業全体では19.6%（同16.1%）の増加となった。一方、非製造業では、運輸業などで減少したものの、サービス業、情報通信業などで増加したことから、非製造業全体では11.2%（同6.3%）の増加となった。

資本金階層別の増加率をみると、資本金10億円以上の階層は13.0%（同14.3%）、資本金1億円以上10億円未満の階層は19.4%（同7.0%）、資本金1,000万円以上1億円未満の階層は13.1%（同0.0%）となった。

なお、ソフトウェア投資額は1兆2,537億円で、増加率は17.9%（同19.3%）となり、ソフトウェア投資額を除いた設備投資額は14兆3,514億円で、増加率は13.6%（同8.8%）となった。

(参考) 季節調整済前期比増加率（ソフトウェアを除く） (%)

区分	平成17				18
	1~3	4~6	7~9	10~12	
全産業	3.5	2.7	3.7	△ 0.1	6.2
製造業	3.0	6.5	4.7	1.7	6.5
非製造業	3.8	0.8	3.2	△ 1.2	6.1

区分	平成17								18	
	1~3	増加率	4~6	増加率	7~9	増加率	10~12	増加率	1~3	増加率
全産業	136,971 (126,337)	7.4 (6.9)	104,886 (97,316)	7.3 (6.7)	125,644 (116,795)	9.6 (10.6)	120,896 (111,954)	9.5 (8.8)	156,051 (143,514)	13.9 (13.6)
製造業	44,294 (40,958)	8.1 (8.3)	35,535 (33,660)	19.8 (19.7)	46,144 (43,483)	18.7 (19.3)	41,938 (39,952)	16.1 (16.1)	52,990 (49,534)	19.6 (20.9)
食料品	3,587	20.9	2,724	8.9	3,846	9.8	2,766	△ 16.8	3,965	10.5
化学	4,635	14.3	4,553	37.5	5,101	22.1	4,665	28.6	4,811	3.8
石油・石炭	459	△ 7.3	398	△ 11.2	554	△ 4.9	802	2.3	719	56.7
鉄鋼業	2,118	4.9	2,181	121.5	1,937	7.1	1,908	52.1	2,535	19.7
金属製品	1,221	△ 23.3	1,161	30.2	1,497	9.2	1,414	12.9	1,923	57.6
一般機械	3,115	△ 6.7	2,277	34.2	3,018	42.1	3,562	40.4	4,135	32.8
a 電気機械	4,553		3,339	△ 1.6	3,732	△ 2.2	3,194	0.4	4,511	△ 0.9
b 情報通信機械	5,130		4,481	5.0	5,550	△ 12.2	4,808	△ 3.1	6,641	29.5
[a + b]	[9,683]	[3.2]								
輸送用機械	9,254	18.9	5,620	21.8	8,773	34.5	8,047	49.1	10,242	10.7
非製造業	92,677 (85,379)	7.1 (6.2)	69,351 (63,656)	1.8 (0.9)	79,500 (73,313)	5.0 (6.0)	78,958 (72,002)	6.3 (5.1)	103,061 (93,981)	11.2 (10.1)
建設業	2,852	3.8	2,415	13.9	2,882	△ 5.9	2,408	1.2	3,142	10.2
卸売・小売業	12,961		11,315	14.1	11,169	△ 5.1	13,343	9.6	14,343	10.7
[含む飲食店]	[13,372]	[6.7]								
不動産業	5,575	△ 3.6	5,715	62.7	7,762	74.4	4,131	48.1	6,548	17.4
c 情報通信業	12,010		7,979	△ 1.8	10,848	1.9	11,926	38.5	14,634	21.9
d 運輸業	13,902		5,015	8.1	7,679	7.7	7,511	△ 10.0	13,165	△ 5.3
[c + d]	[25,912]	[22.8]								
電気業	5,372	△ 15.7	3,863	3.8	4,262	25.3	5,101	6.8	6,078	13.1
サービス業	37,139	0.2	30,835	△ 7.8	32,158	△ 1.0	31,545	△ 0.5	41,820	12.6
資本金別										
10億円以上	88,124	14.4	62,489	15.0	75,127	8.8	75,011	14.3	99,574	13.0
1億円～10億円	19,556	1.2	14,759	4.0	18,997	11.6	16,977	7.0	23,359	19.4
1,000万円～1億円	29,291	△ 6.2	27,638	△ 5.4	31,520	10.5	28,907	0.0	33,118	13.1

(注) 1. 増加率は対前年同期増加率である。
 2. ソフトウェア投資額を含む。() 書きは、ソフトウェア投資額を除いたものである。
 3. 業種区分については「参考3 新旧業種区分一覧表」及び「参考4 業種分類の変遷」を参照。

(2) 在庫投資（第5表）

在庫投資額は△7兆4,315億円（前年同期△9兆2,131億円）となった。

業種別にみると、製造業の投資額は△1兆5,837億円（同△2兆845億円）、

非製造業の投資額は△5兆8,477億円（同△7兆1,287億円）となった。

また、在庫率は7.1%（同7.4%）となった。

第5表 在庫投資と在庫率の推移

（単位：億円、%）

区 分	平成17		4～6		7～9		10～12		18	
	1～3	増加額		増加額		増加額		増加額	1～3	増加額
全 産 業	△ 92,131	2,439	46,263	650	△ 276	2,520	66,977	6,420	△ 74,315	17,816
{ 製 品 ・ 商 品	△ 23,676	2,990	8,588	△ 4,055	△ 9,866	△ 2,590	23,175	10,918	△ 20,721	2,955
{ 仕 掛 品	△ 69,672	△ 3,801	31,505	2,485	6,467	4,672	39,042	△ 6,437	△ 57,879	11,793
{ 原 材 料	1,217	3,249	6,171	2,221	3,122	436	4,760	1,939	4,285	3,068
製 造 業	△ 20,845	1,278	23,480	2,863	4,301	2,489	12,461	△ 21	△ 15,837	5,008
非 製 造 業	△ 71,287	1,160	22,783	△ 2,213	△ 4,577	31	54,516	6,441	△ 58,477	12,810
建 設 業	△ 36,421	417	9,090	△ 3,124	2,661	1,960	23,712	△ 4,865	△ 37,201	△ 780
卸 売 ・ 小 売 業	△ 14,392		6,921	△ 3,101	△ 6,221	△ 6,832	20,471	9,790	△ 13,125	1,267
〔 含む飲食店 〕	[△14,672]	[△765]								
不 動 産 業	△ 12,174	△ 3,382	2,080	2,421	174	4,421	3,627	429	463	12,637
在 庫 率	7.4		8.3		7.6		7.9		7.1	

（注）1. 増加額は対前年同期増加額である。

2. 業種区分については「参考3 新旧業種区分一覧表」及び「参考4 業種分類の変遷」を参照。

3. 在庫率 = $\frac{\text{棚卸資産(期末)}}{\text{売上高} \times 4} \times 100$

4. 在庫投資 = 調査対象期間中の棚卸資産増加額

3. 資金事情 (第6表)

受取手形・売掛金は224兆4,228億円(増加率3.8%)、支払手形・買掛金は182兆1,704億円(同4.1%)となった。

短期借入金は157兆848億円(同△11.2%)、長期借入金は222兆4,043億円(同△11.2%)となった。

現金・預金は130兆4,129億円(同△6.2%)、有価証券は15兆887億円(同0.9%)となった。

また、手元流動性は9.6%(前年同期10.7%)となった。

第6表 資金関連項目の推移(全産業)

(単位: 億円、%)

区 分	平成17		4~6		7~9		10~12		18	
	1~3	増加率		増加率		増加率		増加率	1~3	増加率
受取手形・売掛金	2,161,852	5.2	1,969,776	2.1	2,035,367	3.7	2,219,805	5.5	2,244,228	3.8
支払手形・買掛金	1,750,316	4.4	1,632,628	3.1	1,666,596	4.7	1,823,731	5.7	1,821,704	4.1
短期借入金	1,768,430	4.4	1,588,885	△ 9.4	1,593,596	△ 9.5	1,610,588	△ 10.0	1,570,848	△ 11.2
長期借入金	2,505,122	9.9	2,296,821	△ 9.3	2,223,661	△ 11.0	2,243,842	△ 10.7	2,224,043	△ 11.2
現金・預金	1,390,091	8.0	1,249,702	△ 2.6	1,281,674	1.0	1,275,618	△ 3.1	1,304,129	△ 6.2
有 価 証 券	149,592	1.2	140,134	△ 9.9	136,757	△ 8.3	140,595	△ 0.4	150,887	0.9
手 元 流 動 性	10.7		11.1		10.3		9.9		9.6	

(注) 1. 受取手形・売掛金、支払手形・買掛金、短期借入金、長期借入金、現金・預金、有価証券は期末残高である。

2. 有価証券は流動資産中の有価証券である。

3. 増加率は対前年同期増加率である。

4. 手元流動性 = $\frac{(\text{現金} \cdot \text{預金} + \text{有価証券})(\text{期首} \cdot \text{期末平均})}{\text{売上高} \times 4} \times 100$

4. 自己資本比率 (第7表、第4図)

自己資本比率は33.0%(前年同期30.4%)となった。

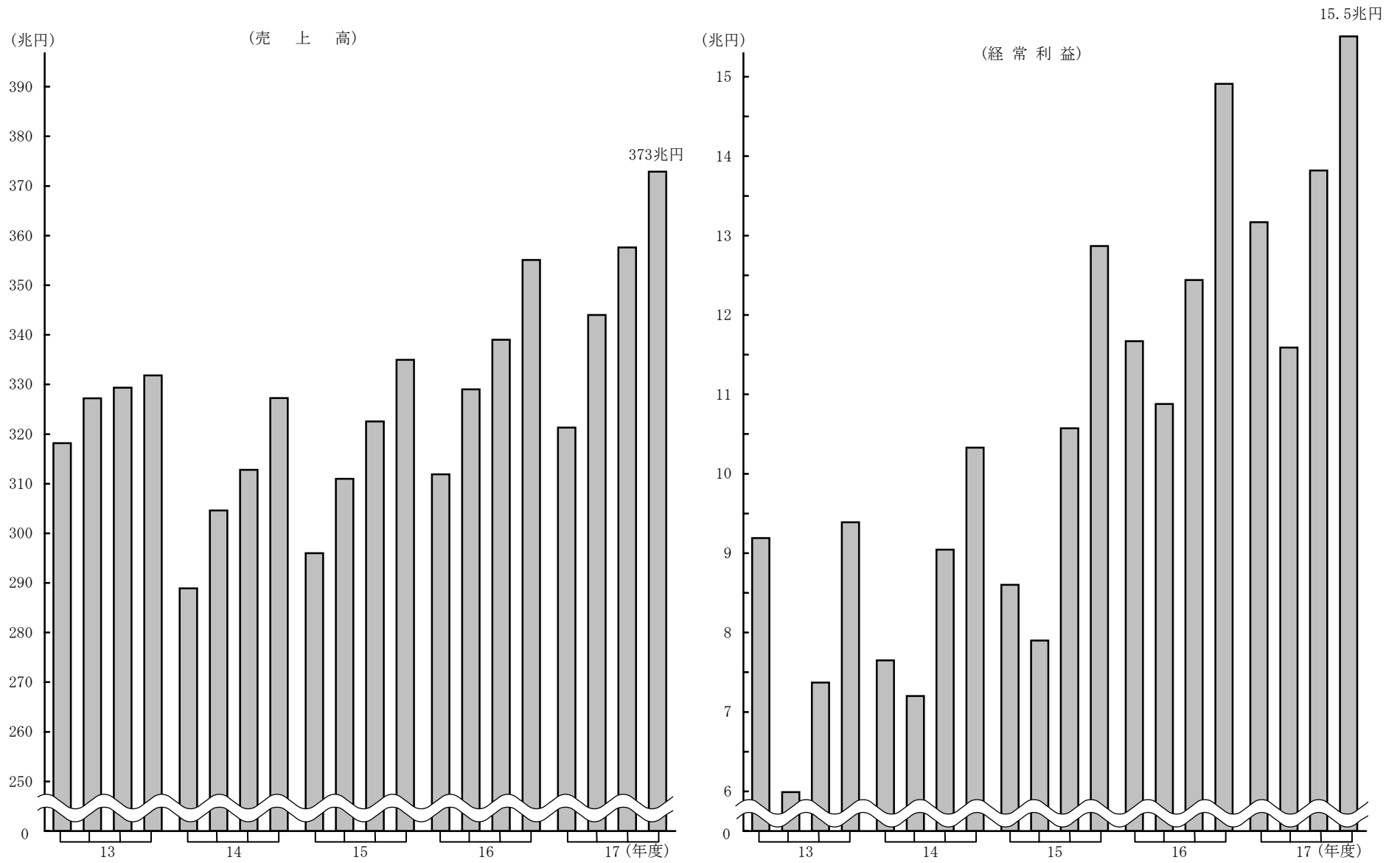
第7表 自己資本比率の推移

(単位: %)

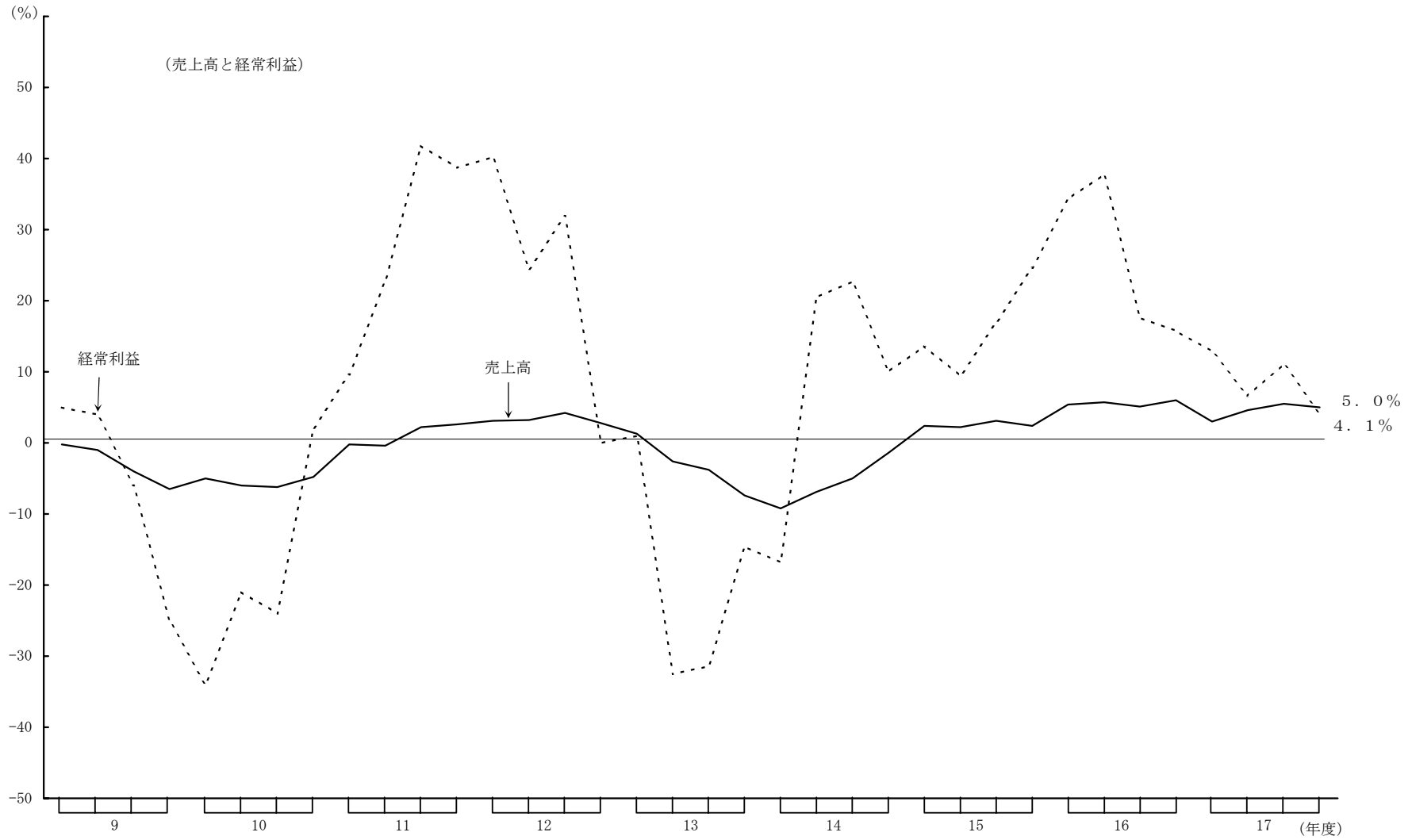
区 分	平成17	4~6	7~9	10~12	18
	1~3				1~3
全 産 業	30.4	31.9	32.3	32.2	33.0
資 本 金 別					
10 億 円 以 上	37.2	38.0	38.6	38.4	38.9
1 億 円 ~ 10 億 円	25.2	25.3	25.4	25.2	26.2
1,000 万 円 ~ 1 億 円	24.2	26.4	26.6	26.7	27.6

(注) 自己資本比率 = $\frac{\text{自己資本}}{\text{総資本}} \times 100$

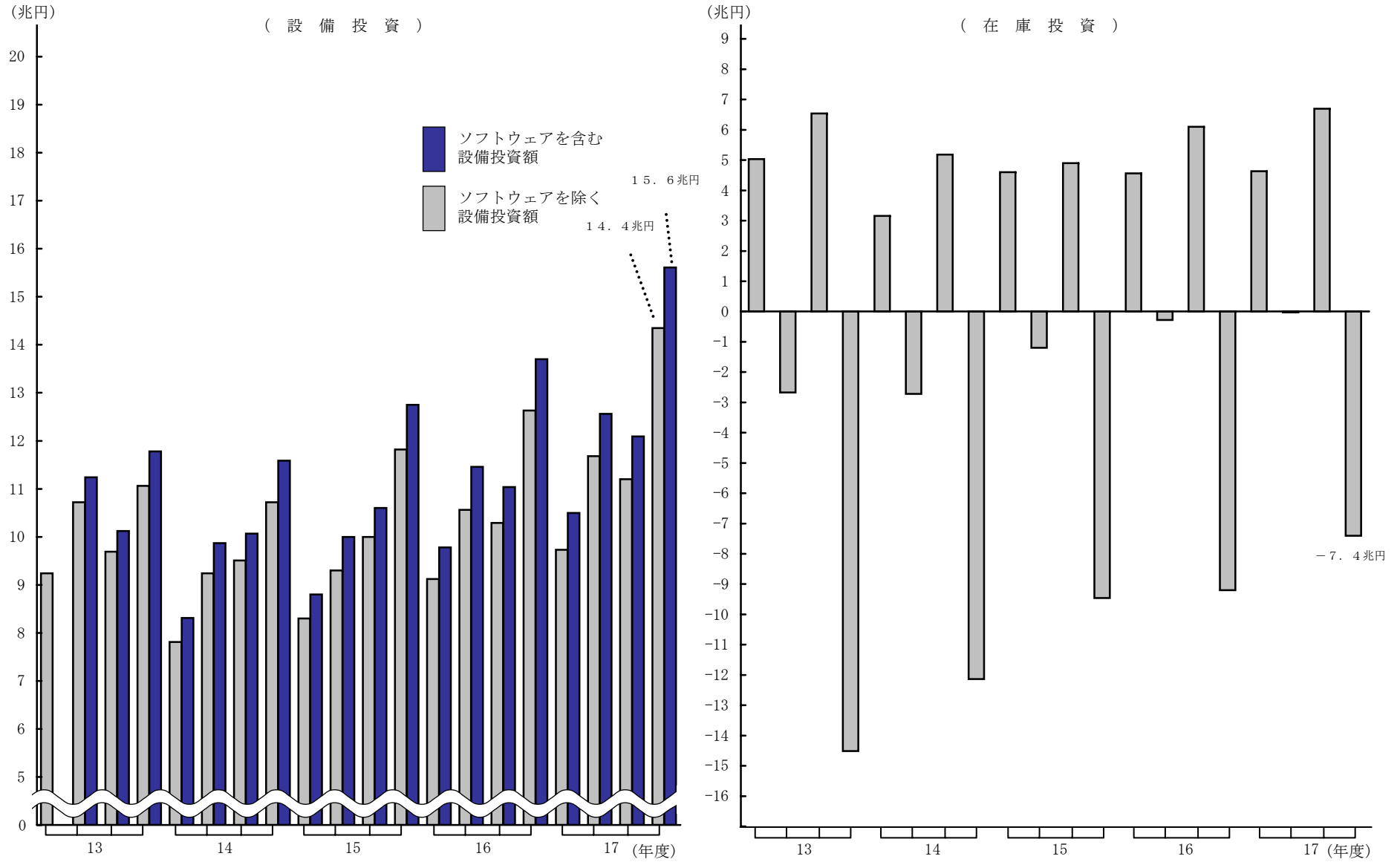
第 1 図 売上高と経常利益



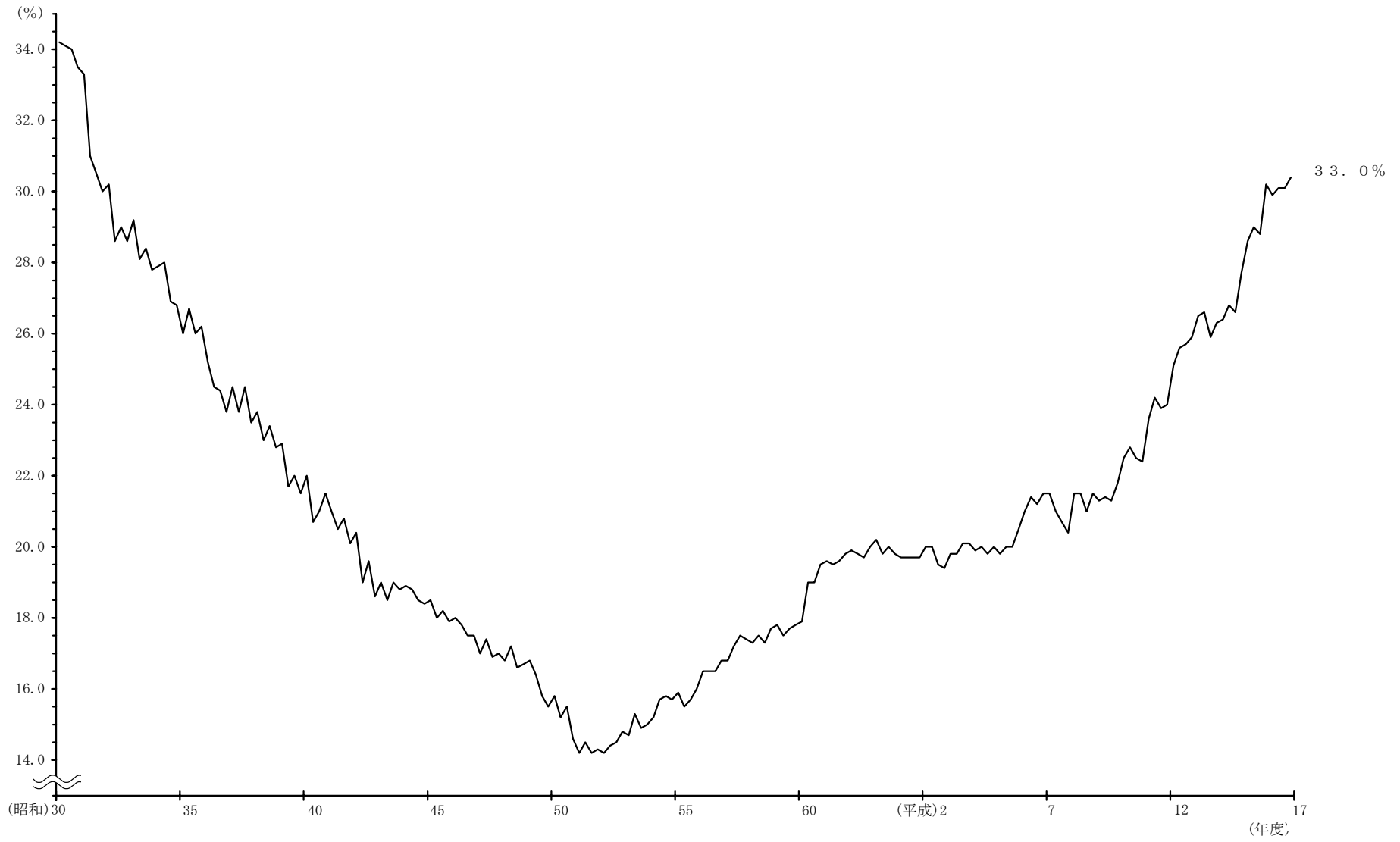
第 2 図 対 前 年 同 期 増 加 率



第3図 設備投資と在庫投資



第4図 自己資本比率の推移



四半期別法人企業統計調査の季節調整方法について

1. 採用した季節調整法

(i) 法人企業統計の季節調整法

米国商務省センサス局で開発している X-12-ARIMA (2002) (Version0.2.10) を用いて季節調整系列を作成しています。

(ii) RegARIMA モデルの選択

X-12-ARIMA 中の RegARIMA モデルにおける階差次数・季節階差次数はそれぞれ 1 に固定し、他の次数は 2 以下の範囲内で AIC (赤池情報量規準) の最小化により定めています。なお、平成 17 年 4-6 月期にモデルの見直しをしています。

(iii) 選択された RegARIMA モデル

対象項目、業種ごとに右記のスペックを使用しています。

変化点・異常値分析の結果、売上高と経常利益の非製造業については、平成元年 1-3 月期、4-6 月期および平成 9 年 1-3 月期を変化時点として消費税効果をモデルに取り入れています。また、曜日効果については取り入れていません。

データ利用期間は昭和 60 年 4-6 月期以降、先行き予測期間は 4 期 (1 年分) です。

		RegARIMA モデル	消費税効果
売上高	製造業	(211) (212)	なし
	非製造業	(111) (212)	あり
経常利益	製造業	(211) (011)	なし
	非製造業	(110) (012)	あり
設備投資	製造業	(212) (012)	なし
	非製造業	(112) (011)	なし

2. 季節調整を採用した対象項目

(i) 対象項目は売上高、経常利益、設備投資の 3 項目です。

(ii) 業種については、全産業、製造業、非製造業の 3 系列とし、資本金規模はそれぞれ全規模のみとしています。

全産業については、製造業と非製造業の季節調整値の合計によっています。

3. 季節調整済前期比増加率の公表方法

毎四半期ごとに、新たなデータを追加して RegARIMA モデルによる推定を行い、当該調査期の季節調整済前期比増加率を公表します。また、過去の季節調整済前期比増加率の改訂を、毎回の季報発表時に遡及して行います。

モデルの見直しは毎年定期的に行っており、妥当性を検討しています。

四半期別法人企業統計調査の調査項目の変更について

1. 資本の部

(改正前)

項 目	
資 本	資 本 金
	資 本 準 備 金 ・ 利 益 準 備 金
	そ の 他 の 剰 余 金

(改正後)

項 目	
資 本	資 本 金
	資 本 剰 余 金
	利 益 剰 余 金
	そ の 他
本	自 己 株 式

2. 損益の部

(改正前)

項 目	
売 上 高	
売 上 原 価	
販 売 費 及 び 一 般 管 理 費	
～ 月 営 業 利 益	
受 取 利 息 等	
そ の 他 の 営 業 外 収 益	
支 払 利 息 ・ 割 引 料	
そ の 他 の 営 業 外 費 用 (法人税、住民税を除く)	
～ 月 経 常 利 益	

(改正後)

項 目	
売 上 高	
売 上 原 価	
販 売 費 及 び 一 般 管 理 費	
～ 月 営 業 利 益	
受 取 利 息 等	
そ の 他 の 営 業 外 収 益	
支 払 利 息 等	
そ の 他 の 営 業 外 費 用 (法人税、住民税及び事業税を除く)	
～ 月 経 常 利 益	

新旧業種区分一覧表

(旧) 37業種44区分

(新) 43業種52区分

全産業		全産業	
製造業		製造業	
食料品製造業		食料品製造業	
繊維工業		繊維工業	
衣服・その他の繊維製品製造業		衣服・その他の繊維製品製造業	
木材・木製品製造業		木材・木製品製造業	
パルプ・紙・紙加工品製造業		パルプ・紙・紙加工品製造業	
出版・印刷・同関連産業	△ →	印刷・同関連業	△
化学工業		化学工業	
石油製品・石炭製品製造業		石油製品・石炭製品製造業	
窯業・土石製品製造業		窯業・土石製品製造業	
鉄鋼業		鉄鋼業	
非鉄金属製造業		非鉄金属製造業	
金属製品製造業		金属製品製造業	
一般機械器具製造業		一般機械器具製造業	
電気機械器具製造業		電気機械器具製造業	
輸送用機械器具製造業	△	情報通信機械器具製造業	◎
船舶製造・修理業	△	輸送用機械器具製造業	◎
精密機械器具製造業	△	自動車・同附属品製造業	△
その他の製造業	△	その他の輸送用機械器具製造業	△
非製造業		精密機械器具製造業	
農林水産業		その他の製造業	
農業		非製造業	
林業		農林水産業	
漁業		農業	
鉱業		林業	
建設業		漁業	
電気業		鉱業	
ガス・熱供給・水道業		建設業	
運輸・通信業	△	電気業	
陸運業		ガス・熱供給・水道業	
水運業		運輸・通信業	△
その他の運輸・通信業	△	陸運業	△
卸売・小売業		水運業	△
卸売業		その他の運輸・通信業	△
小売業		卸売・小売業	△
不動産業		卸売業	
サービス業		小売業	
事業所サービス業	△	不動産業	
旅館、その他の宿泊所	△	飲食店	◎
個人サービス業	△	宿泊業	◎
映画・娯楽業	△	サービス業	
放送業	△	生活関連サービス業	△
その他のサービス業	△	娯楽業	△
		物品賃貸業	◎
		リース業	◎
		その他の物品賃貸業	◎
		広告・その他の事業サービス業	△
		医療、福祉	◎
		教育、学習支援業	◎
		その他のサービス業	◎

— 凡例 —
 ◎ : 新規追加
 △ : 名称変更等
 : 追加・変更無し

業種分類の変遷

1950年 1～3月期	1951年 1～3月期	1953年 1～3月期	1953年 4～6月期	1953年 10～12月期	1954年 4～6月期	1957年 4～6月期	1960年 4～6月期	1975年 4～6月期	1994年 4～6月期	2004年 4～6月期	業種 番号									
農業	農業	農業	農業	農業	農林業	農林水産業	農林水産業	農林水産業	農業	農業	01	農林水産業								
林業	林業	林業	林業	林業				林業・狩猟業	林業	林業	06									
水産業	水産業	水産業	水産業	水産業				漁業・水産養殖業	漁業	漁業	08									
鉱業	鉱業	鉱業	鉱業	鉱業	鉱業 (除く石炭)	鉱業 (除く石炭)	鉱業	鉱業	鉱業	鉱業	10									
建設業	建設業	建設業	建設業	建設業	建設業	建設業	建設業	建設業	建設業	建設業	15									
食料品	食料品	食料品	食料品	食料品	食料品	食料品	食料品	食料品	食料品	食料品製造業	18									
×	紡織	紡織	紡織	紡織	紡織	紡織	繊維	繊維	繊維	繊維工業	20									
×	化学	化学	化学	化学	化学 (除く肥料)	化学 (除く肥料)	化学	化学	化学	化学工業	26									
×	第一次金属	第一次金属	第一次金属	第一次金属	第一次金属 (除く鉄鋼)	非鉄金属	非鉄金属	非鉄金属	非鉄金属	非鉄金属	32									
					鉄	鉄	鉄	鉄	鉄	鉄鋼業	31									
×	金属製品	金属製品	金属製品	金属製品	金属製品	金属製品	金属製品	金属製品	金属製品	金属製品	33									
×	機械	機械	機械	機械	機械	機械	機械	一般機械	一般機械	一般機械	34									
×	電気機械	電気機械	電気機械	電気機械	電気機械	電気機械	電気機械	電気機械	電気機械	電気機械	35									
										情報通信機械	29									
×	その他の製造業	その他の製造業	その他の製造業	その他の製造業	その他の製造業	その他の製造業	その他の製造業	その他の製造業	輸送用機械	輸送用機械	自動車・同附属品	36	械送用製機							
									船	船	その他の輸送用機械	38								
											紙及び類似品	紙及び類似品	紙及び類似品	パルプ・紙	パルプ・紙	パルプ・紙	パルプ・紙	パルプ・紙	24	
																衣服・その他の繊維製品	衣服・その他の繊維製品	衣服・その他の繊維製品	21	
																木材・木製品	木材・木製品	木材・木製品	22	
																出版・印刷	出版・印刷	印刷・同関連業	25	
																石油製品・石炭製品	石油製品・石炭製品	石油製品・石炭製品	27	
																窯業・土石製品	窯業・土石製品	窯業・土石製品	30	
																精密機械	精密機械	精密機械	37	
																その他の製造業	その他の製造業	その他の製造業	39	
卸売・小売業	卸売業	卸売業	卸売業	卸売業	卸売業	卸売業	卸売業	卸売業	卸売業	卸売業	40	小卸売業・								
	小売業	小売業	小売業	小売業	小売業	小売業	小売業	小売業	小売業	小売業	49									
										飲食店	50									
不動産業	不動産業	不動産業	不動産業	不動産業	不動産業	不動産業	不動産業	不動産業	不動産業	不動産業	59									
運輸・通信・その他公益	運輸・通信・その他公益	その他の運輸・通信・公益	その他の運輸・通信・公益	その他の運輸・通信・公益	電気業	電気業	電気業	電気業	電気業	電気業	70	運輸								
					その他の運輸・通信業	ガス・水道業	ガス・水道業	ガス・水道業	ガス・水道業	ガス・熱供給・水道業	ガス・熱供給・水道業		71							
				鉄道業	鉄道業	鉄道業	その他の運輸・通信業	その他の運輸・通信業	運輸・通信業	その他の運輸・通信業	その他の運輸・通信業		69							
				水運業	水運業	水運業	水運業	水運業	運輸・通信業	陸運業	陸運業		陸運業	61						
					水運業	水運業		水運業	水運業	水運業	64									
サービス業	サービス業	サービス業	サービス業	サービス業	サービス業	サービス業	サービス業	サービス業	放送業	放送業	情報通信業	60	サービス業							
									旅館・その他の宿泊所	旅館・その他の宿泊所	宿泊業	75								
									事業所サービス業	事業所サービス業	リース業	77								
											その他の物品賃貸業	73								
											広告・その他の事業サービス業	74								
									個人サービス業	個人サービス業	生活関連サービス業	76								
									映画・娯楽業	映画・娯楽業	娯楽業	79								
									その他のサービス業	その他のサービス業	医療、福祉	80								
		教育、学習支援	85																	
		その他のサービス業	89																	

1. 全産業 資産・負債・資本, 及び損益

(単位:億円,%)

項目	2005	実 績			2006	対前年同期増加率				
		1- 3	4- 6	7- 9		10-12	2005	2006	2005	2006
母集団(社)	1,183,053	1,178,616	1,178,250	1,177,943	1,177,694	0.6	-0.4	-0.5	-0.5	-0.5
流動資産	5,776,518	5,529,254	5,592,528	5,963,086	5,848,177	7.1	1.3	3.2	3.7	1.2
現金・預金	1,390,091	1,249,702	1,281,674	1,275,618	1,304,129	8.0	-2.6	1.0	-3.1	-6.2
受取手形・売掛金	2,161,852	1,969,776	2,035,367	2,219,805	2,244,228	5.2	2.1	3.7	5.5	3.8
有価証券	149,592	140,134	136,757	140,595	150,887	1.2	-9.9	-8.3	-0.4	0.9
株式	45,338	51,925	48,432	55,283	54,945	-15.5	-0.4	4.1	16.0	21.2
公社債	43,956	35,972	38,588	33,899	41,677	3.8	-18.0	-17.9	-19.9	-5.2
その他の有価証券	60,298	52,236	49,736	51,413	54,265	16.3	-12.3	-10.5	0.4	-10.0
棚卸資産	1,054,124	1,067,240	1,048,688	1,132,713	1,052,176	11.7	0.5	1.7	1.6	-0.2
製品又は商品	549,889	566,461	544,666	575,195	551,480	11.5	2.4	4.4	4.8	0.3
仕掛品	360,879	352,835	352,578	393,995	334,207	11.7	-6.5	-6.2	-7.6	-7.4
原材料・貯蔵品	143,356	147,944	151,445	163,523	166,489	12.2	12.5	13.1	17.1	16.1
その他	1,020,858	1,102,403	1,090,042	1,194,355	1,096,757	6.2	7.0	8.3	11.4	7.4
固定資産	7,214,079	6,764,336	6,816,521	6,990,567	6,977,167	5.9	-2.8	-2.3	-1.8	-3.3
繰延資産	23,167	26,276	23,506	22,796	26,841	-7.4	2.2	1.8	-2.5	15.9
資産合計	13,013,764	12,319,867	12,432,555	12,976,448	12,852,185	6.4	-1.0	0.1	0.7	-1.2
負債	9,056,740	8,389,897	8,412,495	8,794,750	8,608,999	6.2	-3.8	-3.1	-2.3	-4.9
流動負債	5,047,321	4,669,820	4,730,029	5,078,632	4,939,901	5.5	-1.5	0.0	1.4	-2.1
支払手形・買掛金	1,750,316	1,632,628	1,666,596	1,823,731	1,821,704	4.4	3.1	4.7	5.7	4.1
短期借入金	1,768,430	1,588,885	1,593,596	1,610,588	1,570,848	4.4	-9.4	-9.5	-10.0	-11.2
金融機関借入金	1,293,399	1,128,149	1,161,631	1,134,792	1,116,838	-0.5	-13.0	-10.1	-13.9	-13.7
その他の借入金	475,032	460,736	431,966	475,796	454,010	20.6	0.8	-8.1	1.1	-4.4
引当金	74,969	74,881	78,252	59,961	79,901	10.5	13.2	8.7	8.0	6.6
その他	1,453,606	1,373,427	1,391,585	1,584,353	1,467,447	8.1	2.7	6.6	10.2	1.0
固定負債	4,006,684	3,716,704	3,679,833	3,713,196	3,666,267	7.0	-6.6	-6.8	-7.0	-8.5
社債	532,386	529,388	529,946	522,929	518,812	3.8	-1.1	0.1	-3.7	-2.5
長期借入金	2,505,122	2,296,821	2,223,661	2,243,842	2,224,043	9.9	-9.3	-11.0	-10.7	-11.2
金融機関借入金	2,032,598	1,936,309	1,884,917	1,884,653	1,864,749	7.5	-8.0	-7.7	-7.2	-8.3
その他の借入金	472,524	360,512	338,743	359,189	359,295	21.5	-15.9	-26.0	-25.5	-24.0
引当金	392,573	364,330	364,236	368,225	359,928	3.4	-6.6	-6.6	-5.8	-8.3
その他	576,602	526,166	558,990	578,200	563,483	0.8	1.0	6.3	5.8	-2.3
特別法上の準備金	2,736	3,373	2,633	2,921	2,831	0.7	14.3	1.0	10.5	3.5
資本	3,957,024	3,929,970	4,020,060	4,181,699	4,243,186	7.0	5.6	7.5	7.7	7.2
資本金	842,568	847,572	845,192	841,055	844,054	2.7	0.5	0.5	-0.4	0.2
資本剰余金	906,023	876,987	878,674	933,784	991,974	39.4	22.6	16.4	17.6	9.5
利益剰余金	2,083,539	2,057,538	2,149,433	2,221,629	2,226,909	-6.5	-1.0	5.6	4.1	6.9
その他	213,732	227,992	235,854	276,345	262,225	*	65.6	41.4	35.1	22.7
自己株式	-88,839	-80,119	-89,093	-91,114	-81,976	*	*	*	*	*
負債及び資本合計	13,013,764	12,319,867	12,432,555	12,976,448	12,852,185	6.4	-1.0	0.1	0.7	-1.2
受取手形割引残高	82,637	76,401	63,655	70,219	73,940	1.0	-16.5	-22.6	-17.1	-10.5
売上高	3,551,023	3,213,180	3,440,211	3,576,276	3,728,655	6.0	3.0	4.6	5.5	5.0
売上原価	2,763,945	2,490,583	2,696,351	2,806,203	2,946,856	6.1	3.8	5.1	6.6	6.6
販売費及び一般管理費	636,981	605,844	628,356	639,333	631,186	4.6	-0.6	2.5	1.2	-0.9
営業利益	150,097	116,753	115,504	130,740	150,613	10.7	5.2	3.7	4.5	0.3
受取利息等	11,388	18,207	9,808	12,097	13,836	21.5	28.3	7.4	29.5	21.5
その他の営業外収益	32,744	29,271	29,118	29,287	33,400	7.9	5.2	4.0	3.6	2.0
支払利息等	23,219	19,543	22,036	18,077	20,651	2.5	-16.1	-5.2	-17.4	-11.1
その他の営業外費用	21,926	13,037	16,486	15,867	22,074	-8.3	0.1	-0.2	-3.9	0.7
経常利益	149,083	131,650	115,908	138,180	155,124	15.8	12.9	6.6	11.1	4.1
人件費	419,393	421,398	432,810	454,121	427,841	1.7	1.5	2.4	2.5	2.0
役員給与	43,906	43,686	43,549	43,892	43,571	-1.6	-1.7	-1.2	0.0	-0.8
従業員給与	317,431	317,856	330,565	352,434	326,172	3.1	1.4	2.8	2.6	2.8
福利費	58,056	59,856	58,696	57,796	58,098	-3.0	4.5	2.9	3.5	0.1
人員(百人)	362,393	357,429	360,722	370,531	374,777	4.8	0.2	2.1	2.6	3.4
役員数	30,399	30,107	30,288	30,250	29,980	-1.4	-1.5	-1.1	-0.6	-1.4
従業員数	331,994	327,322	330,434	340,281	344,797	5.5	0.4	2.3	2.9	3.9

2. 全産業 規模別主要項目

(単位:億円,%)

区分	項目	対前年同期増加率									
		実					績				
		2005	2005	2005	2005	2005	2005	2005	2005	2005	2005
1-3	4-6	7-9	10-12	1-3	1-3	4-6	7-9	10-12	1-3		
一億円未満	売上高	1,449,815	1,383,354	1,431,218	1,517,536	1,525,879	5.1	1.8	6.0	5.9	5.2
	営業利益	61,468	41,929	31,067	37,393	55,398	14.5	4.0	13.7	-4.5	-9.9
	経常利益	61,519	44,243	32,128	40,735	56,876	16.2	9.9	17.7	-1.3	-7.5
	設備投資	29,291	27,638	31,520	28,907	33,118	-6.2	-5.4	10.5	0.0	13.1
	設備投資(除ソフトウェア)	28,331	26,525	30,565	28,029	32,063	-6.2	-6.9	10.2	0.5	13.2
	在庫投資	-11,452	-431	-1,506	19,234	-16,819	*	-222.9	*	1.1	*
	売上高営業利益率	4.2	3.0	2.2	2.5	3.6					
	売上高経常利益率	4.2	3.2	2.2	2.7	3.7					
	手元流動性	14.6	14.5	13.9	13.3	13.4					
	自己資本比率	24.2	26.4	26.6	26.7	27.6					
一億円以上十億円未満	売上高	631,225	513,898	561,049	581,634	626,621	10.4	-1.1	-1.1	0.4	-0.7
	営業利益	23,617	12,470	14,961	18,173	22,219	20.9	-0.8	-1.4	11.9	-5.9
	経常利益	23,198	13,857	14,647	18,645	21,633	24.2	4.5	3.6	14.8	-6.7
	設備投資	19,556	14,759	18,997	16,977	23,359	1.2	4.0	11.6	7.0	19.4
	設備投資(除ソフトウェア)	17,504	13,368	17,506	15,279	20,704	1.2	5.1	13.7	4.8	18.3
	在庫投資	-21,589	8,715	1,147	13,424	-16,510	*	-14.9	*	3.3	*
	売上高営業利益率	3.7	2.4	2.7	3.1	3.5					
	売上高経常利益率	3.7	2.7	2.6	3.2	3.5					
	手元流動性	9.3	8.6	8.0	7.9	7.3					
	自己資本比率	25.2	25.3	25.4	25.2	26.2					
十億円以上	売上高	1,469,983	1,315,928	1,447,944	1,477,106	1,576,155	5.1	6.0	5.5	7.2	7.2
	営業利益	65,011	62,353	69,476	75,174	72,996	4.2	7.4	0.9	7.8	12.3
	経常利益	64,366	73,550	69,134	78,800	76,615	12.8	16.5	2.7	17.9	19.0
	設備投資	88,124	62,489	75,127	75,011	99,574	14.4	15.0	8.8	14.3	13.0
	設備投資(除ソフトウェア)	80,502	57,423	68,724	68,646	90,748	13.8	14.9	10.0	13.6	12.7
	在庫投資	-59,091	37,978	82	34,319	-40,986	*	8.4	-90.0	20.2	*
	売上高営業利益率	4.4	4.7	4.8	5.1	4.6					
	売上高経常利益率	4.4	5.6	4.8	5.3	4.9					
	手元流動性	7.4	8.4	7.5	7.3	6.9					
	自己資本比率	37.2	38.0	38.6	38.4	38.9					
計	売上高	3,551,023	3,213,180	3,440,211	3,576,276	3,728,655	6.0	3.0	4.6	5.5	5.0
	営業利益	150,097	116,753	115,504	130,740	150,613	10.7	5.2	3.7	4.5	0.3
	経常利益	149,083	131,650	115,908	138,180	155,124	15.8	12.9	6.6	11.1	4.1
	設備投資	136,971	104,886	125,644	120,896	156,051	7.4	7.3	9.6	9.5	13.9
	設備投資(除ソフトウェア)	126,337	97,316	116,795	111,954	143,514	6.9	6.7	10.6	8.8	13.6
	在庫投資	-92,131	46,263	-276	66,977	-74,315	*	1.4	*	10.6	*
	売上高営業利益率	4.2	3.6	3.4	3.7	4.0					
	売上高経常利益率	4.2	4.1	3.4	3.9	4.2					
	手元流動性	10.7	11.1	10.3	9.9	9.6					
	自己資本比率	30.4	31.9	32.3	32.2	33.0					

(注) 1. 在庫投資の増加率の欄の*は前年同期の計数がマイナスであったため算出できなかったものである。

2. 手元流動性 = $\frac{(\text{現金} + \text{預金} + \text{有価証券})_{\text{期首}} + \text{期末平均}}{\text{売上高} \times 4} \times 100$

3. 業種別主要項目

(単位:億円、%)

区分	項目	2005		2006				対前年同期増加率				
		実		績				対前年同期増加率				
		1-3	4-6	7-9	10-12	1-3	2005	2006	2005	2006	2005	2006
全業	売上高	3,551,023	3,213,180	3,440,211	3,576,276	3,728,655	6.0	3.0	4.6	5.5	5.0	
	営業利益	150,097	116,753	115,504	130,740	150,613	10.7	5.2	3.7	4.5	0.3	
	経常利益	149,083	131,650	115,908	138,180	155,124	15.8	12.9	6.6	11.1	4.1	
	設備投資	136,971	104,886	125,644	120,896	156,051	7.4	7.3	9.6	9.5	13.9	
	設備投資(除ソフトウェア)	126,337	97,316	116,795	111,954	143,514	6.9	6.7	10.6	8.8	13.6	
	在庫投資	-92,131	46,263	-276	66,977	-74,315	*	1.4	*	10.6	*	
	売上高営業利益率	4.2	3.6	3.4	3.7	4.0						
	売上高経常利益率	4.2	4.1	3.4	3.9	4.2						
	手元流動性	10.7	11.1	10.3	9.9	9.6						
	自己資本比率	30.4	31.9	32.3	32.2	33.0						
製造業	売上高	1,063,934	986,343	1,067,519	1,100,105	1,131,957	4.8	4.4	6.1	7.3	6.4	
	営業利益	54,680	46,910	47,443	57,711	56,289	11.8	8.0	8.4	10.9	2.9	
	経常利益	56,488	56,508	49,916	63,080	59,585	19.0	14.2	12.6	17.7	5.5	
	設備投資	44,294	35,535	46,144	41,938	52,990	8.1	19.8	18.7	16.1	19.6	
	設備投資(除ソフトウェア)	40,958	33,660	43,483	39,952	49,534	8.3	19.7	19.3	16.1	20.9	
	在庫投資	-20,845	23,480	4,301	12,461	-15,837	*	13.9	137.4	-0.2	*	
	売上高営業利益率	5.1	4.8	4.4	5.2	5.0						
	売上高経常利益率	5.3	5.7	4.7	5.7	5.3						
	手元流動性	10.9	11.3	10.5	10.0	10.0						
	自己資本比率	42.0	43.2	43.4	43.7	43.1						
非製造業	売上高	2,487,089	2,226,836	2,372,692	2,476,172	2,596,698	6.5	2.4	3.9	4.7	4.4	
	営業利益	95,417	69,842	68,062	73,029	94,324	10.1	3.5	0.6	-0.1	-1.1	
	経常利益	92,595	75,142	65,993	75,100	95,539	14.0	11.9	2.4	6.1	3.2	
	設備投資	92,677	69,351	79,500	78,958	103,061	7.1	1.8	5.0	6.3	11.2	
	設備投資(除ソフトウェア)	85,379	63,656	73,313	72,002	93,981	6.2	0.9	6.0	5.1	10.1	
	在庫投資	-71,287	22,783	-4,577	54,516	-58,477	*	-8.9	*	13.4	*	
	売上高営業利益率	3.8	3.1	2.9	2.9	3.6						
	売上高経常利益率	3.7	3.4	2.8	3.0	3.7						
	手元流動性	10.6	10.9	10.2	9.9	9.5						
	自己資本比率	25.2	26.6	27.0	26.8	28.1						
農林水産業	売上高	5,092	5,870	5,281	5,936	5,953	2.5	4.9	-5.0	-15.4	16.9	
	営業利益	10	439	229	486	568	-77.6	*	*	-16.5	5,709.3	
	経常利益	134	452	247	564	597	3,698.9	409.5	*	-15.6	344.3	
	設備投資	308	218	235	203	214	-32.4	9.5	-6.3	-37.4	-30.6	
	設備投資(除ソフトウェア)	307	218	232	201	207	-32.6	9.8	-7.3	-37.6	-32.5	
	在庫投資	-97	379	-426	298	-136	-843.8	452.6	*	526.6	*	
	売上高営業利益率	0.2	7.5	4.3	8.2	9.5						
	売上高経常利益率	2.6	7.7	4.7	9.5	10.0						
	手元流動性	32.3	13.5	15.7	14.3	14.1						
	自己資本比率	22.8	20.4	15.0	17.4	18.0						

3. 業種別主要項目

(単位:億円、%)

区分	項目	実		績		対前年同期増加率					
		2005		2006		2005		2006		2006	
		1-3	4-6	7-9	10-12	1-3	1-3	4-6	7-9	10-12	1-3
輸送用機械	売上高	158,494	143,777	153,559	161,248	173,097		5.4	6.3	11.0	9.2
	営業利益	6,692	6,181	6,510	7,698	9,725		-4.6	43.9	31.4	45.3
	経常利益	7,022	7,891	7,349	9,133	11,763		3.2	64.7	28.1	67.5
	設備投資	9,254	5,620	8,773	8,047	10,242		21.8	34.5	49.1	10.7
	設備投資(除ソフトウェア)	8,904	5,492	8,552	7,867	9,882		21.9	35.7	50.7	11.0
	在庫投資	-2,296	2,692	754	3,133	-1,667		-24.6	*	60.3	*
	売上高営業利益率	4.2	4.3	4.2	4.8	5.6					
	売上高経常利益率	4.4	5.5	4.8	5.7	6.8					
	手元流動性	7.0	8.0	7.4	6.9	6.5					
	自己資本比率	46.1	47.6	48.2	48.5	47.8					
運輸業	売上高	142,080	126,548	141,977	147,761	141,007	-28.6	-3.9	-1.2	-0.7	-0.8
	営業利益	5,523	8,315	9,144	8,074	3,670	-20.5	2.4	-11.3	-9.2	-33.6
	経常利益	4,370	7,805	6,938	6,541	2,680	-21.5	9.6	-24.2	-8.9	-38.7
	設備投資	13,902	5,015	7,679	7,511	13,165	-30.9	8.1	7.7	-10.0	-5.3
	設備投資(除ソフトウェア)	13,447	4,834	7,418	7,054	12,393	-27.7	10.3	8.5	-11.7	-7.8
	在庫投資	-1,196	206	123	211	-1,112	*	-14.8	*	156.4	*
	売上高営業利益率	3.9	6.6	6.4	5.5	2.6					
	売上高経常利益率	3.1	6.2	4.9	4.4	1.9					
	手元流動性	10.0	9.9	9.0	8.8	9.2					
	自己資本比率	25.1	26.4	26.4	27.6	27.8					
卸売・小売業	売上高	1,277,632	1,207,630	1,288,710	1,358,387	1,343,042	5.0	1.9	4.9	4.9	5.1
	営業利益	30,074	18,962	16,687	25,426	25,793	28.2	5.8	-2.7	9.4	-14.2
	経常利益	33,302	23,053	19,815	29,120	29,858	32.7	4.4	-3.0	11.3	-10.3
	設備投資	12,961	11,315	11,169	13,343	14,343	3.4	14.1	-5.1	9.6	10.7
	設備投資(除ソフトウェア)	11,779	10,544	10,333	12,407	13,034	0.8	15.5	-6.2	8.8	10.7
	在庫投資	-14,392	6,921	-6,221	20,471	-13,125	*	-30.9	-1,118.7	91.7	*
	売上高営業利益率	2.4	1.6	1.3	1.9	1.9					
	売上高経常利益率	2.6	1.9	1.5	2.1	2.2					
	手元流動性	7.8	7.0	6.7	6.5	6.7					
	自己資本比率	25.9	24.4	25.6	25.2	26.3					
サービス業	売上高	363,817	361,379	349,273	378,501	384,821	-15.4	9.2	4.1	8.7	5.8
	営業利益	16,888	15,944	9,966	11,594	15,687	-27.6	17.7	-15.3	2.0	-7.1
	経常利益	17,398	17,679	10,916	12,651	16,858	-22.7	26.6	-6.4	12.0	-3.1
	設備投資	37,139	30,835	32,158	31,545	41,820	0.2	-7.8	-1.0	-0.5	12.6
	設備投資(除ソフトウェア)	34,241	28,173	29,780	29,079	38,500	1.4	-11.2	-0.8	0.0	12.4
	在庫投資	-2,840	151	-391	4,006	-4,393	*	*	-327.3	50.9	*
	売上高営業利益率	4.6	4.4	2.9	3.1	4.1					
	売上高経常利益率	4.8	4.9	3.1	3.3	4.4					
	手元流動性	14.0	14.3	14.2	13.4	12.4					
	自己資本比率	21.2	25.4	26.3	24.3	25.9					

3. 業種別主要項目

(単位:億円、%)

区分	項目	年期		実績				対前年同期増加率				
		2005		2006		2005		2006				
		1-3	4-6	7-9	10-12	1-3	1-3	4-6	7-9	10-12	1-3	
物 品 賃 貸 業	売上高	40,928	32,319	34,172	33,769	38,368		-0.8	-4.7	-16.6	-6.3	
	営業利益	1,406	1,424	1,678	2,155	2,126		-19.6	8.6	-5.3	51.3	
	経常利益	1,333	1,875	1,626	2,260	2,286		5.4	-3.0	8.5	71.4	
	設備投資	27,268	21,909	21,631	22,111	28,731		11.8	-8.4	0.6	5.4	
	設備投資(除ソフトウェア)	25,206	19,774	19,949	20,307	26,551		8.1	-8.9	0.4	5.3	
	在庫投資	35	111	69	-106	-235		*	997.6	-224.7	-779.1	
	売上高営業利益率	3.4	4.4	4.9	6.4	5.5						
	売上高経常利益率	3.3	5.8	4.8	6.7	6.0						
	手元流動性	27.0	13.5	9.8	9.8	9.2						
	自己資本比率	8.9	11.2	10.8	11.0	11.4						
(農 業)	売上高	2,610	3,924	3,142	3,225	3,100		-14.7	24.0	-2.3	18.8	
	営業利益	144	257	26	69	113		63.8	*	41.4	-21.2	
	経常利益	228	258	30	103	135		259.2	*	-64.8	-40.8	
	設備投資	185	149	167	142	118		-43.4	1.8	9.2	-36.0	
	設備投資(除ソフトウェア)	184	148	165	140	114		-43.6	2.2	8.0	-38.0	
	在庫投資	-16	-43	81	38	-2		*	-286.6	*	-45.6	
	売上高営業利益率	5.5	6.5	0.8	2.1	3.7						
	売上高経常利益率	8.8	6.6	0.9	3.2	4.4						
	手元流動性	44.3	9.4	12.4	12.1	12.0						
	自己資本比率	40.3	28.5	27.9	27.0	26.1						
(林 業)	売上高	284	254	301	325	287		-14.2	36.6	98.1	1.1	
	営業利益	-1	-11	-2	6	7		*	-198.0	*	*	
	経常利益	7	-7	7	8	16		*	-118.1	*	120.1	
	設備投資	6	5	7	7	2		-79.2	75.0	24.1	-62.4	
	設備投資(除ソフトウェア)	6	5	7	7	2		-78.9	74.7	13.6	-63.0	
	在庫投資	-4	6	-2	4	-38		*	19.9	-125.1	-35.9	
	売上高営業利益率	-0.4	-4.4	-0.6	1.8	2.6						
	売上高経常利益率	2.5	-2.8	0.1	2.6	5.5						
	手元流動性	24.6	22.4	19.8	20.5	24.2						
	自己資本比率	26.6	24.9	25.7	25.8	28.9						
(漁 業)	売上高	2,197	1,692	1,838	2,386	2,565		39.7	-24.6	-16.1	16.7	
	営業利益	-133	193	205	412	447		*	67.2	*	110.5	
	経常利益	-101	201	218	453	446		*	76.9	*	101.7	
	設備投資	118	64	61	54	94		16.1	27.8	-33.9	-20.6	
	設備投資(除ソフトウェア)	117	64	60	54	91		15.4	27.8	-34.1	-22.4	
	在庫投資	-77	415	-505	255	-96		-378.1	930.2	*	*	
	売上高営業利益率	-6.1	11.4	11.2	17.3	17.4						
	売上高経常利益率	-4.6	11.9	11.8	19.0	17.4						
	手元流動性	19.0	21.5	20.6	16.5	15.4						
	自己資本比率	-5.9	9.4	-4.0	3.3	6.2						

3. 業種別主要項目

(単位:億円、%)

区分	項目	年期		実 績				対前年同期増加率					
		2005		2006		2005		2006		2005		2006	
		1- 3	4- 6	7- 9	10-12	1- 3	1- 3	4- 6	7- 9	10-12	1- 3		
業	売上高	6,572	5,897	8,719	9,222	7,712	12.1	17.7	37.8	26.0	17.3		
	営業利益	1,289	1,275	2,129	2,503	2,233	40.0	57.7	85.8	68.8	73.2		
	経常利益	1,454	1,574	2,365	2,777	2,294	55.3	58.9	105.9	95.1	57.8		
	設備投資	273	224	319	478	249	-36.2	-4.8	8.4	70.6	-8.6		
	設備投資(除ソフトウェア)	263	222	318	476	238	-37.4	-4.1	11.6	74.3	-9.5		
	在庫投資	-8	-3	3	-55	34	*	*	*	*	*		
	売上高営業利益率	19.6	21.6	24.4	27.1	29.0							
	売上高経常利益率	22.1	26.7	27.1	30.1	29.7							
	手元流動性	29.6	27.2	25.3	23.4	24.2							
	自己資本比率	39.4	50.8	50.9	51.2	54.5							
建設業	売上高	341,097	238,484	251,250	256,960	342,994	-2.3	3.5	0.5	5.5	0.6		
	営業利益	15,094	-930	2,480	1,885	17,148	-21.8	-299.1	102.0	74.7	13.6		
	経常利益	14,643	-709	1,622	1,946	17,000	-22.8	-232.2	250.6	10.9	16.1		
	設備投資	2,852	2,415	2,882	2,408	3,142	3.8	13.9	-5.9	1.2	10.2		
	設備投資(除ソフトウェア)	2,693	2,315	2,691	2,237	2,917	5.4	17.6	-7.2	-0.9	8.3		
	在庫投資	-36,421	9,090	2,661	23,712	-37,201	*	-25.6	279.7	-17.0	*		
	売上高営業利益率	4.4	-0.4	1.0	0.7	5.0							
	売上高経常利益率	4.3	-0.3	0.6	0.8	5.0							
	手元流動性	12.6	18.2	16.7	16.6	12.4							
	自己資本比率	25.9	24.3	25.6	24.6	25.8							
(食料品製造業)	売上高	103,211	110,197	118,311	116,641	103,424	9.5	-0.5	1.0	-5.3	0.2		
	営業利益	1,593	3,843	4,089	5,046	1,603	-13.5	0.0	0.1	-1.7	0.6		
	経常利益	2,252	4,345	4,312	5,274	1,897	19.5	2.2	4.7	0.6	-15.8		
	設備投資	3,587	2,724	3,846	2,766	3,965	20.9	8.9	9.8	-16.8	10.5		
	設備投資(除ソフトウェア)	3,422	2,622	3,749	2,673	3,791	22.7	9.1	12.8	-16.2	10.8		
	在庫投資	-339	370	166	-565	343	-265.2	84.3	*	-410.6	*		
	売上高営業利益率	1.5	3.5	3.5	4.3	1.6							
	売上高経常利益率	2.2	3.9	3.6	4.5	1.8							
	手元流動性	11.6	8.3	8.4	7.8	9.0							
	自己資本比率	43.1	42.4	40.9	42.5	41.8							
(繊維工業)	売上高	11,714	12,954	14,387	14,018	13,719	3.9	16.2	16.0	14.6	17.1		
	営業利益	446	149	180	340	1	113.6	-72.2	-35.8	17.7	-99.8		
	経常利益	502	158	204	477	88	77.4	-70.7	-19.6	59.9	-82.5		
	設備投資	321	295	726	315	317	-2.5	-17.6	156.7	17.0	-1.3		
	設備投資(除ソフトウェア)	317	293	720	309	305	-1.9	-17.7	156.9	16.3	-3.6		
	在庫投資	396	51	22	-38	-12	*	-74.6	*	*	-102.9		
	売上高営業利益率	3.8	1.1	1.3	2.4	0.0							
	売上高経常利益率	4.3	1.2	1.4	3.4	0.6							
	手元流動性	19.7	12.5	12.6	13.7	12.9							
	自己資本比率	36.8	36.5	35.9	35.9	35.7							

3. 業種別主要項目

(単位:億円、%)

区分	項目	実 績				対 前 年 同 期 増 加 率					
		年 期									
		2005	2006	2007	2008	2005	2006	2007	2008	2009	
		1- 3	4- 6	7- 9	10-12	1- 3	1- 3	4- 6	7- 9	10-12	1- 3
(衣類・その他繊維)	売上高営業利益	14,059	11,439	11,957	13,636	11,789	15.4	-17.6	-4.3	7.7	-16.1
	経常利益	384	357	288	170	346	*	-56.2	*	-73.9	-9.8
	設備投資	449	694	275	189	384	1,002.9	-18.7	*	-76.7	-14.5
	設備投資(除ソフトウェア)	186	138	257	395	322	-18.7	-21.9	30.8	166.8	72.9
	在庫投資	171	136	148	384	182	-22.3	-18.0	-16.1	176.4	6.5
	売上高営業利益率	54	-65	200	-50	311	70.3	*	-69.9	-150.1	472.2
	売上高経常利益率	2.7	3.1	2.4	1.2	2.9					
	手元流動性	3.2	6.1	2.3	1.4	3.3					
	自己資本比率	17.7	18.6	20.3	18.8	19.6					
			39.2	46.6	43.6	44.0	44.0				
(木材・木製品)	売上高営業利益	10,283	10,497	10,935	12,302	11,139	-1.5	11.0	6.9	6.3	8.3
	経常利益	129	276	237	205	116	-70.9	-24.0	-26.2	-34.6	-10.2
	設備投資	124	263	218	238	82	-69.3	-32.2	-42.7	-22.7	-33.7
	設備投資(除ソフトウェア)	185	127	138	253	185	-34.4	-47.3	-38.5	-8.3	0.2
	在庫投資	179	125	136	251	180	-35.4	-48.0	-38.7	-8.5	0.5
	売上高営業利益率	44	153	77	-332	162	*	-26.1	*	-7,653.0	271.3
	売上高経常利益率	1.3	2.6	2.2	1.7	1.0					
	手元流動性	1.2	2.5	2.0	1.9	0.7					
	自己資本比率	12.2	15.4	13.2	10.9	12.4					
			26.9	30.5	20.0	16.9	16.3				
(パルプ・紙加工品)	売上高営業利益	19,879	27,344	27,025	28,555	26,609	0.4	35.2	33.1	35.8	33.9
	経常利益	709	1,122	667	989	550	-16.3	18.2	-8.4	0.6	-22.5
	設備投資	688	1,172	682	1,032	530	-11.7	24.0	0.2	11.2	-23.0
	設備投資(除ソフトウェア)	839	1,200	1,419	987	1,354	-3.5	98.7	31.8	52.2	61.5
	在庫投資	810	1,183	1,388	966	1,331	-3.7	100.4	31.1	51.4	64.3
	売上高営業利益率	-197	163	-25	96	164	-330.2	-39.2	*	*	*
	売上高経常利益率	3.6	4.1	2.5	3.5	2.1					
	手元流動性	3.5	4.3	2.5	3.6	2.0					
	自己資本比率	8.2	8.7	8.8	8.1	9.4					
			31.6	30.7	31.5	31.5	33.2				
(印刷・同関連業)	売上高営業利益	37,117	26,380	25,262	27,729	29,546	-29.5	-18.8	-25.3	-22.3	-20.4
	経常利益	2,185	1,243	889	1,054	1,623	-24.7	-8.0	44.5	-26.9	-25.7
	設備投資	2,024	1,393	968	1,136	1,573	-28.7	1.8	41.0	-20.2	-22.3
	設備投資(除ソフトウェア)	910	931	1,731	1,693	1,507	-35.5	59.5	102.0	106.6	65.6
	在庫投資	808	886	1,667	1,573	1,377	-35.9	68.1	108.9	102.4	70.5
	売上高営業利益率	160	110	-24	144	-528	*	105.0	-136.8	23.6	-430.6
	売上高経常利益率	5.9	4.7	3.5	3.8	5.5					
	手元流動性	5.5	5.3	3.8	4.1	5.3					
	自己資本比率	13.5	15.2	14.1	12.4	12.5					
			29.7	40.5	40.4	38.6	39.5				

3. 業種別主要項目

(単位:億円、%)

区分	項目	実 績				対 前 年 同 期 増 加 率					
		2005		2006		2005		2006		2006	
		1- 3	4- 6	7- 9	10-12	1- 3	1- 3	4- 6	7- 9	10-12	1- 3
(化 学 工 業)	売上高	91,190	91,676	93,009	102,962	95,634	10.1	2.8	1.5	6.1	4.9
	営業利益	7,667	9,031	7,435	10,555	6,330	34.0	2.9	-2.3	6.3	-17.4
	経常利益	8,050	10,404	8,359	11,519	6,682	41.2	5.8	4.1	15.4	-17.0
	設備投資	4,635	4,553	5,101	4,665	4,811	14.3	37.5	22.1	28.6	3.8
	設備投資(除ソフトウェア)	4,141	4,114	4,880	4,441	4,404	9.8	33.0	23.6	32.4	6.4
	在庫投資	307	753	537	1,261	456	70.4	60.8	*	142.4	48.7
	売上高営業利益率	8.4	9.9	8.0	10.3	6.6					
	売上高経常利益率	8.8	11.3	9.0	11.2	7.0					
	手元流動性	16.0	13.8	14.5	13.4	15.0					
	自己資本比率	54.2	56.1	57.3	59.1	54.8					
(石 油 ・ 石 炭 製 品)	売上高	45,662	45,745	54,711	55,199	55,564	15.1	12.5	32.0	26.4	21.7
	営業利益	1,402	1,639	1,132	1,611	1,110	88.8	116.0	-4.1	-9.0	-20.8
	経常利益	1,263	1,774	1,184	1,485	1,430	54.7	169.2	17.7	-19.3	13.3
	設備投資	459	398	554	802	719	-7.3	-11.2	-4.9	2.3	56.7
	設備投資(除ソフトウェア)	428	391	540	788	688	-10.8	-10.8	-3.4	1.9	60.8
	在庫投資	-366	2,831	2,346	-564	-920	*	104.9	-0.4	-369.1	*
	売上高営業利益率	3.1	3.6	2.1	2.9	2.0					
	売上高経常利益率	2.8	3.9	2.2	2.7	2.6					
	手元流動性	1.4	1.8	1.2	1.2	1.1					
	自己資本比率	22.6	23.7	22.6	22.9	24.1					
(窯 業 ・ 土 石 製 品)	売上高	27,285	26,916	28,019	32,406	30,301	1.2	12.2	8.5	16.4	11.1
	営業利益	1,268	1,269	1,475	1,563	1,350	1.8	241.1	77.0	-16.6	6.5
	経常利益	1,320	1,289	1,444	1,513	1,256	14.6	149.8	59.4	-19.1	-4.8
	設備投資	1,236	1,304	1,503	1,292	2,306	3.3	19.9	13.2	-36.4	86.5
	設備投資(除ソフトウェア)	1,217	1,294	1,474	1,267	2,284	4.7	22.7	12.9	-37.1	87.7
	在庫投資	-385	-159	135	126	305	*	-160.8	81.7	*	*
	売上高営業利益率	4.6	4.7	5.3	4.8	4.5					
	売上高経常利益率	4.8	4.8	5.2	4.7	4.1					
	手元流動性	12.7	14.0	13.4	12.3	13.0					
	自己資本比率	43.4	39.3	41.5	40.1	42.0					
(鉄 鋼 業)	売上高	44,404	46,743	47,455	47,868	50,917	13.5	34.8	23.9	16.5	14.7
	営業利益	4,893	5,971	5,948	5,289	5,087	96.7	116.2	55.0	19.1	4.0
	経常利益	4,571	6,052	5,676	5,099	4,394	97.5	128.3	59.9	24.1	-3.9
	設備投資	2,118	2,181	1,937	1,908	2,535	4.9	121.5	7.1	52.1	19.7
	設備投資(除ソフトウェア)	2,001	2,172	1,821	1,894	2,426	0.4	122.9	7.9	52.3	21.2
	在庫投資	-232	1,943	1,998	500	-901	*	109.2	80.2	-9.2	*
	売上高営業利益率	11.0	12.8	12.5	11.0	10.0					
	売上高経常利益率	10.3	12.9	12.0	10.7	8.6					
	手元流動性	5.4	7.4	6.8	6.9	7.2					
	自己資本比率	36.3	37.7	40.3	40.0	41.1					

3. 業種別主要項目

(単位:億円、%)

区分	項目	2005		2006				対前年同期増加率					
		実績											
		1-3	4-6	7-9	10-12	1-3	1-3	4-6	7-9	10-12	1-3		
(非鉄金属製造業)	売上高営業利益	25,145	26,477	28,331	31,355	31,562	-3.0	16.0	18.3	26.9	25.5		
	経常利益	1,175	1,257	1,130	1,486	1,841	14.2	27.3	16.1	52.0	56.6		
	設備投資	1,094	1,529	1,109	1,502	1,840	15.3	38.0	28.6	64.2	68.2		
	設備投資(除ソフトウェア)	1,334	996	1,272	1,178	2,344	18.0	8.2	23.5	26.5	75.7		
	在庫投資	1,284	958	1,239	1,146	2,292	21.0	6.8	25.8	26.8	78.6		
	売上高営業利益率	-516	866	355	1,152	-1,620	*	20.7	21.6	68.7	*		
	売上高経常利益率	4.7	4.7	4.0	4.7	5.8							
	手元流動性	4.4	5.8	3.9	4.8	5.8							
(金属製品製造業)	売上高営業利益	48,693	40,940	45,471	41,610	50,248	7.3	4.0	6.7	-7.9	3.2		
	経常利益	3,248	1,445	1,750	1,592	3,156	74.5	-4.0	-16.7	-30.6	-2.8		
	設備投資	3,122	1,588	1,842	1,587	3,267	84.8	-3.4	-5.7	-33.9	4.6		
	設備投資(除ソフトウェア)	1,221	1,161	1,497	1,414	1,923	-23.3	30.2	9.2	12.9	57.6		
	在庫投資	1,171	1,132	1,409	1,380	1,860	-23.0	31.9	5.4	11.9	58.9		
	売上高営業利益率	-1,918	1,514	244	-415	58	*	-8.7	*	-150.4	*		
	売上高経常利益率	6.7	3.5	3.8	3.8	6.3							
	手元流動性	6.4	3.9	4.1	3.8	6.5							
(一般機械器具製造業)	売上高営業利益	94,809	69,957	81,025	80,065	97,986	6.5	-3.6	1.6	5.6	3.4		
	経常利益	7,105	3,569	3,864	4,115	7,090	37.7	8.7	-8.2	32.3	-0.2		
	設備投資	7,381	4,117	3,926	4,285	7,261	50.1	3.3	-8.3	29.6	-1.6		
	設備投資(除ソフトウェア)	3,115	2,277	3,018	3,562	4,135	-6.7	34.2	42.1	40.4	32.8		
	在庫投資	2,825	2,101	2,845	3,351	3,831	-7.7	37.9	48.9	42.6	35.6		
	売上高営業利益率	-4,984	4,128	-697	3,850	-4,243	*	21.0	-374.5	-14.2	*		
	売上高経常利益率	7.5	5.1	4.8	5.1	7.2							
	手元流動性	7.8	5.9	4.8	5.4	7.4							
(電気機械器具製造業)	売上高営業利益	12.3	15.8	13.5	13.7	11.2							
	経常利益	41.7	39.3	40.0	39.8	40.2							
	設備投資	98,633	87,370	97,598	100,648	104,959	-49.1	8.9	5.6	11.0	6.4		
	設備投資(除ソフトウェア)	3,420	1,072	2,704	4,006	5,309	-59.3	-45.3	-9.2	76.7	55.2		
	在庫投資	4,128	3,135	2,547	4,876	5,883	-46.2	-1.5	-18.6	68.9	42.5		
	売上高営業利益率	4,553	3,339	3,732	3,194	4,511	-51.5	-1.6	-2.2	0.4	-0.9		
	売上高経常利益率	4,048	2,977	3,214	2,894	3,959	-49.8	-3.2	-1.5	1.1	-2.2		
	手元流動性	-4,735	3,276	-1,270	1,711	-3,260	*	-3.2	*	81.6	*		

3. 業種別主要項目

(単位:億円、%)

区分	項目	実 績					対 前 年 同 期 増 加 率				
		2005		2006		2005		2006		2006	
		1- 3	4- 6	7- 9	10-12	1- 3	1- 3	4- 6	7- 9	10-12	1- 3
(情報通信機械器具)	売上高	104,150	93,188	104,694	105,066	118,502		2.5	1.9	10.4	13.8
	営業利益	4,276	1,603	2,035	2,791	4,337		-48.9	-42.1	-2.4	1.4
	経常利益	4,216	2,569	2,118	3,626	4,109		-28.8	-43.0	24.9	-2.5
	設備投資	5,130	4,481	5,550	4,808	6,641		5.0	-12.2	-3.1	29.5
	設備投資(除ソフトウェア)	4,280	4,156	4,853	4,362	5,806		4.7	-16.5	-6.0	35.7
	在庫投資	-4,150	2,816	-722	2,431	-3,120		5.8	-1,070.7	192.3	*
	売上高営業利益率	4.1	1.7	1.9	2.7	3.7					
	売上高経常利益率	4.0	2.8	2.0	3.5	3.5					
	手元流動性	10.7	9.7	8.5	8.5	7.5					
	自己資本比率	41.9	40.4	40.5	40.1	39.9					
(自動車・同附属品)	売上高	141,201	132,321	139,695	147,784	156,724		-9.2	5.8	6.5	11.0
	営業利益	6,088	5,886	6,012	7,270	9,066		-30.7	-7.3	30.9	48.9
	経常利益	6,372	7,468	6,823	8,705	11,086		-30.3	0.3	48.7	74.0
	設備投資	8,819	5,303	8,194	7,469	9,654		17.8	25.3	32.8	9.5
	設備投資(除ソフトウェア)	8,509	5,180	8,008	7,310	9,329		20.9	25.4	34.2	9.6
	在庫投資	-680	1,894	548	2,370	-1,123		*	-12.7	-24.2	863.7
	売上高営業利益率	4.3	4.4	4.3	4.9	5.8					
	売上高経常利益率	4.5	5.6	4.9	5.9	7.1					
	手元流動性	6.4	7.3	6.7	6.1	5.9					
	自己資本比率	48.7	49.5	50.2	50.6	49.6					
(その他輸送用機械)	売上高	17,293	11,456	13,863	13,464	16,373		65.6	0.6	4.7	-5.3
	営業利益	604	295	498	428	659		591.7	128.0	*	27.8
	経常利益	650	423	526	428	677		*	114.3	*	29.9
	設備投資	436	317	579	578	588		49.8	-16.8	63.1	61.6
	設備投資(除ソフトウェア)	396	311	544	558	553		67.9	-16.6	63.0	61.7
	在庫投資	-1,616	799	206	763	-544		*	-43.1	*	-55.3
	売上高営業利益率	3.5	2.6	3.6	3.2	4.0					
	売上高経常利益率	3.8	3.7	3.8	3.2	4.1					
	手元流動性	11.5	16.3	14.1	14.8	12.3					
	自己資本比率	27.1	30.9	31.2	30.6	31.8					
(精密機械器具製造業)	売上高	30,056	31,681	34,800	37,411	34,159		0.4	14.7	14.0	13.7
	営業利益	2,700	1,942	2,208	2,639	2,932		0.1	-4.4	-23.2	8.6
	経常利益	2,765	2,603	2,368	2,927	2,995		4.2	11.3	-22.4	8.3
	設備投資	1,972	1,385	1,933	1,216	1,182		26.3	14.5	98.3	-40.1
	設備投資(除ソフトウェア)	1,861	1,297	1,799	1,087	1,061		27.3	11.3	102.9	-43.0
	在庫投資	-797	550	-62	189	-552		*	-28.6	*	56.5
	売上高営業利益率	9.0	6.1	6.3	7.1	8.6					
	売上高経常利益率	9.2	8.2	6.8	7.8	8.8					
	手元流動性	14.6	12.1	11.1	10.3	11.7					
	自己資本比率	51.5	49.7	49.5	48.8	49.1					

3. 業種別主要項目

(単位:億円、%)

区分	項目	実 績									
		2005				2006				対前年同期増加率	
		1- 3	4- 6	7- 9	10-12	1- 3	1- 3	4- 6	7- 9	10-12	1- 3
(その他の製造業)	売上高営業利益	99,152	83,064	90,969	91,385	92,803	30.6	-5.7	5.9	-2.5	-6.4
	経常利益	5,388	4,939	4,902	6,563	3,785	21.4	40.0	42.5	10.0	-29.8
	設備投資	5,517	5,532	5,337	7,184	4,152	29.4	39.1	49.3	34.8	-24.7
	設備投資(除ソフトウェア)	3,241	2,426	3,157	3,443	3,991	38.9	2.5	17.9	15.2	23.2
	在庫投資	3,092	2,332	3,048	3,320	3,875	36.7	2.3	17.8	14.3	25.3
	売上高営業利益率	-890	1,487	268	-169	-811	*	79.1	*	-113.2	*
	売上高経常利益率	5.4	5.9	5.4	7.2	4.1					
	手元流動性	5.6	6.7	5.9	7.9	4.5					
電気業	売上高営業利益	14.2	18.9	16.7	15.4	17.7					
	経常利益	38.4	47.7	46.8	45.9	46.5					
	設備投資	42,070	37,013	43,013	39,383	45,288	5.2	0.0	-2.8	4.1	7.6
	設備投資(除ソフトウェア)	2,070	4,184	5,629	4,007	3,908	-43.4	-18.2	-38.3	-7.2	88.8
	在庫投資	-233	3,027	4,252	2,775	2,426	-122.9	-20.1	-42.2	-5.2	*
	売上高営業利益率	5,372	3,863	4,262	5,101	6,078	-15.7	3.8	25.3	6.8	13.1
	売上高経常利益率	5,335	3,846	4,250	5,071	6,049	-16.0	3.8	25.7	6.4	13.4
	手元流動性	-439	539	235	-207	475	*	36.5	4,551.9	-197.2	*
ガス業	売上高営業利益	4.9	11.3	13.1	10.2	8.6					
	経常利益	-0.6	8.2	9.9	7.0	5.4					
	設備投資	2.8	2.6	2.6	3.4	2.6					
	設備投資(除ソフトウェア)	22.1	22.3	23.1	23.2	23.9					
	在庫投資	9,872	7,638	6,979	8,036	10,946	3.4	7.9	8.1	8.8	10.9
	売上高営業利益率	1,540	946	-113	100	1,480	-4.0	8.2	*	-77.1	-3.9
	売上高経常利益率	1,492	978	-91	70	1,435	0.8	6.4	*	-83.4	-3.8
	手元流動性	1,099	657	753	871	1,519	3.0	-9.8	1.2	-1.9	38.3
情報通信業	設備投資	1,059	614	734	851	1,474	2.2	-9.9	1.7	0.6	39.2
	設備投資(除ソフトウェア)	-138	47	77	80	-83	*	-22.2	-29.2	2.3	*
	在庫投資	15.6	12.4	-1.6	1.2	13.5					
	売上高営業利益率	15.1	12.8	-1.3	0.9	13.1					
	売上高経常利益率	4.7	6.8	6.1	4.8	4.2					
	手元流動性	37.7	40.3	40.3	40.1	41.6					
	自己資本比率	144,018	122,371	126,922	122,947	148,512	1,239.2	3.9	-2.2	-3.5	3.1
	営業利益	9,386	8,398	8,629	6,946	10,416	2,067.1	-10.6	3.6	-19.2	11.0
経常利益	9,581	9,981	8,792	7,788	10,692	2,236.3	0.2	8.1	-14.5	11.6	
設備投資	12,010	7,979	10,848	11,926	14,634	1,124.7	-1.8	1.9	38.5	21.9	
設備投資(除ソフトウェア)	9,647	6,198	8,457	9,162	11,661	1,020.5	0.6	6.5	32.5	20.9	
在庫投資	-3,139	3,265	-822	2,066	-3,148	*	27.8	*	-5.7	*	
売上高営業利益率	6.5	6.9	6.8	5.6	7.0						
売上高経常利益率	6.7	8.2	6.9	6.3	7.2						
手元流動性	12.9	14.4	13.9	13.6	11.7						
自己資本比率	46.8	48.6	48.2	48.5	48.8						

3. 業種別主要項目

(単位:億円、%)

区分	項目	実		績		対前年同期増加率					
		2005		2006		2005		2006		2006	
		1-3	4-6	7-9	10-12	1-3	1-3	4-6	7-9	10-12	1-3
(陸 運 業)	売上高営業利益	85,406	79,050	87,285	91,391	87,148	-0.2	-5.6	1.6	0.9	2.0
	経常利益	3,272	6,120	5,609	5,965	2,254	9.2	3.6	-6.2	1.5	-31.1
	設備投資	2,243	5,444	4,297	4,558	1,373	5.9	10.0	-8.5	14.2	-38.8
	設備投資(除ソフトウェア)	10,061	3,280	5,441	5,058	9,880	11.9	12.2	16.1	-10.9	-1.8
	在庫投資	9,928	3,227	5,379	4,775	9,666	11.6	12.1	16.8	-13.2	-2.6
	売上高営業利益率	-886	32	-90	-20	-1,086	*	-81.7	*	-592.1	*
	売上高経常利益率	3.8	7.7	6.4	6.5	2.6					
	手元流動性	2.6	6.9	4.9	5.0	1.6					
	自己資本比率	9.9	9.8	9.1	9.0	9.1					
		23.8	25.2	25.2	26.9	27.1					
(水 運 業)	売上高営業利益	15,735	15,595	15,288	16,919	16,920	9.7	9.9	-6.2	5.8	7.5
	経常利益	1,346	1,260	1,063	1,020	710	33.8	14.6	-18.8	-24.4	-47.3
	設備投資	1,429	1,299	927	1,051	874	54.1	11.3	-30.4	-36.5	-38.8
	設備投資(除ソフトウェア)	982	211	354	644	827	135.6	-47.6	13.6	22.8	-15.8
	在庫投資	938	192	301	627	551	136.4	-40.0	6.0	29.4	-41.3
	売上高営業利益率	26	125	105	87	55	*	265.2	882.1	480.2	109.7
	売上高経常利益率	8.6	8.1	7.0	6.0	4.2					
	手元流動性	9.1	8.3	6.1	6.2	5.2					
	自己資本比率	8.8	8.8	9.0	8.2	8.1					
		25.3	29.4	29.9	30.0	30.8					
(そ の 他 の 運 輸 業)	売上高営業利益	40,938	31,903	39,404	39,451	36,939	-58.7	-5.6	-5.1	-6.6	-9.8
	経常利益	905	935	2,472	1,089	706	-69.2	-15.9	-18.3	-34.5	-22.0
	設備投資	698	1,062	1,714	931	433	-72.3	5.8	-45.2	-39.3	-38.0
	設備投資(除ソフトウェア)	2,859	1,524	1,885	1,808	2,458	-73.3	15.9	-11.6	-15.8	-14.0
	在庫投資	2,582	1,415	1,738	1,652	2,176	-72.3	19.3	-10.9	-17.4	-15.7
	売上高営業利益率	-336	49	108	143	-80	*	55.1	43.2	126.9	*
	売上高経常利益率	2.2	2.9	6.3	2.8	1.9					
	手元流動性	1.7	3.3	4.3	2.4	1.2					
	自己資本比率	10.7	10.7	8.8	8.9	9.8					
		29.0	28.9	29.5	28.9	29.3					
(卸 売 業)	売上高営業利益	904,099	817,555	885,011	933,822	921,089	7.9	-4.8	-1.8	-1.3	1.9
	経常利益	19,883	11,747	11,787	16,740	15,876	75.0	-5.2	-13.5	11.5	-20.2
	設備投資	21,754	14,819	13,703	18,711	18,855	76.3	-3.7	-13.1	11.3	-13.3
	設備投資(除ソフトウェア)	6,200	4,566	4,549	5,909	5,800	29.6	19.6	-9.5	19.8	-6.4
	在庫投資	5,316	4,069	3,959	5,377	5,019	26.2	24.6	-13.2	22.6	-5.6
	売上高営業利益率	-6,631	3,051	-1,784	9,852	-4,470	*	-50.4	-173.4	171.5	*
	売上高経常利益率	2.2	1.4	1.3	1.8	1.7					
	手元流動性	2.4	1.8	1.5	2.0	2.0					
	自己資本比率	8.1	7.0	6.8	6.6	6.8					
		26.0	25.4	26.9	26.1	26.8					

3. 業種別主要項目

(単位:億円、%)

区分	項目	実 績									
		2005				2006				対前年同期増加率	
		1-3	4-6	7-9	10-12	1-3	1-3	4-6	7-9	10-12	1-3
(小 売 業)	売上高営業利益	373,533	390,074	403,698	424,564	421,953	-1.5	19.7	23.2	21.7	13.0
	経常利益	10,191	7,214	4,900	8,687	9,917	-15.8	30.2	39.2	5.6	-2.7
	設備投資	11,548	8,234	6,112	10,409	11,003	-9.5	23.1	31.2	11.1	-4.7
	設備投資(除ソフトウェア)	6,762	6,749	6,619	7,434	8,543	-12.8	10.7	-1.8	2.6	26.3
	在庫投資	6,463	6,475	6,374	7,030	8,015	-13.5	10.4	-1.3	0.2	24.0
	売上高営業利益率	-7,761	3,870	-4,437	10,619	-8,654	*	-0.1	*	50.6	*
	売上高経常利益率	2.7	1.8	1.2	2.0	2.4					
不動 産 業	売上高営業利益	102,981	72,165	108,467	106,233	124,551	29.3	-4.0	28.7	21.4	20.9
	経常利益	11,914	11,344	11,900	10,127	12,310	60.7	13.1	34.7	-5.7	3.3
	設備投資	8,980	10,288	9,823	8,987	10,946	59.9	52.0	53.3	19.0	21.9
	設備投資(除ソフトウェア)	5,575	5,715	7,762	4,131	6,548	-3.6	62.7	74.4	48.1	17.4
	在庫投資	5,450	5,597	7,695	4,051	6,202	-1.4	63.0	76.2	50.1	13.8
	売上高営業利益率	-12,174	2,080	174	3,627	463	*	*	*	13.4	*
	売上高経常利益率	11.6	15.7	11.0	9.5	9.9					
飲 食 店	売上高営業利益	8.7	14.3	9.1	8.5	8.8					
	経常利益	26.5	35.0	22.2	22.6	21.0					
	設備投資	17.7	24.7	22.4	24.9	28.1					
	設備投資(除ソフトウェア)	31,285	28,272	29,343	28,466	26,748		-14.0	-10.0	-13.0	-14.5
	在庫投資	1,052	500	796	730	603		-11.6	*	-10.5	-42.7
	売上高営業利益率	1,169	537	927	903	695		-6.1	*	-6.3	-40.6
	売上高経常利益率	411	744	1,036	1,146	602		-8.8	24.3	-16.6	46.4
宿 泊 業	設備投資	397	726	1,021	1,127	573		-7.7	26.1	-17.0	44.2
	在庫投資	-280	30	-12	269	-161		46.0	-147.8	11.3	*
	売上高営業利益率	3.4	1.8	2.7	2.6	2.3					
	売上高経常利益率	3.7	1.9	3.2	3.2	2.6					
	元流動性	8.4	11.0	11.2	10.7	10.9					
	自己資本比率	29.4	23.3	23.1	22.5	21.0					
	売上高営業利益	20,575	13,569	12,759	14,339	15,125	38.1	-17.0	-21.3	-33.5	-26.5
経常利益	576	466	586	1,149	508	1,103.9	-31.7	13.8	-26.2	-11.8	
設備投資	305	477	387	978	57	*	27.6	71.9	-24.9	-81.4	
設備投資(除ソフトウェア)	776	372	398	293	748	-30.1	-43.5	-39.2	-53.0	-3.6	
在庫投資	761	368	383	285	733	-30.6	-43.5	-40.6	-51.5	-3.7	
売上高営業利益率	-161	79	22	39	-90	*	610.3	*	-69.1	*	
売上高経常利益率	2.8	3.4	4.6	8.0	3.4						
元流動性	1.5	3.5	3.0	6.8	0.4						
自己資本比率	10.9	13.2	13.3	12.0	11.4						
	9.8	18.7	17.7	18.0	15.4						

3. 業種別主要項目

(単位:億円、%)

区分	項目	実 績				対 前 年 同 期 増 加 率					
		2005		2006		2005		2006		2006	
		1- 3	4- 6	7- 9	10-12	1- 3	1- 3	4- 6	7- 9	10-12	1- 3
(生活関連サービス業)	売上高営業利益	28,459	28,763	31,707	33,902	25,363	70.0	-2.3	6.1	6.9	-10.9
	経常利益	847	851	539	1,323	106	2,112.0	-31.2	9.0	-21.1	-87.5
	設備投資	1,326	929	916	1,527	152	317.7	-32.5	74.5	-20.0	-88.6
	設備投資(除ソフトウェア)	729	1,006	756	647	284	-57.8	10.3	-28.0	-31.9	-61.0
	在庫投資	605	932	656	448	166	-64.7	7.2	-20.2	-41.8	-72.5
	売上高営業利益率	12	84	19	28	-52	*	*	*	-76.7	-525.5
	売上高経常利益率	3.0	3.0	1.7	3.9	0.4					
	手元流動性	4.7	3.2	2.9	4.5	0.6					
	自己資本比率	18.1	12.7	15.7	14.7	13.8					
		23.7	20.9	16.5	17.8	21.0					
(娯楽業)	売上高営業利益	63,128	84,656	67,254	58,818	66,623	-23.4	13.3	1.5	-10.3	5.5
	経常利益	2,024	4,659	1,540	1,597	63	-61.1	29.6	-44.1	9.3	-96.9
	設備投資	1,923	4,705	1,571	1,625	168	-56.3	20.8	-42.1	12.4	-91.3
	設備投資(除ソフトウェア)	3,039	4,202	4,523	3,739	2,533	-26.3	35.7	95.3	55.9	-16.6
	在庫投資	3,007	4,145	4,491	3,714	2,494	-26.9	34.7	95.3	55.7	-17.1
	売上高営業利益率	-134	-191	-228	414	-170	*	-825.9	*	102.7	*
	売上高経常利益率	3.2	5.5	2.3	2.7	0.1					
	手元流動性	3.0	5.6	2.3	2.8	0.3					
	自己資本比率	11.8	16.2	17.8	18.0	14.7					
		3.7	25.0	29.1	26.4	25.1					
(リース業)	売上高営業利益	34,874	28,537	29,963	29,761	34,194		0.3	-3.9	-17.2	-1.9
	経常利益	1,260	1,375	1,606	1,995	1,904	-16.2	33.8	-3.1	51.1	
	設備投資	1,209	1,845	1,557	2,048	2,076	13.6	16.0	8.0	71.6	
	設備投資(除ソフトウェア)	25,470	20,635	20,608	21,234	27,362	13.2	-6.7	3.6	7.4	
	在庫投資	23,420	18,514	18,931	19,435	25,187	9.3	-7.1	3.7	7.5	
	売上高営業利益率	37	102	54	-114	-233	*	*	-261.8	-734.0	
	売上高経常利益率	3.6	4.8	5.4	6.7	5.6					
	手元流動性	3.5	6.5	5.2	6.9	6.1					
	自己資本比率	30.8	14.2	10.2	10.2	9.5					
		8.6	11.0	10.6	10.8	11.4					
(その他の物品賃貸業)	売上高営業利益	6,054	3,783	4,209	4,008	4,174		-8.6	-10.2	-12.0	-31.1
	経常利益	146	49	72	159	223	-62.8	-79.0	-25.8	52.5	
	設備投資	124	29	68	212	210	-80.9	-79.4	13.6	69.5	
	設備投資(除ソフトウェア)	1,799	1,274	1,023	877	1,369	-6.3	-32.8	-41.1	-23.9	
	在庫投資	1,786	1,260	1,018	872	1,364	-6.2	-32.7	-41.1	-23.6	
	売上高営業利益率	-2	9	15	7	-2	-62.5	-12.1	-52.7	*	
	売上高経常利益率	2.4	1.3	1.7	4.0	5.3					
	手元流動性	2.0	0.8	1.6	5.3	5.0					
	自己資本比率	5.0	8.2	7.0	6.9	7.0					
		13.0	13.8	13.4	14.1	11.0					

3. 業種別主要項目

(単位:億円、%)

区分	項目	実 績				対 前 年 同 期 増 加 率					
		年 期									
		2005	2006	2007	2008	2005	2006	2007	2008	2009	
		1- 3	4- 6	7- 9	10-12	1- 3	1- 3	4- 6	7- 9	10-12	1- 3
(広告・他サービス)	売上高営業利益	133,482	125,434	120,614	151,831	149,386	-37.8	10.2	0.1	21.6	11.9
	経常利益	6,009	4,817	3,548	3,345	5,586	-48.8	95.8	-11.2	-3.8	-7.0
	設備投資	5,904	5,544	3,832	3,879	6,003	-49.5	131.9	-2.5	7.7	1.7
	設備投資(除ソフトウェア)	2,731	1,293	2,261	2,120	4,391	-89.4	-30.7	-11.3	-15.7	60.8
	在庫投資	2,290	1,075	1,949	1,845	4,003	-90.0	-35.3	-12.0	-8.6	74.8
	売上高営業利益率	-914	555	31	2,246	-1,494	*	80.9	*	172.0	*
	売上高経常利益率	4.5	3.8	2.9	2.2	3.7					
	元流動性	4.4	4.4	3.2	2.6	4.0					
	自己資本比率	9.3	12.2	12.5	11.1	10.5					
			40.7	31.7	31.8	27.4	35.3				
(医療・福祉)	売上高営業利益	3,928	5,478	5,627	5,831	5,691		35.6	26.1	30.9	44.9
	経常利益	110	449	428	396	466		385.1	149.8	59.1	323.8
	設備投資	106	470	488	292	283		290.4	186.7	15.0	165.7
	設備投資(除ソフトウェア)	129	178	287	187	492		-73.3	209.9	49.1	281.7
	在庫投資	119	152	275	174	205		-76.2	233.3	68.5	73.0
	売上高営業利益率	4	19	-14	8	-78		54.0	-728.1	-14.8	-1,857.1
	売上高経常利益率	2.8	8.2	7.6	6.8	8.2					
	元流動性	2.7	8.6	8.7	5.0	5.0					
	自己資本比率	15.6	15.1	17.1	19.0	20.3					
			34.1	40.9	43.9	43.1	44.8				
(教育・学習支援業)	売上高営業利益	5,353	7,443	9,003	8,116	8,937		55.8	90.6	30.9	66.9
	経常利益	379	69	529	82	1,338		-72.8	51.0	-51.5	253.3
	設備投資	419	194	584	156	1,440		-35.0	52.9	-18.7	244.0
	設備投資(除ソフトウェア)	154	555	423	203	276		330.1	436.7	65.4	79.2
	在庫投資	124	526	358	179	215		376.5	467.8	66.1	73.6
	売上高営業利益率	31	16	-62	11	39		*	-567.5	61.3	25.3
	売上高経常利益率	7.1	0.9	5.9	1.0	15.0					
	元流動性	7.8	2.6	6.5	1.9	16.1					
	自己資本比率	22.5	22.8	19.1	20.5	18.2					
			43.5	44.4	44.0	42.5	43.2				
(その他のサービス業)	売上高営業利益	88,538	77,286	80,898	86,233	90,454	-2.5	7.8	9.4	15.2	2.2
	経常利益	6,114	3,676	1,705	2,696	6,000	4.1	-11.2	-30.8	30.6	-1.9
	設備投資	6,387	3,962	1,899	2,912	6,528	7.1	-3.5	-16.0	60.3	2.2
	設備投資(除ソフトウェア)	3,089	1,692	2,277	2,539	5,113	-10.2	-76.4	-18.8	-29.6	65.5
	在庫投資	2,891	1,568	2,102	2,412	4,865	-7.3	-77.9	-20.1	-30.4	68.3
	売上高営業利益率	-1,874	-442	-205	1,405	-2,403	*	*	-179.6	0.1	*
	売上高経常利益率	6.9	4.8	2.1	3.1	6.6					
	元流動性	7.2	5.1	2.3	3.4	7.2					
	自己資本比率	14.9	15.6	14.2	14.1	13.8					
			38.0	32.8	34.4	31.0	32.7				