

連絡問合せ先  
 財務総合政策研究所  
 調査統計部調査統計課  
 TEL 3581 - 4111  
 (内線) 2226  
 5325・5328  
 直通 3592 - 8344  
 財務省ホームページアドレス  
<http://www.mof.go.jp/>

新聞発表表

平成15年6月5日

財務省

法人企業統計調査(平成15年1~3月)について

「四半期別法人企業統計調査」は、我が国の金融・保険業を除く資本金1,000万円以上の営利法人の仮決算計数を取りまとめたものである。

当調査結果から15年1~3月期の企業動向をみると、売上高については、製造業は引き続き増収となり、非製造業は引き続き減収となった。経常利益については、製造業は引き続き増益となり、非製造業は引き続き減益となった。また、設備投資については、製造業は引き続き減少となり、非製造業は減少に転じた。

[参考]

この調査は、金融・保険業を除く資本金1,000万円以上の営利法人を対象とした無作為抽出による標本調査(標本法人の調査結果に基づいて母集団法人の推計値を算出したもの)である。

資本金区分	1,000万円以上1億円未満	1億円以上10億円未満	10億円以上	合計
母集団法人数(社)	1,173,101	27,953	5,673	1,206,727
標本法人数(社)	7,829	9,553	5,673	23,055
回答法人数(社)	5,453	7,500	5,175	18,128
回答率(%)	69.7	78.5	91.2	78.6

1. 売上高と利益の動向（第1図、第2図）

(1) 売上高（第1表）

売上高は327兆2,442億円で、対前年同期（331兆8,001億円）を4兆5,559億円下回り、前年同期増加率（以下「増加率」という）は1.4%（前期 5.0%）となった。

業種別にみると、製造業では、食料品、電気機械などが減収となったものの、化学、輸送用機械、出版・印刷などの業種で増収となったことから、製造業全体では3.6%（同2.6%）の増収となった。一方、非製造業では、不動産などで増収となったものの、サービス業、卸・小売業、建設業などの業種で減収となったことから、非製造業全体では 3.3%（同 8.0%）の減収となった。

資本金階層別の増加率をみると、資本金10億円以上の階層は2.2%（同0.9%）、資本金1億円以上10億円未満の階層は3.0%（同3.4%）、資本金1,000万円以上1億円未満の階層は 6.3%（同 12.5%）となった。

第1表 売上高の推移

（単位：億円、%）

区 分	14		4~6		7~9		10~12		15	
	1~3	増加率	4~6	増加率	7~9	増加率	10~12	増加率	1~3	増加率
全 産 業	3,318,001	7.4	2,889,137	9.2	3,046,289	6.9	3,128,331	5.0	3,272,442	1.4
製 造 業	938,824	9.6	870,951	6.0	926,767	2.1	951,840	2.6	972,600	3.6
食 料 品	103,332	0.6	113,681	2.9	115,541	1.5	118,960	6.2	99,017	4.2
出 版 ・ 印 刷	47,623	14.4	49,087	1.5	47,189	2.8	52,306	3.8	52,224	9.7
化 学	79,881	6.1	86,370	5.5	86,023	4.0	89,622	1.2	87,993	10.2
金 属 製 品	44,667	8.7	37,457	7.1	41,178	9.8	43,560	9.6	45,983	2.9
一 般 機 械	69,629	15.2	49,478	20.9	61,309	4.0	56,186	2.8	70,735	1.6
電 気 機 械	193,583	18.0	163,961	12.5	177,960	10.3	173,032	0.8	191,109	1.3
輸 送 用 機 械	127,972	3.8	114,716	6.4	125,605	8.5	129,534	17.7	134,305	4.9
非 製 造 業	2,379,177	6.4	2,018,186	10.5	2,119,522	8.8	2,176,491	8.0	2,299,842	3.3
建 設 業	389,196	6.6	235,127	12.0	263,528	8.5	283,702	5.4	373,467	4.0
卸 ・ 小 売 業	1,240,184	11.2	1,133,610	13.4	1,178,113	6.9	1,219,845	7.7	1,205,099	2.8
不 動 産 業	67,395	19.8	70,276	12.8	75,868	17.6	77,227	34.3	93,387	38.6
運 輸 ・ 通 信 業	183,325	5.2	176,546	5.9	191,375	0.6	187,916	2.6	179,710	2.0
電 気 業	41,310	1.1	35,897	3.5	42,605	3.3	36,713	3.8	40,398	2.2
サ ー ビ ス 業	436,424	13.0	346,518	6.8	349,103	22.6	348,111	21.8	384,001	12.0
資 本 金 別										
10 億 円 以 上	1,367,717	7.2	1,169,532	2.7	1,287,605	2.3	1,270,273	0.9	1,397,206	2.2
1 億 円 ~ 10 億 円	510,973	12.0	484,331	0.9	503,568	0.4	506,375	3.4	526,089	3.0
1,000 万 円 ~ 1 億 円	1,439,311	5.7	1,235,274	17.2	1,255,116	13.6	1,351,683	12.5	1,349,146	6.3

（注）増加率は対前年同期増加率である。

（参考）季節調整済前期比増加率

(%)

区 分	14		7~9		15	
	1~3	4~6	7~9	10~12	1~3	
全 産 業	3.6	2.0	0.2	0.5	0.1	
製 造 業	0.6	0.7	1.1	1.4	0.4	
非 製 造 業	4.7	3.1	0.7	0.2	0.0	

(2) 経常利益（第2表）

経常利益は10兆3,277億円で、前年同期（9兆3,881億円）を9,396億円上回り、増加率は10.0%（前期22.7%）となった。

業種別にみると、製造業では、食料品、輸送用機械などで減益となったもの、電気機械、金属製品、化学などで増益となったことから、製造業全体では36.6%（同72.7%）の増益となった。一方、非製造業では、不動産業、運輸・通信業などで増益となったものの、卸・小売業、サービス業、電気業などで減益となったことから、非製造業全体では1.2%（同1.7%）の減益となった。

資本金階層別の増加率をみると、資本金10億円以上の階層は22.5%（同51.4%）、資本金1億円以上10億円未満の階層は12.7%（同39.1%）、資本金1,000万円以上1億円未満の階層は1.7%（同15.4%）となった。

（参考）営業利益の推移

（単位：億円、%）

区分	14		4~6		7~9		10~12		15	
	1~3	増加率	4~6	増加率	7~9	増加率	10~12	増加率	1~3	増加率
全産業	100,464	16.6	79,475	11.7	78,063	11.7	91,001	14.2	112,237	11.7
製造業	28,890	39.2	25,567	11.6	29,503	39.2	41,679	71.2	39,819	37.8
非製造業	71,574	2.0	53,908	11.7	48,560	0.3	49,322	10.9	72,418	1.2

第2表 経常利益の推移

（単位：億円、%）

区分	14		4~6		7~9		10~12		15	
	1~3	増加率	4~6	増加率	7~9	増加率	10~12	増加率	1~3	増加率
全産業	93,881	14.6	76,494	16.8	72,168	20.5	90,441	22.7	103,277	10.0
製造業	27,793	42.2	26,355	12.6	28,110	48.8	41,787	72.7	37,953	36.6
食料品	2,862	9.0	4,135	0.9	3,242	10.4	5,653	6.3	1,509	47.3
出版・印刷	3,084	5.1	557	55.0	528	1362.8	1,553	5.1	2,687	12.9
化学	4,762	16.8	8,665	1.7	6,722	22.4	9,202	11.6	4,847	1.8
金属製品	292	81.8	1,047	21.1	1,026	145.4	1,548	22.7	2,219	660.6
一般機械	3,222	37.6	555	122.5	1,667	27.7	1,317	426.5	3,257	1.1
電気機械	704	107.6	2,052	157.8	791	*	3,956	*	4,461	*
輸送用機械	8,023	33.9	5,822	26.9	6,057	39.8	7,569	110.4	7,336	8.6
非製造業	66,088	6.9	50,140	18.8	44,058	7.5	48,654	1.7	65,324	1.2
建設業	19,020	5.9	2,936	357.8	620	210.1	1,011	*	19,399	2.0
卸・小売業	23,093	9.5	16,880	21.5	16,765	12.4	17,044	19.3	21,179	8.3
不動産業	5,138	118.1	6,894	13.3	4,398	18.3	4,183	8.6	6,794	32.2
運輸・通信業	1,776	34.5	14,240	25.6	5,970	157.2	13,703	115.6	2,180	22.8
電気業	48	*	3,279	17.5	5,819	4.8	1,275	38.3	364	*
サービス業	14,682	35.8	9,905	35.4	9,865	28.8	10,919	27.2	13,227	9.9
資本金別										
10億円以上	37,351	20.0	39,926	3.9	44,999	29.3	53,585	51.4	45,737	22.5
1億円~10億円	13,681	0.5	8,170	8.0	10,123	18.8	11,398	39.1	15,421	12.7
1,000万円~1億円	42,850	13.6	28,399	31.5	17,047	3.0	25,458	15.4	42,119	1.7

（注）増加率は対前年同期増加率である。なお、\*印は前年同期計数がマイナスのため算出できなかったものである。

（参考）季節調整済前期比増加率（経常利益）

（%）

区分	14		4~6		7~9		10~12		15	
	1~3	増加率	4~6	増加率	7~9	増加率	10~12	増加率	1~3	増加率
全産業	3.8		4.8		5.2		4.2		3.1	
製造業	11.4		15.3		17.9		12.2		9.6	
非製造業	0.7		0.2		1.6		1.0		1.7	

(3) 利益率（第3表）

売上高経常利益率は3.2%(前年同期2.8%、前期2.9%)となった。

業種別にみると、製造業は3.9%(前年同期3.0%、前期4.4%)、  
非製造業は2.8%(前年同期2.8%、前期2.2%)となった。

第3表 売上高経常利益率の推移

(単位：%)

区 分	14				15
	1~3	4~6	7~9	10~12	1~3
全 産 業	2.8	2.6	2.4	2.9	3.2
製 造 業	3.0	3.0	3.0	4.4	3.9
食 料 品	2.8	3.6	2.8	4.8	1.5
出 版 ・ 印 刷	6.5	1.1	1.1	3.0	5.1
化 学	6.0	10.0	7.8	10.3	5.5
金 属 製 品	0.7	2.8	2.5	3.6	4.8
一 般 機 械	4.6	1.1	2.7	2.3	4.6
電 気 機 械	0.4	1.3	0.4	2.3	2.3
輸 送 用 機 械	6.3	5.1	4.8	5.8	5.5
非 製 造 業	2.8	2.5	2.1	2.2	2.8
建 設 業	4.9	1.2	0.2	0.4	5.2
卸 ・ 小 売 業	1.9	1.5	1.4	1.4	1.8
不 動 産 業	7.6	9.8	5.8	5.4	7.3
運 輸 ・ 通 信 業	1.0	8.1	3.1	7.3	1.2
電 気 業	0.1	9.1	13.7	3.5	0.9
サ ー ビ ス 業	3.4	2.9	2.8	3.1	3.4
資 本 金 別					
10 億 円 以 上	2.7	3.4	3.5	4.2	3.3
1 億 円 ~ 10 億 円	2.7	1.7	2.0	2.3	2.9
1,000万円 ~ 1億円	3.0	2.3	1.4	1.9	3.1

2. 投資の動向（第3図）

(1) 設備投資（第4表）

設備投資額は10兆7,230億円で、対前年同期増加率は 3.0%（前期 1.8%）となった。

業種別にみると、製造業は、輸送用機械、化学などが増加したものの、電気機械、金属製品、出版・印刷などで減少したことから、製造業全体では 5.5%（同 10.8%）の減少となった。一方、非製造業では、サービス業、運輸・通信業などで増加したものの、卸・小売業、電気業、建設業などの業種で減少したことから、非製造業全体では 1.9%（同2.4%）の減少となった。

資本金階層別の増加率をみると、資本金10億円以上の階層は 3.6%（同 1.3%）、資本金1億円以上10億円未満の階層は 3.3%（同1.3%）、資本金1,000万円以上1億円未満の階層は 1.2%（同 4.7%）となった。

なお、ソフトウェア投資額は8,625億円となり、ソフトウェア投資を含んだ設備投資額は11兆5,855億円で、増加率は 1.7%となった。

（参考） 季節調整済前期比増加率（ソフトウェアを除く）（%）

区 分	14				15	
	1~3	4~6	7~9	10~12	1~3	
全 産 業	2.4	2.6	1.1	3.4	2.0	
製 造 業	7.5	3.6	3.5	3.1	1.2	
非 製 造 業	0.1	2.1	0.1	3.5	2.4	

第4表 設 備 投 資 の 推 移

（単位：億円、%）

区 分	14		4~6		7~9		10~12		15	
	1~3	増加率	4~6	増加率	7~9	増加率	10~12	増加率	1~3	増加率
全 産 業	110,553 (117,848)	16.8	78,114 (83,121)	15.5	92,361 (98,697)	13.9 ( 12.2)	95,096 (100,652)	1.8 ( 0.6)	107,230 (115,855)	3.0 ( 1.7)
製 造 業	33,453 (36,439)	27.8	25,408 (26,820)	23.7	29,267 (31,553)	23.1 ( 21.7)	27,581 (29,285)	10.8 ( 9.3)	31,605 (34,643)	5.5 ( 4.9)
食 料 品	2,749 (2,825)	9.8	3,115 (3,183)	1.8	3,567 (3,622)	7.1 (6.9)	3,050 (3,137)	7.1 ( 6.7)	3,053 (3,178)	11.1 (12.5)
出 版 ・ 印 刷	1,433 (1,540)	18.9	883 (935)	6.0	1,360 (1,471)	10.5 (2.8)	1,010 (1,079)	31.2 ( 31.2)	870 (989)	39.3 ( 35.8)
化 学	4,365 (4,744)	1.5	3,461 (3,616)	5.0	3,820 (4,096)	14.8 ( 11.8)	3,436 (3,656)	15.1 ( 12.2)	4,798 (5,060)	9.9 (6.7)
金 属 製 品	1,701 (1,768)	13.7	1,056 (1,087)	22.8	786 (815)	46.3 ( 46.0)	1,210 (1,278)	25.6 ( 24.1)	1,068 (1,117)	37.2 ( 36.8)
一 般 機 械	1,550 (1,718)	35.9	1,020 (1,115)	42.0	1,451 (1,591)	33.3 ( 30.6)	1,642 (1,799)	3.3 (9.7)	1,518 (1,804)	2.1 (5.0)
電 気 機 械	6,629 (8,148)	50.0	4,760 (5,364)	48.2	5,902 (7,033)	33.8 ( 30.7)	4,831 (5,586)	12.8 ( 9.4)	5,572 (7,105)	16.0 ( 12.8)
輸 送 用 機 械	5,132 (5,364)	29.6	4,094 (4,177)	14.4	4,410 (4,524)	10.4 ( 10.5)	4,189 (4,298)	2.8 (3.7)	6,054 (6,359)	18.0 (18.5)
非 製 造 業	77,100 (81,409)	11.0	52,705 (56,300)	10.9	63,094 (67,145)	8.8 ( 6.9)	67,515 (71,367)	2.4 (3.5)	75,625 (81,212)	1.9 ( 0.2)
建 設 業	4,802 (5,005)	19.2	2,054 (2,132)	24.5	3,210 (3,374)	17.4 ( 14.9)	2,321 (2,441)	19.8 ( 17.5)	3,408 (3,841)	29.0 ( 23.2)
卸 ・ 小 売 業	12,920 (13,913)	3.4	8,334 (8,882)	20.7	10,235 (11,142)	10.3 ( 7.1)	10,014 (10,916)	14.6 ( 12.2)	9,555 (10,399)	26.0 ( 25.3)
不 動 産 業	6,279 (6,433)	37.5	3,211 (3,244)	3.6	3,380 (3,424)	5.6 ( 6.7)	5,859 (5,882)	54.7 (53.4)	5,844 (5,890)	6.9 ( 8.4)
運 輸 ・ 通 信 業	15,742 (16,513)	14.6	10,176 (11,108)	0.9	11,451 (12,320)	24.2 ( 21.6)	10,106 (10,727)	3.1 ( 2.6)	16,966 (17,983)	7.8 (8.9)
電 気 業	9,106 (9,141)	11.4	5,584 (5,592)	17.0	5,742 (5,763)	3.1 ( 2.8)	6,323 (6,329)	12.7 ( 12.7)	6,237 (6,260)	31.5 ( 31.5)
サ ー ビ ス 業	26,359 (28,445)	7.3	21,853 (23,820)	10.0	27,521 (29,514)	0.7 (0.8)	31,263 (33,378)	9.9 (11.2)	31,988 (35,147)	21.4 (23.6)
資 本 金 別										
10 億 円 以 上	70,779 (76,015)	17.2	48,334 (51,654)	10.1	54,521 (59,047)	17.0 ( 15.0)	56,092 (59,647)	1.3 (0.4)	68,259 (74,015)	3.6 ( 2.6)
1 億 円 ~ 10 億 円	15,326 (16,728)	10.7	12,766 (13,666)	19.2	14,588 (15,591)	15.6 ( 14.9)	14,962 (16,147)	1.3 (0.4)	14,817 (16,290)	3.3 ( 2.6)
1,000 万 円 ~ 1 億 円	24,447 (25,105)	19.3	17,014 (17,801)	25.7	23,252 (24,059)	4.1 ( 2.5)	24,042 (24,858)	4.7 ( 3.4)	24,153 (25,550)	1.2 (1.8)

（注）1. 増加率は対前年同期増加率である。

2. 設備投資の（ ）書きは、ソフトウェア投資を含んだものである（平成13年7-9月期以降）。

(2) 在庫投資（第5表）

在庫投資額は 12兆1,318億円(前年同期 14兆5,136億円)となつた。

業種別にみると、製造業の投資額は 3兆2,115億円(同 3兆8,841億円)、非製造業の投資額は 8兆9,204億円(同 10兆6,295億円)となつた。

また、在庫率は7.7%(同8.0%)となつた。

第5表 在庫投資と在庫率の推移

(単位：億円、%)

区 分	14		4~6		7~9		10~12		15	
	1~3	増加率		増加率		増加率		増加率	1~3	増加率
全 産 業	145,136	*	31,619	37.1	27,244	*	51,783	20.8	121,318	*
製品・商品 仕掛品 原材料	30,724	*	5,729	66.0	17,099	*	5,864	40.2	23,989	*
	106,613	*	26,392	12.8	9,162	*	47,456	13.3	97,653	*
	7,799	*	503	115.9	983	*	1,537	276.9	324	*
製 造 業	38,841	*	14,435	37.9	14,374	*	9,049	38.6	32,115	*
非 製 造 業	106,295	*	17,183	36.4	12,870	*	42,734	27.4	89,204	*
建 設 業	72,197	*	7,570	53.0	261	*	32,450	23.3	60,216	*
卸・小売業	12,686	*	3,744	38.3	3,485	*	8,798	12.9	14,692	*
不 動 産 業	7,849	*	1,411	*	6,583	12,401.1	3,937	6301.7	4,464	*
在 庫 率	8.0		9.6		8.8		9.1		7.7	

(注) 1. 増加率は対前年同期増加率である。なお、\*印は前年同期計数がマイナスのため算出できなかったものである。

2. 在庫率 =  $\frac{\text{棚卸資産(期末)}}{\text{売上高} \times 4} \times 100$

3. 在庫投資 = 調査対象期間中の棚卸資産増加額

### 3. 資金事情（第6表）

受取手形・売掛金は205兆8,510億円（増加率 2.1%）、支払手形・買掛金は168兆143億円（同 3.6%）となった。

短期借入金は192兆7,920億円（同4.2%）、長期借入金は249兆7,265億円（同 6.0%）となった。

現金・預金は126兆5,832億円（同0.6%）、有価証券は14兆1,897億円（同 2.3%）となった。

また、手元流動性は10.7%（前年同期10.5%）となった。

### 第6表 資金関連項目の推移（全産業）

（単位：億円、%）

区 分	14		4~6		7~9		10~12		15	
	1~3	増加率	4~6	増加率	7~9	増加率	10~12	増加率	1~3	増加率
受取手形・売掛金	2,102,848	9.7	1,966,253	7.9	1,904,477	6.5	2,026,165	1.3	2,058,510	2.1
支払手形・買掛金	1,743,057	10.4	1,617,460	10.7	1,555,550	8.9	1,694,483	3.1	1,680,143	3.6
短期借入金	1,850,213	6.3	1,931,223	4.1	1,940,677	3.8	1,918,738	1.5	1,927,920	4.2
長期借入金	2,656,731	1.9	2,626,524	3.9	2,518,042	6.0	2,641,301	4.8	2,497,265	6.0
現金・預金	1,258,209	6.9	1,229,413	1.8	1,154,666	4.7	1,199,820	3.0	1,265,832	0.6
有価証券	145,289	26.6	147,575	29.7	144,916	27.6	144,302	9.2	141,897	2.3
手元流動性	10.5		12.2		10.8		10.7		10.7	

（注）1. 受取手形・売掛金、支払手形・買掛金、短期借入金、長期借入金、現金・預金、有価証券は期末残高である。

2. 有価証券は流動資産中の有価証券である。

3. 増加率は対前年同期増加率である。

4. 手元流動性 =  $\frac{\text{現金・預金} + \text{有価証券(期首・期末平均)}}{\text{売上高} \times 4} \times 100$

### 4. 自己資本比率（第7表、第4図）

自己資本比率は27.7%（前年同期26.3%）となった。

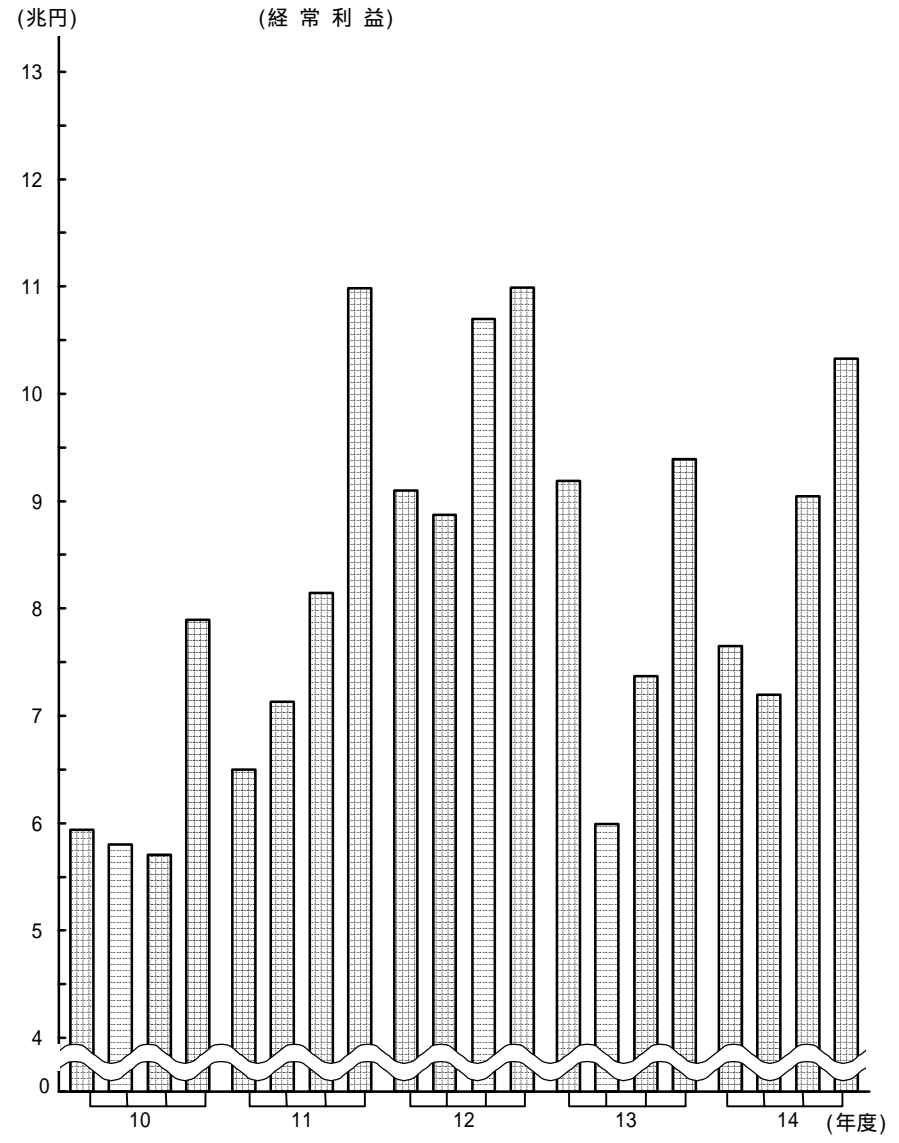
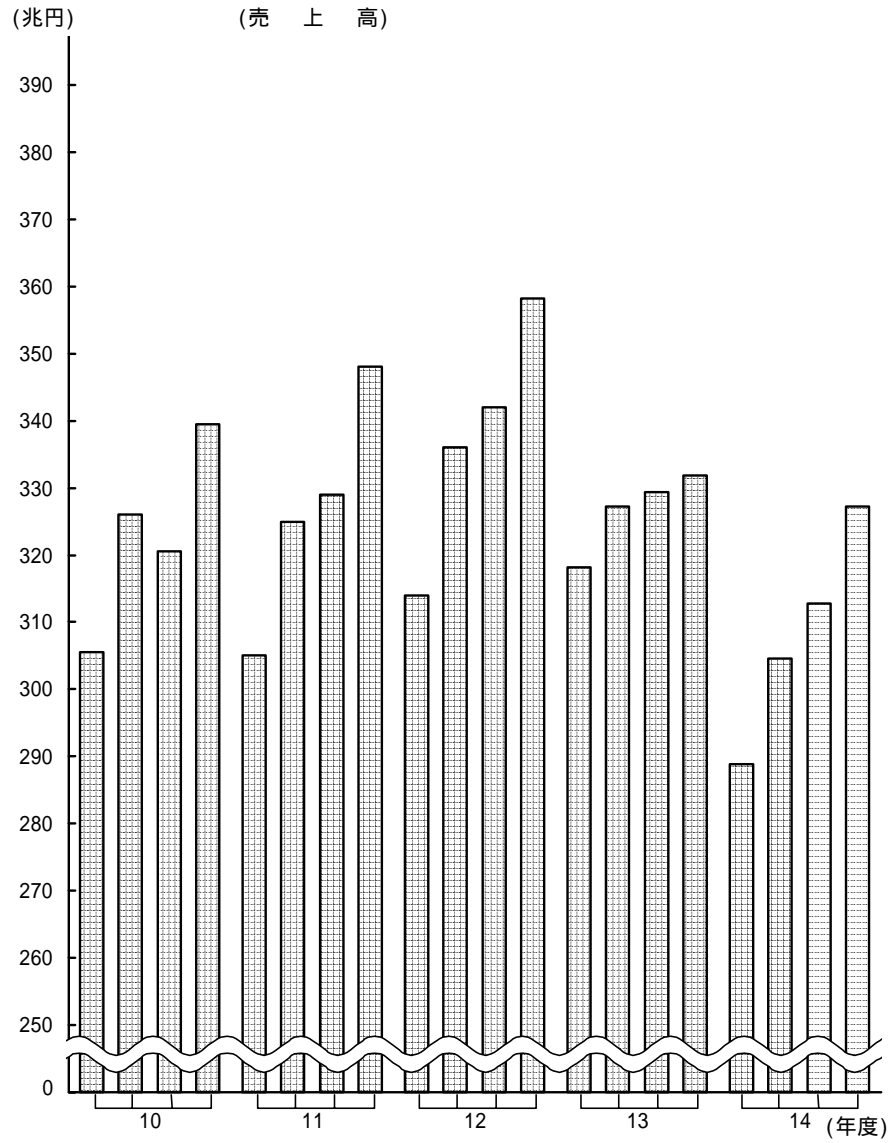
### 第7表 自己資本比率の推移

（単位：%）

区 分	14				15
	1~3	4~6	7~9	10~12	1~3
全 産 業	26.3	26.4	26.8	26.6	27.7
資 本 金 別					
10 億 円 以 上	32.6	32.8	33.9	33.3	33.9
1 億 円 ~ 10 億 円	21.5	22.1	22.4	22.7	24.1
1,000万円 ~ 1億円	20.0	19.8	19.3	19.5	21.4

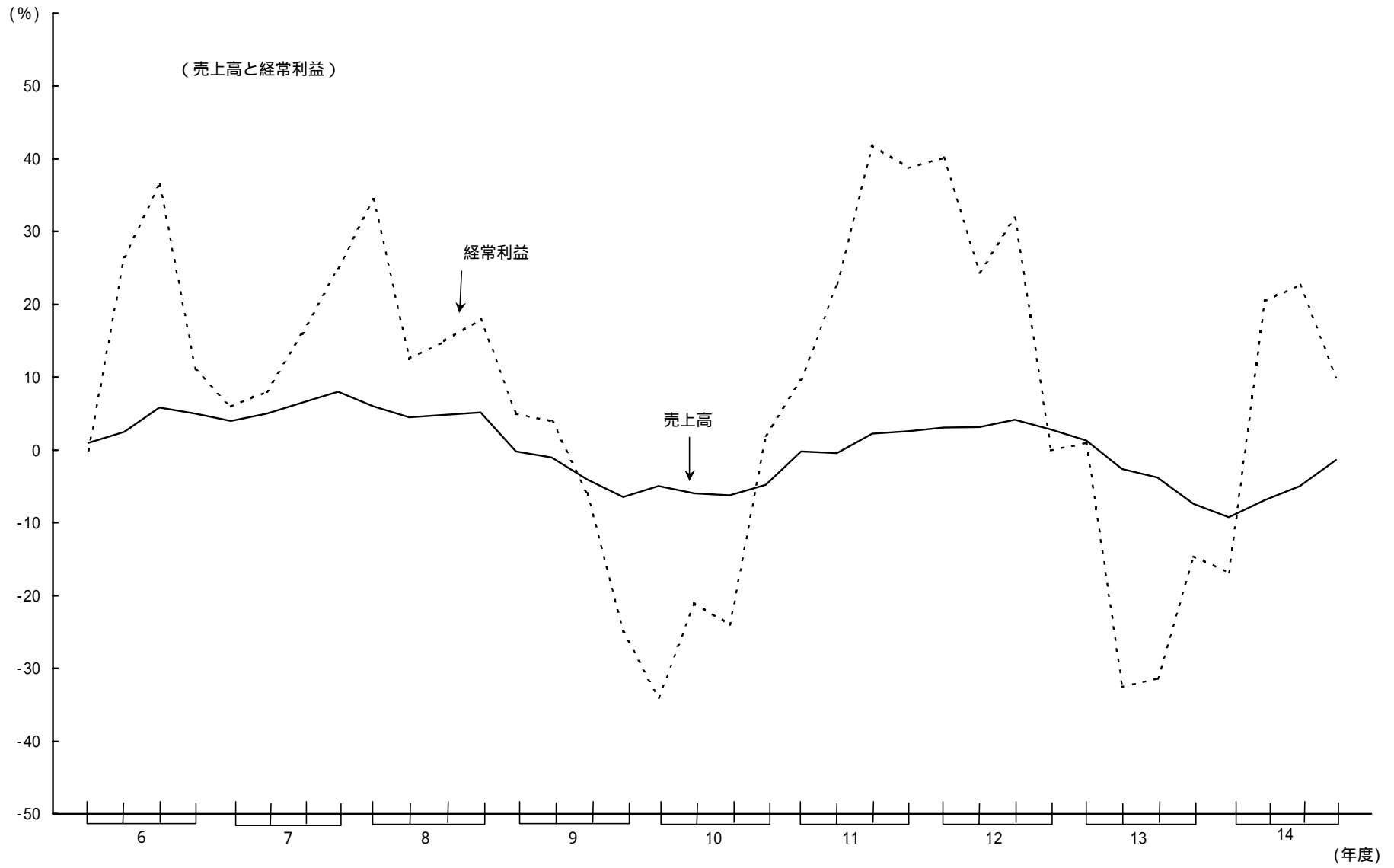
（注）自己資本比率 =  $\frac{\text{自己資本}}{\text{総資本}} \times 100$

第 1 図 売上高と経常利益

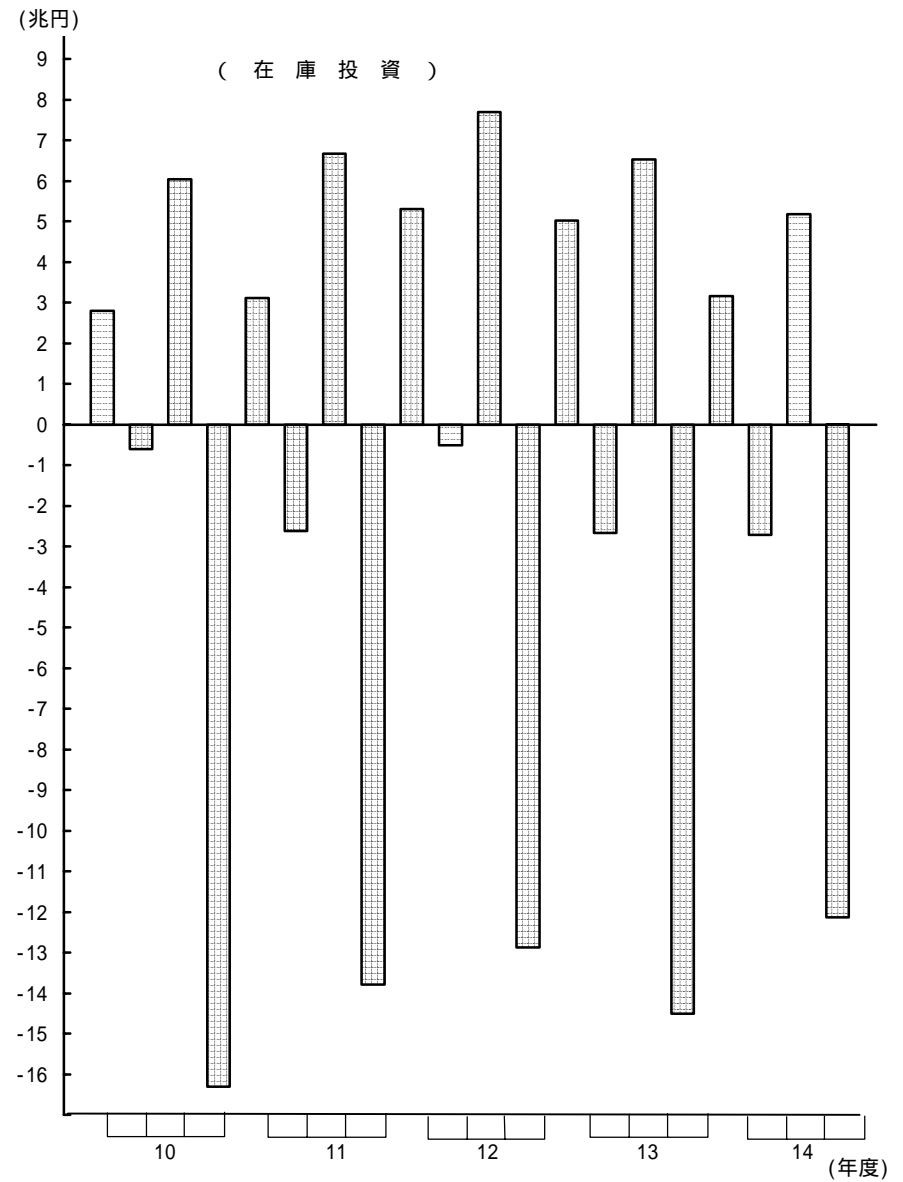
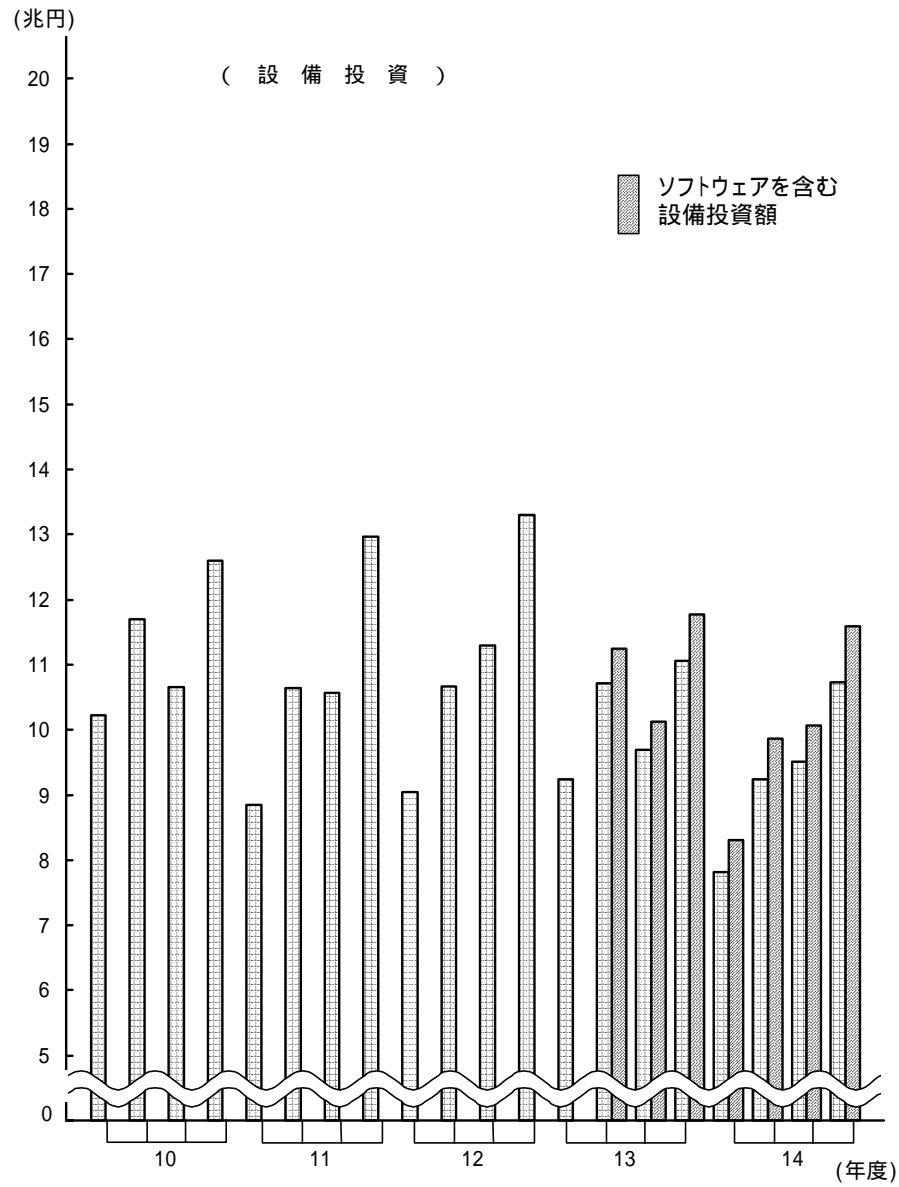




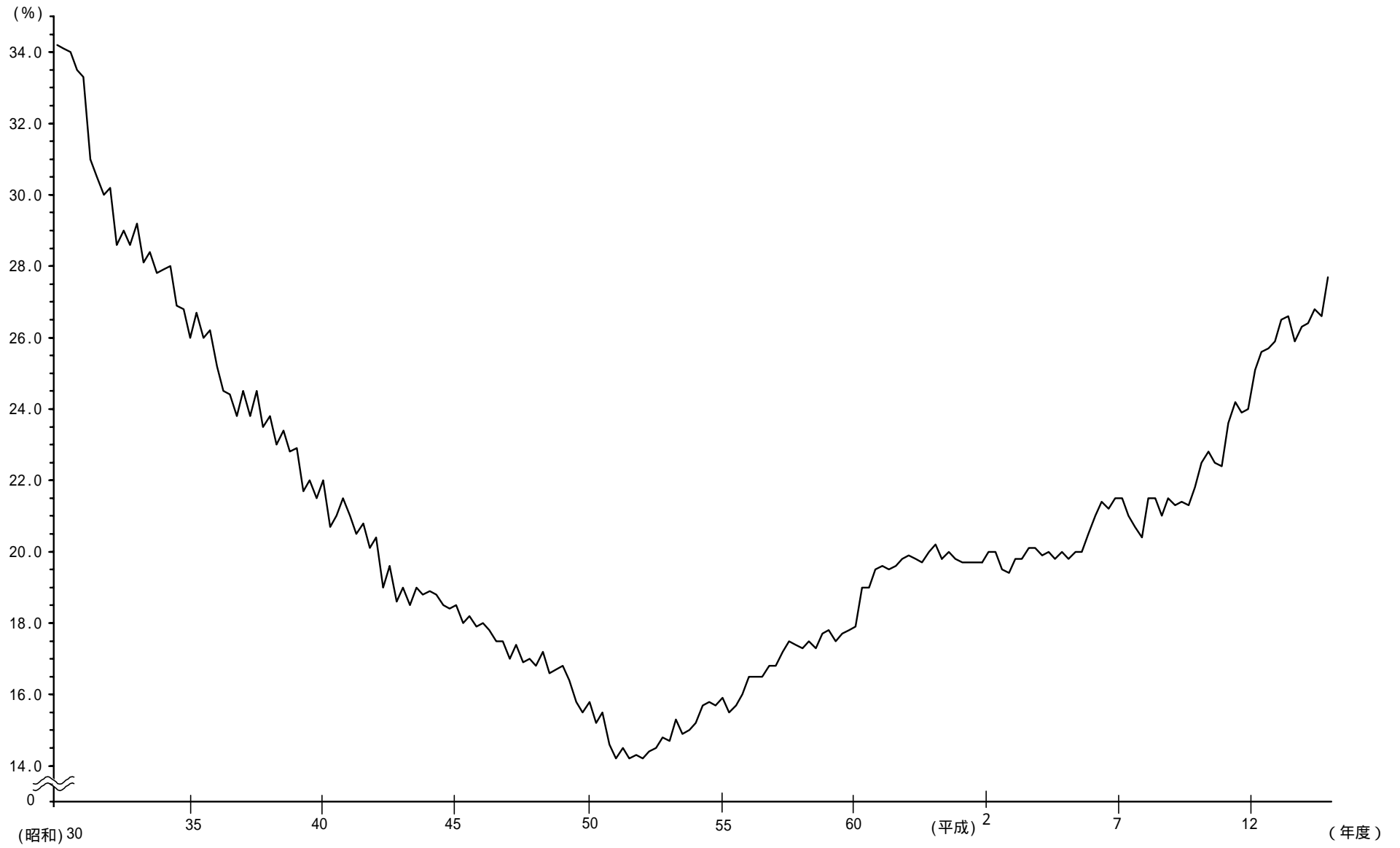
第 2 図 対 前 年 同 期 増 加 率



第 3 図 設備投資と在庫投資



第4図 自己資本比率の推移



(参考)

## 四半期別法人企業統計調査の季節調整方法について

### 1. 採用した季節調整法

( ) 法人企業統計の季節調整法

米国商務省センサス局で開発している X-12-ARIMA (2002) (Version0.2.9) を用いて季節調整系列を作成しています。

( ) RegARIMA モデルの選択

X-12-ARIMA 中の RegARIMA モデルにおける階差次数・季節階差次数はそれぞれ 1 に固定し、他の次数は 2 以下の範囲内で AIC (赤池情報量規準) の最小化により定めています。

( ) 選択された RegARIMA モデル

対象項目、業種ごとに右記のスペックを使用しています。

変化点・異常値分析の結果、売上高と経常利益の非製造業については、平成元年 1-3 月期、4-6 月期および平成 9 年 1-3 月期を变化時点として消費税効果をモデルに取り入れています。また、曜日効果については取り入れていません。

データ利用期間は昭和 60 年 4-6 月期以降、先行き予測期間は 4 期 (1 年分) です。

		RegARIMA モデル	消費税効果
売上高	製造業	(211)(211)	なし
	非製造業	(111)(212)	あり
経常利益	製造業	(212)(211)	なし
	非製造業	(110)(012)	あり
設備投資	製造業	(212)(012)	なし
	非製造業	(212)(011)	なし

### 2. 季節調整を採用した対象項目

( ) 対象項目は売上高、経常利益、設備投資の 3 項目です。

( ) 業種については、全産業、製造業、非製造業の 3 系列とし、資本金規模はそれぞれ全規模のみとしています。

全産業については、製造業と非製造業の季節調整値の合計によっています。

### 3. 季節調整済前期比増加率の公表方法

毎四半期ごとに、新たなデータを追加して RegARIMA モデルによる推定を行い、当該調査期の季節調整済前期比増加率を公表します。また、過去の季節調整済前期比増加率の改訂を、毎回の季報発表時に遡及して行います。

# 1. 全産業 資産・負債・資本, 及び損益

(単位 億円, %)

項目	年 期	実 績				対 前 年 同 期 増 加 率					
		2002	2003			2002	2003				
		1-3	4-6	7-9	10-12	1-3	1-3	4-6	7-9	10-12	1-3
推 計 法 人 数		1,208,001	1,207,653	1,207,229	1,206,983	1,206,727	1.7	-0.1	-0.1	-0.1	-0.1
流 動 資 産		5,491,053	5,481,720	5,248,226	5,608,553	5,459,731	-7.8	-4.3	-5.1	-1.8	-0.6
現金・預金		1,258,209	1,229,413	1,154,666	1,199,820	1,265,832	-6.9	-1.8	-4.7	-3.0	0.6
受取手形・売掛金		2,102,848	1,966,253	1,904,477	2,026,165	2,058,510	-9.7	-7.9	-6.5	-1.3	-2.1
棚卸資産		1,066,465	1,107,571	1,072,755	1,144,773	1,003,325	-3.8	-5.8	-7.5	-6.4	-5.9
製品・商品		564,280	583,401	549,653	572,912	530,409	-4.1	-3.2	-7.8	-5.9	-6.0
仕掛品		371,170	397,081	394,611	444,577	345,358	-1.3	-6.7	-6.7	-6.7	-7.0
原材料・貯蔵品		131,016	127,089	128,491	127,284	127,557	-9.3	-13.7	-8.8	-7.9	-2.6
有価証券		145,289	147,575	144,916	144,302	141,897	-26.6	-29.7	-27.6	-9.2	-2.3
固 定 資 産		6,768,143	6,823,448	6,730,750	6,819,762	6,736,001	-2.0	0.2	-0.9	-0.2	-0.5
土地		1,627,082	1,622,125	1,630,070	1,647,128	1,631,320	-8.1	0.2	1.3	2.0	0.3
有形固定資産		2,995,357	3,017,591	2,948,405	2,962,193	2,945,080	1.2	0.3	-2.3	-2.8	-1.7
(建設仮勘定を含む)											
投資有価証券		1,114,066	1,086,000	1,075,598	1,082,763	1,063,136	-4.3	-8.1	-6.6	-3.9	-4.6
資 産 合 計		12,281,839	12,330,967	12,009,808	12,462,033	12,222,912	-4.7	-1.9	-2.7	-1.0	-0.5
流 動 負 債		4,923,276	4,877,585	4,785,537	4,997,593	4,899,863	-7.8	-2.7	-2.9	-1.5	-0.5
支払手形・買掛金		1,743,057	1,617,460	1,555,550	1,694,483	1,680,143	-10.4	-10.7	-8.9	-3.1	-3.6
短期借入金		1,850,213	1,931,223	1,940,677	1,918,738	1,927,920	-6.3	4.1	3.8	1.5	4.2
固 定 負 債		4,130,120	4,191,367	4,002,937	4,152,664	3,937,350	-1.9	-0.7	-3.1	-2.2	-4.7
社 債		525,935	561,484	519,409	544,246	517,277	-5.2	-3.1	-4.1	-3.8	-1.6
長期借入金		2,656,731	2,626,524	2,518,042	2,641,301	2,497,265	-1.9	-3.9	-6.0	-4.8	-6.0
資 本		3,226,644	3,259,925	3,219,306	3,309,726	3,383,700	-3.4	-2.2	-2.0	1.4	4.9
資 本 金		809,261	828,114	821,384	819,866	819,894	1.8	1.6	1.0	1.3	1.3
受取手形・割引残高		120,545	112,969	106,680	108,194	103,601	-17.7	-27.3	-14.5	-11.9	-14.1
売 上 高		3,318,001	2,889,137	3,046,289	3,128,331	3,272,442	-7.4	-9.2	-6.9	-5.0	-1.4
売 上 原 価		2,602,710	2,238,850	2,372,901	2,441,018	2,565,634	-8.2	-9.4	-7.3	-5.1	-1.4
販売費及び一般管理費		614,827	570,812	595,325	596,312	594,571	-1.8	-7.8	-7.2	-7.2	-3.3
営業利益		100,464	79,475	78,063	91,001	112,237	-16.6	-11.7	11.7	14.2	11.7
受取利息		10,859	11,119	8,432	10,425	9,095	-4.3	-8.5	-15.0	35.4	-16.2
支払利息・割引料		27,434	25,281	25,795	23,718	25,582	-13.5	-5.6	-11.9	-9.4	-6.7
経常利益		93,881	76,494	72,168	90,441	103,277	-14.6	-16.8	20.5	22.7	10.0
減 価 償 却 費		101,906	91,915	93,911	94,312	102,413	-5.3	4.3	2.9	5.1	0.5
人 件 費		420,504	418,940	426,234	438,438	402,846	-1.7	-4.7	-5.3	-6.7	-4.2
人 員 ( 百 人 )		351,202	340,781	337,557	338,402	334,935	0.1	-4.0	-5.0	-5.7	-4.6

## 2. 全産業 規模別主要項目

(単位 億円, %)

区分	項目	実績									
		2002				2003		対前年同期増加率			
		1-3	4-6	7-9	10-12	1-3	2002 1-3	4-6	7-9	10-12	2003 1-3
一億 円未 満	売上高	1,439,311	1,235,274	1,255,115	1,351,683	1,349,146					
	営業利益	43,743	28,725	16,473	24,629	44,056	-5.7	-17.2	-13.6	-12.5	-6.3
	経常利益	42,850	28,399	17,047	25,458	42,119	-15.5	-23.7	-4.5	-19.8	0.7
	設備投資	25,105	17,801	24,059	24,858	25,550	-13.6	-31.5	3.0	-15.4	-1.7
	設備投資(除ソフトウェア)	24,447	17,014	23,252	24,042	24,153	-17.1	-22.2	-2.5	-3.4	1.8
	在庫投資	-26,860	-6,880	-2,940	5,624	-18,284	-19.3	-25.7	-4.1	-4.7	-1.2
	売上高営業利益率	3.0	2.3	1.3	1.8	3.3	*	-648.3	-199.4	-73.2	*
	売上高経常利益率	3.0	2.3	1.4	1.9	3.1					
	手元流動性	13.4	15.4	14.0	13.5	14.5					
	自己資本比率	20.0	19.8	19.3	19.5	21.4					
一億 円以上 十億 円未 満	売上高	510,973	484,331	503,568	506,375	526,089					
	営業利益	14,317	8,125	11,085	11,252	16,073	-12.0	-0.9	0.4	3.4	3.0
	経常利益	13,681	8,170	10,123	11,398	15,421	-3.0	-5.9	27.4	35.9	12.3
	設備投資	16,728	13,666	15,591	16,147	16,290	0.5	-8.0	18.8	39.1	12.7
	設備投資(除ソフトウェア)	15,326	12,766	14,588	14,962	14,817	-2.6	-13.5	-14.9	0.4	-2.6
	在庫投資	-22,990	7,337	-1,427	12,327	-24,577	-10.7	-19.2	-15.6	1.3	-3.3
	売上高営業利益率	2.8	1.7	2.2	2.2	3.1	*	7.0	*	-7.1	*
	売上高経常利益率	2.7	1.7	2.0	2.3	2.9					
	手元流動性	8.9	10.1	9.2	9.0	8.7					
	自己資本比率	21.5	22.1	22.4	22.7	24.1					
十億 円以上	売上高	1,367,717	1,169,532	1,287,605	1,270,273	1,397,206					
	営業利益	42,405	42,624	50,506	55,120	52,108	-7.2	-2.7	-2.3	0.9	2.2
	経常利益	37,351	39,926	44,999	53,585	45,737	-21.5	-2.5	14.9	35.3	22.9
	設備投資	76,015	51,654	59,047	59,647	74,015	-20.0	-3.9	29.3	51.4	22.5
	設備投資(除ソフトウェア)	70,779	48,334	54,521	56,092	68,259	-11.1	-3.9	-15.0	0.4	-2.6
	在庫投資	-95,286	31,162	-22,878	33,831	-78,456	-17.2	-10.1	-17.0	-1.3	-3.6
	売上高営業利益率	3.1	3.6	3.9	4.3	3.7	*	-26.1	*	8.6	*
	売上高経常利益率	2.7	3.4	3.5	4.2	3.3					
	手元流動性	8.0	9.6	8.4	8.4	7.6					
	自己資本比率	32.6	32.8	33.9	33.3	33.9					
計	売上高	3,318,001	2,889,137	3,046,289	3,128,331	3,272,442					
	営業利益	100,464	79,475	78,063	91,001	112,237	-7.4	-9.2	-6.9	-5.0	-1.4
	経常利益	93,881	76,494	72,168	90,441	103,277	-16.6	-11.7	11.7	14.2	11.7
	設備投資	117,848	83,121	98,697	100,652	115,855	-14.6	-16.8	20.5	22.7	10.0
	設備投資(除ソフトウェア)	110,553	78,114	92,361	95,096	107,230	-11.4	-10.1	-12.2	-0.6	-1.7
	在庫投資	-145,136	31,619	-27,244	51,783	-121,318	-16.8	-15.5	-13.9	-1.8	-3.0
	売上高営業利益率	3.0	2.8	2.6	2.9	3.4	*	-37.1	*	-20.8	*
	売上高経常利益率	2.8	2.6	2.4	2.9	3.2					
	手元流動性	10.5	12.2	10.8	10.7	10.7					
	自己資本比率	26.3	26.4	26.8	26.6	27.7					

(注) 1. 在庫投資の増加率の欄の\*は前年同期の計数がマイナスであったため算出できなかったものである。

2. 手元流動性 = 
$$\frac{(\text{現金} \cdot \text{預金} + \text{有価証券}) \text{期首} \cdot \text{期末平均}}{\text{売上高} \times 4} \times 100$$

### 3 業種別主要項目

P-01

(単位 億円 %)

区分	項目	年 期	実 績					対 前 年 同 期 増 加 率				
			2002		2003			2002		2003		
			1- 3	4- 6	7- 9	10-12	1- 3	1- 3	4- 6	7- 9	10-12	1- 3
全 産 業	売上高		3,318,001	2,889,137	3,046,289	3,128,331	3,272,442					
	営業利益		100,464	79,475	78,063	91,001	112,237					
	経常利益		93,881	76,494	72,168	90,441	103,277					
	設備投資		117,848	83,121	98,697	100,652	115,855					
	設備投資(除ソフトウェア)		110,553	78,114	92,361	95,096	107,230					
	在庫投資		-145,136	31,619	-27,244	51,783	-121,318					
	売上高営業利益率		3.0	2.8	2.6	2.9	3.4					
農 林 水 産 業	売上高		6,055	6,690	6,250	7,996	5,934					
	営業利益		241	-173	-191	636	-117					
	経常利益		.371	-81	-93	679	-65					
	設備投資		226	184	244	307	208					
	設備投資(除ソフトウェア)		215	179	218	296	191					
	在庫投資		-104	14	59	-104	-15					
	売上高営業利益率		4.0	-2.6	-3.1	8.0	-2.0					
(農 業)	売上高		2,390	3,300	3,005	3,817	3,330					
	営業利益		40	33	-142	288	135					
	経常利益		88	66	-59	338	161					
	設備投資		130	121	134	220	131					
	設備投資(除ソフトウェア)		129	121	134	220	131					
	在庫投資		-17	-9	-34	-19	-41					
	売上高営業利益率		3.7	2.0	-2.0	8.9	4.8					
(林 業 ・ 狩 猟 業)	売上高		335	269	261	306	421					
	営業利益		11	-27	-19	-21	31					
	経常利益		29	-26	-10	-17	37					
	設備投資		5	4	12	13	15					
	設備投資(除ソフトウェア)		4	4	12	13	15					
	在庫投資		-25	18	5	15	-31					
	売上高営業利益率		3.4	-10.1	-7.2	-6.9	7.3					

### 3 業種別主要項目

(単位 億円, %)

区分	項目	実 績				対 前 年 同 期 増 加 率					
		2002		2003		2002		2003		2003	
		1-3	4-6	7-9	10-12	1-3	1-3	4-6	7-9	10-12	1-3
漁業・水産養殖業	売上高	3,330	3,121	2,984	3,874	2,183					
	営業利益	189	-179	-30	369	-283	2.8	-13.2	-19.7	3.6	-34.4
	経常利益	254	-120	-24	358	-263	2.9	*	*	*	-249.5
	設備投資	92	60	98	73	61	24.5	*	*	*	-203.7
	設備投資(除ソフトウェア)	81	55	73	63	46	77.2	-73.4	-41.0	-34.0	-33.5
	在庫投資	-62	4	87	-100	57	56.4	-75.5	-53.3	-38.9	-43.5
	売上高営業利益率	5.7	-5.7	-1.0	9.5	-12.9	-225.6	*	*	*	*
	売上高経常利益率	7.6	-3.9	-0.8	9.2	-12.1					
鉱業	売上高	6,313	6,565	6,247	7,515	8,012					
	営業利益	809	1,038	745	1,488	1,862	-29.1	0.8	-6.5	10.3	26.9
	経常利益	830	1,128	899	1,429	1,850	-32.5	34.7	15.4	50.6	130.1
	設備投資	480	686	579	486	338	-37.7	30.3	57.2	31.3	123.0
	設備投資(除ソフトウェア)	478	684	576	475	331	3.7	48.5	84.9	40.5	-29.5
	在庫投資	-124	19	32	8	140	3.2	48.0	85.9	40.7	-30.6
	売上高営業利益率	12.8	15.8	11.9	19.8	23.2	*	*	-64.1	251.1	*
	売上高経常利益率	13.1	17.2	14.4	19.0	23.1					
建設業	売上高	389,196	235,127	263,528	283,702	373,467					
	営業利益	19,410	-2,727	767	-587	20,166	-6.6	-12.0	-8.5	-5.4	-4.0
	経常利益	19,020	-2,936	620	-1,011	19,399	-4.5	-337.3	66.5	*	3.9
	設備投資	5,005	2,132	3,374	2,441	3,841	-5.9	-357.8	210.1	*	2.0
	設備投資(除ソフトウェア)	4,802	2,054	3,210	2,321	3,408	24.2	-21.7	-14.9	-17.5	-23.2
	在庫投資	-72,197	7,570	-261	32,450	-60,216	19.2	-24.5	-17.4	-19.8	-29.0
	売上高営業利益率	5.0	-1.2	0.3	-0.2	5.4	*	-53.0	*	-23.3	*
	売上高経常利益率	4.9	-1.2	0.2	-0.4	5.2					
製造業	売上高	938,824	870,951	926,767	951,840	972,600					
	営業利益	28,890	25,567	29,503	41,679	39,819	-9.6	-6.0	-2.1	2.6	3.6
	経常利益	27,793	26,355	28,110	41,787	37,953	-39.2	-11.6	39.2	71.2	37.8
	設備投資	36,439	26,820	31,553	29,285	34,643	-42.2	-12.6	48.8	72.7	36.6
	設備投資(除ソフトウェア)	33,453	25,408	29,267	27,581	31,605	-21.4	-19.4	-21.7	-9.3	-4.9
	在庫投資	-38,841	14,435	-14,374	9,049	-32,115	-27.8	-23.7	-23.1	-10.8	-5.5
	売上高営業利益率	3.1	2.9	3.2	4.4	4.1	*	-37.9	*	38.6	*
	売上高経常利益率	3.0	3.0	3.0	4.4	3.9					
売上高経常利益率	12.3	13.3	12.4	12.1	12.0						
自己資本比率	39.0	39.7	40.1	40.0	40.8						



### 3. 業種別主要項目

P-03

(単位 億円, %)

区分	項目	実 績					対 前 年 同 期 増 加 率				
		2002		2003			2002		2003		
		1- 3	4- 6	7- 9	10-12	1- 3	1- 3	4- 6	7- 9	10-12	1- 3
(食品・たばこ産業)	売上高営業利益率	103,332	113,681	115,541	118,960	99,017	0.6	2.9	1.5	-6.2	-4.2
	経常利益	2,760	4,115	3,333	5,635	1,489	-11.9	5.6	14.8	-5.6	-46.0
	設備投資	2,862	4,135	3,242	5,653	1,509	-9.0	0.9	10.4	-6.3	-47.3
	設備投資(除ソフトウェア)	2,825	3,183	3,622	3,137	3,178	-7.3	0.4	6.9	-6.7	12.5
	在庫投資	2,749	3,115	3,567	3,050	3,053	-9.8	-1.8	7.1	-7.1	11.1
	売上高営業利益率	117	43	-1,471	-181	561	*	-96.0	*	-230.2	378.0
	売上高経常利益率	2.7	3.6	2.9	4.7	1.5					
	売上高経常利益率	2.8	3.6	2.8	4.8	1.5					
	手元流動性	9.7	10.2	9.7	8.6	10.3					
	自己資本比率	39.1	41.8	41.1	40.8	43.7					
(繊維工業)	売上高営業利益率	16,530	14,837	14,774	15,426	14,547	-13.3	-12.8	-22.0	-4.9	-12.0
	経常利益	357	601	391	687	511	-61.3	35.0	39.0	148.7	43.1
	設備投資	393	567	368	617	415	-51.6	27.7	28.7	115.3	5.6
	設備投資(除ソフトウェア)	582	458	409	524	424	-24.9	-1.7	-28.0	85.6	-27.1
	在庫投資	526	390	376	502	397	-32.2	-16.2	-30.8	82.3	-24.5
	売上高営業利益率	-538	321	-307	-311	-486	-394.6	-15.6	*	-289.4	*
	売上高経常利益率	2.2	4.1	2.6	4.5	3.5					
	売上高経常利益率	2.4	3.8	2.5	4.0	2.9					
	手元流動性	13.7	16.7	17.4	16.9	19.5					
	自己資本比率	34.1	40.2	32.6	33.3	34.7					
(衣服その他繊維製品)	売上高営業利益率	12,705	13,910	13,419	14,620	14,345	-22.1	-7.6	-6.3	-9.9	12.9
	経常利益	-111	241	109	405	494	-115.8	*	-43.1	-26.2	*
	設備投資	-198	198	100	343	443	-131.1	*	-25.3	-36.4	*
	設備投資(除ソフトウェア)	70	101	133	320	354	-65.6	-14.3	0.6	15.3	405.8
	在庫投資	68	95	128	315	348	-66.7	-19.4	0.0	16.0	414.8
	売上高営業利益率	64	-270	134	-389	-361	*	*	-75.6	*	-665.6
	売上高経常利益率	-0.9	1.7	0.8	2.8	3.4					
	売上高経常利益率	-1.6	1.4	0.7	2.3	3.1					
	手元流動性	18.3	17.2	17.3	17.2	17.0					
	自己資本比率	34.1	35.5	36.1	37.1	36.0					
(木材・木製品製造業)	売上高営業利益率	8,155	8,801	8,047	9,622	7,768	-22.7	-7.6	-17.2	3.4	-4.7
	経常利益	-44	177	66	99	-270	-164.3	4.3	-55.5	386.6	*
	設備投資	21	246	87	104	-259	-76.1	40.4	-61.0	-41.0	-1312.1
	設備投資(除ソフトウェア)	124	121	66	145	104	-66.6	-33.8	-77.0	-49.7	-16.0
	在庫投資	121	120	64	144	103	-67.6	-34.7	-77.1	-48.8	-14.4
	売上高営業利益率	-50	-115	-162	-246	63	-607.6	*	*	*	*
	売上高経常利益率	-0.5	2.0	0.8	1.0	-3.5					
	売上高経常利益率	0.3	2.8	1.1	1.1	-3.3					
	手元流動性	15.6	15.7	14.2	14.8	15.4					
	自己資本比率	30.5	24.7	25.2	29.6	25.7					

### 3. 業種別主要項目

P-04

(単位 億円, %)

区分	項目	実績									
		2002					2003				
		1-3	4-6	7-9	10-12	1-3	2002 1-3	4-6	7-9	10-12	2003 1-3
(バルブ・紙加工品)	売上高	18,290	20,315	20,256	21,826	19,172					
	営業利益	467	858	588	989	444	-21.9	-5.6	3.2	5.4	4.8
	経常利益	391	804	593	967	356	-47.8	-10.4	196.3	28.9	-4.8
	設備投資	1,074	672	966	799	919	-51.2	-11.9	309.5	45.7	-9.0
	設備投資(除ソフトウェア)	1,058	663	941	783	896	-14.8	-13.7	-19.6	-16.2	-14.5
	在庫投資	-248	-30	-300	197	47	-16.0	-14.8	-20.7	-17.4	-15.3
	売上高営業利益率	2.6	4.2	2.9	4.5	2.3	-14116.9	-115.2	*	*	*
売上高経常利益率	2.1	4.0	2.9	4.4	1.9						
手元流動性	10.5	9.3	9.0	8.7	10.2						
自己資本比率	32.0	33.2	33.4	33.2	35.6						
(出版・印刷・同関連)	売上高	47,623	49,087	47,189	52,306	52,224	14.4	1.5	-2.8	-3.8	9.7
	営業利益	2,905	724	655	1,716	2,735	-9.5	-51.5	1514.1	7.0	-5.9
	経常利益	3,084	557	528	1,553	2,687	-5.1	-55.0	1362.8	-5.1	-12.9
	設備投資	1,540	935	1,471	1,079	989	-12.8	-0.5	2.8	-31.2	-35.8
	設備投資(除ソフトウェア)	1,433	883	1,360	1,010	870	-18.9	-6.0	10.5	-31.2	-39.3
	在庫投資	-405	146	28	-11	-84	-1877.6	-23.4	-44.2	*	*
	売上高営業利益率	6.1	1.5	1.4	3.3	5.2					
売上高経常利益率	6.5	1.1	1.1	3.0	5.1						
手元流動性	15.0	20.1	19.8	17.5	17.7						
自己資本比率	38.0	38.6	39.3	40.9	42.5						
(化学工業)	売上高	79,881	86,370	86,023	89,622	87,993	-6.1	-5.5	-4.0	-1.2	10.2
	営業利益	4,124	8,294	6,974	9,093	4,891	-22.3	0.6	27.5	11.3	18.6
	経常利益	4,762	8,665	6,722	9,202	4,847	-16.8	1.7	22.4	11.6	1.8
	設備投資	4,744	3,616	4,096	3,656	5,060	7.0	-0.7	-11.8	-12.2	6.7
	設備投資(除ソフトウェア)	4,365	3,461	3,820	3,436	4,798	-1.5	-5.0	-14.8	-15.1	9.9
	在庫投資	-1,529	-245	-1,017	107	-98	-819.9	-118.4	*	-47.3	*
	売上高営業利益率	5.2	9.6	8.1	10.1	5.6					
売上高経常利益率	6.0	10.0	7.8	10.3	5.5						
手元流動性	17.4	18.3	18.4	17.9	18.4						
自己資本比率	47.5	50.6	51.3	51.2	51.0						
(石油製品・石炭製品)	売上高	32,625	32,002	35,043	39,642	42,341	-17.6	-10.0	-1.7	14.8	29.8
	営業利益	325	-145	441	931	885	-70.0	-142.3	-27.7	226.2	172.1
	経常利益	302	-152	291	904	887	-74.2	-147.6	-61.1	276.2	193.3
	設備投資	375	450	494	505	691	70.3	93.7	27.6	62.6	84.3
	設備投資(除ソフトウェア)	359	431	467	485	656	63.0	85.3	23.1	68.6	82.7
	在庫投資	687	523	1,169	-1,363	1,395	372.0	47.4	71.1	*	103.1
	売上高営業利益率	1.0	-0.5	1.3	2.3	2.1					
売上高経常利益率	0.9	-0.5	0.8	2.3	2.1						
手元流動性	3.4	3.2	2.2	1.9	1.8						
自己資本比率	19.8	18.3	20.4	19.5	19.5						

### 3 . 業 種 別 主 要 項 目

P-05

(單位 億円, %)

區 分	項 目	實 績									
		2002				2003				對 前 年 同 期 增 加 率	
		1- 3	4- 6	7- 9	10-12	1- 3	1- 3	4- 6	7- 9	10-12	2003 1- 3
( 窯 業 ・ 土 石 製 品 製 造 )	上 高 益	30,834	20,723	22,558	24,532	24,482					
	業 利 益	1,049	-78	733	1,203	945	8.0	-28.2	-22.7	-25.4	-20.6
	經 常 利 益	1,093	-104	691	1,207	839	-13.1	-111.5	0.4	-7.7	-9.9
	設 備 投 資	1,173	689	781	724	1,092	-6.9	-112.9	61.3	-4.3	-23.2
	設 備 投 資 ( 除 ソ フ ト ウ ェ ア )	1,110	654	732	680	1,083	-10.1	-57.1	-42.5	-43.6	-6.9
	在 庫 投 資	-974	249	-6	-560	-938	-14.9	-59.3	-44.9	-44.0	-2.4
	上 高 營 業 利 益 率	3.4	-0.4	3.2	4.9	3.9	*	-68.3	*	*	*
	上 高 經 常 利 益 率	3.5	-0.5	3.1	4.9	3.4					
	手 元 流 動 性	17.9	14.9	13.2	12.4	12.3					
	自 己 資 本 比 率	41.0	37.1	37.4	36.8	38.5					
( 鉄 鋼 業 )	上 高 益	30,407	26,580	28,600	27,780	32,903	-3.6	0.0	4.8	7.3	8.2
	業 利 益	596	439	1,067	1,397	1,732	-61.7	-8.7	174.2	2142.4	190.5
	經 常 利 益	269	82	718	944	1,284	-76.2	1632.3	*	*	376.8
	設 備 投 資	1,751	1,194	1,176	1,081	983	2.7	-11.5	-37.2	-15.3	-43.9
	設 備 投 資 ( 除 ソ フ ト ウ ェ ア )	1,697	1,160	1,127	1,061	930	-0.5	-14.1	-39.1	-15.7	-45.2
	在 庫 投 資	-2,618	579	-1,033	788	-1,857	*	-70.4	*	-0.8	*
	上 高 營 業 利 益 率	2.0	1.7	3.7	5.0	5.3					
	上 高 經 常 利 益 率	0.9	0.3	2.5	3.4	3.9					
	手 元 流 動 性	7.7	11.0	9.1	9.0	8.2					
	自 己 資 本 比 率	28.9	28.1	29.4	29.0	29.4					
( 非 鉄 金 屬 製 造 業 )	上 高 益	19,038	18,952	19,643	20,040	19,948	-18.3	-1.5	2.2	15.8	4.8
	業 利 益	553	437	374	347	817	-56.2	3.6	22.5	*	47.9
	經 常 利 益	401	522	318	187	676	-64.3	4.3	91.5	*	68.4
	設 備 投 資	1,363	962	1,293	1,020	1,215	-42.0	-40.8	-39.1	-35.4	-10.9
	設 備 投 資 ( 除 ソ フ ト ウ ェ ア )	1,325	949	1,259	1,003	1,191	-43.7	-41.6	-40.0	-36.1	-10.1
	在 庫 投 資	-631	109	-285	197	-938	-832.2	-86.1	*	104.1	*
	上 高 營 業 利 益 率	2.9	2.3	1.9	1.7	4.1					
	上 高 經 常 利 益 率	2.1	2.8	1.6	0.9	3.4					
	手 元 流 動 性	6.9	6.6	6.8	6.7	6.3					
	自 己 資 本 比 率	29.3	29.2	28.8	26.8	28.4					
( 金 屬 製 品 製 造 業 )	上 高 益	44,667	37,457	41,178	43,560	45,983	-8.7	-7.1	9.8	9.6	2.9
	業 利 益	382	1,111	1,140	1,708	2,518	-75.0	25.2	166.5	49.7	559.3
	經 常 利 益	292	1,047	1,026	1,548	2,219	-81.8	21.1	145.4	22.7	660.6
	設 備 投 資	1,768	1,087	815	1,278	1,117	-10.3	-20.6	-46.0	-24.1	-36.8
	設 備 投 資 ( 除 ソ フ ト ウ ェ ア )	1,701	1,056	786	1,210	1,068	-13.7	-22.8	-46.3	-25.6	-37.2
	在 庫 投 資	-1,095	160	-618	775	-1,699	*	-40.2	*	151.2	*
	上 高 營 業 利 益 率	0.9	3.0	2.8	3.9	5.5					
	上 高 經 常 利 益 率	0.7	2.8	2.5	3.6	4.8					
	手 元 流 動 性	19.5	16.7	15.9	15.4	15.9					
	自 己 資 本 比 率	34.4	36.5	38.3	36.3	37.7					

### 3 業種別主要項目

P-06

(単位 億円, %)

区分	項目	実 績				対 前 年 同 期 増 加 率					
		2002		2003		2002		2003		2003	
		1- 3	4- 6	7- 9	10-12	1- 3	4- 6	7- 9	10-12	1- 3	
(一) 一般機械器具製造業	売上高	69,629	49,478	61,309	56,186	70,735	-15.2	-20.9	-4.0	-2.8	1.6
	営業利益	3,177	-692	1,876	1,441	3,471	-33.7	-130.7	40.5	352.6	9.3
	経常利益	3,222	-555	1,667	1,317	3,257	-37.6	-122.5	27.7	426.5	1.1
	設備投資	1,718	1,115	1,591	1,799	1,804	-28.9	-36.6	-30.6	9.7	5.0
	設備投資(除ソフトウェア)	1,550	1,020	1,451	1,642	1,518	-35.9	-42.0	-33.3	3.3	-2.1
	在庫投資	-5,592	2,004	-1,070	2,839	-6,573	*	42.4	*	9.9	*
	売上高営業利益率	4.6	-1.4	3.1	2.6	4.9					
	売上高経常利益率	4.6	-1.1	2.7	2.3	4.6					
	手元流動性	15.6	17.0	14.1	19.0	16.0					
	自己資本比率	38.2	37.7	38.2	41.3	41.8					
(電気機械器具製造業)	売上高	193,583	163,961	177,960	173,032	191,109	-18.0	-12.5	-10.3	0.8	-1.3
	営業利益	1,506	1,253	667	2,978	4,795	-84.7	145.3	*	*	218.4
	経常利益	-704	2,052	791	3,956	4,461	-107.6	157.8	*	*	*
	設備投資	8,148	5,364	7,033	5,586	7,105	-38.5	-41.7	-30.7	-9.4	-12.8
	設備投資(除ソフトウェア)	6,629	4,760	5,902	4,831	5,572	-50.0	-48.2	-33.8	-12.8	-16.0
	在庫投資	-14,898	3,298	-2,376	2,653	-10,758	*	-55.0	*	1300.3	*
	売上高営業利益率	0.8	0.8	0.4	1.7	2.5					
	売上高経常利益率	-0.4	1.3	0.4	2.3	2.3					
	手元流動性	10.6	11.9	10.8	10.8	10.0					
	自己資本比率	38.6	39.1	39.6	39.4	39.5					
(輸送用機械製造業)	売上高	127,972	114,716	125,605	129,534	134,305	-3.8	6.4	8.5	17.7	4.9
	営業利益	7,499	5,222	6,180	7,149	7,066	36.6	27.4	31.2	72.5	-5.8
	経常利益	8,023	5,822	6,057	7,569	7,336	33.9	26.9	39.8	110.4	-8.6
	設備投資	5,364	4,177	4,524	4,298	6,359	-26.4	16.7	-10.5	3.7	18.5
	設備投資(除ソフトウェア)	5,132	4,094	4,410	4,189	6,054	-29.6	14.4	-10.4	2.8	18.0
	在庫投資	-3,021	1,714	-1,463	1,438	-2,181	*	-16.2	*	-28.5	*
	売上高営業利益率	5.9	4.6	4.9	5.5	5.3					
	売上高経常利益率	6.3	5.1	4.8	5.8	5.5					
	手元流動性	8.1	10.0	9.3	8.6	8.0					
	自己資本比率	47.3	47.8	48.1	47.8	47.0					
(精密機械器具製造業)	売上高	20,915	20,841	23,286	23,675	24,784	-14.6	-2.8	5.4	20.3	18.5
	営業利益	1,064	652	1,488	1,454	2,240	-54.9	-22.2	49.5	*	110.6
	経常利益	1,069	650	1,539	1,329	2,163	-55.1	-35.0	76.5	389.5	102.3
	設備投資	887	821	742	684	687	-14.7	-10.3	-23.4	-23.3	-22.6
	設備投資(除ソフトウェア)	828	762	668	658	622	-20.3	-16.7	-27.8	-24.0	-24.9
	在庫投資	-1,045	244	-21	488	-837	*	-73.0	*	*	*
	売上高営業利益率	5.1	3.1	6.4	6.1	9.0					
	売上高経常利益率	5.1	3.1	6.6	5.6	8.7					
	手元流動性	13.7	14.9	12.6	12.7	13.1					
	自己資本比率	45.9	45.6	43.2	43.5	46.7					

### 3 . 業 種 別 主 要 項 目

P-07

(単位 億円, %)

区 分	年 期 項 目	実 績				対 前 年 同 期 増 加 率					
		2002		2003		2002		2003		2003	
		1- 3	4- 6	7- 9	10-12	1- 3	1- 3	4- 6	7- 9	10-12	1- 3
(船 舶 製 造 ・ 修 理 業 )	売上高	19,214	12,834	14,300	16,184	19,432	-8.4	-20.1	-4.8	2.8	1.1
	営業利益	662	155	326	679	894	0.9	-27.0	-33.6	112.5	35.2
	経常利益	589	-5	106	620	685	-26.0	-101.5	-56.5	363.3	16.3
	設備投資	652	388	507	407	694	57.2	24.9	9.2	-0.8	6.6
	設備投資(除ソフトウェア)	611	379	484	402	657	47.4	22.1	14.3	-1.4	7.5
	在庫投資	-5,810	5,708	-5,446	2,245	-6,194	*	55.8	*	-39.4	*
	売上高営業利益率	3.4	1.2	2.3	4.2	4.6					
	売上高経常利益率	3.1	0.0	0.7	3.8	3.5					
	手元流動性	10.7	16.9	13.8	11.0	7.6					
	自己資本比率	23.6	22.2	24.4	23.2	25.9					
(そ の 他 の 製 造 業 )	売上高	63,423	66,405	72,036	75,293	71,513	-11.0	-1.7	5.7	10.5	12.8
	営業利益	1,621	2,201	3,094	3,767	4,161	-53.4	-27.3	20.2	43.7	156.7
	経常利益	1,921	1,823	3,269	3,767	4,148	-50.4	-41.4	34.7	21.7	116.0
	設備投資	2,281	1,487	1,833	2,243	1,867	-9.1	-27.5	-25.7	12.8	-18.1
	設備投資(除ソフトウェア)	2,189	1,416	1,724	2,180	1,787	-12.8	-31.0	-27.7	15.2	-18.4
	在庫投資	-1,256	-3	-131	385	-1,178	*	-100.3	*	*	*
	売上高営業利益率	2.6	3.3	4.3	5.0	5.8					
	売上高経常利益率	3.0	2.7	4.5	5.0	5.8					
	手元流動性	17.1	17.5	16.3	15.3	16.3					
	自己資本比率	42.3	41.1	42.7	41.0	42.0					
卸 売 ・ 小 売 業 )	売上高	1,240,184	1,133,610	1,178,113	1,219,845	1,205,099	-11.2	-13.4	-6.9	-7.7	-2.8
	営業利益	19,523	14,743	14,386	14,649	18,796	-18.1	-10.7	14.6	-18.7	-3.7
	経常利益	23,093	16,880	16,765	17,044	21,179	-9.5	-21.5	12.4	-19.3	-8.3
	設備投資	13,913	8,882	11,142	10,916	10,399	4.0	-15.4	-7.1	-12.2	-25.3
	設備投資(除ソフトウェア)	12,920	8,334	10,235	10,014	9,555	-3.4	-20.7	-10.3	-14.6	-26.0
	在庫投資	-12,686	3,744	-3,485	8,798	-14,692	*	-38.3	*	-12.9	*
	売上高営業利益率	1.6	1.3	1.2	1.2	1.6					
	売上高経常利益率	1.9	1.5	1.4	1.4	1.8					
	手元流動性	7.9	7.9	7.2	7.2	7.5					
	自己資本比率	22.1	22.0	22.5	21.2	22.7					
(卸 売 業 )	売上高	835,584	765,556	801,391	823,181	823,233	-16.1	-14.7	-7.1	-7.6	-1.5
	営業利益	9,217	7,757	11,040	9,471	9,038	-37.5	15.1	47.4	13.7	-1.9
	経常利益	12,088	9,352	12,162	10,706	10,562	-22.1	5.6	34.3	0.4	-12.6
	設備投資	6,516	2,917	4,936	3,680	3,712	-6.1	-23.0	-4.6	-30.3	-43.0
	設備投資(除ソフトウェア)	5,811	2,631	4,459	3,198	3,208	-16.2	-30.5	-7.3	-34.1	-44.8
	在庫投資	-4,889	2,789	-794	2,679	-7,723	*	-39.1	*	-33.8	*
	売上高営業利益率	1.1	1.0	1.4	1.2	1.1					
	売上高経常利益率	1.4	1.2	1.5	1.3	1.3					
	手元流動性	7.3	8.0	7.1	7.0	7.5					
	自己資本比率	20.8	21.5	21.7	20.3	22.1					

### 3 . 業 種 別 主 要 項 目

P-08

(単位 億円, %)

区分	年 期	実 績				対 前 年 同 期 増 加 率					
		2002		2003		2002		2003		2003	
		1- 3	4- 6	7- 9	10-12	1- 3	1- 3	4- 6	7- 9	10-12	1- 3
(小 売 業)	売上高	404,600	368,054	376,721	396,663	381,866	1.2	-10.4	-6.5	-8.0	-5.6
	営業利益	10,306	6,986	3,345	5,178	9,758	13.6	-28.5	-34.0	-46.5	-5.3
	経常利益	11,005	7,528	4,603	6,338	10,617	10.3	-40.4	-21.4	-39.5	-3.5
	設備投資	7,397	5,965	6,206	7,236	6,687	14.9	-11.2	-9.0	1.1	-9.6
	設備投資(除ソフトウェア)	7,109	5,703	5,777	6,816	6,347	10.4	-15.1	-12.5	-0.8	-10.7
	在庫投資	-7,798	955	-2,691	6,119	-6,969	*	-35.7	*	1.1	*
	売上高営業利益率	2.5	1.9	0.9	1.3	2.6					
	売上高経常利益率	2.7	2.0	1.2	1.6	2.8					
不 動 産 売 買	売上高	67,395	70,276	75,868	77,227	93,387	-19.8	12.8	17.6	34.3	38.6
	営業利益	8,944	8,894	7,036	6,147	8,963	23.5	3.7	-1.0	2.2	0.2
	経常利益	5,138	6,894	4,398	4,183	6,794	118.1	-13.3	18.3	8.6	32.2
	設備投資	6,433	3,244	3,424	5,882	5,890	-36.0	-2.6	-6.7	53.4	-8.4
	設備投資(除ソフトウェア)	6,279	3,211	3,380	5,859	5,844	-37.5	-3.6	-5.6	54.7	-6.9
	在庫投資	-7,849	1,411	-6,583	-3,937	-4,464	*	*	-12401.0	-6301.7	*
	売上高営業利益率	13.3	12.7	9.3	8.0	9.6					
	売上高経常利益率	7.6	9.8	5.8	5.4	7.3					
運 送 通 信 業	売上高	183,325	176,546	191,375	187,916	179,710	-5.2	-5.9	-0.6	2.6	-2.0
	営業利益	3,199	15,832	7,600	13,392	3,984	-22.4	18.0	56.3	47.0	24.5
	経常利益	1,776	14,240	5,970	13,703	2,180	34.5	25.6	157.2	115.6	22.8
	設備投資	16,513	11,108	12,320	10,727	17,983	-10.4	10.1	-21.6	-2.6	8.9
	設備投資(除ソフトウェア)	15,742	10,176	11,451	10,106	16,966	-14.6	0.9	-24.2	-3.1	7.8
	在庫投資	-4,518	1,091	-156	-21	-1,753	*	-15.2	-629.0	-102.8	*
	売上高営業利益率	1.7	9.0	4.0	7.1	2.2					
	売上高経常利益率	1.0	8.1	3.1	7.3	1.2					
(陸 運 業)	売上高	81,431	76,501	80,727	83,070	76,898	0.3	-4.7	1.4	-3.1	-5.6
	営業利益	2,683	6,085	3,580	5,231	2,555	-17.5	5.7	42.8	63.2	-4.8
	経常利益	1,839	4,763	2,359	3,893	1,371	20.7	12.4	193.3	333.4	-25.4
	設備投資	7,047	2,978	5,118	4,425	8,582	-1.3	-7.3	10.8	13.2	21.8
	設備投資(除ソフトウェア)	6,946	2,958	5,010	4,288	8,395	-2.7	-8.0	10.0	11.4	20.9
	在庫投資	-2,871	883	-286	42	-1,279	*	110.4	*	-87.8	*
	売上高営業利益率	3.3	8.0	4.4	6.3	3.3					
	売上高経常利益率	2.3	6.2	2.9	4.7	1.8					
手元流動性	9.5	10.9	10.0	9.9	11.2						
自己資本比率	23.1	22.8	22.6	22.6	23.3						

### 3 . 業 種 別 主 要 項 目

P-09

(単位 億円, %)

区分	項目	実 績				対 前 年 同 期 増 加 率					
		2002		2003		2002		2003			
		1- 3	4- 6	7- 9	10-12	1- 3	1- 3	4- 6	7- 9	10-12	1- 3
水 運 業	売上高	15,196	13,553	14,337	14,557	15,189					
	営業利益	263	330	471	415	349	-4.8	-18.1	-14.5	-9.9	0.0
	経常利益	207	251	410	450	371	-64.3	-56.9	-26.7	4.8	32.7
	設備投資	546	322	244	386	392	-70.2	-64.9	-17.7	51.0	79.0
	設備投資(除ソフトウェア)	513	310	225	375	372	146.5	-43.2	-64.3	-31.6	-28.3
	在庫投資	-69	92	-30	31	19	131.3	-45.3	-65.1	-32.3	-27.5
	売上高営業利益率	1.7	2.4	3.3	2.9	2.3	*	39.7	*	125.8	*
	売上高経常利益率	1.4	1.8	2.9	3.1	2.4					
	売上高流動性比率	11.5	10.4	8.5	8.6	8.5					
	自己資本比率	20.8	20.2	19.9	19.5	19.4					
その 他の 運送 通信 業	売上高	86,698	86,492	96,311	90,289	87,623	-9.9	-4.8	0.3	11.3	1.1
	営業利益	253	9,417	3,549	7,746	1,080	90.7	36.7	107.2	40.7	327.5
	経常利益	-270	9,226	3,201	9,361	439	*	44.5	214.5	81.4	*
	設備投資	8,920	7,808	6,959	5,915	9,010	-19.4	23.8	-33.2	-9.5	1.0
	設備投資(除ソフトウェア)	8,284	6,908	6,217	5,443	8,199	-25.1	9.5	-37.3	-9.7	-1.0
	在庫投資	-1,578	115	160	-93	-492	*	-85.6	-62.7	-125.3	*
	売上高営業利益率	0.3	10.9	3.7	8.6	1.2					
	売上高経常利益率	-0.3	10.7	3.3	10.4	0.5					
	売上高流動性比率	8.0	9.3	8.1	7.4	8.1					
	自己資本比率	30.7	30.8	30.4	31.9	31.8					
電 気 業	売上高	41,310	35,897	42,605	36,713	40,398	-1.1	-3.5	-3.3	-3.8	-2.2
	営業利益	2,650	4,934	7,952	2,983	2,769	-3.3	4.4	-10.1	-25.9	4.5
	経常利益	-48	3,279	5,819	1,275	-364	*	17.5	4.8	-38.3	*
	設備投資	9,141	5,592	5,763	6,329	6,260	-11.0	-16.9	-2.8	-12.7	-31.5
	設備投資(除ソフトウェア)	9,106	5,584	5,742	6,323	6,237	-11.4	-17.0	-3.1	-12.7	-31.5
	在庫投資	-75	-70	-243	29	12	*	-123.9	-286.0	*	*
	売上高営業利益率	6.4	13.7	18.7	8.1	6.9					
	売上高経常利益率	-0.1	9.1	13.7	3.5	-0.9					
	売上高流動性比率	1.9	2.3	2.1	2.9	2.3					
	自己資本比率	18.4	18.5	19.5	19.5	19.2					
ガ ス 業	売上高	8,976	6,958	6,432	7,466	9,833	-4.2	-0.5	2.7	4.8	9.5
	営業利益	1,405	975	-64	477	1,384	3.6	12.4	*	-11.4	-1.5
	経常利益	1,227	831	-185	432	1,125	12.3	1.6	*	-4.8	-8.3
	設備投資	1,253	652	785	901	1,144	-11.9	-8.4	-19.2	-3.1	-8.7
	設備投資(除ソフトウェア)	1,198	630	760	859	1,104	-15.8	-11.5	-20.5	-5.8	-7.8
	在庫投資	-62	-56	34	44	-150	*	-547.9	681.1	899.1	*
	売上高営業利益率	15.7	14.0	-1.0	6.4	14.1					
	売上高経常利益率	13.7	11.9	-2.9	5.8	11.4					
	売上高流動性比率	4.1	5.6	5.6	4.7	4.2					
	自己資本比率	33.1	35.5	35.2	34.4	34.8					

### 3 業種別主要項目

(単位 億円, %)

区分	項目	実 績				対 前 年 同 期 増 加 率					
		2002		2003		2002		2003		2003	
		1- 3	4- 6	7- 9	10-12	1- 3	1- 3	4- 6	7- 9	10-12	1- 3
サービス業	売上高	436,424	346,518	349,103	348,111	384,001	13.0	-6.8	-22.6	-21.8	-12.0
	営業利益	15,393	10,393	10,330	10,136	14,613	28.8	-31.1	-28.2	-39.6	-5.1
	経常利益	14,682	9,905	9,865	10,919	13,227	35.8	-35.4	-28.8	-27.2	-9.9
	設備投資	28,445	23,820	29,514	33,378	35,147	0.0	-1.9	0.8	11.2	23.6
	設備投資(除ソフトウェア)	26,359	21,853	27,521	31,263	31,988	-7.3	-10.0	-0.7	9.9	21.4
	在庫投資	-8,679	3,462	-2,266	5,465	-8,066	*	-17.9	*	-10.5	*
	売上高営業利益率	3.5	3.0	3.0	2.9	3.8					
(事業所サービス業)	売上高	195,824	176,027	186,593	184,308	210,614	6.6	24.8	-1.4	1.1	7.6
	営業利益	8,485	4,910	6,371	5,567	9,113	69.8	-0.3	7.4	5.2	7.4
	経常利益	8,290	4,576	6,117	5,467	8,563	100.7	-14.3	2.6	7.7	3.3
	設備投資	19,630	18,792	23,803	28,405	27,194	-10.2	9.6	25.1	43.8	38.5
	設備投資(除ソフトウェア)	17,996	17,129	22,131	26,571	24,586	-17.7	-0.1	25.2	44.6	36.6
	在庫投資	-5,299	2,891	-1,380	2,350	-4,779	*	-1.9	*	-7.4	*
	売上高営業利益率	4.3	2.8	3.4	3.0	4.3					
(旅館・その他宿泊所)	売上高	17,661	14,295	15,243	14,643	14,684	10.3	-23.5	-16.6	-33.6	-16.9
	営業利益	642	369	1,067	874	307	71.3	-64.0	87.1	-47.5	-52.2
	経常利益	176	109	640	603	-460	*	-83.5	90.0	-49.2	-361.8
	設備投資	433	635	792	421	491	8.1	72.4	57.8	9.7	13.4
	設備投資(除ソフトウェア)	429	631	788	392	482	7.0	71.3	58.8	4.7	12.4
	在庫投資	-117	-5	44	211	-147	*	-144.3	-30.4	78.9	*
	売上高営業利益率	3.6	2.6	7.0	6.0	2.1					
(個人サービス業)	売上高	18,189	14,896	15,472	15,867	16,072	9.7	-18.8	-23.9	-21.4	-11.6
	営業利益	733	284	129	595	692	13.3	-75.3	-79.9	-13.0	-5.6
	経常利益	851	393	280	714	656	47.5	-53.8	-54.8	-21.6	-22.9
	設備投資	1,408	924	897	607	1,287	148.3	-42.8	-54.5	-62.8	-8.5
	設備投資(除ソフトウェア)	1,391	871	876	592	1,272	145.4	-46.1	-55.0	-63.5	-8.6
	在庫投資	-77	-40	16	-83	82	*	*	-13.2	*	*
	売上高営業利益率	4.0	1.9	0.8	3.8	4.3					
売上高経常利益率	4.7	2.6	1.8	4.5	4.1						
売上高流動性比率	17.9	21.8	20.5	19.4	21.1						
自己資本比率	16.6	16.6	17.9	17.2	15.4						



### 3 業種別主要項目

(単位 億円, %)

区分	項目	年 期	実 績					対 前 年 同 期 増 加 率				
			2002		2003			2002		2003		
			1- 3	4- 6	7- 9	10-12	1- 3	1- 3	4- 6	7- 9	10-12	2003 1- 3
(映画・娯楽業)	売上高	106,574	71,661	61,334	61,128	67,793						
	営業利益	2,344	3,103	1,476	1,137	-79	18.3	-37.2	-54.3	-53.8	-36.4	
	経常利益	1,336	2,784	1,626	1,444	-461	109.5	-8.6	-56.9	-72.4	-103.4	
	設備投資	3,070	1,992	1,992	1,993	3,371	39.0	-15.3	-43.3	-50.4	-134.5	
	設備投資(除ソフトウェア)	3,043	1,986	1,971	1,956	3,328	12.6	-33.4	-58.4	-54.9	9.8	
	在庫投資	-2,037	94	-711	803	-825	11.5	-33.6	-58.7	-55.6	9.4	
	売上高営業利益率	2.2	4.3	2.4	1.9	-0.1	*	-85.3	*	-60.7	*	
	売上高経常利益率	1.3	3.9	2.7	2.4	-0.7						
	売上高流動性	5.7	9.2	10.0	9.6	8.9						
	自己資本比率	-1.7	4.1	-7.0	-6.2	-5.2						
(放送業)	売上高	9,778	8,732	8,698	9,328	8,954						
	営業利益	436	487	197	691	476	11.7	-6.5	-14.9	-0.9	-8.4	
	経常利益	404	526	158	657	420	-22.1	-49.2	-71.7	17.1	9.0	
	設備投資	1,409	498	791	796	1,161	-21.8	-47.5	-76.5	34.9	3.9	
	設備投資(除ソフトウェア)	1,201	457	733	748	1,050	31.8	-1.8	-21.4	-23.4	-17.6	
	在庫投資	22	-21	-37	-10	-57	12.4	-9.9	-24.4	-26.1	-12.6	
	売上高営業利益率	4.5	5.6	2.3	7.4	5.3	*	-128.2	*	*	-359.7	
	売上高経常利益率	4.1	6.0	1.8	7.0	4.7						
	売上高流動性	25.0	28.2	28.0	26.9	25.5						
	自己資本比率	56.3	56.0	56.8	55.9	54.0						
(その他サービス業)	売上高	88,399	60,907	61,761	62,838	65,884						
	営業利益	2,753	1,242	1,090	1,273	4,104	24.7	-13.6	-21.3	-20.2	-25.5	
	経常利益	3,625	1,516	1,043	2,034	4,509	-35.3	-65.8	-65.1	-71.3	49.1	
	設備投資	2,495	979	1,043	1,157	1,644	-22.0	-63.8	-69.3	-54.0	24.4	
	設備投資(除ソフトウェア)	2,299	779	1,022	1,004	1,270	37.8	-41.1	-37.3	-58.5	-34.1	
	在庫投資	-1,172	542	-197	2,193	-2,341	27.0	-53.1	-44.9	-62.3	-44.8	
	売上高営業利益率	3.1	2.0	1.8	2.0	6.2	*	0.1	*	51.3	*	
	売上高経常利益率	4.1	2.5	1.7	3.2	6.8						
	売上高流動性	13.6	18.5	17.4	16.2	16.4						
	自己資本比率	39.5	42.5	41.6	42.3	43.2						
(非製造業)	売上高	2,379,177	2,018,186	2,119,522	2,176,491	2,299,842						
	営業利益	71,574	53,908	48,560	49,322	72,418	-6.4	-10.5	-8.8	-8.0	-3.3	
	経常利益	66,088	50,140	44,058	48,654	65,324	-2.0	-11.7	-0.3	-10.9	1.2	
	設備投資	81,409	56,300	67,145	71,367	81,212	6.9	-18.8	7.5	-1.7	-1.2	
	設備投資(除ソフトウェア)	77,100	52,705	63,094	67,515	75,625	-6.0	-4.8	-6.9	3.5	-0.2	
	在庫投資	-106,295	17,183	-12,870	42,734	-89,204	-11.0	-10.9	-8.8	2.4	-1.9	
	売上高営業利益率	3.0	2.7	2.3	2.3	3.1	*	-36.4	*	-27.4	*	
	売上高経常利益率	2.8	2.5	2.1	2.2	2.8						
	売上高流動性	9.7	11.7	10.2	10.1	10.1						
	自己資本比率	20.4	20.3	20.5	20.4	21.6						