

## 報道発表

### 第50回法人企業景気予測調査（平成28年7～9月期調査）

#### ◆ 調査の概要

調査時点 平成28年8月15日

調査対象期間 判断項目：28年7～9月期及び9月末見込み、28年10～12月期及び12月末見通し、29年1～3月期及び3月末見通し。

計数項目：28年度上期実績見込み、28年度下期見通し。  
設備投資の28年度上期は4～6月期実績と7～9月期実績見込みを合計したもの。28年度下期は計画。

#### ◆ 調査対象企業の範囲

資本金、出資金又は基金（以下「資本金」という。）1千万円以上の法人  
（電気・ガス・水道業及び金融業、保険業は資本金1億円以上）

（単位：社）

		全規模	大企業	中堅企業	中小企業
全産業	母集団法人数	988,879	5,979	27,055	955,845
	標本法人数	15,939	5,205	4,265	6,469
	回答法人数	13,062	4,629	3,399	5,034
	回収率(%)	81.9	88.9	79.7	77.8
製造業	母集団法人数	167,651	2,018	6,366	159,267
	標本法人数	4,544	1,757	1,098	1,689
	回答法人数	3,919	1,601	956	1,362
	回収率(%)	86.2	91.1	87.1	80.6
非製造業	母集団法人数	821,228	3,961	20,689	796,578
	標本法人数	11,395	3,448	3,167	4,780
	回答法人数	9,143	3,028	2,443	3,672
	回収率(%)	80.2	87.8	77.1	76.8

（注）本調査において大企業とは資本金10億円以上の企業を、中堅企業とは資本金1億円以上10億円未満の企業を、中小企業とは資本金1千万円以上1億円未満の企業をいう。

B S I (Business Survey Index) の計算方法

例 「貴社の景況」の場合

前期と比べて…「上昇」と回答した企業の構成比：40.0%

「不変」と回答した企業の構成比：25.0%

「下降」と回答した企業の構成比：30.0%

「不明」と回答した企業の構成比：5.0%

B S I = (「上昇」と回答した企業の構成比 40.0%) - (「下降」と回答した企業の構成比 30.0%)

= 10.0%ポイント

連絡・問合せ先

内閣府経済社会総合研究所景気統計部 Tel.03-6257-1630 (ダイヤル)

内閣府経済社会総合研究所ホームページアドレス <http://www.esri.go.jp/>

財務省財務総合政策研究所調査統計部 Tel.03-3581-4111 (内線) 5327, 5163

財務省ホームページアドレス

<http://www.mof.go.jp/>

## ■ 景況

### 「貴社の景況」

28年7～9月期の「貴社の景況判断」BSIを全産業で見ると、大企業、中堅企業で「上昇」超、中小企業で「下降」超となっている。

先行きを全産業で見ると、大企業、中堅企業は「上昇」超で推移する見通し、中小企業は「下降」超で推移する見通しとなっている。

「貴社の景況判断」BSI（「上昇」－「下降」社数構成比） （単位：％ポイント）

		28年4～6月 前回調査	28年7～9月 現状判断	28年10～12月 見通し	29年1～3月 見通し
大企業	全産業	▲ 7.9	(5.8) 1.9	(7.4) 4.9	5.0
	製造業	▲ 11.1	(7.0) 2.9	(12.0) 8.6	5.3
	非製造業	▲ 6.3	(5.2) 1.4	(5.1) 3.0	4.8
中堅企業	全産業	▲ 7.0	(5.7) 0.9	(8.0) 4.6	3.2
	製造業	▲ 6.6	(8.0) 0.0	(13.9) 8.0	1.9
	非製造業	▲ 7.1	(5.0) 1.2	(6.1) 3.6	3.6
中小企業	全産業	▲ 16.9	(▲ 9.3) ▲ 15.0	(▲ 2.8) ▲ 3.9	▲ 8.0
	製造業	▲ 15.3	(▲ 8.2) ▲ 16.0	(▲ 1.2) ▲ 4.8	▲ 7.4
	非製造業	▲ 17.2	(▲ 9.5) ▲ 14.8	(▲ 3.1) ▲ 3.7	▲ 8.2

（注）金融業、保険業を含む。（ ）書きは前回調査時の見通し。

### 「国内の景況」

28年7～9月期の「国内の景況判断」BSIを全産業で見ると、大企業、中堅企業、中小企業いずれも「下降」超となっている。

先行きを全産業で見ると、大企業は28年10～12月期に「上昇」超に転じる見通し、中堅企業は28年10～12月期に「上昇」超に転じるものの、29年1～3月期に「下降」超となる見通し、中小企業は「下降」超で推移する見通しとなっている。

「国内の景況判断」BSI（「上昇」－「下降」社数構成比） （単位：％ポイント）

		28年4～6月 前回調査	28年7～9月 現状判断	28年10～12月 見通し	29年1～3月 見通し
大企業	全産業	▲ 9.5	(1.7) ▲ 0.9	(3.4) 2.2	3.0
	製造業	▲ 11.0	(2.5) ▲ 0.4	(3.6) 3.3	2.7
	非製造業	▲ 8.7	(1.2) ▲ 1.1	(3.3) 1.7	3.2
中堅企業	全産業	▲ 13.3	(▲ 2.7) ▲ 4.9	(2.5) 0.1	▲ 0.6
	製造業	▲ 12.9	(▲ 1.4) ▲ 5.1	(6.9) 2.5	0.9
	非製造業	▲ 13.4	(▲ 3.2) ▲ 4.8	(1.1) ▲ 0.6	▲ 1.1
中小企業	全産業	▲ 23.9	(▲ 16.5) ▲ 20.1	(▲ 10.2) ▲ 10.8	▲ 10.7
	製造業	▲ 26.0	(▲ 20.2) ▲ 25.2	(▲ 8.8) ▲ 13.7	▲ 10.7
	非製造業	▲ 23.5	(▲ 15.8) ▲ 19.1	(▲ 10.5) ▲ 10.2	▲ 10.7

（注）金融業、保険業を含む。（ ）書きは前回調査時の見通し。

## ■ 雇 用

28年9月末時点の「従業員数判断」BSIを全産業で見ると、大企業、中堅企業、中小企業いずれも「不足気味」超となっている。

先行きを全産業で見ると、大企業、中堅企業、中小企業いずれも「不足気味」超で推移する見通しとなっている。

「従業員数判断」BSI（「不足気味」－「過剰気味」社数構成比）

（単位：％ポイント）

		28年6月末 前回調査	28年9月末 現状判断	28年12月末 見通し	29年3月末 見通し
大企業	全産業	11.6	(9.5) 12.6	(9.7) 11.3	10.8
	製造業	4.6	(3.2) 5.1	(3.8) 4.2	3.6
	非製造業	15.2	(12.7) 16.5	(12.6) 14.9	14.5
中堅企業	全産業	24.3	(20.7) 24.9	(19.1) 21.8	19.4
	製造業	13.3	(11.2) 18.6	(10.2) 16.6	12.7
	非製造業	27.6	(23.6) 26.9	(21.8) 23.4	21.4
中小企業	全産業	19.1	(16.4) 20.0	(16.7) 18.1	15.2
	製造業	16.9	(13.7) 14.8	(14.1) 13.7	9.6
	非製造業	19.6	(16.9) 21.0	(17.2) 19.0	16.3

（注）金融業、保険業を含む。（ ）書きは前回調査時の見通し。

## ■ 今年度における設備投資のスタンス

28年度における設備投資のスタンスを、重要度の高い順に全産業で見ると、大企業、中堅企業、中小企業いずれも「維持更新」が第1位となっている。

第2位は、大企業、中堅企業、中小企業いずれも「生産（販売）能力の拡大」となっている。

第3位は、大企業で「省力化合理化」、中堅企業、中小企業で「製（商）品・サービスの質的向上」となっている。

（回答社数構成比：％）

		1位		2位		3位	
大企業	全産業	維持更新	68.7	生産（販売）能力の拡大	47.3	省力化合理化	38.3
	製造業	維持更新	69.2	生産（販売）能力の拡大	54.6	省力化合理化	45.2
	非製造業	維持更新	68.5	生産（販売）能力の拡大	43.6	製（商）品・サービスの質的向上	39.2
中堅企業	全産業	維持更新	62.6	生産（販売）能力の拡大	47.1	製（商）品・サービスの質的向上	36.7
	製造業	維持更新	65.7	生産（販売）能力の拡大	58.7	省力化合理化	41.0
	非製造業	維持更新	61.6	生産（販売）能力の拡大	43.5	製（商）品・サービスの質的向上	37.2
中小企業	全産業	維持更新	59.3	生産（販売）能力の拡大	45.8	製（商）品・サービスの質的向上	43.3
	製造業	生産（販売）能力の拡大	57.7	製（商）品・サービスの質的向上	52.8	維持更新	50.2
	非製造業	維持更新	61.2	生産（販売）能力の拡大	43.4	製（商）品・サービスの質的向上	41.4

（注）金融業、保険業を含む。10項目中3項目以内の複数回答による回答社数構成比。

## ■ 売上高

28年度は、0.8%の減収見通しとなっている（上期2.2%の減収見込み、下期0.7%の増収見通し）。

業種別にみると、製造業、非製造業ともに減収見通しとなっている。

(前年同期比増減率：%)

	28年度		上期		下期	
	( )	▲	( )	▲	( )	▲
全産業	(0.0)	▲ 0.8	(▲ 1.5)	▲ 2.2	(1.4)	0.7
製造業	(0.5)	▲ 0.3	(▲ 2.0)	▲ 2.6	(3.0)	2.0
非製造業	(▲ 0.2)	▲ 0.9	(▲ 1.2)	▲ 2.1	(0.8)	0.2

(注1)金融業、保険業は含まない。( )書きは前回調査結果。

(注2)27年度・28年度ともに回答のあった法人（上期9,392社、下期9,267社）を基に推計したものの。

## ■ 経常利益

28年度は、6.8%の減益見通しとなっている（上期12.8%の減益見込み、下期0.6%の減益見通し）。

業種別にみると、製造業、非製造業ともに減益見通しとなっている。

(前年同期比増減率：%)

	28年度		上期		下期	
	( )	▲	( )	▲	( )	▲
全産業	(▲ 4.6)	▲ 6.8	(▲ 11.5)	▲ 12.8	(2.6)	▲ 0.6
製造業	(▲ 8.9)	▲ 12.5	(▲ 19.7)	▲ 22.2	(3.8)	▲ 1.5
非製造業	(▲ 2.7)	▲ 4.2	(▲ 7.4)	▲ 8.2	(2.1)	▲ 0.2
(参考)全産業 (金融業、保険業を除く)	(▲ 3.5)	▲ 6.0	(▲ 9.4)	▲ 10.8	(2.5)	▲ 1.2
非製造業 (金融業、保険業を除く)	(▲ 0.6)	▲ 2.5	(▲ 3.3)	▲ 4.0	(2.0)	▲ 1.0

(注1)金融業、保険業を含む。( )書きは前回調査結果。

(注2)27年度・28年度ともに回答のあった法人（上期10,044社、下期9,917社）を基に推計したものの。

(注3)平成22年4-6月期調査から金融業、保険業の経常利益を調査項目に加えたことから、参考として金融業、保険業を除くベースの結果も掲載する。

## ■ 設備投資

28年度は、4.9%の増加見通しとなっている（上期7.0%の増加見込み、下期3.2%の増加見通し）。

業種別にみると、製造業、非製造業ともに増加見通しとなっている。

(前年同期比増減率：%)

	28年度		上期		下期	
	( )	▲	( )	▲	( )	▲
ソフトウェア投資額を含む、土地購入額を除く						
全産業	(3.8)	4.9	(10.1)	7.0	(▲ 1.4)	3.2
製造業	(6.2)	7.3	(13.7)	9.9	(0.0)	5.1
非製造業	(2.3)	3.5	(7.9)	5.3	(▲ 2.3)	2.0

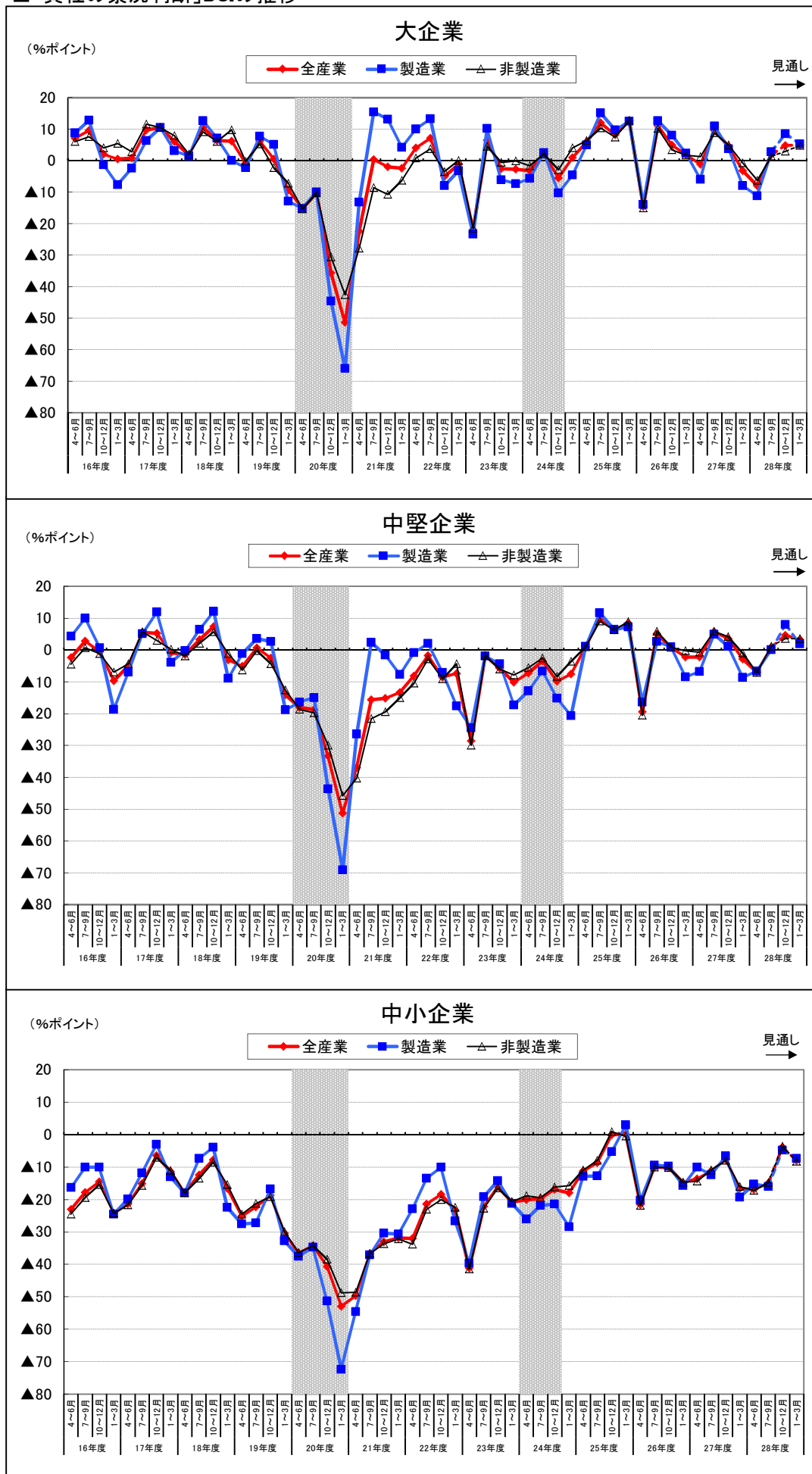
(注1)金融業、保険業を含む。( )書きは前回調査結果。

(注2)27年度・28年度ともに回答のあった法人（上期10,055社、下期9,930社）を基に推計したものの。

(注3)法人企業景気予測調査では、有形固定資産及びソフトウェアの新設額を設備投資として扱っている。

(参考)

■「貴社の景況判断」BSIの推移

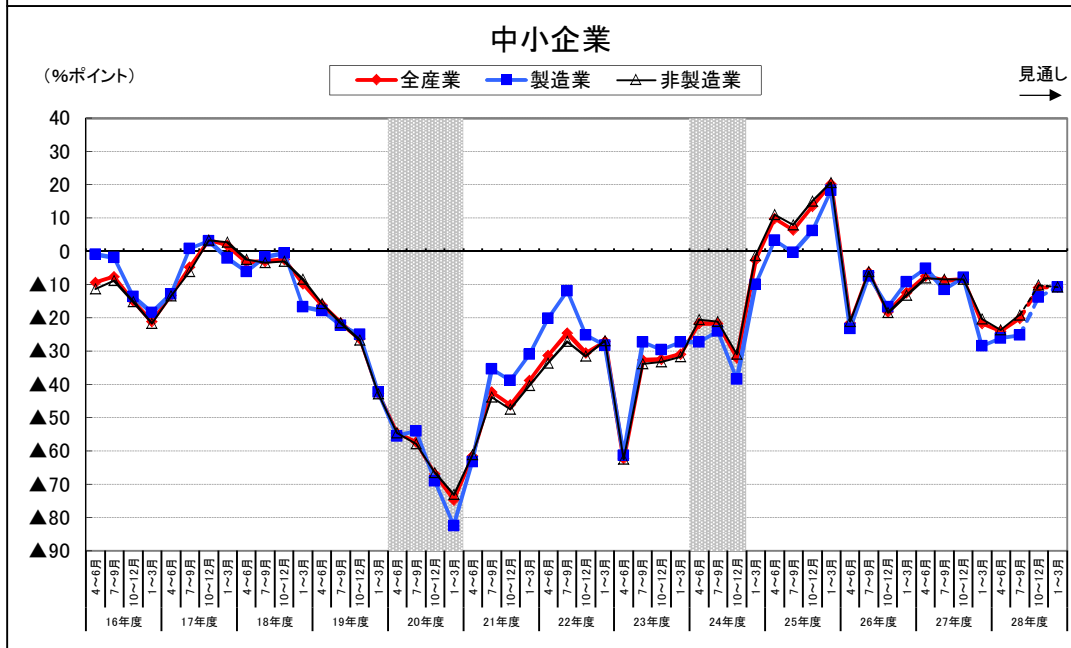
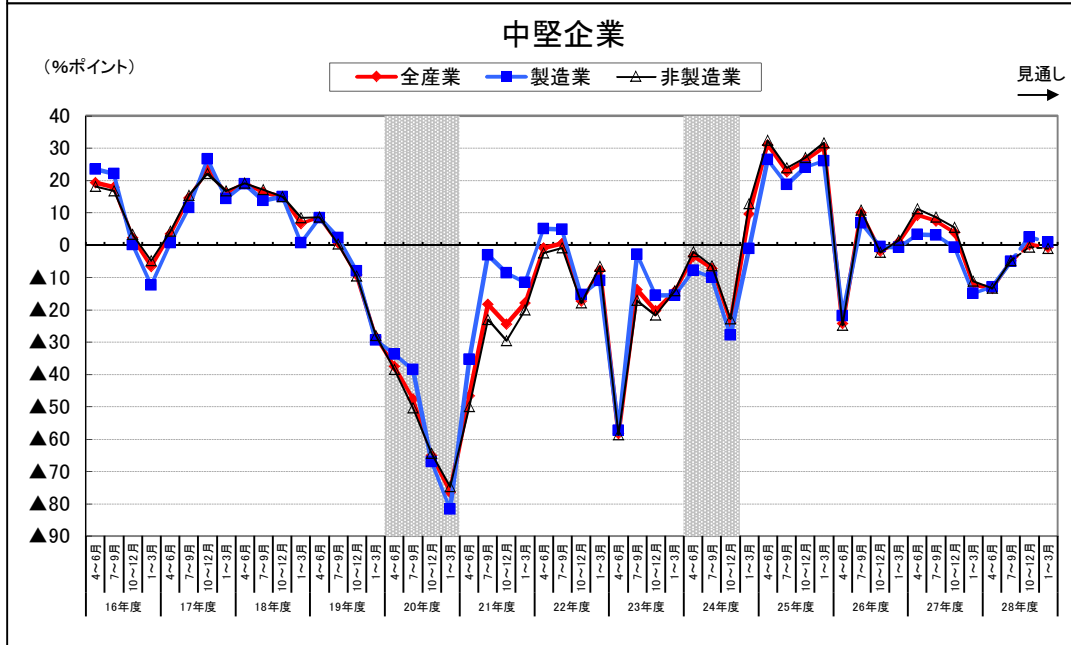
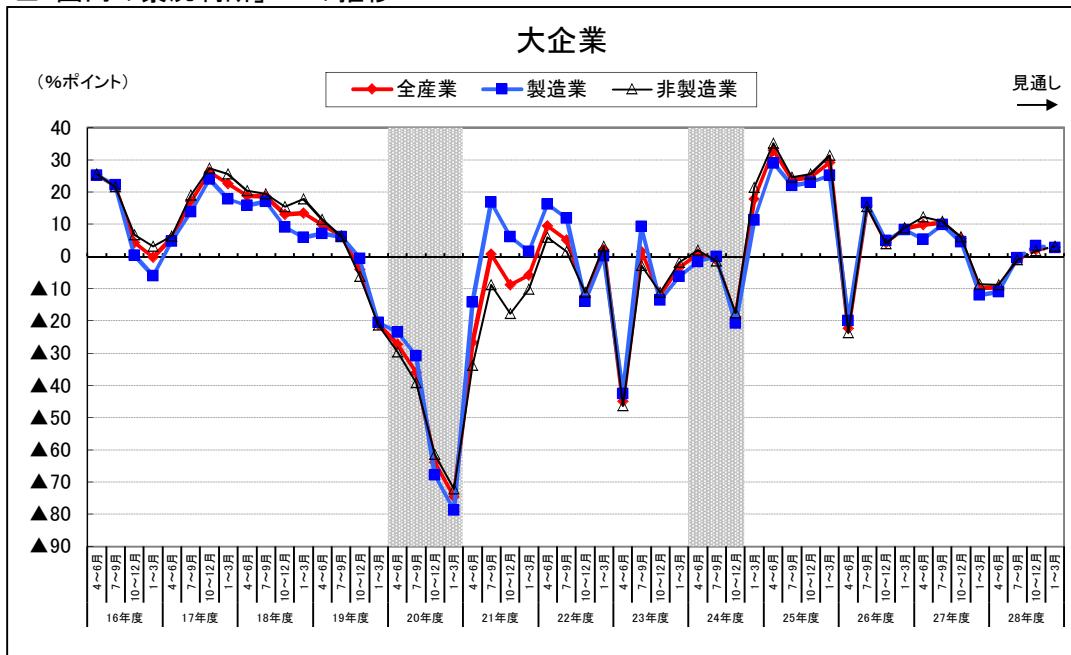


(注)平成28年7~9月期までの数値は、各調査期における現状判断。

平成28年10~12月期及び平成29年1~3月期の数値は、平成28年7~9月期調査時の見通し。

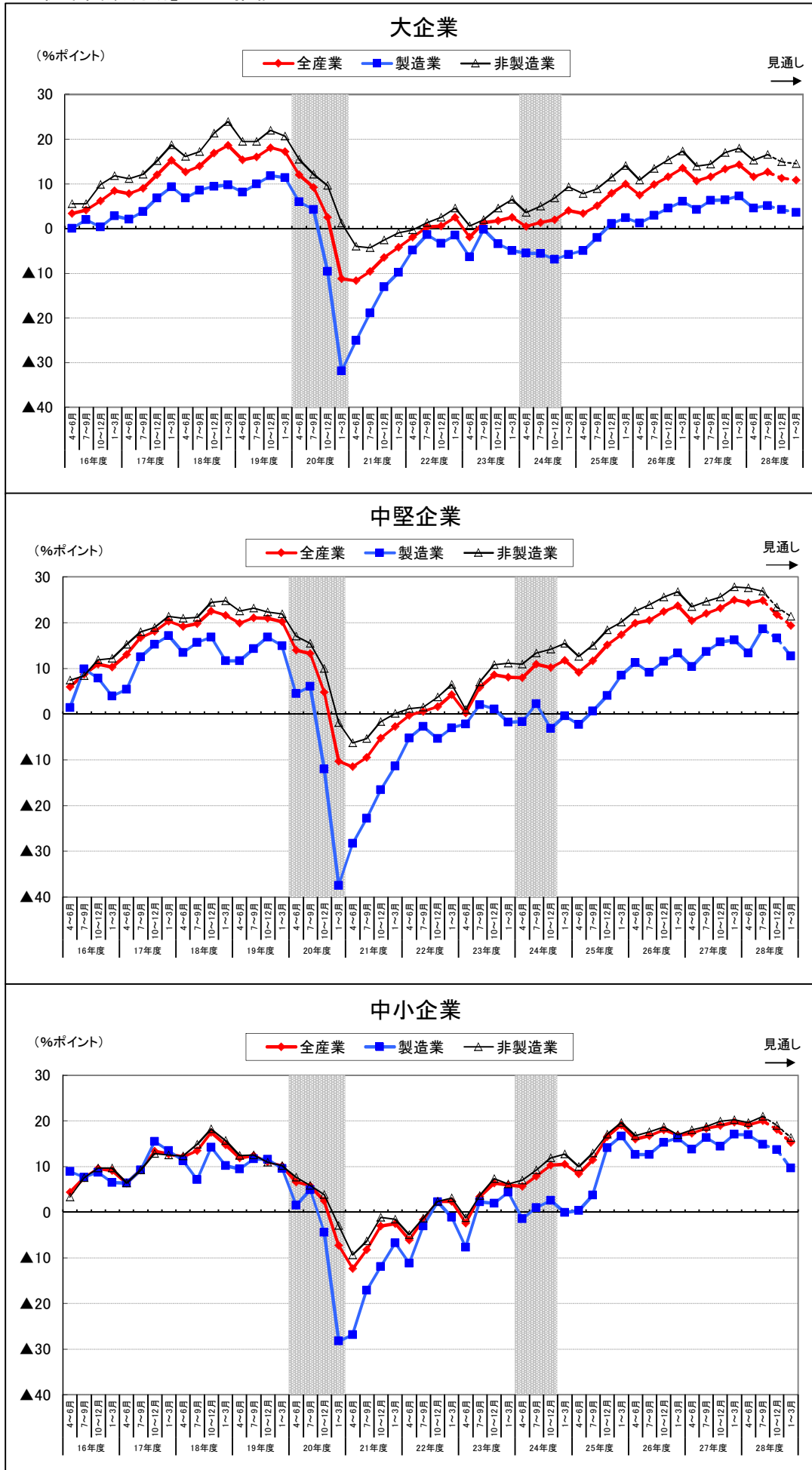
シャドー部分は景気後退期を示す。

■「国内の景況判断」BSIの推移



(注)平成28年7-9月期までの数値は、各調査期における現状判断。  
 平成28年10-12月期及び平成29年1-3月期の数値は、平成28年7-9月期調査時の見通し。  
 シェード部分は景気後退期を示す。

■「従業員数判断」BSIの推移



(注)平成28年7-9月期までの数値は、各調査期における現状判断。

平成28年10-12月期及び平成29年1-3月期の数値は、平成28年7-9月期調査時の見通し。

シャドー部分は景気後退期を示す。