

大藏省百年史

別卷

大藏省百年史編集室

大藏省書庫

學 院

大藏省書庫



(昭和44年9月撮影)

大藏省

昭和十五年十二月
大藏大臣 河田烈書

大藏省

大藏省



初期の大蔵省正門
(田酒井雅楽守邸の門)



初期の大蔵省



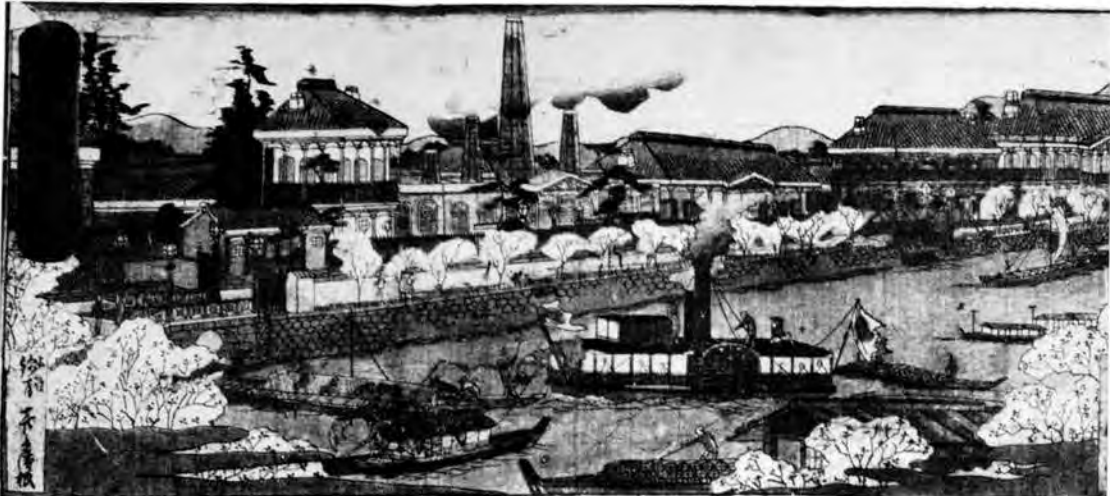
震災後の大手町庁舎



四谷小学校時代の飯庁舎



決裁文書今昔



明治初年の造幣局錦絵

現庁舎



紙幣寮



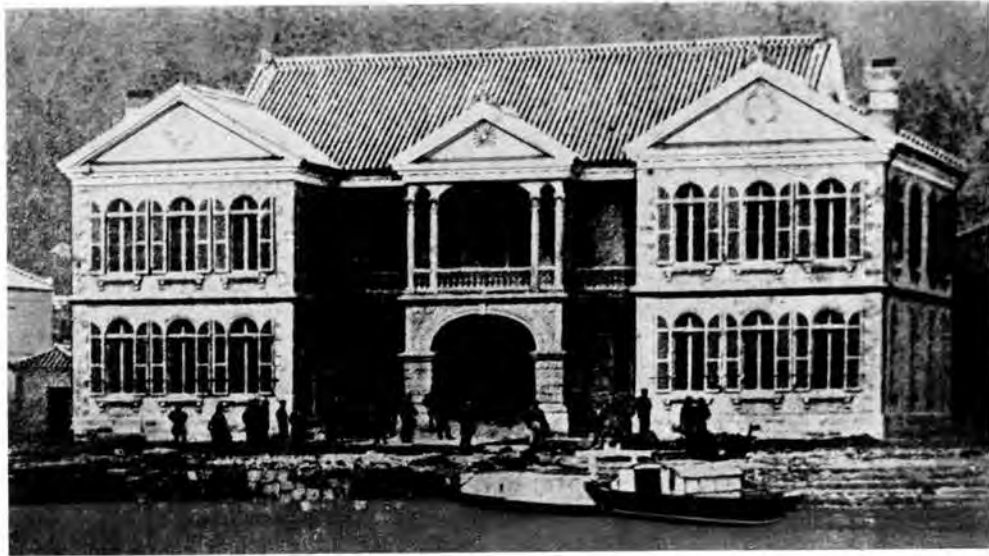
現在の印刷局



震災時のガリ版刷りの官報



横浜運上所



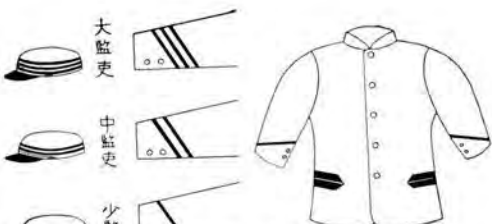
明治中期の神戸税関



制服の変遷



正副税長
帽上衣襟共 紺羅紗
印飾共 黒絹紐



大監史
中監史
少監史
正 帽
大監史以下形同 紺羅紗
印は黒毛織

監史制服
大監史以下形同 印は黒毛織
中監史 黒毛織 印は黒毛織
少監史 黒毛織 印は黒毛織



東京税関新潟支署

門司税関



東京国税局、関東信越国税局、関東財務局



東京税務監督局



昔の大津税務署の鬼瓦



① 43年分の所得税の確定申告書

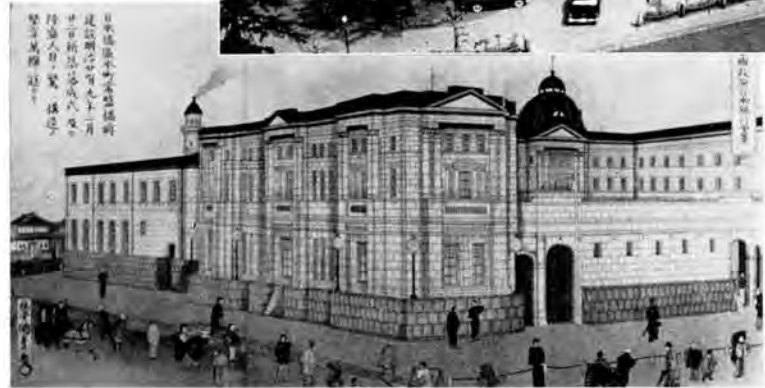
| 所得金額 | | 所得金額 | | 所得金額 | |
|------|----|------|-----|------|----|
| 1 | 2 | 3 | 4 | 5 | 6 |
| 7 | 8 | 9 | 10 | 11 | 12 |
| 13 | 14 | 15 | 16 | 17 | 18 |
| 19 | 20 | 21 | 22 | 23 | 24 |
| 25 | 26 | 27 | 28 | 29 | 30 |
| 31 | 32 | 33 | 34 | 35 | 36 |
| 37 | 38 | 39 | 40 | 41 | 42 |
| 43 | 44 | 45 | 46 | 47 | 48 |
| 49 | 50 | 51 | 52 | 53 | 54 |
| 55 | 56 | 57 | 58 | 59 | 60 |
| 61 | 62 | 63 | 64 | 65 | 66 |
| 67 | 68 | 69 | 70 | 71 | 72 |
| 73 | 74 | 75 | 76 | 77 | 78 |
| 79 | 80 | 81 | 82 | 83 | 84 |
| 85 | 86 | 87 | 88 | 89 | 90 |
| 91 | 92 | 93 | 94 | 95 | 96 |
| 97 | 98 | 99 | 100 | | |



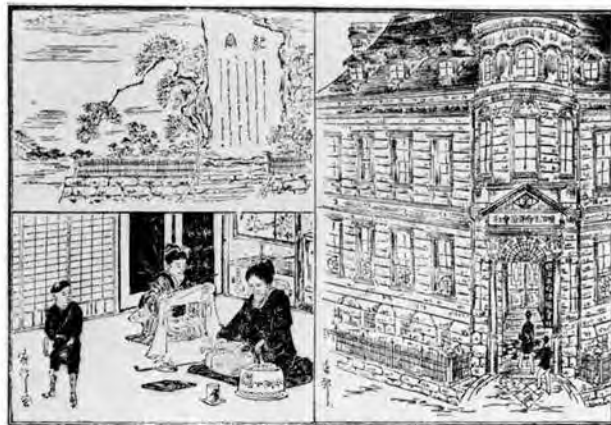
昔の間税職員の制服



日本銀行



設立当時の錦絵



保険のPR誌の一部



昔の損害保険会社



東京証券取引所



東京株式取引所（明治14年）



昔の銀行店頭風景

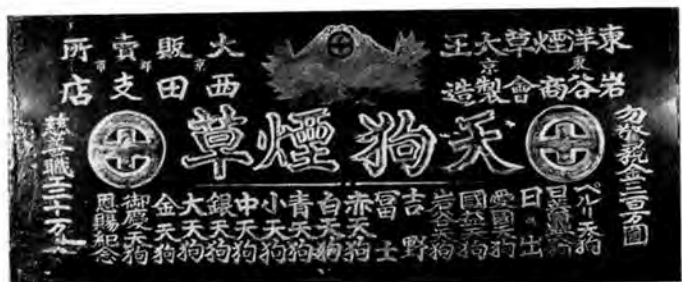


昔の生命保険会社

輪開銀ビル



国立第一銀行の錦絵



昔の民營煙草の看板



文化勲章



黄(紫、藍)綬褒章



傷痍軍人章



大勲位菊花章頸飾

勲一等旭日菊花大綬章副章



功一級金揚勲章



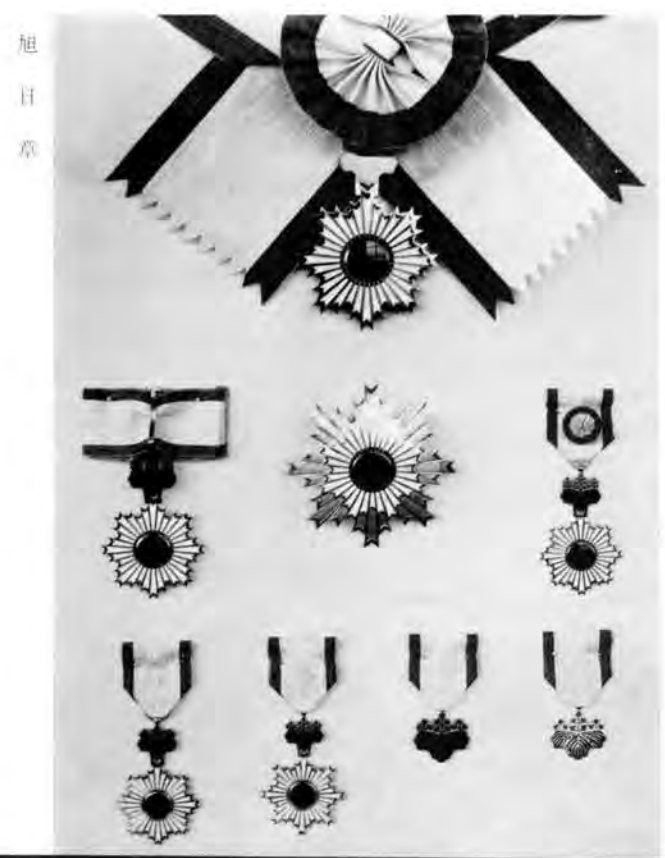
勲一等瑞宝章



勲一等旭日桐花大綬章



勲一等宝冠章



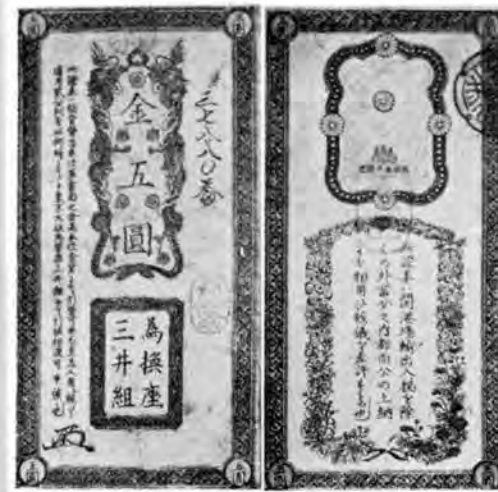
旭日章



太政官札



府縣札



大藏省兌換証券(三井札)



第二百七十四號國立銀行紙幣



改造紙幣(神功皇后札)



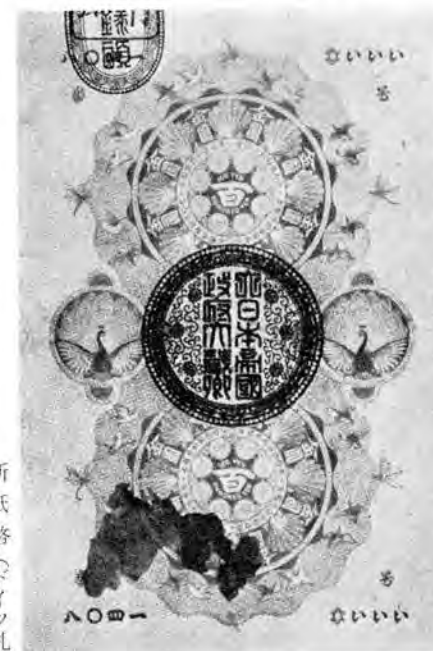
英文墨書の珍札



第十五號國立銀行紙幣



為替会社發行



新紙幣(ドイツ札)



小額紙幣に転用した旧藩札



明治初頭の金貨



金解禁の日に発行



初の日本銀行兌換券



長く愛用された兌換券



十円札 (のし)





韓国で流通した第一銀行券



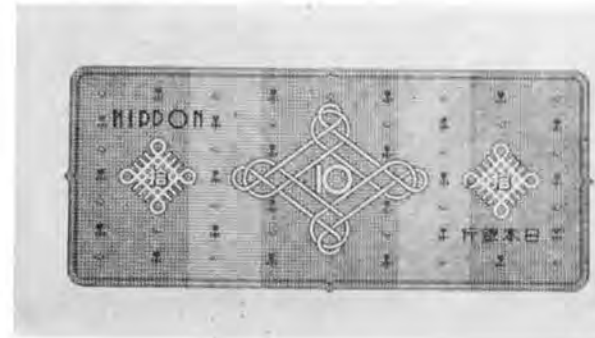
西郷札



大戦中に使用された南券



裏白の二百円札



戦後発行の新円



証紙をばった旧円



はじめての千円札 (昭和17年)



米軍の用意した軍票



戦争末期の硬貨 (右側は陶貨)



戦争中の小額紙幣





国債 (戦後初期)



戦時中の勝札



日露戦時に発行された外債

大蔵省百年史 別巻

目次

題字 福田大蔵大臣

I 機構図

| | | | |
|----------------------------|----|-------------------------|----|
| 1 現 状 (昭和44年8月1日) | 2 | 3 明治4年8月~明治19年3月 | 36 |
| (1) 本省および付属機関 | 2 | (1) 大臣および参議 | 36 |
| (2) 地方支分部局 | 4 | (2) 卿、輔、出仕および丞官 | 37 |
| (3) 外 局 | 6 | (3) 寮、司および局 | 38 |
| 2 明治2年7月8日 | 8 | (4) 税関長 | 41 |
| 3 明治5年1月1日 | 9 | 4 明治19年3月~明治33年5月 | 42 |
| 4 明治10年3月1日 | 10 | (1) 大臣・次官等 | 42 |
| 5 明治19年4月15日 | 11 | (2) 大臣官房 | 43 |
| 6 明治25年1月1日 | 12 | (3) 総務局 | 43 |
| 7 明治31年11月1日 | 13 | (4) 記録局 | 44 |
| 8 明治38年12月1日 | 14 | (5) 会計局 | 44 |
| 9 大正2年6月13日 | 15 | (6) 主計局 | 45 |
| 10 大正14年5月26日 | 16 | (7) 出納局 | 46 |
| 11 昭和12年5月3日 | 17 | (8) 金庫局 | 47 |
| 12 昭和17年11月1日 | 18 | (9) 預金局 | 47 |
| 13 昭和20年6月1日 | 20 | (10) 主税局 | 48 |
| 14 昭和24年6月1日 | 22 | (11) 関税局 | 50 |
| 15 昭和31年10月15日 | 24 | (12) 銀行局 | 50 |
| (1) 本省、付属機関および地方支分部局 | 24 | (13) 監査局 | 51 |
| (2) 外 局 | 26 | (14) 監督局 | 51 |
| 16 昭和37年7月1日 | 28 | (15) 国債局 | 51 |
| (1) 本省、付属機関および地方支分部局 | 28 | (16) 理財局 | 52 |
| (2) 外 局 | 30 | (17) 造幣局 | 53 |
| | | (18) 印刷局 | 53 |
| | | (19) 専売局 | 53 |
| | | (20) 税関長 | 53 |
| | | (21) 税務管理局長 | 54 |

II 幹部職員変遷表

| | | | |
|------------------------|----|------------------------|----|
| 1 慶応3年12月~明治2年7月 | 32 | 5 明治33年5月~大正2年6月 | 55 |
| 2 明治2年7月~明治4年8月 | 34 | (1) 大臣・次官等 | 55 |

目次

| | | | |
|-----------------------|----|------------------------|-----|
| (2) 大臣官房・総務局 | 55 | (2) 終戦連絡部・渉外部 | 77 |
| (3) 主計局 | 56 | (3) 大臣官房 | 77 |
| (4) 主税局 | 56 | (4) 総務局 | 78 |
| (5) 関税局 | 57 | (5) 主計局 | 79 |
| (6) 理財局 | 57 | (6) 主税局 | 80 |
| (7) 臨時国債整理局・国債局 | 58 | (7) 理財局・会社部 | 82 |
| (8) 臨時秩禄処分調査局 | 58 | (8) 証券取引委員会 | 83 |
| (9) 營繕関係機関 | 58 | (9) 銀行局・監理局・銀行保険局 | 84 |
| (10) 造幣局・専売局 | 59 | (10) 金融局 | 85 |
| (11) 税関長 | 59 | (11) 物価部 | 85 |
| (12) 税務管理局长・税務監督局长 | 59 | (12) 給与局 | 85 |
| 6 大正2年6月～大正14年5月 | 63 | (13) 為替局, 外資局 | 86 |
| (1) 大蔵大臣・次官等 | 63 | (14) 預金部資金局・預金部・資金局 | 87 |
| (2) 大臣官房 | 64 | (15) 国民貯蓄奨励局・国民貯蓄局 | 88 |
| (3) 主計局 | 64 | (16) 營繕管財局・国有財産部・国有財産局 | 89 |
| (4) 主税局 | 65 | (17) 特殊財務部・管理局 | 89 |
| (5) 理財局 | 66 | (18) 造幣局・印刷局・専売局 | 90 |
| (6) 銀行局 | 66 | (19) 税関長 | 90 |
| (7) 大蔵省臨時調査局 | 67 | (20) 税務監督局长, 財務局长 | 91 |
| (8) 臨時議院建築局 | 67 | 9 昭和24年6月～昭和38年12月 | 92 |
| (9) 臨時国有財産整理部・国有財産整理局 | 67 | (1) 大臣・次官等 | 92 |
| (10) 臨時營繕局 | 68 | (2) 大臣官房 | 93 |
| (11) 造幣局・専売局 | 68 | (3) 主計局 | 95 |
| (12) 税関長 | 68 | (4) 主税局 | 98 |
| (13) 税務監督局长 | 69 | (5) 関税局 | 99 |
| 7 大正14年5月～昭和12年5月 | 70 | (6) 理財局 | 101 |
| (1) 大臣・次官等 | 70 | (7) 管財局 | 102 |
| (2) 大臣官房 | 71 | (8) 銀行局 | 104 |
| (3) 主計局 | 71 | (9) 為替局 | 105 |
| (4) 主税局 | 71 | (10) 証券取引委員会 | 106 |
| (5) 理財局 | 72 | (11) 公認会計士管理委員会事務局 | 106 |
| (6) 銀行局 | 72 | (12) 造幣庁・造幣局 | 106 |
| (7) 預金部 | 73 | (13) 印刷局・印刷局庁 | 107 |
| (8) 外國為替管理部 | 73 | (14) 研修所 | 108 |
| (9) 營繕管財局 | 74 | (15) 財務部長・財務局长 | 108 |
| (10) 造幣局・専売局 | 74 | (16) 税関長 | 109 |
| (11) 税関長 | 74 | (17) 国税庁 | 110 |
| (12) 税務監督局长 | 75 | (18) 国税局长 | 111 |
| 8 昭和12年5月～昭和24年5月 | 76 | (19) 顧問・参与 | 112 |
| (1) 大蔵大臣・次官等 | 76 | 10 昭和39年1月～昭和44年8月 | 113 |

| | |
|----------------|-----|
| (1) 大臣・次官等 | 113 |
| (2) 大臣官房 | 113 |
| (3) 主計局 | 114 |
| (4) 主税局 | 117 |
| (5) 関税局 | 116 |
| (6) 理財局 | 117 |
| (7) 証券局 | 119 |
| (8) 管財局・国有財産局 | 118 |
| (9) 銀行局 | 119 |
| (10) 為替局・国際金融局 | 120 |
| (11) 造幣局 | 120 |
| (12) 印刷局 | 120 |
| (13) 研修所等 | 121 |
| (14) 財務局长 | 122 |
| (15) 税関長 | 123 |
| (16) 国税庁 | 122 |
| (17) 国税局长 | 122 |
| (18) 顧問・参与 | 124 |

III 統計

| | |
|-----------------------------|-----|
| 1 中央・地方財政歳入歳出(決算) | 126 |
| 2 一般会計歳入歳出 | 130 |
| 3 一般会計歳入 | 132 |
| 4 一般会計歳出(所管別) | 134 |
| 5 一般会計歳出(目的別の1) | 137 |
| 6 一般会計歳出(目的別の2) | 138 |
| 7 特別会計一覧 | 142 |
| 8 特別会計歳入歳出 | 148 |
| 9 臨時軍事費特別会計歳入歳出および軍事費支出(決算) | 163 |
| 10 予算審議成立経過一覧表 | 164 |

| | |
|----------------------------|-----|
| 11 租税収入(一般会計, 税目別, 決算) | 190 |
| 12 資金運用部(預金部)資金状況(預金規則時代) | 196 |
| 13 資金運用部(預金部)資金状況(原資, 運用別) | 197 |
| 14 財政投融资(原資, 運用機関別) | 201 |
| 15 財政投融资(使途別) | 201 |
| 16 政府債務在高(長期債, 短期債, 借入金別) | 202 |
| 17 政府債務在高(長期債増減および負担會計別の1) | 204 |
| 17 政府債務在高(長期債増減および負担會計別の2) | 206 |
| 18 政府債務在高(長期債目的別) | 208 |
| 19 政府債務在高(長期債利率別) | 209 |
| 20 国有財産在高(区分別) | 214 |
| 21 国有財産在高(分類別の1) | 216 |
| 22 国有財産在高(分類別の2) | 216 |
| 23 国有財産在高(所管別) | 217 |
| 24 政府出資法人一覧 | 219 |
| 25 正貨在高 | 223 |
| 26 通貨発行残高 | 224 |
| 27 国際収支 | 226 |
| 28 州別輸出入 | 232 |
| 29 内外地別輸出入 | 236 |
| 30 主要品目別輸出入 | 237 |
| 統計解題 | 244 |

IV 年表

| | |
|------|-----|
| 1 明治 | 250 |
| 2 大正 | 254 |
| 3 昭和 | 256 |