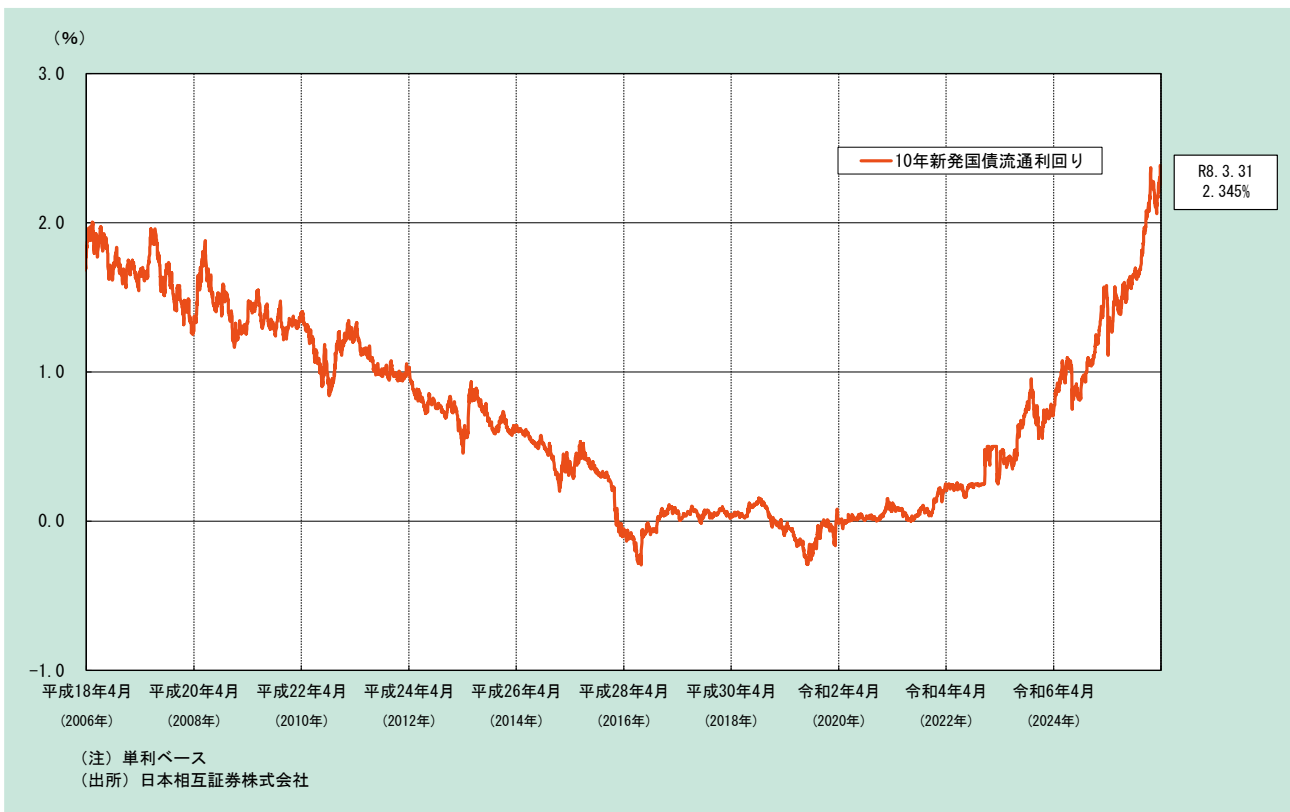
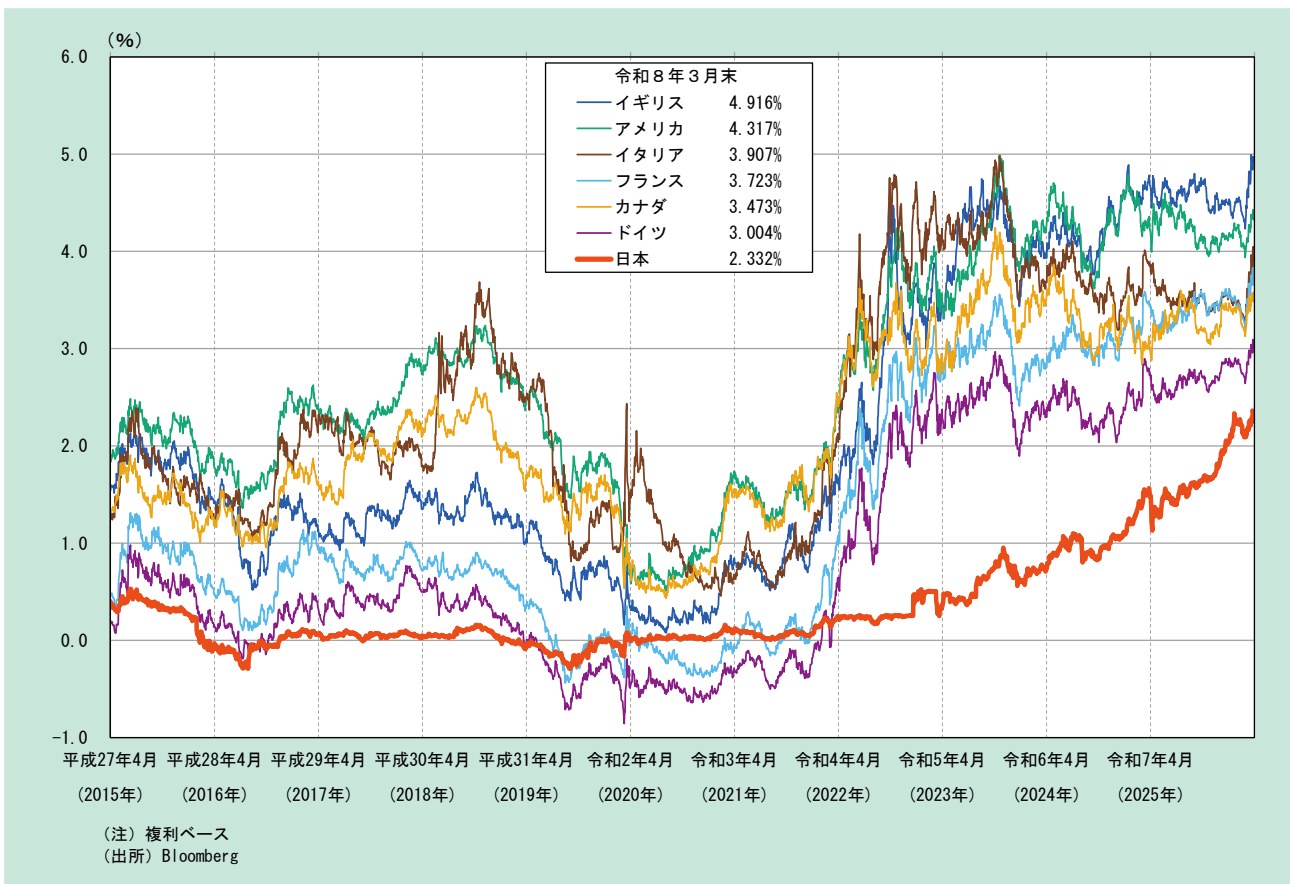


2 国債流通市場

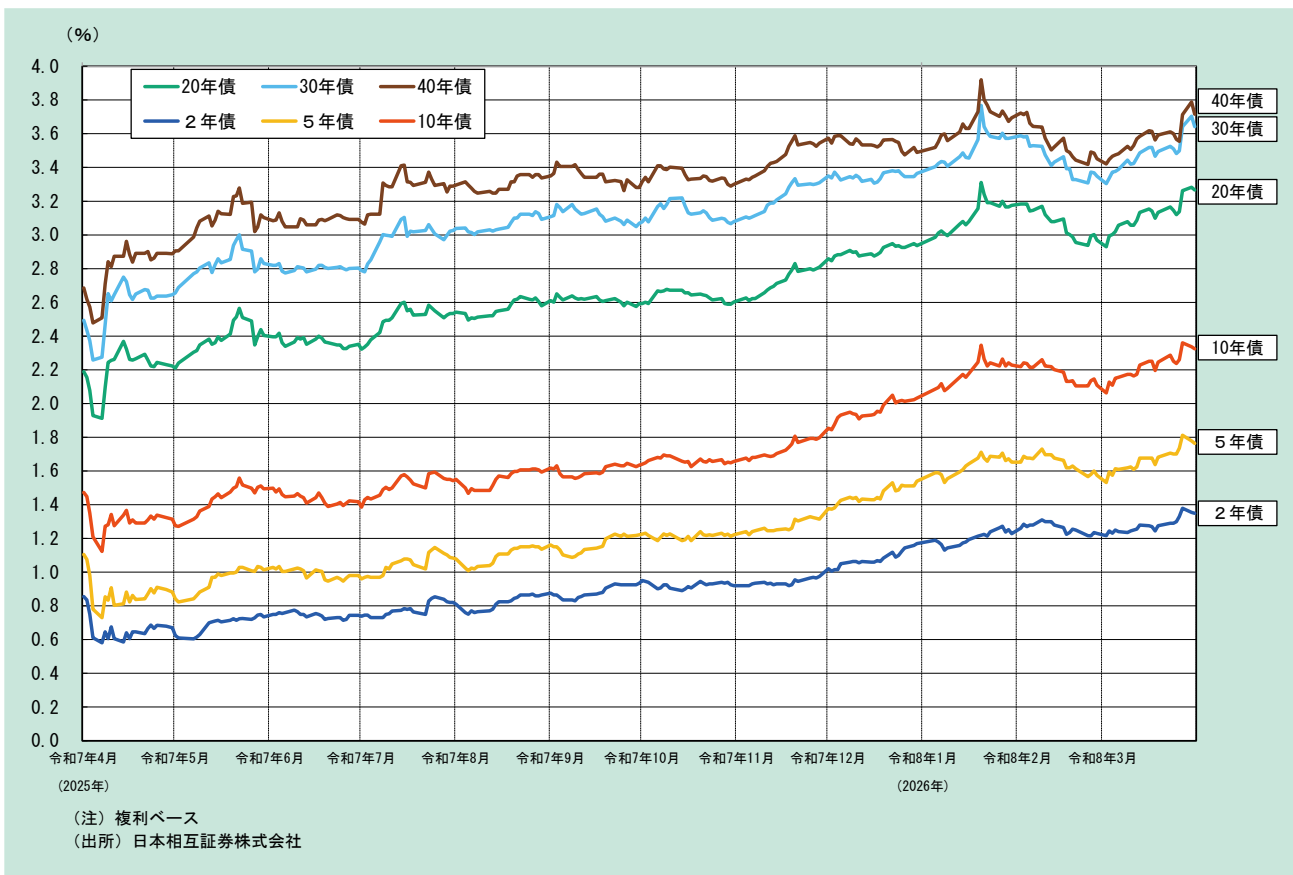
(1) 長期金利の推移 (10年債)



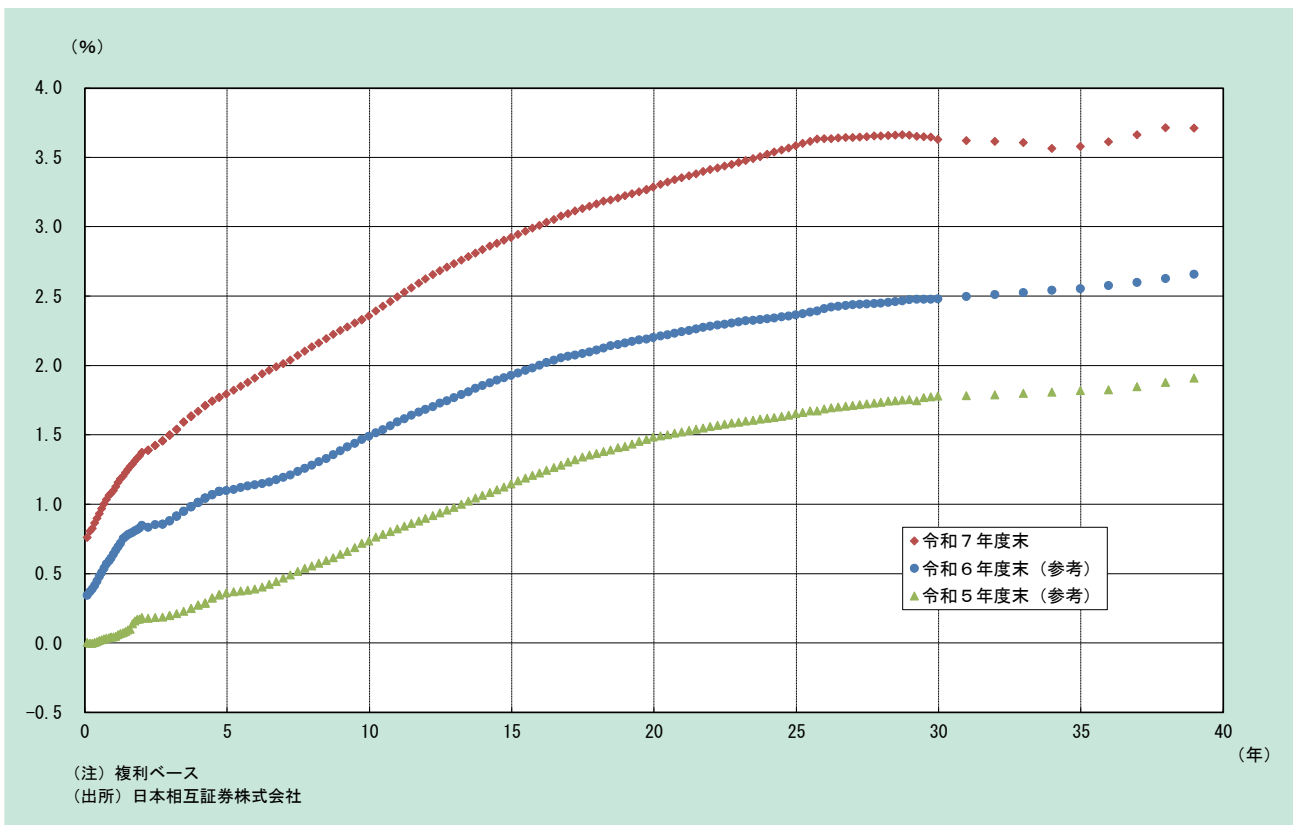
(2) 各国長期金利の推移 (10年債)



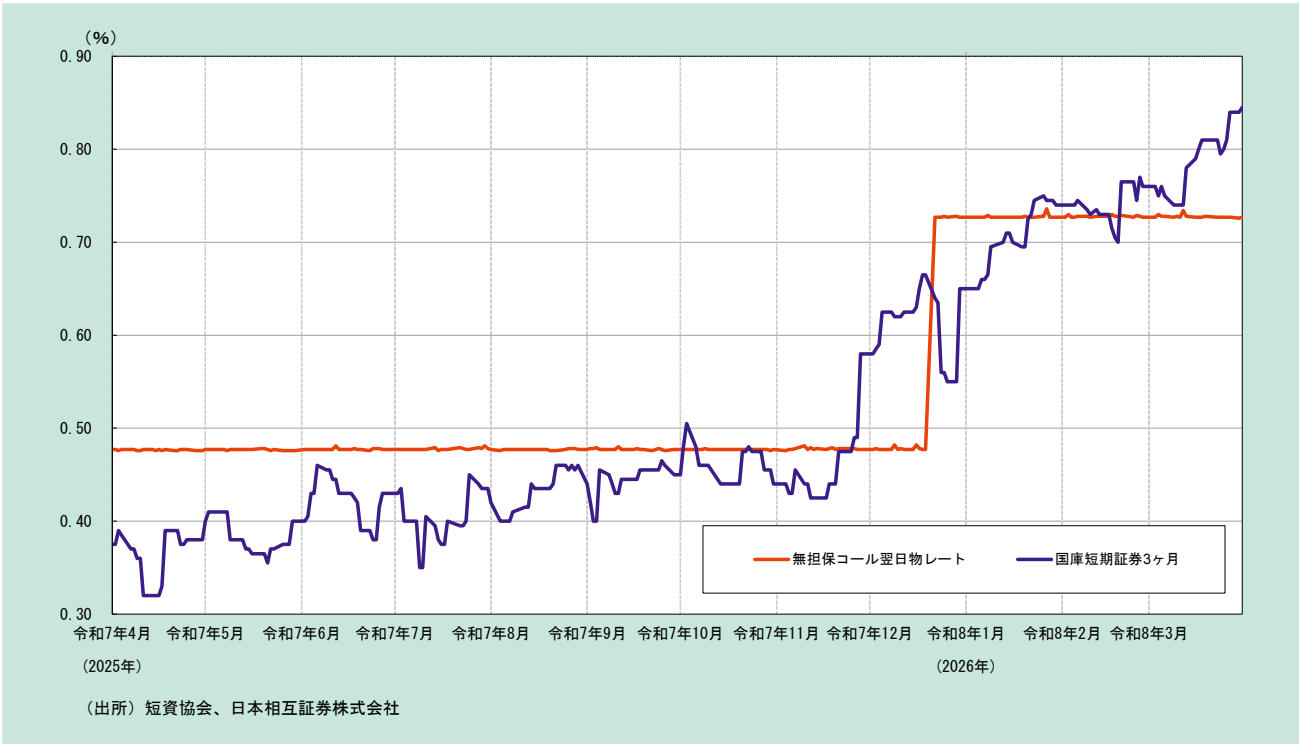
(3) 年限別流通利回りの推移 (令和7年度)



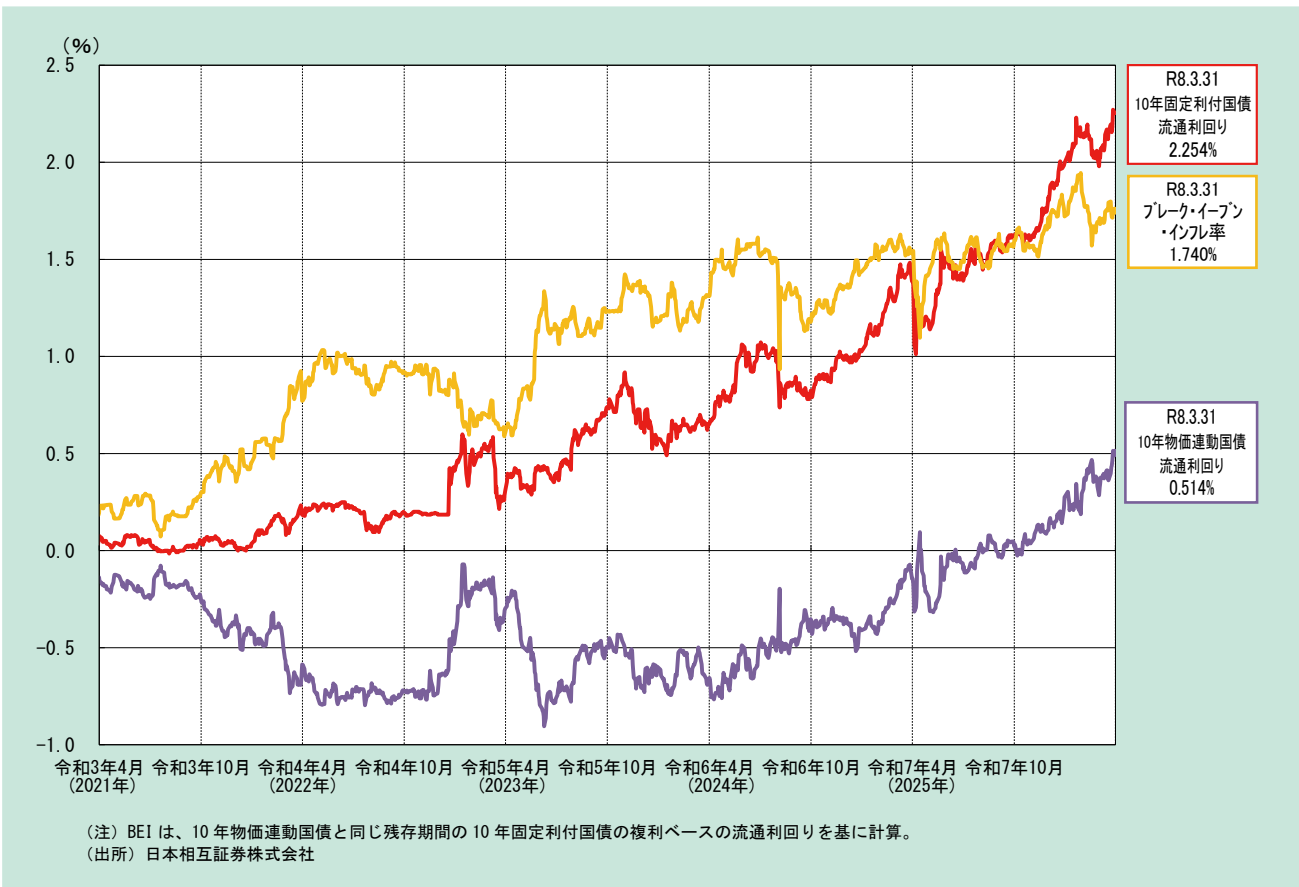
(4) 国債の利回り曲線 (イールドカーブ) (令和7年度末)



(5) 短期金利の推移 (令和7年度)



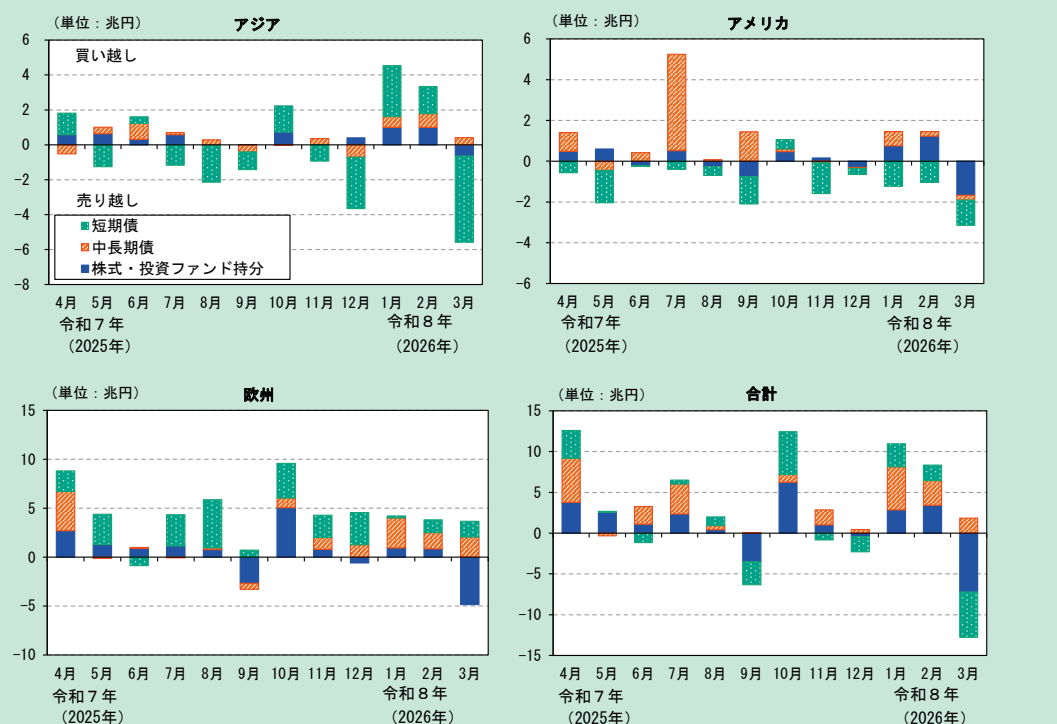
(6) ブレーク・イーブン・インフレ率 (BEI) の推移



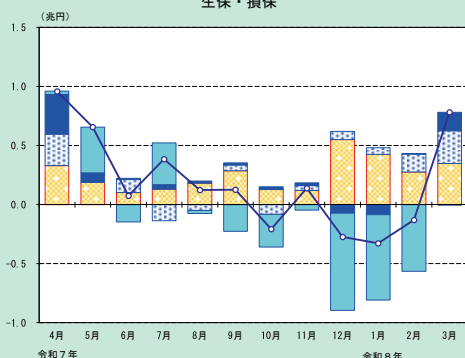
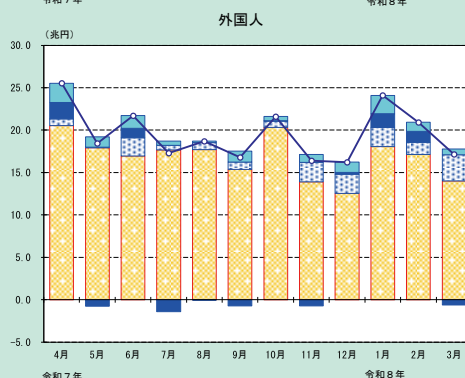
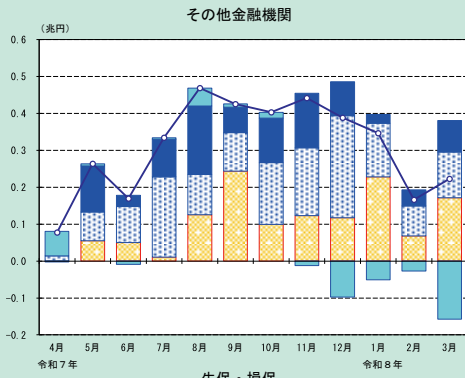
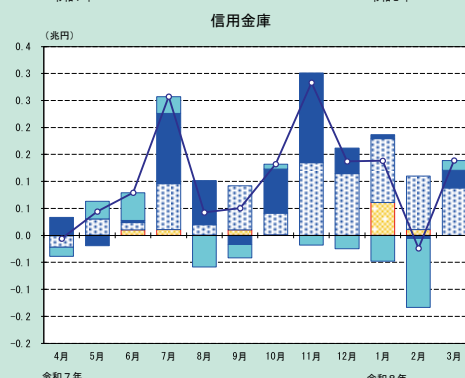
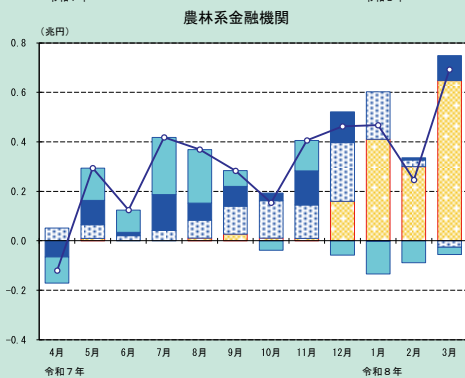
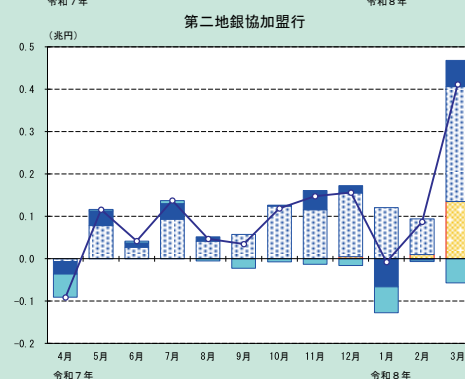
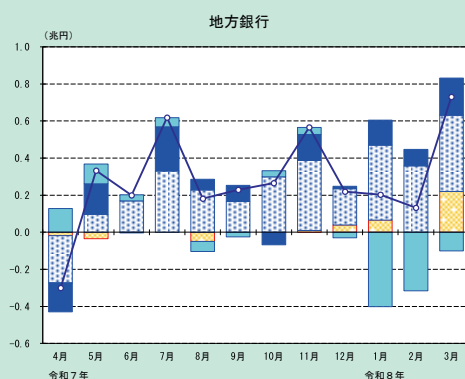
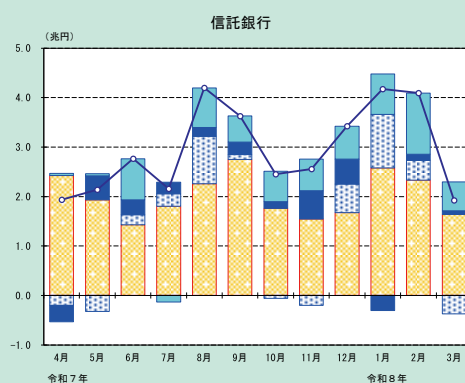
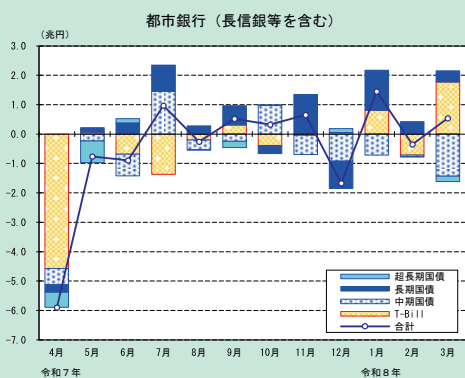
(7) 対外証券投資の推移 (令和7年度)



(8) 対内証券投資の推移 (令和7年度)

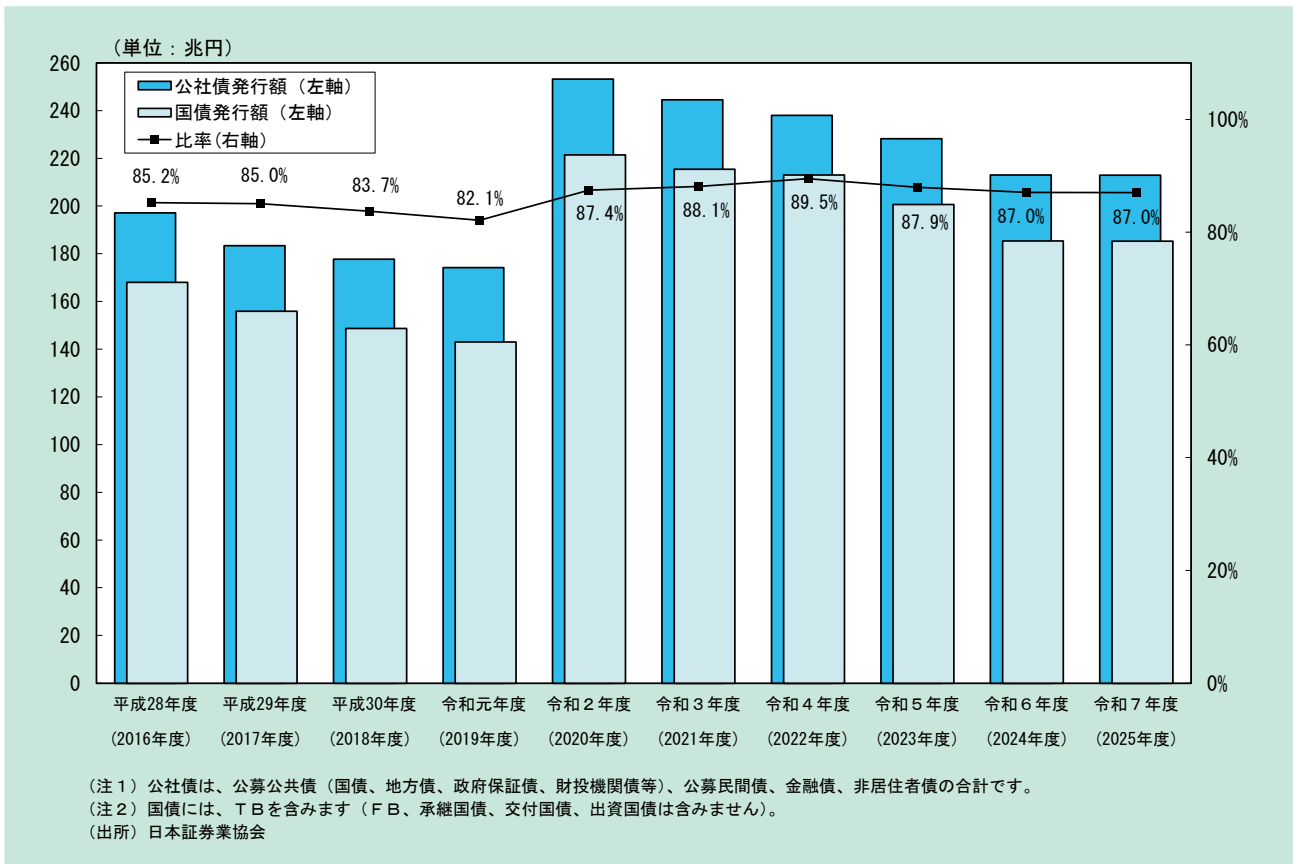


(9) 国債投資家別売買動向 (令和7年度)



(注1) 売買高は現先売買を除く日本証券業協会会員(証券会社)の売買高及び特別会員(ディーリング業務を行っている登録金融機関等)の売買高を合算したものであり、金額は額面ベースです。
 (注2) 日本証券業協会は、この他に、投資信託、官公庁共済組合、事業法人、その他法人、個人、その他、債券ディーラーの売買高を公表しています。
 (出所) 日本証券業協会

(10) 公社債発行額に占める国債の割合の推移



(11) 公社債売買高の推移

	公社債	(単位：兆円)					公社債売買高に占める国債の割合
		国債	超長期債	長期債	中期債	短期債	
平成28年度 (2016年)	2,365.5	2,322.8	389.1	471.5	696.2	766.0	98.2%
平成29年度 (2017年)	2,301.2	2,257.1	435.3	498.1	567.1	756.6	98.1%
平成30年度 (2018年)	2,285.4	2,242.0	459.3	525.1	495.9	761.7	98.1%
令和元年度 (2019年)	2,337.2	2,293.9	439.9	500.0	560.8	793.2	98.1%
令和2年度 (2020年)	2,650.4	2,605.6	429.1	441.7	454.9	1,279.9	98.3%
令和3年度 (2021年)	2,599.4	2,559.0	469.7	517.9	461.3	1,110.0	98.4%
令和4年度 (2022年)	2,931.3	2,898.1	504.1	689.3	527.3	1,177.5	98.9%
令和5年度 (2023年)	2,922.2	2,881.7	524.7	564.8	696.0	1,096.1	98.6%
令和6年度 (2024年)	3,038.4	2,998.3	548.5	573.0	945.9	930.9	98.7%
令和7年度 (2025年)	3,030.8	2,985.5	566.9	577.5	937.7	903.4	98.5%

(注) 債券現先取引を含みません。
 (出所) 日本証券業協会

(12) 国債先物取引の売買高等の推移

(単位：兆円)

	売 買 高	建玉現在高 (年度末)		長期国債先物	超長期国債先物
		長期国債先物	超長期国債先物		
平成28年度 (2016年度)	700.0	699.9	0.0	8.0	0.0
平成29年度 (2017年度)	881.5	881.5	0.0	11.7	0.0
平成30年度 (2018年度)	1,027.0	1,026.9	0.0	11.2	0.0
令和元年度 (2019年度)	955.3	955.3	0.0	6.9	-
令和2年度 (2020年度)	712.7	712.7	-	7.7	-
令和3年度 (2021年度)	813.0	813.0	-	9.0	-
令和4年度 (2022年度)	788.7	788.7	0.0	15.8	-
令和5年度 (2023年度)	1,018.4	1,018.4	-	18.9	-
令和6年度 (2024年度)	1,177.8	1,177.7	-	14.0	-
令和7年度 (2025年度)	1,108.7	1,105.0	3.6	17.0	0.4

(出所) 日本取引所グループ

(13) 債券現先取引の売買高等の推移

(単位：兆円)

	売 買 高			売買残高 (年度末)	
	公社債 (国債バスケットを除く)	国 債	国債バスケット	銘柄後決め取引以外 (銘柄先決め取引等)	銘柄後決め取引
平成28年度 (2016年度)	6,918.4	6,887.5	-	33.4	-
平成29年度 (2017年度)	7,622.2	7,579.0	-	40.2	-
平成30年度 (2018年度)	13,575.8	13,537.7	3,112.7	101.6	14.8
令和元年度 (2019年度)	17,259.1	17,222.5	6,450.2	133.6	22.7
令和2年度 (2020年度)	18,843.3	18,837.1	9,085.0	120.6	27.8
令和3年度 (2021年度)	22,791.3	22,777.5	10,326.1	155.9	22.6
令和4年度 (2022年度)	34,591.9	34,579.9	10,929.3	192.6	22.0
令和5年度 (2023年度)	43,768.4	43,758.6	9,919.3	240.9	25.8
令和6年度 (2024年度)	47,252.6	47,242.5	9,135.8	270.9	29.0
令和7年度 (2025年度)	45,176.4	45,157.0	9,733.6	268.2	30.8

(注1) 年度末売買残高は証券会社及び金融機関のディーリング業務での残高を合算したものです。

(注2) 国債バスケット及び銘柄後決め取引は、約定ベースです(それ以外は額面ベース)。

(出所) 日本証券業協会

(14) 債券貸借取引の新規成約高の推移

(単位：兆円)

	債券貸付			債券借入		
		有担保取引	無担保取引		有担保取引	無担保取引
平成28年度 (2016年度)	8,547.9	8,535.8	12.1	5,966.5	5,893.2	73.3
平成29年度 (2017年度)	8,548.4	8,442.5	105.9	5,627.7	5,557.3	70.5
平成30年度 (2018年度)	5,622.5	5,291.4	331.1	3,601.8	3,518.8	83.0
令和元年度 (2019年度)	3,090.5	2,781.8	308.7	2,003.5	1,921.6	81.9
令和2年度 (2020年度)	2,782.6	2,371.9	410.7	1,476.7	1,403.0	73.7
令和3年度 (2021年度)	2,107.1	1,749.4	357.7	1,305.5	1,233.7	71.8
令和4年度 (2022年度)	3,012.0	2,588.2	423.8	1,929.2	1,850.0	79.2
令和5年度 (2023年度)	3,370.2	3,346.2	24.1	2,654.1	2,588.4	65.7
令和6年度 (2024年度)	3,511.5	3,486.1	25.4	2,902.5	2,828.6	73.9
令和7年度 (2025年度)	3,475.3	3,445.1	30.2	2,389.7	2,307.1	82.6

(注) 成約高は、日本証券業協会会員及び特別会員の成約高を合算したものです。

(出所) 日本証券業協会

(15) 国債店頭オプション取引の新規売買高の推移

(単位：兆円)

	合計	コール		プット	
		買い	売り	買い	売り
		平成28年度 (2016年度)	68.9	26.8	11.8
平成29年度 (2017年度)	97.9	31.2	20.6	22.6	23.6
平成30年度 (2018年度)	119.6	35.3	28.9	29.9	25.5
令和元年度 (2019年度)	131.8	36.1	31.7	33.2	30.8
令和2年度 (2020年度)	81.0	25.1	18.2	18.8	18.8
令和3年度 (2021年度)	81.4	25.4	18.0	18.4	19.5
令和4年度 (2022年度)	155.2	42.0	36.7	37.2	39.4
令和5年度 (2023年度)	380.5	96.0	95.4	96.4	92.7
令和6年度 (2024年度)	322.9	82.5	80.2	81.2	79.0
令和7年度 (2025年度)	266.5	68.2	66.0	67.2	65.1

(注1) 売買高は、証券会社の売買高及び金融機関のディーリング業務での売買高を合算したものです。

(注2) 売買高は額面ベースです。

(出所) 日本証券業協会

(16) 国債先物オプション取引の取引高等の推移

(単位：兆円)

	取引高			建玉現在高 (年度末)		
		コール	プット		コール	プット
平成28年度 (2016年度)	92.5	28.0	64.5	1.4	0.2	1.2
平成29年度 (2017年度)	86.2	30.2	56.1	1.6	0.5	1.1
平成30年度 (2018年度)	70.9	25.7	45.2	0.9	0.3	0.6
令和元年度 (2019年度)	64.4	31.1	33.4	0.0	0.0	0.0
令和2年度 (2020年度)	24.6	11.7	12.9	0.1	0.0	0.1
令和3年度 (2021年度)	16.0	7.5	8.5	0.1	0.1	0.0
令和4年度 (2022年度)	7.6	3.1	4.4	0.1	0.0	0.1
令和5年度 (2023年度)	8.5	2.7	5.8	0.1	0.0	0.1
令和6年度 (2024年度)	4.5	1.9	2.6	0.0	0.0	—
令和7年度 (2025年度)	5.4	2.6	2.8	0.1	0.1	0.1

(出所) 日本取引所グループ

(17) 分離元本振替国債の現在高の推移

(単位：億円)

	40年債		30年債		20年債		10年債		クワイエット・トランジション 10年債		5年債		クワイエット・トランジション 5年債		2年債		計	
平成28 (2016) 年度末	496	(165,976)	1,464	(886,282)	207	(1,920,566)	944	(3,028,136)	—	(—)	65	(1,604,094)	—	(—)	—	(604,199)	3,175	(8,209,251)
平成29 (2017) 年度末	496	(202,837)	1,464	(1,006,961)	206	(2,083,350)	664	(3,082,038)	—	(—)	36	(1,566,813)	—	(—)	—	(579,754)	2,867	(8,521,752)
平成30 (2018) 年度末	496	(231,914)	1,464	(1,113,501)	206	(2,260,087)	461	(3,143,233)	—	(—)	12	(1,474,034)	—	(—)	—	(554,364)	2,639	(8,777,133)
令和元 (2019) 年度末	497	(265,046)	1,464	(1,216,411)	206	(2,430,773)	230	(3,139,563)	—	(—)	4	(1,380,300)	—	(—)	—	(523,606)	2,400	(8,955,698)
令和2 (2020) 年度末	497	(304,530)	1,464	(1,336,379)	206	(2,617,150)	139	(3,165,384)	—	(—)	—	(1,351,987)	—	(—)	—	(601,309)	2,306	(9,376,739)
令和3 (2021) 年度末	499	(350,985)	1,464	(1,469,550)	206	(2,813,540)	60	(3,203,192)	—	(—)	—	(1,360,993)	—	(—)	—	(715,420)	2,228	(9,913,680)
令和4 (2022) 年度末	502	(402,408)	1,464	(1,600,362)	204	(2,968,968)	35	(3,238,740)	—	(—)	—	(1,380,020)	—	(—)	—	(736,295)	2,204	(10,326,794)
令和5 (2023) 年度末	503	(454,066)	1,464	(1,731,489)	202	(3,050,620)	19	(3,252,473)	—	(7,995)	—	(1,446,833)	—	(7,998)	—	(722,416)	2,188	(10,673,891)
令和6 (2024) 年度末	503	(505,800)	1,464	(1,861,712)	194	(3,126,699)	8	(3,281,030)	—	(14,991)	—	(1,489,935)	—	(14,992)	—	(685,855)	2,169	(10,981,015)
令和7 (2025) 年度末	507	(538,700)	1,463	(1,971,763)	163	(3,177,576)	1	(3,284,380)	—	(20,988)	—	(1,484,575)	—	(20,989)	—	(673,459)	2,135	(11,172,430)

<凡例> 分離元本振替国債の現在高 (分離適格振替国債として発行された国債の残高)

(注) 計数ごとに四捨五入したため、計において一致しない場合があります。

(18) 流動性供給入札結果（令和7年度）

入札日	R7.4.17	R7.4.22	R7.5.2	R7.5.26	R7.6.10	R7.6.12	R7.7.17	R7.7.25	R7.8.21	R7.8.26	R7.9.8	R7.9.12
対象ゾーン（年）	残存5~15.5	残存15.5~39	残存1~5	残存5~15.5	残存5~15.5	残存15.5~39	残存5~15.5	残存1~5	残存5~15.5	残存15.5~39	残存1~5	残存5~15.5
応募額（億円）	15,547	12,896	23,485	19,910	15,377	8,978	22,770	18,126	20,129	9,551	26,957	18,299
募入決定額（億円）	6,493	4,494	4,995	6,498	6,496	4,498	6,494	4,986	6,490	3,492	5,990	6,492
募入平均利回格差（%）	▲0.001	0.025	▲0.028	▲0.028	▲0.010	▲0.007	▲0.008	▲0.009	▲0.009	0.005	▲0.019	0.005
募入最大利回格差（%）	0.020	0.029	▲0.028	▲0.028	0.004	0.030	▲0.008	▲0.006	▲0.003	0.014	▲0.015	0.014

入札日	R7.10.17	R7.10.23	R7.11.7	R7.11.21	R7.12.16	R7.12.23	R8.1.16	R8.1.22	R8.2.13	R8.2.25	R8.3.9	R8.3.26
対象ゾーン（年）	残存5~15.5	残存15.5~39	残存5~15.5	残存1~5	残存5~15.5	残存15.5~39	残存5~15.5	残存1~5	残存5~15.5	残存15.5~39	残存5~15.5	残存1~5
応募額（億円）	21,825	9,021	21,099	24,040	20,129	8,283	16,735	19,391	19,161	7,917	19,351	27,292
募入決定額（億円）	6,488	2,481	6,489	6,991	6,487	2,498	6,490	6,984	6,495	2,492	6,494	6,972
募入平均利回格差（%）	▲0.034	▲0.024	▲0.012	▲0.022	▲0.004	▲0.050	0.013	▲0.006	▲0.017	0.006	0.040	0.013
募入最大利回格差（%）	▲0.031	▲0.023	▲0.007	▲0.018	▲0.001	▲0.037	0.018	▲0.002	▲0.014	0.010	0.046	0.014

(19) 買入消却入札結果（令和7年度）

物価連動国債

入札日	応募額 （億円）	買入決定額 （億円）	買入平均価格較差 （円）	買入最大価格較差 （円）
R07.04.09	922	201	▲0.444	▲0.41
R07.05.14	741	201	▲0.267	0.29
R07.06.04	629	200	▲0.107	0.04
R07.07.09	944	200	▲0.352	▲0.33
R07.08.06	1,012	200	▲0.429	▲0.38
R07.09.03	929	200	▲0.289	▲0.25
R07.10.03	620	201	▲0.230	▲0.21
R07.11.10	681	201	▲0.066	▲0.02
R07.12.05	518	200	0.219	0.31
R08.01.07	711	200	0.099	0.26
R08.02.04	716	201	▲0.202	▲0.12
R08.03.04	754	201	▲0.025	▲0.02

(20) 買入消却の実施状況

（額面ベース、単位：億円）

	平成29年度 （2017年度）	平成30年度 （2018年度）	令和元年度 （2019年度）	令和2年度 （2020年度）	令和3年度 （2021年度）	令和4年度 （2022年度）	令和5年度 （2023年度）	令和6年度 （2024年度）	令和7年度 （2025年度）
市中金融機関	1,204	1,205	4,810	6,016	5,109	2,404	2,406	2,404	2,406