

国債市場特別参加者会合(第100回)
理財局説明資料

令和4年9月28日

目次

1. 令和4年10－12月期における物価連動債の発行額等について
2. 令和4年10－12月期における流動性供給入札の実施額等について

1. 令和4年10－12月期における物価連動債の発行額等について

カレンダーベース市中発行額(令和4年度)

令和4年度発行計画

(単位:兆円)

| 区分 | 令和3年度当初 | | 令和3年度補正後 | | 令和4年度当初 | | | |
|----------|------------|-------------|------------|-------------|------------|-------------|---------|---------|
| | (1回あたり) | (年間発行額 : a) | (1回あたり) | (年間発行額 : b) | (1回あたり) | (年間発行額 : c) | (c)-(a) | (c)-(b) |
| 40年債 | 0.6 × 6 回 | 3.6 | 0.6 × 6 回 | 3.6 | 0.7 × 6 回 | 4.2 | 0.6 | 0.6 |
| 30年債 | 0.9 × 12 回 | 10.8 | 0.9 × 12 回 | 10.8 | 0.9 × 12 回 | 10.8 | — | — |
| 20年債 | 1.2 × 12 回 | 14.4 | 1.2 × 12 回 | 14.4 | 1.2 × 12 回 | 14.4 | — | — |
| 10年債 | 2.6 × 12 回 | 31.2 | 2.6 × 12 回 | 31.2 | 2.7 × 12 回 | 32.4 | 1.2 | 1.2 |
| 5年債 | 2.5 × 12 回 | 30.0 | 2.5 × 12 回 | 30.0 | 2.5 × 12 回 | 30.0 | — | — |
| 2年債 | 3.0 × 12 回 | 36.0 | 3.0 × 12 回 | 36.0 | 2.8 × 12 回 | 33.6 | ▲2.4 | ▲2.4 |
| 割引短期国債 | | 83.2 | | 74.0 | | 60.4 | ▲22.8 | ▲13.6 |
| 10年物価連動債 | 0.2 × 4 回 | 0.8 | 0.2 × 4 回 | 0.8 | 0.2 × 4 回 | 0.8 | — | — |
| 流動性供給入札 | | 11.4 | | 11.4 | | 12.0 | 0.6 | 0.6 |
| 計 | | 221.4 | | 212.2 | | 198.6 | ▲22.8 | ▲13.6 |

(表1) 割引短期国債の年限別発行予定額

| 年限 | 令和3年度当初 | 令和3年度補正後 | 令和4年度当初 | | |
|-----|-----------------|-----------------|-----------------|---------|---------|
| | (a) | (b) | (c) | (c)-(a) | (c)-(b) |
| 1年 | 3.5 × 12 回 42.0 | 3.5 × 12 回 42.0 | 3.5 × 12 回 42.0 | — | — |
| 6ヵ月 | 41.2 | 32.0 | 18.4 | ▲22.8 | ▲13.6 |

(表2) 流動性供給入札のゾーン別発行予定額

| 区分 | 令和3年度当初 | 令和3年度補正後 | 令和4年度当初 | | |
|-----------------|---------|----------|---------|---------|---------|
| | (a) | (b) | (c) | (c)-(a) | (c)-(b) |
| 15.5年超 39年未満 | 3.0 | 3.0 | 3.0 | — | — |
| 5年超 15.5年以下 | 6.0 | 6.0 | 6.0 | — | — |
| 1年超 5年以下 | 2.4 | 2.4 | 3.0 | 0.6 | 0.6 |

(注1) 市場参加者との意見交換を踏まえ、市場環境や発行状況に応じて、発行額を変更する可能性がある。

(注2) 40年債については、5月・7月・9月・11月・1月・3月の発行を予定している。

(注3) 割引短期国債は、政府短期証券と合わせて国庫短期証券として発行しており、表1の年限区分・発行額で発行することを想定しつつ、市場環境や投資ニーズに応じて、柔軟に年限区分・発行回数・発行額を調整。

(注4) 10年物価連動債については、5月・8月・11月・2月の発行を予定し、市場参加者との意見交換を踏まえ、市場環境や投資ニーズに応じて、柔軟に発行額を調整。

(注5) 流動性供給入札については、表2のゾーン区分・発行額で行うことを想定しつつ、市場参加者との意見交換を踏まえ、市場環境や投資ニーズに応じて柔軟に調整。

令和4年度国債発行予定額

<発行根拠法別発行額>

(単位：億円)

| 区 分 | 当初 (a) | 補正後 | |
|--------|-----------|-----------|---------|
| | | (b) | (b)-(a) |
| 新規国債 | 369,260 | 396,269 | 27,009 |
| 建設国債 | 62,510 | 62,510 | — |
| 特例国債 | 306,750 | 333,759 | 27,009 |
| 復興債 | 1,716 | 1,716 | — |
| 財投債 | 250,000 | 250,000 | — |
| 借換債 | 1,529,404 | 1,529,404 | — |
| うち復興債分 | 38,589 | 38,589 | — |
| 国債発行総額 | 2,150,380 | 2,177,389 | 27,009 |

<消化方式別発行額>

(単位：億円)

| 区 分 | 当初 (a) | 補正後 | |
|-------------------|-----------|-----------|---------|
| | | (b) | (b)-(a) |
| カレンダーベース 市中発行額 | 1,986,000 | 1,986,000 | — |
| 第Ⅱ非価格 競争入札等 | 82,970 | 82,970 | — |
| 年度間調整分 | 30,410 | 57,419 | 27,009 |
| 市中発行分 計 | 2,099,380 | 2,126,389 | 27,009 |
| 個人向け販売分 | 29,000 | 29,000 | — |
| 公的部門(日銀乗換) | 22,000 | 22,000 | — |
| 合 計 | 2,150,380 | 2,177,389 | 27,009 |

※1 令和4年度の市中からの買入消却については、市場の状況や市場参加者との意見交換も踏まえ、必要に応じて実施する。

※2 令和4年度における前倒債の発行限度額は20兆円。

(注1) 各計数ごとに四捨五入したため、計において符合しない場合がある。

(注2) カレンダーベース市中発行額とは、あらかじめ額を定めた入札により定期的に発行する国債の4月から翌年3月までの発行予定額(額面)の総額をいう。

(注3) 第Ⅱ非価格競争入札とは、価格競争入札における加重平均価格等を発行価格とする、価格競争入札等の結果公表後に実施される国債市場特別参加者向けの入札をいう(価格競争入札等における各国債市場特別参加者の落札額の10%を上限)。令和4年度の第Ⅱ非価格競争入札に係る発行予定額については、当該入札を実施する国債(40年債、30年債、20年債、10年債、5年債及び2年債)のカレンダーベース市中発行額の5.5%を計上している。

第Ⅱ非価格競争入札等として、第Ⅱ非価格競争入札に係る発行予定額のほか、カレンダーベース市中発行額と実際の発行収入金との差額の見込みを計上している。

(注4) 年度間調整分とは、前倒債の発行や出納整理期間発行を通じた、前年度及び後年度との調整分をいう。

令和4年7月から9月における物価連動債の発行額等(令和4年6月16日公表)

令和4年6月16日

財務省

令和4年7月から9月における物価連動債の発行額等

令和4年7月から9月における物価連動債の発行額等は下記のとおりとします。ただし、期中に市場環境等が大きく悪化した場合には、柔軟に買入消却のオファー額を増額するなどの措置を講じます。

記

- 令和4年8月発行の入札予定額 2,500億円
- 令和4年7月から9月における買入消却の入札予定

| 入札月 | 入札予定額 |
|---------------|---------|
| 令和4年7月 | 200億円程度 |
| 令和4年8月 | 200億円程度 |
| 令和4年9月 | 200億円程度 |
| 令和4年7月から9月の合計 | 600億円程度 |

(注1) 入札は月1回実施する予定です。

(注2) 買入対象銘柄は、17回債から27回債までとします。

(注3) 各申込みの一部又は全部を買い入れないことがあります。

物価連動債の入札状況

| 回号 | 入札日 | 発行日 | 償還日 | クーポン (%) | オファー額 (億円) | 応募額 (億円) | 募入額 (億円) | 応募 倍率 (倍) | 平均 利回 (%) | 最高 利回 (%) | 平均 価格 (円) | 最低 価格 (円) | テール (円) | 第Ⅰ (億円) | 第Ⅱ (億円) |
|-----|---------|----------|----------|-------------|---------------|-------------|-------------|-----------------|-----------------|-----------------|-----------------|-----------------|------------|------------|------------|
| 24回 | R1.8.8 | R1.8.9 | R11.3.10 | 0.1 | 4,000 | 15,347 | 3,996 | 3.84 | - | -0.329 | - | 104.25 | - | - | 147 |
| 24回 | R1.11.8 | R1.11.11 | R11.3.10 | 0.1 | 4,000 | 13,687 | 3,996 | 3.42 | - | -0.204 | - | 102.90 | - | - | 107 |
| 24回 | R2.2.12 | R2.2.13 | R11.3.10 | 0.1 | 4,000 | 14,999 | 3,995 | 3.75 | - | -0.150 | - | 102.30 | - | - | 158 |
| 25回 | R2.5.8 | R2.5.11 | R12.3.10 | 0.2 | 2,000 | 7,686 | 2,000 | 3.84 | - | 0.117 | - | 100.80 | - | - | - |
| 25回 | R2.8.6 | R2.8.7 | R12.3.10 | 0.2 | 2,000 | 6,409 | 1,999 | 3.20 | - | 0.006 | - | 101.85 | - | - | - |
| 25回 | R2.11.6 | R2.11.9 | R12.3.10 | 0.2 | 2,000 | 6,614 | 1,996 | 3.31 | - | 0.033 | - | 101.55 | - | - | - |
| 25回 | R3.2.8 | R3.2.9 | R12.3.10 | 0.2 | 2,000 | 6,133 | 1,998 | 3.07 | - | -0.121 | - | 102.95 | - | - | - |
| 26回 | R3.5.17 | R3.5.18 | R13.3.10 | 0.005 | 2,000 | 7,632 | 1,999 | 3.82 | - | -0.185 | - | 101.90 | - | - | - |
| 26回 | R3.8.5 | R3.8.6 | R13.3.10 | 0.005 | 2,000 | 5,745 | 1,996 | 2.87 | - | -0.174 | - | 101.75 | - | - | - |
| 26回 | R3.11.4 | R3.11.5 | R13.3.10 | 0.005 | 2,000 | 6,619 | 1,997 | 3.31 | - | -0.357 | - | 103.50 | - | - | - |
| 26回 | R4.2.8 | R4.2.9 | R13.3.10 | 0.005 | 2,000 | 8,391 | 1,999 | 4.20 | - | -0.388 | - | 103.70 | - | - | - |
| 27回 | R4.5.16 | R4.5.17 | R14.3.10 | 0.005 | 2,000 | 7,229 | 1,998 | 3.61 | - | -0.715 | - | 107.60 | - | - | - |
| 27回 | R4.8.4 | R4.8.5 | R14.3.10 | 0.005 | 2,500 | 8,307 | 2,500 | 3.32 | - | -0.708 | - | 107.35 | - | - | - |

物価連動債の買入消却入札結果

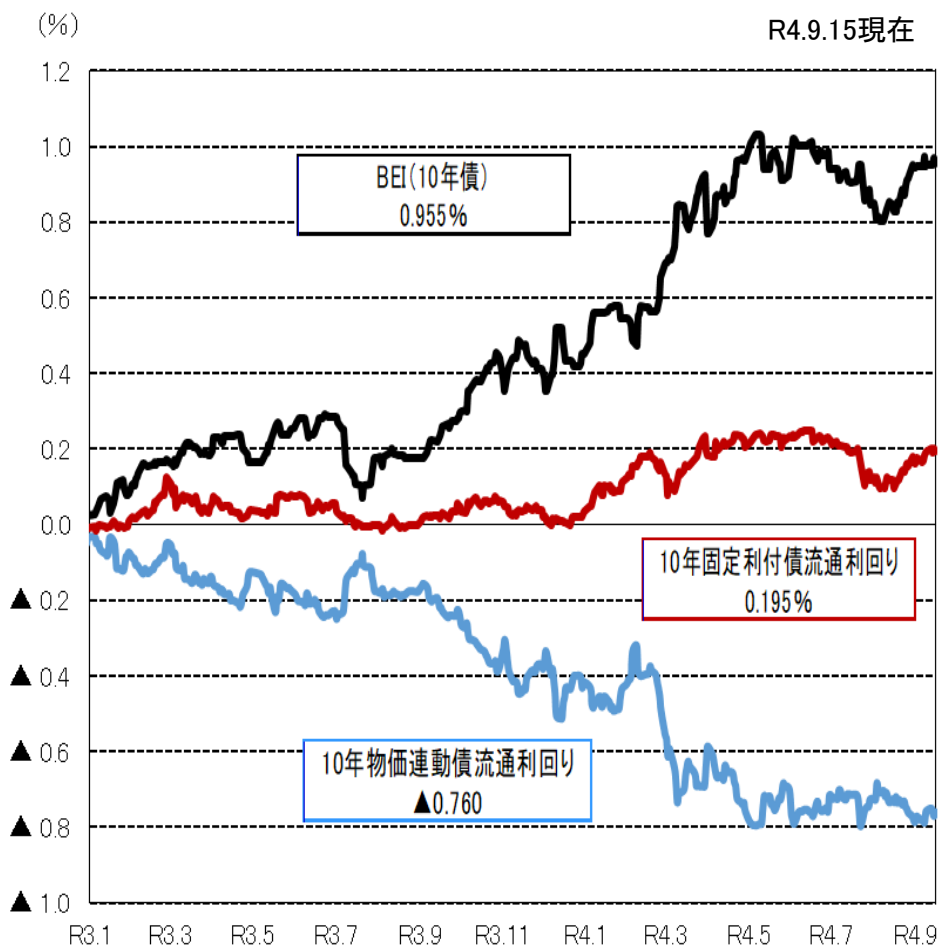
| 入札日 | 買入日 | オファー額 (億円) | 応募額 (億円) | 買入額 (億円) | 応募 倍率 (倍) | 買入平均 価格較差 (円) | 買入最大 価格較差 (円) | テール (円) |
|---------|---------|---------------|-------------|-------------|-----------------|---------------------|---------------------|------------|
| R4.4.13 | R4.4.14 | 200 | 1,275 | 201 | 6.34 | ▲ 0.500 | ▲ 0.50 | 0.000 |
| R4.5.11 | R4.5.12 | 200 | 1,426 | 201 | 7.09 | ▲ 0.504 | ▲ 0.50 | 0.004 |
| R4.6.6 | R4.6.7 | 200 | 1,186 | 200 | 5.93 | ▲ 0.486 | ▲ 0.40 | 0.086 |
| R4.7.8 | R4.7.11 | 200 | 952 | 200 | 4.76 | ▲ 0.271 | ▲ 0.17 | 0.101 |
| R4.8.19 | R4.8.22 | 200 | 1,143 | 200 | 5.72 | ▲ 0.440 | ▲ 0.40 | 0.040 |
| R4.9.16 | R4.9.20 | 200 | 1,232 | 200 | 6.16 | ▲ 0.510 | ▲ 0.51 | 0.000 |

(参考: 日本銀行の物価連動債買入オペの結果)

| 入札日 | 買入日 | オファー額 (億円) | 応募額 (億円) | 買入額 (億円) | 応募 倍率 (倍) | 買入平均 価格較差 (円) | 買入最大 価格較差 (円) | テール (円) |
|---------|---------|---------------|-------------|-------------|-----------------|---------------------|---------------------|------------|
| R4.4.26 | R4.4.27 | 600 | 2,781 | 601 | 4.63 | ▲0.478 | ▲0.40 | 0.078 |
| R4.5.30 | R4.5.31 | 600 | 1,987 | 600 | 3.31 | ▲ 0.422 | ▲ 0.30 | 0.122 |
| R4.6.29 | R4.6.30 | 600 | 2,075 | 601 | 3.45 | ▲ 0.461 | ▲ 0.40 | 0.061 |
| R4.7.29 | R4.8.1 | 600 | 2,289 | 601 | 3.81 | ▲ 0.431 | ▲ 0.25 | 0.181 |
| R4.8.31 | R4.9.1 | 600 | 2,209 | 601 | 3.68 | ▲ 0.378 | ▲ 0.20 | 0.178 |

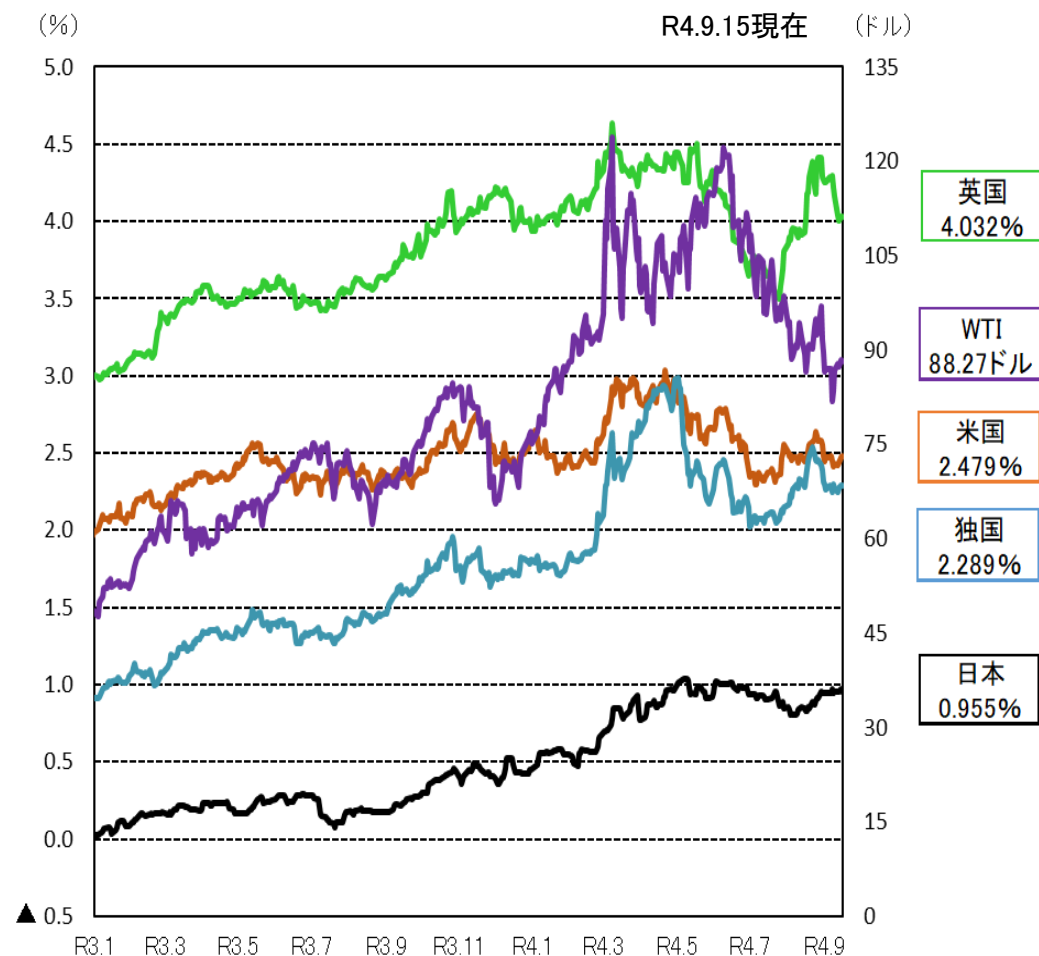
最近のブレイク・イーブン・インフレ率 (BEI) 等の推移①

日本のBEIの推移



(出所) Bloomberg 日本相互証券提供の金利情報を基に財務省で算出

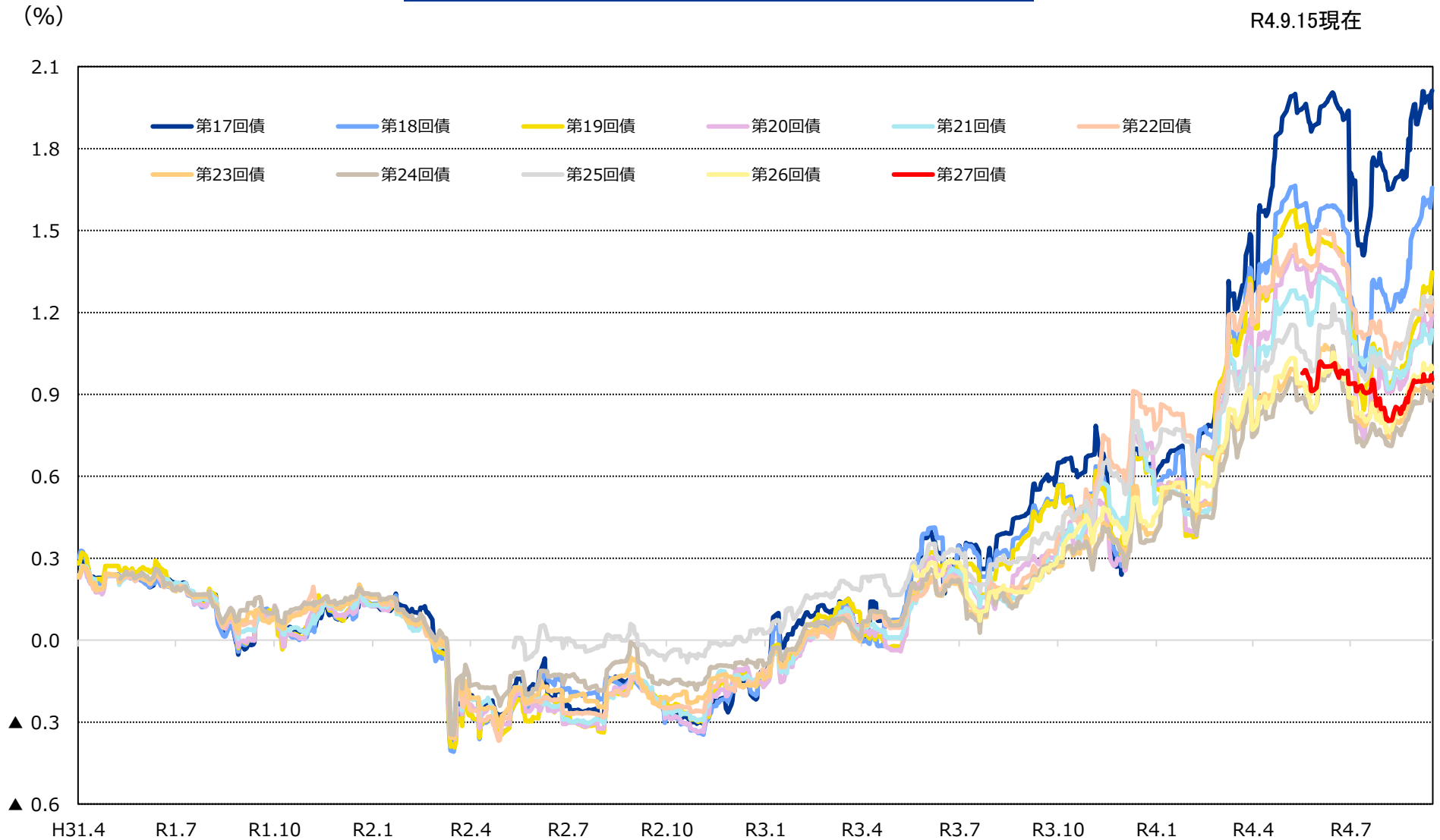
各国のBEIと原油価格の推移



(出所) Bloomberg 日本相互証券提供の金利情報を基に財務省で算出

最近のブレイク・イーブン・インフレ率 (BEI) 等の推移②

銘柄別のBEIの推移



令和4年10－12月期における物価連動債の発行額等(案)

- 令和4年11月発行の入札予定額：2,500億円
- 令和4年10－12月期における買入消却の入札予定
買入対象銘柄：17回債から27回債まで

| 入札月 | 入札予定額 |
|---------|-----------------|
| 令和4年10月 | <u>200億円</u> 程度 |
| 令和4年11月 | <u>200億円</u> 程度 |
| 令和4年12月 | <u>200億円</u> 程度 |
| 合 計 | <u>600億円</u> 程度 |

(注)日本銀行においても、毎月物価連動債の買入オペを実施しており(7-9月は各月600億円程度)、令和4年10-12月期の買入予定額は9月30日に公表予定です。

ただし、期中に市場環境等が大きく悪化した場合には、柔軟に買入消却のオファー額を増額するなどの措置を講じます。

2. 令和4年10－12月期における流動性供給入札の実施額等について

カレンダーベース市中発行額(令和4年度)

令和4年度発行計画

(単位:兆円)

| 区分 | 令和3年度当初 | | | 令和3年度補正後 | | | 令和4年度当初 | | | | |
|----------|---------|--------|-------------|----------|--------|-------------|---------|--------|-------------|-------|---------|
| | (1回あたり) | | (年間発行額 : a) | (1回あたり) | | (年間発行額 : b) | (1回あたり) | | (年間発行額 : c) | | (c)-(a) |
| 40年債 | 0.6 | × 6 回 | 3.6 | 0.6 | × 6 回 | 3.6 | 0.7 | × 6 回 | 4.2 | 0.6 | 0.6 |
| 30年債 | 0.9 | × 12 回 | 10.8 | 0.9 | × 12 回 | 10.8 | 0.9 | × 12 回 | 10.8 | — | — |
| 20年債 | 1.2 | × 12 回 | 14.4 | 1.2 | × 12 回 | 14.4 | 1.2 | × 12 回 | 14.4 | — | — |
| 10年債 | 2.6 | × 12 回 | 31.2 | 2.6 | × 12 回 | 31.2 | 2.7 | × 12 回 | 32.4 | 1.2 | 1.2 |
| 5年債 | 2.5 | × 12 回 | 30.0 | 2.5 | × 12 回 | 30.0 | 2.5 | × 12 回 | 30.0 | — | — |
| 2年債 | 3.0 | × 12 回 | 36.0 | 3.0 | × 12 回 | 36.0 | 2.8 | × 12 回 | 33.6 | ▲2.4 | ▲2.4 |
| 割引短期国債 | | | 83.2 | | | 74.0 | | | 60.4 | ▲22.8 | ▲13.6 |
| 10年物価連動債 | 0.2 | × 4 回 | 0.8 | 0.2 | × 4 回 | 0.8 | 0.2 | × 4 回 | 0.8 | — | — |
| 流動性供給入札 | | | 11.4 | | | 11.4 | | | 12.0 | 0.6 | 0.6 |
| 計 | | | 221.4 | | | 212.2 | | | 198.6 | ▲22.8 | ▲13.6 |

(表1) 割引短期国債の年限別発行予定額

| 年限 | 令和3年度当初 | | 令和3年度補正後 | | 令和4年度当初 | | |
|-----|---------|-------------|----------|-------------|---------|-------------|---------|
| | (a) | | (b) | | (c) | (c)-(a) | (c)-(b) |
| 1年 | 3.5 | × 12 回 42.0 | 3.5 | × 12 回 42.0 | 3.5 | × 12 回 42.0 | — |
| 6か月 | | 41.2 | | 32.0 | 18.4 | ▲22.8 | ▲13.6 |

(表2) 流動性供給入札のゾーン別発行予定額

| 区分 | 令和3年度当初 | | 令和3年度補正後 | | 令和4年度当初 | | |
|-----------------|---------|--|----------|--|---------|---------|---------|
| | (a) | | (b) | | (c) | (c)-(a) | (c)-(b) |
| 15.5年超 39年未満 | 3.0 | | 3.0 | | 3.0 | — | — |
| 5年超 15.5年以下 | 6.0 | | 6.0 | | 6.0 | — | — |
| 1年超 5年以下 | 2.4 | | 2.4 | | 3.0 | 0.6 | 0.6 |

(注1) 市場参加者との意見交換を踏まえ、市場環境や発行状況に応じて、発行額を変更する可能性がある。

(注2) 40年債については、5月・7月・9月・11月・1月・3月の発行を予定している。

(注3) 割引短期国債は、政府短期証券と合わせて国庫短期証券として発行しており、表1の年限区分・発行額で発行することを想定しつつ、市場環境や投資ニーズに応じて、柔軟に年限区分・発行回数・発行額を調整。

(注4) 10年物価連動債については、5月・8月・11月・2月の発行を予定し、市場参加者との意見交換を踏まえ、市場環境や投資ニーズに応じて、柔軟に発行額を調整。

(注5) 流動性供給入札については、表2のゾーン区分・発行額で行うことを想定しつつ、市場参加者との意見交換を踏まえ、市場環境や投資ニーズに応じて柔軟に調整。

令和4年7月から9月における流動性供給入札の実施額等(令和4年6月16日公表)

令和4年6月16日

財務省

令和4年7月から9月における流動性供給入札の実施額等

令和4年7月から9月における流動性供給入札の実施額等は下記のとおりとします。

記

入札対象銘柄及び実施額は、下表のとおりとします。ただし、市場環境等によっては予定を見直すことがあります。

| 対象銘柄(注1) | 令和4年7月 | 令和4年8月 | 令和4年9月 |
|--|-----------|-----------|-----------|
| (1) 残存期間1年超5年以下の銘柄 【7月】 2年426回から438回まで(注2) 5年137回から151回まで(注3) 10年330回から347回まで 20年64回から96回まで 【9月】 2年428回から440回まで(注2) 5年137回から151回まで(注3) 10年330回から347回まで 20年64回から96回まで | 5,000億円程度 | (実施予定なし) | 5,000億円程度 |
| (2) 残存期間5年超15.5年以下の銘柄 10年348回から366回まで 20年97回から163回まで 30年1回から27回まで | 5,000億円程度 | 5,000億円程度 | 5,000億円程度 |
| (3) 残存期間15.5年超39年未満の銘柄 20年164回から180回まで 30年28回から74回まで 40年1回から14回まで | (実施予定なし) | 5,000億円程度 | (実施予定なし) |

(注1) 2年債以外の残存期間は、6月30日を起算点として計算します。

(注2) 2年債の対象銘柄は、7月入札については6月30日時点、9月入札については8月31日時点で残存1年超の銘柄とし、入札月に発行となる銘柄を含みます。

(注3) 令和4年6月発行の5年債が151回債のリオープン発行とならず、152回債となった場合には、「5年137回から152回まで」とします。

流動性供給入札の結果

①残存1年超5年以下ゾーン

| 入札日 | 応募額 (億円) | 募入決定額 (億円) | 応募 倍率 (倍) | 募入平均 利回格差 (%) | 募入最大 利回格差 (%) | テール (bp) |
|----------|-------------|---------------|-----------------|---------------------|---------------------|-------------|
| - | - | - | - | - | - | - |
| R3.11.12 | 22,154 | 4,000 | 5.54 | ▲ 0.007 | ▲ 0.007 | 0.0 |
| - | - | - | - | - | - | - |
| R4.1.19 | 17,657 | 3,987 | 4.43 | ▲ 0.008 | ▲ 0.007 | 0.1 |
| - | - | - | - | - | - | - |
| R4.3.24 | 16,229 | 3,991 | 4.07 | ▲ 0.002 | 0.000 | 0.2 |
| - | - | - | - | - | - | - |
| R4.5.6 | 22,034 | 4,987 | 4.42 | 0.005 | 0.007 | 0.2 |
| - | - | - | - | - | - | - |
| R4.7.20 | 17,254 | 4,979 | 3.47 | ▲ 0.004 | ▲ 0.002 | 0.2 |
| - | - | - | - | - | - | - |
| R4.9.21 | 15,723 | 4,996 | 3.15 | 0.008 | 0.010 | 0.2 |

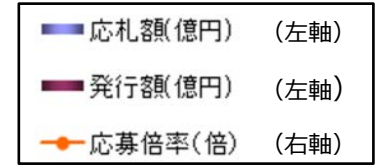
②残存5年超15.5年以下ゾーン

| 入札日 | 応募額 (億円) | 募入決定額 (億円) | 応募 倍率 (倍) | 募入平均 利回格差 (%) | 募入最大 利回格差 (%) | テール (bp) |
|----------|-------------|---------------|-----------------|---------------------|---------------------|-------------|
| R3.10.7 | 19,662 | 4,980 | 3.95 | ▲ 0.007 | ▲ 0.007 | 0.0 |
| R3.11.11 | 15,841 | 4,988 | 3.18 | 0.011 | 0.013 | 0.2 |
| R3.12.14 | 17,457 | 4,983 | 3.50 | ▲ 0.012 | ▲ 0.012 | 0.0 |
| R4.1.21 | 17,555 | 4,993 | 3.52 | ▲ 0.020 | ▲ 0.017 | 0.3 |
| R4.2.22 | 19,378 | 4,975 | 3.90 | ▲ 0.017 | ▲ 0.016 | 0.1 |
| R4.3.15 | 19,305 | 4,989 | 3.87 | 0.014 | 0.015 | 0.1 |
| R4.4.19 | 23,184 | 4,985 | 4.65 | ▲ 0.009 | ▲ 0.008 | 0.1 |
| R4.5.24 | 21,556 | 4,977 | 4.33 | ▲ 0.007 | ▲ 0.007 | 0.0 |
| R4.6.9 | 30,727 | 4,994 | 6.15 | ▲ 0.006 | ▲ 0.003 | 0.3 |
| R4.7.22 | 18,276 | 4,993 | 3.66 | ▲ 0.027 | ▲ 0.026 | 0.1 |
| R4.8.23 | 18,099 | 4,987 | 3.63 | ▲ 0.003 | ▲ 0.002 | 0.1 |
| R4.9.8 | 24,439 | 4,991 | 4.90 | ▲ 0.018 | ▲ 0.016 | 0.2 |

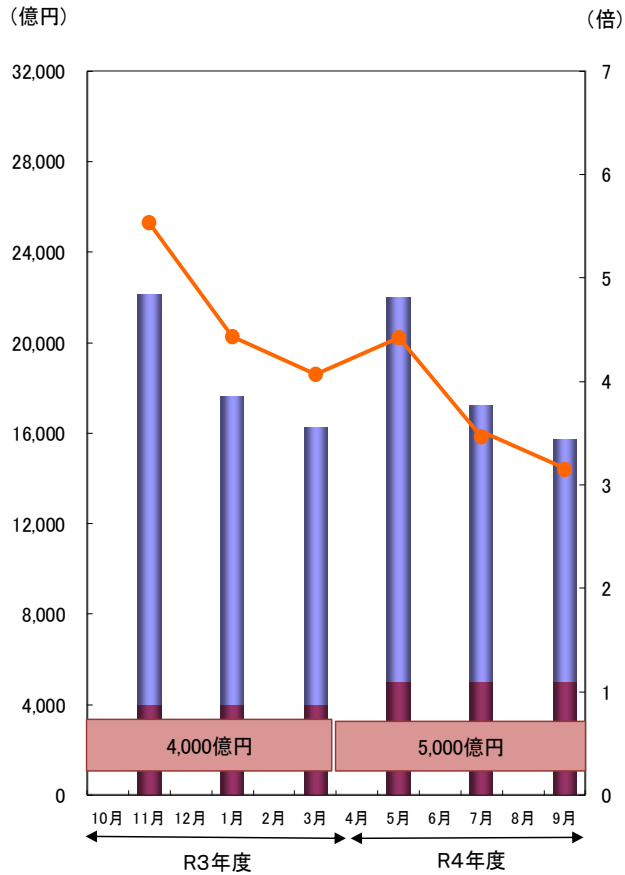
③残存15.5年超39年未満ゾーン

| 入札日 | 応募額 (億円) | 募入決定額 (億円) | 応募 倍率 (倍) | 募入平均 利回格差 (%) | 募入最大 利回格差 (%) | テール (bp) |
|----------|-------------|---------------|-----------------|---------------------|---------------------|-------------|
| R3.10.25 | 11,183 | 4,981 | 2.25 | 0.007 | 0.009 | 0.2 |
| - | - | - | - | - | - | - |
| R3.12.23 | 10,366 | 4,993 | 2.08 | 0.000 | 0.004 | 0.4 |
| - | - | - | - | - | - | - |
| R4.2.10 | 10,056 | 4,998 | 2.01 | 0.016 | 0.029 | 1.3 |
| - | - | - | - | - | - | - |
| R4.4.21 | 10,205 | 4,999 | 2.04 | ▲ 0.009 | 0.019 | 2.8 |
| - | - | - | - | - | - | - |
| R4.6.14 | 9,747 | 4,993 | 1.95 | 0.084 | 0.099 | 1.5 |
| - | - | - | - | - | - | - |
| R4.8.25 | 11,994 | 4,992 | 2.40 | 0.029 | 0.034 | 0.5 |
| - | - | - | - | - | - | - |

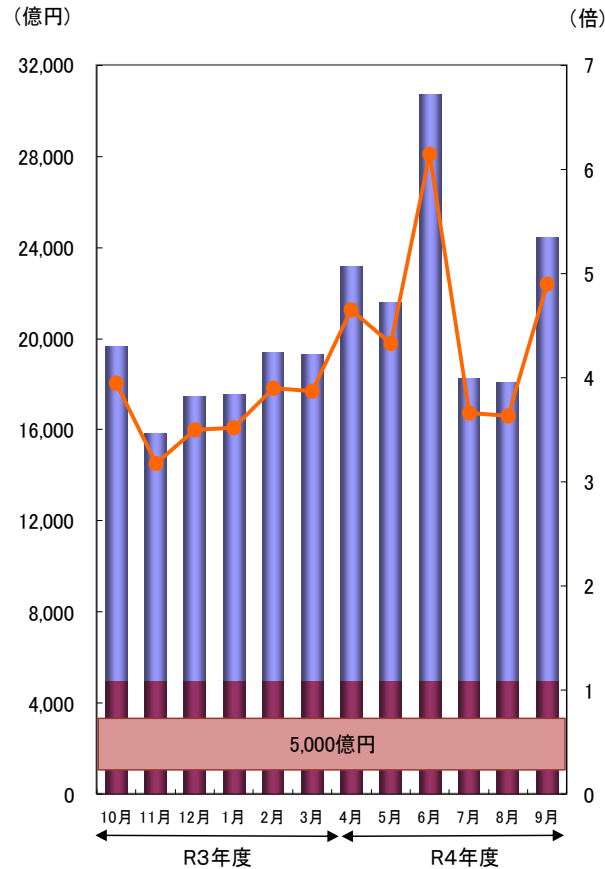
流動性供給入札の結果(発行・応募額)



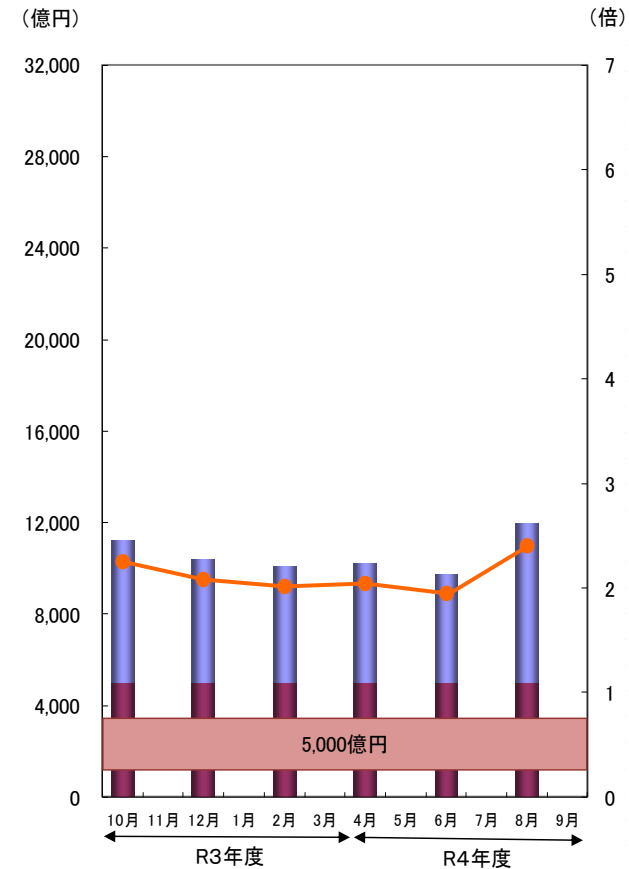
①残存1年超5年以下ゾーン



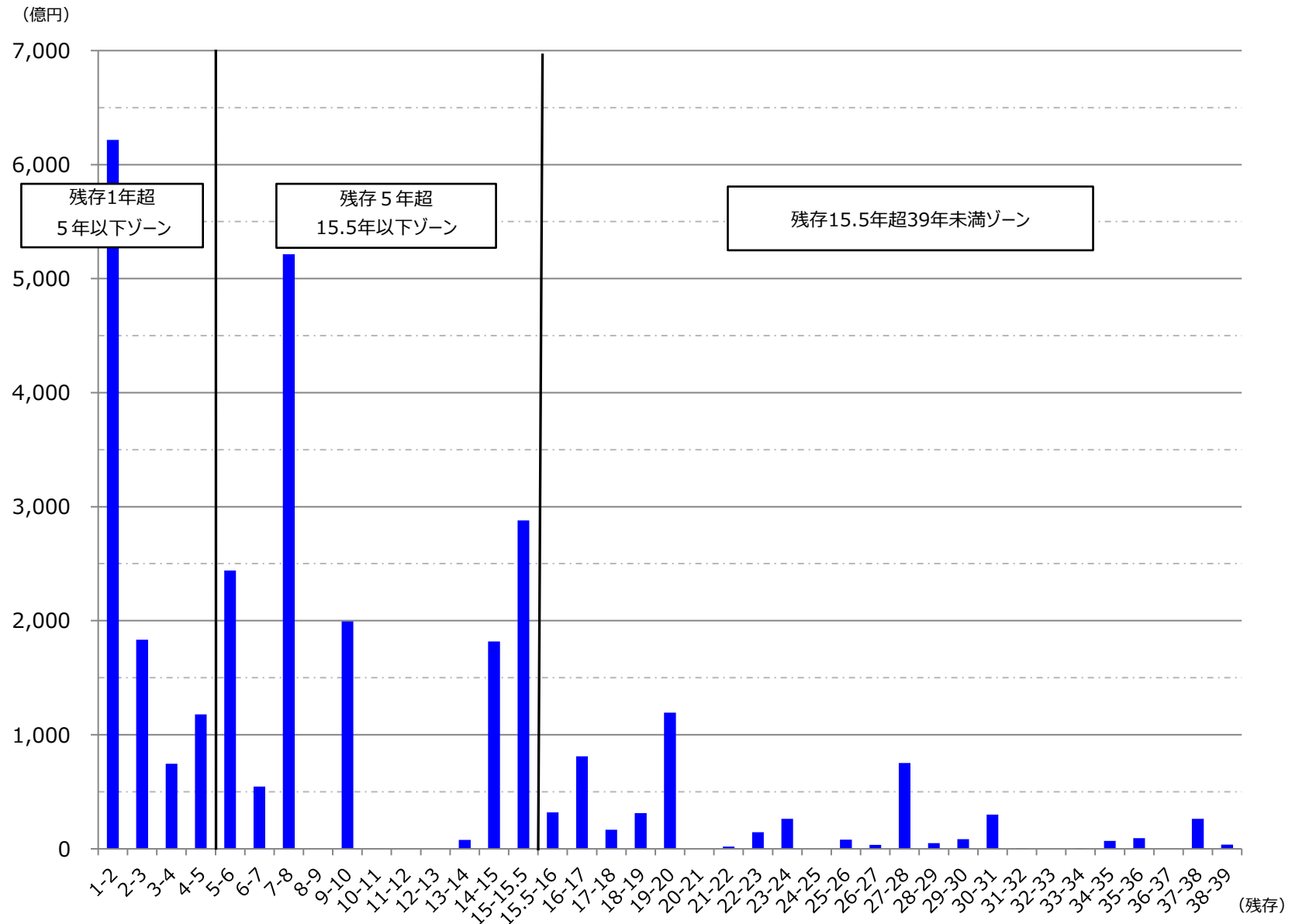
②残存5年超15.5年以下ゾーン



③残存15.5年超39年未満ゾーン



流動性供給入札における残存期間別発行額(令和4年7-9月期)



令和4年10－12月期における流動性供給入札の実施額等(案)

下表に記載する銘柄を対象とします。ただし、市場環境等によっては予定を見直すことがあります。

| 対象銘柄(注1) | | 令和4年10月 | 令和4年11月 | 令和4年12月 |
|--------------------------|--|----------------|----------------|----------------|
| 残存1年超 5年以下 ゾーン | <ul style="list-style-type: none"> ・2年 430回債～442回債(注2) ・5年 138回債～153回債 ・10年 332回債～348回債 ・20年 65回債～98回債 | — | <u>5,000億円</u> | — |
| 残存5年超 15.5年以下 ゾーン | <ul style="list-style-type: none"> ・10年 349回債～367回債 ・20年 99回債～164回債 ・30年1回債～28回債 | <u>5,000億円</u> | <u>5,000億円</u> | <u>5,000億円</u> |
| 残存15.5年超 39年未満 ゾーン | <ul style="list-style-type: none"> ・20年 165回債～181回債 ・30年 29回債～75回債 ・40年1回債～14回債 | <u>5,000億円</u> | — | <u>5,000億円</u> |

(注1) 2年債以外の残存期間は、9月30日を起算点として計算します。

(注2) 2年債の対象銘柄は、10月31日時点で残存1年超の銘柄とし、入札月に発行となる銘柄を含みます。