

四半期別法人企業統計調査 概要

—平成29年1～3月期—

(金融業、保険業を除く)

Financial Statements Statistics of Corporations by Industry, Quarterly Jan. - Mar. 2017

平成29年6月1日 June 1st, 2017

財務省 Ministry of Finance

(単位: %)

29/1-3		前年同期比		寄与した業種
売上高	5.6	製造業	4.3	輸送用機械
		非製造業	6.1	卸売業、小売業
経常利益	26.6	製造業	70.3	輸送用機械
		非製造業	10.7	サービス業
設備投資	4.5	製造業	1.0	輸送用機械
		非製造業	6.3	建設業

○ 前年同期比の推移 (Percent change compared with the same quarter of the previous year)

(参考1) 金額の順位 (Amounts and Ranking)

(単位: %) (▲: minus)

	28/1-3	28/4-6	28/7-9	28/10-12	29/1-3
売上高(Sales)	▲ 3.3	▲ 3.5	▲ 1.5	2.0	5.6
製造業(Manufacturing)	▲ 2.2	▲ 5.3	▲ 3.4	▲ 0.1	4.3
非製造業(Non-Manufacturing)	▲ 3.8	▲ 2.8	▲ 0.7	2.8	6.1
経常利益(Ordinary Profits)	▲ 9.3	▲ 10.0	11.5	16.9	26.6
製造業(Manufacturing)	▲ 20.4	▲ 22.4	▲ 12.2	25.4	70.3
非製造業(Non-Manufacturing)	▲ 4.5	▲ 3.1	24.5	12.5	10.7
設備投資(Investment in Plant and Equipment)	4.2	3.1	▲ 1.3	3.8	4.5
製造業(Manufacturing)	6.7	11.1	▲ 1.4	7.4	1.0
非製造業(Non-Manufacturing)	2.9	▲ 1.3	▲ 1.3	1.9	6.3

(注) 設備投資はソフトウェアを含む。

(100 million yen)

29/1-3	金額	順位
	350兆6,366億円 (3,506,366)	過去20番目 / 252期分
	101兆3,281億円 (1,013,281)	過去34番目 / 252期分
	249兆3,086億円 (2,493,086)	過去14番目 / 252期分
	20兆1,314億円 (201,314)	過去3番目 / 252期分
	7兆2,162億円 (72,162)	過去6番目 / 252期分
	12兆9,152億円 (129,152)	過去3番目 / 252期分
	14兆2,901億円 (142,901)	過去4番目 / 63期分
	4兆7,152億円 (47,152)	過去10番目 / 63期分
	9兆5,749億円 (95,749)	過去4番目 / 63期分

(注) 売上高、経常利益については、昭和29年4-6月期以降(252期分)、設備投資(ソフトウェア投資額を含む)については、平成13年7-9月期以降(63期分)の順位である。

○ 季節調整済前期比 (Percent change compared with the previous quarter (seasonally adjusted))

(単位: %) (▲: minus)

	28/1-3	28/4-6	28/7-9	28/10-12	29/1-3
売上高(Sales)	▲ 1.2	0.2	1.2	2.0	2.2
製造業(Manufacturing)	▲ 1.6	▲ 1.5	0.9	2.2	2.6
非製造業(Non-Manufacturing)	▲ 1.1	0.9	1.3	1.9	2.0
経常利益(Ordinary Profits)	▲ 5.4	7.0	9.5	6.0	2.7
製造業(Manufacturing)	▲ 10.6	9.7	9.9	20.1	13.2
非製造業(Non-Manufacturing)	▲ 3.1	5.9	9.4	▲ 0.1	▲ 2.7
設備投資(Investment in Plant and Equipment)	▲ 0.5	▲ 0.2	0.3	3.5	1.3
製造業(Manufacturing)	2.7	1.1	▲ 3.1	5.8	▲ 1.8
非製造業(Non-Manufacturing)	▲ 2.3	▲ 0.9	2.3	2.2	3.0

(注) 設備投資はソフトウェアを除く。

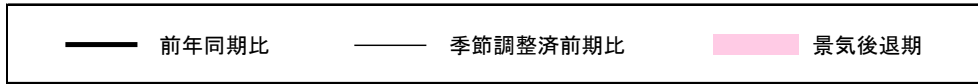
(参考2) 金融業、保険業を含む前年同期比の推移

(Percent change compared with the same quarter of the previous year including Finance and Insurance)

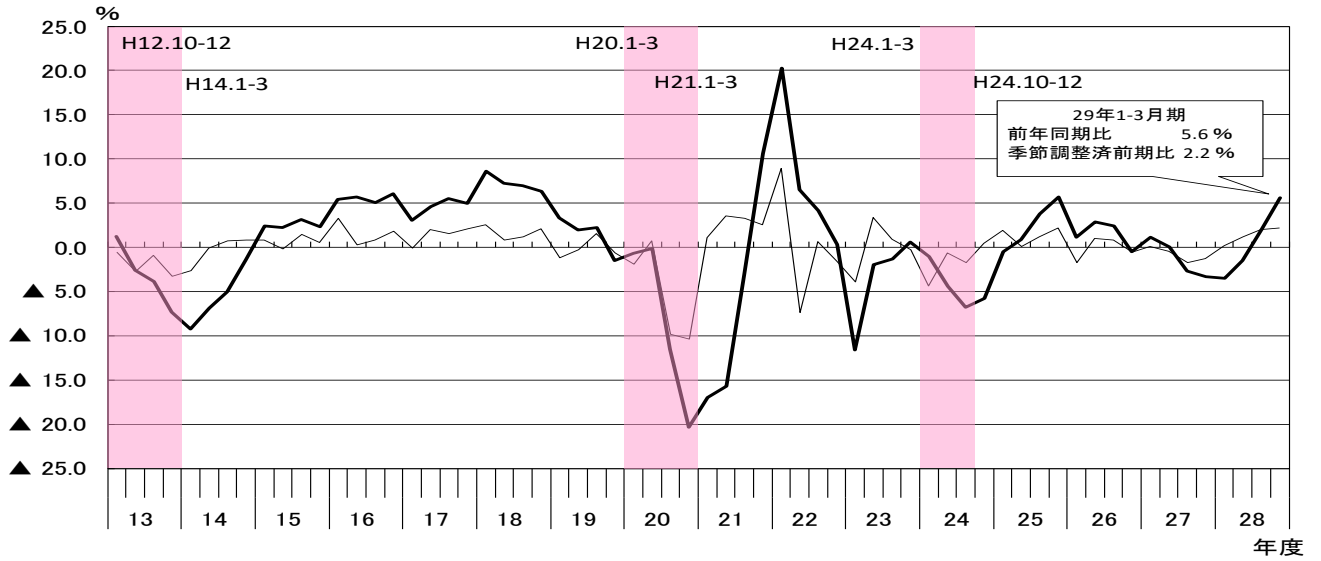
(単位: %) (▲: minus)

	28/10-12	29/1-3
経常利益(Ordinary Profits)	13.3	22.0
金融業、保険業(Finance and Insurance)	▲ 6.4	▲ 8.5
設備投資(Investment in Plant and Equipment)	3.7	4.2
金融業、保険業(Finance and Insurance)	▲ 0.0	▲ 0.7

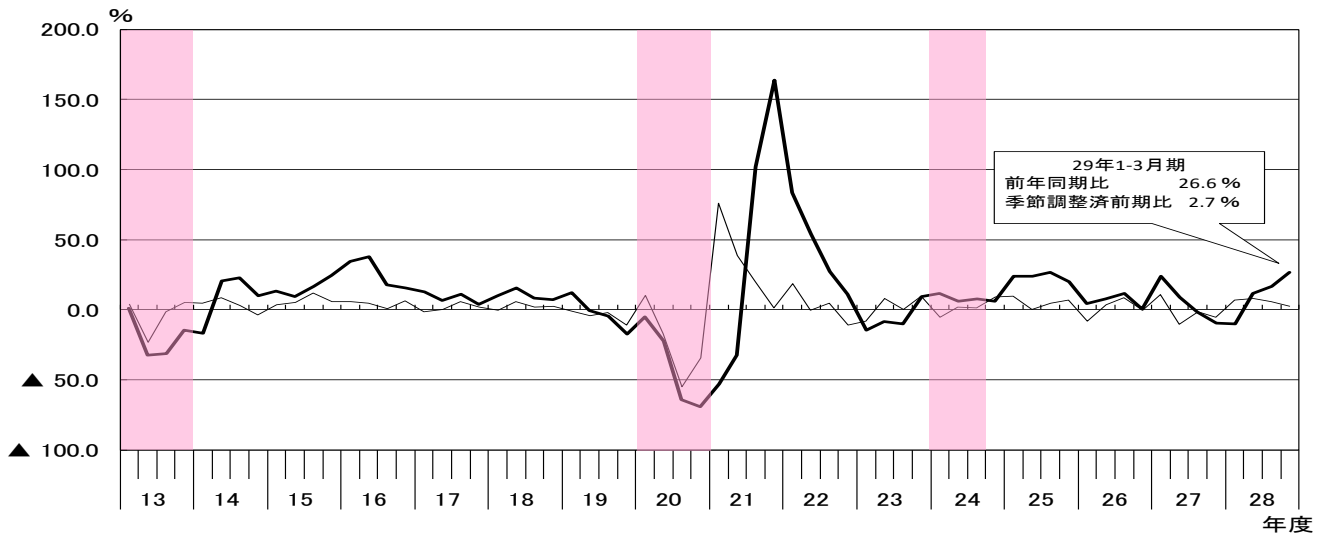
前年同期比及び季節調整済前期比の推移
 (全産業(金融業、保険業を除く))



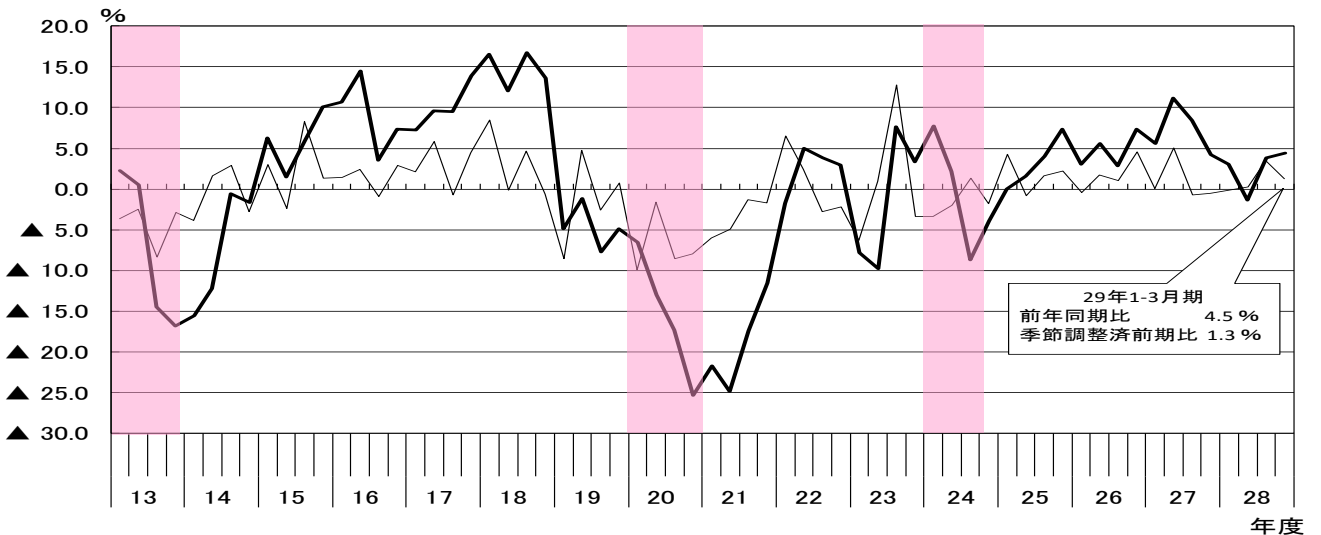
○売上高



○経常利益

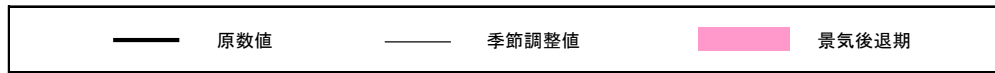


○設備投資

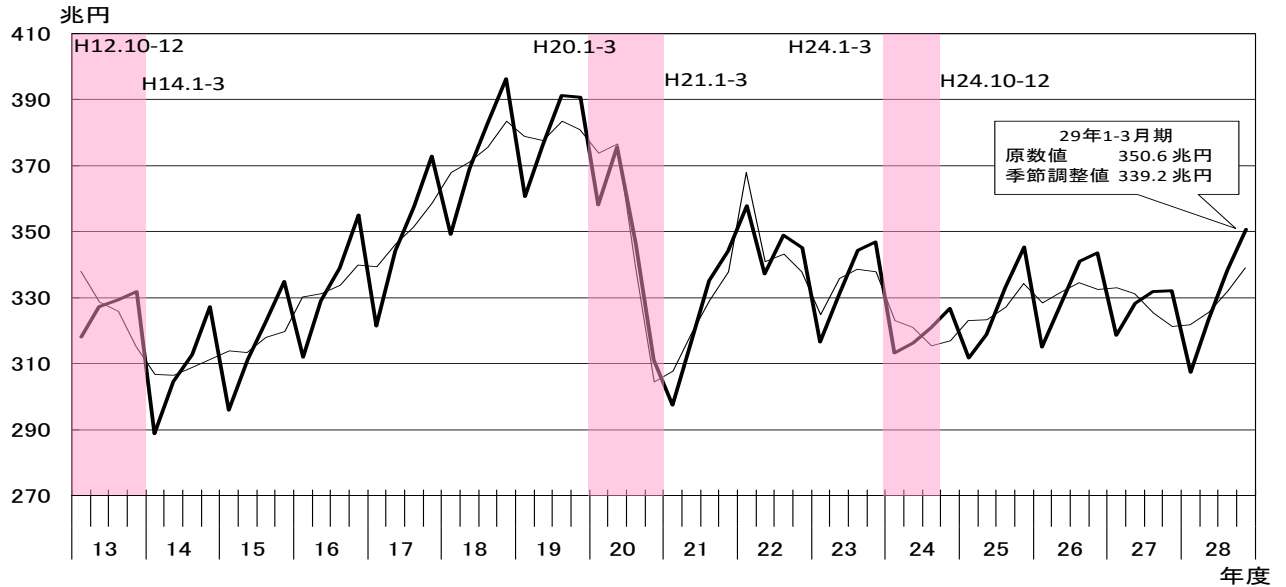


(注) 設備投資の前年同期比は平成14年7-9月期以降ソフトウェア投資額を含む。
 ただし、季節調整済前期比はソフトウェア投資額を除く。
 季節調整済前期比は、毎回の公表時に遡及して改訂する。

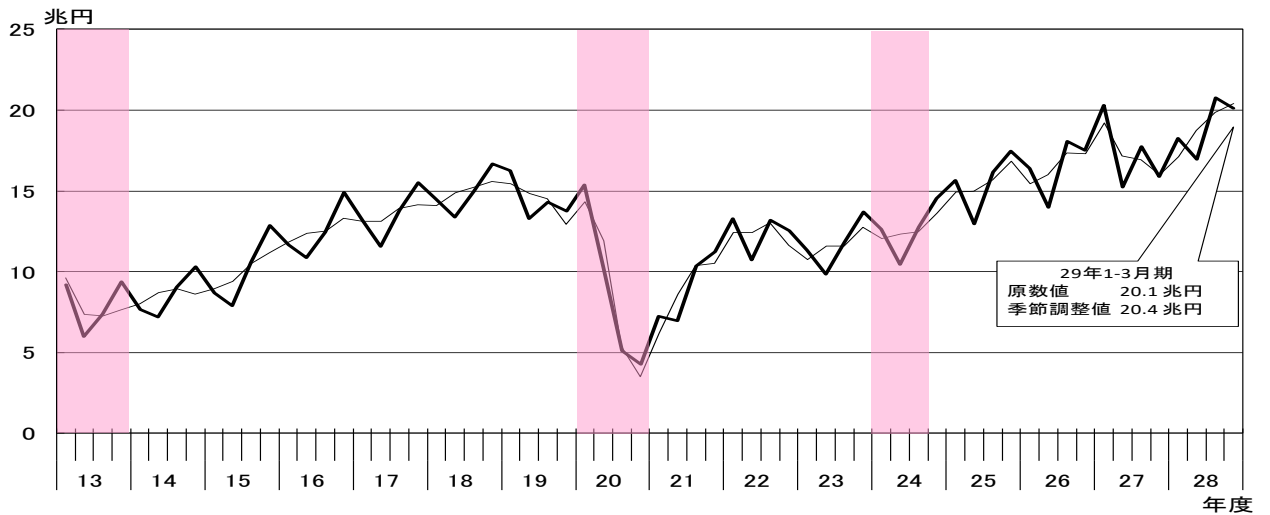
原数値及び季節調整値の金額の推移
 (全産業(金融業、保険業を除く))



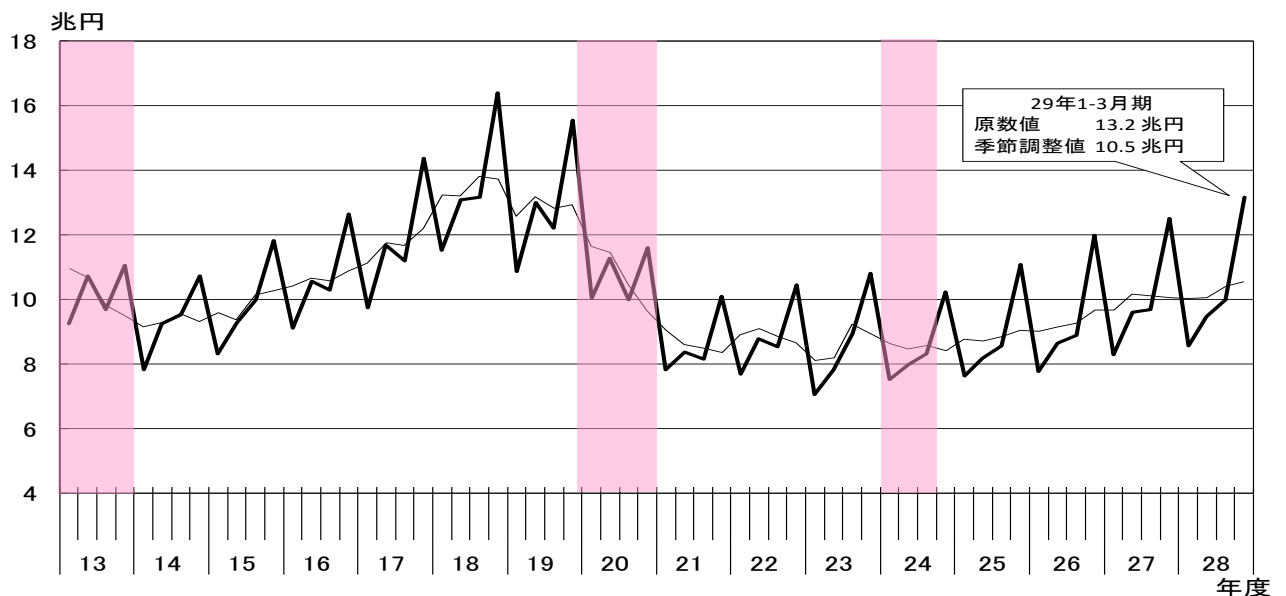
○売上高



○経常利益



○設備投資 (ソフトウェア投資額を除く)



(注) 季節調整値は、毎回の公表時に遡及して改訂する。

連絡問合せ先
 財務総合政策研究所
 調査統計部調査統計課
 TEL 03-3581-4111
 (内線) 5499
 5325
 直通 03-3581-4187
 財務省ホームページアドレス
<http://www.mof.go.jp/>

報道発表

平成29年6月1日
 財務省

法人企業統計調査結果（平成29年1～3月期）

「四半期別法人企業統計調査」は、我が国の資本金、出資金又は基金（以下、資本金という。）1,000万円以上の営利法人等の仮決算計数を取りまとめたものである。当調査結果から平成29年1～3月期の企業動向（金融業、保険業を除く）を前年同期比で見ると、売上高については、製造業、非製造業ともに増収となった。経常利益については、製造業、非製造業ともに増益となった。また、設備投資については、製造業、非製造業ともに増加となった。

- (注) 1. 営利法人等とは、合名会社、合資会社、合同会社及び株式会社並びに信用金庫、信用金庫連合会、信用協同組合、信用協同組合連合会、労働金庫、労働金庫連合会、農林中央金庫、信用農業協同組合連合会、信用漁業協同組合連合会、信用水産加工業協同組合連合会、生命保険相互会社及び損害保険相互会社をいう。
 2. 平成20年4-6月期調査より金融業、保険業を調査対象に加えた。金融業、保険業を含む計数については、9ページから11ページに掲載している。

[参考]

この調査は、無作為抽出による標本調査（標本法人の調査結果に基づいて母集団法人の推計値を算出したもの）である。
 なお、下表の（ ）書きは、金融業、保険業を除いた数値である。

資本金区分	1,000万円以上1億円未満	1億円以上10億円未満	10億円以上	合計
母集団法人数（社）	968,661	26,237	5,922	1,000,820
	(957,196)	(24,965)	(5,099)	(987,260)
標本法人数（社）	13,267	11,907	5,922	31,096
	(10,796)	(10,635)	(5,099)	(26,530)
回答法人数（社）	8,652	8,808	5,260	22,720
	(7,074)	(7,773)	(4,486)	(19,333)
回答率（％）	65.2	74.0	88.8	73.1
	(65.5)	(73.1)	(88.0)	(72.9)

1. 売上高と利益の動向（第1図、第2図）

第1表 売上高の推移

（単位：億円、％）

(1) 売上高（金融業、保険業を除く）（第1表）

売上高は350兆6,366億円で、前年同期（332兆874億円）を18兆5,492億円上回り、対前年同期増加率（以下「増加率」という）は5.6％（前期2.0％）となった。

業種別にみると、製造業では、金属製品、はん用機械、業務用機械などで減収となったものの、輸送用機械、石油・石炭、生産用機械などで増収となったことから、製造業全体では4.3％（同△0.1％）となった。一方、非製造業では、建設業、運輸業、郵便業などで減収となったものの、卸売業、小売業、サービス業、情報通信業などで増収となったことから、非製造業全体では6.1％（同2.8％）となった。

資本金階層別の増加率をみると、10億円以上の階層は4.8％（同△0.5％）、1億円～10億円の階層は5.6％（同0.9％）、1,000万円～1億円の階層は6.4％（同5.1％）となった。

季節調整済前期比増加率

（単位：％）

区 分	2016（平成28）				2017（平成29）
	1～3	4～6	7～9	10～12	1～3
全 産 業	△ 1.2	0.2	1.2	2.0	2.2
製 造 業	△ 1.6	△ 1.5	0.9	2.2	2.6
非製造業	△ 1.1	0.9	1.3	1.9	2.0

区 分	2016（平成28）				2017（平成29）					
	1～3	増加率	4～6	増加率	7～9	増加率	10～12	増加率	1～3	増加率
全 産 業	3,320,874	△ 3.3	3,073,674	△ 3.5	3,231,626	△ 1.5	3,383,486	2.0	3,506,366	5.6
製 造 業	971,856	△ 2.2	886,095	△ 5.3	944,800	△ 3.4	995,068	△ 0.1	1,013,281	4.3
食 料 品	100,034	4.9	106,176	0.3	107,655	1.7	121,710	8.9	103,394	3.4
化 学	95,038	△ 4.4	96,690	△ 2.7	95,302	△ 2.4	105,280	1.9	98,428	3.6
石油・石炭	26,045	△ 30.2	25,847	△ 20.7	32,663	△ 2.5	28,711	△ 8.2	38,581	48.1
鉄 鋼	37,407	△ 15.5	34,732	△ 13.7	33,746	△ 13.5	35,486	△ 5.9	38,975	4.2
金 属 製 品	49,238	6.9	40,024	△ 10.6	43,758	1.1	48,242	1.8	45,704	△ 7.2
はん用機械	18,646	0.9	13,336	△ 7.6	14,228	△ 15.6	14,666	△ 10.5	16,327	△ 12.4
生産用機械	55,174	△ 6.2	45,358	△ 2.9	49,399	△ 6.5	49,881	△ 2.4	60,210	9.1
業務用機械	34,997	△ 6.3	29,607	△ 12.9	31,674	△ 11.0	33,596	△ 2.3	34,110	△ 2.5
電気機械	85,666	3.6	69,382	△ 8.1	78,972	△ 2.6	79,498	△ 0.8	87,143	1.7
情報通信機械	86,012	△ 7.2	73,175	△ 9.8	81,734	△ 7.7	83,060	△ 5.9	86,274	0.3
輸送用機械	187,658	1.1	169,932	△ 1.4	183,361	0.7	192,334	3.8	202,976	8.2
非 製 造 業	2,349,019	△ 3.8	2,187,579	△ 2.8	2,286,826	△ 0.7	2,388,418	2.8	2,493,086	6.1
建 設 業	338,994	△ 1.5	241,582	△ 4.5	251,332	△ 6.3	272,100	△ 1.9	319,056	△ 5.9
卸売業、小売業	1,147,917	△ 5.8	1,117,374	△ 4.7	1,178,006	△ 2.1	1,237,826	2.1	1,233,562	7.5
不 動 産 業	89,644	2.2	80,388	△ 0.3	82,426	3.9	81,880	△ 1.1	95,766	6.8
物品賃貸業	34,933	7.1	31,917	4.9	35,158	7.0	35,372	11.3	36,494	4.5
情報通信業	171,574	7.1	159,157	9.4	161,189	3.1	164,599	9.2	189,709	10.6
運輸業、郵便業	155,684	△ 3.6	134,713	△ 7.0	144,580	△ 3.5	148,866	△ 1.3	153,230	△ 1.6
電 気 業	52,958	△ 11.7	55,384	7.7	61,160	14.8	55,200	17.4	63,195	19.3
サ ー ビ ス 業	327,358	△ 4.7	341,629	0.4	348,623	5.2	365,633	7.4	372,317	13.7
資 本 金 別										
10 億 円 以 上	1,381,422	△ 6.5	1,260,585	△ 6.2	1,319,090	△ 4.8	1,359,454	△ 0.5	1,447,670	4.8
1 億 円 ～ 10 億 円	674,132	0.9	625,564	2.8	654,780	0.1	680,518	0.9	712,108	5.6
1,000 万 円 ～ 1 億 円	1,265,320	△ 1.9	1,187,525	△ 3.7	1,257,756	1.3	1,343,513	5.1	1,346,588	6.4

(注) 1. 増加率は対前年同期増加率である。
2. 全産業及び非製造業には金融業、保険業は含まれていない。

(注) 全産業及び非製造業には金融業、保険業は含まれていない。

(2) 経常利益（金融業、保険業を除く）（第2表）

経常利益は20兆1,314億円で、前年同期（15兆8,997億円）を4兆2,317億円上回り、増加率は26.6%（前期16.9%）となった。

業種別にみると、製造業では、金属製品などで減益となったものの、輸送用機械、電気機械、情報通信機械などで増益となったことから、製造業全体では70.3%（同25.4%）となった。一方、非製造業では、建設業、電気業、物品賃貸業などで減益となったものの、サービス業、卸売業、小売業、情報通信業などで増益となったことから、非製造業全体では10.7%（同12.5%）となった。

資本金階層別の増加率をみると、10億円以上の階層は48.6%（同23.5%）、1億円～10億円の階層は23.9%（同15.4%）、1,000万円～1億円の階層は5.5%（同7.4%）となった。

季節調整済前期比増加率（経常利益）

（単位：%）

区 分	2016（平成28）				2017（平成29）
	1～3	4～6	7～9	10～12	1～3
全産業	△ 5.4	7.0	9.5	6.0	2.7
製造業	△ 10.6	9.7	9.9	20.1	13.2
非製造業	△ 3.1	5.9	9.4	△ 0.1	△ 2.7

（注） 全産業及び非製造業には金融業、保険業は含まれていない。

季節調整済前期比増加率（営業利益）

（単位：%）

区 分	2016（平成28）				2017（平成29）
	1～3	4～6	7～9	10～12	1～3
全産業	△ 3.3	△ 0.1	2.2	8.4	1.5
製造業	△ 8.7	5.3	3.0	18.2	10.9
非製造業	△ 1.2	△ 1.9	1.9	4.6	△ 2.6

（注） 全産業及び非製造業には金融業、保険業は含まれていない。

第2表 経常利益の推移

（単位：億円、%）

区 分	2016（平成28）						2017（平成29）					
	1～3	増加率	4～6	増加率	7～9	増加率	10～12	増加率	1～3	増加率		
全産業	158,997	△ 9.3	182,639	△ 10.0	169,639	11.5	207,579	16.9	201,314	26.6		
製造業	42,364	△ 20.4	56,114	△ 22.4	47,442	△ 12.2	75,654	25.4	72,162	70.3		
食料品	2,814	10.0	6,274	23.8	5,485	△ 16.7	6,681	18.1	3,364	19.6		
化学	7,467	10.3	11,173	△ 6.4	7,444	△ 7.6	12,607	29.9	9,758	30.7		
石油・石炭	△ 232	*	995	△ 36.4	513	*	1,640	*	1,628	*		
鉄鋼	455	△ 79.1	625	△ 75.6	408	△ 59.0	1,696	35.5	1,194	162.5		
金属製品	3,358	34.6	1,861	△ 22.6	2,440	11.8	3,953	27.9	3,032	△ 9.7		
はん用機械	1,248	△ 14.8	518	△ 31.2	959	△ 3.9	1,032	△ 30.0	1,653	32.4		
生産用機械	3,223	△ 33.5	2,847	△ 37.9	2,418	△ 31.0	3,753	22.8	4,637	43.9		
業務用機械	2,450	△ 36.1	2,209	△ 43.1	2,270	△ 2.4	2,986	18.1	3,684	50.4		
電気機械	1,981	△ 60.7	4,694	△ 14.2	2,949	△ 9.0	4,894	16.9	8,219	314.8		
情報通信機械	2,079	△ 45.5	2,728	△ 58.5	4,148	17.0	5,946	123.2	6,617	218.2		
輸送用機械	8,322	△ 28.7	12,773	△ 27.0	9,904	△ 38.2	16,675	0.2	17,577	111.2		
非製造業	116,633	△ 4.5	126,525	△ 3.1	122,197	24.5	131,925	12.5	129,152	10.7		
建設業	28,534	4.1	10,619	△ 5.3	13,378	38.1	17,955	9.7	26,153	△ 8.3		
卸売業、小売業	26,884	△ 15.7	26,971	△ 10.4	23,938	△ 3.3	41,187	24.1	33,499	24.6		
不動産業	12,316	2.3	11,621	2.7	10,950	△ 1.1	11,536	3.3	13,738	11.5		
物品賃貸業	4,063	39.3	2,341	△ 2.7	1,983	△ 25.2	2,565	13.9	2,413	△ 40.6		
情報通信業	15,107	6.2	16,671	22.4	14,078	20.5	14,551	△ 3.3	17,475	15.7		
運輸業、郵便業	3,952	△ 35.7	9,893	△ 11.8	9,468	△ 10.9	11,287	△ 0.1	2,770	△ 29.9		
電気業	636	1,277.6	4,466	△ 25.8	4,395	0.3	748	△ 25.9	△ 1,099	△ 272.9		
サービス業	22,678	△ 3.7	41,324	4.9	42,664	109.9	29,570	19.2	30,749	35.6		
資本金別												
10億円以上	66,232	△ 18.7	118,503	△ 13.9	102,354	16.3	111,354	23.5	98,401	48.6		
1億円～10億円	27,400	△ 6.5	22,327	7.6	27,016	9.6	33,034	15.4	33,937	23.9		
1,000万円～1億円	65,366	1.3	41,809	△ 6.1	40,270	1.9	63,192	7.4	68,977	5.5		

（注） 1. 増加率は対前年同期増加率である。なお、*印は前年同期の経常利益が負数のため算出できないものである。
2. 全産業及び非製造業には金融業、保険業は含まれていない。

営業利益の推移

（単位：億円、%）

区 分	2016（平成28）						2017（平成29）					
	1～3	増加率	4～6	増加率	7～9	増加率	10～12	増加率	1～3	増加率		
全産業	152,441	△ 1.8	142,312	△ 7.1	127,936	△ 3.0	169,366	7.7	169,830	11.4		
製造業	36,456	△ 15.6	37,319	△ 13.2	36,074	△ 17.6	55,332	15.2	52,058	42.8		
非製造業	115,984	3.5	104,994	△ 4.7	91,862	4.2	114,034	4.4	117,772	1.5		

（注） 全産業及び非製造業には金融業、保険業は含まれていない。

(3) 利益率（金融業、保険業を除く）（第3表）

第3表 売上高経常利益率の推移

（単位：％）

売上高経常利益率は5.7％（前年同期4.8％、前期6.1％）となった。

業種別にみると、製造業は7.1％（前年同期4.4％、前期7.6％）、非製造業は5.2％（前年同期5.0％、前期5.5％）となった。

区 分	2016（平成28）				2017（平成29）
	1～3	4～6	7～9	10～12	1～3
全 産 業	4.8	5.9	5.2	6.1	5.7
製 造 業	4.4	6.3	5.0	7.6	7.1
食 料 品	2.8	5.9	5.1	5.5	3.3
化 学	7.9	11.6	7.8	12.0	9.9
石 油 ・ 石 炭	△ 0.9	3.9	1.6	5.7	4.2
鉄 鋼	1.2	1.8	1.2	4.8	3.1
金 属 製 品	6.8	4.7	5.6	8.2	6.6
は ん 用 機 械	6.7	3.9	6.7	7.0	10.1
生 産 用 機 械	5.8	6.3	4.9	7.5	7.7
業 務 用 機 械	7.0	7.5	7.2	8.9	10.8
電 気 機 械	2.3	6.8	3.7	6.2	9.4
情 報 通 信 機 械	2.4	3.7	5.1	7.2	7.7
輸 送 用 機 械	4.4	7.5	5.4	8.7	8.7
非 製 造 業	5.0	5.8	5.3	5.5	5.2
建 設 業	8.4	4.4	5.3	6.6	8.2
卸 売 業、小 売 業	2.3	2.4	2.0	3.3	2.7
不 動 産 業	13.7	14.5	13.3	14.1	14.3
物 品 賃 貸 業	11.6	7.3	5.6	7.3	6.6
情 報 通 信 業	8.8	10.5	8.7	8.8	9.2
運 輸 業、郵 便 業	2.5	7.3	6.5	7.6	1.8
電 気 業	1.2	8.1	7.2	1.4	△ 1.7
サ ー ビ ス 業	6.9	12.1	12.2	8.1	8.3
資 本 金 別					
10 億 円 以 上	4.8	9.4	7.8	8.2	6.8
1 億 円 ～ 10 億 円	4.1	3.6	4.1	4.9	4.8
1,000万円～1億円	5.2	3.5	3.2	4.7	5.1

（注） 全産業及び非製造業には金融業、保険業は含まれていない。

2. 投資の動向（第3図）

第4表 設備投資の推移

（単位：億円、％）

(1) 設備投資（金融業、保険業を除く）（第4表）

設備投資額は14兆2,901億円で、増加率は4.5%（前期3.8%）となった。業種別にみると、製造業では、業務用機械、生産用機械、情報通信機械などで減少したものの、輸送用機械、石油・石炭、化学などで増加したことから、製造業全体では1.0%（同7.4%）となった。一方、非製造業では、電気業、情報通信業、運輸業、郵便業などで減少したものの、建設業、不動産業、卸売業、小売業などで増加したことから、非製造業全体では6.3%（同1.9%）となった。

資本金階層別の増加率をみると、10億円以上の階層は1.2%（同4.2%）、1億円～10億円の階層は16.8%（同1.3%）、1,000万円～1億円の階層は4.5%（同4.8%）となった。

なお、ソフトウェア投資額は1兆1,261億円で、増加率は△3.8%（同10.3%）となり、ソフトウェア投資額を除いた設備投資額は13兆1,639億円で、増加率は5.2%（同3.3%）となった。

季節調整済前期比増加率（ソフトウェアを除く）

（単位：％）

区分	2016（平成28）				2017（平成29）
	1～3	4～6	7～9	10～12	1～3
全産業	△ 0.5	△ 0.2	0.3	3.5	1.3
製造業	2.7	1.1	△ 3.1	5.8	△ 1.8
非製造業	△ 2.3	△ 0.9	2.3	2.2	3.0

（注） 全産業及び非製造業には金融業、保険業は含まれていない。

区分	2016（平成28）								2017（平成29）	
	1～3	増加率	4～6	増加率	7～9	増加率	10～12	増加率	1～3	増加率
全産業	136,805 (125,104)	4.2 (4.3)	93,145 (85,502)	3.1 (3.1)	103,521 (94,783)	△ 1.3 (△ 1.4)	109,350 (99,918)	3.8 (3.3)	142,901 (131,639)	4.5 (5.2)
製造業	46,704 (43,417)	6.7 (8.2)	35,080 (32,499)	11.1 (11.1)	38,244 (35,408)	△ 1.4 (△ 2.0)	39,342 (36,584)	7.4 (7.8)	47,152 (43,886)	1.0 (1.1)
食料品	3,965	19.5	2,986	5.3	3,563	4.0	4,181	31.2	4,010	1.1
化学	5,079	20.2	4,457	23.9	4,914	14.6	5,242	36.4	5,339	5.1
石油・石炭	632	△ 30.4	330	△ 12.1	411	△ 37.3	585	29.2	976	54.4
鉄鋼	2,664	12.5	2,067	21.7	2,075	△ 8.7	2,216	16.8	2,884	8.3
金属製品	1,898	△ 0.3	1,294	△ 27.9	1,771	△ 13.6	1,877	5.4	2,066	8.8
はん用機械	768	△ 4.5	326	△ 47.7	428	△ 7.6	397	△ 46.7	556	△ 27.5
生産用機械	2,526	4.5	1,811	23.7	1,929	△ 15.2	1,997	△ 13.6	2,028	△ 19.7
業務用機械	2,081	14.0	1,136	△ 20.6	1,309	△ 4.0	1,584	△ 6.5	1,463	△ 29.7
電気機械	3,528	△ 13.1	2,978	14.1	2,889	△ 2.8	2,900	4.3	3,734	5.8
情報通信機械	4,978	14.9	4,192	5.6	4,088	△ 18.4	3,727	△ 18.0	4,612	△ 7.4
輸送用機械	9,743	11.4	7,229	29.2	8,347	17.4	7,406	17.6	10,807	10.9
非製造業	90,102 (81,687)	2.9 (2.4)	58,065 (53,003)	△ 1.3 (△ 1.2)	65,277 (59,375)	△ 1.3 (△ 1.0)	70,008 (63,334)	1.9 (0.8)	95,749 (87,753)	6.3 (7.4)
建設業	5,041	20.7	3,671	△ 3.4	3,256	△ 30.8	4,229	22.8	6,939	37.7
卸売業、小売業	15,828	△ 1.4	12,847	△ 0.0	14,628	0.9	15,864	△ 1.0	16,914	6.9
不動産業	6,514	△ 13.2	6,009	3.2	4,737	5.4	6,403	15.4	8,231	26.3
物品賃貸業	5,545	11.6	4,043	2.6	5,312	△ 4.2	5,321	9.8	6,430	16.0
情報通信業	13,030	1.0	6,986	△ 5.0	8,500	△ 2.9	9,729	11.8	12,799	△ 1.8
運輸業、郵便業	16,666	△ 2.2	7,220	7.9	9,251	8.0	8,935	△ 5.9	16,523	△ 0.9
電気業	10,858	17.6	5,879	9.9	5,972	△ 1.5	6,691	10.8	9,784	△ 9.9
サービス業	13,342	5.7	9,385	△ 14.9	11,469	7.1	10,653	△ 11.9	14,404	8.0
資本金別										
10億円以上	82,358	6.1	50,642	4.5	56,245	△ 0.4	59,728	4.2	83,329	1.2
1億円～10億円	21,700	△ 0.1	16,660	8.4	19,752	12.3	19,039	1.3	25,346	16.8
1,000万円～1億円	32,747	2.5	25,842	△ 2.6	27,524	△ 10.9	30,583	4.8	34,226	4.5

- （注） 1. 設備投資とは、有形固定資産（土地の購入費を除き、整地費・造成費を含む）及びソフトウェアの新設額である。
 2. 増加率は対前年同期増加率である。
 3. ソフトウェア投資額を含む。（ ）書きは、ソフトウェア投資額を除いたものである。
 4. 全産業及び非製造業には金融業、保険業は含まれていない。

(参考)

「リース取引に関する会計基準」の改正(注)以前は、ファイナンス・リースにおけるリース物件については、貸し手側では固定資産として計上され、借り手側ではオフバランス処理されることが多かったが、同基準の改正により、貸し手側では流動資産に計上され、借り手側では固定資産に計上されることとなった。

法人企業統計調査では、有形固定資産及びソフトウェアの新設額を設備投資として扱っているため、設備投資の計数には、上記会計基準の改正も影響していると考えられる。よって、全産業から貸し手側であるリース業を除いた計数を参考表1として示す。

今回調査においては、固定資産が増加した法人に対して、上記会計基準の適用状況について調査を行った。調査結果は参考表2のとおりである。

(参考表 1) 設備投資の推移

(単位: 億円、%)

区 分	2016 (平成28)				2017 (平成29)					
	1~3	増加率	4~6	増加率	7~9	増加率	10~12	増加率	1~3	増加率
全 産 業 (リース業を除く)	133,306	4.5	90,358	3.0	100,206	△ 1.0	105,336	3.4	138,303	3.7
非 製 造 業 (リース業を除く)	86,603	3.4	55,278	△ 1.5	61,962	△ 0.8	65,994	1.1	91,151	5.3
リ ー ス 業	3,499	△ 7.6	2,787	4.8	3,315	△ 10.1	4,014	17.7	4,598	31.4
資 本 金 別 (リース業を除く)										
10 億 円 以 上	79,894	6.9	48,856	4.3	54,247	0.2	57,500	3.8	80,382	0.6
1 億 円 ~ 10 億 円	21,003	△ 1.2	15,991	8.6	18,756	11.5	17,788	△ 1.9	24,050	14.5
1,000万円~1億円	32,409	2.9	25,510	△ 2.5	27,204	△ 10.1	30,048	5.8	33,871	4.5

(注) 1. 設備投資とは、有形固定資産(土地の購入費を除き、整地費・造成費を含む)及びソフトウェアの新設額である。
2. 増加率は対前年同期増加率である。
3. 全産業及び非製造業には金融業、保険業は含まれていない。

(注) 1. 改正後(新)「リース取引に関する会計基準」は、平成20年4月1日以後開始する事業年度より適用。ただし、平成19年4月1日以後開始する事業年度から適用することができる。
2. 上記にかかわらず、四半期財務諸表に関しては、平成21年4月1日以後開始する事業年度より適用。ただし、平成20年4月1日以後開始する事業年度から適用することができる。

(参考表 2) 「リース取引に関する会計基準」の適用状況表

(単位: 社)

区 分	母集団法人数	固定資産の増加額あり		固定資産の増加額なし
		適用した	適用していない	
全 産 業	987,260	27,216	257,502	702,542
製 造 業	167,566	6,307	51,053	110,206
非 製 造 業	819,694	20,909	206,449	592,336
資 本 金 別				
10 億 円 以 上	5,099	1,855	2,972	272
1 億 円 ~ 10 億 円	24,965	3,827	14,731	6,407
1,000万円~1億円	957,196	21,534	239,799	695,863

(注) 1. 本調査期において、固定資産の増加額を記入した法人に、その増加額がリース取引に関する会計基準の適用によるものかを調査したものである。
2. 全産業及び非製造業には金融業、保険業は含まれていない。

第5表 在庫投資と在庫率の推移

(単位：億円、%)

(2) 在庫投資（金融業、保険業を除く）（第5表）

在庫投資額は△5兆6,197億円（前年同期△7兆7,497億円）となった。

業種別にみると、製造業の投資額は△8,606億円（同△2兆8,015億円）、非製造業の投資額は△4兆7,591億円（同△4兆9,481億円）となった。

また、在庫率は7.7%（同8.4%）となった。

区 分	2016（平成28）								2017（平成29）	
	1～3	増加額	4～6	増加額	7～9	増加額	10～12	増加額	1～3	増加額
全 産 業	△ 77,497	6,379	23,609	△ 10,696	5,402	9,217	51,202	△ 413	△ 56,197	21,300
〔 製 品 ・ 商 品 仕 掛 品 原 材 料	△ 21,509	675	10,141	2,278	330	2,692	12,507	△ 8,287	△ 7,736	13,773
	△ 47,388	6,123	12,278	△ 8,067	6,645	4,017	31,332	△ 759	△ 47,079	309
	△ 8,599	△ 419	1,190	△ 4,908	△ 1,573	2,508	7,363	8,634	△ 1,381	7,218
製 造 業	△ 28,015	△ 5,367	16,630	△ 4,281	△ 3,675	△ 454	4,761	4,178	△ 8,606	19,409
非 製 造 業	△ 49,481	11,746	6,979	△ 6,415	9,077	9,671	46,441	△ 4,591	△ 47,591	1,890
建 設 業	△ 22,076	3,798	△ 1,172	△ 5,249	4,267	4,286	22,888	3,790	△ 25,020	△ 2,945
卸 売 業、小 売 業	△ 19,348	955	2,558	△ 2,853	△ 604	1,957	16,567	△ 3,958	△ 12,403	6,945
不 動 産 業	4,130	5,990	2,492	1,281	2,054	1,594	2,692	△ 4,215	△ 481	△ 4,611
在 庫 率	8.4		9.0		8.2		8.3		7.7	

(注) 1. 増加額は対前年同期増加額である。

$$2. \text{在庫率} = \frac{\text{棚卸資産（期末）}}{\text{売上高} \times 4} \times 100$$

3. 在庫投資＝調査対象期間中の棚卸資産増加額

4. 全産業及び非製造業には金融業、保険業は含まれていない。

第6表 資金関連項目の推移（全産業）

（単位：億円、％）

区 分	2016（平成28）				2017（平成29）					
	1～3	増加率	4～6	増加率	7～9	増加率	10～12	増加率	1～3	増加率
受取手形・売掛金	2,214,146	0.1	1,966,438	△ 5.6	1,926,490	△ 6.9	2,123,172	△ 4.6	2,170,350	△ 2.0
支払手形・買掛金	1,623,755	△ 3.7	1,490,118	△ 7.0	1,433,827	△ 8.8	1,580,415	△ 7.7	1,581,383	△ 2.6
短期借入金	1,563,576	4.6	1,474,156	△ 1.4	1,466,483	△ 1.1	1,500,174	0.4	1,458,574	△ 6.7
長期借入金	2,495,719	1.9	2,555,510	2.8	2,518,723	△ 0.2	2,549,745	0.5	2,597,835	4.1
現金・預金	1,812,815	5.8	1,827,561	8.1	1,821,266	10.0	1,850,943	8.4	1,893,075	4.4
有価証券	200,690	△ 8.3	185,661	△ 18.4	187,821	△ 15.7	177,383	△ 15.6	188,052	△ 6.3
手元流動性	14.9		16.4		15.5		14.9		14.7	

- （注） 1. 受取手形・売掛金、支払手形・買掛金、短期借入金、長期借入金、現金・預金、有価証券は期末残高である。
 2. 有価証券は流動資産中の有価証券である。
 3. 増加率は対前年同期増加率である。
 4. 手元流動性＝ $\frac{\text{（現金・預金＋有価証券）（期首・期末平均）}}{\text{売上高} \times 4} \times 100$
 5. 全産業には金融業、保険業は含まれていない。

3. 資金事情（金融業、保険業を除く）（第6表）

受取手形・売掛金は217兆350億円（増加率△2.0％）、支払手形・買掛金は158兆1,383億円（同△2.6％）となった。

短期借入金は145兆8,574億円（同△6.7％）、長期借入金は259兆7,835億円（同4.1％）となった。

現金・預金は189兆3,075億円（同4.4％）、有価証券は18兆8,052億円（同△6.3％）となった。

また、手元流動性は14.7％（前年同期14.9％）となった。

4. 自己資本比率（金融業、保険業を除く）（第7表、第4図）

自己資本比率は42.4％（前年同期41.5％）となった。

第7表 自己資本比率の推移

（単位：％）

区 分	2016（平成28）				2017（平成29）
	1～3	4～6	7～9	10～12	1～3
全 産 業	41.5	41.5	41.9	41.8	42.4
資 本 金 別					
10 億 円 以 上	44.6	45.3	45.2	45.1	45.1
1 億 円 ～ 10 億 円	38.8	38.5	39.6	39.2	39.8
1,000 万 円 ～ 1 億 円	38.0	36.8	37.2	37.3	39.0

- （注） 1. 自己資本比率＝ $\frac{\text{純資産－新株予約権}}{\text{総資本}} \times 100$
 2. 全産業には金融業、保険業は含まれていない。

5. 経常利益（金融業、保険業を含む）（第8表、第1図）

全産業（金融業、保険業を含む）の経常利益は22兆3,346億円で、前年同期（18兆3,081億円）を4兆265億円上回り、増加率は22.0%となった。

金融業、保険業の経常利益は2兆2,031億円で、前年同期（2兆4,083億円）を2,052億円下回り、増加率は△8.5%となった。

金融業、保険業を業種別にみると、貸金業等、その他の金商、生命保険業などで増益となり、銀行業、損害保険業で減益となった。

全産業（金融業、保険業を含む）の資本金階層別の増加率をみると、10億円以上の階層は32.9%、1億円～10億円の階層は24.6%、1,000万円～1億円の階層は6.3%となった。

金融業、保険業の資本金階層別の増加率をみると、10億円以上の階層は△13.7%、1億円～10億円の階層は46.5%、1,000万円～1億円の階層は73.4%となった。

第8表 経常利益の推移

（単位：億円、%）

区 分	2016（平成28）						2017（平成29）			
	1～3	増加率	4～6	増加率	7～9	増加率	10～12	増加率	1～3	増加率
全 産 業 （金融業、保険業を含む）	183,081	△ 10.8	213,780	△ 12.2	201,634	10.9	237,201	13.3	223,346	22.0
金 融 業、保 険 業	24,083	△ 19.3	31,141	△ 23.1	31,994	8.2	29,622	△ 6.4	22,031	△ 8.5
銀 行 業	12,619	△ 16.1	16,889	△ 24.8	17,287	△ 3.8	13,148	△ 10.2	8,381	△ 33.6
貸 金 業 等	38	△ 94.2	2,907	12.3	2,469	1.5	2,559	△ 4.8	1,018	2,593.9
金 融 商 品 取 引 業	1,706	△ 40.8	1,920	△ 41.4	1,690	△ 16.0	1,779	△ 4.8	1,915	12.3
そ の 他 の 金 商	1,332	△ 25.8	2,090	13.0	1,617	△ 1.8	1,936	8.5	2,119	59.1
生 命 保 険 業	5,746	△ 28.1	4,516	△ 41.5	6,729	18.6	6,658	12.8	6,200	7.9
損 害 保 険 業	2,302	103.7	2,255	3.1	1,715	*	3,021	△ 31.3	1,942	△ 15.7
そ の 他 の 保 険 業	342	△ 5.5	564	39.3	487	16.9	522	37.0	457	33.8
全 産 業 （金融業、保険業を含む）										
資 本 金 別										
10 億 円 以 上	88,590	△ 18.8	146,281	△ 16.5	131,710	14.5	138,253	16.0	117,691	32.9
1 億 円 ～ 10 億 円	28,335	△ 7.0	24,076	7.4	28,292	8.6	34,309	14.2	35,307	24.6
1,000 万 円 ～ 1 億 円	66,156	0.9	43,423	△ 5.1	41,632	2.3	64,639	7.6	70,347	6.3
金 融 業、保 険 業										
資 本 金 別										
10 億 円 以 上	22,358	△ 19.1	27,778	△ 26.0	29,356	8.9	26,900	△ 7.1	19,291	△ 13.7
1 億 円 ～ 10 億 円	935	△ 18.6	1,749	5.0	1,277	△ 8.6	1,275	△ 10.8	1,371	46.5
1,000 万 円 ～ 1 億 円	790	△ 25.2	1,614	27.2	1,362	12.6	1,448	14.1	1,370	73.4

- （注） 1. 増加率は対前年同期増加率である。なお、*印は前年同期の経常利益が負数のため算出できないものである。
 2. 貸金業等とは、貸金業、クレジットカード業等非預金信用機関をいう。
 3. 金融商品取引業とは、金融商品取引業（第一種金融商品取引業であって有価証券関連業に限る）をいう。
 4. その他の金商とは、その他の金融商品取引業、商品先物取引業をいう。

6. 設備投資（金融業、保険業を含む）（第9表、第3図）

全産業（金融業、保険業を含む）の設備投資額は15兆523億円で、増加率は4.2%となった。

金融業、保険業の設備投資額は7,622億円で、増加率は△0.7%となった。

金融業、保険業を業種別にみると、生命保険業、その他の金商、その他の保険業などで増加し、銀行業、金融商品取引業、貸金業等で減少した。

全産業（金融業、保険業を含む）の資本金階層別の増加率をみると、10億円以上の階層は1.0%、1億円～10億円の階層は16.3%、1,000万円～1億円の階層は4.7%となった。

金融業、保険業の資本金階層別の増加率をみると、10億円以上の階層は△0.9%、1億円～10億円の階層は△11.6%、1,000万円～1億円の階層は65.6%となった。

なお、全産業（金融業、保険業を含む）のソフトウェア投資額は1兆5,377億円で、増加率は△3.5%となり、ソフトウェア投資額を除いた設備投資額は13兆5,145億円で、増加率は5.1%となった。

金融業、保険業のソフトウェア投資額は4,116億円で、増加率は△2.6%となり、ソフトウェア投資額を除いた設備投資額は3,506億円で、増加率は1.7%となった。

第9表 設備投資の推移

（単位：億円、%）

区 分	2016（平成28）						2017（平成29）					
	1～3	増加率	4～6	増加率	7～9	増加率	10～12	増加率	1～3	増加率		
全 産 業 （金融業、保険業を含む）	144,479 (128,551)	4.1 (3.9)	98,273 (87,496)	2.7 (2.5)	109,445 (97,252)	△ 1.2 (△1.4)	114,882 (102,140)	3.7 (3.0)	150,523 (135,145)	4.2 (5.1)		
金 融 業、保 険 業	7,673 (3,447)	1.6 (△9.0)	5,128 (1,994)	△ 3.8 (△18.0)	5,924 (2,469)	1.9 (△1.5)	5,532 (2,221)	△ 0.0 (△8.2)	7,622 (3,506)	△ 0.7 (1.7)		
銀 行 業	4,218	△ 6.2	2,730	△ 13.8	3,168	△ 7.6	2,973	△ 5.9	4,068	△ 3.6		
貸 金 業 等	1,083	21.2	784	15.3	956	24.2	868	10.9	1,045	△ 3.5		
金 融 商 品 取 引 業	480	45.7	385	49.0	286	△ 21.4	309	△ 5.4	393	△ 18.0		
そ の 他 の 金 商	102	△ 16.8	115	48.2	184	60.8	161	89.7	178	74.1		
生 命 保 険 業	1,352	2.9	858	△ 5.5	1,025	19.7	908	0.8	1,432	5.9		
損 害 保 険 業	387	12.5	177	6.1	233	13.0	259	13.8	411	6.2		
そ の 他 の 保 険 業	51	5.1	79	12.0	73	△ 4.2	55	3.1	94	83.9		
全 産 業 （金融業、保険業を含む）												
資 本 金 別												
10 億 円 以 上	89,561	5.6	55,430	3.7	61,785	△ 0.2	64,871	3.9	90,467	1.0		
1 億 円 ～ 10 億 円	22,083	0.3	16,908	8.6	19,997	12.4	19,319	1.2	25,684	16.3		
1,000 万 円 ～ 1 億 円	32,835	2.5	25,935	△ 2.7	27,663	△ 10.9	30,693	4.8	34,371	4.7		
金 融 業、保 険 業												
資 本 金 別												
10 億 円 以 上	7,203	0.2	4,788	△ 4.2	5,540	1.2	5,142	0.0	7,138	△ 0.9		
1 億 円 ～ 10 億 円	383	38.6	247	22.7	245	21.2	280	△ 8.0	338	△ 11.6		
1,000 万 円 ～ 1 億 円	88	5.2	93	△ 28.2	139	1.3	110	25.6	146	65.6		

- (注) 1. 設備投資とは、有形固定資産（土地の購入費を除き、整地費・造成費を含む）及びソフトウェアの新設額である。
 2. 増加率は対前年同期増加率である。
 3. ソフトウェア投資額を含む。（ ）書きは、ソフトウェア投資額を除いたものである。
 4. 貸金業等とは、貸金業、クレジットカード業等非預金信用機関をいう。
 5. 金融商品取引業とは、金融商品取引業（第一種金融商品取引業であって有価証券関連業に限る）をいう。
 6. その他の金商とは、その他の金融商品取引業、商品先物取引業をいう。

7. 自己資本比率（金融業、保険業を含む）（第10表）

全産業（金融業、保険業を含む）では、自己資本比率は20.1%（前年同期20.0%）となった。

金融業、保険業では、自己資本比率は6.1%（同6.2%）となった。

第10表 自己資本比率の推移

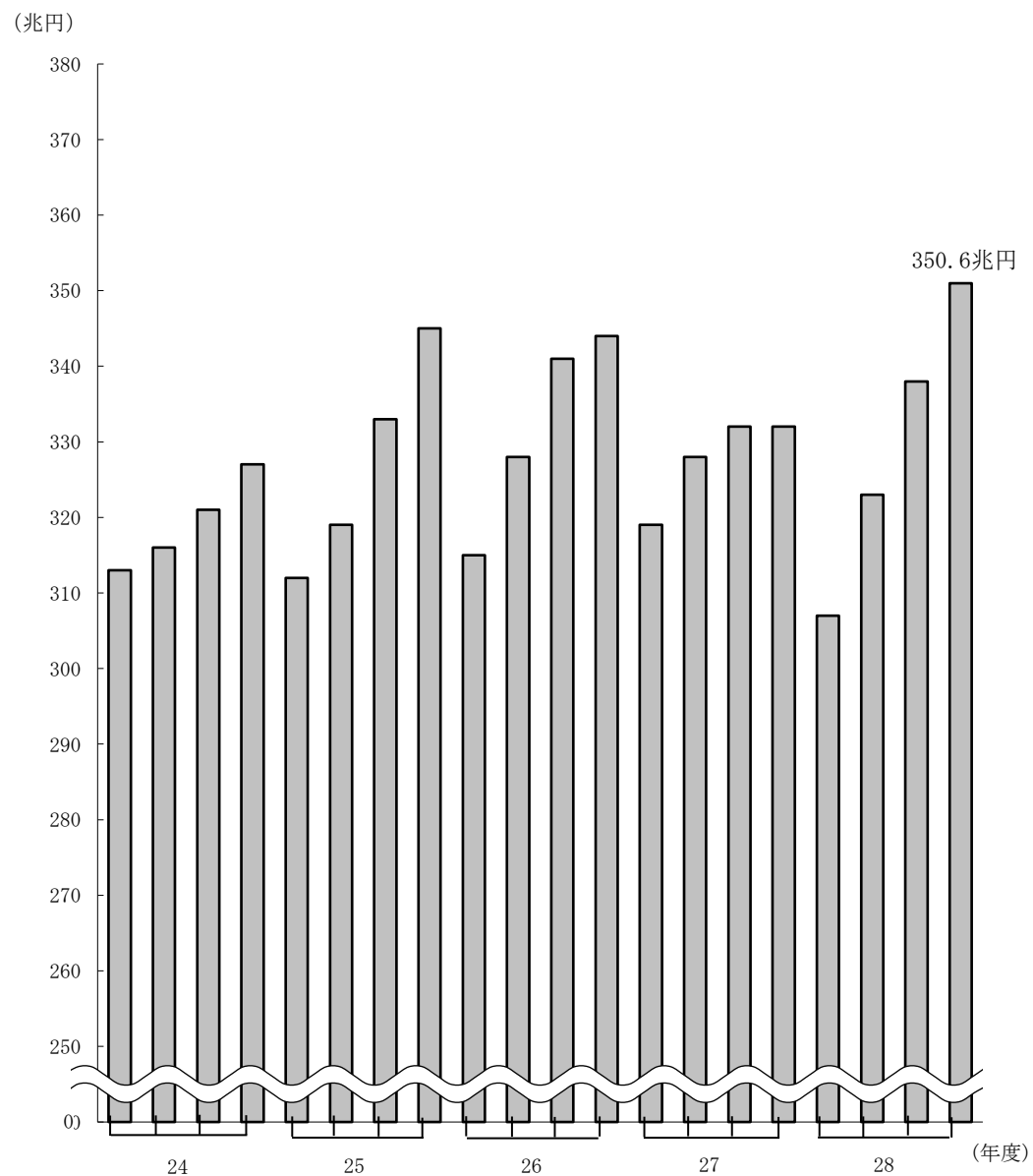
（単位：％）

区 分	2016（平成28）				2017（平成29）
	1～3	4～6	7～9	10～12	1～3
全 産 業 （金融業、保険業を含む）	20.0	19.6	19.8	19.6	20.1
金 融 業、保 険 業	6.2	6.1	6.2	6.0	6.1
全 産 業 （金融業、保険業を含む）					
資 本 金 別					
10 億 円 以 上	15.8	15.9	16.0	15.7	16.0
1 億 円 ～ 10 億 円	33.3	32.6	33.3	33.1	33.9
1,000 万 円 ～ 1 億 円	37.3	36.2	36.9	36.8	38.4
金 融 業、保 険 業					
資 本 金 別					
10 億 円 以 上	6.0	5.8	5.9	5.7	5.8
1 億 円 ～ 10 億 円	11.5	10.9	10.7	10.6	11.3
1,000 万 円 ～ 1 億 円	18.2	21.6	27.5	23.3	24.4

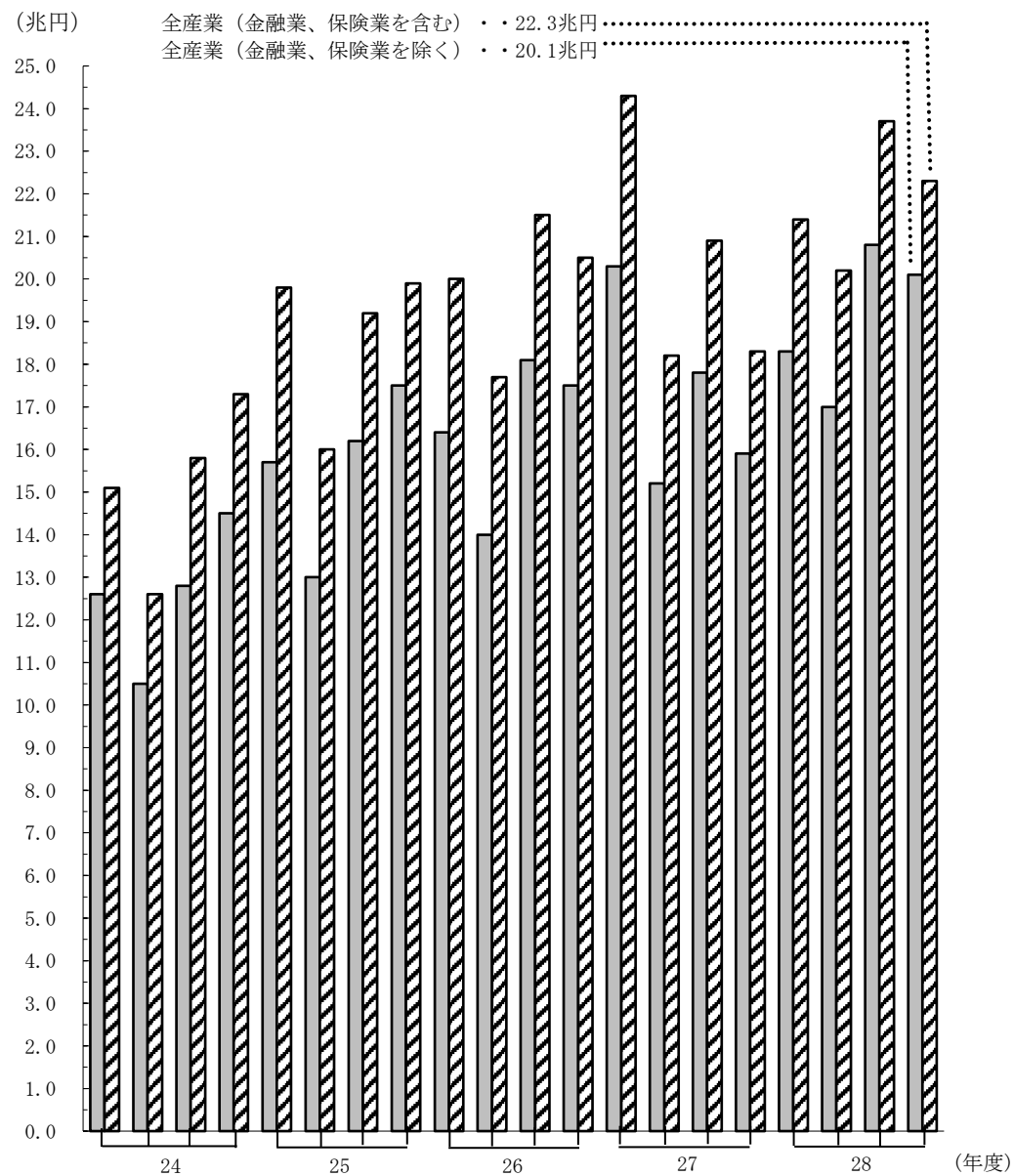
（注）自己資本比率＝ $\frac{\text{純資産} - \text{新株予約権}}{\text{総資本}} \times 100$

第1図 売上高と経常利益

(売上高) 金融業、保険業を除く

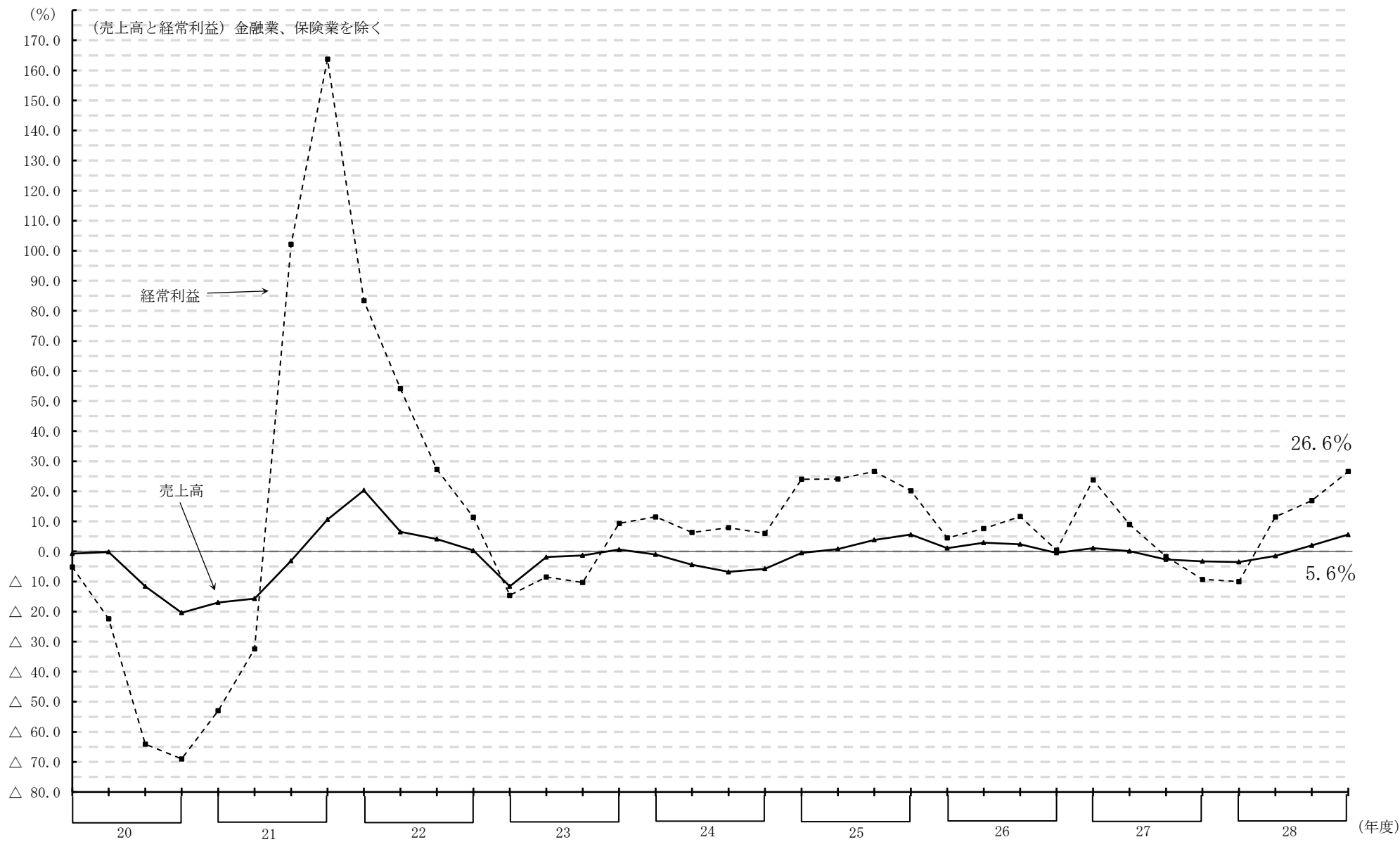


(経常利益)

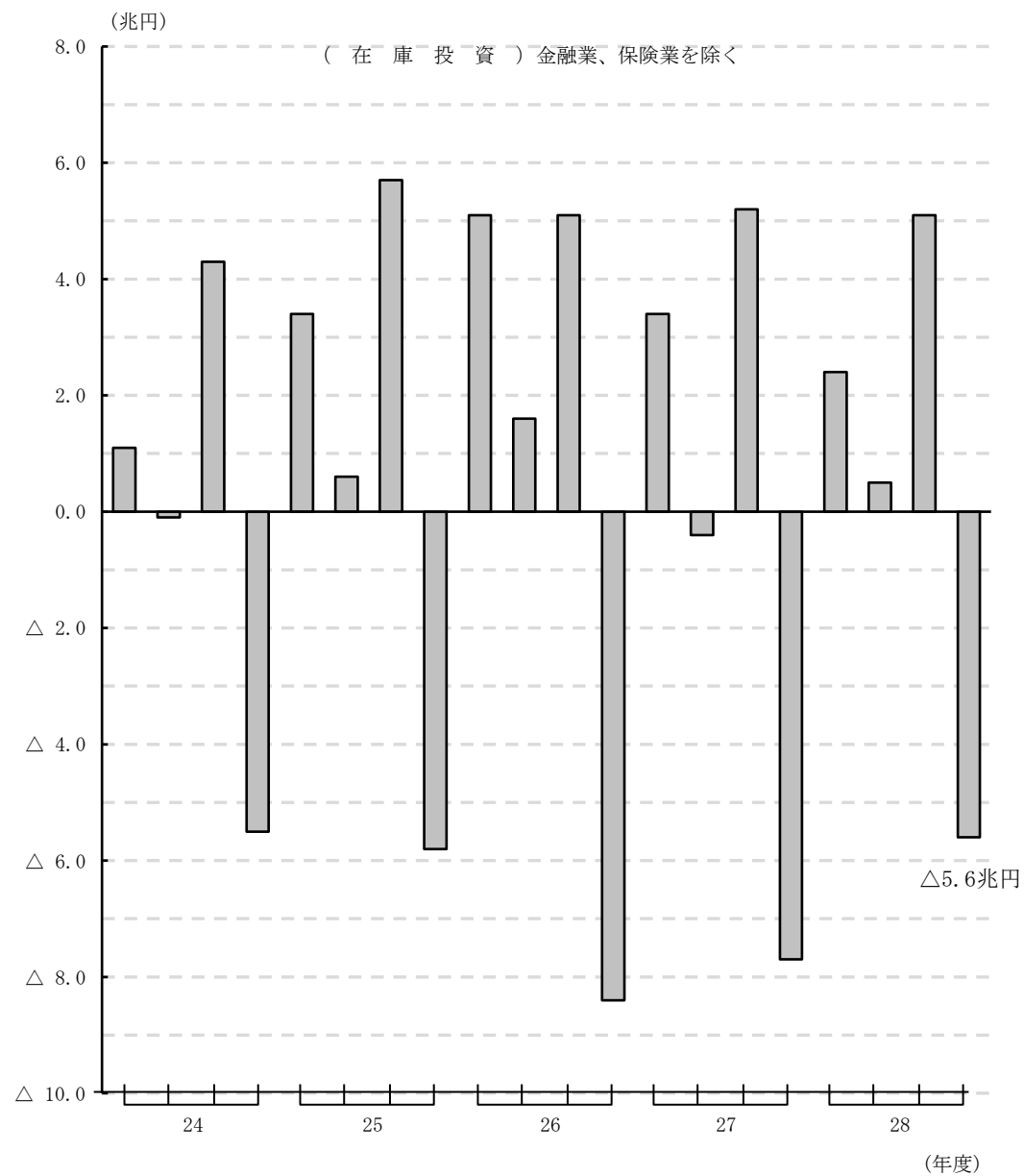
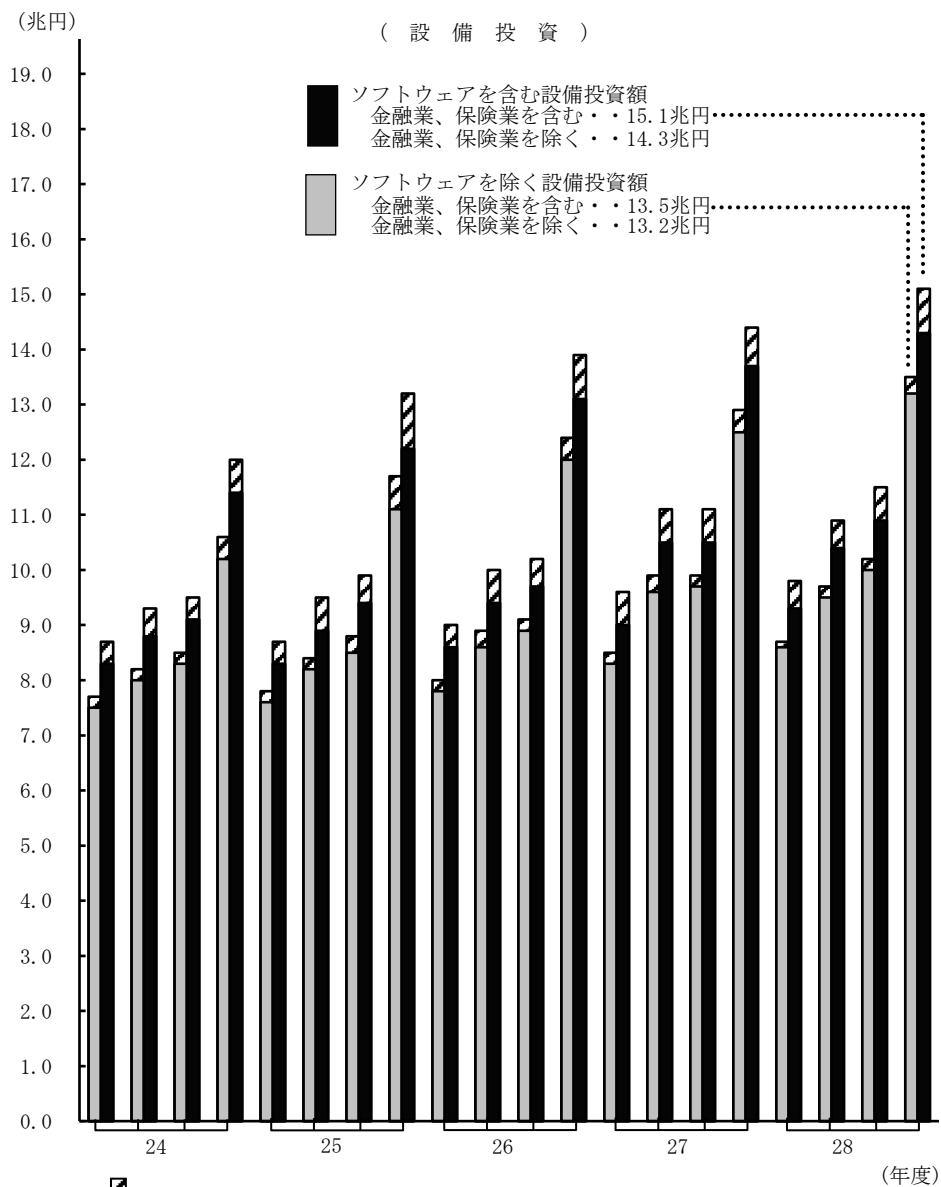


(注) 全産業 (金融業、保険業を含む)
 全産業 (金融業、保険業を除く)

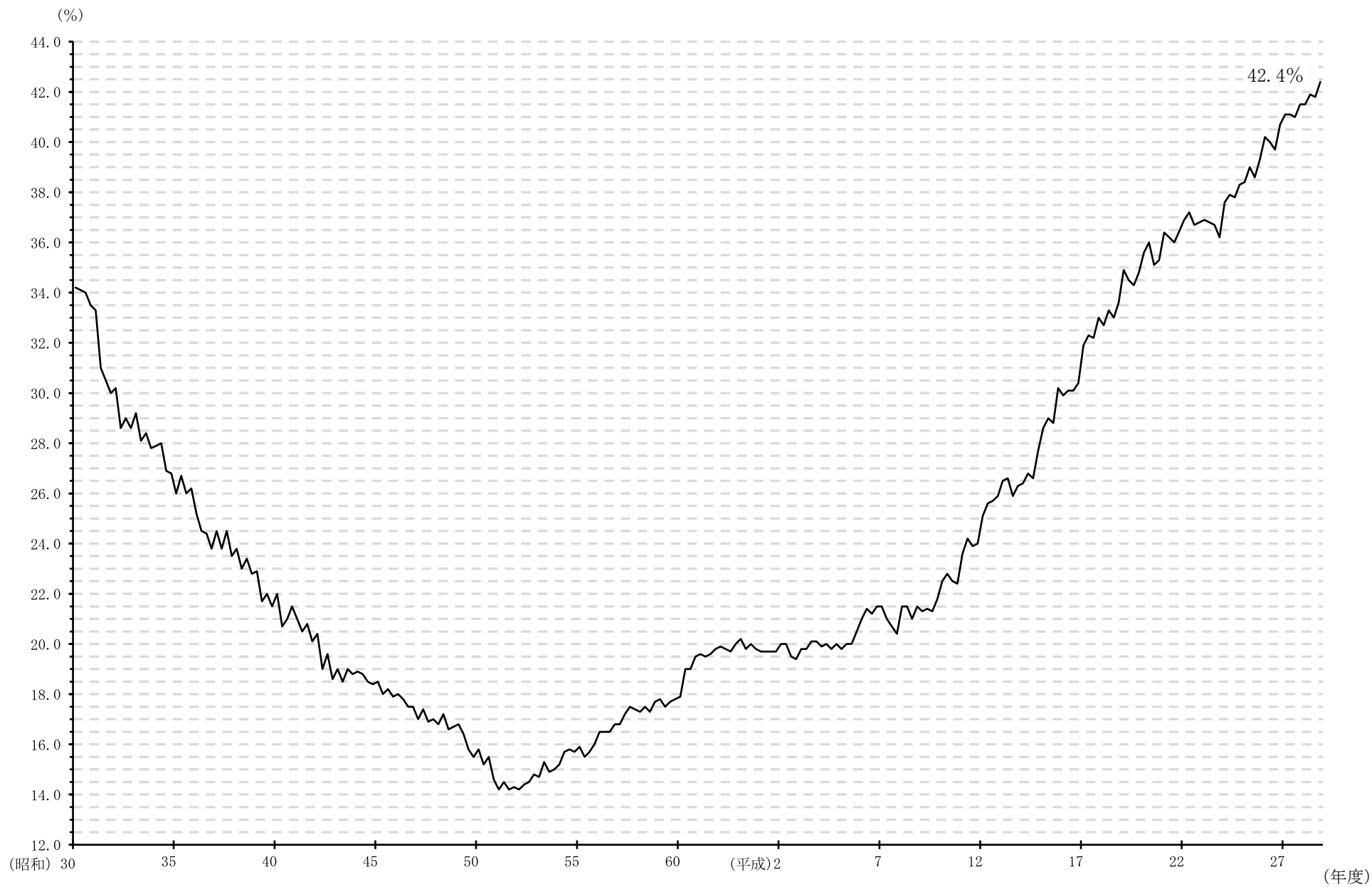
第2図 対前年同期増加率



第3図 設備投資と在庫投資



第4図 自己資本比率の推移（金融業、保険業を除く）



四半期別法人企業統計調査の季節調整方法について

1. 採用した季節調整法

(i) 法人企業統計の季節調整法

米国商務省センサス局で開発しているX-12-ARIMA (2002) (Version0.2.10) を用いて季節調整系列を作成しています。

(ii) RegARIMAモデルの選択

X-12-ARIMA中のRegARIMAモデルにおける階差次数・季節階差次数はそれぞれ1に固定し、他の次数は2以下の範囲内でAIC (赤池情報量規準) の最小化により定めています。なお、平成23年10-12月期調査から上記の条件に加え季節調整値の安定性を確保するための条件の追加を行いました (<http://www.mof.go.jp/pri/reference/ssc/haikei.html>)。

(iii) 選択されたRegARIMAモデル

対象項目、業種ごとに以下のスペックを使用しています。

		モデル	変化点・異常値の設定種類及び期
売上高	製造業	(2 1 2) (1 1 1)	rp2008.2-2009.2, rp2009.2-2010.1, ao2011.2, ao2014.1
	非製造業	(0 1 2) (1 1 2)	ao1989.1, ao1989.2, ao1997.1, rp2008.3-2009.1, rp2009.1-2010.2, ao2011.2
営業利益	製造業	(2 1 2) (1 1 2)	ao1989.2, ao1997.2, rp2008.3-2009.1, rp2009.1-2010.1, ao2011.2, ao2014.2
	非製造業	(1 1 0) (0 1 2)	ao1989.1, ao1989.2, ao1997.1, rp2008.2-2009.1, ao2011.2, ao2014.1
経常利益	製造業	(1 1 1) (0 1 1)	rp2008.3-2009.1, rp2009.1-2010.1
	非製造業	(0 1 1) (2 1 2)	ao1989.1, ao1989.2, ao1997.1, rp2008.2-2009.1, rp2009.1-2010.2
設備投資	製造業	(2 1 2) (0 1 2)	rp2008.3-2009.1, rp2009.1-2009.4, ao2011.2, ao2014.1
	非製造業	(1 1 0) (1 1 2)	rp2008.2-2009.2, rp2009.2-2010.2

変化点・異常値分析の結果、消費税の影響については、平成元年1-3月期及び4-6月期、平成9年1-3月期及び4-6月期、平成26年1-3月期及び4-6月期において、上記のとおり加法的異常値 (ao) を取り入れています。リーマンショックによる影響については、平成20年秋以降複数の期間にわたって大きな変化が継続しているため傾斜的水準変化 (ramp : rp) を取り入れています。東日本大震災の影響については、平成23年4-6月期において、売上高の製造業、非製造業、営業利益の製造業、非製造業及び設備投資の製造業で一時点の特殊な変動を除去するため加法的異常値 (ao) を取り入れています。

また、曜日効果及びうるう年の調整は行っておりません。データ利用期間は昭和60年4-6月期以降、先行き予測期間は4期 (1年分) です。

2. 季節調整を採用した対象項目

(i) 対象項目は売上高、営業利益、経常利益、設備投資の4項目です。

(ii) 業種については、全産業、製造業、非製造業の3系列とし、資本金規模はそれぞれ全規模のみとしています。

全産業については、製造業と非製造業の季節調整値の合計によっています。

※ (注) 全産業及び非製造業には、金融業、保険業は含まれていない。

3. 季節調整済前期比増加率の公表方法

毎四半期ごとに、新たなデータを追加してRegARIMAモデルによる推定を行い、当該調査期の季節調整済前期比増加率を公表します。また、過去の季節調整済前期比増加率の改訂を、毎回の季報発表時に遡及して行います。

モデルの見直しは毎年定期的に行っており、妥当性を検討しています。

4. 経常利益及び営業利益の季節調整法について

季節調整については、乗法型の季節指数計算方法を採用し、データ原系列に対して対数変換を行った上で、季節調整系列を作成しています。しかしながら、製造業の経常利益については、平成21年1-3月期調査で原系列計数が負の値となったため、平成21年1-3月期調査公表分から、この系列のみ対数変換を行わず、加法型の計算方法に変更しました。これに合わせ、非製造業の経常利益についても、平成21年4-6月期調査公表分から、対数変換を行わず加法型の計算方法に変更しております。

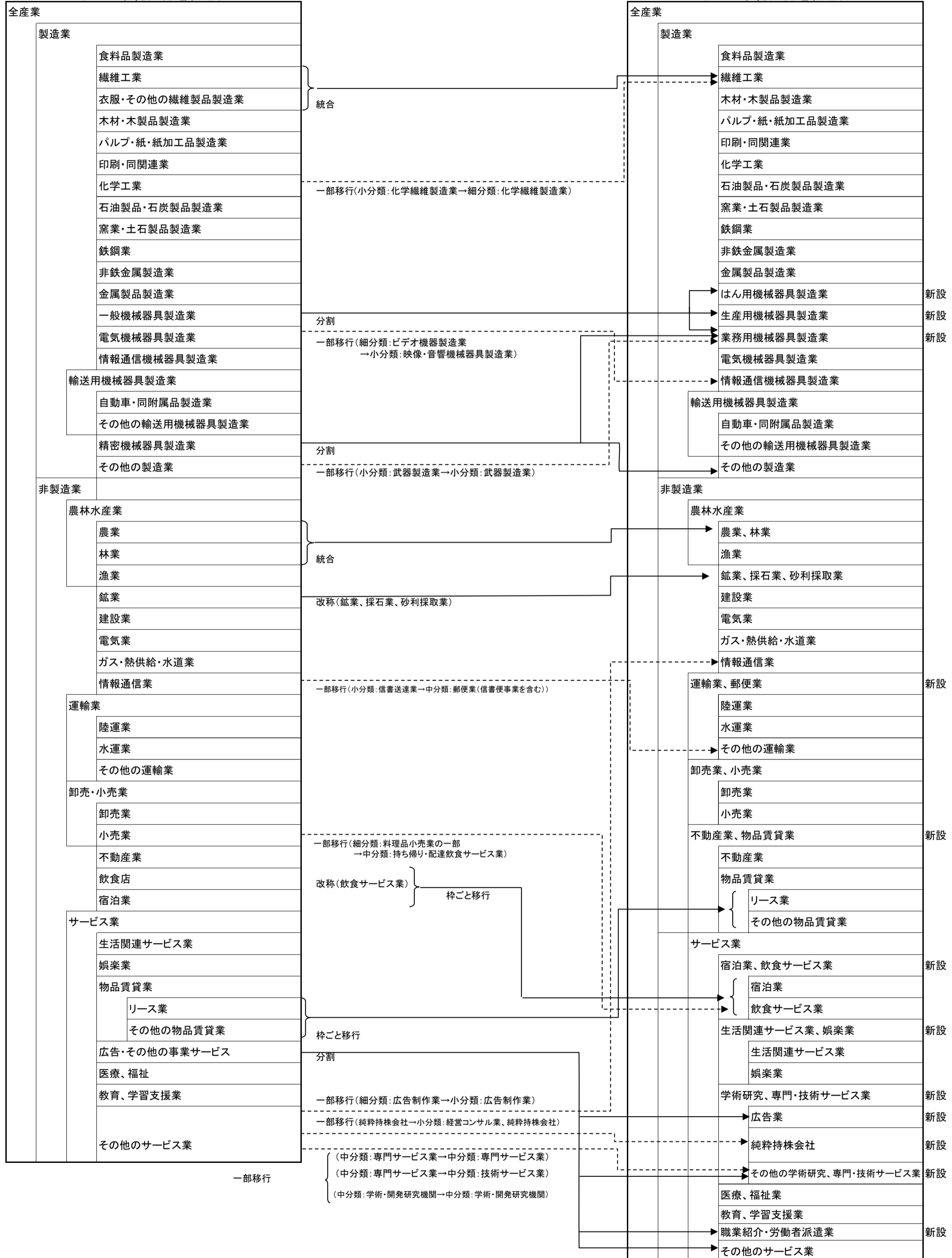
また、平成28年4-6月期調査から公表を開始した営業利益の製造業及び非製造業についても、加法型の計算方法を採用しております。

「法人企業統計調査」の業種分類の見直し(詳細) (金融業、保険業以外の業種)

一部移行
 統合、分割

<平成21年1-3月期調査以前>
 表章業種: 43業種
 表章区分: 52区分(全産業、製造業、非製造業
 などの集約区分を含む)

<平成21年4-6月期調査以降>
 表章業種: 45業種
 表章区分: 58区分(全産業、製造業、非製造業
 などの集約区分を含む)



※「金融業、保険業」については、改定はありません(改訂「日本標準産業分類」に対応済)。

1. 全産業 資産・負債・純資産、及び損益

(単位:億円,%)

項目	2016年(平成28年)	実 績				2017年(平成29年)	対前年同期増加率				
		1-3	4-6	7-9	10-12		2016年(平成28年)	4-6	7-9	10-12	2017年(平成29年)
母集団(社)	1,008,083	987,764	987,575	987,449	987,260	-1.5	-2.1	-2.1	-2.1	-2.1	
流動資産	7,101,422	6,759,863	6,646,544	7,017,374	7,028,681	3.0	-0.0	-1.5	-1.1	-1.0	
現金・預金	1,812,815	1,827,561	1,821,266	1,850,943	1,893,075	5.8	8.1	10.0	8.4	4.4	
受取手形・売掛金	2,214,146	1,966,438	1,926,490	2,123,172	2,170,350	0.1	-5.6	-6.9	-4.6	-2.0	
有価証券	200,690	185,661	187,821	177,383	188,052	-8.3	-18.4	-15.7	-15.6	-6.3	
株式	44,043	45,585	43,596	44,105	44,741	10.9	6.0	-0.9	0.4	1.6	
公社債	46,915	41,627	47,961	44,987	45,779	-16.7	-25.7	-11.0	-4.2	-2.4	
その他の有価証券	109,732	98,450	96,265	88,290	97,532	-10.7	-23.4	-22.9	-26.0	-11.1	
棚卸資産	1,114,960	1,107,706	1,062,321	1,129,608	1,077,471	0.8	-3.0	-6.2	-4.7	-3.4	
製品又は商品	615,749	593,724	569,988	594,183	586,244	0.7	-3.4	-6.7	-8.1	-4.8	
仕掛品	316,666	334,211	325,787	359,689	313,737	1.6	0.6	-1.7	0.7	-0.9	
原材料・貯蔵品	182,546	179,770	166,545	175,735	177,490	-0.3	-7.6	-12.5	-3.5	-2.8	
その他	1,758,812	1,672,497	1,648,646	1,736,268	1,699,733	7.1	3.3	-1.1	-1.7	-3.4	
固定資産	8,244,845	8,228,702	8,278,751	8,360,999	8,637,027	3.6	2.5	3.6	2.8	4.8	
繰延資産	21,836	19,778	22,328	21,387	20,821	17.0	-9.7	-3.3	-5.9	-4.7	
資産合計	15,368,104	15,008,344	14,947,622	15,399,759	15,686,529	3.3	1.3	1.3	1.0	2.1	
負債	8,991,268	8,769,148	8,685,604	8,962,116	9,039,177	2.0	0.5	-0.1	-0.3	0.5	
流動負債	5,041,102	4,697,363	4,605,130	4,887,311	4,874,234	2.9	-2.1	-2.7	-2.3	-3.3	
支払手形・買掛金	1,623,755	1,490,118	1,433,827	1,580,415	1,581,383	-3.7	-7.0	-8.8	-7.7	-2.6	
短期借入金	1,563,576	1,474,156	1,466,483	1,500,174	1,458,574	4.6	-1.4	-1.1	0.4	-6.7	
金融機関借入金	984,154	951,980	946,016	980,864	949,695	-0.5	-3.0	-2.5	-1.0	-3.5	
その他の借入金	579,421	522,176	520,467	519,310	508,879	14.5	1.7	1.6	3.2	-12.2	
引当金	135,595	112,766	122,720	101,193	122,266	17.9	6.9	4.8	7.4	-9.8	
その他	1,718,176	1,620,323	1,582,100	1,705,529	1,712,012	7.2	1.6	1.2	0.2	-0.4	
固定負債	3,945,690	4,067,000	4,076,068	4,070,336	4,160,680	0.9	3.7	3.1	2.3	5.4	
社債	544,587	585,615	596,966	605,756	626,055	0.6	9.3	9.6	13.3	15.0	
長期借入金	2,495,719	2,555,510	2,518,723	2,549,745	2,597,835	1.9	2.8	-0.2	0.5	4.1	
金融機関借入金	2,057,456	2,094,590	2,088,062	2,111,516	2,162,258	0.4	1.9	0.5	1.2	5.1	
その他の借入金	438,263	460,920	430,661	438,229	435,577	9.6	7.0	-3.1	-3.0	-0.6	
引当金	344,770	339,931	331,747	302,076	308,713	-1.5	-3.6	-3.7	-11.6	-10.5	
その他	560,614	585,945	628,633	612,759	628,077	-2.0	7.3	16.1	8.6	12.0	
特別法上の準備金	4,475	4,785	4,406	4,470	4,263	3.5	8.2	0.6	0.9	-4.7	
純資産	6,376,836	6,239,195	6,262,018	6,437,642	6,647,352	5.3	2.4	3.3	2.8	4.2	
株主資本	5,939,413	5,840,146	5,850,150	5,977,917	6,140,275	5.7	3.8	3.3	2.6	3.4	
資本金	949,902	984,197	981,747	982,945	980,841	-0.5	3.0	2.6	3.2	3.3	
資本剰余金	1,498,053	1,392,001	1,405,516	1,430,386	1,448,010	8.3	-1.4	-3.3	-4.2	-3.3	
利益剰余金	3,666,860	3,652,495	3,653,119	3,751,280	3,903,978	6.0	6.5	6.5	5.4	6.5	
自己株式	-175,402	-188,547	-190,232	-186,694	-192,554	*	*	*	*	*	
その他	431,628	395,345	407,979	456,433	503,867	-0.1	-13.6	3.4	6.1	16.7	
新株予約権	5,795	3,705	3,890	3,292	3,209	43.6	-11.2	-29.8	-45.7	-44.6	
負債及び純資産合計	15,368,104	15,008,344	14,947,622	15,399,759	15,686,529	3.3	1.3	1.3	1.0	2.1	
受取手形割引残高	19,297	23,261	21,401	20,915	22,388	-33.3	-11.2	-22.2	-18.1	16.0	
売上高	3,320,874	3,073,674	3,231,626	3,383,486	3,506,366	-3.3	-3.5	-1.5	2.0	5.6	
売上原価	2,543,850	2,327,811	2,471,705	2,564,408	2,680,390	-4.2	-4.3	-2.6	0.8	5.4	
販売費及び一般管理費	624,584	603,550	631,985	649,712	656,147	0.0	0.5	3.3	5.2	5.1	
営業利益	152,441	142,312	127,936	169,366	169,830	-1.8	-7.1	-3.0	7.7	11.4	
受取利息等	22,960	39,575	41,078	18,886	33,166	2.1	13.2	129.7	-1.8	44.5	
その他の営業外収益	33,719	40,409	31,075	51,951	36,518	-0.5	-0.9	-3.5	76.0	8.3	
支払利息等	12,782	12,251	12,317	12,006	13,934	-6.5	-7.2	-3.2	-0.2	9.0	
その他の営業外費用	37,341	27,406	18,132	20,617	24,265	65.1	114.0	5.9	25.9	-35.0	
経常利益	158,997	182,639	169,639	207,579	201,314	-9.3	-10.0	11.5	16.9	26.6	
人件費	415,885	420,109	428,733	444,013	420,187	2.5	0.7	1.3	2.0	1.0	
役員給与	35,731	36,706	36,714	37,024	36,774	2.9	4.0	4.8	4.1	2.9	
役員賞与	1,433	2,067	1,799	2,474	1,986	22.3	11.4	9.8	12.9	38.6	
従業員給与	280,103	280,917	281,470	281,503	280,207	2.2	0.7	0.2	0.8	0.0	
従業員賞与	43,718	48,146	54,289	69,900	44,111	3.4	-4.7	0.1	1.8	0.9	
福利厚生費	54,900	52,273	54,462	53,112	57,110	2.5	3.1	6.3	6.4	4.0	
人員(百人)	341,926	348,714	348,170	344,658	345,530	0.8	1.1	0.9	1.6	1.1	
役員数	23,660	23,553	23,654	23,626	23,664	1.3	-0.1	-0.0	1.7	0.0	
従業員数	318,265	325,161	324,516	321,033	321,866	0.8	1.2	0.9	1.6	1.1	

(注) 1. 全産業には金融業、保険業は含まれていない。
2. *は前年同期の数値が負数のため、算出できないものである。

2. 全産業 規模別主要項目

(単位:億円,%)

区分	項目	実 績					対前年同期増加率				
		2016年(平成28年) 1-3	4-6	7-9	10-12	2017年(平成29年) 1-3	2016年(平成28年) 1-3	4-6	7-9	10-12	2017年(平成29年) 1-3
一億円未満	売上高	1,265,320	1,187,525	1,257,756	1,343,513	1,346,588	-1.9	-3.7	1.3	5.1	6.4
	営業利益	61,783	36,647	35,950	53,302	62,843	6.6	-3.1	4.2	1.0	1.7
	経常利益	65,366	41,809	40,270	63,192	68,977	1.3	-6.1	1.9	7.4	5.5
	設備投資	32,747	25,842	27,524	30,583	34,226	2.5	-2.6	-10.9	4.8	4.5
	設備投資(除ソフトウェア)	31,292	24,975	26,495	28,758	32,610	2.7	-1.5	-10.4	2.4	4.2
	在庫投資	-16,172	-2,970	4,485	21,830	-20,313	*	-197.9	956.3	-19.6	*
	売上高営業利益率	4.9	3.1	2.9	4.0	4.7					
	売上高経常利益率	5.2	3.5	3.2	4.7	5.1					
	手元流動性自己資本比率	20.7	22.3	20.3	19.3	19.9					
一億円以上十億円未満	売上高	674,132	625,564	654,780	680,518	712,108	0.9	2.8	0.1	0.9	5.6
	営業利益	26,569	19,379	25,248	30,429	32,032	-3.5	10.5	10.8	13.7	20.6
	経常利益	27,400	22,327	27,016	33,034	33,937	-6.5	7.6	9.6	15.4	23.9
	設備投資	21,700	16,660	19,752	19,039	25,346	-0.1	8.4	12.3	1.3	16.8
	設備投資(除ソフトウェア)	19,316	15,016	17,881	17,321	23,336	-1.0	7.9	13.3	2.4	20.8
	在庫投資	-17,592	6,850	2,256	10,021	-13,988	*	-11.6	57.8	-16.0	*
	売上高営業利益率	3.9	3.1	3.9	4.5	4.5					
	売上高経常利益率	4.1	3.6	4.1	4.9	4.8					
	手元流動性自己資本比率	9.7	10.6	10.1	9.9	9.5					
十億円以上	売上高	1,381,422	1,260,585	1,319,090	1,359,454	1,447,670	-6.5	-6.2	-4.8	-0.5	4.8
	営業利益	64,089	86,287	66,738	85,635	74,955	-8.1	-11.8	-10.6	10.1	17.0
	経常利益	66,232	118,503	102,354	111,354	98,401	-18.7	-13.9	16.3	23.5	48.6
	設備投資	82,358	50,642	56,245	59,728	83,329	6.1	4.5	-0.4	4.2	1.2
	設備投資(除ソフトウェア)	74,496	45,511	50,407	53,840	75,693	6.5	4.3	-0.7	4.0	1.6
	在庫投資	-43,732	19,729	-1,339	19,350	-21,896	*	-16.1	*	54.4	*
	売上高営業利益率	4.6	6.8	5.1	6.3	5.2					
	売上高経常利益率	4.8	9.4	7.8	8.2	6.8					
	手元流動性自己資本比率	12.1	13.8	13.5	13.1	12.5					
計	売上高	3,320,874	3,073,674	3,231,626	3,383,486	3,506,366	-3.3	-3.5	-1.5	2.0	5.6
	営業利益	152,441	142,312	127,936	169,366	169,830	-1.8	-7.1	-3.0	7.7	11.4
	経常利益	158,997	182,639	169,639	207,579	201,314	-9.3	-10.0	11.5	16.9	26.6
	設備投資	136,805	93,145	103,521	109,350	142,901	4.2	3.1	-1.3	3.8	4.5
	設備投資(除ソフトウェア)	125,104	85,502	94,783	99,918	131,639	4.3	3.1	-1.4	3.3	5.2
	在庫投資	-77,497	23,609	5,402	51,202	-56,197	*	-31.2	*	-0.8	*
	売上高営業利益率	4.6	4.6	4.0	5.0	4.8					
	売上高経常利益率	4.8	5.9	5.2	6.1	5.7					
	手元流動性自己資本比率	14.9	16.4	15.5	14.9	14.7					

(注) 1. * は前年同期の計数がマイナスであったため、算出できなかったものである。

2. 手元流動性 = $\frac{(\text{現金} \cdot \text{預金} + \text{有価証券}) \text{期首} \cdot \text{期末平均}}{\text{売上高} \times 4} \times 100$

3. 全産業には金融業、保険業は含まれていない。

3.〔金融業、保険業を含む全産業〕資産・負債・純資産及び損益 と 規模別主要項目

(単位:億円,%)

区分	項目	実 績					対 前 年 同 期 増 加 率				
		2016年(平成28年) 1-3	4-6	7-9	10-12	2017年(平成29年) 1-3	2016年(平成28年) 1-3	4-6	7-9	10-12	2017年(平成29年) 1-3
計	母集団(社)	1,018,871	1,001,653	1,001,306	1,001,103	1,000,820	-1.5	-1.8	-1.8	-1.8	-1.8
	固定資産	8,594,413	8,599,560	8,649,164	8,742,224	9,011,100	3.5	2.7	3.8	3.1	4.8
	純資産	7,866,295	7,704,638	7,761,542	7,946,751	8,173,212	3.9	1.7	3.2	2.5	3.9
	株主資本	7,068,274	6,977,203	7,014,238	7,140,351	7,314,524	5.2	3.9	3.6	2.7	3.5
	資本金	1,292,309	1,331,928	1,331,153	1,330,165	1,328,263	-0.0	2.7	2.3	2.6	2.8
	資本剰余金	1,797,581	1,704,592	1,716,402	1,736,156	1,758,821	6.7	-0.2	-2.1	-3.1	-2.2
	利益剰余金	4,181,797	4,157,736	4,184,998	4,288,032	4,447,087	5.9	6.4	6.6	5.4	6.3
	自己株式	-203,413	-217,053	-218,314	-214,002	-219,647	*	*	*	*	*
	その他	792,072	723,577	743,259	802,936	855,322	-6.4	-15.3	0.4	1.2	8.0
	新株予約権	5,949	3,858	4,044	3,465	3,365	42.4	-10.3	-28.8	-44.3	-43.4
	経常利益	183,081	213,780	201,634	237,201	223,346	-10.8	-12.2	10.9	13.3	22.0
	人件費	440,066	445,824	453,691	470,189	445,136	2.2	0.8	1.5	2.0	1.2
	役員給与	36,351	37,370	37,397	37,730	37,459	2.8	4.1	4.9	4.3	3.0
	役員賞与	1,537	2,162	1,855	2,532	2,100	19.9	10.3	10.3	12.2	36.6
	従業員給与	294,937	296,381	296,779	297,041	295,436	2.1	0.8	0.2	0.9	0.2
	従業員賞与	47,573	52,826	58,237	74,927	48,116	1.6	-4.8	0.1	1.7	1.1
	福利厚生費	59,668	57,085	59,423	57,959	62,025	2.5	3.8	6.9	6.9	3.9
人員(人)	35,531,000	36,250,165	36,189,525	35,846,822	35,913,775	0.8	1.2	0.9	1.7	1.1	
役員数	2,396,064	2,389,957	2,399,635	2,396,950	2,400,823	1.2	0.0	0.1	1.8	0.2	
従業員数	33,134,936	33,860,208	33,789,890	33,449,872	33,512,952	0.8	1.2	0.9	1.6	1.1	
未 満 一 億 円	経常利益	66,156	43,423	41,632	64,639	70,347	0.9	-5.1	2.3	7.6	6.3
	設備投資	32,835	25,935	27,663	30,693	34,371	2.5	-2.7	-10.9	4.8	4.7
	設備投資(除ソフトウェア)	31,346	25,044	26,601	28,832	32,732	2.6	-1.7	-10.5	2.4	4.4
	自己資本比率	37.3	36.2	36.9	36.8	38.4					
未 満 十 億 円	経常利益	28,335	24,076	28,292	34,309	35,307	-7.0	7.4	8.6	14.2	24.6
	設備投資	22,083	16,908	19,997	19,319	25,684	0.3	8.6	12.4	1.2	16.3
	設備投資(除ソフトウェア)	19,480	15,149	18,023	17,480	23,510	-1.0	7.8	13.2	2.3	20.7
	自己資本比率	33.3	32.6	33.3	33.1	33.9					
十 億 円 以 上	経常利益	88,590	146,281	131,710	138,253	117,691	-18.8	-16.5	14.5	16.0	32.9
	設備投資	89,561	55,430	61,785	64,871	90,467	5.6	3.7	-0.2	3.9	1.0
	設備投資(除ソフトウェア)	77,725	47,303	52,627	55,828	78,904	5.8	3.2	-0.7	3.5	1.5
	自己資本比率	15.8	15.9	16.0	15.7	16.0					
計	経常利益	183,081	213,780	201,634	237,201	223,346	-10.8	-12.2	10.9	13.3	22.0
	設備投資	144,479	98,273	109,445	114,882	150,523	4.1	2.7	-1.2	3.7	4.2
	設備投資(除ソフトウェア)	128,551	87,496	97,252	102,140	135,145	3.9	2.5	-1.4	3.0	5.1
	自己資本比率	20.0	19.6	19.8	19.6	20.1					

(注) *は前年同期の数値が負数のため、算出できないものである。

4.〔金融業、保険業〕資産・負債・純資産及び損益 と 規模別主要項目

(単位:億円,%)

区分	項目	実 績					対 前 年 同 期 増 加 率				
		2016年(平成28年) 1-3	4-6	7-9	10-12	2017年(平成29年) 1-3	2016年(平成28年) 1-3	4-6	7-9	10-12	2017年(平成29年) 1-3
計	母集団(社)	10,788	13,889	13,731	13,654	13,560	-8.3	24.8	24.8	25.8	25.7
	固定資産	349,568	370,857	370,413	381,226	374,073	0.9	6.3	6.8	9.8	7.0
	純資産	1,489,459	1,465,443	1,499,523	1,509,109	1,525,860	-1.6	-1.4	3.0	1.5	2.4
	株主資本	1,128,861	1,137,057	1,164,088	1,162,433	1,174,249	2.7	4.4	4.9	3.4	4.0
	資本金	342,407	347,731	349,406	347,220	347,421	1.4	1.9	1.5	1.0	1.5
	資本剰余金	299,529	312,591	310,886	305,770	310,811	-0.9	5.1	3.8	2.3	3.8
	利益剰余金	514,937	505,241	531,879	536,751	543,109	4.8	5.7	7.9	5.2	5.5
	自己株式	-28,011	-28,506	-28,082	-27,308	-27,093	*	*	*	*	*
	その他	360,444	328,232	335,280	346,503	351,455	-13.0	-17.2	-3.2	-4.5	-2.5
	新株予約権	154	153	155	173	156	8.2	16.8	9.9	17.3	1.0
	経常利益	24,083	31,141	31,994	29,622	22,031	-19.3	-23.1	8.2	-6.4	-8.5
	人件費	24,182	25,716	24,958	26,176	24,948	-2.5	2.4	4.0	3.6	3.2
	役員給与	620	665	684	706	685	-1.7	9.4	10.7	15.5	10.5
	役員賞与	104	95	56	58	114	-5.5	-8.9	29.5	-11.1	9.2
	従業員給与	14,834	15,464	15,309	15,538	15,229	-0.2	2.2	1.8	1.6	2.7
	従業員賞与	3,855	4,680	3,948	5,028	4,005	-15.0	-6.1	0.2	0.7	3.9
	福利厚生費	4,768	4,811	4,961	4,848	4,915	2.0	12.1	13.8	12.9	3.1
人員(人)	1,338,425	1,378,813	1,372,477	1,380,985	1,360,818	0.0	2.2	1.7	2.1	1.7	
役員数	30,027	34,675	34,205	34,396	34,433	-3.7	14.5	13.0	14.7	14.7	
従業員数	1,308,398	1,344,138	1,338,272	1,346,589	1,326,385	0.1	1.9	1.4	1.8	1.4	
未 満 一 億 円	経常利益	790	1,614	1,362	1,448	1,370	-25.2	27.2	12.6	14.1	73.4
	設備投資	88	93	139	110	146	5.2	-28.2	1.3	25.6	65.6
	設備投資(除ソフトウェア)	54	68	106	74	121	-25.9	-45.4	-17.0	-0.7	124.6
	自己資本比率	18.2	21.6	27.5	23.3	24.4					
未 満 十 億 円	経常利益	935	1,749	1,277	1,275	1,371	-18.6	5.0	-8.6	-10.8	46.5
	設備投資	383	247	245	280	338	38.6	22.7	21.2	-8.0	-11.6
	設備投資(除ソフトウェア)	164	133	142	159	174	-8.1	-3.8	8.4	-8.9	6.3
	自己資本比率	11.5	10.9	10.7	10.6	11.3					
十 億 円 以 上	経常利益	22,358	27,778	29,356	26,900	19,291	-19.1	-26.0	8.9	-7.1	-13.7
	設備投資	7,203	4,788	5,540	5,142	7,138	0.2	-4.2	1.2	0.0	-0.9
	設備投資(除ソフトウェア)	3,229	1,792	2,220	1,988	3,211	-8.7	-17.3	-1.2	-8.4	-0.6
	自己資本比率	6.0	5.8	5.9	5.7	5.8					
計	経常利益	24,083	31,141	31,994	29,622	22,031	-19.3	-23.1	8.2	-6.4	-8.5
	設備投資	7,673	5,128	5,924	5,532	7,622	1.6	-3.8	1.9	-0.0	-0.7
	設備投資(除ソフトウェア)	3,447	1,994	2,469	2,221	3,506	-9.0	-18.0	-1.5	-8.2	1.7
	自己資本比率	6.2	6.1	6.2	6.0	6.1					

(注) *は前年同期の数値が負数のため、算出できないものである。

5. 業種別主要項目

(単位:億円,%)

区分	項目	実 績					対前年同期増加率				
		2016年(平成28年) 1-3	4-6	7-9	10-12	2017年(平成29年) 1-3	2016年(平成28年) 1-3	4-6	7-9	10-12	2017年(平成29年) 1-3
全 産 業	売上高	3,320,874	3,073,674	3,231,626	3,383,486	3,506,366	-3.3	-3.5	-1.5	2.0	5.6
	営業利益	152,441	142,312	127,936	169,366	169,830	-1.8	-7.1	-3.0	7.7	11.4
	経常利益	158,997	182,639	169,639	207,579	201,314	-9.3	-10.0	11.5	16.9	26.6
	設備投資	136,805	93,145	103,521	109,350	142,901	4.2	3.1	-1.3	3.8	4.5
	設備投資(除ソフトウェア)	125,104	85,502	94,783	99,918	131,639	4.3	3.1	-1.4	3.3	5.2
	在庫投資	-77,497	23,609	5,402	51,202	-56,197	*	-31.2	*	-0.8	*
	売上高営業利益率	4.6	4.6	4.0	5.0	4.8					
	売上高経常利益率	4.8	5.9	5.2	6.1	5.7					
製 造 業	売上高	971,856	886,095	944,800	995,068	1,013,281	-2.2	-5.3	-3.4	-0.1	4.3
	営業利益	36,456	37,319	36,074	55,332	52,058	-15.6	-13.2	-17.6	15.2	42.8
	経常利益	42,364	56,114	47,442	75,654	72,162	-20.4	-22.4	-12.2	25.4	70.3
	設備投資	46,704	35,080	38,244	39,342	47,152	6.7	11.1	-1.4	7.4	1.0
	設備投資(除ソフトウェア)	43,417	32,499	35,408	36,584	43,886	8.2	11.1	-2.0	7.8	1.1
	在庫投資	-28,015	16,630	-3,675	4,761	-8,606	*	-20.5	*	716.3	*
	売上高営業利益率	3.8	4.2	3.8	5.6	5.1					
	売上高経常利益率	4.4	6.3	5.0	7.6	7.1					
非 製 造 業	売上高	2,349,019	2,187,579	2,286,826	2,388,418	2,493,086	-3.8	-2.8	-0.7	2.8	6.1
	営業利益	115,984	104,994	91,862	114,034	117,772	3.5	-4.7	4.2	4.4	1.5
	経常利益	116,633	126,525	122,197	131,925	129,152	-4.5	-3.1	24.5	12.5	10.7
	設備投資	90,102	58,065	65,277	70,008	95,749	2.9	-1.3	-1.3	1.9	6.3
	設備投資(除ソフトウェア)	81,687	53,003	59,375	63,334	87,753	2.4	-1.2	-1.0	0.8	7.4
	在庫投資	-49,481	6,979	9,077	46,441	-47,591	*	-47.9	*	-9.0	*
	売上高営業利益率	4.9	4.8	4.0	4.8	4.7					
	売上高経常利益率	5.0	5.8	5.3	5.5	5.2					
農 林 水 産 業	売上高	9,572	7,410	7,578	8,805	8,501	12.1	-30.2	-24.6	-16.2	-11.2
	営業利益	269	135	284	548	256	*	-58.5	53.9	-3.5	-4.7
	経常利益	592	247	409	707	423	*	-41.3	2.3	-10.5	-28.6
	設備投資	422	373	317	462	919	-9.2	-22.8	-50.3	-22.2	117.7
	設備投資(除ソフトウェア)	419	366	315	456	914	-8.3	-23.9	-50.2	-23.0	118.0
	在庫投資	-133	148	133	-170	-126	-1,513.4	67.7	837.2	*	*
	売上高営業利益率	2.8	1.8	3.8	6.2	3.0					
	売上高経常利益率	6.2	3.3	5.4	8.0	5.0					
手元流動性	14.9	16.4	15.5	14.9	14.7						
自己資本比率	41.5	41.5	41.9	41.8	42.4						
手元流動性	15.2	16.6	15.7	15.2	15.0						
自己資本比率	48.0	47.7	48.5	48.3	48.3						
手元流動性	14.7	16.4	15.4	14.8	14.6						
自己資本比率	38.8	39.0	39.1	39.0	39.9						
手元流動性	15.7	16.5	16.8	16.3	17.7						
自己資本比率	14.6	30.9	30.8	30.9	34.4						

(注) 1.全産業には金融業、保険業は含まれていない。
2.*は前年同期の数値が負数のため、算出できないものである。

5. 業種別主要項目

(単位:億円,%)

区分	項目	実 績					対前年同期増加率				
		2016年(平成28年) 1-3	4-6	7-9	10-12	2017年(平成29年) 1-3	2016年(平成28年) 1-3	4-6	7-9	10-12	2017年(平成29年) 1-3
輸送用 機械器具	売上高	187,658	169,932	183,361	192,334	202,976	1.1	-1.4	0.7	3.8	8.2
	営業利益	6,573	6,547	4,708	9,148	10,304	-31.1	-32.1	-56.8	-11.3	56.8
	経常利益	8,322	12,773	9,904	16,675	17,577	-28.7	-27.0	-38.2	0.2	111.2
	設備投資	9,743	7,229	8,347	7,406	10,807	11.4	29.2	17.4	17.6	10.9
	設備投資(除ソフトウェア)	9,190	6,916	7,972	7,040	10,317	11.2	30.6	19.1	16.6	12.3
	在庫投資	-3,042	2,959	666	279	-3,368	*	-19.8	*	-67.1	*
	売上高営業利益率	3.5	3.9	2.6	4.8	5.1					
	売上高経常利益率	4.4	7.5	5.4	8.7	8.7					
	手元流動性	14.8	17.4	16.0	14.9	14.8					
自己資本比率	53.0	51.4	52.1	52.0	52.1						
運輸業、 郵便業	売上高	155,684	134,713	144,580	148,866	153,230	-3.6	-7.0	-3.5	-1.3	-1.6
	営業利益	4,050	8,928	9,648	10,660	2,152	-28.4	-9.3	-10.8	-4.8	-46.9
	経常利益	3,952	9,893	9,468	11,287	2,770	-35.7	-11.8	-10.9	-0.1	-29.9
	設備投資	16,666	7,220	9,251	8,935	16,523	-2.2	7.9	8.0	-5.9	-0.9
	設備投資(除ソフトウェア)	15,896	6,932	8,858	8,554	15,783	-2.9	10.8	9.4	-6.3	-0.7
	在庫投資	-3,295	1,475	2,148	745	-3,981	*	15.8	49.3	51.8	*
	売上高営業利益率	2.6	6.6	6.7	7.2	1.4					
	売上高経常利益率	2.5	7.3	6.5	7.6	1.8					
	手元流動性	12.5	13.2	12.4	12.4	12.0					
自己資本比率	35.4	32.9	33.3	33.9	33.4						
卸売業、 小売業	売上高	1,147,917	1,117,374	1,178,006	1,237,826	1,233,562	-5.8	-4.7	-2.1	2.1	7.5
	営業利益	26,681	17,530	19,720	31,355	27,334	10.5	-14.3	5.7	8.9	2.4
	経常利益	26,884	26,971	23,938	41,187	33,499	-15.7	-10.4	-3.3	24.1	24.6
	設備投資	15,828	12,847	14,628	15,864	16,914	-1.4	-0.0	0.9	-1.0	6.9
	設備投資(除ソフトウェア)	14,585	12,018	13,596	14,913	15,401	-1.0	2.5	0.9	0.0	5.6
	在庫投資	-19,348	2,558	-604	16,567	-12,403	*	-52.7	*	-19.3	*
	売上高営業利益率	2.3	1.6	1.7	2.5	2.2					
	売上高経常利益率	2.3	2.4	2.0	3.3	2.7					
	手元流動性	9.8	10.4	9.6	9.0	9.5					
自己資本比率	34.7	35.5	36.9	35.5	36.7						
不動産 賃貸業、 業	売上高	124,577	112,305	117,585	117,252	132,259	3.5	1.2	4.8	2.4	6.2
	営業利益	16,736	12,387	13,657	13,131	15,737	13.0	4.2	0.9	0.8	-6.0
	経常利益	16,379	13,961	12,933	14,101	16,151	9.5	1.7	-5.8	5.1	-1.4
	設備投資	12,059	10,052	10,050	11,724	14,661	-3.3	2.9	0.1	12.8	21.6
	設備投資(除ソフトウェア)	11,638	9,701	9,833	11,496	14,172	-3.8	1.3	0.1	12.9	21.8
	在庫投資	4,092	2,714	2,082	2,647	-463	*	244.0	468.9	-61.6	-111.3
	売上高営業利益率	13.4	11.0	11.6	11.2	11.9					
	売上高経常利益率	13.1	12.4	11.0	12.0	12.2					
	手元流動性	32.5	36.1	36.7	36.8	32.7					
自己資本比率	33.9	30.9	31.5	31.9	32.7						

(注) 1.全産業には金融業、保険業は含まれていない。
2.*は前年同期の数値が負数のため、算出できないものである。

5. 業種別主要項目

(単位:億円,%)

区分	項目	実 績					対前年同期増加率				
		2016年(平成28年) 1-3	4-6	7-9	10-12	2017年(平成29年) 1-3	2016年(平成28年) 1-3	4-6	7-9	10-12	2017年(平成29年) 1-3
物 品 賃 貸 業	売上高	34,933	31,917	35,158	35,372	36,494	7.1	4.9	7.0	11.3	4.5
	営業利益	3,925	1,646	1,887	2,665	2,226	38.6	-13.2	-26.1	23.8	-43.3
	経常利益	4,063	2,341	1,983	2,565	2,413	39.3	-2.7	-25.2	13.9	-40.6
	設備投資	5,545	4,043	5,312	5,321	6,430	11.6	2.6	-4.2	9.8	16.0
	設備投資(除ソフトウェア)	5,320	3,945	5,191	5,209	6,141	12.8	3.2	-4.4	9.9	15.4
	在庫投資	-38	222	28	-45	17	-221.3	*	*	*	*
	売上高営業利益率	11.2	5.2	5.4	7.5	6.1					
	売上高経常利益率	11.6	7.3	5.6	7.3	6.6					
サ ー ビ ス 業	売上高	327,358	341,629	348,623	365,633	372,317	-4.7	0.4	5.2	7.4	13.7
	営業利益	21,596	34,703	17,257	25,266	27,325	-3.7	-3.5	-1.1	10.2	26.5
	経常利益	22,678	41,324	42,664	29,570	30,749	-3.7	4.9	109.9	19.2	35.6
	設備投資	13,342	9,385	11,469	10,653	14,404	5.7	-14.9	7.1	-11.9	8.0
	設備投資(除ソフトウェア)	11,470	8,392	9,938	9,277	12,799	3.4	-16.4	3.4	-15.0	11.6
	在庫投資	-2,271	98	356	1,740	-1,778	*	*	106.5	6.5	*
	売上高営業利益率	6.6	10.2	4.9	6.9	7.3					
	売上高経常利益率	6.9	12.1	12.2	8.1	8.3					
宿 飲 食 サ ー ビ ス 業	売上高	56,985	56,764	72,088	72,579	69,394	5.0	-0.4	25.7	24.9	21.8
	営業利益	2,592	1,702	3,066	3,448	2,579	256.0	-0.3	-8.5	-9.1	-0.5
	経常利益	2,534	1,671	3,003	3,642	2,734	224.9	-5.8	-7.5	-6.7	7.9
	設備投資	2,145	2,393	2,580	2,053	2,959	-24.8	23.1	19.4	-19.1	38.0
	設備投資(除ソフトウェア)	2,032	2,335	2,493	2,006	2,868	-27.0	21.7	18.1	-16.0	41.1
	在庫投資	-679	-101	31	514	-482	*	-154.5	-84.2	94.2	*
	売上高営業利益率	4.5	3.0	4.3	4.8	3.7					
	売上高経常利益率	4.4	2.9	4.2	5.0	3.9					
生 活 関 連 サ ー ビ ス 業	売上高	75,568	80,382	82,184	87,298	76,264	6.5	-4.7	-3.0	3.6	0.9
	営業利益	749	2,723	3,637	4,160	1,720	-53.3	-17.8	-1.9	23.3	129.5
	経常利益	1,046	2,804	4,067	4,519	1,930	-39.1	-29.1	6.4	18.8	84.5
	設備投資	4,751	2,724	2,590	2,528	3,418	73.6	-28.0	-13.3	-37.6	-28.1
	設備投資(除ソフトウェア)	4,456	2,560	2,444	2,394	3,199	73.2	-30.7	-11.4	-39.1	-28.2
	在庫投資	38	-75	103	-204	-52	-91.1	*	77.0	-297.4	-234.6
	売上高営業利益率	1.0	3.4	4.4	4.8	2.3					
	売上高経常利益率	1.4	3.5	4.9	5.2	2.5					
手元流動性	16.3	19.8	16.9	16.4	18.2						
自己資本比率	22.5	28.2	21.4	25.7	25.6						

(注) 1.全産業には金融業、保険業は含まれていない。
2.*は前年同期の数値が負数のため、算出できないものである。

5. 業種別主要項目

(単位:億円,%)

区分	項目	実 績					対前年同期増加率				
		2016年(平成28年) 1-3	4-6	7-9	10-12	2017年(平成29年) 1-3	2016年(平成28年) 1-3	4-6	7-9	10-12	2017年(平成29年) 1-3
学 術 研 究 ・ 専 門 業	売上高	86,573	104,945	88,918	98,811	106,642	-16.2	10.8	14.7	24.4	23.2
	営業利益	11,641	23,838	4,400	11,217	15,450	-20.7	-6.6	-12.2	12.0	32.7
	経常利益	11,783	29,673	29,088	14,588	17,860	-21.2	8.2	402.4	43.9	51.6
	設備投資	2,476	2,148	2,766	3,457	3,707	-22.2	-11.5	-5.3	14.2	49.7
	設備投資(除ソフトウェア)	1,758	1,664	2,319	2,775	3,117	-28.7	-11.7	-6.7	9.3	77.3
	在庫投資	-359	-227	269	389	435	*	*	*	-46.3	*
	売上高営業利益率	13.4	22.7	4.9	11.4	14.5					
	売上高経常利益率	13.6	28.3	32.7	14.8	16.7					
	手元流動性	32.0	30.6	37.0	36.5	33.6					
自己資本比率	55.7	52.9	52.5	52.8	52.2						
農 業 、 林 業	売上高	7,505	5,026	4,971	5,682	5,688	12.8	-41.9	-36.7	-25.9	-24.2
	営業利益	250	186	175	409	64	*	-51.7	78.8	60.5	-74.6
	経常利益	497	243	267	509	186	*	-47.9	18.1	23.8	-62.5
	設備投資	276	315	162	313	795	33.0	34.6	-59.6	-22.7	188.1
	設備投資(除ソフトウェア)	274	313	162	313	791	36.3	33.5	-59.5	-22.8	189.3
	在庫投資	-147	69	92	5	-92	-457.3	300.1	*	-68.1	*
	売上高営業利益率	3.3	3.7	3.5	7.2	1.1					
	売上高経常利益率	6.6	4.8	5.4	9.0	3.3					
	手元流動性	10.4	10.6	10.8	10.7	12.5					
自己資本比率	7.0	31.2	31.2	30.8	34.1						
漁 業	売上高	2,067	2,385	2,607	3,123	2,813	9.9	21.9	18.5	10.1	36.1
	営業利益	19	-51	110	139	193	*	*	25.9	-55.6	912.7
	経常利益	96	4	141	198	237	*	*	-18.4	-47.7	147.6
	設備投資	146	57	154	149	124	-43.2	-76.9	-34.6	-21.1	-15.2
	設備投資(除ソフトウェア)	146	53	153	143	123	-43.2	-78.4	-34.1	-23.6	-15.7
	在庫投資	15	78	41	-175	-34	*	10.6	-22.8	*	-331.6
	売上高営業利益率	0.9	-2.1	4.2	4.4	6.9					
	売上高経常利益率	4.6	0.2	5.4	6.3	8.4					
	手元流動性	35.1	29.0	28.3	26.4	28.2					
自己資本比率	37.9	30.4	30.2	31.0	34.9						
鉱 業 、 利 採 石 取 業	売上高	6,411	7,830	7,636	7,923	7,743	-15.5	-10.0	-11.1	10.8	20.8
	営業利益	699	987	871	1,468	1,520	-60.2	-56.7	-52.6	22.9	117.5
	経常利益	291	929	974	1,965	1,964	-83.8	-64.2	-55.2	68.3	574.1
	設備投資	1,030	630	701	555	989	19.0	2.1	-36.8	-18.7	-4.0
	設備投資(除ソフトウェア)	1,025	625	699	552	981	19.8	4.5	-36.9	-18.6	-4.3
	在庫投資	-68	-113	58	45	-11	*	-267.1	*	-56.0	*
	売上高営業利益率	10.9	12.6	11.4	18.5	19.6					
	売上高経常利益率	4.5	11.9	12.8	24.8	25.4					
	手元流動性	64.4	52.0	52.0	49.5	48.4					
自己資本比率	57.7	61.0	60.8	59.7	59.9						

(注) 1.全産業には金融業、保険業は含まれていない。
2.*は前年同期の数値が負数のため、算出できないものである。

5. 業種別主要項目

(単位:億円,%)

区分	項目	実 績					対前年同期増加率				
		2016年(平成28年) 1-3	4-6	7-9	10-12	2017年(平成29年) 1-3	2016年(平成28年) 1-3	4-6	7-9	10-12	2017年(平成29年) 1-3
建設業	売上高	338,994	241,582	251,332	272,100	319,056	-1.5	-4.5	-6.3	-1.9	-5.9
	営業利益	28,304	9,146	12,041	16,266	26,398	8.1	4.9	38.9	7.6	-6.7
	経常利益	28,534	10,619	13,378	17,955	26,153	4.1	-5.3	38.1	9.7	-8.3
	設備投資	5,041	3,671	3,256	4,229	6,939	20.7	-3.4	-30.8	22.8	37.7
	設備投資(除ソフトウェア)	4,743	3,480	3,064	3,911	6,689	20.9	-4.0	-31.5	21.2	41.0
	在庫投資	-22,076	-1,172	4,267	22,888	-25,020	*	-128.7	*	19.8	*
	売上高営業利益率	8.3	3.8	4.8	6.0	8.3					
	売上高経常利益率	8.4	4.4	5.3	6.6	8.2					
食品製造業	売上高	100,034	106,176	107,655	121,710	103,394	4.9	0.3	1.7	8.9	3.4
	営業利益	2,247	5,318	5,250	6,187	2,357	37.4	52.6	8.7	11.4	4.9
	経常利益	2,814	6,274	5,485	6,681	3,364	10.0	23.8	-16.7	18.1	19.6
	設備投資	3,965	2,986	3,563	4,181	4,010	19.5	5.3	4.0	31.2	1.1
	設備投資(除ソフトウェア)	3,810	2,872	3,437	4,067	3,847	19.2	6.0	4.1	33.3	1.0
	在庫投資	180	1,015	-664	-530	798	-16.9	-45.5	-212.7	*	344.1
	売上高営業利益率	2.2	5.0	4.9	5.1	2.3					
	売上高経常利益率	2.8	5.9	5.1	5.5	3.3					
繊維工業	売上高	20,106	19,015	18,698	18,862	20,509	-8.8	-14.2	-13.1	-18.3	2.0
	営業利益	468	539	587	539	599	14.5	139.4	363.3	-16.8	28.1
	経常利益	565	787	670	1,188	840	-17.6	46.9	838.8	38.0	48.7
	設備投資	544	349	485	571	645	-29.4	-11.1	-10.9	-4.7	18.5
	設備投資(除ソフトウェア)	518	331	461	533	610	-27.7	-2.0	-12.2	-5.7	17.7
	在庫投資	-193	313	230	49	-234	*	-49.5	36.0	*	*
	売上高営業利益率	2.3	2.8	3.1	2.9	2.9					
	売上高経常利益率	2.8	4.1	3.6	6.3	4.1					
木材・木製品製造業	売上高	6,784	6,605	6,998	8,150	7,122	-0.7	2.6	-1.0	7.7	5.0
	営業利益	223	287	121	465	212	131.7	*	-40.1	3,289.1	-4.7
	経常利益	258	299	127	510	262	109.6	247.9	-46.1	430.5	1.8
	設備投資	343	149	181	247	464	17.0	-42.5	-40.5	-39.0	35.4
	設備投資(除ソフトウェア)	335	146	176	243	458	16.3	-42.8	-40.5	-38.9	36.9
	在庫投資	136	158	-187	-143	86	*	-22.3	*	-247.4	-36.5
	売上高営業利益率	3.3	4.4	1.7	5.7	3.0					
	売上高経常利益率	3.8	4.5	1.8	6.3	3.7					
手元流動性	20.0	19.9	16.4	16.9	19.2						
自己資本比率	39.4	43.0	46.4	42.9	43.3						

(注) 1.全産業には金融業、保険業は含まれていない。
2.*は前年同期の数値が負数のため、算出できないものである。

5. 業種別主要項目

(単位:億円,%)

区分	項目	実 績					対前年同期増加率				
		2016年(平成28年) 1-3	4-6	7-9	10-12	2017年(平成29年) 1-3	2016年(平成28年) 1-3	4-6	7-9	10-12	2017年(平成29年) 1-3
パ 紙 加 工 品 ・ 製 紙 業	売上高	21,270	20,889	22,633	22,460	20,833	7.7	-0.0	5.9	0.1	-2.1
	営業利益	502	651	962	908	553	8.4	30.7	57.4	-12.0	10.1
	経常利益	594	769	1,185	1,118	619	15.3	-17.5	56.1	1.9	4.3
	設備投資	1,192	876	1,120	767	924	45.1	13.3	33.7	3.6	-22.4
	設備投資(除ソフトウェア)	1,181	858	1,101	741	895	48.2	12.3	33.7	1.4	-24.1
	在庫投資	-284	325	-202	-213	-13	*	27.5	-329.4	*	*
	売上高営業利益率	2.4	3.1	4.3	4.0	2.7					
	売上高経常利益率	2.8	3.7	5.2	5.0	3.0					
印 刷 ・ 同 関 連 業	売上高	22,776	22,103	22,720	23,153	22,855	-8.0	4.0	2.9	-1.0	0.3
	営業利益	992	240	541	615	816	32.8	-51.0	114.5	20.6	-17.8
	経常利益	1,117	499	560	786	1,011	32.0	-32.9	95.6	23.2	-9.5
	設備投資	908	810	591	605	890	-7.7	21.3	-11.9	-29.1	-2.0
	設備投資(除ソフトウェア)	839	754	542	560	816	-8.6	19.8	-13.3	-30.8	-2.8
	在庫投資	-131	72	139	-208	-27	*	32.9	-22.2	*	*
	売上高営業利益率	4.4	1.1	2.4	2.7	3.6					
	売上高経常利益率	4.9	2.3	2.5	3.4	4.4					
化 学 工 業	売上高	95,038	96,690	95,302	105,280	98,428	-4.4	-2.7	-2.4	1.9	3.6
	営業利益	6,978	8,959	6,508	10,680	7,588	17.5	2.4	-13.9	14.2	8.8
	経常利益	7,467	11,173	7,444	12,607	9,758	10.3	-6.4	-7.6	29.9	30.7
	設備投資	5,079	4,457	4,914	5,242	5,339	20.2	23.9	14.6	36.4	5.1
	設備投資(除ソフトウェア)	4,793	4,114	4,592	4,893	5,028	21.6	20.7	12.6	38.7	4.9
	在庫投資	-2,859	1,443	331	-572	951	*	44.1	-68.2	-159.4	*
	売上高営業利益率	7.3	9.3	6.8	10.1	7.7					
	売上高経常利益率	7.9	11.6	7.8	12.0	9.9					
石 油 製 品 ・ 石 造 炭 製 業 品	売上高	26,045	25,847	32,663	28,711	38,581	-30.2	-20.7	-2.5	-8.2	48.1
	営業利益	-240	943	515	1,573	1,522	*	-37.9	*	*	*
	経常利益	-232	995	513	1,640	1,628	*	-36.4	*	*	*
	設備投資	632	330	411	585	976	-30.4	-12.1	-37.3	29.2	54.4
	設備投資(除ソフトウェア)	609	314	385	568	924	-31.8	-15.2	-40.3	28.3	51.7
	在庫投資	-1,650	1,174	-660	1,620	839	*	44.4	*	*	*
	売上高営業利益率	-0.9	3.6	1.6	5.5	3.9					
	売上高経常利益率	-0.9	3.9	1.6	5.7	4.2					
手元流動性	4.2	3.6	2.7	3.2	2.3						
自己資本比率	28.6	25.5	25.9	24.0	23.5						

(注) 1.全産業には金融業、保険業は含まれていない。
2.*は前年同期の数値が負数のため、算出できないものである。

5. 業種別主要項目

(単位:億円,%)

区分	項目	実 績					対前年同期増加率				
		2016年(平成28年)		2017年(平成29年)			2016年(平成28年)		2017年(平成29年)		
		1-3	4-6	7-9	10-12	1-3	1-3	4-6	7-9	10-12	1-3
窯業・ 製土石 造製 業品	売上高	24,017	19,336	21,331	23,272	22,359	-1.8	-19.2	-9.3	-8.4	-6.9
	営業利益	1,109	692	1,046	1,413	1,331	-8.9	-13.8	1.7	24.0	20.0
	経常利益	1,342	963	1,153	1,601	1,737	-26.1	-13.9	3.5	24.4	29.5
	設備投資	1,097	838	857	866	1,551	-3.9	-7.6	-21.9	-5.1	41.3
	設備投資(除ソフトウェア)	1,070	815	820	840	1,509	-4.1	-7.7	-22.7	-4.1	41.0
	在庫投資	-606	108	-169	-27	-128	-237.8	-60.2	-204.5	-108.6	*
	売上高営業利益率	4.6	3.6	4.9	6.1	6.0					
	売上高経常利益率	5.6	5.0	5.4	6.9	7.8					
手元流動性	16.2	17.5	16.2	15.7	19.2						
自己資本比率	43.2	45.7	45.7	45.6	51.4						
鉄 鋼 業	売上高	37,407	34,732	33,746	35,486	38,975	-15.5	-13.7	-13.5	-5.9	4.2
	営業利益	437	223	462	830	1,150	-78.2	-82.7	-54.4	-25.4	163.2
	経常利益	455	625	408	1,696	1,194	-79.1	-75.6	-59.0	35.5	162.5
	設備投資	2,664	2,067	2,075	2,216	2,884	12.5	21.7	-8.7	16.8	8.3
	設備投資(除ソフトウェア)	2,464	1,922	1,935	2,112	2,709	11.2	20.8	-9.1	21.5	10.0
	在庫投資	-1,485	-399	-186	566	96	*	*	*	*	*
	売上高営業利益率	1.2	0.6	1.4	2.3	2.9					
	売上高経常利益率	1.2	1.8	1.2	4.8	3.1					
手元流動性	8.8	8.5	8.9	8.6	7.6						
自己資本比率	42.5	41.6	42.5	42.6	42.6						
非 鉄 金 属 製 造 業	売上高	29,858	26,065	26,313	28,824	30,099	-9.0	-16.4	-13.2	-2.0	0.8
	営業利益	512	796	797	1,233	1,277	-51.2	-22.0	1.9	38.9	149.5
	経常利益	609	1,562	1,076	1,744	1,623	-49.2	-22.6	3.4	37.1	166.6
	設備投資	1,626	769	1,010	1,079	1,817	25.9	9.2	4.6	12.4	11.7
	設備投資(除ソフトウェア)	1,562	737	952	1,047	1,779	25.9	10.7	3.0	13.6	13.9
	在庫投資	-1,065	16	-194	1,137	640	*	-98.6	*	*	*
	売上高営業利益率	1.7	3.1	3.0	4.3	4.2					
	売上高経常利益率	2.0	6.0	4.1	6.1	5.4					
手元流動性	9.7	11.7	11.3	10.0	9.9						
自己資本比率	39.6	40.2	40.6	40.3	40.5						
金 属 製 品 製 造 業	売上高	49,238	40,024	43,758	48,242	45,704	6.9	-10.6	1.1	1.8	-7.2
	営業利益	3,187	1,366	2,045	3,661	2,704	56.4	-13.7	16.5	32.4	-15.2
	経常利益	3,358	1,861	2,440	3,953	3,032	34.6	-22.6	11.8	27.9	-9.7
	設備投資	1,898	1,294	1,771	1,877	2,066	-0.3	-27.9	-13.6	5.4	8.8
	設備投資(除ソフトウェア)	1,820	1,262	1,672	1,828	2,018	-0.8	-26.8	-15.7	7.5	10.8
	在庫投資	-438	502	-151	44	-116	*	-61.7	*	176.6	*
	売上高営業利益率	6.5	3.4	4.7	7.6	5.9					
	売上高経常利益率	6.8	4.7	5.6	8.2	6.6					
手元流動性	21.3	20.7	23.8	23.3	24.1						
自己資本比率	45.9	45.4	51.0	49.0	50.0						

(注) 1.全産業には金融業、保険業は含まれていない。
2.*は前年同期の数値が負数のため、算出できないものである。

5. 業種別主要項目

(単位:億円,%)

区分	項目	実 績					対前年同期増加率				
		2016年(平成28年) 1-3	4-6	7-9	10-12	2017年(平成29年) 1-3	2016年(平成28年) 1-3	4-6	7-9	10-12	2017年(平成29年) 1-3
はん用 製機 械器 具	売上高	18,646	13,336	14,228	14,666	16,327	0.9	-7.6	-15.6	-10.5	-12.4
	営業利益	1,295	312	894	914	1,547	4.1	2.8	-3.3	-25.7	19.4
	経常利益	1,248	518	959	1,032	1,653	-14.8	-31.2	-3.9	-30.0	32.4
	設備投資	768	326	428	397	556	-4.5	-47.7	-7.6	-46.7	-27.5
	設備投資(除ソフトウェア)	727	302	399	363	514	-3.6	-48.3	-8.3	-49.1	-29.2
	在庫投資	-965	597	-250	225	-615	*	-11.1	-148.8	53.7	*
	売上高営業利益率	6.9	2.3	6.3	6.2	9.5					
	売上高経常利益率	6.7	3.9	6.7	7.0	10.1					
生産用 製機 械器 具	売上高	55,174	45,358	49,399	49,881	60,210	-6.2	-2.9	-6.5	-2.4	9.1
	営業利益	2,941	2,042	1,490	2,550	4,141	-29.1	-31.1	-51.2	0.8	40.8
	経常利益	3,223	2,847	2,418	3,753	4,637	-33.5	-37.9	-31.0	22.8	43.9
	設備投資	2,526	1,811	1,929	1,997	2,028	4.5	23.7	-15.2	-13.6	-19.7
	設備投資(除ソフトウェア)	2,348	1,631	1,758	1,841	1,832	8.1	20.6	-16.1	-13.6	-22.0
	在庫投資	-3,245	1,556	-403	832	-1,627	*	-44.6	*	826.1	*
	売上高営業利益率	5.3	4.5	3.0	5.1	6.9					
	売上高経常利益率	5.8	6.3	4.9	7.5	7.7					
業務用 製機 械器 具	売上高	34,997	29,607	31,674	33,596	34,110	-6.3	-12.9	-11.0	-2.3	-2.5
	営業利益	1,749	1,370	1,226	2,434	2,046	-35.4	-36.0	-40.8	40.4	17.0
	経常利益	2,450	2,209	2,270	2,986	3,684	-36.1	-43.1	-2.4	18.1	50.4
	設備投資	2,081	1,136	1,309	1,584	1,463	14.0	-20.6	-4.0	-6.5	-29.7
	設備投資(除ソフトウェア)	1,816	956	1,056	1,239	1,162	16.3	-21.5	-6.9	-14.0	-36.0
	在庫投資	-1,184	1,459	-454	149	-160	*	64.8	*	-79.9	*
	売上高営業利益率	5.0	4.6	3.9	7.2	6.0					
	売上高経常利益率	7.0	7.5	7.2	8.9	10.8					
電気機 械器 具製 造業	売上高	85,666	69,382	78,972	79,498	87,143	3.6	-8.1	-2.6	-0.8	1.7
	営業利益	2,310	1,858	2,282	3,292	5,302	-39.9	-23.1	-24.9	14.8	129.5
	経常利益	1,981	4,694	2,949	4,894	8,219	-60.7	-14.2	-9.0	16.9	314.8
	設備投資	3,528	2,978	2,889	2,900	3,734	-13.1	14.1	-2.8	4.3	5.8
	設備投資(除ソフトウェア)	2,986	2,418	2,398	2,456	3,214	-7.6	13.2	-3.2	7.1	7.7
	在庫投資	-6,484	2,996	-1,111	1,951	-3,841	*	-11.3	*	64.9	*
	売上高営業利益率	2.7	2.7	2.9	4.1	6.1					
	売上高経常利益率	2.3	6.8	3.7	6.2	9.4					
手元流動性	13.6	16.9	15.9	16.1	14.7						
自己資本比率	41.3	42.2	42.5	43.2	45.5						

(注) 1.全産業には金融業、保険業は含まれていない。
2.*は前年同期の数値が負数のため、算出できないものである。

5. 業種別主要項目

(単位:億円,%)

区分	項目	実 績					対前年同期増加率				
		2016年(平成28年) 1-3	4-6	7-9	10-12	2017年(平成29年) 1-3	2016年(平成28年) 1-3	4-6	7-9	10-12	2017年(平成29年) 1-3
情報通信 機械器具 製造業	売上高	86,012	73,175	81,734	83,060	86,274	-7.2	-9.8	-7.7	-5.9	0.3
	営業利益	1,334	901	2,946	3,680	4,958	-68.1	-69.7	-2.0	75.3	271.6
	経常利益	2,079	2,728	4,148	5,946	6,617	-45.5	-58.5	17.0	123.2	218.2
	設備投資	4,978	4,192	4,088	3,727	4,612	14.9	5.6	-18.4	-18.0	-7.4
	設備投資(除ソフトウェア)	4,420	3,853	3,731	3,392	4,120	19.7	7.8	-18.5	-18.0	-6.8
	在庫投資	-3,600	1,531	-440	442	-1,320	*	-27.3	-473.2	-65.2	*
	売上高営業利益率	1.6	1.2	3.6	4.4	5.7					
	売上高経常利益率	2.4	3.7	5.1	7.2	7.7					
	手元流動性	16.2	18.2	15.1	15.3	14.5					
自己資本比率	49.1	49.5	48.9	48.7	46.2						
自動車・ 同附属 製品	売上高	170,607	154,001	166,899	176,484	181,210	1.0	-3.1	-0.4	3.3	6.2
	営業利益	5,953	6,127	4,704	8,190	9,770	-32.8	-31.5	-53.6	-15.0	64.1
	経常利益	7,496	12,188	10,022	15,565	15,859	-32.1	-25.8	-34.8	-2.4	111.6
	設備投資	8,995	6,351	7,264	6,538	9,478	14.3	25.4	13.1	18.1	5.4
	設備投資(除ソフトウェア)	8,483	6,071	6,926	6,193	9,088	14.4	26.8	14.8	17.0	7.1
	在庫投資	-1,265	731	127	-749	-169	*	-57.5	*	*	*
	売上高営業利益率	3.5	4.0	2.8	4.6	5.4					
	売上高経常利益率	4.4	7.9	6.0	8.8	8.8					
	手元流動性	14.5	17.0	15.7	14.6	14.7					
自己資本比率	54.5	54.1	55.0	55.0	54.8						
その他 機械器具 輸送用 製造業	売上高	17,052	15,931	16,463	15,850	21,767	1.3	18.0	13.8	9.2	27.7
	営業利益	620	420	4	958	534	-8.8	-39.2	-99.4	41.2	-14.0
	経常利益	826	585	-118	1,110	1,718	30.1	-45.7	-118.3	56.5	108.0
	設備投資	748	878	1,083	868	1,329	-14.6	65.5	58.0	13.5	77.7
	設備投資(除ソフトウェア)	707	846	1,046	847	1,229	-16.6	65.3	57.7	13.9	73.8
	在庫投資	-1,777	2,228	539	1,027	-3,199	*	13.1	*	16.1	*
	売上高営業利益率	3.6	2.6	0.0	6.0	2.5					
	売上高経常利益率	4.8	3.7	-0.7	7.0	7.9					
	手元流動性	17.2	21.1	19.0	18.9	15.0					
自己資本比率	39.4	35.1	34.5	33.9	34.8						
その他 の製造 業	売上高	71,129	67,823	73,615	77,884	77,380	9.6	8.3	-3.2	0.5	8.8
	営業利益	3,840	4,273	3,694	5,211	3,653	42.8	47.7	8.0	13.6	-4.9
	経常利益	4,715	4,536	3,737	6,844	4,707	18.7	-0.0	-5.9	33.2	-0.2
	設備投資	3,129	2,479	2,278	3,095	2,385	-11.7	32.2	-7.8	17.9	-23.8
	設備投資(除ソフトウェア)	2,929	2,298	2,021	2,822	2,134	-11.0	31.5	-12.5	15.8	-27.1
	在庫投資	-1,099	803	29	-840	-568	*	136.2	*	*	*
	売上高営業利益率	5.4	6.3	5.0	6.7	4.7					
	売上高経常利益率	6.6	6.7	5.1	8.8	6.1					
	手元流動性	19.6	20.1	19.2	19.1	19.7					
自己資本比率	53.2	49.4	51.8	52.6	52.7						

(注) 1.全産業には金融業、保険業は含まれていない。
2.*は前年同期の数値が負数のため、算出できないものである。

5. 業種別主要項目

(単位:億円,%)

区分	項目	実 績					対前年同期増加率				
		2016年(平成28年) 1-3	4-6	7-9	10-12	2017年(平成29年) 1-3	2016年(平成28年) 1-3	4-6	7-9	10-12	2017年(平成29年) 1-3
電 気 業	売上高	52,958	55,384	61,160	55,200	63,195	-11.7	7.7	14.8	17.4	19.3
	営業利益	873	4,662	4,857	1,238	-974	-14.3	-24.7	-4.9	-18.4	-211.6
	経常利益	636	4,466	4,395	748	-1,099	1,277.6	-25.8	0.3	-25.9	-272.9
	設備投資	10,858	5,879	5,972	6,691	9,784	17.6	9.9	-1.5	10.8	-9.9
	設備投資(除ソフトウェア)	10,768	5,791	5,920	6,617	9,743	16.8	8.4	-1.6	10.4	-9.5
	在庫投資	-1,070	-345	104	427	-170	*	*	-59.9	*	*
	売上高営業利益率	1.6	8.4	7.9	2.2	-1.5					
	売上高経常利益率	1.2	8.1	7.2	1.4	-1.7					
ガ ス ・ 水 熱 道 供 給 業	売上高	13,974	10,193	9,137	10,213	13,512	-21.9	-19.2	-15.0	-8.1	-3.3
	営業利益	1,548	1,214	-89	-158	1,013	-26.6	-43.4	-124.6	-186.2	-34.6
	経常利益	1,581	1,443	-37	-146	1,068	-29.4	-37.1	-110.7	-170.4	-32.5
	設備投資	1,827	1,023	1,134	1,165	1,817	6.8	16.5	3.9	-4.2	-0.5
	設備投資(除ソフトウェア)	1,630	885	1,040	1,051	1,606	6.6	6.7	3.9	-9.8	-1.4
	在庫投資	-467	-153	96	186	-262	*	*	*	22.0	*
	売上高営業利益率	11.1	11.9	-1.0	-1.5	7.5					
	売上高経常利益率	11.3	14.2	-0.4	-1.4	7.9					
情 報 通 信 業	売上高	171,574	159,157	161,189	164,599	189,709	7.1	9.4	3.1	9.2	10.6
	営業利益	15,228	15,304	13,615	14,261	17,009	7.1	23.7	17.9	-3.3	11.7
	経常利益	15,107	16,671	14,078	14,551	17,475	6.2	22.4	20.5	-3.3	15.7
	設備投資	13,030	6,986	8,500	9,729	12,799	1.0	-5.0	-2.9	11.8	-1.8
	設備投資(除ソフトウェア)	9,513	4,811	6,111	6,509	9,664	0.3	-7.1	6.3	8.3	1.6
	在庫投資	-4,847	1,769	438	1,366	-3,377	*	-34.2	540.3	-44.3	*
	売上高営業利益率	8.9	9.6	8.4	8.7	9.0					
	売上高経常利益率	8.8	10.5	8.7	8.8	9.2					
陸 運 業	売上高	92,867	80,977	88,672	92,138	88,776	-5.2	-8.0	-2.1	-0.4	-4.4
	営業利益	3,246	7,516	6,582	8,296	2,393	-21.3	-1.8	-15.4	-4.9	-26.3
	経常利益	2,496	7,983	6,147	8,734	2,390	-34.7	-2.2	-18.1	2.3	-4.3
	設備投資	13,683	4,466	6,547	6,544	13,503	4.9	3.8	4.4	9.8	-1.3
	設備投資(除ソフトウェア)	13,216	4,357	6,419	6,362	13,115	3.9	4.1	4.6	8.9	-0.8
	在庫投資	-327	97	131	-87	-302	*	-43.3	*	*	*
	売上高営業利益率	3.5	9.3	7.4	9.0	2.7					
	売上高経常利益率	2.7	9.9	6.9	9.5	2.7					
業	手元流動性	10.7	11.3	10.5	10.3	10.6					
	自己資本比率	35.2	34.2	34.9	34.7	34.0					

(注) 1.全産業には金融業、保険業は含まれていない。
2.*は前年同期の数値が負数のため、算出できないものである。

5. 業種別主要項目

(単位:億円,%)

区分	項目	実 績					対前年同期増加率				
		2016年(平成28年) 1-3	4-6	7-9	10-12	2017年(平成29年) 1-3	2016年(平成28年) 1-3	4-6	7-9	10-12	2017年(平成29年) 1-3
水 運 業	売上高	17,192	15,826	16,222	16,400	17,357	-6.9	-17.7	-18.1	-8.7	1.0
	営業利益	-27	-202	142	234	-781	-105.8	-166.9	-61.1	727.6	*
	経常利益	445	75	277	238	-298	-64.4	-90.6	-41.3	-15.8	-166.9
	設備投資	625	792	742	676	911	-53.4	23.4	22.6	-38.0	45.9
	設備投資(除ソフトウェア)	605	778	713	660	890	-54.3	27.4	20.6	-37.0	47.1
	在庫投資	-179	261	37	124	132	*	224.1	*	*	*
	売上高営業利益率	-0.2	-1.3	0.9	1.4	-4.5					
	売上高経常利益率	2.6	0.5	1.7	1.5	-1.7					
そ の 他 の 運 輸 業	売上高	45,625	37,910	39,686	40,328	47,097	1.0	0.8	0.5	0.0	3.2
	営業利益	831	1,615	2,924	2,130	540	-22.5	-14.6	9.4	-13.0	-35.0
	経常利益	1,011	1,836	3,044	2,315	678	-5.4	-19.1	14.9	-6.4	-32.9
	設備投資	2,358	1,963	1,962	1,715	2,109	-11.2	12.5	16.0	-29.8	-10.6
	設備投資(除ソフトウェア)	2,075	1,798	1,727	1,531	1,778	-10.9	23.2	26.0	-31.5	-14.3
	在庫投資	-2,789	1,117	1,980	708	-3,812	*	9.2	5.4	1.4	*
	売上高営業利益率	1.8	4.3	7.4	5.3	1.1					
	売上高経常利益率	2.2	4.8	7.7	5.7	1.4					
卸 売 業	売上高	769,890	762,453	820,552	861,100	836,474	-7.8	-4.1	-0.2	1.9	8.6
	営業利益	14,556	9,784	12,154	18,949	14,960	9.3	-0.7	58.2	22.4	2.8
	経常利益	14,081	18,235	16,018	26,665	19,794	-26.7	-2.1	15.3	41.0	40.6
	設備投資	6,678	6,057	5,550	7,028	7,583	-12.5	24.0	-3.6	16.8	13.6
	設備投資(除ソフトウェア)	5,930	5,590	4,919	6,428	6,594	-12.1	28.5	-5.2	18.4	11.2
	在庫投資	-7,706	1,688	1,040	6,602	-5,302	*	-55.1	*	33.2	*
	売上高営業利益率	1.9	1.3	1.5	2.2	1.8					
	売上高経常利益率	1.8	2.4	2.0	3.1	2.4					
小 売 業	売上高	378,027	354,922	357,455	376,726	397,089	-1.5	-6.0	-6.2	2.3	5.0
	営業利益	12,125	7,746	7,566	12,406	12,374	11.9	-26.9	-31.1	-6.7	2.1
	経常利益	12,802	8,736	7,920	14,521	13,706	0.9	-23.8	-27.2	1.8	7.1
	設備投資	9,150	6,790	9,078	8,835	9,330	8.7	-14.7	3.9	-11.7	2.0
	設備投資(除ソフトウェア)	8,656	6,428	8,676	8,484	8,807	8.4	-12.9	4.7	-10.5	1.7
	在庫投資	-11,641	870	-1,643	9,965	-7,101	*	-47.4	*	-36.0	*
	売上高営業利益率	3.2	2.2	2.1	3.3	3.1					
	売上高経常利益率	3.4	2.5	2.2	3.9	3.5					
手元流動性	9.5	10.4	9.3	8.5	9.1						
自己資本比率	36.2	37.4	40.2	39.3	40.2						

(注) 1.全産業には金融業、保険業は含まれていない。
2.*は前年同期の数値が負数のため、算出できないものである。

5. 業種別主要項目

(単位:億円,%)

区分	項目	実 績					対前年同期増加率				
		2016年(平成28年) 1-3	4-6	7-9	10-12	2017年(平成29年) 1-3	2016年(平成28年) 1-3	4-6	7-9	10-12	2017年(平成29年) 1-3
不動産業	売上高	89,644	80,388	82,426	81,880	95,766	2.2	-0.3	3.9	-1.1	6.8
	営業利益	12,810	10,741	11,770	10,467	13,510	7.0	7.5	7.2	-3.7	5.5
	経常利益	12,316	11,621	10,950	11,536	13,738	2.3	2.7	-1.1	3.3	11.5
	設備投資	6,514	6,009	4,737	6,403	8,231	-13.2	3.2	5.4	15.4	26.3
	設備投資(除ソフトウェア)	6,318	5,756	4,643	6,286	8,031	-14.4	0.1	5.7	15.5	27.1
	在庫投資	4,130	2,492	2,054	2,692	-481	*	105.8	346.9	-61.0	-111.6
	売上高営業利益率	14.3	13.4	14.3	12.8	14.1					
	売上高経常利益率	13.7	14.5	13.3	14.1	14.3					
リース業	売上高	28,743	26,148	28,765	28,958	30,197	4.3	3.1	7.7	14.0	5.1
	営業利益	3,637	1,470	1,524	2,381	2,001	40.1	-15.7	-30.2	26.4	-45.0
	経常利益	3,755	2,153	1,609	2,270	2,181	39.4	-4.0	-29.1	15.0	-41.9
	設備投資	3,499	2,787	3,315	4,014	4,598	-7.6	4.8	-10.1	17.7	31.4
	設備投資(除ソフトウェア)	3,299	2,696	3,205	3,910	4,317	-6.9	5.5	-10.6	18.0	30.8
	在庫投資	-46	184	35	-9	19	-276.1	*	*	-159.5	*
	売上高営業利益率	12.7	5.6	5.3	8.2	6.6					
	売上高経常利益率	13.1	8.2	5.6	7.8	7.2					
その他の物品賃貸業	売上高	6,190	5,769	6,393	6,414	6,297	22.9	14.2	3.7	0.5	1.7
	営業利益	288	176	363	284	225	21.9	15.8	-1.9	5.2	-21.8
	経常利益	308	188	373	295	232	37.3	15.0	-2.3	5.6	-24.7
	設備投資	2,046	1,256	1,997	1,307	1,833	73.3	-1.9	7.7	-8.9	-10.4
	設備投資(除ソフトウェア)	2,020	1,249	1,986	1,299	1,824	72.4	-1.4	7.6	-9.0	-9.7
	在庫投資	7	38	-7	-36	-2	32.7	*	-128.8	*	-121.5
	売上高営業利益率	4.7	3.0	5.7	4.4	3.6					
	売上高経常利益率	5.0	3.3	5.8	4.6	3.7					
宿泊業	売上高	14,588	18,204	16,835	18,765	17,397	-6.6	37.4	25.1	38.7	19.3
	営業利益	589	996	1,966	1,757	725	*	-5.9	39.9	41.6	23.1
	経常利益	522	898	1,867	1,982	973	*	-15.0	46.9	72.3	86.5
	設備投資	960	1,110	1,044	819	1,917	-38.3	225.3	67.3	-19.4	99.6
	設備投資(除ソフトウェア)	918	1,086	1,022	807	1,896	-39.7	223.6	65.2	-18.0	106.5
	在庫投資	-110	29	8	197	-166	*	*	-60.5	438.4	*
	売上高営業利益率	4.0	5.5	11.7	9.4	4.2					
	売上高経常利益率	3.6	4.9	11.1	10.6	5.6					
手元流動性	15.7	19.2	17.7	15.8	18.3						
自己資本比率	24.1	29.9	34.8	35.0	37.4						

(注) 1.全産業には金融業、保険業は含まれていない。
2.*は前年同期の数値が負数のため、算出できないものである。

5. 業種別主要項目

(単位:億円,%)

区分	項目	実 績					対前年同期増加率				
		2016年(平成28年) 1-3	4-6	7-9	10-12	2017年(平成29年) 1-3	2016年(平成28年) 1-3	4-6	7-9	10-12	2017年(平成29年) 1-3
飲食 サ ー ビ ス 業	売上高	42,397	38,560	55,252	53,814	51,997	9.6	-11.9	25.9	20.7	22.6
	営業利益	2,003	707	1,100	1,691	1,854	143.0	8.7	-43.5	-33.7	-7.4
	経常利益	2,013	773	1,135	1,660	1,761	115.2	7.6	-42.5	-39.7	-12.5
	設備投資	1,185	1,283	1,536	1,234	1,042	-8.7	-20.0	-0.0	-18.9	-12.0
	設備投資(除ソフトウェア)	1,114	1,249	1,471	1,199	971	-11.8	-21.1	-1.5	-14.6	-12.8
	在庫投資	-569	-130	23	317	-316	*	-164.0	-86.9	38.8	*
	売上高営業利益率	4.7	1.8	2.0	3.1	3.6					
	売上高経常利益率	4.7	2.0	2.1	3.1	3.4					
生活 関 連 サ ー ビ ス 業	売上高	26,591	25,750	28,993	31,624	26,599	-10.9	-17.3	-10.7	-3.6	0.0
	営業利益	-73	846	1,146	1,894	904	-123.8	-35.7	-13.9	21.9	*
	経常利益	-17	611	1,204	2,008	1,028	-103.3	-67.0	-14.3	13.3	*
	設備投資	582	703	562	531	735	-21.4	-6.6	-19.1	-29.2	26.2
	設備投資(除ソフトウェア)	432	628	457	431	563	-31.5	-10.4	-10.2	-35.9	30.4
	在庫投資	-8	-143	31	-129	130	-102.2	*	*	-356.8	*
	売上高営業利益率	-0.3	3.3	4.0	6.0	3.4					
	売上高経常利益率	-0.1	2.4	4.2	6.4	3.9					
娯 楽 業	売上高	48,977	54,632	53,192	55,674	49,665	19.2	2.7	1.7	8.1	1.4
	営業利益	822	1,877	2,491	2,266	815	-36.6	-6.0	4.8	24.5	-0.9
	経常利益	1,063	2,193	2,863	2,511	902	-11.8	4.1	18.5	23.5	-15.1
	設備投資	4,169	2,021	2,028	1,997	2,683	108.9	-33.3	-11.5	-39.5	-35.6
	設備投資(除ソフトウェア)	4,024	1,933	1,986	1,963	2,636	107.2	-35.5	-11.6	-39.7	-34.5
	在庫投資	46	68	73	-75	-182	-36.8	*	-7.3	-241.0	-493.2
	売上高営業利益率	1.7	3.4	4.7	4.1	1.6					
	売上高経常利益率	2.2	4.0	5.4	4.5	1.8					
広 告 業	売上高	32,053	30,042	31,750	33,306	34,975	-8.3	8.0	12.7	6.3	9.1
	営業利益	1,867	1,018	635	1,001	1,494	-22.5	8.1	-27.5	20.5	-20.0
	経常利益	2,186	1,235	681	1,155	1,763	-9.3	-4.0	-31.0	7.1	-19.3
	設備投資	202	143	81	264	359	-45.6	-3.0	-56.6	34.5	77.5
	設備投資(除ソフトウェア)	108	89	40	212	289	-50.6	1.6	-69.9	98.8	166.8
	在庫投資	-412	106	69	130	-295	*	117.9	-35.6	27.5	*
	売上高営業利益率	5.8	3.4	2.0	3.0	4.3					
	売上高経常利益率	6.8	4.1	2.1	3.5	5.0					
手元流動性	9.3	18.1	13.2	12.7	12.4						
自己資本比率	43.7	48.9	43.0	42.4	43.6						

(注) 1.全産業には金融業、保険業は含まれていない。
2.*は前年同期の数値が負数のため、算出できないものである。

5. 業種別主要項目

(単位:億円,%)

区分	項目	実 績					対前年同期増加率				
		2016年(平成28年) 1-3	4-6	7-9	10-12	2017年(平成29年) 1-3	2016年(平成28年) 1-3	4-6	7-9	10-12	2017年(平成29年) 1-3
純粋持株会社	売上高	13,567	28,569	11,954	16,813	15,921	10.7	2.5	55.1	35.4	17.4
	営業利益	7,214	21,929	4,086	9,061	7,792	13.6	-1.5	71.0	22.9	8.0
	経常利益	7,101	26,768	28,345	11,969	9,736	6.6	13.7	858.9	65.6	37.1
	設備投資	811	836	1,605	2,154	2,403	-44.9	-38.8	42.3	18.1	196.4
	設備投資(除ソフトウェア)	498	621	1,331	1,856	2,099	-56.8	-39.7	44.7	17.4	321.3
	在庫投資	35	31	-238	137	126	*	*	-1,469.6	*	261.7
	売上高営業利益率	53.2	76.8	34.2	53.9	48.9					
	売上高経常利益率	52.3	93.7	237.1	71.2	61.2					
手元流動性	117.5	64.6	164.7	115.9	119.5						
自己資本比率	59.1	55.9	55.3	54.6	54.2						
専門・他の技術サービスマス業	売上高	40,953	46,333	45,214	48,692	55,746	-27.1	18.7	8.6	36.5	36.1
	営業利益	2,560	891	-322	1,155	6,164	-56.7	-61.9	-118.5	-36.4	140.8
	経常利益	2,496	1,670	63	1,464	6,361	-57.5	-35.3	-96.6	-20.0	154.8
	設備投資	1,463	1,168	1,081	1,039	945	9.2	27.9	-32.7	3.4	-35.4
	設備投資(除ソフトウェア)	1,151	953	948	708	729	5.3	24.3	-33.8	-16.8	-36.6
	在庫投資	18	-363	437	122	604	*	-275.4	*	-86.3	3,239.3
	売上高営業利益率	6.3	1.9	-0.7	2.4	11.1					
	売上高経常利益率	6.1	3.6	0.1	3.0	11.4					
手元流動性	21.3	17.8	20.0	25.4	22.3						
自己資本比率	36.5	32.6	34.7	43.7	42.0						
教育、学習支援業	売上高	5,300	5,106	6,285	5,881	8,445	-15.3	-13.4	-0.9	-4.7	59.3
	営業利益	9	-292	643	363	175	-93.4	*	9.0	98.0	1,777.9
	経常利益	30	-192	705	524	633	-86.7	*	17.1	5.1	1,991.7
	設備投資	194	194	206	144	208	-47.6	33.6	-5.1	-4.5	7.4
	設備投資(除ソフトウェア)	146	147	173	116	141	-47.0	46.5	7.3	0.5	-3.8
	在庫投資	-31	-41	-6	23	36	-143.3	*	*	2,724.4	*
	売上高営業利益率	0.2	-5.7	10.2	6.2	2.1					
	売上高経常利益率	0.6	-3.8	11.2	8.9	7.5					
手元流動性	26.6	32.1	27.0	27.3	23.6						
自己資本比率	42.1	47.2	50.3	50.2	71.6						
医療、福祉業	売上高	10,437	10,540	11,198	11,541	11,902	5.6	1.1	3.6	3.8	14.0
	営業利益	747	719	838	533	407	46.8	35.6	3.2	-7.5	-45.4
	経常利益	773	746	890	544	446	28.4	24.2	7.1	-2.7	-42.3
	設備投資	412	326	802	407	942	24.7	-53.4	94.7	32.3	128.5
	設備投資(除ソフトウェア)	373	308	764	388	851	23.1	-53.6	104.3	35.5	127.9
	在庫投資	-54	140	13	12	-19	*	*	-49.2	*	*
	売上高営業利益率	7.2	6.8	7.5	4.6	3.4					
	売上高経常利益率	7.4	7.1	8.0	4.7	3.7					
手元流動性	19.5	20.3	20.1	19.4	19.8						
自己資本比率	29.3	30.9	30.5	27.8	30.5						

(注) 1.全産業には金融業、保険業は含まれていない。
2.*は前年同期の数値が負数のため、算出できないものである。

5. 業種別主要項目

(単位:億円,%)

区分	項目	実 績					対 前 年 同 期 増 加 率				
		2016年(平成28年) 1-3	4-6	7-9	10-12	2017年(平成29年) 1-3	2016年(平成28年) 1-3	4-6	7-9	10-12	2017年(平成29年) 1-3
職 労 働 者 紹 介 遣 業	売上高	17,792	16,366	15,688	16,900	17,395	44.0	21.4	13.1	-0.2	-2.2
	営業利益	967	614	1,334	225	1,189	83.7	-5.9	109.2	-66.4	22.9
	経常利益	987	695	1,481	244	1,201	82.0	2.1	114.3	-65.9	21.7
	設備投資	237	79	125	86	90	177.6	130.2	115.3	31.3	-62.0
	設備投資(除ソフトウェア)	132	57	65	55	39	133.3	202.4	66.2	2.6	-70.5
	在庫投資	13	40	-13	32	-68	*	468.1	*	51.1	-646.4
	売上高営業利益率	5.4	3.8	8.5	1.3	6.8					
	売上高経常利益率	5.5	4.2	9.4	1.4	6.9					
そ の 他 の サ ー ビ ス 業	売上高	74,704	67,526	72,262	72,624	82,276	-13.4	-9.1	-10.7	-13.9	10.1
	営業利益	4,892	5,399	3,340	5,318	5,806	15.1	23.8	-0.2	23.4	18.7
	経常利益	5,525	5,927	3,429	5,509	5,945	16.8	17.6	-35.8	6.1	7.6
	設備投資	3,127	1,522	2,400	1,979	3,080	2.1	-23.7	22.9	1.7	-1.5
	設備投資(除ソフトウェア)	2,573	1,322	1,681	1,543	2,585	-2.5	-24.9	-0.0	-4.2	0.5
	在庫投資	-1,200	362	-41	974	-1,629	*	-45.7	-206.0	83.3	*
	売上高営業利益率	6.5	8.0	4.6	7.3	7.1					
	売上高経常利益率	7.4	8.8	4.7	7.6	7.2					
手元流動性	22.0	25.4	24.7	25.0	22.6						
自己資本比率	41.3	51.3	52.3	49.8	53.7						

(注) 1.全産業には金融業、保険業は含まれていない。
2.*は前年同期の数値が負数のため、算出できないものである。

5. 業種別主要項目

(単位:億円,%)

区分	項目	実 績					対前年同期増加率				
		2016年(平成28年) 1-3	4-6	7-9	10-12	2017年(平成29年) 1-3	2016年(平成28年) 1-3	4-6	7-9	10-12	2017年(平成29年) 1-3
金融業、 保険業	経常利益	24,083	31,141	31,994	29,622	22,031	-19.3	-23.1	8.2	-6.4	-8.5
	設備投資	7,673	5,128	5,924	5,532	7,622	1.6	-3.8	1.9	-0.0	-0.7
	自己投資(除ソフトウェア)	3,447	1,994	2,469	2,221	3,506	-9.0	-18.0	-1.5	-8.2	1.7
	自己資本比率	6.2	6.1	6.2	6.0	6.1					
(銀行業)	経常利益	12,619	16,889	17,287	13,148	8,381	-16.1	-24.8	-3.8	-10.2	-33.6
	設備投資	4,218	2,730	3,168	2,973	4,068	-6.2	-13.8	-7.6	-5.9	-3.6
	自己投資(除ソフトウェア)	2,112	1,054	1,371	1,277	1,986	-13.5	-22.6	-14.4	-7.8	-5.9
	自己資本比率	5.6	5.5	5.6	5.3	5.4					
(貸金業等)	経常利益	38	2,907	2,469	2,559	1,018	-94.2	12.3	1.5	-4.8	2,593.9
	設備投資	1,083	784	956	868	1,045	21.2	15.3	24.2	10.9	-3.5
	自己投資(除ソフトウェア)	331	335	358	344	373	15.5	-4.0	0.3	9.2	12.8
	自己資本比率	10.1	9.8	10.9	10.1	9.8					
(金融商品 取引業)	経常利益	1,706	1,920	1,690	1,779	1,915	-40.8	-41.4	-16.0	-4.8	12.3
	設備投資	480	385	286	309	393	45.7	49.0	-21.4	-5.4	-18.0
	自己投資(除ソフトウェア)	73	122	75	49	80	-34.1	55.6	16.0	-45.3	9.2
	自己資本比率	5.9	5.4	5.5	5.4	5.6					
(その他の 金商)	経常利益	1,332	2,090	1,617	1,936	2,119	-25.8	13.0	-1.8	8.5	59.1
	設備投資	102	115	184	161	178	-16.8	48.2	60.8	89.7	74.1
	自己投資(除ソフトウェア)	49	57	71	37	91	-2.5	23.5	-8.9	18.8	83.6
	自己資本比率	8.9	9.7	9.4	9.2	9.9					
(生命 保険業)	経常利益	5,746	4,516	6,729	6,658	6,200	-28.1	-41.5	18.6	12.8	7.9
	設備投資	1,352	858	1,025	908	1,432	2.9	-5.5	19.7	0.8	5.9
	自己投資(除ソフトウェア)	631	305	441	357	681	-3.3	-33.7	65.0	-17.6	8.0
	自己資本比率	6.5	6.0	6.1	6.1	6.2					
(損害 保険業)	経常利益	2,302	2,255	1,715	3,021	1,942	103.7	3.1	*	-31.3	-15.7
	設備投資	387	177	233	259	411	12.5	6.1	13.0	13.8	6.2
	自己投資(除ソフトウェア)	217	61	100	117	232	1.3	-24.1	26.4	-7.6	7.1
	自己資本比率	22.2	21.4	22.3	24.0	23.5					
(その他の 保険業)	経常利益	342	564	487	522	457	-5.5	39.3	16.9	37.0	33.8
	設備投資	51	79	73	55	94	5.1	12.0	-4.2	3.1	83.9
	自己投資(除ソフトウェア)	34	59	53	39	63	7.9	5.1	-10.5	2.6	85.7
	自己資本比率	49.0	51.1	52.3	57.0	54.5					

- (注) 1. 貸金業等とは、貸金業、クレジットカード業等非預金信用機関をいう。
 2. 金融商品取引業とは、金融商品取引業(第一種金融商品取引業であって有価証券関連業に限る)をいう。
 3. その他の金商とは、その他の金融商品取引業、商品先物取引業をいう。
 4. *は前年同期の数値が負数のため、算出できないものである。