

四半期別法人企業統計調査 概要

—平成28年4～6月期—

(金融業、保険業を除く)

Financial Statements Statistics of Corporations by Industry, Quarterly Apr. - Jun. 2016

平成28年9月1日 September 1st, 2016

財務省 Ministry of Finance

(単位：%)

28/4-6	前年同期比	寄与した業種	
売上高	▲ 3.5	製造業	▲ 5.3
		非製造業	▲ 2.8
経常利益	▲ 10.0	製造業	▲ 22.4
		非製造業	▲ 3.1
設備投資	3.1	製造業	11.1
		非製造業	▲ 1.3

○ 前年同期比の推移 (Percent change compared with the same quarter of the previous year)

(単位：%) (▲：minus)

	27/4-6	27/7-9	27/10-12	28/1-3	28/4-6
売上高(Sales)	1.1	0.1	▲ 2.7	▲ 3.3	▲ 3.5
製造業(Manufacturing)	1.2	▲ 0.0	▲ 1.4	▲ 2.2	▲ 5.3
非製造業(Non-Manufacturing)	1.1	0.1	▲ 3.2	▲ 3.8	▲ 2.8
経常利益(Ordinary Profits)	23.8	9.0	▲ 1.7	▲ 9.3	▲ 10.0
製造業(Manufacturing)	29.6	▲ 0.7	▲ 21.2	▲ 20.4	▲ 22.4
非製造業(Non-Manufacturing)	20.8	15.2	12.7	▲ 4.5	▲ 3.1
設備投資(Investment in Plant and Equipment)	5.6	11.2	8.5	4.2	3.1
製造業(Manufacturing)	11.6	12.6	10.2	6.7	11.1
非製造業(Non-Manufacturing)	2.6	10.4	7.6	2.9	▲ 1.3

(注) 設備投資はソフトウェアを含む。

○ 季節調整済前期比 (Percent change compared with the previous quarter (seasonally adjusted))

(単位：%) (▲：minus)

	27/4-6	27/7-9	27/10-12	28/1-3	28/4-6
売上高(Sales)	▲ 0.4	▲ 0.1	▲ 1.8	▲ 0.9	▲ 0.6
製造業(Manufacturing)	0.8	▲ 0.7	▲ 1.0	▲ 1.2	▲ 2.3
非製造業(Non-Manufacturing)	▲ 0.8	0.1	▲ 2.2	▲ 0.8	0.1
経常利益(Ordinary Profits)	9.3	▲ 7.1	▲ 3.0	▲ 6.5	4.8
製造業(Manufacturing)	17.7	▲ 8.2	▲ 16.1	▲ 7.8	5.2
非製造業(Non-Manufacturing)	5.2	▲ 6.5	4.1	▲ 5.9	4.7
設備投資(Investment in Plant and Equipment)	▲ 0.3	4.5	▲ 0.2	▲ 0.0	▲ 0.5
製造業(Manufacturing)	▲ 0.6	7.6	▲ 0.1	1.5	2.0
非製造業(Non-Manufacturing)	▲ 0.2	2.9	▲ 0.2	▲ 0.8	▲ 1.9

(注) 設備投資はソフトウェアを除く。

(参考1) 金額の順位 (Amounts and Ranking)

(100 million yen)

28/4-6	金額	順位
	307兆3,674億円 (3,073,674)	過去89番目 / 249期分
	88兆6,095億円 (886,095)	過去101番目 / 249期分
	218兆7,579億円 (2,187,579)	過去84番目 / 249期分
	18兆2,639億円 (182,639)	過去2番目 / 249期分
	5兆6,114億円 (56,114)	過去18番目 / 249期分
	12兆6,525億円 (126,525)	過去2番目 / 249期分
	9兆3,145億円 (93,145)	過去44番目 / 60期分
	3兆5,080億円 (35,080)	過去31番目 / 60期分
	5兆8,065億円 (58,065)	過去51番目 / 60期分

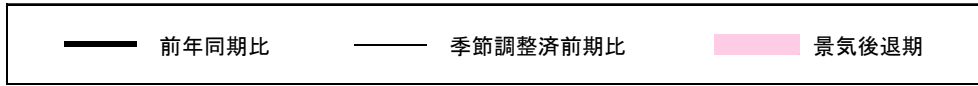
(注) 売上高、経常利益については、昭和29年4-6月期以降(249期分)、設備投資(ソフトウェア投資額を含む)については、平成13年7-9月期以降(60期分)の順位である。

(参考2) 金融業、保険業を含む前年同期比の推移 (Percent change compared with the same quarter of the previous year including Finance and Insurance)

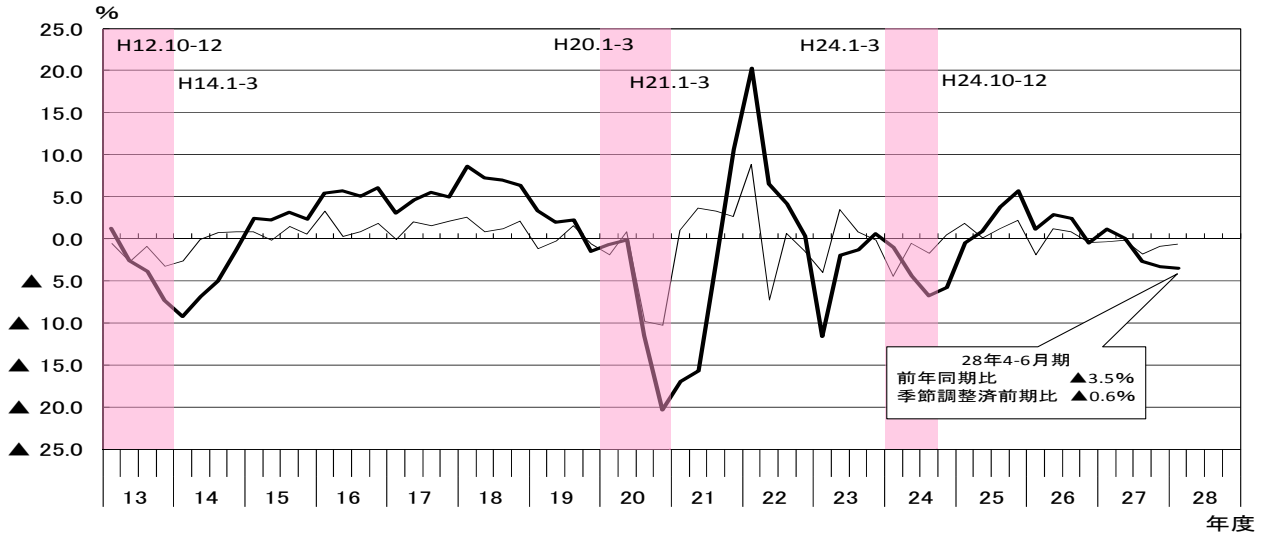
(単位：%) (▲：minus)

	28/1-3	28/4-6
経常利益(Ordinary Profits)	▲ 10.8	▲ 12.2
金融業、保険業(Finance and Insurance)	▲ 19.3	▲ 23.1
設備投資(Investment in Plant and Equipment)	4.1	2.7
金融業、保険業(Finance and Insurance)	1.6	▲ 3.8

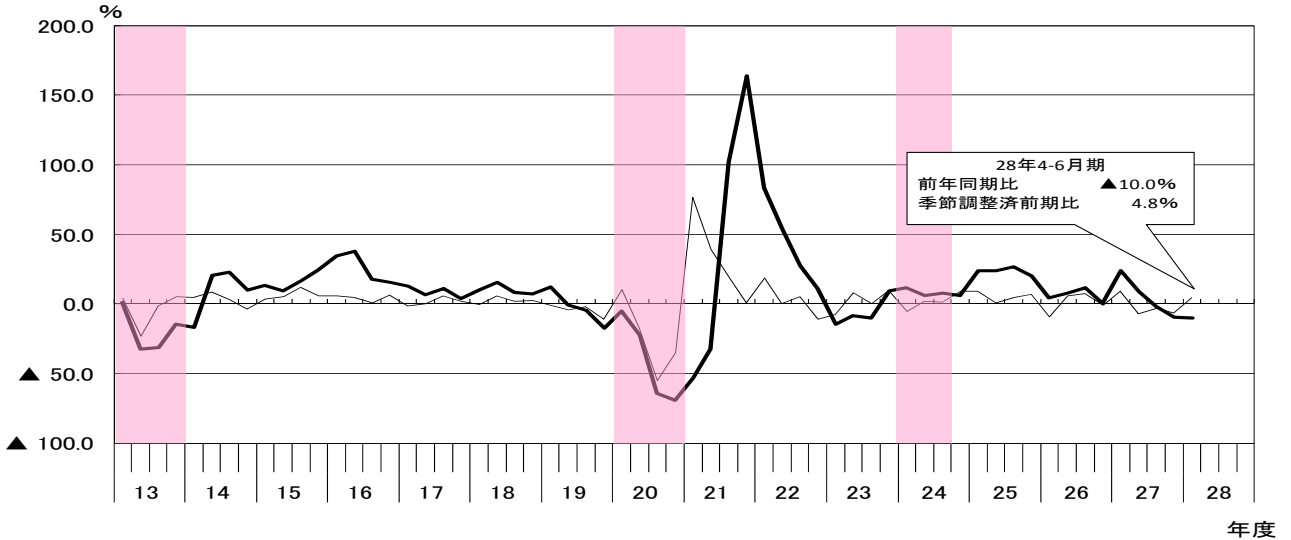
前年同期比及び季節調整済前期比の推移
 (全産業(金融業、保険業を除く))



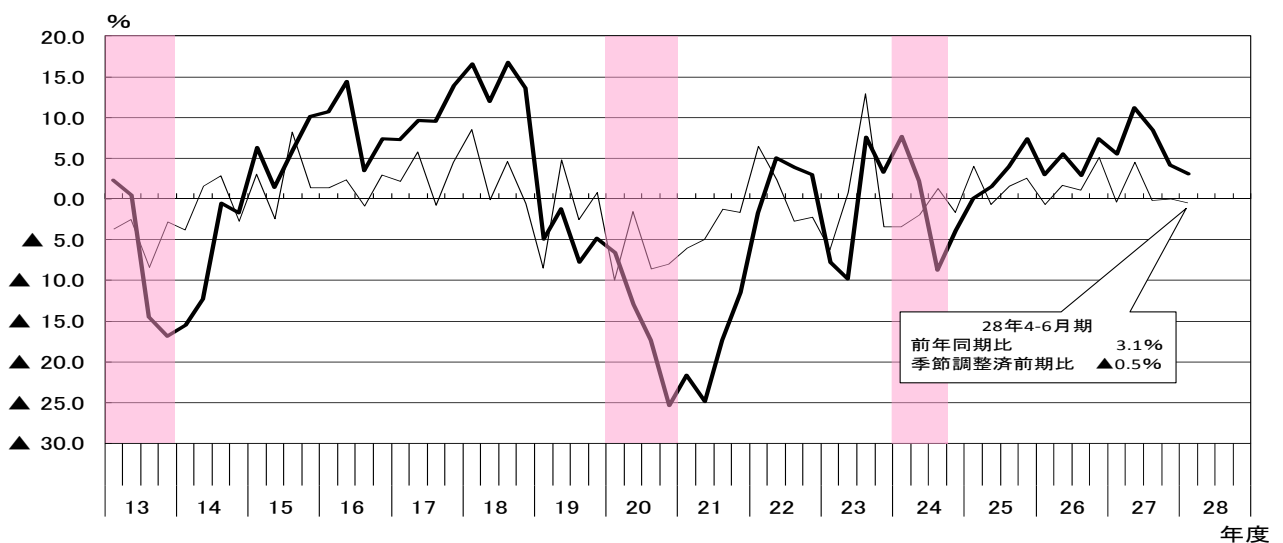
○売上高



○経常利益

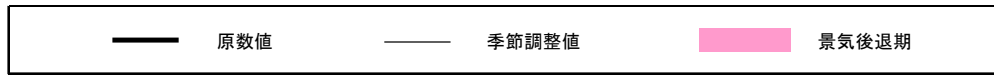


○設備投資

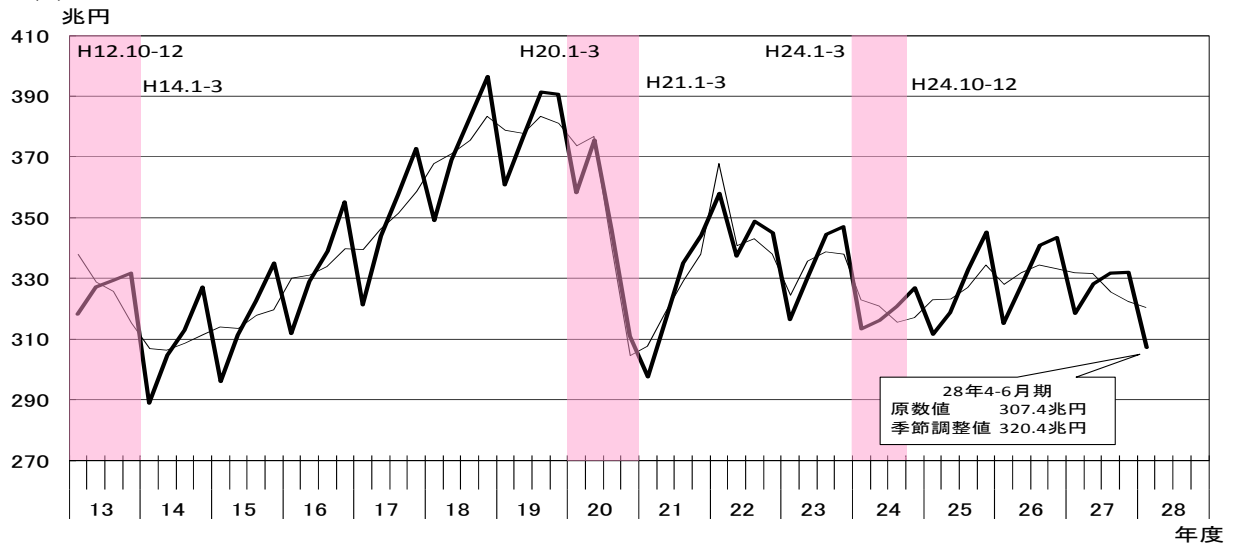


(注) 設備投資の前年同期比は平成14年7-9月期以降ソフトウェア投資額を含む。
 ただし、季節調整済前期比はソフトウェア投資額を除く。
 季節調整済前期比は、毎回の公表時に遡及して改訂する。

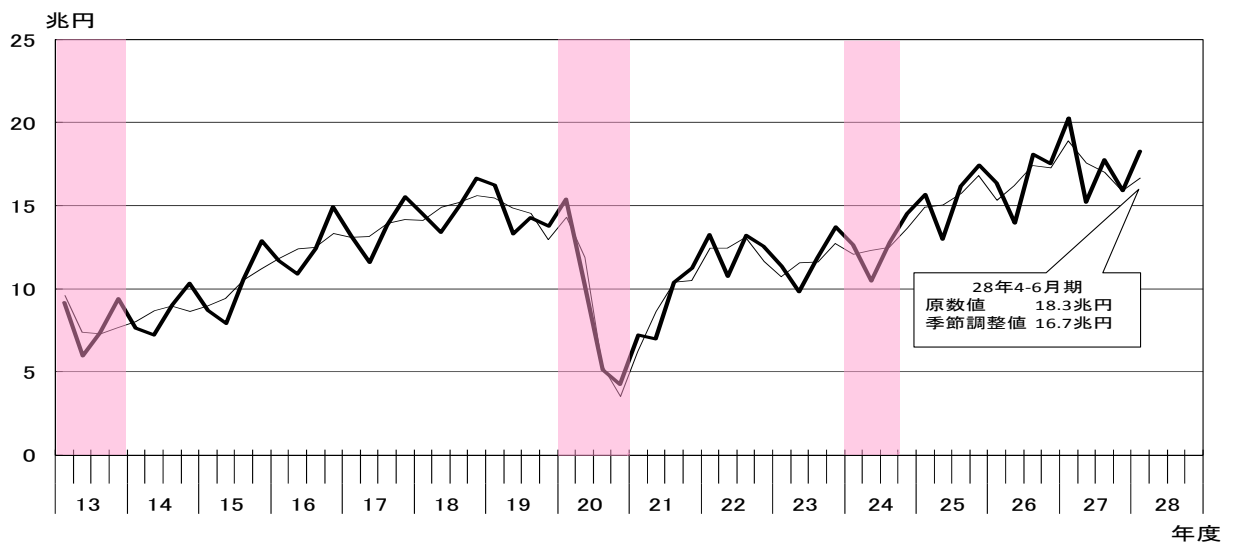
原数値及び季節調整値の推移
 (全産業(金融業、保険業を除く))



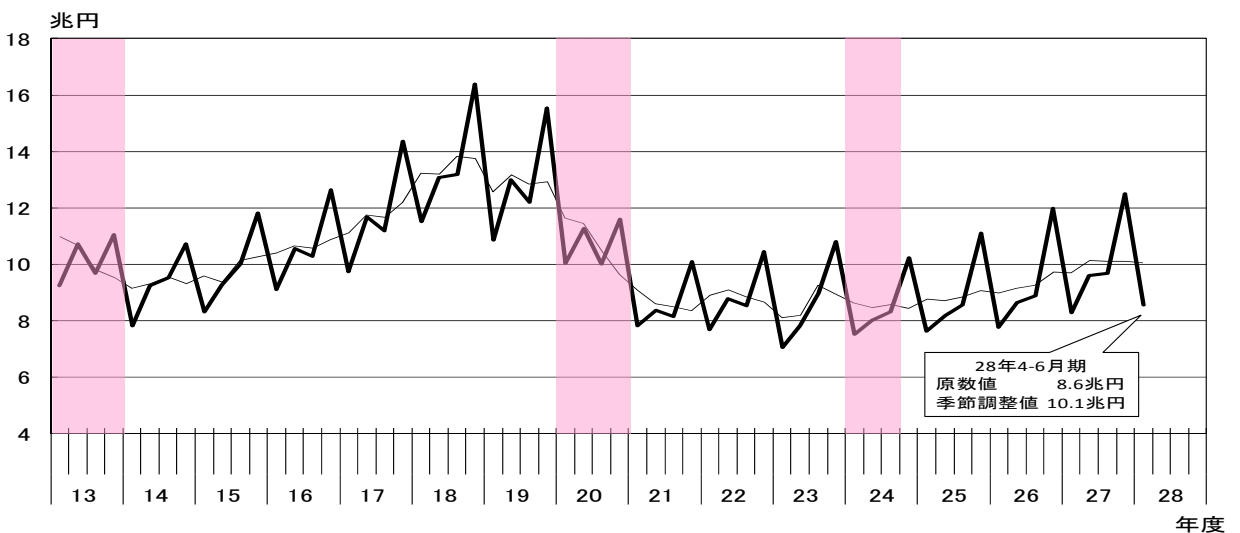
○売上高



○経常利益



○設備投資 (ソフトウェア投資額を除く)



(注) 季節調整値は、毎回の公表時に遡及して改訂する。

連絡問合せ先
 財務総合政策研究所
 調査統計部調査統計課
 TEL 03-3581-4111
 (内線) 5499
 5325
 直通 03-3581-4187
 財務省ホームページアドレス
<http://www.mof.go.jp/>

報道発表

平成28年9月1日
 財務省

法人企業統計調査結果（平成28年4～6月期）

「四半期別法人企業統計調査」は、我が国の資本金、出資金又は基金（以下、資本金という。）1,000万円以上の営利法人等の仮決算計数を取りまとめたものである。当調査結果から平成28年4～6月期の企業動向（金融業、保険業を除く）を前年同期比で見ると、売上高については、製造業、非製造業ともに減収となった。経常利益については、製造業、非製造業ともに減益となった。また、設備投資については、製造業は増加、非製造業は減少となった。

- (注) 1. 営利法人等とは、合名会社、合資会社、合同会社及び株式会社並びに信用金庫、信用金庫連合会、信用協同組合、信用協同組合連合会、労働金庫、労働金庫連合会、農林中央金庫、信用農業協同組合連合会、信用漁業協同組合連合会、信用水産加工業協同組合連合会、生命保険相互会社及び損害保険相互会社をいう。
 2. 平成20年4-6月期調査より金融業、保険業を調査対象に加えた。金融業、保険業を含む計数については、9ページから11ページに掲載している。

[参考]

この調査は、無作為抽出による標本調査（標本法人の調査結果に基づいて母集団法人の推計値を算出したもの）である。
 なお、下表の（ ）書きは、金融業、保険業を除いた数値である。

資本金区分	1,000万円以上1億円未満	1億円以上10億円未満	10億円以上	合計
母集団法人数（社）	968,901	26,716	6,036	1,001,653
	(957,196)	(25,373)	(5,195)	(987,764)
標本法人数（社）	13,687	12,349	6,036	32,072
	(10,999)	(11,006)	(5,195)	(27,200)
回答法人数（社）	8,733	9,201	5,436	23,370
	(7,134)	(8,110)	(4,640)	(19,884)
回答率（％）	63.8	74.5	90.1	72.9
	(64.9)	(73.7)	(89.3)	(73.1)

1. 売上高と利益の動向（第1図、第2図）

第1表 売上高の推移

（単位：億円、％）

(1) 売上高（金融業、保険業を除く）（第1表）

売上高は307兆3,674億円で、前年同期（318兆5,957億円）を11兆2,283億円下回り、対前年同期増加率（以下「増加率」という）は△3.5％（前期△3.3％）となった。

業種別にみると、製造業では、食料品などで増収となったものの、情報通信機械、石油・石炭、電気機械などで減収となったことから、製造業全体では△5.3％（同△2.2％）となった。一方、非製造業では、情報通信業、電気業、サービス業などで増収となったものの、卸売業、小売業、建設業、運輸業、郵便業などで減収となったことから、非製造業全体では△2.8％（同△3.8％）となった。

資本金階層別の増加率をみると、10億円以上の階層は△6.2％（同△6.5％）、1億円～10億円の階層は2.8％（同0.9％）、1,000万円～1億円の階層は△3.7％（同△1.9％）となった。

季節調整済前期比増加率

（単位：％）

区分	2015（平成27）			2016（平成28）	
	4～6	7～9	10～12	1～3	4～6
全産業	△ 0.4	△ 0.1	△ 1.8	△ 0.9	△ 0.6
製造業	0.8	△ 0.7	△ 1.0	△ 1.2	△ 2.3
非製造業	△ 0.8	0.1	△ 2.2	△ 0.8	0.1

（注） 全産業及び非製造業には金融業、保険業は含まれていない。

区分	2015（平成27）				2016（平成28）					
	4～6	増加率	7～9	増加率	10～12	増加率	1～3	増加率	4～6	増加率
全産業	3,185,957	1.1	3,282,391	0.1	3,318,402	△ 2.7	3,320,874	△ 3.3	3,073,674	△ 3.5
製造業	935,534	1.2	978,347	△ 0.0	995,908	△ 1.4	971,856	△ 2.2	886,095	△ 5.3
食料品	105,826	1.7	105,889	△ 0.6	111,783	△ 1.5	100,034	4.9	106,176	0.3
化学	99,413	1.7	97,662	△ 2.4	103,318	△ 2.4	95,038	△ 4.4	96,690	△ 2.7
石油・石炭	32,612	△ 27.4	33,517	△ 30.6	31,268	△ 32.1	26,045	△ 30.2	25,847	△ 20.7
鉄鋼	40,269	△ 9.2	39,029	△ 12.4	37,718	△ 16.5	37,407	△ 15.5	34,732	△ 13.7
金属製品	44,790	6.2	43,291	△ 3.2	47,409	△ 0.9	49,238	6.9	40,024	△ 10.6
はん用機械	14,429	10.2	16,867	13.8	16,390	7.0	18,646	0.9	13,336	△ 7.6
生産用機械	46,728	△ 4.8	52,814	△ 2.0	51,115	0.9	55,174	△ 6.2	45,358	△ 2.9
業務用機械	33,978	11.3	35,580	4.5	34,370	△ 2.7	34,997	△ 6.3	29,607	△ 12.9
電気機械	75,497	15.4	81,083	10.9	80,156	9.4	85,666	3.6	69,382	△ 8.1
情報通信機械	81,134	3.5	88,549	0.2	88,279	△ 11.0	86,012	△ 7.2	73,175	△ 9.8
輸送用機械	172,431	6.2	182,116	7.4	185,309	5.6	187,658	1.1	169,932	△ 1.4
非製造業	2,250,422	1.1	2,304,043	0.1	2,322,494	△ 3.2	2,349,019	△ 3.8	2,187,579	△ 2.8
建設業	252,917	4.2	268,129	2.5	277,463	0.8	338,994	△ 1.5	241,582	△ 4.5
卸売業、小売業	1,172,641	△ 1.0	1,203,327	△ 1.9	1,212,820	△ 4.8	1,147,917	△ 5.8	1,117,374	△ 4.7
不動産業	80,602	16.7	79,296	△ 0.7	82,761	5.3	89,644	2.2	80,388	△ 0.3
物品賃貸業	30,414	3.8	32,873	10.2	31,776	△ 4.5	34,933	7.1	31,917	4.9
情報通信業	145,542	11.2	156,337	14.7	150,701	4.4	171,574	7.1	159,157	9.4
運輸業、郵便業	144,856	△ 3.9	149,858	△ 3.6	150,794	△ 5.1	155,684	△ 3.6	134,713	△ 7.0
電気業	51,419	△ 0.3	53,282	△ 7.5	47,018	△ 10.5	52,958	△ 11.7	55,384	7.7
サービス業	340,101	2.1	331,548	2.9	340,394	△ 2.3	327,358	△ 4.7	341,629	0.4
資本金別										
10億円以上	1,344,003	△ 0.2	1,386,274	△ 1.9	1,365,940	△ 5.8	1,381,422	△ 6.5	1,260,585	△ 6.2
1億円～10億円	608,402	2.3	654,044	1.4	674,510	2.8	674,132	0.9	625,564	2.8
1,000万円～1億円	1,233,551	2.0	1,242,074	1.6	1,277,953	△ 1.9	1,265,320	△ 1.9	1,187,525	△ 3.7

（注） 1. 増加率は対前年同期増加率である。
2. 全産業及び非製造業には金融業、保険業は含まれていない。

(2) 経常利益（金融業、保険業を除く）（第2表）

経常利益は18兆2,639億円で、前年同期（20兆2,881億円）を2兆242億円下回り、増加率は△10.0%（前期△9.3%）となった。

業種別にみると、製造業では、食料品などで増益となったものの、輸送用機械、情報通信機械、鉄鋼などで減益となったことから、製造業全体では△22.4%（同△20.4%）となった。一方、非製造業では、情報通信業、サービス業、不動産業などで増益となったものの、卸売業、小売業、電気業、運輸業、郵便業などで減益となったことから、非製造業全体では△3.1%（同△4.5%）となった。

資本金階層別の増加率をみると、10億円以上の階層は△13.9%（同△18.7%）、1億円～10億円の階層は7.6%（同△6.5%）、1,000万円～1億円の階層は△6.1%（同1.3%）となった。

季節調整済前期比増加率（経常利益）

(単位:%)

区 分	2015 (平成27)			2016 (平成28)	
	4～6	7～9	10～12	1～3	4～6
全 産 業	9.3	△ 7.1	△ 3.0	△ 6.5	4.8
製 造 業	17.7	△ 8.2	△ 16.1	△ 7.8	5.2
非製造業	5.2	△ 6.5	4.1	△ 5.9	4.7

(注) 全産業及び非製造業には金融業、保険業は含まれていない。

季節調整済前期比増加率（営業利益）

(単位:%)

区 分	2015 (平成27)			2016 (平成28)	
	4～6	7～9	10～12	1～3	4～6
全 産 業	5.5	△ 5.6	3.1	△ 4.2	△ 0.2
製 造 業	2.3	1.0	△ 8.9	△ 8.6	4.4
非製造業	6.9	△ 8.4	8.6	△ 2.5	△ 1.9

(注) 全産業及び非製造業には金融業、保険業は含まれていない。

第2表 経常利益の推移

(単位:億円、%)

区 分	2015 (平成27)						2016 (平成28)			
	4～6	増加率	7～9	増加率	10～12	増加率	1～3	増加率	4～6	増加率
全 産 業	202,881	23.8	152,172	9.0	177,630	△ 1.7	158,997	△ 9.3	182,639	△ 10.0
製 造 業	72,273	29.6	54,053	△ 0.7	60,332	△ 21.2	42,364	△ 20.4	56,114	△ 22.4
食 料 品	5,066	27.6	6,581	116.4	5,659	0.1	2,814	10.0	6,274	23.8
化 学	11,940	38.5	8,059	△ 10.4	9,704	△ 17.1	7,467	10.3	11,173	△ 6.4
石 油・石 炭	1,565	3,443.0	△ 871	△ 308.5	△ 320	*	△ 232	*	995	△ 36.4
鉄 鋼	2,564	4.9	993	△ 50.7	1,252	△ 62.0	455	△ 79.1	625	△ 75.6
金 属 製 品	2,406	27.8	2,183	19.8	3,092	2.6	3,358	34.6	1,861	△ 22.6
はん用機械	753	48.5	998	△ 39.8	1,473	12.9	1,248	△ 14.8	518	△ 31.2
生産用機械	4,581	9.0	3,505	△ 16.6	3,056	△ 10.0	3,223	△ 33.5	2,847	△ 37.9
業務用機械	3,879	25.0	2,325	△ 18.8	2,528	△ 29.7	2,450	△ 36.1	2,209	△ 43.1
電気機械	5,472	18.7	3,239	△ 19.5	4,186	△ 30.9	1,981	△ 60.7	4,694	△ 14.2
情報通信機械	6,573	67.4	3,544	0.2	2,664	△ 70.0	2,079	△ 45.5	2,728	△ 58.5
輸送用機械	17,502	13.6	16,023	15.2	16,649	△ 15.1	8,322	△ 28.7	12,773	△ 27.0
非 製 造 業	130,607	20.8	98,119	15.2	117,299	12.7	116,633	△ 4.5	126,525	△ 3.1
建 設 業	11,219	154.6	9,688	23.8	16,369	21.4	28,534	4.1	10,619	△ 5.3
卸売業、小売業	30,102	11.7	24,763	16.6	33,182	4.5	26,884	△ 15.7	26,971	△ 10.4
不 動 産 業	11,318	26.4	11,077	15.2	11,167	48.0	12,316	2.3	11,621	2.7
物品賃貸業	2,405	2.8	2,651	28.0	2,253	△ 23.8	4,063	39.3	2,341	△ 2.7
情報通信業	13,624	11.3	11,683	9.4	15,048	26.4	15,107	6.2	16,671	22.4
運輸業、郵便業	11,223	21.0	10,631	18.3	11,298	1.9	3,952	△ 35.7	9,893	△ 11.8
電 気 業	6,017	431.2	4,383	29.7	1,010	*	636	1,277.6	4,466	△ 25.8
サービス業	39,390	8.1	20,323	15.6	24,809	3.3	22,678	△ 3.7	41,324	4.9
資 本 金 別										
10 億 円 以 上	137,631	24.2	88,018	5.7	90,194	△ 11.4	66,232	△ 18.7	118,503	△ 13.9
1 億 円 ～ 10 億 円	20,743	17.3	24,650	9.1	28,614	12.5	27,400	△ 6.5	22,327	7.6
1,000 万 円 ～ 1 億 円	44,507	26.0	39,504	16.8	58,822	10.2	65,366	1.3	41,809	△ 6.1

(注) 1. 増加率は対前年同期増加率である。なお、*印は前年同期の経常利益が負数のため算出できないものである。
2. 全産業及び非製造業には金融業、保険業は含まれていない。

営業利益の推移

(単位:億円、%)

区 分	2015 (平成27)						2016 (平成28)			
	4～6	増加率	7～9	増加率	10～12	増加率	1～3	増加率	4～6	増加率
全 産 業	153,163	20.5	131,932	11.2	157,286	7.8	152,441	△ 1.8	142,312	△ 7.1
製 造 業	42,987	23.4	43,759	9.7	48,015	△ 7.7	36,456	△ 15.6	37,319	△ 13.2
非 製 造 業	110,177	19.4	88,173	12.0	109,271	16.5	115,984	3.5	104,994	△ 4.7

(注) 全産業及び非製造業には金融業、保険業は含まれていない。

(3) 利益率（金融業、保険業を除く）（第3表）

第3表 売上高経常利益率の推移

（単位：％）

売上高経常利益率は5.9％（前年同期6.4％、前期4.8％）となった。

業種別にみると、製造業は6.3％（前年同期7.7％、前期4.4％）、非製造業は5.8％（前年同期5.8％、前期5.0％）となった。

区 分	2015（平成27）			2016（平成28）	
	4～6	7～9	10～12	1～3	4～6
全 産 業	6.4	4.6	5.4	4.8	5.9
製 造 業	7.7	5.5	6.1	4.4	6.3
食 料 品	4.8	6.2	5.1	2.8	5.9
化 学	12.0	8.3	9.4	7.9	11.6
石 油 ・ 石 炭	4.8	△ 2.6	△ 1.0	△ 0.9	3.9
鉄 鋼	6.4	2.5	3.3	1.2	1.8
金 属 製 品	5.4	5.0	6.5	6.8	4.7
は ん 用 機 械	5.2	5.9	9.0	6.7	3.9
生 産 用 機 械	9.8	6.6	6.0	5.8	6.3
業 務 用 機 械	11.4	6.5	7.4	7.0	7.5
電 気 機 械	7.2	4.0	5.2	2.3	6.8
情 報 通 信 機 械	8.1	4.0	3.0	2.4	3.7
輸 送 用 機 械	10.1	8.8	9.0	4.4	7.5
非 製 造 業	5.8	4.3	5.1	5.0	5.8
建 設 業	4.4	3.6	5.9	8.4	4.4
卸 売 業、小 売 業	2.6	2.1	2.7	2.3	2.4
不 動 産 業	14.0	14.0	13.5	13.7	14.5
物 品 賃 貸 業	7.9	8.1	7.1	11.6	7.3
情 報 通 信 業	9.4	7.5	10.0	8.8	10.5
運 輸 業、郵 便 業	7.7	7.1	7.5	2.5	7.3
電 気 業	11.7	8.2	2.1	1.2	8.1
サ ー ビ ス 業	11.6	6.1	7.3	6.9	12.1
資 本 金 別					
10 億 円 以 上	10.2	6.3	6.6	4.8	9.4
1 億 円 ～ 10 億 円	3.4	3.8	4.2	4.1	3.6
1,000 万 円 ～ 1 億 円	3.6	3.2	4.6	5.2	3.5

（注） 全産業及び非製造業には金融業、保険業は含まれていない。

2. 投資の動向（第3図）

第4表 設備投資の推移

（単位：億円、％）

(1) 設備投資（金融業、保険業を除く）（第4表）

設備投資額は9兆3,145億円で、増加率は3.1％（前期4.2％）となった。業種別にみると、製造業では、金属製品、はん用機械、業務用機械などで減少したものの、輸送用機械、化学、鉄鋼などで増加したことから、製造業全体では11.1％（同6.7％）となった。一方、非製造業では、電気業、運輸業、郵便業、不動産業などで増加したものの、サービス業、情報通信業、建設業などで減少したことから、非製造業全体では△1.3％（同2.9％）となった。

資本金階層別の増加率をみると、10億円以上の階層は4.5％（同6.1％）、1億円～10億円の階層は8.4％（同△0.1％）、1,000万円～1億円の階層は△2.6％（同2.5％）となった。

なお、ソフトウェア投資額は7,642億円で、増加率は2.2％（同2.7％）となり、ソフトウェア投資額を除いた設備投資額は8兆5,502億円で、増加率は3.1％（同4.3％）となった。

季節調整済前期比増加率（ソフトウェアを除く）

（単位：％）

区分	2015（平成27）			2016（平成28）	
	4～6	7～9	10～12	1～3	4～6
全産業	△ 0.3	4.5	△ 0.2	△ 0.0	△ 0.5
製造業	△ 0.6	7.6	△ 0.1	1.5	2.0
非製造業	△ 0.2	2.9	△ 0.2	△ 0.8	△ 1.9

（注） 全産業及び非製造業には金融業、保険業は含まれていない。

区分	2015（平成27）						2016（平成28）			
	4～6	増加率	7～9	増加率	10～12	増加率	1～3	増加率	4～6	増加率
全産業	90,385 (82,908)	5.6 (6.6)	104,937 (96,105)	11.2 (11.2)	105,302 (96,751)	8.5 (8.9)	136,805 (125,104)	4.2 (4.3)	93,145 (85,502)	3.1 (3.1)
製造業	31,578 (29,249)	11.6 (13.2)	38,770 (36,118)	12.6 (13.3)	36,626 (33,949)	10.2 (11.0)	46,704 (43,417)	6.7 (8.2)	35,080 (32,499)	11.1 (11.1)
食料品	2,836	△ 9.7	3,425	10.7	3,186	5.9	3,965	19.5	2,986	5.3
化学	3,598	5.9	4,287	3.2	3,842	△ 19.8	5,079	20.2	4,457	23.9
石油・石炭	375	8.2	655	54.3	453	△ 30.5	632	△ 30.4	330	△ 12.1
鉄鋼	1,699	△ 1.3	2,273	11.1	1,897	0.6	2,664	12.5	2,067	21.7
金属製品	1,796	42.5	2,050	△ 3.5	1,781	△ 0.3	1,898	△ 0.3	1,294	△ 27.9
はん用機械	624	71.8	463	△ 4.1	745	43.2	768	△ 4.5	326	△ 47.7
生産用機械	1,464	△ 6.8	2,275	19.9	2,310	43.5	2,526	4.5	1,811	23.7
業務用機械	1,431	30.6	1,363	18.7	1,694	27.6	2,081	14.0	1,136	△ 20.6
電気機械	2,611	4.5	2,973	24.2	2,780	13.7	3,528	△ 13.1	2,978	14.1
情報通信機械	3,969	25.7	5,008	31.4	4,544	28.5	4,978	14.9	4,192	5.6
輸送用機械	5,595	26.0	7,108	25.0	6,299	16.4	9,743	11.4	7,229	29.2
非製造業	58,807 (53,658)	2.6 (3.4)	66,166 (59,986)	10.4 (10.0)	68,676 (62,801)	7.6 (7.8)	90,102 (81,687)	2.9 (2.4)	58,065 (53,003)	△ 1.3 (△ 1.2)
建設業	3,801	8.2	4,703	46.6	3,445	△ 0.2	5,041	20.7	3,671	△ 3.4
卸売業、小売業	12,847	△ 2.5	14,494	5.7	16,025	15.5	15,828	△ 1.4	12,847	△ 0.0
不動産業	5,825	△ 7.8	4,493	△ 8.6	5,549	13.7	6,514	△ 13.2	6,009	3.2
物品賃貸業	3,939	13.0	5,543	39.2	4,844	21.9	5,545	11.6	4,043	2.6
情報通信業	7,353	△ 10.1	8,754	△ 1.5	8,699	△ 4.3	13,030	1.0	6,986	△ 5.0
運輸業、郵便業	6,689	△ 4.8	8,567	5.6	9,496	△ 4.4	16,666	△ 2.2	7,220	7.9
電気業	5,347	5.6	6,066	30.8	6,038	6.4	10,858	17.6	5,879	9.9
サービス業	11,027	26.9	10,708	4.2	12,086	16.3	13,342	5.7	9,385	△ 14.9
資本金別										
10億円以上	48,478	2.8	56,446	8.1	57,320	3.5	82,358	6.1	50,642	4.5
1億円～10億円	15,371	8.0	17,587	4.8	18,791	11.1	21,700	△ 0.1	16,660	8.4
1,000万円～1億円	26,536	9.5	30,904	21.8	29,191	17.8	32,747	2.5	25,842	△ 2.6

（注） 1. 設備投資とは、有形固定資産（土地の購入費を除き、整地費・造成費を含む）及びソフトウェアの新設額である。

2. 増加率は対前年同期増加率である。

3. ソフトウェア投資額を含む。（ ）書きは、ソフトウェア投資額を除いたものである。

4. 全産業及び非製造業には金融業、保険業は含まれていない。

(参考)

「リース取引に関する会計基準」の改正(注)以前は、ファイナンス・リースにおけるリース物件については、貸し手側では固定資産として計上され、借り手側ではオフバランス処理されることが多かったが、同基準の改正により、貸し手側では流動資産に計上され、借り手側では固定資産に計上されることとなった。

法人企業統計調査では、有形固定資産及びソフトウェアの新設額を設備投資として扱っているため、設備投資の計数には、上記会計基準の改正も影響していると考えられる。よって、全産業から貸し手側であるリース業を除いた計数を参考表1として示す。

今回調査においては、固定資産が増加した法人に対して、上記会計基準の適用状況について調査を行った。調査結果は参考表2のとおりである。

(参考表 1) 設備投資の推移

(単位: 億円、%)

区 分	2015 (平成27)		2016 (平成28)		2017 (平成29)		2018 (平成30)		2019 (令和元)	
	4~6	増加率	7~9	増加率	10~12	増加率	1~3	増加率	4~6	増加率
全 産 業 (リース業を除く)	87,726	5.4	101,248	10.4	101,892	8.2	133,306	4.5	90,358	3.0
非 製 造 業 (リース業を除く)	56,148	2.2	62,478	9.1	65,266	7.1	86,603	3.4	55,278	△ 1.5
リ ー ス 業	2,659	12.8	3,689	37.5	3,410	17.6	3,499	△ 7.6	2,787	4.8
資 本 金 別 (リース業を除く)										
10 億 円 以 上	46,828	2.5	54,155	6.6	55,370	3.0	79,894	6.9	48,856	4.3
1 億 円 ~ 10 億 円	14,721	7.0	16,824	3.6	18,130	10.4	21,003	△ 1.2	15,991	8.6
1,000万円~1億円	26,177	9.9	30,270	22.7	28,392	18.3	32,409	2.9	25,510	△ 2.5

(注) 1. 設備投資とは、有形固定資産(土地の購入費を除き、整地費・造成費を含む)及びソフトウェアの新設額である。
2. 増加率は対前年同期増加率である。
3. 全産業及び非製造業には金融業、保険業は含まれていない。

(注) 1. 改正後(新)「リース取引に関する会計基準」は、平成20年4月1日以後開始する事業年度より適用。ただし、平成19年4月1日以後開始する事業年度から適用することができる。
2. 上記にかかわらず、四半期財務諸表に関しては、平成21年4月1日以後開始する事業年度より適用。ただし、平成20年4月1日以後開始する事業年度から適用することができる。

(参考表 2) 「リース取引に関する会計基準」の適用状況表

(単位: 社)

区 分	母集団法人数	固定資産の増加額あり		固定資産の増加額なし
		適用した	適用していない	
全 産 業	987,764	29,571	252,820	705,373
製 造 業	167,675	6,246	56,651	104,778
非 製 造 業	820,089	23,325	196,169	600,595
資 本 金 別				
10 億 円 以 上	5,195	1,847	2,955	393
1 億 円 ~ 10 億 円	25,373	3,629	14,220	7,524
1,000万円~1億円	957,196	24,095	235,645	697,456

(注) 1. 本調査期において、固定資産の増加額を記入した法人に、その増加額がリース取引に関する会計基準の適用によるものかを調査したものである。
2. 全産業及び非製造業には金融業、保険業は含まれていない。

第5表 在庫投資と在庫率の推移

(単位：億円、%)

(2) 在庫投資（金融業、保険業を除く）（第5表）

在庫投資額は2兆3,609億円（前年同期3兆4,305億円）となつた。

業種別にみると、製造業の投資額は1兆6,630億円（同2兆911億円）、非製造業の投資額は6,979億円（同1兆3,394億円）となつた。

また、在庫率は9.0%（同9.0%）となった。

区 分	2015（平成27）		7～9		10～12		2016（平成28）		4～6	
	4～6	増加額	増加額	増加額	増加額	増加額	1～3	増加額	増加額	増加額
全 産 業	34,305	△ 16,382	△ 3,815	△ 20,120	51,615	160	△ 77,497	6,379	23,609	△ 10,696
┌ 製 品 ・ 商 品	7,862	△ 16,466	△ 2,362	△ 13,047	20,794	1,560	△ 21,509	675	10,141	2,278
├ 仕 掛 品	20,345	△ 893	2,628	△ 4,498	32,091	△ 4,373	△ 47,388	6,123	12,278	△ 8,067
└ 原 材 料	6,098	977	△ 4,081	△ 2,574	△ 1,270	2,973	△ 8,599	△ 419	1,190	△ 4,908
製 造 業	20,911	△ 2,672	△ 3,221	△ 9,943	583	△ 2,471	△ 28,015	△ 5,367	16,630	△ 4,281
非 製 造 業	13,394	△ 13,711	△ 594	△ 10,176	51,032	2,631	△ 49,481	11,746	6,979	△ 6,415
建設業	4,077	△ 3,225	△ 19	△ 1,637	19,098	△ 10,609	△ 22,076	3,798	△ 1,172	△ 5,249
卸売業、小売業	5,411	△ 7,465	△ 2,561	△ 6,537	20,525	8,015	△ 19,348	955	2,558	△ 2,853
不動産業	1,211	△ 501	460	△ 3,540	6,907	3,691	4,130	5,990	2,492	1,281
在 庫 率	9.0		8.6		8.9		8.4		9.0	

- (注) 1. 増加額は対前年同期増加額である。
 2. 在庫率 = $\frac{\text{棚卸資産（期末）}}{\text{売上高} \times 4} \times 100$
 3. 在庫投資 = 調査対象期間中の棚卸資産増加額
 4. 全産業及び非製造業には金融業、保険業は含まれていない。

第6表 資金関連項目の推移（全産業）

（単位：億円、％）

区 分	2015（平成27）		7～9		10～12		2016（平成28）		4～6	
	4～6	増加率		増加率		増加率	1～3	増加率		増加率
受取手形・売掛金	2,083,748	4.8	2,068,270	△ 0.6	2,226,218	△ 0.8	2,214,146	0.1	1,966,438	△ 5.6
支払手形・買掛金	1,602,021	1.1	1,572,147	△ 2.3	1,711,441	△ 3.0	1,623,755	△ 3.7	1,490,118	△ 7.0
短期借入金	1,494,578	1.0	1,482,660	△ 2.1	1,493,964	△ 2.5	1,563,576	4.6	1,474,156	△ 1.4
長期借入金	2,485,961	2.1	2,523,205	4.1	2,537,640	3.6	2,495,719	1.9	2,555,510	2.8
現金・預金	1,690,723	8.6	1,655,101	3.4	1,708,098	3.7	1,812,815	5.8	1,827,561	8.1
有価証券	227,621	3.6	222,785	0.3	210,266	4.0	200,690	△ 8.3	185,661	△ 18.4
手元流動性	15.2		14.2		14.4		14.9		16.4	

- （注） 1. 受取手形・売掛金、支払手形・買掛金、短期借入金、長期借入金、現金・預金、有価証券は期末残高である。
 2. 有価証券は流動資産中の有価証券である。
 3. 増加率は対前年同期増加率である。
 4. 手元流動性＝ $\frac{\text{現金・預金} + \text{有価証券}}{\text{売上高} \times 4} \times 100$ （期首・期末平均）
 5. 全産業には金融業、保険業は含まれていない。

3. 資金事情（金融業、保険業を除く）（第6表）

受取手形・売掛金は196兆6,438億円（増加率△5.6％）、支払手形・買掛金は149兆118億円（同△7.0％）となった。

短期借入金は147兆4,156億円（同△1.4％）、長期借入金は255兆5,510億円（同2.8％）となった。

現金・預金は182兆7,561億円（同8.1％）、有価証券は18兆5,661億円（同△18.4％）となった。

また、手元流動性は16.4％（前年同期15.2％）となった。

4. 自己資本比率（金融業、保険業を除く）（第7表、第4図）

自己資本比率は41.5％（前年同期41.1％）となった。

第7表 自己資本比率の推移

（単位：％）

区 分	2015（平成27）			2016（平成28）	
	4～6	7～9	10～12	1～3	4～6
全 産 業	41.1	41.1	41.0	41.5	41.5
資 本 金 別					
10 億 円 以 上	45.1	45.3	45.0	44.6	45.3
1 億 円 ～ 10 億 円	38.3	38.2	37.5	38.8	38.5
1,000 万 円 ～ 1 億 円	35.9	35.6	36.6	38.0	36.8

- （注） 1. 自己資本比率＝ $\frac{\text{純資産} - \text{新株予約権}}{\text{総資本}} \times 100$
 2. 全産業には金融業、保険業は含まれていない。

5. 経常利益（金融業、保険業を含む）（第8表、第1図）

全産業（金融業、保険業を含む）の経常利益は21兆3,780億円で、前年同期（24兆3,359億円）を2兆9,579億円下回り、増加率は△12.2%となった。

金融業、保険業の経常利益は3兆1,141億円で、前年同期（4兆478億円）を9,337億円下回り、増加率は△23.1%となった。

金融業、保険業を業種別にみると、貸金業等、その他の金商、その他の保険業などで増益となり、銀行業、生命保険業、金融商品取引業で減益となった。

全産業（金融業、保険業を含む）の資本金階層別の増加率をみると、10億円以上の階層は△16.5%、1億円～10億円の階層は7.4%、1,000万円～1億円の階層は△5.1%となった。

金融業、保険業の資本金階層別の増加率をみると、10億円以上の階層は△26.0%、1億円～10億円の階層は5.0%、1,000万円～1億円の階層は27.2%となった。

第8表 経常利益の推移

（単位：億円、%）

区 分	2015（平成27）				2016（平成28）					
	4～6	増加率	7～9	増加率	10～12	増加率	1～3	増加率	4～6	増加率
全 産 業 （金融業、保険業を含む）	243,359	21.6	181,745	2.6	209,286	△ 2.5	183,081	△ 10.8	213,780	△ 12.2
金 融 業、保 険 業	40,478	11.5	29,573	△ 21.2	31,656	△ 6.7	24,083	△ 19.3	31,141	△ 23.1
銀 行 業	22,453	17.9	17,974	△ 14.3	14,633	△ 15.6	12,619	△ 16.1	16,889	△ 24.8
貸 金 業 等	2,589	1.8	2,433	△ 9.5	2,688	12.9	38	△ 94.2	2,907	12.3
金 融 商 品 取 引 業	3,277	80.6	2,013	△ 12.1	1,869	△ 44.3	1,706	△ 40.8	1,920	△ 41.4
そ の 他 の 金 商	1,851	16.6	1,646	△ 6.0	1,785	△ 21.0	1,332	△ 25.8	2,090	13.0
生 命 保 険 業	7,717	△ 5.5	5,674	△ 28.8	5,904	△ 3.1	5,746	△ 28.1	4,516	△ 41.5
損 害 保 険 業	2,187	△ 19.6	△ 582	△ 138.4	4,395	103.4	2,302	103.7	2,255	3.1
そ の 他 の 保 険 業	405	△ 1.6	416	19.3	381	14.3	342	△ 5.5	564	39.3
全 産 業 （金融業、保険業を含む）										
資 本 金 別										
10 億 円 以 上	175,173	21.3	114,985	△ 2.9	119,151	△ 10.3	88,590	△ 18.8	146,281	△ 16.5
1 億 円 ～ 10 億 円	22,410	17.7	26,047	9.2	30,044	10.6	28,335	△ 7.0	24,076	7.4
1,000 万 円 ～ 1 億 円	45,776	24.8	40,714	16.5	60,092	10.0	66,156	0.9	43,423	△ 5.1
金 融 業、保 険 業										
資 本 金 別										
10 億 円 以 上	37,542	11.8	26,967	△ 23.3	28,957	△ 6.5	22,358	△ 19.1	27,778	△ 26.0
1 億 円 ～ 10 億 円	1,667	22.8	1,397	12.0	1,430	△ 16.3	935	△ 18.6	1,749	5.0
1,000 万 円 ～ 1 億 円	1,269	△ 6.9	1,209	7.5	1,269	2.4	790	△ 25.2	1,614	27.2

- （注） 1. 増加率は対前年同期増加率である。
 2. 貸金業等とは、貸金業、クレジットカード業等非預金信用機関をいう。
 3. 金融商品取引業とは、金融商品取引業（第一種金融商品取引業であって有価証券関連業に限る）をいう。
 4. その他の金商とは、その他の金融商品取引業、商品先物取引業をいう。

6. 設備投資（金融業、保険業を含む）（第9表、第3図）

第9表 設備投資の推移

（単位：億円、％）

全産業（金融業、保険業を含む）の設備投資額は9兆8,273億円で、増加率は2.7％となった。

金融業、保険業の設備投資額は5,128億円で、増加率は△3.8％となった。

金融業、保険業を業種別にみると、金融商品取引業、貸金業等、その他の金商などで増加し、銀行業、生命保険業で減少した。

全産業（金融業、保険業を含む）の資本金階層別の増加率をみると、10億円以上の階層は3.7％、1億円～10億円の階層は8.6％、1,000万円～1億円の階層は△2.7％となった。

金融業、保険業の資本金階層別の増加率をみると、10億円以上の階層は△4.2％、1億円～10億円の階層は22.7％、1,000万円～1億円の階層は△28.2％となった。

なお、全産業（金融業、保険業を含む）のソフトウェア投資額は1兆777億円で、増加率は3.9％となり、ソフトウェア投資額を除いた設備投資額は8兆7,496億円で、増加率は2.5％となった。

金融業、保険業のソフトウェア投資額は3,135億円で、増加率は8.1％となり、ソフトウェア投資額を除いた設備投資額は1,994億円で、増加率は△18.0％となった。

区 分	2015（平成27）		2016（平成28）		2017（平成29）		2018（平成30）		2019（令和元）	
	4～6	増加率	7～9	増加率	10～12	増加率	1～3	増加率	4～6	増加率
全 産 業 （金融業、保険業を含む）	95,716 (85,339)	6.6 (7.2)	110,751 (98,611)	11.0 (10.9)	110,835 (99,171)	8.4 (8.8)	144,479 (128,551)	4.1 (3.9)	98,273 (87,496)	2.7 (2.5)
金 融 業、保 険 業	5,331 (2,432)	26.9 (28.4)	5,814 (2,507)	8.6 (1.1)	5,533 (2,421)	8.0 (4.5)	7,673 (3,447)	1.6 (△9.0)	5,128 (1,994)	△ 3.8 (△18.0)
銀 行 業	3,169	26.0	3,427	12.0	3,158	1.2	4,218	△ 6.2	2,730	△ 13.8
貸 金 業 等	679	13.4	770	6.1	782	26.3	1,083	21.2	784	15.3
金 融 商 品 取 引 業	259	13.5	364	22.9	326	39.7	480	45.7	385	49.0
そ の 他 の 金 商	77	7.4	114	63.1	85	△ 32.7	102	△ 16.8	115	48.2
生 命 保 険 業	908	52.6	856	△ 10.7	900	13.1	1,352	2.9	858	△ 5.5
損 害 保 険 業	167	30.3	206	25.0	227	31.7	387	12.5	177	6.1
そ の 他 の 保 険 業	71	12.0	77	△ 1.2	54	2.5	51	5.1	79	12.0
全 産 業 （金融業、保険業を含む）										
資 本 金 別										
10 億 円 以 上	53,477	4.6	61,921	8.0	62,462	3.7	89,561	5.6	55,430	3.7
1 億 円 ～ 10 億 円	15,573	8.8	17,789	5.0	19,095	11.9	22,083	0.3	16,908	8.6
1,000 万 円 ～ 1 億 円	26,666	9.4	31,041	21.9	29,278	17.5	32,835	2.5	25,935	△ 2.7
金 融 業、保 険 業										
資 本 金 別										
10 億 円 以 上	4,999	25.6	5,475	7.2	5,142	6.6	7,203	0.2	4,788	△ 4.2
1 億 円 ～ 10 億 円	202	124.1	202	26.5	304	101.7	383	38.6	247	22.7
1,000 万 円 ～ 1 億 円	130	△ 1.5	138	64.6	88	△ 40.1	88	5.2	93	△ 28.2

- （注） 1. 設備投資とは、有形固定資産（土地の購入費を除き、整地費・造成費を含む）及びソフトウェアの新設額である。
 2. 増加率は対前年同期増加率である。
 3. ソフトウェア投資額を含む。（ ）書きは、ソフトウェア投資額を除いたものである。
 4. 貸金業等とは、貸金業、クレジットカード業等非預金信用機関をいう。
 5. 金融商品取引業とは、金融商品取引業（第一種金融商品取引業であって有価証券関連業に限る）をいう。
 6. その他の金商とは、その他の金融商品取引業、商品先物取引業をいう。

7. 自己資本比率（金融業、保険業を含む）（第10表）

第10表 自己資本比率の推移

（単位：％）

全産業（金融業、保険業を含む）では、自己資本比率は19.6％（前年同期19.7％）となった。

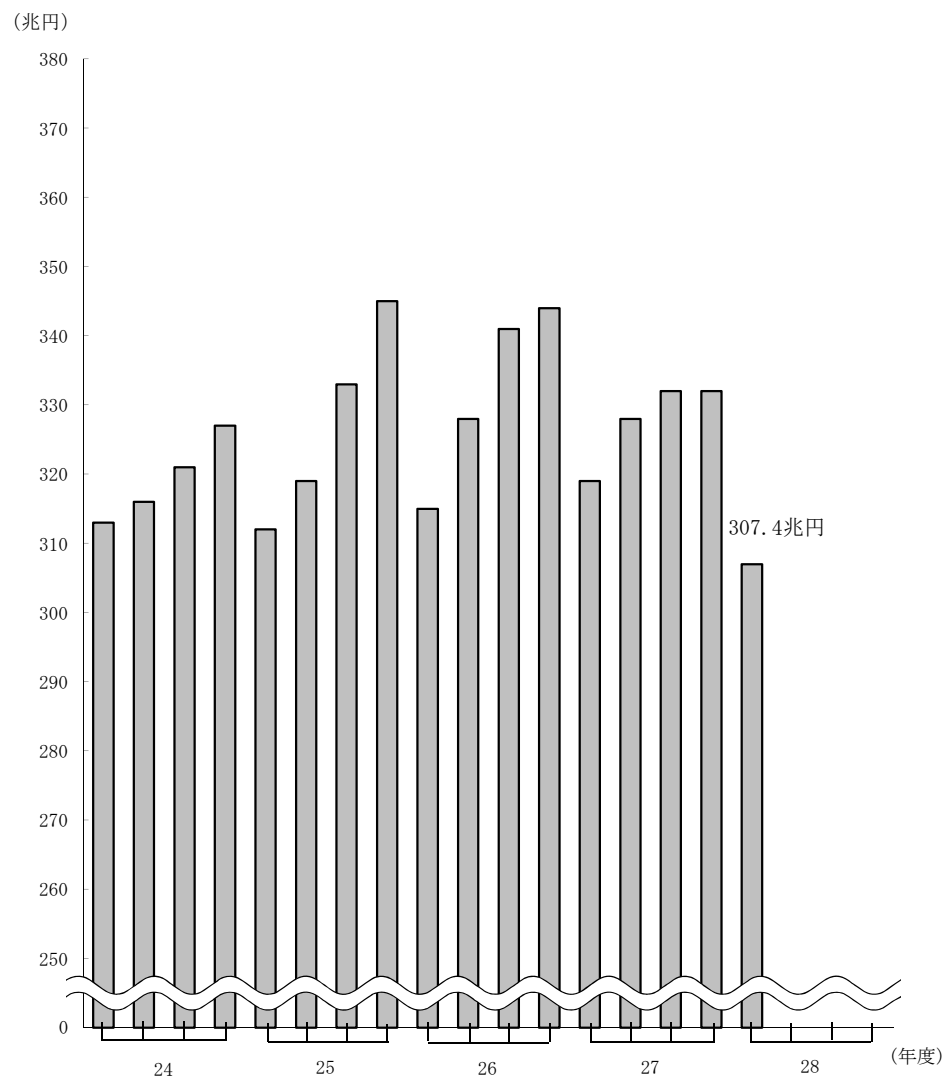
金融業、保険業では、自己資本比率は6.1％（同6.3％）となった。

区 分	2015（平成27）			2016（平成28）	
	4～6	7～9	10～12	1～3	4～6
全 産 業 （金融業、保険業を含む）	19.7	19.5	19.8	20.0	19.6
金 融 業、保 険 業	6.3	6.1	6.2	6.2	6.1
全 産 業 （金融業、保険業を含む）					
資 本 金 別					
10 億 円 以 上	16.0	15.9	15.9	15.8	15.9
1 億 円 ～ 10 億 円	32.4	32.6	32.1	33.3	32.6
1,000 万円 ～ 1 億円	35.3	34.8	35.9	37.3	36.2
金 融 業、保 険 業					
資 本 金 別					
10 億 円 以 上	6.1	5.9	6.0	6.0	5.8
1 億 円 ～ 10 億 円	10.3	11.0	10.9	11.5	10.9
1,000 万円 ～ 1 億円	18.9	17.9	18.5	18.2	21.6

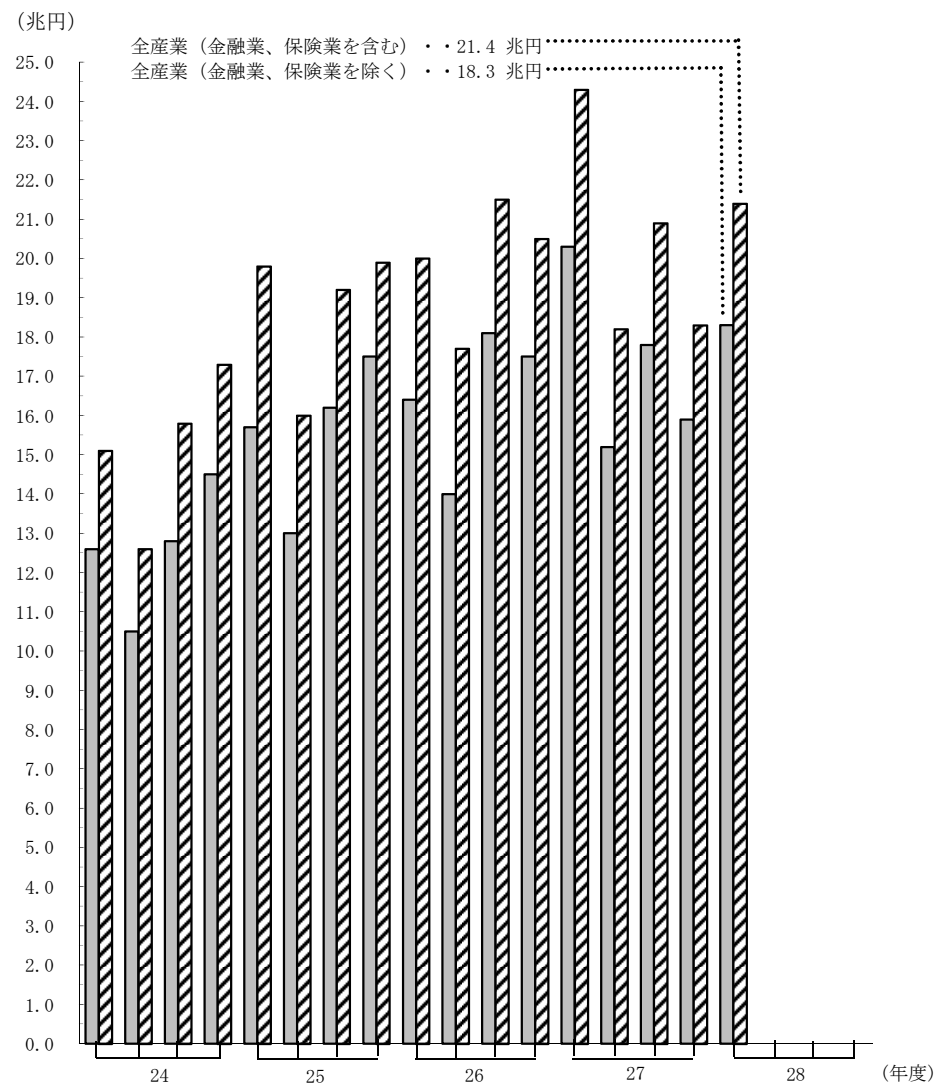
（注）自己資本比率＝ $\frac{\text{純資産} - \text{新株予約権}}{\text{総資本}} \times 100$

第1図 売上高と経常利益

(売上高) 金融業、保険業を除く

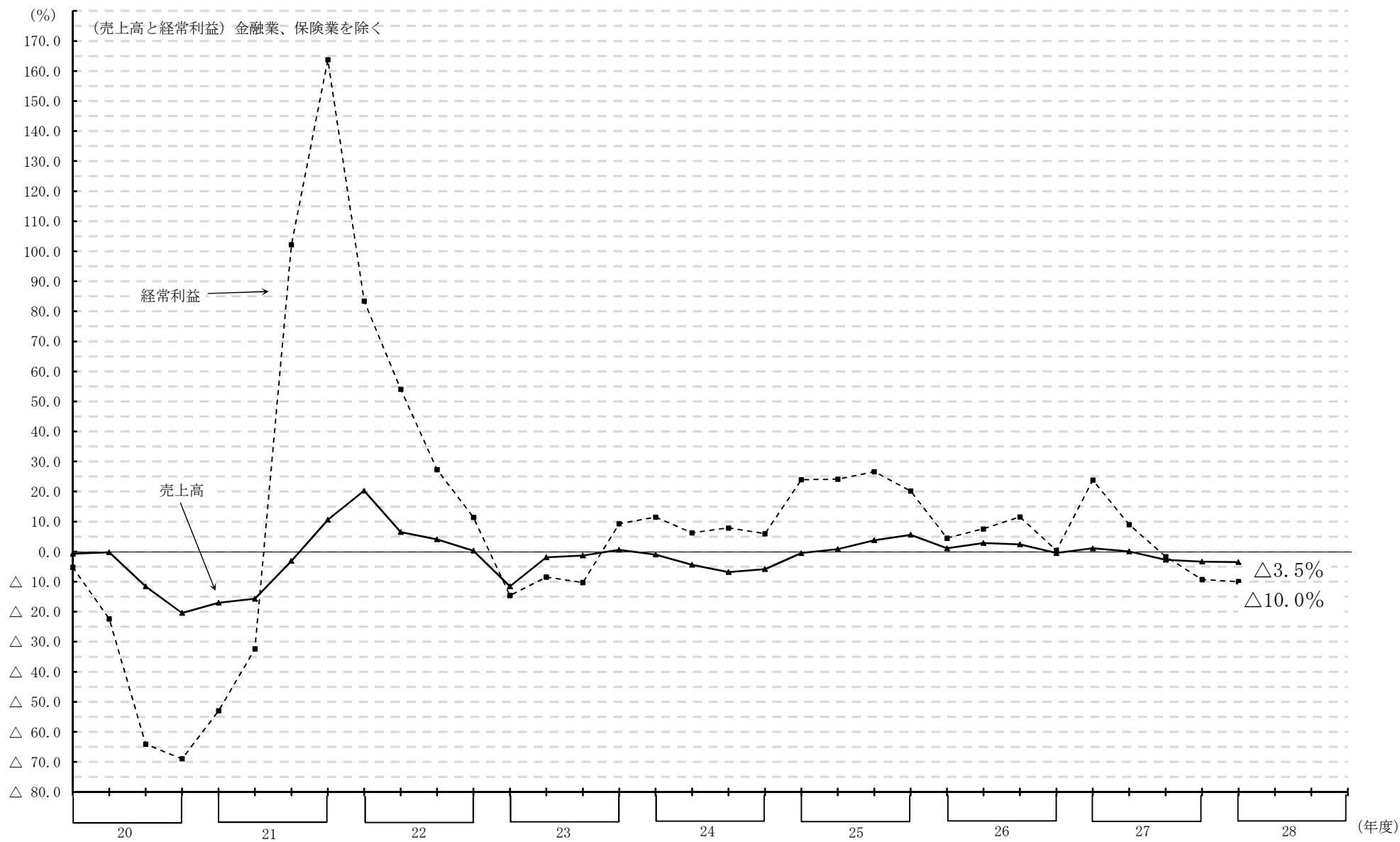


(経常利益)

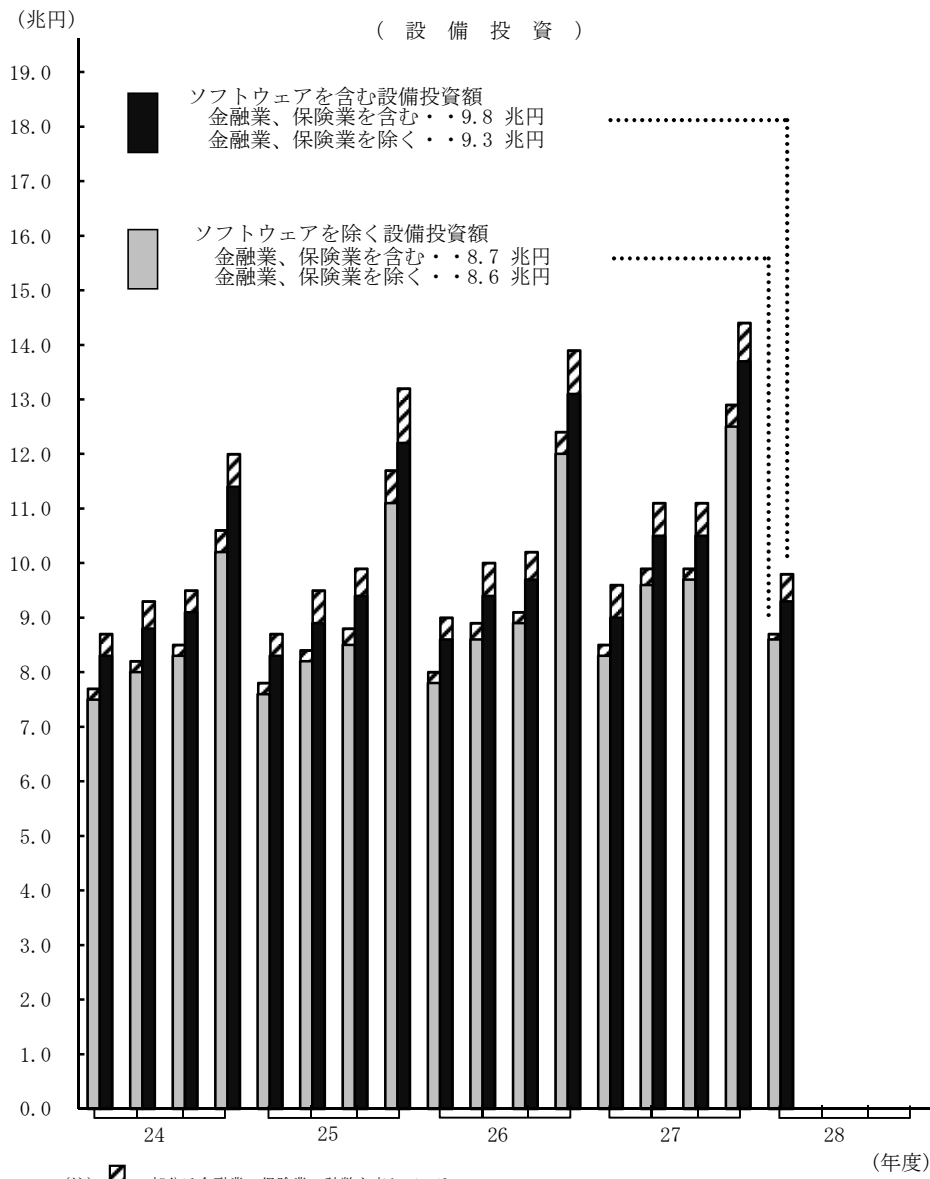


(注) 全産業 (金融業、保険業を含む)
 全産業 (金融業、保険業を除く)

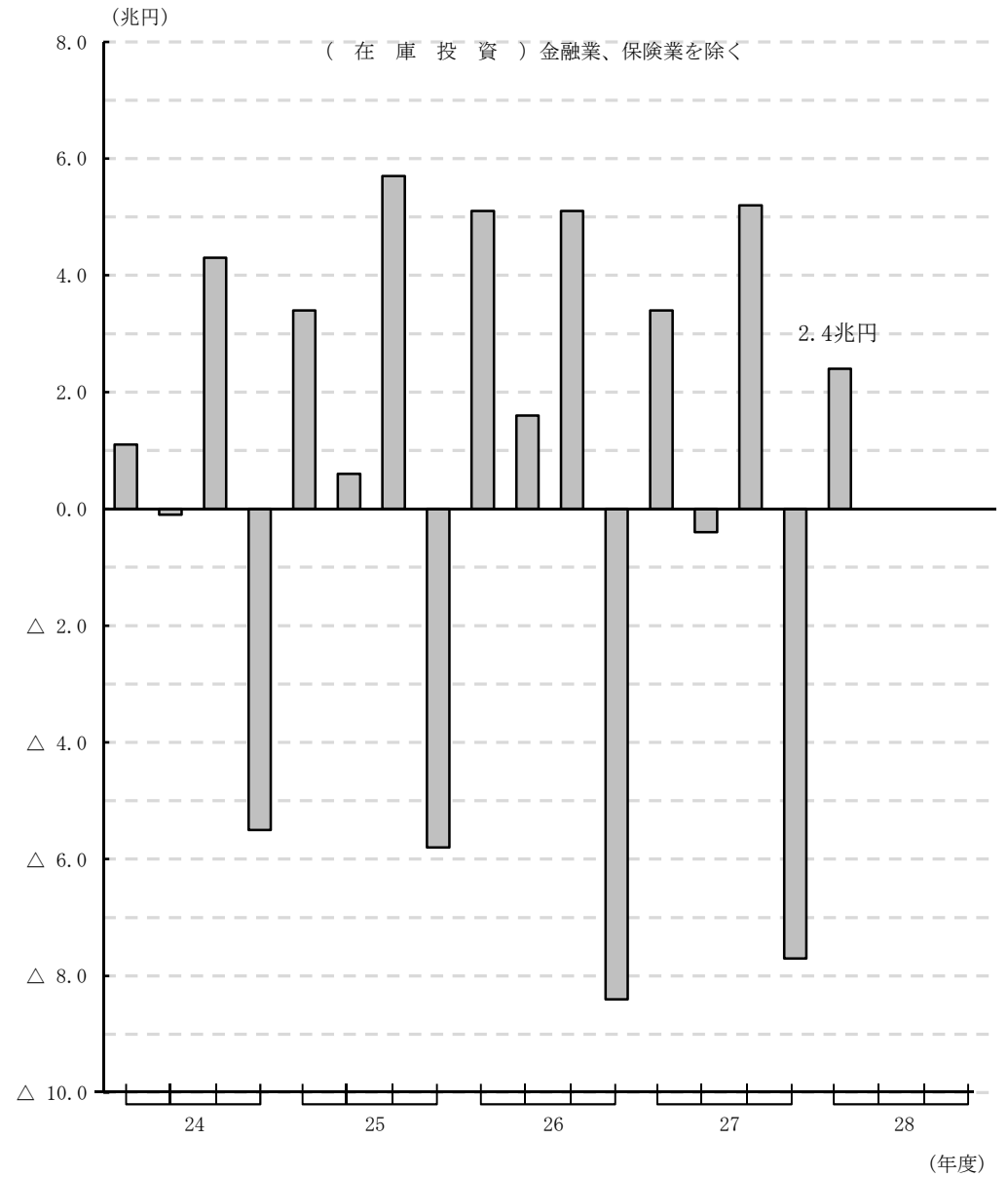
第 2 図 対 前 年 同 期 増 加 率



第3図 設備投資と在庫投資



(注) 斜線の部分は金融業、保険業の計数を表している。



第4図 自己資本比率の推移（金融業、保険業を除く）



四半期別法人企業統計調査の季節調整方法について

1. 採用した季節調整法

(i) 法人企業統計の季節調整法

米国商務省センサス局で開発しているX-12-ARIMA (2002) (Version0.2.10) を用いて季節調整系列を作成しています。

(ii) RegARIMAモデルの選択

X-12-ARIMA中のRegARIMAモデルにおける階差次数・季節階差次数はそれぞれ1に固定し、他の次数は2以下の範囲内でAIC (赤池情報量規準) の最小化により定めています。なお、平成23年10-12月期調査から上記の条件に加え季節調整値の安定性を確保するための条件の追加を行いました (<http://www.mof.go.jp/pri/reference/ssc/haikei.html>)。

(iii) 選択されたRegARIMAモデル

対象項目、業種ごとに以下のスペックを使用しています。

		モデル	変化点・異常値の設定種類及び期
売 上 高	製 造 業	(2 1 2) (1 1 1)	rp2008.2-2009.2, rp2009.2-2010.1, ao2011.2, ao2014.1
	非製造業	(0 1 2) (1 1 2)	ao1989.1, ao1989.2, ao1997.1, rp2008.3-2009.1, rp2009.1-2010.2, ao2011.2
営業利益	製 造 業	(2 1 2) (1 1 2)	ao1989.2, ao1997.2, rp2008.3-2009.1, rp2009.1-2010.1, ao2011.2, ao2014.2
	非製造業	(1 1 0) (0 1 2)	ao1989.1, ao1989.2, ao1997.1, rp2008.2-2009.1, ao2011.2, ao2014.1
経常利益	製 造 業	(1 1 1) (0 1 1)	rp2008.3-2009.1, rp2009.1-2010.1
	非製造業	(0 1 1) (2 1 2)	ao1989.1, ao1989.2, ao1997.1, rp2008.2-2009.1, rp2009.1-2010.2
設備投資	製 造 業	(2 1 2) (0 1 2)	rp2008.3-2009.1, rp2009.1-2009.4, ao2011.2, ao2014.1
	非製造業	(1 1 0) (1 1 2)	rp2008.2-2009.2, rp2009.2-2010.2

変化点・異常値分析の結果、消費税の影響については、平成元年1-3月期及び4-6月期、平成9年1-3月期及び4-6月期、平成26年1-3月期及び4-6月期において、上記のとおり加法的異常値 (ao) を取り入れています。リーマンショックによる影響については、平成20年秋以降複数の期間にわたって大きな変化が継続しているため傾斜的水準変化 (ramp : rp) を取り入れています。東日本大震災の影響については、平成23年4-6月期において、売上高の製造業、非製造業、営業利益の製造業、非製造業及び設備投資の製造業で一時点の特殊な変動を除去するため加法的異常値 (ao) を取り入れています。

また、曜日効果及びうるう年の調整は行っておりません。データ利用期間は昭和60年4-6月期以降、先行き予測期間は4期 (1年分) です。

2. 季節調整を採用した対象項目

(i) 対象項目は売上高、営業利益、経常利益、設備投資の4項目です。

(ii) 業種については、全産業、製造業、非製造業の3系列とし、資本金規模はそれぞれ全規模のみとしています。

全産業については、製造業と非製造業の季節調整値の合計によっています。

※ (注) 全産業及び非製造業には、金融業、保険業は含まれていない。

3. 季節調整済前期比増加率の公表方法

毎四半期ごとに、新たなデータを追加してRegARIMAモデルによる推定を行い、当該調査期の季節調整済前期比増加率を公表します。また、過去の季節調整済前期比増加率の改訂を、毎回の季報発表時に遡及して行います。

モデルの見直しは毎年定期的に行っており、妥当性を検討しています。

4. 経常利益及び営業利益の季節調整法について

季節調整については、乗法型の季節指数計算方法を採用し、データ原系列に対して対数変換を行った上で、季節調整系列を作成しています。しかしながら、製造業の経常利益については、平成21年1-3月期調査で原系列計数が負の値となったため、平成21年1-3月期調査公表分から、この系列のみ対数変換を行わず、加法型の計算方法に変更しました。これに合わせ、非製造業の経常利益についても、平成21年4-6月期調査公表分から、対数変換を行わず加法型の計算方法に変更しております。

また、平成28年4-6月期調査から公表を開始した営業利益の製造業及び非製造業についても、加法型の計算方法を採用しております。

「法人企業統計調査」の業種分類の見直し(詳細) (金融業、保険業以外の業種)

..... 一部移行
—— 統合、分割

〈平成21年1-3月期調査以前〉

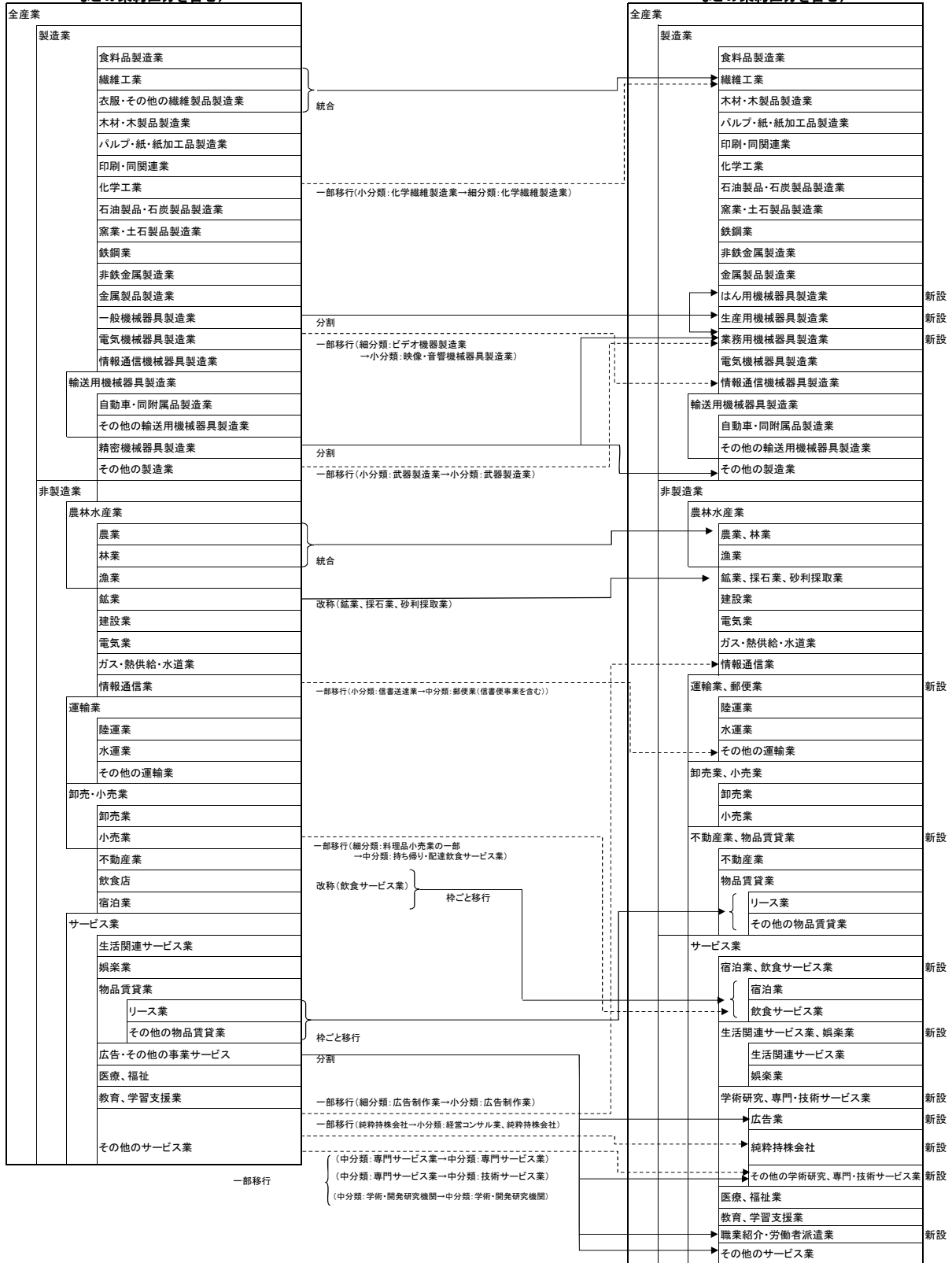
表章業種: 43業種

表章区分: 52区分(全産業、製造業、非製造業
などの集約区分を含む)

〈平成21年4-6月期調査以降〉

表章業種: 45業種

表章区分: 58区分(全産業、製造業、非製造業
などの集約区分を含む)



※「金融業、保険業」については、改定はありません(改訂「日本標準産業分類」に対応済)。

1. 全産業 資産・負債・純資産，及び損益

(単位:億円%)

項目	実 績					対 前 年 同 期 増 加 率				
	2015年(平成27年)		2016年(平成28年)			2015年(平成27年)		2016年(平成28年)		
	4-6	7-9	10-12	1-3	4-6	4-6	7-9	10-12	1-3	4-6
母集団(社)	1,008,668	1,008,482	1,008,317	1,008,083	987,764	-1.5	-1.5	-1.5	-1.5	-2.1
流動資産	6,762,532	6,746,105	7,095,696	7,101,422	6,759,863	5.9	2.9	3.0	3.0	-0.0
現金・預金	1,690,723	1,655,101	1,708,098	1,812,815	1,827,561	8.6	3.4	3.7	5.8	8.1
受取手形・売掛金	2,083,748	2,068,270	2,226,218	2,214,146	1,966,438	4.8	-0.6	-0.8	0.1	-5.6
有価証券	227,621	222,785	210,266	200,690	185,661	3.6	0.3	4.0	-8.3	-18.4
株式	43,004	43,993	43,915	44,043	45,585	8.8	11.0	14.3	10.9	6.0
公社債	56,030	53,911	46,968	46,915	41,627	-2.4	-6.3	-7.1	-16.7	-25.7
その他の有価証券	128,587	124,881	119,382	109,732	98,450	4.6	0.0	5.4	-10.7	-23.4
棚卸資産	1,141,458	1,132,636	1,185,695	1,114,960	1,107,706	1.7	-0.9	1.5	0.8	-3.0
製品又は商品	614,792	611,095	646,298	615,749	593,724	-0.3	-2.4	3.4	0.7	-3.4
仕掛品	332,143	331,299	357,262	316,666	334,211	5.3	1.9	0.3	1.6	0.6
原材料・貯蔵品	194,523	190,242	182,136	182,546	179,770	2.0	-0.8	-2.9	-0.3	-7.6
その他	1,618,981	1,667,313	1,765,420	1,758,812	1,672,497	8.1	10.5	8.4	7.1	3.3
固定資産	8,028,206	7,987,237	8,130,607	8,244,845	8,228,702	4.5	2.9	3.8	3.6	2.5
繰延資産	21,901	23,078	22,723	21,836	19,778	18.4	16.1	25.7	17.0	-9.7
資産合計	14,812,639	14,756,421	15,249,026	15,368,104	15,008,344	5.2	2.9	3.4	3.3	1.3
負債	8,722,287	8,693,240	8,984,743	8,991,268	8,769,148	3.5	1.2	1.1	2.0	0.5
流動負債	4,797,349	4,735,056	5,001,758	5,041,102	4,697,363	4.9	0.1	0.2	2.9	-2.1
支払手形・買掛金	1,602,021	1,572,147	1,711,441	1,623,755	1,490,118	1.1	-2.3	-3.0	-3.7	-7.0
短期借入金	1,494,578	1,482,660	1,493,964	1,563,576	1,474,156	1.0	-2.1	-2.5	4.6	-1.4
金融機関借入金	981,351	970,481	990,605	984,154	951,980	-0.5	-3.2	-2.4	-0.5	-3.0
その他の借入金	513,227	512,180	503,358	579,421	522,176	4.0	-0.1	-2.8	14.5	1.7
引当金	105,454	117,046	94,190	135,595	112,766	10.2	9.2	10.2	17.9	6.9
その他	1,595,295	1,563,203	1,702,164	1,718,176	1,620,323	12.9	4.2	5.8	7.2	1.6
固定負債	3,920,516	3,953,803	3,978,555	3,945,690	4,067,000	1.9	2.5	2.3	0.9	3.7
社債	535,801	544,516	534,739	544,587	585,615	0.6	4.1	-1.1	0.6	9.3
長期借入金	2,485,961	2,523,205	2,537,640	2,495,719	2,555,510	2.1	4.1	3.6	1.9	2.8
金融機関借入金	2,055,081	2,078,550	2,085,785	2,057,456	2,094,590	1.9	2.3	1.9	0.4	1.9
その他の借入金	430,881	444,655	451,855	438,263	460,920	3.0	13.4	11.7	9.6	7.0
引当金	352,664	344,632	341,765	344,770	339,931	3.2	-0.8	-0.5	-1.5	-3.6
その他	546,090	541,451	564,411	560,614	585,945	1.4	-4.0	1.5	-2.0	7.3
特別法上の準備金	4,422	4,381	4,430	4,475	4,785	1.1	2.5	3.5	3.5	8.2
純資産	6,090,352	6,063,181	6,264,284	6,376,836	6,239,195	7.6	5.6	6.9	5.3	2.4
株主資本	5,628,486	5,663,208	5,827,840	5,939,413	5,840,146	6.5	5.8	6.7	5.7	3.8
資本金	955,400	956,808	952,586	949,902	984,197	-0.6	-0.3	-0.5	-0.5	3.0
資本剰余金	1,411,125	1,454,203	1,493,001	1,498,053	1,392,001	4.8	11.2	10.9	8.3	-1.4
利益剰余金	3,428,397	3,431,101	3,557,652	3,666,860	3,652,495	9.5	6.0	7.2	6.0	6.5
自己株式	-166,436	-178,903	-175,398	-175,402	-188,547	*	*	*	*	*
その他	457,694	394,430	430,376	431,628	395,345	24.0	1.3	10.4	-0.1	-13.6
新株予約権	4,171	5,543	6,068	5,795	3,705	2.2	33.8	-0.0	43.6	-11.2
負債及び純資産合計	14,812,639	14,756,421	15,249,026	15,368,104	15,008,344	5.2	2.9	3.4	3.3	1.3
受取手形割引残高	26,182	27,517	25,529	19,297	23,261	-9.5	9.0	-6.4	-33.3	-11.2
売上高	3,185,957	3,282,391	3,318,402	3,320,874	3,073,674	1.1	0.1	-2.7	-3.3	-3.5
売上原価	2,432,508	2,538,585	2,543,786	2,543,850	2,327,811	-0.1	-0.8	-3.9	-4.2	-4.3
販売費及び一般管理費	600,285	611,875	617,330	624,584	603,550	1.9	1.7	0.2	0.0	0.5
営業利益	153,163	131,932	157,286	152,441	142,312	20.5	11.2	7.8	-1.8	-7.1
受取利息等	34,948	17,885	19,237	22,960	39,575	15.9	12.1	-5.4	2.1	13.2
その他の営業外収益	40,781	32,207	29,510	33,719	40,409	25.6	-7.6	-33.1	-0.5	-0.9
支払利息等	13,206	12,729	12,031	12,782	12,251	-3.7	-9.7	-7.8	-6.5	-7.2
その他の営業外費用	12,806	17,123	16,372	37,341	27,406	5.4	9.1	-1.3	65.1	114.0
経常利益	202,881	152,172	177,630	158,997	182,639	23.8	9.0	-1.7	-9.3	-10.0
人件費	417,243	423,178	435,496	415,885	420,109	1.3	2.1	1.0	2.5	0.7
役員給与	35,304	35,020	35,575	35,731	36,706	1.1	0.4	1.8	2.9	4.0
役員賞与	1,856	1,638	2,192	1,433	2,067	33.0	7.5	12.2	22.3	11.4
従業員給与	278,842	281,041	279,144	280,103	280,917	0.4	2.6	1.0	2.2	0.7
従業員賞与	50,532	54,250	68,659	43,718	48,146	7.0	4.7	4.4	3.4	-4.7
福利厚生費	50,709	51,229	49,926	54,900	52,273	0.3	-2.1	-3.8	2.5	3.1
人員(百人)	344,885	345,207	339,101	341,926	348,714	-2.4	0.3	-1.6	0.8	1.1
役員数	23,586	23,660	23,239	23,660	23,553	-0.6	0.5	-1.8	1.3	-0.1
従業員数	321,298	321,546	315,862	318,265	325,161	-2.6	0.3	-1.6	0.8	1.2

(注) 1. 全産業には金融業、保険業は含まれていない。
 2. *は前年同期の数値が負数のため、算出できないものである。

2. 全産業 規模別主要項目

(単位:億円,%)

区分	項目	実 績					対 前 年 同 期 増 加 率				
		2015年(平成27年) 4-6	7-9	10-12	2016年(平成28年) 1-3	4-6	2015年(平成27年) 4-6	7-9	10-12	2016年(平成28年) 1-3	4-6
一億円未満	売上高	1,233,551	1,242,074	1,277,953	1,265,320	1,187,525	2.0	1.6	-1.9	-1.9	-3.7
	営業利益	37,824	34,502	52,753	61,783	36,647	21.0	16.3	13.5	6.6	-3.1
	経常利益	44,507	39,504	58,822	65,366	41,809	26.0	16.8	10.2	1.3	-6.1
	設備投資	26,536	30,904	29,191	32,747	25,842	9.5	21.8	17.8	2.5	-2.6
	設備投資(除ソフトウェア)	25,347	29,578	28,073	31,292	24,975	9.5	20.3	17.9	2.7	-1.5
	在庫投資	3,032	425	27,143	-16,172	-2,970	-70.1	-95.5	-4.7	*	-197.9
	売上高営業利益率	3.1	2.8	4.1	4.9	3.1					
	売上高経常利益率	3.6	3.2	4.6	5.2	3.5					
	手元流動性	20.8	19.6	19.7	20.7	22.3					
	自己資本比率	35.9	35.6	36.6	38.0	36.8					
一億円以上十億円未満	売上高	608,402	654,044	674,510	674,132	625,564	2.3	1.4	2.8	0.9	2.8
	営業利益	17,543	22,793	26,770	26,569	19,379	17.8	10.3	15.0	-3.5	10.5
	経常利益	20,743	24,650	28,614	27,400	22,327	17.3	9.1	12.5	-6.5	7.6
	設備投資	15,371	17,587	18,791	21,700	16,660	8.0	4.8	11.1	-0.1	8.4
	設備投資(除ソフトウェア)	13,913	15,785	16,912	19,316	15,016	10.7	4.5	9.9	-1.0	7.9
	在庫投資	7,744	1,430	11,936	-17,592	6,850	-1.4	-40.5	-4.1	*	-11.6
	売上高営業利益率	2.9	3.5	4.0	3.9	3.1					
	売上高経常利益率	3.4	3.8	4.2	4.1	3.6					
	手元流動性	10.2	9.7	9.6	9.7	10.6					
	自己資本比率	38.3	38.2	37.5	38.8	38.5					
十億円以上	売上高	1,344,003	1,386,274	1,365,940	1,381,422	1,260,585	-0.2	-1.9	-5.8	-6.5	-6.2
	営業利益	97,796	74,637	77,763	64,089	86,287	20.8	9.2	2.2	-8.1	-11.8
	経常利益	137,631	88,018	90,194	66,232	118,503	24.2	5.7	-11.4	-18.7	-13.9
	設備投資	48,478	56,446	57,320	82,358	50,642	2.8	8.1	3.5	6.1	4.5
	設備投資(除ソフトウェア)	43,648	50,741	51,765	74,496	45,511	3.8	8.6	4.3	6.5	4.3
	在庫投資	23,529	-5,669	12,536	-43,732	19,729	-28.1	-228.4	19.0	*	-16.1
	売上高営業利益率	7.3	5.4	5.7	4.6	6.8					
	売上高経常利益率	10.2	6.3	6.6	4.8	9.4					
	手元流動性	12.2	11.6	11.8	12.1	13.8					
	自己資本比率	45.1	45.3	45.0	44.6	45.3					
計	売上高	3,185,957	3,282,391	3,318,402	3,320,874	3,073,674	1.1	0.1	-2.7	-3.3	-3.5
	営業利益	153,163	131,932	157,286	152,441	142,312	20.5	11.2	7.8	-1.8	-7.1
	経常利益	202,881	152,172	177,630	158,997	182,639	23.8	9.0	-1.7	-9.3	-10.0
	設備投資	90,385	104,937	105,302	136,805	93,145	5.6	11.2	8.5	4.2	3.1
	設備投資(除ソフトウェア)	82,908	96,105	96,751	125,104	85,502	6.6	11.2	8.9	4.3	3.1
	在庫投資	34,305	-3,815	51,615	-77,497	23,609	-32.3	-123.4	0.3	*	-31.2
	売上高営業利益率	4.8	4.0	4.7	4.6	4.6					
	売上高経常利益率	6.4	4.6	5.4	4.8	5.9					
	手元流動性	15.2	14.2	14.4	14.9	16.4					
	自己資本比率	41.1	41.1	41.0	41.5	41.5					

(注) 1. * は前年同期の計数がマイナスであったため、算出できなかったものである。

2. 手元流動性 = $\frac{\text{現金} \cdot \text{預金} + \text{有価証券}}{\text{売上高} \times 4} \times 100$

3. 全産業には金融業、保険業は含まれていない。

3.〔金融業、保険業を含む全産業〕資産・負債・純資産及び損益 と 規模別主要項目

(単位:億円,%)

区分	項目	実 績					対 前 年 同 期 増 加 率				
		2015年(平成27年) 4-6	7-9	10-12	2016年(平成28年) 1-3	4-6	2015年(平成27年) 4-6	7-9	10-12	2016年(平成28年) 1-3	4-6
計	母集団(社)	1,019,793	1,019,487	1,019,173	1,018,871	1,001,653	-1.6	-1.5	-1.5	-1.5	-1.8
	固定資産	8,377,231	8,334,007	8,477,832	8,594,413	8,599,560	4.2	2.8	3.6	3.5	2.7
	純資産	7,576,254	7,518,764	7,751,658	7,866,295	7,704,638	8.3	5.5	6.0	3.9	1.7
	株主資本	6,717,969	6,772,450	6,952,368	7,068,274	6,977,203	5.6	5.3	5.9	5.2	3.9
	資本金	1,296,565	1,301,132	1,296,320	1,292,309	1,331,928	-0.4	0.0	-0.1	-0.0	2.7
	資本剰余金	1,708,595	1,753,818	1,791,959	1,797,581	1,704,592	3.3	8.8	8.3	6.7	-0.2
	利益剰余金	3,906,488	3,924,150	4,067,756	4,181,797	4,157,736	9.3	5.9	6.9	5.9	6.4
	自己株式	-193,680	-206,650	-203,666	-203,413	-217,053	*	*	*	*	*
	その他	853,983	740,631	793,075	792,072	723,577	36.2	7.5	6.8	-6.4	-15.3
	新株予約権	4,303	5,684	6,215	5,949	3,858	1.9	32.8	0.2	42.4	-10.3
	経常利益	243,359	181,745	209,286	183,081	213,780	21.6	2.6	-2.5	-10.8	-12.2
	人件費	442,365	447,180	460,753	440,066	445,824	1.3	2.0	1.0	2.2	0.8
	役員給与	35,912	35,637	36,186	36,351	37,370	1.1	0.3	1.8	2.8	4.1
	役員賞与	1,960	1,681	2,256	1,537	2,162	32.9	7.4	12.6	19.9	10.3
	従業員給与	293,971	296,081	294,438	294,937	296,381	0.5	2.6	1.0	2.1	0.8
	従業員賞与	55,519	58,190	73,653	47,573	52,826	6.5	4.2	4.0	1.6	-4.8
福利厚生費	55,003	55,590	54,220	59,668	57,085	-0.0	-2.3	-3.8	2.5	3.8	
人員(人)	35,837,984	35,870,113	35,262,277	35,531,000	36,250,165	-2.3	0.3	-1.5	0.8	1.2	
役員数	2,388,908	2,396,277	2,353,856	2,396,064	2,389,957	-0.6	0.5	-1.9	1.2	0.0	
従業員数	33,449,076	33,473,836	32,908,421	33,134,936	33,860,208	-2.4	0.3	-1.4	0.8	1.2	
未 満 一 億 円	経常利益	45,776	40,714	60,092	66,156	43,423	24.8	16.5	10.0	0.9	-5.1
	設備投資	26,666	31,041	29,278	32,835	25,935	9.4	21.9	17.5	2.5	-2.7
	設備投資(除ソフトウェア)	25,472	29,706	28,148	31,346	25,044	9.5	20.4	17.6	2.6	-1.7
	自己資本比率	35.3	34.8	35.9	37.3	36.2					
未 満 十 億 円 一 億 円 以上	経常利益	22,410	26,047	30,044	28,335	24,076	17.7	9.2	10.6	-7.0	7.4
	設備投資	15,573	17,789	19,095	22,083	16,908	8.8	5.0	11.9	0.3	8.6
	設備投資(除ソフトウェア)	14,051	15,917	17,087	19,480	15,149	11.2	4.5	10.2	-1.0	7.8
	自己資本比率	32.4	32.6	32.1	33.3	32.6					
十 億 円 以上	経常利益	175,173	114,985	119,151	88,590	146,281	21.3	-2.9	-10.3	-18.8	-16.5
	設備投資	53,477	61,921	62,462	89,561	55,430	4.6	8.0	3.7	5.6	3.7
	設備投資(除ソフトウェア)	45,816	52,989	53,936	77,725	47,303	4.7	8.1	4.3	5.8	3.2
	自己資本比率	16.0	15.9	15.9	15.8	15.9					
計	経常利益	243,359	181,745	209,286	183,081	213,780	21.6	2.6	-2.5	-10.8	-12.2
	設備投資	95,716	110,751	110,835	144,479	98,273	6.6	11.0	8.4	4.1	2.7
	設備投資(除ソフトウェア)	85,339	98,611	99,171	128,551	87,496	7.2	10.9	8.8	3.9	2.5
	自己資本比率	19.7	19.5	19.8	20.0	19.6					

(注) *は前年同期の数値が負数のため、算出できないものである。

4.〔金融業、保険業〕資産・負債・純資産及び損益 と 規模別主要項目

(単位:億円,%)

区分	項目	実 績					対 前 年 同 期 増 加 率				
		2015年(平成27年) 4-6	7-9	10-12	2016年(平成28年) 1-3	4-6	2015年(平成27年) 4-6	7-9	10-12	2016年(平成28年) 1-3	4-6
計	母集団(社)	11,125	11,005	10,856	10,788	13,889	-8.9	-8.2	-8.6	-8.3	24.8
	固定資産	349,025	346,770	347,225	349,568	370,857	-0.8	-0.2	-0.8	0.9	6.3
	純資産	1,485,903	1,455,584	1,487,374	1,489,459	1,465,443	11.3	5.4	2.5	-1.6	-1.4
	株主資本	1,089,483	1,109,241	1,124,529	1,128,861	1,137,057	1.2	2.6	2.3	2.7	4.4
	資本金	341,165	344,324	343,734	342,407	347,731	0.0	0.9	1.2	1.4	1.9
	資本剰余金	297,471	299,614	298,958	299,529	312,591	-3.4	-1.7	-3.1	-0.9	5.1
	利益剰余金	478,091	493,049	510,104	514,937	505,241	7.5	5.6	5.5	4.8	5.7
	自己株式	-27,243	-27,747	-28,268	-28,011	-28,506	*	*	*	*	*
	その他	396,288	346,201	362,698	360,444	328,232	53.7	15.5	2.9	-13.0	-17.2
	新株予約権	131	141	148	154	153	-4.9	0.9	8.0	8.2	16.8
	経常利益	40,478	29,573	31,656	24,083	31,141	11.5	-21.2	-6.7	-19.3	-23.1
	人件費	25,122	24,002	25,257	24,182	25,716	0.3	-0.5	-0.0	-2.5	2.4
	役員給与	608	618	611	620	665	-0.9	-0.9	-2.0	-1.7	9.4
	役員賞与	105	43	65	104	95	31.2	1.7	26.1	-5.5	-8.9
	従業員給与	15,130	15,040	15,293	14,834	15,464	0.7	1.1	1.4	-0.2	2.2
	従業員賞与	4,987	3,940	4,994	3,855	4,680	2.1	-1.3	-1.0	-15.0	-6.1
	福利厚生費	4,294	4,360	4,294	4,768	4,811	-3.4	-4.9	-3.8	2.0	12.1
人員(人)	1,349,528	1,349,459	1,352,187	1,338,425	1,378,813	0.0	0.7	1.1	0.0	2.2	
役員数	30,291	30,268	29,996	30,027	34,675	-3.4	-2.6	-4.4	-3.7	14.5	
従業員数	1,319,237	1,319,191	1,322,191	1,308,398	1,344,138	0.1	0.8	1.2	0.1	1.9	
一 未 億 円	経常利益	1,269	1,209	1,269	790	1,614	-6.9	7.5	2.4	-25.2	27.2
	設備投資	130	138	88	88	93	-1.5	64.6	-40.1	5.2	-28.2
	設備投資(除ソフトウェア)	125	128	75	54	68	-1.7	88.7	-34.9	-25.9	-45.4
	自己資本比率	18.9	17.9	18.5	18.2	21.6					
十 未 億 円	経常利益	1,667	1,397	1,430	935	1,749	22.8	12.0	-16.3	-18.6	5.0
	設備投資	202	202	304	383	247	124.1	26.5	101.7	38.6	22.7
	設備投資(除ソフトウェア)	138	131	175	164	133	115.7	2.7	42.4	-8.1	-3.8
	自己資本比率	10.3	11.0	10.9	11.5	10.9					
十 以 上 億 円	経常利益	37,542	26,967	28,957	22,358	27,778	11.8	-23.3	-6.5	-19.1	-26.0
	設備投資	4,999	5,475	5,142	7,203	4,788	25.6	7.2	6.6	0.2	-4.2
	設備投資(除ソフトウェア)	2,168	2,247	2,171	3,229	1,792	27.4	-1.6	4.4	-8.7	-17.3
	自己資本比率	6.1	5.9	6.0	6.0	5.8					
計	経常利益	40,478	29,573	31,656	24,083	31,141	11.5	-21.2	-6.7	-19.3	-23.1
	設備投資	5,331	5,814	5,533	7,673	5,128	26.9	8.6	8.0	1.6	-3.8
	設備投資(除ソフトウェア)	2,432	2,507	2,421	3,447	1,994	28.4	1.1	4.5	-9.0	-18.0
	自己資本比率	6.3	6.1	6.2	6.2	6.1					

(注) *は前年同期の数値が負数のため、算出できないものである。

5. 業種別主要項目

(単位:億円,%)

区分	項目	実 績					対前年同期増加率				
		年 期		2016年(平成28年)			2015年(平成27年)		2016年(平成28年)		
		4-6	7-9	10-12	1-3	4-6	4-6	7-9	10-12	1-3	4-6
全 業	売上高	3,185,957	3,282,391	3,318,402	3,320,874	3,073,674	1.1	0.1	-2.7	-3.3	-3.5
	営業利益	153,163	131,932	157,286	152,441	142,312	20.5	11.2	7.8	-1.8	-7.1
	経常利益	202,881	152,172	177,630	158,997	182,639	23.8	9.0	-1.7	-9.3	-10.0
	設備投資	90,385	104,937	105,302	136,805	93,145	5.6	11.2	8.5	4.2	3.1
	設備投資(除ソフトウェア)	82,908	96,105	96,751	125,104	85,502	6.6	11.2	8.9	4.3	3.1
	在庫投資	34,305	-3,815	51,615	-77,497	23,609	-32.3	-123.4	0.3	*	-31.2
	売上高営業利益率	4.8	4.0	4.7	4.6	4.6					
	売上高経常利益率	6.4	4.6	5.4	4.8	5.9					
製 造 業	売上高	935,534	978,347	995,908	971,856	886,095	1.2	-0.0	-1.4	-2.2	-5.3
	営業利益	42,987	43,759	48,015	36,456	37,319	23.4	9.7	-7.7	-15.6	-13.2
	経常利益	72,273	54,053	60,332	42,364	56,114	29.6	-0.7	-21.2	-20.4	-22.4
	設備投資	31,578	38,770	36,626	46,704	35,080	11.6	12.6	10.2	6.7	11.1
	設備投資(除ソフトウェア)	29,249	36,118	33,949	43,417	32,499	13.2	13.3	11.0	8.2	11.1
	在庫投資	20,911	-3,221	583	-28,015	16,630	-11.3	-147.9	-80.9	*	-20.5
	売上高営業利益率	4.6	4.5	4.8	3.8	4.2					
	売上高経常利益率	7.7	5.5	6.1	4.4	6.3					
非 製 造 業	売上高	2,250,422	2,304,043	2,322,494	2,349,019	2,187,579	1.1	0.1	-3.2	-3.8	-2.8
	営業利益	110,177	88,173	109,271	115,984	104,994	19.4	12.0	16.5	3.5	-4.7
	経常利益	130,607	98,119	117,299	116,633	126,525	20.8	15.2	12.7	-4.5	-3.1
	設備投資	58,807	66,166	68,676	90,102	58,065	2.6	10.4	7.6	2.9	-1.3
	設備投資(除ソフトウェア)	53,658	59,986	62,801	81,687	53,003	3.4	10.0	7.8	2.4	-1.2
	在庫投資	13,394	-594	51,032	-49,481	6,979	-50.6	-106.2	5.4	*	-47.9
	売上高営業利益率	4.9	3.8	4.7	4.9	4.8					
	売上高経常利益率	5.8	4.3	5.1	5.0	5.8					
農 林 水 産 業	売上高	10,612	10,055	10,505	9,572	7,410	12.2	5.3	0.1	12.1	-30.2
	営業利益	325	185	567	269	135	-44.1	182.0	136.5	*	-58.5
	経常利益	421	400	789	592	247	-35.6	69.5	64.2	*	-41.3
	設備投資	482	637	594	422	373	86.7	146.4	48.9	-9.2	-22.8
	設備投資(除ソフトウェア)	481	633	592	419	366	88.6	146.2	49.5	-8.3	-23.9
	在庫投資	88	14	-95	-133	148	*	*	-920.3	-1,513.4	67.7
	売上高営業利益率	3.1	1.8	5.4	2.8	1.8					
	売上高経常利益率	4.0	4.0	7.5	6.2	3.3					
手元流動性	14.2	14.5	13.5	15.7	16.5						
自己資本比率	11.1	12.7	12.7	14.6	30.9						

(注)1.全産業には金融業、保険業は含まれていない。
2.*は前年同期の数値が負数のため、算出できないものである。

5. 業種別主要項目

(単位:億円,%)

区分	項目	実 績					対前年同期増加率				
		2015年(平成27年)		2016年(平成28年)			2015年(平成27年)		2016年(平成28年)		
		4-6	7-9	10-12	1-3	4-6	4-6	7-9	10-12	1-3	4-6
輸送用 製機 造器 業具	売上高	172,431	182,116	185,309	187,658	169,932	6.2	7.4	5.6	1.1	-1.4
	営業利益	9,638	10,897	10,313	6,573	6,547	8.8	25.2	-3.7	-31.1	-32.1
	経常利益	17,502	16,023	16,649	8,322	12,773	13.6	15.2	-15.1	-28.7	-27.0
	設備投資	5,595	7,108	6,299	9,743	7,229	26.0	25.0	16.4	11.4	29.2
	設備投資(除ソフトウェア)	5,298	6,695	6,037	9,190	6,916	26.9	24.5	17.1	11.2	30.6
	在庫投資	3,691	-760	846	-3,042	2,959	8.3	-163.1	-61.9	*	-19.8
	売上高営業利益率	5.6	6.0	5.6	3.5	3.9					
	売上高経常利益率	10.1	8.8	9.0	4.4	7.5					
	手元流動性	15.5	14.9	14.0	14.8	17.4					
	自己資本比率	54.6	54.2	54.8	53.0	51.4					
運 輸 業、 郵 便 業	売上高	144,856	149,858	150,794	155,684	134,713	-3.9	-3.6	-5.1	-3.6	-7.0
	営業利益	9,848	10,816	11,199	4,050	8,928	20.7	19.3	6.4	-28.4	-9.3
	経常利益	11,223	10,631	11,298	3,952	9,893	21.0	18.3	1.9	-35.7	-11.8
	設備投資	6,689	8,567	9,496	16,666	7,220	-4.8	5.6	-4.4	-2.2	7.9
	設備投資(除ソフトウェア)	6,254	8,096	9,127	15,896	6,932	-4.2	4.8	-3.7	-2.9	10.8
	在庫投資	1,274	1,438	491	-3,295	1,475	27.1	305.3	1,092.4	*	15.8
	売上高営業利益率	6.8	7.2	7.4	2.6	6.6					
	売上高経常利益率	7.7	7.1	7.5	2.5	7.3					
	手元流動性	12.9	12.1	12.3	12.5	13.2					
	自己資本比率	35.5	35.4	36.0	35.4	32.9					
卸 売 業、 小 売 業	売上高	1,172,641	1,203,327	1,212,820	1,147,917	1,117,374	-1.0	-1.9	-4.8	-5.8	-4.7
	営業利益	20,447	18,660	28,788	26,681	17,530	10.1	19.5	15.3	10.5	-14.3
	経常利益	30,102	24,763	33,182	26,884	26,971	11.7	16.6	4.5	-15.7	-10.4
	設備投資	12,847	14,494	16,025	15,828	12,847	-2.5	5.7	15.5	-1.4	-0.0
	設備投資(除ソフトウェア)	11,730	13,475	14,906	14,585	12,018	-3.4	4.5	14.2	-1.0	2.5
	在庫投資	5,411	-2,561	20,525	-19,348	2,558	-58.0	-164.4	64.1	*	-52.7
	売上高営業利益率	1.7	1.6	2.4	2.3	1.6					
	売上高経常利益率	2.6	2.1	2.7	2.3	2.4					
	手元流動性	9.5	8.6	8.9	9.8	10.4					
	自己資本比率	33.4	33.5	32.7	34.7	35.5					
不 物 動 産 賃 業、 業	売上高	111,016	112,170	114,536	124,577	112,305	12.9	2.3	2.4	3.5	1.2
	営業利益	11,891	13,531	13,027	16,736	12,387	14.1	8.8	21.5	13.0	4.2
	経常利益	13,723	13,727	13,420	16,379	13,961	21.5	17.4	27.8	9.5	1.7
	設備投資	9,765	10,036	10,393	12,059	10,052	-0.4	12.8	17.4	-3.3	2.9
	設備投資(除ソフトウェア)	9,575	9,825	10,183	11,638	9,701	-0.1	13.5	18.8	-3.8	1.3
	在庫投資	789	366	6,896	4,092	2,714	-54.5	-91.0	99.0	*	244.0
	売上高営業利益率	10.7	12.1	11.4	13.4	11.0					
	売上高経常利益率	12.4	12.2	11.7	13.1	12.4					
	手元流動性	34.2	34.6	35.4	32.5	36.1					
	自己資本比率	30.4	30.7	33.1	33.9	30.9					

(注)1.全産業には金融業、保険業は含まれていない。
2.*は前年同期の数値が負数のため、算出できないものである。

5. 業種別主要項目

(単位:億円,%)

区分	項目	実 績					対前年同期増加率				
		2015年(平成27年)		2016年(平成28年)			2015年(平成27年)		2016年(平成28年)		
		4-6	7-9	10-12	1-3	4-6	4-6	7-9	10-12	1-3	4-6
物 品 賃 業	売上高営業利益	30,414	32,873	31,776	34,933	31,917	3.8	10.2	-4.5	7.1	4.9
	経常利益	1,895	2,552	2,153	3,925	1,646	-2.7	28.1	-25.0	38.6	-13.2
	設備投資	2,405	2,651	2,253	4,063	2,341	2.8	28.0	-23.8	39.3	-2.7
	設備投資(除ソフトウェア)	3,939	5,543	4,844	5,545	4,043	13.0	39.2	21.9	11.6	2.6
	在庫投資	3,822	5,432	4,742	5,320	3,945	14.2	39.8	23.9	12.8	3.2
	売上高営業利益率	-422	-94	-11	-38	222	-1,923.5	-256.5	-104.5	-221.3	*
	売上高経常利益率	6.2	7.8	6.8	11.2	5.2					
サ ー ビ ス 業	売上高営業利益	340,101	331,548	340,394	327,358	341,629	2.1	2.9	-2.3	-4.7	0.4
	経常利益	35,957	17,452	22,923	21,596	34,703	6.2	5.3	4.3	-3.7	-3.5
	設備投資	39,390	20,323	24,809	22,678	41,324	8.1	15.6	3.3	-3.7	4.9
	設備投資(除ソフトウェア)	11,027	10,708	12,086	13,342	9,385	26.9	4.2	16.3	5.7	-14.9
	在庫投資	10,043	9,608	10,920	11,470	8,392	30.6	4.5	16.3	3.4	-16.4
	売上高営業利益率	-208	172	1,634	-2,271	98	-109.6	*	15.7	*	*
	売上高経常利益率	10.6	5.3	6.7	6.6	10.2					
宿 飲 食 サ ー ビ ス 業	売上高営業利益	56,998	57,332	58,121	56,985	56,764	10.8	9.7	-1.1	5.0	-0.4
	経常利益	1,708	3,351	3,793	2,592	1,702	19.2	65.2	15.9	256.0	-0.3
	設備投資	1,775	3,247	3,901	2,534	1,671	15.3	63.5	19.1	224.9	-5.8
	設備投資(除ソフトウェア)	1,944	2,161	2,539	2,145	2,393	42.4	16.8	25.7	-24.8	23.1
	在庫投資	1,918	2,111	2,388	2,032	2,335	46.5	16.1	20.3	-27.0	21.7
	売上高営業利益率	185	193	265	-679	-101	40.5	112.4	-49.3	*	-154.5
	売上高経常利益率	3.0	5.8	6.5	4.5	3.0					
生 活 関 連 サ ー ビ ス 業	売上高営業利益	84,344	84,758	84,288	75,568	80,382	7.6	13.2	5.0	6.5	-4.7
	経常利益	3,314	3,708	3,374	749	2,723	-3.9	-2.3	60.2	-53.3	-17.8
	設備投資	3,956	3,821	3,805	1,046	2,804	1.4	-2.0	63.9	-39.1	-29.1
	設備投資(除ソフトウェア)	3,781	2,986	4,052	4,751	2,724	49.5	-0.6	40.6	73.6	-28.0
	在庫投資	3,697	2,757	3,927	4,456	2,560	50.4	-4.9	43.5	73.2	-30.7
	売上高営業利益率	-242	58	104	38	-75	-142.3	-20.8	*	-91.1	*
	売上高経常利益率	3.9	4.4	4.0	1.0	3.4					
手元流動性	4.7	4.5	4.5	1.4	3.5						
自己資本比率	17.5	14.3	16.0	16.3	19.8						
	30.3	23.7	25.6	22.5	28.2						

(注)1.全産業には金融業、保険業は含まれていない。
2.*は前年同期の数値が負数のため、算出できないものである。

5. 業種別主要項目

(単位:億円,%)

区分	項目	実 績					対前年同期増加率				
		2015年(平成27年)		2016年(平成28年)			2015年(平成27年)		2016年(平成28年)		
		4-6	7-9	10-12	1-3	4-6	4-6	7-9	10-12	1-3	4-6
学 術 研 究 ・ 専 門 業	売上高	94,704	77,493	79,426	86,573	104,945	-9.2	-9.7	-18.4	-16.2	10.8
	営業利益	25,531	5,010	10,017	11,641	23,838	2.4	-7.1	-10.0	-20.7	-6.6
	経常利益	27,418	5,790	10,138	11,783	29,673	5.7	-0.2	-18.1	-21.2	8.2
	設備投資	2,427	2,921	3,026	2,476	2,148	54.0	24.7	1.8	-22.2	-11.5
	設備投資(除ソフトウェア)	1,884	2,484	2,538	1,758	1,664	76.8	38.9	2.0	-28.7	-11.7
	在庫投資	-741	-115	726	-359	-227	-176.1	*	-37.1	*	*
	売上高営業利益率	27.0	6.5	12.6	13.4	22.7					
	売上高経常利益率	29.0	7.5	12.8	13.6	28.3					
	手元流動性	30.2	35.8	35.0	32.0	30.6					
自己資本比率	57.6	57.1	56.6	55.7	52.9						
農 業 、 林 業	売上高	8,657	7,855	7,667	7,505	5,026	13.1	2.1	-6.1	12.8	-41.9
	営業利益	384	98	255	250	186	3.3	-41.3	*	*	-51.7
	経常利益	467	226	411	497	243	15.4	-22.4	348.3	*	-47.9
	設備投資	234	401	405	276	315	32.4	98.0	38.2	33.0	34.6
	設備投資(除ソフトウェア)	234	400	405	274	313	34.1	98.8	38.7	36.3	33.5
	在庫投資	17	-38	17	-147	69	*	*	*	-457.3	300.1
	売上高営業利益率	4.4	1.2	3.3	3.3	3.7					
	売上高経常利益率	5.4	2.9	5.4	6.6	4.8					
	手元流動性	9.9	10.5	10.4	10.4	10.6					
自己資本比率	5.4	6.6	6.3	7.0	31.2						
漁 業	売上高	1,956	2,199	2,837	2,067	2,385	8.6	18.8	21.9	9.9	21.9
	営業利益	-59	87	312	19	-51	-128.1	*	4.1	*	*
	経常利益	-45	173	379	96	4	-118.2	*	-2.7	*	*
	設備投資	248	236	189	146	57	204.7	320.8	78.5	-43.2	-76.9
	設備投資(除ソフトウェア)	247	233	187	146	53	206.8	318.0	79.7	-43.2	-78.4
	在庫投資	71	53	-112	15	78	-45.5	*	-690.6	*	10.6
	売上高営業利益率	-3.0	4.0	11.0	0.9	-2.1					
	売上高経常利益率	-2.3	7.9	13.3	4.6	0.2					
	手元流動性	33.2	28.6	22.1	35.1	29.0					
自己資本比率	32.8	34.4	33.4	37.9	30.4						
鉱 業 、 利 採 取 業	売上高	8,702	8,586	7,149	6,411	7,830	-21.9	-10.0	-23.1	-15.5	-10.0
	営業利益	2,281	1,838	1,194	699	987	-44.4	-41.2	-53.3	-60.2	-56.7
	経常利益	2,592	2,171	1,167	291	929	-40.6	-36.2	-59.5	-83.8	-64.2
	設備投資	617	1,111	683	1,030	630	-7.0	35.3	-28.6	19.0	2.1
	設備投資(除ソフトウェア)	598	1,108	678	1,025	625	-9.0	35.7	-28.6	19.8	4.5
	在庫投資	68	-138	103	-68	-113	-38.6	-373.1	*	*	-267.1
	売上高営業利益率	26.2	21.4	16.7	10.9	12.6					
	売上高経常利益率	29.8	25.3	16.3	4.5	11.9					
	手元流動性	50.4	41.7	48.2	64.4	52.0					
自己資本比率	63.5	62.8	60.7	57.7	61.0						

(注)1.全産業には金融業、保険業は含まれていない。
2.*は前年同期の数値が負数のため、算出できないものである。

5. 業種別主要項目

(単位:億円,%)

区分	項目	実 績					対前年同期増加率				
		2015年(平成27年)		2016年(平成28年)			2015年(平成27年)		2016年(平成28年)		
		4-6	7-9	10-12	1-3	4-6	4-6	7-9	10-12	1-3	4-6
建 設 業	売上高営業利益	252,917	268,129	277,463	338,994	241,582	4.2	2.5	0.8	-1.5	-4.5
	経常利益	8,720	8,672	15,117	28,304	9,146	184.1	24.5	25.1	8.1	4.9
	設備投資	11,219	9,688	16,369	28,534	10,619	154.6	23.8	21.4	4.1	-5.3
	設備投資(除ソフトウェア)	3,801	4,703	3,445	5,041	3,671	8.2	46.6	-0.2	20.7	-3.4
	在庫投資	3,625	4,473	3,227	4,743	3,480	7.8	47.2	0.4	20.9	-4.0
	売上高営業利益率	4,077	-19	19,098	-22,076	-1,172	-44.2	-101.2	-35.7	*	-128.7
	売上高経常利益率	3.4	3.2	5.4	8.3	3.8					
	手元流動性	4.4	3.6	5.9	8.4	4.4					
食 料 品 製 造 業	売上高営業利益	105,826	105,889	111,783	100,034	106,176	1.7	-0.6	-1.5	4.9	0.3
	経常利益	3,484	4,830	5,556	2,247	5,318	27.3	102.6	9.0	37.4	52.6
	設備投資	5,066	6,581	5,659	6,274	6,274	27.6	116.4	0.1	10.0	23.8
	設備投資(除ソフトウェア)	2,836	3,425	3,186	3,965	2,986	-9.7	10.7	5.9	19.5	5.3
	在庫投資	2,710	3,302	3,051	3,810	2,872	-10.6	10.8	5.1	19.2	6.0
	売上高営業利益率	1,861	589	-874	180	1,015	-10.2	434.5	*	-16.9	-45.5
	売上高経常利益率	3.3	4.6	5.0	2.2	5.0					
	手元流動性	4.8	6.2	5.1	2.8	5.9					
織 維 工 業	売上高営業利益	22,151	21,513	23,086	20,106	19,015	7.5	3.9	7.1	-8.8	-14.2
	経常利益	225	127	648	468	539	-58.1	-21.0	-19.1	14.5	139.4
	設備投資	536	71	861	565	787	-29.6	-72.9	-7.8	-17.6	46.9
	設備投資(除ソフトウェア)	393	545	599	544	349	35.3	-0.7	32.0	-29.4	-11.1
	在庫投資	338	525	565	518	331	23.5	4.5	32.1	-27.7	-2.0
	売上高営業利益率	619	169	-124	-193	313	151.5	-67.7	-180.9	*	-49.5
	売上高経常利益率	1.0	0.6	2.8	2.3	2.8					
	手元流動性	2.4	0.3	3.7	2.8	4.1					
木 材 ・ 木 製 品 製 造 業	売上高営業利益	6,435	7,066	7,568	6,784	6,605	6.3	3.5	7.4	-0.7	2.6
	経常利益	-9	202	14	223	287	-113.9	-22.7	-89.3	131.7	*
	設備投資	86	235	96	258	299	-47.5	-24.2	-60.2	109.6	247.9
	設備投資(除ソフトウェア)	259	304	404	343	149	130.6	10.3	34.9	17.0	-42.5
	在庫投資	255	296	399	335	146	131.3	9.1	45.7	16.3	-42.8
	売上高営業利益率	203	-113	97	136	158	25.8	-205.7	681.2	*	-22.3
	売上高経常利益率	-0.1	2.9	0.2	3.3	4.4					
	手元流動性	1.3	3.3	1.3	3.8	4.5					
自己資本比率	15.9	13.8	20.2	20.0	19.9						
自己資本比率	35.8	38.5	38.1	39.4	43.0						

(注)1.全産業には金融業、保険業は含まれていない。
2.*は前年同期の数値が負数のため、算出できないものである。

5. 業種別主要項目

(単位:億円,%)

区分	項目	実 績					対前年同期増加率				
		2015年(平成27年)		2016年(平成28年)			2015年(平成27年)		2016年(平成28年)		
		4-6	7-9	10-12	1-3	4-6	4-6	7-9	10-12	1-3	4-6
パ 紙 加 工 品 ・ 製 紙 業	売上高	20,894	21,368	22,443	21,270	20,889	8.5	8.1	11.2	7.7	-0.0
	営業利益	498	611	1,032	502	651	25.0	48.3	14.1	8.4	30.7
	経常利益	932	759	1,097	594	769	70.4	46.9	3.3	15.3	-17.5
	設備投資	773	837	740	1,192	876	9.9	15.5	-5.9	45.1	13.3
	設備投資(除ソフトウェア)	764	824	731	1,181	858	12.9	17.2	-5.8	48.2	12.3
	在庫投資	255	88	-29	-284	325	-51.0	53.0	*	*	27.5
	売上高営業利益率	2.4	2.9	4.6	2.4	3.1					
	売上高経常利益率	4.5	3.6	4.9	2.8	3.7					
	手元流動性	12.8	13.0	12.3	14.1	10.6					
	自己資本比率	41.4	40.9	40.3	41.9	39.5					
印 刷 ・ 同 関 連 業	売上高	21,251	22,079	23,380	22,776	22,103	-11.8	-8.7	-8.0	-8.0	4.0
	営業利益	490	252	510	992	240	29.2	-5.0	-23.3	32.8	-51.0
	経常利益	744	286	638	1,117	499	25.8	-26.1	-30.5	32.0	-32.9
	設備投資	668	670	853	908	810	5.2	-36.4	32.6	-7.7	21.3
	設備投資(除ソフトウェア)	629	625	809	839	754	6.1	-34.1	35.4	-8.6	19.8
	在庫投資	54	178	-90	-131	72	-68.1	34.9	-258.2	*	32.9
	売上高営業利益率	2.3	1.1	2.2	4.4	1.1					
	売上高経常利益率	3.5	1.3	2.7	4.9	2.3					
	手元流動性	19.5	17.7	18.9	17.8	19.7					
	自己資本比率	44.6	44.3	41.3	46.8	49.0					
化 学 工 業	売上高	99,413	97,662	103,318	95,038	96,690	1.7	-2.4	-2.4	-4.4	-2.7
	営業利益	8,753	7,556	9,350	6,978	8,959	31.4	17.4	-1.3	17.5	2.4
	経常利益	11,940	8,059	9,704	7,467	11,173	38.5	-10.4	-17.1	10.3	-6.4
	設備投資	3,598	4,287	3,842	5,079	4,457	5.9	3.2	-19.8	20.2	23.9
	設備投資(除ソフトウェア)	3,408	4,077	3,529	4,793	4,114	9.7	5.8	-19.6	21.6	20.7
	在庫投資	1,001	1,043	963	-2,859	1,443	-34.8	35.2	-4.5	*	44.1
	売上高営業利益率	8.8	7.7	9.0	7.3	9.3					
	売上高経常利益率	12.0	8.3	9.4	7.9	11.6					
	手元流動性	16.8	17.4	16.2	18.2	19.0					
	自己資本比率	55.7	56.2	55.2	55.6	55.8					
石 油 製 品 ・ 石 炭 製 業 品	売上高	32,612	33,517	31,268	26,045	25,847	-27.4	-30.6	-32.1	-30.2	-20.7
	営業利益	1,517	-809	-361	-240	943	4,558.6	-280.2	*	*	-37.9
	経常利益	1,565	-871	-320	-232	995	3,443.0	-308.5	*	*	-36.4
	設備投資	375	655	453	632	330	8.2	54.3	-30.5	-30.4	-12.1
	設備投資(除ソフトウェア)	370	645	443	609	314	13.3	60.8	-26.8	-31.8	-15.2
	在庫投資	813	-794	-2,984	-1,650	1,174	-0.7	*	*	*	44.4
	売上高営業利益率	4.7	-2.4	-1.2	-0.9	3.6					
	売上高経常利益率	4.8	-2.6	-1.0	-0.9	3.9					
	手元流動性	2.4	2.4	3.2	4.2	3.6					
	自己資本比率	27.4	26.0	25.7	28.6	25.5					

(注)1.全産業には金融業、保険業は含まれていない。
2.*は前年同期の数値が負数のため、算出できないものである。

5. 業種別主要項目

(単位:億円,%)

区分	項目	実 績					対前年同期増加率				
		2015年(平成27年)		2016年(平成28年)			2015年(平成27年)		2016年(平成28年)		
		4-6	7-9	10-12	1-3	4-6	4-6	7-9	10-12	1-3	4-6
窯業・ 製土 造 製品	売上高	23,931	23,516	25,419	24,017	19,336	6.2	0.3	-3.8	-1.8	-19.2
	営業利益	803	1,028	1,139	1,109	692	34.8	10.8	-19.1	-8.9	-13.8
	経常利益	1,119	1,113	1,287	1,342	963	30.7	-28.6	-23.1	-26.1	-13.9
	設備投資	907	1,098	913	1,097	838	40.4	15.5	14.3	-3.9	-7.6
	設備投資(除ソフトウェア)	883	1,061	876	1,070	815	45.1	15.6	12.1	-4.1	-7.7
	在庫投資	272	162	313	-606	108	-34.5	-42.0	1,063.6	-237.8	-60.2
	売上高営業利益率	3.4	4.4	4.5	4.6	3.6					
	売上高経常利益率	4.7	4.7	5.1	5.6	5.0					
	手元流動性	16.7	16.0	15.1	16.2	17.5					
自己資本比率	42.5	42.5	42.7	43.2	45.7						
鉄 鋼 業	売上高	40,269	39,029	37,718	37,407	34,732	-9.2	-12.4	-16.5	-15.5	-13.7
	営業利益	1,294	1,013	1,112	437	223	-22.2	-44.3	-55.9	-78.2	-82.7
	経常利益	2,564	993	1,252	455	625	4.9	-50.7	-62.0	-79.1	-75.6
	設備投資	1,699	2,273	1,897	2,664	2,067	-1.3	11.1	0.6	12.5	21.7
	設備投資(除ソフトウェア)	1,591	2,128	1,738	2,464	1,922	-2.4	10.8	-2.5	11.2	20.8
	在庫投資	-558	-798	-295	-1,485	-399	-160.3	-771.5	-134.2	*	*
	売上高営業利益率	3.2	2.6	2.9	1.2	0.6					
	売上高経常利益率	6.4	2.5	3.3	1.2	1.8					
	手元流動性	7.7	7.8	8.2	8.8	8.5					
自己資本比率	42.4	43.2	43.7	42.5	41.6						
非鉄 金属 製 造 業	売上高	31,160	30,321	29,405	29,858	26,065	4.4	-1.9	-7.5	-9.0	-16.4
	営業利益	1,021	781	888	512	796	23.5	-8.4	-18.3	-51.2	-22.0
	経常利益	2,018	1,040	1,272	609	1,562	34.8	-11.9	-25.3	-49.2	-22.6
	設備投資	704	966	960	1,626	769	-16.7	-7.1	-7.2	25.9	9.2
	設備投資(除ソフトウェア)	666	924	922	1,562	737	-19.0	-6.4	-8.5	25.9	10.7
	在庫投資	1,201	-1,578	-583	-1,065	16	47.7	-291.1	-146.5	*	-98.6
	売上高営業利益率	3.3	2.6	3.0	1.7	3.1					
	売上高経常利益率	6.5	3.4	4.3	2.0	6.0					
	手元流動性	9.1	9.1	9.5	9.7	11.7					
自己資本比率	39.1	40.6	40.7	39.6	40.2						
金属 製 品 製 造 業	売上高	44,790	43,291	47,409	49,238	40,024	6.2	-3.2	-0.9	6.9	-10.6
	営業利益	1,582	1,756	2,766	3,187	1,366	5.6	20.4	2.7	56.4	-13.7
	経常利益	2,406	2,183	3,092	3,358	1,861	27.8	19.8	2.6	34.6	-22.6
	設備投資	1,796	2,050	1,781	1,898	1,294	42.5	-3.5	-0.3	-0.3	-27.9
	設備投資(除ソフトウェア)	1,725	1,984	1,700	1,820	1,262	41.8	-4.2	-0.9	-0.8	-26.8
	在庫投資	1,309	-216	16	-438	502	1.5	-125.4	*	*	-61.7
	売上高営業利益率	3.5	4.1	5.8	6.5	3.4					
	売上高経常利益率	5.4	5.0	6.5	6.8	4.7					
	手元流動性	25.2	21.6	21.2	21.3	20.7					
自己資本比率	44.3	41.5	45.5	45.9	45.4						

(注)1.全産業には金融業、保険業は含まれていない。
2.*は前年同期の数値が負数のため、算出できないものである。

5. 業種別主要項目

(単位:億円,%)

区分	項目	実 績					対 前 年 同 期 増 加 率				
		2015年(平成27年)		2016年(平成28年)			2015年(平成27年)		2016年(平成28年)		
		4-6	7-9	10-12	1-3	4-6	4-6	7-9	10-12	1-3	4-6
はん 用 製 機 械 器 具	売上高	14,429	16,867	16,390	18,646	13,336	10.2	13.8	7.0	0.9	-7.6
	営業利益	303	925	1,231	1,295	312	9.9	-27.6	67.0	4.1	2.8
	経常利益	753	998	1,473	1,248	518	48.5	-39.8	12.9	-14.8	-31.2
	設備投資	624	463	745	768	326	71.8	-4.1	43.2	-4.5	-47.7
	設備投資(除ソフトウェア)	583	435	714	727	302	75.7	-4.8	49.6	-3.6	-48.3
	在庫投資	671	513	146	-965	597	-10.4	96.2	-78.5	*	-11.1
	売上高営業利益率	2.1	5.5	7.5	6.9	2.3					
	売上高経常利益率	5.2	5.9	9.0	6.7	3.9					
	手元流動性	26.7	22.9	22.8	20.7	34.0					
自己資本比率	50.0	48.1	50.3	52.4	52.1						
生 産 用 製 機 械 器 具	売上高	46,728	52,814	51,115	55,174	45,358	-4.8	-2.0	0.9	-6.2	-2.9
	営業利益	2,961	3,053	2,528	2,941	2,042	13.0	4.1	7.9	-29.1	-31.1
	経常利益	4,581	3,505	3,056	3,223	2,847	9.0	-16.6	-10.0	-33.5	-37.9
	設備投資	1,464	2,275	2,310	2,526	1,811	-6.8	19.9	43.5	4.5	23.7
	設備投資(除ソフトウェア)	1,353	2,096	2,130	2,348	1,631	3.2	18.7	43.5	8.1	20.6
	在庫投資	2,807	-407	90	-3,245	1,556	0.4	-209.8	*	*	-44.6
	売上高営業利益率	6.3	5.8	4.9	5.3	4.5					
	売上高経常利益率	9.8	6.6	6.0	5.8	6.3					
	手元流動性	17.9	17.5	18.5	17.1	20.4					
自己資本比率	45.8	47.3	47.1	46.7	49.6						
業 務 用 製 機 械 器 具	売上高	33,978	35,580	34,370	34,997	29,607	11.3	4.5	-2.7	-6.3	-12.9
	営業利益	2,141	2,071	1,734	1,749	1,370	24.1	-5.9	-39.5	-35.4	-36.0
	経常利益	3,879	2,325	2,528	2,450	2,209	25.0	-18.8	-29.7	-36.1	-43.1
	設備投資	1,431	1,363	1,694	2,081	1,136	30.6	18.7	27.6	14.0	-20.6
	設備投資(除ソフトウェア)	1,218	1,134	1,441	1,816	956	31.9	18.1	37.6	16.3	-21.5
	在庫投資	885	-570	741	-1,184	1,459	-30.6	*	0.4	*	64.8
	売上高営業利益率	6.3	5.8	5.0	5.0	4.6					
	売上高経常利益率	11.4	6.5	7.4	7.0	7.5					
	手元流動性	17.3	15.9	16.1	15.5	18.4					
自己資本比率	52.0	53.0	52.7	50.3	49.0						
電 気 機 械 器 具 製 造 業	売上高	75,497	81,083	80,156	85,666	69,382	15.4	10.9	9.4	3.6	-8.1
	営業利益	2,415	3,038	2,869	2,310	1,858	-0.1	-9.3	-30.8	-39.9	-23.1
	経常利益	5,472	3,239	4,186	1,981	4,694	18.7	-19.5	-30.9	-60.7	-14.2
	設備投資	2,611	2,973	2,780	3,528	2,978	4.5	24.2	13.7	-13.1	14.1
	設備投資(除ソフトウェア)	2,136	2,477	2,293	2,986	2,418	3.7	25.1	17.0	-7.6	13.2
	在庫投資	3,378	-358	1,183	-6,484	2,996	16.8	-187.6	-50.2	*	-11.3
	売上高営業利益率	3.2	3.7	3.6	2.7	2.7					
	売上高経常利益率	7.2	4.0	5.2	2.3	6.8					
	手元流動性	15.6	14.2	13.8	13.6	16.9					
自己資本比率	42.9	43.7	43.1	41.3	42.2						

(注)1.全産業には金融業、保険業は含まれていない。
2.*は前年同期の数値が負数のため、算出できないものである。

5. 業種別主要項目

(単位:億円,%)

区分	項目	実 績					対前年同期増加率				
		2015年(平成27年) 4-6	7-9	10-12	2016年(平成28年) 1-3	4-6	2015年(平成27年) 4-6	7-9	10-12	2016年(平成28年) 1-3	4-6
情報通信 製造 業具	売上高	81,134	88,549	88,279	86,012	73,175	3.5	0.2	-11.0	-7.2	-9.8
	営業利益	2,975	3,006	2,100	1,334	901	53.3	-4.5	-57.2	-68.1	-69.7
	経常利益	6,573	3,544	2,664	2,079	2,728	67.4	0.2	-70.0	-45.5	-58.5
	設備投資	3,969	5,008	4,544	4,978	4,192	25.7	31.4	28.5	14.9	5.6
	設備投資(除ソフトウェア)	3,576	4,579	4,135	4,420	3,853	30.2	36.2	33.1	19.7	7.8
	在庫投資	2,107	118	1,271	-3,600	1,531	14.4	-87.8	-6.6	*	-27.3
	売上高営業利益率	3.7	3.4	2.4	1.6	1.2					
	売上高経常利益率	8.1	4.0	3.0	2.4	3.7					
	手元流動性	14.5	13.9	14.9	16.2	18.2					
自己資本比率	49.2	46.6	47.1	49.1	49.5						
自動車・ 製造 業品	売上高	158,936	167,646	170,797	170,607	154,001	4.9	7.7	5.6	1.0	-3.1
	営業利益	8,947	10,143	9,635	5,953	6,127	4.5	27.6	-2.8	-32.8	-31.5
	経常利益	16,425	15,377	15,940	7,496	12,188	9.6	18.9	-14.6	-32.1	-25.8
	設備投資	5,065	6,423	5,534	8,995	6,351	24.4	24.0	12.5	14.3	25.4
	設備投資(除ソフトウェア)	4,786	6,032	5,293	8,483	6,071	24.9	23.3	13.2	14.4	26.8
	在庫投資	1,721	-342	-39	-1,265	731	-20.2	-131.1	-103.6	*	-57.5
	売上高営業利益率	5.6	6.0	5.6	3.5	4.0					
	売上高経常利益率	10.3	9.2	9.3	4.4	7.9					
	手元流動性	15.0	14.5	13.6	14.5	17.0					
自己資本比率	56.2	55.8	56.7	54.5	54.1						
その他 機械器具 製造 業用	売上高	13,495	14,470	14,512	17,052	15,931	24.1	4.8	6.0	1.3	18.0
	営業利益	691	754	679	620	420	131.9	-0.0	-15.7	-8.8	-39.2
	経常利益	1,077	645	709	826	585	159.4	-33.6	-25.9	30.1	-45.7
	設備投資	531	685	765	748	878	44.2	35.2	55.8	-14.6	65.5
	設備投資(除ソフトウェア)	512	663	744	707	846	49.3	37.1	56.2	-16.6	65.3
	在庫投資	1,969	-419	885	-1,777	2,228	57.5	-497.3	-23.4	*	13.1
	売上高営業利益率	5.1	5.2	4.7	3.6	2.6					
	売上高経常利益率	8.0	4.5	4.9	4.8	3.7					
	手元流動性	22.5	19.9	18.6	17.2	21.1					
自己資本比率	40.4	39.2	38.0	39.4	35.1						
その他 製造 業	売上高	62,604	76,086	77,494	71,129	67,823	-10.6	1.5	10.2	9.6	8.3
	営業利益	2,893	3,421	4,587	3,840	4,273	78.9	19.7	37.7	42.8	47.7
	経常利益	4,537	3,970	5,138	4,715	4,536	71.7	5.9	10.6	18.7	-0.0
	設備投資	1,875	2,470	2,624	3,129	2,479	-9.8	-4.6	16.3	-11.7	32.2
	設備投資(除ソフトウェア)	1,748	2,311	2,438	2,929	2,298	-8.1	-4.0	16.8	-11.0	31.5
	在庫投資	340	-487	-104	-1,099	803	-79.4	-1,493.0	*	*	136.2
	売上高営業利益率	4.6	4.5	5.9	5.4	6.3					
	売上高経常利益率	7.2	5.2	6.6	6.6	6.7					
	手元流動性	19.1	17.4	18.2	19.6	20.1					
自己資本比率	52.9	52.5	52.9	53.2	49.4						

(注)1.全産業には金融業、保険業は含まれていない。
2.*は前年同期の数値が負数のため、算出できないものである。

5. 業種別主要項目

(単位:億円,%)

区分	項目	実 績					対前年同期増加率				
		2015年(平成27年)		2016年(平成28年)			2015年(平成27年)		2016年(平成28年)		
		4-6	7-9	10-12	1-3	4-6	4-6	7-9	10-12	1-3	4-6
電 気 業	売上高	51,419	53,282	47,018	52,958	55,384	-0.3	-7.5	-10.5	-11.7	7.7
	営業利益	6,192	5,105	1,517	873	4,662	346.9	14.7	*	-14.3	-24.7
	経常利益	6,017	4,383	1,010	636	4,466	431.2	29.7	*	1,277.6	-25.8
	設備投資	5,347	6,066	6,038	10,858	5,879	5.6	30.8	6.4	17.6	9.9
	設備投資(除ソフトウェア)	5,342	6,019	5,993	10,768	5,791	5.7	30.5	5.9	16.8	8.4
	在庫投資	-624	260	-223	-1,070	-345	-1,471.5	153.0	*	*	*
	売上高営業利益率	12.0	9.6	3.2	1.6	8.4					
	売上高経常利益率	11.7	8.2	2.1	1.2	8.1					
ガ ス ・ 水 ・ 熱 道 供 給 業	売上高	12,617	10,752	11,114	13,974	10,193	-8.6	-15.2	-19.3	-21.9	-19.2
	営業利益	2,146	361	183	1,548	1,214	77.8	76.9	*	-26.6	-43.4
	経常利益	2,296	350	207	1,581	1,443	72.5	77.9	*	-29.4	-37.1
	設備投資	878	1,091	1,217	1,827	1,023	-6.6	-3.2	0.8	6.8	16.5
	設備投資(除ソフトウェア)	830	1,001	1,165	1,630	885	-2.8	-6.5	0.5	6.6	6.7
	在庫投資	-171	-195	153	-467	-153	-127.9	-306.1	71.8	*	*
	売上高営業利益率	17.0	3.4	1.6	11.1	11.9					
	売上高経常利益率	18.2	3.3	1.9	11.3	14.2					
情 報 通 信 業	売上高	145,542	156,337	150,701	171,574	159,157	11.2	14.7	4.4	7.1	9.4
	営業利益	12,368	11,552	14,754	15,228	15,304	13.1	12.7	26.0	7.1	23.7
	経常利益	13,624	11,683	15,048	15,107	16,671	11.3	9.4	26.4	6.2	22.4
	設備投資	7,353	8,754	8,699	13,030	6,986	-10.1	-1.5	-4.3	1.0	-5.0
	設備投資(除ソフトウェア)	5,180	5,747	6,009	9,513	4,811	-10.3	-8.6	-6.0	0.3	-7.1
	在庫投資	2,689	68	2,451	-4,847	1,769	90.2	*	65.9	*	-34.2
	売上高営業利益率	8.5	7.4	9.8	8.9	9.6					
	売上高経常利益率	9.4	7.5	10.0	8.8	10.5					
陸 運 業	売上高	88,027	90,561	92,499	92,867	80,977	-8.6	-7.4	-9.6	-5.2	-8.0
	営業利益	7,655	7,777	8,722	3,246	7,516	12.4	18.9	5.9	-21.3	-1.8
	経常利益	8,160	7,508	8,541	2,496	7,983	9.7	20.1	3.9	-34.7	-2.2
	設備投資	4,304	6,272	5,962	13,683	4,466	-4.3	1.2	-8.3	4.9	3.8
	設備投資(除ソフトウェア)	4,185	6,135	5,844	13,216	4,357	-0.3	1.4	-7.5	3.9	4.1
	在庫投資	171	-128	-23	-327	97	372.4	*	-111.5	*	-43.3
	売上高営業利益率	8.7	8.6	9.4	3.5	9.3					
	売上高経常利益率	9.3	8.3	9.2	2.7	9.9					
手元流動性	10.9	10.2	10.3	10.7	11.3						
自己資本比率	34.9	34.9	36.1	35.2	34.2						

(注)1.全産業には金融業、保険業は含まれていない。
2.*は前年同期の数値が負数のため、算出できないものである。

5. 業種別主要項目

(単位:億円,%)

区分	項目	実 績					対前年同期増加率				
		2015年(平成27年)		2016年(平成28年)			2015年(平成27年)		2016年(平成28年)		
		4-6	7-9	10-12	1-3	4-6	4-6	7-9	10-12	1-3	4-6
水 運 業	売上高	19,231	19,810	17,970	17,192	15,826	5.7	10.3	-6.7	-6.9	-17.7
	営業利益	303	366	28	-27	-202	13.3	88.7	-92.9	-105.8	-166.9
	経常利益	794	472	283	445	75	62.3	22.1	-70.4	-64.4	-90.6
	設備投資	641	605	1,090	625	792	-45.0	48.1	-6.7	-53.4	23.4
	設備投資(除ソフトウェア)	610	591	1,048	605	778	-46.8	49.0	-9.6	-54.3	27.4
	在庫投資	81	-311	-185	-179	261	38.0	*	*	*	224.1
	売上高営業利益率	1.6	1.8	0.2	-0.2	-1.3					
	売上高経常利益率	4.1	2.4	1.6	2.6	0.5					
そ の 他 の 運 輸 業	売上高	37,598	39,488	40,325	45,625	37,910	3.8	-0.5	7.9	1.0	0.8
	営業利益	1,891	2,673	2,449	831	1,615	75.6	14.8	29.5	-22.5	-14.6
	経常利益	2,269	2,650	2,475	1,011	1,836	68.4	12.8	29.5	-5.4	-19.1
	設備投資	1,744	1,691	2,444	2,358	1,963	27.9	12.0	7.7	-11.2	12.5
	設備投資(除ソフトウェア)	1,459	1,371	2,235	2,075	1,798	23.1	7.5	11.8	-10.9	23.2
	在庫投資	1,023	1,878	698	-2,789	1,117	12.7	262.6	207.5	*	9.2
	売上高営業利益率	5.0	6.8	6.1	1.8	4.3					
	売上高経常利益率	6.0	6.7	6.1	2.2	4.8					
卸 売 業	売上高	794,868	822,136	844,723	769,890	762,453	-4.4	-4.7	-5.1	-7.8	-4.1
	営業利益	9,854	7,685	15,487	14,556	9,784	17.4	-5.2	25.9	9.3	-0.7
	経常利益	18,632	13,889	18,914	14,081	18,235	19.7	5.2	6.2	-26.7	-2.1
	設備投資	4,883	5,757	6,019	6,678	6,057	2.3	3.1	16.1	-12.5	24.0
	設備投資(除ソフトウェア)	4,352	5,189	5,430	5,930	5,590	7.2	2.5	16.6	-12.1	28.5
	在庫投資	3,758	-2,250	4,956	-7,706	1,688	-1.8	-130.6	569.6	*	-55.1
	売上高営業利益率	1.2	0.9	1.8	1.9	1.3					
	売上高経常利益率	2.3	1.7	2.2	1.8	2.4					
小 売 業	売上高	377,773	381,191	368,097	378,027	354,922	6.9	4.6	-4.2	-1.5	-6.0
	営業利益	10,593	10,976	13,302	12,125	7,746	4.2	46.2	4.9	11.9	-26.9
	経常利益	11,470	10,875	14,268	12,802	8,736	0.8	35.5	2.3	0.9	-23.8
	設備投資	7,965	8,737	10,006	9,150	6,790	-5.3	7.5	15.2	8.7	-14.7
	設備投資(除ソフトウェア)	7,378	8,286	9,477	8,656	6,428	-8.7	5.7	12.8	8.4	-12.9
	在庫投資	1,654	-311	15,568	-11,641	870	-81.7	*	32.3	*	-47.4
	売上高営業利益率	2.8	2.9	3.6	3.2	2.2					
	売上高経常利益率	3.0	2.9	3.9	3.4	2.5					
手元流動性	9.2	8.0	9.0	9.5	10.4						
自己資本比率	35.3	35.5	34.1	36.2	37.4						

(注)1.全産業には金融業、保険業は含まれていない。
2.*は前年同期の数値が負数のため、算出できないものである。

5. 業種別主要項目

(単位:億円,%)

区分	項目	実 績					対前年同期増加率				
		2015年(平成27年)		2016年(平成28年)			2015年(平成27年)		2016年(平成28年)		
		4-6	7-9	10-12	1-3	4-6	4-6	7-9	10-12	1-3	4-6
不動産業	売上高営業利益	80,602	79,296	82,761	89,644	80,388	16.7	-0.7	5.3	2.2	-0.3
	経常利益	9,996	10,979	10,875	12,810	10,741	18.0	5.2	38.5	7.0	7.5
	設備投資	11,318	11,077	11,167	12,316	11,621	26.4	15.2	48.0	2.3	2.7
	設備投資(除ソフトウェア)	5,825	4,493	5,549	6,514	6,009	-7.8	-8.6	13.7	-13.2	3.2
	在庫投資	5,753	4,394	5,441	6,318	5,756	-7.8	-7.9	14.7	-14.4	0.1
	売上高営業利益率	1,211	460	6,907	4,130	2,492	-29.3	-88.5	114.8	*	105.8
	売上高経常利益率	12.4	13.8	13.1	14.3	13.4					
	手元流動性	14.0	14.0	13.5	13.7	14.5					
	自己資本比率	41.0	42.5	42.8	39.5	43.6					
リース業	売上高営業利益	25,363	26,706	25,395	28,743	26,148	3.8	6.9	-9.7	4.3	3.1
	経常利益	1,744	2,182	1,883	3,637	1,470	-1.8	24.4	-28.9	40.1	-15.7
	設備投資	2,241	2,269	1,974	3,755	2,153	4.1	24.3	-27.9	39.4	-4.0
	設備投資(除ソフトウェア)	2,659	3,689	3,410	3,499	2,787	12.8	37.5	17.6	-7.6	4.8
	在庫投資	2,555	3,587	3,314	3,299	2,696	14.7	38.3	19.9	-6.9	5.5
	売上高営業利益率	-388	-119	15	-46	184	-1,083.7	-310.9	-92.3	-276.1	*
	売上高経常利益率	6.9	8.2	7.4	12.7	5.6					
	手元流動性	8.8	8.5	7.8	13.1	8.2					
	自己資本比率	17.7	17.2	18.6	15.8	18.9					
その他の物品賃業	売上高営業利益	5,051	6,168	6,380	6,190	5,769	3.9	26.7	23.7	22.9	14.2
	経常利益	152	370	270	288	176	-12.7	54.6	21.1	21.9	15.8
	設備投資	164	382	279	308	188	-12.7	55.1	27.1	37.3	15.0
	設備投資(除ソフトウェア)	1,280	1,854	1,434	2,046	1,256	13.4	42.8	33.6	73.3	-1.9
	在庫投資	1,266	1,845	1,427	2,020	1,249	13.1	42.7	34.2	72.4	-1.4
	売上高営業利益率	-34	25	-26	7	38	*	629.8	-150.0	32.7	*
	売上高経常利益率	3.0	6.0	4.2	4.7	3.0					
	手元流動性	3.2	6.2	4.4	5.0	3.3					
	自己資本比率	7.6	6.9	6.9	7.0	9.7					
宿泊業	売上高営業利益	13,246	13,461	13,534	14,588	18,204	-16.4	-16.4	-27.1	-6.6	37.4
	経常利益	1,058	1,405	1,241	589	996	193.2	43.7	-24.7	*	-5.9
	設備投資	1,056	1,271	1,150	522	898	231.1	55.3	-26.5	*	-15.0
	設備投資(除ソフトウェア)	341	624	1,016	960	1,110	-16.0	-31.7	76.4	-38.3	225.3
	在庫投資	336	619	984	918	1,086	-15.0	-31.6	73.0	-39.7	223.6
	売上高営業利益率	-17	20	37	-110	29	-551.1	161.4	-78.5	*	*
	売上高経常利益率	8.0	10.4	9.2	4.0	5.5					
	手元流動性	8.0	9.4	8.5	3.6	4.9					
	自己資本比率	13.1	14.4	13.2	15.7	19.2					

(注)1.全産業には金融業、保険業は含まれていない。
2.*は前年同期の数値が負数のため、算出できないものである。

5. 業種別主要項目

(単位:億円,%)

区分	項目	実 績					対前年同期増加率				
		2015年(平成27年)		2016年(平成28年)			2015年(平成27年)		2016年(平成28年)		
		4-6	7-9	10-12	1-3	4-6	4-6	7-9	10-12	1-3	4-6
飲食サービス業	売上高	43,751	43,871	44,587	42,397	38,560	23.0	21.3	10.9	9.6	-11.9
	営業利益	650	1,946	2,553	2,003	707	-39.3	85.2	57.0	143.0	8.7
	経常利益	719	1,976	2,751	2,013	773	-41.1	69.2	60.8	115.2	7.6
	設備投資	1,603	1,537	1,523	1,185	1,283	67.1	64.0	5.5	-8.7	-20.0
	設備投資(除ソフトウェア)	1,583	1,492	1,404	1,114	1,249	73.0	63.4	-0.9	-11.8	-21.1
	在庫投資	202	173	228	-569	-130	58.1	107.8	-35.0	*	-164.0
	売上高営業利益率	1.5	4.4	5.7	4.7	1.8					
	売上高経常利益率	1.6	4.5	6.2	4.7	2.0					
手元流動性	17.7	15.3	16.4	17.6	11.7						
自己資本比率	31.0	26.4	32.1	34.0	27.0						
生活関連サービス業	売上高	31,127	32,473	32,796	26,591	25,750	8.3	6.7	-8.3	-10.9	-17.3
	営業利益	1,316	1,331	1,554	-73	846	30.3	-0.4	51.4	-123.8	-35.7
	経常利益	1,849	1,405	1,773	-17	611	57.1	-3.2	51.0	-103.3	-67.0
	設備投資	753	695	749	582	703	3.9	21.4	-1.3	-21.4	-6.6
	設備投資(除ソフトウェア)	700	509	672	432	628	4.2	2.0	-1.2	-31.5	-10.4
	在庫投資	-34	-20	50	-8	-143	-105.7	*	*	-102.2	*
	売上高営業利益率	4.2	4.1	4.7	-0.3	3.3					
	売上高経常利益率	5.9	4.3	5.4	-0.1	2.4					
手元流動性	18.0	17.8	16.9	17.2	25.9						
自己資本比率	22.2	20.3	20.1	21.4	18.3						
娯楽業	売上高	53,217	52,286	51,493	48,977	54,632	7.2	17.7	15.7	19.2	2.7
	営業利益	1,997	2,377	1,820	822	1,877	-18.1	-3.3	68.5	-36.6	-6.0
	経常利益	2,107	2,416	2,032	1,063	2,193	-22.7	-1.3	77.1	-11.8	4.1
	設備投資	3,028	2,292	3,303	4,169	2,021	67.8	-5.8	55.5	108.9	-33.3
	設備投資(除ソフトウェア)	2,997	2,247	3,255	4,024	1,933	67.8	-6.4	58.3	107.2	-35.5
	在庫投資	-208	78	53	46	68	*	-64.5	*	-36.8	*
	売上高営業利益率	3.8	4.5	3.5	1.7	3.4					
	売上高経常利益率	4.0	4.6	3.9	2.2	4.0					
手元流動性	17.3	12.1	15.4	15.8	16.9						
自己資本比率	34.6	25.9	29.0	23.0	34.8						
広告業	売上高	27,826	28,163	31,341	32,053	30,042	-12.1	-13.0	-13.9	-8.3	8.0
	営業利益	942	877	830	1,867	1,018	-1.0	-54.8	-46.0	-22.5	8.1
	経常利益	1,287	987	1,079	2,186	1,235	-15.8	-52.2	-38.2	-9.3	-4.0
	設備投資	148	186	196	202	143	-2.2	-13.0	-10.4	-45.6	-3.0
	設備投資(除ソフトウェア)	88	132	106	108	89	-6.2	-7.2	-21.8	-50.6	1.6
	在庫投資	48	107	102	-412	106	-74.6	*	-38.8	*	117.9
	売上高営業利益率	3.4	3.1	2.6	5.8	3.4					
	売上高経常利益率	4.6	3.5	3.4	6.8	4.1					
手元流動性	14.6	14.7	13.0	9.3	18.1						
自己資本比率	44.3	48.0	47.5	43.7	48.9						

(注)1.全産業には金融業、保険業は含まれていない。
2.*は前年同期の数値が負数のため、算出できないものである。

5. 業種別主要項目

(単位:億円,%)

区分	項目	実 績					対前年同期増加率				
		2015年(平成27年)		2016年(平成28年)			2015年(平成27年)		2016年(平成28年)		
		4-6	7-9	10-12	1-3	4-6	4-6	7-9	10-12	1-3	4-6
純粋持株会社	売上高利益	27,859	7,706	12,421	13,567	28,569	0.2	-2.6	-11.3	10.7	2.5
	営業利益	22,252	2,390	7,370	7,214	21,929	1.4	39.6	-2.2	13.6	-1.5
	経常利益	23,549	2,956	7,228	7,101	26,768	5.1	73.6	-14.9	6.6	13.7
	設備投資	1,366	1,128	1,825	811	836	73.2	-28.0	18.6	-44.9	-38.8
	設備投資(除ソフトウェア)	1,029	919	1,581	498	621	91.6	-31.8	20.1	-56.8	-39.7
	在庫投資	-997	17	-273	35	31	*	-38.6	-957.5	*	*
	売上高営業利益率	79.9	31.0	59.3	53.2	76.8					
	売上高経常利益率	84.5	38.4	58.2	52.3	93.7					
	手元流動性	56.9	197.9	124.3	117.5	64.6					
自己資本比率	61.0	61.0	60.0	59.1	55.9						
専門・他の技術サービスマス業	売上高利益	39,019	41,623	35,664	40,953	46,333	-13.0	-8.5	-24.1	-27.1	18.7
	営業利益	2,337	1,743	1,816	2,560	891	15.6	0.1	-11.8	-56.7	-61.9
	経常利益	2,582	1,847	1,831	2,496	1,670	27.6	-9.2	-14.6	-57.5	-35.3
	設備投資	913	1,607	1,005	1,463	1,168	43.6	186.4	-17.3	9.2	27.9
	設備投資(除ソフトウェア)	767	1,433	851	1,151	953	76.5	378.5	-17.8	5.3	24.3
	在庫投資	207	-240	896	18	-363	-75.6	*	-6.2	*	-275.4
	売上高営業利益率	6.0	4.2	5.1	6.3	1.9					
	売上高経常利益率	6.6	4.4	5.1	6.1	3.6					
	手元流動性	22.2	20.0	23.1	21.3	17.8					
自己資本比率	37.4	32.2	35.1	36.5	32.6						
教育、学習支援業	売上高利益	5,897	6,342	6,169	5,300	5,106	2.4	-2.7	-0.9	-15.3	-13.4
	営業利益	-139	590	183	9	-292	*	-4.2	-22.3	-93.4	*
	経常利益	-78	602	498	30	-192	*	-23.6	34.5	-86.7	*
	設備投資	145	217	151	194	194	4.7	5.6	-26.0	-47.6	33.6
	設備投資(除ソフトウェア)	100	161	115	146	147	47.3	13.7	-3.3	-47.0	46.5
	在庫投資	-56	-27	1	-31	-41	*	*	-88.9	-143.3	*
	売上高営業利益率	-2.4	9.3	3.0	0.2	-5.7					
	売上高経常利益率	-1.3	9.5	8.1	0.6	-3.8					
	手元流動性	27.9	25.5	27.4	26.6	32.1					
自己資本比率	42.0	39.9	41.9	42.1	47.2						
医療、福祉業	売上高利益	10,430	10,814	11,123	10,437	10,540	19.8	19.8	9.9	5.6	1.1
	営業利益	531	811	577	747	719	29.0	234.2	-18.4	46.8	35.6
	経常利益	600	831	559	773	746	12.5	182.4	-29.5	28.4	24.2
	設備投資	699	412	308	412	326	54.4	32.1	-3.8	24.7	-53.4
	設備投資(除ソフトウェア)	664	374	287	373	308	61.8	35.8	0.6	23.1	-53.6
	在庫投資	-28	26	-13	-54	140	*	-59.8	-135.7	*	*
	売上高営業利益率	5.1	7.5	5.2	7.2	6.8					
	売上高経常利益率	5.8	7.7	5.0	7.4	7.1					
	手元流動性	18.4	16.1	15.1	19.5	20.3					
自己資本比率	26.4	30.2	30.0	29.3	30.9						

(注)1.全産業には金融業、保険業は含まれていない。
2.*は前年同期の数値が負数のため、算出できないものである。

5. 業種別主要項目

(単位:億円,%)

区分	項目	実 績					対前年同期増加率				
		年 期			績		対前年同期増加率				
		2015年(平成27年)	7-9	10-12	2016年(平成28年)	4-6	2015年(平成27年)	7-9	10-12	2016年(平成28年)	4-6
職 業 働 者 紹 介 派 遣 業	売上高	13,476	13,875	16,927	17,792	16,366	13.0	18.6	39.5	44.0	21.4
	営業利益	652	638	669	967	614	8.5	49.2	40.7	83.7	-5.9
	経常利益	681	691	714	987	695	9.1	56.8	44.6	82.0	2.1
	設備投資	34	58	66	237	79	-43.7	8.6	17.2	177.6	130.2
	設備投資(除ソフトウェア)	19	39	54	132	57	-28.2	4.9	50.7	133.3	202.4
	在庫投資	7	-2	21	13	40	10.6	-116.5	476.9	*	468.1
	売上高営業利益率	4.8	4.6	4.0	5.4	3.8					
	売上高経常利益率	5.0	5.0	4.2	5.5	4.2					
	手元流動性	20.5	20.6	17.9	16.7	18.2					
	自己資本比率	57.1	57.8	52.4	52.8	60.6					
そ の 他 の サ ー ビ ス 業	売上高	74,252	80,934	84,341	74,704	67,526	2.5	-1.5	1.0	-13.4	-9.1
	営業利益	4,361	3,345	4,310	4,892	5,399	36.0	-17.7	6.5	15.1	23.8
	経常利益	5,040	5,340	5,192	5,525	5,927	27.6	22.2	18.6	16.8	17.6
	設備投資	1,996	1,953	1,945	3,127	1,522	-22.1	-22.0	0.3	2.1	-23.7
	設備投資(除ソフトウェア)	1,760	1,681	1,611	2,573	1,322	-25.1	-24.6	-7.6	-2.5	-24.9
	在庫投資	667	39	532	-1,200	362	13.2	-76.2	-25.9	*	-45.7
	売上高営業利益率	5.9	4.1	5.1	6.5	8.0					
	売上高経常利益率	6.8	6.6	6.2	7.4	8.8					
	手元流動性	21.1	19.0	19.3	22.0	25.4					
	自己資本比率	41.7	41.7	41.4	41.3	51.3					

(注)1.全産業には金融業、保険業は含まれていない。
2.*は前年同期の数値が負数のため、算出できないものである。

5. 業種別主要項目

(単位: 億円, %)

区分	項目	実 績				対前年同期増加率					
		2015年(平成27年) 4-6	7-9	10-12	2016年(平成28年) 1-3	4-6	2015年(平成27年) 4-6	7-9	10-12	2016年(平成28年) 1-3	4-6
金融業、 保険業	経常利益	40,478	29,573	31,656	24,083	31,141	11.5	-21.2	-6.7	-19.3	-23.1
	設備投資	5,331	5,814	5,533	7,673	5,128	26.9	8.6	8.0	1.6	-3.8
	設備投資(除ソフトウェア)	2,432	2,507	2,421	3,447	1,994	28.4	1.1	4.5	-9.0	-18.0
	自己資本比率	6.3	6.1	6.2	6.2	6.1					
(銀行業)	経常利益	22,453	17,974	14,633	12,619	16,889	17.9	-14.3	-15.6	-16.1	-24.8
	設備投資	3,169	3,427	3,158	4,218	2,730	26.0	12.0	1.2	-6.2	-13.8
	設備投資(除ソフトウェア)	1,361	1,601	1,386	2,112	1,054	16.6	16.3	-3.1	-13.5	-22.6
	自己資本比率	5.5	5.5	5.5	5.6	5.5					
(貸金業等)	経常利益	2,589	2,433	2,688	38	2,907	1.8	-9.5	12.9	-94.2	12.3
	設備投資	679	770	782	1,083	784	13.4	6.1	26.3	21.2	15.3
	設備投資(除ソフトウェア)	349	357	315	331	335	34.7	3.0	14.2	15.5	-4.0
	自己資本比率	10.3	10.1	10.1	10.1	9.8					
取引業 (金融商品)	経常利益	3,277	2,013	1,869	1,706	1,920	80.6	-12.1	-44.3	-40.8	-41.4
	設備投資	259	364	326	480	385	13.5	22.9	39.7	45.7	49.0
	設備投資(除ソフトウェア)	79	65	90	73	122	61.8	-1.5	50.2	-34.1	55.6
	自己資本比率	5.5	5.4	5.6	5.9	5.4					
金商 (その他の)	経常利益	1,851	1,646	1,785	1,332	2,090	16.6	-6.0	-21.0	-25.8	13.0
	設備投資	77	114	85	102	115	7.4	63.1	-32.7	-16.8	48.2
	設備投資(除ソフトウェア)	46	78	31	49	57	8.5	172.3	-60.0	-2.5	23.5
	自己資本比率	8.1	7.9	8.1	8.9	9.7					
(生命保険業)	経常利益	7,717	5,674	5,904	5,746	4,516	-5.5	-28.8	-3.1	-28.1	-41.5
	設備投資	908	856	900	1,352	858	52.6	-10.7	13.1	2.9	-5.5
	設備投資(除ソフトウェア)	460	267	433	631	305	89.1	-45.6	31.8	-3.3	-33.7
	自己資本比率	6.9	6.4	6.6	6.5	6.0					
(損害保険業)	経常利益	2,187	-582	4,395	2,302	2,255	-19.6	-138.4	103.4	103.7	3.1
	設備投資	167	206	227	387	177	30.3	25.0	31.7	12.5	6.1
	設備投資(除ソフトウェア)	81	79	127	217	61	-0.0	-28.0	20.4	1.3	-24.1
	自己資本比率	24.5	22.3	23.9	22.2	21.4					
保険業 (その他の)	経常利益	405	416	381	342	564	-1.6	19.3	14.3	-5.5	39.3
	設備投資	71	77	54	51	79	12.0	-1.2	2.5	5.1	12.0
	設備投資(除ソフトウェア)	57	60	38	34	59	7.1	-2.9	0.9	7.9	5.1
	自己資本比率	49.2	50.9	52.5	49.0	51.1					

- (注) 1. 貸金業等とは、貸金業、クレジットカード業等非預金信用機関をいう。
 2. 金融商品取引業とは、金融商品取引業(第一種金融商品取引業であって有価証券関連業に限る)をいう。
 3. その他の金商とは、その他の金融商品取引業、商品先物取引業をいう。