

連絡問合せ先
 財務総合政策研究所
 調査統計部調査統計課
 TEL 03-3581-4111
 (内線) 5499
 5325
 直通 03-3581-4187
 財務省ホームページアドレス
<http://www.mof.go.jp/>

平成26年9月1日
 財務省

報道発表

法人企業統計調査結果（平成26年4～6月期）

「四半期別法人企業統計調査」は、我が国の資本金、出資金又は基金（以下、資本金という。）1,000万円以上の営利法人等の仮決算計数を取りまとめたものである。当調査結果から平成26年4～6月期の企業動向（金融業、保険業を除く）を前年同期比で見ると、売上高については、製造業、非製造業ともに増収となった。経常利益については、製造業では減益、非製造業では増益となった。また、設備投資については、製造業では減少、非製造業では増加となった。

- (注) 1. 営利法人等とは、合名会社、合資会社、合同会社及び株式会社並びに信用金庫、信用金庫連合会、信用協同組合、信用協同組合連合会、労働金庫、労働金庫連合会、農林中央金庫、信用農業協同組合連合会、信用漁業協同組合連合会、信用水産加工業協同組合連合会、生命保険相互会社及び損害保険相互会社をいう。
 2. 平成20年4-6月期調査より金融業、保険業を調査対象に加えた。金融業、保険業を含む計数については、9ページから11ページに掲載している。

[参考]

この調査は、無作為抽出による標本調査（標本法人の調査結果に基づいて母集団法人の推計値を算出したもの）である。

なお、下表の（ ）書きは、金融業、保険業を除いた数値である。

| 資本金区分 | 1,000万円以上1億円未満 | 1億円以上10億円未満 | 10億円以上 | 合計 |
|-----------|------------------------|--------------------|------------------|--------------------------|
| 母集団法人数(社) | 1,002,817 (992,716) | 27,058 (25,791) | 6,053 (5,214) | 1,035,928 (1,023,721) |
| 標本法人数(社) | 13,920 (10,980) | 12,101 (10,834) | 6,053 (5,214) | 32,074 (27,028) |
| 回答法人数(社) | 8,773 (6,948) | 8,951 (7,909) | 5,417 (4,628) | 23,141 (19,485) |
| 回答率(%) | 63.0 (63.3) | 74.0 (73.0) | 89.5 (88.8) | 72.1 (72.1) |

第1表 売上高の推移

1. 売上高と利益の動向（金融業、保険業を除く）（第1図、第2図）

(1) 売上高（第1表）

売上高は315兆886億円で、前年同期（311兆6,656億円）を3兆4,230億円上回り、対前年同期増加率（以下「増加率」という）は1.1%（前期5.6%）となった。

業種別にみると、製造業では、食料品、石油・石炭、生産用機械などで減収となったものの、電気機械、輸送用機械、鉄鋼などで増収となったことから、製造業全体では0.2%（同5.8%）となった。一方、非製造業では、卸売業、小売業、不動産業、物品賃貸業などで減収となったことから、非製造業全体では1.5%（同5.6%）となった。

資本金階層別の増加率をみると、10億円以上の階層は1.2%（同6.7%）、1億円～10億円の階層は9.6%（同3.7%）、1,000万円～1億円の階層は△2.7%（同5.5%）となった。

季節調整済前期比増加率

(単位：%)

| 区 分 | 2013(平成25) | | | 2014(平成26) | |
|---------|------------|-----|-------|------------|-------|
| | 4～6 | 7～9 | 10～12 | 1～3 | 4～6 |
| 全 産 業 | 1.9 | 0.8 | 1.3 | 1.2 | △ 1.9 |
| 製 造 業 | 1.1 | 1.4 | 1.9 | 0.6 | △ 2.8 |
| 非 製 造 業 | 2.3 | 0.5 | 1.0 | 1.5 | △ 1.5 |

(注) 全産業及び非製造業には金融業、保険業は含まれていない。

(単位：億円、%)

| 区 分 | 2013(平成25) | | 7～9 | | 10～12 | | 2014(平成26) | | 4～6 | |
|-------------------|------------|-------|-----------|-------|-----------|-------|------------|-------|-----------|-------|
| | 4～6 | 増加率 | 7～9 | 増加率 | 10～12 | 増加率 | 1～3 | 増加率 | 4～6 | 増加率 |
| 全 産 業 | 3,116,656 | △ 0.5 | 3,188,438 | 0.8 | 3,330,429 | 3.8 | 3,453,293 | 5.6 | 3,150,886 | 1.1 |
| 製 造 業 | 922,310 | △ 3.9 | 970,273 | 0.3 | 1,009,713 | 4.7 | 1,033,906 | 5.8 | 924,468 | 0.2 |
| 食 料 品 | 111,432 | △ 6.3 | 113,105 | △ 7.3 | 125,907 | △ 1.8 | 109,336 | 9.0 | 104,065 | △ 6.6 |
| 化 学 | 98,663 | △ 2.1 | 100,345 | 4.0 | 110,508 | 10.0 | 106,333 | 9.4 | 97,733 | △ 0.9 |
| 石 油 ・ 石 炭 | 47,433 | △ 2.9 | 52,886 | 18.1 | 50,294 | △ 0.7 | 51,153 | 4.4 | 44,931 | △ 5.3 |
| 鉄 鋼 | 40,638 | △ 4.6 | 41,938 | △ 5.4 | 43,202 | 11.9 | 45,117 | 14.6 | 44,328 | 9.1 |
| 金 属 製 品 | 42,183 | △ 7.9 | 47,108 | △ 4.6 | 52,530 | 13.1 | 51,594 | 10.0 | 42,191 | 0.0 |
| は ん 用 機 械 | 11,955 | △26.2 | 14,187 | △12.2 | 14,441 | △ 4.3 | 16,857 | △ 0.3 | 13,093 | 9.5 |
| 生 産 用 機 械 | 51,366 | △ 8.4 | 57,406 | 0.2 | 56,651 | 8.4 | 66,621 | 11.1 | 49,061 | △ 4.5 |
| 業 務 用 機 械 | 32,783 | △10.9 | 35,116 | △ 4.5 | 34,667 | 0.2 | 37,612 | △ 2.6 | 30,531 | △ 6.9 |
| 電 気 機 械 | 60,476 | △ 0.7 | 67,153 | △ 0.2 | 66,095 | 5.7 | 76,393 | 5.8 | 65,404 | 8.1 |
| 情 報 通 信 機 械 | 75,067 | △ 5.6 | 81,912 | △ 3.2 | 82,032 | △ 2.0 | 87,441 | 0.9 | 78,366 | 4.4 |
| 輸 送 用 機 械 | 158,356 | 0.6 | 167,663 | 5.0 | 173,067 | 14.8 | 179,256 | 5.5 | 162,328 | 2.5 |
| 非 製 造 業 | 2,194,346 | 1.0 | 2,218,166 | 1.1 | 2,320,716 | 3.4 | 2,419,386 | 5.6 | 2,226,418 | 1.5 |
| 建 設 業 | 217,717 | △ 0.2 | 241,769 | 8.5 | 262,815 | 12.2 | 334,979 | 22.6 | 242,609 | 11.4 |
| 卸 売 業、小 売 業 | 1,201,248 | 1.4 | 1,196,297 | △ 0.5 | 1,262,739 | 1.3 | 1,254,097 | 4.1 | 1,184,888 | △ 1.4 |
| 不 動 産 業 | 76,698 | 13.6 | 80,282 | 15.9 | 74,547 | 6.2 | 82,708 | 5.4 | 69,067 | △ 9.9 |
| 物 品 賃 貸 業 | 29,420 | 1.7 | 29,848 | △ 2.3 | 32,087 | 4.5 | 32,101 | 5.4 | 29,306 | △ 0.4 |
| 情 報 通 信 業 | 125,685 | △ 6.7 | 134,859 | 2.0 | 137,261 | 5.6 | 146,989 | △ 3.0 | 130,863 | 4.1 |
| 運 輸 業、郵 便 業 | 135,136 | △ 8.8 | 143,307 | 5.0 | 143,095 | 3.6 | 137,215 | △ 1.6 | 150,726 | 11.5 |
| 電 気 業 | 46,776 | 6.9 | 56,152 | 9.5 | 51,148 | 9.9 | 58,286 | 13.7 | 51,575 | 10.3 |
| サ ー ビ ス 業 | 331,090 | 3.0 | 306,300 | △ 5.9 | 324,088 | 0.9 | 337,467 | 1.7 | 332,982 | 0.6 |
| 資 本 金 別 | | | | | | | | | | |
| 10 億 円 以 上 | 1,330,662 | △ 0.8 | 1,403,786 | 2.9 | 1,449,161 | 7.1 | 1,515,342 | 6.7 | 1,346,499 | 1.2 |
| 1 億 円 ～ 10 億 円 | 542,721 | △ 4.8 | 576,604 | △ 0.8 | 603,141 | 2.7 | 636,128 | 3.7 | 594,552 | 9.6 |
| 1,000 万 円 ～ 1 億 円 | 1,243,273 | 1.7 | 1,208,048 | △ 0.7 | 1,278,128 | 0.7 | 1,301,823 | 5.5 | 1,209,835 | △ 2.7 |

(注) 1. 増加率は対前年同期増加率である。
 2. 全産業及び非製造業には金融業、保険業は含まれていない。
 3. 平成21年4-6月期調査から業種分類を改定し、旧分類の「一般機械」と「精密機械」の一部を「はん用機械」、「生産用機械」、「業務用機械」に再編するなどした。
 ※「政府統計の総合窓口(e-Stat)」ホームページ (<http://www.e-stat.go.jp/SG1/estat/eStatTopPortal.do>) の「時系列データ」では、新分類「生産用機械」の平成21年1-3月期調査以前の計数は、旧分類「一般機械」の計数を接続させております。同様に、新分類「業務用機械」の平成21年1-3月期調査以前の計数は、旧分類「精密機械」の計数を接続させております。

第2表 経常利益の推移

(単位：億円、%)

(2) 経常利益（金融業、保険業を除く）（第2表）

経常利益は16兆3,860億円で、前年同期（15兆6,790億円）を7,070億円上回り、増加率は4.5%（前期20.2%）となった。

業種別にみると、製造業では、電気機械、情報通信機械、生産用機械などで増益となったものの、輸送用機械、化学、食料品などで減益となったことから、製造業全体では△7.6%（同5.4%）となった。一方、非製造業では、卸売業、小売業、運輸業、郵便業、不動産業などで減益となったものの、サービス業、電気業、情報通信業などで増益となったことから、非製造業全体では12.1%（同28.2%）となった。

資本金階層別の増加率をみると、10億円以上の階層は5.5%（同14.2%）、1億円～10億円の階層は△0.3%（同11.8%）、1,000万円～1億円の階層は3.9%（同32.3%）となった。

営業利益の推移

(単位：億円、%)

| 区分 | 2013(平成25) | | 7～9 | | 10～12 | | 2014(平成26) | | 4～6 | |
|------|------------|------|---------|------|---------|------|------------|------|---------|-------|
| | 4～6 | 増加率 | 増加率 | 増加率 | 増加率 | 1～3 | 増加率 | 4～6 | 増加率 | |
| 全産業 | 114,351 | 11.1 | 114,342 | 25.2 | 136,331 | 28.5 | 155,433 | 28.8 | 127,116 | 11.2 |
| 製造業 | 36,699 | 35.3 | 37,418 | 45.0 | 50,431 | 69.1 | 46,848 | 28.8 | 34,846 | △ 5.0 |
| 非製造業 | 77,652 | 2.4 | 76,924 | 17.4 | 85,900 | 12.6 | 108,585 | 28.8 | 92,270 | 18.8 |

(注) 全産業及び非製造業には金融業、保険業は含まれていない。

季節調整済前期比増加率（経常利益）

(単位：%)

| 区分 | 2013(平成25) | | 2014(平成26) | |
|------|------------|-------|------------|--------|
| | 4～6 | 7～9 | 10～12 | 1～3 |
| 全産業 | 12.6 | △ 1.8 | 9.2 | 0.5 |
| 製造業 | 12.4 | △ 6.8 | 18.8 | △ 14.2 |
| 非製造業 | 12.8 | 1.2 | 3.9 | 9.7 |

(注) 全産業及び非製造業には金融業、保険業は含まれていない。

| 区分 | 2013(平成25) | | 7～9 | | 10～12 | | 2014(平成26) | | 4～6 | |
|-------------|------------|--------|---------|---------|---------|---------|------------|--------|---------|--------|
| | 4～6 | 増加率 | 増加率 | 増加率 | 増加率 | 1～3 | 増加率 | 4～6 | 増加率 | |
| 全産業 | 156,790 | 24.0 | 129,735 | 24.1 | 161,908 | 26.6 | 174,552 | 20.2 | 163,860 | 4.5 |
| 製造業 | 60,369 | 51.5 | 45,676 | 46.9 | 65,775 | 49.9 | 53,940 | 5.4 | 55,777 | △ 7.6 |
| 食料品 | 4,646 | △ 8.0 | 3,978 | △ 14.4 | 6,520 | 13.2 | 2,288 | 3.2 | 3,971 | △ 14.5 |
| 化学 | 10,710 | 17.4 | 7,480 | 39.5 | 10,162 | 11.2 | 8,010 | 6.5 | 8,618 | △ 19.5 |
| 石油・石炭 | 127 | * | 783 | 112.2 | 239 | △ 64.5 | 28 | △ 98.4 | 44 | △ 65.1 |
| 鉄鋼 | 2,190 | 942.0 | 1,512 | 1,173.8 | 2,007 | 1,331.1 | 1,671 | 67.9 | 2,443 | 11.6 |
| 金属製品 | 2,315 | 41.1 | 2,006 | △ 4.3 | 3,067 | 72.0 | 4,356 | 67.7 | 1,883 | △ 18.7 |
| はん用機械 | 782 | 15.7 | 791 | 15.1 | 779 | 51.1 | 1,571 | 31.2 | 507 | △ 35.1 |
| 生産用機械 | 2,998 | △ 13.9 | 3,243 | 66.4 | 3,515 | 93.9 | 4,968 | 15.1 | 4,203 | 40.2 |
| 業務用機械 | 3,124 | 61.9 | 2,405 | 32.9 | 3,155 | 67.9 | 3,086 | △ 0.1 | 3,103 | △ 0.7 |
| 電気機械 | 2,683 | 41.2 | 1,608 | 75.0 | 3,868 | 37.8 | 4,262 | 24.4 | 4,610 | 71.8 |
| 情報通信機械 | 2,602 | 537.3 | 2,600 | 281.9 | 5,628 | 363.3 | 3,108 | △ 5.9 | 3,926 | 50.9 |
| 輸送用機械 | 18,104 | 95.9 | 12,956 | 78.0 | 14,207 | 101.7 | 11,266 | 1.5 | 15,408 | △ 14.9 |
| 非製造業 | 96,421 | 11.3 | 84,059 | 14.5 | 96,133 | 14.4 | 120,613 | 28.2 | 108,083 | 12.1 |
| 建設業 | 3,998 | △ 17.9 | 5,534 | 88.0 | 10,258 | 44.7 | 25,223 | 79.3 | 4,406 | 10.2 |
| 卸売業、小売業 | 29,370 | 19.0 | 24,890 | △ 9.9 | 30,533 | 17.6 | 37,450 | 10.3 | 26,955 | △ 8.2 |
| 不動産業 | 9,467 | 6.6 | 8,559 | 40.4 | 7,424 | △ 30.6 | 10,240 | 19.1 | 8,954 | △ 5.4 |
| 物品賃貸業 | 2,067 | 16.4 | 2,327 | 25.2 | 2,358 | 21.4 | 1,961 | 19.6 | 2,340 | 13.2 |
| 情報通信業 | 9,815 | △ 26.7 | 11,007 | 10.0 | 10,284 | △ 1.1 | 13,359 | △ 8.6 | 12,245 | 24.7 |
| 運輸業、郵便業 | 10,480 | 10.7 | 8,668 | 5.9 | 8,973 | 11.8 | 2,808 | 37.7 | 9,274 | △ 11.5 |
| 電気業 | △ 1,517 | * | 2,802 | * | △ 759 | * | △ 2,565 | * | 1,133 | * |
| サービス業 | 27,704 | 19.3 | 16,724 | 13.2 | 22,405 | 22.9 | 26,848 | 32.1 | 36,426 | 31.5 |
| 資本金別 | | | | | | | | | | |
| 10億円以上 | 105,048 | 49.7 | 76,700 | 27.3 | 93,096 | 36.5 | 79,832 | 14.2 | 110,857 | 5.5 |
| 1億円～10億円 | 17,741 | 1.8 | 21,088 | 22.1 | 23,948 | 16.0 | 27,237 | 11.8 | 17,684 | △ 0.3 |
| 1,000万円～1億円 | 34,002 | △ 12.5 | 31,947 | 18.3 | 44,864 | 15.0 | 67,484 | 32.3 | 35,319 | 3.9 |

(注) 1. 増加率は対前年同期増加率である。なお、*印は前年同期の経常利益が負数のため算出できないものである。

2. 全産業及び非製造業には金融業、保険業は含まれていない。

3. 平成21年4～6月期調査から業種分類を改定し、旧分類の「一般機械」と「精密機械」の一部を「はん用機械」、「生産用機械」、「業務用機械」に再編するなどした。

※ 「政府統計の総合窓口(e-Stat)」ホームページ (<http://www.e-stat.go.jp/SG1/estat/eStatTopPortal.do>) の「時系列データ」では、新分類「生産用機械」の平成21年1～3月期調査以前の計数は、旧分類「一般機械」の計数を接続させております。同様に、新分類「業務用機械」の平成21年1～3月期調査以前の計数は、旧分類「精密機械」の計数を接続させております。

第3表 売上高経常利益率の推移

(単位:%)

(3) 利益率（金融業、保険業を除く）（第3表）

売上高経常利益率は5.2%（前年同期5.0%、前期5.1%）となった。

業種別にみると、製造業は6.0%（前年同期6.5%、前期5.2%）、非製造業は4.9%（前年同期4.4%、前期5.0%）となった。

| 区 分 | 2013(平成25) 4～6 | 7～9 | 10～12 | 2014(平成26) 1～3 | 4～6 |
|-------------------|-------------------|------|-------|-------------------|------|
| 全 産 業 | 5.0 | 4.1 | 4.9 | 5.1 | 5.2 |
| 製 造 業 | 6.5 | 4.7 | 6.5 | 5.2 | 6.0 |
| 食 料 品 | 4.2 | 3.5 | 5.2 | 2.1 | 3.8 |
| 化 学 | 10.9 | 7.5 | 9.2 | 7.5 | 8.8 |
| 石 油 ・ 石 炭 | 0.3 | 1.5 | 0.5 | 0.1 | 0.1 |
| 鉄 鋼 | 5.4 | 3.6 | 4.6 | 3.7 | 5.5 |
| 金 属 製 品 | 5.5 | 4.3 | 5.8 | 8.4 | 4.5 |
| は ん 用 機 械 | 6.5 | 5.6 | 5.4 | 9.3 | 3.9 |
| 生 産 用 機 械 | 5.8 | 5.6 | 6.2 | 7.5 | 8.6 |
| 業 務 用 機 械 | 9.5 | 6.8 | 9.1 | 8.2 | 10.2 |
| 電 気 機 械 | 4.4 | 2.4 | 5.9 | 5.6 | 7.0 |
| 情 報 通 信 機 械 | 3.5 | 3.2 | 6.9 | 3.6 | 5.0 |
| 輸 送 用 機 械 | 11.4 | 7.7 | 8.2 | 6.3 | 9.5 |
| 非 製 造 業 | 4.4 | 3.8 | 4.1 | 5.0 | 4.9 |
| 建 設 業 | 1.8 | 2.3 | 3.9 | 7.5 | 1.8 |
| 卸 売 業、小 売 業 | 2.4 | 2.1 | 2.4 | 3.0 | 2.3 |
| 不 動 産 業 | 12.3 | 10.7 | 10.0 | 12.4 | 13.0 |
| 物 品 賃 貸 業 | 7.0 | 7.8 | 7.3 | 6.1 | 8.0 |
| 情 報 通 信 業 | 7.8 | 8.2 | 7.5 | 9.1 | 9.4 |
| 運 輸 業、郵 便 業 | 7.8 | 6.0 | 6.3 | 2.0 | 6.2 |
| 電 気 業 | △ 3.2 | 5.0 | △ 1.5 | △ 4.4 | 2.2 |
| サ ー ビ ス 業 | 8.4 | 5.5 | 6.9 | 8.0 | 10.9 |
| 資 本 金 別 | | | | | |
| 10 億 円 以 上 | 7.9 | 5.5 | 6.4 | 5.3 | 8.2 |
| 1 億 円 ～ 10 億 円 | 3.3 | 3.7 | 4.0 | 4.3 | 3.0 |
| 1,000 万 円 ～ 1 億 円 | 2.7 | 2.6 | 3.5 | 5.2 | 2.9 |

(注) 1. 全産業及び非製造業には金融業、保険業は含まれていない。
 2. 平成21年4-6月期調査から業種分類を改定し、旧分類の「一般機械」と「精密機械」の一部を「はん用機械」、「生産用機械」、「業務用機械」に再編するなどした。
 ※「政府統計の総合窓口(e-Stat)」ホームページ(<http://www.e-stat.go.jp/SG1/estat/eStatTopPortal.do>)の「時系列データ」では、新分類「生産用機械」の平成21年1-3月期調査以前の計数は、旧分類「一般機械」の計数を接続させております。同様に、新分類「業務用機械」の平成21年1-3月期調査以前の計数は、旧分類「精密機械」の計数を接続させております。

第4表 設備投資の推移

(単位：億円、%)

2. 投資の動向（金融業、保険業を除く）（第3図）

(1) 設備投資（第4表）

設備投資額は8兆5,617億円で、増加率は3.0%（前期7.4%）となった。業種別にみると、製造業では、食料品、電気機械、鉄鋼などで増加したものの、石油・石炭、情報通信機械、輸送用機械などで減少したことから、製造業全体では△0.8%（同6.8%）となった。一方、非製造業では、電気業、建設業、運輸業、郵便業などで減少したものの、不動産業、卸売業、小売業、サービス業などで増加したことから、非製造業全体では5.0%（同7.7%）となった。

資本金階層別の増加率をみると、10億円以上の階層は△1.4%（同4.9%）、1億円～10億円の階層は13.2%（同13.8%）、1,000万円～1億円の階層は6.7%（同9.9%）となった。

なお、ソフトウェア投資額は7,868億円で、増加率は16.1%（同△1.4%）となり、ソフトウェア投資額を除いた設備投資額は7兆7,749億円で、増加率は1.9%（同8.3%）となった。

季節調整済前期比増加率（ソフトウェアを除く）

(単位：%)

| 区分 | 2013(平成25) | | | 2014(平成26) | |
|------|------------|------|-------|------------|------|
| | 4～6 | 7～9 | 10～12 | 1～3 | 4～6 |
| 全産業 | 3.8 | △0.2 | 1.3 | 2.8 | △1.8 |
| 製造業 | 0.3 | △0.4 | 1.1 | 6.0 | △7.1 |
| 非製造業 | 5.6 | △0.1 | 1.3 | 1.2 | 0.9 |

(注) 全産業及び非製造業には金融業、保険業は含まれていない。

| 区分 | 2013(平成25) | | | 2014(平成26) | | | 2014(平成26) | | | |
|-------------|--------------------|----------------|--------------------|----------------|--------------------|---------------|----------------------|--------------|--------------------|----------------|
| | 4～6 | 増加率 | 7～9 | 増加率 | 10～12 | 増加率 | 1～3 | 増加率 | 4～6 | 増加率 |
| 全産業 | 83,106 (76,332) | 0.0 (1.4) | 89,424 (81,813) | 1.5 (2.3) | 94,393 (85,494) | 4.0 (2.8) | 122,307 (110,935) | 7.4 (8.3) | 85,617 (77,749) | 3.0 (1.9) |
| 製造業 | 28,521 (26,232) | △9.1 (△9.1) | 31,076 (28,595) | △6.7 (△6.8) | 30,771 (27,670) | 0.7 (△1.6) | 41,125 (37,572) | 6.8 (7.8) | 28,301 (25,846) | △0.8 (△1.5) |
| 食料品 | 2,269 | △25.4 | 3,400 | 3.5 | 3,427 | 0.2 | 4,151 | 23.1 | 3,139 | 38.4 |
| 化学 | 3,508 | △8.2 | 4,131 | △10.1 | 3,996 | △11.6 | 4,734 | △11.3 | 3,397 | △3.2 |
| 石油・石炭 | 545 | 8.2 | 434 | 14.1 | 426 | △15.1 | 565 | 27.3 | 347 | △36.4 |
| 鉄鋼 | 1,408 | △8.7 | 1,926 | 16.1 | 1,447 | △25.2 | 2,255 | △19.6 | 1,722 | 22.2 |
| 金属製品 | 1,057 | △42.6 | 1,145 | △35.9 | 1,436 | 19.8 | 1,712 | 16.5 | 1,261 | 19.3 |
| はん用機械 | 362 | △2.0 | 426 | 8.2 | 505 | 36.3 | 565 | 43.4 | 363 | 0.4 |
| 生産用機械 | 1,610 | △12.1 | 1,650 | △11.4 | 1,657 | △25.2 | 2,432 | 19.1 | 1,571 | △2.5 |
| 業務用機械 | 1,026 | △23.9 | 1,185 | △12.7 | 1,384 | 12.6 | 1,878 | 37.8 | 1,096 | 6.8 |
| 電気機械 | 2,183 | △22.1 | 1,987 | △32.5 | 1,780 | △18.6 | 3,145 | 5.0 | 2,498 | 14.4 |
| 情報通信機械 | 3,319 | △24.0 | 3,034 | △16.0 | 2,982 | 6.8 | 3,606 | △4.0 | 3,158 | △4.8 |
| 輸送用機械 | 4,559 | 15.2 | 5,355 | 2.8 | 5,227 | 17.3 | 7,749 | 12.7 | 4,439 | △2.6 |
| 非製造業 | 54,585 (50,100) | 5.6 (8.0) | 58,348 (53,218) | 6.6 (7.9) | 63,622 (57,825) | 5.7 (5.1) | 81,181 (73,363) | 7.7 (8.6) | 57,315 (51,903) | 5.0 (3.6) |
| 建設業 | 3,721 | 26.0 | 4,514 | 75.6 | 3,400 | 8.6 | 4,826 | 53.9 | 3,514 | △5.6 |
| 卸売業、小売業 | 12,338 | 4.0 | 12,376 | 4.6 | 13,345 | △6.4 | 13,889 | 2.2 | 13,180 | 6.8 |
| 不動産業 | 4,099 | 20.1 | 3,162 | △9.6 | 4,637 | 7.5 | 6,383 | 6.7 | 6,315 | 54.1 |
| 物品賃貸業 | 3,315 | 3.7 | 3,995 | 23.4 | 3,977 | 17.1 | 4,795 | △0.3 | 3,485 | 5.1 |
| 情報通信業 | 8,322 | △0.0 | 9,375 | △7.8 | 9,896 | 0.9 | 12,468 | △4.2 | 8,182 | △1.7 |
| 運輸業、郵便業 | 7,184 | 1.2 | 8,021 | 8.4 | 9,323 | 11.1 | 17,270 | 28.5 | 7,027 | △2.2 |
| 電気業 | 5,528 | 8.9 | 5,480 | △0.9 | 6,841 | 13.0 | 7,737 | △6.4 | 5,063 | △8.4 |
| サービス業 | 8,102 | △3.5 | 9,227 | 3.3 | 9,647 | 12.8 | 10,844 | △0.9 | 8,687 | 7.2 |
| 資本金別 | | | | | | | | | | |
| 10億円以上 | 47,825 | △1.1 | 51,797 | △0.7 | 53,792 | △0.1 | 74,256 | 4.9 | 47,152 | △1.4 |
| 1億円～10億円 | 12,573 | △2.4 | 14,258 | 1.8 | 14,678 | 8.3 | 19,569 | 13.8 | 14,227 | 13.2 |
| 1,000万円～1億円 | 22,708 | 4.0 | 23,369 | 6.8 | 25,923 | 10.8 | 28,481 | 9.9 | 24,238 | 6.7 |

(注) 1. 設備投資とは、有形固定資産（土地の購入費を除き、整地費・造成費を含む）及びソフトウェアの新設額である。

2. 増加率は対前年同期増加率である。

3. ソフトウェア投資額を含む。（ ）書きは、ソフトウェア投資額を除いたものである。

4. 全産業及び非製造業には金融業、保険業は含まれていない。

5. 平成21年4-6月期調査から業種分類を改定し、旧分類の「一般機械」と「精密機械」の一部を「はん用機械」、「生産用機械」、「業務用機械」に再編するなどした。

※「政府統計の総合窓口(e-Stat)」ホームページ (<http://www.e-stat.go.jp/SG1/estat/eStatTopPortal.do>) の「時系列データ」では、新分類「生産用機械」の平成21年1-3月期調査以前の計数は、旧分類「一般機械」の計数を接続させております。同様に、新分類「業務用機械」の平成21年1-3月期調査以前の計数は、旧分類「精密機械」の計数を接続させております。

(参考表 1) 設備投資の推移

(参考)

(単位：億円、%)

「リース取引に関する会計基準」の改正（注）以前は、ファイナンス・リースにおけるリース物件については、貸し手側では固定資産として計上され、借り手側ではオフバランス処理されることが多かったが、同基準の改正により、貸し手側では流動資産に計上され、借り手側では固定資産に計上されることとなった。

法人企業統計調査では、有形固定資産及びソフトウェアの新設額を設備投資として扱っているため、設備投資の計数には、上記会計基準の改正も影響していると考えられる。よって、全産業から貸し手側であるリース業を除いた計数を参考表 1 として示す。

今回調査においては、固定資産が増加した法人に対して、上記会計基準の適用状況について調査を行った。調査結果は参考表 2 のとおりである。

(注) 1. 改正後（新）「リース取引に関する会計基準」は、平成20年4月1日以後開始する事業年度より適用。ただし、平成19年4月1日以後開始する事業年度から適用することができる。
2. 上記にかかわらず、四半期財務諸表に関しては、平成21年4月1日以後開始する事業年度より適用。ただし、平成20年4月1日以後開始する事業年度から適用することができる。

| 区 分 | 2013(平成25) | | | | 2014(平成26) | | | | | |
|----------------------|------------|-------|--------|-------|------------|-------|---------|------|--------|-------|
| | 4～6 | 増加率 | 7～9 | 増加率 | 10～12 | 増加率 | 1～3 | 増加率 | 4～6 | 増加率 |
| 全 産 業 (リース業を除く) | 81,132 | △ 0.1 | 86,920 | 0.8 | 91,467 | 3.3 | 118,654 | 7.5 | 83,259 | 2.6 |
| 非 製 造 業 (リース業を除く) | 52,611 | 5.6 | 55,844 | 5.6 | 60,696 | 4.7 | 77,528 | 7.9 | 54,958 | 4.5 |
| リ ー ス 業 | 1,974 | 5.7 | 2,504 | 35.5 | 2,926 | 31.8 | 3,653 | 3.3 | 2,357 | 19.4 |
| 資 本 金 別 (リース業を除く) | | | | | | | | | | |
| 10 億 円 以 上 | 46,797 | △ 1.0 | 50,349 | △ 1.6 | 51,982 | △ 1.6 | 71,506 | 4.7 | 45,687 | △ 2.4 |
| 1 億 円 ～ 10 億 円 | 12,118 | △ 1.8 | 13,762 | 2.4 | 14,239 | 10.5 | 19,117 | 15.8 | 13,758 | 13.5 |
| 1,000 万 円 ～ 1 億 円 | 22,217 | 2.8 | 22,809 | 5.4 | 25,246 | 10.6 | 28,031 | 9.7 | 23,814 | 7.2 |

(注) 1. 設備投資とは、有形固定資産（土地の購入費を除き、整地費・造成費を含む）及びソフトウェアの新設額である。
2. 増加率は対前年同期増加率である。
3. 全産業及び非製造業には金融業、保険業は含まれていない。

(参考表 2) 「リース取引に関する会計基準」の適用状況表

(単位：社)

| 区 分 | 母集団法人数 | 固定資産の増加額あり | | 固定資産の増加額なし |
|-------------------|-----------|------------|---------|------------|
| | | 適用した | 適用していない | |
| 全 産 業 | 1,023,721 | 29,866 | 254,672 | 739,183 |
| 製 造 業 | 174,944 | 6,187 | 53,764 | 114,993 |
| 非 製 造 業 | 848,777 | 23,679 | 200,908 | 624,190 |
| 資 本 金 別 | | | | |
| 10 億 円 以 上 | 5,214 | 1,940 | 2,934 | 340 |
| 1 億 円 ～ 10 億 円 | 25,791 | 3,633 | 14,579 | 7,579 |
| 1,000 万 円 ～ 1 億 円 | 992,716 | 24,293 | 237,159 | 731,264 |

(注) 1. 平成26年4～6月期調査において、固定資産の増加額を記入した法人に、その増加額がリース取引に関する会計基準の適用によるものかを調査したものである。
2. 全産業及び非製造業には金融業、保険業は含まれていない。

(2) 在庫投資（第5表）

在庫投資額は5兆688億円（前年同期3兆4,426億円）となった。

業種別にみると、製造業の投資額は2兆3,583億円（同1兆6,964億円）、

非製造業の投資額は2兆7,105億円（同1兆7,462億円）となった。

また、在庫率は8.9%（同8.5%）となった。

第5表 在庫投資と在庫率の推移

（単位：億円、%）

| 区 分 | 2013(平成25) | | | | 2014(平成26) | | | | | |
|--------------------------|------------|---------|---------|---------|------------|--------|----------|---------|--------|---------|
| | 4～6 | 増加額 | 7～9 | 増加額 | 10～12 | 増加額 | 1～3 | 増加額 | 4～6 | 増加額 |
| 全 産 業 | 34,426 | 23,641 | 6,477 | 7,660 | 57,454 | 14,263 | △ 57,958 | △ 3,194 | 50,688 | 16,262 |
| { 製品・商品 仕掛品 原材料 | 10,428 | △ 3,032 | 807 | 10,818 | 20,304 | 3,155 | △ 17,786 | 8,502 | 24,328 | 13,900 |
| | 21,590 | 21,827 | 5,420 | △ 4,445 | 28,957 | 5,427 | △ 35,055 | △ 3,798 | 21,239 | △ 351 |
| | 2,408 | 4,846 | 249 | 1,288 | 8,192 | 5,680 | △ 5,117 | △ 7,898 | 5,121 | 2,713 |
| 製 造 業 | 16,964 | 6,241 | 1,257 | 4,155 | 11,656 | 4,085 | △ 24,278 | △ 9,089 | 23,583 | 6,619 |
| 非 製 造 業 | 17,462 | 17,400 | 5,220 | 3,505 | 45,798 | 10,178 | △ 33,680 | 5,894 | 27,105 | 9,643 |
| 建設業 | 9,312 | 11,282 | △ 775 | △ 7,397 | 14,979 | 903 | △ 14,758 | 839 | 7,302 | △ 2,010 |
| 卸売業、小売業 | 6,122 | △ 2,511 | 5,200 | 13,070 | 22,912 | 6,433 | △ 13,232 | 179 | 12,876 | 6,754 |
| 不動産業 | △ 2,455 | △ 1,256 | △ 1,674 | △ 1,045 | 994 | 587 | 274 | 2,457 | 1,712 | 4,167 |
| 在 庫 率 | 8.5 | | 8.2 | | 8.2 | | 7.3 | | 8.9 | |

- (注) 1. 増加額は対前年同期増加額である。
 2. 在庫率 = $\frac{\text{棚卸資産(期末)}}{\text{売上高} \times 4} \times 100$
 3. 在庫投資 = 調査対象期間中の棚卸資産増加額
 4. 全産業及び非製造業には金融業、保険業は含まれていない。

3. 資金事情（金融業、保険業を除く）（第6表）

受取手形・売掛金は198兆7,600億円（増加率5.3%）、支払手形・買掛金は158兆5,337億円（同6.3%）となった。

短期借入金は147兆9,785億円（同△0.7%）、長期借入金は243兆5,762億円（同0.1%）となった。

現金・預金は155兆6,420億円（同4.8%）、有価証券は21兆9,811億円（同△1.6%）となった。

また、手元流動性は14.2%（前年同期13.8%）となった。

第6表 資金関連項目の推移（全産業）

（単位：億円、%）

| 区 分 | 2013(平成25) | | 7~9 | | 10~12 | | 2014(平成26) | | 4~6 | |
|----------|------------|-------|-----------|-------|-----------|-------|------------|-------|-----------|-------|
| | 4~6 | 増加率 | | 増加率 | | 増加率 | 1~3 | 増加率 | | 増加率 |
| 受取手形・売掛金 | 1,887,826 | △ 1.1 | 1,859,742 | △ 2.9 | 2,060,735 | 5.0 | 2,094,159 | 3.6 | 1,987,600 | 5.3 |
| 支払手形・買掛金 | 1,490,805 | △ 2.5 | 1,459,601 | △ 4.4 | 1,630,915 | 4.2 | 1,611,682 | 1.8 | 1,585,337 | 6.3 |
| 短期借入金 | 1,489,518 | 5.4 | 1,488,666 | 4.8 | 1,504,692 | 2.9 | 1,458,869 | 2.7 | 1,479,785 | △ 0.7 |
| 長期借入金 | 2,433,466 | 0.3 | 2,430,347 | △ 0.5 | 2,430,505 | △ 0.4 | 2,383,076 | △ 3.0 | 2,435,762 | 0.1 |
| 現金・預金 | 1,485,487 | 5.1 | 1,466,873 | △ 0.4 | 1,487,133 | 4.6 | 1,534,112 | 2.5 | 1,556,420 | 4.8 |
| 有 価 証 券 | 223,305 | △ 1.5 | 225,001 | △ 0.4 | 207,518 | △ 5.7 | 229,644 | △ 1.1 | 219,811 | △ 1.6 |
| 手元流動性 | 13.8 | | 13.2 | | 12.7 | | 12.5 | | 14.2 | |

- (注) 1. 受取手形・売掛金、支払手形・買掛金、短期借入金、長期借入金、現金・預金、有価証券は期末残高である。
 2. 有価証券は流動資産中の有価証券である。
 3. 増加率は対前年同期増加率である。
 4. 手元流動性 = $\frac{\text{現金・預金} + \text{有価証券}(\text{期首・期末平均})}{\text{売上高} \times 4} \times 100$
 5. 全産業には金融業、保険業は含まれていない。

4. 自己資本比率（金融業、保険業を除く）（第7表、第4図）

自己資本比率は40.2%（前年同期38.4%）となった。

第7表 自己資本比率の推移

（単位：%）

| 区 分 | 2013(平成25) | | | 2014(平成26) | |
|-----------------|------------|------|-------|------------|------|
| | 4~6 | 7~9 | 10~12 | 1~3 | 4~6 |
| 全 産 業 | 38.4 | 39.0 | 38.6 | 39.3 | 40.2 |
| 資 本 金 別 | | | | | |
| 10 億 円 以 上 | 42.8 | 43.3 | 43.0 | 43.3 | 43.9 |
| 1 億 円 ~ 10 億 円 | 37.4 | 38.3 | 37.9 | 38.1 | 37.3 |
| 1,000 万円 ~ 1 億円 | 31.6 | 32.0 | 31.6 | 33.2 | 35.2 |

- (注) 1. 自己資本比率 = $\frac{\text{純資産} - \text{新株予約権}}{\text{総資本}} \times 100$
 2. 全産業には金融業、保険業は含まれていない。

第8表 経常利益の推移

(単位：億円、%)

5. 経常利益（金融業、保険業を含む）（第8表、第1図）

全産業（金融業、保険業を含む）の経常利益は20兆152億円で、前年同期（19兆8,052億円）を2,100億円上回り、増加率は1.1%となった。

金融業、保険業の経常利益は3兆6,292億円で、前年同期（4兆1,262億円）を4,970億円下回り、増加率は△12.0%となった。

金融業、保険業を業種別にみると、損害保険業、その他の金商、貸金業などで増益となり、金融商品取引業、銀行業、生命保険業で減益となった。

全産業（金融業、保険業を含む）の資本金階層別の増加率をみると、10億円以上の階層は0.7%、1億円～10億円の階層は△3.1%、1,000万円～1億円の階層は5.0%となった。

金融業、保険業の資本金階層別の増加率をみると、10億円以上の階層は△12.6%、1億円～10億円の階層は△29.3%、1,000万円～1億円の階層は43.5%となった。

| 区 分 | 2013(平成25) | | | | 2014(平成26) | | | | | | |
|---------------------------------|-------------------|---------|---------|---------|------------|---------|---------|---------|---------|---------|--------|
| | 4～6 | 増加率 | 7～9 | 増加率 | 10～12 | 増加率 | 1～3 | 増加率 | 4～6 | 増加率 | |
| 全産業 (金融業、保険業を含む) | 198,052 | 31.2 | 159,565 | 26.7 | 191,829 | 21.6 | 198,673 | 15.0 | 200,152 | 1.1 | |
| 金融業、保険業 | 41,262 | 68.1 | 29,830 | 39.6 | 29,921 | 0.4 | 24,121 | △ 12.1 | 36,292 | △ 12.0 | |
| 銀行業 | 21,529 | 44.7 | 16,114 | 58.7 | 15,435 | △ 11.7 | 13,647 | 14.5 | 19,048 | △ 11.5 | |
| 貸金業等 | 2,445 | △ 14.9 | 2,209 | △ 48.7 | 2,273 | 6.3 | 816 | 72.0 | 2,542 | 4.0 | |
| 金融商品取引業 | 5,027 | 771.3 | 2,419 | 619.3 | 2,611 | 143.9 | 1,717 | △ 56.1 | 1,814 | △ 63.9 | |
| その他の金商 | 1,422 | 33.3 | 1,521 | 42.7 | 1,528 | 1.9 | 1,355 | 58.7 | 1,587 | 11.6 | |
| 生命保険業 | 8,331 | 92.5 | 6,251 | 20.1 | 6,310 | 23.7 | 6,846 | △ 23.7 | 8,168 | △ 2.0 | |
| 損害保険業 | 2,135 | 388.0 | 974 | * | 1,489 | △ 33.7 | △ 595 | △ 158.0 | 2,721 | 27.4 | |
| その他の保険業 | 372 | △ 2.3 | 342 | 12.3 | 275 | 0.3 | 334 | 20.4 | 411 | 10.6 | |
| 全産業 (金融業、 保険業を含む) | 資 本 金 別 | | | | | | | | | | |
| | 10 億 円 以 上 | 143,441 | 55.3 | 104,414 | 28.1 | 120,788 | 24.7 | 102,382 | 6.3 | 144,428 | 0.7 |
| | 1 億 円 ～ 10 億 円 | 19,660 | 5.2 | 22,246 | 24.0 | 25,075 | 16.1 | 28,048 | 10.6 | 19,041 | △ 3.1 |
| | 1,000 万 円 ～ 1 億 円 | 34,952 | △ 12.4 | 32,905 | 24.3 | 45,966 | 17.1 | 68,243 | 33.8 | 36,683 | 5.0 |
| 金 融 業 、 保 険 業 | 資 本 金 別 | | | | | | | | | | |
| | 10 億 円 以 上 | 38,393 | 72.7 | 27,714 | 30.6 | 27,692 | △ 3.2 | 22,550 | △ 14.8 | 33,571 | △ 12.6 |
| | 1 億 円 ～ 10 億 円 | 1,919 | 51.6 | 1,158 | 73.0 | 1,127 | 19.0 | 811 | △ 18.3 | 1,357 | △ 29.3 |
| | 1,000 万 円 ～ 1 億 円 | 950 | △ 9.2 | 958 | * | 1,102 | 368.3 | 760 | * | 1,364 | 43.5 |

- (注) 1. 増加率は対前年同期増加率である。なお、*印は前年同期の経常利益が負数のため算出できないものである。
 2. 貸金業等とは、貸金業、クレジットカード業等非預金信用機関をいう。
 3. 金融商品取引業とは、金融商品取引業（第一種金融商品取引業であって有価証券関連業に限る）をいう。
 4. その他の金商とは、その他の金融商品取引業、商品先物取引業をいう。

第9表 設備投資の推移

(単位：億円、%)

6. 設備投資（金融業、保険業を含む）（第9表、第3図）

全産業（金融業、保険業を含む）の設備投資額は8兆9,817億円で、増加率は2.9%となった。

金融業、保険業の設備投資額は4,200億円で、増加率は△0.0%となった。

金融業、保険業を業種別にみると、生命保険業、金融商品取引業、その他の保険業などで増加し、銀行業、損害保険業、その他の金商で減少した。

全産業（金融業、保険業を含む）の資本金階層別の増加率をみると、10億円以上の階層は△1.3%、1億円～10億円の階層は12.8%、1,000万円～1億円の階層は6.9%となった。

金融業、保険業の資本金階層別の増加率をみると、10億円以上の階層は△0.5%、1億円～10億円の階層は△26.2%、1,000万円～1億円の階層は63.6%となった。

なお、全産業（金融業、保険業を含む）のソフトウェア投資額は1兆174億円で、増加率は11.6%となり、ソフトウェア投資額を除いた設備投資額は7兆9,643億円で、増加率は1.9%となった。

金融業、保険業のソフトウェア投資額は2,307億円で、増加率は△1.6%となり、ソフトウェア投資額を除いた設備投資額は1,894億円で、増加率は1.9%となった。

| 区 分 | 2013(平成25) | | 7～9 | | 10～12 | | 2014(平成26) | | 4～6 | | |
|-----------------------------|--------------------|----------------|--------------------|----------------|--------------------|----------------|----------------------|----------------|--------------------|----------------|--------|
| | 4～6 | 増加率 | 増加率 | 増加率 | 増加率 | 1～3 | 増加率 | 増加率 | 増加率 | | |
| 全産業 (金融業、保険業を含む) | 87,308 (78,191) | 0.9 (1.9) | 94,621 (84,238) | 2.2 (2.7) | 99,074 (87,672) | 4.5 (3.1) | 131,874 (116,708) | 9.7 (10.6) | 89,817 (79,643) | 2.9 (1.9) | |
| 金融業、保険業 | 4,202 (1,859) | 21.6 (26.7) | 5,197 (2,425) | 15.2 (17.6) | 4,680 (2,178) | 16.1 (16.9) | 9,567 (5,773) | 51.7 (84.3) | 4,200 (1,894) | △ 0.0 (1.9) | |
| 銀行業 | 2,626 | 18.2 | 3,072 | 19.8 | 2,714 | 12.6 | 6,506 | 65.9 | 2,515 | △ 4.2 | |
| 貸金業等 | 599 | 70.6 | 625 | 34.6 | 547 | 10.1 | 855 | 19.2 | 599 | 0.1 | |
| 金融商品取引業 | 149 | 17.4 | 246 | 29.7 | 219 | 40.2 | 349 | 91.1 | 228 | 52.8 | |
| その他の金商 | 143 | 23.1 | 176 | 23.6 | 137 | 26.0 | 180 | 17.7 | 72 | △ 49.5 | |
| 生命保険業 | 416 | △ 2.2 | 715 | △ 12.8 | 863 | 73.7 | 1,267 | 50.3 | 595 | 43.0 | |
| 損害保険業 | 211 | 19.8 | 300 | 2.5 | 148 | △ 50.7 | 352 | △ 15.0 | 128 | △ 39.3 | |
| その他の保険業 | 58 | 58.3 | 63 | 67.2 | 52 | △ 15.3 | 58 | △ 22.7 | 63 | 7.9 | |
| 全産業 (金融業、 保険業を 含む) | 資 本 金 別 | | | | | | | | | | |
| | 10 億 円 以 上 | 51,824 | 0.3 | 56,795 | 0.5 | 58,199 | 1.1 | 83,544 | 8.7 | 51,131 | △ 1.3 |
| | 1 億 円 ～ 10 億 円 | 12,695 | △ 2.3 | 14,384 | 1.8 | 14,878 | 8.5 | 19,764 | 13.9 | 14,317 | 12.8 |
| | 1,000 万 円 ～ 1 億 円 | 22,789 | 4.0 | 23,441 | 6.9 | 25,996 | 10.5 | 28,565 | 9.8 | 24,369 | 6.9 |
| 金融業、 保険業 | 資 本 金 別 | | | | | | | | | | |
| | 10 億 円 以 上 | 4,000 | 21.9 | 4,998 | 15.2 | 4,407 | 18.0 | 9,288 | 53.5 | 3,979 | △ 0.5 |
| | 1 億 円 ～ 10 億 円 | 122 | 18.4 | 126 | 0.5 | 200 | 20.6 | 195 | 30.6 | 90 | △ 26.2 |
| | 1,000 万 円 ～ 1 億 円 | 80 | 13.1 | 73 | 51.9 | 73 | △ 43.7 | 84 | △ 18.9 | 132 | 63.6 |

- (注) 1. 設備投資とは、有形固定資産（土地の購入費を除き、整地費・造成費を含む）及びソフトウェアの新設額である。
 2. 増加率は対前年同期増加率である。
 3. ソフトウェア投資額を含む。（ ）書きは、ソフトウェア投資額を除いたものである。
 4. 貸金業等とは、貸金業、クレジットカード業等非預金信用機関をいう。
 5. 金融商品取引業とは、金融商品取引業（第一種金融商品取引業であって有価証券関連業に限る）をいう。
 6. その他の金商とは、その他の金融商品取引業、商品先物取引業をいう。

第10表 自己資本比率の推移

(単位：%)

7. 自己資本比率（金融業、保険業を含む）（第10表）

全産業（金融業、保険業を含む）では、自己資本比率は19.2%（前年同期18.3%）となった。

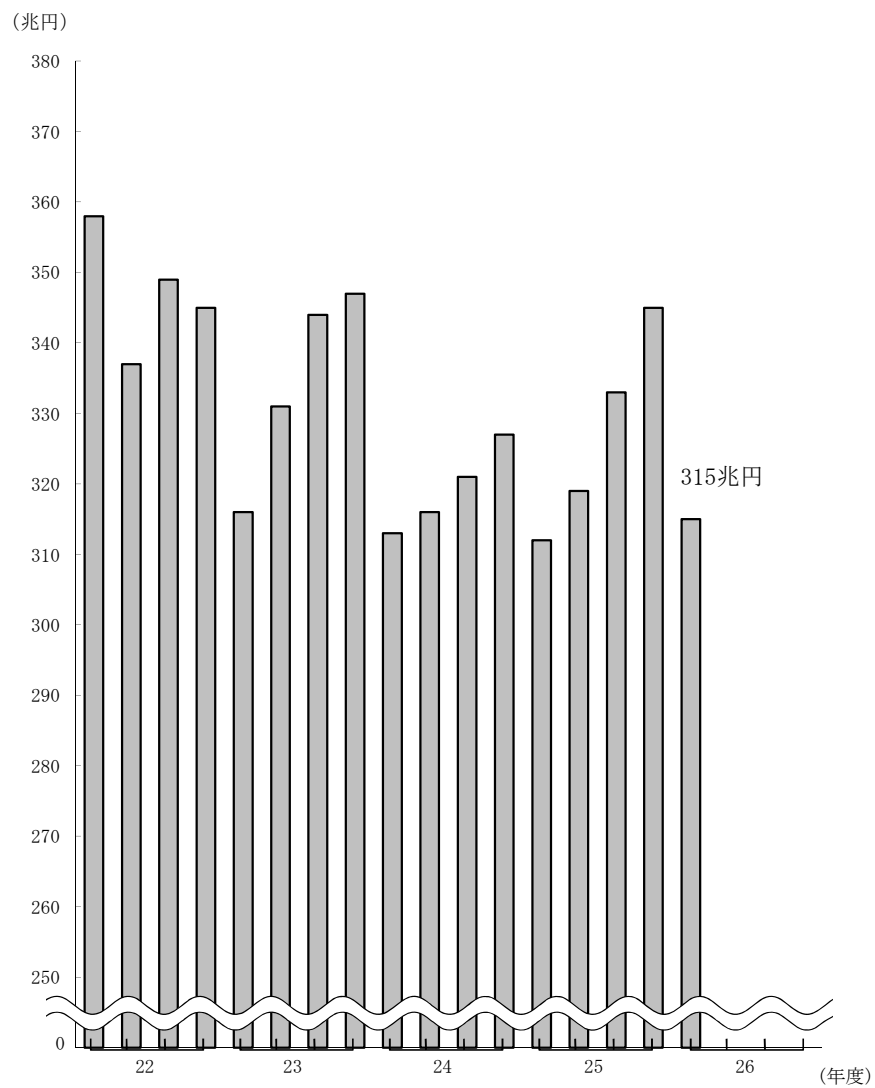
金融業、保険業では、自己資本比率は6.0%（同5.6%）となった。

| 区 分 | | 2013(平成25) | | | 2014(平成26) | |
|-------------------------|------------------|------------|------|-------|------------|------|
| | | 4～6 | 7～9 | 10～12 | 1～3 | 4～6 |
| 全産業 (金融業、保険業を含む) | | 18.3 | 18.8 | 18.6 | 18.9 | 19.2 |
| 金融業、保険業 | | 5.6 | 5.9 | 5.9 | 6.0 | 6.0 |
| 全産業 (金融業、 保険業を含む) | 資 本 金 別 | | | | | |
| | 10 億 円 以 上 | 15.1 | 15.6 | 15.5 | 15.6 | 15.6 |
| | 1 億 円 ～ 10 億 円 | 31.3 | 32.1 | 31.8 | 32.1 | 31.6 |
| | 1,000 万円 ～ 1 億 円 | 30.7 | 31.3 | 30.9 | 32.5 | 34.4 |
| 金 融 業、 保 険 業 | 資 本 金 別 | | | | | |
| | 10 億 円 以 上 | 5.4 | 5.7 | 5.7 | 5.7 | 5.7 |
| | 1 億 円 ～ 10 億 円 | 9.8 | 10.2 | 10.0 | 10.5 | 10.4 |
| | 1,000 万円 ～ 1 億 円 | 14.0 | 17.9 | 17.5 | 18.0 | 18.6 |

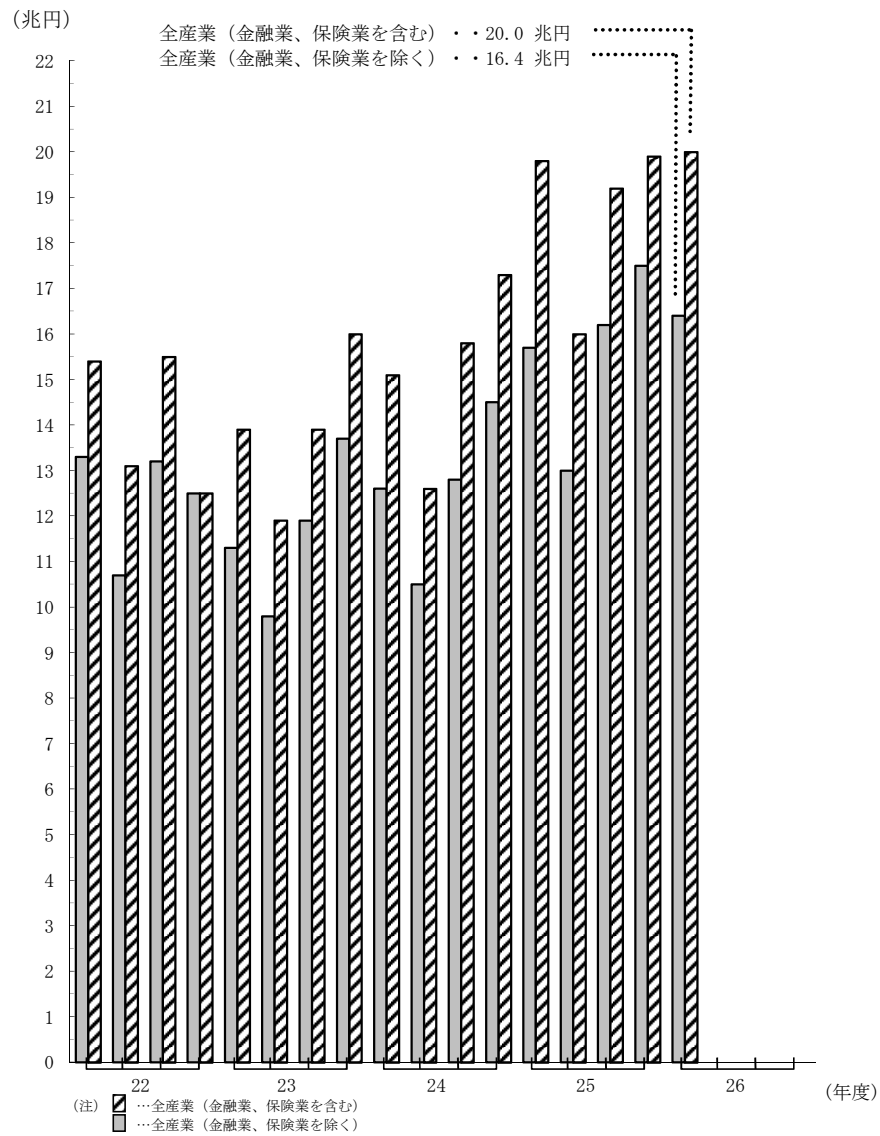
(注) 自己資本比率 = $\frac{\text{純資産} - \text{新株予約権}}{\text{総資本}} \times 100$

第1図 売上高と経常利益

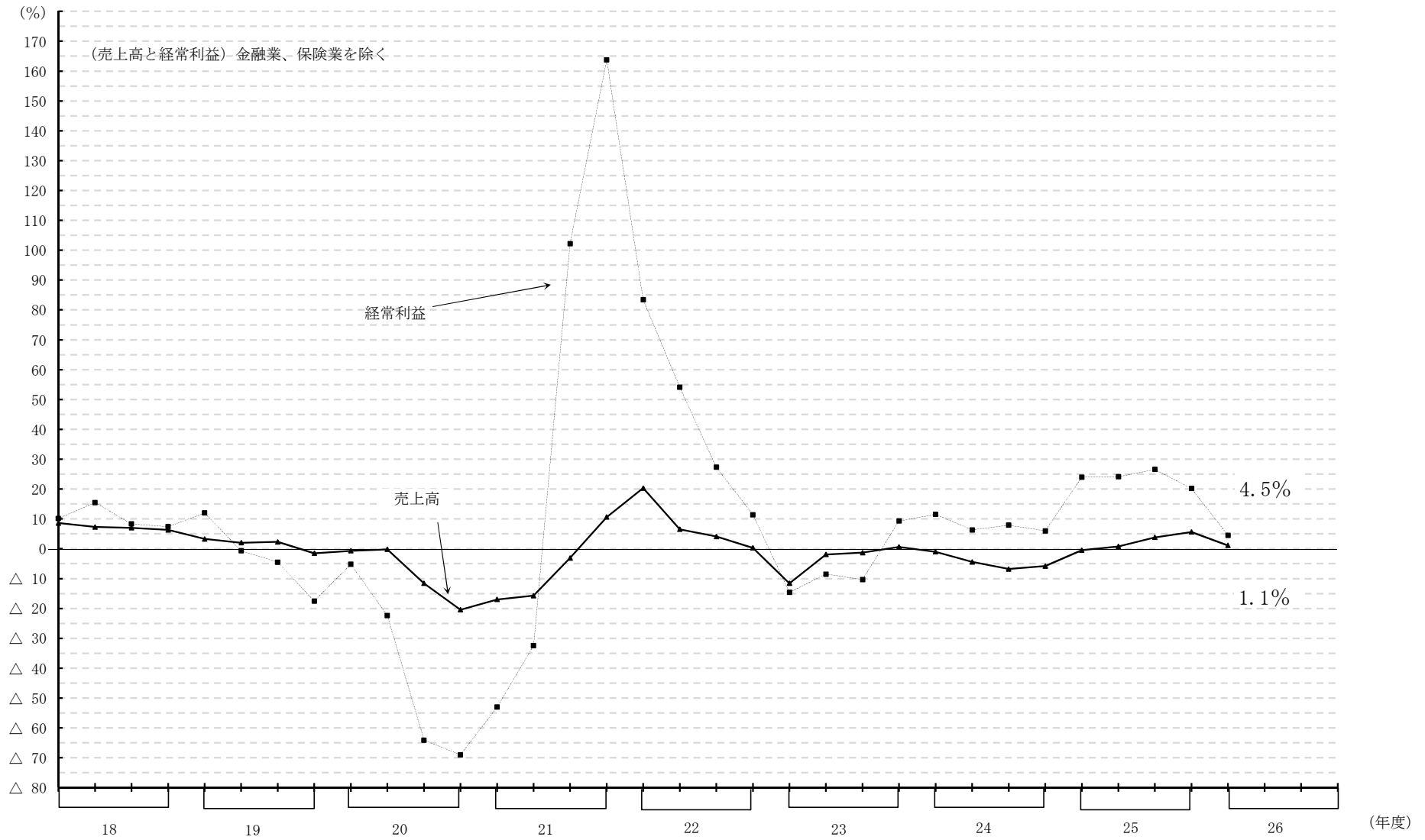
(売上高) 金融業、保険業を除く



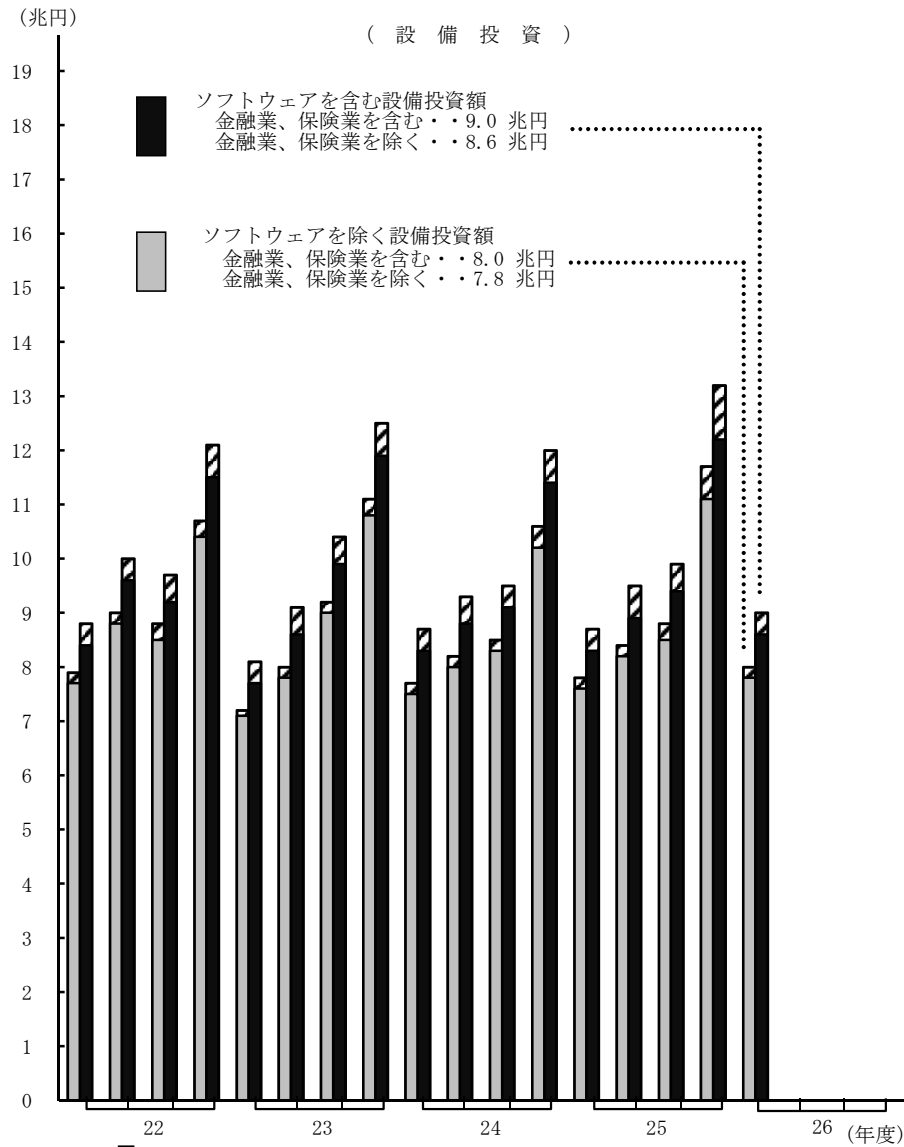
(経常利益)



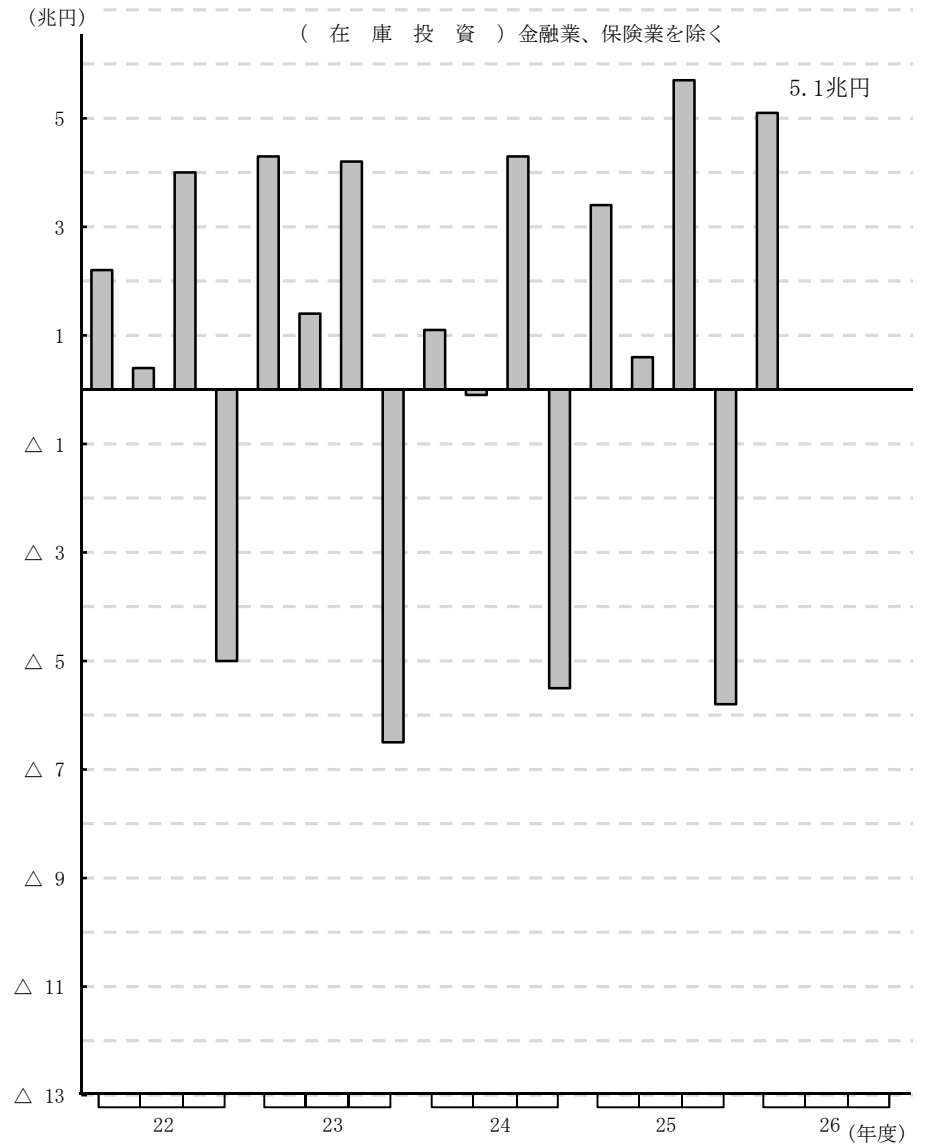
第2図 対前年同期増加率



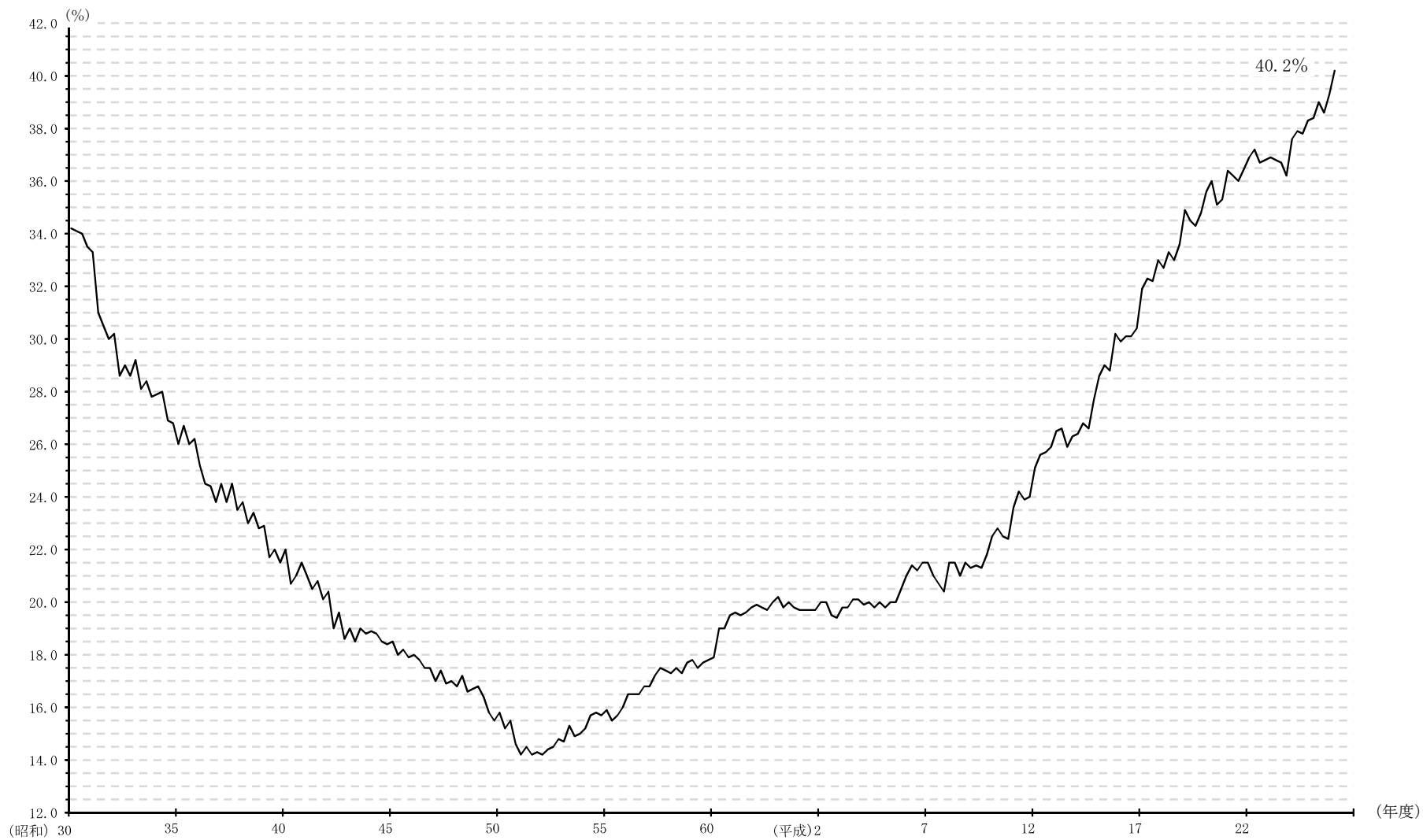
第3図 設備投資と在庫投資



(注) ▨ の部分は金融業、保険業の計数を表している。



第4図 自己資本比率の推移（金融業、保険業を除く）



四半期別法人企業統計調査の季節調整方法について

1. 採用した季節調整法

(i) 法人企業統計の季節調整法

米国商務省センサス局で開発している X-12-ARIMA (2002) (Version0.2.10) を用いて季節調整系列を作成しています。

(ii) RegARIMA モデルの選択

X-12-ARIMA 中の RegARIMA モデルにおける階差次数・季節階差次数はそれぞれ 1 に固定し、他の次数は 2 以下の範囲内で AIC (赤池情報量規準) の最小化により定めています。なお、平成 23 年 10-12 月期調査から上記の条件に加え季節調整値の安定性を確保するための条件の追加を行いました (<http://www.mof.go.jp/pri/reference/ssc/haikai.html>)。

(iii) 選択された RegARIMA モデル

対象項目、業種ごとに以下のスペックを使用しています。

| | | ARIMA モデル | 変化点・異常値の設定種類及び期 |
|------|------|-----------------|--|
| 売上高 | 製造業 | (2 1 2) (1 1 1) | rp2008.2-2009.2, rp2009.2-2010.1, ao2011.2 |
| | 非製造業 | (0 1 2) (2 1 2) | ao1989.1, ao1989.2, ao1997.1, rp2008.3-2009.1, rp2009.1-2010.2, ao2011.2 |
| 経常利益 | 製造業 | (2 1 2) (2 1 1) | rp2008.3-2009.1, rp2009.1-2010.1 |
| | 非製造業 | (0 1 1) (1 1 1) | ao1989.1, ao1989.2, ao1997.1, rp2008.2-2009.1, rp2009.1-2010.2 |
| 設備投資 | 製造業 | (2 1 2) (0 1 2) | rp2008.3-2009.1, rp2009.1-2009.4, ao2011.2 |
| | 非製造業 | (1 1 0) (1 1 2) | rp2008.2-2009.2, rp2009.2-2010.2 |

変化点・異常値分析の結果、売上高と経常利益の非製造業については、平成元年 1-3 月期、4-6 月期及び平成 9 年 1-3 月期を変化時点として消費税効果 (加法的異常値 : ao) をモデルに取り入れています。リーマンショックによる影響については、平成 20 年秋以降複数の期間にわたって大きな変化が継続しているため傾斜的水準変化 (ramp : rp) を取り入れています。東日本大震災の影響については、売上高の製造業、非製造業及び設備投資の製造業について一時点の特殊な変動を除去するため加法的異常値 (ao) を取り入れています。また、曜日効果については取り入れていません。データ利用期間は昭和 60 年 4-6 月期以降、先行き予測期間は 4 期 (1 年分) です。

2. 季節調整を採用した対象項目

(i) 対象項目は売上高、経常利益、設備投資の3項目です。

(ii) 業種については、全産業、製造業、非製造業の3系列とし、資本金規模はそれぞれ全規模のみとしています。

全産業については、製造業と非製造業の季節調整値の合計によっています。

※ (注) 全産業及び非製造業には、金融業、保険業は含まれていない。

3. 季節調整済前期比増加率の公表方法

毎四半期ごとに、新たなデータを追加して RegARIMA モデルによる推定を行い、当該調査期の季節調整済前期比増加率を公表します。

また、過去の季節調整済前期比増加率の改訂を、毎回の季報発表時に遡及して行います。

モデルの見直しは毎年定期的に行っており、妥当性を検討しています。

4. 経常利益の季節調整法について

季節調整については、乗法型の季節指数計算方法を採用し、データ原系列に対して対数変換を行った上で、季節調整系列を作成しています。しかしながら、製造業の経常利益については、平成21年1-3月期調査で原系列計数が負の値となったため、平成21年1-3月期調査公表分から、この系列のみ対数変換を行わず、加法型の計算方法に変更しました。これに合わせ、非製造業の経常利益についても、平成21年4-6月期調査公表分から、対数変換を行わず加法型の計算方法に変更しております。

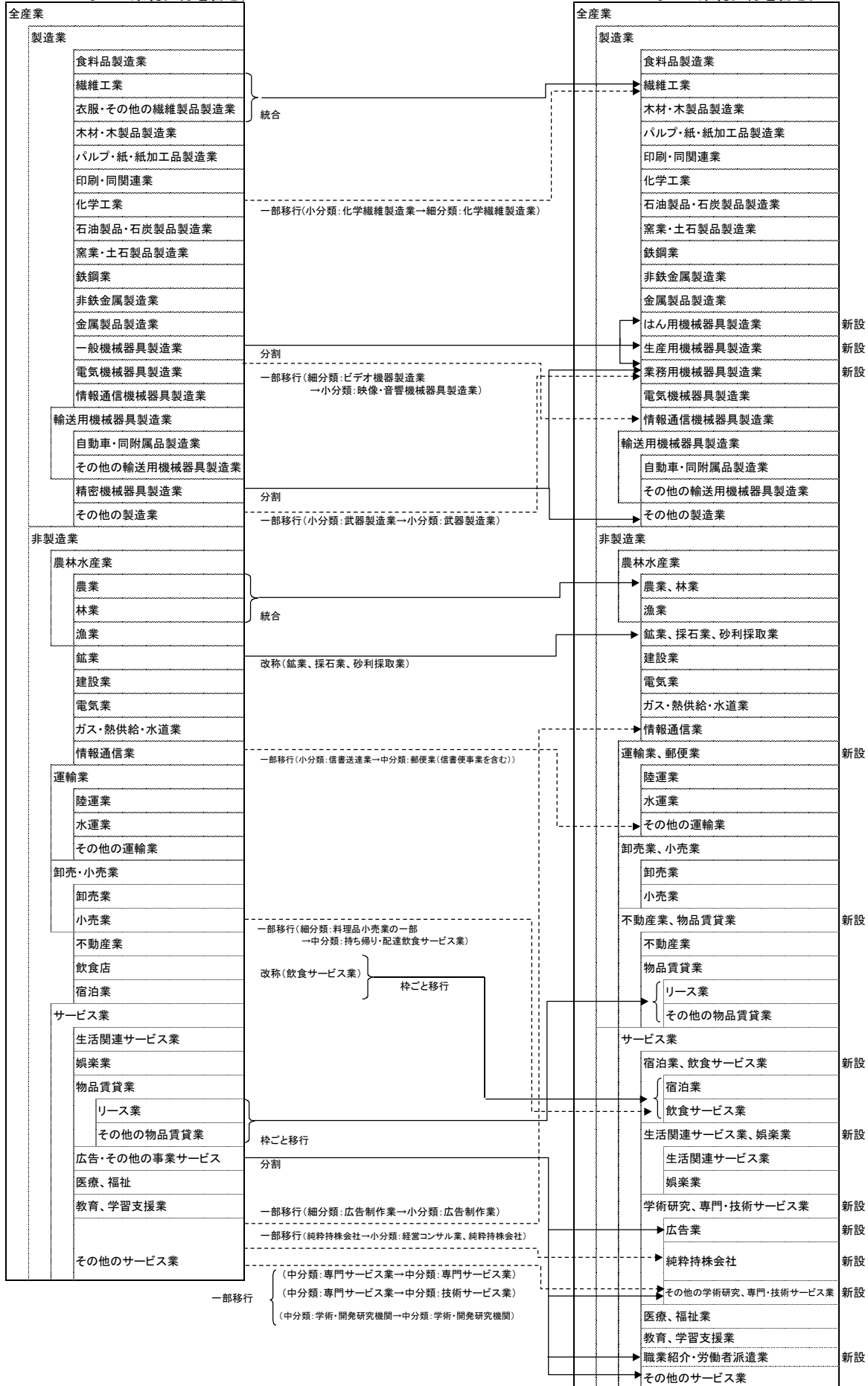
「法人企業統計調査」の業種分類の見直し(詳細)

(金融業、保険業以外の業種)

..... 一部移行
 ——— 統合、分割

〈平成21年1-3月期調査以前〉
 表章業種: 43業種
 表章区分: 52区分(全産業、製造業、非製造業
 などの集約区分を含む)

〈平成21年4-6月期調査以降〉
 表章業種: 45業種
 表章区分: 58区分(全産業、製造業、非製造業
 などの集約区分を含む)



※「金融業、保険業」については、改定はありません(改訂「日本標準産業分類」に対応済)。

1. 全産業 資産・負債・純資産，及び損益

(単位:億円%)

| 項目 | 2013年(平成25年) 4-6 | 実 績 | | | 2014年(平成26年) 1-3 | 2013年(平成25年) 4-6 | 対 前 年 同 期 増 加 率 | | | |
|------------|---------------------|---------------------|------------|---------------------|---------------------|---------------------|---------------------|-------|---------------------|-------|
| | | 2013年(平成25年) 7-9 | 10-12 | 2014年(平成26年) 4-6 | | | 2013年(平成25年) 7-9 | 10-12 | 2014年(平成26年) 1-3 | 4-6 |
| 母集団(社) | 1,039,946 | 1,039,640 | 1,039,431 | 1,039,180 | 1,023,721 | -1.8 | -1.8 | -1.8 | -1.8 | -1.6 |
| 流動資産 | 6,082,250 | 6,012,979 | 6,341,642 | 6,341,406 | 6,384,318 | 2.8 | 0.5 | 4.4 | 2.7 | 5.0 |
| 現金・預金 | 1,485,487 | 1,466,873 | 1,487,133 | 1,534,112 | 1,556,420 | 5.1 | -0.4 | 4.6 | 2.5 | 4.8 |
| 受取手形・売掛金 | 1,887,826 | 1,859,742 | 2,060,735 | 2,094,159 | 1,987,600 | -1.1 | -2.9 | 5.0 | 3.6 | 5.3 |
| 有価証券 | 223,305 | 225,001 | 207,518 | 229,644 | 219,811 | -1.5 | -0.4 | -5.7 | -1.1 | -1.6 |
| 株式 | 41,245 | 42,306 | 38,971 | 40,913 | 39,513 | -2.8 | 2.5 | -7.7 | -15.5 | -4.2 |
| 公社債 | 58,319 | 55,531 | 47,403 | 57,679 | 57,378 | 12.6 | -1.7 | -12.0 | 12.7 | -1.6 |
| その他の有価証券 | 123,742 | 127,165 | 121,143 | 131,051 | 122,920 | -6.6 | -0.8 | -2.3 | -1.2 | -0.7 |
| 棚卸資産 | 1,064,678 | 1,045,255 | 1,089,703 | 1,002,020 | 1,122,671 | 6.5 | 2.1 | 3.5 | 0.6 | 5.4 |
| 製品又は商品 | 566,343 | 547,721 | 560,242 | 516,549 | 616,485 | 8.5 | 2.3 | 3.2 | 0.9 | 8.9 |
| 仕掛品 | 319,041 | 318,457 | 343,248 | 308,819 | 315,548 | 5.4 | 2.5 | 3.0 | 0.7 | -1.1 |
| 原材料・貯蔵品 | 179,295 | 179,078 | 186,213 | 176,652 | 190,639 | 2.3 | 1.0 | 5.6 | -0.6 | 6.3 |
| その他 | 1,420,953 | 1,416,107 | 1,496,553 | 1,471,471 | 1,497,816 | 4.1 | 4.9 | 5.8 | 3.9 | 5.4 |
| 固定資産 | 7,480,158 | 7,474,987 | 7,602,758 | 7,577,027 | 7,684,184 | 2.4 | 1.7 | 3.0 | 1.1 | 2.7 |
| 繰延資産 | 19,488 | 18,860 | 19,374 | 18,216 | 18,494 | 0.6 | 4.4 | 13.7 | -9.2 | -5.1 |
| 資産合計 | 13,581,896 | 13,506,825 | 13,963,773 | 13,926,650 | 14,086,996 | 2.6 | 1.1 | 3.7 | 1.8 | 3.7 |
| 負債 | 8,368,961 | 8,235,539 | 8,571,623 | 8,447,205 | 8,426,766 | 1.2 | -0.7 | 2.3 | 0.2 | 0.7 |
| 流動負債 | 4,469,941 | 4,409,122 | 4,699,811 | 4,618,523 | 4,573,498 | 1.1 | -0.1 | 4.1 | 2.3 | 2.3 |
| 支払手形・買掛金 | 1,490,805 | 1,459,601 | 1,630,915 | 1,611,682 | 1,585,337 | -2.5 | -4.4 | 4.2 | 1.8 | 6.3 |
| 短期借入金 | 1,489,518 | 1,488,666 | 1,504,692 | 1,458,869 | 1,479,785 | 5.4 | 4.8 | 2.9 | 2.7 | -0.7 |
| 金融機関借入金 | 1,023,829 | 1,019,969 | 1,020,697 | 990,841 | 986,265 | 2.6 | 1.9 | -0.4 | 0.4 | -3.7 |
| その他の借入金 | 465,689 | 468,697 | 468,995 | 468,028 | 493,519 | 11.9 | 11.8 | 10.6 | 8.0 | 6.0 |
| 引当金 | 92,804 | 100,307 | 80,088 | 105,687 | 95,717 | 8.8 | 7.5 | 14.4 | -1.2 | 3.1 |
| その他 | 1,396,813 | 1,360,549 | 1,484,116 | 1,442,285 | 1,412,659 | 0.1 | -0.8 | 4.8 | 2.7 | 1.1 |
| 固定負債 | 3,894,044 | 3,821,414 | 3,866,967 | 3,823,914 | 3,848,893 | 1.5 | -1.5 | 0.2 | -2.2 | -1.2 |
| 社債 | 535,274 | 530,576 | 538,959 | 534,343 | 532,558 | 1.7 | 0.0 | 1.3 | -0.6 | -0.5 |
| 長期借入金 | 2,433,466 | 2,430,347 | 2,430,505 | 2,383,076 | 2,435,762 | 0.3 | -0.5 | -0.4 | -3.0 | 0.1 |
| 金融機関借入金 | 2,004,640 | 2,011,934 | 2,016,905 | 1,971,916 | 2,017,355 | 1.2 | 0.8 | 0.5 | -3.3 | 0.6 |
| その他の借入金 | 428,825 | 418,413 | 413,600 | 411,161 | 418,407 | -3.5 | -6.4 | -4.6 | -1.8 | -2.4 |
| 引当金 | 368,140 | 341,915 | 347,866 | 346,638 | 341,761 | 1.1 | -5.7 | -4.7 | -7.7 | -7.2 |
| その他 | 557,164 | 518,576 | 549,637 | 559,857 | 538,812 | 6.8 | -4.6 | 5.7 | 3.6 | -3.3 |
| 特別法上の準備金 | 4,977 | 5,003 | 4,846 | 4,768 | 4,375 | -2.9 | -1.7 | -4.5 | -15.1 | -12.1 |
| 純資産 | 5,212,935 | 5,271,286 | 5,392,150 | 5,479,445 | 5,660,231 | 4.8 | 4.2 | 5.9 | 4.5 | 8.6 |
| 株主資本 | 4,861,095 | 4,940,881 | 5,036,158 | 5,152,860 | 5,286,910 | 3.1 | 2.8 | 4.1 | 4.3 | 8.8 |
| 資本金 | 959,788 | 958,035 | 957,789 | 956,456 | 961,107 | -0.6 | -5.0 | -0.7 | -0.8 | 0.1 |
| 資本剰余金 | 1,252,306 | 1,259,184 | 1,281,439 | 1,301,292 | 1,346,325 | 7.1 | 4.3 | 0.8 | 1.5 | 7.5 |
| 利益剰余金 | 2,794,485 | 2,869,012 | 2,935,320 | 3,042,379 | 3,130,624 | 2.4 | 5.0 | 7.0 | 6.8 | 12.0 |
| 自己株式 | -145,484 | -145,350 | -138,390 | -147,267 | -151,146 | * | * | * | * | * |
| その他 | 349,461 | 327,873 | 352,615 | 324,063 | 369,238 | 35.6 | 30.1 | 38.6 | 7.5 | 5.7 |
| 新株予約権 | 2,379 | 2,532 | 3,377 | 2,522 | 4,082 | -11.8 | 7.4 | 28.2 | -9.2 | 71.6 |
| 負債及び純資産合計 | 13,581,896 | 13,506,825 | 13,963,773 | 13,926,650 | 14,086,996 | 2.6 | 1.1 | 3.7 | 1.8 | 3.7 |
| 受取手形割引残高 | 27,346 | 24,905 | 31,158 | 30,087 | 28,932 | -31.5 | -24.3 | -8.7 | -25.1 | 5.8 |
| 売上高 | 3,116,656 | 3,188,438 | 3,330,429 | 3,453,293 | 3,150,886 | -0.5 | 0.8 | 3.8 | 5.6 | 1.1 |
| 売上原価 | 2,402,537 | 2,479,714 | 2,582,177 | 2,686,837 | 2,434,647 | -1.1 | 0.7 | 3.9 | 6.5 | 1.3 |
| 販売費及び一般管理費 | 599,769 | 594,382 | 611,920 | 611,022 | 589,123 | -0.2 | -2.4 | -1.1 | -2.3 | -1.8 |
| 営業利益 | 114,351 | 114,342 | 136,331 | 155,433 | 127,116 | 11.1 | 25.2 | 28.5 | 28.8 | 11.2 |
| 受取利息等 | 29,534 | 15,383 | 16,194 | 21,780 | 30,150 | 32.4 | -6.1 | 29.2 | 8.6 | 2.1 |
| その他の営業外収益 | 41,481 | 28,035 | 37,312 | 32,146 | 32,458 | 26.5 | -7.7 | -4.3 | -19.9 | -21.8 |
| 支払利息等 | 14,525 | 15,051 | 14,285 | 14,572 | 13,712 | -7.3 | -11.0 | -8.3 | -3.1 | -5.6 |
| その他の営業外費用 | 14,050 | 12,973 | 13,646 | 12,235 | 12,151 | -11.6 | -22.1 | -3.5 | -1.6 | -13.5 |
| 経常利益 | 156,790 | 129,735 | 161,908 | 174,552 | 163,860 | 24.0 | 24.1 | 26.6 | 20.2 | 4.5 |
| 人件費 | 412,483 | 407,621 | 426,601 | 402,351 | 411,739 | -2.6 | -5.0 | -3.9 | -2.8 | -0.2 |
| 役員給与 | 36,216 | 34,778 | 34,734 | 34,799 | 34,924 | -0.9 | -2.9 | -3.7 | -3.1 | -3.6 |
| 役員賞与 | 1,251 | 1,421 | 1,541 | 1,077 | 1,395 | 8.0 | 14.9 | -7.8 | 10.6 | 11.5 |
| 従業員給与 | 276,831 | 270,900 | 274,786 | 272,568 | 277,620 | -3.3 | -5.9 | -4.8 | -4.5 | 0.3 |
| 従業員賞与 | 46,137 | 48,717 | 63,696 | 39,539 | 47,236 | -0.1 | -2.6 | -0.0 | 7.5 | 2.4 |
| 福利厚生費 | 52,048 | 51,804 | 51,844 | 54,367 | 50,564 | -2.1 | -4.7 | -3.1 | -0.8 | -2.9 |
| 人員(百人) | 354,915 | 343,475 | 344,021 | 342,476 | 353,433 | -2.2 | -3.8 | -2.9 | -3.6 | -0.4 |
| 役員数 | 24,225 | 24,130 | 23,614 | 23,662 | 23,724 | 0.8 | 3.1 | 1.1 | 0.4 | -2.1 |
| 従業員数 | 330,690 | 319,344 | 320,406 | 318,814 | 329,708 | -2.4 | -4.2 | -3.2 | -3.8 | -0.3 |

(注) 全産業には金融業、保険業は含まれていない。

*は前年同期の数値が負数のため、算出できないものである。

2. 全産業 規模別主要項目

(単位:億円,%)

| 区分 | 項目 | 実 績 | | | | | 対前年同期増加率 | | | | |
|------------|---------------|---------------------|-----------|-----------|---------------------|-----------|---------------------|-------|-------|---------------------|------|
| | | 2013年(平成25年) 4-6 | 7-9 | 10-12 | 2014年(平成26年) 1-3 | 4-6 | 2013年(平成25年) 4-6 | 7-9 | 10-12 | 2014年(平成26年) 1-3 | 4-6 |
| 一億円未満 | 売上高 | 1,243,273 | 1,208,048 | 1,278,128 | 1,301,823 | 1,209,835 | 1.7 | -0.7 | 0.7 | 5.5 | -2.7 |
| | 営業利益 | 26,458 | 28,143 | 39,480 | 62,798 | 31,265 | -23.9 | 6.1 | 20.7 | 35.0 | 18.2 |
| | 経常利益 | 34,002 | 31,947 | 44,864 | 67,484 | 35,319 | -12.5 | 18.3 | 15.0 | 32.3 | 3.9 |
| | 設備投資 | 22,708 | 23,369 | 25,923 | 28,481 | 24,238 | 4.0 | 6.8 | 10.8 | 9.9 | 6.7 |
| | 設備投資(除ソフトウェア) | 21,915 | 22,530 | 24,780 | 27,097 | 23,138 | 4.4 | 7.3 | 11.5 | 12.2 | 5.6 |
| | 在庫投資 | 5,967 | 433 | 22,287 | -6,967 | 10,127 | * | -54.9 | 42.5 | * | 69.7 |
| | 売上高営業利益率 | 2.1 | 2.3 | 3.1 | 4.8 | 2.6 | | | | | |
| | 売上高経常利益率 | 2.7 | 2.6 | 3.5 | 5.2 | 2.9 | | | | | |
| | 手元流動性 | 18.1 | 17.8 | 16.9 | 16.9 | 19.1 | | | | | |
| | 自己資本比率 | 31.6 | 32.0 | 31.6 | 33.2 | 35.2 | | | | | |
| 一億円以上十億円未満 | 売上高 | 542,721 | 576,604 | 603,141 | 636,128 | 594,552 | -4.8 | -0.8 | 2.7 | 3.7 | 9.6 |
| | 営業利益 | 15,002 | 20,017 | 21,853 | 25,321 | 14,894 | -8.2 | 16.7 | 13.3 | 15.0 | -0.7 |
| | 経常利益 | 17,741 | 21,088 | 23,948 | 27,237 | 17,684 | 1.8 | 22.1 | 16.0 | 11.8 | -0.3 |
| | 設備投資 | 12,573 | 14,258 | 14,678 | 19,569 | 14,227 | -2.4 | 1.8 | 8.3 | 13.8 | 13.2 |
| | 設備投資(除ソフトウェア) | 11,369 | 12,694 | 13,018 | 17,136 | 12,571 | 0.3 | 1.1 | 8.1 | 17.0 | 10.6 |
| | 在庫投資 | 8,370 | 687 | 11,589 | -13,836 | 7,852 | 13.3 | * | 9.1 | * | -6.2 |
| | 売上高営業利益率 | 2.8 | 3.5 | 3.6 | 4.0 | 2.5 | | | | | |
| | 売上高経常利益率 | 3.3 | 3.7 | 4.0 | 4.3 | 3.0 | | | | | |
| | 手元流動性 | 10.7 | 10.0 | 9.7 | 9.3 | 10.4 | | | | | |
| | 自己資本比率 | 37.4 | 38.3 | 37.9 | 38.1 | 37.3 | | | | | |
| 十億円以上 | 売上高 | 1,330,662 | 1,403,786 | 1,449,161 | 1,515,342 | 1,346,499 | -0.8 | 2.9 | 7.1 | 6.7 | 1.2 |
| | 営業利益 | 72,890 | 66,182 | 74,998 | 67,314 | 80,956 | 40.6 | 38.8 | 38.7 | 29.0 | 11.1 |
| | 経常利益 | 105,048 | 76,700 | 93,096 | 79,832 | 110,857 | 49.7 | 27.3 | 36.5 | 14.2 | 5.5 |
| | 設備投資 | 47,825 | 51,797 | 53,792 | 74,256 | 47,152 | -1.1 | -0.7 | -0.1 | 4.9 | -1.4 |
| | 設備投資(除ソフトウェア) | 43,048 | 46,589 | 47,697 | 66,701 | 42,040 | 0.3 | 0.3 | -2.4 | 4.9 | -2.3 |
| | 在庫投資 | 20,088 | 5,357 | 23,577 | -37,155 | 32,708 | 225.7 | * | 39.3 | * | 62.8 |
| | 売上高営業利益率 | 5.5 | 4.7 | 5.2 | 4.4 | 6.0 | | | | | |
| | 売上高経常利益率 | 7.9 | 5.5 | 6.4 | 5.3 | 8.2 | | | | | |
| | 手元流動性 | 11.1 | 10.5 | 10.3 | 10.1 | 11.5 | | | | | |
| | 自己資本比率 | 42.8 | 43.3 | 43.0 | 43.3 | 43.9 | | | | | |
| 計 | 売上高 | 3,116,656 | 3,188,438 | 3,330,429 | 3,453,293 | 3,150,886 | -0.5 | 0.8 | 3.8 | 5.6 | 1.1 |
| | 営業利益 | 114,351 | 114,342 | 136,331 | 155,433 | 127,116 | 11.1 | 25.2 | 28.5 | 28.8 | 11.2 |
| | 経常利益 | 156,790 | 129,735 | 161,908 | 174,552 | 163,860 | 24.0 | 24.1 | 26.6 | 20.2 | 4.5 |
| | 設備投資 | 83,106 | 89,424 | 94,393 | 122,307 | 85,617 | 0.0 | 1.5 | 4.0 | 7.4 | 3.0 |
| | 設備投資(除ソフトウェア) | 76,332 | 81,813 | 85,494 | 110,935 | 77,749 | 1.4 | 2.3 | 2.8 | 8.3 | 1.9 |
| | 在庫投資 | 34,426 | 6,477 | 57,454 | -57,958 | 50,688 | 219.2 | * | 33.0 | * | 47.2 |
| | 売上高営業利益率 | 3.7 | 3.6 | 4.1 | 4.5 | 4.0 | | | | | |
| | 売上高経常利益率 | 5.0 | 4.1 | 4.9 | 5.1 | 5.2 | | | | | |
| | 手元流動性 | 13.8 | 13.2 | 12.7 | 12.5 | 14.2 | | | | | |
| | 自己資本比率 | 38.4 | 39.0 | 38.6 | 39.3 | 40.2 | | | | | |

(注) 1. * は前年同期の計数がマイナスであったため、算出できなかったものである。

2. 手元流動性 = $\frac{\text{現金} \cdot \text{預金} + \text{有価証券}}{\text{売上高} \times 4} \times 100$

3. 全産業には金融業、保険業は含まれていない。

3.〔金融業、保険業を含む全産業〕資産・負債・純資産及び損益 と 規模別主要項目

(単位:億円,%)

| 区分 | 項目 | 実 績 | | | | | 対 前 年 同 期 増 加 率 | | | | |
|--|---------------|---------------------|------------|------------|---------------------|-----------|---------------------|------|-------|---------------------|------|
| | | 2013年(平成25年) 4-6 | 7-9 | 10-12 | 2014年(平成26年) 1-3 | 4-6 | 2013年(平成25年) 4-6 | 7-9 | 10-12 | 2014年(平成26年) 1-3 | 4-6 |
| 計 | 母集団(社) | 1,053,299 | 1,052,799 | 1,052,466 | 1,052,070 | 1,035,928 | -1.9 | -1.9 | -1.9 | -1.9 | -1.6 |
| | 固定資産 | 7,811,555 | 7,826,353 | 7,941,899 | 7,915,735 | 8,035,936 | 1.8 | 1.6 | 2.8 | 1.0 | 2.9 |
| | 純資産 | 6,419,436 | 6,541,161 | 6,692,250 | 6,785,031 | 6,995,209 | 6.5 | 6.5 | 7.4 | 4.7 | 9.0 |
| | 株主資本 | 5,884,694 | 5,987,808 | 6,097,323 | 6,220,126 | 6,363,840 | 3.4 | 3.3 | 4.2 | 4.4 | 8.1 |
| | 資本金 | 1,308,754 | 1,298,521 | 1,298,048 | 1,295,162 | 1,302,154 | -0.4 | -4.5 | -1.0 | -1.0 | -0.5 |
| | 資本剰余金 | 1,538,284 | 1,554,082 | 1,575,304 | 1,592,838 | 1,654,216 | 5.1 | 3.4 | 0.0 | 0.9 | 7.5 |
| | 利益剰余金 | 3,194,179 | 3,291,725 | 3,373,563 | 3,490,809 | 3,575,536 | 4.0 | 6.6 | 8.2 | 7.9 | 11.9 |
| | 自己株式 | -156,523 | -156,520 | -149,592 | -158,683 | -168,067 | * | * | * | * | * |
| | その他 | 532,268 | 550,720 | 591,438 | 562,240 | 627,149 | 58.1 | 60.5 | 57.1 | 8.6 | 17.8 |
| | 新株予約権 | 2,473 | 2,633 | 3,489 | 2,665 | 4,221 | -11.7 | 7.5 | 27.9 | -7.6 | 70.6 |
| | 経常利益 | 198,052 | 159,565 | 191,829 | 198,673 | 200,152 | 31.2 | 26.7 | 21.6 | 15.0 | 1.1 |
| | 人件費 | 438,140 | 431,693 | 452,156 | 426,278 | 436,786 | -2.2 | -4.7 | -3.5 | -2.7 | -0.3 |
| | 役員給与 | 36,861 | 35,430 | 35,385 | 35,449 | 35,537 | -0.9 | -2.9 | -3.6 | -3.1 | -3.6 |
| | 役員賞与 | 1,330 | 1,463 | 1,592 | 1,168 | 1,475 | 9.7 | 15.5 | -8.0 | 9.0 | 10.9 |
| | 従業員給与 | 291,980 | 285,735 | 289,960 | 287,085 | 292,644 | -3.1 | -5.5 | -4.4 | -4.3 | 0.2 |
| | 従業員賞与 | 51,256 | 52,592 | 68,680 | 43,536 | 52,119 | 1.5 | -1.7 | 0.5 | 6.7 | 1.7 |
| 福利厚生費 | 56,714 | 56,473 | 56,538 | 59,041 | 55,011 | -2.1 | -4.6 | -2.8 | -1.4 | -3.0 | |
| 人員(人) | 36,861,288 | 35,676,127 | 35,727,331 | 35,564,903 | 36,692,647 | -2.1 | -3.7 | -2.8 | -3.4 | -0.5 | |
| 役員数 | 2,456,728 | 2,444,286 | 2,394,639 | 2,398,929 | 2,403,793 | 0.8 | 3.0 | 1.2 | 0.4 | -2.2 | |
| 従業員数 | 34,404,560 | 33,231,841 | 33,332,692 | 33,165,974 | 34,288,854 | -2.3 | -4.1 | -3.1 | -3.7 | -0.3 | |
| 未 満 一 億 円 | 経常利益 | 34,952 | 32,905 | 45,966 | 68,243 | 36,683 | -12.4 | 24.3 | 17.1 | 33.8 | 5.0 |
| | 設備投資 | 22,789 | 23,441 | 25,996 | 28,565 | 24,369 | 4.0 | 6.9 | 10.5 | 9.8 | 6.9 |
| | 設備投資(除ソフトウェア) | 21,989 | 22,595 | 24,846 | 27,169 | 23,265 | 4.4 | 7.4 | 11.2 | 12.1 | 5.8 |
| | 自己資本比率 | 30.7 | 31.3 | 30.9 | 32.5 | 34.4 | | | | | |
| 未 満 十 億 円 一 億 円 以 上 | 経常利益 | 19,660 | 22,246 | 25,075 | 28,048 | 19,041 | 5.2 | 24.0 | 16.1 | 10.6 | -3.1 |
| | 設備投資 | 12,695 | 14,384 | 14,878 | 19,764 | 14,317 | -2.3 | 1.8 | 8.5 | 13.9 | 12.8 |
| | 設備投資(除ソフトウェア) | 11,463 | 12,792 | 13,178 | 17,281 | 12,635 | 0.4 | 1.2 | 8.3 | 17.2 | 10.2 |
| | 自己資本比率 | 31.3 | 32.1 | 31.8 | 32.1 | 31.6 | | | | | |
| 十 億 円 以 上 | 経常利益 | 143,441 | 104,414 | 120,788 | 102,382 | 144,428 | 55.3 | 28.1 | 24.7 | 6.3 | 0.7 |
| | 設備投資 | 51,824 | 56,795 | 58,199 | 83,544 | 51,131 | 0.3 | 0.5 | 1.1 | 8.7 | -1.3 |
| | 設備投資(除ソフトウェア) | 44,739 | 48,851 | 49,649 | 72,258 | 43,743 | 1.1 | 1.0 | -1.7 | 8.6 | -2.2 |
| | 自己資本比率 | 15.1 | 15.6 | 15.5 | 15.6 | 15.6 | | | | | |
| 計 | 経常利益 | 198,052 | 159,565 | 191,829 | 198,673 | 200,152 | 31.2 | 26.7 | 21.6 | 15.0 | 1.1 |
| | 設備投資 | 87,308 | 94,621 | 99,074 | 131,874 | 89,817 | 0.9 | 2.2 | 4.5 | 9.7 | 2.9 |
| | 設備投資(除ソフトウェア) | 78,191 | 84,238 | 87,672 | 116,708 | 79,643 | 1.9 | 2.7 | 3.1 | 10.6 | 1.9 |
| | 自己資本比率 | 18.3 | 18.8 | 18.6 | 18.9 | 19.2 | | | | | |

(注) *は前年同期の数値が負数のため、算出できないものである。

4.〔金融業、保険業〕資産・負債・純資産及び損益 と 規模別主要項目

(単位:億円,%)

| 区分 | 項目 | 実 績 | | | | | 対 前 年 同 期 増 加 率 | | | | |
|--|---------------|--------------|-----------|--------------|-----------|--------------|-----------------|--------------|-------|--------------|-------|
| | | 2013年(平成25年) | | 2014年(平成26年) | | 2013年(平成25年) | | 2014年(平成26年) | | 2014年(平成26年) | |
| | | 4-6 | 7-9 | 10-12 | 1-3 | 4-6 | 4-6 | 7-9 | 10-12 | 1-3 | 4-6 |
| 計 | 母集団(社) | 13,353 | 13,159 | 13,035 | 12,890 | 12,207 | -7.7 | -7.6 | -7.6 | -7.7 | -8.6 |
| | 固定資産 | 331,397 | 351,366 | 339,141 | 338,708 | 351,752 | -8.7 | -0.9 | -2.8 | -2.3 | 6.1 |
| | 純資産 | 1,206,501 | 1,269,875 | 1,300,100 | 1,305,586 | 1,334,979 | 14.5 | 17.2 | 14.4 | 5.8 | 10.6 |
| | 株主資本 | 1,023,599 | 1,046,927 | 1,061,165 | 1,067,266 | 1,076,929 | 5.0 | 5.5 | 4.6 | 4.9 | 5.2 |
| | 資本金 | 348,966 | 340,486 | 340,260 | 338,706 | 341,047 | 0.1 | -3.1 | -2.1 | -1.7 | -2.3 |
| | 資本剰余金 | 285,978 | 294,898 | 293,865 | 291,545 | 307,892 | -3.1 | 0.1 | -3.2 | -1.9 | 7.7 |
| | 利益剰余金 | 399,695 | 422,713 | 438,242 | 448,431 | 444,912 | 17.0 | 18.5 | 16.8 | 15.9 | 11.3 |
| | 自己株式 | -11,040 | -11,170 | -11,202 | -11,416 | -16,921 | * | * | * | * | * |
| | その他 | 182,807 | 222,847 | 238,823 | 238,177 | 257,911 | 131.7 | 144.2 | 95.8 | 10.2 | 41.1 |
| | 新株予約権 | 95 | 101 | 111 | 143 | 138 | -9.5 | 10.4 | 20.2 | 34.7 | 46.0 |
| | 経常利益 | 41,262 | 29,830 | 29,921 | 24,121 | 36,292 | 68.1 | 39.6 | 0.4 | -12.1 | -12.0 |
| | 人件費 | 25,657 | 24,072 | 25,554 | 23,928 | 25,047 | 3.8 | 2.0 | 3.6 | -1.9 | -2.4 |
| | 役員給与 | 645 | 652 | 651 | 650 | 613 | -4.1 | -2.9 | -1.1 | -3.2 | -5.0 |
| | 役員賞与 | 79 | 42 | 51 | 90 | 80 | 47.4 | 40.6 | -13.0 | -7.2 | 0.7 |
| | 従業員給与 | 15,149 | 14,835 | 15,174 | 14,517 | 15,024 | 1.6 | 1.6 | 3.6 | -0.3 | -0.8 |
| | 従業員賞与 | 5,119 | 3,874 | 4,984 | 3,997 | 4,884 | 18.5 | 10.9 | 7.7 | -0.8 | -4.6 |
| | 福利厚生費 | 4,666 | 4,669 | 4,695 | 4,674 | 4,446 | -1.8 | -2.8 | 0.3 | -7.2 | -4.7 |
| 人員(人) | 1,369,801 | 1,328,644 | 1,325,270 | 1,317,297 | 1,349,374 | 0.4 | -1.5 | -0.4 | 0.4 | -1.5 | |
| 役員数 | 34,234 | 31,242 | 33,200 | 32,760 | 31,351 | 3.7 | -5.1 | 1.6 | 1.0 | -8.4 | |
| 従業員数 | 1,335,567 | 1,297,402 | 1,292,070 | 1,284,537 | 1,318,023 | 0.4 | -1.4 | -0.4 | 0.3 | -1.3 | |
| 未 満 一 億 円 | 経常利益 | 950 | 958 | 1,102 | 760 | 1,364 | -9.2 | * | 368.3 | * | 43.5 |
| | 設備投資 | 80 | 73 | 73 | 84 | 132 | 13.1 | 51.9 | -43.7 | -18.9 | 63.6 |
| | 設備投資(除ソフトウェア) | 74 | 65 | 66 | 72 | 127 | 13.8 | 71.2 | -40.0 | -16.4 | 71.8 |
| | 自己資本比率 | 14.0 | 17.9 | 17.5 | 18.0 | 18.6 | | | | | |
| 未 満 十 億 円 一 億 円 以 上 | 経常利益 | 1,919 | 1,158 | 1,127 | 811 | 1,357 | 51.6 | 73.0 | 19.0 | -18.3 | -29.3 |
| | 設備投資 | 122 | 126 | 200 | 195 | 90 | 18.4 | 0.5 | 20.6 | 30.6 | -26.2 |
| | 設備投資(除ソフトウェア) | 94 | 98 | 160 | 145 | 64 | 16.3 | 9.0 | 30.5 | 42.3 | -31.7 |
| | 自己資本比率 | 9.8 | 10.2 | 10.0 | 10.5 | 10.4 | | | | | |
| 十 億 円 以 上 | 経常利益 | 38,393 | 27,714 | 27,692 | 22,550 | 33,571 | 72.7 | 30.6 | -3.2 | -14.8 | -12.6 |
| | 設備投資 | 4,000 | 4,998 | 4,407 | 9,288 | 3,979 | 21.9 | 15.2 | 18.0 | 53.5 | -0.5 |
| | 設備投資(除ソフトウェア) | 1,691 | 2,262 | 1,952 | 5,556 | 1,703 | 28.0 | 16.9 | 19.7 | 88.7 | 0.7 |
| | 自己資本比率 | 5.4 | 5.7 | 5.7 | 5.7 | 5.7 | | | | | |
| 計 | 経常利益 | 41,262 | 29,830 | 29,921 | 24,121 | 36,292 | 68.1 | 39.6 | 0.4 | -12.1 | -12.0 |
| | 設備投資 | 4,202 | 5,197 | 4,680 | 9,567 | 4,200 | 21.6 | 15.2 | 16.1 | 51.7 | -0.0 |
| | 設備投資(除ソフトウェア) | 1,859 | 2,425 | 2,178 | 5,773 | 1,894 | 26.7 | 17.6 | 16.9 | 84.3 | 1.9 |
| | 自己資本比率 | 5.6 | 5.9 | 5.9 | 6.0 | 6.0 | | | | | |

(注) *は前年同期の数値が負数のため、算出できないものである。

5. 業種別主要項目

(単位:億円,%)

| 区分 | 項目 | 実 績 | | | | | 対前年同期増加率 | | | | |
|-----------------------|---------------|--------------|-----------|--------------|-----------|-----------|--------------|--------|--------------|-------|--------|
| | | 2013年(平成25年) | | 2014年(平成26年) | | | 2013年(平成25年) | | 2014年(平成26年) | | |
| | | 4-6 | 7-9 | 10-12 | 1-3 | 4-6 | 4-6 | 7-9 | 10-12 | 1-3 | 4-6 |
| 全 業 | 売上高 | 3,116,656 | 3,188,438 | 3,330,429 | 3,453,293 | 3,150,886 | -0.5 | 0.8 | 3.8 | 5.6 | 1.1 |
| | 営業利益 | 114,351 | 114,342 | 136,331 | 155,433 | 127,116 | 11.1 | 25.2 | 28.5 | 28.8 | 11.2 |
| | 経常利益 | 156,790 | 129,735 | 161,908 | 174,552 | 163,860 | 24.0 | 24.1 | 26.6 | 20.2 | 4.5 |
| | 設備投資 | 83,106 | 89,424 | 94,393 | 122,307 | 85,617 | 0.0 | 1.5 | 4.0 | 7.4 | 3.0 |
| | 設備投資(除ソフトウェア) | 76,332 | 81,813 | 85,494 | 110,935 | 77,749 | 1.4 | 2.3 | 2.8 | 8.3 | 1.9 |
| | 在庫投資 | 34,426 | 6,477 | 57,454 | -57,958 | 50,688 | 219.2 | * | 33.0 | * | 47.2 |
| | 売上高営業利益率 | 3.7 | 3.6 | 4.1 | 4.5 | 4.0 | | | | | |
| | 売上高経常利益率 | 5.0 | 4.1 | 4.9 | 5.1 | 5.2 | | | | | |
| 製 造 業 | 売上高 | 922,310 | 970,273 | 1,009,713 | 1,033,906 | 924,468 | -3.9 | 0.3 | 4.7 | 5.8 | 0.2 |
| | 営業利益 | 36,699 | 37,418 | 50,431 | 46,848 | 34,846 | 35.3 | 45.0 | 69.1 | 28.8 | -5.0 |
| | 経常利益 | 60,369 | 45,676 | 65,775 | 53,940 | 55,777 | 51.5 | 46.9 | 49.9 | 5.4 | -7.6 |
| | 設備投資 | 28,521 | 31,076 | 30,771 | 41,125 | 28,301 | -9.1 | -6.7 | 0.7 | 6.8 | -0.8 |
| | 設備投資(除ソフトウェア) | 26,232 | 28,595 | 27,670 | 37,572 | 25,846 | -9.1 | -6.8 | -1.6 | 7.8 | -1.5 |
| | 在庫投資 | 16,964 | 1,257 | 11,656 | -24,278 | 23,583 | 58.2 | * | 54.0 | * | 39.0 |
| | 売上高営業利益率 | 4.0 | 3.9 | 5.0 | 4.5 | 3.8 | | | | | |
| | 売上高経常利益率 | 6.5 | 4.7 | 6.5 | 5.2 | 6.0 | | | | | |
| 非 製 造 業 | 売上高 | 2,194,346 | 2,218,166 | 2,320,716 | 2,419,386 | 2,226,418 | 1.0 | 1.1 | 3.4 | 5.6 | 1.5 |
| | 営業利益 | 77,652 | 76,924 | 85,900 | 108,585 | 92,270 | 2.4 | 17.4 | 12.6 | 28.8 | 18.8 |
| | 経常利益 | 96,421 | 84,059 | 96,133 | 120,613 | 108,083 | 11.3 | 14.5 | 14.4 | 28.2 | 12.1 |
| | 設備投資 | 54,585 | 58,348 | 63,622 | 81,181 | 57,315 | 5.6 | 6.6 | 5.7 | 7.7 | 5.0 |
| | 設備投資(除ソフトウェア) | 50,100 | 53,218 | 57,825 | 73,363 | 51,903 | 8.0 | 7.9 | 5.1 | 8.6 | 3.6 |
| | 在庫投資 | 17,462 | 5,220 | 45,798 | -33,680 | 27,105 | 28,431.9 | 204.4 | 28.6 | * | 55.2 |
| | 売上高営業利益率 | 3.5 | 3.5 | 3.7 | 4.5 | 4.1 | | | | | |
| | 売上高経常利益率 | 4.4 | 3.8 | 4.1 | 5.0 | 4.9 | | | | | |
| 農 林 水 産 業 | 売上高 | 7,703 | 8,181 | 9,287 | 7,876 | 9,455 | 36.9 | 39.0 | 33.5 | 39.4 | 22.7 |
| | 営業利益 | -291 | -70 | 691 | -107 | 582 | * | * | 173.6 | * | * |
| | 経常利益 | 226 | 323 | 943 | 125 | 654 | 904.4 | 285.8 | 108.5 | 104.0 | 189.8 |
| | 設備投資 | 367 | 459 | 452 | 589 | 258 | 1.4 | 85.8 | -7.6 | 182.5 | -29.5 |
| | 設備投資(除ソフトウェア) | 364 | 458 | 446 | 565 | 255 | 1.3 | 86.1 | -5.7 | 176.3 | -30.0 |
| | 在庫投資 | 271 | -16 | -30 | -76 | -156 | -23.2 | -107.5 | * | * | -157.6 |
| | 売上高営業利益率 | -3.8 | -0.9 | 7.4 | -1.4 | 6.2 | | | | | |
| | 売上高経常利益率 | 2.9 | 4.0 | 10.2 | 1.6 | 6.9 | | | | | |
| 手元流動性 | 13.8 | 13.2 | 12.7 | 12.5 | 14.2 | | | | | | |
| 自己資本比率 | 38.4 | 39.0 | 38.6 | 39.3 | 40.2 | | | | | | |

(注)1.全産業には金融業、保険業は含まれていない。
2.*は前年同期の数値が負数のため、算出できないものである。

5. 業種別主要項目

(単位:億円,%)

| 区分 | 項目 | 実 績 | | | | | 対前年同期増加率 | | | | |
|----------------------------------|-----------------|---------------------|--------------|--------------|---------------------|--------------|---------------------|-------|-------|---------------------|-------|
| | | 2013年(平成25年) 4-6 | 7-9 | 10-12 | 2014年(平成26年) 1-3 | 4-6 | 2013年(平成25年) 4-6 | 7-9 | 10-12 | 2014年(平成26年) 1-3 | 4-6 |
| 輸送用 製機 造器 業具 | 売上高利益 | 158,356 | 167,663 | 173,067 | 179,256 | 162,328 | 0.6 | 5.0 | 14.8 | 5.5 | 2.5 |
| | 営業利益 | 9,882 | 9,620 | 9,958 | 10,016 | 8,858 | 85.8 | 91.5 | 267.2 | 6.8 | -10.4 |
| | 経常利益 | 18,104 | 12,956 | 14,207 | 11,266 | 15,408 | 95.9 | 78.0 | 101.7 | 1.5 | -14.9 |
| | 設備投資 | 4,559 | 5,355 | 5,227 | 7,749 | 4,439 | 15.2 | 2.8 | 17.3 | 12.7 | -2.6 |
| | 設備投資(除ソフトウェア) | 4,280 | 5,053 | 4,888 | 7,260 | 4,174 | 13.3 | 2.1 | 15.1 | 12.5 | -2.5 |
| | 在庫投資 | 1,976 | 718 | 1,079 | -1,351 | 3,407 | 302.3 | 33.3 | -37.9 | * | 72.4 |
| | 売上高営業利益率 | 6.2 | 5.7 | 5.8 | 5.6 | 5.5 | | | | | |
| | 売上高経常利益率 | 11.4 | 7.7 | 8.2 | 6.3 | 9.5 | | | | | |
| | 手元流動性 自己資本比率 | 13.7 49.3 | 13.6 50.1 | 13.1 50.5 | 13.0 50.7 | 15.4 52.5 | | | | | |
| 運 輸 業、 郵 便 業 | 売上高利益 | 135,136 | 143,307 | 143,095 | 137,215 | 150,726 | -8.8 | 5.0 | 3.6 | -1.6 | 11.5 |
| | 営業利益 | 9,604 | 8,764 | 8,855 | 2,150 | 8,157 | 11.2 | 2.0 | 6.0 | 1.2 | -15.1 |
| | 経常利益 | 10,480 | 8,668 | 8,973 | 2,808 | 9,274 | 10.7 | 5.9 | 11.8 | 37.7 | -11.5 |
| | 設備投資 | 7,184 | 8,021 | 9,323 | 17,270 | 7,027 | 1.2 | 8.4 | 11.1 | 28.5 | -2.2 |
| | 設備投資(除ソフトウェア) | 6,974 | 7,636 | 8,985 | 16,636 | 6,530 | 3.9 | 7.3 | 11.9 | 30.2 | -6.4 |
| | 在庫投資 | -291 | 2,109 | 481 | 1,108 | 1,002 | * | -12.2 | -29.5 | * | * |
| | 売上高営業利益率 | 7.1 | 6.1 | 6.2 | 1.6 | 5.4 | | | | | |
| | 売上高経常利益率 | 7.8 | 6.0 | 6.3 | 2.0 | 6.2 | | | | | |
| | 手元流動性 自己資本比率 | 12.8 32.8 | 12.0 33.1 | 12.7 34.2 | 14.3 34.5 | 12.6 34.4 | | | | | |
| 卸 売 業、 小 売 業 | 売上高利益 | 1,201,248 | 1,196,297 | 1,262,739 | 1,254,097 | 1,184,888 | 1.4 | -0.5 | 1.3 | 4.1 | -1.4 |
| | 営業利益 | 18,362 | 19,272 | 24,443 | 30,275 | 18,565 | -1.0 | 1.0 | 14.8 | 7.3 | 1.1 |
| | 経常利益 | 29,370 | 24,890 | 30,533 | 37,450 | 26,955 | 19.0 | -9.9 | 17.6 | 10.3 | -8.2 |
| | 設備投資 | 12,338 | 12,376 | 13,345 | 13,889 | 13,180 | 4.0 | 4.6 | -6.4 | 2.2 | 6.8 |
| | 設備投資(除ソフトウェア) | 11,602 | 11,568 | 12,587 | 12,522 | 12,140 | 5.8 | 5.6 | -5.8 | 3.9 | 4.6 |
| | 在庫投資 | 6,122 | 5,200 | 22,912 | -13,232 | 12,876 | -29.1 | * | 39.0 | * | 110.3 |
| | 売上高営業利益率 | 1.5 | 1.6 | 1.9 | 2.4 | 1.6 | | | | | |
| | 売上高経常利益率 | 2.4 | 2.1 | 2.4 | 3.0 | 2.3 | | | | | |
| | 手元流動性 自己資本比率 | 7.9 31.0 | 7.9 31.3 | 7.4 30.6 | 7.4 32.0 | 9.1 33.0 | | | | | |
| 不 物 動 産 賃 業、 業 | 売上高利益 | 106,118 | 110,130 | 106,634 | 114,809 | 98,373 | 10.0 | 10.4 | 5.7 | 5.4 | -7.3 |
| | 営業利益 | 10,532 | 11,859 | 10,384 | 12,889 | 10,417 | -2.2 | 11.1 | -1.3 | 19.0 | -1.1 |
| | 経常利益 | 11,534 | 10,887 | 9,782 | 12,201 | 11,294 | 8.2 | 36.9 | -22.6 | 19.2 | -2.1 |
| | 設備投資 | 7,414 | 7,157 | 8,614 | 11,179 | 9,801 | 12.2 | 6.3 | 11.7 | 3.6 | 32.2 |
| | 設備投資(除ソフトウェア) | 7,143 | 6,964 | 8,296 | 10,881 | 9,588 | 11.0 | 5.6 | 9.9 | 3.9 | 34.2 |
| | 在庫投資 | -2,209 | -1,577 | 1,148 | 125 | 1,735 | * | * | 134.5 | * | * |
| | 売上高営業利益率 | 9.9 | 10.8 | 9.7 | 11.2 | 10.6 | | | | | |
| | 売上高経常利益率 | 10.9 | 9.9 | 9.2 | 10.6 | 11.5 | | | | | |
| | 手元流動性 自己資本比率 | 31.9 27.4 | 29.5 26.8 | 30.3 26.6 | 29.8 30.9 | 33.3 30.1 | | | | | |

(注)1.全産業には金融業、保険業は含まれていない。
2.*は前年同期の数値が負数のため、算出できないものである。

5. 業種別主要項目

(単位:億円,%)

| 区分 | 項目 | 実 績 | | | | | 対前年同期増加率 | | | | |
|---|---------------|--------------|---------|--------------|---------|---------|--------------|-------|--------------|--------|-------|
| | | 2013年(平成25年) | | 2014年(平成26年) | | | 2013年(平成25年) | | 2014年(平成26年) | | |
| | | 4-6 | 7-9 | 10-12 | 1-3 | 4-6 | 4-6 | 7-9 | 10-12 | 1-3 | 4-6 |
| 物 品 賃 業 | 売上高 | 29,420 | 29,848 | 32,087 | 32,101 | 29,306 | 1.7 | -2.3 | 4.5 | 5.4 | -0.4 |
| | 営業利益 | 1,790 | 2,187 | 2,279 | 1,977 | 1,949 | 10.5 | 24.8 | 21.3 | 31.2 | 8.9 |
| | 経常利益 | 2,067 | 2,327 | 2,358 | 1,961 | 2,340 | 16.4 | 25.2 | 21.4 | 19.6 | 13.2 |
| | 設備投資 | 3,315 | 3,995 | 3,977 | 4,795 | 3,485 | 3.7 | 23.4 | 17.1 | -0.3 | 5.1 |
| | 設備投資(除ソフトウェア) | 3,165 | 3,897 | 3,865 | 4,589 | 3,348 | 2.3 | 23.6 | 18.0 | -0.5 | 5.8 |
| | 在庫投資 | 246 | 98 | 154 | -148 | 23 | 213.3 | * | 87.6 | -559.6 | -90.6 |
| | 売上高営業利益率 | 6.1 | 7.3 | 7.1 | 6.2 | 6.6 | | | | | |
| 売上高経常利益率 | 7.0 | 7.8 | 7.3 | 6.1 | 8.0 | | | | | | |
| 手元流動性 | 19.1 | 17.1 | 17.1 | 17.9 | 16.2 | | | | | | |
| 自己資本比率 | 16.1 | 16.8 | 17.1 | 16.9 | 17.0 | | | | | | |
| サ ー ビ ス 業 | 売上高 | 331,090 | 306,300 | 324,088 | 337,467 | 332,982 | 3.0 | -5.9 | 0.9 | 1.7 | 0.6 |
| | 営業利益 | 25,790 | 14,761 | 19,223 | 23,633 | 33,855 | 18.2 | 19.9 | 9.1 | 28.9 | 31.3 |
| | 経常利益 | 27,704 | 16,724 | 22,405 | 26,848 | 36,426 | 19.3 | 13.2 | 22.9 | 32.1 | 31.5 |
| | 設備投資 | 8,102 | 9,227 | 9,647 | 10,844 | 8,687 | -3.5 | 3.3 | 12.8 | -0.9 | 7.2 |
| | 設備投資(除ソフトウェア) | 7,173 | 8,248 | 8,313 | 9,118 | 7,689 | -3.5 | 5.0 | 8.6 | 1.1 | 7.2 |
| | 在庫投資 | 2,157 | 722 | 3,170 | -3,319 | 2,164 | 99.5 | -53.2 | 30.3 | * | 0.3 |
| | 売上高営業利益率 | 7.8 | 4.8 | 5.9 | 7.0 | 10.2 | | | | | |
| 売上高経常利益率 | 8.4 | 5.5 | 6.9 | 8.0 | 10.9 | | | | | | |
| 手元流動性 | 22.3 | 22.5 | 20.9 | 19.8 | 19.4 | | | | | | |
| 自己資本比率 | 45.6 | 47.9 | 46.9 | 45.8 | 47.4 | | | | | | |
| 宿 飲 食 サ ー ビ ス 業 | 売上高 | 56,264 | 50,250 | 53,868 | 51,471 | 51,424 | 0.6 | -13.8 | 6.8 | -2.0 | -8.6 |
| | 営業利益 | 979 | 2,271 | 2,687 | 298 | 1,433 | -19.5 | 2.1 | 15.4 | -25.9 | 46.3 |
| | 経常利益 | 1,064 | 2,156 | 3,170 | 475 | 1,540 | -22.2 | -2.4 | 43.6 | -40.7 | 44.6 |
| | 設備投資 | 1,785 | 1,487 | 1,931 | 2,157 | 1,366 | -12.5 | -39.7 | 15.4 | -4.0 | -23.5 |
| | 設備投資(除ソフトウェア) | 1,762 | 1,464 | 1,493 | 1,830 | 1,309 | -10.8 | -39.4 | -9.1 | 9.0 | -25.7 |
| | 在庫投資 | 141 | 109 | 635 | -746 | 132 | 3.5 | * | 21.8 | * | -6.2 |
| | 売上高営業利益率 | 1.7 | 4.5 | 5.0 | 0.6 | 2.8 | | | | | |
| 売上高経常利益率 | 1.9 | 4.3 | 5.9 | 0.9 | 3.0 | | | | | | |
| 手元流動性 | 14.7 | 14.0 | 13.9 | 18.0 | 18.2 | | | | | | |
| 自己資本比率 | 30.3 | 29.5 | 29.2 | 33.0 | 30.8 | | | | | | |
| 生 活 関 連 サ ー ビ ス 業 | 売上高 | 72,385 | 69,026 | 72,708 | 72,507 | 78,401 | -1.2 | -0.5 | -7.4 | -3.0 | 8.3 |
| | 営業利益 | 1,961 | 2,604 | 2,266 | 3,018 | 3,450 | -15.2 | -5.4 | -26.8 | -21.8 | 75.9 |
| | 経常利益 | 2,169 | 2,529 | 2,648 | 3,749 | 3,901 | 4.5 | 5.2 | -15.6 | -14.6 | 79.9 |
| | 設備投資 | 2,305 | 3,008 | 3,152 | 2,885 | 2,530 | -11.0 | 45.5 | 8.6 | -6.3 | 9.8 |
| | 設備投資(除ソフトウェア) | 2,203 | 2,928 | 3,034 | 2,674 | 2,458 | -11.9 | 49.0 | 7.8 | -8.0 | 11.6 |
| | 在庫投資 | -42 | 17 | 110 | -10 | 572 | * | -78.7 | -57.7 | * | * |
| | 売上高営業利益率 | 2.7 | 3.8 | 3.1 | 4.2 | 4.4 | | | | | |
| 売上高経常利益率 | 3.0 | 3.7 | 3.6 | 5.2 | 5.0 | | | | | | |
| 手元流動性 | 13.6 | 14.3 | 14.3 | 13.8 | 13.7 | | | | | | |
| 自己資本比率 | 16.8 | 25.9 | 26.5 | 13.6 | 18.6 | | | | | | |

(注)1.全産業には金融業、保険業は含まれていない。
2.*は前年同期の数値が負数のため、算出できないものである。

5. 業種別主要項目

(単位:億円,%)

| 区分 | 項目 | 実 績 | | | | | 対前年同期増加率 | | | | |
|--------------------------------------|---------------|--------------|--------|--------------|--------|---------|--------------|--------|--------------|--------|--------|
| | | 2013年(平成25年) | | 2014年(平成26年) | | | 2013年(平成25年) | | 2014年(平成26年) | | |
| | | 4-6 | 7-9 | 10-12 | 1-3 | 4-6 | 4-6 | 7-9 | 10-12 | 1-3 | 4-6 |
| 学 術 研 究 ・ 専 門 業 | 売上高 | 94,437 | 83,450 | 90,100 | 96,914 | 104,320 | 7.3 | 6.5 | 14.9 | 12.6 | 10.5 |
| | 営業利益 | 18,075 | 4,533 | 9,026 | 13,666 | 24,924 | 26.1 | 17.5 | 14.5 | 80.3 | 37.9 |
| | 経常利益 | 18,993 | 6,283 | 10,698 | 15,646 | 25,950 | 27.7 | 4.5 | 34.5 | 92.0 | 36.6 |
| | 設備投資 | 1,397 | 1,842 | 1,555 | 2,228 | 1,576 | 3.3 | 58.3 | 24.9 | 29.6 | 12.8 |
| | 設備投資(除ソフトウェア) | 813 | 1,300 | 1,106 | 1,567 | 1,066 | -10.9 | 75.3 | 40.2 | 38.4 | 31.0 |
| | 在庫投資 | 1,545 | 493 | 1,227 | -1,316 | 974 | 668.3 | 58.7 | 118.1 | * | -36.9 |
| | 売上高営業利益率 | 19.1 | 5.4 | 10.0 | 14.1 | 23.9 | | | | | |
| | 売上高経常利益率 | 20.1 | 7.5 | 11.9 | 16.1 | 24.9 | | | | | |
| 手元流動性 | 30.1 | 33.2 | 28.8 | 26.5 | 25.2 | | | | | | |
| 自己資本比率 | 57.2 | 57.6 | 56.9 | 57.5 | 58.0 | | | | | | |
| 農 業 、 林 業 | 売上高 | 5,413 | 5,937 | 6,872 | 5,812 | 7,654 | 35.2 | 38.2 | 42.5 | 43.8 | 41.4 |
| | 営業利益 | -400 | 8 | 625 | 45 | 372 | * | * | 15,026.9 | * | * |
| | 経常利益 | 67 | 345 | 815 | 195 | 404 | 143.5 | 408.5 | 348.8 | 334.5 | 504.6 |
| | 設備投資 | 269 | 321 | 257 | 337 | 177 | 25.1 | 86.4 | -35.7 | 129.9 | -34.3 |
| | 設備投資(除ソフトウェア) | 268 | 321 | 257 | 335 | 175 | 24.4 | 86.3 | -35.8 | 130.5 | -34.8 |
| | 在庫投資 | 95 | 24 | 49 | -10 | -286 | -67.6 | -77.7 | * | * | -400.5 |
| | 売上高営業利益率 | -7.4 | 0.1 | 9.1 | 0.8 | 4.9 | | | | | |
| | 売上高経常利益率 | 1.2 | 5.8 | 11.9 | 3.4 | 5.3 | | | | | |
| 手元流動性 | 13.1 | 11.7 | 11.6 | 12.7 | 10.8 | | | | | | |
| 自己資本比率 | 7.7 | 8.6 | 17.2 | 8.7 | 2.0 | | | | | | |
| 漁 業 | 売上高 | 2,290 | 2,243 | 2,415 | 2,064 | 1,801 | 41.2 | 41.3 | 13.1 | 28.4 | -21.3 |
| | 営業利益 | 109 | -78 | 67 | -152 | 210 | * | * | -73.2 | * | 92.2 |
| | 経常利益 | 159 | -22 | 129 | -70 | 249 | * | -240.4 | -52.5 | -524.1 | 57.2 |
| | 設備投資 | 97 | 138 | 195 | 252 | 81 | -33.5 | 84.4 | 118.4 | 307.4 | -16.2 |
| | 設備投資(除ソフトウェア) | 96 | 137 | 190 | 230 | 80 | -33.1 | 85.8 | 158.1 | 289.2 | -16.6 |
| | 在庫投資 | 176 | -40 | -79 | -66 | 130 | 198.6 | -136.0 | * | * | -26.0 |
| | 売上高営業利益率 | 4.8 | -3.5 | 2.8 | -7.4 | 11.7 | | | | | |
| | 売上高経常利益率 | 6.9 | -1.0 | 5.3 | -3.4 | 13.9 | | | | | |
| 手元流動性 | 23.2 | 24.1 | 21.7 | 25.3 | 26.5 | | | | | | |
| 自己資本比率 | 25.0 | 25.8 | 26.6 | 26.5 | 22.0 | | | | | | |
| 鉱 業 、 利 採 取 業 | 売上高 | 10,436 | 9,068 | 10,402 | 10,140 | 11,144 | 15.0 | 12.1 | 17.8 | -3.8 | 6.8 |
| | 営業利益 | 3,442 | 2,718 | 3,147 | 3,288 | 4,100 | 16.1 | -0.8 | 12.9 | -1.3 | 19.1 |
| | 経常利益 | 3,901 | 2,896 | 3,542 | 3,701 | 4,366 | 22.9 | 7.7 | 19.8 | -5.7 | 11.9 |
| | 設備投資 | 784 | 777 | 968 | 867 | 664 | 123.3 | 64.4 | 59.8 | 74.9 | -15.3 |
| | 設備投資(除ソフトウェア) | 775 | 649 | 959 | 854 | 657 | 125.2 | 75.2 | 60.7 | 76.2 | -15.2 |
| | 在庫投資 | -47 | 143 | -197 | 223 | 110 | -134.8 | * | * | -51.3 | * |
| | 売上高営業利益率 | 33.0 | 30.0 | 30.2 | 32.4 | 36.8 | | | | | |
| | 売上高経常利益率 | 37.4 | 31.9 | 34.1 | 36.5 | 39.2 | | | | | |
| 手元流動性 | 38.9 | 44.4 | 40.3 | 39.8 | 36.5 | | | | | | |
| 自己資本比率 | 59.5 | 59.3 | 59.7 | 60.2 | 61.8 | | | | | | |

(注)1.全産業には金融業、保険業は含まれていない。
2.*は前年同期の数値が負数のため、算出できないものである。

5. 業種別主要項目

(単位:億円,%)

| 区分 | 項目 | 実 績 | | | | | 対前年同期増加率 | | | | |
|-------------------|---------------|--------------|---------|--------------|---------|---------|--------------|--------|--------------|-------|-------|
| | | 2013年(平成25年) | | 2014年(平成26年) | | | 2013年(平成25年) | | 2014年(平成26年) | | |
| | | 4-6 | 7-9 | 10-12 | 1-3 | 4-6 | 4-6 | 7-9 | 10-12 | 1-3 | 4-6 |
| 建 設 業 | 売上高利益 | 217,717 | 241,769 | 262,815 | 334,979 | 242,609 | -0.2 | 8.5 | 12.2 | 22.6 | 11.4 |
| | 営業利益 | 2,274 | 5,071 | 9,447 | 24,230 | 3,070 | -39.9 | 114.8 | 43.0 | 96.6 | 35.0 |
| | 経常利益 | 3,998 | 5,534 | 10,258 | 25,223 | 4,406 | -17.9 | 88.0 | 44.7 | 79.3 | 10.2 |
| | 設備投資 | 3,721 | 4,514 | 3,400 | 4,826 | 3,514 | 26.0 | 75.6 | 8.6 | 53.9 | -5.6 |
| | 設備投資(除ソフトウェア) | 3,547 | 4,339 | 3,158 | 4,561 | 3,363 | 29.1 | 80.7 | 8.3 | 57.2 | -5.2 |
| | 在庫投資 | 9,312 | -775 | 14,979 | -14,758 | 7,302 | * | -111.7 | 6.4 | * | -21.6 |
| | 売上高営業利益率 | 1.0 | 2.1 | 3.6 | 7.2 | 1.3 | | | | | |
| 食 料 品 製 造 業 | 売上高利益 | 111,432 | 113,105 | 125,907 | 109,336 | 104,065 | -6.3 | -7.3 | -1.8 | 9.0 | -6.6 |
| | 営業利益 | 3,551 | 3,244 | 5,828 | 1,157 | 2,738 | -16.9 | -14.2 | 15.4 | -9.4 | -22.9 |
| | 経常利益 | 4,646 | 3,978 | 6,520 | 2,288 | 3,971 | -8.0 | -14.4 | 13.2 | 3.2 | -14.5 |
| | 設備投資 | 2,269 | 3,400 | 3,427 | 4,151 | 3,139 | -25.4 | 3.5 | 0.2 | 23.1 | 38.4 |
| | 設備投資(除ソフトウェア) | 2,134 | 3,258 | 3,306 | 3,994 | 3,033 | -27.5 | 3.1 | 2.6 | 28.2 | 42.1 |
| | 在庫投資 | 1,201 | -293 | -210 | 286 | 2,073 | -10.5 | * | * | -33.5 | 72.6 |
| | 売上高営業利益率 | 3.2 | 2.9 | 4.6 | 1.1 | 2.6 | | | | | |
| 織 維 工 業 | 売上高利益 | 21,484 | 20,276 | 19,888 | 23,979 | 20,606 | -6.8 | -7.6 | -7.4 | 5.5 | -4.1 |
| | 営業利益 | 771 | 82 | 1,191 | 888 | 537 | 36.5 | -82.4 | -1.9 | 286.8 | -30.3 |
| | 経常利益 | 1,131 | 259 | 1,397 | 1,059 | 761 | 66.6 | -35.2 | -1.3 | 58.7 | -32.7 |
| | 設備投資 | 614 | 461 | 480 | 638 | 291 | 53.4 | -12.9 | 21.6 | -2.6 | -52.7 |
| | 設備投資(除ソフトウェア) | 586 | 435 | 455 | 596 | 273 | 63.9 | -14.7 | 20.1 | -4.3 | -53.4 |
| | 在庫投資 | -57 | 903 | 1,101 | -2,035 | 246 | -112.1 | * | 14,404.9 | * | * |
| | 売上高営業利益率 | 3.6 | 0.4 | 6.0 | 3.7 | 2.6 | | | | | |
| 木 材 ・ 木 製 品 製 造 業 | 売上高利益 | 5,786 | 6,541 | 7,720 | 7,996 | 6,052 | -13.4 | -1.8 | 7.9 | 9.9 | 4.6 |
| | 営業利益 | -17 | 186 | 195 | 270 | 62 | * | * | -7.3 | -11.0 | * |
| | 経常利益 | 25 | 151 | 206 | 273 | 164 | * | * | -14.8 | -27.2 | 551.3 |
| | 設備投資 | 119 | 155 | 134 | 299 | 112 | -32.6 | -22.3 | -7.1 | 57.0 | -5.3 |
| | 設備投資(除ソフトウェア) | 113 | 150 | 130 | 289 | 110 | -34.1 | -23.3 | -4.6 | 59.6 | -2.2 |
| | 在庫投資 | 201 | 215 | -15 | -87 | 161 | * | 115.6 | -110.3 | * | -19.6 |
| | 売上高営業利益率 | -0.3 | 2.8 | 2.5 | 3.4 | 1.0 | | | | | |
| 売上高経常利益率 | 0.4 | 2.3 | 2.7 | 3.4 | 2.7 | | | | | | |
| 手元流動性 | 14.9 | 13.5 | 11.6 | 11.8 | 16.1 | | | | | | |
| 自己資本比率 | 31.4 | 30.5 | 29.0 | 30.2 | 38.6 | | | | | | |

(注)1.全産業には金融業、保険業は含まれていない。
2.*は前年同期の数値が負数のため、算出できないものである。

5. 業種別主要項目

(単位:億円,%)

| 区分 | 項目 | 実 績 | | | | | 対前年同期増加率 | | | | |
|--|---------------|--------------|---------|--------------|---------|--------|--------------|--------|--------------|--------|-------|
| | | 2013年(平成25年) | | 2014年(平成26年) | | | 2013年(平成25年) | | 2014年(平成26年) | | |
| | | 4-6 | 7-9 | 10-12 | 1-3 | 4-6 | 4-6 | 7-9 | 10-12 | 1-3 | 4-6 |
| パ ル プ ・ 紙 製 業 | 売上高 | 19,275 | 19,043 | 19,092 | 19,355 | 19,266 | 7.5 | 5.6 | 4.3 | 19.4 | -0.0 |
| | 営業利益 | 441 | 401 | 742 | 586 | 398 | 10.4 | -10.7 | 7.4 | 50.0 | -9.6 |
| | 経常利益 | 581 | 396 | 835 | 584 | 547 | 39.8 | -10.2 | 2.5 | 21.2 | -5.9 |
| | 設備投資 | 676 | 741 | 616 | 947 | 704 | 26.5 | 35.1 | 29.6 | 49.2 | 4.1 |
| | 設備投資(除ソフトウェア) | 667 | 732 | 590 | 936 | 677 | 27.5 | 38.0 | 26.1 | 53.7 | 1.5 |
| | 在庫投資 | -43 | -53 | 84 | -133 | 520 | -123.9 | * | -62.4 | * | * |
| | 売上高営業利益率 | 2.3 | 2.1 | 3.9 | 3.0 | 2.1 | | | | | |
| | 売上高経常利益率 | 3.0 | 2.1 | 4.4 | 3.0 | 2.8 | | | | | |
| | 手元流動性 | 10.4 | 10.4 | 9.6 | 10.1 | 12.1 | | | | | |
| 自己資本比率 | 34.7 | 35.9 | 35.2 | 35.8 | 39.1 | | | | | | |
| 印 刷 ・ 同 関 連 業 | 売上高 | 24,300 | 25,373 | 26,574 | 26,544 | 24,082 | 18.5 | 22.1 | 16.1 | 8.0 | -0.9 |
| | 営業利益 | 889 | 530 | 935 | 1,192 | 379 | 93.2 | 107.8 | 188.6 | 32.3 | -57.3 |
| | 経常利益 | 1,173 | 623 | 1,110 | 1,250 | 592 | 63.4 | 142.4 | 77.0 | 6.4 | -49.6 |
| | 設備投資 | 1,290 | 1,113 | 620 | 1,496 | 635 | 71.5 | 39.6 | 7.9 | 15.0 | -50.8 |
| | 設備投資(除ソフトウェア) | 1,245 | 1,050 | 572 | 1,423 | 593 | 73.3 | 42.0 | 6.3 | 15.0 | -52.4 |
| | 在庫投資 | 76 | 82 | 75 | -158 | 170 | * | 46.0 | * | * | 122.0 |
| | 売上高営業利益率 | 3.7 | 2.1 | 3.5 | 4.5 | 1.6 | | | | | |
| | 売上高経常利益率 | 4.8 | 2.5 | 4.2 | 4.7 | 2.5 | | | | | |
| | 手元流動性 | 17.6 | 16.8 | 15.8 | 16.2 | 17.0 | | | | | |
| 自己資本比率 | 41.0 | 42.1 | 42.3 | 43.3 | 44.9 | | | | | | |
| 化 学 工 業 | 売上高 | 98,663 | 100,345 | 110,508 | 106,333 | 97,733 | -2.1 | 4.0 | 10.0 | 9.4 | -0.9 |
| | 営業利益 | 7,235 | 6,584 | 8,964 | 6,189 | 6,659 | -2.4 | 29.1 | 15.8 | 20.7 | -8.0 |
| | 経常利益 | 10,710 | 7,480 | 10,162 | 8,010 | 8,618 | 17.4 | 39.5 | 11.2 | 6.5 | -19.5 |
| | 設備投資 | 3,508 | 4,131 | 3,996 | 4,734 | 3,397 | -8.2 | -10.1 | -11.6 | -11.3 | -3.2 |
| | 設備投資(除ソフトウェア) | 3,222 | 3,880 | 3,639 | 4,177 | 3,108 | -9.8 | -9.4 | -13.6 | -13.8 | -3.6 |
| | 在庫投資 | 1,783 | -259 | 439 | -1,209 | 1,536 | 8.1 | -183.3 | 22.3 | -238.7 | -13.8 |
| | 売上高営業利益率 | 7.3 | 6.6 | 8.1 | 5.8 | 6.8 | | | | | |
| | 売上高経常利益率 | 10.9 | 7.5 | 9.2 | 7.5 | 8.8 | | | | | |
| | 手元流動性 | 16.0 | 15.5 | 15.5 | 16.2 | 17.3 | | | | | |
| 自己資本比率 | 54.3 | 54.5 | 53.8 | 55.0 | 55.8 | | | | | | |
| 石 油 製 品 ・ 石 炭 製 業 品 | 売上高 | 47,433 | 52,886 | 50,294 | 51,153 | 44,931 | -2.9 | 18.1 | -0.7 | 4.4 | -5.3 |
| | 営業利益 | 142 | 818 | 280 | -234 | 33 | * | 103.6 | -68.7 | -113.6 | -77.1 |
| | 経常利益 | 127 | 783 | 239 | 28 | 44 | * | 112.2 | -64.5 | -98.4 | -65.1 |
| | 設備投資 | 545 | 434 | 426 | 565 | 347 | 8.2 | 14.1 | -15.1 | 27.3 | -36.4 |
| | 設備投資(除ソフトウェア) | 516 | 396 | 409 | 541 | 327 | 84.4 | 7.3 | -16.9 | 28.5 | -36.7 |
| | 在庫投資 | 281 | 1,388 | 623 | -1,639 | 819 | * | 455.5 | * | -166.3 | 191.7 |
| | 売上高営業利益率 | 0.3 | 1.5 | 0.6 | -0.5 | 0.1 | | | | | |
| | 売上高経常利益率 | 0.3 | 1.5 | 0.5 | 0.1 | 0.1 | | | | | |
| | 手元流動性 | 2.0 | 1.8 | 1.7 | 1.5 | 1.7 | | | | | |
| 自己資本比率 | 23.6 | 23.5 | 22.7 | 24.1 | 24.1 | | | | | | |

(注)1.全産業には金融業、保険業は含まれていない。
2.*は前年同期の数値が負数のため、算出できないものである。

5. 業種別主要項目

(単位:億円,%)

| 区分 | 項目 | 実 績 | | | | | 対前年同期増加率 | | | | |
|-----------------------|---------------|--------------|--------|--------------|--------|--------|--------------|---------|--------------|--------|-------|
| | | 2013年(平成25年) | | 2014年(平成26年) | | | 2013年(平成25年) | | 2014年(平成26年) | | |
| | | 4-6 | 7-9 | 10-12 | 1-3 | 4-6 | 4-6 | 7-9 | 10-12 | 1-3 | 4-6 |
| 窯業・ 製土 石製 業品 | 売上高 | 19,021 | 20,276 | 21,683 | 21,506 | 22,535 | -5.0 | -3.4 | 0.6 | 1.0 | 18.5 |
| | 営業利益 | 784 | 890 | 1,568 | 1,269 | 596 | 36.1 | 27.6 | 35.1 | 21.2 | -24.1 |
| | 経常利益 | 1,120 | 1,003 | 1,752 | 1,347 | 856 | 44.9 | 34.5 | 42.0 | 9.9 | -23.6 |
| | 設備投資 | 699 | 831 | 838 | 1,366 | 646 | -18.8 | 4.1 | 30.4 | 58.6 | -7.6 |
| | 設備投資(除ソフトウェア) | 682 | 807 | 825 | 1,338 | 608 | -19.1 | 6.6 | 32.2 | 75.0 | -10.8 |
| | 在庫投資 | 92 | 152 | 43 | -497 | 416 | -67.1 | 38.3 | -61.0 | * | 353.3 |
| | 売上高営業利益率 | 4.1 | 4.4 | 7.2 | 5.9 | 2.6 | | | | | |
| | 売上高経常利益率 | 5.9 | 4.9 | 8.1 | 6.3 | 3.8 | | | | | |
| | 手元流動性 | 18.3 | 16.8 | 16.0 | 16.8 | 15.7 | | | | | |
| 自己資本比率 | 46.8 | 48.1 | 46.9 | 47.9 | 46.0 | | | | | | |
| 鉄 鋼 業 | 売上高 | 40,638 | 41,938 | 43,202 | 45,117 | 44,328 | -4.6 | -5.4 | 11.9 | 14.6 | 9.1 |
| | 営業利益 | 1,366 | 1,450 | 1,519 | 1,510 | 1,663 | * | 1,464.7 | * | 565.1 | 21.7 |
| | 経常利益 | 2,190 | 1,512 | 2,007 | 1,671 | 2,443 | 942.0 | 1,173.8 | 1,331.1 | 67.9 | 11.6 |
| | 設備投資 | 1,408 | 1,926 | 1,447 | 2,255 | 1,722 | -8.7 | 16.1 | -25.2 | -19.6 | 22.2 |
| | 設備投資(除ソフトウェア) | 1,325 | 1,818 | 1,344 | 2,114 | 1,630 | -11.0 | 14.5 | -28.0 | -21.5 | 23.0 |
| | 在庫投資 | 1,490 | 204 | 1,322 | -706 | 925 | * | * | 3,904.8 | -301.9 | -37.9 |
| | 売上高営業利益率 | 3.4 | 3.5 | 3.5 | 3.3 | 3.8 | | | | | |
| | 売上高経常利益率 | 5.4 | 3.6 | 4.6 | 3.7 | 5.5 | | | | | |
| | 手元流動性 | 6.8 | 6.6 | 5.8 | 5.8 | 5.7 | | | | | |
| 自己資本比率 | 36.6 | 37.7 | 38.3 | 38.1 | 38.7 | | | | | | |
| 非鉄 金属 製造 業 | 売上高 | 26,250 | 26,269 | 27,060 | 27,786 | 29,856 | 1.2 | 5.2 | 8.2 | 4.4 | 13.7 |
| | 営業利益 | 799 | 766 | 802 | 614 | 827 | 26.3 | 46.1 | 52.0 | -16.2 | 3.5 |
| | 経常利益 | 1,454 | 1,025 | 1,421 | 820 | 1,498 | 36.0 | 54.3 | 17.2 | -46.8 | 3.0 |
| | 設備投資 | 822 | 816 | 724 | 1,199 | 846 | 6.4 | -16.4 | -18.5 | -1.1 | 2.8 |
| | 設備投資(除ソフトウェア) | 784 | 775 | 703 | 1,153 | 822 | 8.0 | -12.5 | -18.4 | 1.1 | 4.9 |
| | 在庫投資 | 223 | 450 | 339 | -379 | 814 | * | 143.2 | -54.9 | * | 265.4 |
| | 売上高営業利益率 | 3.0 | 2.9 | 3.0 | 2.2 | 2.8 | | | | | |
| | 売上高経常利益率 | 5.5 | 3.9 | 5.3 | 3.0 | 5.0 | | | | | |
| | 手元流動性 | 10.4 | 10.1 | 9.6 | 9.6 | 9.6 | | | | | |
| 自己資本比率 | 36.9 | 38.1 | 38.0 | 38.5 | 38.6 | | | | | | |
| 金属 製品 製造 業 | 売上高 | 42,183 | 47,108 | 52,530 | 51,594 | 42,191 | -7.9 | -4.6 | 13.1 | 10.0 | 0.0 |
| | 営業利益 | 1,669 | 1,685 | 2,814 | 3,981 | 1,498 | 46.4 | -8.5 | 71.5 | 98.8 | -10.3 |
| | 経常利益 | 2,315 | 2,006 | 3,067 | 4,356 | 1,883 | 41.1 | -4.3 | 72.0 | 67.7 | -18.7 |
| | 設備投資 | 1,057 | 1,145 | 1,436 | 1,712 | 1,261 | -42.6 | -35.9 | 19.8 | 16.5 | 19.3 |
| | 設備投資(除ソフトウェア) | 999 | 1,095 | 1,394 | 1,642 | 1,216 | -43.3 | -35.8 | 21.9 | 16.7 | 21.7 |
| | 在庫投資 | 1,079 | 637 | 143 | -1,043 | 1,290 | 147.2 | 47.1 | -67.3 | * | 19.6 |
| | 売上高営業利益率 | 4.0 | 3.6 | 5.4 | 7.7 | 3.6 | | | | | |
| | 売上高経常利益率 | 5.5 | 4.3 | 5.8 | 8.4 | 4.5 | | | | | |
| | 手元流動性 | 21.9 | 20.2 | 18.3 | 19.5 | 20.6 | | | | | |
| 自己資本比率 | 44.0 | 44.1 | 41.5 | 43.3 | 41.9 | | | | | | |

(注)1.全産業には金融業、保険業は含まれていない。
2.*は前年同期の数値が負数のため、算出できないものである。

5. 業種別主要項目

(単位:億円,%)

| 区分 | 項目 | 実 績 | | | | | 対前年同期増加率 | | | | |
|---|-----------------|---------------------|--------------|--------------|---------------------|--------------|---------------------|--------|-------|---------------------|-------|
| | | 2013年(平成25年) 4-6 | 7-9 | 10-12 | 2014年(平成26年) 1-3 | 4-6 | 2013年(平成25年) 4-6 | 7-9 | 10-12 | 2014年(平成26年) 1-3 | 4-6 |
| はん 用 製 機 械 器 具 | 売上高利益 | 11,955 | 14,187 | 14,441 | 16,857 | 13,093 | -26.2 | -12.2 | -4.3 | -0.3 | 9.5 |
| | 営業利益 | 502 | 698 | 630 | 1,283 | 276 | 8.9 | 15.6 | 81.9 | 53.7 | -45.0 |
| | 経常利益 | 782 | 791 | 779 | 1,571 | 507 | 15.7 | 15.1 | 51.1 | 31.2 | -35.1 |
| | 設備投資 | 362 | 426 | 505 | 565 | 363 | -2.0 | 8.2 | 36.3 | 43.4 | 0.4 |
| | 設備投資(除ソフトウェア) | 309 | 405 | 483 | 497 | 332 | -6.6 | 11.4 | 40.8 | 46.6 | 7.2 |
| | 在庫投資 | 641 | -247 | 733 | -1,232 | 750 | 73.0 | * | 23.7 | * | 17.0 |
| | 売上高営業利益率 | 4.2 | 4.9 | 4.4 | 7.6 | 2.1 | | | | | |
| | 売上高経常利益率 | 6.5 | 5.6 | 5.4 | 9.3 | 3.9 | | | | | |
| | 手元流動性 自己資本比率 | 23.4 46.7 | 20.7 47.8 | 20.6 47.4 | 17.1 47.5 | 31.2 50.9 | | | | | |
| 生 産 用 製 機 械 器 具 | 売上高利益 | 51,366 | 57,406 | 56,651 | 66,621 | 49,061 | -8.4 | 0.2 | 8.4 | 11.1 | -4.5 |
| | 営業利益 | 1,767 | 2,381 | 2,622 | 4,772 | 2,622 | -44.0 | 41.8 | 172.5 | 40.8 | 48.4 |
| | 経常利益 | 2,998 | 3,243 | 3,515 | 4,968 | 4,203 | -13.9 | 66.4 | 93.9 | 15.1 | 40.2 |
| | 設備投資 | 1,610 | 1,650 | 1,657 | 2,432 | 1,571 | -12.1 | -11.4 | -25.2 | 19.1 | -2.5 |
| | 設備投資(除ソフトウェア) | 1,502 | 1,473 | 1,562 | 2,168 | 1,311 | -11.5 | -15.3 | -26.8 | 15.0 | -12.7 |
| | 在庫投資 | 1,664 | -808 | 3,619 | -6,609 | 2,796 | 6.1 | * | 155.3 | * | 68.1 |
| | 売上高営業利益率 | 3.4 | 4.1 | 4.6 | 7.2 | 5.3 | | | | | |
| | 売上高経常利益率 | 5.8 | 5.6 | 6.2 | 7.5 | 8.6 | | | | | |
| | 手元流動性 自己資本比率 | 20.4 45.4 | 16.9 45.7 | 17.2 44.8 | 16.1 46.5 | 19.5 46.0 | | | | | |
| 業 務 用 製 機 械 器 具 | 売上高利益 | 32,783 | 35,116 | 34,667 | 37,612 | 30,531 | -10.9 | -4.5 | 0.2 | -2.6 | -6.9 |
| | 営業利益 | 1,865 | 2,017 | 2,079 | 2,690 | 1,725 | 30.8 | 18.3 | 102.8 | 21.4 | -7.5 |
| | 経常利益 | 3,124 | 2,405 | 3,155 | 3,086 | 3,103 | 61.9 | 32.9 | 67.9 | -0.1 | -0.7 |
| | 設備投資 | 1,026 | 1,185 | 1,384 | 1,878 | 1,096 | -23.9 | -12.7 | 12.6 | 37.8 | 6.8 |
| | 設備投資(除ソフトウェア) | 767 | 941 | 1,101 | 1,600 | 924 | -29.4 | -13.3 | 16.9 | 50.1 | 20.4 |
| | 在庫投資 | 624 | -192 | 369 | -881 | 1,276 | -37.8 | -194.0 | -4.8 | * | 104.6 |
| | 売上高営業利益率 | 5.7 | 5.7 | 6.0 | 7.2 | 5.7 | | | | | |
| | 売上高経常利益率 | 9.5 | 6.8 | 9.1 | 8.2 | 10.2 | | | | | |
| | 手元流動性 自己資本比率 | 13.9 50.2 | 14.5 53.1 | 15.5 52.5 | 15.0 53.0 | 16.7 52.5 | | | | | |
| 電 気 機 械 器 具 製 造 業 | 売上高利益 | 60,476 | 67,153 | 66,095 | 76,393 | 65,404 | -0.7 | -0.2 | 5.7 | 5.8 | 8.1 |
| | 営業利益 | 1,050 | 1,544 | 3,011 | 3,903 | 2,417 | 537.4 | 138.3 | 126.4 | 40.2 | 130.2 |
| | 経常利益 | 2,683 | 1,608 | 3,868 | 4,262 | 4,610 | 41.2 | 75.0 | 37.8 | 24.4 | 71.8 |
| | 設備投資 | 2,183 | 1,987 | 1,780 | 3,145 | 2,498 | -22.1 | -32.5 | -18.6 | 5.0 | 14.4 |
| | 設備投資(除ソフトウェア) | 1,784 | 1,604 | 1,482 | 2,636 | 2,060 | -25.3 | -34.7 | -18.3 | 7.6 | 15.5 |
| | 在庫投資 | 3,322 | -749 | 1,637 | -3,949 | 2,891 | 34.8 | * | 46.6 | * | -13.0 |
| | 売上高営業利益率 | 1.7 | 2.3 | 4.6 | 5.1 | 3.7 | | | | | |
| | 売上高経常利益率 | 4.4 | 2.4 | 5.9 | 5.6 | 7.0 | | | | | |
| | 手元流動性 自己資本比率 | 14.8 39.7 | 13.6 39.8 | 13.9 40.6 | 12.2 40.5 | 16.5 40.8 | | | | | |

(注)1.全産業には金融業、保険業は含まれていない。
2.*は前年同期の数値が負数のため、算出できないものである。

5. 業種別主要項目

(単位:億円,%)

| 区分 | 項目 | 実 績 | | | | | 対前年同期増加率 | | | | |
|-------------------------|---------------|--------------|---------|--------------|---------|---------|--------------|--------|--------------|-------|-------|
| | | 2013年(平成25年) | | 2014年(平成26年) | | | 2013年(平成25年) | | 2014年(平成26年) | | |
| | | 4-6 | 7-9 | 10-12 | 1-3 | 4-6 | 4-6 | 7-9 | 10-12 | 1-3 | 4-6 |
| 情報通信 製造 業具 | 売上高 | 75,067 | 81,912 | 82,032 | 87,441 | 78,366 | -5.6 | -3.2 | -2.0 | 0.9 | 4.4 |
| | 営業利益 | 773 | 2,181 | 2,814 | 3,222 | 1,941 | * | 746.8 | * | 217.5 | 151.0 |
| | 経常利益 | 2,602 | 2,600 | 5,628 | 3,108 | 3,926 | 537.3 | 281.9 | 363.3 | -5.9 | 50.9 |
| | 設備投資 | 3,319 | 3,034 | 2,982 | 3,606 | 3,158 | -24.0 | -16.0 | 6.8 | -4.0 | -4.8 |
| | 設備投資(除ソフトウェア) | 2,980 | 2,643 | 2,574 | 3,024 | 2,747 | -24.4 | -14.9 | 14.2 | 0.5 | -7.8 |
| | 在庫 | 1,255 | -581 | 495 | -2,764 | 1,841 | -54.1 | -852.5 | -62.0 | * | 46.7 |
| | 売上高営業利益率 | 1.0 | 2.7 | 3.4 | 3.7 | 2.5 | | | | | |
| | 売上高経常利益率 | 3.5 | 3.2 | 6.9 | 3.6 | 5.0 | | | | | |
| | 手元流動性 | 11.9 | 11.5 | 11.8 | 11.7 | 13.5 | | | | | |
| | 自己資本比率 | 39.7 | 40.5 | 40.5 | 40.0 | 43.2 | | | | | |
| 自動車・ 製造 附属 業品 | 売上高 | 146,341 | 152,715 | 158,656 | 162,456 | 151,450 | 3.0 | 5.9 | 16.0 | 7.1 | 3.5 |
| | 営業利益 | 9,273 | 8,540 | 9,056 | 9,313 | 8,560 | 109.0 | 92.9 | 340.1 | 14.5 | -7.7 |
| | 経常利益 | 17,337 | 11,933 | 13,295 | 10,257 | 14,993 | 109.5 | 76.8 | 109.6 | 5.8 | -13.5 |
| | 設備投資 | 4,016 | 4,851 | 4,602 | 6,984 | 4,071 | 12.5 | 3.7 | 15.9 | 13.7 | 1.4 |
| | 設備投資(除ソフトウェア) | 3,777 | 4,585 | 4,281 | 6,524 | 3,832 | 11.0 | 3.5 | 13.4 | 13.6 | 1.4 |
| | 在庫 | 1,195 | 452 | 106 | -651 | 2,157 | 108.8 | 68.6 | -88.2 | * | 80.5 |
| | 売上高営業利益率 | 6.3 | 5.6 | 5.7 | 5.7 | 5.7 | | | | | |
| | 売上高経常利益率 | 11.8 | 7.8 | 8.4 | 6.3 | 9.9 | | | | | |
| | 手元流動性 | 13.1 | 13.3 | 12.7 | 12.7 | 14.5 | | | | | |
| | 自己資本比率 | 51.0 | 51.8 | 52.4 | 52.2 | 53.7 | | | | | |
| その他 機械器具 製造 業用 | 売上高 | 12,015 | 14,948 | 14,411 | 16,800 | 10,878 | -21.6 | -3.7 | 2.7 | -8.0 | -9.5 |
| | 営業利益 | 609 | 1,081 | 902 | 703 | 298 | -31.0 | 81.0 | 37.8 | -43.6 | -51.0 |
| | 経常利益 | 766 | 1,023 | 912 | 1,009 | 415 | -20.9 | 92.6 | 30.2 | -28.5 | -45.8 |
| | 設備投資 | 543 | 505 | 625 | 765 | 368 | 40.5 | -5.6 | 29.1 | 4.9 | -32.3 |
| | 設備投資(除ソフトウェア) | 503 | 468 | 607 | 735 | 343 | 33.8 | -9.9 | 27.9 | 3.5 | -31.9 |
| | 在庫 | 781 | 266 | 974 | -700 | 1,250 | * | -1.6 | 15.0 | * | 60.2 |
| | 売上高営業利益率 | 5.1 | 7.2 | 6.3 | 4.2 | 2.7 | | | | | |
| | 売上高経常利益率 | 6.4 | 6.8 | 6.3 | 6.0 | 3.8 | | | | | |
| | 手元流動性 | 21.6 | 17.2 | 17.9 | 16.0 | 28.1 | | | | | |
| | 自己資本比率 | 35.7 | 36.3 | 35.1 | 37.4 | 41.2 | | | | | |
| その他 製造 業 | 売上高 | 75,843 | 73,676 | 78,302 | 79,029 | 70,037 | -7.0 | -2.4 | -7.6 | -3.1 | -7.7 |
| | 営業利益 | 3,229 | 2,341 | 4,481 | 3,541 | 1,617 | -6.4 | 1.6 | 7.7 | 26.6 | -49.9 |
| | 経常利益 | 4,604 | 2,857 | 5,908 | 3,992 | 2,643 | 11.8 | 6.3 | 5.9 | -5.1 | -42.6 |
| | 設備投資 | 2,454 | 2,284 | 3,091 | 2,387 | 2,078 | -0.4 | -4.1 | 18.5 | -15.1 | -15.3 |
| | 設備投資(除ソフトウェア) | 2,335 | 2,082 | 2,212 | 2,184 | 1,901 | 3.2 | -7.3 | -9.8 | -16.6 | -18.6 |
| | 在庫 | 1,158 | -310 | -221 | 108 | 1,651 | 109.0 | -136.0 | * | * | 42.5 |
| | 売上高営業利益率 | 4.3 | 3.2 | 5.7 | 4.5 | 2.3 | | | | | |
| | 売上高経常利益率 | 6.1 | 3.9 | 7.5 | 5.1 | 3.8 | | | | | |
| | 手元流動性 | 17.4 | 16.1 | 14.7 | 15.3 | 17.4 | | | | | |
| | 自己資本比率 | 46.2 | 47.1 | 46.3 | 46.7 | 48.3 | | | | | |

(注)1.全産業には金融業、保険業は含まれていない。

2.*は前年同期の数値が負数のため、算出できないものである。

5. 業種別主要項目

(単位:億円,%)

| 区分 | 項目 | 実 績 | | | | | 対前年同期増加率 | | | | |
|---|---------------|--------------|---------|--------------|---------|---------|--------------|--------|--------------|--------|-------|
| | | 2013年(平成25年) | | 2014年(平成26年) | | | 2013年(平成25年) | | 2014年(平成26年) | | |
| | | 4-6 | 7-9 | 10-12 | 1-3 | 4-6 | 4-6 | 7-9 | 10-12 | 1-3 | 4-6 |
| 電 気 業 | 売上高 | 46,776 | 56,152 | 51,148 | 58,286 | 51,575 | 6.9 | 9.5 | 9.9 | 13.7 | 10.3 |
| | 営業利益 | -1,389 | 3,643 | -46 | -1,472 | 1,386 | * | * | * | * | * |
| | 経常利益 | -1,517 | 2,802 | -759 | -2,565 | 1,133 | * | * | * | * | * |
| | 設備投資 | 5,528 | 5,480 | 6,841 | 7,737 | 5,063 | 8.9 | -0.9 | 13.0 | -6.4 | -8.4 |
| | 設備投資(除ソフトウェア) | 5,524 | 5,476 | 6,823 | 7,723 | 5,052 | 9.0 | -0.5 | 12.8 | -6.4 | -8.5 |
| | 在庫投資 | 160 | -320 | 378 | 175 | 45 | -83.4 | * | * | -78.4 | -71.6 |
| | 売上高営業利益率 | -3.0 | 6.5 | -0.1 | -2.5 | 2.7 | | | | | |
| | 売上高経常利益率 | -3.2 | 5.0 | -1.5 | -4.4 | 2.2 | | | | | |
| ガ ス ・ 水 熱 道 供 給 業 | 売上高 | 12,438 | 12,103 | 13,246 | 17,528 | 13,803 | 9.2 | 13.2 | 11.6 | 21.0 | 11.0 |
| | 営業利益 | 823 | 317 | 160 | 1,395 | 1,207 | -9.5 | 38.6 | -60.9 | 97.3 | 46.7 |
| | 経常利益 | 912 | 328 | 173 | 1,464 | 1,331 | -12.5 | 16.6 | -57.3 | 97.0 | 46.0 |
| | 設備投資 | 826 | 962 | 1,135 | 1,513 | 940 | 22.5 | 12.8 | -5.8 | 0.2 | 13.9 |
| | 設備投資(除ソフトウェア) | 752 | 902 | 1,090 | 1,419 | 854 | 18.0 | 15.2 | -6.8 | -0.9 | 13.6 |
| | 在庫投資 | 212 | -159 | 398 | -572 | 612 | -50.5 | -224.0 | * | -540.2 | 188.9 |
| | 売上高営業利益率 | 6.6 | 2.6 | 1.2 | 8.0 | 8.7 | | | | | |
| | 売上高経常利益率 | 7.3 | 2.7 | 1.3 | 8.4 | 9.6 | | | | | |
| 情 報 通 信 業 | 売上高 | 125,685 | 134,859 | 137,261 | 146,989 | 130,863 | -6.7 | 2.0 | 5.6 | -3.0 | 4.1 |
| | 営業利益 | 8,504 | 10,590 | 9,596 | 12,304 | 10,932 | -30.5 | 8.5 | -4.2 | -11.0 | 28.5 |
| | 経常利益 | 9,815 | 11,007 | 10,284 | 13,359 | 12,245 | -26.7 | 10.0 | -1.1 | -8.6 | 24.7 |
| | 設備投資 | 8,322 | 9,375 | 9,896 | 12,468 | 8,182 | -0.0 | -7.8 | 0.9 | -4.2 | -1.7 |
| | 設備投資(除ソフトウェア) | 6,247 | 6,979 | 7,167 | 9,083 | 5,774 | 9.7 | -7.1 | -0.5 | -8.7 | -7.6 |
| | 在庫投資 | 1,774 | -106 | 2,559 | -3,356 | 1,414 | 168.3 | -173.9 | 32.0 | * | -20.3 |
| | 売上高営業利益率 | 6.8 | 7.9 | 7.0 | 8.4 | 8.4 | | | | | |
| | 売上高経常利益率 | 7.8 | 8.2 | 7.5 | 9.1 | 9.4 | | | | | |
| 陸 運 業 | 売上高 | 83,031 | 86,687 | 87,695 | 80,148 | 96,301 | 0.9 | 8.2 | 6.0 | 2.4 | 16.0 |
| | 営業利益 | 7,399 | 6,194 | 6,456 | 1,181 | 6,813 | 9.9 | 21.7 | 12.3 | 3.5 | -7.9 |
| | 経常利益 | 7,686 | 5,885 | 6,073 | 1,050 | 7,437 | 6.9 | 26.8 | 15.1 | 36.5 | -3.2 |
| | 設備投資 | 4,520 | 5,003 | 6,180 | 12,324 | 4,498 | 6.6 | 1.7 | 21.5 | 17.7 | -0.5 |
| | 設備投資(除ソフトウェア) | 4,432 | 4,843 | 6,042 | 11,951 | 4,197 | 8.7 | 0.1 | 21.3 | 18.1 | -5.3 |
| | 在庫投資 | 192 | -32 | 9 | -249 | 36 | -22.1 | * | -92.9 | * | -81.2 |
| | 売上高営業利益率 | 8.9 | 7.1 | 7.4 | 1.5 | 7.1 | | | | | |
| | 売上高経常利益率 | 9.3 | 6.8 | 6.9 | 1.3 | 7.7 | | | | | |
| 手元流動性 | 10.5 | 10.1 | 10.9 | 13.1 | 10.2 | | | | | | |
| 自己資本比率 | 30.7 | 31.5 | 33.2 | 34.0 | 33.3 | | | | | | |

(注)1.全産業には金融業、保険業は含まれていない。
2.*は前年同期の数値が負数のため、算出できないものである。

5. 業種別主要項目

(単位:億円,%)

| 区分 | 項目 | 実 績 | | | | | 対前年同期増加率 | | | | |
|---------------------------------|---------------|--------------|---------|--------------|---------|---------|--------------|-------|--------------|---------|-------|
| | | 2013年(平成25年) | | 2014年(平成26年) | | | 2013年(平成25年) | | 2014年(平成26年) | | |
| | | 4-6 | 7-9 | 10-12 | 1-3 | 4-6 | 4-6 | 7-9 | 10-12 | 1-3 | 4-6 |
| 水 運 業 | 売上高 | 17,059 | 17,911 | 17,585 | 17,770 | 18,193 | 1.3 | 7.5 | 7.6 | 9.6 | 6.6 |
| | 営業利益 | 280 | 394 | 478 | 422 | 267 | 1,488.2 | 35.2 | * | 4,746.8 | -4.5 |
| | 経常利益 | 586 | 509 | 876 | 701 | 489 | 216.5 | 23.3 | 524.4 | 83.5 | -16.5 |
| | 設備投資 | 466 | 862 | 923 | 1,380 | 1,165 | -48.5 | 19.9 | 45.4 | 57.0 | 149.8 |
| | 設備投資(除ソフトウェア) | 451 | 838 | 898 | 1,355 | 1,148 | -45.2 | 18.8 | 47.4 | 57.4 | 154.7 |
| | 在庫投資 | 48 | 17 | 13 | 33 | 58 | * | 207.4 | * | -76.2 | 21.1 |
| | 売上高営業利益率 | 1.6 | 2.2 | 2.7 | 2.4 | 1.5 | | | | | |
| | 売上高経常利益率 | 3.4 | 2.8 | 5.0 | 3.9 | 2.7 | | | | | |
| そ の 他 の 運 輸 業 | 売上高 | 35,046 | 38,710 | 37,815 | 39,297 | 36,232 | -28.6 | -2.5 | -3.1 | -12.5 | 3.4 |
| | 営業利益 | 1,925 | 2,176 | 1,921 | 547 | 1,077 | 2.2 | -32.3 | -27.9 | -43.9 | -44.0 |
| | 経常利益 | 2,207 | 2,274 | 2,024 | 1,057 | 1,348 | 5.6 | -27.3 | -22.3 | 19.1 | -39.0 |
| | 設備投資 | 2,198 | 2,156 | 2,220 | 3,566 | 1,364 | 12.5 | 22.6 | -16.8 | 70.6 | -37.9 |
| | 設備投資(除ソフトウェア) | 2,092 | 1,955 | 2,046 | 3,330 | 1,185 | 15.5 | 24.7 | -16.3 | 85.4 | -43.3 |
| | 在庫投資 | -532 | 2,124 | 459 | 1,324 | 908 | * | -11.8 | -20.5 | * | * |
| | 売上高営業利益率 | 5.5 | 5.6 | 5.1 | 1.4 | 3.0 | | | | | |
| | 売上高経常利益率 | 6.3 | 5.9 | 5.4 | 2.7 | 3.7 | | | | | |
| 卸 売 業 | 売上高 | 809,900 | 812,516 | 857,356 | 846,649 | 831,353 | 2.5 | 1.4 | 4.4 | 8.8 | 2.6 |
| | 営業利益 | 9,518 | 11,514 | 12,638 | 14,467 | 8,396 | -16.9 | 8.4 | 20.5 | -1.0 | -11.8 |
| | 経常利益 | 17,354 | 16,797 | 17,642 | 21,350 | 15,571 | 1.2 | -12.9 | 24.2 | 8.7 | -10.3 |
| | 設備投資 | 4,019 | 4,403 | 4,238 | 5,475 | 4,771 | -11.7 | -6.0 | -25.9 | -2.5 | 18.7 |
| | 設備投資(除ソフトウェア) | 3,584 | 3,902 | 3,748 | 4,518 | 4,059 | -10.1 | -4.8 | -26.8 | -1.6 | 13.3 |
| | 在庫投資 | 4,927 | 6,510 | 9,291 | -4,646 | 3,826 | -13.5 | * | 179.5 | * | -22.4 |
| | 売上高営業利益率 | 1.2 | 1.4 | 1.5 | 1.7 | 1.0 | | | | | |
| | 売上高経常利益率 | 2.1 | 2.1 | 2.1 | 2.5 | 1.9 | | | | | |
| 小 売 業 | 売上高 | 391,347 | 383,782 | 405,383 | 407,449 | 353,535 | -0.8 | -4.3 | -4.7 | -4.4 | -9.7 |
| | 営業利益 | 8,844 | 7,758 | 11,805 | 15,809 | 10,169 | 24.6 | -8.3 | 9.2 | 16.3 | 15.0 |
| | 経常利益 | 12,016 | 8,094 | 12,891 | 16,100 | 11,384 | 59.5 | -3.0 | 9.6 | 12.6 | -5.3 |
| | 設備投資 | 8,319 | 7,973 | 9,107 | 8,414 | 8,409 | 13.9 | 11.5 | 6.6 | 5.5 | 1.1 |
| | 設備投資(除ソフトウェア) | 8,018 | 7,666 | 8,839 | 8,004 | 8,081 | 14.9 | 11.9 | 7.2 | 7.2 | 0.8 |
| | 在庫投資 | 1,195 | -1,311 | 13,620 | -8,586 | 9,050 | -59.3 | * | 3.5 | * | 657.4 |
| | 売上高営業利益率 | 2.3 | 2.0 | 2.9 | 3.9 | 2.9 | | | | | |
| | 売上高経常利益率 | 3.1 | 2.1 | 3.2 | 4.0 | 3.2 | | | | | |
| 手元流動性 | 7.1 | 7.3 | 6.9 | 7.0 | 8.9 | | | | | | |
| 自己資本比率 | 34.0 | 34.1 | 33.4 | 35.8 | 36.5 | | | | | | |

(注)1.全産業には金融業、保険業は含まれていない。
2.*は前年同期の数値が負数のため、算出できないものである。

5. 業種別主要項目

(単位:億円,%)

| 区分 | 項目 | 実 績 | | | | | 対前年同期増加率 | | | | |
|----------|---------------|--------------|--------|--------------|--------|--------|--------------|---------|--------------|--------|--------|
| | | 2013年(平成25年) | | 2014年(平成26年) | | | 2013年(平成25年) | | 2014年(平成26年) | | |
| | | 4-6 | 7-9 | 10-12 | 1-3 | 4-6 | 4-6 | 7-9 | 10-12 | 1-3 | 4-6 |
| 不動産業 | 売上高営業利益 | 76,698 | 80,282 | 74,547 | 82,708 | 69,067 | 13.6 | 15.9 | 6.2 | 5.4 | -9.9 |
| | 経常利益 | 8,743 | 9,672 | 8,106 | 10,912 | 8,469 | -4.4 | 8.4 | -6.3 | 17.0 | -3.1 |
| | 設備投資 | 9,467 | 8,559 | 7,424 | 10,240 | 8,954 | 6.6 | 40.4 | -30.6 | 19.1 | -5.4 |
| | 設備投資(除ソフトウェア) | 4,099 | 3,162 | 4,637 | 6,383 | 6,315 | 20.1 | -9.6 | 7.5 | 6.7 | 54.1 |
| | 在庫投資 | 3,978 | 3,067 | 4,431 | 6,291 | 6,241 | 19.2 | -10.9 | 3.8 | 7.4 | 56.9 |
| | 売上高営業利益率 | -2,455 | -1,674 | 994 | 274 | 1,712 | * | * | 143.9 | * | * |
| | 売上高経常利益率 | 11.4 | 12.0 | 10.9 | 13.2 | 12.3 | | | | | |
| | 手元流動性 | 12.3 | 10.7 | 10.0 | 12.4 | 13.0 | | | | | |
| | 自己資本比率 | 36.9 | 34.1 | 36.0 | 34.5 | 40.6 | | | | | |
| リース業 | 売上高営業利益 | 23,991 | 23,930 | 26,485 | 26,865 | 24,444 | 2.1 | -3.3 | 6.5 | 7.9 | 1.9 |
| | 経常利益 | 1,489 | 1,832 | 2,032 | 1,817 | 1,775 | 5.0 | 18.6 | 22.9 | 29.4 | 19.2 |
| | 設備投資 | 1,757 | 1,972 | 2,115 | 1,806 | 2,153 | 12.0 | 20.9 | 23.9 | 17.2 | 22.5 |
| | 設備投資(除ソフトウェア) | 1,974 | 2,504 | 2,926 | 3,653 | 2,357 | 5.7 | 35.5 | 31.8 | 3.3 | 19.4 |
| | 在庫投資 | 1,835 | 2,421 | 2,835 | 3,463 | 2,228 | 3.2 | 36.5 | 33.7 | 3.2 | 21.4 |
| | 売上高営業利益率 | 227 | 83 | 148 | -87 | 39 | 207.3 | 1,721.9 | 116.9 | -324.5 | -82.6 |
| | 売上高経常利益率 | 6.2 | 7.7 | 7.7 | 6.8 | 7.3 | | | | | |
| | 手元流動性 | 7.3 | 8.2 | 8.0 | 6.7 | 8.8 | | | | | |
| | 自己資本比率 | 21.1 | 18.8 | 18.3 | 18.9 | 17.5 | | | | | |
| その他の物品賃業 | 売上高営業利益 | 5,429 | 5,918 | 5,602 | 5,235 | 4,862 | -0.2 | 2.1 | -3.8 | -5.9 | -10.5 |
| | 経常利益 | 301 | 355 | 246 | 160 | 174 | 48.9 | 70.9 | 9.2 | 55.9 | -42.2 |
| | 設備投資 | 310 | 356 | 243 | 155 | 188 | 50.3 | 56.1 | 3.1 | 56.6 | -39.5 |
| | 設備投資(除ソフトウェア) | 1,341 | 1,491 | 1,050 | 1,142 | 1,128 | 1.0 | 7.3 | -10.6 | -10.1 | -15.9 |
| | 在庫投資 | 1,329 | 1,476 | 1,029 | 1,126 | 1,120 | 1.0 | 7.0 | -10.9 | -10.3 | -15.8 |
| | 売上高営業利益率 | 19 | 14 | 6 | -61 | -16 | 307.7 | * | -57.3 | * | -185.5 |
| | 売上高経常利益率 | 5.5 | 6.0 | 4.4 | 3.1 | 3.6 | | | | | |
| | 手元流動性 | 5.7 | 6.0 | 4.3 | 3.0 | 3.9 | | | | | |
| | 自己資本比率 | 10.4 | 10.5 | 11.7 | 12.3 | 9.6 | | | | | |
| 宿泊業 | 売上高営業利益 | 16,510 | 17,847 | 20,762 | 15,300 | 15,849 | -11.8 | -2.2 | 6.8 | -1.6 | -4.0 |
| | 経常利益 | 325 | 1,122 | 1,738 | 48 | 361 | 340.2 | 77.2 | 41.4 | * | 11.0 |
| | 設備投資 | 292 | 1,087 | 2,128 | 15 | 319 | * | 170.9 | 112.2 | * | 9.3 |
| | 設備投資(除ソフトウェア) | 342 | 373 | 647 | 862 | 406 | -55.9 | -62.8 | 82.3 | 77.8 | 18.9 |
| | 在庫投資 | 332 | 365 | 634 | 833 | 395 | -56.6 | -62.9 | 82.3 | 80.9 | 19.0 |
| | 売上高営業利益率 | 1 | -3 | 110 | -136 | 4 | * | -111.2 | 2.6 | * | 216.7 |
| | 売上高経常利益率 | 2.0 | 6.3 | 8.4 | 0.3 | 2.3 | | | | | |
| | 手元流動性 | 1.8 | 6.1 | 10.3 | 0.1 | 2.0 | | | | | |
| | 自己資本比率 | 10.7 | 10.1 | 10.4 | 13.7 | 11.8 | | | | | |
| 宿泊業 | 売上高営業利益 | 22.1 | 24.6 | 24.7 | 25.3 | 15.4 | | | | | |

(注)1.全産業には金融業、保険業は含まれていない。
2.*は前年同期の数値が負数のため、算出できないものである。

5. 業種別主要項目

(単位:億円,%)

| 区分 | 項目 | 実 績 | | | | | 対 前 年 同 期 増 加 率 | | | | |
|---------------------------------------|---------------|--------------|--------|--------------|--------|--------|-----------------|--------|--------------|--------|--------|
| | | 2013年(平成25年) | | 2014年(平成26年) | | | 2013年(平成25年) | | 2014年(平成26年) | | |
| | | 4-6 | 7-9 | 10-12 | 1-3 | 4-6 | 4-6 | 7-9 | 10-12 | 1-3 | 4-6 |
| 飲食 サ ー ビ ス 業 | 売上高 | 39,753 | 32,403 | 33,106 | 36,171 | 35,576 | 6.9 | -19.1 | 6.9 | -2.2 | -10.5 |
| | 営業利益 | 654 | 1,149 | 949 | 250 | 1,072 | -42.7 | -27.8 | -13.6 | -55.0 | 63.9 |
| | 経常利益 | 772 | 1,068 | 1,042 | 461 | 1,221 | -47.5 | -40.9 | -13.5 | -59.8 | 58.0 |
| | 設備投資 | 1,443 | 1,113 | 1,284 | 1,295 | 960 | 13.9 | -23.8 | -2.6 | -26.5 | -33.5 |
| | 設備投資(除ソフトウェア) | 1,430 | 1,098 | 859 | 997 | 915 | 17.9 | -23.2 | -33.6 | -18.2 | -36.0 |
| | 在庫投資 | 139 | 112 | 525 | -610 | 128 | -48.6 | * | 26.7 | * | -8.2 |
| | 売上高営業利益率 | 1.6 | 3.5 | 2.9 | 0.7 | 3.0 | | | | | |
| | 売上高経常利益率 | 1.9 | 3.3 | 3.1 | 1.3 | 3.4 | | | | | |
| 手元流動性 | 16.3 | 16.1 | 16.1 | 19.9 | 21.1 | | | | | | |
| 自己資本比率 | 35.9 | 33.3 | 32.4 | 38.5 | 43.5 | | | | | | |
| 生活 関 連 サ ー ビ ス 業 | 売上高 | 32,614 | 34,808 | 36,765 | 33,775 | 28,737 | 2.6 | 6.3 | 7.3 | 7.7 | -11.9 |
| | 営業利益 | 1,091 | 1,193 | 1,222 | -42 | 1,010 | -9.7 | 22.4 | -48.1 | -109.9 | -7.4 |
| | 経常利益 | 1,159 | 1,192 | 1,246 | 151 | 1,177 | 8.4 | 12.4 | -49.8 | -73.6 | 1.5 |
| | 設備投資 | 868 | 820 | 1,278 | 1,056 | 725 | -40.1 | 43.5 | 20.5 | -20.5 | -16.4 |
| | 設備投資(除ソフトウェア) | 801 | 762 | 1,183 | 918 | 672 | -42.2 | 56.4 | 19.5 | -24.5 | -16.1 |
| | 在庫投資 | -71 | 44 | -14 | 81 | 597 | * | * | -166.5 | -9.6 | * |
| | 売上高営業利益率 | 3.3 | 3.4 | 3.3 | -0.1 | 3.5 | | | | | |
| | 売上高経常利益率 | 3.6 | 3.4 | 3.4 | 0.4 | 4.1 | | | | | |
| 手元流動性 | 17.5 | 16.9 | 15.1 | 16.6 | 17.8 | | | | | | |
| 自己資本比率 | 21.2 | 21.2 | 21.2 | 21.1 | 20.7 | | | | | | |
| 娯 楽 業 | 売上高 | 39,772 | 34,217 | 35,943 | 38,732 | 49,664 | -4.1 | -6.5 | -18.9 | -10.7 | 24.9 |
| | 営業利益 | 870 | 1,410 | 1,044 | 3,060 | 2,439 | -21.3 | -20.7 | 40.7 | -10.8 | 180.3 |
| | 経常利益 | 1,010 | 1,337 | 1,402 | 3,597 | 2,725 | 0.4 | -0.5 | 113.8 | -5.7 | 169.7 |
| | 設備投資 | 1,437 | 2,188 | 1,873 | 1,829 | 1,805 | 26.1 | 46.3 | 1.8 | 4.5 | 25.6 |
| | 設備投資(除ソフトウェア) | 1,401 | 2,166 | 1,851 | 1,755 | 1,786 | 25.9 | 46.6 | 1.5 | 3.9 | 27.5 |
| | 在庫投資 | 29 | -28 | 124 | -91 | -25 | * | -128.5 | -47.9 | * | -186.1 |
| | 売上高営業利益率 | 2.2 | 4.1 | 2.9 | 7.9 | 4.9 | | | | | |
| | 売上高経常利益率 | 2.5 | 3.9 | 3.9 | 9.3 | 5.5 | | | | | |
| 手元流動性 | 10.4 | 11.6 | 13.5 | 11.4 | 11.4 | | | | | | |
| 自己資本比率 | 13.9 | 29.6 | 30.3 | 8.4 | 17.4 | | | | | | |
| 広 告 業 | 売上高 | 27,029 | 29,711 | 32,574 | 34,391 | 31,649 | -31.5 | -21.6 | -5.8 | 2.1 | 17.1 |
| | 営業利益 | 615 | 1,147 | 2,054 | 1,603 | 951 | -33.0 | 23.2 | 48.9 | 21.2 | 54.7 |
| | 経常利益 | 909 | 1,186 | 2,199 | 1,759 | 1,528 | -20.9 | 16.8 | 45.4 | 23.0 | 68.0 |
| | 設備投資 | 141 | 139 | 175 | 424 | 151 | -23.9 | -24.1 | 17.3 | 183.8 | 7.1 |
| | 設備投資(除ソフトウェア) | 71 | 94 | 99 | 332 | 94 | -44.4 | -19.6 | -5.6 | 242.9 | 32.7 |
| | 在庫投資 | 111 | -202 | 217 | -120 | 191 | -34.8 | * | -33.3 | * | 71.4 |
| | 売上高営業利益率 | 2.3 | 3.9 | 6.3 | 4.7 | 3.0 | | | | | |
| | 売上高経常利益率 | 3.4 | 4.0 | 6.8 | 5.1 | 4.8 | | | | | |
| 手元流動性 | 17.4 | 13.0 | 13.0 | 13.8 | 14.0 | | | | | | |
| 自己資本比率 | 35.6 | 39.6 | 41.9 | 43.4 | 46.0 | | | | | | |

(注)1.全産業には金融業、保険業は含まれていない。
2.*は前年同期の数値が負数のため、算出できないものである。

5. 業種別主要項目

(単位:億円,%)

| 区分 | 項目 | 実 績 | | | | | 対前年同期増加率 | | | | |
|-------------------|---------------|--------------|--------|--------------|--------|--------|--------------|--------|--------------|-------|--------|
| | | 2013年(平成25年) | | 2014年(平成26年) | | | 2013年(平成25年) | | 2014年(平成26年) | | |
| | | 4-6 | 7-9 | 10-12 | 1-3 | 4-6 | 4-6 | 7-9 | 10-12 | 1-3 | 4-6 |
| 純粋持株会社 | 売上高利益 | 19,243 | 6,591 | 9,816 | 11,575 | 27,808 | 30.6 | 10.5 | 3.2 | 33.0 | 44.5 |
| | 営業利益 | 14,948 | 1,699 | 5,291 | 6,276 | 21,951 | 35.4 | 5.7 | 2.2 | 57.5 | 46.8 |
| | 経常利益 | 15,450 | 2,591 | 6,272 | 7,761 | 22,398 | 36.3 | -29.4 | 25.2 | 72.8 | 45.0 |
| | 設備投資 | 566 | 451 | 429 | 724 | 789 | 7.6 | 33.5 | -9.1 | 8.7 | 39.4 |
| | 設備投資(除ソフトウェア) | 267 | 282 | 271 | 422 | 537 | -5.0 | 56.4 | -4.7 | 44.3 | 101.4 |
| | 在庫投資 | -257 | 106 | 128 | -286 | -67 | -379.2 | * | -30.2 | * | * |
| | 売上高営業利益率 | 77.7 | 25.8 | 53.9 | 54.2 | 78.9 | | | | | |
| | 売上高経常利益率 | 80.3 | 39.3 | 63.9 | 67.1 | 80.5 | | | | | |
| | 手元流動性 | 63.9 | 191.1 | 122.3 | 105.3 | 47.6 | | | | | |
| 自己資本比率 | 62.2 | 61.9 | 61.1 | 61.3 | 61.6 | | | | | | |
| 専門・他の技術サービスマス、研究、 | 売上高利益 | 48,166 | 47,148 | 47,709 | 50,948 | 44,863 | 42.5 | 36.6 | 38.9 | 16.6 | -6.9 |
| | 営業利益 | 2,512 | 1,687 | 1,681 | 5,787 | 2,022 | 5.5 | 27.7 | 27.1 | 154.6 | -19.5 |
| | 経常利益 | 2,634 | 2,505 | 2,227 | 6,126 | 2,024 | 10.0 | 88.8 | 55.2 | 175.0 | -23.2 |
| | 設備投資 | 690 | 1,252 | 950 | 1,080 | 636 | 7.7 | 94.9 | 52.6 | 19.6 | -7.8 |
| | 設備投資(除ソフトウェア) | 476 | 923 | 736 | 813 | 434 | -5.8 | 108.1 | 84.2 | 9.4 | -8.7 |
| | 在庫投資 | 1,691 | 589 | 882 | -910 | 850 | * | -15.5 | 1,537.2 | * | -49.7 |
| | 売上高営業利益率 | 5.2 | 3.6 | 3.5 | 11.4 | 4.5 | | | | | |
| | 売上高経常利益率 | 5.5 | 5.3 | 4.7 | 12.0 | 4.5 | | | | | |
| | 手元流動性 | 23.7 | 23.9 | 20.4 | 17.2 | 19.2 | | | | | |
| 自己資本比率 | 40.6 | 43.2 | 39.3 | 41.9 | 39.1 | | | | | | |
| 教育、学習支援業 | 売上高利益 | 5,186 | 5,609 | 5,560 | 6,086 | 5,757 | -9.6 | -6.1 | -12.2 | -10.3 | 11.0 |
| | 営業利益 | 224 | 272 | 280 | 777 | -172 | 16.1 | -27.6 | -28.3 | -11.1 | -176.9 |
| | 経常利益 | 232 | 264 | 291 | 792 | -71 | 22.5 | -29.4 | -33.1 | -10.4 | -130.8 |
| | 設備投資 | 305 | 204 | 216 | 465 | 139 | 73.9 | -8.3 | 16.2 | 69.1 | -54.5 |
| | 設備投資(除ソフトウェア) | 264 | 160 | 143 | 352 | 68 | 90.3 | -1.7 | 2.7 | 103.4 | -74.3 |
| | 在庫投資 | -108 | 7 | 88 | 188 | -94 | * | * | 183.6 | 234.0 | * |
| | 売上高営業利益率 | 4.3 | 4.9 | 5.0 | 12.8 | -3.0 | | | | | |
| | 売上高経常利益率 | 4.5 | 4.7 | 5.2 | 13.0 | -1.2 | | | | | |
| | 手元流動性 | 52.1 | 54.7 | 51.9 | 44.1 | 26.4 | | | | | |
| 自己資本比率 | 32.6 | 34.9 | 36.7 | 40.7 | 43.4 | | | | | | |
| 医療、福祉業 | 売上高利益 | 8,034 | 7,910 | 8,223 | 7,698 | 8,707 | -8.3 | -8.7 | -8.3 | -15.5 | 8.4 |
| | 営業利益 | 669 | 638 | 475 | 458 | 411 | 21.3 | 5.6 | -18.0 | 15.5 | -38.5 |
| | 経常利益 | 779 | 695 | 494 | 480 | 533 | 8.7 | -4.7 | -14.6 | 13.6 | -31.5 |
| | 設備投資 | 291 | 241 | 509 | 313 | 453 | -45.9 | -58.8 | -21.1 | -60.0 | 55.9 |
| | 設備投資(除ソフトウェア) | 269 | 227 | 493 | 284 | 410 | -48.4 | -57.8 | -20.4 | -61.8 | 52.8 |
| | 在庫投資 | -8 | -18 | 36 | -38 | -16 | -188.1 | -131.6 | * | * | * |
| | 売上高営業利益率 | 8.3 | 8.1 | 5.8 | 5.9 | 4.7 | | | | | |
| | 売上高経常利益率 | 9.7 | 8.8 | 6.0 | 6.2 | 6.1 | | | | | |
| | 手元流動性 | 30.4 | 27.7 | 30.0 | 21.4 | 15.4 | | | | | |
| 自己資本比率 | 34.6 | 40.4 | 34.6 | 36.6 | 27.2 | | | | | | |

(注)1.全産業には金融業、保険業は含まれていない。
 2.*は前年同期の数値が負数のため、算出できないものである。

5. 業種別主要項目

(単位:億円,%)

| 区分 | 項目 | 実 績 | | | | | 対前年同期増加率 | | | | |
|---|---------------|---------------------|--------|--------|---------------------|--------|---------------------|-------|-------|---------------------|-------|
| | | 2013年(平成25年) 4-6 | 7-9 | 10-12 | 2014年(平成26年) 1-3 | 4-6 | 2013年(平成25年) 4-6 | 7-9 | 10-12 | 2014年(平成26年) 1-3 | 4-6 |
| 職 業 働 者 紹 介 遣 業 | 売上高 | 11,890 | 12,315 | 14,165 | 13,655 | 11,924 | 17.4 | 20.6 | 16.7 | 21.9 | 0.3 |
| | 営業利益 | 393 | 261 | 484 | 229 | 601 | -24.1 | -26.6 | 12.7 | -21.5 | 52.8 |
| | 経常利益 | 415 | 262 | 497 | 260 | 624 | -25.0 | -22.5 | 17.2 | -4.5 | 50.3 |
| | 設備投資 | 58 | 51 | 74 | 176 | 61 | -8.1 | -17.1 | 65.9 | 146.5 | 5.4 |
| | 設備投資(除ソフトウェア) | 48 | 29 | 63 | 136 | 26 | 35.9 | -43.9 | 81.5 | 150.9 | -45.2 |
| | 在庫投資 | 18 | 2 | 17 | -40 | 6 | 973.8 | -91.6 | 174.6 | * | -65.0 |
| | 売上高営業利益率 | 3.3 | 2.1 | 3.4 | 1.7 | 5.0 | | | | | |
| | 売上高経常利益率 | 3.5 | 2.1 | 3.5 | 1.9 | 5.2 | | | | | |
| | 手元流動性 | 18.7 | 13.9 | 14.3 | 14.3 | 13.9 | | | | | |
| 自己資本比率 | 35.7 | 35.0 | 37.2 | 38.3 | 49.4 | | | | | | |
| そ の 他 の サ ー ビ ス 業 | 売上高 | 82,893 | 77,741 | 79,465 | 89,136 | 72,449 | 3.9 | -17.9 | -7.9 | -2.4 | -12.6 |
| | 営業利益 | 3,488 | 4,184 | 4,006 | 5,188 | 3,208 | 29.5 | 95.8 | 37.1 | 5.3 | -8.0 |
| | 経常利益 | 4,052 | 4,537 | 4,605 | 5,446 | 3,949 | 18.0 | 67.5 | 32.0 | 0.8 | -2.5 |
| | 設備投資 | 1,962 | 2,395 | 2,211 | 2,620 | 2,563 | 19.8 | 1.1 | 18.9 | -5.6 | 30.6 |
| | 設備投資(除ソフトウェア) | 1,815 | 2,140 | 1,981 | 2,273 | 2,352 | 34.7 | 8.1 | 22.5 | -2.5 | 29.6 |
| | 在庫投資 | 611 | 112 | 1,056 | -1,357 | 589 | -47.7 | -90.0 | -7.1 | * | -3.7 |
| | 売上高営業利益率 | 4.2 | 5.4 | 5.0 | 5.8 | 4.4 | | | | | |
| | 売上高経常利益率 | 4.9 | 5.8 | 5.8 | 6.1 | 5.5 | | | | | |
| | 手元流動性 | 24.1 | 22.2 | 21.0 | 17.5 | 18.7 | | | | | |
| 自己資本比率 | 45.2 | 47.8 | 44.7 | 44.4 | 44.4 | | | | | | |

(注)1.全産業には金融業、保険業は含まれていない。
2.*は前年同期の数値が負数のため、算出できないものである。

5. 業種別主要項目

(単位:億円,%)

| 区分 | 項目 | 実 績 | | | | 対前年同期増加率 | | | | | |
|------------|---------------|---------------------|--------|--------|---------------------|---------------------|-------|-------|---------------------|--------|-------|
| | | 2013年(平成25年) 4-6 | 7-9 | 10-12 | 2014年(平成26年) 1-3 | 2013年(平成25年) 4-6 | 7-9 | 10-12 | 2014年(平成26年) 1-3 | 4-6 | |
| 金融業、 保険 | 経常利益 | 41,262 | 29,830 | 29,921 | 24,121 | 36,292 | 68.1 | 39.6 | 0.4 | -12.1 | -12.0 |
| | 設備投資 | 4,202 | 5,197 | 4,680 | 9,567 | 4,200 | 21.6 | 15.2 | 16.1 | 51.7 | -0.0 |
| | 設備投資(除ソフトウェア) | 1,859 | 2,425 | 2,178 | 5,773 | 1,894 | 26.7 | 17.6 | 16.9 | 84.3 | 1.9 |
| | 自己資本比率 | 5.6 | 5.9 | 5.9 | 6.0 | 6.0 | | | | | |
| (銀行業) | 経常利益 | 21,529 | 16,114 | 15,435 | 13,647 | 19,048 | 44.7 | 58.7 | -11.7 | 14.5 | -11.5 |
| | 設備投資 | 2,626 | 3,072 | 2,714 | 6,506 | 2,515 | 18.2 | 19.8 | 12.6 | 65.9 | -4.2 |
| | 設備投資(除ソフトウェア) | 1,195 | 1,497 | 1,345 | 4,235 | 1,167 | 30.0 | 18.9 | 16.9 | 105.7 | -2.3 |
| | 自己資本比率 | 5.3 | 5.5 | 5.4 | 5.5 | 5.4 | | | | | |
| (貸金業等) | 経常利益 | 2,445 | 2,209 | 2,273 | 816 | 2,542 | -14.9 | -48.7 | 6.3 | 72.0 | 4.0 |
| | 設備投資 | 599 | 625 | 547 | 855 | 599 | 70.6 | 34.6 | 10.1 | 19.2 | 0.1 |
| | 設備投資(除ソフトウェア) | 309 | 253 | 221 | 336 | 259 | 123.1 | 66.9 | 5.5 | 25.4 | -16.2 |
| | 自己資本比率 | 9.1 | 11.0 | 10.6 | 10.2 | 10.2 | | | | | |
| (金融商品取引業) | 経常利益 | 5,027 | 2,419 | 2,611 | 1,717 | 1,814 | 771.3 | 619.3 | 143.9 | -56.1 | -63.9 |
| | 設備投資 | 149 | 246 | 219 | 349 | 228 | 17.4 | 29.7 | 40.2 | 91.1 | 52.8 |
| | 設備投資(除ソフトウェア) | 35 | 98 | 69 | 116 | 49 | -10.0 | 51.0 | 70.3 | 110.2 | 39.7 |
| | 自己資本比率 | 6.1 | 6.4 | 6.1 | 6.0 | 5.6 | | | | | |
| (その他の金融) | 経常利益 | 1,422 | 1,521 | 1,528 | 1,355 | 1,587 | 33.3 | 42.7 | 1.9 | 58.7 | 11.6 |
| | 設備投資 | 143 | 176 | 137 | 180 | 72 | 23.1 | 23.6 | 26.0 | 17.7 | -49.5 |
| | 設備投資(除ソフトウェア) | 26 | 44 | 38 | 57 | 42 | -51.6 | 16.2 | 21.4 | 44.0 | 64.4 |
| | 自己資本比率 | 7.1 | 8.6 | 7.8 | 7.2 | 9.3 | | | | | |
| (生命保険業) | 経常利益 | 8,331 | 6,251 | 6,310 | 6,846 | 8,168 | 92.5 | 20.1 | 23.7 | -23.7 | -2.0 |
| | 設備投資 | 416 | 715 | 863 | 1,267 | 595 | -2.2 | -12.8 | 73.7 | 50.3 | 43.0 |
| | 設備投資(除ソフトウェア) | 139 | 269 | 367 | 707 | 243 | -27.6 | -34.3 | 47.5 | 94.9 | 75.8 |
| | 自己資本比率 | 4.5 | 4.8 | 5.1 | 5.2 | 5.3 | | | | | |
| (損害保険業) | 経常利益 | 2,135 | 974 | 1,489 | -595 | 2,721 | 388.0 | * | -33.7 | -158.0 | 27.4 |
| | 設備投資 | 211 | 300 | 148 | 352 | 128 | 19.8 | 2.5 | -50.7 | -15.0 | -39.3 |
| | 設備投資(除ソフトウェア) | 108 | 217 | 100 | 283 | 81 | 4.1 | 85.5 | -34.4 | -2.5 | -25.2 |
| | 自己資本比率 | 19.5 | 20.4 | 21.5 | 20.2 | 21.2 | | | | | |
| (その他の保険業) | 経常利益 | 372 | 342 | 275 | 334 | 411 | -2.3 | 12.3 | 0.3 | 20.4 | 10.6 |
| | 設備投資 | 58 | 63 | 52 | 58 | 63 | 58.3 | 67.2 | -15.3 | -22.7 | 7.9 |
| | 設備投資(除ソフトウェア) | 48 | 48 | 39 | 39 | 53 | 112.7 | 103.0 | 23.0 | -32.3 | 9.7 |
| | 自己資本比率 | 52.1 | 52.6 | 52.7 | 53.1 | 51.7 | | | | | |

(注) 貸金業等とは、貸金業、クレジットカード業等非預金信用機関をいう。
 金融商品取引業とは、金融商品取引業(第一種金融商品取引業であって有価証券関連業に限る)をいう。
 その他の金融業とは、その他の金融商品取引業、商品先物取引業をいう。
 *は前年同期の数値が負数のため、算出できないものである。