

連絡問合せ先
 財務総合政策研究所
 調査統計部調査統計課
 TEL 03-3581-4111
 (内線) 5499
 5325
 直通 03-3581-4187
 財務省ホームページアドレス
<http://www.mof.go.jp/>

平成27年3月2日
 財務省

報道発表

法人企業統計調査結果（平成26年10～12月期）

「四半期別法人企業統計調査」は、我が国の資本金、出資金又は基金（以下、資本金という。）1,000万円以上の営利法人等の仮決算計数を取りまとめたものである。当調査結果から平成26年10～12月期の企業動向（金融業、保険業を除く）を前年同期比で見ると、売上高については、製造業、非製造業ともに増収となった。経常利益については、製造業、非製造業ともに増益となった。また、設備投資については、製造業、非製造業ともに増加となった。

- (注) 1. 営利法人等とは、合名会社、合資会社、合同会社及び株式会社並びに信用金庫、信用金庫連合会、信用協同組合、信用協同組合連合会、労働金庫、労働金庫連合会、農林中央金庫、信用農業協同組合連合会、信用漁業協同組合連合会、信用水産加工業協同組合連合会、生命保険相互会社及び損害保険相互会社をいう。
 2. 平成20年4-6月期調査より金融業、保険業を調査対象に加えた。金融業、保険業を含む計数については、9ページから11ページに掲載している。

[参考]

この調査は、無作為抽出による標本調査（標本法人の調査結果に基づいて母集団法人の推計値を算出したもの）である。

なお、下表の（ ）書きは、金融業、保険業を除いた数値である。

資本金区分	1,000万円以上1億円未満	1億円以上10億円未満	10億円以上	合計
母集団法人数(社)	1,002,546 (992,716)	26,624 (25,407)	6,001 (5,170)	1,035,171 (1,023,293)
標本法人数(社)	13,462 (10,768)	11,701 (10,484)	6,001 (5,170)	31,164 (26,422)
回答法人数(社)	8,821 (7,036)	8,770 (7,761)	5,361 (4,578)	22,952 (19,375)
回答率(%)	65.5 (65.3)	75.0 (74.0)	89.3 (88.5)	73.6 (73.3)

第1表 売上高の推移

(単位：億円、%)

1. 売上高と利益の動向（第1図、第2図）

(1) 売上高（金融業、保険業を除く）（第1表）

売上高は340兆9,719億円で、前年同期（333兆429億円）を7兆9,290億円上回り、対前年同期増加率（以下「増加率」という）は2.4%（前期2.9%）となった。

業種別にみると、製造業では、食料品、生産用機械、化学などで減収となったものの、情報通信機械、電気機械、輸送用機械などで増収となったことから、製造業全体では0.1%（同0.9%）となった。一方、非製造業では、サービス業、運輸業、郵便業、建設業などで増収となったことから、非製造業全体では3.4%（同3.8%）となった。

資本金階層別の増加率をみると、10億円以上の階層は0.1%（同0.7%）、1億円～10億円の階層は8.8%（同11.8%）、1,000万円～1億円の階層は2.0%（同1.2%）となった。

区 分	2013(平成25)		2014(平成26)		4～6		7～9		10～12	
	10～12	増加率	1～3	増加率		増加率		増加率		増加率
全 産 業	3,330,429	3.8	3,453,293	5.6	3,150,886	1.1	3,280,578	2.9	3,409,719	2.4
製 造 業	1,009,713	4.7	1,033,906	5.8	924,468	0.2	978,625	0.9	1,010,349	0.1
食 料 品	125,907	△ 1.8	109,336	9.0	104,065	△ 6.6	106,516	△ 5.8	113,472	△ 9.9
化 学	110,508	10.0	106,333	9.4	97,733	△ 0.9	100,062	△ 0.3	105,809	△ 4.3
石 油 ・ 石 炭	50,294	△ 0.7	51,153	4.4	44,931	△ 5.3	48,291	△ 8.7	46,067	△ 8.4
鉄 鋼	43,202	11.9	45,117	14.6	44,328	9.1	44,573	6.3	45,172	4.6
金 属 製 品	52,530	13.1	51,594	10.0	42,191	0.0	44,702	△ 5.1	47,852	△ 8.9
は ん 用 機 械	14,441	△ 4.3	16,857	△ 0.3	13,093	9.5	14,818	4.4	15,323	6.1
生 産 用 機 械	56,651	8.4	66,621	11.1	49,061	△ 4.5	53,912	△ 6.1	50,645	△10.6
業 務 用 機 械	34,667	0.2	37,612	△ 2.6	30,531	△ 6.9	34,057	△ 3.0	35,318	1.9
電 気 機 械	66,095	5.7	76,393	5.8	65,404	8.1	73,083	8.8	73,294	10.9
情 報 通 信 機 械	82,032	△ 2.0	87,441	0.9	78,366	4.4	88,357	7.9	99,244	21.0
輸 送 用 機 械	173,067	14.8	179,256	5.5	162,328	2.5	169,489	1.1	175,434	1.4
非 製 造 業	2,320,716	3.4	2,419,386	5.6	2,226,418	1.5	2,301,953	3.8	2,399,370	3.4
建 設 業	262,815	12.2	334,979	22.6	242,609	11.4	261,596	8.2	275,140	4.7
卸 売 業、小 売 業	1,262,739	1.3	1,254,097	4.1	1,184,888	△ 1.4	1,227,177	2.6	1,274,515	0.9
不 動 産 業	74,547	6.2	82,708	5.4	69,067	△ 9.9	79,850	△ 0.5	78,559	5.4
物 品 賃 貸 業	32,087	4.5	32,101	5.4	29,306	△ 0.4	29,840	△ 0.0	33,277	3.7
情 報 通 信 業	137,261	5.6	146,989	△ 3.0	130,863	4.1	136,333	1.1	144,339	5.2
運 輸 業、郵 便 業	143,095	3.6	137,215	△ 1.6	150,726	11.5	155,442	8.5	158,975	11.1
電 気 業	51,148	9.9	58,286	13.7	51,575	10.3	57,611	2.6	52,551	2.7
サ ー ビ ス 業	324,088	0.9	337,467	1.7	332,982	0.6	322,331	5.2	348,446	7.5
資 本 金 別										
10 億 円 以 上	1,449,161	7.1	1,515,342	6.7	1,346,499	1.2	1,413,517	0.7	1,450,197	0.1
1 億 円 ～ 10 億 円	603,141	2.7	636,128	3.7	594,552	9.6	644,707	11.8	656,371	8.8
1,000 万 円 ～ 1 億 円	1,278,128	0.7	1,301,823	5.5	1,209,835	△ 2.7	1,222,354	1.2	1,303,151	2.0

季節調整済前期比増加率

(単位：%)

区 分	2013(平成25)	2014(平成26)		2015(平成27)	
	10～12	1～3	4～6	7～9	10～12
全 産 業	1.2	1.4	△ 1.6	1.9	0.6
製 造 業	1.8	0.7	△ 3.0	1.5	0.6
非 製 造 業	0.9	1.7	△ 1.0	2.1	0.6

(注) 全産業及び非製造業には金融業、保険業は含まれていない。

(注) 1. 増加率は対前年同期増加率である。
 2. 全産業及び非製造業には金融業、保険業は含まれていない。
 3. 平成21年4-6月期調査から業種分類を改定し、旧分類の「一般機械」と「精密機械」の一部を「はん用機械」、「生産用機械」、「業務用機械」に再編するなどした。
 ※「政府統計の総合窓口(e-Stat)」ホームページ (<http://www.e-stat.go.jp/SG1/estat/eStatTopPortal.do>) の「時系列データ」では、新分類「生産用機械」の平成21年1-3月期調査以前の計数は、旧分類「一般機械」の計数を接続させております。同様に、新分類「業務用機械」の平成21年1-3月期調査以前の計数は、旧分類「精密機械」の計数を接続させております。

第2表 経常利益の推移

(単位：億円、%)

(2) 経常利益（金融業、保険業を除く）（第2表）

経常利益は18兆651億円で、前年同期（16兆1,908億円）を1兆8,743億円上回り、増加率は11.6%（前期7.6%）となった。

業種別にみると、製造業では、石油・石炭、食料品、生産用機械などで減益となったものの、輸送用機械、情報通信機械、電気機械などで増益となったことから、製造業全体では16.4%（同19.2%）となった。一方、非製造業では、電気業などで減益となったものの、建設業、運輸業、郵便業、情報通信業などで増益となったことから、非製造業全体では8.3%（同1.4%）となった。

資本金階層別の増加率をみると、10億円以上の階層は9.4%（同8.5%）、1億円～10億円の階層は6.3%（同7.2%）、1,000万円～1億円の階層は19.0%（同5.8%）となった。

営業利益の推移

(単位：億円、%)

区 分	2013(平成25)		2014(平成26)		4～6	増加率	7～9	増加率	10～12	増加率
	10～12	増加率	1～3	増加率						
全 産 業	136,331	28.5	155,433	28.8	127,116	11.2	118,642	3.8	145,846	7.0
製 造 業	50,431	69.1	46,848	28.8	34,846	△ 5.0	39,900	6.6	52,049	3.2
非 製 造 業	85,900	12.6	108,585	28.8	92,270	18.8	78,742	2.4	93,798	9.2

(注) 全産業及び非製造業には金融業、保険業は含まれていない。

季節調整済前期比増加率（経常利益）

(単位：%)

区 分	2013(平成25)	2014(平成26)	4～6	7～9	10～12
	10～12	1～3			
全 産 業	6.4	3.2	△ 3.4	1.3	10.0
製 造 業	15.5	△ 10.9	0.3	13.7	13.7
非 製 造 業	1.5	11.9	△ 5.2	△ 5.2	7.7

(注) 全産業及び非製造業には金融業、保険業は含まれていない。

区 分	2013(平成25)		2014(平成26)		4～6	増加率	7～9	増加率	10～12	増加率
	10～12	増加率	1～3	増加率						
全 産 業	161,908	26.6	174,552	20.2	163,860	4.5	139,651	7.6	180,651	11.6
製 造 業	65,775	49.9	53,940	5.4	55,777	△ 7.6	54,450	19.2	76,574	16.4
食 料 品	6,520	13.2	2,288	3.2	3,971	△ 14.5	3,042	△ 23.5	5,651	△ 13.3
化 学	10,162	11.2	8,010	6.5	8,618	△ 19.5	8,997	20.3	11,706	15.2
石 油 ・ 石 炭	239	△ 64.5	28	△ 98.4	44	△ 65.1	418	△ 46.6	△ 1,107	△ 562.2
鉄 鋼	2,007	1,331.1	1,671	67.9	2,443	11.6	2,016	33.4	3,292	64.1
金 属 製 品	3,067	72.0	4,356	67.7	1,883	△ 18.7	1,821	△ 9.2	3,013	△ 1.7
は ん 用 機 械	779	51.1	1,571	31.2	507	△ 35.1	1,657	109.5	1,304	67.4
生 産 用 機 械	3,515	93.9	4,968	15.1	4,203	40.2	4,202	29.6	3,397	△ 3.4
業 務 用 機 械	3,155	67.9	3,086	△ 0.1	3,103	△ 0.7	2,862	19.0	3,598	14.1
電 気 機 械	3,868	37.8	4,262	24.4	4,610	71.8	4,024	150.2	6,057	56.6
情 報 通 信 機 械	5,628	363.3	3,108	△ 5.9	3,926	50.9	3,537	36.1	8,872	57.7
輸 送 用 機 械	14,207	101.7	11,266	1.5	15,408	△ 14.9	13,904	7.3	19,611	38.0
非 製 造 業	96,133	14.4	120,613	28.2	108,083	12.1	85,201	1.4	104,077	8.3
建 設 業	10,258	44.7	25,223	79.3	4,406	10.2	7,823	41.4	13,479	31.4
卸 売 業、小 売 業	30,533	17.6	37,450	10.3	26,955	△ 8.2	21,230	△ 14.7	31,754	4.0
不 動 産 業	7,424	△ 30.6	10,240	19.1	8,954	△ 5.4	9,619	12.4	7,544	1.6
物 品 賃 貸 業	2,358	21.4	1,961	19.6	2,340	13.2	2,071	△ 11.0	2,957	25.4
情 報 通 信 業	10,284	△ 1.1	13,359	△ 8.6	12,245	24.7	10,678	△ 3.0	11,910	15.8
運 輸 業、郵 便 業	8,973	11.8	2,808	37.7	9,274	△ 11.5	8,985	3.6	11,083	23.5
電 気 業	△ 759	*	△ 2,565	*	1,133	*	3,379	20.6	△ 1,673	*
サ ー ビ ス 業	22,405	22.9	26,848	32.1	36,426	31.5	17,581	5.1	24,017	7.2
資 本 金 別										
10 億 円 以 上	93,096	36.5	79,832	14.2	110,857	5.5	83,238	8.5	101,829	9.4
1 億 円 ～ 10 億 円	23,948	16.0	27,237	11.8	17,684	△ 0.3	22,604	7.2	25,445	6.3
1,000 万 円 ～ 1 億 円	44,864	15.0	67,484	32.3	35,319	3.9	33,809	5.8	53,377	19.0

(注) 1. 増加率は対前年同期増加率である。なお、*印は前年同期の経常利益が負数のため算出できないものである。

2. 全産業及び非製造業には金融業、保険業は含まれていない。

3. 平成21年4～6月期調査から業種分類を改定し、旧分類の「一般機械」と「精密機械」の一部を「はん用機械」、「生産用機械」、「業務用機械」に再編するなどした。

※ 「政府統計の総合窓口(e-Stat)」ホームページ (<http://www.e-stat.go.jp/SG1/estat/eStatTopPortal.do>) の「時系列データ」では、新分類「生産用機械」の平成21年1～3月期調査以前の計数は、旧分類「一般機械」の計数を接続させております。同様に、新分類「業務用機械」の平成21年1～3月期調査以前の計数は、旧分類「精密機械」の計数を接続させております。

第3表 売上高経常利益率の推移

(単位:%)

(3) 利益率（金融業、保険業を除く）（第3表）

売上高経常利益率は5.3%（前年同期4.9%、前期4.3%）となった。

業種別にみると、製造業は7.6%（前年同期6.5%、前期5.6%）、
非製造業は4.3%（前年同期4.1%、前期3.7%）となった。

区 分	2013(平成25) 10～12	2014(平成26) 1～3	4～6	7～9	10～12
全 産 業	4.9	5.1	5.2	4.3	5.3
製 造 業	6.5	5.2	6.0	5.6	7.6
食 料 品	5.2	2.1	3.8	2.9	5.0
化 学	9.2	7.5	8.8	9.0	11.1
石 油 ・ 石 炭	0.5	0.1	0.1	0.9	△ 2.4
鉄 鋼	4.6	3.7	5.5	4.5	7.3
金 属 製 品	5.8	8.4	4.5	4.1	6.3
は ん 用 機 械	5.4	9.3	3.9	11.2	8.5
生 産 用 機 械	6.2	7.5	8.6	7.8	6.7
業 務 用 機 械	9.1	8.2	10.2	8.4	10.2
電 気 機 械	5.9	5.6	7.0	5.5	8.3
情 報 通 信 機 械	6.9	3.6	5.0	4.0	8.9
輸 送 用 機 械	8.2	6.3	9.5	8.2	11.2
非 製 造 業	4.1	5.0	4.9	3.7	4.3
建 設 業	3.9	7.5	1.8	3.0	4.9
卸 売 業、小 売 業	2.4	3.0	2.3	1.7	2.5
不 動 産 業	10.0	12.4	13.0	12.0	9.6
物 品 賃 貸 業	7.3	6.1	8.0	6.9	8.9
情 報 通 信 業	7.5	9.1	9.4	7.8	8.3
運 輸 業、郵 便 業	6.3	2.0	6.2	5.8	7.0
電 気 業	△ 1.5	△ 4.4	2.2	5.9	△ 3.2
サ ー ビ ス 業	6.9	8.0	10.9	5.5	6.9
資 本 金 別					
10 億 円 以 上	6.4	5.3	8.2	5.9	7.0
1 億 円 ～ 10 億 円	4.0	4.3	3.0	3.5	3.9
1,000 万 円 ～ 1 億 円	3.5	5.2	2.9	2.8	4.1

(注) 1. 全産業及び非製造業には金融業、保険業は含まれていない。
2. 平成21年4-6月期調査から業種分類を改定し、旧分類の「一般機械」と「精密機械」の一部を「はん用機械」、「生産用機械」、「業務用機械」に再編するなどした。
※「政府統計の総合窓口(e-Stat)」ホームページ(<http://www.e-stat.go.jp/SG1/estat/eStatTopPortal.do>)の「時系列データ」では、新分類「生産用機械」の平成21年1-3月期調査以前の計数は、旧分類「一般機械」の計数を接続させております。同様に、新分類「業務用機械」の平成21年1-3月期調査以前の計数は、旧分類「精密機械」の計数を接続させております。

第4表 設備投資の推移

(単位：億円、%)

2. 投資の動向 (第3図)

(1) 設備投資 (金融業、保険業を除く) (第4表)

設備投資額は9兆7,080億円で、増加率は2.8% (前期5.5%) となった。業種別にみると、製造業では、食料品、業務用機械、生産用機械などで減少したものの、化学、電気機械、情報通信機械などで増加したことから、製造業全体では8.0% (同10.8%) となった。一方、非製造業では、電気業、情報通信業、物品賃貸業などで減少したものの、サービス業、運輸業、郵便業、卸売業、小売業などで増加したことから、非製造業全体では0.3% (同2.7%) となった。

資本金階層別の増加率をみると、10億円以上の階層は3.0% (同0.8%)、1億円～10億円の階層は15.3% (同17.7%)、1,000万円～1億円の階層は△4.4% (同8.6%) となった。

なお、ソフトウェア投資額は8,233億円で、増加率は△7.5% (同4.6%) となり、ソフトウェア投資額を除いた設備投資額は8兆8,847億円で、増加率は3.9% (同5.6%) となった。

季節調整済前期比増加率 (ソフトウェアを除く)

(単位：%)

区分	2013(平成25) 10～12	2014(平成26) 1～3	4～6	7～9	10～12
全産業	1.6	2.9	△ 2.1	3.0	0.6
製造業	1.9	6.3	△ 7.0	10.1	1.8
非製造業	1.5	1.1	0.5	△ 0.5	△ 0.1

(注) 全産業及び非製造業には金融業、保険業は含まれていない。

区分	2013(平成25)		2014(平成26)		4～6		7～9		10～12	
	10～12	増加率	1～3	増加率	4～6	増加率	7～9	増加率	10～12	増加率
全産業	94,393 (85,494)	4.0 (2.8)	122,307 (110,935)	7.4 (8.3)	85,617 (77,749)	3.0 (1.9)	94,383 (86,420)	5.5 (5.6)	97,080 (88,847)	2.8 (3.9)
製造業	30,771 (27,670)	0.7 (△ 1.6)	41,125 (37,572)	6.8 (7.8)	28,301 (25,846)	△ 0.8 (△ 1.5)	34,444 (31,866)	10.8 (11.4)	33,246 (30,577)	8.0 (10.5)
食料品	3,427	0.2	4,151	23.1	3,139	38.4	3,093	△ 9.0	3,008	△ 12.2
化学	3,996	△ 11.6	4,734	△ 11.3	3,397	△ 3.2	4,154	0.6	4,791	19.9
石油・石炭	426	△ 15.1	565	27.3	347	△ 36.4	424	△ 2.3	651	52.6
鉄鋼	1,447	△ 25.2	2,255	△ 19.6	1,722	22.2	2,046	6.2	1,885	30.3
金属製品	1,436	19.8	1,712	16.5	1,261	19.3	2,124	85.4	1,788	24.5
はん用機械	505	36.3	565	43.4	363	0.4	483	13.3	521	3.1
生産用機械	1,657	△ 25.2	2,432	19.1	1,571	△ 2.5	1,897	15.0	1,610	△ 2.8
業務用機械	1,384	12.6	1,878	37.8	1,096	6.8	1,148	△ 3.1	1,327	△ 4.1
電気機械	1,780	△ 18.6	3,145	5.0	2,498	14.4	2,393	20.4	2,445	37.4
情報通信機械	2,982	6.8	3,606	△ 4.0	3,158	△ 4.8	3,810	25.6	3,538	18.6
輸送用機械	5,227	17.3	7,749	12.7	4,439	△ 2.6	5,686	6.2	5,410	3.5
非製造業	63,622 (57,825)	5.7 (5.1)	81,181 (73,363)	7.7 (8.6)	57,315 (51,903)	5.0 (3.6)	59,939 (54,555)	2.7 (2.5)	63,834 (58,269)	0.3 (0.8)
建設業	3,400	8.6	4,826	53.9	3,514	△ 5.6	3,207	△ 29.0	3,452	1.5
卸売業、小売業	13,345	△ 6.4	13,889	2.2	13,180	6.8	13,714	10.8	13,871	3.9
不動産業	4,637	7.5	6,383	6.7	6,315	54.1	4,918	55.5	4,880	5.2
物品賃貸業	3,977	17.1	4,795	△ 0.3	3,485	5.1	3,981	△ 0.4	3,974	△ 0.1
情報通信業	9,896	0.9	12,468	△ 4.2	8,182	△ 1.7	8,888	△ 5.2	9,091	△ 8.1
運輸業、郵便業	9,323	11.1	17,270	28.5	7,027	△ 2.2	8,115	1.2	9,937	6.6
電気業	6,841	13.0	7,737	△ 6.4	5,063	△ 8.4	4,636	△ 15.4	5,676	△ 17.0
サービス業	9,647	12.8	10,844	△ 0.9	8,687	7.2	10,273	11.3	10,393	7.7
資本金別										
10億円以上	53,792	△ 0.1	74,256	4.9	47,152	△ 1.4	52,221	0.8	55,387	3.0
1億円～10億円	14,678	8.3	19,569	13.8	14,227	13.2	16,783	17.7	16,918	15.3
1,000万円～1億円	25,923	10.8	28,481	9.9	24,238	6.7	25,379	8.6	24,775	△ 4.4

(注) 1. 設備投資とは、有形固定資産 (土地の購入費を除き、整地費・造成費を含む) 及びソフトウェアの新設額である。

2. 増加率は対前年同期増加率である。

3. ソフトウェア投資額を含む。() 書きは、ソフトウェア投資額を除いたものである。

4. 全産業及び非製造業には金融業、保険業は含まれていない。

5. 平成21年4-6月期調査から業種分類を改定し、旧分類の「一般機械」と「精密機械」の一部を「はん用機械」、「生産用機械」、「業務用機械」に再編するなどした。

※「政府統計の総合窓口(e-Stat)」ホームページ (<http://www.e-stat.go.jp/SG1/estat/eStatTopPortal.do>) の「時系列データ」では、新分類「生産用機械」の平成21年1-3月期調査以前の計数は、旧分類「一般機械」の計数を接続させております。同様に、新分類「業務用機械」の平成21年1-3月期調査以前の計数は、旧分類「精密機械」の計数を接続させております。

(参考表 1) 設備投資の推移

(参考)

(単位：億円、%)

「リース取引に関する会計基準」の改正（注）以前は、ファイナンス・リースにおけるリース物件については、貸し手側では固定資産として計上され、借り手側ではオフバランス処理されることが多かったが、同基準の改正により、貸し手側では流動資産に計上され、借り手側では固定資産に計上されることとなった。

法人企業統計調査では、有形固定資産及びソフトウェアの新設額を設備投資として扱っているため、設備投資の計数には、上記会計基準の改正も影響していると考えられる。よって、全産業から貸し手側であるリース業を除いた計数を参考表 1 として示す。

今回調査においては、固定資産が増加した法人に対して、上記会計基準の適用状況について調査を行った。調査結果は参考表 2 のとおりである。

(注) 1. 改正後（新）「リース取引に関する会計基準」は、平成20年4月1日以後開始する事業年度より適用。ただし、平成19年4月1日以後開始する事業年度から適用することができる。
2. 上記にかかわらず、四半期財務諸表に関しては、平成21年4月1日以後開始する事業年度より適用。ただし、平成20年4月1日以後開始する事業年度から適用することができる。

区 分	2013(平成25)		2014(平成26)		4～6		7～9		10～12	
	10～12	増加率	1～3	増加率		増加率		増加率		増加率
全 産 業 (リース業を除く)	91,467	3.3	118,654	7.5	83,259	2.6	91,700	5.5	94,180	3.0
非 製 造 業 (リース業を除く)	60,696	4.7	77,528	7.9	54,958	4.5	57,257	2.5	60,934	0.4
リ ー ス 業	2,926	31.8	3,653	3.3	2,357	19.4	2,682	7.1	2,900	△ 0.9
資 本 金 別 (リース業を除く)										
10 億 円 以 上	51,982	△ 1.6	71,506	4.7	45,687	△ 2.4	50,789	0.9	53,743	3.4
1 億 円 ～ 10 億 円	14,239	10.5	19,117	15.8	13,758	13.5	16,241	18.0	16,427	15.4
1,000 万 円 ～ 1 億 円	25,246	10.6	28,031	9.7	23,814	7.2	24,671	8.2	24,010	△ 4.9

(注) 1. 設備投資とは、有形固定資産（土地の購入費を除き、整地費・造成費を含む）及びソフトウェアの新設額である。
2. 増加率は対前年同期増加率である。
3. 全産業及び非製造業には金融業、保険業は含まれていない。

(参考表 2) 「リース取引に関する会計基準」の適用状況表

(単位：社)

区 分	母集団法人数	固定資産の増加額あり		固定資産の増加額なし
		適用した	適用していない	
全 産 業	1,023,293	26,400	253,109	743,784
製 造 業	174,865	5,804	54,972	114,089
非 製 造 業	848,428	20,596	198,137	629,695
資 本 金 別				
10 億 円 以 上	5,170	1,898	2,985	287
1 億 円 ～ 10 億 円	25,407	3,559	14,740	7,108
1,000 万 円 ～ 1 億 円	992,716	20,943	235,384	736,389

(注) 1. 平成26年10～12月期調査において、固定資産の増加額を記入した法人に、その増加額がリース取引に関する会計基準の適用によるものかを調査したものである。
2. 全産業及び非製造業には金融業、保険業は含まれていない。

第5表 在庫投資と在庫率の推移

(単位：億円、%)

(2) 在庫投資（金融業、保険業を除く）（第5表）

在庫投資額は5兆1,455億円（前年同期5兆7,454億円）となった。

業種別にみると、製造業の投資額は3,054億円（同1兆1,656億円）、

非製造業の投資額は4兆8,401億円（同4兆5,798億円）となった。

また、在庫率は8.6%（同8.2%）となった。

区 分	2013(平成25)		2014(平成26)		4~6	増加額	7~9	増加額	10~12	増加額
	10~12	増加額	1~3	増加額						
全 産 業	57,454	14,263	△ 57,958	△ 3,194	50,688	16,262	16,305	9,828	51,455	△ 5,999
製品・商品 仕掛品 原材料	20,304	3,155	△ 17,786	8,502	24,328	13,900	10,685	9,878	19,234	△ 1,070
	28,957	5,427	△ 35,055	△ 3,798	21,239	△ 351	7,126	1,706	36,464	7,507
	8,192	5,680	△ 5,117	△ 7,898	5,121	2,713	△ 1,507	△ 1,756	△ 4,244	△ 12,436
製 造 業	11,656	4,085	△ 24,278	△ 9,089	23,583	6,619	6,722	5,465	3,054	△ 8,602
非 製 造 業	45,798	10,178	△ 33,680	5,894	27,105	9,643	9,582	4,363	48,401	2,603
建 設 業	14,979	903	△ 14,758	839	7,302	△ 2,010	1,618	2,393	29,707	14,728
卸 売 業、小 売 業	22,912	6,433	△ 13,232	179	12,876	6,754	3,976	△ 1,224	12,509	△ 10,402
不 動 産 業	994	587	274	2,457	1,712	4,167	3,999	5,674	3,215	2,221
在 庫 率	8.2		7.3		8.9		8.7		8.6	

(注) 1. 増加額は対前年同期増加額である。

2. 在庫率 = $\frac{\text{棚卸資産(期末)}}{\text{売上高} \times 4} \times 100$

3. 在庫投資 = 調査対象期間中の棚卸資産増加額

4. 全産業及び非製造業には金融業、保険業は含まれていない。

3. 資金事情（金融業、保険業を除く）（第6表）

受取手形・売掛金は224兆4,844億円（増加率8.9%）、支払手形・買掛金は176兆3,624億円（同8.1%）となった。

短期借入金は153兆2,958億円（同1.9%）、長期借入金は245兆591億円（同0.8%）となった。

現金・預金は164兆7,362億円（同10.8%）、有価証券は20兆2,254億円（同△2.5%）となった。

また、手元流動性は13.5%（前年同期12.7%）となった。

第6表 資金関連項目の推移（全産業）

（単位：億円、%）

区 分	2013(平成25)		2014(平成26)		4～6		7～9		10～12	
	10～12	増加率	1～3	増加率		増加率		増加率		増加率
受取手形・売掛金	2,060,735	5.0	2,094,159	3.6	1,987,600	5.3	2,080,603	11.9	2,244,844	8.9
支払手形・買掛金	1,630,915	4.2	1,611,682	1.8	1,585,337	6.3	1,609,317	10.3	1,763,624	8.1
短期借入金	1,504,692	2.9	1,458,869	2.7	1,479,785	△ 0.7	1,515,212	1.8	1,532,958	1.9
長期借入金	2,430,505	△ 0.4	2,383,076	△ 3.0	2,435,762	0.1	2,424,103	△ 0.3	2,450,591	0.8
現金・預金	1,487,133	4.6	1,534,112	2.5	1,556,420	4.8	1,600,175	9.1	1,647,362	10.8
有 価 証 券	207,518	△ 5.7	229,644	△ 1.1	219,811	△ 1.6	222,017	△ 1.3	202,254	△ 2.5
手元流動性	12.7		12.5		14.2		13.7		13.5	

- (注) 1. 受取手形・売掛金、支払手形・買掛金、短期借入金、長期借入金、現金・預金、有価証券は期末残高である。
 2. 有価証券は流動資産中の有価証券である。
 3. 増加率は対前年同期増加率である。
 4. 手元流動性 = $\frac{\text{現金・預金} + \text{有価証券}(\text{期首} \cdot \text{期末平均})}{\text{売上高} \times 4} \times 100$
 5. 全産業には金融業、保険業は含まれていない。

4. 自己資本比率（金融業、保険業を除く）（第7表、第4図）

自己資本比率は39.7%（前年同期38.6%）となった。

第7表 自己資本比率の推移

（単位：%）

区 分	2013(平成25)	2014(平成26)	4～6	7～9	10～12
	10～12	1～3			
全 産 業	38.6	39.3	40.2	40.0	39.7
資 本 金 別					
10 億 円 以 上	43.0	43.3	43.9	44.2	43.7
1 億 円 ～ 10 億 円	37.9	38.1	37.3	36.9	36.7
1,000 万円 ～ 1 億 円	31.6	33.2	35.2	34.6	34.6

- (注) 1. 自己資本比率 = $\frac{\text{純資産} - \text{新株予約権}}{\text{総資本}} \times 100$
 2. 全産業には金融業、保険業は含まれていない。

第8表 経常利益の推移

(単位：億円、%)

5. 経常利益（金融業、保険業を含む）（第8表、第1図）

全産業（金融業、保険業を含む）の経常利益は21兆4,577億円で、前年同期（19兆1,829億円）を2兆2,748億円上回り、増加率は11.9%となった。

金融業、保険業の経常利益は3兆3,926億円で、前年同期（2兆9,921億円）を4,005億円上回り、増加率は13.4%となった。

金融業、保険業を業種別にみると、銀行業、金融商品取引業、その他の金商などで増益となり、生命保険業で減益となった。

全産業（金融業、保険業を含む）の資本金階層別の増加率をみると、10億円以上の階層は10.0%、1億円～10億円の階層は8.3%、1,000万円～1億円の階層は18.8%となった。

金融業、保険業の資本金階層別の増加率をみると、10億円以上の階層は11.9%、1億円～10億円の階層は51.5%、1,000万円～1億円の階層は12.5%となった。

区 分	2013(平成25)		2014(平成26)								
	10～12	増加率	1～3	増加率	4～6	増加率	7～9	増加率	10～12	増加率	
全産業 (金融業、保険業を含む)	191,829	21.6	198,673	15.0	200,152	1.1	177,193	11.0	214,577	11.9	
金融業、保険業	29,921	0.4	24,121	△ 12.1	36,292	△ 12.0	37,542	25.9	33,926	13.4	
銀行業	15,435	△ 11.7	13,647	14.5	19,048	△ 11.5	20,974	30.2	17,339	12.3	
貸金業等	2,273	6.3	816	72.0	2,542	4.0	2,689	21.7	2,380	4.7	
金融商品取引業	2,611	143.9	1,717	△ 56.1	1,814	△ 63.9	2,290	△ 5.3	3,357	28.6	
その他の金商	1,528	1.9	1,355	58.7	1,587	11.6	1,751	15.1	2,260	47.9	
生命保険業	6,310	23.7	6,846	△ 23.7	8,168	△ 2.0	7,970	27.5	6,094	△ 3.4	
損害保険業	1,489	△ 33.7	△ 595	△ 158.0	2,721	27.4	1,518	55.9	2,161	45.2	
その他の保険業	275	0.3	334	20.4	411	10.6	349	2.1	333	21.3	
全産業 (金融業、 保険業を含む)	資 本 金 別										
	10 億 円 以 上	120,788	24.7	102,382	6.3	144,428	0.7	118,407	13.4	132,807	10.0
	1 億 円 ～ 10 億 円	25,075	16.1	28,048	10.6	19,041	△ 3.1	23,852	7.2	27,153	8.3
	1,000 万 円 ～ 1 億 円	45,966	17.1	68,243	33.8	36,683	5.0	34,934	6.2	54,617	18.8
金融業、 保険業	資 本 金 別										
	10 億 円 以 上	27,692	△ 3.2	22,550	△ 14.8	33,571	△ 12.6	35,169	26.9	30,978	11.9
	1 億 円 ～ 10 億 円	1,127	19.0	811	△ 18.3	1,357	△ 29.3	1,248	7.8	1,709	51.5
	1,000 万 円 ～ 1 億 円	1,102	368.3	760	*	1,364	43.5	1,125	17.4	1,240	12.5

(注) 1. 増加率は対前年同期増加率である。なお、*印は前年同期の経常利益が負数のため算出できないものである。
 2. 貸金業等とは、貸金業、クレジットカード業等非預金信用機関をいう。
 3. 金融商品取引業とは、金融商品取引業（第一種金融商品取引業であって有価証券関連業に限る）をいう。
 4. その他の金商とは、その他の金融商品取引業、商品先物取引業をいう。

第9表 設備投資の推移

(単位：億円、%)

6. 設備投資（金融業、保険業を含む）（第9表、第3図）

全産業（金融業、保険業を含む）の設備投資額は10兆2,202億円で、増加率は3.2%となった。

金融業、保険業の設備投資額は5,123億円で、増加率は9.4%となった。

金融業、保険業を業種別にみると、銀行業、貸金業等、損害保険業などで増加し、生命保険業、その他の金商で減少した。

全産業（金融業、保険業を含む）の資本金階層別の増加率をみると、10億円以上の階層は3.5%、1億円～10億円の階層は14.7%、1,000万円～1億円の階層は△4.1%となった。

金融業、保険業の資本金階層別の増加率をみると、10億円以上の階層は9.5%、1億円～10億円の階層は△24.6%、1,000万円～1億円の階層は99.4%となった。

なお、全産業（金融業、保険業を含む）のソフトウェア投資額は1兆1,039億円で、増加率は△3.2%となり、ソフトウェア投資額を除いた設備投資額は9兆1,163億円で、増加率は4.0%となった。

金融業、保険業のソフトウェア投資額は2,806億円で、増加率は12.1%となり、ソフトウェア投資額を除いた設備投資額は2,317億円で、増加率は6.4%となった。

区 分	2013(平成25)		2014(平成26)		4～6		7～9		10～12		
	10～12	増加率	1～3	増加率		増加率		増加率		増加率	
全産業 (金融業、保険業を含む)	99,074	4.5	131,874	9.7	89,817	2.9	99,735	5.4	102,202	3.2	
	(87,672)	(3.1)	(116,708)	(10.6)	(79,643)	(1.9)	(88,900)	(5.5)	(91,163)	(4.0)	
金融業、保険業	4,680	16.1	9,567	51.7	4,200	△ 0.0	5,352	3.0	5,123	9.4	
	(2,178)	(16.9)	(5,773)	(84.3)	(1,894)	(1.9)	(2,480)	(2.2)	(2,317)	(6.4)	
銀行業	2,714	12.6	6,506	65.9	2,515	△ 4.2	3,060	△ 0.4	3,122	15.0	
貸金業等	547	10.1	855	19.2	599	0.1	726	16.1	619	13.3	
金融商品取引業	219	40.2	349	91.1	228	52.8	296	20.4	233	6.6	
その他の金商	137	26.0	180	17.7	72	△ 49.5	70	△ 60.2	126	△ 7.7	
生命保険業	863	73.7	1,267	50.3	595	43.0	958	34.0	796	△ 7.7	
損害保険業	148	△ 50.7	352	△ 15.0	128	△ 39.3	165	△ 45.1	173	16.4	
その他の保険業	52	△ 15.3	58	△ 22.7	63	7.9	78	23.4	52	0.6	
全産業 (金融業、 保険業を含む)	資 本 金 別										
	10 億 円 以 上	58,199	1.1	83,544	8.7	51,131	△ 1.3	57,330	0.9	60,213	3.5
	1 億 円 ～ 10 億 円	14,878	8.5	19,764	13.9	14,317	12.8	16,943	17.8	17,069	14.7
	1,000 万 円 ～ 1 億 円	25,996	10.5	28,565	9.8	24,369	6.9	25,463	8.6	24,921	△ 4.1
金融業、 保険業	資 本 金 別										
	10 億 円 以 上	4,407	18.0	9,288	53.5	3,979	△ 0.5	5,109	2.2	4,826	9.5
	1 億 円 ～ 10 億 円	200	20.6	195	30.6	90	△ 26.2	160	26.2	151	△ 24.6
	1,000 万 円 ～ 1 億 円	73	△ 43.7	84	△ 18.9	132	63.6	84	15.2	146	99.4

(注) 1. 設備投資とは、有形固定資産（土地の購入費を除き、整地費・造成費を含む）及びソフトウェアの新設額である。
 2. 増加率は対前年同期増加率である。
 3. ソフトウェア投資額を含む。（ ）書きは、ソフトウェア投資額を除いたものである。
 4. 貸金業等とは、貸金業、クレジットカード業等非預金信用機関をいう。
 5. 金融商品取引業とは、金融商品取引業（第一種金融商品取引業であつて有価証券関連業に限る）をいう。
 6. その他の金商とは、その他の金融商品取引業、商品先物取引業をいう。

第10表 自己資本比率の推移

(単位：%)

7. 自己資本比率（金融業、保険業を含む）（第10表）

全産業（金融業、保険業を含む）では、自己資本比率は19.2%（前年同期18.6%）となった。

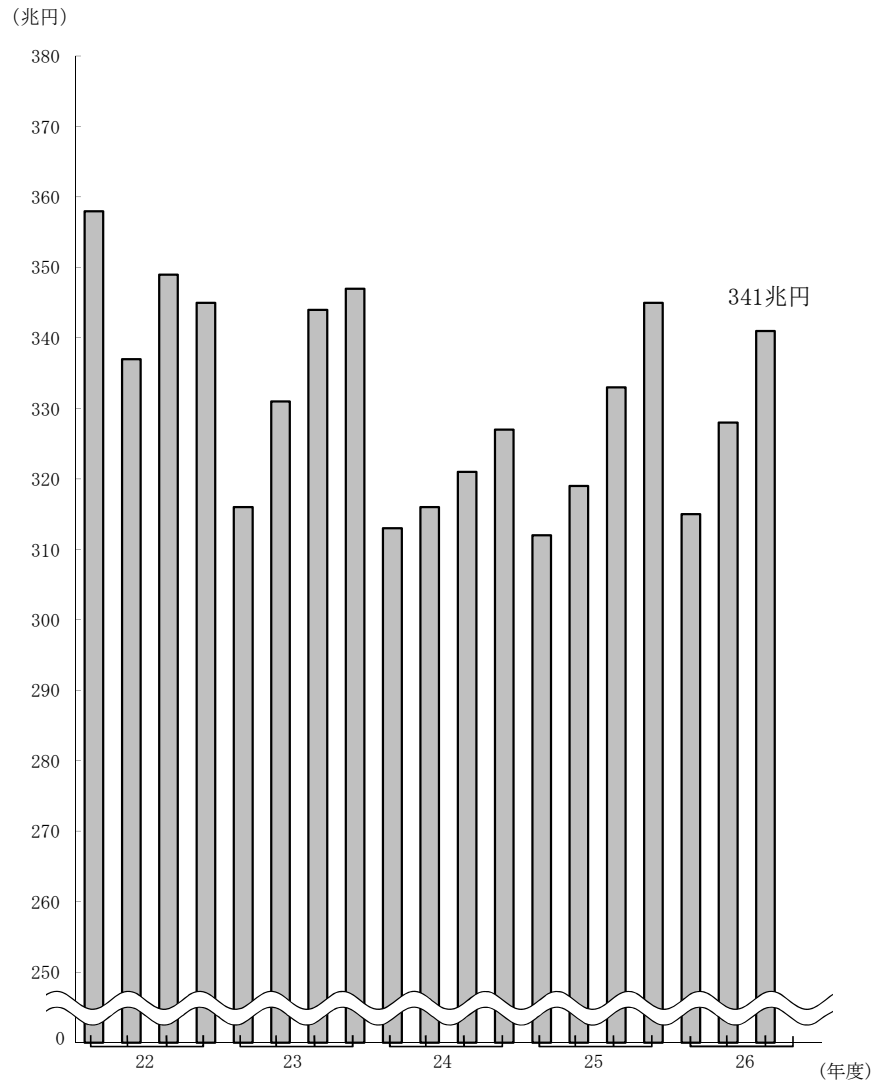
金融業、保険業では、自己資本比率は6.2%（同5.9%）となった。

区 分		2013(平成25)	2014(平成26)	4～6	7～9	10～12
		10～12	1～3			
全産業 (金融業、保険業を含む)		18.6	18.9	19.2	19.2	19.2
金融業、保険業		5.9	6.0	6.0	6.1	6.2
全産業 (金融業、 保険業を 含む)	資 本 金 別					
	10 億 円 以 上	15.5	15.6	15.6	15.7	15.6
	1 億 円 ～ 10 億 円	31.8	32.1	31.6	31.5	31.4
	1,000 万 円 ～ 1 億 円	30.9	32.5	34.4	33.7	33.7
金 融 業、 保 険 業	資 本 金 別					
	10 億 円 以 上	5.7	5.7	5.7	5.8	6.0
	1 億 円 ～ 10 億 円	10.0	10.5	10.4	10.6	10.5
	1,000 万 円 ～ 1 億 円	17.5	18.0	18.6	17.6	17.7

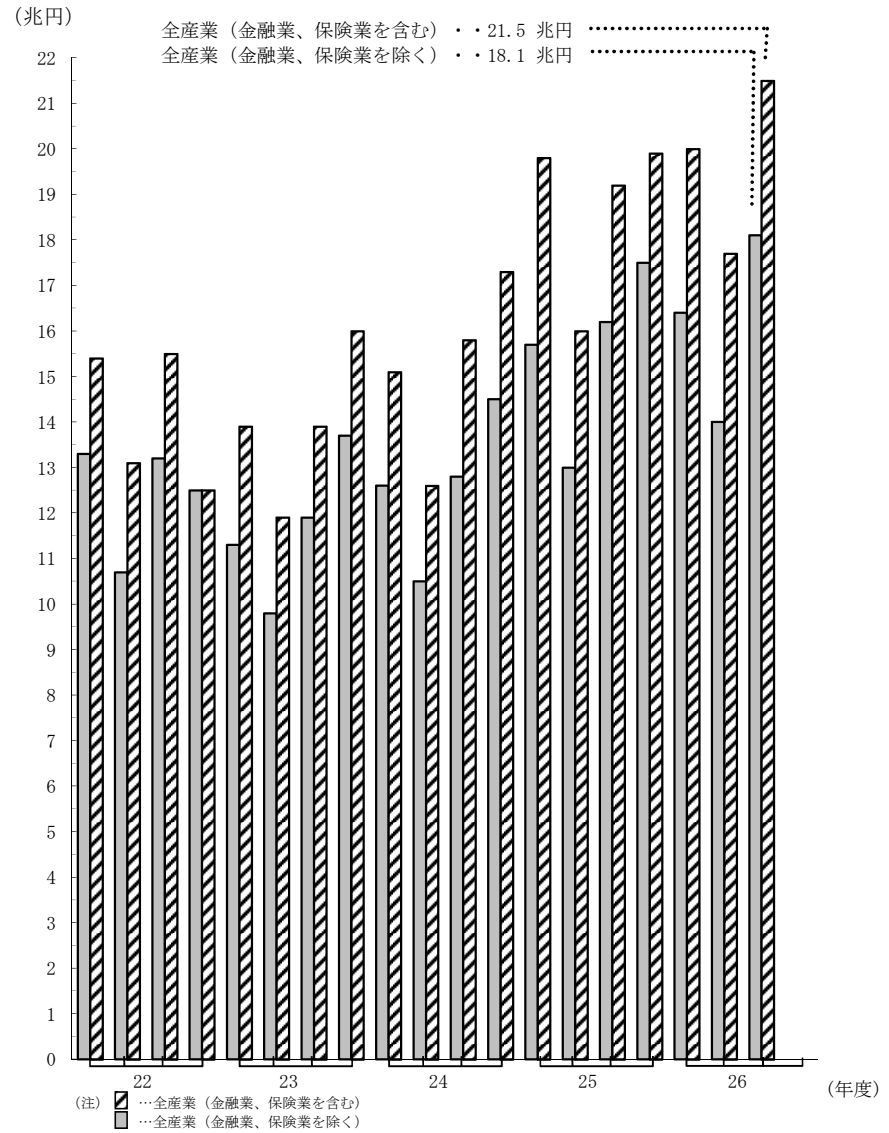
(注) 自己資本比率 = $\frac{\text{純資産} - \text{新株予約権}}{\text{総資本}} \times 100$

第1図 売上高と経常利益

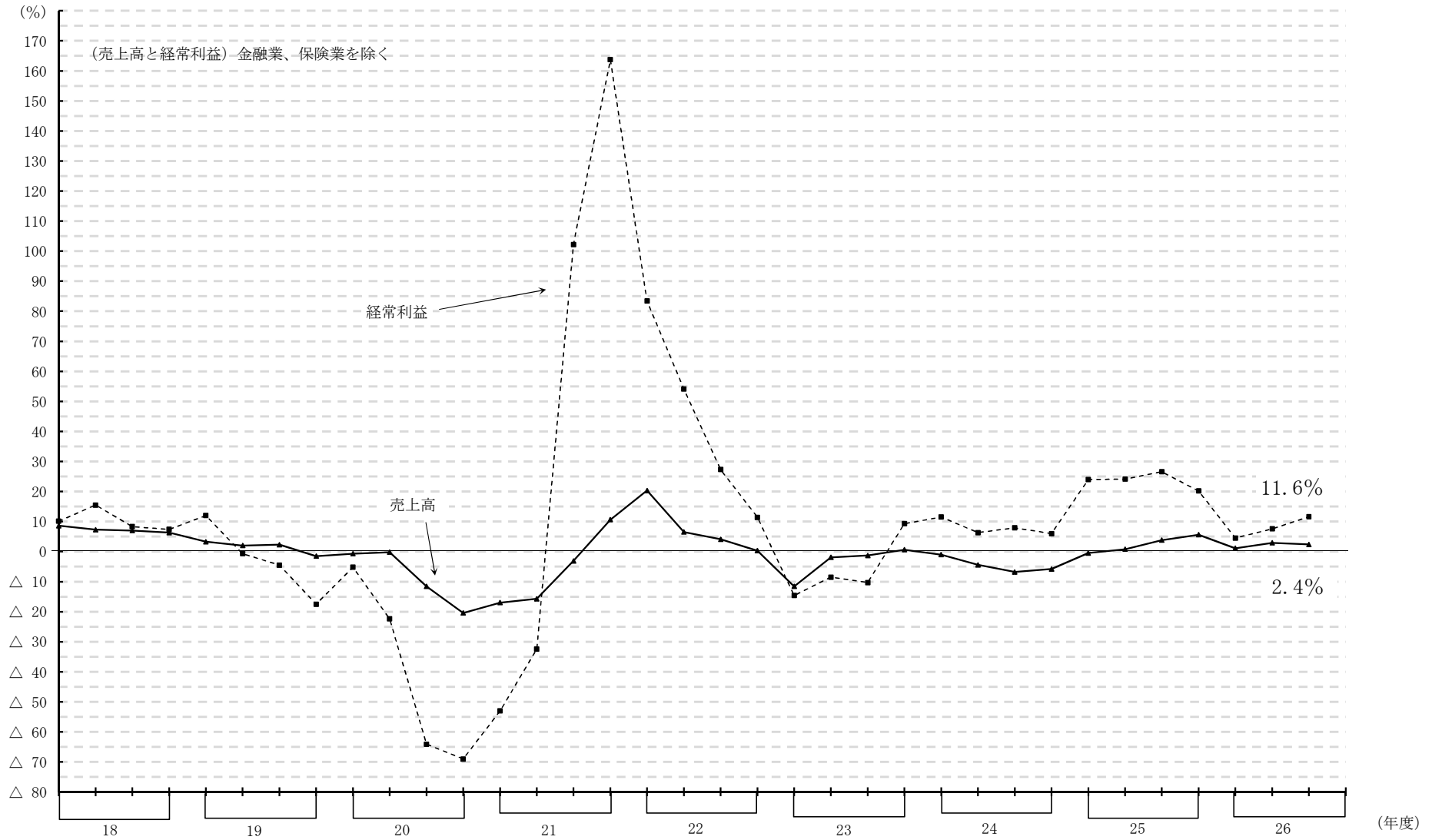
(売上高) 金融業、保険業を除く



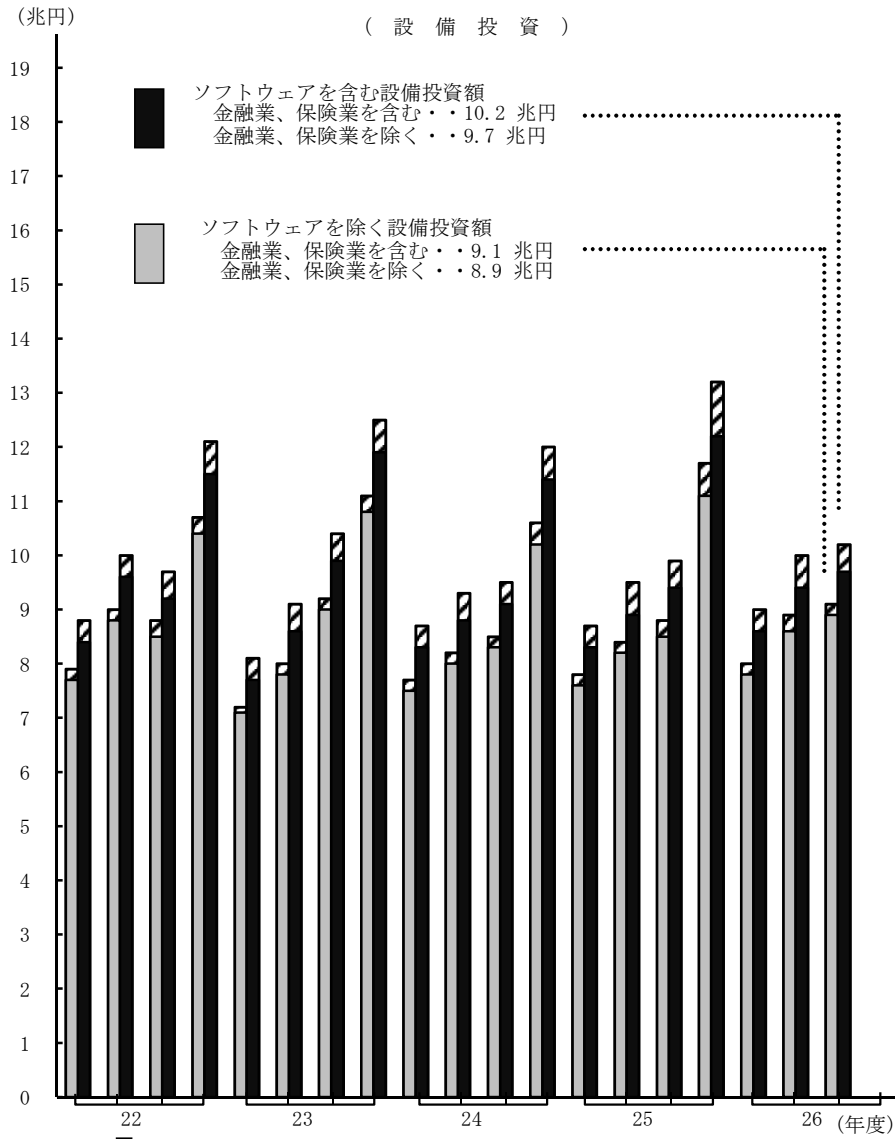
(経常利益)



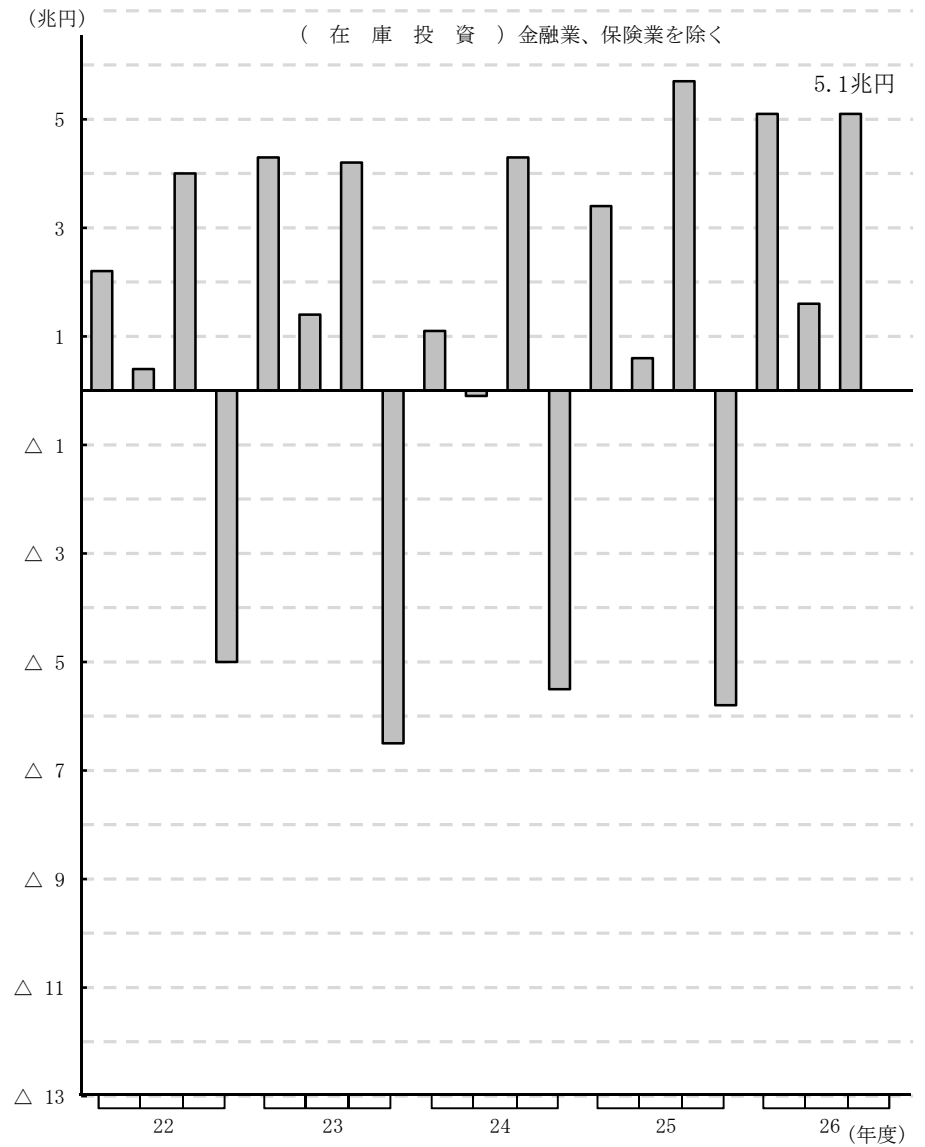
第2図 対前年同期増加率



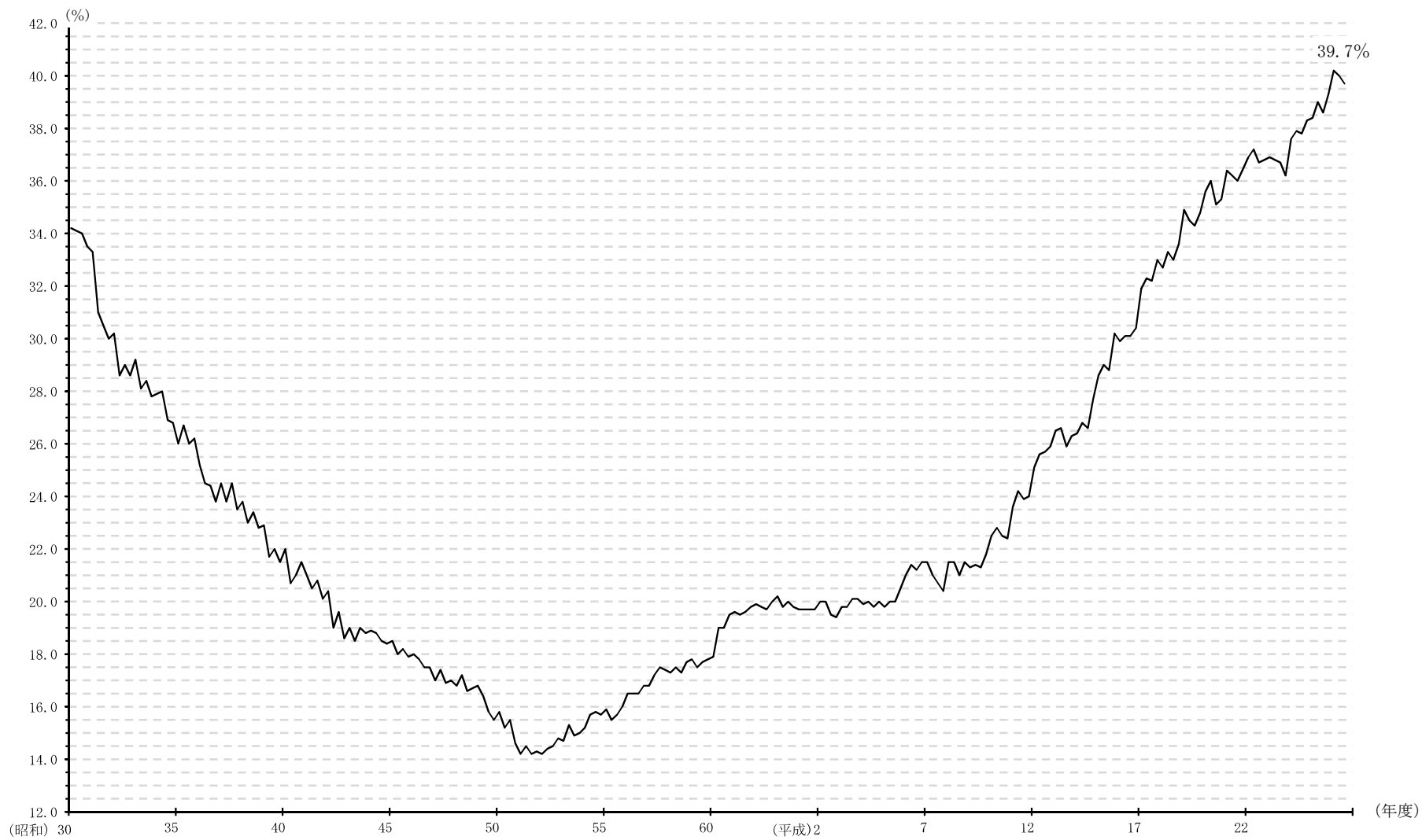
第3図 設備投資と在庫投資



(注) ▨ の部分は金融業、保険業の計数を表している。



第4図 自己資本比率の推移（金融業、保険業を除く）



四半期別法人企業統計調査の季節調整方法について

1. 採用した季節調整法

(i) 法人企業統計の季節調整法

米国商務省センサス局で開発している X-12-ARIMA (2002) (Version0.2.10) を用いて季節調整系列を作成しています。

(ii) RegARIMA モデルの選択

X-12-ARIMA 中の RegARIMA モデルにおける階差次数・季節階差次数はそれぞれ 1 に固定し、他の次数は 2 以下の範囲内で AIC (赤池情報量規準) の最小化により定めています。なお、平成 23 年 10-12 月期調査から上記の条件に加え季節調整値の安定性を確保するための条件の追加を行いました (<http://www.mof.go.jp/pri/reference/ssc/haikai.html>)。

(iii) 選択された RegARIMA モデル

対象項目、業種ごとに以下のスペックを使用しています。

		ARIMA モデル	変化点・異常値の設定種類及び期
売上高	製造業	(2 1 2) (1 1 1)	rp2008.2-2009.2, rp2009.2-2010.1, ao2011.2
	非製造業	(0 1 2) (2 1 2)	ao1989.1, ao1989.2, ao1997.1, rp2008.3-2009.1, rp2009.1-2010.2, ao2011.2
経常利益	製造業	(2 1 2) (2 1 1)	rp2008.3-2009.1, rp2009.1-2010.1
	非製造業	(0 1 1) (1 1 1)	ao1989.1, ao1989.2, ao1997.1, rp2008.2-2009.1, rp2009.1-2010.2
設備投資	製造業	(2 1 2) (0 1 2)	rp2008.3-2009.1, rp2009.1-2009.4, ao2011.2
	非製造業	(1 1 0) (1 1 2)	rp2008.2-2009.2, rp2009.2-2010.2

変化点・異常値分析の結果、売上高と経常利益の非製造業については、平成元年 1-3 月期、4-6 月期及び平成 9 年 1-3 月期を変化時点として消費税効果 (加法的異常値 : ao) をモデルに取り入れています。リーマンショックによる影響については、平成 20 年秋以降複数の期間にわたって大きな変化が継続しているため傾斜的水準変化 (ramp : rp) を取り入れています。東日本大震災の影響については、売上高の製造業、非製造業及び設備投資の製造業について一時点の特殊な変動を除去するため加法的異常値 (ao) を取り入れています。また、曜日効果については取り入れていません。データ利用期間は昭和 60 年 4-6 月期以降、先行き予測期間は 4 期 (1 年分) です。

2. 季節調整を採用した対象項目

(i) 対象項目は売上高、経常利益、設備投資の3項目です。

(ii) 業種については、全産業、製造業、非製造業の3系列とし、資本金規模はそれぞれ全規模のみとしています。

全産業については、製造業と非製造業の季節調整値の合計によっています。

※ (注) 全産業及び非製造業には、金融業、保険業は含まれていない。

3. 季節調整済前期比増加率の公表方法

毎四半期ごとに、新たなデータを追加して RegARIMA モデルによる推定を行い、当該調査期の季節調整済前期比増加率を公表します。

また、過去の季節調整済前期比増加率の改訂を、毎回の季報発表時に遡及して行います。

モデルの見直しは毎年定期的に行っており、妥当性を検討しています。

4. 経常利益の季節調整法について

季節調整については、乗法型の季節指数計算方法を採用し、データ原系列に対して対数変換を行った上で、季節調整系列を作成しています。しかしながら、製造業の経常利益については、平成21年1-3月期調査で原系列計数が負の値となったため、平成21年1-3月期調査公表分から、この系列のみ対数変換を行わず、加法型の計算方法に変更しました。これに合わせ、非製造業の経常利益についても、平成21年4-6月期調査公表分から、対数変換を行わず加法型の計算方法に変更しております。

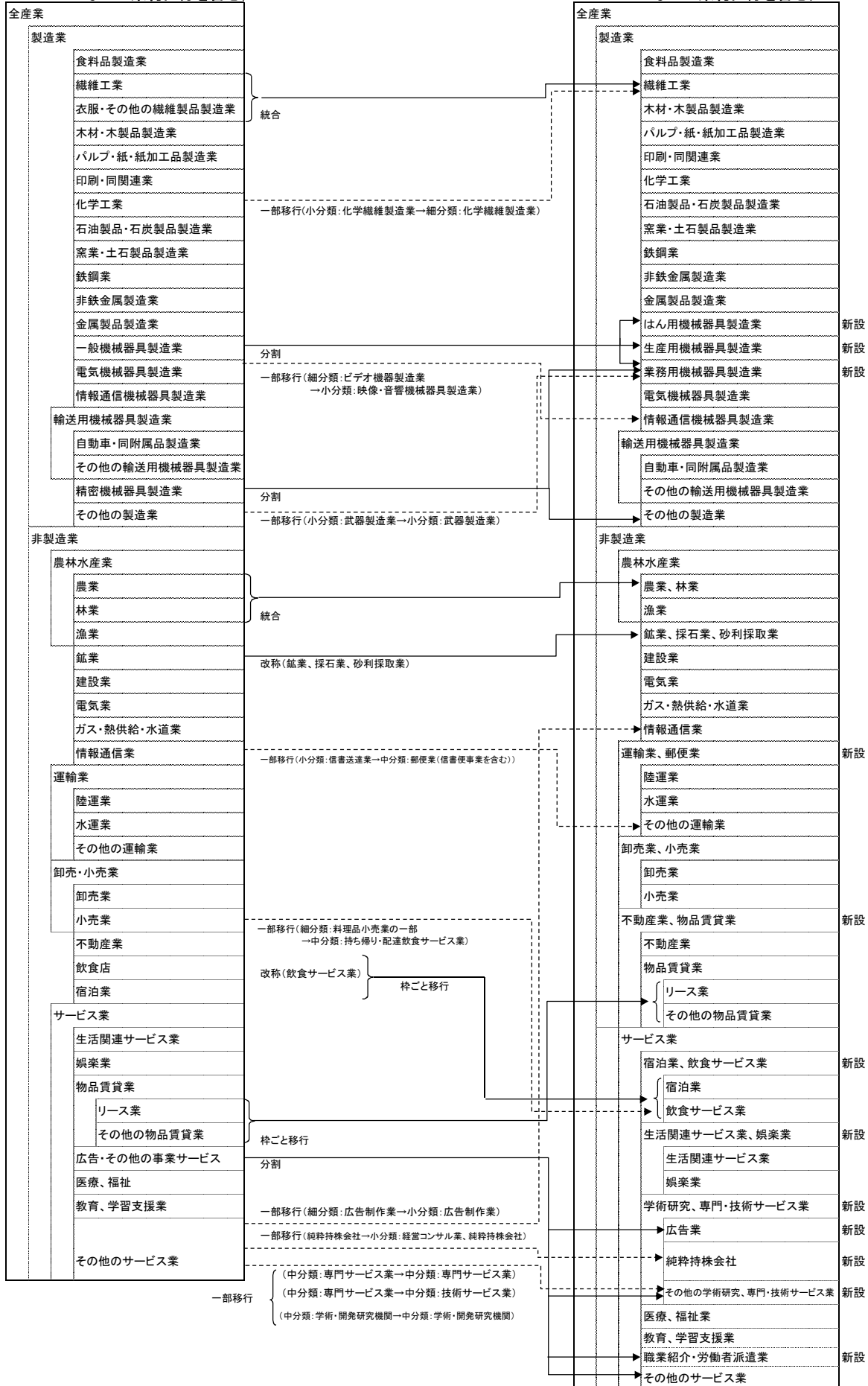
「法人企業統計調査」の業種分類の見直し(詳細)

(金融業、保険業以外の業種)

..... 一部移行
 ——— 統合、分割

〈平成21年1-3月期調査以前〉
 表章業種: 43業種
 表章区分: 52区分(全産業、製造業、非製造業
 などの集約区分を含む)

〈平成21年4-6月期調査以降〉
 表章業種: 45業種
 表章区分: 58区分(全産業、製造業、非製造業
 などの集約区分を含む)



※「金融業、保険業」については、改定はありません(改訂「日本標準産業分類」に対応済)。

1. 全産業 資産・負債・純資産，及び損益

(単位:億円%)

項目	実 績					対 前 年 同 期 増 加 率				
	2013年(平成25年)		2014年(平成26年)			2013年(平成25年)		2014年(平成26年)		
	10-12	1-3	4-6	7-9	10-12	10-12	1-3	4-6	7-9	10-12
母集団(社)	1,039,431	1,039,180	1,023,721	1,023,451	1,023,293	-1.8	-1.8	-1.6	-1.6	-1.6
流動資産	6,341,642	6,331,406	6,384,318	6,555,166	6,891,019	4.4	2.7	5.0	9.0	8.7
現金・預金	1,487,133	1,534,112	1,556,420	1,600,175	1,647,362	4.6	2.5	4.8	9.1	10.8
受取手形・売掛金	2,060,735	2,094,159	1,987,600	2,080,603	2,244,844	5.0	3.6	5.3	11.9	8.9
有価証券	207,518	229,644	219,811	222,017	202,254	-5.7	-1.1	-1.6	-1.3	-2.5
株式	38,971	40,913	39,513	39,637	38,437	-7.7	-15.5	-4.2	-6.3	-1.4
公社債	47,403	57,679	57,378	57,558	50,558	-12.0	12.7	-1.6	3.7	6.7
その他の有価証券	121,143	131,051	122,920	124,823	113,259	-2.3	-1.2	-0.7	-1.8	-6.5
棚卸資産	1,089,703	1,002,020	1,122,671	1,143,212	1,168,637	3.5	0.6	5.4	9.4	7.2
製品又は商品	560,242	516,549	616,485	626,256	624,912	3.2	0.9	8.9	14.3	11.5
仕掛品	343,248	308,819	315,548	325,225	356,061	3.0	0.7	-1.1	2.1	3.7
原材料・貯蔵品	186,213	176,652	190,639	191,730	187,664	5.6	-0.6	6.3	7.1	0.8
その他	1,496,553	1,471,471	1,497,816	1,509,159	1,627,922	5.8	3.9	5.4	6.6	8.8
固定資産	7,602,758	7,577,027	7,684,184	7,763,327	7,836,141	3.0	1.1	2.7	3.9	3.1
繰延資産	19,374	18,216	18,494	19,883	18,077	13.7	-9.2	-5.1	5.4	-6.7
資産合計	13,963,773	13,926,650	14,086,996	14,338,376	14,745,237	3.7	1.8	3.7	6.2	5.6
負債	8,571,623	8,447,205	8,426,766	8,594,310	8,885,487	2.3	0.2	4.4	4.4	3.7
流動負債	4,699,811	4,618,523	4,573,498	4,731,340	4,990,582	4.1	2.3	2.3	7.3	6.2
支払手形・買掛金	1,630,915	1,611,682	1,585,337	1,609,317	1,763,624	4.2	1.8	6.3	10.3	8.1
短期借入金	1,504,692	1,458,869	1,479,785	1,515,212	1,532,958	2.9	2.7	-0.7	1.8	1.9
金融機関借入金	1,020,697	990,841	986,265	1,002,587	1,014,918	-0.4	0.4	-3.7	-1.7	-0.6
その他の借入金	483,995	468,028	493,519	512,626	518,040	10.6	8.0	6.0	9.4	7.0
引当金	80,088	105,687	95,717	107,154	85,508	14.4	-1.2	3.1	6.8	6.8
その他	1,484,116	1,442,285	1,412,659	1,499,656	1,608,492	4.8	2.7	1.1	10.2	8.4
固定負債	3,866,967	3,823,914	3,848,893	3,858,697	3,890,627	0.2	-2.2	-1.2	1.0	0.6
社債	538,959	534,343	532,558	523,315	540,523	1.3	-0.6	-0.5	-1.4	0.3
長期借入金	2,430,505	2,383,076	2,435,762	2,424,103	2,450,591	-0.4	-3.0	0.1	-0.3	0.8
金融機関借入金	2,016,905	1,971,916	2,017,355	2,031,929	2,046,070	0.5	-3.3	0.6	1.0	1.4
その他の借入金	413,600	411,161	418,407	392,174	404,520	-4.6	-1.8	-2.4	-6.3	-2.2
引当金	347,866	346,638	341,761	347,285	343,608	-4.7	-7.7	-7.2	1.6	-1.2
その他	549,637	559,857	538,112	563,993	555,905	5.7	3.6	-3.3	8.8	1.1
特別法上の準備金	4,846	4,768	4,375	4,274	4,278	-4.5	-15.1	-12.1	-14.6	-11.7
純資産	5,392,150	5,479,445	5,660,231	5,744,066	5,859,750	5.9	4.5	8.6	9.0	8.7
株主資本	5,036,158	5,152,860	5,286,910	5,350,414	5,463,748	4.1	4.3	8.8	8.3	8.5
資本金	957,789	956,456	961,107	959,324	957,658	-0.7	-0.8	0.1	0.1	-0.0
資本剰余金	1,281,439	1,301,292	1,346,325	1,307,354	1,346,329	0.8	1.5	7.5	3.8	5.1
利益剰余金	2,935,320	3,042,379	3,130,624	3,237,644	3,320,160	7.0	6.8	12.0	12.8	13.1
自己株式	-138,390	-147,267	-151,146	-153,909	-160,398	*	*	*	*	*
その他	352,615	324,063	369,238	389,511	389,933	38.6	7.5	5.7	18.8	10.6
新株予約権	3,377	2,522	4,082	4,141	6,068	28.2	-9.2	71.6	63.5	79.7
負債及び純資産合計	13,963,773	13,926,650	14,086,996	14,338,376	14,745,237	3.7	1.8	3.7	6.2	5.6
受取手形割引残高	31,158	30,087	28,932	25,243	27,277	-8.7	-25.1	5.8	1.4	-12.5
売上高	3,330,429	3,453,293	3,150,886	3,280,578	3,409,719	3.8	5.6	1.1	2.9	2.4
売上原価	2,582,177	2,686,837	2,434,647	2,560,049	2,647,493	3.9	6.5	1.3	3.2	2.5
販売費及び一般管理費	611,920	611,022	589,123	601,887	616,379	-1.1	-2.3	-1.8	1.3	0.7
営業利益	136,331	155,433	127,116	118,642	145,846	28.5	28.8	11.2	3.8	7.0
受取利息等	16,194	21,780	30,150	15,948	20,333	29.2	8.6	2.1	3.7	25.6
その他の営業外収益	37,312	32,146	32,458	34,852	44,106	-4.3	-19.9	-21.8	24.3	18.2
支払利息等	14,285	14,572	13,712	14,095	13,051	-8.3	-3.1	-5.6	-6.4	-8.6
その他の営業外費用	13,646	20,235	12,151	15,697	16,584	-3.5	-1.6	-13.5	21.0	21.5
経常利益	161,908	174,552	163,860	139,651	180,651	26.6	20.2	4.5	7.6	11.6
人件費	426,601	402,351	411,739	414,360	430,979	-3.9	-2.8	-0.2	1.7	1.0
役員給与	34,734	34,799	34,924	34,895	34,930	-3.7	-3.1	-3.6	0.3	0.6
役員賞与	1,541	1,077	1,395	1,524	1,953	-7.8	10.6	11.5	7.2	26.7
従業員給与	274,786	272,568	277,620	273,801	276,395	-4.8	-4.5	0.3	1.1	0.6
従業員賞与	63,696	39,539	47,236	51,826	65,793	-0.0	7.5	2.4	6.4	3.3
福利厚生費	51,844	54,367	50,564	52,314	51,909	-3.1	-0.8	-2.9	1.0	0.1
人員(百人)	344,021	342,476	353,433	344,272	344,513	-2.9	-3.6	-0.4	0.2	0.1
役員数	23,614	23,662	23,724	23,545	23,669	1.1	0.4	-2.1	-2.4	0.2
従業員数	320,406	318,814	329,708	320,727	320,843	-3.2	-3.8	-0.3	0.4	0.1

(注) 全産業には金融業、保険業は含まれていない。

*は前年同期の数値が負数のため、算出できないものである。

2. 全産業 規模別主要項目

(単位:億円,%)

区分	項目	実 績					対 前 年 同 期 増 加 率				
		2013年(平成25年) 10-12	2014年(平成26年) 1-3	4-6	7-9	10-12	2013年(平成25年) 10-12	2014年(平成26年) 1-3	4-6	7-9	10-12
一億円未満	売上高	1,278,128	1,301,823	1,209,835	1,222,354	1,303,151	0.7	5.5	-2.7	1.2	2.0
	営業利益	39,480	62,798	31,265	29,656	46,482	20.7	35.0	18.2	5.4	17.7
	経常利益	44,864	67,484	35,319	33,809	53,377	15.0	32.3	3.9	5.8	19.0
	設備投資	25,923	28,481	24,238	25,379	24,775	10.8	9.9	6.7	8.6	-4.4
	設備投資(除ソフトウェア)	24,780	27,097	23,138	24,596	23,815	11.5	12.2	5.6	9.2	-3.9
	在庫投資	22,287	-6,967	10,127	9,485	28,478	42.5	*	69.7	2,089.6	27.8
	売上高営業利益率	3.1	4.8	2.6	2.4	3.6					
	売上高経常利益率	3.5	5.2	2.9	2.8	4.1					
	手元流動性	16.9	16.9	19.1	19.2	18.5					
	自己資本比率	31.6	33.2	35.2	34.6	34.6					
一億円以上十億円未満	売上高	603,141	636,128	594,552	644,707	656,371	2.7	3.7	9.6	11.8	8.8
	営業利益	21,853	25,321	14,894	20,656	23,284	13.3	15.0	-0.7	3.2	6.6
	経常利益	23,948	27,237	17,684	22,604	25,445	16.0	11.8	-0.3	7.2	6.3
	設備投資	14,678	19,569	14,227	16,783	16,918	8.3	13.8	13.2	17.7	15.3
	設備投資(除ソフトウェア)	13,018	17,136	12,571	15,099	15,385	8.1	17.0	10.6	19.0	18.2
	在庫投資	11,589	-13,836	7,852	2,403	12,445	9.1	*	-6.2	249.7	7.4
	売上高営業利益率	3.6	4.0	2.5	3.2	3.5					
	売上高経常利益率	4.0	4.3	3.0	3.5	3.9					
	手元流動性	9.7	9.3	10.4	9.7	9.7					
	自己資本比率	37.9	38.1	37.3	36.9	36.7					
十億円以上	売上高	1,449,161	1,515,342	1,346,499	1,413,517	1,450,197	7.1	6.7	1.2	0.7	0.1
	営業利益	74,998	80,956	67,314	68,329	76,080	38.7	29.0	11.1	3.2	1.4
	経常利益	93,096	79,832	110,857	83,238	101,829	36.5	14.2	5.5	8.5	9.4
	設備投資	53,792	74,256	47,152	52,221	55,387	-0.1	4.9	-1.4	0.8	3.0
	設備投資(除ソフトウェア)	47,697	66,701	42,040	46,725	49,646	-2.4	4.9	-2.3	0.3	4.1
	在庫投資	23,577	-37,155	32,708	4,417	10,531	39.3	*	62.8	-17.5	-55.3
	売上高営業利益率	5.2	4.4	6.0	4.8	5.2					
	売上高経常利益率	6.4	5.3	8.2	5.9	7.0					
	手元流動性	10.3	10.1	11.5	10.9	10.7					
	自己資本比率	43.0	43.3	43.9	44.2	43.7					
計	売上高	3,330,429	3,453,293	3,150,886	3,280,578	3,409,719	3.8	5.6	1.1	2.9	2.4
	営業利益	136,331	155,433	127,116	118,642	145,846	28.5	28.8	11.2	3.8	7.0
	経常利益	161,908	174,552	163,860	139,651	180,651	26.6	20.2	4.5	7.6	11.6
	設備投資	94,393	122,307	85,617	94,383	97,080	4.0	7.4	3.0	5.5	2.8
	設備投資(除ソフトウェア)	85,494	110,935	77,749	86,420	88,847	2.8	8.3	1.9	5.6	3.9
	在庫投資	57,454	-57,958	50,688	16,305	51,455	33.0	*	47.2	151.7	-10.4
	売上高営業利益率	4.1	4.5	4.0	3.6	4.3					
	売上高経常利益率	4.9	5.1	5.2	4.3	5.3					
	手元流動性	12.7	12.5	14.2	13.7	13.5					
	自己資本比率	38.6	39.3	40.2	40.0	39.7					

(注) 1. * は前年同期の計数がマイナスであったため、算出できなかったものである。

2. 手元流動性 = $\frac{(\text{現金} \cdot \text{預金} + \text{有価証券}) \text{期首} \cdot \text{期末平均}}{\text{売上高} \times 4} \times 100$

3. 全産業には金融業、保険業は含まれていない。

3.〔金融業、保険業を含む全産業〕 資産・負債・純資産及び損益 と 規模別主要項目

(単位:億円,%)

区分	項目	実 績					対 前 年 同 期 増 加 率				
		2013年(平成25年)		2014年(平成26年)		10-12	2013年(平成25年)		2014年(平成26年)		10-12
		10-12	1-3	4-6	7-9		10-12	1-3	4-6	7-9	
計	母集団(社)	1,052,466	1,052,070	1,035,928	1,035,440	1,035,171	-1.9	-1.9	-1.6	-1.6	-1.6
	固定資産	7,941,899	7,915,735	8,035,936	8,110,764	8,186,194	2.8	1.0	2.9	3.6	3.1
	純資産	6,692,250	6,785,031	6,995,209	7,124,611	7,311,523	7.4	4.7	9.0	8.9	9.3
	株主資本	6,097,323	6,220,126	6,363,840	6,431,160	6,563,001	4.2	4.4	8.1	7.4	7.6
	資本金	1,298,048	1,295,162	1,302,154	1,300,508	1,297,385	-1.0	-1.0	-0.5	0.2	-0.1
	資本剰余金	1,575,304	1,592,838	1,654,216	1,612,217	1,654,954	0.0	0.9	7.5	3.7	5.1
	利益剰余金	3,373,563	3,490,809	3,575,536	3,704,469	3,803,478	8.2	7.9	11.9	12.5	12.7
	自己株式	-149,592	-158,683	-168,067	-186,034	-192,816	*	*	*	*	*
	その他	591,438	562,240	627,149	689,171	742,318	57.1	8.6	17.8	25.1	25.5
	新株予約権	3,489	2,665	4,221	4,281	6,205	27.9	-7.6	70.6	62.6	77.9
	経常利益	191,829	198,673	200,152	177,193	214,577	21.6	15.0	1.1	11.0	11.9
	人件費	452,156	426,278	436,786	438,479	456,247	-3.5	-2.7	-0.3	1.6	0.9
	役員給与	35,385	35,449	35,537	35,518	35,553	-3.6	-3.1	-3.6	0.2	0.5
	役員賞与	1,592	1,168	1,475	1,566	2,004	-8.0	9.0	10.9	7.0	25.9
	従業員給与	289,960	287,085	292,644	288,678	291,477	-4.4	-4.3	0.2	1.0	0.5
	従業員賞与	68,680	43,536	52,119	55,819	70,839	0.5	6.7	1.7	6.1	3.1
	福利厚生費	56,538	59,041	55,011	56,898	56,374	-2.8	-1.4	-3.0	0.8	-0.3
人員(人)	35,727,331	35,564,903	36,692,647	35,767,327	35,788,778	-2.8	-3.4	-0.5	0.3	0.2	
役員数	2,394,639	2,398,929	2,403,793	2,385,542	2,398,310	1.2	0.4	-2.2	-2.4	0.2	
従業員数	33,332,692	33,165,974	34,288,854	33,381,785	33,390,468	-3.1	-3.7	-0.3	0.5	0.2	
未 満 一 億 円	経常利益	45,966	68,243	36,683	34,934	54,617	17.1	33.8	5.0	6.2	18.8
	設備投資	25,996	28,565	24,369	25,463	24,921	10.5	9.8	6.9	8.6	-4.1
	設備投資(除ソフトウェア)	24,846	27,169	23,265	24,664	23,930	11.2	12.1	5.8	9.2	-3.7
	自己資本比率	30.9	32.5	34.4	33.7	33.7					
未 満 十 億 円 一 億 円 以 上	経常利益	25,075	28,048	19,041	23,852	27,153	16.1	10.6	-3.1	7.2	8.3
	設備投資	14,878	19,764	14,317	16,943	17,069	8.5	13.9	12.8	17.8	14.7
	設備投資(除ソフトウェア)	13,178	17,281	12,635	15,227	15,508	8.3	17.2	10.2	19.0	17.7
	自己資本比率	31.8	32.1	31.6	31.5	31.4					
十 億 円 以 上	経常利益	120,788	102,382	144,428	118,407	132,807	24.7	6.3	0.7	13.4	10.0
	設備投資	58,199	83,544	51,131	57,330	60,213	1.1	8.7	-1.3	0.9	3.5
	設備投資(除ソフトウェア)	49,649	72,258	43,743	49,009	51,725	-1.7	8.6	-2.2	0.3	4.2
	自己資本比率	15.5	15.6	15.6	15.7	15.6					
計	経常利益	191,829	198,673	200,152	177,193	214,577	21.6	15.0	1.1	11.0	11.9
	設備投資	99,074	131,874	89,817	99,735	102,202	4.5	9.7	2.9	5.4	3.2
	設備投資(除ソフトウェア)	87,672	116,708	79,643	88,900	91,163	3.1	10.6	1.9	5.5	4.0
	自己資本比率	18.6	18.9	19.2	19.2	19.2					

(注) *は前年同期の数値が負数のため、算出できないものである。

4.〔金融業、保険業〕資産・負債・純資産及び損益 と 規模別主要項目

(単位:億円,%)

区分	項目	実 績					対 前 年 同 期 増 加 率				
		2013年(平成25年)		2014年(平成26年)		10-12	2013年(平成25年)		2014年(平成26年)		10-12
		10-12	1-3	4-6	7-9		10-12	1-3	4-6	7-9	
計	母集団(社)	13,035	12,890	12,207	11,989	11,878	-7.6	-7.7	-8.6	-8.9	-8.9
	固定資産	339,141	338,708	351,752	347,437	350,053	-2.8	-2.3	6.1	-1.1	3.2
	純資産	1,300,100	1,305,586	1,334,979	1,380,545	1,451,774	14.4	5.8	10.6	8.7	11.7
	株主資本	1,061,165	1,067,266	1,076,929	1,080,746	1,099,253	4.6	4.9	5.2	3.2	3.6
	資本金	340,260	338,706	341,047	341,184	339,727	-2.1	-1.7	-2.3	0.2	-0.2
	資本剰余金	293,865	291,545	307,892	304,863	308,625	-3.2	-1.9	7.7	3.4	5.0
	利益剰余金	438,242	448,431	444,912	466,824	483,318	16.8	15.9	11.3	10.4	10.3
	自己株式	-11,202	-11,416	-16,921	-32,125	-32,418	*	*	*	*	*
	その他	238,823	238,177	257,911	299,659	352,385	95.8	10.2	41.1	34.5	47.6
	新株予約権	111	143	138	140	137	20.2	34.7	46.0	38.0	22.8
	経常利益	29,921	24,121	36,292	37,542	33,926	0.4	-12.1	-12.0	25.9	13.4
	人件費	25,554	23,928	25,047	24,119	25,267	3.6	-1.9	-2.4	0.2	-1.1
	役員給与	651	650	613	623	623	-1.1	-3.2	-5.0	-4.4	-4.2
	役員賞与	51	90	80	42	51	-13.0	-7.2	0.7	0.6	0.8
	従業員給与	15,174	14,517	15,024	14,876	15,082	3.6	-0.3	-0.8	0.3	-0.6
	従業員賞与	4,984	3,997	4,884	3,993	5,046	7.7	-0.8	-4.6	3.1	1.2
	福利厚生費	4,695	4,674	4,446	4,584	4,465	0.3	-7.2	-4.7	-1.8	-4.9
人員(人)	1,325,270	1,317,297	1,349,374	1,340,140	1,337,523	-0.4	0.4	-1.5	0.9	0.9	
役員数	33,200	32,760	31,351	31,067	31,377	1.6	1.0	-8.4	-0.6	-5.5	
従業員数	1,292,070	1,284,537	1,318,023	1,309,073	1,306,146	-0.4	0.3	-1.3	0.9	1.1	
未 満 一 億 円	経常利益	1,102	760	1,364	1,125	1,240	368.3	*	43.5	17.4	12.5
	設備投資	73	84	132	84	146	-43.7	-18.9	63.6	15.2	99.4
	設備投資(除ソフトウェア)	66	72	127	68	115	-40.0	-16.4	71.8	3.9	74.5
	自己資本比率	17.5	18.0	18.6	17.6	17.7					
未 満 十 億 円 一 億 円 以 上	経常利益	1,127	811	1,357	1,248	1,709	19.0	-18.3	-29.3	7.8	51.5
	設備投資	200	195	90	160	151	20.6	30.6	-26.2	26.2	-24.6
	設備投資(除ソフトウェア)	160	145	64	128	123	30.5	42.3	-31.7	30.7	-23.4
	自己資本比率	10.0	10.5	10.4	10.6	10.5					
十 億 円 以 上	経常利益	27,692	22,550	33,571	35,169	30,978	-3.2	-14.8	-12.6	26.9	11.9
	設備投資	4,407	9,288	3,979	5,109	4,826	18.0	53.5	-0.5	2.2	9.5
	設備投資(除ソフトウェア)	1,952	5,556	1,703	2,284	2,079	19.7	88.7	0.7	1.0	6.5
	自己資本比率	5.7	5.7	5.7	5.8	6.0					
計	経常利益	29,921	24,121	36,292	37,542	33,926	0.4	-12.1	-12.0	25.9	13.4
	設備投資	4,680	9,567	4,200	5,352	5,123	16.1	51.7	-0.0	3.0	9.4
	設備投資(除ソフトウェア)	2,178	5,773	1,894	2,480	2,317	16.9	84.3	1.9	2.2	6.4
	自己資本比率	5.9	6.0	6.0	6.1	6.2					

(注) *は前年同期の数値が負数のため、算出できないものである。

5. 業種別主要項目

(単位:億円,%)

区分	項目	実 績					対前年同期増加率					
		2013年(平成25年)		2014年(平成26年)		4-6	7-9	10-12	2013年(平成25年)		2014年(平成26年)	
		10-12	1-3	1-3	4-6				7-9	10-12		
全 業	売上高	3,330,429	3,453,293	3,150,886	3,280,578	3,409,719	3.8	5.6	1.1	2.9	2.4	
	営業利益	136,331	155,433	127,116	118,642	145,846	28.5	28.8	11.2	3.8	7.0	
	経常利益	161,908	174,552	163,860	139,651	180,651	26.6	20.2	4.5	7.6	11.6	
	設備投資	94,393	122,307	85,617	94,383	97,080	4.0	7.4	3.0	5.5	2.8	
	設備投資(除ソフトウェア)	85,494	110,935	77,749	86,420	88,847	2.8	8.3	1.9	5.6	3.9	
	在庫投資	57,454	-57,958	50,688	16,305	51,455	33.0	*	47.2	151.7	-10.4	
	売上高営業利益率	4.1	4.5	4.0	3.6	4.3						
	売上高経常利益率	4.9	5.1	5.2	4.3	5.3						
	手元流動性	12.7	12.5	14.2	13.7	13.5						
	自己資本比率	38.6	39.3	40.2	40.0	39.7						
製 造 業	売上高	1,009,713	1,033,906	924,468	978,625	1,010,349	4.7	5.8	0.2	0.9	0.1	
	営業利益	50,431	46,848	34,846	39,900	52,049	69.1	28.8	-5.0	6.6	3.2	
	経常利益	65,775	53,940	55,777	54,450	76,574	49.9	5.4	-7.6	19.2	16.4	
	設備投資	30,771	41,125	28,301	34,444	33,246	0.7	6.8	-0.8	10.8	8.0	
	設備投資(除ソフトウェア)	27,670	37,572	25,846	31,866	30,577	-1.6	7.8	-1.5	11.4	10.5	
	在庫投資	11,656	-24,278	23,583	6,722	3,054	54.0	*	39.0	434.7	-73.8	
	売上高営業利益率	5.0	4.5	3.8	4.1	5.2						
	売上高経常利益率	6.5	5.2	6.0	5.6	7.6						
	手元流動性	12.6	12.7	14.6	13.8	13.5						
	自己資本比率	44.8	45.4	46.7	46.7	46.5						
非 製 造 業	売上高	2,320,716	2,419,386	2,226,418	2,301,953	2,399,370	3.4	5.6	1.5	3.8	3.4	
	営業利益	85,900	108,585	92,270	78,742	93,798	12.6	28.8	18.8	2.4	9.2	
	経常利益	96,133	120,613	108,083	85,201	104,077	14.4	28.2	12.1	1.4	8.3	
	設備投資	63,622	81,181	57,315	59,939	63,834	5.7	7.7	5.0	2.7	0.3	
	設備投資(除ソフトウェア)	57,825	73,363	51,903	54,555	58,269	5.1	8.6	3.6	2.5	0.8	
	在庫投資	45,798	-33,680	27,105	9,582	48,401	28.6	*	55.2	83.6	5.7	
	売上高営業利益率	3.7	4.5	4.1	3.4	3.9						
	売上高経常利益率	4.1	5.0	4.9	3.7	4.3						
	手元流動性	12.7	12.5	14.1	13.7	13.5						
	自己資本比率	35.9	36.7	37.4	37.2	36.9						
農 林 水 産 業	売上高	9,287	7,876	9,455	9,548	10,494	33.5	39.4	22.7	16.7	13.0	
	営業利益	691	-107	582	66	240	173.6	*	*	*	-65.3	
	経常利益	943	125	654	236	481	108.5	104.0	189.8	-27.1	-49.1	
	設備投資	452	589	258	259	399	-7.6	182.5	-29.5	-43.6	-11.8	
	設備投資(除ソフトウェア)	446	565	255	257	396	-5.7	176.3	-30.0	-43.9	-11.2	
	在庫投資	-30	-76	-156	-181	12	*	*	-157.6	*	*	
	売上高営業利益率	7.4	-1.4	6.2	0.7	2.3						
	売上高経常利益率	10.2	1.6	6.9	2.5	4.6						
	手元流動性	14.2	16.0	13.8	14.5	13.2						
	自己資本比率	19.2	12.4	5.2	7.2	6.0						

(注)1.全産業には金融業、保険業は含まれていない。
2.*は前年同期の数値が負数のため、算出できないものである。

5. 業種別主要項目

(単位:億円,%)

区分	項目	実 績					対前年同期増加率				
		2013年(平成25年)		2014年(平成26年)		10-12	2013年(平成25年)		2014年(平成26年)		10-12
		10-12	1-3	4-6	7-9		10-12	1-3	4-6	7-9	
輸送用 製機 造器 業具	売上高利益	173,067	179,256	162,328	169,489	175,434	14.8	5.5	2.5	1.1	1.4
	営業利益	9,958	10,016	8,858	8,705	10,715	267.2	6.8	-10.4	-9.5	7.6
	経常利益	14,207	11,266	15,408	13,904	19,611	101.7	1.5	-14.9	7.3	38.0
	設備投資	5,227	7,749	4,439	5,686	5,410	17.3	12.7	-2.6	6.2	3.5
	設備投資(除ソフトウェア)	4,888	7,260	4,174	5,376	5,153	15.1	12.5	-2.5	6.4	5.4
	在庫投資	1,079	-1,351	3,407	1,205	2,223	-37.9	*	72.4	67.8	106.0
	売上高営業利益率	5.8	5.6	5.5	5.1	6.1					
	売上高経常利益率	8.2	6.3	9.5	8.2	11.2					
	手元流動性	13.1	13.0	15.4	14.3	13.7					
自己資本比率	50.5	50.7	52.5	53.0	53.9						
運 輸 業、 郵 便 業	売上高利益	143,095	137,215	150,726	155,442	158,975	3.6	-1.6	11.5	8.5	11.1
	営業利益	8,855	2,150	8,157	9,066	10,528	6.0	1.2	-15.1	3.4	18.9
	経常利益	8,973	2,808	9,274	8,985	11,083	11.8	37.7	-11.5	3.6	23.5
	設備投資	9,323	17,270	7,027	8,115	9,937	11.1	28.5	-2.2	1.2	6.6
	設備投資(除ソフトウェア)	8,985	16,636	6,530	7,724	9,475	11.9	30.2	-6.4	1.2	5.5
	在庫投資	481	1,108	1,002	355	41	-29.5	*	*	-83.2	-91.5
	売上高営業利益率	6.2	1.6	5.4	5.8	6.6					
	売上高経常利益率	6.3	2.0	6.2	5.8	7.0					
	手元流動性	12.7	14.3	12.6	12.3	12.1					
自己資本比率	34.2	34.5	34.4	34.6	34.4						
卸 売 業、 小 売 業	売上高利益	1,262,739	1,254,097	1,184,888	1,227,177	1,274,515	1.3	4.1	-1.4	2.6	0.9
	営業利益	24,443	30,275	18,565	15,617	24,978	14.8	7.3	1.1	-19.0	2.2
	経常利益	30,533	37,450	26,955	21,230	31,754	17.6	10.3	-8.2	-14.7	4.0
	設備投資	13,345	13,889	13,180	13,714	13,871	-6.4	2.2	6.8	10.8	3.9
	設備投資(除ソフトウェア)	12,587	12,522	12,140	12,900	13,058	-5.8	3.9	4.6	11.5	3.7
	在庫投資	22,912	-13,232	12,876	3,976	12,509	39.0	*	110.3	-23.5	-45.4
	売上高営業利益率	1.9	2.4	1.6	1.3	2.0					
	売上高経常利益率	2.4	3.0	2.3	1.7	2.5					
	手元流動性	7.4	7.4	9.1	8.6	8.6					
自己資本比率	30.6	32.0	33.0	32.6	32.6						
不 物 動 産 賃 業、 業	売上高利益	106,634	114,809	98,373	109,690	111,836	5.7	5.4	-7.3	-0.4	4.9
	営業利益	10,384	12,889	10,417	12,432	10,723	-1.3	19.0	-1.1	4.8	3.3
	経常利益	9,782	12,201	11,294	11,690	10,501	-22.6	19.2	-2.1	7.4	7.4
	設備投資	8,614	11,179	9,801	8,898	8,853	11.7	3.6	32.2	24.3	2.8
	設備投資(除ソフトウェア)	8,296	10,881	9,588	8,655	8,573	9.9	3.9	34.2	24.3	3.3
	在庫投資	1,148	125	1,735	4,059	3,465	134.5	*	*	*	201.9
	売上高営業利益率	9.7	11.2	10.6	11.3	9.6					
	売上高経常利益率	9.2	10.6	11.5	10.7	9.4					
	手元流動性	30.3	29.8	33.3	31.1	30.6					
自己資本比率	26.6	30.9	30.1	28.9	28.3						

(注)1.全産業には金融業、保険業は含まれていない。
2.*は前年同期の数値が負数のため、算出できないものである。

5. 業種別主要項目

(単位:億円,%)

区分	項目	実 績					対前年同期増加率				
		2013年(平成25年)		2014年(平成26年)		10-12	2013年(平成25年)		2014年(平成26年)		10-12
		10-12	1-3	4-6	7-9		10-12	1-3	4-6	7-9	
物 品 賃 業	売上高利益	32,087	32,101	29,306	29,840	33,277	4.5	5.4	-0.4	-0.0	3.7
	営業利益	2,279	1,977	1,949	1,993	2,870	21.3	31.2	8.9	-8.9	26.0
	経常利益	2,358	1,961	2,340	2,071	2,957	21.4	19.6	13.2	-11.0	25.4
	設備投資	3,977	4,795	3,485	3,981	3,974	17.1	-0.3	5.1	-0.4	-0.1
	設備投資(除ソフトウェア)	3,865	4,589	3,348	3,886	3,828	18.0	-0.5	5.8	-0.3	-0.9
	在庫投資	154	-148	23	60	250	87.6	-559.6	-90.6	-38.7	62.6
	売上高営業利益率	7.1	6.2	6.6	6.7	8.6					
サ ー ビ ス 業	売上高利益	324,088	337,467	332,982	322,331	348,446	0.9	1.7	0.6	5.2	7.5
	営業利益	19,223	23,633	33,855	16,569	21,974	9.1	28.9	31.3	12.2	14.3
	経常利益	22,405	26,848	36,426	17,581	24,017	22.9	32.1	31.5	5.1	7.2
	設備投資	9,647	10,844	8,687	10,273	10,393	12.8	-0.9	7.2	11.3	7.7
	設備投資(除ソフトウェア)	8,313	9,118	7,689	9,190	9,392	8.6	1.1	7.2	11.4	13.0
	在庫投資	3,170	-3,319	2,164	-192	1,412	30.3	*	0.3	-126.5	-55.4
	売上高営業利益率	5.9	7.0	10.2	5.1	6.3					
宿 食 サ ー ビ ス 業	売上高利益	53,868	51,471	51,424	52,266	58,759	6.8	-2.0	-8.6	4.0	9.1
	営業利益	2,687	298	1,433	2,028	3,274	15.4	-25.9	46.3	-10.7	21.9
	経常利益	3,170	475	1,540	1,986	3,275	43.6	-40.7	44.6	-7.9	3.3
	設備投資	1,931	2,157	1,366	1,850	2,019	15.4	-4.0	-23.5	24.5	4.6
	設備投資(除ソフトウェア)	1,493	1,830	1,309	1,818	1,986	-9.1	9.0	-25.7	24.2	33.0
	在庫投資	635	-746	132	91	522	21.8	*	-6.2	-16.7	-17.9
	売上高営業利益率	5.0	0.6	2.8	3.9	5.6					
生 活 関 連 サ ー ビ ス 業	売上高利益	72,708	72,507	78,401	74,865	80,282	-7.4	-3.0	8.3	8.5	10.4
	営業利益	2,266	3,018	3,450	3,795	2,106	-26.8	-21.8	75.9	45.8	-7.0
	経常利益	2,648	3,749	3,901	3,900	2,322	-15.6	-14.6	79.9	54.2	-12.3
	設備投資	3,152	2,885	2,530	3,005	2,883	8.6	-6.3	9.8	-0.1	-8.5
	設備投資(除ソフトウェア)	3,034	2,674	2,458	2,900	2,737	7.8	-8.0	11.6	-1.0	-9.8
	在庫投資	110	-10	572	74	-1,029	-57.7	*	*	339.3	-1,038.5
	売上高営業利益率	3.1	4.2	4.4	5.1	2.6					

(注)1.全産業には金融業、保険業は含まれていない。
2.*は前年同期の数値が負数のため、算出できないものである。

5. 業種別主要項目

(単位:億円,%)

区分	項目	実 績					対前年同期増加率				
		2013年(平成25年)		2014年(平成26年)		10-12	2013年(平成25年)		2014年(平成26年)		10-12
		10-12	1-3	4-6	7-9		10-12	1-3	4-6	7-9	
学 術 研 究 ・ 専 門 業	売上高	90,100	96,914	104,320	85,773	97,384	14.9	12.6	10.5	2.8	8.1
	営業利益	9,026	13,666	24,924	5,394	11,129	14.5	80.3	37.9	19.0	23.3
	経常利益	10,698	15,646	25,950	5,802	12,385	34.5	92.0	36.6	-7.6	15.8
	設備投資	1,555	2,228	1,576	2,343	2,972	24.9	29.6	12.8	27.2	91.2
	設備投資(除ソフトウェア)	1,106	1,567	1,066	1,789	2,487	40.2	38.4	31.0	37.6	124.9
	在庫投資	1,227	-1,316	974	-562	1,154	118.1	*	-36.9	-214.1	-5.9
	売上高営業利益率	10.0	14.1	23.9	6.3	11.4					
	売上高経常利益率	11.9	16.1	24.9	6.8	12.7					
	手元流動性	28.8	26.5	25.2	32.3	29.4					
	自己資本比率	56.9	57.5	58.0	58.4	56.8					
農 業 、 林 業	売上高	6,872	5,812	7,654	7,697	8,166	42.5	43.8	41.4	29.6	18.8
	営業利益	625	45	372	166	-60	15,026.9	*	*	1,991.5	-109.6
	経常利益	815	195	404	292	92	348.8	334.5	504.6	-15.5	-88.8
	設備投資	257	337	177	202	293	-35.7	129.9	-34.3	-36.9	14.0
	設備投資(除ソフトウェア)	257	335	175	201	292	-35.8	130.5	-34.8	-37.2	13.7
	在庫投資	49	-10	-286	-87	-7	*	*	-400.5	-466.5	-115.0
	売上高営業利益率	9.1	0.8	4.9	2.2	-0.7					
	売上高経常利益率	11.9	3.4	5.3	3.8	1.1					
	手元流動性	11.6	12.7	10.8	11.8	11.1					
	自己資本比率	17.2	8.7	2.0	4.2	2.7					
漁 業	売上高	2,415	2,064	1,801	1,851	2,328	13.1	28.4	-21.3	-17.5	-3.6
	営業利益	67	-152	210	-101	300	-73.2	*	92.2	*	350.6
	経常利益	129	-70	249	-56	389	-52.5	-524.1	57.2	*	202.4
	設備投資	195	252	81	56	106	118.4	307.4	-16.2	-59.3	-45.9
	設備投資(除ソフトウェア)	190	230	80	56	104	158.1	289.2	-16.6	-59.4	-45.0
	在庫投資	-79	-66	130	-94	19	*	*	-26.0	*	*
	売上高営業利益率	2.8	-7.4	11.7	-5.5	12.9					
	売上高経常利益率	5.3	-3.4	13.9	-3.0	16.7					
	手元流動性	21.7	25.3	26.5	25.8	20.8					
	自己資本比率	26.6	26.5	22.0	22.6	23.8					
鉱 業 、 利 採 取 業	売上高	10,402	10,140	11,144	9,538	9,294	17.8	-3.8	6.8	5.2	-10.7
	営業利益	3,147	3,288	4,100	3,128	2,555	12.9	-1.3	19.1	15.1	-18.8
	経常利益	3,542	3,701	4,366	3,403	2,882	19.8	-5.7	11.9	17.5	-18.6
	設備投資	968	867	664	821	956	59.8	74.9	-15.3	5.7	-1.2
	設備投資(除ソフトウェア)	959	854	657	816	950	60.7	76.2	-15.2	25.8	-0.9
	在庫投資	-197	223	110	51	-45	*	-51.3	*	-64.6	*
	売上高営業利益率	30.2	32.4	36.8	32.8	27.5					
	売上高経常利益率	34.1	36.5	39.2	35.7	31.0					
	手元流動性	40.3	39.8	36.5	44.0	51.3					
	自己資本比率	59.7	60.2	61.8	61.3	59.9					

(注)1.全産業には金融業、保険業は含まれていない。
2.*は前年同期の数値が負数のため、算出できないものである。

5. 業種別主要項目

(単位:億円,%)

区分	項目	実 績					対前年同期増加率				
		2013年(平成25年)		2014年(平成26年)		10-12	2013年(平成25年)		2014年(平成26年)		10-12
		10-12	1-3	4-6	7-9		10-12	1-3	4-6	7-9	
建設業	売上高利益	262,815	334,979	242,609	261,596	275,140	12.2	22.6	11.4	8.2	4.7
	営業利益	9,447	24,230	3,070	6,964	12,087	43.0	96.6	35.0	37.3	27.9
	経常利益	10,258	25,223	4,406	7,823	13,479	44.7	79.3	10.2	41.4	31.4
	設備投資	3,400	4,826	3,514	3,207	3,452	8.6	53.9	-5.6	-29.0	1.5
	設備投資(除ソフトウェア)	3,158	4,561	3,363	3,040	3,215	8.3	57.2	-5.2	-29.9	1.8
	在庫投資	14,979	-14,758	7,302	1,618	29,707	6.4	*	-21.6	*	98.3
	売上高営業利益率	3.6	7.2	1.3	2.7	4.4					
	売上高経常利益率	3.9	7.5	1.8	3.0	4.9					
	手元流動性	18.4	15.2	21.8	20.6	19.0					
	自己資本比率	34.8	34.6	37.3	37.5	36.7					
食料品製造業	売上高利益	125,907	109,336	104,065	106,516	113,472	-1.8	9.0	-6.6	-5.8	-9.9
	営業利益	5,828	1,157	2,738	2,383	5,097	15.4	-9.4	-22.9	-26.5	-12.5
	経常利益	6,520	2,288	3,971	3,042	5,651	13.2	3.2	-14.5	-23.5	-13.3
	設備投資	3,427	4,151	3,139	3,093	3,008	0.2	23.1	38.4	-9.0	-12.2
	設備投資(除ソフトウェア)	3,306	3,994	3,033	2,981	2,904	2.6	28.2	42.1	-8.5	-12.2
	在庫投資	-210	286	2,073	110	-732	*	-33.5	72.6	*	*
	売上高営業利益率	4.6	1.1	2.6	2.2	4.5					
	売上高経常利益率	5.2	2.1	3.8	2.9	5.0					
	手元流動性	8.5	9.3	12.0	11.4	11.5					
	自己資本比率	41.7	43.0	48.4	48.1	46.7					
繊維工業	売上高利益	19,888	23,979	20,606	20,701	21,553	-7.4	5.5	-4.1	2.1	8.4
	営業利益	1,191	888	537	160	801	-1.9	286.8	-30.3	95.0	-32.7
	経常利益	1,397	1,059	761	264	935	-1.3	58.7	-32.7	1.8	-33.1
	設備投資	480	638	291	549	454	21.6	-2.6	-52.7	19.1	-5.4
	設備投資(除ソフトウェア)	455	596	273	502	428	20.1	-4.3	-53.4	15.5	-6.0
	在庫投資	1,101	-2,035	246	524	153	14,404.9	*	*	-42.0	-86.1
	売上高営業利益率	6.0	3.7	2.6	0.8	3.7					
	売上高経常利益率	7.0	4.4	3.7	1.3	4.3					
	手元流動性	13.2	10.7	13.6	14.0	13.8					
	自己資本比率	40.4	41.2	35.6	35.7	35.7					
木材・木製品製造業	売上高利益	7,720	7,996	6,052	6,829	7,049	7.9	9.9	4.6	4.4	-8.7
	営業利益	195	270	62	261	128	-7.3	-11.0	*	40.2	-34.0
	経常利益	206	273	164	310	242	-14.8	-27.2	551.3	104.9	17.5
	設備投資	134	299	112	276	300	-7.1	57.0	-5.3	78.3	123.2
	設備投資(除ソフトウェア)	130	289	110	272	274	-4.6	59.6	-2.2	80.5	110.4
	在庫投資	-15	-87	161	107	12	-110.3	*	-19.6	-50.3	*
	売上高営業利益率	2.5	3.4	1.0	3.8	1.8					
	売上高経常利益率	2.7	3.4	2.7	4.5	3.4					
	手元流動性	11.6	11.8	16.1	12.7	12.4					
	自己資本比率	29.0	30.2	38.6	32.6	31.7					

(注)1.全産業には金融業、保険業は含まれていない。
2.*は前年同期の数値が負数のため、算出できないものである。

5. 業種別主要項目

(単位:億円,%)

区分	項目	実 績					対前年同期増加率				
		2013年(平成25年)		2014年(平成26年)		10-12	2013年(平成25年)		2014年(平成26年)		10-12
		10-12	1-3	4-6	7-9		10-12	1-3	4-6	7-9	
パ ル 加 工 品 ・ 製 紙 業	売上高	19,092	19,355	19,266	19,767	20,188	4.3	19.4	-0.0	3.8	5.7
	営業利益	742	586	398	412	904	7.4	50.0	-9.6	2.9	21.8
	経常利益	835	584	547	517	1,061	2.5	21.2	-5.9	30.4	27.2
	設備投資	616	947	704	725	787	29.6	49.2	4.1	-2.2	27.6
	設備投資(除ソフトウェア)	590	936	677	703	776	26.1	53.7	1.5	-4.0	31.4
	在庫	84	-133	520	57	-90	-62.4	*	*	*	-206.6
	売上高営業利益率	3.9	3.0	2.1	2.1	4.5					
	売上高経常利益率	4.4	3.0	2.8	2.6	5.3					
	手元流動性	9.6	10.1	12.1	11.3	11.2					
	自己資本比率	35.2	35.8	39.1	39.6	38.9					
印 刷 ・ 同 関 連 業	売上高	26,574	26,544	24,082	24,189	25,415	16.1	8.0	-0.9	-4.7	-4.4
	営業利益	935	1,192	379	265	665	188.6	32.3	-57.3	-50.0	-28.9
	経常利益	1,110	1,250	592	387	918	77.0	6.4	-49.6	-37.9	-17.3
	設備投資	620	1,496	635	1,054	644	7.9	15.0	-50.8	-5.3	3.9
	設備投資(除ソフトウェア)	572	1,423	593	949	598	6.3	15.0	-52.4	-9.6	4.5
	在庫	75	-158	170	132	57	*	*	122.0	62.1	-24.0
	売上高営業利益率	3.5	4.5	1.6	1.1	2.6					
	売上高経常利益率	4.2	4.7	2.5	1.6	3.6					
	手元流動性	15.8	16.2	17.0	16.8	15.4					
	自己資本比率	42.3	43.3	44.9	45.0	45.2					
化 学 工 業	売上高	110,508	106,333	97,733	100,062	105,809	10.0	9.4	-0.9	-0.3	-4.3
	営業利益	8,964	6,189	6,659	6,437	9,476	15.8	20.7	-8.0	-2.2	5.7
	経常利益	10,162	8,010	8,618	8,997	11,706	11.2	6.5	-19.5	20.3	15.2
	設備投資	3,996	4,734	3,397	4,154	4,791	-11.6	-11.3	-3.2	0.6	19.9
	設備投資(除ソフトウェア)	3,639	4,177	3,108	3,853	4,390	-13.6	-13.8	-3.6	-0.7	20.6
	在庫	439	-1,209	1,536	772	1,008	22.3	-238.7	-13.8	*	129.7
	売上高営業利益率	8.1	5.8	6.8	6.4	9.0					
	売上高経常利益率	9.2	7.5	8.8	9.0	11.1					
	手元流動性	15.5	16.2	17.3	16.9	16.1					
	自己資本比率	53.8	55.0	55.8	55.6	55.8					
石 油 製 品 ・ 石 炭 製 業 品	売上高	50,294	51,153	44,931	48,291	46,067	-0.7	4.4	-5.3	-8.7	-8.4
	営業利益	280	-234	33	449	-1,785	-68.7	-113.6	-77.1	-45.1	-738.1
	経常利益	239	28	44	418	-1,107	-64.5	-98.4	-65.1	-46.6	-562.2
	設備投資	426	565	347	424	651	-15.1	27.3	-36.4	-2.3	52.6
	設備投資(除ソフトウェア)	409	541	327	401	605	-16.9	28.5	-36.7	1.2	48.1
	在庫	623	-1,639	819	-109	-5,659	*	-166.3	191.7	-107.9	-1,007.6
	売上高営業利益率	0.6	-0.5	0.1	0.9	-3.9					
	売上高経常利益率	0.5	0.1	0.1	0.9	-2.4					
	手元流動性	1.7	1.5	1.7	1.8	2.0					
	自己資本比率	22.7	24.1	24.1	23.4	22.7					

(注)1.全産業には金融業、保険業は含まれていない。
2.*は前年同期の数値が負数のため、算出できないものである。

5. 業種別主要項目

(単位:億円,%)

区分	項目	実 績					対前年同期増加率				
		2013年(平成25年)		2014年(平成26年)		10-12	2013年(平成25年)		2014年(平成26年)		10-12
		10-12	1-3	4-6	7-9		10-12	1-3	4-6	7-9	
窯業・ 製土 石製 業品	売上高	21,683	21,506	22,535	23,438	26,411	0.6	1.0	18.5	15.6	21.8
	営業利益	1,568	1,269	596	928	1,407	35.1	21.2	-24.1	4.2	-10.2
	経常利益	1,752	1,347	856	1,560	1,674	42.0	9.9	-23.6	55.5	-4.4
	設備投資	838	1,366	646	951	799	30.4	58.6	-7.6	14.4	-4.7
	設備投資(除ソフトウェア)	825	1,338	608	917	781	32.2	75.0	-10.8	13.7	-5.3
	在庫投資	43	-497	416	279	27	-61.0	*	353.3	83.4	-37.3
	売上高営業利益率	7.2	5.9	2.6	4.0	5.3					
	売上高経常利益率	8.1	6.3	3.8	6.7	6.3					
	手元流動性	16.0	16.8	15.7	14.9	13.4					
	自己資本比率	46.9	47.9	46.0	45.3	44.5					
鉄 鋼 業	売上高	43,202	45,117	44,328	44,573	45,172	11.9	14.6	9.1	6.3	4.6
	営業利益	1,519	1,510	1,663	1,820	2,523	*	565.1	21.7	25.5	66.1
	経常利益	2,007	1,671	2,443	2,016	3,292	1,331.1	67.9	11.6	33.4	64.1
	設備投資	1,447	2,255	1,722	2,046	1,885	-25.2	-19.6	22.2	6.2	30.3
	設備投資(除ソフトウェア)	1,344	2,114	1,630	1,921	1,783	-28.0	-21.5	23.0	5.7	32.6
	在庫投資	1,322	-706	925	119	862	3,904.8	-301.9	-37.9	-41.7	-34.8
	売上高営業利益率	3.5	3.3	3.8	4.1	5.6					
	売上高経常利益率	4.6	3.7	5.5	4.5	7.3					
	手元流動性	5.8	5.8	5.7	5.6	5.6					
	自己資本比率	38.3	38.1	38.7	39.4	39.7					
非鉄 金属製 造業	売上高	27,060	27,786	29,856	30,895	31,788	8.2	4.4	13.7	17.6	17.5
	営業利益	802	614	827	853	1,087	52.0	-16.2	3.5	11.4	35.6
	経常利益	1,421	820	1,498	1,181	1,703	17.2	-46.8	3.0	15.2	19.8
	設備投資	724	1,199	846	1,040	1,034	-18.5	-1.1	2.8	27.5	42.8
	設備投資(除ソフトウェア)	703	1,153	822	987	1,007	-18.4	1.1	4.9	27.3	43.3
	在庫投資	339	-379	814	826	1,253	-54.9	*	265.4	83.6	269.5
	売上高営業利益率	3.0	2.2	2.8	2.8	3.4					
	売上高経常利益率	5.3	3.0	5.0	3.8	5.4					
	手元流動性	9.6	9.6	9.6	9.1	8.5					
	自己資本比率	38.0	38.5	38.6	39.2	38.6					
金属製 品製 造業	売上高	52,530	51,594	42,191	44,702	47,852	13.1	10.0	0.0	-5.1	-8.9
	営業利益	2,814	3,981	1,498	1,458	2,693	71.5	98.8	-10.3	-13.5	-4.3
	経常利益	3,067	4,356	1,883	1,821	3,013	72.0	67.7	-18.7	-9.2	-1.7
	設備投資	1,436	1,712	1,261	2,124	1,788	19.8	16.5	19.3	85.4	24.5
	設備投資(除ソフトウェア)	1,394	1,642	1,216	2,072	1,716	21.9	16.7	21.7	89.2	23.1
	在庫投資	143	-1,043	1,290	848	-801	-67.3	*	19.6	33.2	-661.1
	売上高営業利益率	5.4	7.7	3.6	3.3	5.6					
	売上高経常利益率	5.8	8.4	4.5	4.1	6.3					
	手元流動性	18.3	19.5	20.6	19.6	18.7					
	自己資本比率	41.5	43.3	41.9	40.4	40.5					

(注)1.全産業には金融業、保険業は含まれていない。
2.*は前年同期の数値が負数のため、算出できないものである。

5. 業種別主要項目

(単位:億円,%)

区分	項目	実 績					対前年同期増加率				
		2013年(平成25年)		2014年(平成26年)		10-12	2013年(平成25年)		2014年(平成26年)		10-12
		10-12	1-3	4-6	7-9		10-12	1-3	4-6	7-9	
はん 用 製 機 械 器 具	売上高	14,441	16,857	13,093	14,818	15,323	-4.3	-0.3	9.5	4.4	6.1
	営業利益	630	1,283	276	1,278	737	81.9	53.7	-45.0	83.0	17.0
	経常利益	779	1,571	507	1,657	1,304	31.2	51.1	-35.1	109.5	67.4
	設備投資	505	565	363	483	521	36.3	43.4	0.4	13.3	3.1
	設備投資(除ソフトウェア)	483	497	332	457	477	40.8	46.6	7.2	13.0	-1.2
	在庫投資	733	-1,232	750	261	679	23.7	*	17.0	*	-7.4
	売上高営業利益率	4.4	7.6	2.1	8.6	4.8					
	売上高経常利益率	5.4	9.3	3.9	11.2	8.5					
	手元流動性	20.6	17.1	31.2	28.5	27.1					
	自己資本比率	47.4	47.5	50.9	52.8	51.4					
生 産 用 製 機 械 器 具	売上高	56,651	66,621	49,061	53,912	50,645	8.4	11.1	-4.5	-6.1	-10.6
	営業利益	2,622	4,772	2,622	2,931	2,342	172.5	40.8	48.4	23.1	-10.7
	経常利益	3,515	4,968	4,203	4,202	3,397	93.9	15.1	40.2	29.6	-3.4
	設備投資	1,657	2,432	1,571	1,897	1,610	-25.2	19.1	-2.5	15.0	-2.8
	設備投資(除ソフトウェア)	1,562	2,168	1,311	1,767	1,485	-26.8	15.0	-12.7	20.0	-4.9
	在庫投資	3,619	-6,609	2,796	371	-327	155.3	*	68.1	*	-109.0
	売上高営業利益率	4.6	7.2	5.3	5.4	4.6					
	売上高経常利益率	6.2	7.5	8.6	7.8	6.7					
	手元流動性	17.2	16.1	19.5	17.7	16.6					
	自己資本比率	44.8	46.5	46.0	46.3	45.6					
業 務 用 製 機 械 器 具	売上高	34,667	37,612	30,531	34,057	35,318	0.2	-2.6	-6.9	-3.0	1.9
	営業利益	2,079	2,690	1,725	2,202	2,869	102.8	21.4	-7.5	9.2	38.0
	経常利益	3,155	3,086	3,103	2,862	3,598	67.9	-0.1	-0.7	19.0	14.1
	設備投資	1,384	1,878	1,096	1,148	1,327	12.6	37.8	6.8	-3.1	-4.1
	設備投資(除ソフトウェア)	1,101	1,600	924	960	1,047	16.9	50.1	20.4	2.0	-4.9
	在庫投資	369	-881	1,276	-188	738	-4.8	*	104.6	*	100.0
	売上高営業利益率	6.0	7.2	5.7	6.5	8.1					
	売上高経常利益率	9.1	8.2	10.2	8.4	10.2					
	手元流動性	15.5	15.0	16.7	15.8	14.0					
	自己資本比率	52.5	53.0	52.5	53.3	51.8					
電 気 機 械 器 具 製 造 業	売上高	66,095	76,393	65,404	73,083	73,294	5.7	5.8	8.1	8.8	10.9
	営業利益	3,011	3,903	2,417	3,350	4,147	126.4	40.2	130.2	117.0	37.7
	経常利益	3,868	4,262	4,610	4,024	6,057	37.8	24.4	71.8	150.2	56.6
	設備投資	1,780	3,145	2,498	2,393	2,445	-18.6	5.0	14.4	20.4	37.4
	設備投資(除ソフトウェア)	1,482	2,636	2,060	1,980	1,961	-18.3	7.6	15.5	23.5	32.3
	在庫投資	1,637	-3,949	2,891	409	2,376	46.6	*	-13.0	*	45.2
	売上高営業利益率	4.6	5.1	3.7	4.6	5.7					
	売上高経常利益率	5.9	5.6	7.0	5.5	8.3					
	手元流動性	13.9	12.2	16.5	14.7	14.6					
	自己資本比率	40.6	40.5	40.8	41.4	41.3					

(注)1.全産業には金融業、保険業は含まれていない。
2.*は前年同期の数値が負数のため、算出できないものである。

5. 業種別主要項目

(単位:億円,%)

区分	項目	実 績					対前年同期増加率				
		2013年(平成25年)		2014年(平成26年)		10-12	2013年(平成25年)		2014年(平成26年)		10-12
		10-12	1-3	4-6	7-9		10-12	1-3	4-6	7-9	
情報通信 製造業 器具	売上高	82,032	87,441	78,366	88,357	99,244	-2.0	0.9	4.4	7.9	21.0
	営業利益	2,814	3,222	1,941	3,149	4,909	*	217.5	151.0	44.4	74.4
	経常利益	5,628	3,108	3,926	3,537	8,872	363.3	-5.9	50.9	36.1	57.7
	設備投資	2,982	3,606	3,158	3,810	3,538	6.8	-4.0	-4.8	25.6	18.6
	設備投資(除ソフトウェア)	2,574	3,024	2,747	3,361	3,108	14.2	0.5	-7.8	27.2	20.7
	在庫	495	-2,764	1,841	964	1,361	-62.0	*	46.7	*	174.7
	売上高営業利益率	3.4	3.7	2.5	3.6	4.9					
	売上高経常利益率	6.9	3.6	5.0	4.0	8.9					
	手元流動性	11.8	11.7	13.5	11.4	11.7					
	自己資本比率	40.5	40.0	43.2	42.8	43.9					
自動車・ 製造 同附属 業品	売上高	158,656	162,456	151,450	155,677	161,742	16.0	7.1	3.5	1.9	1.9
	営業利益	9,056	9,313	8,560	7,950	9,910	340.1	14.5	-7.7	-6.9	9.4
	経常利益	13,295	10,257	14,993	12,932	18,655	109.6	5.8	-13.5	8.4	40.3
	設備投資	4,602	6,984	4,071	5,179	4,919	15.9	13.7	1.4	6.8	6.9
	設備投資(除ソフトウェア)	4,281	6,524	3,832	4,892	4,677	13.4	13.6	1.4	6.7	9.3
	在庫	106	-651	2,157	1,099	1,067	-88.2	*	80.5	143.4	910.7
	売上高営業利益率	5.7	5.7	5.7	5.1	6.1					
	売上高経常利益率	8.4	6.3	9.9	8.3	11.5					
	手元流動性	12.7	12.7	14.5	13.7	13.2					
	自己資本比率	52.4	52.2	53.7	54.3	55.4					
その他 機械器具 製造 業用	売上高	14,411	16,800	10,878	13,811	13,691	2.7	-8.0	-9.5	-7.6	-5.0
	営業利益	902	703	298	755	805	37.8	-43.6	-51.0	-30.2	-10.8
	経常利益	912	1,009	415	973	957	30.2	-28.5	-45.8	-4.9	4.9
	設備投資	625	765	368	507	491	29.1	4.9	-32.3	0.5	-21.4
	設備投資(除ソフトウェア)	607	735	343	484	476	27.9	3.5	-31.9	3.5	-21.6
	在庫	974	-700	1,250	105	1,156	15.0	*	60.2	-60.4	18.7
	売上高営業利益率	6.3	4.2	2.7	5.5	5.9					
	売上高経常利益率	6.3	6.0	3.8	7.0	7.0					
	手元流動性	17.9	16.0	28.1	21.0	19.9					
	自己資本比率	35.1	37.4	41.2	40.8	39.6					
その他 製造 業	売上高	78,302	79,029	70,037	74,948	70,315	-7.6	-3.1	-7.7	1.7	-10.2
	営業利益	4,481	3,541	1,617	2,857	3,332	7.7	26.6	-49.9	22.1	-25.6
	経常利益	5,908	3,992	2,643	3,749	4,645	5.9	-5.1	-42.6	31.2	-21.4
	設備投資	3,091	2,387	2,078	2,591	2,256	18.5	-15.1	-15.3	13.5	-27.0
	設備投資(除ソフトウェア)	2,212	2,184	1,901	2,408	2,086	-9.8	-16.6	-18.6	15.6	-5.7
	在庫	-221	108	1,651	35	-88	*	*	42.5	*	*
	売上高営業利益率	5.7	4.5	2.3	3.8	4.7					
	売上高経常利益率	7.5	5.1	3.8	5.0	6.6					
	手元流動性	14.7	15.3	17.4	18.4	19.5					
	自己資本比率	46.3	46.7	48.3	48.3	46.0					

(注)1.全産業には金融業、保険業は含まれていない。
2.*は前年同期の数値が負数のため、算出できないものである。

5. 業種別主要項目

(単位:億円,%)

区分	項目	実 績					対前年同期増加率					
		2013年(平成25年)		2014年(平成26年)		4-6	7-9	10-12	2013年(平成25年)		2014年(平成26年)	
		10-12	1-3	1-3	4-6				7-9	10-12		
電 気 業	売上高	51,148	58,286	51,575	57,611	52,551	9.9	13.7	10.3	2.6	2.7	
	営業利益	-46	-1,472	1,386	4,450	-607	*	*	*	22.2	*	
	経常利益	-759	-2,565	1,133	3,379	-1,673	*	*	*	20.6	*	
	設備投資	6,841	7,737	5,063	4,636	5,676	13.0	-6.4	-8.4	-15.4	-17.0	
	設備投資(除ソフトウェア)	6,823	7,723	5,052	4,612	5,657	12.8	-6.4	-8.5	-15.8	-17.1	
	在庫投資	378	175	45	103	-267	*	-78.4	-71.6	*	-170.7	
	売上高営業利益率	-0.1	-2.5	2.7	7.7	-1.2						
ガ ス ・ 水 ・ 熱 道 供 給 業	売上高	13,246	17,528	13,803	12,685	13,780	11.6	21.0	11.0	4.8	4.0	
	営業利益	160	1,395	1,207	204	-392	-60.9	97.3	46.7	-35.6	-346.0	
	経常利益	173	1,464	1,331	197	-359	-57.3	97.0	46.0	-40.1	-307.7	
	設備投資	1,135	1,513	940	1,128	1,206	-5.8	0.2	13.9	17.3	6.3	
	設備投資(除ソフトウェア)	1,090	1,419	854	1,071	1,160	-6.8	-0.9	13.6	18.7	6.4	
	在庫投資	398	-572	612	95	89	*	-540.2	188.9	*	-77.7	
	売上高営業利益率	1.2	8.0	8.7	1.6	-2.8						
情 報 通 信 業	売上高	137,261	146,989	130,863	136,333	144,339	5.6	-3.0	4.1	1.1	5.2	
	営業利益	9,596	12,304	10,932	10,247	11,712	-4.2	-11.0	28.5	-3.2	22.1	
	経常利益	10,284	13,359	12,245	10,678	11,910	-1.1	-8.6	24.7	-3.0	15.8	
	設備投資	9,896	12,468	8,182	8,888	9,091	0.9	-4.2	-1.7	-5.2	-8.1	
	設備投資(除ソフトウェア)	7,167	9,083	5,774	6,289	6,392	-0.5	-8.7	-7.6	-9.9	-10.8	
	在庫投資	2,559	-3,356	1,414	-301	1,477	32.0	*	-20.3	*	-42.3	
	売上高営業利益率	7.0	8.4	8.4	7.5	8.1						
陸 運 業	売上高	87,695	80,148	96,301	97,787	102,350	6.0	2.4	16.0	12.8	16.7	
	営業利益	6,456	1,181	6,813	6,543	8,237	12.3	3.5	-7.9	5.6	27.6	
	経常利益	6,073	1,050	7,437	6,249	8,218	15.1	36.5	-3.2	6.2	35.3	
	設備投資	6,180	12,324	4,498	6,197	6,500	21.5	17.7	-0.5	23.9	5.2	
	設備投資(除ソフトウェア)	6,042	11,951	4,197	6,052	6,316	21.3	18.1	-5.3	25.0	4.5	
	在庫投資	9	-249	36	-129	197	-92.9	*	-81.2	*	2,024.7	
	売上高営業利益率	7.4	1.5	7.1	6.7	8.0						
売上高経常利益率	6.9	1.3	7.7	6.4	8.0							
手元流動性	15.0	14.2	15.4	13.4	14.3							
自己資本比率	14.6	13.6	13.5	15.0	14.6							
手元流動性	15.0	14.2	15.4	13.4	14.3							
自己資本比率	14.6	13.6	13.5	15.0	14.6							

(注)1.全産業には金融業、保険業は含まれていない。
2.*は前年同期の数値が負数のため、算出できないものである。

5. 業種別主要項目

(単位:億円,%)

区分	項目	実 績					対前年同期増加率				
		2013年(平成25年)		2014年(平成26年)		10-12	2013年(平成25年)		2014年(平成26年)		10-12
		10-12	1-3	4-6	7-9		10-12	1-3	4-6	7-9	
水 運 業	売上高	17,585	17,770	18,193	17,957	19,252	7.6	9.6	6.6	0.3	9.5
	営業利益	478	422	267	194	399	*	4,746.8	-4.5	-50.8	-16.5
	経常利益	876	701	489	387	955	524.4	83.5	-16.5	-24.0	8.9
	設備投資	923	1,380	1,165	409	1,168	45.4	57.0	149.8	-52.6	26.5
	設備投資(除ソフトウェア)	898	1,355	1,148	397	1,159	47.4	57.4	154.7	-52.6	29.1
	在庫投資	13	33	58	-34	-383	*	-76.2	21.1	-301.6	-3,003.7
	売上高営業利益率	2.7	2.4	1.5	1.1	2.1					
	売上高経常利益率	5.0	3.9	2.7	2.2	5.0					
	手元流動性	11.9	13.5	13.9	12.6	12.7					
	自己資本比率	30.0	30.8	31.6	32.4	31.7					
そ の 他 の 運 輸 業	売上高	37,815	39,297	36,232	39,698	37,373	-3.1	-12.5	3.4	2.6	-1.2
	営業利益	1,921	547	1,077	2,329	1,892	-27.9	-43.9	-44.0	7.0	-1.5
	経常利益	2,024	1,057	1,348	2,349	1,910	-22.3	19.1	-39.0	3.3	-5.6
	設備投資	2,220	3,566	1,364	1,510	2,269	-16.8	70.6	-37.9	-30.0	2.2
	設備投資(除ソフトウェア)	2,046	3,330	1,185	1,275	2,000	-16.3	85.4	-43.3	-34.8	-2.3
	在庫投資	459	1,324	908	518	227	-20.5	*	*	-75.6	-50.5
	売上高営業利益率	5.1	1.4	3.0	5.9	5.1					
	売上高経常利益率	5.4	2.7	3.7	5.9	5.1					
	手元流動性	17.0	17.2	18.5	16.6	17.8					
	自己資本比率	38.4	37.1	38.7	38.4	37.9					
卸 売 業	売上高	857,356	846,649	831,353	862,773	890,122	4.4	8.8	2.6	6.2	3.8
	営業利益	12,638	14,467	8,396	8,108	12,299	20.5	-1.0	-11.8	-29.6	-2.7
	経常利益	17,642	21,350	15,571	13,205	17,810	24.2	8.7	-10.3	-21.4	1.0
	設備投資	4,238	5,475	4,771	5,585	5,186	-25.9	-2.5	18.7	26.9	22.4
	設備投資(除ソフトウェア)	3,748	4,518	4,059	5,064	4,658	-26.8	-1.6	13.3	29.8	24.3
	在庫投資	9,291	-4,646	3,826	7,361	740	179.5	*	-22.4	13.1	-92.0
	売上高営業利益率	1.5	1.7	1.0	0.9	1.4					
	売上高経常利益率	2.1	2.5	1.9	1.5	2.0					
	手元流動性	7.6	7.6	9.1	8.9	8.8					
	自己資本比率	29.1	30.2	31.4	31.1	31.1					
小 売 業	売上高	405,383	407,449	353,535	364,405	384,393	-4.7	-4.4	-9.7	-5.0	-5.2
	営業利益	11,805	15,809	10,169	7,509	12,679	9.2	16.3	15.0	-3.2	7.4
	経常利益	12,891	16,100	11,384	8,025	13,944	9.6	12.6	-5.3	-0.9	8.2
	設備投資	9,107	8,414	8,409	8,129	8,685	6.6	5.5	1.1	2.0	-4.6
	設備投資(除ソフトウェア)	8,839	8,004	8,081	7,836	8,400	7.2	7.2	0.8	2.2	-5.0
	在庫投資	13,620	-8,586	9,050	-3,385	11,769	3.5	*	657.4	*	-13.6
	売上高営業利益率	2.9	3.9	2.9	2.1	3.3					
	売上高経常利益率	3.2	4.0	3.2	2.2	3.6					
	手元流動性	6.9	7.0	8.9	8.0	8.1					
	自己資本比率	33.4	35.8	36.5	36.0	35.8					

(注)1.全産業には金融業、保険業は含まれていない。

2.*は前年同期の数値が負数のため、算出できないものである。

5. 業種別主要項目

(単位:億円,%)

区分	項目	実 績					対前年同期増加率				
		2013年(平成25年)		2014年(平成26年)		10-12	2013年(平成25年)		2014年(平成26年)		10-12
		10-12	1-3	4-6	7-9		10-12	1-3	4-6	7-9	
不動産業	売上高営業利益	74,547	82,708	69,067	79,850	78,559	6.2	5.4	-9.9	-0.5	5.4
	経常利益	8,106	10,912	8,469	10,439	7,853	-6.3	17.0	-3.1	7.9	-3.1
	設備投資	7,424	10,240	8,954	9,619	7,544	-30.6	19.1	-5.4	12.4	1.6
	設備投資(除ソフトウェア)	4,637	6,383	6,315	4,918	4,880	7.5	6.7	54.1	55.5	5.2
	在庫投資	4,431	6,291	6,241	4,769	4,745	3.8	7.4	56.9	55.5	7.1
	売上高営業利益率	994	274	1,712	3,999	3,215	143.9	*	*	*	223.4
	売上高経常利益率	10.9	13.2	12.3	13.1	10.0					
	手元流動性	10.0	12.4	13.0	12.0	9.6					
	自己資本比率	36.0	34.5	40.6	37.1	37.8					
			30.0	36.0	35.0	33.2	32.6				
リース業	売上高営業利益	26,485	26,865	24,444	24,972	28,120	6.5	7.9	1.9	4.4	6.2
	経常利益	2,032	1,817	1,775	1,754	2,647	22.9	29.4	19.2	-4.3	30.3
	設備投資	2,115	1,806	2,153	1,825	2,737	23.9	17.2	22.5	-7.5	29.4
	設備投資(除ソフトウェア)	2,926	3,653	2,357	2,682	2,900	31.8	3.3	19.4	7.1	-0.9
	在庫投資	2,835	3,463	2,228	2,593	2,765	33.7	3.2	21.4	7.1	-2.5
	売上高営業利益率	148	-87	39	56	197	116.9	-324.5	-82.6	-32.1	33.4
	売上高経常利益率	7.7	6.8	7.3	7.0	9.4					
	手元流動性	8.0	6.7	8.8	7.3	9.7					
	自己資本比率	18.3	18.9	17.5	16.2	14.7					
			16.8	16.6	17.0	16.9	17.0				
その他の物品賃業	売上高営業利益	5,602	5,235	4,862	4,868	5,156	-3.8	-5.9	-10.5	-17.8	-8.0
	経常利益	246	160	174	239	223	9.2	55.9	-42.2	-32.6	-9.6
	設備投資	243	155	188	246	220	3.1	56.6	-39.5	-30.8	-9.7
	設備投資(除ソフトウェア)	1,050	1,142	1,128	1,298	1,074	-10.6	-10.1	-15.9	-12.9	2.2
	在庫投資	1,029	1,126	1,120	1,293	1,064	-10.9	-10.3	-15.8	-12.4	3.3
	売上高営業利益率	6	-61	-16	3	53	-57.3	*	-185.5	-76.1	797.6
	売上高経常利益率	4.4	3.1	3.6	4.9	4.3					
	手元流動性	4.3	3.0	3.9	5.1	4.3					
	自己資本比率	11.7	12.3	9.6	8.6	8.9					
			20.0	20.4	17.2	16.5	17.3				
宿泊業	売上高営業利益	20,762	15,300	15,849	16,098	18,558	6.8	-1.6	-4.0	-9.8	-10.6
	経常利益	1,738	48	361	977	1,647	41.4	*	11.0	-12.9	-5.2
	設備投資	2,128	15	319	818	1,565	112.2	*	9.3	-24.8	-26.5
	設備投資(除ソフトウェア)	647	862	406	914	576	82.3	77.8	18.9	144.7	-10.9
	在庫投資	634	833	395	905	569	82.3	80.9	19.0	147.5	-10.2
	売上高営業利益率	110	-136	4	8	171	2.6	*	216.7	*	55.3
	売上高経常利益率	8.4	0.3	2.3	6.1	8.9					
	手元流動性	10.3	0.1	2.0	5.1	8.4					
	自己資本比率	10.4	13.7	11.8	11.7	10.9					
			24.7	25.3	15.4	15.4	18.0				

(注)1.全産業には金融業、保険業は含まれていない。
2.*は前年同期の数値が負数のため、算出できないものである。

5. 業種別主要項目

(単位:億円,%)

区分	項目	実 績					対前年同期増加率				
		2013年(平成25年)		2014年(平成26年)		10-12	2013年(平成25年)		2014年(平成26年)		10-12
		10-12	1-3	4-6	7-9		10-12	1-3	4-6	7-9	
飲食サービス業	売上高営業利益	33,106	36,171	35,576	36,168	40,201	6.9	-2.2	-10.5	11.6	21.4
	経常利益	949	250	1,072	1,051	1,627	-13.6	-55.0	63.9	-8.6	71.4
	設備投資	1,042	461	1,221	1,168	1,711	-13.5	-59.8	58.0	9.3	64.2
	設備投資(除ソフトウェア)	1,284	1,295	960	937	1,443	-2.6	-26.5	-33.5	-15.9	12.4
	在庫投資	859	997	915	913	1,417	-33.6	-18.2	-36.0	-16.8	65.0
	売上高営業利益率	525	-610	128	83	351	26.7	*	-8.2	-25.6	-33.2
	売上高経常利益率	2.9	0.7	3.0	2.9	4.0					
	手元流動性	3.1	1.3	3.4	3.2	4.3					
	自己資本比率	16.1	19.9	21.1	13.8	26.9					
		32.4	38.5	43.5	39.5	48.4					
生活関連サービス業	売上高営業利益	36,765	33,775	28,737	30,444	35,760	7.3	7.7	-11.9	-12.5	-2.7
	経常利益	1,222	-42	1,010	1,337	1,026	-48.1	-109.9	-7.4	12.0	-16.0
	設備投資	1,246	151	1,177	1,451	1,174	-49.8	-73.6	1.5	21.8	-5.8
	設備投資(除ソフトウェア)	1,278	1,056	725	572	759	20.5	-20.5	-16.4	-30.3	-40.6
	在庫投資	1,183	918	672	500	680	19.5	-24.5	-16.1	-34.4	-42.5
	売上高営業利益率	-14	81	597	-147	-861	-166.5	-9.6	*	-432.0	*
	売上高経常利益率	3.3	-0.1	3.5	4.4	2.9					
	手元流動性	3.4	0.4	4.1	4.8	3.3					
	自己資本比率	15.1	16.6	17.8	17.5	15.0					
		21.2	21.1	20.7	20.5	23.1					
娯楽業	売上高営業利益	35,943	38,732	49,664	44,421	44,522	-18.9	-10.7	24.9	29.8	23.9
	経常利益	1,044	3,060	2,439	2,458	1,080	40.7	-10.8	180.3	74.3	3.4
	設備投資	1,402	3,597	2,725	2,449	1,148	113.8	-5.7	169.7	83.2	-18.2
	設備投資(除ソフトウェア)	1,873	1,829	1,805	2,433	2,124	1.8	4.5	25.6	11.2	13.4
	在庫投資	1,851	1,755	1,786	2,400	2,056	1.5	3.9	27.5	10.8	11.1
	売上高営業利益率	124	-91	-25	221	-168	-47.9	*	-186.1	*	-235.8
	売上高経常利益率	2.9	7.9	4.9	5.5	2.4					
	手元流動性	3.9	9.3	5.5	5.5	2.6					
	自己資本比率	13.5	11.4	11.4	13.6	13.4					
		30.3	8.4	17.4	15.5	16.8					
広告業	売上高営業利益	32,574	34,391	31,649	32,378	36,390	-5.8	2.1	17.1	9.0	11.7
	経常利益	2,054	1,603	951	1,940	1,537	48.9	21.2	54.7	69.2	-25.2
	設備投資	2,199	1,759	1,528	2,066	1,746	45.4	23.0	68.0	74.1	-20.6
	設備投資(除ソフトウェア)	175	424	151	214	219	17.3	183.8	7.1	54.2	24.9
	在庫投資	99	332	94	142	136	-5.6	242.9	32.7	51.0	36.9
	売上高営業利益率	217	-120	191	-4	167	-33.3	*	71.4	*	-23.0
	売上高経常利益率	6.3	4.7	3.0	6.0	4.2					
	手元流動性	6.8	5.1	4.8	6.4	4.8					
	自己資本比率	13.0	13.8	14.0	16.3	14.2					
		41.9	43.4	46.0	46.5	48.2					

(注)1.全産業には金融業、保険業は含まれていない。

2.*は前年同期の数値が負数のため、算出できないものである。

5. 業種別主要項目

(単位:億円,%)

区分	項目	実 績					対前年同期増加率					
		2013年(平成25年)		2014年(平成26年)		4-6	7-9	10-12	2013年(平成25年)		2014年(平成26年)	
		10-12	1-3	10-12	1-3				4-6	7-9	10-12	
純粋持株会社	売上高利益	9,816	11,575	27,808	7,913	14,010	3.2	33.0	44.5	20.1	42.7	
	営業利益	5,291	6,276	21,951	1,711	7,534	2.2	57.5	46.8	0.7	42.4	
	経常利益	6,272	7,761	22,398	1,703	8,495	25.2	72.8	45.0	-34.3	35.5	
	設備投資	429	724	789	1,568	1,538	-9.1	8.7	39.4	247.2	258.4	
	設備投資(除ソフトウェア)	271	422	537	1,347	1,317	-4.7	44.3	101.4	377.2	386.8	
	在庫投資	128	-286	-67	28	32	-30.2	*	*	-73.2	-75.2	
	売上高営業利益率	53.9	54.2	78.9	21.6	53.8						
	売上高経常利益率	63.9	67.1	80.5	21.5	60.6						
	手元流動性	122.3	105.3	47.6	171.1	97.1						
	自己資本比率	61.1	61.3	61.6	61.5	60.1						
専門・他の技術サービスマス、研究、	売上高利益	47,709	50,948	44,863	45,482	46,984	38.9	16.6	-6.9	-3.5	-1.5	
	営業利益	1,681	5,787	2,022	1,742	2,058	27.1	154.6	-19.5	3.2	22.4	
	経常利益	2,227	6,126	2,024	2,034	2,144	55.2	175.0	-23.2	-18.8	-3.7	
	設備投資	950	1,080	636	561	1,215	52.6	19.6	-7.8	-55.2	27.9	
	設備投資(除ソフトウェア)	736	813	434	299	1,035	84.2	9.4	-8.7	-67.6	40.5	
	在庫投資	882	-910	850	-586	956	1,537.2	*	-49.7	-199.5	8.3	
	売上高営業利益率	3.5	11.4	4.5	3.8	4.4						
	売上高経常利益率	4.7	12.0	4.5	4.5	4.6						
	手元流動性	20.4	17.2	19.2	19.5	20.9						
	自己資本比率	39.3	41.9	39.1	45.2	40.1						
教育、学習支援業	売上高利益	5,560	6,086	5,757	6,515	6,222	-12.2	-10.3	11.0	16.2	11.9	
	営業利益	280	777	-172	616	236	-28.3	-11.1	-176.9	126.2	-15.7	
	経常利益	291	792	-71	788	371	-33.1	-10.4	-130.8	198.3	27.3	
	設備投資	216	465	139	205	204	16.2	69.1	-54.5	0.7	-5.4	
	設備投資(除ソフトウェア)	143	352	68	142	119	2.7	103.4	-74.3	-11.7	-16.7	
	在庫投資	88	188	-94	-32	7	183.6	234.0	*	-566.1	-91.6	
	売上高営業利益率	5.0	12.8	-3.0	9.5	3.8						
	売上高経常利益率	5.2	13.0	-1.2	12.1	6.0						
	手元流動性	51.9	44.1	26.4	23.2	26.7						
	自己資本比率	36.7	40.7	43.4	47.0	46.1						
医療、福祉業	売上高利益	8,223	7,698	8,707	9,024	10,122	-8.3	-15.5	8.4	14.1	23.1	
	営業利益	475	458	411	243	707	-18.0	15.5	-38.5	-61.9	49.0	
	経常利益	494	480	533	294	793	-14.6	13.6	-31.5	-57.6	60.5	
	設備投資	509	313	453	312	320	-21.1	-60.0	55.9	29.5	-37.1	
	設備投資(除ソフトウェア)	493	284	410	276	285	-20.4	-61.8	52.8	21.4	-42.2	
	在庫投資	36	-38	-16	64	37	*	*	*	*	1.2	
	売上高営業利益率	5.8	5.9	4.7	2.7	7.0						
	売上高経常利益率	6.0	6.2	6.1	3.3	7.8						
	手元流動性	30.0	21.4	15.4	15.0	16.1						
	自己資本比率	34.6	36.6	27.2	27.4	31.9						

(注)1.全産業には金融業、保険業は含まれていない。
 2.*は前年同期の数値が負数のため、算出できないものである。

5. 業種別主要項目

(単位:億円,%)

区分	項目	実 績					対前年同期増加率				
		2013年(平成25年)		2014年(平成26年)		10-12	2013年(平成25年)		2014年(平成26年)		10-12
		10-12	1-3	4-6	7-9		10-12	1-3	4-6	7-9	
職 業 働 者 紹 介 遣 業	売上高	14,165	13,655	11,924	11,697	12,136	16.7	21.9	0.3	-5.0	-14.3
	営業利益	484	229	601	427	476	12.7	-21.5	52.8	64.1	-1.8
	経常利益	497	260	624	441	494	17.2	-4.5	50.3	68.5	-0.7
	設備投資	74	176	61	53	56	65.9	146.5	5.4	5.5	-24.8
	設備投資(除ソフトウェア)	63	136	26	37	36	81.5	150.9	-45.2	27.6	-43.3
	在庫投資	17	-40	6	10	4	174.6	*	-65.0	451.4	-79.1
	売上高営業利益率	3.4	1.7	5.0	3.7	3.9					
	売上高経常利益率	3.5	1.9	5.2	3.8	4.1					
	手元流動性	14.3	14.3	13.9	12.7	13.9					
自己資本比率	37.2	38.3	49.4	44.1	47.6						
そ の 他 の サ ー ビ ス 業	売上高	79,465	89,136	72,449	82,193	83,541	-7.9	-2.4	-12.6	5.7	5.1
	営業利益	4,006	5,188	3,208	4,066	4,046	37.1	5.3	-8.0	-2.8	1.0
	経常利益	4,605	5,446	3,949	4,370	4,377	32.0	0.8	-2.5	-3.7	-5.0
	設備投資	2,211	2,620	2,563	2,504	1,938	18.9	-5.6	30.6	4.6	-12.3
	設備投資(除ソフトウェア)	1,981	2,273	2,352	2,229	1,743	22.5	-2.5	29.6	4.2	-12.0
	在庫投資	1,056	-1,357	589	163	718	-7.1	*	-3.7	44.8	-32.0
	売上高営業利益率	5.0	5.8	4.4	4.9	4.8					
	売上高経常利益率	5.8	6.1	5.5	5.3	5.2					
	手元流動性	21.0	17.5	18.7	19.3	16.8					
自己資本比率	44.7	44.4	44.4	47.7	43.7						

(注)1.全産業には金融業、保険業は含まれていない。

2.*は前年同期の数値が負数のため、算出できないものである。

5. 業種別主要項目

(単位:億円,%)

区分	項目	実 績					対前年同期増加率				
		2013年(平成25年) 10-12	2014年(平成26年) 1-3	4-6	7-9	10-12	2013年(平成25年) 10-12	2014年(平成26年) 1-3	4-6	7-9	10-12
金融業、 保険業	経常利益	29,921	24,121	36,292	37,542	33,926	0.4	-12.1	-12.0	25.9	13.4
	設備投資	4,680	9,567	4,200	5,352	5,123	16.1	51.7	-0.0	3.0	9.4
	設備投資(除ソフトウェア)	2,178	5,773	1,894	2,480	2,317	16.9	84.3	1.9	2.2	6.4
	自己資本比率	5.9	6.0	6.0	6.1	6.2					
(銀行業)	経常利益	15,435	13,647	19,048	20,974	17,339	-11.7	14.5	-11.5	30.2	12.3
	設備投資	2,714	6,506	2,515	3,060	3,122	12.6	65.9	-4.2	-0.4	15.0
	設備投資(除ソフトウェア)	1,345	4,235	1,167	1,377	1,431	16.9	105.7	-2.3	-8.0	6.3
	自己資本比率	5.4	5.5	5.4	5.5	5.5					
(貸金業等)	経常利益	2,273	816	2,542	2,689	2,380	6.3	72.0	4.0	21.7	4.7
	設備投資	547	855	599	726	619	10.1	19.2	0.1	16.1	13.3
	設備投資(除ソフトウェア)	221	336	259	347	276	5.5	25.4	-16.2	37.3	24.8
	自己資本比率	10.6	10.2	10.2	10.0	9.9					
取引業 (金融商品)	経常利益	2,611	1,717	1,814	2,290	3,357	143.9	-56.1	-63.9	-5.3	28.6
	設備投資	219	349	228	296	233	40.2	91.1	52.8	20.4	6.6
	設備投資(除ソフトウェア)	69	116	49	65	60	70.3	110.2	39.7	-33.0	-12.8
	自己資本比率	6.1	6.0	5.6	5.3	5.5					
金商 (その他の)	経常利益	1,528	1,355	1,587	1,751	2,260	1.9	58.7	11.6	15.1	47.9
	設備投資	137	180	72	70	126	26.0	17.7	-49.5	-60.2	-7.7
	設備投資(除ソフトウェア)	38	57	42	29	79	21.4	44.0	64.4	-35.6	109.8
	自己資本比率	7.8	7.2	9.3	9.6	9.0					
(生命保険業)	経常利益	6,310	6,846	8,168	7,970	6,094	23.7	-23.7	-2.0	27.5	-3.4
	設備投資	863	1,267	595	958	796	73.7	50.3	43.0	34.0	-7.7
	設備投資(除ソフトウェア)	367	707	243	491	329	47.5	94.9	75.8	82.4	-10.3
	自己資本比率	5.1	5.2	5.3	5.8	6.6					
(損害保険業)	経常利益	1,489	-595	2,721	1,518	2,161	-33.7	-158.0	27.4	55.9	45.2
	設備投資	148	352	128	165	173	-50.7	-15.0	-39.3	-45.1	16.4
	設備投資(除ソフトウェア)	100	283	81	110	105	-34.4	-2.5	-25.2	-49.5	5.7
	自己資本比率	21.5	20.2	21.2	22.3	23.2					
保険業 (その他の)	経常利益	275	334	411	349	333	0.3	20.4	10.6	2.1	21.3
	設備投資	52	58	63	78	52	-15.3	-22.7	7.9	23.4	0.6
	設備投資(除ソフトウェア)	39	39	53	62	37	23.0	-32.3	9.7	27.7	-5.0
	自己資本比率	52.7	53.1	51.7	49.2	51.2					

(注) 貸金業等とは、貸金業、クレジットカード業等非預金信用機関をいう。
 金融商品取引業とは、金融商品取引業(第一種金融商品取引業であつて有価証券関連業に限る)をいう。
 その他の金商とは、その他の金融商品取引業、商品先物取引業をいう。