

連絡問合せ先
 財務総合政策研究所
 調査統計部調査統計課
 TEL 03-3581-4111
 (内線) 5499
 5325
 直通 03-3581-4187
 財務省ホームページアドレス
<http://www.mof.go.jp/>

報道発表

平成26年6月2日
 財務省

法人企業統計調査結果（平成26年1～3月期）

「四半期別法人企業統計調査」は、我が国の資本金、出資金又は基金（以下、資本金という。）1,000万円以上の営利法人等の仮決算計数を取りまとめたものである。当調査結果から平成26年1～3月期の企業動向（金融業、保険業を除く）を前年同期比で見ると、売上高については、製造業、非製造業ともに増収となった。経常利益については、製造業、非製造業ともに増益となった。また、設備投資については、製造業、非製造業ともに増加となった。

- (注) 1. 営利法人等とは、合名会社、合資会社、合同会社及び株式会社並びに信用金庫、信用金庫連合会、信用協同組合、信用協同組合連合会、労働金庫、労働金庫連合会、農林中央金庫、信用農業協同組合連合会、信用漁業協同組合連合会、信用水産加工業協同組合連合会、生命保険相互会社及び損害保険相互会社をいう。
 2. 平成20年4-6月期調査より金融業、保険業を調査対象に加えた。

[参考]

この調査は、無作為抽出による標本調査（標本法人の調査結果に基づいて母集団法人の推計値を算出したもの）である。

なお、下表の（ ）書きは、金融業、保険業を除いた数値である。

資本金区分	1,000万円以上1億円未満	1億円以上10億円未満	10億円以上	合計
母集団法人数(社)	1,019,371 (1,008,520)	26,717 (25,502)	5,982 (5,158)	1,052,070 (1,039,180)
標本法人数(社)	13,337 (10,628)	11,119 (9,904)	5,982 (5,158)	30,438 (25,690)
回答法人数(社)	8,723 (6,886)	8,390 (7,376)	5,290 (4,511)	22,403 (18,773)
回答率(%)	65.4 (64.8)	75.5 (74.5)	88.4 (87.5)	73.6 (73.1)

第1表 売上高の推移

1. 売上高と利益の動向（金融業、保険業を除く）（第1図、第2図）

(1) 売上高（第1表）

売上高は345兆3,293億円で、前年同期（326兆8,637億円）を18兆4,656億円上回り、対前年同期増加率（以下「増加率」という）は5.6%（前期3.8%）となった。

業種別にみると、製造業では、業務用機械、はん用機械などで減収となったものの、輸送用機械、化学、食料品などで増収となったことから、製造業全体では5.8%（同4.7%）となった。一方、非製造業では、情報通信業、運輸業、郵便業などで減収となったものの、建設業、卸売業、小売業、電気業などで増収となったことから、非製造業全体では5.6%（同3.4%）となった。

資本金階層別の増加率をみると、10億円以上の階層は6.7%（同7.1%）、1億円～10億円の階層は3.7%（同2.7%）、1,000万円～1億円の階層は5.5%（同0.7%）となった。

季節調整済前期比増加率

(単位：%)

区 分	2013(平成25)				2014(平成26)
	1～3	4～6	7～9	10～12	1～3
全 産 業	0.1	1.1	1.2	1.3	1.7
製 造 業	0.5	△ 0.2	2.0	2.3	1.2
非 製 造 業	△ 0.0	1.6	0.9	0.9	2.0

(注) 全産業及び非製造業には金融業、保険業は含まれていない。

(単位：億円、%)

区 分	2013(平成25)		4～6		7～9		10～12		2014(平成26)	
	1～3	増加率	4～6	増加率	7～9	増加率	10～12	増加率	1～3	増加率
全 産 業	3,268,637	△ 5.8	3,116,656	△ 0.5	3,188,438	0.8	3,330,429	3.8	3,453,293	5.6
製 造 業	977,453	△ 6.6	922,310	△ 3.9	970,273	0.3	1,009,713	4.7	1,033,906	5.8
食 料 品	100,285	△ 6.9	111,432	△ 6.3	113,105	△ 7.3	125,907	△ 1.8	109,336	9.0
化 学	97,232	3.5	98,663	△ 2.1	100,345	4.0	110,508	10.0	106,333	9.4
石 油 ・ 石 炭	49,012	△ 3.1	47,433	△ 2.9	52,886	18.1	50,294	△ 0.7	51,153	4.4
鉄 鋼	39,359	△13.7	40,638	△ 4.6	41,938	△ 5.4	43,202	11.9	45,117	14.6
金 属 製 品	46,923	5.8	42,183	△ 7.9	47,108	△ 4.6	52,530	13.1	51,594	10.0
は ん 用 機 械	16,915	△ 7.0	11,955	△26.2	14,187	△12.2	14,441	△ 4.3	16,857	△ 0.3
生 産 用 機 械	59,974	0.0	51,366	△ 8.4	57,406	0.2	56,651	8.4	66,621	11.1
業 務 用 機 械	38,624	△ 3.5	32,783	△10.9	35,116	△ 4.5	34,667	0.2	37,612	△ 2.6
電 気 機 械	72,208	△ 1.2	60,476	△ 0.7	67,153	△ 0.2	66,095	5.7	76,393	5.8
情 報 通 信 機 械	86,679	△13.2	75,067	△ 5.6	81,912	△ 3.2	82,032	△ 2.0	87,441	0.9
輸 送 用 機 械	169,951	△11.9	158,356	0.6	167,663	5.0	173,067	14.8	179,256	5.5
非 製 造 業	2,291,184	△ 5.4	2,194,346	1.0	2,218,166	1.1	2,320,716	3.4	2,419,386	5.6
建 設 業	273,182	△ 4.1	217,717	△ 0.2	241,769	8.5	262,815	12.2	334,979	22.6
卸 売 業 ・ 小 売 業	1,204,513	△ 2.2	1,201,248	1.4	1,196,297	△ 0.5	1,262,739	1.3	1,254,097	4.1
不 動 産 業	78,461	△10.6	76,698	13.6	80,282	15.9	74,547	6.2	82,708	5.4
物 品 賃 貸 業	30,464	1.9	29,420	1.7	29,848	△ 2.3	32,087	4.5	32,101	5.4
情 報 通 信 業	151,500	△13.3	125,685	△ 6.7	134,859	2.0	137,261	5.6	146,989	△ 3.0
運 輸 業 ・ 郵 便 業	139,380	△ 5.2	135,136	△ 8.8	143,307	5.0	143,095	3.6	137,215	△ 1.6
電 気 業	51,268	0.3	46,776	6.9	56,152	9.5	51,148	9.9	58,286	13.7
サ ー ビ ス 業	331,738	△14.0	331,090	3.0	306,300	△ 5.9	324,088	0.9	337,467	1.7
資 本 金 別										
10 億 円 以 上	1,420,736	△ 1.2	1,330,662	△ 0.8	1,403,786	2.9	1,449,161	7.1	1,515,342	6.7
1 億 円 ～ 10 億 円	613,523	△ 2.8	542,721	△ 4.8	576,604	△ 0.8	603,141	2.7	636,128	3.7
1,000 万 円 ～ 1 億 円	1,234,378	△11.8	1,243,273	1.7	1,208,048	△ 0.7	1,278,128	0.7	1,301,823	5.5

(注) 1. 増加率は対前年同期増加率である。
 2. 全産業及び非製造業には金融業、保険業は含まれていない。
 3. 平成21年4-6月期調査から業種分類を改定し、旧分類の「一般機械」と「精密機械」の一部を「はん用機械」、「生産用機械」、「業務用機械」に再編するなどした。
 ※「政府統計の総合窓口(e-Stat)」ホームページ (<http://www.e-stat.go.jp/SG1/estat/eStatTopPortal.do>) の「時系列データ」では、新分類「生産用機械」の平成21年1-3月期調査以前の計数は、旧分類「一般機械」の計数を接続させております。同様に、新分類「業務用機械」の平成21年1-3月期調査以前の計数は、旧分類「精密機械」の計数を接続させております。

第2表 経常利益の推移

(単位：億円、%)

(2) 経常利益（金融業、保険業を除く）（第2表）

経常利益は17兆4,552億円で、前年同期（14兆5,278億円）を2兆9,274億円上回り、増加率は20.2%（前期26.6%）となった。

業種別にみると、製造業では、石油・石炭、情報通信機械、業務用機械などで減益となったものの、金属製品、電気機械、鉄鋼などで増益となったことから、製造業全体では5.4%（同49.9%）となった。一方、非製造業では、情報通信業などで減益となったものの、建設業、サービス業、卸売業、小売業などで増益となったことから、非製造業全体では28.2%（同14.4%）となった。

資本金階層別の増加率をみると、10億円以上の階層は14.2%（同36.5%）、1億円～10億円の階層は11.8%（同16.0%）、1,000万円～1億円の階層は32.3%（同15.0%）となった。

営業利益の推移

(単位：億円、%)

区 分	2013(平成25)		4～6		7～9		10～12		2014(平成26)	
	1～3	増加率	増加率	増加率	増加率	増加率	1～3	増加率		
全 産 業	120,695	2.4	114,351	11.1	114,342	25.2	136,331	28.5	155,433	28.8
製 造 業	36,369	31.6	36,699	35.3	37,418	45.0	50,431	69.1	46,848	28.8
非 製 造 業	84,325	△ 6.6	77,652	2.4	76,924	17.4	85,900	12.6	108,585	28.8

(注) 全産業及び非製造業には金融業、保険業は含まれていない。

季節調整済前期比増加率（経常利益）

(単位：%)

区 分	2013(平成25)				2014(平成26)
	1～3	4～6	7～9	10～12	1～3
全 産 業	5.8	11.5	△ 1.1	8.9	1.1
製 造 業	21.6	10.4	△ 5.3	18.1	△ 13.3
非 製 造 業	△ 2.0	12.2	1.4	3.8	10.3

(注) 全産業及び非製造業には金融業、保険業は含まれていない。

区 分	2013(平成25)		4～6		7～9		10～12		2014(平成26)	
	1～3	増加率	増加率	増加率	増加率	増加率	1～3	増加率		
全 産 業	145,278	6.0	156,790	24.0	129,735	24.1	161,908	26.6	174,552	20.2
製 造 業	51,170	28.3	60,369	51.5	45,676	46.9	65,775	49.9	53,940	5.4
食 料 品	2,216	△ 4.1	4,646	△ 8.0	3,978	△ 14.4	6,520	13.2	2,288	3.2
化 学	7,523	28.2	10,710	17.4	7,480	39.5	10,162	11.2	8,010	6.5
石 油 ・ 石 炭	1,735	52.4	127	*	783	112.2	239	△ 64.5	28	△ 98.4
鉄 鋼	995	1,459.5	2,190	942.0	1,512	1,173.8	2,007	1,331.1	1,671	67.9
金 属 製 品	2,598	43.5	2,315	41.1	2,006	△ 4.3	3,067	72.0	4,356	67.7
は ん 用 機 械	1,198	△ 3.5	782	15.7	791	15.1	779	51.1	1,571	31.2
生 産 用 機 械	4,316	26.5	2,998	△ 13.9	3,243	66.4	3,515	93.9	4,968	15.1
業 務 用 機 械	3,088	△ 22.2	3,124	61.9	2,405	32.9	3,155	67.9	3,086	△ 0.1
電 気 機 械	3,426	66.5	2,683	41.2	1,608	75.0	3,868	37.8	4,262	24.4
情 報 通 信 機 械	3,303	△ 5.5	2,602	537.3	2,600	281.9	5,628	363.3	3,108	△ 5.9
輸 送 用 機 械	11,102	34.0	18,104	95.9	12,956	78.0	14,207	101.7	11,266	1.5
非 製 造 業	94,107	△ 3.2	96,421	11.3	84,059	14.5	96,133	14.4	120,613	28.2
建 設 業	14,064	△ 4.6	3,998	△ 17.9	5,534	88.0	10,258	44.7	25,223	79.3
卸 売 業、小 売 業	33,949	△ 9.0	29,370	19.0	24,890	△ 9.9	30,533	17.6	37,450	10.3
不 動 産 業	8,597	41.7	9,467	6.6	8,559	40.4	7,424	△ 30.6	10,240	19.1
物 品 賃 貸 業	1,640	△ 6.9	2,067	16.4	2,327	25.2	2,358	21.4	1,961	19.6
情 報 通 信 業	14,622	△ 6.4	9,815	△ 26.7	11,007	10.0	10,284	△ 1.1	13,359	△ 8.6
運 輸 業、郵 便 業	2,038	△ 4.9	10,480	10.7	8,668	5.9	8,973	11.8	2,808	37.7
電 気 業	△ 5,853	*	△ 1,517	*	2,802	*	△ 759	*	△ 2,565	*
サ ー ビ ス 業	20,319	3.7	27,704	19.3	16,724	13.2	22,405	22.9	26,848	32.1
資 本 金 別										
10 億 円 以 上	69,895	15.4	105,048	49.7	76,700	27.3	93,096	36.5	79,832	14.2
1 億 円 ～ 10 億 円	24,362	10.1	17,741	1.8	21,088	22.1	23,948	16.0	27,237	11.8
1,000 万 円 ～ 1 億 円	51,021	△ 6.1	34,002	△ 12.5	31,947	18.3	44,864	15.0	67,484	32.3

(注) 1. 増加率は対前年同期増加率である。なお、*印は前年同期の経常利益が負数のため算出できないものである。

2. 全産業及び非製造業には金融業、保険業は含まれていない。

3. 平成21年4～6月期調査から業種分類を改定し、旧分類の「一般機械」と「精密機械」の一部を「はん用機械」、「生産用機械」、「業務用機械」に再編するなどした。

※ 「政府統計の総合窓口(e-Stat)」ホームページ (<http://www.e-stat.go.jp/SG1/estat/eStatTopPortal.do>) の「時系列データ」では、新分類「生産用機械」の平成21年1～3月期調査以前の計数は、旧分類「一般機械」の計数を接続させております。同様に、新分類「業務用機械」の平成21年1～3月期調査以前の計数は、旧分類「精密機械」の計数を接続させております。

第3表 売上高経常利益率の推移

(単位:%)

(3) 利益率（金融業、保険業を除く）（第3表）

売上高経常利益率は5.1%（前年同期4.4%、前期4.9%）となった。

業種別にみると、製造業は5.2%（前年同期5.2%、前期6.5%）、非製造業は5.0%（前年同期4.1%、前期4.1%）となった。

区 分	2013(平成25) 1～3	4～6	7～9	10～12	2014(平成26) 1～3
全 産 業	4.4	5.0	4.1	4.9	5.1
製 造 業	5.2	6.5	4.7	6.5	5.2
食 料 品	2.2	4.2	3.5	5.2	2.1
化 学	7.7	10.9	7.5	9.2	7.5
石 油 ・ 石 炭	3.5	0.3	1.5	0.5	0.1
鉄 鋼	2.5	5.4	3.6	4.6	3.7
金 属 製 品	5.5	5.5	4.3	5.8	8.4
は ん 用 機 械	7.1	6.5	5.6	5.4	9.3
生 産 用 機 械	7.2	5.8	5.6	6.2	7.5
業 務 用 機 械	8.0	9.5	6.8	9.1	8.2
電 気 機 械	4.7	4.4	2.4	5.9	5.6
情 報 通 信 機 械	3.8	3.5	3.2	6.9	3.6
輸 送 用 機 械	6.5	11.4	7.7	8.2	6.3
非 製 造 業	4.1	4.4	3.8	4.1	5.0
建 設 業	5.1	1.8	2.3	3.9	7.5
卸 売 業、小 売 業	2.8	2.4	2.1	2.4	3.0
不 動 産 業	11.0	12.3	10.7	10.0	12.4
物 品 賃 貸 業	5.4	7.0	7.8	7.3	6.1
情 報 通 信 業	9.7	7.8	8.2	7.5	9.1
運 輸 業、郵 便 業	1.5	7.8	6.0	6.3	2.0
電 気 業	△ 11.4	△ 3.2	5.0	△ 1.5	△ 4.4
サ ー ビ ス 業	6.1	8.4	5.5	6.9	8.0
資 本 金 別					
10 億 円 以 上	4.9	7.9	5.5	6.4	5.3
1 億 円 ～ 10 億 円	4.0	3.3	3.7	4.0	4.3
1,000 万 円 ～ 1 億 円	4.1	2.7	2.6	3.5	5.2

(注) 1. 全産業及び非製造業には金融業、保険業は含まれていない。
2. 平成21年4-6月期調査から業種分類を改定し、旧分類の「一般機械」と「精密機械」の一部を「はん用機械」、「生産用機械」、「業務用機械」に再編するなどした。
※「政府統計の総合窓口(e-Stat)」ホームページ(<http://www.e-stat.go.jp/SG1/estat/eStatTopPortal.do>)の「時系列データ」では、新分類「生産用機械」の平成21年1-3月期調査以前の計数は、旧分類「一般機械」の計数を接続させております。同様に、新分類「業務用機械」の平成21年1-3月期調査以前の計数は、旧分類「精密機械」の計数を接続させております。

第4表 設備投資の推移

(単位：億円、%)

2. 投資の動向（金融業、保険業を除く）（第3図）

(1) 設備投資（第4表）

設備投資額は12兆2,307億円で、増加率は7.4%（前期4.0%）となった。業種別にみると、製造業では、化学、鉄鋼、情報通信機械などで減少したものの、輸送用機械、食料品、業務用機械などで増加したことから、製造業全体では6.8%（同0.7%）となった。一方、非製造業では、情報通信業、電気業、サービス業などで減少したものの、運輸業、郵便業、建設業、不動産業などで増加したことから、非製造業全体では7.7%（同5.7%）となった。

資本金階層別の増加率をみると、10億円以上の階層は4.9%（同△0.1%）、1億円～10億円の階層は13.8%（同8.3%）、1,000万円～1億円の階層は9.9%（同10.8%）となった。

なお、ソフトウェア投資額は1兆1,372億円で、増加率は△1.4%（同16.6%）となり、ソフトウェア投資額を除いた設備投資額は11兆935億円で、増加率は8.3%（同2.8%）となった。

季節調整済前期比増加率（ソフトウェアを除く）

区 分	2013(平成25)					2014(平成26)
	1～3	4～6	7～9	10～12	1～3	
全 産 業	△ 1.9	3.5	0.1	1.2	3.1	
製 造 業	△ 2.7	0.1	0.3	1.0	5.5	
非 製 造 業	△ 1.5	5.3	0.1	1.2	1.8	

(注) 全産業及び非製造業には金融業、保険業は含まれていない。

区 分	2013(平成25)		4～6		7～9		10～12		2014(平成26)	
	1～3	増加率	4～6	増加率	7～9	増加率	10～12	増加率	1～3	増加率
全 産 業	113,928 (102,396)	△ 3.9 (△ 5.2)	83,106 (76,332)	0.0 (1.4)	89,424 (81,813)	1.5 (2.3)	94,393 (85,494)	4.0 (2.8)	122,307 (110,935)	7.4 (8.3)
製 造 業	38,519 (34,859)	△ 8.3 (△ 10.3)	28,521 (26,232)	△ 9.1 (△ 9.1)	31,076 (28,595)	△ 6.7 (△ 6.8)	30,771 (27,670)	0.7 (△ 1.6)	41,125 (37,572)	6.8 (7.8)
食 料 品	3,371	△ 18.8	2,269	△ 25.4	3,400	3.5	3,427	0.2	4,151	23.1
化 学	5,337	8.6	3,508	△ 8.2	4,131	△ 10.1	3,996	△ 11.6	4,734	△ 11.3
石 油 ・ 石 炭	444	11.5	545	8.2	434	14.1	426	△ 15.1	565	27.3
鉄 鋼	2,805	△ 22.7	1,408	△ 8.7	1,926	16.1	1,447	△ 25.2	2,255	△ 19.6
金 属 製 品	1,470	△ 19.0	1,057	△ 42.6	1,145	△ 35.9	1,436	19.8	1,712	16.5
はん用機械	394	△ 4.0	362	△ 2.0	426	8.2	505	36.3	565	43.4
生産用機械	2,042	△ 27.7	1,610	△ 12.1	1,650	△ 11.4	1,657	△ 25.2	2,432	19.1
業務用機械	1,364	△ 19.6	1,026	△ 23.9	1,185	△ 12.7	1,384	12.6	1,878	37.8
電気機械	2,995	△ 31.0	2,183	△ 22.1	1,987	△ 32.5	1,780	△ 18.6	3,145	5.0
情報通信機械	3,757	△ 13.8	3,319	△ 24.0	3,034	△ 16.0	2,982	6.8	3,606	△ 4.0
輸送用機械	6,875	8.6	4,559	15.2	5,355	2.8	5,227	17.3	7,749	12.7
非 製 造 業	75,409 (67,538)	△ 1.5 (△ 2.4)	54,585 (50,100)	5.6 (8.0)	58,348 (53,218)	6.6 (7.9)	63,622 (57,825)	5.7 (5.1)	81,181 (73,363)	7.7 (8.6)
建 設 業	3,137	△ 18.4	3,721	26.0	4,514	75.6	3,400	8.6	4,826	53.9
卸売業、小売業	13,588	12.4	12,338	4.0	12,376	4.6	13,345	△ 6.4	13,889	2.2
不 動 産 業	5,985	3.0	4,099	20.1	3,162	△ 9.6	4,637	7.5	6,383	6.7
物品賃貸業	4,808	50.7	3,315	3.7	3,995	23.4	3,977	17.1	4,795	△ 0.3
情 報 通 信 業	13,021	△ 10.6	8,322	△ 0.0	9,375	△ 7.8	9,896	0.9	12,468	△ 4.2
運輸業、郵便業	13,440	△ 7.4	7,184	1.2	8,021	8.4	9,323	11.1	17,270	28.5
電 気 業	8,269	△ 0.4	5,528	8.9	5,480	△ 0.9	6,841	13.0	7,737	△ 6.4
サ ー ビ ス 業	10,947	△ 10.5	8,102	△ 3.5	9,227	3.3	9,647	12.8	10,844	△ 0.9
資 本 金 別										
10 億 円 以 上	70,813	△ 4.9	47,825	△ 1.1	51,797	△ 0.7	53,792	△ 0.1	74,256	4.9
1 億 円 ～ 10 億 円	17,196	△ 1.4	12,573	△ 2.4	14,258	1.8	14,678	8.3	19,569	13.8
1,000 万円 ～ 1 億 円	25,920	△ 2.7	22,708	4.0	23,369	6.8	25,923	10.8	28,481	9.9

(注) 1. 設備投資とは、有形固定資産（土地の購入費を除き、整地費・造成費を含む）及びソフトウェアの新設額である。

2. 増加率は対前年同期増加率である。

3. ソフトウェア投資額を含む。（ ）書きは、ソフトウェア投資額を除いたものである。

4. 全産業及び非製造業には金融業、保険業は含まれていない。

5. 平成21年4-6月期調査から業種分類を改定し、旧分類の「一般機械」と「精密機械」の一部を「はん用機械」、「生産用機械」、「業務用機械」に再編するなどした。

※「政府統計の総合窓口(e-Stat)」ホームページ (<http://www.e-stat.go.jp/SG1/estat/eStatTopPortal.do>) の「時系列データ」では、新分類「生産用機械」の平成21年1-3月期調査以前の計数は、旧分類「一般機械」の計数を接続させております。同様に、新分類「業務用機械」の平成21年1-3月期調査以前の計数は、旧分類「精密機械」の計数を接続させております。

(参考表 1) 設備投資の推移

(参考)

「リース取引に関する会計基準」の改正（注）以前は、ファイナンス・リースにおけるリース物件については、貸し手側では固定資産として計上され、借り手側ではオフバランス処理されることが多かったが、同基準の改正により、貸し手側では流動資産に計上され、借り手側では固定資産に計上されることとなった。

法人企業統計調査では、有形固定資産及びソフトウェアの新設額を設備投資として扱っているため、設備投資の計数には、上記会計基準の改正も影響していると考えられる。よって、全産業から貸し手側であるリース業を除いた計数を参考表 1 として示す。

今回調査においては、固定資産が増加した法人に対して、上記会計基準の適用状況について調査を行った。調査結果は参考表 2 のとおりである。

(注) 1. 改正後（新）「リース取引に関する会計基準」は、平成20年4月1日以後開始する事業年度より適用。ただし、平成19年4月1日以後開始する事業年度から適用することができる。
2. 上記にかかわらず、四半期財務諸表に関しては、平成21年4月1日以後開始する事業年度より適用。ただし、平成20年4月1日以後開始する事業年度から適用することができる。

(単位：億円、%)

区 分	2013(平成25)						2014(平成26)			
	1～3	増加率	4～6	増加率	7～9	増加率	10～12	増加率	1～3	増加率
全 産 業 (リース業を除く)	110,391	△ 5.4	81,132	△ 0.1	86,920	0.8	91,467	3.3	118,654	7.5
非 製 造 業 (リース業を除く)	71,871	△ 3.7	52,611	5.6	55,844	5.6	60,696	4.7	77,528	7.9
リ ー ス 業	3,538	85.1	1,974	5.7	2,504	35.5	2,926	31.8	3,653	3.3
資 本 金 別 (リース業を除く)										
10 億 円 以 上	68,326	△ 7.0	46,797	△ 1.0	50,349	△ 1.6	51,982	△ 1.6	71,506	4.7
1 億 円 ～ 10 億 円	16,513	△ 2.6	12,118	△ 1.8	13,762	2.4	14,239	10.5	19,117	15.8
1,000 万 円 ～ 1 億 円	25,551	△ 2.6	22,217	2.8	22,809	5.4	25,246	10.6	28,031	9.7

(注) 1. 設備投資とは、有形固定資産（土地の購入費を除き、整地費・造成費を含む）及びソフトウェアの新設額である。
2. 増加率は対前年同期増加率である。
3. 全産業及び非製造業には金融業、保険業は含まれていない。

(参考表 2) 「リース取引に関する会計基準」の適用状況表

(単位：社)

区 分	母集団法人数	固定資産の増加額あり		固定資産の増加額なし
		適用した	適用していない	
全 産 業	1,039,180	30,586	268,951	739,643
製 造 業	178,104	8,678	57,428	111,998
非 製 造 業	861,076	21,908	211,523	627,645
資 本 金 別				
10 億 円 以 上	5,158	2,096	2,810	252
1 億 円 ～ 10 億 円	25,502	4,009	14,844	6,649
1,000 万 円 ～ 1 億 円	1,008,520	24,481	251,297	732,742

(注) 1. 平成26年1-3月期調査において、固定資産の増加額を記入した法人に、その増加額がリース取引に関する会計基準の適用によるものかを調査したものである。
2. 全産業及び非製造業には金融業、保険業は含まれていない。

(2) 在庫投資 (第5表)

在庫投資額は△5兆7,958億円 (前年同期△5兆4,763億円) となった。

業種別にみると、製造業の投資額は△2兆4,278億円 (同△1兆5,189億円)、非製造業の投資額は△3兆3,680億円 (同△3兆9,575億円) となった。

また、在庫率は7.3% (同7.6%) となった。

第5表 在庫投資と在庫率の推移

(単位: 億円、%)

区 分	2013(平成25)				2014(平成26)					
	1~3	増加額	4~6	増加額	7~9	増加額	10~12	増加額	1~3	増加額
全 産 業	△ 54,763	10,445	34,426	23,641	6,477	7,660	57,454	14,263	△ 57,958	△ 3,194
{ 製 品・商 品	△ 26,288	△ 1,426	10,428	△ 3,032	807	10,818	20,304	3,155	△ 17,786	8,502
{ 仕 掛 品	△ 31,257	6,735	21,590	21,827	5,420	△ 4,445	28,957	5,427	△ 35,055	△ 3,798
{ 原 材 料	2,781	5,136	2,408	4,846	249	1,288	8,192	5,680	△ 5,117	△ 7,898
製 造 業	△ 15,189	4,261	16,964	6,241	1,257	4,155	11,656	4,085	△ 24,278	△ 9,089
非 製 造 業	△ 39,575	6,184	17,462	17,400	5,220	3,505	45,798	10,178	△ 33,680	5,894
建 設 業	△ 15,597	△ 1,598	9,312	11,282	△ 775	△ 7,397	14,979	903	△ 14,758	839
卸 売 業、小 売 業	△ 13,411	1,010	6,122	△ 2,511	5,200	13,070	22,912	6,433	△ 13,232	179
不 動 産 業	△ 2,184	5,357	△ 2,455	△ 1,256	△ 1,674	△ 1,045	994	587	274	2,457
在 庫 率	7.6		8.5		8.2		8.2		7.3	

- (注) 1. 増加額は対前年同期増加額である。
 2. 在庫率 = $\frac{\text{棚卸資産(期末)}}{\text{売上高} \times 4} \times 100$
 3. 在庫投資 = 調査対象期間中の棚卸資産増加額
 4. 全産業及び非製造業には金融業、保険業は含まれていない。

3. 資金事情（金融業、保険業を除く）（第6表）

受取手形・売掛金は209兆4,159億円（増加率3.6%）、支払手形・買掛金は161兆1,682億円（同1.8%）となった。

短期借入金は145兆8,869億円（同2.7%）、長期借入金は238兆3,076億円（同△3.0%）となった。

現金・預金は153兆4,112億円（同2.5%）、有価証券は22兆9,644億円（同△1.1%）となった。

また、手元流動性は12.5%（前年同期12.9%）となった。

第6表 資金関連項目の推移（全産業）

(単位：億円、%)

区 分	2013(平成25)		4~6		7~9		10~12		2014(平成26)	
	1~3	増加率		増加率		増加率		増加率	1~3	増加率
受取手形・売掛金	2,021,040	△ 8.3	1,887,826	△ 1.1	1,859,742	△ 2.9	2,060,735	5.0	2,094,159	3.6
支払手形・買掛金	1,582,422	△ 9.1	1,490,805	△ 2.5	1,459,601	△ 4.4	1,630,915	4.2	1,611,682	1.8
短期借入金	1,419,983	△ 7.4	1,489,518	5.4	1,488,666	4.8	1,504,692	2.9	1,458,869	2.7
長期借入金	2,457,783	△ 1.5	2,433,466	0.3	2,430,347	△ 0.5	2,430,505	△ 0.4	2,383,076	△ 3.0
現金・預金	1,497,400	△ 2.3	1,485,487	5.1	1,466,873	△ 0.4	1,487,133	4.6	1,534,112	2.5
有価証券	232,254	△ 0.8	223,305	△ 1.5	225,001	△ 0.4	207,518	△ 5.7	229,644	△ 1.1
手元流動性	12.9		13.8		13.2		12.7		12.5	

- (注) 1. 受取手形・売掛金、支払手形・買掛金、短期借入金、長期借入金、現金・預金、有価証券は期末残高である。
 2. 有価証券は流動資産中の有価証券である。
 3. 増加率は対前年同期増加率である。
 4. 手元流動性 = $\frac{\text{現金・預金} + \text{有価証券}(\text{期首・期末平均})}{\text{売上高} \times 4} \times 100$
 5. 全産業には金融業、保険業は含まれていない。

4. 自己資本比率（金融業、保険業を除く）（第7表、第4図）

自己資本比率は39.3%（前年同期38.3%）となった。

第7表 自己資本比率の推移

(単位：%)

区 分	2013(平成25)				2014(平成26)
	1~3	4~6	7~9	10~12	1~3
全 産 業	38.3	38.4	39.0	38.6	39.3
資 本 金 別					
10 億 円 以 上	42.2	42.8	43.3	43.0	43.3
1 億 円 ~ 10 億 円	37.2	37.4	38.3	37.9	38.1
1,000 万円 ~ 1 億円	32.6	31.6	32.0	31.6	33.2

- (注) 1. 自己資本比率 = $\frac{\text{純資産} - \text{新株予約権}}{\text{総資本}} \times 100$
 2. 全産業には金融業、保険業は含まれていない。

第8表 経常利益の推移

(単位：億円、%)

5. 経常利益（金融業、保険業を含む）（第8表、第1図）

全産業（金融業、保険業を含む）の経常利益は19兆8,673億円で、前年同期（17兆2,714億円）を2兆5,959億円で上回り、増加率は15.0%となった。

金融業、保険業の経常利益は2兆4,121億円で、前年同期（2兆7,436億円）を3,315億円で下回り、増加率は△12.1%となった。

金融業、保険業を業種別にみると、銀行業、その他の金商、貸金業などで増益となり、金融商品取引業、生命保険業、損害保険業で減益となった。

全産業（金融業、保険業を含む）の資本金階層別の増加率をみると、10億円以上の階層は6.3%、1億円～10億円の階層は10.6%、1,000万円～1億円の階層は33.8%となった。

金融業、保険業の資本金階層別の増加率をみると、10億円以上の階層は△14.8%、1億円～10億円の階層は△18.3%、1,000万円～1億円の階層は黒字転化となった。

区 分	2013(平成25)		4～6		7～9		10～12		2014(平成26)		
	1～3	増加率		増加率		増加率		増加率	1～3	増加率	
全産業 (金融業、保険業を含む)	172,714	8.1	198,052	31.2	159,565	26.7	191,829	21.6	198,673	15.0	
金融業、保険業	27,436	21.1	41,262	68.1	29,830	39.6	29,921	0.4	24,121	△ 12.1	
銀行業	11,915	7.6	21,529	44.7	16,114	58.7	15,435	△ 11.7	13,647	14.5	
貸金業等	474	△ 78.4	2,445	△ 14.9	2,209	△ 48.7	2,273	6.3	816	72.0	
金融商品取引業	3,916	170.1	5,027	771.3	2,419	619.3	2,611	143.9	1,717	△ 56.1	
その他の金商	854	*	1,422	33.3	1,521	42.7	1,528	1.9	1,355	58.7	
生命保険業	8,974	23.6	8,331	92.5	6,251	20.1	6,310	23.7	6,846	△ 23.7	
損害保険業	1,026	16.9	2,135	388.0	974	*	1,489	△ 33.7	△ 595	△ 158.0	
その他の保険業	277	△ 7.3	372	△ 2.3	342	12.3	275	0.3	334	20.4	
全産業 (金融業、保険業を含む)	資 本 金 別										
	10 億 円 以 上	96,352	16.2	143,441	55.3	104,414	28.1	120,788	24.7	102,382	6.3
	1 億 円 ～ 10 億 円	25,354	12.7	19,660	5.2	22,246	24.0	25,075	16.1	28,048	10.6
	1,000 万 円 ～ 1 億 円	51,008	△ 6.1	34,952	△ 12.4	32,905	24.3	45,966	17.1	68,243	33.8
金 融 業 、 保 険 業	資 本 金 別										
	10 億 円 以 上	26,457	18.5	38,393	72.7	27,714	30.6	27,692	△ 3.2	22,550	△ 14.8
	1 億 円 ～ 10 億 円	993	156.7	1,919	51.6	1,158	73.0	1,127	19.0	811	△ 18.3
	1,000 万 円 ～ 1 億 円	△ 14	*	950	△ 9.2	958	*	1,102	368.3	760	*

(注) 1. 増加率は対前年同期増加率である。なお、*印は前年同期の経常利益が負数のため算出できないものである。
 2. 貸金業等とは、貸金業、クレジットカード業等非預金信用機関をいう。
 3. 金融商品取引業とは、金融商品取引業（第一種金融商品取引業であって有価証券関連業に限る）をいう。
 4. その他の金商とは、その他の金融商品取引業、商品先物取引業をいう。

第9表 設備投資の推移

(単位：億円、%)

6. 設備投資（金融業、保険業を含む）（第9表、第3図）

全産業（金融業、保険業を含む）の設備投資額は13兆1,874億円で、増加率は9.7%となった。

金融業、保険業の設備投資額は9,567億円で、増加率は51.7%となった。

金融業、保険業を業種別にみると、銀行業、生命保険業、金融商品取引業などで増加し、損害保険業、その他の保険業で減少した。

全産業（金融業、保険業を含む）の資本金階層別の増加率をみると、10億円以上の階層は8.7%、1億円～10億円の階層は13.9%、1,000万円～1億円の階層は9.8%となった。

金融業、保険業の資本金階層別の増加率をみると、10億円以上の階層は53.5%、1億円～10億円の階層は30.6%、1,000万円～1億円の階層は18.9%となった。

なお、全産業（金融業、保険業を含む）のソフトウェア投資額は1兆5,166億円で、増加率は3.1%となり、ソフトウェア投資額を除いた設備投資額は11兆6,708億円で、増加率は10.6%となった。

金融業、保険業のソフトウェア投資額は3,794億円で、増加率は19.6%となり、ソフトウェア投資額を除いた設備投資額は5,773億円で、増加率は84.3%となった。

区 分	2013(平成25)		4～6		7～9		10～12		2014(平成26)		
	1～3	増加率		増加率		増加率		増加率	1～3	増加率	
全産業 (金融業、保険業を含む)	120,234 (105,528)	△ 3.6 (△5.1)	87,308 (78,191)	0.9 (1.9)	94,621 (84,238)	2.2 (2.7)	99,074 (87,672)	4.5 (3.1)	131,874 (116,708)	9.7 (10.6)	
金融業、保険業	6,305 (3,132)	2.1 (△ 1.1)	4,202 (1,859)	21.6 (26.7)	5,197 (2,425)	15.2 (17.6)	4,680 (2,178)	16.1 (16.9)	9,567 (5,773)	51.7 (84.3)	
銀行業	3,920	2.3	2,626	18.2	3,072	19.8	2,714	12.6	6,506	65.9	
貸金業等	717	16.2	599	70.6	625	34.6	547	10.1	855	19.2	
金融商品取引業	183	△ 29.4	149	17.4	246	29.7	219	40.2	349	91.1	
その他の金商	153	36.9	143	23.1	176	23.6	137	26.0	180	17.7	
生命保険業	843	△ 4.7	416	△ 2.2	715	△ 12.8	863	73.7	1,267	50.3	
損害保険業	414	△ 0.8	211	19.8	300	2.5	148	△ 50.7	352	△ 15.0	
その他の保険業	75	52.4	58	58.3	63	67.2	52	△ 15.3	58	△ 22.7	
全産業 (金融業、 保険業を 含む)	資 本 金 別										
	10 億 円 以 上	76,865	△ 4.4	51,824	0.3	56,795	0.5	58,199	1.1	83,544	8.7
	1 億 円 ～ 10 億 円	17,345	△ 1.5	12,695	△ 2.3	14,384	1.8	14,878	8.5	19,764	13.9
	1,000 万 円 ～ 1 億 円	26,024	△ 2.7	22,789	4.0	23,441	6.9	25,996	10.5	28,565	9.8
金融業、 保険業	資 本 金 別										
	10 億 円 以 上	6,052	2.4	4,000	21.9	4,998	15.2	4,407	18.0	9,288	53.5
	1 億 円 ～ 10 億 円	149	△ 13.9	122	18.4	126	0.5	200	20.6	195	30.6
	1,000 万 円 ～ 1 億 円	104	18.8	80	13.1	73	51.9	73	△ 43.7	84	△ 18.9

- (注) 1. 設備投資とは、有形固定資産（土地の購入費を除き、整地費・造成費を含む）及びソフトウェアの新設額である。
 2. 増加率は対前年同期増加率である。
 3. ソフトウェア投資額を含む。（ ）書きは、ソフトウェア投資額を除いたものである。
 4. 貸金業等とは、貸金業、クレジットカード業等非預金信用機関をいう。
 5. 金融商品取引業とは、金融商品取引業（第一種金融商品取引業であって有価証券関連業に限る）をいう。
 6. その他の金商とは、その他の金融商品取引業、商品先物取引業をいう。

第10表 自己資本比率の推移

(単位：%)

7. 自己資本比率（金融業、保険業を含む）（第10表）

全産業（金融業、保険業を含む）では、自己資本比率は18.9%（前年同期18.5%）となった。

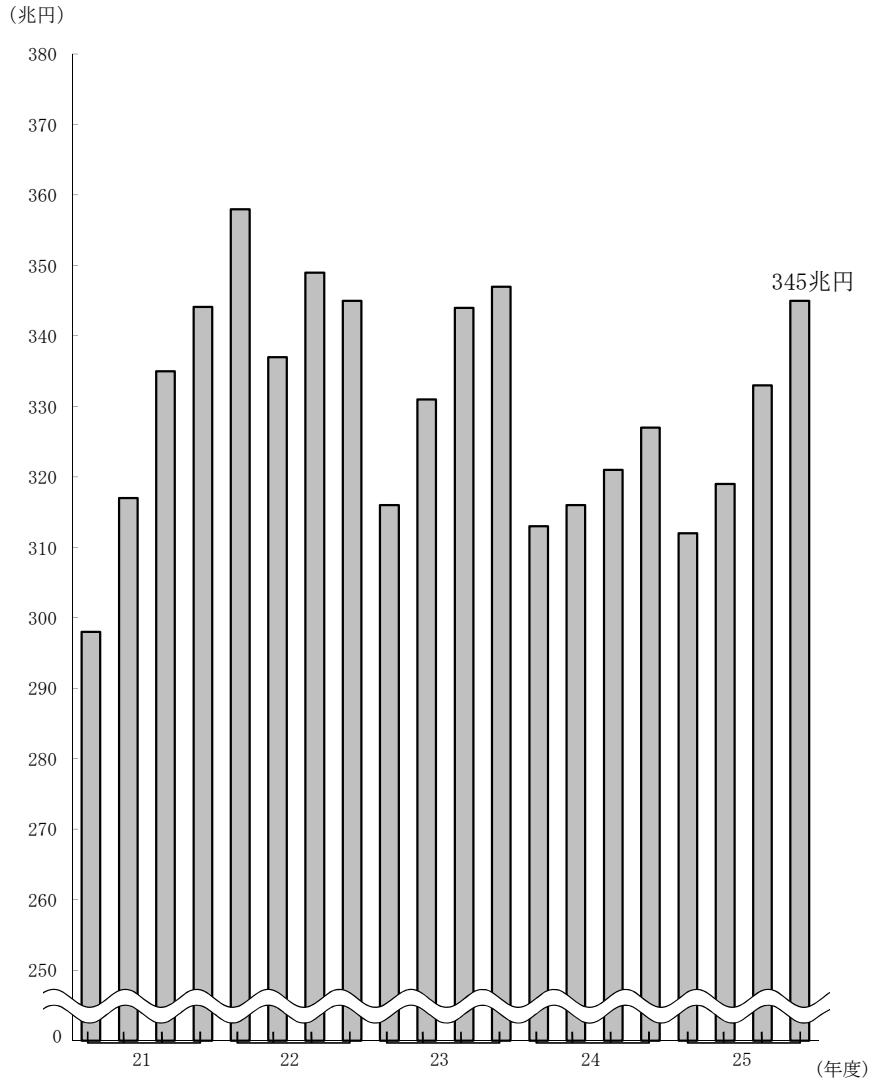
金融業、保険業では、自己資本比率は6.0%（同5.8%）となった。

区 分		2013(平成25)				2014(平成26)
		1～3	4～6	7～9	10～12	1～3
全産業 (金融業、保険業を含む)		18.5	18.3	18.8	18.6	18.9
金融業、保険業		5.8	5.6	5.9	5.9	6.0
全産業 (金融業、 保険業を含む)	資 本 金 別					
	10 億 円 以 上	15.2	15.1	15.6	15.5	15.6
	1 億 円 ～ 10 億 円	31.5	31.3	32.1	31.8	32.1
	1,000 万円 ～ 1 億円	31.1	30.7	31.3	30.9	32.5
金 融 業、 保 険 業	資 本 金 別					
	10 億 円 以 上	5.6	5.4	5.7	5.7	5.7
	1 億 円 ～ 10 億 円	10.3	9.8	10.2	10.0	10.5
	1,000 万円 ～ 1 億円	10.1	14.0	17.9	17.5	18.0

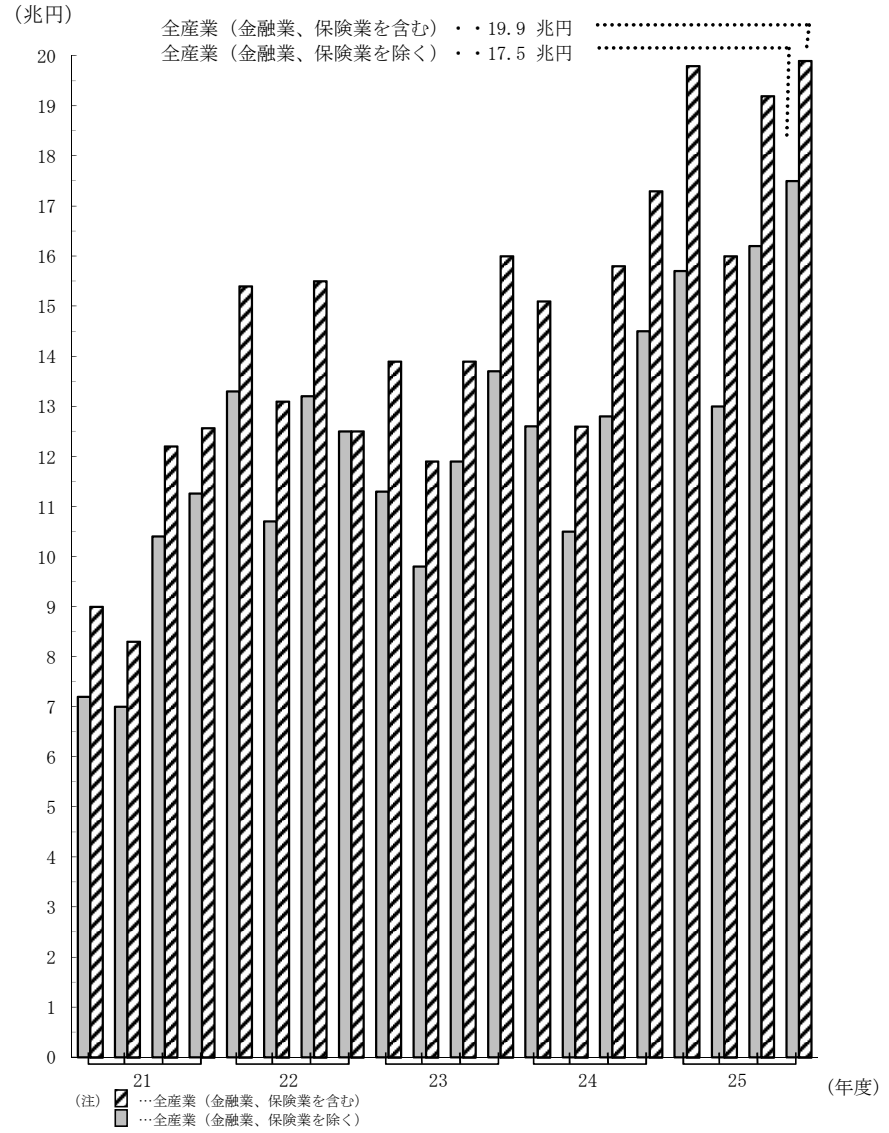
(注) 自己資本比率 = $\frac{\text{純資産} - \text{新株予約権}}{\text{総資本}} \times 100$

第1図 売上高と経常利益

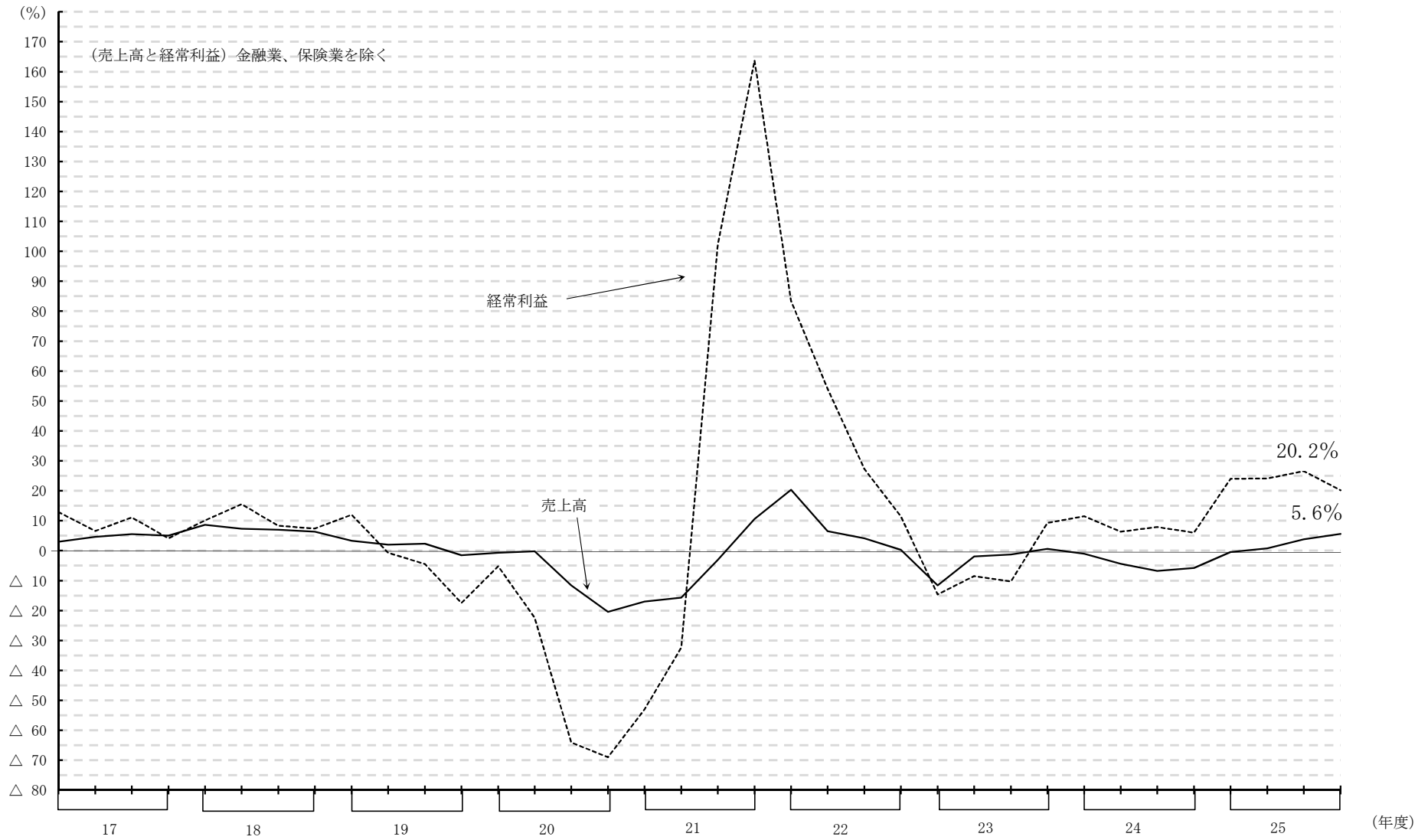
(売上高) 金融業、保険業を除く



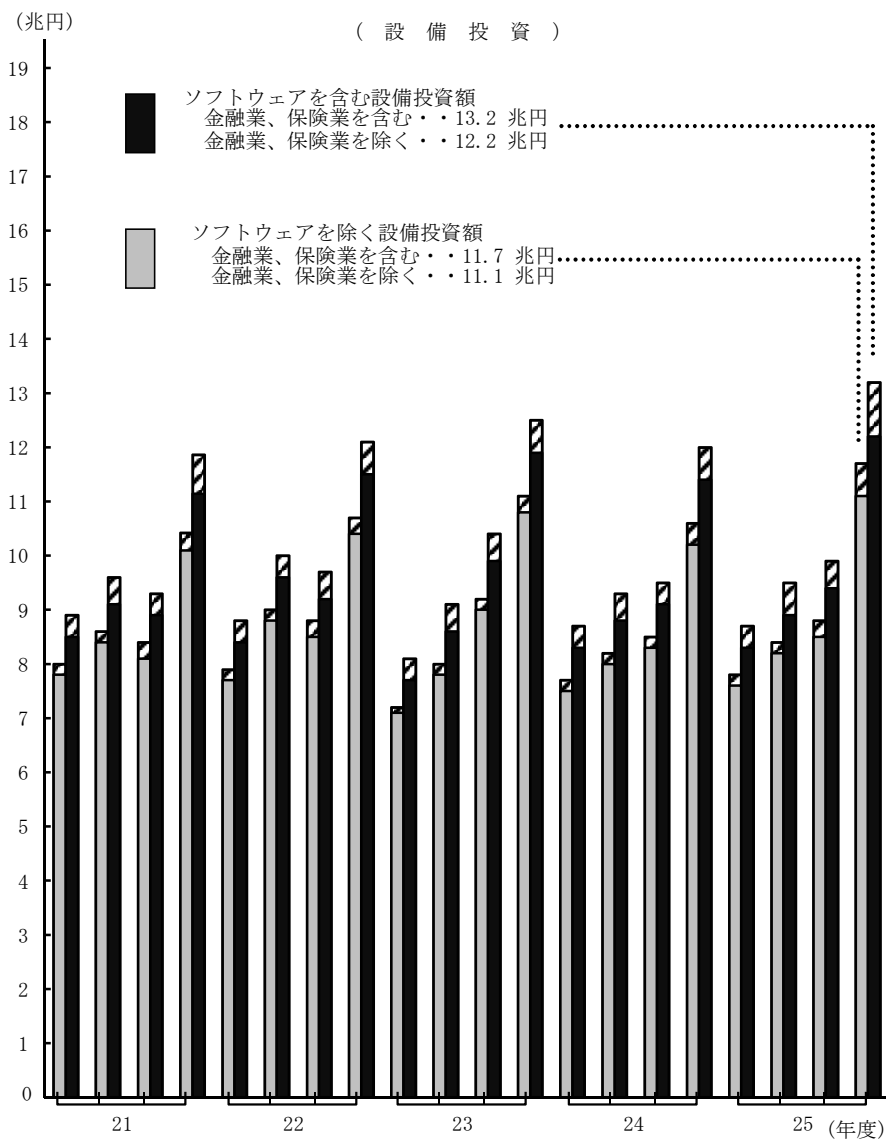
(経常利益)



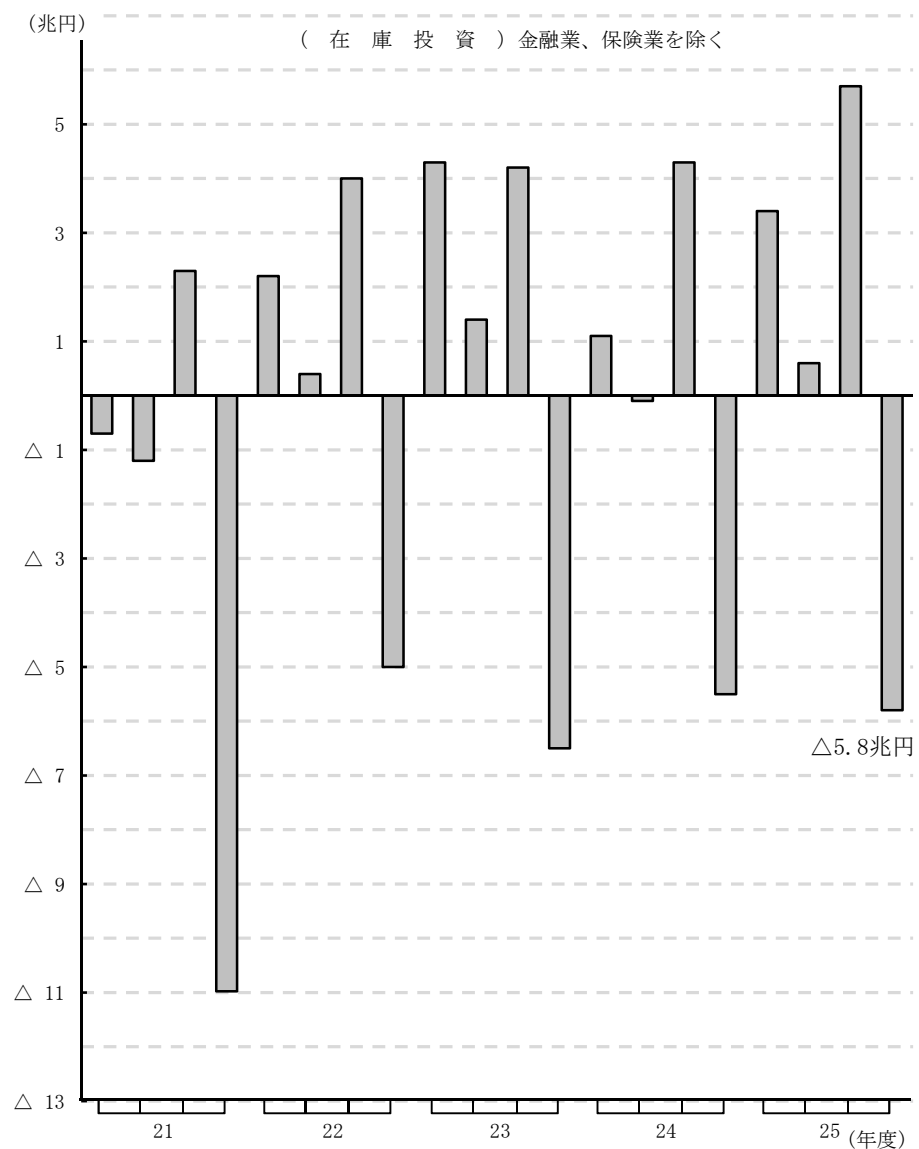
第2図 対前年同期増加率



第3図 設備投資と在庫投資



(注) ▨の部分金融業、保険業の計数を表している。



第4図 自己資本比率の推移（金融業、保険業を除く）



四半期別法人企業統計調査の季節調整方法について

1. 採用した季節調整法

(i) 法人企業統計の季節調整法

米国商務省センサス局で開発している X-12-ARIMA (2002) (Version0.2.10) を用いて季節調整系列を作成しています。

(ii) RegARIMA モデルの選択

X-12-ARIMA 中の RegARIMA モデルにおける階差次数・季節階差次数はそれぞれ 1 に固定し、他の次数は 2 以下の範囲内で AIC (赤池情報量規準) の最小化により定めています。なお、平成 23 年 10-12 月期調査から上記の条件に加え季節調整値の安定性を確保するための条件の追加を行いました (<http://www.mof.go.jp/pri/reference/ssc/haikai.html>)。

(iii) 選択された RegARIMA モデル

対象項目、業種ごとに以下のスペックを使用しています。

		ARIMA モデル	変化点・異常値の設定種類及び期
売上高	製造業	(2 1 2) (1 1 1)	rp2008.2-2009.2, rp2009.2-2010.1, ao2011.2
	非製造業	(0 1 2) (2 1 2)	ao1989.1, ao1989.2, ao1997.1, rp2008.3-2009.1, rp2009.1-2010.2, ao2011.2
経常利益	製造業	(2 1 2) (0 1 1)	rp2008.3-2009.1, rp2009.1-2010.1
	非製造業	(0 1 1) (1 1 1)	ao1989.1, ao1989.2, ao1997.1, rp2008.2-2009.1, rp2009.1-2010.2
設備投資	製造業	(2 1 2) (0 1 2)	rp2008.3-2009.1, rp2009.1-2009.4, ao2011.2
	非製造業	(1 1 0) (1 1 2)	rp2008.2-2009.2, rp2009.2-2010.2

変化点・異常値分析の結果、売上高と経常利益の非製造業については、平成元年 1-3 月期、4-6 月期及び平成 9 年 1-3 月期を変化時点として消費税効果 (加法的異常値 : ao) をモデルに取り入れています。リーマンショックによる影響については、平成 20 年秋以降複数の期間にわたって大きな変化が継続しているため傾斜的水準変化 (ramp : rp) を取り入れています。東日本大震災の影響については、売上高の製造業、非製造業及び設備投資の製造業について一時点の特殊な変動を除去するため加法的異常値 (ao) を取り入れています。また、曜日効果については取り入れていません。データ利用期間は昭和 60 年 4-6 月期以降、先行き予測期間は 4 期 (1 年分) です。

2. 季節調整を採用した対象項目

(i) 対象項目は売上高、経常利益、設備投資の3項目です。

(ii) 業種については、全産業、製造業、非製造業の3系列とし、資本金規模はそれぞれ全規模のみとしています。

全産業については、製造業と非製造業の季節調整値の合計によっています。

※ (注) 全産業及び非製造業には、金融業、保険業は含まれていない。

3. 季節調整済前期比増加率の公表方法

毎四半期ごとに、新たなデータを追加して RegARIMA モデルによる推定を行い、当該調査期の季節調整済前期比増加率を公表します。

また、過去の季節調整済前期比増加率の改訂を、毎回の季報発表時に遡及して行います。

モデルの見直しは毎年定期的に行っており、妥当性を検討しています。

4. 経常利益の季節調整法について

季節調整については、乗法型の季節指数計算方法を採用し、データ原系列に対して対数変換を行った上で、季節調整系列を作成しています。しかしながら、製造業の経常利益については、平成21年1-3月期調査で原系列計数が負の値となったため、平成21年1-3月期調査公表分から、この系列のみ対数変換を行わず、加法型の計算方法に変更しました。これに合わせ、非製造業の経常利益についても、平成21年4-6月期調査公表分から、対数変換を行わず加法型の計算方法に変更しております。

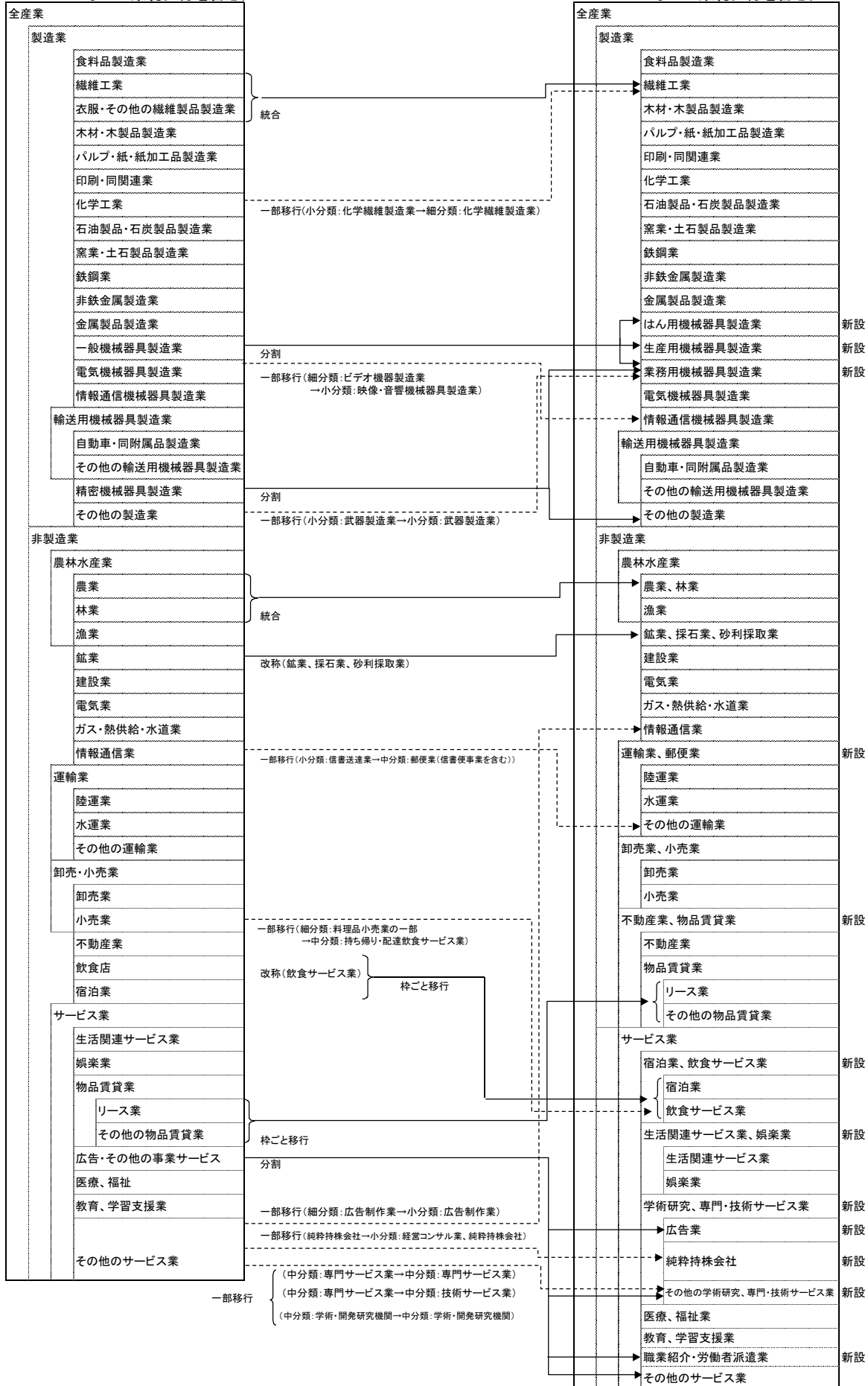
「法人企業統計調査」の業種分類の見直し(詳細)

(金融業、保険業以外の業種)

..... 一部移行
 ——— 統合、分割

〈平成21年1-3月期調査以前〉
 表章業種: 43業種
 表章区分: 52区分(全産業、製造業、非製造業
 などの集約区分を含む)

〈平成21年4-6月期調査以降〉
 表章業種: 45業種
 表章区分: 58区分(全産業、製造業、非製造業
 などの集約区分を含む)



※「金融業、保険業」については、改定はありません(改訂「日本標準産業分類」に対応済)。

1. 全産業 資産・負債・純資産，及び損益

(単位:億円%)

項目	実 績					対前年同期増加率				
	2013年(平成25年) 1-3	4-6	7-9	10-12	2014年(平成26年) 1-3	2013年(平成25年) 1-3	4-6	7-9	10-12	2014年(平成26年) 1-3
母集団(社)	1,058,543	1,039,946	1,039,640	1,039,431	1,039,180	-2.1	-1.8	-1.8	-1.8	-1.8
流動資産	6,163,243	6,082,250	6,012,979	6,341,642	6,331,406	-4.1	2.8	0.5	4.4	2.7
現金・預金	1,497,400	1,485,487	1,466,873	1,487,133	1,534,112	-2.3	5.1	-0.4	4.6	2.5
受取手形・売掛金	2,021,040	1,887,826	1,859,742	2,060,735	2,094,159	-8.3	-1.1	-2.9	5.0	3.6
有価証券	232,254	223,305	225,001	207,518	229,644	-0.8	-1.5	-0.4	-5.7	-1.1
株式	48,434	41,245	42,306	38,971	40,913	3.6	-2.8	2.5	-7.7	-15.5
公社債	51,185	58,319	55,531	47,403	57,679	-6.0	12.6	-1.7	-12.0	12.7
その他の有価証券	132,635	123,742	127,165	121,143	131,051	-0.2	-6.6	-0.8	-2.3	-1.2
棚卸資産	996,418	1,064,678	1,045,255	1,089,703	1,002,020	-1.7	6.5	2.1	3.5	0.6
製品又は商品	511,873	566,343	547,721	560,242	516,549	-4.6	8.5	2.3	3.2	0.9
仕掛品	306,797	319,041	318,457	343,248	308,819	3.2	5.4	2.5	3.0	0.7
原材料・貯蔵品	177,748	179,295	179,078	186,213	176,652	-0.8	2.3	1.0	5.6	-0.6
その他	1,416,132	1,420,953	1,416,107	1,496,553	1,471,471	-1.8	4.1	4.9	5.8	3.9
固定資産	7,491,657	7,480,158	7,474,987	7,602,758	7,577,027	0.3	2.4	1.7	3.0	1.1
繰延資産	20,072	19,488	18,860	19,374	18,216	5.7	0.6	4.4	13.7	-9.2
資産合計	13,674,973	13,581,896	13,506,825	13,963,773	13,926,650	-1.7	2.6	1.1	3.7	1.8
負債	8,430,634	8,368,961	8,235,539	8,571,623	8,447,205	-5.0	1.2	-0.7	2.3	0.2
流動負債	4,513,905	4,469,941	4,409,122	4,699,811	4,618,523	-8.2	1.1	-0.1	4.1	2.3
支払手形・買掛金	1,582,422	1,490,805	1,459,601	1,630,915	1,611,682	-1.1	-2.5	-4.4	4.2	1.8
短期借入金	1,419,983	1,489,518	1,488,666	1,504,692	1,458,869	-7.4	5.4	4.8	2.9	2.7
金融機関借入金	986,591	1,023,829	1,019,969	1,020,697	990,841	-7.0	2.6	1.9	-0.4	0.4
その他の借入金	433,392	465,689	468,697	483,995	468,028	-8.4	11.9	11.8	10.6	8.0
引当金	106,966	92,804	100,307	80,088	105,687	3.2	8.8	7.5	14.4	-1.2
その他	1,404,534	1,396,813	1,360,549	1,484,116	1,442,285	-8.7	0.1	-0.8	4.8	2.7
固定負債	3,911,116	3,894,044	3,821,414	3,866,967	3,823,914	-1.1	1.5	-1.5	0.2	-2.2
社債	537,745	535,274	530,576	538,959	534,343	0.7	1.7	0.0	1.3	-0.6
長期借入金	2,457,783	2,433,466	2,430,347	2,430,505	2,383,076	-1.5	0.3	-0.5	-0.4	-3.0
金融機関借入金	2,039,058	2,004,640	2,011,934	2,016,905	1,971,916	1.6	1.2	0.8	0.5	-3.3
その他の借入金	418,725	428,825	418,413	413,600	411,161	-14.0	-3.5	-6.4	-4.6	-1.8
引当金	375,429	368,140	341,915	347,866	346,638	1.6	1.1	-5.7	-4.7	-7.7
その他	540,159	557,164	518,576	549,637	559,857	-2.7	6.8	-4.6	5.7	3.6
特別法上の準備金	5,614	4,977	5,003	4,846	4,768	10.6	-2.9	-1.7	4.7	-15.1
純資産	5,244,339	5,212,935	5,271,286	5,392,150	5,479,445	4.0	4.8	4.2	5.9	4.5
株主資本	4,940,190	4,861,095	4,940,881	5,036,158	5,152,860	3.9	3.1	2.8	4.1	4.3
資本金	964,086	959,788	958,035	957,789	956,456	0.0	-0.6	-5.0	-0.7	-0.8
資本剰余金	1,281,872	1,252,306	1,259,184	1,281,439	1,301,292	3.7	7.1	4.3	0.8	1.5
利益剰余金	2,847,472	2,794,485	2,869,012	2,935,320	3,042,379	5.1	2.4	5.0	7.0	6.8
自己株式	-153,240	-145,484	-145,350	-138,390	-147,267	*	*	*	*	*
その他	301,370	349,461	327,873	352,615	324,063	6.0	35.6	30.1	38.6	7.5
新株予約権	2,778	2,379	2,532	3,377	2,522	9.8	-11.8	7.4	28.2	-9.2
負債及び純資産合計	13,674,973	13,581,896	13,506,825	13,963,773	13,926,650	-1.7	2.6	1.1	3.7	1.8
受取手形割引残高	40,187	27,346	24,905	31,158	30,087	13.0	-31.5	-24.3	-8.7	-25.1
売上高	3,268,637	3,116,656	3,188,438	3,330,429	3,453,293	-5.8	-0.5	0.8	3.8	5.6
売上原価	2,522,416	2,402,537	2,479,714	2,582,177	2,686,837	-6.5	-1.1	0.7	3.9	6.5
販売費及び一般管理費	625,527	599,769	594,382	611,920	611,022	-4.4	-0.2	-2.4	-1.1	-2.3
営業利益	120,695	114,351	114,342	136,331	155,433	2.4	11.1	25.2	28.5	28.8
受取利息等	20,060	29,534	15,383	16,194	21,780	1.5	32.4	-6.1	29.2	8.6
その他の営業外収益	40,112	41,481	28,035	37,312	32,146	4.1	26.5	-7.7	-4.3	-19.9
支払利息等	15,034	14,525	15,051	14,285	14,572	-19.5	-7.3	-11.0	-8.3	-3.1
その他の営業外費用	20,554	14,050	12,973	13,646	20,235	0.4	-11.6	-22.1	-3.5	-1.6
経常利益	145,278	156,790	129,735	161,908	174,552	6.0	24.0	24.1	26.6	20.2
人件費	413,937	412,483	407,621	426,601	402,351	-1.8	-2.6	-5.0	-3.9	-2.8
役員給与	35,920	36,216	34,778	34,734	34,799	-4.6	-0.9	-2.9	-3.7	-3.1
役員賞与	974	1,251	1,421	1,541	1,077	2.6	8.0	14.9	-7.8	10.6
従業員給与	285,429	276,831	270,900	274,786	272,568	-1.0	-3.3	-5.9	-4.8	-4.5
従業員賞与	36,781	46,137	48,717	63,696	39,539	-6.3	-0.1	-2.6	-0.0	7.5
福利厚生費	54,833	52,048	51,804	51,844	54,367	-0.8	-2.1	-4.7	-3.1	-0.8
人員(百人)	355,117	354,915	343,475	344,021	342,476	-2.5	-2.2	-3.8	-2.9	-3.6
役員数	23,573	24,225	24,130	23,614	23,662	-2.4	0.8	3.1	1.1	0.4
従業員数	331,544	330,690	319,344	320,406	318,814	-2.5	-2.4	-4.2	-3.2	-3.8

(注) 全産業には金融業、保険業は含まれていない。

*は前年同期の数値が負数のため、算出できないものである。

2. 全産業 規模別主要項目

(単位:億円,%)

区分	項目	実 績					対 前 年 同 期 増 加 率				
		2013年(平成25年) 1-3	4-6	7-9	10-12	2014年(平成26年) 1-3	2013年(平成25年) 1-3	4-6	7-9	10-12	2014年(平成26年) 1-3
一億円未満	売上高	1,234,378	1,243,273	1,208,048	1,278,128	1,301,823	-11.8	1.7	-0.7	0.7	5.5
	営業利益	46,506	26,458	28,143	39,480	62,798	-13.9	-23.9	6.1	20.7	35.0
	経常利益	51,021	34,002	31,947	44,864	67,484	-6.1	-12.5	18.3	15.0	32.3
	設備投資	25,920	22,708	23,369	25,923	28,481	-2.7	4.0	6.8	10.8	9.9
	設備投資(除ソフトウェア)	24,150	21,915	22,530	24,780	27,097	-4.4	4.4	7.3	11.5	12.2
	在庫投資	-15,100	5,967	433	22,287	-6,967	*	*	-54.9	42.5	*
	売上高営業利益率	3.8	2.1	2.3	3.1	4.8					
	売上高経常利益率	4.1	2.7	2.6	3.5	5.2					
	手元流動性	18.0	18.1	17.8	16.9	16.9					
	自己資本比率	32.6	31.6	32.0	31.6	33.2					
一億円以上十億円未満	売上高	613,523	542,721	576,604	603,141	636,128	-2.8	-4.8	-0.8	2.7	3.7
	営業利益	22,012	15,002	20,017	21,853	25,321	2.1	-8.2	16.7	13.3	15.0
	経常利益	24,362	17,741	21,088	23,948	27,237	10.1	1.8	22.1	16.0	11.8
	設備投資	17,196	12,573	14,258	14,678	19,569	-1.4	-2.4	1.8	8.3	13.8
	設備投資(除ソフトウェア)	14,644	11,369	12,694	13,018	17,136	-5.3	0.3	1.1	8.1	17.0
	在庫投資	-15,704	8,370	687	11,589	-13,836	*	13.3	*	9.1	*
	売上高営業利益率	3.6	2.8	3.5	3.6	4.0					
	売上高経常利益率	4.0	3.3	3.7	4.0	4.3					
	手元流動性	9.1	10.7	10.0	9.7	9.3					
	自己資本比率	37.2	37.4	38.3	37.9	38.1					
十億円以上	売上高	1,420,736	1,330,662	1,403,786	1,449,161	1,515,342	-1.2	-0.8	2.9	7.1	6.7
	営業利益	52,176	66,182	74,998	74,998	67,314	23.2	40.6	38.8	38.7	29.0
	経常利益	69,895	105,048	76,700	93,096	79,832	15.4	49.7	27.3	36.5	14.2
	設備投資	70,813	47,825	51,797	53,792	74,256	-4.9	-1.1	-0.7	-0.1	4.9
	設備投資(除ソフトウェア)	63,603	43,048	46,589	47,697	66,701	-5.5	0.3	0.3	-2.4	4.9
	在庫投資	-23,959	20,088	5,357	23,577	-37,155	*	225.7	*	39.3	*
	売上高営業利益率	3.7	5.5	4.7	5.2	4.4					
	売上高経常利益率	4.9	7.9	5.5	6.4	5.3					
	手元流動性	10.1	11.1	10.5	10.3	10.1					
	自己資本比率	42.2	42.8	43.3	43.0	43.3					
計	売上高	3,268,637	3,116,656	3,188,438	3,330,429	3,453,293	-5.8	-0.5	0.8	3.8	5.6
	営業利益	120,695	114,351	114,342	136,331	155,433	2.4	11.1	25.2	28.5	28.8
	経常利益	145,278	156,790	129,735	161,908	174,552	6.0	24.0	24.1	26.6	20.2
	設備投資	113,928	83,106	89,424	94,393	122,307	-3.9	0.0	1.5	4.0	7.4
	設備投資(除ソフトウェア)	102,396	76,332	81,813	85,494	110,935	-5.2	1.4	2.3	2.8	8.3
	在庫投資	-54,763	34,426	6,477	57,454	-57,958	*	219.2	*	33.0	*
	売上高営業利益率	3.7	3.7	3.6	4.1	4.5					
	売上高経常利益率	4.4	5.0	4.1	4.9	5.1					
	手元流動性	12.9	13.8	13.2	12.7	12.5					
	自己資本比率	38.3	38.4	39.0	38.6	39.3					

(注) 1. * は前年同期の計数がマイナスであったため、算出できなかったものである。

2. 手元流動性 = $\frac{(\text{現金} \cdot \text{預金} + \text{有価証券}) \text{期首} \cdot \text{期末平均}}{\text{売上高} \times 4} \times 100$

3. 全産業には金融業、保険業は含まれていない。

3.〔金融業、保険業を含む全産業〕資産・負債・純資産及び損益 と 規模別主要項目

(単位:億円,%)

区分	項目	実 績					対 前 年 同 期 増 加 率				
		2013年(平成25年)		2014年(平成26年)			2013年(平成25年)		2014年(平成26年)		
		1-3	4-6	7-9	10-12	1-3	1-3	4-6	7-9	10-12	1-3
	母集団(社)	1,072,508	1,053,299	1,052,799	1,052,466	1,052,070	-2.2	-1.9	-1.9	-1.9	-1.9
	固定資産	7,838,475	7,811,555	7,826,353	7,941,899	7,915,735	-0.1	1.8	1.6	2.8	1.0
	純資産	6,477,790	6,419,436	6,541,161	6,692,250	6,785,031	5.5	6.5	6.5	7.4	4.7
	株主資本	5,957,347	5,884,694	5,987,808	6,097,323	6,220,126	3.7	3.4	3.3	4.2	4.4
	資本金	1,308,726	1,308,754	1,298,521	1,298,048	1,295,162	-1.0	-0.4	-4.5	-1.0	-1.0
	資本剰余金	1,579,116	1,538,284	1,554,082	1,575,304	1,592,838	3.1	5.1	3.4	0.0	0.9
	利益剰余金	3,234,277	3,194,179	3,291,725	3,373,563	3,490,809	5.8	4.0	6.6	8.2	7.9
	自己株式	-164,772	-156,523	-156,520	-149,592	-158,683	*	*	*	*	*
	その他	517,559	532,268	550,720	591,438	562,240	32.0	58.1	60.5	57.1	8.6
	新株予約権	2,884	2,473	2,633	3,489	2,665	9.9	-11.7	7.5	27.9	-7.6
	経常利益	172,714	198,052	159,565	191,829	198,673	8.1	31.2	26.7	21.6	15.0
	人件費	438,328	438,140	431,693	452,156	426,278	-1.6	-2.2	-4.7	-3.5	-2.7
	役員給与	36,592	36,861	35,430	35,385	35,449	-4.5	-0.9	-2.9	-3.6	-3.1
	役員賞与	1,071	1,330	1,463	1,592	1,168	5.3	9.7	15.5	-8.0	9.0
	従業員給与	299,985	291,980	285,735	289,960	287,085	-1.0	-3.1	-5.5	-4.4	-4.3
	従業員賞与	40,812	51,256	52,592	68,680	43,536	-4.3	1.5	-1.7	0.5	6.7
	福利厚生費	59,869	56,714	56,473	56,538	59,041	-1.1	-2.1	-4.6	-2.8	-1.4
	人員(人)	36,824,261	36,861,288	35,676,127	35,727,331	35,564,903	-2.5	-2.1	-3.7	-2.8	-3.4
	役員数	2,389,720	2,456,728	2,444,286	2,394,639	2,398,929	-2.5	0.8	3.0	1.2	0.4
	従業員数	34,434,541	34,404,560	33,231,841	33,332,692	33,165,974	-2.5	-2.3	-4.1	-3.1	-3.7
未 満 一 億 円	経常利益	51,008	34,952	32,905	45,966	68,243	-6.1	-12.4	24.3	17.1	33.8
	設備投資	26,024	22,789	23,441	25,996	28,565	-2.7	4.0	6.9	10.5	9.8
	設備投資(除ソフトウェア)	24,235	21,989	22,595	24,846	27,169	-4.3	4.4	7.4	11.2	12.1
	自己資本比率	31.1	30.7	31.3	30.9	32.5					
未 満 十 億 円 一 億 円 以 上	経常利益	25,354	19,660	22,246	25,075	28,048	12.7	5.2	24.0	16.1	10.6
	設備投資	17,345	12,695	14,384	14,878	19,764	-1.5	-2.3	1.8	8.5	13.9
	設備投資(除ソフトウェア)	14,746	11,463	12,792	13,178	17,281	-5.5	0.4	1.2	8.3	17.2
	自己資本比率	31.5	31.3	32.1	31.8	32.1					
十 億 円 以 上	経常利益	96,352	143,441	104,414	120,788	102,382	16.2	55.3	28.1	24.7	6.3
	設備投資	76,865	51,824	56,795	58,199	83,544	-4.4	0.3	0.5	1.1	8.7
	設備投資(除ソフトウェア)	66,547	44,739	48,851	49,649	72,258	-5.3	1.1	1.0	-1.7	8.6
	自己資本比率	15.2	15.1	15.6	15.5	15.6					
計	経常利益	172,714	198,052	159,565	191,829	198,673	8.1	31.2	26.7	21.6	15.0
	設備投資	120,234	87,308	94,621	99,074	131,874	-3.6	0.9	2.2	4.5	9.7
	設備投資(除ソフトウェア)	105,528	78,191	84,238	87,672	116,708	-5.1	1.9	2.7	3.1	10.6
	自己資本比率	18.5	18.3	18.8	18.6	18.9					

(注) *は前年同期の数値が負数のため、算出できないものである。

4.〔金融業、保険業〕資産・負債・純資産及び損益 と 規模別主要項目

(単位:億円,%)

区分	項目	実 績					対 前 年 同 期 増 加 率				
		2013年(平成25年) 1-3	4-6	7-9	10-12	2014年(平成26年) 1-3	2013年(平成25年) 1-3	4-6	7-9	10-12	2014年(平成26年) 1-3
計	母集団(社)	13,965	13,353	13,159	13,035	12,890	-8.8	-7.7	-7.6	-7.6	-7.7
	固定資産	346,818	331,397	351,366	339,141	338,708	-7.0	-8.7	-0.9	-2.8	-2.3
	純資産	1,233,452	1,206,501	1,269,875	1,300,100	1,305,586	12.3	14.5	17.2	14.4	5.8
	株主資本	1,017,157	1,023,599	1,046,927	1,061,165	1,067,266	2.7	5.0	5.5	4.6	4.9
	資本金	344,640	348,966	340,486	340,260	338,706	-3.8	0.1	-3.1	-2.1	-1.7
	資本剰余金	297,244	285,978	294,898	293,865	291,545	1.0	-3.1	0.1	-3.2	-1.9
	利益剰余金	386,805	399,695	422,713	438,242	448,431	11.1	17.0	18.5	16.8	15.9
	自己株式	-11,532	-11,040	-11,170	-11,202	-11,416	*	*	*	*	*
	その他	216,189	182,807	222,847	238,823	238,177	100.4	131.7	144.2	95.8	10.2
	新株予約権	106	95	101	111	143	12.5	-9.5	10.4	20.2	34.7
	経常利益	27,436	41,262	29,830	29,921	24,121	21.1	68.1	39.6	0.4	-12.1
	人件費	24,392	25,657	24,072	25,554	23,928	1.7	3.8	2.0	3.6	-1.9
	役員給与	671	645	652	651	650	1.8	-4.1	-2.9	-1.1	-3.2
	役員賞与	97	79	42	51	90	41.1	47.4	40.6	-13.0	-7.2
	従業員給与	14,556	15,149	14,835	15,174	14,517	-0.6	1.6	1.6	3.6	-0.3
	従業員賞与	4,031	5,119	3,874	4,984	3,997	19.0	18.5	10.9	7.7	-0.8
	福利厚生費	5,036	4,666	4,669	4,695	4,674	-3.5	-1.8	-2.8	0.3	-7.2
人員(人)	1,312,583	1,369,801	1,328,644	1,325,270	1,317,297	-2.4	0.4	-1.5	-0.4	0.4	
役員数	32,439	34,234	31,242	33,200	32,760	-4.6	3.7	-5.1	1.6	1.0	
従業員数	1,280,144	1,335,567	1,297,402	1,292,070	1,284,537	-2.3	0.4	-1.4	-0.4	0.3	
未 満 一 億 円	経常利益	-14	950	958	1,102	760	*	-9.2	*	368.3	*
	設備投資	104	80	73	73	84	18.8	13.1	51.9	-43.7	-18.9
	設備投資(除ソフトウェア)	86	74	65	66	72	17.2	13.8	71.2	-40.0	-16.4
	自己資本比率	10.1	14.0	17.9	17.5	18.0					
未 満 十 億 円 一 億 円 以 上	経常利益	993	1,919	1,158	1,127	811	156.7	51.6	73.0	19.0	-18.3
	設備投資	149	122	126	200	195	-13.9	18.4	0.5	20.6	30.6
	設備投資(除ソフトウェア)	102	94	98	160	145	-28.6	16.3	9.0	30.5	42.3
	自己資本比率	10.3	9.8	10.2	10.0	10.5					
十 億 円 以 上	経常利益	26,457	38,393	27,714	27,692	22,550	18.5	72.7	30.6	-3.2	-14.8
	設備投資	6,052	4,000	4,998	4,407	9,288	2.4	21.9	15.2	18.0	53.5
	設備投資(除ソフトウェア)	2,944	1,691	2,262	1,952	5,556	-0.3	28.0	16.9	19.7	88.7
	自己資本比率	5.6	5.4	5.7	5.7	5.7					
計	経常利益	27,436	41,262	29,830	29,921	24,121	21.1	68.1	39.6	0.4	-12.1
	設備投資	6,305	4,202	5,197	4,680	9,567	2.1	21.6	15.2	16.1	51.7
	設備投資(除ソフトウェア)	3,132	1,859	2,425	2,178	5,773	-1.1	26.7	17.6	16.9	84.3
	自己資本比率	5.8	5.6	5.9	5.9	6.0					

(注) *は前年同期の数値が負数のため、算出できないものである。

5. 業種別主要項目

(単位:億円,%)

区分	項目	実 績					対前年同期増加率				
		2013年(平成25年)		2014年(平成26年)			2013年(平成25年)		2014年(平成26年)		
		1-3	4-6	7-9	10-12	1-3	1-3	4-6	7-9	10-12	1-3
全 業	売上高	3,268,637	3,116,656	3,188,438	3,330,429	3,453,293	-5.8	-0.5	0.8	3.8	5.6
	営業利益	120,695	114,351	114,342	136,331	155,433	2.4	11.1	25.2	28.5	28.8
	経常利益	145,278	156,790	129,735	161,908	174,552	6.0	24.0	24.1	26.6	20.2
	設備投資	113,928	83,106	89,424	94,393	122,307	-3.9	0.0	1.5	4.0	7.4
	設備投資(除ソフトウェア)	102,396	76,332	81,813	85,494	110,935	-5.2	1.4	2.3	2.8	8.3
	在庫投資	-54,763	34,426	6,477	57,454	-57,958	*	219.2	*	33.0	*
	売上高営業利益率	3.7	3.7	3.6	4.1	4.5					
	売上高経常利益率	4.4	5.0	4.1	4.9	5.1					
製 造 業	売上高	977,453	922,310	970,273	1,009,713	1,033,906	-6.6	-3.9	0.3	4.7	5.8
	営業利益	36,369	36,699	37,418	50,431	46,848	31.6	35.3	45.0	69.1	28.8
	経常利益	51,170	60,369	45,676	65,775	53,940	28.3	51.5	46.9	49.9	5.4
	設備投資	38,519	28,521	31,076	30,771	41,125	-8.3	-9.1	-6.7	0.7	6.8
	設備投資(除ソフトウェア)	34,859	26,232	28,595	27,670	37,572	-10.3	-9.1	-6.8	-1.6	7.8
	在庫投資	-15,189	16,964	1,257	11,656	-24,278	*	58.2	*	54.0	*
	売上高営業利益率	3.7	4.0	3.9	5.0	4.5					
	売上高経常利益率	5.2	6.5	4.7	6.5	5.2					
非 製 造 業	売上高	2,291,184	2,194,346	2,218,166	2,320,716	2,419,386	-5.4	1.0	1.1	3.4	5.6
	営業利益	84,325	77,652	76,924	85,900	108,585	-6.6	2.4	17.4	12.6	28.8
	経常利益	94,107	96,421	84,059	96,133	120,613	-3.2	11.3	14.5	14.4	28.2
	設備投資	75,409	54,585	58,348	63,622	81,181	-1.5	5.6	6.6	5.7	7.7
	設備投資(除ソフトウェア)	67,538	50,100	53,218	57,825	73,363	-2.4	8.0	7.9	5.1	8.6
	在庫投資	-39,575	17,462	5,220	45,798	-33,680	*	28,431.9	204.4	28.6	*
	売上高営業利益率	3.7	3.5	3.5	3.7	4.5					
	売上高経常利益率	4.1	4.4	3.8	4.1	5.0					
農 林 水 産 業	売上高	5,650	7,703	8,181	9,287	7,876	3.9	36.9	39.0	33.5	39.4
	営業利益	-334	-291	-70	691	-107	-369.5	*	*	173.6	*
	経常利益	61	226	323	943	125	-76.9	904.4	285.8	108.5	104.0
	設備投資	208	367	459	452	589	24.4	1.4	85.8	-7.6	182.5
	設備投資(除ソフトウェア)	205	364	458	446	565	23.8	1.3	86.1	-5.7	176.3
	在庫投資	-77	271	-16	-30	-76	*	-23.2	-107.5	*	*
	売上高営業利益率	-5.9	-3.8	-0.9	7.4	-1.4					
	売上高経常利益率	1.1	2.9	4.0	10.2	1.6					
手元流動性	12.9	13.8	13.2	12.7	12.5						
自己資本比率	38.3	38.4	39.0	38.6	39.3						

(注)1.全産業には金融業、保険業は含まれていない。
2.*は前年同期の数値が負数のため、算出できないものである。

5. 業種別主要項目

(単位:億円,%)

区分	項目	実 績					対前年同期増加率				
		年 期		年 次			年 次		年 次		
		2013年(平成25年)	4-6	7-9	10-12	2014年(平成26年)	2013年(平成25年)	4-6	7-9	10-12	2014年(平成26年)
		1-3			1-3	1-3				1-3	
輸送用 製機 造器 業具	売上高利益	169,951	158,356	167,663	173,067	179,256	-11.9	0.6	5.0	14.8	5.5
	営業利益	9,379	9,882	9,620	9,958	10,016	69.7	85.8	91.5	267.2	6.8
	経常利益	11,102	18,104	12,956	14,207	11,266	34.0	95.9	78.0	101.7	1.5
	設備投資	6,875	4,559	5,355	5,227	7,749	8.6	15.2	2.8	17.3	12.7
	設備投資(除ソフトウェア)	6,451	4,280	5,053	4,888	7,260	8.0	13.3	2.1	15.1	12.5
	在庫投資	-3,677	1,976	718	1,079	-1,351	*	302.3	33.3	-37.9	*
	売上高営業利益率	5.5	6.2	5.7	5.8	5.6					
	売上高経常利益率	6.5	11.4	7.7	8.2	6.3					
	手元流動性	11.9	13.7	13.6	13.1	13.0					
自己資本比率	48.9	49.3	50.1	50.5	50.7						
運 輸 業、 郵 便 業	売上高利益	139,380	135,136	143,307	143,095	137,215	-5.2	-8.8	5.0	3.6	-1.6
	営業利益	2,125	9,604	8,764	8,855	2,150	-18.0	11.2	2.0	6.0	1.2
	経常利益	2,038	10,480	8,668	8,973	2,808	-4.9	10.7	5.9	11.8	37.7
	設備投資	13,440	7,184	8,021	9,323	17,270	-7.4	1.2	8.4	11.1	28.5
	設備投資(除ソフトウェア)	12,774	6,974	7,636	8,985	16,636	-9.3	3.9	7.3	11.9	30.2
	在庫投資	-1,357	-291	2,109	481	1,108	-289.4	*	-12.2	-29.5	*
	売上高営業利益率	1.5	7.1	6.1	6.2	1.6					
	売上高経常利益率	1.5	7.8	6.0	6.3	2.0					
	手元流動性	12.7	12.8	12.0	12.7	14.3					
自己資本比率	31.8	32.8	33.1	34.2	34.5						
卸 売 業、 小 売 業	売上高利益	1,204,513	1,201,248	1,196,297	1,262,739	1,254,097	-2.2	1.4	-0.5	1.3	4.1
	営業利益	28,213	18,362	19,272	24,443	30,275	1.8	-1.0	1.0	14.8	7.3
	経常利益	33,949	29,370	24,890	30,533	37,450	-9.0	19.0	-9.9	17.6	10.3
	設備投資	13,588	12,338	12,376	13,345	13,889	12.4	4.0	4.6	-6.4	2.2
	設備投資(除ソフトウェア)	12,055	11,602	11,568	12,587	12,522	12.0	5.8	5.6	-5.8	3.9
	在庫投資	-13,411	6,122	5,200	22,912	-13,232	*	-29.1	*	39.0	*
	売上高営業利益率	2.3	1.5	1.6	1.9	2.4					
	売上高経常利益率	2.8	2.4	2.1	2.4	3.0					
	手元流動性	8.0	7.9	7.9	7.4	7.4					
自己資本比率	31.1	31.0	31.3	30.6	32.0						
不 物 動 産 賃 業、 業	売上高利益	108,925	106,118	110,130	106,634	114,809	-7.4	10.0	10.4	5.7	5.4
	営業利益	10,830	10,532	11,859	10,384	12,889	1.3	-2.2	11.1	-1.3	19.0
	経常利益	10,238	11,534	10,887	9,782	12,201	30.8	8.2	36.9	-22.6	19.2
	設備投資	10,794	7,414	7,157	8,614	11,179	19.9	12.2	6.3	11.7	3.6
	設備投資(除ソフトウェア)	10,469	7,143	6,964	8,296	10,881	20.9	11.0	5.6	9.9	3.9
	在庫投資	-2,151	-2,209	-1,577	1,148	125	*	*	*	134.5	*
	売上高営業利益率	9.9	9.9	10.8	9.7	11.2					
	売上高経常利益率	9.4	10.9	9.9	9.2	10.6					
	手元流動性	30.1	31.9	29.5	30.3	29.8					
自己資本比率	29.6	27.4	26.8	26.6	30.9						

(注)1.全産業には金融業、保険業は含まれていない。
2.*は前年同期の数値が負数のため、算出できないものである。

5. 業種別主要項目

(単位:億円,%)

区分	項目	実 績					対前年同期増加率				
		2013年(平成25年)		2014年(平成26年)			2013年(平成25年)		2014年(平成26年)		
		1-3	4-6	7-9	10-12	1-3	1-3	4-6	7-9	10-12	1-3
物 品 賃 業	売上高営業利益	30,464	29,420	29,848	32,087	32,101	1.9	1.7	-2.3	4.5	5.4
	経常利益	1,506	1,790	2,187	2,279	1,977	-14.8	10.5	24.8	21.3	31.2
	設備投資	1,640	2,067	2,327	2,358	1,961	-6.9	16.4	25.2	21.4	19.6
	設備投資(除ソフトウェア)	4,808	3,315	3,995	3,977	4,795	50.7	3.7	23.4	17.1	-0.3
	在庫投資	4,613	3,165	3,897	3,865	4,589	54.8	2.3	23.6	18.0	-0.5
	売上高営業利益率	32	246	98	154	-148	-59.7	213.3	*	87.6	-559.6
	売上高経常利益率	4.9	6.1	7.3	7.1	6.2					
サ ー ビ ス 業	売上高営業利益	331,738	331,090	306,300	324,088	337,467	-14.0	3.0	-5.9	0.9	1.7
	経常利益	18,333	25,790	14,761	19,223	23,633	-6.6	18.2	19.9	9.1	28.9
	設備投資	20,319	27,704	16,724	22,405	26,848	3.7	19.3	13.2	22.9	32.1
	設備投資(除ソフトウェア)	10,947	8,102	9,227	9,647	10,844	-10.5	-3.5	3.3	12.8	-0.9
	在庫投資	9,021	7,173	8,248	8,313	9,118	-18.3	-3.5	5.0	8.6	1.1
	売上高営業利益率	-4,354	2,157	722	3,170	-3,319	*	99.5	-53.2	30.3	*
	売上高経常利益率	5.5	7.8	4.8	5.9	7.0					
宿 飲 食 サ ー ビ ス 業	売上高営業利益	52,542	56,264	50,250	53,868	51,471	-26.3	0.6	-13.8	6.8	-2.0
	経常利益	402	979	2,271	2,687	298	29.0	-19.5	2.1	15.4	-25.9
	設備投資	802	1,064	2,156	3,170	475	132.3	-22.2	-2.4	43.6	-40.7
	設備投資(除ソフトウェア)	2,246	1,785	1,487	1,931	2,157	-25.1	-12.5	-39.7	15.4	-4.0
	在庫投資	1,679	1,762	1,464	1,493	1,830	-42.7	-10.8	-39.4	-9.1	9.0
	売上高営業利益率	-1,131	141	109	635	-746	*	3.5	*	21.8	*
	売上高経常利益率	0.8	1.7	4.5	5.0	0.6					
生 活 関 連 サ ー ビ ス 業	売上高営業利益	74,731	72,385	69,026	72,708	72,507	-17.6	-1.2	-0.5	-7.4	-3.0
	経常利益	3,860	1,961	2,604	2,266	3,018	-0.4	-15.2	-5.4	-26.8	-21.8
	設備投資	4,389	2,169	2,529	2,648	3,749	25.4	4.5	5.2	-15.6	-14.6
	設備投資(除ソフトウェア)	3,078	2,305	3,008	3,152	2,885	-1.9	-11.0	45.5	8.6	-6.3
	在庫投資	2,906	2,203	2,928	3,034	2,674	-4.9	-11.9	49.0	7.8	-8.0
	売上高営業利益率	-229	-42	17	110	-10	-248.8	*	-78.7	-57.7	*
	売上高経常利益率	5.2	2.7	3.8	3.1	4.2					
手元流動性	5.9	3.0	3.7	3.6	5.2						
自己資本比率	15.5	13.6	14.3	14.3	13.8						
	17.0	16.8	25.9	26.5	13.6						

(注)1.全産業には金融業、保険業は含まれていない。
2.*は前年同期の数値が負数のため、算出できないものである。

5. 業種別主要項目

(単位:億円,%)

区分	項目	実 績					対前年同期増加率				
		2013年(平成25年)		2014年(平成26年)			2013年(平成25年)		2014年(平成26年)		
		1-3	4-6	7-9	10-12	1-3	1-3	4-6	7-9	10-12	1-3
学 術 研 究 ・ 専 門 業	売上高	86,073	94,437	83,450	90,100	96,914	-14.2	7.3	6.5	14.9	12.6
	営業利益	7,581	18,075	4,533	9,026	13,666	-4.2	26.1	17.5	14.5	80.3
	経常利益	8,148	18,993	6,283	10,698	15,646	-1.3	27.7	4.5	34.5	92.0
	設備投資	1,719	1,397	1,842	1,555	2,228	-23.9	3.3	58.3	24.9	29.6
	設備投資(除ソフトウェア)	1,132	813	1,300	1,106	1,567	-34.8	-10.9	75.3	40.2	38.4
	在庫投資	-1,065	1,545	493	1,227	-1,316	*	668.3	58.7	118.1	*
	売上高営業利益率	8.8	19.1	5.4	10.0	14.1					
	売上高経常利益率	9.5	20.1	7.5	11.9	16.1					
	手元流動性	29.6	30.1	33.2	28.8	26.5					
	自己資本比率	57.8	57.2	57.6	56.9	57.5					
農 業 、 林 業	売上高	4,043	5,413	5,937	6,872	5,812	8.2	35.2	38.2	42.5	43.8
	営業利益	-270	-400	8	625	45	-447.9	*	*	15,026.9	*
	経常利益	45	67	345	815	195	-75.8	143.5	408.5	348.8	334.5
	設備投資	147	269	321	257	337	44.9	25.1	86.4	-35.7	129.9
	設備投資(除ソフトウェア)	145	268	321	257	335	46.5	24.4	86.3	-35.8	130.5
	在庫投資	-22	95	24	49	-10	*	-67.6	-77.7	*	*
	売上高営業利益率	-6.7	-7.4	0.1	9.1	0.8					
	売上高経常利益率	1.1	1.2	5.8	11.9	3.4					
	手元流動性	17.3	13.1	11.7	11.6	12.7					
	自己資本比率	22.4	7.7	8.6	17.2	8.7					
漁 業	売上高	1,607	2,290	2,243	2,415	2,064	-5.6	41.2	41.3	13.1	28.4
	営業利益	-65	109	-78	67	-152	-238.8	*	*	-73.2	*
	経常利益	17	159	-22	129	-70	-79.4	*	-240.4	-52.5	-524.1
	設備投資	62	97	138	195	252	-6.9	-33.5	84.4	118.4	307.4
	設備投資(除ソフトウェア)	59	96	137	190	230	-10.3	-33.1	85.8	158.1	289.2
	在庫投資	-55	176	-40	-79	-66	*	198.6	-136.0	*	*
	売上高営業利益率	-4.0	4.8	-3.5	2.8	-7.4					
	売上高経常利益率	1.0	6.9	-1.0	5.3	-3.4					
	手元流動性	26.5	23.2	24.1	21.7	25.3					
	自己資本比率	25.3	25.0	25.8	26.6	26.5					
鉱 業 、 利 採 取 業	売上高	10,539	10,436	9,068	10,402	10,140	8.6	15.0	12.1	17.8	-3.8
	営業利益	3,331	3,442	2,718	3,147	3,288	-7.7	16.1	-0.8	12.9	-1.3
	経常利益	3,925	3,901	2,896	3,542	3,701	-1.0	22.9	7.7	19.8	-5.7
	設備投資	496	784	777	968	867	18.6	123.3	64.4	59.8	74.9
	設備投資(除ソフトウェア)	484	775	649	959	854	19.9	125.2	75.2	60.7	76.2
	在庫投資	457	-47	143	-197	223	*	-134.8	*	*	-51.3
	売上高営業利益率	31.6	33.0	30.0	30.2	32.4					
	売上高経常利益率	37.2	37.4	31.9	34.1	36.5					
	手元流動性	32.9	38.9	44.4	40.3	39.8					
	自己資本比率	59.1	59.5	59.3	59.7	60.2					

(注)1.全産業には金融業、保険業は含まれていない。
2.*は前年同期の数値が負数のため、算出できないものである。

5. 業種別主要項目

(単位:億円,%)

区分	項目	実 績					対前年同期増加率				
		2013年(平成25年)		2014年(平成26年)			2013年(平成25年)		2014年(平成26年)		
		1-3	4-6	7-9	10-12	1-3	1-3	4-6	7-9	10-12	1-3
建 設 業	売上高利益	273,182	217,717	241,769	262,815	334,979	-4.1	-0.2	8.5	12.2	22.6
	営業利益	12,324	2,274	5,071	9,447	24,230	-16.0	-39.9	114.8	43.0	96.6
	経常利益	14,064	3,998	5,534	10,258	25,223	-4.6	-17.9	88.0	44.7	79.3
	設備投資	3,137	3,721	4,514	3,400	4,826	-18.4	26.0	75.6	8.6	53.9
	設備投資(除ソフトウェア)	2,902	3,547	4,339	3,158	4,561	-21.3	29.1	80.7	8.3	57.2
	在庫投資	-15,597	9,312	-775	14,979	-14,758	*	*	-111.7	6.4	*
	売上高営業利益率	4.5	1.0	2.1	3.6	7.2					
	売上高経常利益率	5.1	1.8	2.3	3.9	7.5					
食 料 品 製 造 業	売上高利益	100,285	111,432	113,105	125,907	109,336	-6.9	-6.3	-7.3	-1.8	9.0
	営業利益	1,277	3,551	3,244	5,828	1,157	-20.2	-16.9	-14.2	15.4	-9.4
	経常利益	2,216	4,646	3,978	6,520	2,288	-4.1	-8.0	-14.4	13.2	3.2
	設備投資	3,371	2,269	3,400	3,427	4,151	-18.8	-25.4	3.5	0.2	23.1
	設備投資(除ソフトウェア)	3,115	2,134	3,258	3,306	3,994	-22.2	-27.5	3.1	2.6	28.2
	在庫投資	430	1,201	-293	-210	286	-2.7	-10.5	*	*	-33.5
	売上高営業利益率	1.3	3.2	2.9	4.6	1.1					
	売上高経常利益率	2.2	4.2	3.5	5.2	2.1					
織 維 工 業	売上高利益	22,737	21,484	20,276	19,888	23,979	-16.2	-6.8	-7.6	-7.4	5.5
	営業利益	230	771	82	1,191	888	-65.0	36.5	-82.4	-1.9	286.8
	経常利益	667	1,131	259	1,397	1,059	-9.8	66.6	-35.2	-1.3	58.7
	設備投資	655	614	461	480	638	6.1	53.4	-12.9	21.6	-2.6
	設備投資(除ソフトウェア)	623	586	435	455	596	5.0	63.9	-14.7	20.1	-4.3
	在庫投資	-776	-57	903	1,101	-2,035	*	-112.1	*	14,404.9	*
	売上高営業利益率	1.0	3.6	0.4	6.0	3.7					
	売上高経常利益率	2.9	5.3	1.3	7.0	4.4					
木 材 ・ 木 製 品 製 造 業	売上高利益	7,277	5,786	6,541	7,720	7,996	-19.6	-13.4	-1.8	7.9	9.9
	営業利益	303	-17	186	195	270	572.2	*	*	-7.3	-11.0
	経常利益	375	25	151	206	273	1,145.0	*	*	-14.8	-27.2
	設備投資	190	119	155	134	299	2.8	-32.6	-22.3	-7.1	57.0
	設備投資(除ソフトウェア)	181	113	150	130	289	7.2	-34.1	-23.3	-4.6	59.6
	在庫投資	-88	201	215	-15	-87	-145.3	*	115.6	-110.3	*
	売上高営業利益率	4.2	-0.3	2.8	2.5	3.4					
	売上高経常利益率	5.2	0.4	2.3	2.7	3.4					
手元流動性	13.8	14.9	13.5	11.6	11.8						
自己資本比率	35.4	31.4	30.5	29.0	30.2						

(注)1.全産業には金融業、保険業は含まれていない。
2.*は前年同期の数値が負数のため、算出できないものである。

5. 業種別主要項目

(単位:億円,%)

区分	項目	実 績					対前年同期増加率				
		2013年(平成25年)		2014年(平成26年)			2013年(平成25年)		2014年(平成26年)		
		1-3	4-6	7-9	10-12	1-3	1-3	4-6	7-9	10-12	1-3
パ 紙 加 工 品 ・ 製 紙 業	売上高	16,204	19,275	19,043	19,092	19,355	-16.1	7.5	5.6	4.3	19.4
	営業利益	391	441	401	742	586	-24.1	10.4	-10.7	7.4	50.0
	経常利益	482	581	396	835	584	-17.9	39.8	-10.2	2.5	21.2
	設備投資	635	676	741	616	947	0.0	26.5	35.1	29.6	49.2
	設備投資(除ソフトウェア)	609	667	732	590	936	-1.9	27.5	38.0	26.1	53.7
	在庫投資	-66	-43	-53	84	-133	-524.5	-123.9	*	-62.4	*
	売上高営業利益率	2.4	2.3	2.1	3.9	3.0					
	売上高経常利益率	3.0	3.0	2.1	4.4	3.0					
	手元流動性	12.6	10.4	10.4	9.6	10.1					
自己資本比率	35.1	34.7	35.9	35.2	35.8						
印 刷 ・ 同 関 連 業	売上高	24,583	24,300	25,373	26,574	26,544	5.9	18.5	22.1	16.1	8.0
	営業利益	901	889	530	935	1,192	41.0	93.2	107.8	188.6	32.3
	経常利益	1,175	1,173	623	1,110	1,250	56.5	63.4	142.4	77.0	6.4
	設備投資	1,301	1,290	1,113	620	1,496	122.3	71.5	39.6	7.9	15.0
	設備投資(除ソフトウェア)	1,238	1,245	1,050	572	1,423	134.3	73.3	42.0	6.3	15.0
	在庫投資	-76	76	82	75	-158	*	*	46.0	*	*
	売上高営業利益率	3.7	3.7	2.1	3.5	4.5					
	売上高経常利益率	4.8	4.8	2.5	4.2	4.7					
	手元流動性	15.9	17.6	16.8	15.8	16.2					
自己資本比率	40.5	41.0	42.1	42.3	43.3						
化 学 工 業	売上高	97,232	98,663	100,345	110,508	106,333	3.5	-2.1	4.0	10.0	9.4
	営業利益	5,127	7,235	6,584	8,964	6,189	14.0	-2.4	29.1	15.8	20.7
	経常利益	7,523	10,710	7,480	10,162	8,010	28.2	17.4	39.5	11.2	6.5
	設備投資	5,337	3,508	4,131	3,996	4,734	8.6	-8.2	-10.1	-11.6	-11.3
	設備投資(除ソフトウェア)	4,847	3,222	3,880	3,639	4,177	6.1	-9.8	-9.4	-13.6	-13.8
	在庫投資	871	1,783	-259	439	-1,209	*	8.1	-183.3	22.3	-238.7
	売上高営業利益率	5.3	7.3	6.6	8.1	5.8					
	売上高経常利益率	7.7	10.9	7.5	9.2	7.5					
	手元流動性	15.6	16.0	15.5	15.5	16.2					
自己資本比率	54.5	54.3	54.5	53.8	55.0						
石 油 製 品 ・ 石 炭 製 業	売上高	49,012	47,433	52,886	50,294	51,153	-3.1	-2.9	18.1	-0.7	4.4
	営業利益	1,720	142	818	280	-234	73.7	*	103.6	-68.7	-113.6
	経常利益	1,735	127	783	239	28	52.4	*	112.2	-64.5	-98.4
	設備投資	444	545	434	426	565	11.5	8.2	14.1	-15.1	27.3
	設備投資(除ソフトウェア)	421	516	396	409	541	7.4	84.4	7.3	-16.9	28.5
	在庫投資	2,474	281	1,388	623	-1,639	-2.3	*	455.5	*	-166.3
	売上高営業利益率	3.5	0.3	1.5	0.6	-0.5					
	売上高経常利益率	3.5	0.3	1.5	0.5	0.1					
	手元流動性	1.8	2.0	1.8	1.7	1.5					
自己資本比率	21.7	23.6	23.5	22.7	24.1						

(注)1.全産業には金融業、保険業は含まれていない。
2.*は前年同期の数値が負数のため、算出できないものである。

5. 業種別主要項目

(単位:億円,%)

区分	項目	実 績					対前年同期増加率				
		2013年(平成25年)		2014年(平成26年)			2013年(平成25年)		2014年(平成26年)		
		1-3	4-6	7-9	10-12	1-3	1-3	4-6	7-9	10-12	1-3
窯業・ 製土石 造製 業品	売上高利益	21,299	19,021	20,276	21,683	21,506	-12.1	-5.0	-3.4	0.6	1.0
	営業利益	1,047	784	890	1,568	1,269	45.9	36.1	27.6	35.1	21.2
	経常利益	1,225	1,120	1,003	1,752	1,347	39.1	44.9	34.5	42.0	9.9
	設備投資	861	699	831	838	1,366	-33.4	-18.8	4.1	30.4	58.6
	設備投資(除ソフトウェア)	765	682	807	825	1,338	-39.0	-19.1	6.6	32.2	75.0
	在庫投資	-648	92	152	43	-497	*	-67.1	38.3	-61.0	*
	売上高営業利益率	4.9	4.1	4.4	7.2	5.9					
	売上高経常利益率	5.8	5.9	4.9	8.1	6.3					
	手元流動性	17.4	18.3	16.8	16.0	16.8					
自己資本比率	44.4	46.8	48.1	46.9	47.9						
鉄 鋼 業	売上高利益	39,359	40,638	41,938	43,202	45,117	-13.7	-4.6	-5.4	11.9	14.6
	営業利益	227	1,366	1,450	1,519	1,510	*	*	1,464.7	*	565.1
	経常利益	995	2,190	1,512	2,007	1,671	1,459.5	942.0	1,173.8	1,331.1	67.9
	設備投資	2,805	1,408	1,926	1,447	2,255	-22.7	-8.7	16.1	-25.2	-19.6
	設備投資(除ソフトウェア)	2,693	1,325	1,818	1,344	2,114	-24.4	-11.0	14.5	-28.0	-21.5
	在庫投資	350	1,490	204	1,322	-706	*	*	*	3,904.8	-301.9
	売上高営業利益率	0.6	3.4	3.5	3.5	3.3					
	売上高経常利益率	2.5	5.4	3.6	4.6	3.7					
	手元流動性	7.4	6.8	6.6	5.8	5.8					
自己資本比率	37.0	36.6	37.7	38.3	38.1						
非鉄 金属製 造業	売上高利益	26,607	26,250	26,269	27,060	27,786	-7.1	1.2	5.2	8.2	4.4
	営業利益	732	799	766	802	614	7.2	26.3	46.1	52.0	-16.2
	経常利益	1,541	1,454	1,025	1,421	820	9.3	36.0	54.3	17.2	-46.8
	設備投資	1,213	822	816	724	1,199	-15.0	6.4	-16.4	-18.5	-1.1
	設備投資(除ソフトウェア)	1,140	784	775	703	1,153	-18.1	8.0	-12.5	-18.4	1.1
	在庫投資	-25	223	450	339	-379	*	*	143.2	-54.9	*
	売上高営業利益率	2.8	3.0	2.9	3.0	2.2					
	売上高経常利益率	5.8	5.5	3.9	5.3	3.0					
	手元流動性	10.2	10.4	10.1	9.6	9.6					
自己資本比率	36.3	36.9	38.1	38.0	38.5						
金属製 品製 造業	売上高利益	46,923	42,183	47,108	52,530	51,594	5.8	-7.9	-4.6	13.1	10.0
	営業利益	2,002	1,669	1,685	2,814	3,981	20.6	46.4	-8.5	71.5	98.8
	経常利益	2,598	2,315	2,006	3,067	4,356	43.5	41.1	-4.3	72.0	67.7
	設備投資	1,470	1,057	1,145	1,436	1,712	-19.0	-42.6	-35.9	19.8	16.5
	設備投資(除ソフトウェア)	1,408	999	1,095	1,394	1,642	-19.2	-43.3	-35.8	21.9	16.7
	在庫投資	-938	1,079	637	143	-1,043	*	147.2	47.1	-67.3	*
	売上高営業利益率	4.3	4.0	3.6	5.4	7.7					
	売上高経常利益率	5.5	5.5	4.3	5.8	8.4					
	手元流動性	21.1	21.9	20.2	18.3	19.5					
自己資本比率	44.0	44.0	44.1	41.5	43.3						

(注)1.全産業には金融業、保険業は含まれていない。
2.*は前年同期の数値が負数のため、算出できないものである。

5. 業種別主要項目

(単位:億円,%)

区分	項目	実 績					対前年同期増加率				
		年 期					年 期				
		2013年(平成25年) 1-3	4-6	7-9	10-12	2014年(平成26年) 1-3	2013年(平成25年) 1-3	4-6	7-9	10-12	2014年(平成26年) 1-3
はん 用 製 機 械 器 具	売上高利益	16,915	11,955	14,187	14,441	16,857	-7.0	-26.2	-12.2	-4.3	-0.3
	営業利益	835	502	698	630	1,283	-25.6	8.9	15.6	81.9	53.7
	経常利益	1,198	782	791	779	1,571	-3.5	15.7	15.1	51.1	31.2
	設備投資	394	362	426	505	565	-4.0	-2.0	8.2	36.3	43.4
	設備投資(除ソフトウェア)	339	309	405	483	497	-7.2	-6.6	11.4	40.8	46.6
	在庫投資	-1,093	641	-247	733	-1,232	*	73.0	*	23.7	*
	売上高営業利益率	4.9	4.2	4.9	4.4	7.6					
	売上高経常利益率	7.1	6.5	5.6	5.4	9.3					
	手元流動性 自己資本比率	18.9 49.2	23.4 46.7	20.7 47.8	20.6 47.4	17.1 47.5					
生 産 用 製 機 械 器 具	売上高利益	59,974	51,366	57,406	56,651	66,621	0.0	-8.4	0.2	8.4	11.1
	営業利益	3,389	1,767	2,381	2,622	4,772	28.3	-44.0	41.8	172.5	40.8
	経常利益	4,316	2,998	3,243	3,515	4,968	26.5	-13.9	66.4	93.9	15.1
	設備投資	2,042	1,610	1,650	1,657	2,432	-27.7	-12.1	-11.4	-25.2	19.1
	設備投資(除ソフトウェア)	1,885	1,502	1,473	1,562	2,168	-29.2	-11.5	-15.3	-26.8	15.0
	在庫投資	-2,939	1,664	-808	3,619	-6,609	*	6.1	*	155.3	*
	売上高営業利益率	5.7	3.4	4.1	4.6	7.2					
	売上高経常利益率	7.2	5.8	5.6	6.2	7.5					
	手元流動性 自己資本比率	14.3 43.6	20.4 45.4	16.9 45.7	17.2 44.8	16.1 46.5					
業 務 用 製 機 械 器 具	売上高利益	38,624	32,783	35,116	34,667	37,612	-3.5	-10.9	-4.5	0.2	-2.6
	営業利益	2,216	1,865	2,017	2,079	2,690	-23.3	30.8	18.3	102.8	21.4
	経常利益	3,088	3,124	2,405	3,155	3,086	-22.2	61.9	32.9	67.9	-0.1
	設備投資	1,364	1,026	1,185	1,384	1,878	-19.6	-23.9	-12.7	12.6	37.8
	設備投資(除ソフトウェア)	1,066	767	941	1,101	1,600	-20.8	-29.4	-13.3	16.9	50.1
	在庫投資	-936	624	-192	369	-881	*	-37.8	-194.0	-4.8	*
	売上高営業利益率	5.7	5.7	5.7	6.0	7.2					
	売上高経常利益率	8.0	9.5	6.8	9.1	8.2					
	手元流動性 自己資本比率	16.3 55.0	13.9 50.2	14.5 53.1	15.5 52.5	15.0 53.0					
電 気 機 械 器 具 製 造 業	売上高利益	72,208	60,476	67,153	66,095	76,393	-1.2	-0.7	-0.2	5.7	5.8
	営業利益	2,783	1,050	1,544	3,011	3,903	34.6	537.4	138.3	126.4	40.2
	経常利益	3,426	2,683	1,608	3,868	4,262	66.5	41.2	75.0	37.8	24.4
	設備投資	2,995	2,183	1,987	1,780	3,145	-31.0	-22.1	-32.5	-18.6	5.0
	設備投資(除ソフトウェア)	2,450	1,784	1,604	1,482	2,636	-33.9	-25.3	-34.7	-18.3	7.6
	在庫投資	-4,817	3,322	-749	1,637	-3,949	*	34.8	*	46.6	*
	売上高営業利益率	3.9	1.7	2.3	4.6	5.1					
	売上高経常利益率	4.7	4.4	2.4	5.9	5.6					
	手元流動性 自己資本比率	13.3 41.1	14.8 39.7	13.6 39.8	13.9 40.6	12.2 40.5					

(注)1.全産業には金融業、保険業は含まれていない。
2.*は前年同期の数値が負数のため、算出できないものである。

5. 業種別主要項目

(単位:億円,%)

区分	項目	実 績					対前年同期増加率				
		年 期					年 期				
		2013年(平成25年) 1-3	4-6	7-9	10-12	2014年(平成26年) 1-3	2013年(平成25年) 1-3	4-6	7-9	10-12	2014年(平成26年) 1-3
情報通信 製造業 器具	売上高	86,679	75,067	81,912	82,032	87,441	-13.2	-5.6	-3.2	-2.0	0.9
	営業利益	1,015	773	2,181	2,814	3,222	67.7	*	746.8	*	217.5
	経常利益	3,303	2,602	2,600	5,628	3,108	-5.5	537.3	281.9	363.3	-5.9
	設備投資	3,757	3,319	3,034	2,982	3,606	-13.8	-24.0	-16.0	6.8	-4.0
	設備投資(除ソフトウェア)	3,010	2,980	2,643	2,574	3,024	-19.6	-24.4	-14.9	14.2	0.5
	在庫投資	-2,630	1,255	-581	495	-2,764	*	-54.1	-852.5	-62.0	*
	売上高営業利益率	1.2	1.0	2.7	3.4	3.7					
	売上高経常利益率	3.8	3.5	3.2	6.9	3.6					
	手元流動性	8.8	11.9	11.5	11.8	11.7					
	自己資本比率	38.8	39.7	40.5	40.5	40.0					
自動車・ 製造 同附属 業品	売上高	151,697	146,341	152,715	158,656	162,456	-13.8	3.0	5.9	16.0	7.1
	営業利益	8,134	9,273	8,540	9,056	9,313	70.5	109.0	92.9	340.1	14.5
	経常利益	9,690	17,337	11,933	13,295	10,257	30.1	109.5	76.8	109.6	5.8
	設備投資	6,145	4,016	4,851	4,602	6,984	6.0	12.5	3.7	15.9	13.7
	設備投資(除ソフトウェア)	5,741	3,777	4,585	4,281	6,524	4.7	11.0	3.5	13.4	13.6
	在庫投資	-1,889	1,195	452	106	-651	*	108.8	68.6	-88.2	*
	売上高営業利益率	5.4	6.3	5.6	5.7	5.7					
	売上高経常利益率	6.4	11.8	7.8	8.4	6.3					
	手元流動性	11.7	13.1	13.3	12.7	12.7					
	自己資本比率	50.3	51.0	51.8	52.4	52.2					
その他 機械器具 製造 業用	売上高	18,254	12,015	14,948	14,411	16,800	7.8	-21.6	-3.7	2.7	-8.0
	営業利益	1,246	609	1,081	902	703	64.7	-31.0	81.0	37.8	-43.6
	経常利益	1,412	766	1,023	912	1,009	68.3	-20.9	92.6	30.2	-28.5
	設備投資	730	543	505	625	765	35.8	40.5	-5.6	29.1	4.9
	設備投資(除ソフトウェア)	710	503	468	607	735	44.8	33.8	-9.9	27.9	3.5
	在庫投資	-1,788	781	266	974	-700	*	*	-1.6	15.0	*
	売上高営業利益率	6.8	5.1	7.2	6.3	4.2					
	売上高経常利益率	7.7	6.4	6.8	6.3	6.0					
	手元流動性	13.7	21.6	17.2	17.9	16.0					
	自己資本比率	38.1	35.7	36.3	35.1	37.4					
その他 製造 業	売上高	81,583	75,843	73,676	78,302	79,029	-8.4	-7.0	-2.4	-7.6	-3.1
	営業利益	2,797	3,229	2,341	4,481	3,541	208.6	-6.4	1.6	7.7	26.6
	経常利益	4,206	4,604	2,857	5,908	3,992	130.1	11.8	6.3	5.9	-5.1
	設備投資	2,810	2,454	2,284	3,091	2,387	17.6	-0.4	-4.1	18.5	-15.1
	設備投資(除ソフトウェア)	2,618	2,335	2,082	2,212	2,184	17.2	3.2	-7.3	-9.8	-16.6
	在庫投資	-603	1,158	-310	-221	108	*	109.0	-136.0	*	*
	売上高営業利益率	3.4	4.3	3.2	5.7	4.5					
	売上高経常利益率	5.2	6.1	3.9	7.5	5.1					
	手元流動性	17.0	17.4	16.1	14.7	15.3					
	自己資本比率	47.2	46.2	47.1	46.3	46.7					

(注)1.全産業には金融業、保険業は含まれていない。
2.*は前年同期の数値が負数のため、算出できないものである。

5. 業種別主要項目

(単位:億円,%)

区分	項目	実 績					対前年同期増加率				
		2013年(平成25年)		2014年(平成26年)			2013年(平成25年)		2014年(平成26年)		
		1-3	4-6	7-9	10-12	1-3	1-3	4-6	7-9	10-12	1-3
電 気 業	売上高	51,268	46,776	56,152	51,148	58,286	0.3	6.9	9.5	9.9	13.7
	営業利益	-5,028	-1,389	3,643	-46	-1,472	*	*	*	*	*
	経常利益	-5,853	-1,517	2,802	-759	-2,565	*	*	*	*	*
	設備投資	8,269	5,528	5,480	6,841	7,737	-0.4	8.9	-0.9	13.0	-6.4
	設備投資(除ソフトウェア)	8,251	5,524	5,476	6,823	7,723	-0.4	9.0	-0.5	12.8	-6.4
	在庫投資	809	160	-320	378	175	1,545.9	-83.4	*	*	-78.4
	売上高営業利益率	-9.8	-3.0	6.5	-0.1	-2.5					
	売上高経常利益率	-11.4	-3.2	5.0	-1.5	-4.4					
ガ ス ・ 水 熱 道 供 給 業	売上高	14,489	12,438	12,103	13,246	17,528	-7.5	9.2	13.2	11.6	21.0
	営業利益	707	823	317	160	1,395	-59.0	-9.5	38.6	-60.9	97.3
	経常利益	743	912	328	173	1,464	-57.4	-12.5	16.6	-57.3	97.0
	設備投資	1,510	826	962	1,135	1,513	7.7	22.5	12.8	-5.8	0.2
	設備投資(除ソフトウェア)	1,431	752	902	1,090	1,419	10.9	18.0	15.2	-6.8	-0.9
	在庫投資	130	212	-159	398	-572	*	-50.5	-224.0	*	-540.2
	売上高営業利益率	4.9	6.6	2.6	1.2	8.0					
	売上高経常利益率	5.1	7.3	2.7	1.3	8.4					
情 報 通 信 業	売上高	151,500	125,685	134,859	137,261	146,989	-13.3	-6.7	2.0	5.6	-3.0
	営業利益	13,824	8,504	10,590	9,596	12,304	-7.6	-30.5	8.5	-4.2	-11.0
	経常利益	14,622	9,815	11,007	10,284	13,359	-6.4	-26.7	10.0	-1.1	-8.6
	設備投資	13,021	8,322	9,375	9,896	12,468	-10.6	-0.0	-7.8	0.9	-4.2
	設備投資(除ソフトウェア)	9,946	6,247	6,979	7,167	9,083	-7.8	9.7	-7.1	-0.5	-8.7
	在庫投資	-4,022	1,774	-106	2,559	-3,356	*	168.3	-173.9	32.0	*
	売上高営業利益率	9.1	6.8	7.9	7.0	8.4					
	売上高経常利益率	9.7	7.8	8.2	7.5	9.1					
陸 運 業	売上高	78,248	83,031	86,687	87,695	80,148	-14.1	0.9	8.2	6.0	2.4
	営業利益	1,141	7,399	6,194	6,456	1,181	-17.7	9.9	21.7	12.3	3.5
	経常利益	769	7,686	5,885	6,073	1,050	-0.9	6.9	26.8	15.1	36.5
	設備投資	10,470	4,520	5,003	6,180	12,324	10.2	6.6	1.7	21.5	17.7
	設備投資(除ソフトウェア)	10,116	4,432	4,843	6,042	11,951	9.3	8.7	0.1	21.3	18.1
	在庫投資	-587	192	-32	9	-249	*	-22.1	*	-92.9	*
	売上高営業利益率	1.5	8.9	7.1	7.4	1.5					
	売上高経常利益率	1.0	9.3	6.8	6.9	1.3					
手元流動性	10.3	10.5	10.1	10.9	13.1						
自己資本比率	28.6	30.7	31.5	33.2	34.0						

(注)1.全産業には金融業、保険業は含まれていない。
2.*は前年同期の数値が負数のため、算出できないものである。

5. 業種別主要項目

(単位:億円,%)

区分	項目	実 績					対前年同期増加率				
		2013年(平成25年)		2014年(平成26年)			2013年(平成25年)		2014年(平成26年)		
		1-3	4-6	7-9	10-12	1-3	1-3	4-6	7-9	10-12	1-3
水 運 業	売上高営業利益	16,217	17,059	17,911	17,585	17,770	3.4	1.3	7.5	7.6	9.6
	経常利益	9	280	394	478	422	*	1,488.2	35.2	*	4,746.8
	設備投資	382	586	509	876	701	*	216.5	23.3	524.4	83.5
	設備投資(除ソフトウェア)	879	466	862	923	1,380	-36.3	-48.5	19.9	45.4	57.0
	在庫投資	861	451	838	898	1,355	-36.8	-45.2	18.8	47.4	57.4
	売上高営業利益率	140	48	17	13	33	27.7	*	207.4	*	-76.2
	売上高経常利益率	0.1	1.6	2.2	2.7	2.4					
	手元流動性	2.4	3.4	2.8	5.0	3.9					
	自己資本比率	12.7	11.6	11.0	11.9	13.5					
			31.3	29.5	29.6	30.0	30.8				
そ の 他 の 運 輸 業	売上高営業利益	44,915	35,046	38,710	37,815	39,297	11.5	-28.6	-2.5	-3.1	-12.5
	経常利益	975	1,925	2,176	1,921	547	-39.6	2.2	-32.3	-27.9	-43.9
	設備投資	887	2,207	2,274	2,024	1,057	-43.7	5.6	-27.3	-22.3	19.1
	設備投資(除ソフトウェア)	2,090	2,198	2,156	2,220	3,566	-42.5	12.5	22.6	-16.8	70.6
	在庫投資	1,797	2,092	1,955	2,046	3,330	-48.1	15.5	24.7	-16.3	85.4
	売上高営業利益率	-910	-532	2,124	459	1,324	-196.9	*	-11.8	-20.5	*
	売上高経常利益率	2.2	5.5	5.6	5.1	1.4					
	手元流動性	2.0	6.3	5.9	5.4	2.7					
	自己資本比率	16.9	18.9	16.7	17.0	17.2					
			40.1	39.6	38.4	38.4	37.1				
卸 売 業	売上高営業利益	778,182	809,900	812,516	857,356	846,649	-6.2	2.5	1.4	4.4	8.8
	経常利益	14,616	9,518	11,514	12,638	14,467	-8.6	-16.9	8.4	20.5	-1.0
	設備投資	19,648	17,354	16,797	17,642	21,350	-19.7	1.2	-12.9	24.2	8.7
	設備投資(除ソフトウェア)	5,616	4,019	4,403	4,238	5,475	13.7	-11.7	-6.0	-25.9	-2.5
	在庫投資	4,590	3,584	3,902	3,748	4,518	14.5	-10.1	-4.8	-26.8	-1.6
	売上高営業利益率	-4,122	4,927	6,510	9,291	-4,646	*	-13.5	*	179.5	*
	売上高経常利益率	1.9	1.2	1.4	1.5	1.7					
	手元流動性	2.5	2.1	2.1	2.1	2.5					
	自己資本比率	8.6	8.3	8.2	7.6	7.6					
			29.8	29.4	29.9	29.1	30.2				
小 売 業	売上高営業利益	426,331	391,347	383,782	405,383	407,449	6.3	-0.8	-4.3	-4.7	-4.4
	経常利益	13,597	8,844	7,758	11,805	15,809	16.0	24.6	-8.3	9.2	16.3
	設備投資	14,301	12,016	8,094	12,891	16,100	11.3	59.5	-3.0	9.6	12.6
	設備投資(除ソフトウェア)	7,973	8,319	7,973	9,107	8,414	11.5	13.9	11.5	6.6	5.5
	在庫投資	7,465	8,018	7,666	8,839	8,004	10.5	14.9	11.9	7.2	7.2
	売上高営業利益率	-9,288	1,195	-1,311	13,620	-8,586	*	-59.3	*	3.5	*
	売上高経常利益率	3.2	2.3	2.0	2.9	3.9					
	手元流動性	3.4	3.1	2.1	3.2	4.0					
	自己資本比率	6.9	7.1	7.3	6.9	7.0					
			33.5	34.0	34.1	33.4	35.8				

(注)1.全産業には金融業、保険業は含まれていない。
2.*は前年同期の数値が負数のため、算出できないものである。

5. 業種別主要項目

(単位:億円,%)

区分	項目	実 績					対前年同期増加率				
		2013年(平成25年)		2014年(平成26年)			2013年(平成25年)		2014年(平成26年)		
		1-3	4-6	7-9	10-12	1-3	1-3	4-6	7-9	10-12	1-3
不動産業	売上高営業利益	78,461	76,698	80,282	74,547	82,708	-10.6	13.6	15.9	6.2	5.4
	経常利益	9,324	8,743	9,672	8,106	10,912	4.5	-4.4	8.4	-6.3	17.0
	設備投資	8,597	9,467	8,559	7,424	10,240	41.7	6.6	40.4	-30.6	19.1
	設備投資(除ソフトウェア)	5,985	4,099	3,162	4,637	6,383	3.0	20.1	-9.6	7.5	6.7
	在庫投資	5,856	3,978	3,067	4,431	6,291	3.1	19.2	-10.9	3.8	7.4
	売上高営業利益率	-2,184	-2,455	-1,674	994	274	*	*	*	143.9	*
	売上高経常利益率	11.9	11.4	12.0	10.9	13.2					
	手元流動性	11.0	12.3	10.7	10.0	12.4					
	自己資本比率	34.8	36.9	34.1	36.0	34.5					
			34.6	31.3	30.3	30.0	36.0				
リース業	売上高営業利益	24,902	23,991	23,930	26,485	26,865	1.6	2.1	-3.3	6.5	7.9
	経常利益	1,404	1,489	1,832	2,032	1,817	-11.5	5.0	18.6	22.9	29.4
	設備投資	1,541	1,757	1,972	2,115	1,806	-2.6	12.0	20.9	23.9	17.2
	設備投資(除ソフトウェア)	3,538	1,974	2,504	2,926	3,653	85.1	5.7	35.5	31.8	3.3
	在庫投資	3,357	1,835	2,421	2,835	3,463	96.0	3.2	36.5	33.7	3.2
	売上高営業利益率	39	227	83	148	-87	-32.9	207.3	1,721.9	116.9	-324.5
	売上高経常利益率	5.6	6.2	7.7	7.7	6.8					
	手元流動性	6.2	7.3	8.2	8.0	6.7					
	自己資本比率	20.0	21.1	18.8	18.3	18.9					
		15.3	15.8	16.5	16.8	16.6					
その他の物品賃業	売上高営業利益	5,562	5,429	5,918	5,602	5,235	3.2	-0.2	2.1	-3.8	-5.9
	経常利益	103	301	355	246	160	-43.6	48.9	70.9	9.2	55.9
	設備投資	99	310	356	243	155	-45.0	50.3	56.1	3.1	56.6
	設備投資(除ソフトウェア)	1,271	1,341	1,491	1,050	1,142	-0.6	1.0	7.3	-10.6	-10.1
	在庫投資	1,255	1,329	1,476	1,029	1,126	-0.9	1.0	7.0	-10.9	-10.3
	売上高営業利益率	-7	19	14	6	-61	-129.0	307.7	*	-57.3	*
	売上高経常利益率	1.8	5.5	6.0	4.4	3.1					
	手元流動性	1.8	5.7	6.0	4.3	3.0					
	自己資本比率	9.5	10.4	10.5	11.7	12.3					
		18.7	19.6	19.7	20.0	20.4					
宿泊業	売上高営業利益	15,551	16,510	17,847	20,762	15,300	-14.1	-11.8	-2.2	6.8	-1.6
	経常利益	-152	325	1,122	1,738	48	*	340.2	77.2	41.4	*
	設備投資	-346	292	1,087	2,128	15	*	*	170.9	112.2	*
	設備投資(除ソフトウェア)	485	342	373	647	862	-14.6	-55.9	-62.8	82.3	77.8
	在庫投資	461	332	365	634	833	-14.7	-56.6	-62.9	82.3	80.9
	売上高営業利益率	-130	1	-3	110	-136	*	*	-111.2	2.6	*
	売上高経常利益率	-1.0	2.0	6.3	8.4	0.3					
	手元流動性	-2.2	1.8	6.1	10.3	0.1					
	自己資本比率	10.8	10.7	10.1	10.4	13.7					
		13.1	22.1	24.6	24.7	25.3					

(注)1.全産業には金融業、保険業は含まれていない。
2.*は前年同期の数値が負数のため、算出できないものである。

5. 業種別主要項目

(単位:億円,%)

区分	項目	実 績					対前年同期増加率				
		2013年(平成25年)		2014年(平成26年)			2013年(平成25年)		2014年(平成26年)		
		1-3	4-6	7-9	10-12	1-3	1-3	4-6	7-9	10-12	1-3
飲食 サービス 業	売上高営業利益	36,990	39,753	32,403	33,106	36,171	-30.4	6.9	-19.1	6.9	-2.2
	経常利益	554	654	1,149	949	250	-2.4	-42.7	-27.8	-13.6	-55.0
	設備投資	1,148	772	1,068	1,042	461	48.0	-47.5	-40.9	-13.5	-59.8
	設備投資(除ソフトウェア)	1,761	1,443	1,113	1,284	1,295	-27.6	13.9	-23.8	-2.6	-26.5
	在庫投資	1,219	1,430	1,098	859	997	-49.0	17.9	-23.2	-33.6	-18.2
	売上高営業利益率	-1,001	139	112	525	-610	*	-48.6	*	26.7	*
	売上高経常利益率	1.5	1.6	3.5	2.9	0.7					
	手元流動性自己資本比率	3.1	1.9	3.3	3.1	1.3					
生活 関連 サービス 業	売上高営業利益	31,357	32,614	34,808	36,765	33,775	-16.5	2.6	6.3	7.3	7.7
	経常利益	430	1,091	1,193	1,222	-42	-66.8	-9.7	22.4	-48.1	-109.9
	設備投資	574	1,159	1,192	1,246	151	-54.4	8.4	12.4	-49.8	-73.6
	設備投資(除ソフトウェア)	1,328	868	820	1,278	1,056	68.4	-40.1	43.5	20.5	-20.5
	在庫投資	1,217	801	762	1,183	918	67.6	-42.2	56.4	19.5	-24.5
	売上高営業利益率	90	-71	44	-14	81	-25.2	*	*	-166.5	-9.6
	売上高経常利益率	1.4	3.3	3.4	3.3	-0.1					
	手元流動性自己資本比率	1.8	3.6	3.4	3.4	0.4					
娯 楽 業	売上高営業利益	43,375	39,772	34,217	35,943	38,732	-18.3	-4.1	-6.5	-18.9	-10.7
	経常利益	3,431	870	1,410	1,044	3,060	32.9	-21.3	-20.7	40.7	-10.8
	設備投資	3,815	1,010	1,337	1,402	3,597	70.2	0.4	-0.5	113.8	-5.7
	設備投資(除ソフトウェア)	1,751	1,437	2,188	1,873	1,829	-25.5	26.1	46.3	1.8	4.5
	在庫投資	1,689	1,401	2,166	1,851	1,755	-27.5	25.9	46.6	1.5	3.9
	売上高営業利益率	-319	29	-28	124	-91	-1,027.4	*	-128.5	-47.9	*
	売上高経常利益率	7.9	2.2	4.1	2.9	7.9					
	手元流動性自己資本比率	8.8	2.5	3.9	3.9	9.3					
広 告 業	売上高営業利益	33,690	27,029	29,711	32,574	34,391	-2.3	-31.5	-21.6	-5.8	2.1
	経常利益	1,323	615	1,147	2,054	1,603	-21.0	-33.0	23.2	48.9	21.2
	設備投資	1,430	909	1,186	2,199	1,759	-17.2	-20.9	16.8	45.4	23.0
	設備投資(除ソフトウェア)	149	141	139	175	424	-51.8	-23.9	-24.1	17.3	183.8
	在庫投資	97	71	94	99	332	-61.8	-44.4	-19.6	-5.6	242.9
	売上高営業利益率	-132	111	-202	217	-120	*	-34.8	*	-33.3	*
	売上高経常利益率	3.9	2.3	3.9	6.3	4.7					
	手元流動性自己資本比率	4.2	3.4	4.0	6.8	5.1					

(注)1.全産業には金融業、保険業は含まれていない。
2.*は前年同期の数値が負数のため、算出できないものである。

5. 業種別主要項目

(単位:億円,%)

区分	項目	実 績					対前年同期増加率				
		2013年(平成25年)		2014年(平成26年)			2013年(平成25年)		2014年(平成26年)		
		1-3	4-6	7-9	10-12	1-3	1-3	4-6	7-9	10-12	1-3
純粋持株会社	売上高利益	8,702	19,243	6,591	9,816	11,575	-1.5	30.6	10.5	3.2	33.0
	営業利益	3,984	14,948	1,699	5,291	6,276	11.9	35.4	5.7	2.2	57.5
	経常利益	4,491	15,450	2,591	6,272	7,761	20.7	36.3	-29.4	25.2	72.8
	設備投資	666	566	451	429	724	30.0	7.6	33.5	-9.1	8.7
	設備投資(除ソフトウェア)	292	267	282	271	422	-6.6	-5.0	56.4	-4.7	44.3
	在庫投資	-245	-257	106	128	-286	*	-379.2	*	-30.2	*
	売上高営業利益率	45.8	77.7	25.8	53.9	54.2					
	売上高経常利益率	51.6	80.3	39.3	63.9	67.1					
	手元流動性自己資本比率	110.1	63.9	191.1	122.3	105.3					
専門・他の技術サービスマス、研究、	売上高利益	43,681	48,166	47,148	47,709	50,948	-23.4	42.5	36.6	38.9	16.6
	営業利益	2,273	2,512	1,687	1,681	5,787	-15.0	5.5	27.7	27.1	154.6
	経常利益	2,228	2,634	2,505	2,227	6,126	10.0	88.8	55.2	55.2	175.0
	設備投資	903	690	1,252	950	1,080	-37.1	7.7	94.9	52.6	19.6
	設備投資(除ソフトウェア)	743	476	923	736	813	-36.5	-5.8	108.1	84.2	9.4
	在庫投資	-688	1,691	589	882	-910	*	*	-15.5	1,537.2	*
	売上高営業利益率	5.2	5.2	3.6	3.5	11.4					
	売上高経常利益率	5.1	5.5	5.3	4.7	12.0					
	手元流動性自己資本比率	21.6	23.7	23.9	20.4	17.2					
教育、学習支援業	売上高利益	6,787	5,186	5,609	5,560	6,086	12.6	-9.6	-6.1	-12.2	-10.3
	営業利益	874	224	272	280	777	99.9	16.1	-27.6	-28.3	-11.1
	経常利益	884	232	264	291	792	92.5	22.5	-29.4	-33.1	-10.4
	設備投資	275	305	204	216	465	-30.8	73.9	-8.3	16.2	69.1
	設備投資(除ソフトウェア)	173	264	160	143	352	-15.1	90.3	-1.7	2.7	103.4
	在庫投資	56	-108	7	88	188	-30.3	*	*	183.6	234.0
	売上高営業利益率	12.9	4.3	4.9	5.0	12.8					
	売上高経常利益率	13.0	4.5	4.7	5.2	13.0					
	手元流動性自己資本比率	43.7	52.1	54.7	51.9	44.1					
医療、福祉業	売上高利益	9,114	8,034	7,910	8,223	7,698	0.7	-8.3	-8.7	-8.3	-15.5
	営業利益	396	669	638	475	458	27.1	21.3	5.6	-18.0	15.5
	経常利益	422	779	695	494	480	24.6	8.7	-4.7	-14.6	13.6
	設備投資	781	291	241	509	313	-25.1	-45.9	-58.8	-21.1	-60.0
	設備投資(除ソフトウェア)	744	269	227	493	284	-27.3	-48.4	-57.8	-20.4	-61.8
	在庫投資	-28	-8	-18	36	-38	*	-188.1	-131.6	*	*
	売上高営業利益率	4.3	8.3	8.1	5.8	5.9					
	売上高経常利益率	4.6	9.7	8.8	6.0	6.2					
	手元流動性自己資本比率	28.4	30.4	27.7	30.0	21.4					

(注)1.全産業には金融業、保険業は含まれていない。
 2.*は前年同期の数値が負数のため、算出できないものである。

5. 業種別主要項目

(単位:億円,%)

区分	項目	実 績					対前年同期増加率				
		2013年(平成25年)		2014年(平成26年)			2013年(平成25年)		2014年(平成26年)		
		1-3	4-6	7-9	10-12	1-3	1-3	4-6	7-9	10-12	1-3
職 業 働 者 紹 介 遣 業	売上高	11,203	11,890	12,315	14,165	13,655	-1.5	17.4	20.6	16.7	21.9
	営業利益	291	393	261	484	229	-35.7	-24.1	-26.6	12.7	-21.5
	経常利益	272	415	262	497	260	-40.9	-25.0	-22.5	17.2	-4.5
	設備投資	71	58	51	74	176	93.3	-8.1	-17.1	65.9	146.5
	設備投資(除ソフトウェア)	54	48	29	63	136	136.5	35.9	-43.9	81.5	150.9
	在庫投資	-42	18	2	17	-40	*	973.8	-91.6	174.6	*
	売上高営業利益率	2.6	3.3	2.1	3.4	1.7					
	売上高経常利益率	2.4	3.5	2.1	3.5	1.9					
	手元流動性	17.3	18.7	13.9	14.3	14.3					
	自己資本比率	38.8	35.7	35.0	37.2	38.3					
そ の 他 の サ ー ビ ス 業	売上高	91,289	82,893	77,741	79,465	89,136	-5.8	3.9	-17.9	-7.9	-2.4
	営業利益	4,929	3,488	4,184	4,006	5,188	-22.0	29.5	95.8	37.1	5.3
	経常利益	5,402	4,052	4,537	4,605	5,446	-13.3	18.0	67.5	32.0	0.8
	設備投資	2,776	1,962	2,395	2,211	2,620	17.7	19.8	1.1	18.9	-5.6
	設備投資(除ソフトウェア)	2,332	1,815	2,140	1,981	2,273	12.6	34.7	8.1	22.5	-2.5
	在庫投資	-1,915	611	112	1,056	-1,357	*	-47.7	-90.0	-7.1	*
	売上高営業利益率	5.4	4.2	5.4	5.0	5.8					
	売上高経常利益率	5.9	4.9	5.8	5.8	6.1					
	手元流動性	21.0	24.1	22.2	21.0	17.5					
	自己資本比率	47.3	45.2	47.8	44.7	44.4					

(注)1.全産業には金融業、保険業は含まれていない。
2.*は前年同期の数値が負数のため、算出できないものである。

5. 業種別主要項目

(単位:億円,%)

区分	項目	実 績					対 前 年 同 期 増 加 率				
		2013年(平成25年) 1-3	4-6	7-9	10-12	2014年(平成26年) 1-3	2013年(平成25年) 1-3	4-6	7-9	10-12	2014年(平成26年) 1-3
金融業、 保険	経常利益	27,436	41,262	29,830	29,921	24,121	21.1	68.1	39.6	0.4	-12.1
	設備投資	6,305	4,202	5,197	4,680	9,567	2.1	21.6	15.2	16.1	51.7
	設備投資(除ソフトウェア)	3,132	1,859	2,425	2,178	5,773	-1.1	26.7	17.6	16.9	84.3
	自己資本比率	5.8	5.6	5.9	5.9	6.0					
(銀行業)	経常利益	11,915	21,529	16,114	15,435	13,647	7.6	44.7	58.7	-11.7	14.5
	設備投資	3,920	2,626	3,072	2,714	6,506	2.3	18.2	19.8	12.6	65.9
	設備投資(除ソフトウェア)	2,058	1,195	1,497	1,345	4,235	-0.9	30.0	18.9	16.9	105.7
	自己資本比率	5.5	5.3	5.5	5.4	5.5					
(貸金業等)	経常利益	474	2,445	2,209	2,273	816	-78.4	-14.9	-48.7	6.3	72.0
	設備投資	717	599	625	547	855	16.2	70.6	34.6	10.1	19.2
	設備投資(除ソフトウェア)	268	309	253	221	336	33.6	123.1	66.9	5.5	25.4
	自己資本比率	8.6	9.1	11.0	10.6	10.2					
(金融商品取引業)	経常利益	3,916	5,027	2,419	2,611	1,717	170.1	771.3	619.3	143.9	-56.1
	設備投資	183	149	246	219	349	-29.4	17.4	29.7	40.2	91.1
	設備投資(除ソフトウェア)	55	35	98	69	116	-41.1	-10.0	51.0	70.3	110.2
	自己資本比率	5.8	6.1	6.4	6.1	6.0					
(その他の金融)	経常利益	854	1,422	1,521	1,528	1,355	*	33.3	42.7	1.9	58.7
	設備投資	153	143	176	137	180	36.9	23.1	23.6	26.0	17.7
	設備投資(除ソフトウェア)	39	26	44	38	57	33.2	-51.6	16.2	21.4	44.0
	自己資本比率	7.1	7.1	8.6	7.8	7.2					
(生命保険業)	経常利益	8,974	8,331	6,251	6,310	6,846	23.6	92.5	20.1	23.7	-23.7
	設備投資	843	416	715	863	1,267	-4.7	-2.2	-12.8	73.7	50.3
	設備投資(除ソフトウェア)	363	139	269	367	707	-15.7	-27.6	-34.3	47.5	94.9
	自己資本比率	4.7	4.5	4.8	5.1	5.2					
(損害保険業)	経常利益	1,026	2,135	974	1,489	-595	16.9	388.0	*	-33.7	-158.0
	設備投資	414	211	300	148	352	-0.8	19.8	2.5	-50.7	-15.0
	設備投資(除ソフトウェア)	290	108	217	100	283	-2.8	4.1	85.5	-34.4	-2.5
	自己資本比率	18.9	19.5	20.4	21.5	20.2					
(その他の保険業)	経常利益	277	372	342	275	334	-7.3	-2.3	12.3	0.3	20.4
	設備投資	75	58	63	52	58	52.4	58.3	67.2	-15.3	-22.7
	設備投資(除ソフトウェア)	58	48	48	39	39	55.3	112.7	103.0	23.0	-32.3
	自己資本比率	46.2	52.1	52.6	52.7	53.1					

(注) 貸金業等とは、貸金業、クレジットカード業等非預金信用機関をいう。
 金融商品取引業とは、金融商品取引業(第一種金融商品取引業であつて有価証券関連業に限る)をいう。
 その他の金融業とは、その他の金融商品取引業、商品先物取引業をいう。
 *は前年同期の数値が負数のため、算出できないものである。