

連絡問合せ先
 財務総合政策研究所
 調査統計部調査統計課
 TEL 03-3581-4111
 (内線) 5499
 5325
 直通 03-3581-4187
 財務省ホームページアドレス
<http://www.mof.go.jp/>

平成25年12月2日
 財務省

報道発表

法人企業統計調査結果（平成25年7～9月期）

「四半期別法人企業統計調査」は、我が国の資本金、出資金又は基金（以下、資本金という。）1,000万円以上の営利法人等の仮決算計数を取りまとめたものである。当調査結果から平成25年7～9月期の企業動向（金融業、保険業を除く）をみると、売上高については、製造業、非製造業ともに増収となった。経常利益については、製造業、非製造業ともに増益となった。また、設備投資については、製造業では減少、非製造業では増加となった。

- (注) 1. 営利法人等とは、合名会社、合資会社、合同会社及び株式会社並びに信用金庫、信用金庫連合会、信用協同組合、信用協同組合連合会、労働金庫、労働金庫連合会、農林中央金庫、信用農業協同組合連合会、信用漁業協同組合連合会、信用水産加工業協同組合連合会、生命保険相互会社及び損害保険相互会社をいう。
 2. 平成20年4-6月期調査より金融業、保険業を調査対象に加えた。

[参考]

この調査は、無作為抽出による標本調査（標本法人の調査結果に基づいて母集団法人の推計値を算出したもの）である。

なお、下表の（ ）書きは、金融業、保険業を除いた数値である。

資本金区分	1,000万円以上1億円未満	1億円以上10億円未満	10億円以上	合計
母集団法人数(社)	1,019,582 (1,008,520)	27,159 (25,899)	6,058 (5,221)	1,052,799 (1,039,640)
標本法人数(社)	13,630 (10,771)	11,462 (10,202)	6,058 (5,221)	31,150 (26,194)
回答法人数(社)	8,932 (7,029)	8,579 (7,553)	5,414 (4,614)	22,925 (19,196)
回答率(%)	65.5 (65.3)	74.8 (74.0)	89.4 (88.4)	73.6 (73.3)

第1表 売上高の推移

(単位：億円、%)

1. 売上高と利益の動向（金融業、保険業を除く）（第1図、第2図）

(1) 売上高（第1表）

売上高は318兆8,438億円で、前年同期（316兆2,444億円）を2兆5,994億円上回り、対前年同期増加率（以下「増加率」という）は0.8%（前期△0.5%）となった。

業種別にみると、製造業では、食料品、情報通信機械、鉄鋼などで減収となったものの、石油・石炭、輸送用機械、化学などで増収となったことから、製造業全体では0.3%（同△3.9%）となった。一方、非製造業では、サービス業、卸売業、小売業、物品賃貸業などで減収となったものの、建設業、不動産業、運輸業、郵便業などで増収となったことから、非製造業全体では1.1%（同1.0%）となった。

資本金階層別の増加率をみると、10億円以上の階層は2.9%（同△0.8%）、1億円～10億円の階層は△0.8%（同△4.8%）、1,000万円～1億円の階層は△0.7%（同1.7%）となった。

季節調整済前期比増加率

(単位：%)

区分	2012(平成24) 7～9	10～12	2013(平成25) 1～3	4～6	7～9
全産業	△0.3	△1.3	0.5	0.8	0.9
製造業	△1.7	△1.3	0.4	△0.5	1.6
非製造業	0.3	△1.3	0.5	1.4	0.6

(注) 全産業及び非製造業には金融業、保険業は含まれていない。

区分	2012(平成24)		2013(平成25)		2013(平成25)		2013(平成25)		2013(平成25)	
	7～9	増加率	10～12	増加率	1～3	増加率	4～6	増加率	7～9	増加率
全産業	3,162,444	△4.4	3,209,208	△6.8	3,268,637	△5.8	3,116,656	△0.5	3,188,438	0.8
製造業	967,660	△5.6	964,475	△7.0	977,453	△6.6	922,310	△3.9	970,273	0.3
食料品	121,948	1.9	128,212	2.1	100,285	△6.9	111,432	△6.3	113,105	△7.3
化学	96,512	0.7	100,455	2.9	97,232	3.5	98,663	△2.1	100,345	4.0
石油・石炭	44,767	△10.4	50,643	△0.0	49,012	△3.1	47,433	△2.9	52,886	18.1
鉄鋼	44,340	△4.1	38,609	△15.9	39,359	△13.7	40,638	△4.6	41,938	△5.4
金属製品	49,361	12.6	46,439	0.4	46,923	5.8	42,183	△7.9	47,108	△4.6
はん用機械	16,157	△1.8	15,083	△3.9	16,915	△7.0	11,955	△26.2	14,187	△12.2
生産用機械	57,302	4.0	52,247	0.4	59,974	0.0	51,366	△8.4	57,406	0.2
業務用機械	36,781	△6.1	34,605	△2.7	38,624	△3.5	32,783	△10.9	35,116	△4.5
電気機械	67,320	△13.9	62,510	△18.6	72,208	△1.2	60,476	△0.7	67,153	△0.2
情報通信機械	84,604	△15.0	83,664	△9.9	86,679	△13.2	75,067	△5.6	81,912	△3.2
輸送用機械	159,687	△8.9	150,821	△16.7	169,951	△11.9	158,356	0.6	167,663	5.0
非製造業	2,194,784	△3.8	2,244,733	△6.7	2,291,184	△5.4	2,194,346	1.0	2,218,166	1.1
建設業	222,726	2.4	234,277	2.1	273,182	△4.1	217,717	△0.2	241,769	8.5
卸売業、小売業	1,202,046	△3.7	1,246,168	△6.4	1,204,513	△2.2	1,201,248	1.4	1,196,297	△0.5
不動産業	69,247	△2.1	70,196	△4.3	78,461	△10.6	76,698	13.6	80,282	15.9
物品賃貸業	30,547	8.2	30,695	6.9	30,464	1.9	29,420	1.7	29,848	△2.3
情報通信業	132,229	△6.8	130,041	△7.3	151,500	△13.3	125,685	△6.7	134,859	2.0
運輸業、郵便業	136,484	△11.9	138,056	△11.0	139,380	△5.2	135,136	△8.8	143,307	5.0
電気業	51,291	9.3	46,525	7.0	51,268	0.3	46,776	6.9	56,152	9.5
サービス業	325,544	△6.7	321,119	△14.9	331,738	△14.0	331,090	3.0	306,300	△5.9
資本金別										
10億円以上	1,364,088	△4.1	1,353,247	△6.7	1,420,736	△1.2	1,330,662	△0.8	1,403,786	2.9
1億円～10億円	581,403	△2.7	587,303	△3.6	613,523	△2.8	542,721	△4.8	576,604	△0.8
1,000万円～1億円	1,216,953	△5.5	1,268,658	△8.4	1,234,378	△11.8	1,243,273	1.7	1,208,048	△0.7

(注) 1. 増加率は対前年同期増加率である。
 2. 全産業及び非製造業には金融業、保険業は含まれていない。
 3. 平成21年4-6月期調査から業種分類を改定し、旧分類の「一般機械」と「精密機械」の一部を「はん用機械」、「生産用機械」、「業務用機械」に再編するなどした。
 ※「政府統計の総合窓口(e-Stat)」ホームページ (<http://www.e-stat.go.jp/SG1/estat/eStatTopPortal.do>) の「時系列データ」では、新分類「生産用機械」の平成21年1-3月期調査以前の計数は、旧分類「一般機械」の計数を接続させております。同様に、新分類「業務用機械」の平成21年1-3月期調査以前の計数は、旧分類「精密機械」の計数を接続させております。

第2表 経常利益の推移

(単位：億円、%)

区 分	2012(平成24)		2013(平成25)		2013(平成25)		2013(平成25)		2013(平成25)	
	7~9	増加率	10~12	増加率	1~3	増加率	4~6	増加率	7~9	増加率
全 産 業	104,536	6.3	127,901	7.9	145,278	6.0	156,790	24.0	129,735	24.1
製 造 業	31,100	△ 2.1	43,886	21.4	51,170	28.3	60,369	51.5	45,676	46.9
食 料 品	4,647	△ 1.8	5,758	0.1	2,216	△ 4.1	4,646	△ 8.0	3,978	△ 14.4
化 学	5,360	△ 42.2	9,134	25.9	7,523	28.2	10,710	17.4	7,480	39.5
石 油・石 炭	369	*	675	108.0	1,735	52.4	127	*	783	112.2
鉄 鋼	119	△ 85.8	140	△ 81.5	995	1,459.5	2,190	942.0	1,512	1,173.8
金 属 製 品	2,095	12.6	1,783	5.7	2,598	43.5	2,315	41.1	2,006	△ 4.3
はん用機械	687	145.9	516	△ 4.8	1,198	△ 3.5	782	15.7	791	15.1
生産用機械	1,949	40.8	1,813	△ 24.7	4,316	26.5	2,998	△ 13.9	3,243	66.4
業務用機械	1,810	△ 33.8	1,879	16.1	3,088	△ 22.2	3,124	61.9	2,405	32.9
電気機械	919	△ 66.9	2,807	△ 6.4	3,426	66.5	2,683	41.2	1,608	75.0
情報通信機械	681	25.5	1,215	*	3,303	△ 5.5	2,602	537.3	2,600	281.9
輸送用機械	7,279	128.8	7,044	37.3	11,102	34.0	18,104	95.9	12,956	78.0
非 製 造 業	73,437	10.2	84,015	2.0	94,107	△ 3.2	96,421	11.3	84,059	14.5
建 設 業	2,943	26.6	7,090	57.4	14,064	△ 4.6	3,998	△ 17.9	5,534	88.0
卸売業、小売業	27,627	16.7	25,961	△ 7.3	33,949	△ 9.0	29,370	19.0	24,890	△ 9.9
不動産業	6,096	10.4	10,692	46.4	8,597	41.7	9,467	6.6	8,559	40.4
物品賃貸業	1,858	△ 11.4	1,943	△ 0.3	1,640	△ 6.9	2,067	16.4	2,327	25.2
情報通信業	10,010	△ 7.5	10,394	△ 2.2	14,622	△ 6.4	9,815	△ 26.7	11,007	10.0
運輸業、郵便業	8,182	8.7	8,024	△ 11.7	2,038	△ 4.9	10,480	10.7	8,668	5.9
電気業	△ 1,110	*	△ 2,131	*	△ 5,853	*	△ 1,517	*	2,802	*
サービス業	14,776	11.3	18,230	△ 18.1	20,319	3.7	27,704	19.3	16,724	13.2
資 本 金 別										
10 億 円 以 上	60,265	12.3	68,223	19.6	69,895	15.4	105,048	49.7	76,700	27.3
1 億 円 ~ 10 億 円	17,270	△ 7.7	20,653	2.0	24,362	10.1	17,741	1.8	21,088	22.1
1,000 万円 ~ 1 億円	27,001	3.9	39,025	△ 5.4	51,021	△ 6.1	34,002	△ 12.5	31,947	18.3

(2) 経常利益（金融業、保険業を除く）（第2表）

経常利益は12兆9,735億円で、前年同期（10兆4,536億円）を2兆5,199億円上回り、増加率は24.1%（前期24.0%）となった。

業種別にみると、製造業では、食品、金属製品などで減益となったものの、輸送用機械、化学、情報通信機械などで増益となったことから、製造業全体では46.9%（同51.5%）となった。一方、非製造業では、卸売業、小売業などで減益となったものの、電気業、建設業、不動産業などで増益となったことから、非製造業全体では14.5%（同11.3%）となった。

資本金階層別の増加率をみると、10億円以上の階層は27.3%（同49.7%）、1億円～10億円の階層は22.1%（同1.8%）、1,000万円～1億円の階層は18.3%（同△12.5%）となった。

営業利益の推移

(単位：億円、%)

区 分	2012(平成24)		2013(平成25)		2013(平成25)		2013(平成25)		2013(平成25)	
	7~9	増加率	10~12	増加率	1~3	増加率	4~6	増加率	7~9	増加率
全 産 業	91,351	△ 5.9	106,084	△ 5.5	120,695	2.4	114,351	11.1	114,342	25.2
製 造 業	25,809	△ 9.9	29,829	△ 0.9	36,369	31.6	36,699	35.3	37,418	45.0
非 製 造 業	65,542	△ 4.3	76,254	△ 7.2	84,325	△ 6.6	77,652	2.4	76,924	17.4

(注) 全産業及び非製造業には金融業、保険業は含まれていない。

季節調整済前期比増加率（経常利益）

(単位：%)

区 分	2012(平成24)		2013(平成25)		2013(平成25)	
	7~9	10~12	1~3	4~6	7~9	増加率
全 産 業	1.1	5.0	7.0	9.6	△ 1.6	
製 造 業	4.2	15.4	17.2	10.3	△ 5.2	
非 製 造 業	△ 0.2	0.4	1.8	9.2	0.4	

(注) 全産業及び非製造業には金融業、保険業は含まれていない。

- (注) 1. 増加率は対前年同期増加率である。なお、*印は前年同期の経常利益が負数のため算出できないものである。
 2. 全産業及び非製造業には金融業、保険業は含まれていない。
 3. 平成21年4~6月期調査から業種分類を改定し、旧分類の「一般機械」と「精密機械」の一部を「はん用機械」、「生産用機械」、「業務用機械」に再編するなどした。
 ※「政府統計の総合窓口(e-Stat)」ホームページ (<http://www.e-stat.go.jp/SG1/estat/eStatTopPortal.do>) の「時系列データ」では、新分類「生産用機械」の平成21年1~3月期調査以前の計数は、旧分類「一般機械」の計数を接続させております。同様に、新分類「業務用機械」の平成21年1~3月期調査以前の計数は、旧分類「精密機械」の計数を接続させております。

第3表 売上高経常利益率の推移

(単位:%)

(3) 利益率（金融業、保険業を除く）（第3表）

売上高経常利益率は4.1%（前年同期3.3%、前期5.0%）となった。

業種別にみると、製造業は4.7%（前年同期3.2%、前期6.5%）、非製造業は3.8%（前年同期3.3%、前期4.4%）となった。

区 分	2012(平成24) 7～9	10～12	2013(平成25) 1～3	4～6	7～9
全 産 業	3.3	4.0	4.4	5.0	4.1
製 造 業	3.2	4.6	5.2	6.5	4.7
食 料 品	3.8	4.5	2.2	4.2	3.5
化 学	5.6	9.1	7.7	10.9	7.5
石 油 ・ 石 炭	0.8	1.3	3.5	0.3	1.5
鉄 鋼	0.3	0.4	2.5	5.4	3.6
金 属 製 品	4.2	3.8	5.5	5.5	4.3
は ん 用 機 械	4.3	3.4	7.1	6.5	5.6
生 産 用 機 械	3.4	3.5	7.2	5.8	5.6
業 務 用 機 械	4.9	5.4	8.0	9.5	6.8
電 気 機 械	1.4	4.5	4.7	4.4	2.4
情 報 通 信 機 械	0.8	1.5	3.8	3.5	3.2
輸 送 用 機 械	4.6	4.7	6.5	11.4	7.7
非 製 造 業	3.3	3.7	4.1	4.4	3.8
建 設 業	1.3	3.0	5.1	1.8	2.3
卸 売 業、小 売 業	2.3	2.1	2.8	2.4	2.1
不 動 産 業	8.8	15.2	11.0	12.3	10.7
物 品 賃 貸 業	6.1	6.3	5.4	7.0	7.8
情 報 通 信 業	7.6	8.0	9.7	7.8	8.2
運 輸 業、郵 便 業	6.0	5.8	1.5	7.8	6.0
電 気 業	△ 2.2	△ 4.6	△ 11.4	△ 3.2	5.0
サ ー ビ ス 業	4.5	5.7	6.1	8.4	5.5
資 本 金 別					
10 億 円 以 上	4.4	5.0	4.9	7.9	5.5
1 億 円 ～ 10 億 円	3.0	3.5	4.0	3.3	3.7
1,000 万 円 ～ 1 億 円	2.2	3.1	4.1	2.7	2.6

(注) 1. 全産業及び非製造業には金融業、保険業は含まれていない。
 2. 平成21年4-6月期調査から業種分類を改定し、旧分類の「一般機械」と「精密機械」の一部を「はん用機械」、「生産用機械」、「業務用機械」に再編するなどした。
 ※「政府統計の総合窓口(e-Stat)」ホームページ(<http://www.e-stat.go.jp/SG1/estat/eStatTopPortal.do>)の「時系列データ」では、新分類「生産用機械」の平成21年1-3月期調査以前の計数は、旧分類「一般機械」の計数を接続させております。同様に、新分類「業務用機械」の平成21年1-3月期調査以前の計数は、旧分類「精密機械」の計数を接続させております。

第4表 設備投資の推移

(単位：億円、%)

2. 投資の動向（金融業、保険業を除く）（第3図）

(1) 設備投資（第4表）

設備投資額は8兆9,424億円で、増加率は1.5%（前期0.0%）となった。業種別にみると、製造業では、鉄鋼、輸送用機械、食料品などで増加したものの、電気機械、金属製品、情報通信機械などで減少したことから、製造業全体では△6.7%（同△9.1%）となった。一方、非製造業では、情報通信業、不動産業、電気業で減少したものの、建設業、物品賃貸業、運輸業、郵便業などで増加したことから、非製造業全体では6.6%（同5.6%）となった。

資本金階層別の増加率をみると、10億円以上の階層は△0.7%（同△1.1%）、1億円～10億円の階層は1.8%（同△2.4%）、1,000万円～1億円の階層は6.8%（同4.0%）となった。

なお、ソフトウェア投資額は7,611億円で、増加率は△5.6%（同△13.5%）となり、ソフトウェア投資額を除いた設備投資額は8兆1,813億円で、増加率は2.3%（同1.4%）となった。

季節調整済前期比増加率（ソフトウェアを除く）

(単位：%)

区分	2012(平成24) 7～9	10～12	2013(平成25) 1～3	4～6	7～9
全産業	△2.2	0.7	0.1	2.7	△0.5
製造業	△3.4	△4.1	△0.9	△1.0	△0.7
非製造業	△1.5	3.5	0.7	4.6	△0.4

(注) 全産業及び非製造業には金融業、保険業は含まれていない。

区分	2012(平成24)		10～12		2013(平成25)		4～6		7～9	
	7～9	増加率	増加率	増加率	1～3	増加率	増加率	増加率	増加率	
全産業	88,062 (79,997)	2.2 (2.4)	90,767 (83,137)	△ 8.7 (△ 7.2)	113,928 (102,396)	△ 3.9 (△ 5.2)	83,106 (76,332)	0.0 (1.4)	89,424 (81,813)	1.5 (2.3)
製造業	33,319 (30,669)	0.5 (0.1)	30,556 (28,130)	△ 9.6 (△ 9.3)	38,519 (34,859)	△ 8.3 (△ 10.3)	28,521 (26,232)	△ 9.1 (△ 9.1)	31,076 (28,595)	△ 6.7 (△ 6.8)
食料品	3,285	22.0	3,419	9.4	3,371	△ 18.8	2,269	△ 25.4	3,400	3.5
化学	4,597	13.8	4,523	5.9	5,337	8.6	3,508	△ 8.2	4,131	△ 10.1
石油・石炭	381	11.3	503	111.9	444	11.5	545	8.2	434	14.1
鉄鋼	1,660	△ 32.1	1,934	△ 30.4	2,805	△ 22.7	1,408	△ 8.7	1,926	16.1
金属製品	1,786	23.4	1,198	0.1	1,470	△ 19.0	1,057	△ 42.6	1,145	△ 35.9
はん用機械	394	△ 15.4	370	△ 22.7	394	△ 4.0	362	△ 2.0	426	8.2
生産用機械	1,862	7.8	2,215	44.3	2,042	△ 27.7	1,610	△ 12.1	1,650	△ 11.4
業務用機械	1,358	△ 0.1	1,229	△ 19.1	1,364	△ 19.6	1,026	△ 23.9	1,185	△ 12.7
電気機械	2,942	△ 5.2	2,188	△ 13.6	2,995	△ 31.0	2,183	△ 22.1	1,987	△ 32.5
情報通信機械	3,614	△ 21.5	2,791	△ 29.6	3,757	△ 13.8	3,319	△ 24.0	3,034	△ 16.0
輸送用機械	5,211	21.5	4,456	1.4	6,875	8.6	4,559	15.2	5,355	2.8
非製造業	54,744 (49,329)	3.3 (3.9)	60,211 (55,007)	△ 8.2 (△ 6.0)	75,409 (67,538)	△ 1.5 (△ 2.4)	54,585 (50,100)	5.6 (8.0)	58,348 (53,218)	6.6 (7.9)
建設業	2,571	18.7	3,131	△ 30.7	3,137	△ 18.4	3,721	26.0	4,514	75.6
卸売業、小売業	11,834	10.8	14,262	△ 1.6	13,588	12.4	12,338	4.0	12,376	4.6
不動産業	3,498	△ 18.7	4,315	△ 15.6	5,985	3.0	4,099	20.1	3,162	△ 9.6
物品賃貸業	3,238	7.8	3,396	0.2	4,808	50.7	3,315	3.7	3,995	23.4
情報通信業	10,169	13.0	9,809	△ 12.7	13,021	△ 10.6	8,322	△ 0.0	9,375	△ 7.8
運輸業、郵便業	7,398	4.0	8,390	15.8	13,440	△ 7.4	7,184	1.2	8,021	8.4
電気業	5,531	△ 7.0	6,053	1.0	8,269	△ 0.4	5,528	8.9	5,480	△ 0.9
サービス業	8,932	△ 6.6	8,555	△ 27.4	10,947	△ 10.5	8,102	△ 3.5	9,227	3.3
資本金別										
10億円以上	52,167	1.1	53,829	△ 1.9	70,813	△ 4.9	47,825	△ 1.1	51,797	△ 0.7
1億円～10億円	14,011	2.2	13,551	△ 6.8	17,196	△ 1.4	12,573	△ 2.4	14,258	1.8
1,000万円～1億円	21,884	4.8	23,387	△ 22.1	25,920	△ 2.7	22,708	4.0	23,369	6.8

(注) 1. 設備投資とは、有形固定資産（土地の購入費を除き、整地費・造成費を含む）及びソフトウェアの新設額である。

2. 増加率は対前年同期増加率である。

3. ソフトウェア投資額を含む。（ ）書きは、ソフトウェア投資額を除いたものである。

4. 全産業及び非製造業には金融業、保険業は含まれていない。

5. 平成21年4-6月期調査から業種分類を改定し、旧分類の「一般機械」と「精密機械」の一部を「はん用機械」、「生産用機械」、「業務用機械」に再編するなどした。

※「政府統計の総合窓口(e-Stat)」ホームページ (<http://www.e-stat.go.jp/SG1/estat/eStatTopPortal.do>) の「時系列データ」では、新分類「生産用機械」の平成21年1-3月期調査以前の計数は、旧分類「一般機械」の計数を接続させております。同様に、新分類「業務用機械」の平成21年1-3月期調査以前の計数は、旧分類「精密機械」の計数を接続させております。

(参考表 1) 設備投資の推移

(参考)

(単位：億円、%)

「リース取引に関する会計基準」の改正（注）以前は、ファイナンス・リースにおけるリース物件については、貸し手側では固定資産として計上され、借り手側ではオフバランス処理されることが多かったが、同基準の改正により、貸し手側では流動資産に計上され、借り手側では固定資産に計上されることとなった。

法人企業統計調査では、有形固定資産及びソフトウェアの新設額を設備投資として扱っているため、設備投資の計数には、上記会計基準の改正も影響していると考えられる。よって、全産業から貸し手側であるリース業を除いた計数を参考表 1 として示す。

今回調査においては、固定資産が増加した法人に対して、上記会計基準の適用状況について調査を行った。調査結果は参考表 2 のとおりである。

(注) 1. 改正後（新）「リース取引に関する会計基準」は、平成20年4月1日以後開始する事業年度より適用。ただし、平成19年4月1日以後開始する事業年度から適用することができる。
2. 上記にかかわらず、四半期財務諸表に関しては、平成21年4月1日以後開始する事業年度より適用。ただし、平成20年4月1日以後開始する事業年度から適用することができる。

区 分	2012(平成24)		2013(平成25)		2014(平成26)		2015(平成27)		2016(平成28)	
	7～9	増加率	10～12	増加率	1～3	増加率	4～6	増加率	7～9	増加率
全 産 業 (リース業を除く)	86,214	2.1	88,546	△ 8.8	110,391	△ 5.4	81,132	△ 0.1	86,920	0.8
非 製 造 業 (リース業を除く)	52,895	3.2	57,990	△ 8.3	71,871	△ 3.7	52,611	5.6	55,844	5.6
リ ー ス 業	1,848	3.8	2,221	△ 6.6	3,538	85.1	1,974	5.7	2,504	35.5
資 本 金 別 (リース業を除く)										
10 億 円 以 上	51,143	1.3	52,820	△ 1.3	68,326	△ 7.0	46,797	△ 1.0	50,349	△ 1.6
1 億 円 ～ 10 億 円	13,434	1.9	12,890	△ 7.8	16,513	△ 2.6	12,118	△ 1.8	13,762	2.4
1,000 万 円 ～ 1 億 円	21,637	4.5	22,836	△ 22.7	25,551	△ 2.6	22,217	2.8	22,809	5.4

(注) 1. 設備投資とは、有形固定資産（土地の購入費を除き、整地費・造成費を含む）及びソフトウェアの新設額である。
2. 増加率は対前年同期増加率である。
3. 全産業及び非製造業には金融業、保険業は含まれていない。

(参考表 2) 「リース取引に関する会計基準」の適用状況表

(単位：社)

区 分	母集団法人数	固定資産の増加額あり		固定資産の増加額なし
		適用した	適用していない	
全 産 業	1,039,640	30,963	259,542	749,135
製 造 業	178,199	7,827	58,601	111,771
非 製 造 業	861,441	23,136	200,941	637,364
資 本 金 別				
10 億 円 以 上	5,221	2,049	2,868	304
1 億 円 ～ 10 億 円	25,899	3,811	14,649	7,439
1,000 万 円 ～ 1 億 円	1,008,520	25,103	242,025	741,392

(注) 1. 平成25年7-9月期調査において、固定資産の増加額を記入した法人に、その増加額がリース取引に関する会計基準の適用によるものかを調査したものである。
2. 全産業及び非製造業には金融業、保険業は含まれていない。

(2) 在庫投資 (第5表)

在庫投資額は6,477億円 (前年同期△1,183億円) となった。

業種別にみると、製造業の投資額は1,257億円 (同△2,898億円)、非製造業の投資額は5,220億円 (同1,715億円) となった。

また、在庫率は8.2% (同8.1%) となった。

第5表 在庫投資と在庫率の推移

(単位：億円、%)

区 分	2012(平成24)				2013(平成25)					
	7~9	増加額	10~12	増加額	1~3	増加額	4~6	増加額	7~9	増加額
全 産 業	△ 1,183	△ 15,669	43,191	1,286	△ 54,763	10,445	34,426	23,641	6,477	7,660
{ 製品・商品	△ 10,010	△ 11,110	17,149	1,367	△ 26,288	△ 1,426	10,428	△ 3,032	807	10,818
{ 仕掛品	9,866	△ 4,886	23,530	3,276	△ 31,257	6,735	21,590	21,827	5,420	△ 4,445
{ 原材料	△ 1,038	326	2,512	△ 3,357	2,781	5,136	2,408	4,846	249	1,288
製 造 業	△ 2,898	△ 4,220	7,571	△ 4	△ 15,189	4,261	16,964	6,241	1,257	4,155
非 製 造 業	1,715	△ 11,449	35,620	1,290	△ 39,575	6,184	17,462	17,400	5,220	3,505
建設業	6,622	△ 1,027	14,076	3,594	△ 15,597	△ 1,598	9,312	11,282	△ 775	△ 7,397
卸売業、小売業	△ 7,871	△ 7,567	16,479	△ 1,061	△ 13,411	1,010	6,122	△ 2,511	5,200	13,070
不動産業	△ 629	△ 4,687	408	1,414	△ 2,184	5,357	△ 2,455	△ 1,256	△ 1,674	△ 1,045
在 庫 率	8.1		8.2		7.6		8.5		8.2	

- (注) 1. 増加額は対前年同期増加額である。
 2. 在庫率 = $\frac{\text{棚卸資産(期末)}}{\text{売上高} \times 4} \times 100$
 3. 在庫投資 = 調査対象期間中の棚卸資産増加額
 4. 全産業及び非製造業には金融業、保険業は含まれていない。

3. 資金事情（金融業、保険業を除く）（第6表）

受取手形・売掛金は185兆9,742億円（増加率△2.9%）、支払手形・買掛金は145兆9,601億円（同△4.4%）となった。

短期借入金は148兆8,666億円（同4.8%）、長期借入金は243兆347億円（同△0.5%）となった。

現金・預金は146兆6,873億円（同△0.4%）、有価証券は22兆5,001億円（同△0.4%）となった。

また、手元流動性は13.2%（前年同期13.3%）となった。

第6表 資金関連項目の推移（全産業）

（単位：億円、%）

区 分	2012(平成24)		2012(平成24)		2013(平成25)		2013(平成25)		2013(平成25)	
	7~9	増加率	10~12	増加率	1~3	増加率	4~6	増加率	7~9	増加率
受取手形・売掛金	1,914,549	△ 2.0	1,961,828	△ 7.0	2,021,040	△ 8.3	1,887,826	△ 1.1	1,859,742	△ 2.9
支払手形・買掛金	1,526,514	△ 0.2	1,564,581	△ 7.2	1,582,422	△ 9.1	1,490,805	△ 2.5	1,459,601	△ 4.4
短期借入金	1,420,008	△ 6.3	1,462,449	△ 5.9	1,419,983	△ 7.4	1,489,518	5.4	1,488,666	4.8
長期借入金	2,442,337	△ 3.6	2,441,490	△ 3.8	2,457,783	△ 1.5	2,433,466	0.3	2,430,347	△ 0.5
現金・預金	1,472,342	2.7	1,422,409	△ 3.1	1,497,400	△ 2.3	1,485,487	5.1	1,466,873	△ 0.4
有価証券	225,951	△ 8.2	220,139	△ 13.3	232,254	△ 0.8	223,305	△ 1.5	225,001	△ 0.4
手元流動性	13.3		12.9		12.9		13.8		13.2	

- (注) 1. 受取手形・売掛金、支払手形・買掛金、短期借入金、長期借入金、現金・預金、有価証券は期末残高である。
 2. 有価証券は流動資産中の有価証券である。
 3. 増加率は対前年同期増加率である。
 4. 手元流動性 = $\frac{\text{現金・預金} + \text{有価証券}(\text{期首・期末平均})}{\text{売上高} \times 4} \times 100$
 5. 全産業には金融業、保険業は含まれていない。

4. 自己資本比率（金融業、保険業を除く）（第7表、第4図）

自己資本比率は39.0%（前年同期37.9%）となった。

第7表 自己資本比率の推移

（単位：%）

区 分	2012(平成24)		2013(平成25)		7~9
	7~9	10~12	1~3	4~6	
全 産 業	37.9	37.8	38.3	38.4	39.0
資 本 金 別					
10 億 円 以 上	42.5	42.0	42.2	42.8	43.3
1 億 円 ~ 10 億 円	35.1	35.7	37.2	37.4	38.3
1,000 万円 ~ 1 億円	31.4	31.8	32.6	31.6	32.0

- (注) 1. 自己資本比率 = $\frac{\text{純資産} - \text{新株予約権}}{\text{総資本}} \times 100$
 2. 全産業には金融業、保険業は含まれていない。

第8表 経常利益の推移

(単位：億円、%)

5. 経常利益（金融業、保険業を含む）（第8表、第1図）

全産業（金融業、保険業を含む）の経常利益は15兆9,565億円で、前年同期（12兆5,906億円）を3兆3,659億円上回り、増加率は26.7%となった。

金融業、保険業の経常利益は2兆9,830億円で、前年同期（2兆1,370億円）を8,460億円上回り、増加率は39.6%となった。

金融業、保険業を業種別にみると、銀行業、金融商品取引業、生命保険業などで増益となり、貸金業等で減益となった。

全産業（金融業、保険業を含む）の資本金階層別の増加率をみると、10億円以上の階層は28.1%、1億円～10億円の階層は24.0%、1,000万円～1億円の階層は24.3%となった。

金融業、保険業の資本金階層別の増加率をみると、10億円以上の階層は30.6%、1億円～10億円の階層は73.0%、1,000万円～1億円の階層は黒字転化となった。

区 分	2012(平成24)		10～12		2013(平成25)		4～6		7～9		
	7～9	増加率		増加率	1～3	増加率		増加率		増加率	
全産業 (金融業、保険業を含む)	125,906	5.9	157,702	13.9	172,714	8.1	198,052	31.2	159,565	26.7	
金融業、保険業	21,370	4.1	29,801	49.3	27,436	21.1	41,262	68.1	29,830	39.6	
銀行業	10,156	△ 33.4	17,473	64.4	11,915	7.6	21,529	44.7	16,114	58.7	
貸金業等	4,307	*	2,138	△ 23.7	474	△ 78.4	2,445	△ 14.9	2,209	△ 48.7	
金融商品取引業	336	83.0	1,070	*	3,916	170.1	5,027	771.3	2,419	619.3	
その他の金商	1,066	39.5	1,499	19.1	854	*	1,422	33.3	1,521	42.7	
生命保険業	5,204	7.0	5,100	△ 27.1	8,974	23.6	8,331	92.5	6,251	20.1	
損害保険業	△ 4	*	2,247	*	1,026	16.9	2,135	388.0	974	*	
その他の保険業	304	△ 2.8	274	△ 15.1	277	△ 7.3	372	△ 2.3	342	12.3	
全産業 (金融業、 保険業を含む)	資 本 金 別										
	10 億 円 以 上	81,489	11.8	96,842	28.8	96,352	16.2	143,441	55.3	104,414	28.1
	1 億 円 ～ 10 億 円	17,939	△ 6.0	21,600	2.7	25,354	12.7	19,660	5.2	22,246	24.0
	1,000 万 円 ～ 1 億 円	26,478	△ 1.7	39,260	△ 7.1	51,008	△ 6.1	34,952	△ 12.4	32,905	24.3
金 融 業 、 保 険 業	資 本 金 別										
	10 億 円 以 上	21,223	10.5	28,619	57.5	26,457	18.5	38,393	72.7	27,714	30.6
	1 億 円 ～ 10 億 円	669	77.7	947	19.2	993	156.7	1,919	51.6	1,158	73.0
	1,000 万 円 ～ 1 億 円	△ 523	△ 155.2	235	△ 76.6	△ 14	*	950	△ 9.2	958	*

(注) 1. 増加率は対前年同期増加率である。なお、*印は前年同期の経常利益が負数のため算出できないものである。
 2. 貸金業等とは、貸金業、クレジットカード業等非預金信用機関をいう。
 3. 金融商品取引業とは、金融商品取引業（第一種金融商品取引業であって有価証券関連業に限る）をいう。
 4. その他の金商とは、その他の金融商品取引業、商品先物取引業をいう。

第9表 設備投資の推移

(単位：億円、%)

区 分	2012(平成24)		2013(平成25)		2013(平成25)		2013(平成25)		2013(平成25)		
	7~9	増加率	10~12	増加率	1~3	増加率	4~6	増加率	7~9	増加率	
全産業 (金融業、保険業を含む)	92,573 (82,060)	2.2 (2.5)	94,798 (85,000)	△ 8.7 (△7.4)	120,234 (105,528)	△ 3.6 (△5.1)	87,308 (78,191)	0.9 (1.9)	94,621 (84,238)	2.2 (2.7)	
金融業、保険業	4,511 (2,063)	2.9 (6.3)	4,031 (1,864)	△ 7.9 (△16.6)	6,305 (3,132)	2.1 (△ 1.1)	4,202 (1,859)	21.6 (26.7)	5,197 (2,425)	15.2 (17.6)	
銀行業	2,564	△ 1.3	2,411	△ 5.9	3,920	2.3	2,626	18.2	3,072	19.8	
貸金業等	465	△ 5.1	497	3.7	717	16.2	599	70.6	625	34.6	
金融商品取引業	189	△ 27.2	156	△ 13.3	183	△ 29.4	149	17.4	246	29.7	
その他の金商	142	38.3	109	△ 16.5	153	36.9	143	23.1	176	23.6	
生命保険業	820	18.0	497	△ 23.5	843	△ 4.7	416	△ 2.2	715	△ 12.8	
損害保険業	293	40.2	301	△ 4.8	414	△ 0.8	211	19.8	300	2.5	
その他の保険業	38	28.5	62	5.8	75	52.4	58	58.3	63	67.2	
全産業 (金融業、 保険業を含む)	資 本 金 別										
	10 億 円 以 上	56,504	1.3	57,564	△ 2.5	76,865	△ 4.4	51,824	0.3	56,795	0.5
	1 億 円 ~ 10 億 円	14,137	2.2	13,717	△ 6.5	17,345	△ 1.5	12,695	△ 2.3	14,384	1.8
	1,000 万 円 ~ 1 億 円	21,932	4.8	23,518	△ 21.8	26,024	△ 2.7	22,789	4.0	23,441	6.9
金融業、 保険業	資 本 金 別										
	10 億 円 以 上	4,337	3.2	3,735	△ 10.6	6,052	2.4	4,000	21.9	4,998	15.2
	1 億 円 ~ 10 億 円	126	△ 0.7	166	28.7	149	△ 13.9	122	18.4	126	0.5
	1,000 万 円 ~ 1 億 円	48	△ 12.9	130	89.4	104	18.8	80	13.1	73	51.9

(注) 1. 設備投資とは、有形固定資産（土地の購入費を除き、整地費・造成費を含む）及びソフトウェアの新設額である。
 2. 増加率は対前年同期増加率である。
 3. ソフトウェア投資額を含む。（ ）書きは、ソフトウェア投資額を除いたものである。
 4. 貸金業等とは、貸金業、クレジットカード業等非預金信用機関をいう。
 5. 金融商品取引業とは、金融商品取引業（第一種金融商品取引業であって有価証券関連業に限る）をいう。
 6. その他の金商とは、その他の金融商品取引業、商品先物取引業をいう。

6. 設備投資（金融業、保険業を含む）（第9表、第3図）

全産業（金融業、保険業を含む）の設備投資額は9兆4,621億円で、増加率は2.2%となった。

金融業、保険業の設備投資額は5,197億円で、増加率は15.2%となった。

金融業、保険業を業種別にみると、銀行業、貸金業等、金融商品取引業などで増加し、生命保険業で減少した。

全産業（金融業、保険業を含む）の資本金階層別の増加率をみると、10億円以上の階層は0.5%、1億円～10億円の階層は1.8%、1,000万円～1億円の階層は6.9%となった。

金融業、保険業の資本金階層別の増加率をみると、10億円以上の階層は15.2%、1億円～10億円の階層は0.5%、1,000万円～1億円の階層は51.9%となった。

なお、全産業（金融業、保険業を含む）のソフトウェア投資額は1兆383億円で、増加率は△1.2%となり、ソフトウェア投資額を除いた設備投資額は8兆4,238億円で、増加率は2.7%となった。

金融業、保険業のソフトウェア投資額は2,772億円で、増加率は13.2%となり、ソフトウェア投資額を除いた設備投資額は2,425億円で、増加率は17.6%となった。

第10表 自己資本比率の推移

(単位：%)

7. 自己資本比率（金融業、保険業を含む）（第10表）

全産業（金融業、保険業を含む）では、自己資本比率は18.8%（前年同期18.1%）となった。

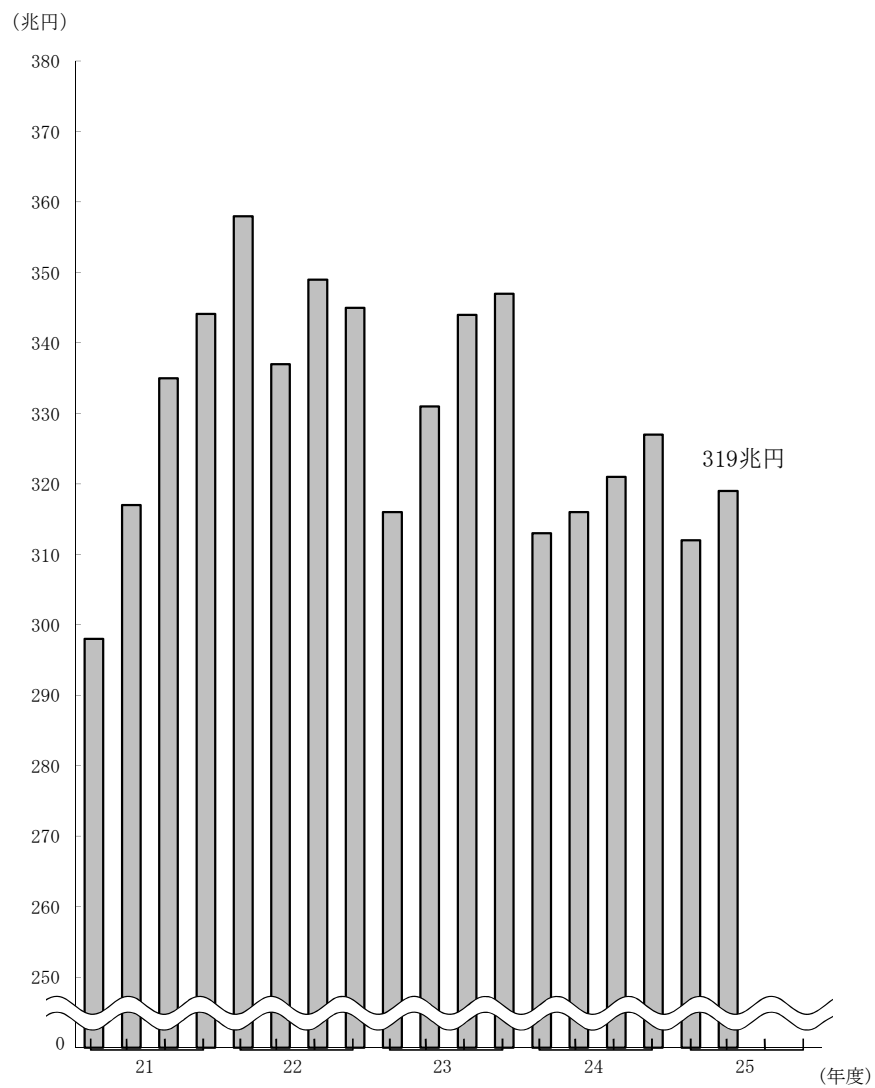
金融業、保険業では、自己資本比率は5.9%（同5.3%）となった。

区 分		2012(平成24)		2013(平成25)		
		7～9	10～12	1～3	4～6	7～9
全産業 (金融業、保険業を含む)		18.1	18.1	18.5	18.3	18.8
金融業、保険業		5.3	5.4	5.8	5.6	5.9
全産業 (金融業、 保険業を含む)	資 本 金 別					
	10 億 円 以 上	15.1	14.9	15.2	15.1	15.6
	1 億 円 ～ 10 億 円	29.5	30.0	31.5	31.3	32.1
	1,000 万円 ～ 1 億 円	30.0	30.5	31.1	30.7	31.3
金 融 業、 保 険 業	資 本 金 別					
	10 億 円 以 上	5.1	5.2	5.6	5.4	5.7
	1 億 円 ～ 10 億 円	9.4	9.7	10.3	9.8	10.2
	1,000 万円 ～ 1 億 円	10.2	10.6	10.1	14.0	17.9

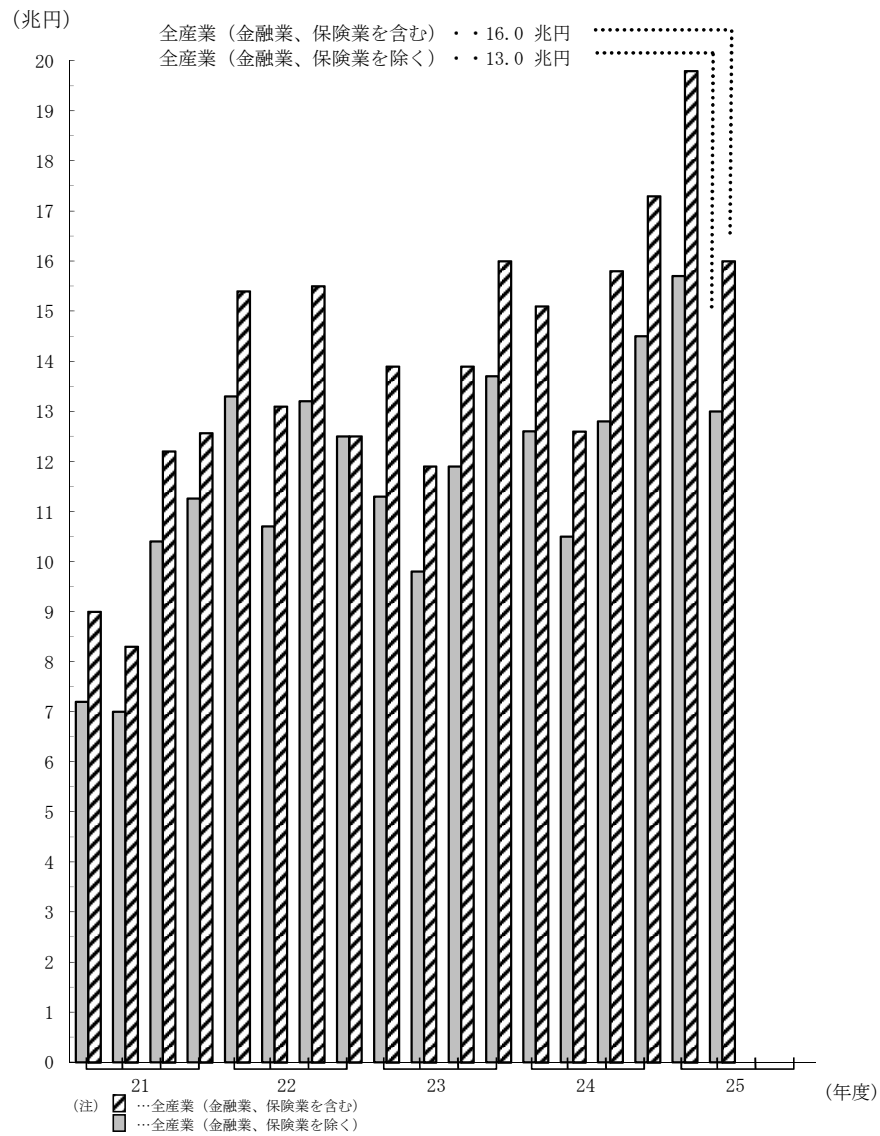
(注) 自己資本比率 = $\frac{\text{純資産} - \text{新株予約権}}{\text{総資本}} \times 100$

第1図 売上高と経常利益

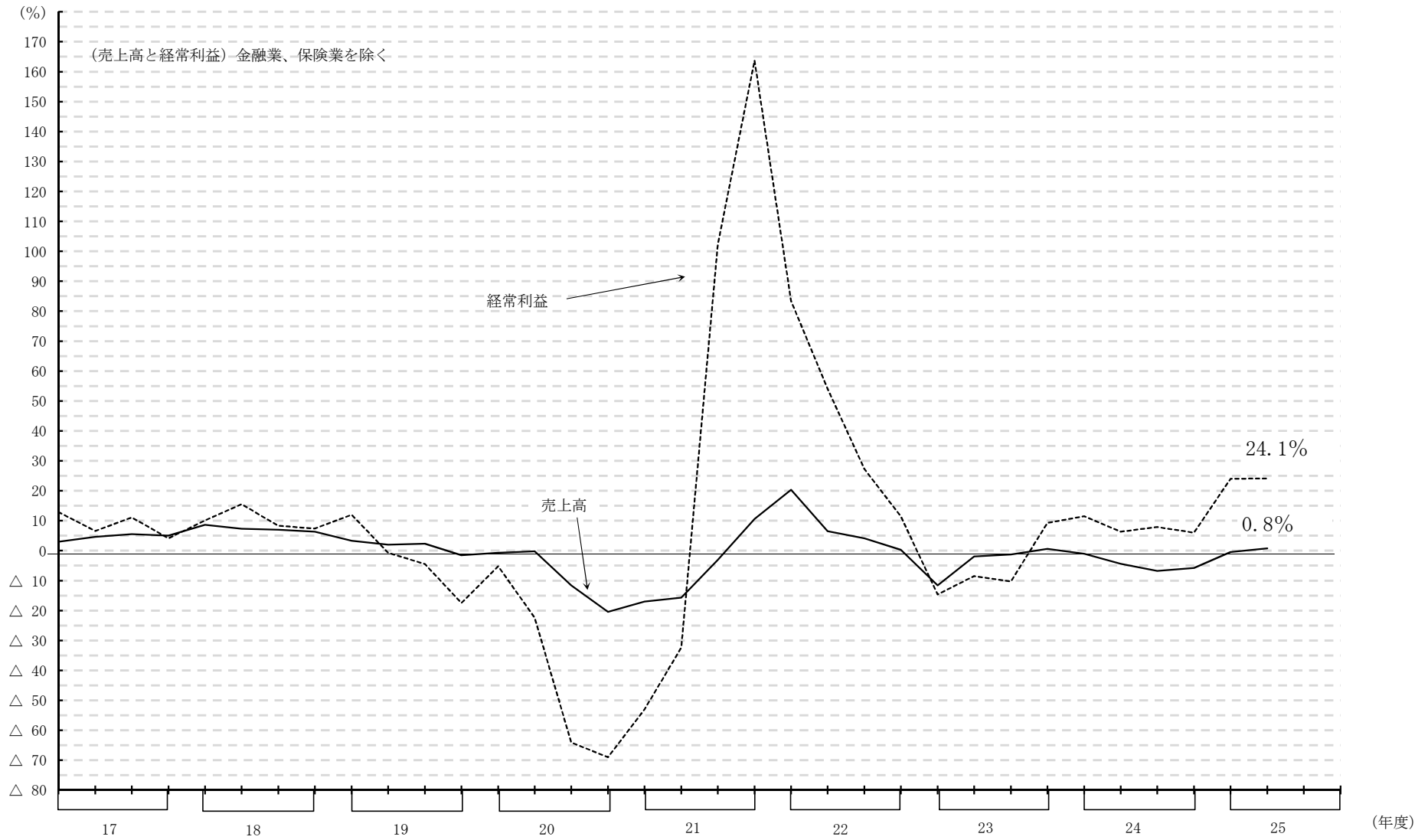
(売上高) 金融業、保険業を除く



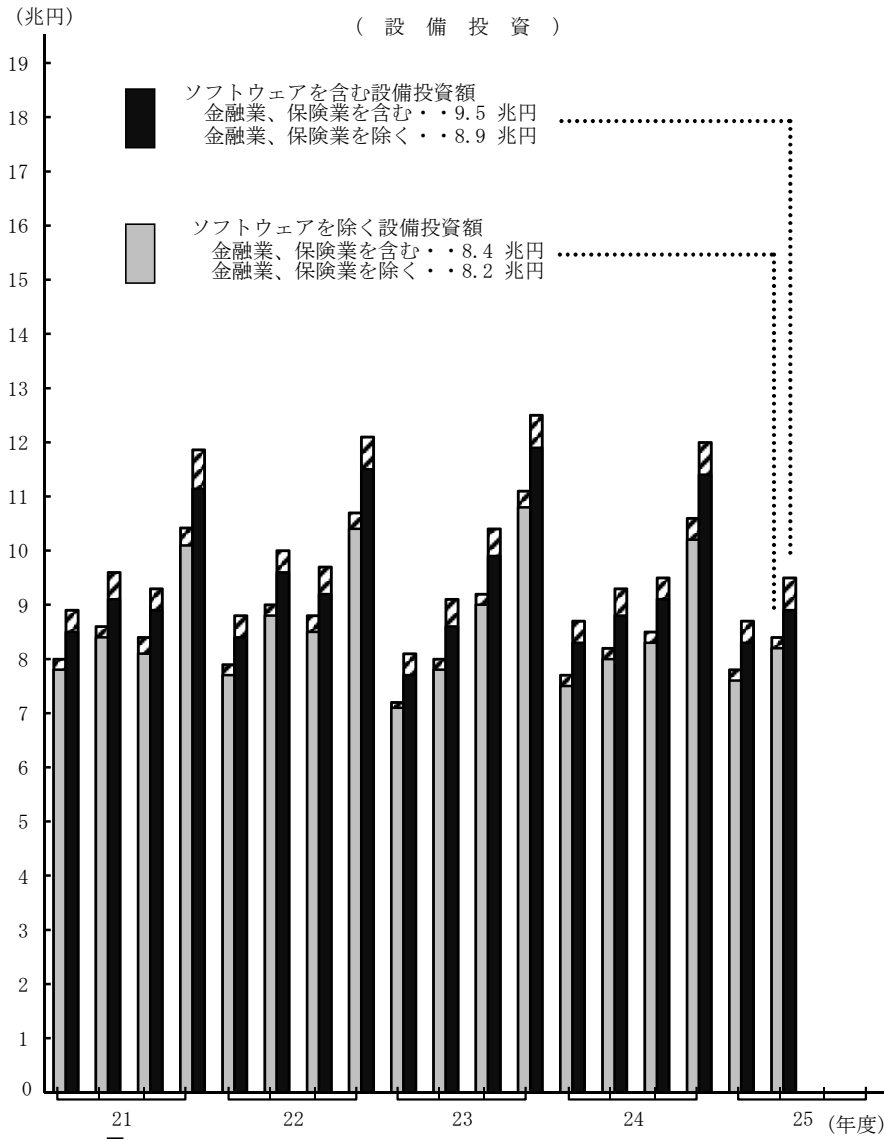
(経常利益)



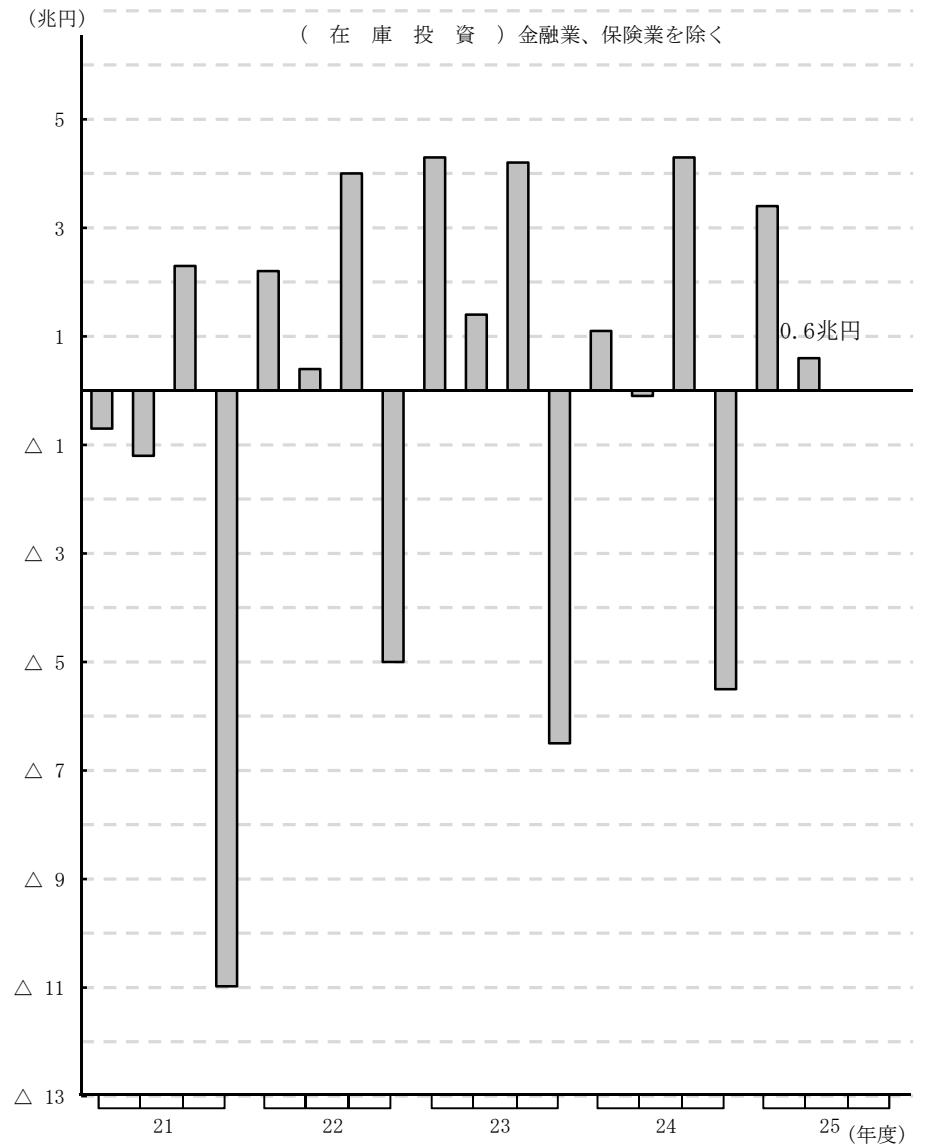
第2図 対前年同期増加率



第3図 設備投資と在庫投資



(注) ▨の部分金融業、保険業の計数を表している。



第4図 自己資本比率の推移（金融業、保険業を除く）



四半期別法人企業統計調査の季節調整方法について

1. 採用した季節調整法

(i) 法人企業統計の季節調整法

米国商務省センサス局で開発している X-12-ARIMA (2002) (Version0.2.10) を用いて季節調整系列を作成しています。

(ii) RegARIMA モデルの選択

X-12-ARIMA 中の RegARIMA モデルにおける階差次数・季節階差次数はそれぞれ 1 に固定し、他の次数は 2 以下の範囲内で AIC (赤池情報量規準) の最小化により定めています。なお、平成 23 年 10-12 月期調査から上記の条件に加え季節調整値の安定性を確保するための条件の追加を行いました (<http://www.mof.go.jp/pri/reference/ssc/haikai.html>)。

(iii) 選択された RegARIMA モデル

対象項目、業種ごとに以下のスペックを使用しています。

		ARIMA モデル	変化点・異常値の設定種類及び期
売上高	製造業	(2 1 2) (1 1 1)	rp2008.2-2009.2, rp2009.2-2010.1, ao2011.2
	非製造業	(0 1 2) (2 1 2)	ao1989.1, ao1989.2, ao1997.1, rp2008.3-2009.1, rp2009.1-2010.2, ao2011.2
経常利益	製造業	(2 1 2) (0 1 1)	rp2008.3-2009.1, rp2009.1-2010.1
	非製造業	(0 1 1) (1 1 1)	ao1989.1, ao1989.2, ao1997.1, rp2008.2-2009.1, rp2009.1-2010.2
設備投資	製造業	(2 1 2) (0 1 2)	rp2008.3-2009.1, rp2009.1-2009.4, ao2011.2
	非製造業	(1 1 0) (1 1 2)	rp2008.2-2009.2, rp2009.2-2010.2

変化点・異常値分析の結果、売上高と経常利益の非製造業については、平成元年 1-3 月期、4-6 月期及び平成 9 年 1-3 月期を変化時点として消費税効果 (加法的異常値 : ao) をモデルに取り入れています。リーマンショックによる影響については、平成 20 年秋以降複数の期間にわたって大きな変化が継続しているため傾斜的水準変化 (ramp : rp) を取り入れています。東日本大震災の影響については、売上高の製造業、非製造業及び設備投資の製造業について一時点の特殊な変動を除去するため加法的異常値 (ao) を取り入れています。また、曜日効果については取り入れていません。データ利用期間は昭和 60 年 4-6 月期以降、先行き予測期間は 4 期 (1 年分) です。

2. 季節調整を採用した対象項目

(i) 対象項目は売上高、経常利益、設備投資の3項目です。

(ii) 業種については、全産業、製造業、非製造業の3系列とし、資本金規模はそれぞれ全規模のみとしています。

全産業については、製造業と非製造業の季節調整値の合計によっています。

※ (注) 全産業及び非製造業には、金融業、保険業は含まれていない。

3. 季節調整済前期比増加率の公表方法

毎四半期ごとに、新たなデータを追加して RegARIMA モデルによる推定を行い、当該調査期の季節調整済前期比増加率を公表します。

また、過去の季節調整済前期比増加率の改訂を、毎回の季報発表時に遡及して行います。

モデルの見直しは毎年定期的に行っており、妥当性を検討しています。

4. 経常利益の季節調整法について

季節調整については、乗法型の季節指数計算方法を採用し、データ原系列に対して対数変換を行った上で、季節調整系列を作成しています。しかしながら、製造業の経常利益については、平成21年1-3月期調査で原系列計数が負の値となったため、平成21年1-3月期調査公表分から、この系列のみ対数変換を行わず、加法型の計算方法に変更しました。これに合わせ、非製造業の経常利益についても、平成21年4-6月期調査公表分から、対数変換を行わず加法型の計算方法に変更しております。

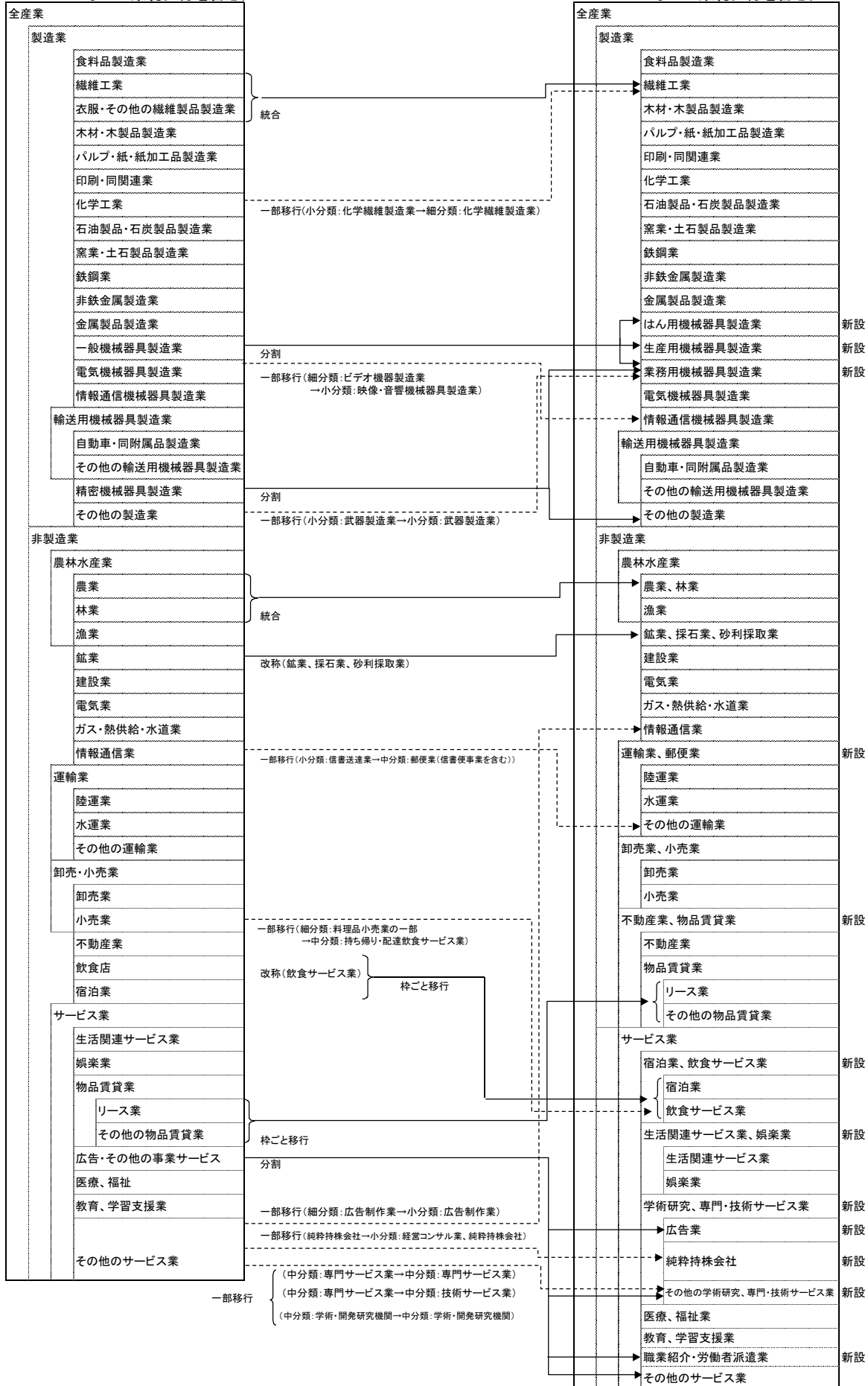
「法人企業統計調査」の業種分類の見直し(詳細)

(金融業、保険業以外の業種)

..... 一部移行
 ——— 統合、分割

〈平成21年1-3月期調査以前〉
 表章業種: 43業種
 表章区分: 52区分(全産業、製造業、非製造業
 などの集約区分を含む)

〈平成21年4-6月期調査以降〉
 表章業種: 45業種
 表章区分: 58区分(全産業、製造業、非製造業
 などの集約区分を含む)



※「金融業、保険業」については、改定はありません(改訂「日本標準産業分類」に対応済)。

1. 全産業 資産・負債・純資産、及び損益

(単位:億円%)

項目	実 績					対 前 年 同 期 増 加 率				
	2012年(平成24年) 7-9	10-12	2013年(平成25年) 1-3	4-6	7-9	2012年(平成24年) 7-9	10-12	2013年(平成25年) 1-3	4-6	7-9
母集団(社)	1,059,035	1,058,817	1,058,543	1,039,946	1,039,640	-2.1	-2.1	-2.1	-1.8	-1.8
流動資産	5,985,735	6,071,572	6,163,243	6,082,250	6,012,979	-1.2	-4.9	-4.1	2.8	0.5
現金・預金	1,472,342	1,422,409	1,497,400	1,485,487	1,466,873	2.7	-3.1	-2.3	5.1	-0.4
受取手形・売掛金	1,914,549	1,961,828	2,021,040	1,887,826	1,859,742	-2.0	-7.0	-8.3	-1.1	-2.9
有価証券	225,951	220,139	232,254	223,305	225,001	-8.2	-13.3	-0.8	-1.5	-0.4
株式	41,282	42,221	48,434	41,245	42,306	-24.7	-25.1	3.6	-2.8	2.5
公社債	56,465	53,896	51,185	58,319	55,531	-1.5	0.6	-6.0	12.6	-1.7
その他の有価証券	128,204	124,022	132,635	123,742	127,165	-4.3	-13.8	-0.2	-6.6	-0.8
棚卸資産	1,023,419	1,052,822	996,418	1,064,678	1,045,255	-2.1	-3.7	-1.7	6.5	2.1
製品又は商品	535,406	543,035	511,873	566,343	547,721	-0.6	-3.5	-4.6	8.5	2.3
仕掛品	310,722	333,374	306,797	319,041	318,457	-3.5	-1.6	3.2	5.4	2.5
原材料・貯蔵品	177,292	176,414	177,748	179,295	179,078	-4.0	-7.8	-0.8	2.3	1.0
その他	1,349,474	1,414,374	1,416,132	1,420,953	1,416,107	-2.0	-3.0	-1.8	4.1	4.9
固定資産	7,350,253	7,380,546	7,491,657	7,480,158	7,474,987	-1.2	-1.2	0.3	2.4	1.7
繰延資産	18,073	17,040	20,072	19,488	18,860	-5.2	-12.5	5.7	0.6	4.4
資産合計	13,354,061	13,469,158	13,674,973	13,581,896	13,506,825	-1.2	-2.9	-1.7	2.6	1.1
負債	8,295,548	8,376,512	8,430,634	8,368,961	8,235,539	-2.9	-4.6	-5.0	1.2	-0.7
流動負債	4,411,703	4,512,926	4,513,905	4,469,941	4,409,122	-2.6	-5.9	-8.2	1.1	-0.1
支払手形・買掛金	1,526,514	1,564,581	1,582,422	1,490,805	1,459,601	-0.2	-7.2	-9.1	-2.5	-4.4
短期借入金	1,420,008	1,462,449	1,419,983	1,489,518	1,488,666	-6.3	-5.9	-7.4	5.4	4.8
金融機関借入金	1,000,864	1,024,851	986,591	1,023,829	1,019,969	-5.5	-4.4	-7.0	2.6	1.9
その他の借入金	419,145	437,598	433,392	465,689	468,697	-8.1	-9.1	-8.4	11.9	11.8
引当金	93,288	70,012	106,966	92,804	100,307	-7.7	-8.7	3.2	8.8	7.5
その他	1,371,893	1,415,884	1,404,534	1,396,813	1,360,549	-0.8	-4.2	-8.7	0.1	-0.8
固定負債	3,878,756	3,858,511	3,911,116	3,894,044	3,821,414	-3.3	-3.0	-1.1	1.5	-1.5
社債	530,529	532,105	537,745	535,274	530,576	-3.9	-3.8	0.7	1.7	0.0
長期借入金	2,442,337	2,441,490	2,457,783	2,433,466	2,430,347	-3.6	-3.8	-1.5	0.3	-0.5
金融機関借入金	1,995,314	2,007,796	2,039,058	2,004,640	2,011,934	-2.5	-1.8	1.6	1.2	0.8
その他の借入金	447,023	433,694	418,725	428,825	418,413	-8.3	-11.9	-14.0	-3.5	-6.4
引当金	362,402	365,023	375,429	368,140	341,915	1.3	-0.3	1.6	1.1	-5.7
その他	543,488	519,893	540,159	557,164	518,576	-4.1	-0.2	-2.7	6.8	-4.6
特別法上の準備金	5,089	5,076	5,614	4,977	5,003	217.6	2.9	10.6	2.9	-1.7
純資産	5,058,513	5,092,646	5,244,339	5,212,935	5,271,286	1.6	-0.0	4.0	4.8	4.2
株主資本	4,804,217	4,835,577	4,940,190	4,861,095	4,940,881	1.7	0.2	3.9	3.1	2.8
資本金	1,008,296	964,302	964,086	959,788	958,035	3.4	-0.8	0.0	-0.6	-5.0
資本剰余金	1,207,639	1,271,024	1,281,872	1,252,306	1,259,184	-3.0	0.5	3.7	7.1	4.3
利益剰余金	2,731,556	2,744,031	2,847,472	2,794,485	2,869,012	3.0	0.2	5.1	2.4	5.0
自己株式	-143,273	-143,780	-153,240	-145,484	-145,350	*	*	*	*	*
その他	251,937	254,434	301,370	349,461	327,873	-0.7	-4.3	6.0	35.6	30.1
新株予約権	2,358	2,636	2,778	2,379	2,532	0.6	5.8	9.8	-11.8	7.4
負債及び純資産合計	13,354,061	13,469,158	13,674,973	13,581,896	13,506,825	-1.2	-2.9	-1.7	2.6	1.1
受取手形割引残高	32,918	34,134	40,187	27,346	24,905	11.2	4.5	13.0	-31.5	-24.3
売上高	3,162,444	3,209,208	3,268,637	3,116,656	3,188,438	-4.4	-6.8	-5.8	-0.5	0.8
売上原価	2,462,224	2,484,378	2,522,416	2,402,537	2,479,714	-4.5	-7.3	-6.5	-1.1	0.7
販売費及び一般管理費	608,869	618,746	625,527	599,769	594,382	-3.7	-5.0	-4.4	-0.2	-2.4
営業利益	91,351	106,084	120,695	114,351	114,342	-5.9	-5.5	2.4	11.1	25.2
受取利息等	16,382	12,530	20,060	29,534	15,383	16.4	0.7	1.5	32.4	-6.1
その他の営業外収益	30,372	39,000	40,112	41,481	28,035	2.0	38.9	4.1	26.5	-7.7
支払利息等	16,914	15,571	15,034	14,525	15,051	-13.3	-15.0	-19.5	-7.3	-11.0
その他の営業外費用	16,654	14,142	20,554	14,050	12,973	-27.9	-11.1	0.4	-11.6	-22.1
経常利益	104,536	127,901	145,278	156,790	129,735	6.3	7.9	6.0	24.0	24.1
人件費	429,267	443,692	413,937	412,483	407,621	-2.2	-2.3	-1.8	-2.6	-5.0
役員給与	35,830	36,058	35,920	36,216	34,778	-5.3	-3.8	-4.6	-0.9	-2.9
役員賞与	1,237	1,672	974	1,251	1,421	5.0	7.9	2.6	8.0	14.9
従業員給与	287,779	288,760	285,429	276,831	270,900	-2.1	-2.2	-1.0	-3.3	-5.9
従業員賞与	50,035	63,708	36,781	46,137	48,717	-3.8	-3.2	-6.3	-0.1	-2.6
福利厚生費	54,385	53,494	54,833	52,048	51,804	0.8	-1.0	-0.8	-2.1	-4.7
人員(百人)	356,886	354,379	355,117	354,915	343,475	-3.0	-4.3	-2.5	-2.2	-3.8
役員数	23,406	23,346	23,573	24,225	24,130	-3.3	-3.3	-2.4	0.8	3.1
従業員数	333,480	331,033	331,544	330,690	319,344	-3.0	-4.4	-2.5	-2.4	-4.2

(注) 全産業には金融業、保険業は含まれていない。

*は前年同期の数値が負数のため、算出できないものである。

2. 全産業 規模別主要項目

(単位:億円,%)

区分	項目	実 績					対 前 年 同 期 増 加 率				
		2012年(平成24年)		2013年(平成25年)		2012年(平成24年)	2013年(平成25年)		2012年(平成24年)	2013年(平成25年)	
		7-9	10-12	1-3	4-6		7-9	7-9		10-12	1-3
一億円未満	売上高	1,216,953	1,268,658	1,234,378	1,243,273	1,208,048	-5.5	-8.4	-11.8	1.7	-0.7
	営業利益	26,530	32,721	46,506	26,458	28,143	-0.2	-22.4	-13.9	-23.9	6.1
	経常利益	27,001	39,025	51,021	34,002	31,947	3.9	-5.4	-6.1	-12.5	18.3
	設備投資	21,884	23,387	25,920	22,708	23,369	4.8	-22.1	-2.7	4.0	6.8
	設備投資(除ソフトウェア)	20,994	22,227	24,150	21,915	22,530	8.0	-18.7	-4.4	4.4	7.3
	在庫投資	960	15,640	-15,100	5,967	433	-93.1	29.6	*	*	-54.9
	売上高営業利益率	2.2	2.6	3.8	2.1	2.3					
	売上高経常利益率	2.2	3.1	4.1	2.7	2.6					
	手元流動性	18.2	17.2	18.0	18.1	17.8					
	自己資本比率	31.4	31.8	32.6	31.6	32.0					
一億円以上十億円未満	売上高	581,403	587,303	613,523	542,721	576,604	-2.7	-3.6	-2.8	-4.8	-0.8
	営業利益	17,149	19,283	22,012	15,002	20,017	-10.1	-0.6	2.1	-8.2	16.7
	経常利益	17,270	20,653	24,362	17,741	21,088	-7.7	2.0	10.1	1.8	22.1
	設備投資	14,011	13,551	17,196	12,573	14,258	2.2	-6.8	-1.4	-2.4	1.8
	設備投資(除ソフトウェア)	12,553	12,046	14,644	11,369	12,694	2.9	-5.8	-5.3	0.3	1.1
	在庫投資	-1,731	10,624	-15,704	8,370	687	*	-17.5	*	13.3	*
	売上高営業利益率	2.9	3.3	3.6	2.8	3.5					
	売上高経常利益率	3.0	3.5	4.0	3.3	3.7					
	手元流動性	9.6	9.5	9.1	10.7	10.0					
	自己資本比率	35.1	35.7	37.2	37.4	38.3					
十億円以上	売上高	1,364,088	1,353,247	1,420,736	1,330,662	1,403,786	-4.1	-6.7	-1.2	-0.8	2.9
	営業利益	47,673	54,079	52,176	72,890	66,182	-7.3	6.6	23.2	40.6	38.8
	経常利益	60,265	68,223	69,895	105,048	76,700	12.3	19.6	15.4	49.7	27.3
	設備投資	52,167	53,829	70,813	47,825	51,797	1.1	-1.9	-4.9	-1.1	-0.7
	設備投資(除ソフトウェア)	46,451	48,864	63,603	43,048	46,589	0.0	-1.1	-5.5	0.3	0.3
	在庫投資	-412	16,927	-23,959	20,088	5,357	-138.7	-0.1	*	225.7	*
	売上高営業利益率	3.5	4.0	3.7	5.5	4.7					
	売上高経常利益率	4.4	5.0	4.9	7.9	5.5					
	手元流動性	10.6	10.3	10.1	11.1	10.5					
	自己資本比率	42.5	42.0	42.2	42.8	43.3					
計	売上高	3,162,444	3,209,208	3,268,637	3,116,656	3,188,438	-4.4	-6.8	-5.8	-0.5	0.8
	営業利益	91,351	106,084	120,695	114,351	114,342	-5.9	-5.5	2.4	11.1	25.2
	経常利益	104,536	127,901	145,278	156,790	129,735	6.3	7.9	6.0	24.0	24.1
	設備投資	88,062	90,767	113,928	83,106	89,424	2.2	-8.7	-3.9	0.0	1.5
	設備投資(除ソフトウェア)	79,997	83,137	102,396	76,332	81,813	2.4	-7.2	-5.2	1.4	2.3
	在庫投資	-1,183	43,191	-54,763	34,426	6,477	-108.2	3.1	*	219.2	*
	売上高営業利益率	2.9	3.3	3.7	3.7	3.6					
	売上高経常利益率	3.3	4.0	4.4	5.0	4.1					
	手元流動性	13.3	12.9	12.9	13.8	13.2					
	自己資本比率	37.9	37.8	38.3	38.4	39.0					

(注) 1. * は前年同期の計数がマイナスであったため、算出できなかったものである。

2. 手元流動性 = $\frac{\text{現金・預金} + \text{有価証券}}{\text{売上高} \times 4} \times 100$ (期首・期末平均)

3. 全産業には金融業、保険業は含まれていない。

3.〔金融業、保険業を含む全産業〕 資産・負債・純資産及び損益 と 規模別主要項目

(単位:億円,%)

区分	項目	実 績					対 前 年 同 期 増 加 率				
		2012年(平成24年) 7-9	10-12	2013年(平成25年) 1-3	4-6	7-9	2012年(平成24年) 7-9	10-12	2013年(平成25年) 1-3	4-6	7-9
計	母集団(社)	1,073,276	1,072,930	1,072,508	1,053,299	1,052,799	-2.2	-2.2	-2.2	-1.9	-1.9
	固定資産	7,704,934	7,729,283	7,838,475	7,811,555	7,826,353	-1.5	-1.5	-0.1	1.8	1.6
	純資産	6,142,291	6,229,113	6,477,790	6,419,436	6,541,161	2.1	1.6	5.5	6.5	6.5
	株主資本	5,796,659	5,849,958	5,957,347	5,884,694	5,987,808	1.6	0.8	3.7	3.4	3.3
	資本金	1,359,675	1,311,690	1,308,726	1,308,754	1,298,521	2.0	-1.3	-1.0	-0.4	-4.5
	資本剰余金	1,502,261	1,574,563	1,579,116	1,538,284	1,554,082	-2.4	0.8	3.1	5.1	3.4
	利益剰余金	3,088,367	3,119,079	3,234,277	3,194,179	3,291,725	3.3	1.4	5.8	4.0	6.6
	自己株式	-153,644	-155,374	-164,772	-156,523	-156,520	*	*	*	*	*
	その他	343,183	376,427	517,559	532,268	550,720	10.8	17.1	32.0	58.1	60.5
	新株予約権	2,450	2,728	2,884	2,473	2,633	1.1	6.2	9.9	-11.7	7.5
	経常利益	125,906	157,702	172,714	198,052	159,565	5.9	13.9	8.1	31.2	26.7
	人件費	452,871	468,356	438,328	438,140	431,693	-2.1	-2.2	-1.6	-2.2	-4.7
	役員給与	36,501	36,716	36,592	36,861	35,430	-5.2	-3.8	-4.5	-0.9	-2.9
	役員賞与	1,267	1,730	1,071	1,330	1,463	4.5	8.4	5.3	9.7	15.5
	従業員給与	302,385	303,401	299,985	291,980	285,735	-2.0	-2.2	-1.0	-3.1	-5.5
	従業員賞与	53,527	68,334	40,812	51,256	52,592	-3.5	-2.9	-4.3	1.5	-1.7
	福利厚生費	59,191	58,175	59,869	56,714	56,473	0.5	-1.1	-1.1	-2.1	-4.6
人員(人)	37,036,816	36,767,884	36,824,261	36,861,288	35,676,127	-3.0	-4.2	-2.5	-2.1	-3.7	
役員数	2,373,478	2,367,295	2,389,720	2,456,728	2,444,286	-3.3	-3.3	-2.5	0.8	3.0	
従業員数	34,663,338	34,400,589	34,434,541	34,404,560	33,231,841	-3.0	-4.3	-2.5	-2.3	-4.1	
一億円未満	経常利益	26,478	39,260	51,008	34,952	32,905	-1.7	-7.1	-6.1	-12.4	24.3
	設備投資	21,932	23,518	26,024	22,789	23,441	4.8	-21.8	-2.7	4.0	6.9
	設備投資(除ソフトウェア)	21,032	22,337	24,235	21,989	22,595	7.9	-18.4	-4.3	4.4	7.4
	自己資本比率	30.0	30.5	31.1	30.7	31.3					
一億円以上十億円未満	経常利益	17,939	21,600	25,354	19,660	22,246	-6.0	2.7	12.7	5.2	24.0
	設備投資	14,137	13,717	17,345	12,695	14,384	2.2	-6.5	-1.5	-2.3	1.8
	設備投資(除ソフトウェア)	12,643	12,169	14,746	11,463	12,792	2.8	-5.7	-5.5	0.4	1.2
	自己資本比率	29.5	30.0	31.5	31.3	32.1					
十億円以上	経常利益	81,489	96,842	96,352	143,441	104,414	11.8	28.8	16.2	55.3	28.1
	設備投資	56,504	57,564	76,865	51,824	56,795	1.3	-2.5	-4.4	0.3	0.5
	設備投資(除ソフトウェア)	48,386	50,495	66,547	44,739	48,851	0.3	-2.0	-5.3	1.1	1.0
	自己資本比率	15.1	14.9	15.2	15.1	15.6					
計	経常利益	125,906	157,702	172,714	198,052	159,565	5.9	13.9	8.1	31.2	26.7
	設備投資	92,573	94,798	120,234	87,308	94,621	2.2	-8.7	-3.6	0.9	2.2
	設備投資(除ソフトウェア)	82,060	85,000	105,528	78,191	84,238	2.5	-7.4	-5.1	1.9	2.7
	自己資本比率	18.1	18.1	18.5	18.3	18.8					

(注) *は前年同期の数値が負数のため、算出できないものである。

4.〔金融業、保険業〕資産・負債・純資産及び損益 と 規模別主要項目

(単位:億円,%)

区分	項目	実 績					対 前 年 同 期 増 加 率				
		2012年(平成24年) 7-9	10-12	2013年(平成25年) 1-3	4-6	7-9	2012年(平成24年) 7-9	10-12	2013年(平成25年) 1-3	4-6	7-9
計	母集団(社)	14,241	14,113	13,965	13,353	13,159	-8.3	-8.4	-8.8	-7.7	-7.6
	固定資産	354,681	348,737	346,818	331,397	351,366	-7.2	-7.7	-7.0	-8.7	-0.9
	純資産	1,083,779	1,136,467	1,233,452	1,206,501	1,269,875	4.5	9.8	12.3	14.5	17.2
	株主資本	992,441	1,014,382	1,017,157	1,023,599	1,046,927	1.2	3.5	2.7	5.0	5.5
	資本金	351,379	347,388	344,640	348,966	340,486	-1.7	-2.9	-3.8	0.1	-3.1
	資本剰余金	294,622	303,539	297,244	285,978	294,898	-0.2	2.4	1.0	-3.1	0.1
	利益剰余金	356,811	375,048	386,805	399,695	422,713	5.4	11.6	11.1	17.0	18.5
	自己株式	-10,371	-11,594	-11,532	-11,040	-11,170	*	*	*	*	*
	その他	91,246	121,993	216,189	182,807	222,847	63.2	119.4	100.4	131.7	144.2
	新株予約権	92	93	106	95	101	19.0	16.8	12.5	-9.5	10.4
	経常利益	21,370	29,801	27,436	41,262	29,830	4.1	49.3	21.1	68.1	39.6
	人件費	23,604	24,664	24,392	25,657	24,072	-1.2	-0.7	1.7	3.8	2.0
	役員給与	671	658	671	645	652	-0.6	-2.8	1.8	-4.1	-2.9
	役員賞与	30	58	97	79	42	-12.5	28.0	41.1	47.4	40.6
	従業員給与	14,606	14,641	14,556	15,149	14,835	-1.5	-1.1	-0.6	1.6	1.6
	従業員賞与	3,492	4,626	4,031	5,119	3,874	1.5	2.3	19.0	18.5	10.9
福利厚生費	4,805	4,681	5,036	4,666	4,669	-2.4	-2.2	-3.5	-1.8	-2.8	
人員(人)	1,348,208	1,329,936	1,312,583	1,369,801	1,328,644	-1.6	-1.4	-2.4	0.4	-1.5	
役員数	32,912	32,677	32,439	34,234	31,242	-5.0	-4.5	-4.6	3.7	-5.1	
従業員数	1,315,296	1,297,259	1,280,144	1,335,567	1,297,402	-1.5	-1.4	-2.3	0.4	-1.4	
未 満 一 億 円	経常利益	-523	235	-14	950	958	-155.2	-76.6	*	-9.2	*
	設備投資	48	130	104	80	73	-12.9	89.4	18.8	13.1	51.9
	設備投資(除ソフトウェア)	38	110	86	74	65	-22.3	103.3	17.2	13.8	71.2
	自己資本比率	10.2	10.6	10.1	14.0	17.9					
未 満 十 億 円 一 億 円 以 上	経常利益	669	947	993	1,919	1,158	77.7	19.2	156.7	51.6	73.0
	設備投資	126	166	149	122	126	-0.7	28.7	-13.9	18.4	0.5
	設備投資(除ソフトウェア)	90	123	102	94	98	-10.6	14.8	-28.6	16.3	9.0
	自己資本比率	9.4	9.7	10.3	9.8	10.2					
十 億 円 以 上	経常利益	21,223	28,619	26,457	38,393	27,714	10.5	57.5	18.5	72.7	30.6
	設備投資	4,337	3,735	6,052	4,000	4,998	3.2	-10.6	2.4	21.9	15.2
	設備投資(除ソフトウェア)	1,935	1,631	2,944	1,691	2,262	8.1	-21.3	-0.3	28.0	16.9
	自己資本比率	5.1	5.2	5.6	5.4	5.7					
計	経常利益	21,370	29,801	27,436	41,262	29,830	4.1	49.3	21.1	68.1	39.6
	設備投資	4,511	4,031	6,305	4,202	5,197	2.9	-7.9	2.1	21.6	15.2
	設備投資(除ソフトウェア)	2,063	1,864	3,132	1,859	2,425	6.3	-16.6	-1.1	26.7	17.6
	自己資本比率	5.3	5.4	5.8	5.6	5.9					

(注) *は前年同期の数値が負数のため、算出できないものである。

5. 業種別主要項目

(単位:億円,%)

区分	項目	実 績					対前年同期増加率				
		2012年(平成24年)		2013年(平成25年)		2012年(平成24年)	2013年(平成25年)	2012年(平成24年)	2013年(平成25年)	2012年(平成24年)	2013年(平成25年)
		7-9	10-12	1-3	4-6						
全 業	売上高	3,162,444	3,209,208	3,268,637	3,116,656	3,188,438	-4.4	-6.8	-5.8	-0.5	0.8
	営業利益	91,351	106,084	120,695	114,351	114,342	-5.9	-5.5	2.4	11.1	25.2
	経常利益	104,536	127,901	145,278	156,790	129,735	6.3	7.9	6.0	24.0	24.1
	設備投資	88,062	90,767	113,928	83,106	89,424	2.2	-8.7	-3.9	0.0	1.5
	設備投資(除ソフトウェア)	79,997	83,137	102,396	76,332	81,813	2.4	-7.2	-5.2	1.4	2.3
	在庫投資	-1,183	43,191	-54,763	34,426	6,477	-108.2	3.1	*	219.2	*
	売上高営業利益率	2.9	3.3	3.7	3.7	3.6					
	売上高経常利益率	3.3	4.0	4.4	5.0	4.1					
製 造 業	売上高	967,660	964,475	977,453	922,310	970,273	-5.6	-7.0	-6.6	-3.9	0.3
	営業利益	25,809	29,829	36,369	36,699	37,418	-9.9	-0.9	31.6	35.3	45.0
	経常利益	31,100	43,886	51,170	60,369	45,676	-2.1	21.4	28.3	51.5	46.9
	設備投資	33,319	30,556	38,519	28,521	31,076	0.5	-9.6	-8.3	-9.1	-6.7
	設備投資(除ソフトウェア)	30,669	28,130	34,859	26,232	28,595	0.1	-9.3	-10.3	-9.1	-6.8
	在庫投資	-2,898	7,571	-15,189	16,964	1,257	-319.2	-0.1	*	58.2	*
	売上高営業利益率	2.7	3.1	3.7	4.0	3.9					
	売上高経常利益率	3.2	4.6	5.2	6.5	4.7					
非 製 造 業	売上高	2,194,784	2,244,733	2,291,184	2,194,346	2,218,166	-3.8	-6.7	-5.4	1.0	1.1
	営業利益	65,542	76,254	84,325	77,652	76,924	-4.3	-7.2	-6.6	2.4	17.4
	経常利益	73,437	84,015	94,107	96,421	84,059	10.2	2.0	-3.2	11.3	14.5
	設備投資	54,744	60,211	75,409	54,585	58,348	3.3	-8.2	-1.5	5.6	6.6
	設備投資(除ソフトウェア)	49,329	55,007	67,538	50,100	53,218	3.9	-6.0	-2.4	8.0	7.9
	在庫投資	1,715	35,620	-39,575	17,462	5,220	-87.0	3.8	*	28,431.9	204.4
	売上高営業利益率	3.0	3.4	3.7	3.5	3.5					
	売上高経常利益率	3.3	3.7	4.1	4.4	3.8					
農 林 水 産 業	売上高	5,885	6,957	5,650	7,703	8,181	-4.3	8.9	3.9	36.9	39.0
	営業利益	-155	253	-334	-291	-70	-310.0	-43.2	-369.5	*	*
	経常利益	84	452	61	226	323	-10.2	-23.5	-76.9	904.4	285.8
	設備投資	247	490	208	367	459	102.1	137.6	24.4	1.4	85.8
	設備投資(除ソフトウェア)	246	474	205	364	458	101.8	135.1	23.8	1.3	86.1
	在庫投資	218	-93	-77	271	-16	1,007.4	-529.0	*	-23.2	-107.5
	売上高営業利益率	-2.6	3.6	-5.9	-3.8	-0.9					
	売上高経常利益率	1.4	6.5	1.1	2.9	4.0					
手元流動性	13.3	12.9	12.9	13.8	13.2						
自己資本比率	37.9	37.8	38.3	38.4	39.0						

(注)1.全産業には金融業、保険業は含まれていない。
2.*は前年同期の数値が負数のため、算出できないものである。

5. 業種別主要項目

(単位:億円,%)

区分	項目	実 績					対前年同期増加率				
		2012年(平成24年)		2013年(平成25年)		2012年(平成24年)	2013年(平成25年)	2012年(平成24年)	2013年(平成25年)	2012年(平成24年)	2013年(平成25年)
		7-9	10-12	1-3	4-6						
輸送用 製機 造器 業具	売上高利益	159,687	150,821	169,951	158,356	167,663	-8.9	-16.7	-11.9	0.6	5.0
	営業利益	5,023	2,712	9,379	9,882	9,620	154.6	-2.1	69.7	85.8	91.5
	経常利益	7,279	7,044	11,102	18,104	12,956	128.8	37.3	34.0	95.9	78.0
	設備投資	5,211	4,456	6,875	4,559	5,355	21.5	1.4	8.6	15.2	2.8
	設備投資(除ソフトウェア)	4,948	4,248	6,451	4,280	5,053	22.7	1.7	8.0	13.3	2.1
	在庫投資	538	1,739	-3,677	1,976	718	460.9	17.9	*	302.3	33.3
	売上高営業利益率	3.1	1.8	5.5	6.2	5.7					
	売上高経常利益率	4.6	4.7	6.5	11.4	7.7					
	手元流動性	13.1	13.4	11.9	13.7	13.6					
自己資本比率	48.2	48.7	48.9	49.3	50.1						
運 輸業、 郵便業	売上高利益	136,484	138,056	139,380	135,136	143,307	-11.9	-11.0	-5.2	-8.8	5.0
	営業利益	8,592	8,353	2,125	9,604	8,764	3.4	-11.9	-18.0	11.2	2.0
	経常利益	8,182	8,024	2,038	10,480	8,668	8.7	-11.7	-4.9	10.7	5.9
	設備投資	7,398	8,390	13,440	7,184	8,021	4.0	15.8	-7.4	1.2	8.4
	設備投資(除ソフトウェア)	7,113	8,033	12,774	6,974	7,636	5.1	15.7	-9.3	3.9	7.3
	在庫投資	2,403	683	-1,357	-291	2,109	158.3	-21.9	-289.4	*	-12.2
	売上高営業利益率	6.3	6.1	1.5	7.1	6.1					
	売上高経常利益率	6.0	5.8	1.5	7.8	6.0					
	手元流動性	11.3	12.1	12.7	12.8	12.0					
自己資本比率	31.1	32.1	31.8	32.8	33.1						
卸 売業、 小 売業	売上高利益	1,202,046	1,246,168	1,204,513	1,201,248	1,196,297	-3.7	-6.4	-2.2	1.4	-0.5
	営業利益	19,078	21,298	28,213	18,362	19,272	-9.3	-14.5	1.8	-1.0	1.0
	経常利益	27,627	25,961	33,949	29,370	24,890	16.7	-7.3	-9.0	19.0	-9.9
	設備投資	11,834	14,262	13,588	12,338	12,376	10.8	-1.6	12.4	4.0	4.6
	設備投資(除ソフトウェア)	10,951	13,364	12,055	11,602	11,568	13.0	-1.5	12.0	5.8	5.6
	在庫投資	-7,871	16,479	-13,411	6,122	5,200	*	-6.1	*	-29.1	*
	売上高営業利益率	1.6	1.7	2.3	1.5	1.6					
	売上高経常利益率	2.3	2.1	2.8	2.4	2.1					
	手元流動性	8.2	7.8	8.0	7.9	7.9					
自己資本比率	29.3	29.6	31.1	31.0	31.3						
不 物 動 産 業 業	売上高利益	99,793	100,891	108,925	106,118	110,130	0.8	-1.2	-7.4	10.0	10.4
	営業利益	10,676	10,526	10,830	10,532	11,859	2.0	-11.2	1.3	-2.2	11.1
	経常利益	7,955	12,635	10,238	11,534	10,887	4.4	36.6	30.8	8.2	36.9
	設備投資	6,736	7,710	10,794	7,414	7,157	-7.8	-9.3	19.9	12.2	6.3
	設備投資(除ソフトウェア)	6,595	7,545	10,469	7,143	6,964	-7.6	-8.7	20.9	11.0	5.6
	在庫投資	-650	489	-2,151	-2,209	-1,577	-115.8	*	*	*	*
	売上高営業利益率	10.7	10.4	9.9	9.9	10.8					
	売上高経常利益率	8.0	12.5	9.4	10.9	9.9					
	手元流動性	30.4	31.8	30.1	31.9	29.5					
自己資本比率	28.3	29.4	29.6	27.4	26.8						

(注)1.全産業には金融業、保険業は含まれていない。
2.*は前年同期の数値が負数のため、算出できないものである。

5. 業種別主要項目

(単位:億円,%)

区分	項目	実 績					対前年同期増加率				
		2012年(平成24年)		2013年(平成25年)		2012年(平成24年)	2013年(平成25年)	2012年(平成24年)	2013年(平成25年)	2012年(平成24年)	2013年(平成25年)
		7-9	10-12	1-3	4-6						
物 品 賃 貸 業	売上高	30,547	30,695	30,464	29,420	29,848	8.2	6.9	1.9	1.7	-2.3
	営業利益	1,752	1,879	1,506	1,790	2,187	-14.8	-3.7	-14.8	10.5	24.8
	経常利益	1,858	1,943	1,640	2,067	2,327	-11.4	-0.3	-6.9	16.4	25.2
	設備投資	3,238	3,396	4,808	3,315	3,995	7.8	0.2	50.7	3.7	23.4
	設備投資(除ソフトウェア)	3,154	3,276	4,613	3,165	3,897	7.5	1.7	54.8	2.3	23.6
	在庫投資	-21	82	32	246	98	-144.1	-1.2	-59.7	213.3	*
	売上高営業利益率	5.7	6.1	4.9	6.1	7.3					
	売上高経常利益率	6.1	6.3	5.4	7.0	7.8					
	手元流動性	16.7	17.6	18.1	19.1	17.1					
	自己資本比率	15.4	15.5	15.6	16.1	16.8					
サ ー ビ ス 業	売上高	325,544	321,119	331,738	331,090	306,300	-6.7	-14.9	-14.0	3.0	-5.9
	営業利益	12,307	17,627	18,333	25,790	14,761	-5.5	-18.0	-6.6	18.2	19.9
	経常利益	14,776	18,230	20,319	27,704	16,724	11.3	-18.1	3.7	19.3	13.2
	設備投資	8,932	8,555	10,947	8,102	9,227	-6.6	-27.4	-10.5	-3.5	3.3
	設備投資(除ソフトウェア)	7,853	7,654	9,021	7,173	8,248	-4.8	-27.3	-18.3	-3.5	5.0
	在庫投資	1,544	2,433	-4,354	2,157	722	503.4	-32.4	*	99.5	-53.2
	売上高営業利益率	3.8	5.5	5.5	7.8	4.8					
	売上高経常利益率	4.5	5.7	6.1	8.4	5.5					
	手元流動性	22.6	22.4	21.8	22.3	22.5					
	自己資本比率	44.5	44.2	43.9	45.6	47.9					
宿 飲 食 サ ー ビ ス 業	売上高	58,290	50,415	52,542	56,264	50,250	-4.8	-29.2	-26.3	0.6	-13.8
	営業利益	2,224	2,328	402	979	2,271	6.6	-48.8	29.0	-19.5	2.1
	経常利益	2,208	2,207	802	1,064	2,156	19.4	-51.0	132.3	-22.2	-2.4
	設備投資	2,465	1,674	2,246	1,785	1,487	-5.4	-36.8	-25.1	-12.5	-39.7
	設備投資(除ソフトウェア)	2,414	1,642	1,679	1,762	1,464	-4.9	-31.3	-42.7	-10.8	-39.4
	在庫投資	-41	522	-1,131	141	109	-353.1	15.7	*	3.5	*
	売上高営業利益率	3.8	4.6	0.8	1.7	4.5					
	売上高経常利益率	3.8	4.4	1.5	1.9	4.3					
	手元流動性	14.2	14.6	16.6	14.7	14.0					
	自己資本比率	24.4	24.0	25.7	30.3	29.5					
生 活 関 連 サ ー ビ ス 業	売上高	69,348	78,551	74,731	72,385	69,026	-25.8	-24.5	-17.6	-1.2	-0.5
	営業利益	2,752	3,096	3,860	1,961	2,604	-18.1	-27.3	-0.4	-15.2	-5.4
	経常利益	2,404	3,138	4,389	2,169	2,529	-29.3	-22.1	25.4	4.5	5.2
	設備投資	2,068	2,901	3,078	2,305	3,008	-26.4	-24.5	-1.9	-11.0	45.5
	設備投資(除ソフトウェア)	1,965	2,813	2,906	2,203	2,928	-27.5	-25.4	-4.9	-11.9	49.0
	在庫投資	79	259	-229	-42	17	-37.4	28.7	-248.8	*	-78.7
	売上高営業利益率	4.0	3.9	5.2	2.7	3.8					
	売上高経常利益率	3.5	4.0	5.9	3.0	3.7					
	手元流動性	15.0	14.3	15.5	13.6	14.3					
	自己資本比率	13.6	17.9	17.0	16.8	25.9					

(注)1.全産業には金融業、保険業は含まれていない。

2.*は前年同期の数値が負数のため、算出できないものである。

5. 業種別主要項目

(単位:億円,%)

区分	項目	実 績					対前年同期増加率				
		2012年(平成24年)		2013年(平成25年)			2012年(平成24年)		2013年(平成25年)		
		7-9	10-12	1-3	4-6	7-9	7-9	10-12	1-3	4-6	7-9
学 術 研 究 ・ 専 門 業	売上高	78,370	78,433	86,073	94,437	83,450	-11.5	-16.3	-14.2	7.3	6.5
	営業利益	3,858	7,881	7,581	18,075	4,533	13.1	-3.1	-4.2	26.1	17.5
	経常利益	6,014	7,956	8,148	18,993	6,283	79.1	-4.7	-1.3	27.7	4.5
	設備投資	1,164	1,245	1,719	1,397	1,842	-25.8	-25.1	-23.9	3.3	58.3
	設備投資(除ソフトウェア)	741	789	1,132	813	1,300	-13.9	-37.8	-34.8	-10.9	75.3
	在庫投資	310	563	-1,065	1,545	493	*	-70.3	*	668.3	58.7
	売上高営業利益率	4.9	10.0	8.8	19.1	5.4					
	売上高経常利益率	7.7	10.1	9.5	20.1	7.5					
	手元流動性	32.4	33.1	29.6	30.1	33.2					
	自己資本比率	58.7	57.9	57.8	57.2	57.6					
農 業 、 林 業	売上高	4,297	4,821	4,043	5,413	5,937	-0.5	17.2	8.2	35.2	38.2
	営業利益	-135	4	-270	-400	8	-325.5	-98.6	-447.9	*	*
	経常利益	68	182	45	67	345	5.9	-48.5	-75.8	143.5	408.5
	設備投資	172	400	147	269	321	161.9	169.2	44.9	25.1	86.4
	設備投資(除ソフトウェア)	172	400	145	268	321	162.1	171.3	46.5	24.4	86.3
	在庫投資	107	-21	-22	95	24	*	-256.5	*	-67.6	-77.7
	売上高営業利益率	-3.1	0.1	-6.7	-7.4	0.1					
	売上高経常利益率	1.6	3.8	1.1	1.2	5.8					
	手元流動性	15.6	13.5	17.3	13.1	11.7					
	自己資本比率	21.5	23.8	22.4	7.7	8.6					
漁 業	売上高	1,588	2,136	1,607	2,290	2,243	-13.4	-6.1	-5.6	41.2	41.3
	営業利益	-20	249	-65	109	-78	-244.2	74.7	-238.8	*	*
	経常利益	16	271	17	159	-22	-45.7	13.5	-79.4	*	-240.4
	設備投資	75	89	62	97	138	32.5	55.7	-6.9	-33.5	84.4
	設備投資(除ソフトウェア)	74	74	59	96	137	31.4	36.2	-10.3	-33.1	85.8
	在庫投資	112	-72	-55	176	-40	107.4	-968.8	*	198.6	-136.0
	売上高営業利益率	-1.3	11.6	-4.0	4.8	-3.5					
	売上高経常利益率	1.0	12.7	1.0	6.9	-1.0					
	手元流動性	28.0	17.6	26.5	23.2	24.1					
	自己資本比率	26.3	28.6	25.3	25.0	25.8					
鉱 業 、 利 採 取 業	売上高	8,093	8,828	10,539	10,436	9,068	-4.7	-3.5	8.6	15.0	12.1
	営業利益	2,740	2,788	3,331	3,442	2,718	1.2	17.5	-7.7	16.1	-0.8
	経常利益	2,689	2,956	3,925	3,901	2,896	3.0	23.6	-1.0	22.9	7.7
	設備投資	472	606	496	784	777	60.4	-9.6	18.6	123.3	64.4
	設備投資(除ソフトウェア)	370	597	484	775	649	31.5	-10.2	19.9	125.2	75.2
	在庫投資	-213	-92	457	-47	143	-274.0	*	*	-134.8	*
	売上高営業利益率	33.9	31.6	31.6	33.0	30.0					
	売上高経常利益率	33.2	33.5	37.2	37.4	31.9					
	手元流動性	35.8	34.0	32.9	38.9	44.4					
	自己資本比率	64.6	63.5	59.1	59.5	59.3					

(注)1.全産業には金融業、保険業は含まれていない。
2.*は前年同期の数値が負数のため、算出できないものである。

5. 業種別主要項目

(単位:億円,%)

区分	項目	実 績					対前年同期増加率				
		2012年(平成24年)		2013年(平成25年)			2012年(平成24年)		2013年(平成25年)		
		7-9	10-12	1-3	4-6	7-9	7-9	10-12	1-3	4-6	7-9
建 設 業	売上高営業利益	222,726	234,277	273,182	217,717	241,769	2.4	2.1	-4.1	-0.2	8.5
	営業利益	2,360	6,607	12,324	2,274	5,071	15.9	47.6	-16.0	-39.9	114.8
	経常利益	2,943	7,090	14,064	3,998	5,534	26.6	57.4	-4.6	-17.9	88.0
	設備投資	2,571	3,131	3,137	3,721	4,514	18.7	-30.7	-18.4	26.0	75.6
	設備投資(除ソフトウェア)	2,401	2,916	2,902	3,547	4,339	17.5	-31.5	-21.3	29.1	80.7
	在庫投資	6,622	14,076	-15,597	9,312	-775	-13.4	34.3	*	*	-111.7
	売上高営業利益率	1.1	2.8	4.5	1.0	2.1					
	売上高経常利益率	1.3	3.0	5.1	1.8	2.3					
食 料 品 製 造 業	売上高営業利益	121,948	128,212	100,285	111,432	113,105	1.9	2.1	-6.9	-6.3	-7.3
	営業利益	3,782	5,051	1,277	3,551	3,244	-20.0	-9.9	-20.2	-16.9	-14.2
	経常利益	4,647	5,758	2,216	4,646	3,978	-1.8	0.1	-4.1	-8.0	-14.4
	設備投資	3,285	3,419	3,371	2,269	3,400	22.0	9.4	-18.8	-25.4	3.5
	設備投資(除ソフトウェア)	3,159	3,222	3,115	2,134	3,258	21.8	7.2	-22.2	-27.5	3.1
	在庫投資	-759	-187	430	1,201	-293	-249.0	*	-2.7	-10.5	*
	売上高営業利益率	3.1	3.9	1.3	3.2	2.9					
	売上高経常利益率	3.8	4.5	2.2	4.2	3.5					
織 維 工 業	売上高営業利益	21,938	21,488	22,737	21,484	20,276	-18.5	-25.9	-16.2	-6.8	-7.6
	営業利益	468	1,214	230	771	82	4.9	-24.6	-65.0	36.5	-82.4
	経常利益	400	1,415	667	1,131	259	496.4	8.0	-9.8	66.6	-35.2
	設備投資	529	395	655	614	461	-31.6	-37.2	6.1	53.4	-12.9
	設備投資(除ソフトウェア)	509	379	623	586	435	-32.4	-35.8	5.0	63.9	-14.7
	在庫投資	-144	8	-776	-57	903	-148.9	-98.1	*	-112.1	*
	売上高営業利益率	2.1	5.7	1.0	3.6	0.4					
	売上高経常利益率	1.8	6.6	2.9	5.3	1.3					
木 材 ・ 木 製 品 製 造 業	売上高営業利益	6,659	7,156	7,277	5,786	6,541	-37.2	-42.4	-19.6	-13.4	-1.8
	営業利益	-19	210	303	-17	186	-104.0	-59.4	572.2	*	*
	経常利益	-13	242	375	25	151	-102.4	-53.6	1,145.0	*	*
	設備投資	199	144	190	119	155	-0.1	-79.5	2.8	-32.6	-22.3
	設備投資(除ソフトウェア)	196	136	181	113	150	6.3	-80.4	7.2	-34.1	-23.3
	在庫投資	100	149	-88	201	215	*	*	-145.3	*	115.6
	売上高営業利益率	-0.3	2.9	4.2	-0.3	2.8					
	売上高経常利益率	-0.2	3.4	5.2	0.4	2.3					
手元流動性	20.0	18.0	16.0	21.4	19.3						
自己資本比率	34.1	33.2	34.8	35.4	35.2						
手元流動性	7.2	6.8	9.0	9.2	9.2						
自己資本比率	41.3	41.6	42.3	41.3	43.4						
手元流動性	14.4	14.1	14.1	13.9	13.2						
自己資本比率	38.7	39.8	38.8	39.5	38.3						
手元流動性	14.5	13.6	13.8	14.9	13.5						
自己資本比率	33.0	35.3	35.4	31.4	30.5						

(注)1.全産業には金融業、保険業は含まれていない。
2.*は前年同期の数値が負数のため、算出できないものである。

5. 業種別主要項目

(単位:億円,%)

区分	項目	実 績					対前年同期増加率				
		2012年(平成24年)		2013年(平成25年)		2012年(平成24年)	2013年(平成25年)	2012年(平成24年)	2013年(平成25年)	2012年(平成24年)	2013年(平成25年)
		7-9	10-12	1-3	4-6						
パ ル 工 品 製 紙 業	売上高	18,027	18,313	16,204	19,275	19,043	-3.0	-3.7	-16.1	7.5	5.6
	営業利益	449	691	391	441	401	-16.4	-20.7	-24.1	10.4	-10.7
	経常利益	441	814	482	581	396	-5.7	-8.6	-17.9	39.8	-10.2
	設備投資	549	476	635	676	741	-18.5	-13.9	0.0	26.5	35.1
	設備投資(除ソフトウェア)	530	468	609	667	732	-19.0	-13.6	-1.9	27.5	38.0
	在庫投資	-51	223	-66	-43	-53	*	76.7	-524.5	-123.9	*
	売上高営業利益率	2.5	3.8	2.4	2.3	2.1					
	売上高経常利益率	2.4	4.4	3.0	3.0	2.1					
	手元流動性	11.4	10.8	12.6	10.4	10.4					
自己資本比率	32.6	34.4	35.1	34.7	35.9						
印 刷 ・ 同 関 連 業	売上高	20,775	22,890	24,583	24,300	25,373	-4.3	-5.1	5.9	18.5	22.1
	営業利益	255	324	901	889	530	100.2	-32.7	41.0	93.2	107.8
	経常利益	257	627	1,175	1,173	623	35.0	-13.7	56.5	63.4	142.4
	設備投資	797	574	1,301	1,290	1,113	28.3	-6.5	122.3	71.5	39.6
	設備投資(除ソフトウェア)	739	538	1,238	1,245	1,050	29.0	-6.9	134.3	73.3	42.0
	在庫投資	56	-7	-76	76	82	-36.8	*	*	*	46.0
	売上高営業利益率	1.2	1.4	3.7	3.7	2.1					
	売上高経常利益率	1.2	2.7	4.8	4.8	2.5					
	手元流動性	17.3	15.7	15.9	17.6	16.8					
自己資本比率	38.8	39.2	40.5	41.0	42.1						
化 学 工 業	売上高	96,512	100,455	97,232	98,663	100,345	0.7	2.9	3.5	-2.1	4.0
	営業利益	5,098	7,742	5,127	7,235	6,584	-21.4	19.7	14.0	-2.4	29.1
	経常利益	5,360	9,134	7,523	10,710	7,480	-42.2	25.9	28.2	17.4	39.5
	設備投資	4,597	4,523	5,337	3,508	4,131	13.8	5.9	8.6	-8.2	-10.1
	設備投資(除ソフトウェア)	4,284	4,211	4,847	3,222	3,880	13.3	5.7	6.1	-9.8	-9.4
	在庫投資	311	359	871	1,783	-259	-76.4	136.1	*	8.1	-183.3
	売上高営業利益率	5.3	7.7	5.3	7.3	6.6					
	売上高経常利益率	5.6	9.1	7.7	10.9	7.5					
	手元流動性	15.2	14.5	15.6	16.0	15.5					
自己資本比率	53.8	53.8	54.5	54.3	54.5						
石 油 製 品 ・ 石 造 炭 製 業 品	売上高	44,767	50,643	49,012	47,433	52,886	-10.4	-0.0	-3.1	-2.9	18.1
	営業利益	402	895	1,720	142	818	*	121.0	73.7	*	103.6
	経常利益	369	675	1,735	127	783	*	108.0	52.4	*	112.2
	設備投資	381	503	444	545	434	11.3	111.9	11.5	8.2	14.1
	設備投資(除ソフトウェア)	369	492	421	516	396	13.1	120.1	7.4	84.4	7.3
	在庫投資	250	-254	2,474	281	1,388	*	*	-2.3	*	455.5
	売上高営業利益率	0.9	1.8	3.5	0.3	1.5					
	売上高経常利益率	0.8	1.3	3.5	0.3	1.5					
	手元流動性	1.9	1.7	1.8	2.0	1.8					
自己資本比率	21.9	20.2	21.7	23.6	23.5						

(注)1.全産業には金融業、保険業は含まれていない。
2.*は前年同期の数値が負数のため、算出できないものである。

5. 業種別主要項目

(単位:億円,%)

区分	項目	実 績					対前年同期増加率				
		2012年(平成24年)		2013年(平成25年)		2012年(平成24年)	2013年(平成25年)	2012年(平成24年)	2013年(平成25年)	2012年(平成24年)	2013年(平成25年)
		7-9	10-12	1-3	4-6						
窯業・ 製土石 造製品	売上高利益	20,983	21,559	21,299	19,021	20,276	-14.2	-16.0	-12.1	-5.0	-3.4
	営業利益	698	1,160	1,047	784	890	-37.9	5.2	45.9	36.1	27.6
	経常利益	746	1,234	1,225	1,120	1,003	-24.8	9.5	39.1	44.9	34.5
	設備投資	798	643	861	699	831	-17.9	-62.5	-33.4	-18.8	4.1
	設備投資(除ソフトウェア)	756	624	765	682	807	-20.5	-62.5	-39.0	-19.1	6.6
	在庫投資	110	110	-648	92	152	174.2	357.9	*	-67.1	38.3
	売上高営業利益率	3.3	5.4	4.9	4.1	4.4					
	売上高経常利益率	3.6	5.7	5.8	5.9	4.9					
	手元流動性 自己資本比率	18.5 43.1	18.0 43.6	17.4 44.4	18.3 46.8	16.8 48.1					
鉄 鋼 業	売上高利益	44,340	38,609	39,359	40,638	41,938	-4.1	-15.9	-13.7	-4.6	-5.4
	営業利益	93	-5	227	1,366	1,450	-90.8	-100.6	*	*	1,464.7
	経常利益	119	140	995	2,190	1,512	-85.8	-81.5	1,459.5	942.0	1,173.8
	設備投資	1,660	1,934	2,805	1,408	1,926	-32.1	-30.4	-22.7	-8.7	16.1
	設備投資(除ソフトウェア)	1,588	1,868	2,693	1,325	1,818	-33.2	-31.3	-24.4	-11.0	14.5
	在庫投資	-1,177	33	350	1,490	204	-209.8	-93.2	*	*	*
	売上高営業利益率	0.2	-0.0	0.6	3.4	3.5					
	売上高経常利益率	0.3	0.4	2.5	5.4	3.6					
	手元流動性 自己資本比率	7.3 37.9	7.6 37.6	7.4 37.0	6.8 36.6	6.6 37.7					
非鉄 金属製 造業	売上高利益	24,975	25,013	26,607	26,250	26,269	-17.9	-12.9	-7.1	1.2	5.2
	営業利益	524	528	732	799	766	-34.4	36.9	7.2	26.3	46.1
	経常利益	665	1,213	1,541	1,454	1,025	-20.5	118.3	9.3	36.0	54.3
	設備投資	976	889	1,213	822	816	-1.1	6.3	-15.0	6.4	-16.4
	設備投資(除ソフトウェア)	887	862	1,140	784	775	-4.6	8.0	-18.1	8.0	-12.5
	在庫投資	185	752	-25	223	450	*	*	*	*	143.2
	売上高営業利益率	2.1	2.1	2.8	3.0	2.9					
	売上高経常利益率	2.7	4.8	5.8	5.5	3.9					
	手元流動性 自己資本比率	11.3 36.2	10.7 36.0	10.2 36.3	10.4 36.9	10.1 38.1					
金属製 品製 造業	売上高利益	49,361	46,439	46,923	42,183	47,108	12.6	0.4	5.8	-7.9	-4.6
	営業利益	1,840	1,641	2,002	1,669	1,685	9.2	2.7	20.6	46.4	-8.5
	経常利益	2,095	1,783	2,598	2,315	2,006	12.6	5.7	43.5	41.1	-4.3
	設備投資	1,786	1,198	1,470	1,057	1,145	23.4	0.1	-19.0	-42.6	-35.9
	設備投資(除ソフトウェア)	1,705	1,144	1,408	999	1,095	26.0	-0.9	-19.2	-43.3	-35.8
	在庫投資	433	436	-938	1,079	637	192.2	-59.2	*	147.2	47.1
	売上高営業利益率	3.7	3.5	4.3	4.0	3.6					
	売上高経常利益率	4.2	3.8	5.5	5.5	4.3					
	手元流動性 自己資本比率	24.5 47.2	19.0 41.9	21.1 44.0	21.9 44.0	20.2 44.1					

(注)1.全産業には金融業、保険業は含まれていない。
2.*は前年同期の数値が負数のため、算出できないものである。

5. 業種別主要項目

(単位:億円,%)

区分	項目	実 績					対前年同期増加率				
		2012年(平成24年)		2013年(平成25年)			2012年(平成24年)		2013年(平成25年)		
		7-9	10-12	1-3	4-6	7-9	7-9	10-12	1-3	4-6	7-9
はん 用 製 機 械 器 具	売上高利益	16,157	15,083	16,915	11,955	14,187	-1.8	-3.9	-7.0	-26.2	-12.2
	営業利益	604	346	835	502	698	85.0	-20.0	-25.6	8.9	15.6
	経常利益	687	516	1,198	782	791	145.9	-4.8	-3.5	15.7	15.1
	設備投資	394	370	394	362	426	-15.4	-22.7	-4.0	-2.0	8.2
	設備投資(除ソフトウェア)	363	343	339	309	405	-16.7	-24.5	-7.2	-6.6	11.4
	在庫投資	-44	593	-1,093	641	-247	-133.5	81.5	*	73.0	*
	売上高営業利益率	3.7	2.3	4.9	4.2	4.9					
	売上高経常利益率	4.3	3.4	7.1	6.5	5.6					
	手元流動性	20.9	22.1	18.9	23.4	20.7					
	自己資本比率	49.3	49.4	49.2	46.7	47.8					
生 産 用 製 機 械 器 具	売上高利益	57,302	52,247	59,974	51,366	57,406	4.0	0.4	0.0	-8.4	0.2
	営業利益	1,679	962	3,389	1,767	2,381	-1.2	-56.9	28.3	-44.0	41.8
	経常利益	1,949	1,813	4,316	2,998	3,243	40.8	-24.7	26.5	-13.9	66.4
	設備投資	1,862	2,215	2,042	1,610	1,650	7.8	44.3	-27.7	-12.1	-11.4
	設備投資(除ソフトウェア)	1,739	2,132	1,885	1,502	1,473	10.7	49.7	-29.2	-11.5	-15.3
	在庫投資	-1,196	1,418	-2,939	1,664	-808	*	-18.4	*	6.1	*
	売上高営業利益率	2.9	1.8	5.7	3.4	4.1					
	売上高経常利益率	3.4	3.5	7.2	5.8	5.6					
	手元流動性	15.7	16.0	14.3	20.4	16.9					
	自己資本比率	42.8	42.8	43.6	45.4	45.7					
業 務 用 製 機 械 器 具	売上高利益	36,781	34,605	38,624	32,783	35,116	-6.1	-2.7	-3.5	-10.9	-4.5
	営業利益	1,705	1,025	2,216	1,865	2,017	-30.6	-19.9	-23.3	30.8	18.3
	経常利益	1,810	1,879	3,088	3,124	2,405	-33.8	16.1	-22.2	61.9	32.9
	設備投資	1,358	1,229	1,364	1,026	1,185	-0.1	-19.1	-19.6	-23.9	-12.7
	設備投資(除ソフトウェア)	1,086	942	1,066	767	941	2.8	-22.3	-20.8	-29.4	-13.3
	在庫投資	204	388	-936	624	-192	-68.3	90.8	*	-37.8	-194.0
	売上高営業利益率	4.6	3.0	5.7	5.7	5.7					
	売上高経常利益率	4.9	5.4	8.0	9.5	6.8					
	手元流動性	14.0	14.6	16.3	13.9	14.5					
	自己資本比率	52.5	52.7	55.0	50.2	53.1					
電 気 機 械 器 具 製 造 業	売上高利益	67,320	62,510	72,208	60,476	67,153	-13.9	-18.6	-1.2	-0.7	-0.2
	営業利益	648	1,330	2,783	1,050	1,544	-66.9	-11.2	34.6	537.4	138.3
	経常利益	919	2,807	3,426	2,683	1,608	-66.9	-6.4	66.5	41.2	75.0
	設備投資	2,942	2,188	2,995	2,183	1,987	-5.2	-13.6	-31.0	-22.1	-32.5
	設備投資(除ソフトウェア)	2,458	1,815	2,450	1,784	1,604	-9.6	-16.5	-33.9	-25.3	-34.7
	在庫投資	-2,653	1,116	-4,817	3,322	-749	*	-52.1	*	34.8	*
	売上高営業利益率	1.0	2.1	3.9	1.7	2.3					
	売上高経常利益率	1.4	4.5	4.7	4.4	2.4					
	手元流動性	15.3	15.7	13.3	14.8	13.6					
	自己資本比率	42.9	41.9	41.1	39.7	39.8					

(注)1.全産業には金融業、保険業は含まれていない。
2.*は前年同期の数値が負数のため、算出できないものである。

5. 業種別主要項目

(単位:億円,%)

区分	項目	実 績					対前年同期増加率				
		2012年(平成24年)		2013年(平成25年)		2012年(平成24年)	2013年(平成25年)	2012年(平成24年)	2013年(平成25年)	2012年(平成24年)	2013年(平成25年)
		7-9	10-12	1-3	4-6						
情報通信 製造業	売上高利益	84,604	83,664	86,679	75,067	81,912	-15.0	-9.9	-13.2	-5.6	-3.2
	営業利益	258	-157	1,015	773	2,181	-79.0	*	67.7	*	746.8
	経常利益	681	1,215	3,303	2,602	2,600	25.5	*	-5.5	537.3	281.9
	設備投資	3,614	2,791	3,757	3,319	3,034	-21.5	-29.6	-13.8	-24.0	-16.0
	設備投資(除ソフトウェア)	3,105	2,253	3,010	2,980	2,643	-22.8	-34.1	-19.6	-24.4	-14.9
	在庫	77	1,302	-2,630	1,255	-581	*	-25.8	*	-54.1	-852.5
	売上高営業利益率	0.3	-0.2	1.2	1.0	2.7					
	売上高経常利益率	0.8	1.5	3.8	3.5	3.2					
	手元流動性	9.2	8.9	8.8	11.9	11.5					
自己資本比率	39.1	37.8	38.8	39.7	40.5						
自動車・ 製造業	売上高利益	144,160	136,786	151,697	146,341	152,715	-9.6	-17.0	-13.8	3.0	5.9
	営業利益	4,426	2,058	8,134	9,273	8,540	363.0	15.0	70.5	109.0	92.9
	経常利益	6,748	6,344	9,690	17,337	11,933	190.3	52.3	30.1	109.5	76.8
	設備投資	4,677	3,972	6,145	4,016	4,851	25.4	2.2	6.0	12.5	3.7
	設備投資(除ソフトウェア)	4,429	3,774	5,741	3,777	4,585	24.7	2.0	4.7	11.0	3.5
	在庫	268	892	-1,889	1,195	452	*	-2.7	*	108.8	68.6
	売上高営業利益率	3.1	1.5	5.4	6.3	5.6					
	売上高経常利益率	4.7	4.6	6.4	11.8	7.8					
	手元流動性	12.8	13.0	11.7	13.1	13.3					
自己資本比率	49.9	50.3	50.3	51.0	51.8						
その他の 製造業	売上高利益	15,527	14,035	18,254	12,015	14,948	-1.1	-13.0	7.8	-21.6	-3.7
	営業利益	597	655	1,246	609	1,081	-41.3	-33.4	64.7	-31.0	81.0
	経常利益	531	700	1,412	766	1,023	-38.1	-27.4	68.3	-20.9	92.6
	設備投資	534	484	730	543	505	-4.4	-4.8	35.8	40.5	-5.6
	設備投資(除ソフトウェア)	519	475	710	503	468	7.8	-0.8	44.8	33.8	-9.9
	在庫	271	847	-1,788	781	266	-22.5	51.5	*	*	-1.6
	売上高営業利益率	3.8	4.7	6.8	5.1	7.2					
	売上高経常利益率	3.4	5.0	7.7	6.4	6.8					
	手元流動性	16.3	17.2	13.7	21.6	17.2					
自己資本比率	35.9	36.3	38.1	35.7	36.3						
その他 の製造業	売上高利益	75,526	84,767	81,583	75,843	73,676	3.0	8.1	-8.4	-7.0	-2.4
	営業利益	2,304	4,160	2,797	3,229	2,341	24.0	34.7	208.6	-6.4	1.6
	経常利益	2,688	5,577	4,206	4,604	2,857	104.7	53.4	130.1	11.8	6.3
	設備投資	2,382	2,608	2,810	2,454	2,284	-1.6	-4.7	17.6	-0.4	-4.1
	設備投資(除ソフトウェア)	2,246	2,454	2,618	2,335	2,082	-2.7	10.9	17.2	3.2	-7.3
	在庫	862	-606	-603	1,158	-310	*	-288.8	*	109.0	-136.0
	売上高営業利益率	3.1	4.9	3.4	4.3	3.2					
	売上高経常利益率	3.6	6.6	5.2	6.1	3.9					
	手元流動性	18.4	16.7	17.0	17.4	16.1					
自己資本比率	45.8	46.4	47.2	46.2	47.1						

(注)1.全産業には金融業、保険業は含まれていない。
2.*は前年同期の数値が負数のため、算出できないものである。

5. 業種別主要項目

(単位:億円,%)

区分	項目	実 績					対前年同期増加率				
		2012年(平成24年)		2013年(平成25年)		2012年(平成24年)	2013年(平成25年)	2012年(平成24年)	2013年(平成25年)	2012年(平成24年)	2013年(平成25年)
		7-9	10-12	1-3	4-6						
電 気 業	売上高	51,291	46,525	51,268	46,776	56,152	9.3	7.0	0.3	6.9	9.5
	営業利益	-47	-1,621	-5,028	-1,389	3,643	-131.9	*	*	*	*
	経常利益	-1,110	-2,131	-5,853	-1,517	2,802	*	*	*	*	*
	設備投資	5,531	6,053	8,269	5,528	5,480	-7.0	1.0	-0.4	8.9	-0.9
	設備投資(除ソフトウェア)	5,506	6,048	8,251	5,524	5,476	-7.0	1.3	-0.4	9.0	-0.5
	在庫投資	-610	-159	809	160	-320	-219.4	*	1,545.9	-83.4	*
	売上高営業利益率	-0.1	-3.5	-9.8	-3.0	6.5					
ガ ス ・ 水 ・ 熱 ・ 道 ・ 給 ・ 業	売上高	10,692	11,871	14,489	12,438	12,103	5.5	1.8	-7.5	9.2	13.2
	営業利益	229	408	707	823	317	*	*	-59.0	-9.5	38.6
	経常利益	282	404	743	912	328	*	*	-57.4	-12.5	16.6
	設備投資	852	1,205	1,510	826	962	2.6	23.0	7.7	22.5	12.8
	設備投資(除ソフトウェア)	783	1,170	1,431	752	902	-1.5	26.5	10.9	18.0	15.2
	在庫投資	128	-134	130	212	-159	131.8	-231.7	*	-50.5	-224.0
	売上高営業利益率	2.1	3.4	4.9	6.6	2.6					
情 報 通 信 業	売上高	132,229	130,041	151,500	125,685	134,859	-6.8	-7.3	-13.3	-6.7	2.0
	営業利益	9,762	10,017	13,824	8,504	10,590	-11.7	-6.3	-7.6	-30.5	8.5
	経常利益	10,010	10,394	14,622	9,815	11,007	-7.5	-2.2	-6.4	-26.7	10.0
	設備投資	10,169	9,809	13,021	8,322	9,375	13.0	-12.7	-10.6	-0.0	-7.8
	設備投資(除ソフトウェア)	7,509	7,206	9,946	6,247	6,979	16.1	0.1	-7.8	9.7	-7.1
	在庫投資	143	1,938	-4,022	1,774	-106	*	-32.2	*	168.3	-173.9
	売上高営業利益率	7.4	7.7	9.1	6.8	7.9					
陸 運 業	売上高	80,123	82,701	78,248	83,031	86,687	-19.1	-15.1	-14.1	0.9	8.2
	営業利益	5,089	5,750	1,141	7,399	6,194	-15.1	-18.4	-17.7	9.9	21.7
	経常利益	4,643	5,277	769	7,686	5,885	-10.9	-18.9	-0.9	6.9	26.8
	設備投資	4,922	5,088	10,470	4,520	5,003	-1.4	0.3	10.2	6.6	1.7
	設備投資(除ソフトウェア)	4,840	4,980	10,116	4,432	4,843	-1.7	0.8	9.3	8.7	0.1
	在庫投資	-11	130	-587	192	-32	*	562.9	*	-22.1	*
	売上高営業利益率	6.4	7.0	1.5	8.9	7.1					
売上高経常利益率	5.8	6.4	1.0	9.3	6.8						
手元流動性	9.5	9.9	10.3	10.5	10.1						
自己資本比率	28.4	29.6	28.6	30.7	31.5						

(注)1.全産業には金融業、保険業は含まれていない。
2.*は前年同期の数値が負数のため、算出できないものである。

5. 業種別主要項目

(単位:億円,%)

区分	項目	実 績					対前年同期増加率				
		2012年(平成24年)		2013年(平成25年)			2012年(平成24年)		2013年(平成25年)		
		7-9	10-12	1-3	4-6	7-9	7-9	10-12	1-3	4-6	7-9
水 運 業	売上高	16,666	16,346	16,217	17,059	17,911	2.2	4.9	3.4	1.3	7.5
	営業利益	291	-62	9	280	394	*	*	*	1,488.2	35.2
	経常利益	413	140	382	586	509	2,264.6	*	*	216.5	23.3
	設備投資	719	635	879	466	862	-20.2	4.0	-36.3	-48.5	19.9
	設備投資(除ソフトウェア)	705	609	861	451	838	-20.5	3.6	-36.8	-45.2	18.8
	在庫投資	6	-24	140	48	17	*	-151.9	27.7	*	207.4
	売上高営業利益率	1.7	-0.4	0.1	1.6	2.2					
	売上高経常利益率	2.5	0.9	2.4	3.4	2.8					
	手元流動性	10.3	11.6	12.7	11.6	11.0					
	自己資本比率	34.2	34.5	31.3	29.5	29.6					
そ の 他 の 運 輸 業	売上高	39,696	39,010	44,915	35,046	38,710	0.3	-7.4	11.5	-28.6	-2.5
	営業利益	3,212	2,665	975	1,925	2,176	32.8	-2.5	-39.6	2.2	-32.3
	経常利益	3,127	2,606	887	2,207	2,274	36.1	-3.3	-43.7	5.6	-27.3
	設備投資	1,758	2,668	2,090	2,198	2,156	43.7	70.4	-42.5	12.5	22.6
	設備投資(除ソフトウェア)	1,568	2,444	1,797	2,092	1,955	64.0	72.3	-48.1	15.5	24.7
	在庫投資	2,409	577	-910	-532	2,124	112.1	-28.5	-196.9	*	-11.8
	売上高営業利益率	8.1	6.8	2.2	5.5	5.6					
	売上高経常利益率	7.9	6.7	2.0	6.3	5.9					
	手元流動性	15.5	17.0	16.9	18.9	16.7					
	自己資本比率	36.9	37.8	40.1	39.6	38.4					
卸 売 業	売上高	801,121	820,867	778,182	809,900	812,516	-8.2	-12.9	-6.2	2.5	1.4
	営業利益	10,617	10,487	14,616	9,518	11,514	-7.5	-25.3	-8.6	-16.9	8.4
	経常利益	19,282	14,201	19,648	17,354	16,797	43.4	-15.9	-19.7	1.2	-12.9
	設備投資	4,685	5,719	5,616	4,019	4,403	8.3	-5.2	13.7	-11.7	-6.0
	設備投資(除ソフトウェア)	4,099	5,122	4,590	3,584	3,902	12.3	-5.0	14.5	-10.1	-4.8
	在庫投資	-5,651	3,324	-4,122	4,927	6,510	*	-45.9	*	-13.5	*
	売上高営業利益率	1.3	1.3	1.9	1.2	1.4					
	売上高経常利益率	2.4	1.7	2.5	2.1	2.1					
	手元流動性	8.9	8.4	8.6	8.3	8.2					
	自己資本比率	28.7	29.0	29.8	29.4	29.9					
小 売 業	売上高	400,925	425,300	426,331	391,347	383,782	6.7	9.5	6.3	-0.8	-4.3
	営業利益	8,460	10,811	13,597	8,844	7,758	-11.5	-0.3	16.0	24.6	-8.3
	経常利益	8,345	11,760	14,301	12,016	8,094	-18.3	5.8	11.3	59.5	-3.0
	設備投資	7,149	8,542	7,973	8,319	7,973	12.5	1.0	11.5	13.9	11.5
	設備投資(除ソフトウェア)	6,852	8,242	7,465	8,018	7,666	13.3	0.8	10.5	14.9	11.9
	在庫投資	-2,219	13,155	-9,288	1,195	-1,311	*	15.5	*	-59.3	*
	売上高営業利益率	2.1	2.5	3.2	2.3	2.0					
	売上高経常利益率	2.1	2.8	3.4	3.1	2.1					
	手元流動性	6.7	6.5	6.9	7.1	7.3					
	自己資本比率	30.6	30.9	33.5	34.0	34.1					

(注)1.全産業には金融業、保険業は含まれていない。
2.*は前年同期の数値が負数のため、算出できないものである。

5. 業種別主要項目

(単位:億円,%)

区分	項目	実 績					対 前 年 同 期 増 加 率				
		2012年(平成24年)		2013年(平成25年)		7-9	2012年(平成24年)		2013年(平成25年)		7-9
		7-9	10-12	1-3	4-6		7-9	10-12	1-3	4-6	
不動産業	売上高営業利益	69,247	70,196	78,461	76,698	80,282	-2.1	-4.3	-10.6	13.6	15.9
	経常利益	8,924	8,647	9,324	8,743	9,672	6.0	-12.7	4.5	-4.4	8.4
	設備投資	6,096	10,692	8,597	9,467	8,559	10.4	46.4	41.7	6.6	40.4
	設備投資(除ソフトウェア)	3,498	4,315	5,985	4,099	3,162	-18.7	-15.6	3.0	20.1	-9.6
	在庫投資	3,442	4,269	5,856	3,978	3,067	-18.2	-15.3	3.1	19.2	-10.9
	売上高営業利益率	-629	408	-2,184	-2,455	-1,674	-115.5	*	*	*	*
	売上高経常利益率	12.9	12.3	11.9	11.4	12.0					
	手元流動性	8.8	15.2	11.0	12.3	10.7					
	自己資本比率	36.4	38.0	34.8	36.9	34.1					
			32.9	34.3	34.6	31.3	30.3				
リース業	売上高営業利益	24,748	24,872	24,902	23,991	23,930	8.5	6.5	1.6	2.1	-3.3
	経常利益	1,544	1,653	1,404	1,489	1,832	-7.8	-1.5	-11.5	5.0	18.6
	設備投資	1,630	1,707	1,541	1,757	1,972	-4.8	1.5	-2.6	12.0	20.9
	設備投資(除ソフトウェア)	1,848	2,221	3,538	1,974	2,504	3.8	-6.6	85.1	5.7	35.5
	在庫投資	1,774	2,120	3,357	1,835	2,421	2.9	-4.3	96.0	3.2	36.5
	売上高営業利益率	5	68	39	227	83	-81.7	21.7	-32.9	207.3	1,721.9
	売上高経常利益率	6.2	6.6	5.6	6.2	7.7					
	手元流動性	6.6	6.9	6.2	7.3	8.2					
	自己資本比率	18.5	19.5	20.0	21.1	18.8					
		15.1	15.2	15.3	15.8	16.5					
その他の物品賃貸業	売上高営業利益	5,799	5,823	5,562	5,429	5,918	6.7	8.5	3.2	-0.2	2.1
	経常利益	208	226	103	301	355	-45.4	-17.2	-43.6	48.9	70.9
	設備投資	228	236	99	310	356	-40.9	-11.5	-45.0	50.3	56.1
	設備投資(除ソフトウェア)	1,390	1,175	1,271	1,341	1,491	13.7	16.2	-0.6	1.0	7.3
	在庫投資	1,379	1,156	1,255	1,329	1,476	14.1	15.0	-0.9	1.0	7.0
	売上高営業利益率	-25	14	-7	19	14	-214.0	-48.8	-129.0	307.7	*
	売上高経常利益率	3.6	3.9	1.8	5.5	6.0					
	手元流動性	3.9	4.1	1.8	5.7	6.0					
	自己資本比率	9.0	9.5	9.5	10.4	10.5					
		18.2	18.7	18.7	19.6	19.7					
宿泊業	売上高営業利益	18,257	19,435	15,551	16,510	17,847	14.0	4.2	-14.1	-11.8	-2.2
	経常利益	633	1,229	-152	325	1,122	216.1	23.7	*	340.2	77.2
	設備投資	401	1,003	-346	292	1,087	*	35.0	*	*	170.9
	設備投資(除ソフトウェア)	1,004	355	485	342	373	25.3	-24.2	-14.6	-55.9	-62.8
	在庫投資	984	348	461	332	365	26.5	-24.7	-14.7	-56.6	-62.9
	売上高営業利益率	24	107	-130	1	-3	234.2	38.6	*	*	-111.2
	売上高経常利益率	3.5	6.3	-1.0	2.0	6.3					
	手元流動性	2.2	5.2	-2.2	1.8	6.1					
	自己資本比率	11.1	11.1	10.8	10.7	10.1					
		13.6	16.8	13.1	22.1	24.6					

(注)1.全産業には金融業、保険業は含まれていない。
2.*は前年同期の数値が負数のため、算出できないものである。

5. 業種別主要項目

(単位:億円,%)

区分	項目	実 績					対前年同期増加率				
		2012年(平成24年)		2013年(平成25年)		2012年(平成24年)	2013年(平成25年)	2012年(平成24年)	2013年(平成25年)	2012年(平成24年)	2013年(平成25年)
		7-9	10-12	1-3	4-6						
飲食サービス業	売上高営業利益	40,034	30,981	36,990	39,753	32,403	-11.5	-41.1	-30.4	6.9	-19.1
	経常利益	1,591	1,099	554	654	1,149	-15.7	-69.1	-2.4	-42.7	-27.8
	設備投資	1,806	1,204	1,148	772	1,068	-4.8	-68.0	48.0	-47.5	-40.9
	設備投資(除ソフトウェア)	1,461	1,319	1,761	1,443	1,113	-19.1	-39.5	-27.6	13.9	-23.8
	在庫投資	1,431	1,294	1,219	1,430	1,098	-18.8	-32.8	-49.0	17.9	-23.2
	売上高営業利益率	-66	414	-1,001	139	112	-835.6	10.9	*	-48.6	*
	売上高経常利益率	4.0	3.5	1.5	1.6	3.5					
	手元流動性	4.5	3.9	3.1	1.9	3.3					
	自己資本比率	15.6	16.9	19.0	16.3	16.1					
生活関連サービス業	売上高営業利益	32,747	34,257	31,357	32,614	34,808	-9.6	-22.4	-16.5	2.6	6.3
	経常利益	975	2,354	430	1,091	1,193	-14.6	-2.1	-66.8	-9.7	22.4
	設備投資	1,060	2,482	574	1,159	1,192	-20.7	8.5	-54.4	8.4	12.4
	設備投資(除ソフトウェア)	572	1,061	1,328	868	820	-20.2	56.5	68.4	-40.1	43.5
	在庫投資	487	990	1,217	801	762	-23.4	54.8	67.6	-42.2	56.4
	売上高営業利益率	-18	21	90	-71	44	-113.7	-70.5	-25.2	*	*
	売上高経常利益率	3.0	6.9	1.4	3.3	3.4					
	手元流動性	3.2	7.2	1.8	3.6	3.4					
	自己資本比率	18.1	19.5	21.9	17.5	16.9					
娯楽業	売上高営業利益	36,602	44,294	43,375	39,772	34,217	-36.0	-26.0	-18.3	-4.1	-6.5
	経常利益	1,777	742	3,431	870	1,410	-19.9	-60.0	32.9	-21.3	-20.7
	設備投資	1,343	656	3,815	1,010	1,337	-34.9	-62.3	70.2	0.4	-0.5
	設備投資(除ソフトウェア)	1,496	1,840	1,751	1,437	2,188	-28.6	-41.9	-25.5	26.1	46.3
	在庫投資	1,478	1,824	1,689	1,401	2,166	-28.8	-41.8	-27.5	25.9	46.6
	売上高営業利益率	97	238	-319	29	-28	*	84.5	-1,027.4	*	-128.5
	売上高経常利益率	4.9	1.7	7.9	2.2	4.1					
	手元流動性	3.7	1.5	8.8	2.5	3.9					
	自己資本比率	12.2	10.4	10.8	10.4	11.6					
広告業	売上高営業利益	37,887	34,563	33,690	27,029	29,711	14.7	1.2	-2.3	-31.5	-21.6
	経常利益	931	1,379	1,323	615	1,147	19.2	35.3	-21.0	-33.0	23.2
	設備投資	1,015	1,512	1,430	909	1,186	29.0	34.7	-17.2	-20.9	16.8
	設備投資(除ソフトウェア)	183	149	149	141	139	54.0	-6.8	-51.8	-23.9	-24.1
	在庫投資	117	105	97	71	94	154.4	-9.1	-61.8	-44.4	-19.6
	売上高営業利益率	-55	325	-132	111	-202	*	231.9	*	-34.8	*
	売上高経常利益率	2.5	4.0	3.9	2.3	3.9					
	手元流動性	2.7	4.4	4.2	3.4	4.0					
	自己資本比率	18.0	19.8	19.2	17.4	13.0					

(注)1.全産業には金融業、保険業は含まれていない。
 2.*は前年同期の数値が負数のため、算出できないものである。

5. 業種別主要項目

(単位:億円,%)

区分	項目	実 績					対前年同期増加率				
		2012年(平成24年)		2013年(平成25年)		7-9	2012年(平成24年)		2013年(平成25年)		7-9
		7-9	10-12	1-3	4-6		7-9	10-12	1-3	4-6	
純粋 持株 会社	売上高利益	5,966	9,514	8,702	19,243	6,591	-5.7	-7.0	-1.5	30.6	10.5
	営業利益	1,606	5,180	3,984	14,948	1,699	-13.4	-5.5	11.9	35.4	5.7
	経常利益	3,672	5,009	4,491	15,450	2,591	122.4	-13.3	20.7	36.3	-29.4
	設備投資	338	472	666	566	451	10.0	35.2	30.0	7.6	33.5
	設備投資(除ソフトウェア)	180	284	292	267	282	11.3	26.7	-6.6	-5.0	56.4
	在庫投資	-332	184	-245	-257	106	-258.4	14.2	*	-379.2	*
	売上高営業利益率	26.9	54.4	45.8	77.7	25.8					
	売上高経常利益率	61.5	52.7	51.6	80.3	39.3					
	手元流動性 自己資本比率	148.7 63.3	99.0 62.5	110.1 62.9	63.9 62.2	191.1 61.9					
専 門 ・ 他 の 技 術 サ ー ビ ス 業	売上高利益	34,517	34,356	43,681	48,166	47,148	-29.8	-30.2	-23.4	42.5	36.6
	営業利益	1,321	1,323	2,273	2,512	1,687	70.3	-19.1	-15.0	5.5	27.7
	経常利益	1,327	1,435	2,228	2,634	2,505	44.2	-0.5	-20.7	10.0	88.8
	設備投資	642	623	903	690	1,252	-43.8	-46.0	-37.1	7.7	94.9
	設備投資(除ソフトウェア)	444	400	743	476	923	-32.1	-56.9	-36.5	-5.8	108.1
	在庫投資	697	54	-688	1,691	589	*	-96.7	*	*	-15.5
	売上高営業利益率	3.8	3.9	5.2	5.2	3.6					
	売上高経常利益率	3.8	4.2	5.1	5.5	5.3					
	手元流動性 自己資本比率	28.0 39.1	28.3 38.4	21.6 38.8	23.7 40.6	23.9 43.2					
教 育 、 学 習 支 援 業	売上高利益	5,970	6,333	6,787	5,186	5,609	12.4	21.5	12.6	-9.6	-6.1
	営業利益	376	391	874	224	272	-19.0	76.0	99.9	16.1	-27.6
	経常利益	374	435	884	232	264	-19.9	80.6	92.5	22.5	-29.4
	設備投資	222	186	275	305	204	42.9	-44.1	-30.8	73.9	-8.3
	設備投資(除ソフトウェア)	163	139	173	264	160	171.2	-22.8	-15.1	90.3	-1.7
	在庫投資	-4	31	56	-108	7	*	*	-30.3	*	*
	売上高営業利益率	6.3	6.2	12.9	4.3	4.9					
	売上高経常利益率	6.3	6.9	13.0	4.5	4.7					
	手元流動性 自己資本比率	31.4 38.4	49.2 39.5	43.7 33.4	52.1 32.6	54.7 34.9					
医 療 、 福 祉 業	売上高利益	8,665	8,968	9,114	8,034	7,910	13.4	2.2	0.7	-8.3	-8.7
	営業利益	604	579	396	669	638	96.3	32.2	27.1	21.3	5.6
	経常利益	729	579	422	779	695	90.7	26.7	24.6	8.7	-4.7
	設備投資	584	646	781	291	241	105.8	-37.1	-25.1	-45.9	-58.8
	設備投資(除ソフトウェア)	538	620	744	269	227	98.2	-39.0	-27.3	-48.4	-57.8
	在庫投資	56	-84	-28	-8	-18	2,962.1	*	*	-188.1	-131.6
	売上高営業利益率	7.0	6.5	4.3	8.3	8.1					
	売上高経常利益率	8.4	6.5	4.6	9.7	8.8					
	手元流動性 自己資本比率	29.8 30.3	28.7 33.5	28.4 36.9	30.4 34.6	27.7 40.4					

(注)1.全産業には金融業、保険業は含まれていない。
2.*は前年同期の数値が負数のため、算出できないものである。

5. 業種別主要項目

(単位:億円,%)

区分	項目	実 績					対前年同期増加率				
		2012年(平成24年)		2013年(平成25年)		7-9	2012年(平成24年)		2013年(平成25年)		7-9
		7-9	10-12	1-3	4-6		7-9	10-12	1-3	4-6	
職 業 働 者 紹 介 遣 業	売上高	10,209	12,142	11,203	11,890	12,315	-1.5	11.5	-1.5	17.4	20.6
	営業利益	355	430	291	393	261	-1.2	-20.0	-35.7	-24.1	-26.6
	経常利益	338	425	272	415	262	-9.5	-21.1	-40.9	-25.0	-22.5
	設備投資	61	45	71	58	51	-15.5	-59.7	93.3	-8.1	-17.1
	設備投資(除ソフトウェア)	52	35	54	48	29	-19.5	-66.0	136.5	35.9	-43.9
	在庫投資	22	6	-42	18	2	*	-42.9	*	973.8	-91.6
	売上高営業利益率	3.5	3.5	2.6	3.3	2.1					
	売上高経常利益率	3.3	3.5	2.4	3.5	2.1					
	手元流動性	16.1	16.6	17.3	18.7	13.9					
自己資本比率	44.2	40.1	38.8	35.7	35.0						
そ の 他 の サ ー ビ ス 業	売上高	94,690	86,275	91,289	82,893	77,741	14.7	3.1	-5.8	3.9	-17.9
	営業利益	2,137	2,922	4,929	3,488	4,184	-29.5	-12.8	-22.0	29.5	95.8
	経常利益	2,709	3,490	5,402	4,052	4,537	-21.2	-15.8	-13.3	18.0	67.5
	設備投資	2,368	1,859	2,776	1,962	2,395	14.8	-13.8	17.7	19.8	1.1
	設備投資(除ソフトウェア)	1,980	1,616	2,332	1,815	2,140	13.5	-10.3	12.6	34.7	8.1
	在庫投資	1,123	1,137	-1,915	611	112	198.8	-0.3	*	-47.7	-90.0
	売上高営業利益率	2.3	3.4	5.4	4.2	5.4					
	売上高経常利益率	2.9	4.0	5.9	4.9	5.8					
	手元流動性	24.8	22.6	21.0	24.1	22.2					
自己資本比率	48.6	48.6	47.3	45.2	47.8						

(注)1.全産業には金融業、保険業は含まれていない。
2.*は前年同期の数値が負数のため、算出できないものである。

5. 業種別主要項目

(単位:億円,%)

区分	項目	実 績					対 前 年 同 期 増 加 率				
		2012年(平成24年) 7-9	10-12	2013年(平成25年) 1-3	4-6	7-9	2012年(平成24年) 7-9	10-12	2013年(平成25年) 1-3	4-6	7-9
金融業、 保険	経常利益	21,370	29,801	27,436	41,262	29,830	4.1	49.3	21.1	68.1	39.6
	設備投資	4,511	4,031	6,305	4,202	5,197	2.9	-7.9	2.1	21.6	15.2
	投資資本比率(除ソフトウェア)	2,063	1,864	3,132	1,859	2,425	6.3	-16.6	-1.1	26.7	17.6
	自己資本比率	5.3	5.4	5.8	5.6	5.9					
(銀行業)	経常利益	10,156	17,473	11,915	21,529	16,114	-33.4	64.4	7.6	44.7	58.7
	設備投資	2,564	2,411	3,920	2,626	3,072	-1.3	-5.9	2.3	18.2	19.8
	投資資本比率(除ソフトウェア)	1,258	1,151	2,058	1,195	1,497	-1.2	-13.7	-0.9	30.0	18.9
	自己資本比率	5.2	5.2	5.5	5.3	5.5					
(貸金業等)	経常利益	4,307	2,138	474	2,445	2,209	*	-23.7	-78.4	-14.9	-48.7
	設備投資	465	497	717	599	625	-5.1	3.7	16.2	70.6	34.6
	投資資本比率(除ソフトウェア)	151	209	268	309	253	-28.5	11.2	33.6	123.1	66.9
	自己資本比率	8.2	8.9	8.6	9.1	11.0					
(金融商品取引業)	経常利益	336	1,070	3,916	5,027	2,419	83.0	*	170.1	771.3	619.3
	設備投資	189	156	183	149	246	-27.2	-13.3	-29.4	17.4	29.7
	投資資本比率(除ソフトウェア)	65	40	55	35	98	19.6	-11.7	-41.1	-10.0	51.0
	自己資本比率	5.5	5.8	5.8	6.1	6.4					
(その他の金商)	経常利益	1,066	1,499	854	1,422	1,521	39.5	19.1	*	33.3	42.7
	設備投資	142	109	153	143	176	38.3	-16.5	36.9	23.1	23.6
	投資資本比率(除ソフトウェア)	38	31	39	26	44	31.8	5.7	33.2	-51.6	16.2
	自己資本比率	7.3	7.6	7.1	7.1	8.6					
(生命保険業)	経常利益	5,204	5,100	8,974	8,331	6,251	7.0	-27.1	23.6	92.5	20.1
	設備投資	820	497	843	416	715	18.0	-23.5	-4.7	-2.2	-12.8
	投資資本比率(除ソフトウェア)	410	248	363	139	269	69.2	-32.6	-15.7	-27.6	-34.3
	自己資本比率	3.3	3.8	4.7	4.5	4.8					
(損害保険業)	経常利益	-4	2,247	1,026	2,135	974	*	*	16.9	388.0	*
	設備投資	293	301	414	211	300	40.2	-4.8	-0.8	19.8	2.5
	投資資本比率(除ソフトウェア)	117	152	290	108	217	4.1	-32.0	-2.8	4.1	85.5
	自己資本比率	14.6	16.6	18.9	19.5	20.4					
(その他の保険業)	経常利益	304	274	277	372	342	-2.8	-15.1	-7.3	-2.3	12.3
	設備投資	38	62	75	58	63	28.5	5.8	52.4	58.3	67.2
	投資資本比率(除ソフトウェア)	24	32	58	48	48	33.7	-29.7	55.3	112.7	103.0
	自己資本比率	46.5	38.6	46.2	52.1	52.6					

(注) 貸金業等とは、貸金業、クレジットカード業等非預金信用機関をいう。
 金融商品取引業とは、金融商品取引業(第一種金融商品取引業であって有価証券関連業に限る)をいう。
 その他の金商とは、その他の金融商品取引業、商品先物取引業をいう。
 *は前年同期の数値が負数のため、算出できないものである。