

連絡問合せ先  
 財務総合政策研究所  
 調査統計部調査統計課  
 TEL 03-3581-4111  
 (内線) 5499  
 5325  
 直通 03-3581-4187  
 財務省ホームページアドレス  
<http://www.mof.go.jp/>

## 報道発表

平成26年3月3日  
 財務省

### 法人企業統計調査結果（平成25年10～12月期）

「四半期別法人企業統計調査」は、我が国の資本金、出資金又は基金（以下、資本金という。）1,000万円以上の営利法人等の仮決算計数を取りまとめたものである。当調査結果から平成25年10～12月期の企業動向（金融業、保険業を除く）を前年同期比で見ると、売上高については、製造業、非製造業ともに増収となった。経常利益については、製造業、非製造業ともに増益となった。また、設備投資については、製造業、非製造業ともに増加となった。

- (注) 1. 営利法人等とは、合名会社、合資会社、合同会社及び株式会社並びに信用金庫、信用金庫連合会、信用協同組合、信用協同組合連合会、労働金庫、労働金庫連合会、農林中央金庫、信用農業協同組合連合会、信用漁業協同組合連合会、信用水産加工業協同組合連合会、生命保険相互会社及び損害保険相互会社をいう。  
 2. 平成20年4-6月期調査より金融業、保険業を調査対象に加えた。

#### [参考]

この調査は、無作為抽出による標本調査（標本法人の調査結果に基づいて母集団法人の推計値を算出したもの）である。

なお、下表の（ ）書きは、金融業、保険業を除いた数値である。

資本金区分	1,000万円以上1億円未満	1億円以上10億円未満	10億円以上	合計
母集団法人数(社)	1,019,486	26,954	6,026	1,052,466
	(1,008,520)	(25,715)	(5,196)	(1,039,431)
標本法人数(社)	13,472	11,282	6,026	30,780
	(10,703)	(10,043)	(5,196)	(25,942)
回答法人数(社)	8,852	8,404	5,356	22,612
	(6,982)	(7,396)	(4,565)	(18,943)
回答率(%)	65.7	74.5	88.9	73.5
	(65.2)	(73.6)	(87.9)	(73.0)

第1表 売上高の推移

(単位：億円、%)

1. 売上高と利益の動向（金融業、保険業を除く）（第1図、第2図）

(1) 売上高（第1表）

売上高は333兆429億円で、前年同期（320兆9,208億円）を12兆1,221億円上回り、対前年同期増加率（以下「増加率」という）は3.8%（前期0.8%）となった。

業種別にみると、製造業では、食料品、情報通信機械、はん用機械などで減収となったものの、輸送用機械、化学、金属製品などで増収となったことから、製造業全体では4.7%（同0.3%）となった。一方、非製造業では、建設業、卸売業、小売業、情報通信業などで増収となったことから、非製造業全体では3.4%（同1.1%）となった。

資本金階層別の増加率をみると、10億円以上の階層は7.1%（同2.9%）、1億円～10億円の階層は2.7%（同△0.8%）、1,000万円～1億円の階層は0.7%（同△0.7%）となった。

季節調整済前期比増加率

(単位：%)

区 分	2012(平成24) 10～12	2013(平成25) 1～3	4～6	7～9	10～12
全 産 業	△ 1.7	0.6	0.8	1.2	1.0
製 造 業	△ 1.9	0.9	△ 0.4	1.8	2.2
非 製 造 業	△ 1.5	0.6	1.3	0.9	0.5

(注) 全産業及び非製造業には金融業、保険業は含まれていない。

区 分	2012(平成24)		2013(平成25)		4～6		7～9		10～12	
	10～12	増加率	1～3	増加率		増加率		増加率		増加率
全 産 業	3,209,208	△ 6.8	3,268,637	△ 5.8	3,116,656	△ 0.5	3,188,438	0.8	3,330,429	3.8
製 造 業	964,475	△ 7.0	977,453	△ 6.6	922,310	△ 3.9	970,273	0.3	1,009,713	4.7
食 料 品	128,212	2.1	100,285	△ 6.9	111,432	△ 6.3	113,105	△ 7.3	125,907	△ 1.8
化 学	100,455	2.9	97,232	3.5	98,663	△ 2.1	100,345	4.0	110,508	10.0
石 油 ・ 石 炭	50,643	△ 0.0	49,012	△ 3.1	47,433	△ 2.9	52,886	18.1	50,294	△ 0.7
鉄 鋼	38,609	△15.9	39,359	△13.7	40,638	△ 4.6	41,938	△ 5.4	43,202	11.9
金 属 製 品	46,439	0.4	46,923	5.8	42,183	△ 7.9	47,108	△ 4.6	52,530	13.1
は ん 用 機 械	15,083	△ 3.9	16,915	△ 7.0	11,955	△26.2	14,187	△12.2	14,441	△ 4.3
生 産 用 機 械	52,247	0.4	59,974	0.0	51,366	△ 8.4	57,406	0.2	56,651	8.4
業 務 用 機 械	34,605	△ 2.7	38,624	△ 3.5	32,783	△10.9	35,116	△ 4.5	34,667	0.2
電 気 機 械	62,510	△18.6	72,208	△ 1.2	60,476	△ 0.7	67,153	△ 0.2	66,095	5.7
情 報 通 信 機 械	83,664	△ 9.9	86,679	△13.2	75,067	△ 5.6	81,912	△ 3.2	82,032	△ 2.0
輸 送 用 機 械	150,821	△16.7	169,951	△11.9	158,356	0.6	167,663	5.0	173,067	14.8
非 製 造 業	2,244,733	△ 6.7	2,291,184	△ 5.4	2,194,346	1.0	2,218,166	1.1	2,320,716	3.4
建 設 業	234,277	2.1	273,182	△ 4.1	217,717	△ 0.2	241,769	8.5	262,815	12.2
卸 売 業、小 売 業	1,246,168	△ 6.4	1,204,513	△ 2.2	1,201,248	1.4	1,196,297	△ 0.5	1,262,739	1.3
不 動 産 業	70,196	△ 4.3	78,461	△10.6	76,698	13.6	80,282	15.9	74,547	6.2
物 品 賃 貸 業	30,695	6.9	30,464	1.9	29,420	1.7	29,848	△ 2.3	32,087	4.5
情 報 通 信 業	130,041	△ 7.3	151,500	△13.3	125,685	△ 6.7	134,859	2.0	137,261	5.6
運 輸 業、郵 便 業	138,056	△11.0	139,380	△ 5.2	135,136	△ 8.8	143,307	5.0	143,095	3.6
電 気 業	46,525	7.0	51,268	0.3	46,776	6.9	56,152	9.5	51,148	9.9
サ ー ビ ス 業	321,119	△14.9	331,738	△14.0	331,090	3.0	306,300	△ 5.9	324,088	0.9
資 本 金 別										
10 億 円 以 上	1,353,247	△ 6.7	1,420,736	△ 1.2	1,330,662	△ 0.8	1,403,786	2.9	1,449,161	7.1
1 億 円 ～ 10 億 円	587,303	△ 3.6	613,523	△ 2.8	542,721	△ 4.8	576,604	△ 0.8	603,141	2.7
1,000 万 円 ～ 1 億 円	1,268,658	△ 8.4	1,234,378	△11.8	1,243,273	1.7	1,208,048	△ 0.7	1,278,128	0.7

(注) 1. 増加率は対前年同期増加率である。  
 2. 全産業及び非製造業には金融業、保険業は含まれていない。  
 3. 平成21年4-6月期調査から業種分類を改定し、旧分類の「一般機械」と「精密機械」の一部を「はん用機械」、「生産用機械」、「業務用機械」に再編するなどした。  
 ※「政府統計の総合窓口(e-Stat)」ホームページ (<http://www.e-stat.go.jp/SG1/estat/eStatTopPortal.do>) の「時系列データ」では、新分類「生産用機械」の平成21年1-3月期調査以前の計数は、旧分類「一般機械」の計数を接続させております。同様に、新分類「業務用機械」の平成21年1-3月期調査以前の計数は、旧分類「精密機械」の計数を接続させております。

第2表 経常利益の推移

(単位：億円、%)

(2) 経常利益（金融業、保険業を除く）（第2表）

経常利益は16兆1,908億円、前年同期（12兆7,901億円）を3兆4,007億円上回り、増加率は26.6%（前期24.1%）となった。

業種別にみると、製造業では、石油・石炭などで減益となったものの、輸送用機械、情報通信機械、鉄鋼などで増益となったことから、製造業全体では49.9%（同46.9%）となった。一方、非製造業では、不動産業、情報通信業などで減益となったものの、卸売業、小売業、サービス業、建設業などで増益となったことから、非製造業全体では14.4%（同14.5%）となった。

資本金階層別の増加率をみると、10億円以上の階層は36.5%（同27.3%）、1億円～10億円の階層は16.0%（同22.1%）、1,000万円～1億円の階層は15.0%（同18.3%）となった。

営業利益の推移

(単位：億円、%)

区 分	2012(平成24)		2013(平成25)		4～6		7～9		10～12	
	10～12	増加率	1～3	増加率	4～6	増加率	7～9	増加率	10～12	増加率
全 産 業	106,084	△ 5.5	120,695	2.4	114,351	11.1	114,342	25.2	136,331	28.5
製 造 業	29,829	△ 0.9	36,369	31.6	36,699	35.3	37,418	45.0	50,431	69.1
非 製 造 業	76,254	△ 7.2	84,325	△ 6.6	77,652	2.4	76,924	17.4	85,900	12.6

(注) 全産業及び非製造業には金融業、保険業は含まれていない。

季節調整済前期比増加率（経常利益）

(単位：%)

区 分	2012(平成24)	2013(平成25)	4～6	7～9	10～12
全 産 業	3.7	7.8	10.2	△ 1.5	8.5
製 造 業	13.1	18.6	12.0	△ 5.7	20.5
非 製 造 業	△ 0.5	2.3	9.2	1.0	1.9

(注) 全産業及び非製造業には金融業、保険業は含まれていない。

区 分	2012(平成24)		2013(平成25)		4～6		7～9		10～12	
	10～12	増加率	1～3	増加率	4～6	増加率	7～9	増加率	10～12	増加率
全 産 業	127,901	7.9	145,278	6.0	156,790	24.0	129,735	24.1	161,908	26.6
製 造 業	43,886	21.4	51,170	28.3	60,369	51.5	45,676	46.9	65,775	49.9
食 料 品	5,758	0.1	2,216	△ 4.1	4,646	△ 8.0	3,978	△ 14.4	6,520	13.2
化 学	9,134	25.9	7,523	28.2	10,710	17.4	7,480	39.5	10,162	11.2
石 油 ・ 石 炭	675	108.0	1,735	52.4	127	*	783	112.2	239	△ 64.5
鉄 鋼	140	△ 81.5	995	1,459.5	2,190	942.0	1,512	1,173.8	2,007	1,331.1
金 属 製 品	1,783	5.7	2,598	43.5	2,315	41.1	2,006	△ 4.3	3,067	72.0
は ん 用 機 械	516	△ 4.8	1,198	△ 3.5	782	15.7	791	15.1	779	51.1
生 産 用 機 械	1,813	△ 24.7	4,316	26.5	2,998	△ 13.9	3,243	66.4	3,515	93.9
業 務 用 機 械	1,879	16.1	3,088	△ 22.2	3,124	61.9	2,405	32.9	3,155	67.9
電 気 機 械	2,807	△ 6.4	3,426	66.5	2,683	41.2	1,608	75.0	3,868	37.8
情 報 通 信 機 械	1,215	*	3,303	△ 5.5	2,602	537.3	2,600	281.9	5,628	363.3
輸 送 用 機 械	7,044	37.3	11,102	34.0	18,104	95.9	12,956	78.0	14,207	101.7
非 製 造 業	84,015	2.0	94,107	△ 3.2	96,421	11.3	84,059	14.5	96,133	14.4
建 設 業	7,090	57.4	14,064	△ 4.6	3,998	△ 17.9	5,534	88.0	10,258	44.7
卸 売 業、小 売 業	25,961	△ 7.3	33,949	△ 9.0	29,370	19.0	24,890	△ 9.9	30,533	17.6
不 動 産 業	10,692	46.4	8,597	41.7	9,467	6.6	8,559	40.4	7,424	△ 30.6
物 品 賃 貸 業	1,943	△ 0.3	1,640	△ 6.9	2,067	16.4	2,327	25.2	2,358	21.4
情 報 通 信 業	10,394	△ 2.2	14,622	△ 6.4	9,815	△ 26.7	11,007	10.0	10,284	△ 1.1
運 輸 業、郵 便 業	8,024	△ 11.7	2,038	△ 4.9	10,480	10.7	8,668	5.9	8,973	11.8
電 気 業	△ 2,131	*	△ 5,853	*	△ 1,517	*	2,802	*	△ 759	*
サ ー ビ ス 業	18,230	△ 18.1	20,319	3.7	27,704	19.3	16,724	13.2	22,405	22.9
資 本 金 別										
10 億 円 以 上	68,223	19.6	69,895	15.4	105,048	49.7	76,700	27.3	93,096	36.5
1 億 円 ～ 10 億 円	20,653	2.0	24,362	10.1	17,741	1.8	21,088	22.1	23,948	16.0
1,000 万 円 ～ 1 億 円	39,025	△ 5.4	51,021	△ 6.1	34,002	△ 12.5	31,947	18.3	44,864	15.0

(注) 1. 増加率は対前年同期増加率である。なお、\*印は前年同期の経常利益が負数のため算出できないものである。

2. 全産業及び非製造業には金融業、保険業は含まれていない。

3. 平成21年4-6月期調査から業種分類を改定し、旧分類の「一般機械」と「精密機械」の一部を「はん用機械」、「生産用機械」、「業務用機械」に再編するなどした。

※ 「政府統計の総合窓口(e-Stat)」ホームページ (<http://www.e-stat.go.jp/SG1/estat/eStatTopPortal.do>) の「時系列データ」では、新分類「生産用機械」の平成21年1-3月期調査以前の計数は、旧分類「一般機械」の計数を接続させております。同様に、新分類「業務用機械」の平成21年1-3月期調査以前の計数は、旧分類「精密機械」の計数を接続させております。

第3表 売上高経常利益率の推移

(単位:%)

(3) 利益率（金融業、保険業を除く）（第3表）

売上高経常利益率は4.9%（前年同期4.0%、前期4.1%）となった。

業種別にみると、製造業は6.5%（前年同期4.6%、前期4.7%）、非製造業は4.1%（前年同期3.7%、前期3.8%）となった。

区 分	2012(平成24) 10～12	2013(平成25) 1～3	4～6	7～9	10～12
全 産 業	4.0	4.4	5.0	4.1	4.9
製 造 業	4.6	5.2	6.5	4.7	6.5
食 料 品	4.5	2.2	4.2	3.5	5.2
化 学	9.1	7.7	10.9	7.5	9.2
石 油 ・ 石 炭	1.3	3.5	0.3	1.5	0.5
鉄 鋼	0.4	2.5	5.4	3.6	4.6
金 属 製 品	3.8	5.5	5.5	4.3	5.8
は ん 用 機 械	3.4	7.1	6.5	5.6	5.4
生 産 用 機 械	3.5	7.2	5.8	5.6	6.2
業 務 用 機 械	5.4	8.0	9.5	6.8	9.1
電 気 機 械	4.5	4.7	4.4	2.4	5.9
情 報 通 信 機 械	1.5	3.8	3.5	3.2	6.9
輸 送 用 機 械	4.7	6.5	11.4	7.7	8.2
非 製 造 業	3.7	4.1	4.4	3.8	4.1
建 設 業	3.0	5.1	1.8	2.3	3.9
卸 売 業、小 売 業	2.1	2.8	2.4	2.1	2.4
不 動 産 業	15.2	11.0	12.3	10.7	10.0
物 品 賃 貸 業	6.3	5.4	7.0	7.8	7.3
情 報 通 信 業	8.0	9.7	7.8	8.2	7.5
運 輸 業、郵 便 業	5.8	1.5	7.8	6.0	6.3
電 気 業	△ 4.6	△ 11.4	△ 3.2	5.0	△ 1.5
サ ー ビ ス 業	5.7	6.1	8.4	5.5	6.9
資 本 金 別					
10 億 円 以 上	5.0	4.9	7.9	5.5	6.4
1 億 円 ～ 10 億 円	3.5	4.0	3.3	3.7	4.0
1,000 万 円 ～ 1 億 円	3.1	4.1	2.7	2.6	3.5

(注) 1. 全産業及び非製造業には金融業、保険業は含まれていない。  
 2. 平成21年4-6月期調査から業種分類を改定し、旧分類の「一般機械」と「精密機械」の一部を「はん用機械」、「生産用機械」、「業務用機械」に再編するなどした。  
 ※「政府統計の総合窓口(e-Stat)」ホームページ(<http://www.e-stat.go.jp/SG1/estat/eStatTopPortal.do>)の「時系列データ」では、新分類「生産用機械」の平成21年1-3月期調査以前の計数は、旧分類「一般機械」の計数を接続させております。同様に、新分類「業務用機械」の平成21年1-3月期調査以前の計数は、旧分類「精密機械」の計数を接続させております。

第4表 設備投資の推移

(単位：億円、%)

2. 投資の動向（金融業、保険業を除く）（第3図）

(1) 設備投資（第4表）

設備投資額は9兆4,393億円で、増加率は4.0%（前期1.5%）となった。業種別にみると、製造業では、生産用機械、化学、鉄鋼などで減少したものの、輸送用機械、金属製品、情報通信機械などで増加したことから、製造業全体では0.7%（同△6.7%）となった。一方、非製造業では、卸売業、小売業などで減少したものの、サービス業、運輸業、郵便業、電気業などで増加したことから、非製造業全体では5.7%（同6.6%）となった。

資本金階層別の増加率をみると、10億円以上の階層は△0.1%（同△0.7%）、1億円～10億円の階層は8.3%（同1.8%）、1,000万円～1億円の階層は10.8%（同6.8%）となった。

なお、ソフトウェア投資額は8,899億円で、増加率は16.6%（同△5.6%）となり、ソフトウェア投資額を除いた設備投資額は8兆5,494億円で、増加率は2.8%（同2.3%）となった。

季節調整済前期比増加率（ソフトウェアを除く）

区分	(単位：%)				
	2012(平成24) 10～12	2013(平成25) 1～3	4～6	7～9	10～12
全産業	0.5	0.2	2.6	△ 0.2	△ 0.3
製造業	△ 4.5	△ 0.7	△ 0.9	△ 0.4	0.0
非製造業	3.3	0.7	△ 0.1	△ 0.1	△ 0.4

(注) 全産業及び非製造業には金融業、保険業は含まれていない。

区分	2012(平成24)		2013(平成25)		4～6		7～9		10～12	
	10～12	増加率	1～3	増加率	4～6	増加率	7～9	増加率	10～12	増加率
全産業	90,767 (83,137)	△ 8.7 (△ 7.2)	113,928 (102,396)	△ 3.9 (△ 5.2)	83,106 (76,332)	0.0 (1.4)	89,424 (81,813)	1.5 (2.3)	94,393 (85,494)	4.0 (2.8)
製造業	30,556 (28,130)	△ 9.6 (△ 9.3)	38,519 (34,859)	△ 8.3 (△ 10.3)	28,521 (26,232)	△ 9.1 (△ 9.1)	31,076 (28,595)	△ 6.7 (△ 6.8)	30,771 (27,670)	0.7 (△ 1.6)
食料品	3,419	9.4	3,371	△ 18.8	2,269	△ 25.4	3,400	3.5	3,427	0.2
化学	4,523	5.9	5,337	8.6	3,508	△ 8.2	4,131	△ 10.1	3,996	△ 11.6
石油・石炭	503	111.9	444	11.5	545	8.2	434	14.1	426	△ 15.1
鉄鋼	1,934	△ 30.4	2,805	△ 22.7	1,408	△ 8.7	1,926	16.1	1,447	△ 25.2
金属製品	1,198	0.1	1,470	△ 19.0	1,057	△ 42.6	1,145	△ 35.9	1,436	19.8
はん用機械	370	△ 22.7	394	△ 4.0	362	△ 2.0	426	8.2	505	36.3
生産用機械	2,215	44.3	2,042	△ 27.7	1,610	△ 12.1	1,650	△ 11.4	1,657	△ 25.2
業務用機械	1,229	△ 19.1	1,364	△ 19.6	1,026	△ 23.9	1,185	△ 12.7	1,384	12.6
電気機械	2,188	△ 13.6	2,995	△ 31.0	2,183	△ 22.1	1,987	△ 32.5	1,780	△ 18.6
情報通信機械	2,791	△ 29.6	3,757	△ 13.8	3,319	△ 24.0	3,034	△ 16.0	2,982	6.8
輸送用機械	4,456	1.4	6,875	8.6	4,559	15.2	5,355	2.8	5,227	17.3
非製造業	60,211 (55,007)	△ 8.2 (△ 6.0)	75,409 (67,538)	△ 1.5 (△ 2.4)	54,585 (50,100)	5.6 (8.0)	58,348 (53,218)	6.6 (7.9)	63,622 (57,825)	5.7 (5.1)
建設業	3,131	△ 30.7	3,137	△ 18.4	3,721	26.0	4,514	75.6	3,400	8.6
卸売業、小売業	14,262	△ 1.6	13,588	12.4	12,338	4.0	12,376	4.6	13,345	△ 6.4
不動産業	4,315	△ 15.6	5,985	3.0	4,099	20.1	3,162	△ 9.6	4,637	7.5
物品賃貸業	3,396	0.2	4,808	50.7	3,315	3.7	3,995	23.4	3,977	17.1
情報通信業	9,809	△ 12.7	13,021	△ 10.6	8,322	△ 0.0	9,375	△ 7.8	9,896	0.9
運輸業、郵便業	8,390	15.8	13,440	△ 7.4	7,184	1.2	8,021	8.4	9,323	11.1
電気業	6,053	1.0	8,269	△ 0.4	5,528	8.9	5,480	△ 0.9	6,841	13.0
サービス業	8,555	△ 27.4	10,947	△ 10.5	8,102	△ 3.5	9,227	3.3	9,647	12.8
資本金別										
10億円以上	53,829	△ 1.9	70,813	△ 4.9	47,825	△ 1.1	51,797	△ 0.7	53,792	△ 0.1
1億円～10億円	13,551	△ 6.8	17,196	△ 1.4	12,573	△ 2.4	14,258	1.8	14,678	8.3
1,000万円～1億円	23,387	△ 22.1	25,920	△ 2.7	22,708	4.0	23,369	6.8	25,923	10.8

(注) 1. 設備投資とは、有形固定資産（土地の購入費を除き、整地費・造成費を含む）及びソフトウェアの新設額である。

2. 増加率は対前年同期増加率である。

3. ソフトウェア投資額を含む。（ ）書きは、ソフトウェア投資額を除いたものである。

4. 全産業及び非製造業には金融業、保険業は含まれていない。

5. 平成21年4-6月期調査から業種分類を改定し、旧分類の「一般機械」と「精密機械」の一部を「はん用機械」、「生産用機械」、「業務用機械」に再編するなどした。

※「政府統計の総合窓口(e-Stat)」ホームページ (<http://www.e-stat.go.jp/SG1/estat/eStatTopPortal.do>) の「時系列データ」では、新分類「生産用機械」の平成21年1-3月期調査以前の計数は、旧分類「一般機械」の計数を接続させております。同様に、新分類「業務用機械」の平成21年1-3月期調査以前の計数は、旧分類「精密機械」の計数を接続させております。

(参考表 1) 設備投資の推移

(参考)

(単位：億円、%)

「リース取引に関する会計基準」の改正（注）以前は、ファイナンス・リースにおけるリース物件については、貸し手側では固定資産として計上され、借り手側ではオフバランス処理されることが多かったが、同基準の改正により、貸し手側では流動資産に計上され、借り手側では固定資産に計上されることとなった。

法人企業統計調査では、有形固定資産及びソフトウェアの新設額を設備投資として扱っているため、設備投資の計数には、上記会計基準の改正も影響していると考えられる。よって、全産業から貸し手側であるリース業を除いた計数を参考表 1 として示す。

今回調査においては、固定資産が増加した法人に対して、上記会計基準の適用状況について調査を行った。調査結果は参考表 2 のとおりである。

(注) 1. 改正後（新）「リース取引に関する会計基準」は、平成20年4月1日以後開始する事業年度より適用。ただし、平成19年4月1日以後開始する事業年度から適用することができる。  
2. 上記にかかわらず、四半期財務諸表に関しては、平成21年4月1日以後開始する事業年度より適用。ただし、平成20年4月1日以後開始する事業年度から適用することができる。

区 分	2012(平成24)		2013(平成25)		4～6		7～9		10～12	
	10～12	増加率	1～3	増加率		増加率		増加率		増加率
全 産 業 (リース業を除く)	88,546	△ 8.8	110,391	△ 5.4	81,132	△ 0.1	86,920	0.8	91,467	3.3
非 製 造 業 (リース業を除く)	57,990	△ 8.3	71,871	△ 3.7	52,611	5.6	55,844	5.6	60,696	4.7
リ ー ス 業	2,221	△ 6.6	3,538	85.1	1,974	5.7	2,504	35.5	2,926	31.8
資 本 金 別 (リース業を除く)										
10 億 円 以 上	52,820	△ 1.3	68,326	△ 7.0	46,797	△ 1.0	50,349	△ 1.6	51,982	△ 1.6
1 億 円 ～ 10 億 円	12,890	△ 7.8	16,513	△ 2.6	12,118	△ 1.8	13,762	2.4	14,239	10.5
1,000 万 円 ～ 1 億 円	22,836	△ 22.7	25,551	△ 2.6	22,217	2.8	22,809	5.4	25,246	10.6

(注) 1. 設備投資とは、有形固定資産（土地の購入費を除き、整地費・造成費を含む）及びソフトウェアの新設額である。  
2. 増加率は対前年同期増加率である。  
3. 全産業及び非製造業には金融業、保険業は含まれていない。

(参考表 2) 「リース取引に関する会計基準」の適用状況表

(単位：社)

区 分	母集団法人数	固定資産の増加額あり		固定資産の増加額なし
		適用した	適用していない	
全 産 業	1,039,431	26,173	258,956	754,302
製 造 業	178,156	6,509	54,088	117,559
非 製 造 業	861,275	19,664	204,868	636,743
資 本 金 別				
10 億 円 以 上	5,196	2,014	2,899	283
1 億 円 ～ 10 億 円	25,715	3,564	14,763	7,388
1,000 万 円 ～ 1 億 円	1,008,520	20,595	241,294	746,631

(注) 1. 平成25年10～12月期調査において、固定資産の増加額を記入した法人に、その増加額がリース取引に関する会計基準の適用によるものかを調査したものである。  
2. 全産業及び非製造業には金融業、保険業は含まれていない。

(2) 在庫投資（第5表）

在庫投資額は5兆7,454億円（前年同期4兆3,191億円）となった。

業種別にみると、製造業の投資額は1兆1,656億円（同7,571億円）、

非製造業の投資額は4兆5,798億円（同3兆5,620億円）となった。

また、在庫率は8.2%（同8.2%）となった。

第5表 在庫投資と在庫率の推移

（単位：億円、%）

区 分	2012(平成24)		2013(平成25)							
	10~12	増加額	1~3	増加額	4~6	増加額	7~9	増加額	10~12	増加額
全 産 業	43,191	1,286	△ 54,763	10,445	34,426	23,641	6,477	7,660	57,454	14,263
{ 製品・商品 仕掛品 原材料	17,149	1,367	△ 26,288	△ 1,426	10,428	△ 3,032	807	10,818	20,304	3,155
	23,530	3,276	△ 31,257	6,735	21,590	21,827	5,420	△ 4,445	28,957	5,427
	2,512	△ 3,357	2,781	5,136	2,408	4,846	249	1,288	8,192	5,680
製 造 業	7,571	△ 4	△ 15,189	4,261	16,964	6,241	1,257	4,155	11,656	4,085
非 製 造 業	35,620	1,290	△ 39,575	6,184	17,462	17,400	5,220	3,505	45,798	10,178
建 設 業	14,076	3,594	△ 15,597	△ 1,598	9,312	11,282	△ 775	△ 7,397	14,979	903
卸 売 業、小 売 業	16,479	△ 1,061	△ 13,411	1,010	6,122	△ 2,511	5,200	13,070	22,912	6,433
不 動 産 業	408	1,414	△ 2,184	5,357	△ 2,455	△ 1,256	△ 1,674	△ 1,045	994	587
在 庫 率	8.2		7.6		8.5		8.2		8.2	

- (注) 1. 増加額は対前年同期増加額である。  
 2. 在庫率 =  $\frac{\text{棚卸資産(期末)}}{\text{売上高} \times 4} \times 100$   
 3. 在庫投資 = 調査対象期間中の棚卸資産増加額  
 4. 全産業及び非製造業には金融業、保険業は含まれていない。

3. 資金事情（金融業、保険業を除く）（第6表）

受取手形・売掛金は206兆735億円（増加率5.0%）、支払手形・買掛金は163兆915億円（同4.2%）となった。

短期借入金は150兆4,692億円（同2.9%）、長期借入金は243兆505億円（同△0.4%）となった。

現金・預金は148兆7,133億円（同4.6%）、有価証券は20兆7,518億円（同△5.7%）となった。

また、手元流動性は12.7%（前年同期12.9%）となった。

第6表 資金関連項目の推移（全産業）

（単位：億円、%）

区 分	2012(平成24)		2013(平成25)		4～6		7～9		10～12	
	10～12	増加率	1～3	増加率		増加率		増加率		増加率
受取手形・売掛金	1,961,828	△ 7.0	2,021,040	△ 8.3	1,887,826	△ 1.1	1,859,742	△ 2.9	2,060,735	5.0
支払手形・買掛金	1,564,581	△ 7.2	1,582,422	△ 9.1	1,490,805	△ 2.5	1,459,601	△ 4.4	1,630,915	4.2
短期借入金	1,462,449	△ 5.9	1,419,983	△ 7.4	1,489,518	5.4	1,488,666	4.8	1,504,692	2.9
長期借入金	2,441,490	△ 3.8	2,457,783	△ 1.5	2,433,466	0.3	2,430,347	△ 0.5	2,430,505	△ 0.4
現金・預金	1,422,409	△ 3.1	1,497,400	△ 2.3	1,485,487	5.1	1,466,873	△ 0.4	1,487,133	4.6
有価証券	220,139	△ 13.3	232,254	△ 0.8	223,305	△ 1.5	225,001	△ 0.4	207,518	△ 5.7
手元流動性	12.9		12.9		13.8		13.2		12.7	

- (注) 1. 受取手形・売掛金、支払手形・買掛金、短期借入金、長期借入金、現金・預金、有価証券は期末残高である。  
 2. 有価証券は流動資産中の有価証券である。  
 3. 増加率は対前年同期増加率である。  
 4. 手元流動性 =  $\frac{\text{現金・預金} + \text{有価証券}(\text{期首・期末平均})}{\text{売上高} \times 4} \times 100$   
 5. 全産業には金融業、保険業は含まれていない。

4. 自己資本比率（金融業、保険業を除く）（第7表、第4図）

自己資本比率は38.6%（前年同期37.8%）となった。

第7表 自己資本比率の推移

（単位：%）

区 分	2012(平成24)	2013(平成25)	4～6	7～9	10～12
	10～12	1～3			
全 産 業	37.8	38.3	38.4	39.0	38.6
資 本 金 別					
10 億 円 以 上	42.0	42.2	42.8	43.3	43.0
1 億 円 ～ 10 億 円	35.7	37.2	37.4	38.3	37.9
1,000 万円 ～ 1 億円	31.8	32.6	31.6	32.0	31.6

- (注) 1. 自己資本比率 =  $\frac{\text{純資産} - \text{新株予約権}}{\text{総資本}} \times 100$   
 2. 全産業には金融業、保険業は含まれていない。



第8表 経常利益の推移

(単位：億円、%)

5. 経常利益（金融業、保険業を含む）（第8表、第1図）

全産業（金融業、保険業を含む）の経常利益は19兆1,829億円で、前年同期（15兆7,702億円）を3兆4,127億円上回り、増加率は21.6%となった。

金融業、保険業の経常利益は2兆9,921億円で、前年同期（2兆9,801億円）を120億円上回り、増加率は0.4%となった。

金融業、保険業を業種別にみると、金融商品取引業、生命保険業、貸金業などで増益となり、銀行業、損害保険業で減益となった。

全産業（金融業、保険業を含む）の資本金階層別の増加率をみると、10億円以上の階層は24.7%、1億円～10億円の階層は16.1%、1,000万円～1億円の階層は17.1%となった。

金融業、保険業の資本金階層別の増加率をみると、10億円以上の階層は△3.2%、1億円～10億円の階層は19.0%、1,000万円～1億円の階層は368.3%となった。

区 分	2012(平成24)		2013(平成25)		4～6		7～9		10～12		
	10～12	増加率	1～3	増加率		増加率		増加率		増加率	
全産業 (金融業、保険業を含む)	157,702	13.9	172,714	8.1	198,052	31.2	159,565	26.7	191,829	21.6	
金融業、保険業	29,801	49.3	27,436	21.1	41,262	68.1	29,830	39.6	29,921	0.4	
銀行業	17,473	64.4	11,915	7.6	21,529	44.7	16,114	58.7	15,435	△ 11.7	
貸金業等	2,138	△ 23.7	474	△ 78.4	2,445	△ 14.9	2,209	△ 48.7	2,273	6.3	
金融商品取引業	1,070	*	3,916	170.1	5,027	771.3	2,419	619.3	2,611	143.9	
その他の金商	1,499	19.1	854	*	1,422	33.3	1,521	42.7	1,528	1.9	
生命保険業	5,100	△ 27.1	8,974	23.6	8,331	92.5	6,251	20.1	6,310	23.7	
損害保険業	2,247	*	1,026	16.9	2,135	388.0	974	*	1,489	△ 33.7	
その他の保険業	274	△ 15.1	277	△ 7.3	372	△ 2.3	342	12.3	275	0.3	
全産業 (金融業、 保険業を含む)	資 本 金 別										
	10 億 円 以 上	96,842	28.8	96,352	16.2	143,441	55.3	104,414	28.1	120,788	24.7
	1 億 円 ～ 10 億 円	21,600	2.7	25,354	12.7	19,660	5.2	22,246	24.0	25,075	16.1
	1,000 万 円 ～ 1 億 円	39,260	△ 7.1	51,008	△ 6.1	34,952	△ 12.4	32,905	24.3	45,966	17.1
金 融 業 、 保 険 業	資 本 金 別										
	10 億 円 以 上	28,619	57.5	26,457	18.5	38,393	72.7	27,714	30.6	27,692	△ 3.2
	1 億 円 ～ 10 億 円	947	19.2	993	156.7	1,919	51.6	1,158	73.0	1,127	19.0
	1,000 万 円 ～ 1 億 円	235	△ 76.6	△ 14	*	950	△ 9.2	958	*	1,102	368.3

(注) 1. 増加率は対前年同期増加率である。なお、\*印は前年同期の経常利益が負数のため算出できないものである。  
 2. 貸金業等とは、貸金業、クレジットカード業等非預金信用機関をいう。  
 3. 金融商品取引業とは、金融商品取引業（第一種金融商品取引業であって有価証券関連業に限る）をいう。  
 4. その他の金商とは、その他の金融商品取引業、商品先物取引業をいう。

第9表 設備投資の推移

(単位：億円、%)

区 分	2012(平成24)		2013(平成25)		4~6		7~9		10~12		
	10~12	増加率	1~3	増加率		増加率		増加率		増加率	
全産業 (金融業、保険業を含む)	94,798 (85,000)	△ 8.7 (△7.4)	120,234 (105,528)	△ 3.6 (△5.1)	87,308 (78,191)	0.9 (1.9)	94,621 (84,238)	2.2 (2.7)	99,074 (87,672)	4.5 (3.1)	
金融業、保険業	4,031 (1,864)	△ 7.9 (△16.6)	6,305 (3,132)	2.1 (△ 1.1)	4,202 (1,859)	21.6 (26.7)	5,197 (2,425)	15.2 (17.6)	4,680 (2,178)	16.1 (16.9)	
銀行業	2,411	△ 5.9	3,920	2.3	2,626	18.2	3,072	19.8	2,714	12.6	
貸金業等	497	3.7	717	16.2	599	70.6	625	34.6	547	10.1	
金融商品取引業	156	△ 13.3	183	△ 29.4	149	17.4	246	29.7	219	40.2	
その他の金商	109	△ 16.5	153	36.9	143	23.1	176	23.6	137	26.0	
生命保険業	497	△ 23.5	843	△ 4.7	416	△ 2.2	715	△ 12.8	863	73.7	
損害保険業	301	△ 4.8	414	△ 0.8	211	19.8	300	2.5	148	△ 50.7	
その他の保険業	62	5.8	75	52.4	58	58.3	63	67.2	52	△ 15.3	
全産業 (金融業、 保険業を含む)	資 本 金 別										
	10 億 円 以 上	57,564	△ 2.5	76,865	△ 4.4	51,824	0.3	56,795	0.5	58,199	1.1
	1 億 円 ~ 10 億 円	13,717	△ 6.5	17,345	△ 1.5	12,695	△ 2.3	14,384	1.8	14,878	8.5
	1,000 万 円 ~ 1 億 円	23,518	△ 21.8	26,024	△ 2.7	22,789	4.0	23,441	6.9	25,996	10.5
金融業、 保険業	資 本 金 別										
	10 億 円 以 上	3,735	△ 10.6	6,052	2.4	4,000	21.9	4,998	15.2	4,407	18.0
	1 億 円 ~ 10 億 円	166	28.7	149	△ 13.9	122	18.4	126	0.5	200	20.6
	1,000 万 円 ~ 1 億 円	130	89.4	104	18.8	80	13.1	73	51.9	73	△ 43.7

(注) 1. 設備投資とは、有形固定資産（土地の購入費を除き、整地費・造成費を含む）及びソフトウェアの新設額である。  
 2. 増加率は対前年同期増加率である。  
 3. ソフトウェア投資額を含む。（ ）書きは、ソフトウェア投資額を除いたものである。  
 4. 貸金業等とは、貸金業、クレジットカード業等非預金信用機関をいう。  
 5. 金融商品取引業とは、金融商品取引業（第一種金融商品取引業であって有価証券関連業に限る）をいう。  
 6. その他の金商とは、その他の金融商品取引業、商品先物取引業をいう。

6. 設備投資（金融業、保険業を含む）（第9表、第3図）

全産業（金融業、保険業を含む）の設備投資額は9兆9,074億円で、増加率は4.5%となった。

金融業、保険業の設備投資額は4,680億円で、増加率は16.1%となった。

金融業、保険業を業種別にみると、生命保険業、銀行業、金融商品取引業などで増加し、損害保険業、その他の保険業で減少した。

全産業（金融業、保険業を含む）の資本金階層別の増加率をみると、10億円以上の階層は1.1%、1億円～10億円の階層は8.5%、1,000万円～1億円の階層は10.5%となった。

金融業、保険業の資本金階層別の増加率をみると、10億円以上の階層は18.0%、1億円～10億円の階層は20.6%、1,000万円～1億円の階層は△43.7%となった。

なお、全産業（金融業、保険業を含む）のソフトウェア投資額は1兆1,401億円で、増加率は16.4%となり、ソフトウェア投資額を除いた設備投資額は8兆7,672億円で、増加率は3.1%となった。

金融業、保険業のソフトウェア投資額は2,502億円で、増加率は15.4%となり、ソフトウェア投資額を除いた設備投資額は2,178億円で、増加率は16.9%となった。

第10表 自己資本比率の推移

(単位：%)

7. 自己資本比率（金融業、保険業を含む）（第10表）

全産業（金融業、保険業を含む）では、自己資本比率は18.6%（前年同期18.1%）となった。

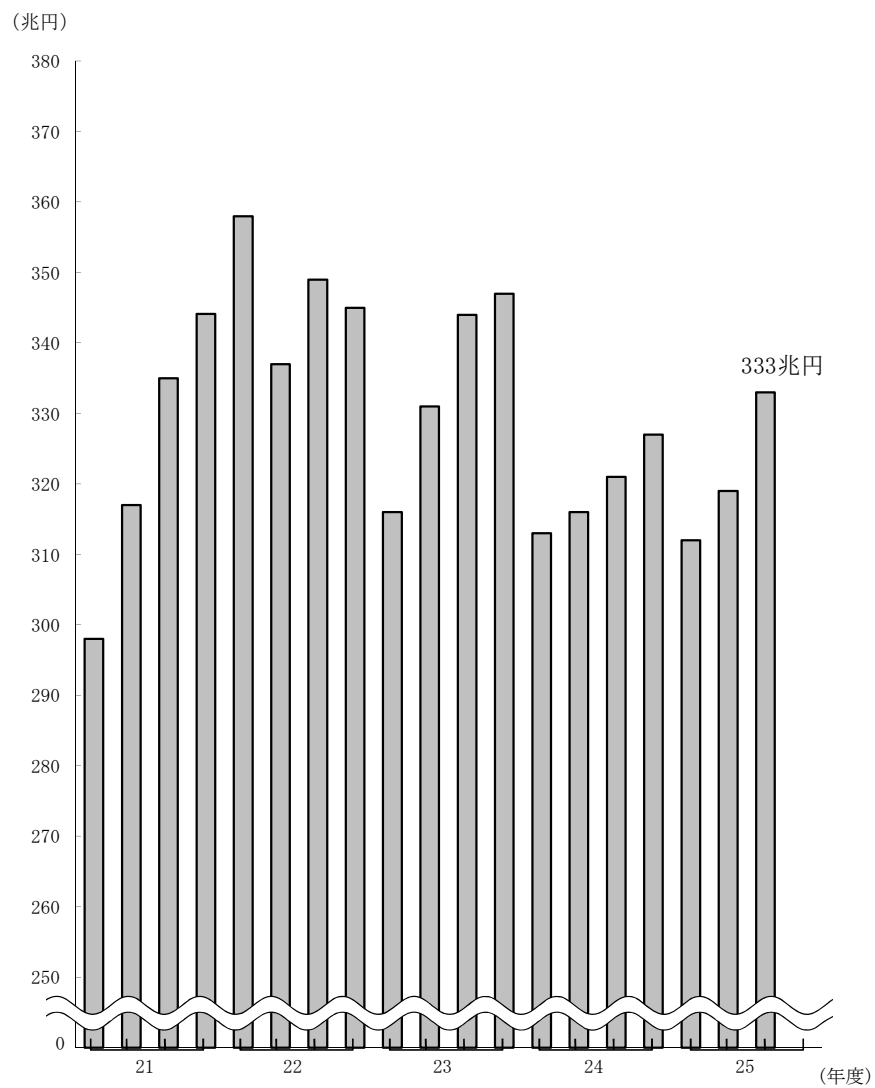
金融業、保険業では、自己資本比率は5.9%（同5.4%）となった。

区 分		2012(平成24)	2013(平成25)	4～6	7～9	10～12
		10～12	1～3			
全産業 (金融業、保険業を含む)		18.1	18.5	18.3	18.8	18.6
金融業、保険業		5.4	5.8	5.6	5.9	5.9
全産業 (金融業、 保険業を含む)	資 本 金 別					
	10 億 円 以 上	14.9	15.2	15.1	15.6	15.5
	1 億 円 ～ 10 億 円	30.0	31.5	31.3	32.1	31.8
	1,000 万円 ～ 1 億 円	30.5	31.1	30.7	31.3	30.9
金 融 業、 保 険 業	資 本 金 別					
	10 億 円 以 上	5.2	5.6	5.4	5.7	5.7
	1 億 円 ～ 10 億 円	9.7	10.3	9.8	10.2	10.0
	1,000 万円 ～ 1 億 円	10.6	10.1	14.0	17.9	17.5

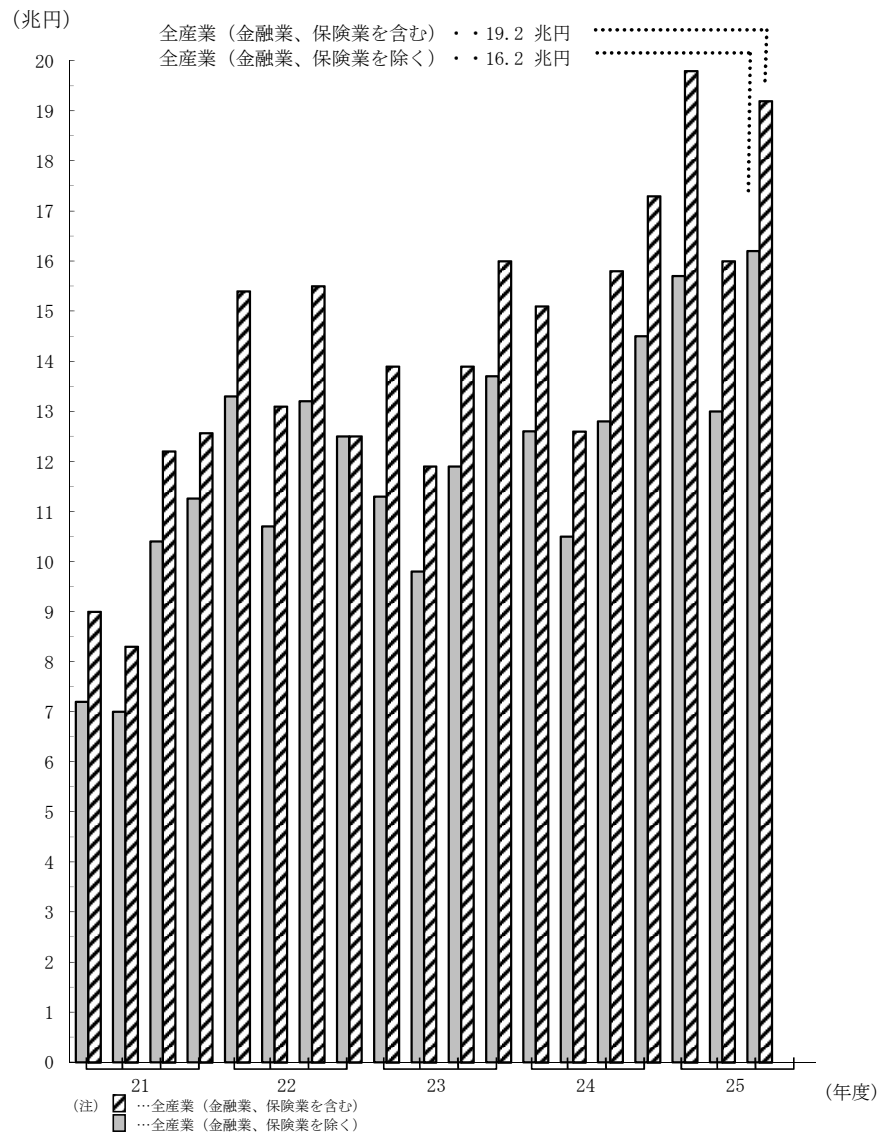
(注) 自己資本比率 =  $\frac{\text{純資産} - \text{新株予約権}}{\text{総資本}} \times 100$

# 第1図 売上高と経常利益

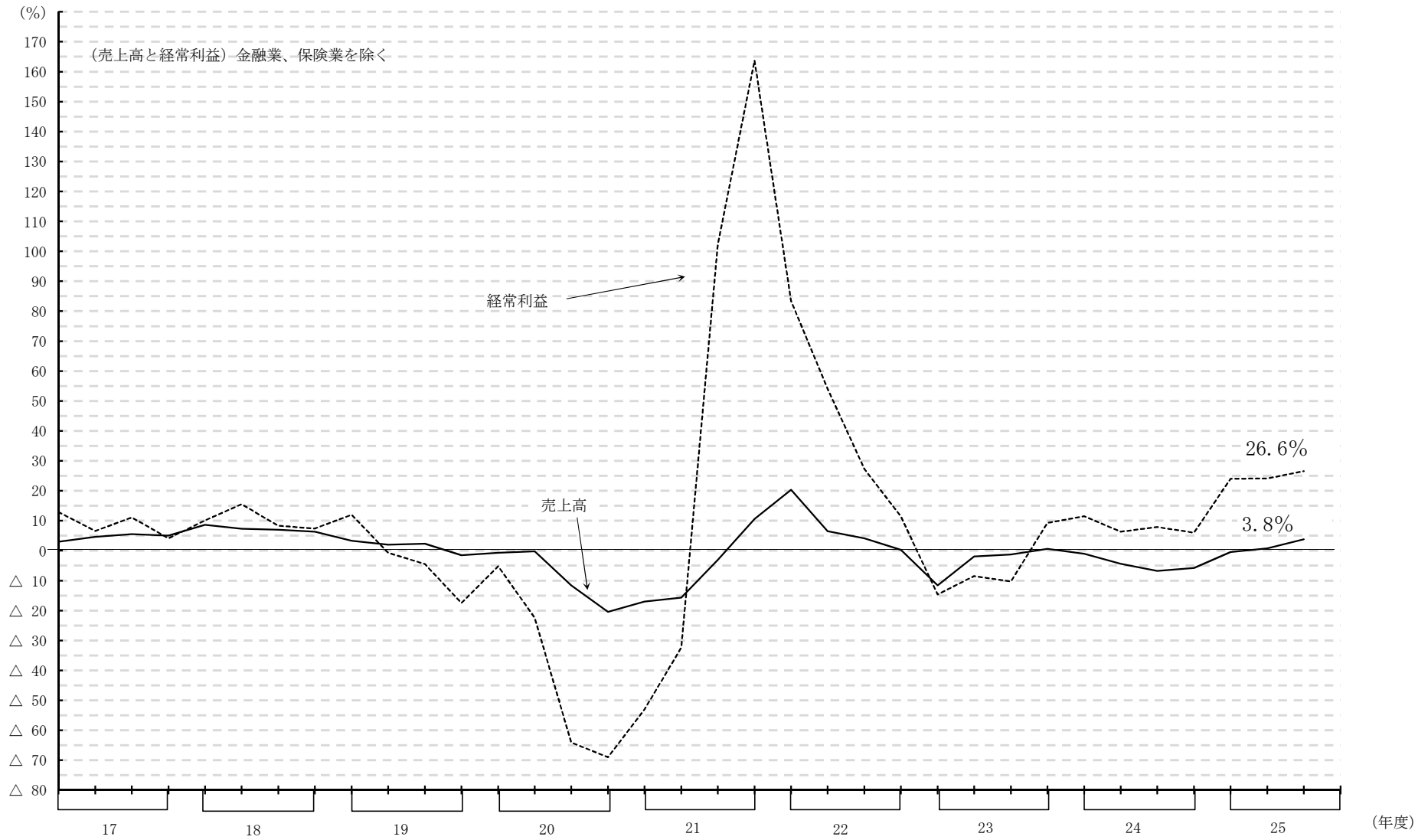
(売上高) 金融業、保険業を除く



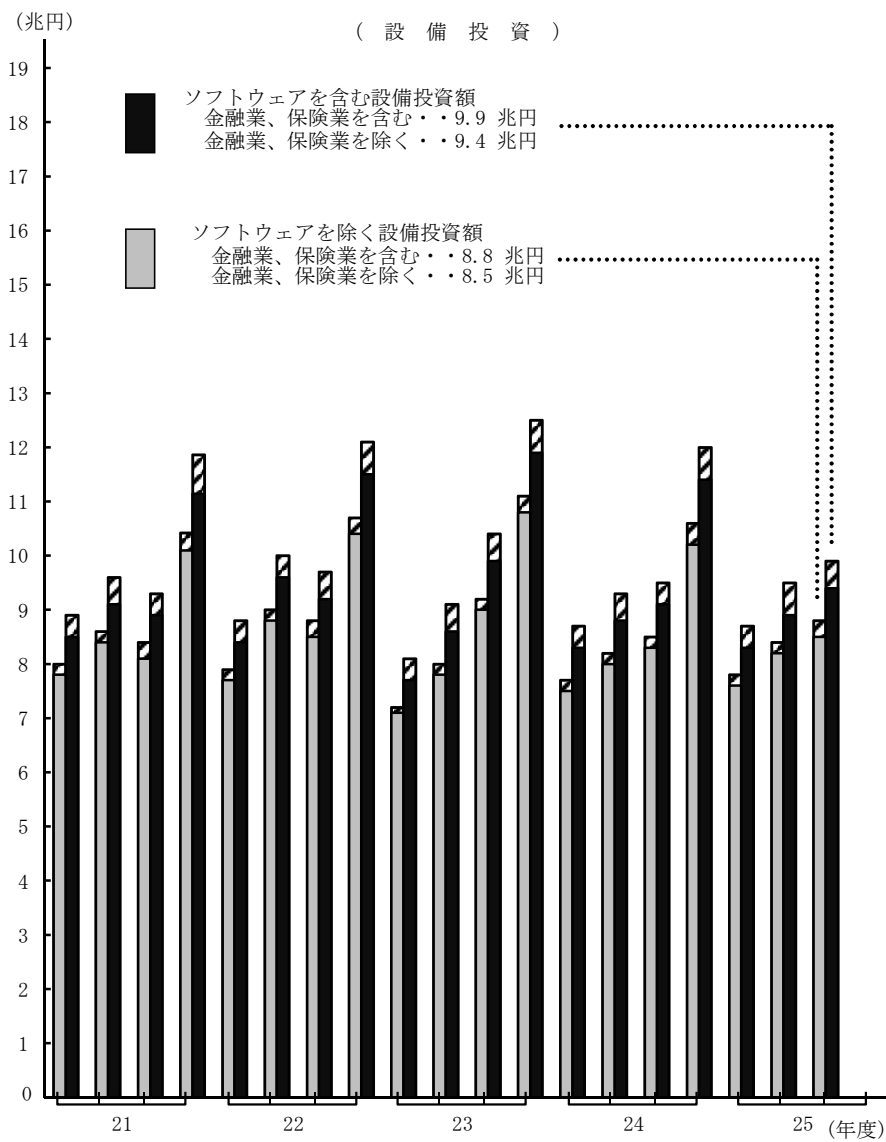
(経常利益)



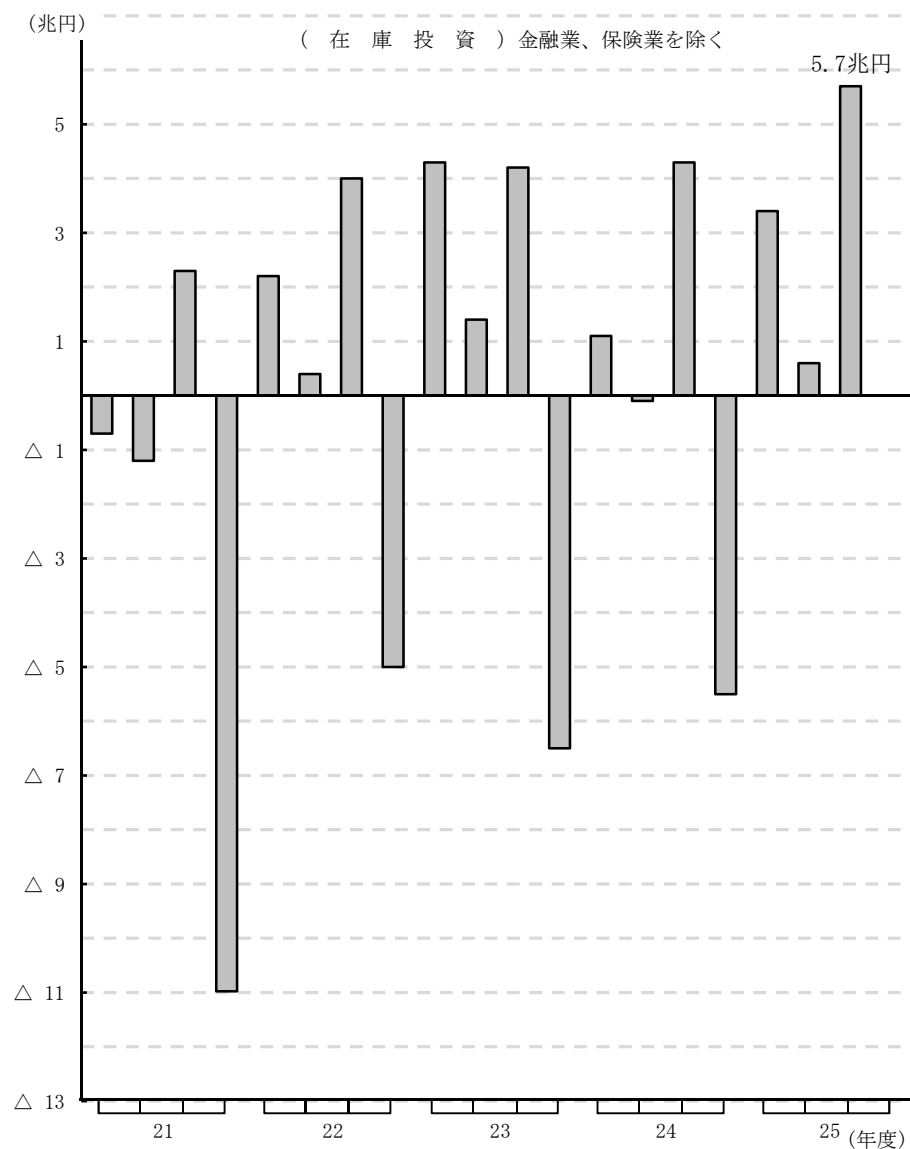
第2図 対前年同期増加率



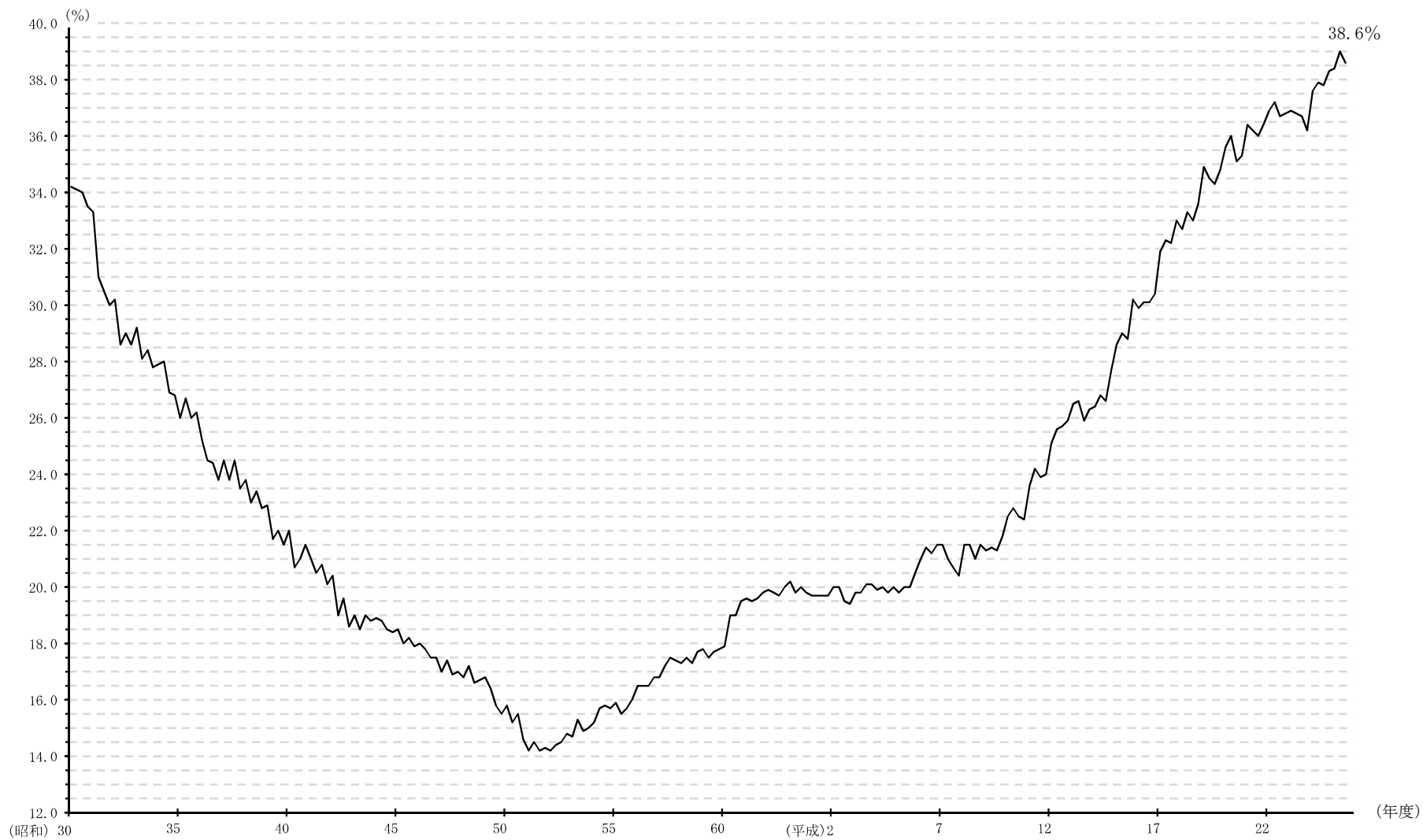
第3図 設備投資と在庫投資



(注) 斜線の部分は金融業、保険業の計数を表している。



第4図 自己資本比率の推移（金融業、保険業を除く）



四半期別法人企業統計調査の季節調整方法について

1. 採用した季節調整法

(i) 法人企業統計の季節調整法

米国商務省センサス局で開発している X-12-ARIMA (2002) (Version0.2.10) を用いて季節調整系列を作成しています。

(ii) RegARIMA モデルの選択

X-12-ARIMA 中の RegARIMA モデルにおける階差次数・季節階差次数はそれぞれ 1 に固定し、他の次数は 2 以下の範囲内で AIC (赤池情報量規準) の最小化により定めています。なお、平成 23 年 10-12 月期調査から上記の条件に加え季節調整値の安定性を確保するための条件の追加を行いました (<http://www.mof.go.jp/pri/reference/ssc/haikai.html>)。

(iii) 選択された RegARIMA モデル

対象項目、業種ごとに以下のスペックを使用しています。

		ARIMA モデル	変化点・異常値の設定種類及び期
売上高	製造業	(2 1 2) (1 1 1)	rp2008.2-2009.2, rp2009.2-2010.1, ao2011.2
	非製造業	(0 1 2) (2 1 2)	ao1989.1, ao1989.2, ao1997.1, rp2008.3-2009.1, rp2009.1-2010.2, ao2011.2
経常利益	製造業	(2 1 2) (0 1 1)	rp2008.3-2009.1, rp2009.1-2010.1
	非製造業	(0 1 1) (1 1 1)	ao1989.1, ao1989.2, ao1997.1, rp2008.2-2009.1, rp2009.1-2010.2
設備投資	製造業	(2 1 2) (0 1 2)	rp2008.3-2009.1, rp2009.1-2009.4, ao2011.2
	非製造業	(1 1 0) (1 1 2)	rp2008.2-2009.2, rp2009.2-2010.2

変化点・異常値分析の結果、売上高と経常利益の非製造業については、平成元年 1-3 月期、4-6 月期及び平成 9 年 1-3 月期を変化時点として消費税効果 (加法的異常値 : ao) をモデルに取り入れています。リーマンショックによる影響については、平成 20 年秋以降複数の期間にわたって大きな変化が継続しているため傾斜的水準変化 (ramp : rp) を取り入れています。東日本大震災の影響については、売上高の製造業、非製造業及び設備投資の製造業について一時点の特殊な変動を除去するため加法的異常値 (ao) を取り入れています。また、曜日効果については取り入れていません。データ利用期間は昭和 60 年 4-6 月期以降、先行き予測期間は 4 期 (1 年分) です。



## 2. 季節調整を採用した対象項目

(i) 対象項目は売上高、経常利益、設備投資の3項目です。

(ii) 業種については、全産業、製造業、非製造業の3系列とし、資本金規模はそれぞれ全規模のみとしています。

全産業については、製造業と非製造業の季節調整値の合計によっています。

※ (注) 全産業及び非製造業には、金融業、保険業は含まれていない。

## 3. 季節調整済前期比増加率の公表方法

毎四半期ごとに、新たなデータを追加して RegARIMA モデルによる推定を行い、当該調査期の季節調整済前期比増加率を公表します。

また、過去の季節調整済前期比増加率の改訂を、毎回の季報発表時に遡及して行います。

モデルの見直しは毎年定期的に行っており、妥当性を検討しています。

## 4. 経常利益の季節調整法について

季節調整については、乗法型の季節指数計算方法を採用し、データ原系列に対して対数変換を行った上で、季節調整系列を作成しています。しかしながら、製造業の経常利益については、平成21年1-3月期調査で原系列計数が負の値となったため、平成21年1-3月期調査公表分から、この系列のみ対数変換を行わず、加法型の計算方法に変更しました。これに合わせ、非製造業の経常利益についても、平成21年4-6月期調査公表分から、対数変換を行わず加法型の計算方法に変更しております。

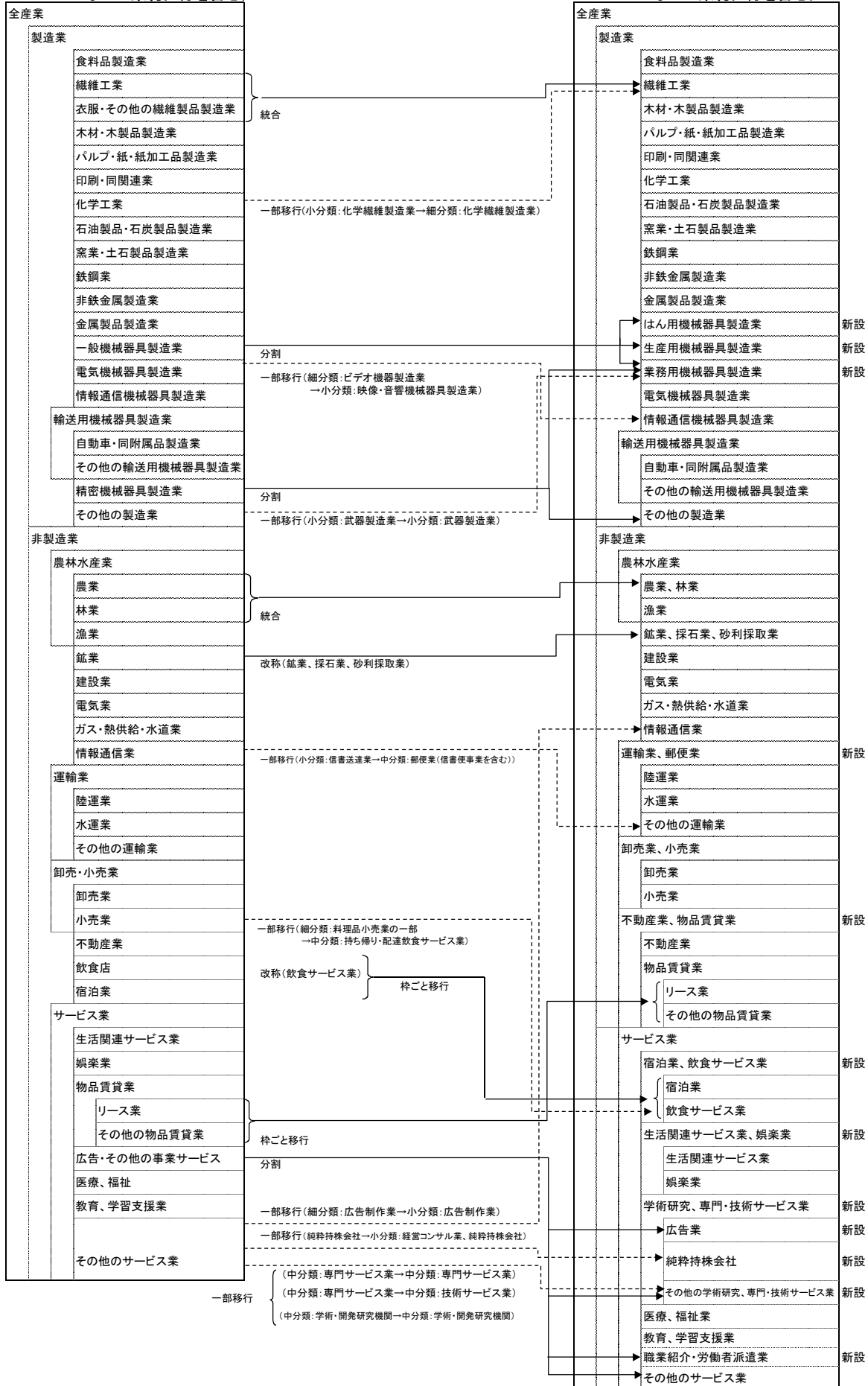
# 「法人企業統計調査」の業種分類の見直し(詳細)

(金融業、保険業以外の業種)

..... 一部移行  
 ——— 統合、分割

〈平成21年1-3月期調査以前〉  
 表章業種: 43業種  
 表章区分: 52区分(全産業、製造業、非製造業  
 などの集約区分を含む)

〈平成21年4-6月期調査以降〉  
 表章業種: 45業種  
 表章区分: 58区分(全産業、製造業、非製造業  
 などの集約区分を含む)



※「金融業、保険業」については、改定はありません(改訂「日本標準産業分類」に対応済)。

# 1. 全産業 資産・負債・純資産，及び損益

(単位:億円%)

項目	2012年(平成24年) 10-12	実 績				対前年同期増加率				
		2013年(平成25年) 1-3	4-6	7-9	10-12	2012年(平成24年) 10-12	2013年(平成25年) 1-3	4-6	7-9	10-12
母集団(社)	1,058,817	1,058,543	1,039,946	1,039,640	1,039,431	-2.1	-2.1	-1.8	-1.8	-1.8
<b>流動資産</b>	6,071,572	6,163,243	6,082,250	6,012,979	6,341,642	-4.9	-4.1	2.8	0.5	4.4
現金・預金	1,422,409	1,497,400	1,485,487	1,466,873	1,487,133	-3.1	-2.3	5.1	-0.4	4.6
受取手形・売掛金	1,961,828	2,021,040	1,887,826	1,859,742	2,060,735	-7.0	-8.3	-1.1	-2.9	5.0
有価証券	220,139	232,254	223,305	225,001	207,518	-13.3	-0.8	-1.5	-0.4	-5.7
株式	42,221	48,434	41,245	42,306	38,971	-25.1	3.6	-2.8	2.5	-7.7
公社債	53,896	51,185	58,319	55,531	47,403	0.6	-6.0	12.6	-1.7	-12.0
その他の有価証券	124,022	132,635	123,742	127,165	121,143	-13.8	-0.2	-6.6	-0.8	-2.3
棚卸資産	1,052,822	996,418	1,064,678	1,045,255	1,089,703	-3.7	-1.7	6.5	2.1	3.5
製品又は商品	543,035	511,873	566,343	547,721	560,242	-3.5	-4.6	8.5	2.3	3.2
仕掛品	333,374	306,797	319,041	318,457	343,248	-1.6	3.2	5.4	2.5	3.0
原材料・貯蔵品	176,414	177,748	179,295	179,078	186,213	-7.8	-0.8	2.3	1.0	5.6
その他	1,414,374	1,416,132	1,420,953	1,416,107	1,496,553	-3.0	-1.8	4.1	4.9	5.8
固定資産	7,380,546	7,491,657	7,480,158	7,474,987	7,602,758	-1.2	0.3	2.4	1.7	3.0
繰延資産	17,040	20,072	19,488	18,860	19,374	-12.5	5.7	0.6	4.4	13.7
資産合計	13,469,158	13,674,973	13,581,896	13,506,825	13,963,773	-2.9	-1.7	2.6	1.1	3.7
<b>負債</b>	8,376,512	8,430,634	8,368,961	8,235,539	8,571,623	-4.6	-5.0	1.2	-0.7	2.3
<b>流動負債</b>	4,512,926	4,513,905	4,469,941	4,409,122	4,699,811	-5.9	-8.2	1.1	-0.1	4.1
支払手形・買掛金	1,564,581	1,582,422	1,490,805	1,459,601	1,630,915	-7.2	-9.1	-2.5	-4.4	4.2
短期借入金	1,462,449	1,419,983	1,489,518	1,488,666	1,504,692	-5.9	-7.4	5.4	4.8	2.9
金融機関借入金	1,024,851	986,591	1,023,829	1,019,969	1,020,697	-4.4	-7.0	2.6	1.9	-0.4
その他の借入金	433,598	433,392	465,689	468,697	483,995	-9.1	-8.4	11.9	11.8	10.6
引当金	70,012	106,966	92,804	100,307	80,088	-8.7	3.2	8.8	7.5	14.4
その他	1,415,884	1,404,534	1,396,813	1,360,549	1,484,116	-4.2	-8.7	0.1	-0.8	4.8
<b>固定負債</b>	3,858,511	3,911,116	3,894,044	3,821,414	3,866,967	-3.0	-1.1	1.5	-1.5	0.2
社債	532,105	537,745	535,274	530,576	538,959	-3.8	0.7	1.7	0.0	1.3
長期借入金	2,441,490	2,457,783	2,433,466	2,430,347	2,430,505	-3.8	-1.5	0.3	-0.5	-0.4
金融機関借入金	2,007,796	2,039,058	2,004,640	2,011,934	2,016,905	-1.8	1.6	1.2	0.8	0.5
その他の借入金	433,694	418,725	428,825	418,413	413,600	-11.9	-14.0	-3.5	-6.4	-4.6
引当金	365,023	375,429	368,140	341,915	347,866	-0.3	1.6	1.1	-5.7	-4.7
その他	519,893	540,159	557,164	518,576	549,637	-0.2	-2.7	6.8	-4.6	5.7
特別法上の準備金	5,076	5,614	4,977	5,003	4,846	2.9	10.6	-2.9	-1.7	-4.5
<b>純資産</b>	5,092,646	5,244,339	5,212,935	5,271,286	5,392,150	-0.0	4.0	4.8	4.2	5.9
株主資本	4,835,577	4,940,190	4,861,095	4,940,881	5,036,158	0.2	3.9	3.1	2.8	4.1
資本金	964,302	964,086	959,788	958,035	957,789	-0.8	0.0	-0.6	-5.0	-0.7
資本剰余金	1,271,024	1,281,872	1,252,306	1,259,184	1,281,439	0.5	3.7	7.1	4.3	0.8
利益剰余金	2,744,031	2,847,472	2,794,485	2,869,012	2,935,320	0.2	5.1	2.4	5.0	7.0
自己株式	-143,780	-153,240	-145,484	-145,500	-138,390	*	*	*	*	*
その他	254,434	301,370	349,461	327,873	352,615	-4.3	6.0	35.6	30.1	38.6
新株予約権	2,636	2,778	2,379	2,532	3,377	5.8	9.8	-11.8	7.4	28.2
負債及び純資産合計	13,469,158	13,674,973	13,581,896	13,506,825	13,963,773	-2.9	-1.7	2.6	1.1	3.7
受取手形割引残高	34,134	40,187	27,346	24,905	31,158	4.5	13.0	-31.5	-24.3	-8.7
<b>売上高</b>	3,209,208	3,268,637	3,116,656	3,188,438	3,330,429	-6.8	-5.8	-0.5	0.8	3.8
売上原価	2,484,378	2,522,416	2,402,537	2,479,714	2,582,177	-7.3	-6.5	-1.1	0.7	3.9
販売費及び一般管理費	618,746	625,527	599,769	594,382	611,920	-5.0	-4.4	-0.2	-2.4	-1.1
営業利益	106,084	120,695	114,351	114,342	136,331	-5.5	2.4	11.1	25.2	28.5
受取利息等	12,530	20,060	29,534	15,383	16,194	0.7	1.5	32.4	-6.1	29.2
その他の営業外収益	39,000	40,112	41,481	28,035	37,312	38.9	4.1	26.5	-7.7	-4.3
支払利息等	15,571	15,034	14,525	15,051	14,285	-15.0	-19.5	-7.3	-11.0	-8.3
その他の営業外費用	14,142	20,554	14,050	12,973	13,646	-11.1	0.4	-11.6	-22.1	-3.5
経常利益	127,901	145,278	156,790	129,735	161,908	7.9	6.0	24.0	24.1	26.6
人件費	443,692	413,937	412,483	407,621	426,601	-2.3	-1.8	-2.6	-5.0	-3.9
役員給与	36,058	35,920	36,216	34,778	34,734	-3.8	-4.6	-0.9	-2.9	-3.7
役員賞与	1,672	974	1,251	1,421	1,541	7.9	2.6	8.0	14.9	-7.8
従業員給与	288,760	285,429	276,831	270,900	274,786	-2.2	-1.0	-3.3	-5.9	-4.8
従業員賞与	63,708	36,781	46,137	48,717	63,696	-3.2	-6.3	-0.1	-2.6	-0.0
福利厚生費	53,494	54,833	52,048	51,804	51,844	-1.0	-0.8	-2.1	-4.7	-3.1
人員(百人)	354,379	355,117	354,915	343,475	344,021	-4.3	-2.5	-2.2	-3.8	-2.9
役員数	23,346	23,573	24,225	24,130	23,614	-3.3	-2.4	0.8	3.1	1.1
従業員数	331,033	331,544	330,690	319,344	320,406	-4.4	-2.5	-2.4	-4.2	-3.2

(注) 全産業には金融業、保険業は含まれていない。

\*は前年同期の数値が負数のため、算出できないものである。

## 2. 全産業 規模別主要項目

(単位:億円,%)

区分	項目	実 績					対 前 年 同 期 増 加 率				
		2012年(平成24年)		2013年(平成25年)		10-12	2012年(平成24年)		2013年(平成25年)		10-12
		10-12	1-3	4-6	7-9		10-12	1-3	4-6	7-9	
一億円未満	売上高	1,268,658	1,234,378	1,243,273	1,208,048	1,278,128	-8.4	-11.8	1.7	-0.7	0.7
	営業利益	32,721	46,506	26,458	28,143	39,480	-22.4	-13.9	-23.9	6.1	20.7
	経常利益	39,025	51,021	34,002	31,947	44,864	-5.4	-6.1	-12.5	18.3	15.0
	設備投資	23,387	25,920	22,708	23,369	25,923	-22.1	-2.7	4.0	6.8	10.8
	設備投資(除ソフトウェア)	22,227	24,150	21,915	22,530	24,780	-18.7	-4.4	4.4	7.3	11.5
	在庫投資	15,640	-15,100	5,967	433	22,287	29.6	*	*	-54.9	42.5
	売上高営業利益率	2.6	3.8	2.1	2.3	3.1					
	売上高経常利益率	3.1	4.1	2.7	2.6	3.5					
	手元流動性	17.2	18.0	18.1	17.8	16.9					
	自己資本比率	31.8	32.6	31.6	32.0	31.6					
一億円以上十億円未満	売上高	587,303	613,523	542,721	576,604	603,141	-3.6	-2.8	-4.8	-0.8	2.7
	営業利益	19,283	22,012	15,002	20,017	21,853	-0.6	2.1	-8.2	16.7	13.3
	経常利益	20,653	24,362	17,741	21,088	23,948	2.0	10.1	1.8	22.1	16.0
	設備投資	13,551	17,196	12,573	14,258	14,678	-6.8	-1.4	-2.4	1.8	8.3
	設備投資(除ソフトウェア)	12,046	14,644	11,369	12,694	13,018	-5.8	-5.3	0.3	1.1	8.1
	在庫投資	10,624	-15,704	8,370	687	11,589	-17.5	*	13.3	*	9.1
	売上高営業利益率	3.3	3.6	2.8	3.5	3.6					
	売上高経常利益率	3.5	4.0	3.3	3.7	4.0					
	手元流動性	9.5	9.1	10.7	10.0	9.7					
	自己資本比率	35.7	37.2	37.4	38.3	37.9					
十億円以上	売上高	1,353,247	1,420,736	1,330,662	1,403,786	1,449,161	-6.7	-1.2	-0.8	2.9	7.1
	営業利益	54,079	72,890	66,182	66,182	74,998	6.6	23.2	40.6	38.8	38.7
	経常利益	68,223	69,895	105,048	76,700	93,096	19.6	15.4	49.7	27.3	36.5
	設備投資	53,829	70,813	47,825	51,797	53,792	-1.9	-4.9	-1.1	-0.7	-0.1
	設備投資(除ソフトウェア)	48,864	63,603	43,048	46,589	47,697	-1.1	-5.5	0.3	0.3	-2.4
	在庫投資	16,927	-23,959	20,088	5,357	23,577	-0.1	*	225.7	*	39.3
	売上高営業利益率	4.0	5.1	5.0	4.7	5.2					
	売上高経常利益率	5.0	4.9	7.9	5.5	6.4					
	手元流動性	10.3	10.1	11.1	10.5	10.3					
	自己資本比率	42.0	42.2	42.8	43.3	43.0					
計	売上高	3,209,208	3,268,637	3,116,656	3,188,438	3,330,429	-6.8	-5.8	-0.5	0.8	3.8
	営業利益	106,084	120,695	114,351	114,342	136,331	-5.5	2.4	11.1	25.2	28.5
	経常利益	127,901	145,278	156,790	129,735	161,908	7.9	6.0	24.0	24.1	26.6
	設備投資	90,767	113,928	83,106	89,424	94,393	-8.7	-3.9	0.0	1.5	4.0
	設備投資(除ソフトウェア)	83,137	102,396	76,332	81,813	85,494	-7.2	-5.2	1.4	2.3	2.8
	在庫投資	43,191	-54,763	34,426	6,477	57,454	3.1	*	219.2	*	33.0
	売上高営業利益率	3.3	3.7	3.7	3.6	4.1					
	売上高経常利益率	4.0	4.4	5.0	4.1	4.9					
	手元流動性	12.9	12.9	13.8	13.2	12.7					
	自己資本比率	37.8	38.3	38.4	39.0	38.6					

(注) 1. \* は前年同期の計数がマイナスであったため、算出できなかったものである。

2. 手元流動性 =  $\frac{\text{現金・預金} + \text{有価証券}}{\text{売上高} \times 4} \times 100$

3. 全産業には金融業、保険業は含まれていない。

### 3.〔金融業、保険業を含む全産業〕資産・負債・純資産及び損益 と 規模別主要項目

(単位:億円,%)

区分	項目	実 績					対 前 年 同 期 増 加 率				
		2012年(平成24年)		2013年(平成25年)		10-12	2012年(平成24年)		2013年(平成25年)		10-12
		10-12	1-3	4-6	7-9		10-12	1-3	4-6	7-9	
計	母集団(社)	1,072,930	1,072,508	1,053,299	1,052,799	1,052,466	-2.2	-2.2	-1.9	-1.9	-1.9
	固定資産	7,729,283	7,838,475	7,811,555	7,826,353	7,941,899	-1.5	-0.1	1.8	1.6	2.8
	純資産	6,229,113	6,477,790	6,419,436	6,541,161	6,692,250	1.6	5.5	6.5	6.5	7.4
	株主資本	5,849,958	5,957,347	5,884,694	5,987,808	6,097,323	0.8	3.7	3.4	3.3	4.2
	資本金	1,311,690	1,308,726	1,308,754	1,298,521	1,298,048	-1.3	-1.0	-0.4	-4.5	-1.0
	資本剰余金	1,574,563	1,579,116	1,538,284	1,554,082	1,575,304	0.8	3.1	5.1	3.4	0.0
	利益剰余金	3,119,079	3,234,277	3,194,179	3,291,725	3,373,563	1.4	5.8	4.0	6.6	8.2
	自己株式	-155,374	-164,772	-156,523	-156,520	-149,592	*	*	*	*	*
	その他	376,427	517,559	532,268	550,720	591,438	17.1	32.0	58.1	60.5	57.1
	新株予約権	2,728	2,884	2,473	2,633	3,489	6.2	9.9	-11.7	7.5	27.9
	経常利益	157,702	172,714	198,052	159,565	191,829	13.9	8.1	31.2	26.7	21.6
	人件費	468,356	438,328	438,140	431,693	452,156	-2.2	-1.6	-2.2	-4.7	-3.5
	役員給与	36,716	36,592	36,861	35,430	35,385	-3.8	-4.5	-0.9	-2.9	-3.6
	役員賞与	1,730	1,071	1,330	1,463	1,592	8.4	5.3	9.7	15.5	-8.0
	従業員給与	303,401	299,985	291,980	285,735	289,960	-2.2	-1.0	-3.1	-5.5	-4.4
	従業員賞与	68,334	40,812	51,256	52,592	68,680	-2.9	-4.3	1.5	-1.7	0.5
	福利厚生費	58,175	59,869	56,714	56,473	56,538	-1.1	-1.1	-2.1	-4.6	-2.8
人員(人)	36,767,884	36,824,261	36,861,288	35,676,127	35,727,331	-4.2	-2.5	-2.1	-3.7	-2.8	
役員数	2,367,295	2,389,720	2,456,728	2,444,286	2,394,639	-3.3	-2.5	0.8	3.0	1.2	
従業員数	34,400,589	34,434,541	34,404,560	33,231,841	33,332,692	-4.3	-2.5	-2.3	-4.1	-3.1	
未 満 一 億 円	経常利益	39,260	51,008	34,952	32,905	45,966	-7.1	-6.1	-12.4	24.3	17.1
	設備投資	23,518	26,024	22,789	23,441	25,996	-21.8	-2.7	4.0	6.9	10.5
	設備投資(除ソフトウェア)	22,337	24,235	21,989	22,595	24,846	-18.4	-4.3	4.4	7.4	11.2
	自己資本比率	30.5	31.1	30.7	31.3	30.9					
未 満 十 億 円 一 億 円 以 上	経常利益	21,600	25,354	19,660	22,246	25,075	2.7	12.7	5.2	24.0	16.1
	設備投資	13,717	17,345	12,695	14,384	14,878	-6.5	-1.5	-2.3	1.8	8.5
	設備投資(除ソフトウェア)	12,169	14,746	11,463	12,792	13,178	-5.7	-5.5	0.4	1.2	8.3
	自己資本比率	30.0	31.5	31.3	32.1	31.8					
十 億 円 以 上	経常利益	96,842	96,352	143,441	104,414	120,788	28.8	16.2	55.3	28.1	24.7
	設備投資	57,564	76,865	51,824	56,795	58,199	-2.5	-4.4	0.3	0.5	1.1
	設備投資(除ソフトウェア)	50,495	66,547	44,739	48,851	49,649	-2.0	-5.3	1.1	1.0	-1.7
	自己資本比率	14.9	15.2	15.1	15.6	15.5					
計	経常利益	157,702	172,714	198,052	159,565	191,829	13.9	8.1	31.2	26.7	21.6
	設備投資	94,798	120,234	87,308	94,621	99,074	-8.7	-3.6	0.9	2.2	4.5
	設備投資(除ソフトウェア)	85,000	105,528	78,191	84,238	87,672	-7.4	-5.1	1.9	2.7	3.1
	自己資本比率	18.1	18.5	18.3	18.8	18.6					

(注) \*は前年同期の数値が負数のため、算出できないものである。

#### 4.〔金融業、保険業〕資産・負債・純資産及び損益 と 規模別主要項目

(単位:億円,%)

区分	項目	実 績					対 前 年 同 期 増 加 率				
		2012年(平成24年)		2013年(平成25年)		10-12	2012年(平成24年)		2013年(平成25年)		10-12
		10-12	1-3	4-6	7-9		10-12	1-3	4-6	7-9	
	母集団(社)	14,113	13,965	13,353	13,159	13,035	-8.4	-8.8	-7.7	-7.6	-7.6
	固定資産	348,737	346,818	331,397	351,366	339,141	-7.7	-7.0	-8.7	-0.9	-2.8
	純資産	1,136,467	1,233,452	1,206,501	1,269,875	1,300,100	9.8	12.3	14.5	17.2	14.4
	株主資本	1,014,382	1,017,157	1,023,599	1,046,927	1,061,165	3.5	2.7	5.0	5.5	4.6
	資本金	347,388	344,640	348,966	340,486	340,260	-2.9	-3.8	0.1	-3.1	-2.1
	資本剰余金	303,539	297,244	285,978	294,898	293,865	2.4	1.0	-3.1	0.1	-3.2
	利益剰余金	375,048	386,805	399,695	422,713	438,242	11.6	11.1	17.0	18.5	16.8
	自己株式	-11,594	-11,532	-11,040	-11,170	-11,202	*	*	*	*	*
	その他	121,993	216,189	182,807	222,847	238,823	119.4	100.4	131.7	144.2	95.8
	新株予約権	93	106	95	101	111	16.8	12.5	-9.5	10.4	20.2
計	経常利益	29,801	27,436	41,262	29,830	29,921	49.3	21.1	68.1	39.6	0.4
	人件費	24,664	24,392	25,657	24,072	25,554	-0.7	1.7	3.8	2.0	3.6
	役員給与	658	671	645	652	651	-2.8	1.8	-4.1	-2.9	-1.1
	役員賞与	58	97	79	42	51	28.0	41.1	47.4	40.6	-13.0
	従業員給与	14,641	14,556	15,149	14,835	15,174	-1.1	-0.6	1.6	1.6	3.6
	従業員賞与	4,626	4,031	5,119	3,874	4,984	2.3	19.0	18.5	10.9	7.7
	福利厚生費	4,681	5,036	4,666	4,669	4,695	-2.2	-3.5	-1.8	-2.8	0.3
	人員(人)	1,329,936	1,312,583	1,369,801	1,328,644	1,325,270	-1.4	-2.4	0.4	-1.5	-0.4
	役員数	32,677	32,439	34,234	31,242	33,200	-4.5	-4.6	3.7	-5.1	1.6
	従業員数	1,297,259	1,280,144	1,335,567	1,297,402	1,292,070	-1.4	-2.3	0.4	-1.4	-0.4
未 満 一 億 円	経常利益	235	-14	950	958	1,102	-76.6	*	-9.2	*	368.3
	設備投資	130	104	80	73	73	89.4	18.8	13.1	51.9	-43.7
	設備投資(除ソフトウェア)	110	86	74	65	66	103.3	17.2	13.8	71.2	-40.0
	自己資本比率	10.6	10.1	14.0	17.9	17.5					
未 満 十 億 円	経常利益	947	993	1,919	1,158	1,127	19.2	156.7	51.6	73.0	19.0
	設備投資	166	149	122	126	200	28.7	-13.9	18.4	0.5	20.6
	設備投資(除ソフトウェア)	123	102	94	98	160	14.8	-28.6	16.3	9.0	30.5
	自己資本比率	9.7	10.3	9.8	10.2	10.0					
十 億 円 以 上	経常利益	28,619	26,457	38,393	27,714	27,692	57.5	18.5	72.7	30.6	-3.2
	設備投資	3,735	6,052	4,000	4,998	4,407	-10.6	2.4	21.9	15.2	18.0
	設備投資(除ソフトウェア)	1,631	2,944	1,691	2,262	1,952	-21.3	-0.3	28.0	16.9	19.7
	自己資本比率	5.2	5.6	5.4	5.7	5.7					
計	経常利益	29,801	27,436	41,262	29,830	29,921	49.3	21.1	68.1	39.6	0.4
	設備投資	4,031	6,305	4,202	5,197	4,680	-7.9	2.1	21.6	15.2	16.1
	設備投資(除ソフトウェア)	1,864	3,132	1,859	2,425	2,178	-16.6	-1.1	26.7	17.6	16.9
	自己資本比率	5.4	5.8	5.6	5.9	5.9					

(注) \*は前年同期の数値が負数のため、算出できないものである。

## 5. 業種別主要項目

(単位:億円,%)

区分	項目	実 績					対前年同期増加率				
		2012年(平成24年)		2013年(平成25年)		10-12	2012年(平成24年)		2013年(平成25年)		10-12
		10-12	1-3	4-6	7-9		10-12	1-3	4-6	7-9	
全 業	売上高	3,209,208	3,268,637	3,116,656	3,188,438	3,330,429	-6.8	-5.8	-0.5	0.8	3.8
	営業利益	106,084	120,695	114,351	114,342	136,331	-5.5	2.4	11.1	25.2	28.5
	経常利益	127,901	145,278	156,790	129,735	161,908	7.9	6.0	24.0	24.1	26.6
	設備投資	90,767	113,928	83,106	89,424	94,393	-8.7	-3.9	0.0	1.5	4.0
	設備投資(除ソフトウェア)	83,137	102,396	76,332	81,813	85,494	-7.2	-5.2	1.4	2.3	2.8
	在庫投資	43,191	-54,763	34,426	6,477	57,454	3.1	*	219.2	*	33.0
	売上高営業利益率	3.3	3.7	3.7	3.6	4.1					
	売上高経常利益率	4.0	4.4	5.0	4.1	4.9					
製 造 業	売上高	964,475	977,453	922,310	970,273	1,009,713	-7.0	-6.6	-3.9	0.3	4.7
	営業利益	29,829	36,369	36,699	37,418	50,431	-0.9	31.6	35.3	45.0	69.1
	経常利益	43,886	51,170	60,369	45,676	65,775	21.4	28.3	51.5	46.9	49.9
	設備投資	30,556	38,519	28,521	31,076	30,771	-9.6	-8.3	-9.1	-6.7	0.7
	設備投資(除ソフトウェア)	28,130	34,859	26,232	28,595	27,670	-9.3	-10.3	-9.1	-6.8	-1.6
	在庫投資	7,571	-15,189	16,964	1,257	11,656	-0.1	*	58.2	*	54.0
	売上高営業利益率	3.1	3.7	4.0	3.9	5.0					
	売上高経常利益率	4.6	5.2	6.5	4.7	6.5					
非 製 造 業	売上高	2,244,733	2,291,184	2,194,346	2,218,166	2,320,716	-6.7	-5.4	1.0	1.1	3.4
	営業利益	76,254	84,325	77,652	76,924	85,900	-7.2	-6.6	2.4	17.4	12.6
	経常利益	84,015	94,107	96,421	84,059	96,133	2.0	-3.2	11.3	14.5	14.4
	設備投資	60,211	75,409	54,585	58,348	63,622	-8.2	-1.5	5.6	6.6	5.7
	設備投資(除ソフトウェア)	55,007	67,538	50,100	53,218	57,825	-6.0	-2.4	8.0	7.9	5.1
	在庫投資	35,620	-39,575	17,462	5,220	45,798	3.8	*	28,431.9	204.4	28.6
	売上高営業利益率	3.4	3.7	3.5	3.5	3.7					
	売上高経常利益率	3.7	4.1	4.4	3.8	4.1					
農 林 水 産 業	売上高	6,957	5,650	7,703	8,181	9,287	8.9	3.9	36.9	39.0	33.5
	営業利益	253	-334	-291	-70	691	-43.2	-369.5	*	*	173.6
	経常利益	452	61	226	323	943	-23.5	-76.9	904.4	285.8	108.5
	設備投資	490	208	367	459	452	137.6	24.4	1.4	85.8	-7.6
	設備投資(除ソフトウェア)	474	205	364	458	446	135.1	23.8	1.3	86.1	-5.7
	在庫投資	-93	-77	271	-16	-30	-529.0	*	-23.2	-107.5	*
	売上高営業利益率	3.6	-5.9	-3.8	-0.9	7.4					
	売上高経常利益率	6.5	1.1	2.9	4.0	10.2					
手元流動性	12.9	12.9	13.8	13.2	12.7						
自己資本比率	37.8	38.3	38.4	39.0	38.6						

(注)1.全産業には金融業、保険業は含まれていない。  
2.\*は前年同期の数値が負数のため、算出できないものである。

## 5. 業種別主要項目

(単位:億円,%)

区分	項目	実 績					対前年同期増加率				
		2012年(平成24年)		2013年(平成25年)		10-12	2012年(平成24年)		2013年(平成25年)		10-12
		10-12	1-3	4-6	7-9		10-12	1-3	4-6	7-9	
輸送用 製機 造器 業具	売上高利益	150,821	169,951	158,356	167,663	173,067	-16.7	-11.9	0.6	5.0	14.8
	営業利益	2,712	9,379	9,882	9,620	9,958	-2.1	69.7	85.8	91.5	267.2
	経常利益	7,044	11,102	18,104	12,956	14,207	37.3	34.0	95.9	78.0	101.7
	設備投資	4,456	6,875	4,559	5,355	5,227	1.4	8.6	15.2	2.8	17.3
	設備投資(除ソフトウェア)	4,248	6,451	4,280	5,053	4,888	1.7	8.0	13.3	2.1	15.1
	在庫投資	1,739	-3,677	1,976	718	1,079	17.9	*	302.3	33.3	-37.9
	売上高営業利益率	1.8	5.5	6.2	5.7	5.8					
	売上高経常利益率	4.7	6.5	11.4	7.7	8.2					
	手元流動性	13.4	11.9	13.7	13.6	13.1					
	自己資本比率	48.7	48.9	49.3	50.1	50.5					
運 輸業、 郵便業	売上高利益	138,056	139,380	135,136	143,307	143,095	-11.0	-5.2	-8.8	5.0	3.6
	営業利益	8,353	2,125	9,604	8,764	8,855	-11.9	-18.0	11.2	2.0	6.0
	経常利益	8,024	2,038	10,480	8,668	8,973	-11.7	-4.9	10.7	5.9	11.8
	設備投資	8,390	13,440	7,184	8,021	9,323	15.8	-7.4	1.2	8.4	11.1
	設備投資(除ソフトウェア)	8,033	12,774	6,974	7,636	8,985	15.7	-9.3	3.9	7.3	11.9
	在庫投資	683	-1,357	-291	2,109	481	-21.9	-289.4	*	-12.2	-29.5
	売上高営業利益率	6.1	1.5	7.1	6.1	6.2					
	売上高経常利益率	5.8	1.5	7.8	6.0	6.3					
	手元流動性	12.1	12.7	12.8	12.0	12.7					
	自己資本比率	32.1	31.8	32.8	33.1	34.2					
卸 売業、 小 売業	売上高利益	1,246,168	1,204,513	1,201,248	1,196,297	1,262,739	-6.4	-2.2	1.4	-0.5	1.3
	営業利益	21,298	28,213	18,362	19,272	24,443	-14.5	1.8	-1.0	1.0	14.8
	経常利益	25,961	33,949	29,370	24,890	30,533	-7.3	-9.0	19.0	-9.9	17.6
	設備投資	14,262	13,588	12,338	12,376	13,345	-1.6	12.4	4.0	4.6	-6.4
	設備投資(除ソフトウェア)	13,364	12,055	11,602	11,568	12,587	-1.5	12.0	5.8	5.6	-5.8
	在庫投資	16,479	-13,411	6,122	5,200	22,912	-6.1	*	-29.1	*	39.0
	売上高営業利益率	1.7	2.3	1.5	1.6	1.9					
	売上高経常利益率	2.1	2.8	2.4	2.1	2.4					
	手元流動性	7.8	8.0	7.9	7.9	7.4					
	自己資本比率	29.6	31.1	31.0	31.3	30.6					
不 物 動 産 賃 業、 業	売上高利益	100,891	108,925	106,118	110,130	106,634	-1.2	-7.4	10.0	10.4	5.7
	営業利益	10,526	10,830	10,532	11,859	10,384	-11.2	1.3	-2.2	11.1	-1.3
	経常利益	12,635	10,238	11,534	10,887	9,782	36.6	30.8	8.2	36.9	-22.6
	設備投資	7,710	10,794	7,414	7,157	8,614	-9.3	19.9	12.2	6.3	11.7
	設備投資(除ソフトウェア)	7,545	10,469	7,143	6,964	8,296	-8.7	20.9	11.0	5.6	9.9
	在庫投資	489	-2,151	-2,209	-1,577	1,148	*	*	*	*	134.5
	売上高営業利益率	10.4	9.9	9.9	10.8	9.7					
	売上高経常利益率	12.5	9.4	10.9	9.9	9.2					
	手元流動性	31.8	30.1	31.9	29.5	30.3					
	自己資本比率	29.4	29.6	27.4	26.8	26.6					

(注)1.全産業には金融業、保険業は含まれていない。  
2.\*は前年同期の数値が負数のため、算出できないものである。



## 5. 業種別主要項目

(単位:億円,%)

区分	項目	実 績					対前年同期増加率				
		2012年(平成24年)		2013年(平成25年)		10-12	2012年(平成24年)		2013年(平成25年)		10-12
		10-12	1-3	4-6	7-9		10-12	1-3	4-6	7-9	
物 品 賃 業	売上高利益	30,695	30,464	29,420	29,848	32,087	6.9	1.9	1.7	-2.3	4.5
	営業利益	1,879	1,506	1,790	2,187	2,279	-3.7	-14.8	10.5	24.8	21.3
	経常利益	1,943	1,640	2,067	2,327	2,358	-0.3	-6.9	16.4	25.2	21.4
	設備投資	3,396	4,808	3,315	3,995	3,977	0.2	50.7	3.7	23.4	17.1
	設備投資(除ソフトウェア)	3,276	4,613	3,165	3,897	3,865	1.7	54.8	2.3	23.6	18.0
	在庫投資	82	32	246	98	154	-1.2	-59.7	213.3	*	87.6
	売上高営業利益率	6.1	4.9	6.1	7.3	7.1					
サ ー ビ ス 業	売上高利益	321,119	331,738	331,090	306,300	324,088	-14.9	-14.0	3.0	-5.9	0.9
	営業利益	17,627	18,333	25,790	14,761	19,223	-18.0	-6.6	18.2	19.9	9.1
	経常利益	18,230	20,319	27,704	16,724	22,405	-18.1	3.7	19.3	13.2	22.9
	設備投資	8,555	10,947	8,102	9,227	9,647	-27.4	-10.5	-3.5	3.3	12.8
	設備投資(除ソフトウェア)	7,654	9,021	7,173	8,248	8,313	-27.3	-18.3	-3.5	5.0	8.6
	在庫投資	2,433	-4,354	2,157	722	3,170	-32.4	*	99.5	-53.2	30.3
	売上高営業利益率	5.5	5.5	7.8	4.8	5.9					
宿 食 サ ー ビ ス 業	売上高利益	50,415	52,542	56,264	50,250	53,868	-29.2	-26.3	0.6	-13.8	6.8
	営業利益	2,328	402	979	2,271	2,687	-48.8	29.0	-19.5	2.1	15.4
	経常利益	2,207	802	1,064	2,156	3,170	-51.0	132.3	-22.2	-2.4	43.6
	設備投資	1,674	2,246	1,785	1,487	1,931	-36.8	-25.1	-12.5	-39.7	15.4
	設備投資(除ソフトウェア)	1,642	1,679	1,762	1,464	1,493	-31.3	-42.7	-10.8	-39.4	-9.1
	在庫投資	522	-1,131	141	109	635	15.7	*	3.5	*	21.8
	売上高営業利益率	4.6	0.8	1.7	4.5	5.0					
生 活 関 連 サ ー ビ ス 業	売上高利益	78,551	74,731	72,385	69,026	72,708	-24.5	-17.6	-1.2	-0.5	-7.4
	営業利益	3,096	3,860	1,961	2,604	2,266	-27.3	-0.4	-15.2	-5.4	-26.8
	経常利益	3,138	4,389	2,169	2,529	2,648	-22.1	25.4	4.5	5.2	-15.6
	設備投資	2,901	3,078	2,305	3,008	3,152	-24.5	-1.9	-11.0	45.5	8.6
	設備投資(除ソフトウェア)	2,813	2,906	2,203	2,928	3,034	-25.4	-4.9	-11.9	49.0	7.8
	在庫投資	259	-229	-42	17	110	28.7	-248.8	*	-78.7	-57.7
	売上高営業利益率	3.9	5.2	2.7	3.8	3.1					
売上高経常利益率	4.0	5.9	3.0	3.7	3.6						
手元流動性	14.3	15.5	13.6	14.3	14.3						
自己資本比率	17.9	17.0	16.8	25.9	26.5						

(注)1.全産業には金融業、保険業は含まれていない。  
2.\*は前年同期の数値が負数のため、算出できないものである。

## 5. 業種別主要項目

(単位:億円,%)

区分	項目	実 績					対前年同期増加率				
		2012年(平成24年)		2013年(平成25年)		10-12	2012年(平成24年)		2013年(平成25年)		10-12
		10-12	1-3	4-6	7-9		10-12	1-3	4-6	7-9	
学 術 研 究 ・ 専 門 業	売上高	78,433	86,073	94,437	83,450	90,100	-16.3	-14.2	7.3	6.5	14.9
	営業利益	7,881	7,581	18,075	4,533	9,026	-3.1	-4.2	26.1	17.5	14.5
	経常利益	7,956	8,148	18,993	6,283	10,698	-4.7	-1.3	27.7	4.5	34.5
	設備投資	1,245	1,719	1,397	1,842	1,555	-25.1	-23.9	3.3	58.3	24.9
	設備投資(除ソフトウェア)	789	1,132	813	1,300	1,106	-37.8	-34.8	-10.9	75.3	40.2
	在庫投資	563	-1,065	1,545	493	1,227	-70.3	*	668.3	58.7	118.1
	売上高営業利益率	10.0	8.8	19.1	5.4	10.0					
	売上高経常利益率	10.1	9.5	20.1	7.5	11.9					
	手元流動性	33.1	29.6	30.1	33.2	28.8					
	自己資本比率	57.9	57.8	57.2	57.6	56.9					
農 業 、 林 業	売上高	4,821	4,043	5,413	5,937	6,872	17.2	8.2	35.2	38.2	42.5
	営業利益	4	-270	-400	8	625	-98.6	-447.9	*	*	15,026.9
	経常利益	182	45	67	345	815	-48.5	-75.8	143.5	408.5	348.8
	設備投資	400	147	269	321	257	169.2	44.9	25.1	86.4	-35.7
	設備投資(除ソフトウェア)	400	145	268	321	257	171.3	46.5	24.4	86.3	-35.8
	在庫投資	-21	-22	95	24	49	-256.5	*	-67.6	-77.7	*
	売上高営業利益率	0.1	-6.7	-7.4	0.1	9.1					
	売上高経常利益率	3.8	1.1	1.2	5.8	11.9					
	手元流動性	13.5	17.3	13.1	11.7	11.6					
	自己資本比率	23.8	22.4	7.7	8.6	17.2					
漁 業	売上高	2,136	1,607	2,290	2,243	2,415	-6.1	-5.6	41.2	41.3	13.1
	営業利益	249	-65	109	-78	67	74.7	-238.8	*	*	-73.2
	経常利益	271	17	159	-22	129	13.5	-79.4	*	-240.4	-52.5
	設備投資	89	62	97	138	195	55.7	-6.9	-33.5	84.4	118.4
	設備投資(除ソフトウェア)	74	59	96	137	190	36.2	-10.3	-33.1	85.8	158.1
	在庫投資	-72	-55	176	-40	-79	-968.8	*	198.6	-136.0	*
	売上高営業利益率	11.6	-4.0	4.8	-3.5	2.8					
	売上高経常利益率	12.7	1.0	6.9	-1.0	5.3					
	手元流動性	17.6	26.5	23.2	24.1	21.7					
	自己資本比率	28.6	25.3	25.0	25.8	26.6					
鉱 業 、 利 採 取 業	売上高	8,828	10,539	10,436	9,068	10,402	-3.5	8.6	15.0	12.1	17.8
	営業利益	2,788	3,331	3,442	2,718	3,147	17.5	-7.7	16.1	-0.8	12.9
	経常利益	2,956	3,925	3,901	2,896	3,542	23.6	-1.0	22.9	7.7	19.8
	設備投資	606	496	784	777	968	-9.6	18.6	123.3	64.4	59.8
	設備投資(除ソフトウェア)	597	484	775	649	959	-10.2	19.9	125.2	75.2	60.7
	在庫投資	-92	457	-47	143	-197	*	*	-134.8	*	*
	売上高営業利益率	31.6	31.6	33.0	30.0	30.2					
	売上高経常利益率	33.5	37.2	37.4	31.9	34.1					
	手元流動性	34.0	32.9	38.9	44.4	40.3					
	自己資本比率	63.5	59.1	59.5	59.3	59.7					

(注)1.全産業には金融業、保険業は含まれていない。  
2.\*は前年同期の数値が負数のため、算出できないものである。

## 5. 業種別主要項目

(単位:億円,%)

区分	項目	実 績					対前年同期増加率				
		2012年(平成24年)		2013年(平成25年)		10-12	2012年(平成24年)		2013年(平成25年)		10-12
		10-12	1-3	4-6	7-9		10-12	1-3	4-6	7-9	
建設業	売上高利益	234,277	273,182	217,717	241,769	262,815	2.1	-4.1	-0.2	8.5	12.2
	営業利益	6,607	12,324	2,274	5,071	9,447	47.6	-16.0	-39.9	114.8	43.0
	経常利益	7,090	14,064	3,998	5,534	10,258	57.4	-4.6	-17.9	88.0	44.7
	設備投資	3,131	3,137	3,721	4,514	3,400	-30.7	-18.4	26.0	75.6	8.6
	設備投資(除ソフトウェア)	2,916	2,902	3,547	4,339	3,158	-31.5	-21.3	29.1	80.7	8.3
	在庫投資	14,076	-15,597	9,312	-775	14,979	34.3	*	*	-111.7	6.4
	売上高営業利益率	2.8	4.5	1.0	2.1	3.6					
	売上高経常利益率	3.0	5.1	1.8	2.3	3.9					
	手元流動性	18.0	16.0	21.4	19.3	18.4					
自己資本比率	33.2	34.8	35.4	35.2	34.8						
食料品製造業	売上高利益	128,212	100,285	111,432	113,105	125,907	2.1	-6.9	-6.3	-7.3	-1.8
	営業利益	5,051	1,277	3,551	3,244	5,828	-9.9	-20.2	-16.9	-14.2	15.4
	経常利益	5,758	2,216	4,646	3,978	6,520	0.1	-4.1	-8.0	-14.4	13.2
	設備投資	3,419	3,371	2,269	3,400	3,427	9.4	-18.8	-25.4	3.5	0.2
	設備投資(除ソフトウェア)	3,222	3,115	2,134	3,258	3,306	7.2	-22.2	-27.5	3.1	2.6
	在庫投資	-187	430	1,201	-293	-210	*	-2.7	-10.5	*	*
	売上高営業利益率	3.9	1.3	3.2	2.9	4.6					
	売上高経常利益率	4.5	2.2	4.2	3.5	5.2					
	手元流動性	6.8	9.0	9.2	9.2	8.5					
自己資本比率	41.6	42.3	41.3	43.4	41.7						
繊維工業	売上高利益	21,488	22,737	21,484	20,276	19,888	-25.9	-16.2	-6.8	-7.6	-7.4
	営業利益	1,214	230	771	82	1,191	-24.6	-65.0	36.5	-82.4	-1.9
	経常利益	1,415	667	1,131	259	1,397	8.0	-9.8	66.6	-35.2	-1.3
	設備投資	395	655	614	461	480	-37.2	6.1	53.4	-12.9	21.6
	設備投資(除ソフトウェア)	379	623	586	435	455	-35.8	5.0	63.9	-14.7	20.1
	在庫投資	8	-776	-57	903	1,101	-98.1	*	-112.1	*	14,404.9
	売上高営業利益率	5.7	1.0	3.6	0.4	6.0					
	売上高経常利益率	6.6	2.9	5.3	1.3	7.0					
	手元流動性	14.1	14.1	13.9	13.2	13.2					
自己資本比率	39.8	38.8	39.5	38.3	40.4						
木材・木製品製造業	売上高利益	7,156	7,277	5,786	6,541	7,720	-42.4	-19.6	-13.4	-1.8	7.9
	営業利益	210	303	-17	186	195	-59.4	572.2	*	*	-7.3
	経常利益	242	375	25	151	206	-53.6	1,145.0	*	*	-14.8
	設備投資	144	190	119	155	134	-79.5	2.8	-32.6	-22.3	-7.1
	設備投資(除ソフトウェア)	136	181	113	150	130	-80.4	7.2	-34.1	-23.3	-4.6
	在庫投資	149	-88	201	215	-15	*	-145.3	*	115.6	-110.3
	売上高営業利益率	2.9	4.2	-0.3	2.8	2.5					
	売上高経常利益率	3.4	5.2	0.4	2.3	2.7					
	手元流動性	13.6	13.8	14.9	13.5	11.6					
自己資本比率	35.3	35.4	31.4	30.5	29.0						

(注)1.全産業には金融業、保険業は含まれていない。  
2.\*は前年同期の数値が負数のため、算出できないものである。

## 5. 業種別主要項目

(単位:億円,%)

区分	項目	実 績					対前年同期増加率				
		2012年(平成24年)		2013年(平成25年)		10-12	2012年(平成24年)		2013年(平成25年)		10-12
		10-12	1-3	4-6	7-9		10-12	1-3	4-6	7-9	
パ ル 加 工 品 ・ 製 紙 業	売上高	18,313	16,204	19,275	19,043	19,092	-3.7	-16.1	7.5	5.6	4.3
	営業利益	691	391	441	401	742	-20.7	-24.1	10.4	-10.7	7.4
	経常利益	814	482	581	396	835	-8.6	-17.9	39.8	-10.2	2.5
	設備投資	476	635	676	741	616	-13.9	0.0	26.5	35.1	29.6
	設備投資(除ソフトウェア)	468	609	667	732	590	-13.6	-1.9	27.5	38.0	26.1
	在庫投資	223	-66	-43	-53	84	76.7	-524.5	-123.9	*	-62.4
	売上高営業利益率	3.8	2.4	2.3	2.1	3.9					
	売上高経常利益率	4.4	3.0	3.0	2.1	4.4					
	手元流動性	10.8	12.6	10.4	10.4	9.6					
	自己資本比率	34.4	35.1	34.7	35.9	35.2					
印 刷 ・ 同 関 連 業	売上高	22,890	24,583	24,300	25,373	26,574	-5.1	5.9	18.5	22.1	16.1
	営業利益	324	901	889	530	935	-32.7	41.0	93.2	107.8	188.6
	経常利益	627	1,175	1,173	623	1,110	-13.7	56.5	63.4	142.4	77.0
	設備投資	574	1,301	1,290	1,113	620	-6.5	122.3	71.5	39.6	7.9
	設備投資(除ソフトウェア)	538	1,238	1,245	1,050	572	-6.9	134.3	73.3	42.0	6.3
	在庫投資	-7	-76	76	82	75	*	*	*	46.0	*
	売上高営業利益率	1.4	3.7	3.7	2.1	3.5					
	売上高経常利益率	2.7	4.8	4.8	2.5	4.2					
	手元流動性	15.7	15.9	17.6	16.8	15.8					
	自己資本比率	39.2	40.5	41.0	42.1	42.3					
化 学 工 業	売上高	100,455	97,232	98,663	100,345	110,508	2.9	3.5	-2.1	4.0	10.0
	営業利益	7,742	5,127	7,235	6,584	8,964	19.7	14.0	-2.4	29.1	15.8
	経常利益	9,134	7,523	10,710	7,480	10,162	25.9	28.2	17.4	39.5	11.2
	設備投資	4,523	5,337	3,508	4,131	3,996	5.9	8.6	-8.2	-10.1	-11.6
	設備投資(除ソフトウェア)	4,211	4,847	3,222	3,880	3,639	5.7	6.1	-9.8	-9.4	-13.6
	在庫投資	359	871	1,783	-259	439	136.1	*	8.1	-183.3	22.3
	売上高営業利益率	7.7	5.3	7.3	6.6	8.1					
	売上高経常利益率	9.1	7.7	10.9	7.5	9.2					
	手元流動性	14.5	15.6	16.0	15.5	15.5					
	自己資本比率	53.8	54.5	54.3	54.5	53.8					
石 油 製 品 ・ 石 炭 製 業	売上高	50,643	49,012	47,433	52,886	50,294	-0.0	-3.1	-2.9	18.1	-0.7
	営業利益	895	1,720	142	818	280	121.0	73.7	*	103.6	-68.7
	経常利益	675	1,735	127	783	239	108.0	52.4	*	112.2	-64.5
	設備投資	503	444	545	434	426	111.9	11.5	8.2	14.1	-15.1
	設備投資(除ソフトウェア)	492	421	516	396	409	120.1	7.4	84.4	7.3	-16.9
	在庫投資	-254	2,474	281	1,388	623	*	-2.3	*	455.5	*
	売上高営業利益率	1.8	3.5	0.3	1.5	0.6					
	売上高経常利益率	1.3	3.5	0.3	1.5	0.5					
	手元流動性	1.7	1.8	2.0	1.8	1.7					
	自己資本比率	20.2	21.7	23.6	23.5	22.7					

(注)1.全産業には金融業、保険業は含まれていない。  
2.\*は前年同期の数値が負数のため、算出できないものである。

## 5. 業種別主要項目

(単位:億円,%)

区分	項目	実 績					対前年同期増加率				
		2012年(平成24年)		2013年(平成25年)		10-12	2012年(平成24年)		2013年(平成25年)		10-12
		10-12	1-3	4-6	7-9		10-12	1-3	4-6	7-9	
窯業・ 製土 石製 業品	売上高利益	21,559	21,299	19,021	20,276	21,683	-16.0	-12.1	-5.0	-3.4	0.6
	営業利益	1,160	1,047	784	890	1,568	5.2	45.9	36.1	27.6	35.1
	経常利益	1,234	1,225	1,120	1,003	1,752	9.5	39.1	44.9	34.5	42.0
	設備投資	643	861	699	831	838	-62.5	-33.4	-18.8	4.1	30.4
	設備投資(除ソフトウェア)	624	765	682	807	825	-62.5	-39.0	-19.1	6.6	32.2
	在庫投資	110	-648	92	152	43	357.9	*	-67.1	38.3	-61.0
	売上高営業利益率	5.4	4.9	4.1	4.4	7.2					
	売上高経常利益率	5.7	5.8	5.9	4.9	8.1					
	手元流動性	18.0	17.4	18.3	16.8	16.0					
自己資本比率	43.6	44.4	46.8	48.1	46.9						
鉄  鋼  業	売上高利益	38,609	39,359	40,638	41,938	43,202	-15.9	-13.7	-4.6	-5.4	11.9
	営業利益	-5	227	1,366	1,450	1,519	-100.6	*	*	1,464.7	*
	経常利益	140	995	2,190	1,512	2,007	-81.5	1,459.5	942.0	1,173.8	1,331.1
	設備投資	1,934	2,805	1,408	1,926	1,447	-30.4	-22.7	-8.7	16.1	-25.2
	設備投資(除ソフトウェア)	1,868	2,693	1,325	1,818	1,344	-31.3	-24.4	-11.0	14.5	-28.0
	在庫投資	33	350	1,490	204	1,322	-93.2	*	*	*	3,904.8
	売上高営業利益率	-0.0	0.6	3.4	3.5	3.5					
	売上高経常利益率	0.4	2.5	5.4	3.6	4.6					
	手元流動性	7.6	7.4	6.8	6.6	5.8					
自己資本比率	37.6	37.0	36.6	37.7	38.3						
非鉄 金属 製造 業	売上高利益	25,013	26,607	26,250	26,269	27,060	-12.9	-7.1	1.2	5.2	8.2
	営業利益	528	732	799	766	802	36.9	7.2	26.3	46.1	52.0
	経常利益	1,213	1,541	1,454	1,025	1,421	118.3	9.3	36.0	54.3	17.2
	設備投資	889	1,213	822	816	724	6.3	-15.0	6.4	-16.4	-18.5
	設備投資(除ソフトウェア)	862	1,140	784	775	703	8.0	-18.1	8.0	-12.5	-18.4
	在庫投資	752	-25	223	450	339	*	*	*	143.2	-54.9
	売上高営業利益率	2.1	2.8	3.0	2.9	3.0					
	売上高経常利益率	4.8	5.8	5.5	3.9	5.3					
	手元流動性	10.2	10.2	10.4	10.1	9.6					
自己資本比率	36.0	36.3	36.9	38.1	38.0						
金属 製品 製造 業	売上高利益	46,439	46,923	42,183	47,108	52,530	0.4	5.8	-7.9	-4.6	13.1
	営業利益	1,641	2,002	1,669	1,685	2,814	2.7	20.6	46.4	-8.5	71.5
	経常利益	1,783	2,598	2,315	2,006	3,067	5.7	43.5	41.1	-4.3	72.0
	設備投資	1,198	1,470	1,057	1,145	1,436	0.1	-19.0	-42.6	-35.9	19.8
	設備投資(除ソフトウェア)	1,144	1,408	999	1,095	1,394	-0.9	-19.2	-43.3	-35.8	21.9
	在庫投資	436	-938	1,079	637	143	-59.2	*	147.2	47.1	-67.3
	売上高営業利益率	3.5	4.3	4.0	3.6	5.4					
	売上高経常利益率	3.8	5.5	5.5	4.3	5.8					
	手元流動性	19.0	21.1	21.9	20.2	18.3					
自己資本比率	41.9	44.0	44.0	44.1	41.5						

(注)1.全産業には金融業、保険業は含まれていない。  
2.\*は前年同期の数値が負数のため、算出できないものである。

## 5. 業種別主要項目

(単位:億円,%)

区分	項目	実 績					対前年同期増加率				
		2012年(平成24年)		2013年(平成25年)		10-12	2012年(平成24年)		2013年(平成25年)		10-12
		10-12	1-3	4-6	7-9		10-12	1-3	4-6	7-9	
はん 用 製 機 械 器 具	売上高利益	15,083	16,915	11,955	14,187	14,441	-3.9	-7.0	-26.2	-12.2	-4.3
	営業利益	346	835	502	698	630	-20.0	-25.6	8.9	15.6	81.9
	経常利益	516	1,198	782	791	779	-4.8	-3.5	15.7	15.1	51.1
	設備投資	370	394	362	426	505	-22.7	-4.0	-2.0	8.2	36.3
	設備投資(除ソフトウェア)	343	339	309	405	483	-24.5	-7.2	-6.6	11.4	40.8
	在庫投資	593	-1,093	641	-247	733	81.5	*	73.0	*	23.7
	売上高営業利益率	2.3	4.9	4.2	4.9	4.4					
	売上高経常利益率	3.4	7.1	6.5	5.6	5.4					
	手元流動性	22.1	18.9	23.4	20.7	20.6					
	自己資本比率	49.4	49.2	46.7	47.8	47.4					
生 産 用 製 機 械 器 具	売上高利益	52,247	59,974	51,366	57,406	56,651	0.4	0.0	-8.4	0.2	8.4
	営業利益	962	3,389	1,767	2,381	2,622	-56.9	28.3	-44.0	41.8	172.5
	経常利益	1,813	4,316	2,998	3,243	3,515	-24.7	26.5	-13.9	66.4	93.9
	設備投資	2,215	2,042	1,610	1,650	1,657	44.3	-27.7	-12.1	-11.4	-25.2
	設備投資(除ソフトウェア)	2,132	1,885	1,502	1,473	1,562	49.7	-29.2	-11.5	-15.3	-26.8
	在庫投資	1,418	-2,939	1,664	-808	3,619	-18.4	*	6.1	*	155.3
	売上高営業利益率	1.8	5.7	3.4	4.1	4.6					
	売上高経常利益率	3.5	7.2	5.8	5.6	6.2					
	手元流動性	16.0	14.3	20.4	16.9	17.2					
	自己資本比率	42.8	43.6	45.4	45.7	44.8					
業 務 用 製 機 械 器 具	売上高利益	34,605	38,624	32,783	35,116	34,667	-2.7	-3.5	-10.9	-4.5	0.2
	営業利益	1,025	2,216	1,865	2,017	2,079	-19.9	-23.3	30.8	18.3	102.8
	経常利益	1,879	3,088	3,124	2,405	3,155	16.1	-22.2	61.9	32.9	67.9
	設備投資	1,229	1,364	1,026	1,185	1,384	-19.1	-19.6	-23.9	-12.7	12.6
	設備投資(除ソフトウェア)	942	1,066	767	941	1,101	-22.3	-20.8	-29.4	-13.3	16.9
	在庫投資	388	-936	624	-192	369	90.8	*	-37.8	-194.0	-4.8
	売上高営業利益率	3.0	5.7	5.7	5.7	6.0					
	売上高経常利益率	5.4	8.0	9.5	6.8	9.1					
	手元流動性	14.6	16.3	13.9	14.5	15.5					
	自己資本比率	52.7	55.0	50.2	53.1	52.5					
電 気 機 械 器 具 製 造 業	売上高利益	62,510	72,208	60,476	67,153	66,095	-18.6	-1.2	-0.7	-0.2	5.7
	営業利益	1,330	2,783	1,050	1,544	3,011	-11.2	34.6	537.4	138.3	126.4
	経常利益	2,807	3,426	2,683	1,608	3,868	-6.4	66.5	41.2	75.0	37.8
	設備投資	2,188	2,995	2,183	1,987	1,780	-13.6	-31.0	-22.1	-32.5	-18.6
	設備投資(除ソフトウェア)	1,815	2,450	1,784	1,604	1,482	-16.5	-33.9	-25.3	-34.7	-18.3
	在庫投資	1,116	-4,817	3,322	-749	1,637	-52.1	*	34.8	*	46.6
	売上高営業利益率	2.1	3.9	1.7	2.3	4.6					
	売上高経常利益率	4.5	4.7	4.4	2.4	5.9					
	手元流動性	15.7	13.3	14.8	13.6	13.9					
	自己資本比率	41.9	41.1	39.7	39.8	40.6					

(注)1.全産業には金融業、保険業は含まれていない。

2.\*は前年同期の数値が負数のため、算出できないものである。

## 5. 業種別主要項目

(単位:億円,%)

区分	項目	実 績					対前年同期増加率				
		2012年(平成24年)		2013年(平成25年)		10-12	2012年(平成24年)		2013年(平成25年)		10-12
		10-12	1-3	4-6	7-9		10-12	1-3	4-6	7-9	
情報通信 製造 業具	売上高利益	83,664	86,679	75,067	81,912	82,032	-9.9	-13.2	-5.6	-3.2	-2.0
	営業利益	-157	1,015	773	2,181	2,814	*	67.7	*	746.8	*
	経常利益	1,215	3,303	2,602	2,600	5,628	*	-5.5	537.3	281.9	363.3
	設備投資	2,791	3,757	3,319	3,034	2,982	-29.6	-13.8	-24.0	-16.0	6.8
	設備投資(除ソフトウェア)	2,253	3,010	2,980	2,643	2,574	-34.1	-19.6	-24.4	-14.9	14.2
	在庫投資	1,302	-2,630	1,255	-581	495	-25.8	*	-54.1	-852.5	-62.0
	売上高営業利益率	-0.2	1.2	1.0	2.7	3.4					
	売上高経常利益率	1.5	3.8	3.5	3.2	6.9					
	手元流動性	8.9	8.8	11.9	11.5	11.8					
	自己資本比率	37.8	38.8	39.7	40.5	40.5					
自動車・ 製造 附属 業品	売上高利益	136,786	151,697	146,341	152,715	158,656	-17.0	-13.8	3.0	5.9	16.0
	営業利益	2,058	8,134	9,273	8,540	9,056	15.0	70.5	109.0	92.9	340.1
	経常利益	6,344	9,690	17,337	11,933	13,295	52.3	30.1	109.5	76.8	109.6
	設備投資	3,972	6,145	4,016	4,851	4,602	2.2	6.0	12.5	3.7	15.9
	設備投資(除ソフトウェア)	3,774	5,741	3,777	4,585	4,281	2.0	4.7	11.0	3.5	13.4
	在庫投資	892	-1,889	1,195	452	106	-2.7	*	108.8	68.6	-88.2
	売上高営業利益率	1.5	5.4	6.3	5.6	5.7					
	売上高経常利益率	4.6	6.4	11.8	7.8	8.4					
	手元流動性	13.0	11.7	13.1	13.3	12.7					
	自己資本比率	50.3	50.3	51.0	51.8	52.4					
その他 機械器具 製造 業用	売上高利益	14,035	18,254	12,015	14,948	14,411	-13.0	7.8	-21.6	-3.7	2.7
	営業利益	655	1,246	609	1,081	902	-33.4	64.7	-31.0	81.0	37.8
	経常利益	700	1,412	766	1,023	912	-27.4	68.3	-20.9	92.6	30.2
	設備投資	484	730	543	505	625	-4.8	35.8	40.5	-5.6	29.1
	設備投資(除ソフトウェア)	475	710	503	468	607	-0.8	44.8	33.8	-9.9	27.9
	在庫投資	847	-1,788	781	266	974	51.5	*	*	-1.6	15.0
	売上高営業利益率	4.7	6.8	5.1	7.2	6.3					
	売上高経常利益率	5.0	7.7	6.4	6.8	6.3					
	手元流動性	17.2	13.7	21.6	17.2	17.9					
	自己資本比率	36.3	38.1	35.7	36.3	35.1					
その他 の製造 業	売上高利益	84,767	81,583	75,843	73,676	78,302	8.1	-8.4	-7.0	-2.4	-7.6
	営業利益	4,160	2,797	3,229	2,341	4,481	34.7	208.6	-6.4	1.6	7.7
	経常利益	5,577	4,206	4,604	2,857	5,908	53.4	130.1	11.8	6.3	5.9
	設備投資	2,608	2,810	2,454	2,284	3,091	-4.7	17.6	-0.4	-4.1	18.5
	設備投資(除ソフトウェア)	2,454	2,618	2,335	2,082	2,212	10.9	17.2	3.2	-7.3	-9.8
	在庫投資	-606	-603	1,158	-310	-221	-288.8	*	109.0	-136.0	*
	売上高営業利益率	4.9	3.4	4.3	3.2	5.7					
	売上高経常利益率	6.6	5.2	6.1	3.9	7.5					
	手元流動性	16.7	17.0	17.4	16.1	14.7					
	自己資本比率	46.4	47.2	46.2	47.1	46.3					

(注)1.全産業には金融業、保険業は含まれていない。  
2.\*は前年同期の数値が負数のため、算出できないものである。

## 5. 業種別主要項目

(単位:億円,%)

区分	項目	実 績					対前年同期増加率				
		2012年(平成24年)		2013年(平成25年)		10-12	2012年(平成24年)		2013年(平成25年)		10-12
		10-12	1-3	4-6	7-9		10-12	1-3	4-6	7-9	
電 気 業	売上高営業利益	46,525	51,268	46,776	56,152	51,148	7.0	0.3	6.9	9.5	9.9
	経常利益	-1,621	-5,028	-1,389	3,643	-46	*	*	*	*	*
	設備投資	-2,131	-5,853	-1,517	2,802	-759	*	*	*	*	*
	設備投資(除ソフトウェア)	6,053	8,269	5,528	5,480	6,841	1.0	-0.4	8.9	-0.9	13.0
	在庫投資	6,048	8,251	5,524	5,476	6,823	1.3	-0.4	9.0	-0.5	12.8
	売上高営業利益率	-159	809	160	-320	378	*	1,545.9	-83.4	*	*
	売上高経常利益率	-3.5	-9.8	-3.0	6.5	-0.1					
ガ ス ・ 水 ・ 熱 道 供 給 業	売上高営業利益	11,871	14,489	12,438	12,103	13,246	1.8	-7.5	9.2	13.2	11.6
	経常利益	408	707	823	317	160	*	-59.0	-9.5	38.6	-60.9
	設備投資	404	743	912	328	173	*	-57.4	-12.5	16.6	-57.3
	設備投資(除ソフトウェア)	1,205	1,510	826	962	1,135	23.0	7.7	22.5	12.8	-5.8
	在庫投資	1,170	1,431	752	902	1,090	26.5	10.9	18.0	15.2	-6.8
	売上高営業利益率	-134	130	212	-159	398	-231.7	*	-50.5	-224.0	*
	売上高経常利益率	3.4	4.9	6.6	2.6	1.2					
情 報 通 信 業	売上高営業利益	130,041	151,500	125,685	134,859	137,261	-7.3	-13.3	-6.7	2.0	5.6
	経常利益	10,017	13,824	8,504	10,590	9,596	-6.3	-7.6	-30.5	8.5	-4.2
	設備投資	10,394	14,622	9,815	11,007	10,284	-2.2	-6.4	-26.7	10.0	-1.1
	設備投資(除ソフトウェア)	9,809	13,021	8,322	9,375	9,896	-12.7	-10.6	-0.0	-7.8	0.9
	在庫投資	7,206	9,946	6,247	6,979	7,167	0.1	-7.8	9.7	-7.1	-0.5
	売上高営業利益率	1,938	-4,022	1,774	-106	2,559	-32.2	*	168.3	-173.9	32.0
	売上高経常利益率	7.7	9.1	6.8	7.9	7.0					
陸 運 業	売上高営業利益	82,701	78,248	83,031	86,687	87,695	-15.1	-14.1	0.9	8.2	6.0
	経常利益	5,750	1,141	7,399	6,194	6,456	-18.4	-17.7	9.9	21.7	12.3
	設備投資	5,277	769	7,686	5,885	6,073	-18.9	-0.9	6.9	26.8	15.1
	設備投資(除ソフトウェア)	5,088	10,470	4,520	5,003	6,180	0.3	10.2	6.6	1.7	21.5
	在庫投資	4,980	10,116	4,432	4,843	6,042	0.8	9.3	8.7	0.1	21.3
	売上高営業利益率	130	-587	192	-32	9	562.9	*	-22.1	*	-92.9
	売上高経常利益率	7.0	1.5	8.9	7.1	7.4					
手元流動性	6.4	1.0	9.3	6.8	6.9						
自己資本比率	9.9	10.3	10.5	10.1	10.9						
	29.6	28.6	30.7	31.5	33.2						

(注)1.全産業には金融業、保険業は含まれていない。  
2.\*は前年同期の数値が負数のため、算出できないものである。



## 5. 業種別主要項目

(単位:億円,%)

区分	項目	実 績					対前年同期増加率				
		2012年(平成24年)		2013年(平成25年)		10-12	2012年(平成24年)		2013年(平成25年)		10-12
		10-12	1-3	4-6	7-9		10-12	1-3	4-6	7-9	
水 運 業	売上高	16,346	16,217	17,059	17,911	17,585	4.9	3.4	1.3	7.5	7.6
	営業利益	-62	9	280	394	478	*	*	1,488.2	35.2	*
	経常利益	140	382	586	509	876	*	*	216.5	23.3	524.4
	設備投資	635	879	466	862	923	4.0	-36.3	-48.5	19.9	45.4
	設備投資(除ソフトウェア)	609	861	451	838	898	3.6	-36.8	-45.2	18.8	47.4
	在庫投資	-24	140	48	17	13	-151.9	27.7	*	207.4	*
	売上高営業利益率	-0.4	0.1	1.6	2.2	2.7					
	売上高経常利益率	0.9	2.4	3.4	2.8	5.0					
	手元流動性	11.6	12.7	11.6	11.0	11.9					
	自己資本比率	34.5	31.3	29.5	29.6	30.0					
そ の 他 の 運 輸 業	売上高	39,010	44,915	35,046	38,710	37,815	-7.4	11.5	-28.6	-2.5	-3.1
	営業利益	2,665	975	1,925	2,176	1,921	-2.5	-39.6	2.2	-32.3	-27.9
	経常利益	2,606	887	2,207	2,274	2,024	-3.3	-43.7	5.6	-27.3	-22.3
	設備投資	2,668	2,090	2,198	2,156	2,220	70.4	-42.5	12.5	22.6	-16.8
	設備投資(除ソフトウェア)	2,444	1,797	2,092	1,955	2,046	72.3	-48.1	15.5	24.7	-16.3
	在庫投資	577	-910	-532	2,124	459	-28.5	-196.9	*	-11.8	-20.5
	売上高営業利益率	6.8	2.2	5.5	5.6	5.1					
	売上高経常利益率	6.7	2.0	6.3	5.9	5.4					
	手元流動性	17.0	16.9	18.9	16.7	17.0					
	自己資本比率	37.8	40.1	39.6	38.4	38.4					
卸 売 業	売上高	820,867	778,182	809,900	812,516	857,356	-12.9	-6.2	2.5	1.4	4.4
	営業利益	10,487	14,616	9,518	11,514	12,638	-25.3	-8.6	-16.9	8.4	20.5
	経常利益	14,201	19,648	17,354	16,797	17,642	-15.9	-19.7	1.2	-12.9	24.2
	設備投資	5,719	5,616	4,019	4,403	4,238	-5.2	13.7	-11.7	-6.0	-25.9
	設備投資(除ソフトウェア)	5,122	4,590	3,584	3,902	3,748	-5.0	14.5	-10.1	-4.8	-26.8
	在庫投資	3,324	-4,122	4,927	6,510	9,291	-45.9	*	-13.5	*	179.5
	売上高営業利益率	1.3	1.9	1.2	1.4	1.5					
	売上高経常利益率	1.7	2.5	2.1	2.1	2.1					
	手元流動性	8.4	8.6	8.3	8.2	7.6					
	自己資本比率	29.0	29.8	29.4	29.9	29.1					
小 売 業	売上高	425,300	426,331	391,347	383,782	405,383	9.5	6.3	-0.8	-4.3	-4.7
	営業利益	10,811	13,597	8,844	7,758	11,805	-0.3	16.0	24.6	-8.3	9.2
	経常利益	11,760	14,301	12,016	8,094	12,891	5.8	11.3	59.5	-3.0	9.6
	設備投資	8,542	7,973	8,319	7,973	9,107	1.0	11.5	13.9	11.5	6.6
	設備投資(除ソフトウェア)	8,242	7,465	8,018	7,666	8,839	0.8	10.5	14.9	11.9	7.2
	在庫投資	13,155	-9,288	1,195	-1,311	13,620	15.5	*	-59.3	*	3.5
	売上高営業利益率	2.5	3.2	2.3	2.0	2.9					
	売上高経常利益率	2.8	3.4	3.1	2.1	3.2					
	手元流動性	6.5	6.9	7.1	7.3	6.9					
	自己資本比率	30.9	33.5	34.0	34.1	33.4					

(注)1.全産業には金融業、保険業は含まれていない。  
2.\*は前年同期の数値が負数のため、算出できないものである。

## 5. 業種別主要項目

(単位:億円,%)

区分	項目	実 績					対前年同期増加率				
		2012年(平成24年)		2013年(平成25年)		10-12	2012年(平成24年)		2013年(平成25年)		10-12
		10-12	1-3	4-6	7-9		10-12	1-3	4-6	7-9	
不動産業	売上高営業利益	70,196	78,461	76,698	80,282	74,547	-4.3	-10.6	13.6	15.9	6.2
	営業利益	8,647	9,324	8,743	9,672	8,106	-12.7	4.5	-4.4	8.4	-6.3
	経常利益	10,692	8,597	9,467	8,559	7,424	41.7	46.4	6.6	40.4	-30.6
	設備投資	4,315	5,985	4,099	3,162	4,637	-15.6	3.0	20.1	-9.6	7.5
	設備投資(除ソフトウェア)	4,269	5,856	3,978	3,067	4,431	-15.3	3.1	19.2	-10.9	3.8
	在庫投資	408	-2,184	-2,455	-1,674	994	*	*	*	*	143.9
	売上高営業利益率	12.3	11.9	11.4	12.0	10.9					
	売上高経常利益率	15.2	11.0	12.3	10.7	10.0					
	手元流動性自己資本比率	38.0	34.8	36.9	34.1	36.0					
リース業	売上高営業利益	24,872	24,902	23,991	23,930	26,485	6.5	1.6	2.1	-3.3	6.5
	営業利益	1,653	1,404	1,489	1,832	2,032	-1.5	-11.5	5.0	18.6	22.9
	経常利益	1,707	1,541	1,757	1,972	2,115	1.5	-2.6	12.0	20.9	23.9
	設備投資	2,221	3,538	1,974	2,504	2,926	-6.6	85.1	5.7	35.5	31.8
	設備投資(除ソフトウェア)	2,120	3,357	1,835	2,421	2,835	-4.3	96.0	3.2	36.5	33.7
	在庫投資	68	39	227	83	148	21.7	-32.9	207.3	1,721.9	116.9
	売上高営業利益率	6.6	5.6	6.2	7.7	7.7					
	売上高経常利益率	6.9	6.2	7.3	8.2	8.0					
	手元流動性自己資本比率	19.5	20.0	21.1	18.8	18.3					
その他の物品賃業	売上高営業利益	5,823	5,562	5,429	5,918	5,602	8.5	3.2	-0.2	2.1	-3.8
	営業利益	226	103	301	355	246	-17.2	-43.6	48.9	70.9	9.2
	経常利益	236	99	310	356	243	-11.5	-45.0	50.3	56.1	3.1
	設備投資	1,175	1,271	1,341	1,491	1,050	16.2	-0.6	1.0	7.3	-10.6
	設備投資(除ソフトウェア)	1,156	1,255	1,329	1,476	1,029	15.0	-0.9	1.0	7.0	-10.9
	在庫投資	14	-7	19	14	6	-48.8	-129.0	307.7	*	-57.3
	売上高営業利益率	3.9	1.8	5.5	6.0	4.4					
	売上高経常利益率	4.1	1.8	5.7	6.0	4.3					
	手元流動性自己資本比率	9.5	9.5	10.4	10.5	11.7					
宿泊業	売上高営業利益	19,435	15,551	16,510	17,847	20,762	4.2	-14.1	-11.8	-2.2	6.8
	営業利益	1,229	-152	325	1,122	1,738	23.7	*	340.2	77.2	41.4
	経常利益	1,003	-346	292	1,087	2,128	35.0	*	*	170.9	112.2
	設備投資	355	485	342	373	647	-24.2	-14.6	-55.9	-62.8	82.3
	設備投資(除ソフトウェア)	348	461	332	365	634	-24.7	-14.7	-56.6	-62.9	82.3
	在庫投資	107	-130	1	-3	110	38.6	*	*	-111.2	2.6
	売上高営業利益率	6.3	-1.0	2.0	6.3	8.4					
	売上高経常利益率	5.2	-2.2	1.8	6.1	10.3					
	手元流動性自己資本比率	11.1	10.8	10.7	10.1	10.4					

(注)1.全産業には金融業、保険業は含まれていない。  
 2.\*は前年同期の数値が負数のため、算出できないものである。

## 5. 業種別主要項目

(単位:億円,%)

区分	項目	実 績					対前年同期増加率				
		2012年(平成24年)		2013年(平成25年)		10-12	2012年(平成24年)		2013年(平成25年)		10-12
		10-12	1-3	4-6	7-9		10-12	1-3	4-6	7-9	
飲食 サ ー ビ ス 業	売上高	30,981	36,990	39,753	32,403	33,106	-41.1	-30.4	6.9	-19.1	6.9
	営業利益	1,099	554	654	1,149	949	-69.1	-2.4	-42.7	-27.8	-13.6
	経常利益	1,204	1,148	772	1,068	1,042	-68.0	48.0	-47.5	-40.9	-13.5
	設備投資	1,319	1,761	1,443	1,113	1,284	-39.5	-27.6	13.9	-23.8	-2.6
	設備投資(除ソフトウェア)	1,294	1,219	1,430	1,098	859	-32.8	-49.0	17.9	-23.2	-33.6
	在庫投資	414	-1,001	139	112	525	10.9	*	-48.6	*	26.7
	売上高営業利益率	3.5	1.5	1.6	3.5	2.9					
	売上高経常利益率	3.9	3.1	1.9	3.3	3.1					
	手元流動性	16.9	19.0	16.3	16.1	16.1					
自己資本比率	28.9	32.3	35.9	33.3	32.4						
生活 関 連 サ ー ビ ス 業	売上高	34,257	31,357	32,614	34,808	36,765	-22.4	-16.5	2.6	6.3	7.3
	営業利益	2,354	430	1,091	1,193	1,222	-2.1	-66.8	-9.7	22.4	-48.1
	経常利益	2,482	574	1,159	1,192	1,246	8.5	-54.4	8.4	12.4	-49.8
	設備投資	1,061	1,328	868	820	1,278	56.5	68.4	-40.1	43.5	20.5
	設備投資(除ソフトウェア)	990	1,217	801	762	1,183	54.8	67.6	-42.2	56.4	19.5
	在庫投資	21	90	-71	44	-14	-70.5	-25.2	*	*	-166.5
	売上高営業利益率	6.9	1.4	3.3	3.4	3.3					
	売上高経常利益率	7.2	1.8	3.6	3.4	3.4					
	手元流動性	19.5	21.9	17.5	16.9	15.1					
自己資本比率	18.7	19.3	21.2	21.2	21.2						
娯 楽 業	売上高	44,294	43,375	39,772	34,217	35,943	-26.0	-18.3	-4.1	-6.5	-18.9
	営業利益	742	3,431	870	1,410	1,044	-60.0	32.9	-21.3	-20.7	40.7
	経常利益	656	3,815	1,010	1,337	1,402	-62.3	70.2	0.4	-0.5	113.8
	設備投資	1,840	1,751	1,437	2,188	1,873	-41.9	-25.5	26.1	46.3	1.8
	設備投資(除ソフトウェア)	1,824	1,689	1,401	2,166	1,851	-41.8	-27.5	25.9	46.6	1.5
	在庫投資	238	-319	29	-28	124	84.5	-1,027.4	*	-128.5	-47.9
	売上高営業利益率	1.7	7.9	2.2	4.1	2.9					
	売上高経常利益率	1.5	8.8	2.5	3.9	3.9					
	手元流動性	10.4	10.8	10.4	11.6	13.5					
自己資本比率	17.4	15.4	13.9	29.6	30.3						
広 告 業	売上高	34,563	33,690	27,029	29,711	32,574	1.2	-2.3	-31.5	-21.6	-5.8
	営業利益	1,379	1,323	615	1,147	2,054	35.3	-21.0	-33.0	23.2	48.9
	経常利益	1,512	1,430	909	1,186	2,199	34.7	-17.2	-20.9	16.8	45.4
	設備投資	149	149	141	139	175	-6.8	-51.8	-23.9	-24.1	17.3
	設備投資(除ソフトウェア)	105	97	71	94	99	-9.1	-61.8	-44.4	-19.6	-5.6
	在庫投資	325	-132	111	-202	217	231.9	*	-34.8	*	-33.3
	売上高営業利益率	4.0	3.9	2.3	3.9	6.3					
	売上高経常利益率	4.4	4.2	3.4	4.0	6.8					
	手元流動性	19.8	19.2	17.4	13.0	13.0					
自己資本比率	45.8	42.6	35.6	39.6	41.9						

(注)1.全産業には金融業、保険業は含まれていない。  
2.\*は前年同期の数値が負数のため、算出できないものである。

## 5. 業種別主要項目

(単位:億円,%)

区分	項目	実 績					対前年同期増加率				
		2012年(平成24年)		2013年(平成25年)		10-12	2012年(平成24年)		2013年(平成25年)		10-12
		10-12	1-3	4-6	7-9		10-12	1-3	4-6	7-9	
純粋持株会社	売上高利益	9,514	8,702	19,243	6,591	9,816	-7.0	-1.5	30.6	10.5	3.2
	営業利益	5,180	3,984	14,948	1,699	5,291	-5.5	11.9	35.4	5.7	2.2
	経常利益	5,009	4,491	15,450	2,591	6,272	-13.3	20.7	36.3	-29.4	25.2
	設備投資	472	666	566	451	429	35.2	30.0	7.6	33.5	-9.1
	設備投資(除ソフトウェア)	284	292	267	282	271	26.7	-6.6	-5.0	56.4	-4.7
	在庫投資	184	-245	-257	106	128	14.2	*	-379.2	*	-30.2
	売上高営業利益率	54.4	45.8	77.7	25.8	53.9					
	売上高経常利益率	52.7	51.6	80.3	39.3	63.9					
	手元流動性	99.0	110.1	63.9	191.1	122.3					
	自己資本比率	62.5	62.9	62.2	61.9	61.1					
専門・他の技術サービスマス、研究、	売上高利益	34,356	43,681	48,166	47,148	47,709	-30.2	-23.4	42.5	36.6	38.9
	営業利益	1,323	2,273	2,512	1,687	1,681	-19.1	-15.0	5.5	27.7	27.1
	経常利益	1,435	2,228	2,634	2,505	2,227	-0.5	-20.7	10.0	88.8	55.2
	設備投資	623	903	690	1,252	950	-46.0	-37.1	7.7	94.9	52.6
	設備投資(除ソフトウェア)	400	743	476	923	736	-56.9	-36.5	-5.8	108.1	84.2
	在庫投資	54	-688	1,691	589	882	-96.7	*	*	-15.5	1,537.2
	売上高営業利益率	3.9	5.2	5.2	3.6	3.5					
	売上高経常利益率	4.2	5.1	5.5	5.3	4.7					
	手元流動性	28.3	21.6	23.7	23.9	20.4					
	自己資本比率	38.4	38.8	40.6	43.2	39.3					
教育、学習支援業	売上高利益	6,333	6,787	5,186	5,609	5,560	21.5	12.6	-9.6	-6.1	-12.2
	営業利益	391	874	224	272	280	76.0	99.9	16.1	-27.6	-28.3
	経常利益	435	884	232	264	291	80.6	92.5	22.5	-29.4	-33.1
	設備投資	186	275	305	204	216	-44.1	-30.8	73.9	-8.3	16.2
	設備投資(除ソフトウェア)	139	173	264	160	143	-22.8	-15.1	90.3	-1.7	2.7
	在庫投資	31	56	-108	7	88	*	-30.3	*	*	183.6
	売上高営業利益率	6.2	12.9	4.3	4.9	5.0					
	売上高経常利益率	6.9	13.0	4.5	4.7	5.2					
	手元流動性	49.2	43.7	52.1	54.7	51.9					
	自己資本比率	39.5	33.4	32.6	34.9	36.7					
医療、福祉業	売上高利益	8,968	9,114	8,034	7,910	8,223	2.2	0.7	-8.3	-8.7	-8.3
	営業利益	579	396	669	638	475	32.2	27.1	21.3	5.6	-18.0
	経常利益	579	422	779	695	494	26.7	24.6	8.7	-4.7	-14.6
	設備投資	646	781	291	241	509	-37.1	-25.1	-45.9	-58.8	-21.1
	設備投資(除ソフトウェア)	620	744	269	227	493	-39.0	-27.3	-48.4	-57.8	-20.4
	在庫投資	-84	-28	-8	-18	36	*	*	-188.1	-131.6	*
	売上高営業利益率	6.5	4.3	8.3	8.1	5.8					
	売上高経常利益率	6.5	4.6	9.7	8.8	6.0					
	手元流動性	28.7	28.4	30.4	27.7	30.0					
	自己資本比率	33.5	36.9	34.6	40.4	34.6					

(注)1.全産業には金融業、保険業は含まれていない。  
2.\*は前年同期の数値が負数のため、算出できないものである。

## 5. 業種別主要項目

(単位:億円,%)

区分	項目	実 績					対前年同期増加率				
		2012年(平成24年)		2013年(平成25年)		10-12	2012年(平成24年)		2013年(平成25年)		10-12
		10-12	1-3	4-6	7-9		10-12	1-3	4-6	7-9	
職 業 働 者 紹 介 遣 業	売上高	12,142	11,203	11,890	12,315	14,165	11.5	-1.5	17.4	20.6	16.7
	営業利益	430	291	393	261	484	-20.0	-35.7	-24.1	-26.6	12.7
	経常利益	425	272	415	262	497	-21.1	-40.9	-25.0	-22.5	17.2
	設備投資	45	71	58	51	74	-59.7	93.3	-8.1	-17.1	65.9
	設備投資(除ソフトウェア)	35	54	48	29	63	-66.0	136.5	35.9	-43.9	81.5
	在庫投資	6	-42	18	2	17	-42.9	*	973.8	-91.6	174.6
	売上高営業利益率	3.5	2.6	3.3	2.1	3.4					
	売上高経常利益率	3.5	2.4	3.5	2.1	3.5					
	手元流動性	16.6	17.3	18.7	13.9	14.3					
自己資本比率	40.1	38.8	35.7	35.0	37.2						
そ の 他 の サ ー ビ ス 業	売上高	86,275	91,289	82,893	77,741	79,465	3.1	-5.8	3.9	-17.9	-7.9
	営業利益	2,922	4,929	3,488	4,184	4,006	-12.8	-22.0	29.5	95.8	37.1
	経常利益	3,490	5,402	4,052	4,537	4,605	-15.8	-13.3	18.0	67.5	32.0
	設備投資	1,859	2,776	1,962	2,395	2,211	-13.8	17.7	19.8	1.1	18.9
	設備投資(除ソフトウェア)	1,616	2,332	1,815	2,140	1,981	-10.3	12.6	34.7	8.1	22.5
	在庫投資	1,137	-1,915	611	112	1,056	-0.3	*	-47.7	-90.0	-7.1
	売上高営業利益率	3.4	5.4	4.2	5.4	5.0					
	売上高経常利益率	4.0	5.9	4.9	5.8	5.8					
	手元流動性	22.6	21.0	24.1	22.2	21.0					
自己資本比率	48.6	47.3	45.2	47.8	44.7						

(注)1.全産業には金融業、保険業は含まれていない。  
2.\*は前年同期の数値が負数のため、算出できないものである。

## 5. 業種別主要項目

(単位:億円,%)

区分	項目	実 績					対 前 年 同 期 増 加 率				
		2012年(平成24年) 10-12	2013年(平成25年) 1-3	4-6	7-9	10-12	2012年(平成24年) 10-12	2013年(平成25年) 1-3	4-6	7-9	10-12
金融業、 保険	経常利益	29,801	27,436	41,262	29,830	29,921	49.3	21.1	68.1	39.6	0.4
	設備投資	4,031	6,305	4,202	5,197	4,680	-7.9	2.1	21.6	15.2	16.1
	自己資本比率	1,864	3,132	1,859	2,425	2,178	-16.6	-1.1	26.7	17.6	16.9
		5.4	5.8	5.6	5.9	5.9					
(銀行業)	経常利益	17,473	11,915	21,529	16,114	15,435	64.4	7.6	44.7	58.7	-11.7
	設備投資	2,411	3,920	2,626	3,072	2,714	-5.9	2.3	18.2	19.8	12.6
	自己資本比率	1,151	2,058	1,195	1,497	1,345	-13.7	-0.9	30.0	18.9	16.9
		5.2	5.5	5.3	5.5	5.4					
(貸金業等)	経常利益	2,138	474	2,445	2,209	2,273	-23.7	-78.4	-14.9	-48.7	6.3
	設備投資	497	717	599	625	547	3.7	16.2	70.6	34.6	10.1
	自己資本比率	209	268	309	253	221	11.2	33.6	123.1	66.9	5.5
		8.9	8.6	9.1	11.0	10.6					
(金融商品取引業)	経常利益	1,070	3,916	5,027	2,419	2,611	*	170.1	771.3	619.3	143.9
	設備投資	156	183	149	246	219	-13.3	-29.4	17.4	29.7	40.2
	自己資本比率	40	55	35	98	69	-11.7	-41.1	-10.0	51.0	70.3
		5.8	5.8	6.1	6.4	6.1					
(その他の金融)	経常利益	1,499	854	1,422	1,521	1,528	19.1	*	33.3	42.7	1.9
	設備投資	109	153	143	176	137	-16.5	36.9	23.1	23.6	26.0
	自己資本比率	31	39	26	44	38	5.7	33.2	-51.6	16.2	21.4
		7.6	7.1	7.1	8.6	7.8					
(生命保険業)	経常利益	5,100	8,974	8,331	6,251	6,310	-27.1	23.6	92.5	20.1	23.7
	設備投資	497	843	416	715	863	-23.5	-4.7	-2.2	-12.8	73.7
	自己資本比率	248	363	139	269	367	-32.6	-15.7	-27.6	-34.3	47.5
		3.8	4.7	4.5	4.8	5.1					
(損害保険業)	経常利益	2,247	1,026	2,135	974	1,489	*	16.9	388.0	*	-33.7
	設備投資	301	414	211	300	148	-4.8	-0.8	19.8	2.5	-50.7
	自己資本比率	152	290	108	217	100	-32.0	-2.8	4.1	85.5	-34.4
		16.6	18.9	19.5	20.4	21.5					
(その他の保険業)	経常利益	274	277	372	342	275	-15.1	-7.3	-2.3	12.3	0.3
	設備投資	62	75	58	63	52	5.8	52.4	58.3	67.2	-15.3
	自己資本比率	32	58	48	48	39	-29.7	55.3	112.7	103.0	23.0
		38.6	46.2	52.1	52.6	52.7					

(注) 貸金業等とは、貸金業、クレジットカード業等非預金信用機関をいう。  
 金融商品取引業とは、金融商品取引業(第一種金融商品取引業であって有価証券関連業に限る)をいう。  
 その他の金融業とは、その他の金融商品取引業、商品先物取引業をいう。  
 \*は前年同期の数値が負数のため、算出できないものである。