

連絡問合せ先  
 財務総合政策研究所  
 調査統計部調査統計課  
 TEL 03-3581-4111  
 (内線) 5499  
 5325  
 直通 03-3581-4187  
 財務省ホームページアドレス  
<http://www.mof.go.jp/>

平成24年12月3日  
 財務省

## 報道発表

### 法人企業統計調査結果（平成24年7～9月期）

「四半期別法人企業統計調査」は、我が国の資本金、出資金又は基金（以下、資本金という。）1,000万円以上の営利法人等の仮決算計数を取りまとめたものである。当調査結果から平成24年7～9月期の企業動向（金融業、保険業を除く）をみると、売上高については、製造業、非製造業ともに減収となった。経常利益については、製造業では減益、非製造業では増益となった。また、設備投資については、製造業、非製造業ともに増加となった。

- (注) 1. 営利法人等とは、合名会社、合資会社、合同会社及び株式会社並びに信用金庫、信用金庫連合会、信用協同組合、信用協同組合連合会、労働金庫、労働金庫連合会、農林中央金庫、信用農業協同組合連合会、信用漁業協同組合連合会、信用水産加工業協同組合連合会、生命保険相互会社及び損害保険相互会社をいう。  
 2. 平成20年4-6月期調査より金融業、保険業を調査対象に加えた。

#### [参 考]

この調査は、無作為抽出による標本調査（標本法人の調査結果に基づいて母集団法人の推計値を算出したもの）である。

なお、下表の（ ）書きは、金融業、保険業を除いた数値である。

資 本 金 区 分	1,000万円以上1億円未満	1億円以上10億円未満	10 億 円 以 上	合 計
母集団法人数(社)	1,039,320	27,796	6,160	1,073,276
	(1,027,232)	(26,502)	(5,301)	(1,059,035)
標本法人数(社)	13,061	11,816	6,160	31,037
	(10,584)	(10,522)	(5,301)	(26,407)
回答法人数(社)	8,358	8,707	5,479	22,544
	(6,686)	(7,664)	(4,676)	(19,026)
回 答 率 ( % )	64.0	73.7	88.9	72.6
	(63.2)	(72.8)	(88.2)	(72.0)

第1表 売上高の推移

1. 売上高と利益の動向（金融業、保険業を除く）（第1図、第2図）

(1) 売上高（第1表）

売上高は316兆2,444億円で、前年同期（330兆7,420億円）を14兆4,976億円下回り、対前年同期増加率（以下「増加率」という）は△4.4%（前期△1.0%）となった。

業種別にみると、製造業では、金属製品、食料品、生産用機械などで増収となったものの、輸送用機械、情報通信機械、電気機械などで減収となったことから、製造業全体では△5.6%（同5.0%）となった。一方、非製造業では、建設業、電気業、物品賃貸業などで増収となったものの、卸売業、小売業、サービス業、運輸業、郵便業などで減収となったことから、非製造業全体では△3.8%（同△3.4%）となった。

資本金階層別の増加率をみると、10億円以上の階層は△4.1%（同3.8%）、1億円～10億円の階層は△2.7%（同5.1%）、1,000万円～1億円の階層は△5.5%（同△8.2%）となった。

(参考) 季節調整済前期比増加率

(単位：%)

区 分	2011(平成23)		2012(平成24)		
	7～9	10～12	1～3	4～6	7～9
全 産 業	1.8	0.6	0.2	△ 3.4	△ 1.6
製 造 業	7.4	△ 0.7	3.5	△ 4.9	△ 3.0
非製造業	△ 0.4	1.2	△ 1.3	△ 2.7	△ 1.0

(注) 全産業及び非製造業には金融業、保険業は含まれていない。

(単位：億円、%)

区 分	2011(平成23)		2012(平成24)		2012(平成24)		2012(平成24)		2012(平成24)	
	7～9	増加率	10～12	増加率	1～3	増加率	4～6	増加率	7～9	増加率
全 産 業	3,307,420	△ 1.9	3,443,842	△ 1.3	3,469,980	0.6	3,133,008	△ 1.0	3,162,444	△ 4.4
製 造 業	1,025,286	△ 1.7	1,037,349	△ 2.6	1,046,903	1.8	959,416	5.0	967,660	△ 5.6
食 料 品	119,657	△ 6.0	125,606	△ 7.8	107,693	△ 0.4	118,912	8.8	121,948	1.9
化 学	95,862	△ 6.7	97,660	△ 12.3	93,987	△ 9.8	100,742	5.4	96,512	0.7
石 油 ・ 石 炭	49,936	19.0	50,652	21.6	50,562	8.6	48,834	6.9	44,767	△ 10.4
鉄 鋼	46,233	△ 1.6	45,904	△ 1.9	45,624	△ 0.7	42,610	△ 2.2	44,340	△ 4.1
金 属 製 品	43,825	8.8	46,242	0.8	44,331	△ 2.0	45,813	26.4	49,361	12.6
は ん 用 機 械	16,456	25.6	15,690	13.5	18,183	20.2	16,202	5.2	16,157	△ 1.8
生 産 用 機 械	55,116	△ 3.7	52,026	△ 7.4	59,954	△ 2.2	56,054	13.4	57,302	4.0
業 務 用 機 械	39,169	4.4	35,551	△ 7.1	40,036	1.6	36,790	6.4	36,781	△ 6.1
電 気 機 械	78,220	△ 10.2	76,753	△ 11.5	73,113	△ 18.1	60,880	△ 15.2	67,320	△ 13.9
情 報 通 信 機 械	99,569	△ 0.3	92,888	△ 7.1	99,849	0.8	79,504	△ 6.3	84,604	△ 15.0
輸 送 用 機 械	175,217	2.0	180,999	8.2	192,932	22.5	157,397	26.4	159,687	△ 8.9
非 製 造 業	2,282,135	△ 2.0	2,406,494	△ 0.7	2,423,077	0.0	2,173,592	△ 3.4	2,194,784	△ 3.8
建 設 業	217,408	△ 1.8	229,504	1.3	284,861	2.5	218,215	7.0	222,726	2.4
卸 売 業、小 売 業	1,248,190	△ 3.6	1,331,470	△ 0.4	1,231,115	△ 4.4	1,184,623	△ 7.7	1,202,046	△ 3.7
不 動 産 業	70,720	△ 5.1	73,353	△ 1.1	87,749	△ 2.5	67,517	△ 1.4	69,247	△ 2.1
物 品 賃 貸 業	28,236	△ 2.7	28,717	0.9	29,891	3.2	28,939	2.9	30,547	8.2
情 報 通 信 業	141,811	△ 0.5	140,233	△ 2.8	174,805	6.6	134,690	△ 0.3	132,229	△ 6.8
運 輸 業、郵 便 業	154,960	8.6	155,088	4.7	147,091	6.2	148,175	2.9	136,484	△ 11.9
電 気 業	46,939	△ 2.0	43,474	5.0	51,094	11.4	43,769	10.4	51,291	9.3
サ ー ビ ス 業	349,096	△ 1.3	377,454	△ 5.3	385,662	6.4	321,580	△ 0.5	325,544	△ 6.7
資 本 金 別										
10 億 円 以 上	1,421,935	3.1	1,449,668	3.6	1,438,190	3.3	1,341,025	3.8	1,364,088	△ 4.1
1 億 円 ～ 10 億 円	597,343	4.1	609,510	6.3	631,502	6.4	569,948	5.1	581,403	△ 2.7
1,000 万 円 ～ 1 億 円	1,288,142	△ 9.3	1,384,664	△ 8.7	1,400,288	△ 4.4	1,222,035	△ 8.2	1,216,953	△ 5.5

(注) 1. 増加率は対前年同期増加率である。  
 2. 全産業及び非製造業には金融業、保険業は含まれていない。  
 3. 平成21年4～6月期調査から業種分類を改定し、旧分類の「一般機械」と「精密機械」の一部を「はん用機械」、「生産用機械」、「業務用機械」に再編するなどした。  
 ※「政府統計の総合窓口(e-Stat)」ホームページの「時系列データ」(<http://www.e-stat.go.jp/SG1/estat/GL02100104.do?tocd=00350600>)では、新分類「生産用機械」の平成21年1～3月期調査以前の計数は、旧分類「一般機械」の計数を接続させております。同様に、新分類「業務用機械」の平成21年1～3月期調査以前の計数は、旧分類「精密機械」の計数を接続させております。

第2表 経常利益の推移

(単位：億円、%)

区 分	2011(平成23)		10~12		2012(平成24)		1~3		4~6		7~9	
	7~9	増加率		増加率		増加率		増加率		増加率		増加率
全 産 業	98,362	△ 8.5	118,537	△ 10.3	137,049	9.3	126,461	11.5	104,536	6.3		
製 造 業	31,751	△ 18.7	36,137	△ 21.5	39,879	3.6	39,840	2.7	31,100	△ 2.1		
食 料 品	4,734	18.4	5,753	2.6	2,310	84.0	5,051	△ 4.3	4,647	△ 1.8		
化 学	9,270	16.6	7,257	△ 30.6	5,867	△ 12.5	9,121	△ 8.1	5,360	△ 42.2		
石 油・石 炭	△ 266	△173.4	325	△ 58.1	1,139	△ 69.6	△ 1,515	△197.7	369	*		
鉄 鋼	837	△ 32.0	760	△ 37.8	64	△ 92.9	210	△ 89.8	119	△ 85.8		
金 属 製 品	1,860	△ 2.6	1,687	△ 11.4	1,810	△ 5.5	1,641	327.6	2,095	12.6		
は ん 用 機 械	279	372.3	542	2.7	1,242	27.8	676	2.3	687	145.9		
生 産 用 機 械	1,384	△ 51.6	2,407	8.3	3,412	△ 6.3	3,480	△ 0.3	1,949	40.8		
業 務 用 機 械	2,736	7.2	1,618	△ 9.6	3,970	34.1	1,930	△ 29.6	1,810	△ 33.8		
電 気 機 械	2,779	△ 18.0	3,000	△ 29.0	2,057	△ 51.2	1,901	△ 51.3	919	△ 66.9		
情 報 通 信 機 械	542	△ 81.7	△ 1,109	△162.7	3,496	4.3	408	△ 75.5	681	25.5		
輸 送 用 機 械	3,182	△ 38.2	5,130	0.5	8,286	207.6	9,243	1,050.9	7,279	128.8		
非 製 造 業	66,611	△ 2.7	82,400	△ 4.3	97,170	11.8	86,621	16.0	73,437	10.2		
建 設 業	2,326	△ 39.2	4,504	△ 22.6	14,744	17.1	4,868	60.2	2,943	26.6		
卸 売 業、小 売 業	23,664	8.2	28,002	13.9	37,306	10.3	24,675	△ 2.0	27,627	16.7		
不 動 産 業	5,521	9.9	7,304	32.9	6,065	△ 17.2	8,883	45.6	6,096	10.4		
物 品 賃 貸 業	2,098	20.1	1,948	20.3	1,762	4.3	1,775	4.3	1,858	△ 11.4		
情 報 通 信 業	10,818	34.6	10,631	7.2	15,623	35.8	13,385	12.1	10,010	△ 7.5		
運 輸 業、郵 便 業	7,528	11.2	9,087	7.9	2,142	84.6	9,468	56.3	8,182	8.7		
電 気 業	△ 911	△118.0	△ 4,265	△282.5	△ 6,040	△ 32,909.3	△ 3,886	△ 3,060.9	△ 1,110	*		
サ ー ビ ス 業	13,270	△ 4.2	22,258	△ 13.1	19,591	33.7	23,214	39.4	14,776	11.3		
資 本 金 別												
10 億 円 以 上	53,648	△ 13.9	57,050	△ 16.9	60,576	△ 0.1	70,160	△ 2.7	60,265	12.3		
1 億 円 ~ 10 億 円	18,716	6.2	20,238	3.6	22,120	13.5	17,426	18.0	17,270	△ 7.7		
1,000 万 円 ~ 1 億 円	25,998	△ 5.7	41,249	△ 6.2	54,354	20.0	38,875	46.5	27,001	3.9		

(2) 経常利益（金融業、保険業を除く）（第2表）

経常利益は10兆4,536億円で、前年同期（9兆8,362億円）を6,174億円上回り、増加率は6.3%（前期11.5%）となった。

業種別にみると、製造業では、輸送用機械、石油・石炭、生産用機械などで増益となったものの、化学、電気機械、業務用機械などで減益となったことから、製造業全体では△2.1%（同2.7%）となった。一方、非製造業では、情報通信業、物品賃貸業、電気業などで減益となったものの、卸売業、小売業、サービス業、運輸業、郵便業などで増益となったことから、非製造業全体では10.2%（同16.0%）となった。

資本金階層別の増加率をみると、10億円以上の階層は12.3%（同△2.7%）、1億円～10億円の階層は△7.7%（同18.0%）、1,000万円～1億円の階層は3.9%（同46.5%）となった。

(参考) 営業利益の推移

(単位：億円、%)

区 分	2011(平成23)		10~12		2012(平成24)		1~3		4~6		7~9	
	7~9	増加率		増加率		増加率		増加率		増加率		増加率
全 産 業	97,109	△ 8.9	112,270	△ 12.8	117,909	3.3	102,927	14.2	91,351	△ 5.9		
製 造 業	28,642	△ 19.0	30,100	△ 28.0	27,630	△ 7.0	27,122	11.0	25,809	△ 9.9		
非 製 造 業	68,467	△ 3.8	82,170	△ 5.5	90,279	6.9	75,804	15.4	65,542	△ 4.3		

(注) 全産業及び非製造業には金融業、保険業は含まれていない。

(参考) 季節調整済前期比増加率（経常利益）

(単位：%)

区 分	2011(平成23)	10~12	2012(平成24)	4~6	7~9
	7~9		1~3		
全 産 業	5.2	1.0	9.1	△ 2.4	△ 1.7
製 造 業	1.2	△ 6.1	15.8	△ 5.4	△ 4.5
非 製 造 業	7.2	4.4	6.3	△ 1.1	△ 0.5

(注) 全産業及び非製造業には金融業、保険業は含まれていない。

- (注) 1. 増加率は対前年同期増加率である。なお、\*印は前年同期の経常利益が負数のため算出できないものである。  
 2. 全産業及び非製造業には金融業、保険業は含まれていない。  
 3. 平成21年4~6月期調査から業種分類を改定し、旧分類の「一般機械」と「精密機械」の一部を「はん用機械」、「生産用機械」、「業務用機械」に再編するなどした。  
 ※「政府統計の総合窓口(e-Stat)」ホームページの「時系列データ」(<http://www.e-stat.go.jp/SG1/estat/GL02100104.do?tocd=00350600>)では、新分類「生産用機械」の平成21年1~3月期調査以前の計数は、旧分類「一般機械」の計数を接続させております。同様に、新分類「業務用機械」の平成21年1~3月期調査以前の計数は、旧分類「精密機械」の計数を接続させております。

第3表 売上高経常利益率の推移

(単位:%)

(3) 利益率（金融業、保険業を除く）（第3表）

売上高経常利益率は3.3%（前年同期3.0%、前期4.0%）となった。

業種別にみると、製造業は3.2%（前年同期3.1%、前期4.2%）、

非製造業は3.3%（前年同期2.9%、前期4.0%）となった。

区 分	2011(平成23) 7～9	10～12	2012(平成24) 1～3	4～6	7～9
全 産 業	3.0	3.4	3.9	4.0	3.3
製 造 業	3.1	3.5	3.8	4.2	3.2
食 料 品	4.0	4.6	2.1	4.2	3.8
化 学	9.7	7.4	6.2	9.1	5.6
石 油 ・ 石 炭	△ 0.5	0.6	2.3	△ 3.1	0.8
鉄 鋼	1.8	1.7	0.1	0.5	0.3
金 属 製 品	4.2	3.6	4.1	3.6	4.2
は ん 用 機 械	1.7	3.5	6.8	4.2	4.3
生 産 用 機 械	2.5	4.6	5.7	6.2	3.4
業 務 用 機 械	7.0	4.6	9.9	5.2	4.9
電 気 機 械	3.6	3.9	2.8	3.1	1.4
情 報 通 信 機 械	0.5	△ 1.2	3.5	0.5	0.8
輸 送 用 機 械	1.8	2.8	4.3	5.9	4.6
非 製 造 業	2.9	3.4	4.0	4.0	3.3
建 設 業	1.1	2.0	5.2	2.2	1.3
卸 売 業、小 売 業	1.9	2.1	3.0	2.1	2.3
不 動 産 業	7.8	10.0	6.9	13.2	8.8
物 品 賃 貸 業	7.4	6.8	5.9	6.1	6.1
情 報 通 信 業	7.6	7.6	8.9	9.9	7.6
運 輸 業、郵 便 業	4.9	5.9	1.5	6.4	6.0
電 気 業	△ 1.9	△ 9.8	△ 11.8	△ 8.9	△ 2.2
サ ー ビ ス 業	3.8	5.9	5.1	7.2	4.5
資 本 金 別					
10 億 円 以 上	3.8	3.9	4.2	5.2	4.4
1 億 円 ～ 10 億 円	3.1	3.3	3.5	3.1	3.0
1,000 万 円 ～ 1 億 円	2.0	3.0	3.9	3.2	2.2

(注) 1. 全産業及び非製造業には金融業、保険業は含まれていない。  
 2. 平成21年4-6月期調査から業種分類を改定し、旧分類の「一般機械」と「精密機械」の一部を「はん用機械」、「生産用機械」、「業務用機械」に再編するなどした。  
 ※「政府統計の総合窓口(e-Stat)」ホームページの「時系列データ」(<http://www.e-stat.go.jp/SG1/estat/GL02100104.do?tocd=00350600>)では、新分類「生産用機械」の平成21年1-3月期調査以前の計数は、旧分類「一般機械」の計数を接続させております。同様に、新分類「業務用機械」の平成21年1-3月期調査以前の計数は、旧分類「精密機械」の計数を接続させております。

第4表 設備投資の推移

(単位：億円、%)

2. 投資の動向（金融業、保険業を除く）（第3図）

(1) 設備投資（第4表）

設備投資額は8兆8,062億円で、増加率は2.2%（前期7.7%）となった。業種別にみると、製造業では、情報通信機械、鉄鋼、電気機械などで減少したものの、輸送用機械、食料品、化学などで増加したことから、製造業全体では0.5%（同14.7%）となった。一方、非製造業では、不動産業、サービス業、電気業などで減少したものの、情報通信業、卸売業、小売業、建設業などで増加したことから、非製造業全体では3.3%（同3.9%）となった。

資本金階層別の増加率をみると、10億円以上の階層は1.1%（同6.0%）、1億円～10億円の階層は2.2%（同20.1%）、1,000万円～1億円の階層は4.8%（同5.0%）となった。

なお、ソフトウェア投資額は8,065億円で、増加率は△0.1%（同20.2%）となり、ソフトウェア投資額を除いた設備投資額は7兆9,997億円で、増加率は2.4%（同6.6%）となった。

(参考) 季節調整済前期比増加率（ソフトウェアを除く）

区 分	(単位：%)				
	2011(平成23) 7～9	10～12	2012(平成24) 1～3	4～6	7～9
全 産 業	0.6	10.7	△ 2.1	△ 2.1	△ 2.5
製 造 業	8.1	2.9	4.2	△ 1.8	△ 3.9
非 製 造 業	△ 3.5	15.3	△ 5.4	△ 2.2	△ 1.6

(注) 全産業及び非製造業には金融業、保険業は含まれていない。

区 分	2011(平成23)		10～12		2012(平成24)		4～6		7～9	
	7～9	増加率	10～12	増加率	1～3	増加率	4～6	増加率	7～9	増加率
全 産 業	86,183 (78,109)	△ 9.8 (△ 11.0)	99,442 (89,550)	7.6 (4.9)	118,545 (108,037)	3.3 (3.5)	83,092 (75,265)	7.7 (6.6)	88,062 (79,997)	2.2 (2.4)
製 造 業	33,164 (30,627)	△ 1.6 (△ 2.3)	33,818 (31,024)	5.7 (3.5)	42,007 (38,866)	3.8 (3.5)	31,390 (28,872)	14.7 (13.9)	33,319 (30,669)	0.5 (0.1)
食 料 品	2,691	△ 31.0	3,125	3.1	4,153	△ 25.0	3,041	△ 6.9	3,285	22.0
化 学	4,041	0.6	4,270	10.5	4,916	△ 11.6	3,822	28.1	4,597	13.8
石 油 ・ 石 炭	342	△ 25.3	237	△ 40.3	398	63.1	504	136.4	381	11.3
鉄 鋼	2,446	△ 21.8	2,779	△ 17.6	3,627	△ 4.1	1,543	△ 20.5	1,660	△ 32.1
金 属 製 品	1,447	27.9	1,197	5.0	1,815	61.9	1,842	109.9	1,786	23.4
はん用機械	466	61.7	479	83.1	411	15.7	369	3.0	394	△ 15.4
生産用機械	1,727	24.9	1,535	7.7	2,826	67.9	1,833	55.3	1,862	7.8
業務用機械	1,359	6.8	1,519	25.3	1,696	△ 0.9	1,348	9.3	1,358	△ 0.1
電気機械	3,105	9.8	2,533	△ 9.2	4,341	31.7	2,803	23.1	2,942	△ 5.2
情報通信機械	4,604	14.7	3,965	△ 2.3	4,358	△ 14.3	4,365	0.3	3,614	△ 21.5
輸送用機械	4,289	△ 4.7	4,395	8.1	6,332	17.3	3,957	17.4	5,211	21.5
非 製 造 業	53,019 (47,482)	△ 14.3 (△ 15.8)	65,624 (58,526)	8.6 (5.7)	76,538 (69,172)	3.0 (3.4)	51,703 (46,393)	3.9 (2.4)	54,744 (49,329)	3.3 (3.9)
建 設 業	2,166	△ 43.7	4,516	88.7	3,843	33.0	2,953	△ 21.0	2,571	18.7
卸売業、小売業	10,680	△ 19.8	14,490	24.6	12,088	△ 6.9	11,858	△ 3.6	11,834	10.8
不 動 産 業	4,301	△ 7.1	5,115	35.7	5,810	21.7	3,413	3.5	3,498	△ 18.7
物 品 貸 貸 業	3,004	△ 18.6	3,389	△ 9.2	3,190	△ 23.3	3,196	7.4	3,238	7.8
情 報 通 信 業	8,995	△ 4.6	11,238	7.7	14,568	2.1	8,325	15.6	10,169	13.0
運 輸 業、郵 便 業	7,114	△ 22.4	7,249	△ 7.9	14,516	1.6	7,099	10.4	7,398	4.0
電 気 業	5,949	△ 0.5	5,991	△ 15.7	8,303	△ 5.9	5,076	11.6	5,531	△ 7.0
サ ー ビ ス 業	9,562	△ 6.7	11,780	△ 0.1	12,232	20.8	8,396	5.3	8,932	△ 6.6
資 本 金 別										
10 億 円 以 上	51,594	△ 1.6	54,885	△ 1.1	74,455	3.7	48,369	6.0	52,167	1.1
1 億 円 ～ 10 億 円	13,709	6.3	14,543	27.0	17,438	6.5	12,888	20.1	14,011	2.2
1,000 万 円 ～ 1 億 円	20,880	△ 31.0	30,013	17.9	26,653	0.3	21,835	5.0	21,884	4.8

(注) 1. 設備投資とは、有形固定資産（土地の購入費を除き、整地費・造成費を含む）及びソフトウェアの新設額である。

2. 増加率は対前年同期増加率である。

3. ソフトウェア投資額を含む。（ ）書きは、ソフトウェア投資額を除いたものである。

4. 全産業及び非製造業には金融業、保険業は含まれていない。

5. 平成 21 年 4～6 月期調査から業種分類を改定し、旧分類の「一般機械」と「精密機械」の一部を「はん用機械」、「生産用機械」、「業務用機械」に再編するなどした。

※「政府統計の総合窓口(e-Stat)」ホームページの「時系列データ」(<http://www.e-stat.go.jp/SG1/estat/GL02100104.do?tocd=00350600>)では、新分類「生産用機械」の平成 21 年 1～3 月期調査以前の計数は、旧分類「一般機械」の計数を接続させております。同様に、新分類「業務用機械」の平成 21 年 1～3 月期調査以前の計数は、旧分類「精密機械」の計数を接続させております。

(参考表 1) 設備投資の推移

(参考)

(単位：億円、%)

「リース取引に関する会計基準」の改正（注）以前は、ファイナンス・リースにおけるリース物件については、貸し手側では固定資産として計上され、借り手側ではオフバランス処理されることが多かったが、同基準の改正により、貸し手側では流動資産に計上され、借り手側では固定資産に計上されることとなった。

法人企業統計調査では、有形固定資産及びソフトウェアの新設額を設備投資として扱っているため、設備投資の計数には、上記会計基準の改正も影響していると考えられる。よって、全産業から貸し手側であるリース業を除いた計数を参考表 1 として示す。

今回調査においては、固定資産が増加した法人に対して、上記会計基準の適用状況について調査を行った。調査結果は参考表 2 のとおりである。

(注) 1. 改正後（新）「リース取引に関する会計基準」は、平成20年4月1日以後開始する事業年度より適用。ただし、平成19年4月1日以後開始する事業年度から適用することができる。  
2. 上記にかかわらず、四半期財務諸表に関しては、平成21年4月1日以後開始する事業年度より適用。ただし、平成20年4月1日以後開始する事業年度から適用することができる。

区 分	2011(平成23)		2012(平成24)		2013(平成25)		2014(平成26)		2015(平成27)	
	7～9	増加率	10～12	増加率	1～3	増加率	4～6	増加率	7～9	増加率
全 産 業 (リース業を除く)	84,402	△ 9.2	97,064	8.4	116,633	4.3	81,224	8.4	86,214	2.1
非 製 造 業 (リース業を除く)	51,238	△ 13.6	63,246	9.9	74,626	4.6	49,834	4.9	52,895	3.2
リ ー ス 業	1,781	△ 30.1	2,378	△ 16.4	1,912	△ 35.0	1,868	△ 16.8	1,848	3.8
資 本 金 別 (リース業を除く)										
10 億 円 以 上	50,511	△ 1.1	53,538	△ 0.2	73,457	5.6	47,276	6.9	51,143	1.3
1 億 円 ～ 10 億 円	13,189	6.0	13,983	26.7	16,948	6.5	12,337	18.9	13,434	1.9
1,000 万 円 ～ 1 億 円	20,703	△ 29.8	29,543	18.7	26,228	△ 0.3	21,611	6.5	21,637	4.5

(注) 1. 設備投資とは、有形固定資産（土地の購入費を除き、整地費・造成費を含む）及びソフトウェアの新設額である。  
2. 増加率は対前年同期増加率である。  
3. 全産業及び非製造業には金融業、保険業は含まれていない。

(参考表 2) 「リース取引に関する会計基準」の適用状況表

(単位：社)

区 分	母集団法人数	固定資産の増加額あり		固定資産の増加額なし
		適用した	適用していない	
全 産 業	1,059,035	29,199	250,127	779,709
製 造 業	181,827	6,779	58,074	116,974
非 製 造 業	877,208	22,420	192,053	662,735
資 本 金 別				
10 億 円 以 上	5,301	2,091	2,882	328
1 億 円 ～ 10 億 円	26,502	3,729	15,002	7,771
1,000 万 円 ～ 1 億 円	1,027,232	23,379	232,243	771,610

(注) 1. 平成24年7-9月期調査において、固定資産の増加額を記入した法人に、その増加額がリース取引に関する会計基準の適用によるものかを調査したものである。  
2. 全産業及び非製造業には金融業、保険業は含まれていない。

(2) 在庫投資（第5表）

在庫投資額は△1,183億円（前年同期1兆4,486億円）となった。

業種別にみると、製造業の投資額は△2,898億円（同1,322億円）、

非製造業の投資額は1,715億円（同1兆3,164億円）となった。

また、在庫率は8.1%（同7.9%）となった。

第5表 在庫投資と在庫率の推移

（単位：億円、%）

区 分	2011(平成23)				2012(平成24)					
	7～9	増加額	10～12	増加額	1～3	増加額	4～6	増加額	7～9	増加額
全 産 業	14,486	10,631	41,905	1,885	△ 65,208	△ 15,118	10,784	△ 32,670	△ 1,183	△ 15,669
{ 製 品 ・ 商 品	1,099	551	15,782	2,196	△ 24,862	△ 4,983	13,460	△ 5,352	△ 10,010	△ 11,110
{ 仕 掛 品	14,751	14,880	20,254	1,578	△ 37,992	△ 7,666	△ 238	△ 15,948	9,866	△ 4,886
{ 原 材 料	△ 1,365	△ 4,800	5,869	△ 1,889	△ 2,355	△ 2,470	△ 2,438	△ 11,370	△ 1,038	326
製 造 業	1,322	△ 243	7,575	△ 4,922	△ 19,450	△ 9,166	10,723	△ 17,146	△ 2,898	△ 4,220
非 製 造 業	13,164	10,874	34,330	6,807	△ 45,759	△ 5,952	61	△ 15,524	1,715	△ 11,449
建 設 業	7,649	7,941	10,482	883	△ 13,999	4,390	△ 1,969	458	6,622	△ 1,027
卸 売 業、小 売 業	△ 304	△ 5,739	17,540	2,573	△ 14,421	△ 1,895	8,633	830	△ 7,871	△ 7,567
不 動 産 業	4,058	5,489	△ 1,007	384	△ 7,541	△ 4,373	△ 1,199	△ 2,651	△ 629	△ 4,687
在 庫 率	7.9		7.9		7.3		8.0		8.1	

- (注) 1. 増加額は対前年同期増加額である。  
 2. 在庫率 =  $\frac{\text{棚卸資産(期末)}}{\text{売上高} \times 4} \times 100$   
 3. 在庫投資 = 調査対象期間中の棚卸資産増加額  
 4. 全産業及び非製造業には金融業、保険業は含まれていない。

3. 資金事情（金融業、保険業を除く）（第6表）

受取手形・売掛金は191兆4,549億円（増加率△2.0%）、支払手形・買掛金は152兆6,514億円（同△0.2%）となった。

短期借入金は142兆8億円（同△6.3%）、長期借入金は244兆2,337億円（同△3.6%）となった。

現金・預金は147兆2,342億円（同2.7%）、有価証券は22兆5,951億円（同△8.2%）となった。

また、手元流動性は13.3%（前年同期12.7%）となった。

第6表 資金関連項目の推移（全産業）

（単位：億円、%）

区 分	2011(平成23)		2012(平成24)		2012(平成24)		2012(平成24)		2012(平成24)	
	7~9	増加率	10~12	増加率	1~3	増加率	4~6	増加率	7~9	増加率
受取手形・売掛金	1,954,286	△ 3.1	2,109,359	△ 2.2	2,204,933	4.4	1,909,357	△ 1.1	1,914,549	△ 2.0
支払手形・買掛金	1,529,133	△ 2.7	1,686,686	△ 1.3	1,740,337	7.1	1,529,286	△ 0.8	1,526,514	△ 0.2
短期借入金	1,515,653	△ 3.5	1,553,556	△ 4.1	1,533,644	△ 5.3	1,413,802	△ 7.4	1,420,008	△ 6.3
長期借入金	2,533,308	3.0	2,537,584	0.9	2,494,173	△ 3.6	2,425,096	△ 3.6	2,442,337	△ 3.6
現金・預金	1,433,176	1.5	1,467,918	1.3	1,532,824	△ 2.1	1,413,949	△ 0.9	1,472,342	2.7
有 価 証 券	246,154	△ 0.4	253,782	2.7	234,067	△ 0.5	226,679	△ 6.3	225,951	△ 8.2
手元流動性	12.7		12.5		12.4		13.3		13.3	

- (注) 1. 受取手形・売掛金、支払手形・買掛金、短期借入金、長期借入金、現金・預金、有価証券は期末残高である。  
 2. 有価証券は流動資産中の有価証券である。  
 3. 増加率は対前年同期増加率である。  
 4. 手元流動性 =  $\frac{(\text{現金} \cdot \text{預金} + \text{有価証券})(\text{期首} \cdot \text{期末平均})}{\text{売上高} \times 4} \times 100$   
 5. 全産業には金融業、保険業は含まれていない。

4. 自己資本比率（金融業、保険業を除く）（第7表、第4図）

自己資本比率は37.9%（前年同期36.8%）となった。

第7表 自己資本比率の推移

（単位：%）

区 分	2011(平成23)		2012(平成24)		
	7~9	10~12	1~3	4~6	7~9
全 産 業	36.8	36.7	36.2	37.6	37.9
資 本 金 別					
10 億 円 以 上	42.6	41.8	41.5	42.1	42.5
1 億 円 ~ 10 億 円	33.7	33.5	33.6	34.4	35.1
1,000 万 円 ~ 1 億 円	29.3	30.4	29.4	31.4	31.4

- (注) 1. 自己資本比率 =  $\frac{\text{純資産} - \text{新株予約権}}{\text{総資本}} \times 100$   
 2. 全産業には金融業、保険業は含まれていない。



第8表 経常利益の推移

(単位：億円、%)

5. 経常利益（金融業、保険業を含む）（第8表）

全産業（金融業、保険業を含む）の経常利益は12兆5,906億円で、前年同期（11兆8,896億円）を7,010億円上回り、増加率は5.9%となった。

金融業、保険業の経常利益は2兆1,370億円で、前年同期（2兆534億円）を836億円上回り、増加率は4.1%となった。

金融業、保険業を業種別にみると、銀行業、その他の保険業で減益となったものの、貸金業等、生命保険業、その他の金商などで増益となった。

全産業（金融業、保険業を含む）の資本金階層別の増加率をみると、10億円以上の階層は11.8%、1億円～10億円の階層は△6.0%、1,000万円～1億円の階層は△1.7%となった。

金融業、保険業の資本金階層別の増加率をみると、10億円以上の階層は10.5%、1億円～10億円の階層は77.7%、1,000万円～1億円の階層は△155.2%となった。

区 分	2011(平成23)		10~12		2012(平成24)		4~6		7~9		
	7~9	増加率		増加率	1~3	増加率		増加率		増加率	
全産業 (金融業、保険業を含む)	118,896	△ 9.4	138,502	△ 10.4	159,713	27.4	151,004	8.6	125,906	5.9	
金融業、保険業	20,534	△ 13.7	19,965	△ 10.8	22,664	*	24,543	△ 4.4	21,370	4.1	
銀行業	15,256	8.7	10,627	△ 14.4	11,070	174.2	14,879	△ 2.0	10,156	△ 33.4	
貸金業等	△ 607	△234.1	2,803	58.8	2,198	*	2,873	42.3	4,307	*	
金融商品取引業	184	△ 45.5	△ 369	△ 1,176.4	1,450	*	577	3.1	336	83.0	
その他の金商	765	2.2	1,259	30.9	△ 489	△150.8	1,067	29.5	1,066	39.5	
生命保険業	4,865	△ 27.3	6,995	30.8	7,259	1,526.6	4,329	△ 12.6	5,204	7.0	
損害保険業	△ 241	△119.9	△ 1,673	△210.0	877	*	438	△ 75.2	△ 4	*	
その他の保険業	313	2.2	323	△ 8.8	299	40.2	381	7.1	304	△ 2.8	
全産業 (金融業、 保険業を含む)	資 本 金 別										
	10 億 円 以 上	72,858	△ 13.7	75,215	△ 15.7	82,895	39.1	92,392	△ 3.7	81,489	11.8
	1 億 円 ～ 10 億 円	19,093	2.3	21,033	4.0	22,507	15.8	18,692	18.0	17,939	△ 6.0
	1,000 万 円 ～ 1 億 円	26,945	△ 4.5	42,254	△ 6.2	54,311	17.3	39,921	46.2	26,478	△ 1.7
金 融 業 、 保 険 業	資 本 金 別										
	10 億 円 以 上	19,211	△ 13.1	18,165	△ 12.0	22,319	*	22,231	△ 6.7	21,223	10.5
	1 億 円 ～ 10 億 円	377	△ 63.3	795	15.6	387	*	1,266	18.3	669	77.7
	1,000 万 円 ～ 1 億 円	947	42.5	1,005	△ 5.4	△ 42	△104.1	1,046	36.3	△ 523	△155.2

(注) 1. 増加率は対前年同期増加率である。なお、\*印は前年同期の経常利益が負数のため算出できないものである。  
 2. 貸金業等とは、貸金業、クレジットカード業等非預金信用機関をいう。  
 3. 金融商品取引業とは、金融商品取引業（第一種金融商品取引業であって有価証券関連業に限る）をいう。  
 4. その他の金商とは、その他の金融商品取引業、商品先物取引業をいう。

第9表 設備投資の推移

(単位：億円、%)

6. 設備投資（金融業、保険業を含む）（第9表）

全産業（金融業、保険業を含む）の設備投資額は9兆2,573億円で、増加率は2.2%となった。

金融業、保険業の設備投資額は4,511億円で、増加率は2.9%となった。

金融業、保険業を業種別にみると、金融商品取引業、銀行業、貸金業等で減少したものの、生命保険業、損害保険業、その他の金商などで増加した。

全産業（金融業、保険業を含む）の資本金階層別の増加率をみると、10億円以上の階層は1.3%、1億円～10億円の階層は2.2%、1,000万円～1億円の階層は4.8%となった。

金融業、保険業の資本金階層別の増加率をみると、10億円以上の階層は3.2%、1億円～10億円の階層は△0.7%、1,000万円～1億円の階層は△12.9%となった。

なお、全産業（金融業、保険業を含む）のソフトウェア投資額は1兆513億円で、増加率は△0.0%となり、ソフトウェア投資額を除いた設備投資額は8兆2,060億円で、増加率は2.5%となった。

金融業、保険業のソフトウェア投資額は2,448億円で、増加率は0.2%となり、ソフトウェア投資額を除いた設備投資額は2,063億円で、増加率は6.3%となった。

区 分	2011(平成23)		2012(平成24)		2012(平成24)		2012(平成24)		2012(平成24)		
	7～9	増加率	10～12	増加率	1～3	増加率	4～6	増加率	7～9	増加率	
全産業 (金融業、保険業を含む)	90,566 (80,049)	△ 9.8 (△11.2)	103,817 (91,785)	6.6 (4.3)	124,719 (111,205)	3.0 (3.5)	86,547 (76,732)	7.2 (6.2)	92,573 (82,060)	2.2 (2.5)	
金融業、保険業	4,383 (1,940)	△ 9.8 (△17.6)	4,376 (2,235)	△ 12.6 (△14.5)	6,173 (3,168)	△ 3.7 (3.7)	3,454 (1,467)	△ 4.7 (△ 7.9)	4,511 (2,063)	2.9 (6.3)	
銀行業	2,597	△ 1.0	2,563	△ 13.0	3,834	1.1	2,222	5.1	2,564	△ 1.3	
貸金業等	490	△ 35.2	479	△ 20.2	618	△ 23.0	351	△ 16.5	465	△ 5.1	
金融商品取引業	260	24.0	180	△ 21.9	259	△ 10.7	127	△ 34.4	189	△ 27.2	
その他の金商	103	△ 49.4	130	△ 25.2	112	△ 2.1	116	41.4	142	38.3	
生命保険業	695	△ 16.2	649	△ 13.5	885	△ 8.7	426	△ 24.8	820	18.0	
損害保険業	209	17.8	316	24.2	418	15.2	176	△ 9.7	293	40.2	
その他の保険業	29	△ 51.4	58	17.2	49	△ 40.4	37	△ 31.3	38	28.5	
全産業 (金融業、 保険業を 含む)	資 本 金 別										
	10 億 円 以 上	55,796	△ 2.1	59,063	△ 1.9	80,367	3.1	51,649	5.2	56,504	1.3
	1 億 円 ～ 10 億 円	13,836	6.1	14,672	26.6	17,611	6.6	12,991	20.0	14,137	2.2
	1,000 万 円 ～ 1 億 円	20,934	△ 31.0	30,082	17.5	26,740	0.2	21,907	5.0	21,932	4.8
金融業、 保険業	資 本 金 別										
	10 億 円 以 上	4,201	△ 8.8	4,178	△ 11.4	5,913	△ 3.9	3,280	△ 5.4	4,337	3.2
	1 億 円 ～ 10 億 円	127	△ 14.6	129	△ 7.5	173	25.2	103	17.0	126	△ 0.7
	1,000 万 円 ～ 1 億 円	55	△ 47.7	69	△ 53.8	88	△ 27.8	71	3.3	48	△ 12.9

- (注) 1. 設備投資とは、有形固定資産（土地の購入費を除き、整地費・造成費を含む）及びソフトウェアの新設額である。  
 2. 増加率は対前年同期増加率である。  
 3. ソフトウェア投資額を含む。（ ）書きは、ソフトウェア投資額を除いたものである。  
 4. 貸金業等とは、貸金業、クレジットカード業等非預金信用機関をいう。  
 5. 金融商品取引業とは、金融商品取引業（第一種金融商品取引業であって有価証券関連業に限る）をいう。  
 6. その他の金商とは、その他の金融商品取引業、商品先物取引業をいう。

第10表 自己資本比率の推移

(単位：%)

7. 自己資本比率（金融業、保険業を含む）（第10表）

全産業（金融業、保険業を含む）では、自己資本比率は18.1%（前年同期17.8%）となった。

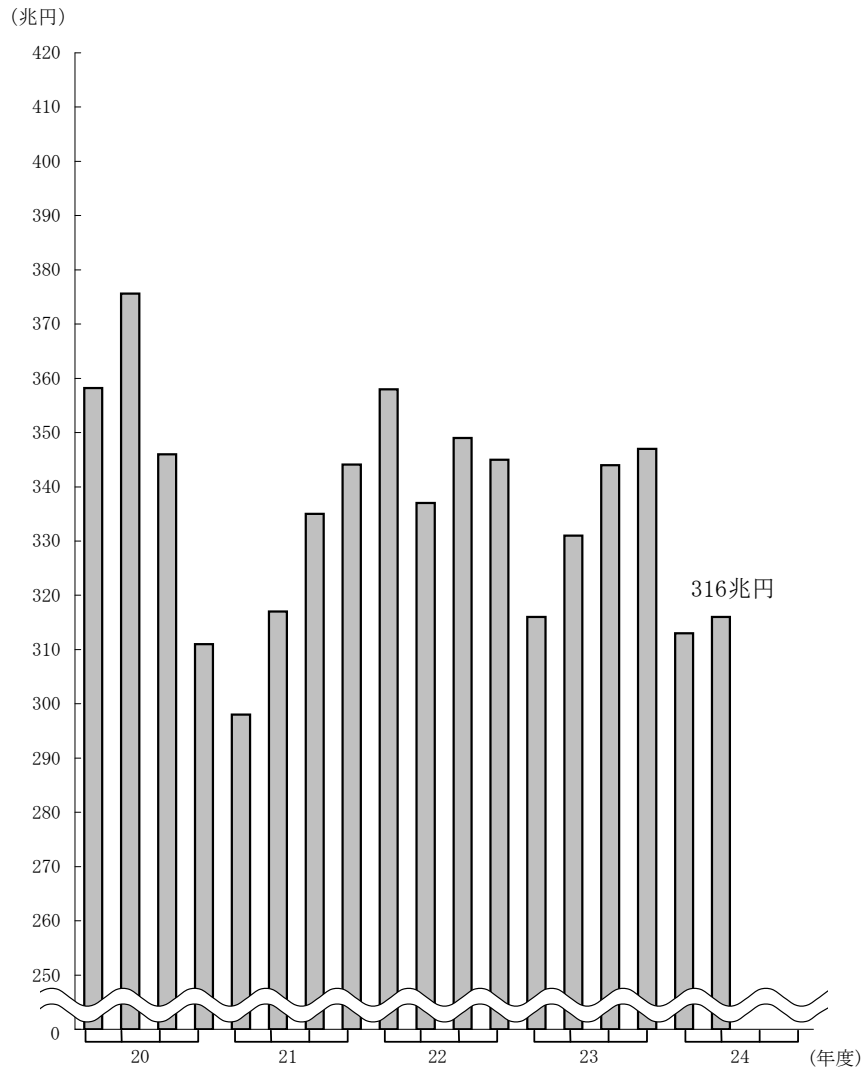
金融業、保険業では、自己資本比率は5.3%（同5.1%）となった。

区 分		2011(平成23)		2012(平成24)		
		7～9	10～12	1～3	4～6	7～9
全産業 (金融業、保険業を含む)		17.8	18.0	17.7	17.9	18.1
金融業、保険業		5.1	5.1	5.3	5.1	5.3
全産業 (金融業、 保険業を含む)	資 本 金 別					
	10 億 円 以 上	14.9	14.9	14.7	14.8	15.1
	1 億 円 ～ 10 億 円	28.2	28.0	28.4	28.9	29.5
	1,000 万円～1億円	28.3	29.3	28.4	30.0	30.0
金 融 業 、 保 険 業	資 本 金 別					
	10 億 円 以 上	4.9	4.9	5.1	5.0	5.1
	1 億 円 ～ 10 億 円	9.1	8.9	9.2	9.2	9.4
	1,000 万円～1億円	12.7	12.8	12.9	10.3	10.2

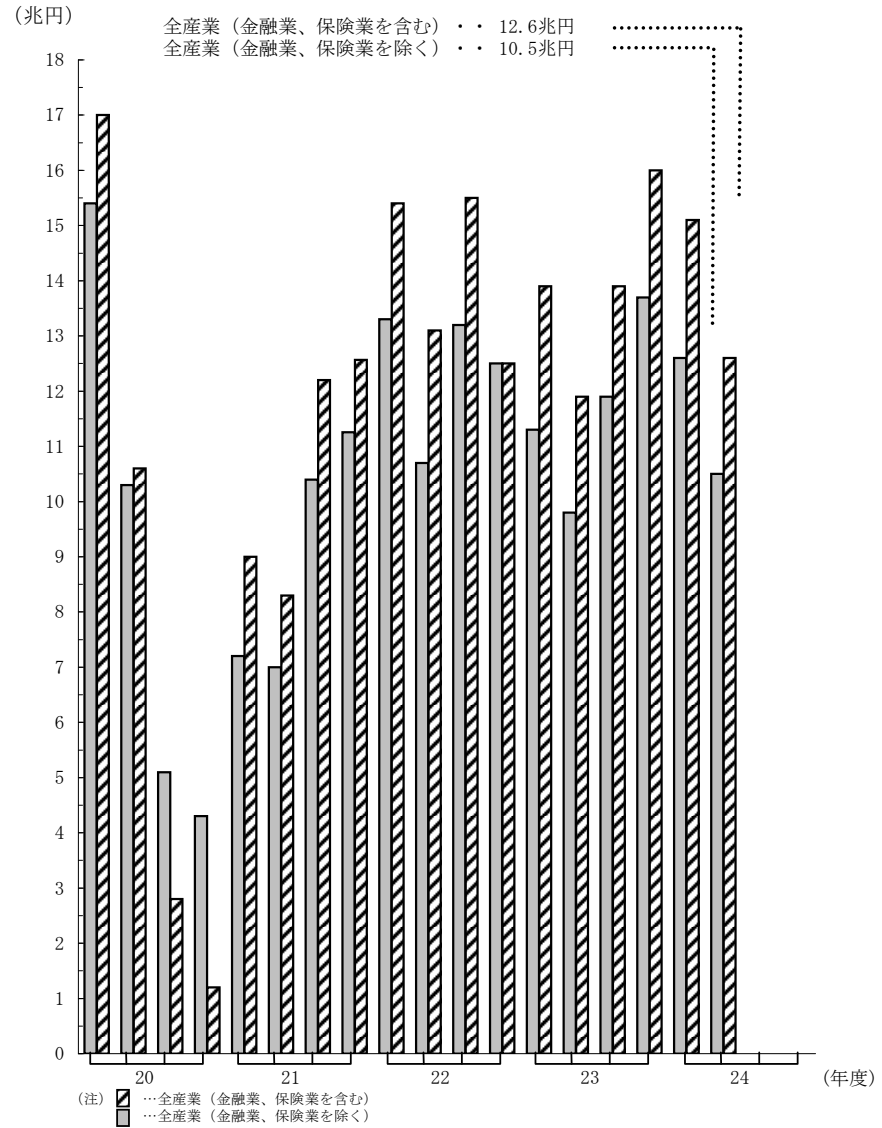
(注) 自己資本比率 =  $\frac{\text{純資産} - \text{新株予約権}}{\text{総資本}} \times 100$

第1図 売上高と経常利益

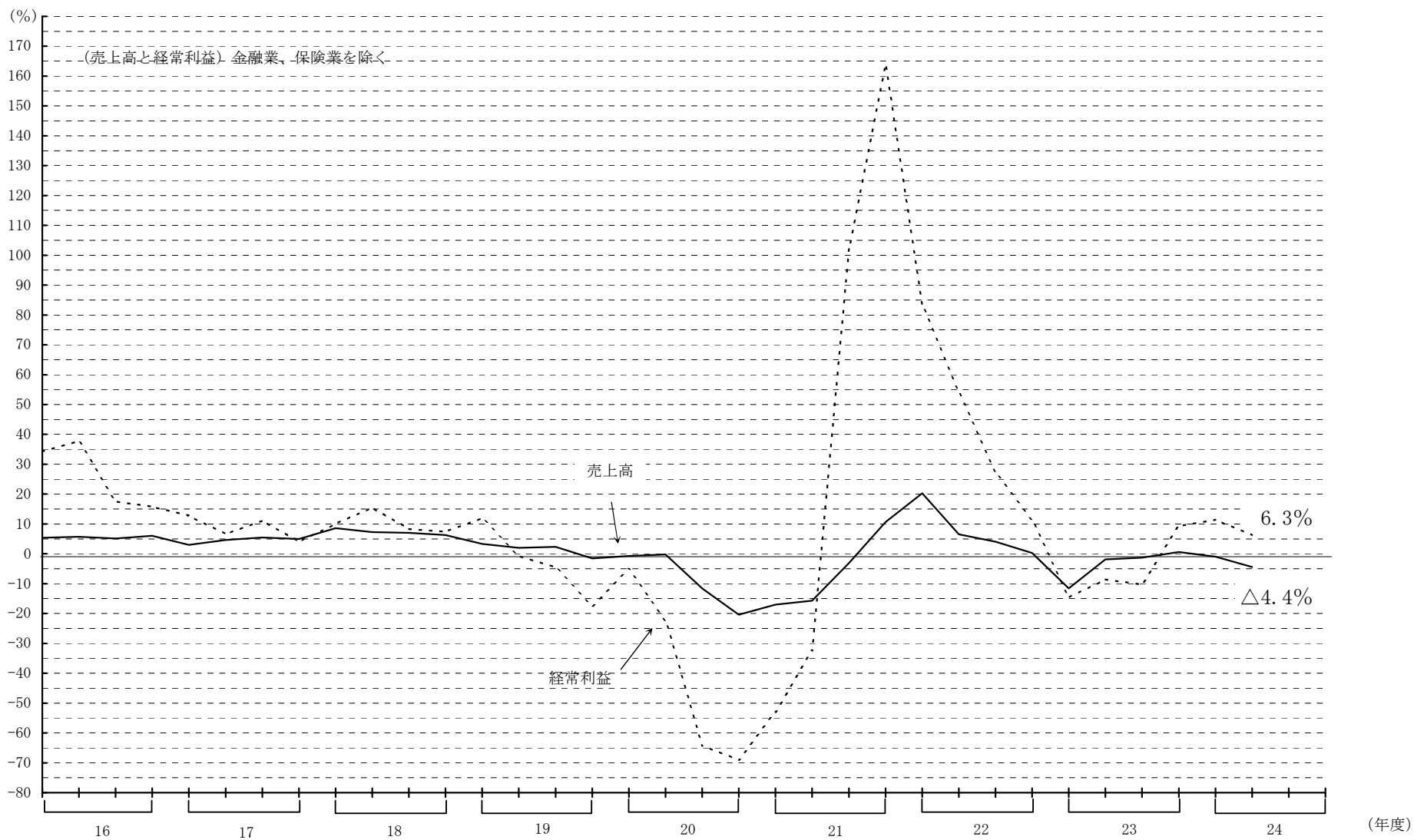
(売上高) 金融業、保険業を除く



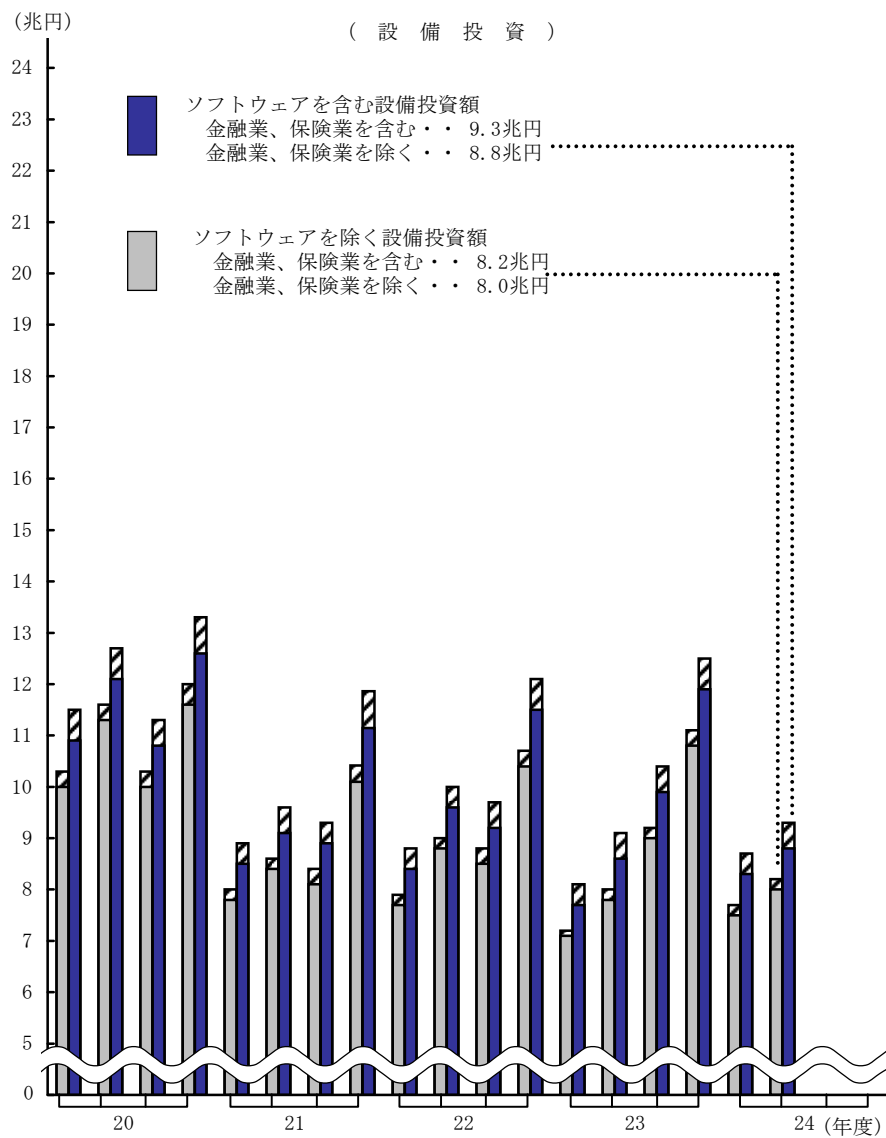
(経常利益)



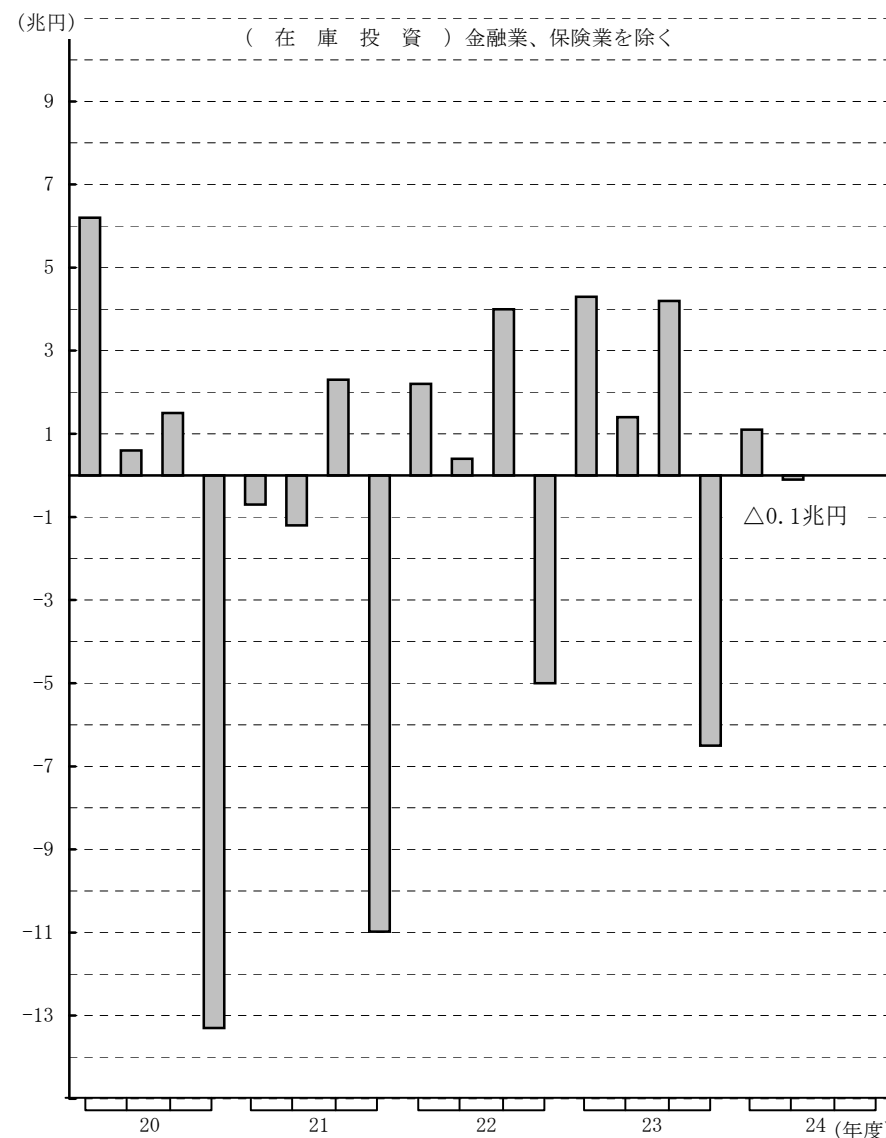
第2図 対前年同期増加率



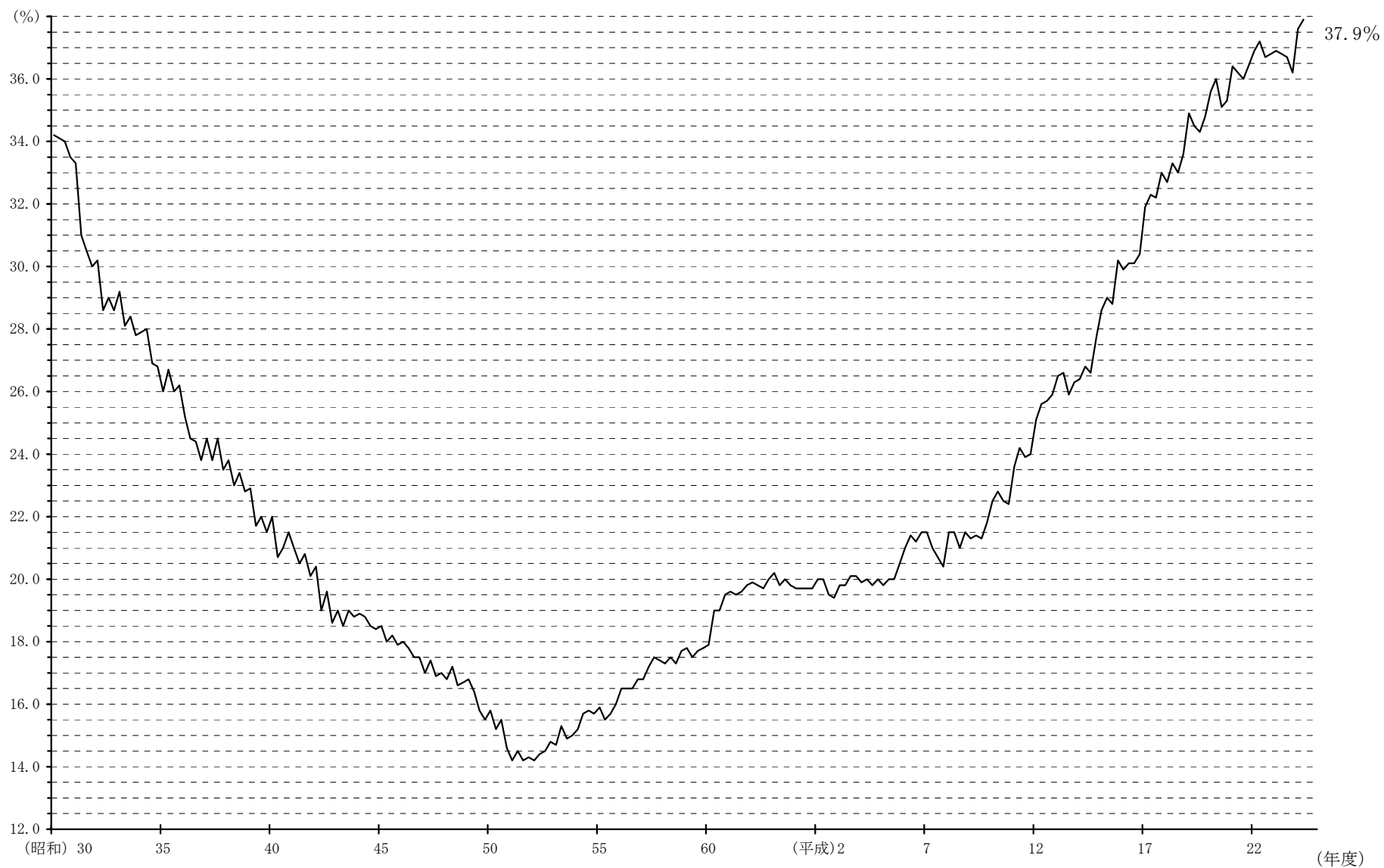
### 第3図 設備投資と在庫投資



(注) 斜線の部分は金融業、保険業の計数を表している。



第4図 自己資本比率の推移（金融業、保険業を除く）



四半期別法人企業統計調査の季節調整方法について

1. 採用した季節調整法

(i) 法人企業統計の季節調整法

米国商務省センサス局で開発している X-12-ARIMA (2002) (Version0.2.10) を用いて季節調整系列を作成しています。

(ii) RegARIMA モデルの選択

X-12-ARIMA 中の RegARIMA モデルにおける階差次数・季節階差次数はそれぞれ 1 に固定し、他の次数は 2 以下の範囲内で AIC (赤池情報量規準) の最小化により定めています。なお、平成 23 年 10-12 月期調査から上記の条件に加え季節調整値の安定性を確保するための条件の追加を行いました (<http://www.mof.go.jp/pri/reference/ssc/haikei.html>)。

(iii) 選択された RegARIMA モデル

対象項目、業種ごとに以下のスペックを使用しています。

		ARIMA モデル	変化点・異常値の設定種類及び期
売上高	製造業	(2 1 2) (2 1 0)	rp2008.2-2009.2 , rp2009.2-2010.1
	非製造業	(0 1 2) (1 1 0)	ao1989.1 , ao1989.2 , ao1997.1 rp2008.3-2009.1 , rp2009.1-2010.2
経常利益	製造業	(0 1 0) (0 1 1)	rp2008.3-2009.1 , rp2009.1-2010.1
	非製造業	(2 1 2) (1 1 1)	ao1989.1 , ao1989.2 , ao1997.1 rp2008.2-2009.1 , rp2009.1-2010.2
設備投資	製造業	(1 1 2) (1 1 2)	rp2008.3-2009.1 , rp2009.1-2009.4
	非製造業	(1 1 0) (1 1 2)	rp2008.2-2009.2 , rp2009.2-2010.2

変化点・異常値分析の結果、売上高と経常利益の非製造業については、平成元年 1-3 月期、4-6 月期および平成 9 年 1-3 月期を変化時点として消費税効果 (加法的異常値 : ao) をモデルに取り入れています。リーマンショックによる影響については、平成 20 年秋以降複数の期間にわたって大きな変化が継続しているため傾斜的水準変化 (ramp : rp) を取り入れています。また、曜日効果については取り入れていません。データ利用期間は昭和 60 年 4-6 月期以降、先行き予測期間は 4 期 (1 年分) です。



## 2. 季節調整を採用した対象項目

(i) 対象項目は売上高、経常利益、設備投資の3項目です。

(ii) 業種については、全産業、製造業、非製造業の3系列とし、資本金規模はそれぞれ全規模のみとしています。

全産業については、製造業と非製造業の季節調整値の合計によっています。

※ (注) 全産業及び非製造業には、金融業、保険業は含まれていない。

## 3. 季節調整済前期比増加率の公表方法

毎四半期ごとに、新たなデータを追加して RegARIMA モデルによる推定を行い、当該調査期の季節調整済前期比増加率を公表します。

また、過去の季節調整済前期比増加率の改訂を、毎回の季報発表時に遡及して行います。

モデルの見直しは毎年定期的に行っており、妥当性を検討しています。

## 4. 経常利益の季節調整法について

季節調整については、乗法型の季節指数計算方法を採用し、データ原系列に対して対数変換を行った上で、季節調整系列を作成しています。しかしながら、製造業の経常利益については、平成21年1-3月期調査で原系列計数が負の値となったため、平成21年1-3月期調査公表分から、この系列のみ対数変換を行わず、加法型の計算方法に変更しました。これに合わせ、非製造業の経常利益についても、平成21年4-6月期調査公表分から、対数変換を行わず加法型の計算方法に変更しております。

## 5. 東日本大震災の影響について

東日本大震災については、データの蓄積が少ないことからその影響を見極めることは現段階では困難であるため、現時点では東日本大震災を考慮した傾斜的水準変化等の導入は行わないこととしました。ただし、今後、データの蓄積を待って妥当性を検討していきます。

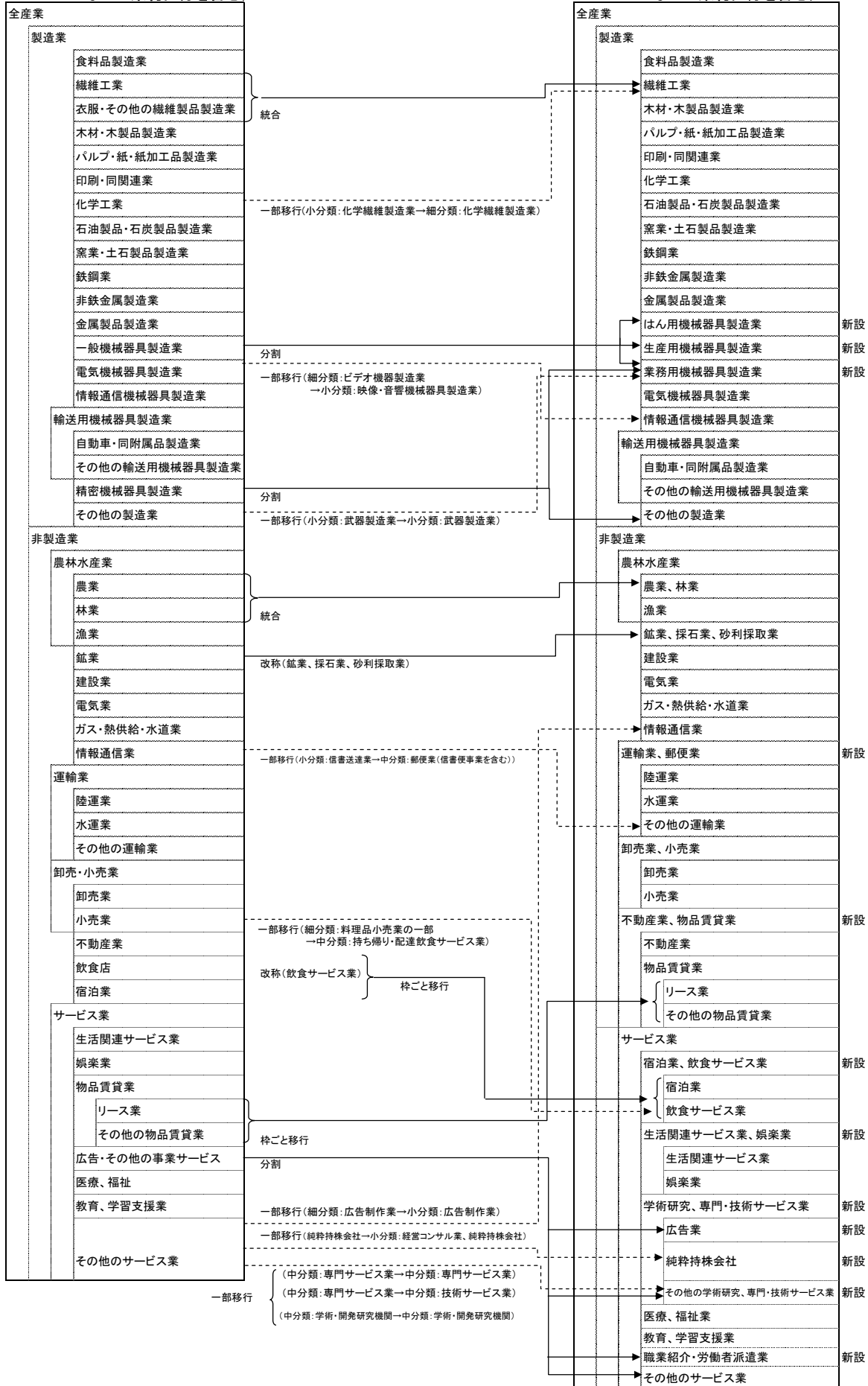
# 「法人企業統計調査」の業種分類の見直し(詳細)

(金融業、保険業以外の業種)

..... 一部移行  
 ——— 統合、分割

〈平成21年1-3月期調査以前〉  
 表章業種: 43業種  
 表章区分: 52区分(全産業、製造業、非製造業  
 などの集約区分を含む)

〈平成21年4-6月期調査以降〉  
 表章業種: 45業種  
 表章区分: 58区分(全産業、製造業、非製造業  
 などの集約区分を含む)



※「金融業、保険業」については、改定はありません(改訂「日本標準産業分類」に対応済)。

# 1. 全産業 資産・負債・純資産、及び損益

(単位:億円,%)

項目	実 績					対 前 年 同 期 増 加 率				
	2011年(平成23年) 7-9	10-12	2012年(平成24年) 1-3	4-6	7-9	2011年(平成23年) 7-9	10-12	2012年(平成24年) 1-3	4-6	7-9
母集団(社)	1,081,835	1,081,686	1,081,502	1,059,364	1,059,035	-2.0	-2.0	-1.9	-2.1	-2.1
<b>流動資産</b>	6,056,286	6,382,303	6,426,987	5,914,749	5,985,735	-0.3	0.9	0.9	-2.6	-1.2
現金・預金	1,433,176	1,467,918	1,532,824	1,413,949	1,472,342	1.5	1.3	-2.1	-0.9	2.7
受取手形・売掛金	1,954,286	2,109,359	2,204,933	1,909,357	1,914,549	-3.1	-2.2	4.4	-1.1	-2.0
有価証券	246,154	253,782	234,067	226,679	225,951	-0.4	2.7	-0.5	-6.3	-8.2
株式	54,851	56,383	46,735	42,432	41,282	4.8	1.1	-13.5	-23.6	-24.7
公社債	57,312	53,575	54,438	51,801	56,465	-8.1	-13.6	-1.7	-8.1	-1.5
その他の有価証券	133,991	143,823	132,894	132,447	128,204	1.1	11.3	5.5	1.7	-4.3
棚卸資産	1,045,224	1,092,964	1,013,266	999,896	1,023,419	2.6	4.7	-1.7	-5.0	-2.1
製品又は商品	538,628	562,886	536,736	521,936	535,406	-2.2	2.6	-1.9	-4.6	-0.6
仕掛品	321,947	338,820	297,313	302,780	310,722	9.5	8.8	-1.2	-5.3	-3.5
原材料・貯蔵品	184,650	191,258	179,217	175,180	177,292	5.8	4.1	-2.2	-5.3	-4.0
その他	1,377,445	1,458,280	1,441,896	1,364,868	1,349,474	-0.2	2.1	1.0	-4.2	-2.0
<b>固定資産</b>	7,442,562	7,470,423	7,469,863	7,307,939	7,350,253	1.0	-1.5	-2.5	-1.9	-1.2
繰延資産	19,056	19,480	18,999	19,378	18,073	-13.4	2.8	1.6	-4.9	-5.2
<b>資産合計</b>	13,517,903	13,872,206	13,915,848	13,242,067	13,354,061	0.4	-0.4	-1.0	-2.2	-1.2
<b>負債</b>	8,539,910	8,777,507	8,874,827	8,265,802	8,295,548	1.0	-0.3	0.0	-3.2	-2.9
<b>流動負債</b>	4,528,630	4,795,187	4,916,735	4,423,266	4,411,703	-1.5	-0.9	2.4	-2.0	-2.6
支払手形・買掛金	1,529,133	1,686,686	1,740,337	1,529,286	1,526,514	-2.7	-1.3	7.1	-0.8	-0.2
短期借入金	1,515,653	1,553,556	1,533,644	1,413,802	1,420,008	-3.5	-4.1	-5.3	-7.4	-6.3
金融機関借入金	1,059,656	1,071,904	1,060,312	997,778	1,000,864	-5.8	-4.8	-5.5	-2.8	-5.5
その他の借入金	455,997	481,651	473,332	416,024	419,145	2.3	-2.6	-4.8	-16.9	-8.1
引当金	101,022	76,712	103,632	85,272	93,288	9.3	11.6	0.6	-1.0	-7.7
その他	1,382,822	1,478,235	1,539,122	1,394,906	1,371,893	1.3	2.4	5.8	2.5	-0.8
<b>固定負債</b>	4,009,678	3,977,384	3,953,015	3,837,412	3,878,756	4.1	0.3	-2.9	-4.6	-3.3
社債	552,046	553,147	534,078	526,358	530,529	0.0	-3.4	-7.6	-9.0	-3.9
長期借入金	2,533,308	2,537,584	2,494,173	2,425,096	2,442,337	3.0	0.9	-3.6	-3.6	-3.6
金融機関借入金	2,045,641	2,045,455	2,007,312	1,980,859	1,995,314	0.3	-3.3	-5.9	-2.0	-2.5
その他の借入金	487,667	492,129	486,861	444,236	447,023	16.2	22.7	7.4	-10.3	-8.3
引当金	357,887	365,943	369,659	364,225	362,402	3.1	4.5	2.9	1.6	1.3
その他	566,437	520,710	555,106	521,734	543,488	14.8	-1.3	1.6	-8.4	-4.1
<b>特別法上の準備金</b>	1,602	4,935	5,076	5,124	5,089	-0.1	201.1	208.3	218.9	217.6
<b>純資産</b>	4,977,994	5,094,699	5,041,022	4,976,264	5,058,513	-0.7	-0.5	-2.6	-0.5	1.6
株主資本	4,721,824	4,826,379	4,754,277	4,715,793	4,804,217	-1.0	-0.9	-3.4	-0.4	1.7
資本金	975,237	971,666	963,677	965,272	1,008,296	0.4	-0.3	-0.8	-1.4	3.4
資本剰余金	1,244,675	1,265,180	1,236,688	1,169,148	1,207,639	9.2	7.6	3.2	-5.5	-3.0
利益剰余金	2,652,374	2,739,804	2,709,098	2,728,367	2,731,556	-5.4	-4.4	-6.6	2.5	3.0
自己株式	-150,462	-150,270	-155,186	-146,995	-143,273	*	*	*	*	*
その他	253,825	265,829	284,215	257,776	251,937	4.4	7.4	12.3	-3.7	-0.7
新株予約権	2,345	2,490	2,530	2,696	2,358	23.7	32.3	19.2	-6.3	0.6
<b>負債及び純資産合計</b>	13,517,903	13,872,206	13,915,848	13,242,067	13,354,061	0.4	-0.4	-1.0	-2.2	-1.2
受取手形割引残高	29,611	32,660	35,577	39,895	32,918	-15.1	-14.6	0.1	2.6	11.2
<b>売上高</b>	3,307,420	3,443,842	3,469,980	3,133,008	3,162,444	-1.9	-1.3	0.6	-1.0	-4.4
売上原価	2,577,763	2,680,414	2,697,681	2,428,926	2,462,224	-1.4	-0.4	1.2	-0.7	-4.5
販売費及び一般管理費	632,548	651,158	654,390	601,155	608,869	-2.8	-2.6	-2.4	-4.4	-3.7
営業利益	97,109	112,270	117,909	102,927	91,351	-8.9	-12.8	3.3	14.2	-5.9
受取利息等	14,077	12,437	19,761	22,307	16,382	8.6	1.6	3.3	-10.1	16.4
その他の営業外収益	29,782	28,072	38,530	32,783	30,372	2.8	-6.4	13.3	-3.4	2.0
支払利息等	19,499	18,328	18,669	15,664	16,914	-5.5	-12.2	-14.3	-18.4	-13.3
その他の営業外費用	23,107	15,914	20,481	15,891	16,654	13.4	-11.6	2.0	-2.3	-27.9
経常利益	98,362	118,537	137,049	126,461	104,536	-8.5	-10.3	9.3	11.5	6.3
人件費	438,869	454,282	421,449	423,384	429,267	1.0	0.7	-2.6	-2.5	-2.2
役員給与	37,838	37,499	37,653	36,532	35,830	0.0	-2.4	-4.3	-4.9	-5.3
役員賞与	1,179	1,550	949	1,159	1,237	1.8	-11.1	-11.8	-5.0	5.0
従業員給与	293,878	295,387	288,300	286,346	287,779	0.4	1.3	-3.4	-2.8	-2.1
従業員賞与	52,025	65,836	39,256	46,192	50,035	3.5	-1.7	2.1	-1.8	0.8
福利厚生費	53,950	54,011	55,291	53,155	54,385	2.4	3.3	-0.7	0.8	0.8
人員(百人)	368,070	370,495	364,191	362,724	356,886	-2.6	-0.1	-2.7	-4.6	-3.0
役員数	24,206	24,149	24,164	24,038	23,406	-5.8	-3.9	-3.7	-4.6	-3.3
従業員数	343,864	346,347	340,027	338,686	333,480	-2.3	0.2	-2.6	-4.6	-3.0

(注) 全産業には金融業、保険業は含まれていない。

\*は前年同期の数値が負数のため、算出できないものである。

## 2. 全産業 規模別主要項目

(単位:億円,%)

区分	項目	実 績					対前年同期増加率				
		2011年(平成23年)		2012年(平成24年)		2011年(平成23年)	2012年(平成24年)		2011年(平成23年)	2012年(平成24年)	
		7-9	10-12	1-3	4-6		7-9	10-12		1-3	4-6
一億円未満	売上高	1,288,142	1,384,664	1,400,288	1,222,035	1,216,953	-9.3	-8.7	-4.4	-8.2	-5.5
	営業利益	26,592	42,158	54,004	34,747	26,530	-11.0	-5.2	15.9	43.7	-0.2
	経常利益	25,998	41,249	54,354	38,875	27,001	-5.7	-6.2	20.0	46.5	3.9
	設備投資	20,880	30,013	26,653	21,835	21,884	-31.0	17.9	0.3	5.0	4.8
	設備投資(除ソフトウェア)	19,442	27,329	25,258	20,988	20,994	-32.1	11.8	3.6	5.6	8.0
	在庫投資	13,881	12,072	-20,372	-2,772	960	114.5	37.1	*	*	-93.1
	売上高営業利益率	2.1	3.0	3.9	2.8	2.2					
	売上高経常利益率	2.0	3.0	3.9	3.2	2.2					
	手元流動性	17.8	17.3	16.9	17.9	18.2					
	自己資本比率	29.3	30.4	29.4	31.4	31.4					
一億円以上十億円未満	売上高	597,343	609,510	631,502	569,948	581,403	4.1	6.3	6.4	5.1	-2.7
	営業利益	19,081	19,399	21,567	16,350	17,149	8.5	4.4	14.3	26.4	-10.1
	経常利益	18,716	20,238	22,120	17,426	17,270	6.2	3.6	13.5	18.0	-7.7
	設備投資	13,709	14,543	17,438	12,888	14,011	6.3	27.0	6.5	20.1	2.2
	設備投資(除ソフトウェア)	12,202	12,793	15,466	11,340	12,553	4.4	24.5	4.7	19.2	2.9
	在庫投資	-460	12,883	-14,963	7,388	-1,731	*	26.9	*	-30.4	*
	売上高営業利益率	3.2	3.2	3.4	2.9	2.9					
	売上高経常利益率	3.1	3.3	3.5	3.1	3.0					
	手元流動性	9.1	9.0	9.2	9.9	9.6					
	自己資本比率	33.7	33.5	33.6	34.4	35.1					
十億円以上	売上高	1,421,935	1,449,668	1,438,190	1,341,025	1,364,088	3.1	3.6	3.3	3.8	-4.1
	営業利益	51,436	50,712	42,338	51,829	47,673	-13.0	-22.8	-13.0	-2.2	-7.3
	経常利益	53,648	57,050	60,576	70,160	60,265	-13.9	-16.9	-0.1	-2.7	12.3
	設備投資	51,594	54,885	74,455	48,369	52,167	-1.6	-1.1	3.7	6.0	1.1
	設備投資(除ソフトウェア)	46,465	49,429	67,314	42,937	46,451	-2.1	-2.4	3.1	4.1	0.0
	在庫投資	1,065	16,951	-29,873	6,168	-412	*	-19.5	*	-83.4	-138.7
	売上高営業利益率	3.6	3.5	2.9	3.9	3.5					
	売上高経常利益率	3.8	3.9	4.2	5.2	4.4					
	手元流動性	9.6	9.4	9.5	10.5	10.6					
	自己資本比率	42.6	41.8	41.5	42.1	42.5					
計	売上高	3,307,420	3,443,842	3,469,980	3,133,008	3,162,444	-1.9	-1.3	0.6	-1.0	-4.4
	営業利益	97,109	112,270	117,909	102,927	91,351	-8.9	-12.8	3.3	14.2	-5.9
	経常利益	98,362	118,537	137,049	126,461	104,536	-8.5	-10.3	9.3	11.5	6.3
	設備投資	86,183	99,442	118,545	83,092	88,062	-9.8	7.6	3.3	7.7	2.2
	設備投資(除ソフトウェア)	78,109	89,550	108,037	75,265	79,997	-11.0	4.9	3.5	6.6	2.4
	在庫投資	14,486	41,905	-65,208	10,784	-1,183	275.8	4.7	*	-75.2	-108.2
	売上高営業利益率	2.9	3.3	3.4	3.3	2.9					
	売上高経常利益率	3.0	3.4	3.9	4.0	3.3					
	手元流動性	12.7	12.5	12.4	13.3	13.3					
	自己資本比率	36.8	36.7	36.2	37.6	37.9					

(注) 1. \* は前年同期の計数がマイナスであったため、算出できなかったものである。

2. 手元流動性 =  $\frac{\text{現金・預金} + \text{有価証券}}{\text{売上高} \times 4} \times 100$  (期首・期末平均)

3. 全産業には金融業、保険業は含まれていない。

### 3.〔金融業、保険業を含む全産業〕 資産・負債・純資産及び損益 と 規模別主要項目

(単位:億円,%)

区分	項目	実 績					対 前 年 同 期 増 加 率				
		2011年(平成23年)		2012年(平成24年)		7-9	2011年(平成23年)		2012年(平成24年)		7-9
		7-9	10-12	1-3	4-6		7-9	10-12	1-3	4-6	
計	母集団(社)	1,097,364	1,097,100	1,096,817	1,073,827	1,073,276	-2.0	-2.0	-2.0	-2.2	-2.2
	固定資産	7,824,728	7,848,086	7,842,884	7,670,850	7,704,934	1.1	-1.3	-2.2	-2.0	-1.5
	純資産	6,015,029	6,129,993	6,139,569	6,030,100	6,142,291	-0.1	0.0	-0.7	0.0	2.1
	株主資本	5,702,863	5,805,985	5,744,874	5,690,637	5,796,659	0.2	0.0	-1.9	-0.1	1.6
	資本金	1,332,624	1,329,359	1,322,049	1,313,731	1,359,675	1.5	1.2	0.7	-1.5	2.0
	資本剰余金	1,539,767	1,561,734	1,531,098	1,464,240	1,502,261	9.3	8.2	3.8	-4.1	-2.4
	利益剰余金	2,991,003	3,075,983	3,057,365	3,069,875	3,088,367	-4.3	-4.0	-5.2	2.6	3.3
	自己株式	-160,531	-161,091	-165,638	-157,209	-153,644	*	*	*	*	*
	その他	309,744	321,438	392,071	336,663	343,183	-5.7	-0.1	21.5	0.7	10.8
	新株予約権	2,422	2,570	2,624	2,800	2,450	21.6	29.9	18.5	-5.1	1.1
	経常利益	118,896	138,502	159,713	151,004	125,906	-9.4	-10.4	27.4	8.6	5.9
	人件費	462,770	479,121	445,432	448,097	452,871	0.9	0.6	-2.5	-2.4	-2.1
	役員給与	38,513	38,176	38,312	37,204	36,501	-0.1	-2.5	-4.4	-4.8	-5.2
	役員賞与	1,213	1,596	1,212	1,212	1,267	1.3	-10.9	-11.2	-5.3	4.5
	従業員給与	308,705	310,193	302,950	301,263	302,385	0.3	1.3	-3.2	-2.7	-2.0
従業員賞与	55,465	70,358	42,643	50,512	53,527	3.2	-2.0	1.9	-1.9	-3.5	
福利厚生費	58,875	58,798	60,509	57,905	59,191	2.5	3.2	-0.5	0.5	0.5	
人員(人)	38,177,027	38,398,876	37,763,362	37,636,294	37,036,816	-2.5	-0.1	-2.7	-4.4	-3.0	
役員数	2,455,238	2,449,072	2,450,425	2,436,764	2,373,478	-5.9	-3.9	-3.7	-4.6	-3.3	
従業員数	35,721,789	35,949,804	35,312,937	35,199,530	34,663,338	-2.3	0.1	-2.6	-4.4	-3.0	
一億円未満	経常利益	26,945	42,254	54,311	39,921	26,478	-4.5	-6.2	17.3	46.2	-1.7
	設備投資	20,934	30,082	26,740	21,907	21,932	-31.0	17.5	0.2	5.0	4.8
	設備投資(除ソフトウェア)	19,492	27,383	25,331	21,053	21,032	-32.1	11.4	3.5	5.6	7.9
	自己資本比率	28.3	29.3	28.4	30.0	30.0					
一億円以上十億円未満	経常利益	19,093	21,033	22,507	18,692	17,939	2.3	4.0	15.8	18.0	-6.0
	設備投資	13,836	14,672	17,611	12,991	14,137	6.1	26.6	6.6	20.0	2.2
	設備投資(除ソフトウェア)	12,302	12,900	15,608	11,420	12,643	4.3	24.2	4.9	19.2	2.8
	自己資本比率	28.2	28.0	28.4	28.9	29.5					
十億円以上	経常利益	72,858	75,215	82,895	92,392	81,489	-13.7	-15.7	39.1	-3.7	11.8
	設備投資	55,796	59,063	80,367	51,649	56,504	-2.1	-1.9	3.1	5.2	1.3
	設備投資(除ソフトウェア)	48,255	51,502	70,266	44,258	48,386	-2.7	-2.8	3.1	3.6	0.3
	自己資本比率	14.9	14.9	14.7	14.8	15.1					
計	経常利益	118,896	138,502	159,713	151,004	125,906	-9.4	-10.4	27.4	8.6	5.9
	設備投資	90,566	103,817	124,719	86,547	92,573	-9.8	6.6	3.0	7.2	2.2
	設備投資(除ソフトウェア)	80,049	91,785	111,205	76,732	82,060	-11.2	4.3	3.5	6.2	2.5
	自己資本比率	17.8	18.0	17.7	17.9	18.1					

(注) \*は前年同期の数値が負数のため、算出できないものである。

4.〔金融業、保険業〕資産・負債・純資産及び損益 と 規模別主要項目

(単位:億円,%)

区分	項目	実 績					対 前 年 同 期 増 加 率				
		2011年(平成23年)		2012年(平成24年)			2011年(平成23年)		2012年(平成24年)		
		7-9	10-12	1-3	4-6	7-9	7-9	10-12	1-3	4-6	7-9
計	母集団(社)	15,529	15,414	15,315	14,463	14,241	-5.2	-4.8	-4.7	-8.2	-8.3
	固定資産	382,166	377,663	373,021	362,911	354,681	3.7	2.9	4.0	-4.1	-7.2
	純資産	1,037,035	1,035,294	1,098,547	1,053,836	1,083,779	2.8	2.4	9.4	2.3	4.5
	株主資本	981,039	979,606	990,597	974,844	992,441	6.2	4.6	6.0	1.2	1.2
	資本金	357,387	357,693	358,372	348,459	351,379	4.6	5.2	4.7	-1.8	-1.7
	資本剰余金	295,092	296,555	294,410	295,092	294,622	9.4	10.5	6.2	1.8	-0.2
	利益剰余金	338,629	336,179	348,266	341,508	356,811	5.9	-0.1	7.7	4.0	5.4
	自己株式	-10,068	-10,822	-10,451	-10,214	-10,371	*	*	*	*	*
	その他	55,919	55,609	107,856	78,887	91,246	-34.5	-24.9	54.9	18.4	63.2
	新株予約権	77	79	94	105	92	-19.5	-18.3	2.5	46.0	19.0
	経常利益	20,534	19,965	22,664	24,543	21,370	-13.7	-10.8	*	-4.4	4.1
	人件費	23,902	24,839	23,984	24,713	23,604	-0.3	-0.8	-0.3	-0.9	-1.2
	役員給与	675	677	660	673	671	-7.5	-6.5	-9.1	-3.3	-0.6
	役員賞与	34	46	69	54	30	-13.5	-4.1	-3.4	-12.5	-12.5
	従業員給与	14,827	14,807	14,650	14,917	14,606	-0.8	0.6	-0.9	0.5	-1.5
	従業員賞与	3,440	4,522	3,387	4,320	3,492	-1.7	-7.0	-0.2	-3.4	1.5
	福利厚生費	4,925	4,787	5,218	4,750	4,805	3.3	2.1	2.5	-2.3	-2.4
人員(人)	1,369,996	1,349,353	1,344,284	1,363,903	1,348,208	-1.4	-1.4	-1.9	0.0	-1.6	
役員数	34,651	34,203	34,007	33,002	32,912	-9.2	-6.7	-6.1	-6.1	-5.0	
従業員数	1,335,345	1,315,150	1,310,277	1,330,901	1,315,296	-1.2	-1.3	-1.8	0.1	-1.5	
一億円未満	経常利益	947	1,005	-42	1,046	-523	42.5	-5.4	-104.1	36.3	-155.2
	設備投資	55	69	88	71	48	-47.7	-53.8	-27.8	3.3	-12.9
	設備投資(除ソフトウェア)	49	54	73	65	38	-48.7	-59.6	-27.2	0.6	-22.3
	自己資本比率	12.7	12.8	12.9	10.3	10.2					
一億円以上十億円未満	経常利益	377	795	387	1,266	669	-63.3	15.6	*	18.3	77.7
	設備投資	127	129	173	103	126	-14.6	-7.5	25.2	17.0	-0.7
	設備投資(除ソフトウェア)	101	107	142	81	90	-8.9	1.8	42.2	22.1	-10.6
	自己資本比率	9.1	8.9	9.2	9.2	9.4					
十億円以上	経常利益	19,211	18,165	22,319	22,231	21,223	-13.1	-12.0	*	-6.7	10.5
	設備投資	4,201	4,178	5,913	3,280	4,337	-8.8	-11.4	-3.9	-5.4	3.2
	設備投資(除ソフトウェア)	1,791	2,074	2,952	1,321	1,935	-16.7	-12.7	3.4	-9.6	8.1
	自己資本比率	4.9	4.9	5.1	5.0	5.1					
計	経常利益	20,534	19,965	22,664	24,543	21,370	-13.7	-10.8	*	-4.4	4.1
	設備投資	4,383	4,376	6,173	3,454	4,511	-9.8	-12.6	-3.7	-4.7	2.9
	設備投資(除ソフトウェア)	1,940	2,235	3,168	1,467	2,063	-17.6	-14.5	3.7	-7.9	6.3
	自己資本比率	5.1	5.1	5.3	5.1	5.3					

(注) \*は前年同期の数値が負数のため、算出できないものである。

## 5. 業種別主要項目

(単位:億円,%)

区分	項目	実 績					対前年同期増加率				
		2011年(平成23年) 7-9	10-12	2012年(平成24年) 1-3	4-6	7-9	2011年(平成23年) 7-9	10-12	2012年(平成24年) 1-3	4-6	7-9
全 業	売上高	3,307,420	3,443,842	3,469,980	3,133,008	3,162,444	-1.9	-1.3	0.6	-1.0	-4.4
	営業利益	97,109	112,270	117,909	102,927	91,351	-8.9	-12.8	3.3	14.2	-5.9
	経常利益	98,362	118,537	137,049	126,461	104,536	-8.5	-10.3	9.3	11.5	6.3
	設備投資	86,183	99,442	118,545	83,092	88,062	-9.8	7.6	3.3	7.7	2.2
	設備投資(除ソフトウェア)	78,109	89,550	108,037	75,265	79,997	-11.0	4.9	3.5	6.6	2.4
	在庫投資	14,486	41,905	-65,208	10,784	-1,183	275.8	4.7	*	-75.2	-108.2
	売上高営業利益率	2.9	3.3	3.4	3.3	2.9					
	売上高経常利益率	3.0	3.4	3.9	4.0	3.3					
業	手元流動性	12.7	12.5	12.4	13.3	13.3					
	自己資本比率	36.8	36.7	36.2	37.6	37.9					
製 造 業	売上高	1,025,286	1,037,349	1,046,903	959,416	967,660	-1.7	-2.6	1.8	5.0	-5.6
	営業利益	28,642	30,100	27,630	27,122	25,809	-19.0	-28.0	-7.0	11.0	-9.9
	経常利益	31,751	36,137	39,879	39,840	31,100	-18.7	-21.5	3.6	2.7	-2.1
	設備投資	33,164	33,818	42,007	31,390	33,319	-1.6	5.7	3.8	14.7	0.5
	設備投資(除ソフトウェア)	30,627	31,024	38,866	28,872	30,669	-2.3	3.5	3.5	13.9	0.1
	在庫投資	1,322	7,575	-19,450	10,723	-2,898	-15.5	-39.4	*	-61.5	-319.2
	売上高営業利益率	2.8	2.9	2.6	2.8	2.7					
	売上高経常利益率	3.1	3.5	3.8	4.2	3.2					
業	手元流動性	12.4	12.2	11.9	13.1	13.1					
	自己資本比率	43.9	43.6	42.3	43.8	44.2					
非 製 造 業	売上高	2,282,135	2,406,494	2,423,077	2,173,592	2,194,784	-2.0	-0.7	0.0	-3.4	-3.8
	営業利益	68,467	82,170	90,279	75,804	65,542	-3.8	-5.5	6.9	15.4	-4.3
	経常利益	66,611	82,400	97,170	86,621	73,437	-2.7	-4.3	11.8	16.0	10.2
	設備投資	53,019	65,624	76,538	51,703	54,744	-14.3	8.6	3.0	3.9	3.3
	設備投資(除ソフトウェア)	47,482	58,526	69,172	46,393	49,329	-15.8	5.7	3.4	2.4	3.9
	在庫投資	13,164	34,330	-45,759	61	1,715	475.0	24.7	*	-99.6	-87.0
	売上高営業利益率	3.0	3.4	3.7	3.5	3.0					
	売上高経常利益率	2.9	3.4	4.0	4.0	3.3					
業	手元流動性	12.8	12.6	12.6	13.3	13.4					
	自己資本比率	33.7	33.7	33.6	34.8	35.1					
農 林 水 産 業	売上高	6,151	6,391	5,438	5,625	5,885	-14.5	-7.5	-18.3	7.1	-4.3
	営業利益	74	445	124	-285	-155	-69.9	39.2	-13.0	-211.7	-310.0
	経常利益	93	591	266	22	84	-71.0	81.4	50.3	-93.7	-10.2
	設備投資	122	206	168	361	247	-59.5	-35.6	-55.5	89.1	102.1
	設備投資(除ソフトウェア)	122	201	165	359	246	-59.6	-37.0	-55.1	90.2	101.8
	在庫投資	20	22	-60	353	218	-74.1	*	-146.2	26.3	1,007.4
	売上高営業利益率	1.2	7.0	2.3	-5.1	-2.6					
	売上高経常利益率	1.5	9.2	4.9	0.4	1.4					
業	手元流動性	14.6	12.5	16.4	19.5	18.9					
	自己資本比率	30.8	29.9	24.2	22.6	22.7					

(注)1.全産業には金融業、保険業は含まれていない。

2.\*は前年同期の数値が負数のため、算出できないものである。

## 5. 業種別主要項目

(単位:億円,%)

区分	項目	実 績					対前年同期増加率				
		2011年(平成23年) 7-9	10-12	2012年(平成24年) 1-3	4-6	7-9	2011年(平成23年) 7-9	10-12	2012年(平成24年) 1-3	4-6	7-9
輸送用 製機 械 造 器 業 具	売上高	175,217	180,999	192,932	157,397	159,687	2.0	8.2	22.5	26.4	-8.9
	営業利益	1,973	2,771	5,527	5,318	5,023	-28.5	-12.2	*	*	154.6
	経常利益	3,182	5,130	8,286	9,243	7,279	-38.2	0.5	207.6	1,050.9	128.8
	設備投資	4,289	4,395	6,332	3,957	5,211	-4.7	8.1	17.3	17.4	21.5
	設備投資(除ソフトウェア)	4,033	4,176	5,975	3,778	4,948	-6.2	7.1	16.1	17.1	22.7
	在庫投資	96	1,475	-2,047	491	538	*	-39.5	*	-85.3	460.9
	売上高営業利益率	1.1	1.5	2.9	3.4	3.1					
	売上高経常利益率	1.8	2.8	4.3	5.9	4.6					
	手元流動性 自己資本比率	11.7 44.8	11.0 44.8	10.9 45.2	13.0 46.5	13.1 48.2					
運 輸 業 、 郵 便 業	売上高	154,960	155,088	147,091	148,175	136,484	8.6	4.7	6.2	2.9	-11.9
	営業利益	8,311	9,477	2,593	8,635	8,592	-5.4	5.6	31.5	45.6	3.4
	経常利益	7,528	9,087	2,142	9,468	8,182	11.2	7.9	84.6	56.3	8.7
	設備投資	7,114	7,249	14,516	7,099	7,398	-22.4	-7.9	1.6	10.4	4.0
	設備投資(除ソフトウェア)	6,765	6,945	14,082	6,711	7,113	-24.1	-8.6	2.1	10.1	5.1
	在庫投資	930	874	716	-9,103	2,403	*	*	-30.7	-620.2	158.3
	売上高営業利益率	5.4	6.1	1.8	5.8	6.3					
	売上高経常利益率	4.9	5.9	1.5	6.4	6.0					
	手元流動性 自己資本比率	10.7 31.0	10.9 30.6	11.1 30.3	11.8 31.3	11.3 31.1					
卸 売 業 、 小 売 業	売上高	1,248,190	1,331,470	1,231,115	1,184,623	1,202,046	-3.6	-0.4	-4.4	-7.7	-3.7
	営業利益	21,042	24,896	27,715	18,550	19,078	10.3	9.7	3.2	-1.6	-9.3
	経常利益	23,664	28,002	37,306	24,675	27,627	8.2	13.9	10.3	-2.0	16.7
	設備投資	10,680	14,490	12,088	11,858	11,834	-19.8	24.6	-6.9	-3.6	10.8
	設備投資(除ソフトウェア)	9,696	13,572	10,764	10,969	10,951	-19.7	28.1	0.5	-1.6	13.0
	在庫投資	-304	17,540	-14,421	8,633	-7,871	-105.6	17.2	*	10.6	*
	売上高営業利益率	1.7	1.9	2.3	1.6	1.6					
	売上高経常利益率	1.9	2.1	3.0	2.1	2.3					
	手元流動性 自己資本比率	8.2 30.6	7.9 30.3	9.0 31.0	8.0 29.7	8.2 29.3					
不 物 動 産 賃 業 、 業	売上高	98,957	102,069	117,640	96,455	99,793	-4.4	-0.6	-1.1	-0.1	0.8
	営業利益	10,471	11,850	10,687	10,767	10,676	11.5	15.5	-11.4	17.9	2.0
	経常利益	7,618	9,253	7,827	10,659	7,955	12.5	30.0	-13.2	36.5	4.4
	設備投資	7,305	8,504	9,000	6,608	6,736	-12.2	13.3	0.7	5.3	-7.8
	設備投資(除ソフトウェア)	7,141	8,263	8,660	6,433	6,595	-12.2	13.0	-0.4	5.1	-7.6
	在庫投資	4,106	-924	-7,461	-1,121	-650	*	*	*	-175.9	-115.8
	売上高営業利益率	10.6	11.6	9.1	11.2	10.7					
	売上高経常利益率	7.7	9.1	6.7	11.1	8.0					
	手元流動性 自己資本比率	38.9 25.8	38.2 26.2	31.4 26.9	28.3 26.9	30.4 28.3					

(注)1.全産業には金融業、保険業は含まれていない。

2.\*は前年同期の数値が負数のため、算出できないものである。



## 5. 業種別主要項目

(単位:億円,%)

区分	項目	実 績					対前年同期増加率				
		2011年(平成23年) 7-9	10-12	2012年(平成24年) 1-3	4-6	7-9	2011年(平成23年) 7-9	10-12	2012年(平成24年) 1-3	4-6	7-9
物 品 賃 貸 業	売上高	28,236	28,717	29,891	28,939	30,547	-2.7	0.9	3.2	2.9	8.2
	営業利益	2,055	1,950	1,769	1,620	1,752	17.2	16.6	2.5	-2.0	-14.8
	経常利益	2,098	1,948	1,762	1,775	1,858	20.1	20.3	4.3	4.3	-11.4
	設備投資	3,004	3,389	3,190	3,196	3,238	-18.6	-9.2	-23.3	7.4	7.8
	設備投資(除ソフトウェア)	2,934	3,220	2,980	3,094	3,154	-17.9	-10.0	-25.5	7.7	7.5
	在庫投資	47	83	80	79	-21	*	505.9	224.8	220.9	-144.1
	売上高営業利益率	7.3	6.8	5.9	5.6	5.7					
	売上高経常利益率	7.4	6.8	5.9	6.1	6.1					
手元流動性	17.7	17.8	16.9	17.4	16.7						
自己資本比率	14.1	14.4	13.3	15.2	15.4						
サ ー ビ ス 業	売上高	349,096	377,454	385,662	321,580	325,544	-1.3	-5.3	6.4	-0.5	-6.7
	営業利益	13,020	21,487	19,619	21,823	12,307	-8.3	-12.7	33.0	44.0	-5.5
	経常利益	13,270	22,258	19,591	23,214	14,776	-4.2	-13.1	33.7	39.4	11.3
	設備投資	9,562	11,780	12,232	8,396	8,932	-6.7	-0.1	20.8	5.3	-6.6
	設備投資(除ソフトウェア)	8,251	10,526	11,045	7,430	7,853	-10.1	-2.4	23.4	2.6	-4.8
	在庫投資	256	3,602	-5,150	1,081	1,544	*	-9.9	*	-53.0	503.4
	売上高営業利益率	3.7	5.7	5.1	6.8	3.8					
	売上高経常利益率	3.8	5.9	5.1	7.2	4.5					
手元流動性	16.8	17.2	15.9	21.9	22.6						
自己資本比率	39.6	40.7	38.8	43.5	44.5						
宿 飲 食 サ ー ビ ス 業	売上高	61,247	71,223	71,263	55,918	58,290	-5.8	-0.8	5.9	-3.4	-4.8
	営業利益	2,087	4,544	312	1,216	2,224	-12.4	63.2	*	31.6	6.6
	経常利益	1,850	4,504	345	1,368	2,208	-11.7	28.2	*	123.5	19.4
	設備投資	2,607	2,647	3,000	2,041	2,465	38.1	4.7	56.4	14.2	-5.4
	設備投資(除ソフトウェア)	2,539	2,388	2,930	1,976	2,414	39.3	-4.0	62.1	14.6	-4.9
	在庫投資	16	451	-497	136	-41	*	10.2	*	*	-353.1
	売上高営業利益率	3.4	6.4	0.4	2.2	3.8					
	売上高経常利益率	3.0	6.3	0.5	2.4	3.8					
手元流動性	10.9	11.7	12.1	14.9	14.2						
自己資本比率	20.0	23.8	21.5	23.2	24.4						
生 活 関 連 サ ー ビ ス 業	売上高	93,450	104,040	90,680	73,263	69,348	-4.1	-14.6	0.9	-9.2	-25.8
	営業利益	3,361	4,259	3,875	2,314	2,752	9.4	3.2	58.5	55.7	-18.1
	経常利益	3,399	4,028	3,499	2,075	2,404	10.3	-9.2	46.1	14.9	-29.3
	設備投資	2,811	3,843	3,138	2,590	2,068	-39.0	-27.2	-6.9	3.1	-26.4
	設備投資(除ソフトウェア)	2,711	3,771	3,057	2,500	1,965	-40.4	-25.9	-5.0	4.3	-27.5
	在庫投資	126	201	154	-355	79	-11.8	19.7	*	*	-37.4
	売上高営業利益率	3.6	4.1	4.3	3.2	4.0					
	売上高経常利益率	3.6	3.9	3.9	2.8	3.5					
手元流動性	12.0	11.5	13.0	14.9	15.0						
自己資本比率	20.2	25.8	19.2	14.6	13.6						

(注)1.全産業には金融業、保険業は含まれていない。

2.\*は前年同期の数値が負数のため、算出できないものである。

## 5. 業種別主要項目

(単位:億円,%)

区分	項目	実 績					対前年同期増加率				
		2011年(平成23年) 7-9	10-12	2012年(平成24年) 1-3	4-6	7-9	2011年(平成23年) 7-9	10-12	2012年(平成24年) 1-3	4-6	7-9
学 術 研 究 ・ 専 門 業	売上高	88,550	93,653	100,342	87,973	78,370	9.9	2.7	0.4	5.4	-11.5
	営業利益	3,411	8,133	7,911	14,337	3,858	21.0	-25.8	-11.7	48.2	13.1
	経常利益	3,359	8,344	8,258	14,878	6,014	56.0	-20.7	-8.0	42.5	79.1
	設備投資	1,569	1,663	2,259	1,352	1,164	19.3	-1.7	14.3	-11.2	-25.8
	設備投資(除ソフトウェア)	861	1,268	1,737	913	741	14.8	-1.8	10.2	-26.6	-13.9
	在庫投資	-238	1,896	-2,089	201	310	*	-15.7	*	-91.6	*
	売上高営業利益率	3.9	8.7	7.9	16.3	4.9					
	売上高経常利益率	3.8	8.9	8.2	16.9	7.7					
手元流動性	23.2	26.2	20.7	27.7	32.4						
自己資本比率	55.5	52.9	54.3	58.6	58.7						
農 業 、 林 業	売上高	4,317	4,115	3,735	4,003	4,297	-16.1	-18.4	-24.3	13.2	-0.5
	営業利益	60	303	78	-258	-135	-31.3	3.3	-1.6	-218.7	-325.5
	経常利益	64	353	186	27	68	-53.9	27.5	108.0	-90.0	5.9
	設備投資	66	149	101	215	172	-63.1	-13.1	-55.9	107.2	161.9
	設備投資(除ソフトウェア)	66	147	99	215	172	-63.1	-13.7	-56.5	110.2	162.1
	在庫投資	-34	13	-27	294	107	-327.4	*	-128.4	222.2	*
	売上高営業利益率	1.4	7.4	2.1	-6.4	-3.1					
	売上高経常利益率	1.5	8.6	5.0	0.7	1.6					
手元流動性	13.8	12.0	15.8	17.2	15.6						
自己資本比率	36.1	35.0	27.1	21.7	21.5						
漁 業	売上高	1,834	2,276	1,702	1,621	1,588	-10.5	21.7	-1.2	-5.5	-13.4
	営業利益	14	142	47	-27	-20	-91.1	438.5	-27.1	-171.3	-244.2
	経常利益	29	239	80	-5	16	-84.0	383.8	-8.5	-106.1	-45.7
	設備投資	56	57	66	146	75	-54.3	-61.5	-54.9	67.5	32.5
	設備投資(除ソフトウェア)	56	54	66	144	74	-54.4	-63.7	-52.7	66.5	31.4
	在庫投資	54	8	-33	59	112	-12.0	*	-197.5	-68.7	107.4
	売上高営業利益率	0.8	6.2	2.7	-1.6	-1.3					
	売上高経常利益率	1.6	10.5	4.7	-0.3	1.0					
手元流動性	16.6	13.4	17.8	25.2	28.0						
自己資本比率	16.0	16.8	16.9	25.5	26.3						
鉱 業 、 採 石 業	売上高	8,493	9,146	9,708	9,073	8,093	15.7	11.1	21.6	-0.2	-4.7
	営業利益	2,708	2,372	3,610	2,966	2,740	77.6	37.2	40.6	7.2	1.2
	経常利益	2,611	2,392	3,966	3,174	2,689	37.2	43.9	39.0	10.4	3.0
	設備投資	294	670	418	351	472	-33.2	112.3	-6.2	-14.3	60.4
	設備投資(除ソフトウェア)	282	665	404	344	370	-35.9	114.5	-8.2	-14.9	31.5
	在庫投資	122	-55	-84	134	-213	1,897.7	*	-257.9	*	-274.0
	売上高営業利益率	31.9	25.9	37.2	32.7	33.9					
	売上高経常利益率	30.7	26.2	40.8	35.0	33.2					
手元流動性	28.0	27.0	29.1	33.6	35.8						
自己資本比率	64.4	63.1	62.8	63.4	64.6						

(注)1.全産業には金融業、保険業は含まれていない。

2.\*は前年同期の数値が負数のため、算出できないものである。

## 5. 業種別主要項目

(単位:億円,%)

区分	項目	実 績					対前年同期増加率				
		2011年(平成23年) 7-9	10-12	2012年(平成24年) 1-3	4-6	7-9	2011年(平成23年) 7-9	10-12	2012年(平成24年) 1-3	4-6	7-9
建 設	売上高	217,408	229,504	284,861	218,215	222,726	-1.8	1.3	2.5	7.0	2.4
	営業利益	2,036	4,475	14,667	3,781	2,360	-49.1	-11.4	15.4	117.9	15.9
	経常利益	2,326	4,504	14,744	4,868	2,943	-39.2	-22.6	17.1	60.2	26.6
	設備投資	2,166	4,516	3,843	2,953	2,571	-43.7	88.7	33.0	-21.0	18.7
	設備投資(除ソフトウェア)	2,044	4,260	3,686	2,748	2,401	-44.4	89.2	36.7	-22.7	17.5
	在庫投資	7,649	10,482	-13,999	-1,969	6,622	*	9.2	*	*	-13.4
	売上高営業利益率	0.9	1.9	5.1	1.7	1.1					
	売上高経常利益率	1.1	2.0	5.2	2.2	1.3					
業	手元流動性	18.5	17.5	14.5	21.3	20.0					
	自己資本比率	32.5	31.5	31.8	34.2	34.1					
	売上高	119,657	125,606	107,693	118,912	121,948	-6.0	-7.8	-0.4	8.8	1.9
	営業利益	4,726	5,607	1,600	4,275	3,782	23.2	2.8	109.9	-6.7	-20.0
	経常利益	4,734	5,753	2,310	5,051	4,647	18.4	2.6	84.0	-4.3	-1.8
	設備投資	2,691	3,125	4,153	3,041	3,285	-31.0	3.1	-25.0	-6.9	22.0
	設備投資(除ソフトウェア)	2,593	3,004	4,006	2,942	3,159	-31.0	3.6	-25.4	-7.2	21.8
	在庫投資	509	-1,189	442	1,342	-759	*	*	*	-52.8	-249.0
売上高営業利益率	3.9	4.5	1.5	3.6	3.1						
売上高経常利益率	4.0	4.6	2.1	4.2	3.8						
業	手元流動性	7.4	7.3	8.7	7.5	7.2					
	自己資本比率	43.4	42.1	40.2	41.5	41.3					
	売上高	26,925	29,016	27,120	23,050	21,938	11.2	10.6	5.6	-14.7	-18.5
	営業利益	446	1,610	655	565	468	*	61.8	1.2	-49.0	4.9
	経常利益	67	1,310	740	679	400	*	44.9	11.8	-50.7	496.4
	設備投資	774	628	618	400	529	52.9	8.6	47.3	28.9	-31.6
	設備投資(除ソフトウェア)	753	590	594	358	509	57.2	4.2	45.7	25.4	-32.4
	在庫投資	294	396	-467	475	-144	*	32.2	*	2.1	-148.9
売上高営業利益率	1.7	5.5	2.4	2.5	2.1						
売上高経常利益率	0.2	4.5	2.7	2.9	1.8						
業	手元流動性	14.6	14.1	14.9	14.9	14.4					
	自己資本比率	35.2	34.5	33.0	36.5	38.7					
	売上高	10,607	12,430	9,046	6,677	6,659	0.2	7.6	3.7	-38.7	-37.2
	営業利益	491	518	45	-23	-19	-4.7	-21.8	-79.9	-109.2	-104.0
	経常利益	545	520	30	-79	-13	7.3	-18.1	-87.1	-130.6	-102.4
	設備投資	199	704	185	176	199	-24.6	90.2	-24.4	-16.0	-0.1
	設備投資(除ソフトウェア)	185	695	169	171	196	-28.6	90.3	-29.9	-17.7	6.3
	在庫投資	-190	-388	194	-73	100	-141.2	-351.3	-33.6	-112.3	*
売上高営業利益率	4.6	4.2	0.5	-0.3	-0.3						
売上高経常利益率	5.1	4.2	0.3	-1.2	-0.2						
業	手元流動性	11.1	10.5	13.9	13.7	14.5					
	自己資本比率	35.5	33.7	31.6	32.7	33.0					

(注)1.全産業には金融業、保険業は含まれていない。

2.\*は前年同期の数値が負数のため、算出できないものである。

## 5. 業種別主要項目

(単位:億円,%)

区分	項目	実 績					対前年同期増加率				
		2011年(平成23年) 7-9	10-12	2012年(平成24年) 1-3	4-6	7-9	2011年(平成23年) 7-9	10-12	2012年(平成24年) 1-3	4-6	7-9
パ ル プ ・ 製 紙 業	売上高	18,582	19,012	19,306	17,922	18,027	-16.4	-16.3	-9.0	-1.0	-3.0
	営業利益	537	871	515	399	449	-11.4	-14.9	-19.5	-41.7	-16.4
	経常利益	468	891	587	416	441	-12.9	-7.7	-9.4	-55.4	-5.7
	設備投資	674	553	635	534	549	-6.7	-7.0	-6.5	-11.7	-18.5
	設備投資(除ソフトウェア)	655	541	620	523	530	-7.6	-7.0	-6.6	-11.6	-19.0
	在庫投資	-31	126	16	180	-51	*	*	*	-50.0	*
	売上高営業利益率	2.9	4.6	2.7	2.2	2.5					
	売上高経常利益率	2.5	4.7	3.0	2.3	2.4					
	手元流動性 自己資本比率	12.4 33.4	11.3 32.6	10.3 33.2	11.3 32.8	11.4 32.6					
印 刷 ・ 同 関 連 業	売上高	21,697	24,113	23,214	20,515	20,775	-11.3	-9.7	-10.0	-11.6	-4.3
	営業利益	127	481	639	460	255	3.0	-44.9	18.9	44.7	100.2
	経常利益	191	727	751	718	257	-16.8	-26.6	40.9	1.8	35.0
	設備投資	621	614	585	753	797	-23.8	-1.3	-36.1	27.7	28.3
	設備投資(除ソフトウェア)	573	578	528	718	739	-26.6	-0.9	-38.5	29.8	29.0
	在庫投資	88	-27	-23	-5	56	25.8	*	-223.1	-103.9	-36.8
	売上高営業利益率	0.6	2.0	2.8	2.2	1.2					
	売上高経常利益率	0.9	3.0	3.2	3.5	1.2					
	手元流動性 自己資本比率	19.9 40.6	16.9 40.5	17.0 39.2	18.6 41.6	17.3 38.8					
化 学 工 業	売上高	95,862	97,660	93,987	100,742	96,512	-6.7	-12.3	-9.8	5.4	0.7
	営業利益	6,485	6,468	4,497	7,411	5,098	-19.5	-34.4	-22.8	-11.2	-21.4
	経常利益	9,270	7,257	5,867	9,121	5,360	16.6	-30.6	-12.5	-8.1	-42.2
	設備投資	4,041	4,270	4,916	3,822	4,597	0.6	10.5	-11.6	28.1	13.8
	設備投資(除ソフトウェア)	3,782	3,985	4,569	3,571	4,284	0.9	7.7	-12.2	30.2	13.3
	在庫投資	1,318	152	-495	1,649	311	48.3	-81.6	-182.8	-37.0	-76.4
	売上高営業利益率	6.8	6.6	4.8	7.4	5.3					
	売上高経常利益率	9.7	7.4	6.2	9.1	5.6					
	手元流動性 自己資本比率	14.7 55.1	14.7 54.1	15.1 54.2	14.6 53.4	15.2 53.8					
石 油 製 品 ・ 石 炭 製 業 品	売上高	49,936	50,652	50,562	48,834	44,767	19.0	21.6	8.6	6.9	-10.4
	営業利益	-278	405	990	-1,443	402	-175.2	-54.8	-74.0	-195.9	*
	経常利益	-266	325	1,139	-1,515	369	-173.4	-58.1	-69.6	-197.7	*
	設備投資	342	237	398	504	381	-25.3	-40.3	63.1	136.4	11.3
	設備投資(除ソフトウェア)	327	223	392	280	369	-27.1	-42.3	66.5	38.2	13.1
	在庫投資	-1,182	-384	2,532	-1,994	250	*	-115.2	-41.1	-194.6	*
	売上高営業利益率	-0.6	0.8	2.0	-3.0	0.9					
	売上高経常利益率	-0.5	0.6	2.3	-3.1	0.8					
	手元流動性 自己資本比率	1.4 24.0	1.4 23.5	1.4 23.3	1.7 21.9	1.9 21.9					

(注)1.全産業には金融業、保険業は含まれていない。

2.\*は前年同期の数値が負数のため、算出できないものである。

## 5. 業種別主要項目

(単位:億円,%)

区分	項目	実 績					対前年同期増加率				
		2011年(平成23年) 7-9	10-12	2012年(平成24年) 1-3	4-6	7-9	2011年(平成23年) 7-9	10-12	2012年(平成24年) 1-3	4-6	7-9
窯業・ 製土石 造製 業品	売上高	24,466	25,656	24,244	20,016	20,983	14.4	3.0	3.3	-15.9	-14.2
	営業利益	1,123	1,103	718	577	698	45.2	-40.1	-47.8	-34.1	-37.9
	経常利益	993	1,127	881	773	746	18.8	-37.9	-39.0	-25.4	-24.8
	設備投資	972	1,713	1,294	860	798	1.1	91.8	34.9	-21.7	-17.9
	設備投資(除ソフトウェア)	951	1,662	1,254	843	756	1.5	94.0	35.6	-22.1	-20.5
	在庫投資	40	24	-533	279	110	-55.0	-94.0	*	-18.2	174.2
	売上高営業利益率	4.6	4.3	3.0	2.9	3.3					
	売上高経常利益率	4.1	4.4	3.6	3.9	3.6					
	手元流動性 自己資本比率	15.4 42.2	14.1 40.6	14.7 40.8	20.3 43.2	18.5 43.1					
鉄  鋼  業	売上高	46,233	45,904	45,624	42,610	44,340	-1.6	-1.9	-0.7	-2.2	-4.1
	営業利益	1,006	774	-129	-2	93	-40.7	-37.0	-118.0	-100.2	-90.8
	経常利益	837	760	64	210	119	-32.0	-37.8	-92.9	-89.8	-85.8
	設備投資	2,446	2,779	3,627	1,543	1,660	-21.8	-17.6	-4.1	-20.5	-32.1
	設備投資(除ソフトウェア)	2,378	2,720	3,563	1,489	1,588	-22.3	-17.6	-4.5	-21.3	-33.2
	在庫投資	1,072	488	-1,068	-302	-1,177	-6.4	-62.4	*	-118.3	-209.8
	売上高営業利益率	2.2	1.7	-0.3	0.0	0.2					
	売上高経常利益率	1.8	1.7	0.1	0.5	0.3					
	手元流動性 自己資本比率	5.8 36.7	5.7 36.3	5.9 36.7	6.9 36.9	7.3 37.9					
非鉄 金属 製造 業	売上高	30,412	28,732	28,642	25,936	24,975	7.5	-0.6	-4.1	-11.8	-17.9
	営業利益	799	385	683	633	524	-4.7	-53.1	18.1	-41.5	-34.4
	経常利益	836	556	1,410	1,069	665	-8.9	-47.8	70.1	-35.4	-20.5
	設備投資	987	836	1,427	773	976	1.1	-2.8	12.9	-4.3	-1.1
	設備投資(除ソフトウェア)	929	798	1,393	727	887	-0.1	-4.4	15.0	-6.0	-4.6
	在庫投資	-125	-840	-474	-448	185	*	-179.4	*	-133.4	*
	売上高営業利益率	2.6	1.3	2.4	2.4	2.1					
	売上高経常利益率	2.7	1.9	4.9	4.1	2.7					
	手元流動性 自己資本比率	8.9 34.8	9.7 35.1	9.8 35.0	10.6 35.4	11.3 36.2					
金属 製品 製造 業	売上高	43,825	46,242	44,331	45,813	49,361	8.8	0.8	-2.0	26.4	12.6
	営業利益	1,685	1,598	1,660	1,140	1,840	2.4	-3.5	4.9	438.2	9.2
	経常利益	1,860	1,687	1,810	1,641	2,095	-2.6	-11.4	-5.5	327.6	12.6
	設備投資	1,447	1,197	1,815	1,842	1,786	27.9	5.0	61.9	109.9	23.4
	設備投資(除ソフトウェア)	1,353	1,154	1,742	1,762	1,705	24.2	4.4	65.5	114.6	26.0
	在庫投資	148	1,070	-1,643	436	433	*	261.2	*	-76.7	192.2
	売上高営業利益率	3.8	3.5	3.7	2.5	3.7					
	売上高経常利益率	4.2	3.6	4.1	3.6	4.2					
	手元流動性 自己資本比率	24.2 45.3	21.7 43.2	20.9 44.9	22.1 43.8	24.5 47.2					

(注)1.全産業には金融業、保険業は含まれていない。

2.\*は前年同期の数値が負数のため、算出できないものである。

## 5. 業種別主要項目

(単位:億円,%)

区分	項目	実 績					対前年同期増加率				
		2011年(平成23年) 7-9	10-12	2012年(平成24年) 1-3	4-6	7-9	2011年(平成23年) 7-9	10-12	2012年(平成24年) 1-3	4-6	7-9
はん用 製機 械器 業具	売上高	16,456	15,690	18,183	16,202	16,157	25.6	13.5	20.2	5.2	-1.8
	営業利益	326	433	1,121	461	604	*	-17.4	28.6	11.7	85.0
	経常利益	279	542	1,242	676	687	372.3	2.7	27.8	2.3	145.9
	設備投資	466	479	411	369	394	61.7	83.1	15.7	3.0	-15.4
	設備投資(除ソフトウェア)	436	454	365	332	363	72.0	85.3	38.3	4.1	-16.7
	在庫投資	132	327	-925	370	-44	-0.8	-27.1	*	-34.7	-133.5
	売上高営業利益率	2.0	2.8	6.2	2.8	3.7					
	売上高経常利益率	1.7	3.5	6.8	4.2	4.3					
	手元流動性	23.4	22.9	20.4	21.7	20.9					
自己資本比率	46.7	47.5	47.2	49.3	49.3						
生産用 製機 械器 業具	売上高	55,116	52,026	59,954	56,054	57,302	-3.7	-7.4	-2.2	13.4	4.0
	営業利益	1,699	2,232	2,641	3,158	1,679	-38.8	-8.6	-19.2	14.9	-1.2
	経常利益	1,384	2,407	3,412	3,480	1,949	-51.6	8.3	-6.3	-0.3	40.8
	設備投資	1,727	1,535	2,826	1,833	1,862	24.9	7.7	67.9	55.3	7.8
	設備投資(除ソフトウェア)	1,572	1,424	2,663	1,698	1,739	23.2	7.4	76.3	54.3	10.7
	在庫投資	-1,271	1,737	-3,759	1,568	-1,196	*	145.9	*	-41.0	*
	売上高営業利益率	3.1	4.3	4.4	5.6	2.9					
	売上高経常利益率	2.5	4.6	5.7	6.2	3.4					
	手元流動性	15.8	15.7	13.9	15.1	15.7					
自己資本比率	42.3	42.2	42.0	42.5	42.8						
業務用 製機 械器 業具	売上高	39,169	35,551	40,036	36,790	36,781	4.4	-7.1	1.6	6.4	-6.1
	営業利益	2,457	1,279	2,888	1,426	1,705	15.8	-16.0	23.8	-30.9	-30.6
	経常利益	2,736	1,618	3,970	1,930	1,810	7.2	-9.6	34.1	-29.6	-33.8
	設備投資	1,359	1,519	1,696	1,348	1,358	6.8	25.3	-0.9	9.3	-0.1
	設備投資(除ソフトウェア)	1,057	1,213	1,347	1,086	1,086	0.5	25.6	-5.1	8.3	2.8
	在庫投資	646	203	-936	1,002	204	*	*	*	-29.6	-68.3
	売上高営業利益率	6.3	3.6	7.2	3.9	4.6					
	売上高経常利益率	7.0	4.6	9.9	5.2	4.9					
	手元流動性	18.9	20.3	17.5	17.1	14.0					
自己資本比率	56.1	54.2	53.1	53.6	52.5						
電気機 械器 具製 造業	売上高	78,220	76,753	73,113	60,880	67,320	-10.2	-11.5	-18.1	-15.2	-13.9
	営業利益	1,955	1,497	2,067	165	648	-32.6	-54.8	-34.8	-92.7	-66.9
	経常利益	2,779	3,000	2,057	1,901	919	-18.0	-29.0	-51.2	-51.3	-66.9
	設備投資	3,105	2,533	4,341	2,803	2,942	9.8	-9.2	31.7	23.1	-5.2
	設備投資(除ソフトウェア)	2,720	2,174	3,707	2,388	2,458	12.1	-8.3	33.4	26.4	-9.6
	在庫投資	-29	2,328	-3,482	2,465	-2,653	-113.9	182.4	*	-18.1	*
	売上高営業利益率	2.5	2.0	2.8	0.3	1.0					
	売上高経常利益率	3.6	3.9	2.8	3.1	1.4					
	手元流動性	13.2	13.2	13.3	16.5	15.3					
自己資本比率	44.4	44.0	42.7	43.7	42.9						

(注)1.全産業には金融業、保険業は含まれていない。

2.\*は前年同期の数値が負数のため、算出できないものである。

## 5. 業種別主要項目

(単位:億円,%)

区分	項目	実 績					対前年同期増加率				
		2011年(平成23年) 7-9	10-12	2012年(平成24年) 1-3	4-6	7-9	2011年(平成23年) 7-9	10-12	2012年(平成24年) 1-3	4-6	7-9
情報通信 製造 機械 器具 業	売上高	99,569	92,888	99,849	79,504	84,604	-0.3	-7.1	0.8	-6.3	-15.0
	営業利益	1,225	-1,021	605	-847	258	-54.4	-154.5	-71.5	-223.7	-79.0
	経常利益	542	-1,109	3,496	408	681	-81.7	-162.7	4.3	-75.5	25.5
	設備投資	4,604	3,965	4,358	4,365	3,614	14.7	-2.3	-14.3	0.3	-21.5
	設備投資(除ソフトウェア)	4,022	3,419	3,745	3,944	3,105	19.6	-4.8	-15.2	1.8	-22.8
	在庫投資	-142	1,756	-3,320	2,733	77	-113.1	-4.7	*	62.2	*
	売上高営業利益率	1.2	-1.1	0.6	-1.1	0.3					
	売上高経常利益率	0.5	-1.2	3.5	0.5	0.8					
	手元流動性 自己資本比率	8.3 39.4	11.0 41.0	7.2 34.2	10.7 38.9	9.2 39.1					
自動車・ 製造 附属 業	売上高	159,525	164,873	175,993	142,069	144,160	2.0	9.6	26.4	28.9	-9.6
	営業利益	956	1,789	4,770	4,437	4,426	-48.9	-6.3	*	*	363.0
	経常利益	2,324	4,166	7,447	8,274	6,748	-46.4	10.0	309.5	3,288.9	190.3
	設備投資	3,731	3,887	5,795	3,570	4,677	-6.2	9.0	19.3	17.6	25.4
	設備投資(除ソフトウェア)	3,552	3,698	5,484	3,402	4,429	-7.4	8.1	18.1	17.2	24.7
	在庫投資	-253	916	-1,259	572	268	*	-54.3	*	-77.0	*
	売上高営業利益率	0.6	1.1	2.7	3.1	3.1					
	売上高経常利益率	1.5	2.5	4.2	5.8	4.7					
	手元流動性 自己資本比率	11.0 46.3	10.5 46.2	10.3 46.4	12.6 48.3	12.8 49.9					
その他 機械器具 製造 輸送 業	売上高	15,692	16,126	16,939	15,328	15,527	2.1	-4.4	-7.6	6.8	-1.1
	営業利益	1,017	982	756	882	597	14.7	-21.2	-26.1	127.9	-41.3
	経常利益	858	965	839	969	531	5.0	-26.8	-4.2	73.4	-38.1
	設備投資	559	508	537	387	534	6.8	1.2	-0.5	15.1	-4.4
	設備投資(除ソフトウェア)	481	478	490	376	519	3.7	-0.1	-2.9	16.6	7.8
	在庫投資	349	559	-788	-81	271	421.0	28.6	*	-109.7	-22.5
	売上高営業利益率	6.5	6.1	4.5	5.8	3.8					
	売上高経常利益率	5.5	6.0	5.0	6.3	3.4					
	手元流動性 自己資本比率	18.1 33.0	16.8 33.4	17.1 35.1	17.5 33.8	16.3 35.9					
その他 製造 業	売上高	73,336	78,418	89,067	81,562	75,526	-14.9	-2.5	8.5	15.6	3.0
	営業利益	1,858	3,088	906	3,450	2,304	-50.3	-15.8	-29.0	*	24.0
	経常利益	1,313	3,636	1,828	4,117	2,688	-66.9	-9.9	1.6	1,089.7	104.7
	設備投資	2,421	2,736	2,389	2,465	2,382	-4.9	11.2	8.8	45.5	-1.6
	設備投資(除ソフトウェア)	2,309	2,213	2,234	2,262	2,246	-6.8	-7.5	5.9	40.7	-2.7
	在庫投資	-51	321	-3,461	554	862	-112.4	*	*	-35.4	*
	売上高営業利益率	2.5	3.9	1.0	4.2	3.1					
	売上高経常利益率	1.8	4.6	2.1	5.0	3.6					
	手元流動性 自己資本比率	17.3 46.0	16.0 47.1	15.9 41.3	17.3 46.6	18.4 45.8					

(注)1.全産業には金融業、保険業は含まれていない。

2.\*は前年同期の数値が負数のため、算出できないものである。

## 5. 業種別主要項目

(単位:億円,%)

区分	項目	実 績					対前年同期増加率				
		2011年(平成23年) 7-9	10-12	2012年(平成24年) 1-3	4-6	7-9	2011年(平成23年) 7-9	10-12	2012年(平成24年) 1-3	4-6	7-9
電 気 業	売上高	46,939	43,474	51,094	43,769	51,291	-2.0	5.0	11.4	10.4	9.3
	営業利益	147	-3,471	-5,423	-3,579	-47	-97.5	-212.7	-729.1	-782.6	-131.9
	経常利益	-911	-4,265	-6,040	-3,886	-1,110	-118.0	-282.5	-32,909.3	-3,060.9	*
	設備投資	5,949	5,991	8,303	5,076	5,531	-0.5	-15.7	-5.9	11.6	-7.0
	設備投資(除ソフトウェア)	5,922	5,973	8,285	5,068	5,506	-0.8	-15.8	-5.7	12.5	-7.0
	在庫投資	511	-171	49	965	-610	*	-140.6	*	-8.1	-219.4
	売上高営業利益率	0.3	-8.0	-10.6	-8.2	-0.1					
売上高経常利益率	-1.9	-9.8	-11.8	-8.9	-2.2						
業	手元流動性	12.5	14.5	13.0	11.7	11.7					
	自己資本比率	17.3	16.2	14.7	13.8	15.3					
ガ ス ・ 水 熱 道 供 給 業	売上高	10,131	11,664	15,664	11,388	10,692	11.6	19.4	27.6	9.5	5.5
	営業利益	-398	-50	1,726	909	229	-771.8	-118.3	56.8	92.3	*
	経常利益	-408	-52	1,745	1,042	282	-885.6	-118.2	55.7	72.7	*
	設備投資	831	979	1,402	674	852	5.3	-6.1	22.3	-4.2	2.6
	設備投資(除ソフトウェア)	795	925	1,290	637	783	7.1	-3.2	21.3	-4.8	-1.5
	在庫投資	55	102	-394	428	128	*	-51.5	*	-9.1	131.8
	売上高営業利益率	-3.9	-0.4	11.0	8.0	2.1					
売上高経常利益率	-4.0	-0.4	11.1	9.1	2.6						
業	手元流動性	5.9	5.1	4.6	6.2	5.6					
	自己資本比率	42.8	41.6	43.2	44.8	45.3					
情 報 通 信 業	売上高	141,811	140,233	174,805	134,690	132,229	-0.5	-2.8	6.6	-0.3	-6.8
	営業利益	11,057	10,690	14,961	12,237	9,762	37.5	7.2	30.8	12.6	-11.7
	経常利益	10,818	10,631	15,623	13,385	10,010	34.6	7.2	35.8	12.1	-7.5
	設備投資	8,995	11,238	14,568	8,325	10,169	-4.6	7.7	2.1	15.6	13.0
	設備投資(除ソフトウェア)	6,465	7,197	10,791	5,695	7,509	-7.2	-12.0	-5.1	6.1	16.1
	在庫投資	-182	2,858	-4,957	661	143	-142.8	70.0	*	-77.6	*
	売上高営業利益率	7.8	7.6	8.6	9.1	7.4					
売上高経常利益率	7.6	7.6	8.9	9.9	7.6						
業	手元流動性	18.6	19.3	15.9	17.2	16.3					
	自己資本比率	54.3	54.5	52.5	56.1	56.8					
陸 運 業	売上高	99,055	97,377	91,116	82,255	80,123	14.1	7.9	8.5	-9.6	-19.1
	営業利益	5,991	7,044	1,388	6,734	5,089	6.2	11.9	51.3	36.9	-15.1
	経常利益	5,214	6,507	776	7,193	4,643	37.0	11.3	*	53.9	-10.9
	設備投資	4,990	5,073	9,503	4,240	4,922	-20.0	-11.9	-15.7	-6.9	-1.4
	設備投資(除ソフトウェア)	4,921	4,939	9,258	4,077	4,840	-19.9	-12.5	-16.1	-8.1	-1.7
	在庫投資	-187	20	-332	247	-11	*	-93.1	*	97.3	*
	売上高営業利益率	6.0	7.2	1.5	8.2	6.4					
売上高経常利益率	5.3	6.7	0.9	8.7	5.8						
業	手元流動性	8.1	8.0	8.4	10.5	9.5					
	自己資本比率	28.7	28.3	27.7	28.6	28.4					

(注)1.全産業には金融業、保険業は含まれていない。

2.\*は前年同期の数値が負数のため、算出できないものである。



## 5. 業種別主要項目

(単位:億円,%)

区分	項目	実 績					対前年同期増加率				
		2011年(平成23年) 7-9	10-12	2012年(平成24年) 1-3	4-6	7-9	2011年(平成23年) 7-9	10-12	2012年(平成24年) 1-3	4-6	7-9
水	売上高	16,308	15,581	15,684	16,848	16,666	-12.3	-10.9	-6.6	6.4	2.2
	営業利益	-99	-300	-409	18	291	-109.9	-139.6	-607.7	*	*
	経常利益	17	-116	-210	185	413	-98.2	-115.6	-169.1	*	2,264.6
	設備投資	901	610	1,381	906	719	-23.6	147.7	46.8	26.6	-20.2
	設備投資(除ソフトウェア)	888	588	1,363	822	705	-23.6	153.3	49.0	19.6	-20.5
	在庫投資	-18	47	109	-36	6	*	-57.6	-56.0	-139.7	*
	売上高営業利益率	-0.6	-1.9	-2.6	0.1	1.7					
	売上高経常利益率	0.1	-0.7	-1.3	1.1	2.5					
	手元流動性	10.9	11.0	11.7	10.5	10.3					
	自己資本比率	33.7	33.2	30.6	34.9	34.2					
その他	売上高	39,597	42,130	40,291	49,073	39,696	6.3	4.3	6.6	32.0	0.3
	営業利益	2,419	2,734	1,615	1,884	3,212	13.3	42.6	65.8	37.6	32.8
	経常利益	2,297	2,696	1,577	2,090	3,127	16.4	47.0	82.2	47.3	36.1
	設備投資	1,223	1,565	3,632	1,953	1,758	-30.1	-15.9	74.9	68.5	43.7
	設備投資(除ソフトウェア)	956	1,419	3,461	1,811	1,568	-40.5	-17.7	87.2	86.6	64.0
	在庫投資	1,136	808	939	-9,313	2,409	*	*	-1.5	-707.5	112.1
	売上高営業利益率	6.1	6.5	4.0	3.8	8.1					
	売上高経常利益率	5.8	6.4	3.9	4.3	7.9					
	手元流動性	17.3	17.5	17.1	14.5	15.5					
	自己資本比率	36.2	35.8	37.5	37.3	36.9					
卸	売上高	872,554	942,967	829,896	790,245	801,121	-1.7	-0.6	-6.5	-11.0	-8.2
	営業利益	11,479	14,047	15,993	11,452	10,617	1.1	2.1	-1.3	2.1	-7.5
	経常利益	13,448	16,892	24,456	17,140	19,282	-1.1	9.9	9.8	0.5	43.4
	設備投資	4,326	6,036	4,939	4,552	4,685	-10.7	30.2	5.1	16.8	8.3
	設備投資(除ソフトウェア)	3,650	5,394	4,009	3,989	4,099	-7.2	35.2	2.0	21.3	12.3
	在庫投資	-265	6,149	-6,770	5,699	-5,651	-104.2	-38.9	*	8.0	*
	売上高営業利益率	1.3	1.5	1.9	1.4	1.3					
	売上高経常利益率	1.5	1.8	2.9	2.2	2.4					
	手元流動性	8.8	8.1	9.6	8.5	8.9					
	自己資本比率	31.3	30.1	30.5	29.3	28.7					
小	売上高	375,636	388,502	401,219	394,378	400,925	-7.7	-0.1	0.2	-0.5	6.7
	営業利益	9,564	10,849	11,723	7,099	8,460	23.8	21.4	10.1	-7.0	-11.5
	経常利益	10,216	11,111	12,850	7,535	8,345	23.6	20.5	11.3	-7.3	-18.3
	設備投資	6,355	8,454	7,149	7,306	7,149	-25.0	20.8	-13.7	-13.1	12.5
	設備投資(除ソフトウェア)	6,046	8,178	6,755	6,980	6,852	-25.8	23.8	-0.3	-11.2	13.3
	在庫投資	-39	11,391	-7,651	2,935	-2,219	*	132.1	*	16.1	*
	売上高営業利益率	2.5	2.8	2.9	1.8	2.1					
	売上高経常利益率	2.7	2.9	3.2	1.9	2.1					
	手元流動性	6.8	7.3	8.0	7.2	6.7					
	自己資本比率	29.0	30.8	31.9	30.6	30.6					

(注)1.全産業には金融業、保険業は含まれていない。

2.\*は前年同期の数値が負数のため、算出できないものである。

## 5. 業種別主要項目

(単位:億円,%)

区分	項目	実 績					対前年同期増加率				
		2011年(平成23年) 7-9	10-12	2012年(平成24年) 1-3	4-6	7-9	2011年(平成23年) 7-9	10-12	2012年(平成24年) 1-3	4-6	7-9
不動産業	売上高	70,720	73,353	87,749	67,517	69,247	-5.1	-1.1	-2.5	-1.4	-2.1
	営業利益	8,416	9,900	8,918	9,146	8,924	10.2	15.3	-13.7	22.4	6.0
	経常利益	5,521	7,304	6,065	8,883	6,096	9.9	32.9	-17.2	45.6	10.4
	設備投資	4,301	5,115	5,810	3,413	3,498	-7.1	35.7	21.7	3.5	-18.7
	設備投資(除ソフトウェア)	4,207	5,043	5,680	3,338	3,442	-7.8	35.1	20.9	2.7	-18.2
	在庫投資	4,058	-1,007	-7,541	-1,199	-629	*	*	*	-182.6	-115.5
	売上高営業利益率	11.9	13.5	10.2	13.5	12.9					
	売上高経常利益率	7.8	10.0	6.9	13.2	8.8					
	手元流動性	47.3	46.1	36.4	33.0	36.4					
	自己資本比率	29.5	29.9	31.7	31.0	32.9					
リース業	売上高	22,799	23,348	24,500	23,501	24,748	-4.7	-1.2	0.9	1.9	8.5
	営業利益	1,675	1,678	1,587	1,418	1,544	15.2	15.3	-0.2	-2.7	-7.8
	経常利益	1,712	1,681	1,582	1,569	1,630	18.8	19.1	1.4	3.6	-4.8
	設備投資	1,781	2,378	1,912	1,868	1,848	-30.1	-16.4	-35.0	-16.8	3.8
	設備投資(除ソフトウェア)	1,725	2,215	1,713	1,778	1,774	-29.8	-17.9	-38.6	-17.3	2.9
	在庫投資	25	56	58	74	5	*	*	169.0	218.8	-81.7
	売上高営業利益率	7.3	7.2	6.5	6.0	6.2					
	売上高経常利益率	7.5	7.2	6.5	6.7	6.6					
	手元流動性	20.1	19.9	18.7	19.3	18.5					
	自己資本比率	13.7	14.0	12.9	14.8	15.1					
その他の物品賃業	売上高	5,437	5,368	5,391	5,438	5,799	6.6	11.5	15.6	7.6	6.7
	営業利益	380	273	182	202	208	26.5	24.9	33.2	3.8	-45.4
	経常利益	386	267	179	206	228	26.2	28.6	40.1	9.6	-40.9
	設備投資	1,223	1,011	1,279	1,327	1,390	7.3	13.5	4.7	81.5	13.7
	設備投資(除ソフトウェア)	1,209	1,005	1,267	1,316	1,379	8.3	14.1	4.4	82.3	14.1
	在庫投資	22	27	22	5	-25	110.9	-43.6	599.7	257.3	-214.0
	売上高営業利益率	7.0	5.1	3.4	3.7	3.6					
	売上高経常利益率	7.1	5.0	3.3	3.8	3.9					
	手元流動性	7.8	8.7	8.5	9.4	9.0					
	自己資本比率	18.3	18.3	17.7	18.8	18.2					
宿泊業	売上高	16,021	18,647	18,099	18,714	18,257	-11.5	-3.2	3.6	33.2	14.0
	営業利益	200	994	-257	74	633	-50.5	2.3	*	*	216.1
	経常利益	-48	743	-430	-105	401	-149.7	12.1	*	*	*
	設備投資	802	468	568	774	1,004	56.6	-61.5	-23.3	27.2	25.3
	設備投資(除ソフトウェア)	778	462	540	764	984	59.8	-61.8	-25.0	30.0	26.5
	在庫投資	7	77	-98	-135	24	*	-46.4	*	*	234.2
	売上高営業利益率	1.3	5.3	-1.4	0.4	3.5					
	売上高経常利益率	-0.3	4.0	-2.4	-0.6	2.2					
	手元流動性	9.3	9.1	11.0	11.1	11.1					
	自己資本比率	9.9	11.6	8.2	12.4	13.6					

(注)1.全産業には金融業、保険業は含まれていない。

2.\*は前年同期の数値が負数のため、算出できないものである。

## 5. 業種別主要項目

(単位:億円,%)

区分	項目	実 績					対前年同期増加率				
		2011年(平成23年) 7-9	10-12	2012年(平成24年) 1-3	4-6	7-9	2011年(平成23年) 7-9	10-12	2012年(平成24年) 1-3	4-6	7-9
飲食 サ ー ビ ス 業	売上高	45,227	52,576	53,164	37,204	40,034	-3.6	0.1	6.8	-15.1	-11.5
	営業利益	1,887	3,550	568	1,143	1,591	-4.6	95.9	*	-9.5	-15.7
	経常利益	1,897	3,761	775	1,472	1,806	-5.0	32.0	*	30.5	-4.8
	設備投資	1,805	2,179	2,432	1,267	1,461	31.2	66.3	106.5	7.5	-19.1
	設備投資(除ソフトウェア)	1,761	1,926	2,390	1,213	1,431	31.8	50.6	119.8	6.7	-18.8
	在庫投資	9	374	-399	271	-66	*	41.1	*	*	-835.6
	売上高営業利益率	4.2	6.8	1.1	3.1	4.0					
	売上高経常利益率	4.2	7.2	1.5	4.0	4.5					
	手元流動性	11.4	12.7	12.5	16.8	15.6					
	自己資本比率	27.5	32.3	30.6	31.1	32.5					
生活 関 連 サ ー ビ ス 業	売上高	36,232	44,147	37,562	31,778	32,747	21.1	41.8	31.8	16.3	-9.6
	営業利益	1,142	2,405	1,293	1,208	975	172.2	13.8	52.6	62.5	-14.6
	経常利益	1,337	2,288	1,258	1,069	1,060	246.6	5.7	37.4	19.3	-20.7
	設備投資	716	678	789	1,450	572	-50.5	-65.9	23.7	40.3	-20.2
	設備投資(除ソフトウェア)	636	640	726	1,387	487	-55.0	-66.3	32.0	47.9	-23.4
	在庫投資	130	72	120	-76	-18	1,870.7	*	516.6	*	-113.7
	売上高営業利益率	3.2	5.4	3.4	3.8	3.0					
	売上高経常利益率	3.7	5.2	3.3	3.4	3.2					
	手元流動性	17.0	15.2	18.5	19.0	18.1					
	自己資本比率	26.0	24.3	24.6	18.1	18.0					
娯 楽 業	売上高	57,218	59,893	53,118	41,484	36,602	-15.2	-34.0	-13.5	-22.3	-36.0
	営業利益	2,219	1,855	2,582	1,105	1,777	-16.3	-7.9	61.6	48.8	-19.9
	経常利益	2,062	1,740	2,241	1,007	1,343	-23.5	-23.4	51.5	10.5	-34.9
	設備投資	2,095	3,165	2,349	1,140	1,496	-33.7	-3.7	-14.1	-23.0	-28.6
	設備投資(除ソフトウェア)	2,075	3,131	2,330	1,113	1,478	-33.8	-2.0	-12.6	-23.7	-28.8
	在庫投資	-4	129	34	-279	97	-103.3	-41.9	*	-492.1	*
	売上高営業利益率	3.9	3.1	4.9	2.7	4.9					
	売上高経常利益率	3.6	2.9	4.2	2.4	3.7					
	手元流動性	8.8	8.8	9.1	11.8	12.2					
	自己資本比率	16.6	26.9	16.0	12.3	10.6					
広 告 業	売上高	33,026	34,168	34,473	39,444	37,887	-2.2	2.8	13.6	32.0	14.7
	営業利益	781	1,019	1,675	918	931	-2.1	-38.8	101.7	18.2	19.2
	経常利益	787	1,123	1,728	1,150	1,015	-7.2	-36.1	90.0	30.3	29.0
	設備投資	119	160	310	186	183	4.1	-16.3	77.3	-68.8	54.0
	設備投資(除ソフトウェア)	46	116	254	127	117	-29.9	-16.4	150.9	-77.7	154.4
	在庫投資	-57	98	-165	171	-55	*	-63.7	*	69.4	*
	売上高営業利益率	2.4	3.0	4.9	2.3	2.5					
	売上高経常利益率	2.4	3.3	5.0	2.9	2.7					
	手元流動性	15.7	15.2	17.5	17.1	18.0					
	自己資本比率	45.8	45.7	46.4	43.5	46.7					

(注)1.全産業には金融業、保険業は含まれていない。

2.\*は前年同期の数値が負数のため、算出できないものである。

## 5. 業種別主要項目

(単位:億円,%)

区分	項目	実 績					対前年同期増加率				
		2011年(平成23年) 7-9	10-12	2012年(平成24年) 1-3	4-6	7-9	2011年(平成23年) 7-9	10-12	2012年(平成24年) 1-3	4-6	7-9
純粋持株会社	売上高	6,328	10,229	8,831	14,738	5,966	20.0	-19.9	1.9	25.8	-5.7
	営業利益	1,855	5,479	3,561	11,039	1,606	2.6	-14.1	27.3	40.7	-13.4
	経常利益	1,651	5,780	3,721	11,333	3,672	-7.0	-9.0	31.1	36.0	122.4
	設備投資	307	349	513	526	338	23.3	-22.7	-13.7	124.6	10.0
	設備投資(除ソフトウェア)	162	224	313	281	180	26.2	-38.1	-23.7	105.5	11.3
	在庫投資	209	161	-267	92	-332	*	-86.8	*	-88.8	-258.4
	売上高営業利益率	29.3	53.6	40.3	74.9	26.9					
	売上高経常利益率	26.1	56.5	42.1	76.9	61.5					
	手元流動性自己資本比率	119.5	76.0	87.7	56.7	148.7					
		63.9	62.4	62.3	63.5	63.3					
専門・他の技術サービス業	売上高	49,196	49,256	57,038	33,791	34,517	18.6	9.0	-6.4	-19.4	-29.8
	営業利益	776	1,635	2,675	2,380	1,321	265.8	-44.0	-49.8	125.5	70.3
	経常利益	921	1,442	2,810	2,395	1,327	*	-40.4	-46.3	95.4	44.2
	設備投資	1,143	1,153	1,436	641	642	20.1	10.0	18.9	-7.5	-43.8
	設備投資(除ソフトウェア)	653	928	1,171	505	444	17.4	17.5	9.9	-6.1	-32.1
	在庫投資	-391	1,638	-1,656	-62	697	*	115.8	*	-104.2	*
	売上高営業利益率	1.6	3.3	4.7	7.0	3.8					
	売上高経常利益率	1.9	2.9	4.9	7.1	3.8					
	手元流動性自己資本比率	15.8	23.5	12.3	27.5	28.0					
		24.5	22.9	24.0	41.3	39.1					
教育、学習支援業	売上高	5,310	5,215	6,029	5,738	5,970	-33.1	-37.3	3.8	13.7	12.4
	営業利益	464	222	437	193	376	-48.4	-67.7	937.1	*	-19.0
	経常利益	467	241	459	189	374	-56.8	-65.2	1,182.1	*	-19.9
	設備投資	155	333	397	176	222	-53.7	82.5	74.3	38.4	42.9
	設備投資(除ソフトウェア)	60	181	204	139	163	-77.5	54.9	45.7	72.8	171.2
	在庫投資	0	-15	81	-81	-4	*	-183.0	168.8	*	*
	売上高営業利益率	8.7	4.3	7.3	3.4	6.3					
	売上高経常利益率	8.8	4.6	7.6	3.3	6.3					
	手元流動性自己資本比率	19.8	22.0	20.0	47.0	31.4					
		10.9	14.7	8.3	28.2	38.4					
医療、福祉業	売上高	7,638	8,772	9,049	8,761	8,665	-39.6	-39.8	14.4	16.2	13.4
	営業利益	308	438	312	552	604	-47.5	-54.2	-19.9	67.8	96.3
	経常利益	382	457	339	716	729	-40.4	-55.8	-30.3	70.9	90.7
	設備投資	284	1,027	1,043	537	584	-45.9	188.0	213.7	105.9	105.8
	設備投資(除ソフトウェア)	271	1,016	1,024	520	538	-46.5	197.5	232.2	108.7	98.2
	在庫投資	2	-82	-56	9	56	*	-280.5	-246.2	1,503.6	2,962.1
	売上高営業利益率	4.0	5.0	3.4	6.3	7.0					
	売上高経常利益率	5.0	5.2	3.7	8.2	8.4					
	手元流動性自己資本比率	15.3	14.7	16.0	30.1	29.8					
		25.4	25.0	23.7	30.2	30.3					

(注)1.全産業には金融業、保険業は含まれていない。

2.\*は前年同期の数値が負数のため、算出できないものである。

## 5. 業種別主要項目

(単位:億円,%)

区分	項目	実 績					対前年同期増加率				
		2011年(平成23年) 7-9	10-12	2012年(平成24年) 1-3	4-6	7-9	2011年(平成23年) 7-9	10-12	2012年(平成24年) 1-3	4-6	7-9
職 労 働 者 紹 介 業	売上高	10,369	10,889	11,368	10,132	10,209	-18.2	-18.4	-15.9	-2.6	-1.5
	営業利益	359	538	453	518	355	-24.9	0.1	11.9	39.6	-1.2
	経常利益	373	538	461	554	338	-18.2	-2.5	-0.3	14.7	-9.5
	設備投資	72	111	37	63	61	-37.2	194.9	-52.0	177.4	-15.5
	設備投資(除ソフトウェア)	64	102	23	35	52	4.5	214.8	-54.8	81.8	-19.5
	在庫投資	-25	11	-25	2	22	*	99.6	-218.7	-95.2	*
	売上高営業利益率	3.5	4.9	4.0	5.1	3.5					
	売上高経常利益率	3.6	4.9	4.1	5.5	3.3					
	手元流動性	12.4	11.8	12.1	15.9	16.1					
自己資本比率	43.2	42.0	42.2	36.8	44.2						
そ の 他 の サ ー ビ ス 業	売上高	82,532	83,663	96,931	79,796	94,690	6.7	7.8	24.1	2.3	14.7
	営業利益	3,030	3,352	6,319	2,693	2,137	-23.7	-26.2	112.6	5.7	-29.5
	経常利益	3,440	4,145	6,229	3,434	2,709	-20.8	-14.8	100.8	11.2	-21.2
	設備投資	2,064	2,156	2,359	1,637	2,368	41.0	25.5	6.0	-6.1	14.8
	設備投資(除ソフトウェア)	1,745	1,801	2,071	1,347	1,980	42.5	26.3	11.8	-11.6	13.5
	在庫投資	376	1,140	-2,717	1,169	1,123	*	3.4	*	1,388.4	198.8
	売上高営業利益率	3.7	4.0	6.5	3.4	2.3					
	売上高経常利益率	4.2	5.0	6.4	4.3	2.9					
	手元流動性	20.1	19.6	16.5	24.7	24.8					
自己資本比率	26.0	27.1	25.4	45.4	48.6						

(注)1.全産業には金融業、保険業は含まれていない。

2.\*は前年同期の数値が負数のため、算出できないものである。

## 5. 業種別主要項目

(単位:億円,%)

区分	項目	年 期					対 前 年 同 期 増 加 率				
		2011		2012		2012	2011		2012		2012
		7-9	10-12	1-3	4-6		7-9	10-12	1-3	4-6	
金融業、 保険	経常利益	20,534	19,965	22,664	24,543	21,370	-13.7	-10.8	*	-4.4	4.1
	設備投資	4,383	4,376	6,173	3,454	4,511	-9.8	-12.6	-3.7	-4.7	2.9
	設備投資(除ソフトウェア)	1,940	2,235	3,168	1,467	2,063	-17.6	-14.5	3.7	-7.9	6.3
	自己資本比率	5.1	5.1	5.3	5.1	5.3					
(銀行業)	経常利益	15,256	10,627	11,070	14,879	10,156	8.7	-14.4	174.2	-2.0	-33.4
	設備投資	2,597	2,563	3,834	2,222	2,564	-1.0	-13.0	1.1	5.1	-1.3
	設備投資(除ソフトウェア)	1,273	1,334	2,077	919	1,258	0.8	-9.7	9.6	2.2	-1.2
	自己資本比率	5.0	5.0	5.2	5.1	5.2					
(貸金業等)	経常利益	-607	2,803	2,198	2,873	4,307	-234.1	58.8	*	42.3	*
	設備投資	490	479	618	351	465	-35.2	-20.2	-23.0	-16.5	-5.1
	設備投資(除ソフトウェア)	212	188	201	138	151	-30.0	-33.2	-13.1	-22.4	-28.5
	自己資本比率	7.9	7.9	8.2	7.8	8.2					
(金融商品取引業)	経常利益	184	-369	1,450	577	336	-45.5	-1,176.4	*	3.1	83.0
	設備投資	260	180	259	127	189	24.0	-21.9	-10.7	-34.4	-27.2
	設備投資(除ソフトウェア)	54	46	94	39	65	-28.1	-42.6	18.9	-41.9	19.6
	自己資本比率	5.7	5.8	5.5	5.7	5.5					
(その他の金融)	経常利益	765	1,259	-489	1,067	1,066	2.2	30.9	-150.8	29.5	39.5
	設備投資	103	130	112	116	142	-49.4	-25.2	-2.1	41.4	38.3
	設備投資(除ソフトウェア)	29	29	30	53	38	-82.0	-58.1	-42.6	111.2	31.8
	自己資本比率	7.9	8.4	7.3	7.6	7.3					
(生命保険)	経常利益	4,865	6,995	7,259	4,329	5,204	-27.3	30.8	1,526.6	-12.6	7.0
	設備投資	695	649	885	426	820	-16.2	-13.5	-8.7	-24.8	18.0
	設備投資(除ソフトウェア)	242	369	431	191	410	-36.6	-19.2	0.9	-20.6	69.2
	自己資本比率	2.9	2.9	3.4	3.1	3.3					
(損害保険)	経常利益	-241	-1,673	877	438	-4	-119.9	-210.0	*	-75.2	*
	設備投資	209	316	418	176	293	17.8	24.2	15.2	-9.7	40.2
	設備投資(除ソフトウェア)	112	224	298	104	117	-20.2	1.8	-5.2	-23.2	4.1
	自己資本比率	15.9	14.1	15.7	14.7	14.6					
(その他の保険)	経常利益	313	323	299	381	304	2.2	-8.8	40.2	7.1	-2.8
	設備投資	29	58	49	37	38	-51.4	17.2	-40.4	-31.3	28.5
	設備投資(除ソフトウェア)	18	45	37	23	24	-44.4	48.2	-33.8	-51.7	33.7
	自己資本比率	47.2	47.0	46.4	46.8	46.5					

(注) 貸金業等とは、貸金業、クレジットカード業等非預金信用機関をいう。  
 金融商品取引業とは、金融商品取引業(第一種金融商品取引業であって有価証券関連業に限る)をいう。  
 その他の金融業とは、その他の金融商品取引業、商品先物取引業をいう。  
 \*は前年同期の数値が負数のため、算出できないものである。