

連絡問合せ先
 財務総合政策研究所
 調査統計部調査統計課
 TEL 03-3581-4111
 (内線) 5499
 5325
 直通 03-3581-4187
 財務省ホームページアドレス
<http://www.mof.go.jp/>

平成24年9月3日
 財務省

報道発表

法人企業統計調査結果（平成24年4～6月期）

「四半期別法人企業統計調査」は、我が国の資本金、出資金又は基金（以下、資本金という。）1,000万円以上の営利法人等の仮決算計数を取りまとめたものである。当調査結果から平成24年4～6月期の企業動向（金融業、保険業を除く）をみると、売上高については、製造業では増収、非製造業では減収となった。経常利益については、製造業、非製造業ともに増益となった。また、設備投資については、製造業、非製造業ともに増加となった。

- (注) 1. 営利法人等とは、合名会社、合資会社、合同会社及び株式会社並びに信用金庫、信用金庫連合会、信用協同組合、信用協同組合連合会、労働金庫、労働金庫連合会、農林中央金庫、信用農業協同組合連合会、信用漁業協同組合連合会、信用水産加工業協同組合連合会、生命保険相互会社及び損害保険相互会社をいう。
 2. 平成20年4-6月期調査より金融業、保険業を調査対象に加えた。

[参 考]

この調査は、無作為抽出による標本調査（標本法人の調査結果に基づいて母集団法人の推計値を算出したもの）である。

なお、下表の（ ）書きは、金融業、保険業を除いた数値である。

資 本 金 区 分	1,000万円以上1億円未満	1億円以上10億円未満	10 億 円 以 上	合 計
母集団法人数(社)	1,039,521	28,102	6,204	1,073,827
	(1,027,232)	(26,796)	(5,336)	(1,059,364)
標本法人数(社)	13,271	12,083	6,204	31,558
	(10,610)	(10,777)	(5,336)	(26,723)
回答法人数(社)	8,373	8,791	5,556	22,720
	(6,676)	(7,744)	(4,738)	(19,158)
回 答 率 (%)	63.1	72.8	89.6	72.0
	(62.9)	(71.9)	(88.8)	(71.7)

第1表 売上高の推移

1. 売上高と利益の動向（金融業、保険業を除く）（第1図、第2図）

(1) 売上高（第1表）

売上高は313兆3,008億円で、前年同期（316兆4,903億円）を3兆1,895億円下回り、対前年同期増加率（以下「増加率」という）は△1.0%（前期0.6%）となった。

業種別にみると、製造業では、電気機械、情報通信機械、鉄鋼などで減収となったものの、輸送用機械、食料品、金属製品などで増収となったことから、製造業全体では5.0%（同1.8%）となった。一方、非製造業では、建設業、運輸業、郵便業、電気業などで増収となったものの、卸売業、小売業、サービス業、不動産業などで減収となったことから、非製造業全体では△3.4%（同0.0%）となった。

資本金階層別の増加率をみると、10億円以上の階層は3.8%（同3.3%）、1億円～10億円の階層は5.1%（同6.4%）、1,000万円～1億円の階層は△8.2%（同△4.4%）となった。

(参考) 季節調整済前期比増加率

(単位：%)

区 分	2011(平成23)			2012(平成24)	
	4～6	7～9	10～12	1～3	4～6
全 産 業	△ 1.2	0.4	0.8	0.5	△ 2.5
製 造 業	△ 4.9	1.9	0.1	4.8	△ 1.5
非製造業	0.4	△ 0.2	1.1	△ 1.2	△ 2.9

(注) 全産業及び非製造業には金融業、保険業は含まれていない。

(単位：億円、%)

区 分	2011(平成23)		7～9	増加率	10～12		増加率	2012(平成24)		4～6	増加率
	4～6	増加率			1～3	増加率					
全 産 業	3,164,903	△11.6	3,307,420	△ 1.9	3,443,842	△ 1.3	3,469,980	0.6	3,133,008	△ 1.0	
製 造 業	913,968	△12.3	1,025,286	△ 1.7	1,037,349	△ 2.6	1,046,903	1.8	959,416	5.0	
食 料 品	109,262	△12.8	119,657	△ 6.0	125,606	△ 7.8	107,693	△ 0.4	118,912	8.8	
化 学	95,579	△ 4.2	95,862	△ 6.7	97,660	△12.3	93,987	△ 9.8	100,742	5.4	
石 油 ・ 石 炭	45,698	18.0	49,936	19.0	50,652	21.6	50,562	8.6	48,834	6.9	
鉄 鋼	43,563	△ 3.6	46,233	△ 1.6	45,904	△ 1.9	45,624	△ 0.7	42,610	△ 2.2	
金 属 製 品	36,250	△ 7.0	43,825	8.8	46,242	0.8	44,331	△ 2.0	45,813	26.4	
は ん 用 機 械	15,402	25.4	16,456	25.6	15,690	13.5	18,183	20.2	16,202	5.2	
生 産 用 機 械	49,442	△ 1.1	55,116	△ 3.7	52,026	△ 7.4	59,954	△ 2.2	56,054	13.4	
業 務 用 機 械	34,570	△ 0.6	39,169	4.4	35,551	△ 7.1	40,036	1.6	36,790	6.4	
電 気 機 械	71,807	△ 8.5	78,220	△10.2	76,753	△11.5	73,113	△18.1	60,880	△15.2	
情 報 通 信 機 械	84,869	△15.7	99,569	△ 0.3	92,888	△ 7.1	99,849	0.8	79,504	△ 6.3	
輸 送 用 機 械	124,560	△21.2	175,217	2.0	180,999	8.2	192,932	22.5	157,397	26.4	
非 製 造 業	2,250,935	△11.3	2,282,135	△ 2.0	2,406,494	△ 0.7	2,423,077	0.0	2,173,592	△ 3.4	
建 設 業	203,984	△ 1.2	217,408	△ 1.8	229,504	1.3	284,861	2.5	218,215	7.0	
卸 売 業、小 売 業	1,283,872	△16.3	1,248,190	△ 3.6	1,331,470	△ 0.4	1,231,115	△ 4.4	1,184,623	△ 7.7	
不 動 産 業	68,449	△14.4	70,720	△ 5.1	73,353	△ 1.1	87,749	△ 2.5	67,517	△ 1.4	
物 品 賃 貸 業	28,119	△ 0.9	28,236	△ 2.7	28,717	0.9	29,891	3.2	28,939	2.9	
情 報 通 信 業	135,071	2.8	141,811	△ 0.5	140,233	△ 2.8	174,805	6.6	134,690	△ 0.3	
運 輸 業、郵 便 業	143,997	3.8	154,960	8.6	155,088	4.7	147,091	6.2	148,175	2.9	
電 気 業	39,633	△ 0.8	46,939	△ 2.0	43,474	5.0	51,094	11.4	43,769	10.4	
サ ー ビ ス 業	323,065	△ 8.6	349,096	△ 1.3	377,454	△ 5.3	385,662	6.4	321,580	△ 0.5	
資 本 金 別											
10 億 円 以 上	1,291,384	△ 0.6	1,421,935	3.1	1,449,668	3.6	1,438,190	3.3	1,341,025	3.8	
1 億 円 ～ 10 億 円	542,509	1.0	597,343	4.1	609,510	6.3	631,502	6.4	569,948	5.1	
1,000 万 円 ～ 1 億 円	1,331,010	△23.6	1,288,142	△ 9.3	1,384,664	△ 8.7	1,400,288	△ 4.4	1,222,035	△ 8.2	

(注) 1. 増加率は対前年同期増加率である。
 2. 全産業及び非製造業には金融業、保険業は含まれていない。
 3. 平成21年4-6月期調査から業種分類を改定し、旧分類の「一般機械」と「精密機械」の一部を「はん用機械」、「生産用機械」、「業務用機械」に再編するなどした。
 ※「政府統計の総合窓口(e-Stat)」ホームページの「時系列データ」(<http://www.e-stat.go.jp/SG1/estat/GL02100104.do?tocd=00350600>)では、新分類「生産用機械」の平成21年1-3月期調査以前の計数は、旧分類「一般機械」の計数を接続させております。同様に、新分類「業務用機械」の平成21年1-3月期調査以前の計数は、旧分類「精密機械」の計数を接続させております。

第2表 経常利益の推移

(単位：億円、%)

区 分	2011(平成23)		7~9		10~12		2012(平成24)		4~6	
	4~6	増加率		増加率		増加率	1~3	増加率		増加率
全 産 業	113,421	△ 14.6	98,362	△ 8.5	118,537	△ 10.3	137,049	9.3	126,461	11.5
製 造 業	38,778	△ 15.3	31,751	△ 18.7	36,137	△ 21.5	39,879	3.6	39,840	2.7
食 料 品	5,276	57.5	4,734	18.4	5,753	2.6	2,310	84.0	5,051	△ 4.3
化 学	9,920	△ 3.2	9,270	16.6	7,257	△ 30.6	5,867	△ 12.5	9,121	△ 8.1
石 油・石 炭	1,551	84.0	△ 266	△ 173.4	325	△ 58.1	1,139	△ 69.6	△ 1,515	△ 197.7
鉄 鋼	2,068	△ 0.1	837	△ 32.0	760	△ 37.8	64	△ 92.9	210	△ 89.8
金 属 製 品	384	△ 77.5	1,860	△ 2.6	1,687	△ 11.4	1,810	△ 5.5	1,641	327.6
は ん 用 機 械	661	93.6	279	372.3	542	2.7	1,242	27.8	676	2.3
生 産 用 機 械	3,491	45.9	1,384	△ 51.6	2,407	8.3	3,412	△ 6.3	3,480	△ 0.3
業 務 用 機 械	2,743	16.8	2,736	7.2	1,618	△ 9.6	3,970	34.1	1,930	△ 29.6
電 気 機 械	3,904	△ 2.2	2,779	△ 18.0	3,000	△ 29.0	2,057	△ 51.2	1,901	△ 51.3
情 報 通 信 機 械	1,667	△ 43.5	542	△ 81.7	△ 1,109	△ 162.7	3,496	4.3	408	△ 75.5
輸 送 用 機 械	803	△ 90.2	3,182	△ 38.2	5,130	0.5	8,286	207.6	9,243	1,050.9
非 製 造 業	74,644	△ 14.2	66,611	△ 2.7	82,400	△ 4.3	97,170	11.8	86,621	16.0
建 設 業	3,039	△ 26.9	2,326	△ 39.2	4,504	△ 22.6	14,744	17.1	4,868	60.2
卸 売 業、小 売 業	25,181	6.4	23,664	8.2	28,002	13.9	37,306	10.3	24,675	△ 2.0
不 動 産 業	6,103	△ 35.0	5,521	9.9	7,304	32.9	6,065	△ 17.2	8,883	45.6
物 品 賃 貸 業	1,703	△ 9.3	2,098	20.1	1,948	20.3	1,762	4.3	1,775	4.3
情 報 通 信 業	11,945	14.6	10,818	34.6	10,631	7.2	15,623	35.8	13,385	12.1
運 輸 業、郵 便 業	6,058	△ 25.8	7,528	11.2	9,087	7.9	2,142	84.6	9,468	56.3
電 気 業	131	△ 93.9	△ 911	△ 118.0	△ 4,265	△ 282.5	△ 6,040	△ 32,909.3	△ 3,886	△ 3,060.9
サ ー ビ ス 業	16,650	△ 27.4	13,270	△ 4.2	22,258	△ 13.1	19,591	33.7	23,214	39.4
資 本 金 別										
10 億 円 以 上	72,119	△ 3.9	53,648	△ 13.9	57,050	△ 16.9	60,576	△ 0.1	70,160	△ 2.7
1 億 円 ~ 10 億 円	14,767	0.5	18,716	6.2	20,238	3.6	22,120	13.5	17,426	18.0
1,000 万 円 ~ 1 億 円	26,535	△ 38.3	25,998	△ 5.7	41,249	△ 6.2	54,354	20.0	38,875	46.5

(2) 経常利益（金融業、保険業を除く）（第2表）

経常利益は12兆6,461億円で、前年同期（11兆3,421億円）を1兆3,040億円上回り、増加率は11.5%（前期9.3%）となった。

業種別にみると、製造業では、石油・石炭、電気機械、鉄鋼などで減益となったものの、輸送用機械、金属製品、はん用機械などで増益となったことから、製造業全体では2.7%（同3.6%）となった。一方、非製造業では、電気業、卸売業、小売業などで減益となったものの、サービス業、運輸業、郵便業、不動産業などで増益となったことから、非製造業全体では16.0%（同11.8%）となった。

資本金階層別の増加率をみると、10億円以上の階層は△2.7%（同△0.1%）、1億円～10億円の階層は18.0%（同13.5%）、1,000万円～1億円の階層は46.5%（同20.0%）となった。

(参考) 営業利益の推移

(単位：億円、%)

区 分	2011(平成23)		7~9		10~12		2012(平成24)		4~6	
	4~6	増加率		増加率		増加率	1~3	増加率	4~6	増加率
全 産 業	90,111	△ 23.1	97,109	△ 8.9	112,270	△ 12.8	117,909	3.3	102,927	14.2
製 造 業	24,424	△ 33.0	28,642	△ 19.0	30,100	△ 28.0	27,630	△ 7.0	27,122	11.0
非 製 造 業	65,686	△ 18.6	68,467	△ 3.8	82,170	△ 5.5	90,279	6.9	75,804	15.4

(注) 全産業及び非製造業には金融業、保険業は含まれていない。

(参考) 季節調整済前期比増加率（経常利益）

(単位：%)

区 分	2011(平成23)		7~9		10~12		2012(平成24)		4~6	
	4~6						1~3		4~6	
全 産 業	△ 6.5		4.7		1.9		9.2		△ 2.5	
製 造 業	△ 7.7		1.0		△ 5.7		15.8		△ 5.5	
非 製 造 業	△ 5.9		6.6		5.4		6.5		△ 1.1	

(注) 全産業及び非製造業には金融業、保険業は含まれていない。

- (注) 1. 増加率は対前年同期増加率である。
 2. 全産業及び非製造業には金融業、保険業は含まれていない。
 3. 平成21年4-6月期調査から業種分類を改定し、旧分類の「一般機械」と「精密機械」の一部を「はん用機械」、「生産用機械」、「業務用機械」に再編するなどした。
 ※「政府統計の総合窓口(e-Stat)」ホームページの「時系列データ」(<http://www.e-stat.go.jp/SG1/estat/GL02100104.do?tocd=00350600>)では、新分類「生産用機械」の平成21年1-3月期調査以前の計数は、旧分類「一般機械」の計数を接続させております。同様に、新分類「業務用機械」の平成21年1-3月期調査以前の計数は、旧分類「精密機械」の計数を接続させております。

第3表 売上高経常利益率の推移

(単位:%)

(3) 利益率（金融業、保険業を除く）（第3表）

売上高経常利益率は4.0%（前年同期3.6%、前期3.9%）となった。

業種別にみると、製造業は4.2%（前年同期4.2%、前期3.8%）、

非製造業は4.0%（前年同期3.3%、前期4.0%）となった。

区 分	2011(平成23) 4～6	7～9	10～12	2012(平成24) 1～3	4～6
全 産 業	3.6	3.0	3.4	3.9	4.0
製 造 業	4.2	3.1	3.5	3.8	4.2
食 料 品	4.8	4.0	4.6	2.1	4.2
化 学	10.4	9.7	7.4	6.2	9.1
石 油 ・ 石 炭	3.4	△ 0.5	0.6	2.3	△ 3.1
鉄 鋼	4.7	1.8	1.7	0.1	0.5
金 属 製 品	1.1	4.2	3.6	4.1	3.6
は ん 用 機 械	4.3	1.7	3.5	6.8	4.2
生 産 用 機 械	7.1	2.5	4.6	5.7	6.2
業 務 用 機 械	7.9	7.0	4.6	9.9	5.2
電 気 機 械	5.4	3.6	3.9	2.8	3.1
情 報 通 信 機 械	2.0	0.5	△ 1.2	3.5	0.5
輸 送 用 機 械	0.6	1.8	2.8	4.3	5.9
非 製 造 業	3.3	2.9	3.4	4.0	4.0
建 設 業	1.5	1.1	2.0	5.2	2.2
卸 売 業、小 売 業	2.0	1.9	2.1	3.0	2.1
不 動 産 業	8.9	7.8	10.0	6.9	13.2
物 品 賃 貸 業	6.1	7.4	6.8	5.9	6.1
情 報 通 信 業	8.8	7.6	7.6	8.9	9.9
運 輸 業、郵 便 業	4.2	4.9	5.9	1.5	6.4
電 気 業	0.3	△ 1.9	△ 9.8	△ 11.8	△ 8.9
サ ー ビ ス 業	5.2	3.8	5.9	5.1	7.2
資 本 金 別					
10 億 円 以 上	5.6	3.8	3.9	4.2	5.2
1 億 円 ～ 10 億 円	2.7	3.1	3.3	3.5	3.1
1,000 万 円 ～ 1 億 円	2.0	2.0	3.0	3.9	3.2

(注) 1. 全産業及び非製造業には金融業、保険業は含まれていない。
 2. 平成21年4-6月期調査から業種分類を改定し、旧分類の「一般機械」と「精密機械」の一部を「はん用機械」、「生産用機械」、「業務用機械」に再編するなどした。
 ※「政府統計の総合窓口(e-Stat)」ホームページの「時系列データ」(<http://www.e-stat.go.jp/SG1/estat/GL02100104.do?tocd=00350600>)では、新分類「生産用機械」の平成21年1-3月期調査以前の計数は、旧分類「一般機械」の計数を接続させております。同様に、新分類「業務用機械」の平成21年1-3月期調査以前の計数は、旧分類「精密機械」の計数を接続させております。

第4表 設備投資の推移

(単位：億円、%)

2. 投資の動向（金融業、保険業を除く）（第3図）

(1) 設備投資（第4表）

設備投資額は8兆3,092億円で、増加率は7.7%（前期3.3%）となった。業種別にみると、製造業では、鉄鋼、食料品などで減少したものの、金属製品、化学、生産用機械などで増加したことから、製造業全体では14.7%（同3.8%）となった。一方、非製造業では、建設業、卸売業、小売業などで減少したものの、情報通信業、運輸業、郵便業、電気業などで増加したことから、非製造業全体では3.9%（同3.0%）となった。

資本金階層別の増加率をみると、10億円以上の階層は6.0%（同3.7%）、1億円～10億円の階層は20.1%（同6.5%）、1,000万円～1億円の階層は5.0%（同0.3%）となった。

なお、ソフトウェア投資額は7,827億円で、増加率は20.2%（同2.0%）となり、ソフトウェア投資額を除いた設備投資額は7兆5,265億円で、増加率は6.6%（同3.5%）となった。

(参考) 季節調整済前期比増加率（ソフトウェアを除く）

区 分	(単位：%)				
	2011(平成23) 4～6	7～9	10～12	2012(平成24) 1～3	4～6
全 産 業	△ 4.2	△ 1.7	11.9	△ 2.0	△ 0.5
製 造 業	△ 7.8	3.9	4.3	3.6	2.1
非 製 造 業	△ 2.0	△ 4.9	16.5	△ 5.1	△ 2.0

(注) 全産業及び非製造業には金融業、保険業は含まれていない。

区 分	2011(平成23)		7～9		10～12		2012(平成24)		4～6	
	4～6	増加率	7～9	増加率	10～12	増加率	1～3	増加率	4～6	増加率
全 産 業	77,145 (70,634)	△ 7.8 (△ 8.2)	86,183 (78,109)	△ 9.8 (△ 11.0)	99,442 (89,550)	7.6 (4.9)	118,545 (108,037)	3.3 (3.5)	83,092 (75,265)	7.7 (6.6)
製 造 業	27,372 (25,342)	△ 2.0 (△ 1.8)	33,164 (30,627)	△ 1.6 (△ 2.3)	33,818 (31,024)	5.7 (3.5)	42,007 (38,866)	3.8 (3.5)	31,390 (28,872)	14.7 (13.9)
食 料 品	3,266	24.7	2,691	△ 31.0	3,125	3.1	4,153	△ 25.0	3,041	△ 6.9
化 学	2,985	△ 21.3	4,041	0.6	4,270	10.5	4,916	△ 11.6	3,822	28.1
石 油 ・ 石 炭	213	△ 61.5	342	△ 25.3	237	△ 40.3	398	63.1	504	136.4
鉄 鋼	1,941	△ 19.7	2,446	△ 21.8	2,779	△ 17.6	3,627	△ 4.1	1,543	△ 20.5
金 属 製 品	877	8.0	1,447	27.9	1,197	5.0	1,815	61.9	1,842	109.9
は ん 用 機 械	359	36.4	466	61.7	479	83.1	411	15.7	369	3.0
生 産 用 機 械	1,180	△ 10.5	1,727	24.9	1,535	7.7	2,826	67.9	1,833	55.3
業 務 用 機 械	1,233	21.0	1,359	6.8	1,519	25.3	1,696	△ 0.9	1,348	9.3
電 気 機 械	2,277	△ 27.6	3,105	9.8	2,533	△ 9.2	4,341	31.7	2,803	23.1
情 報 通 信 機 械	4,353	36.1	4,604	14.7	3,965	△ 2.3	4,358	△ 14.3	4,365	0.3
輸 送 用 機 械	3,372	2.9	4,289	△ 4.7	4,395	8.1	6,332	17.3	3,957	17.4
非 製 造 業	49,774 (45,293)	△ 10.7 (△ 11.4)	53,019 (47,482)	△ 14.3 (△ 15.8)	65,624 (58,526)	8.6 (5.7)	76,538 (69,172)	3.0 (3.4)	51,703 (46,393)	3.9 (2.4)
建 設 業	3,740	26.1	2,166	△ 43.7	4,516	88.7	3,843	33.0	2,953	△ 21.0
卸 売 業、小 売 業	12,301	11.9	10,680	△ 19.8	14,490	24.6	12,088	△ 6.9	11,858	△ 3.6
不 動 産 業	3,298	△ 48.7	4,301	△ 7.1	5,115	35.7	5,810	21.7	3,413	3.5
物 品 貸 貸 業	2,977	△ 22.4	3,004	△ 18.6	3,389	△ 9.2	3,190	△ 23.3	3,196	7.4
情 報 通 信 業	7,201	△ 4.8	8,995	△ 4.6	11,238	7.7	14,568	2.1	8,325	15.6
運 輸 業、郵 便 業	6,429	△ 4.7	7,114	△ 22.4	7,249	△ 7.9	14,516	1.6	7,099	10.4
電 気 業	4,548	△ 22.7	5,949	△ 0.5	5,991	△ 15.7	8,303	△ 5.9	5,076	11.6
サ ー ビ ス 業	7,975	△ 19.8	9,562	△ 6.7	11,780	△ 0.1	12,232	20.8	8,396	5.3
資 本 金 別										
10 億 円 以 上	45,611	△ 5.1	51,594	△ 1.6	54,885	△ 1.1	74,455	3.7	48,369	6.0
1 億 円 ～ 10 億 円	10,734	△ 0.9	13,709	6.3	14,543	27.0	17,438	6.5	12,888	20.1
1,000 万 円 ～ 1 億 円	20,800	△ 16.0	20,880	△ 31.0	30,013	17.9	26,653	0.3	21,835	5.0

(注) 1. 設備投資とは、有形固定資産（土地の購入費を除き、整地費・造成費を含む）及びソフトウェアの新設額である。

2. 増加率は対前年同期増加率である。

3. ソフトウェア投資額を含む。（ ）書きは、ソフトウェア投資額を除いたものである。

4. 全産業及び非製造業には金融業、保険業は含まれていない。

5. 平成 21 年 4～6 月期調査から業種分類を改定し、旧分類の「一般機械」と「精密機械」の一部を「はん用機械」、「生産用機械」、「業務用機械」に再編するなどした。

※「政府統計の総合窓口(e-Stat)」ホームページの「時系列データ」(<http://www.e-stat.go.jp/SG1/estat/GL02100104.do?tocd=00350600>)では、新分類「生産用機械」の平成 21 年 1～3 月期調査以前の計数は、旧分類「一般機械」の計数を接続させております。同様に、新分類「業務用機械」の平成 21 年 1～3 月期調査以前の計数は、旧分類「精密機械」の計数を接続させております。

(参考表 1) 設備投資の推移

(単位：億円、%)

区 分	2011(平成23)				2012(平成24)				4～6	増加率
	4～6	増加率	7～9	増加率	10～12	増加率	1～3	増加率		
全 産 業 (リース業を除く)	74,900	△ 7.6	84,402	△ 9.2	97,064	8.4	116,633	4.3	81,224	8.4
非 製 造 業 (リース業を除く)	47,528	△ 10.5	51,238	△ 13.6	63,246	9.9	74,626	4.6	49,834	4.9
リ ー ス 業	2,246	△ 13.7	1,781	△ 30.1	2,378	△ 16.4	1,912	△ 35.0	1,868	△ 16.8
資 本 金 別 (リース業を除く)										
10 億 円 以 上	44,227	△ 3.9	50,511	△ 1.1	53,538	△ 0.2	73,457	5.6	47,276	6.9
1 億 円 ～ 10 億 円	10,379	△ 0.3	13,189	6.0	13,983	26.7	16,948	6.5	12,337	18.9
1,000 万 円 ～ 1 億 円	20,293	△ 17.6	20,703	△ 29.8	29,543	18.7	26,228	△ 0.3	21,611	6.5

(注) 1. 設備投資とは、有形固定資産(土地の購入費を除き、整地費・造成費を含む)及びソフトウェアの新設額である。
2. 増加率は対前年同期増加率である。
3. 全産業及び非製造業には金融業、保険業は含まれていない。

(参考)

「リース取引に関する会計基準」の改正(注)以前は、ファイナンス・リースにおけるリース物件については、貸し手側では固定資産として計上され、借り手側ではオフバランス処理されることが多かったが、同基準の改正により、貸し手側では流動資産に計上され、借り手側では固定資産に計上されることとなった。

法人企業統計調査では、有形固定資産及びソフトウェアの新設額を設備投資として扱っているため、設備投資の計数には、上記会計基準の改正も影響していると考えられる。よって、全産業から貸し手側であるリース業を除いた計数を参考表1として示す。

今回調査においては、固定資産が増加した法人に対して、上記会計基準の適用状況について調査を行った。調査結果は参考表2のとおりである。

(注) 1. 改正後(新)「リース取引に関する会計基準」は、平成20年4月1日以後開始する事業年度より適用。ただし、平成19年4月1日以後開始する事業年度から適用することができる。
2. 上記にかかわらず、四半期財務諸表に関しては、平成21年4月1日以後開始する事業年度より適用。ただし、平成20年4月1日以後開始する事業年度から適用することができる。

(参考表 2) 「リース取引に関する会計基準」の適用状況表

(単位：社)

区 分	母集団法人数	固定資産の増加額あり		固定資産の増加額なし
		適用した	適用していない	
全 産 業	1,059,364	32,968	242,949	783,447
製 造 業	181,899	6,894	52,296	122,709
非 製 造 業	877,465	26,074	190,653	660,738
資 本 金 別				
10 億 円 以 上	5,336	2,129	2,805	402
1 億 円 ～ 10 億 円	26,796	3,868	14,328	8,600
1,000 万 円 ～ 1 億 円	1,027,232	26,971	225,816	774,445

(注) 1. 平成24年4-6月期調査において、固定資産の増加額を記入した法人に、その増加額がリース取引に関する会計基準の適用によるものかを調査したものである。
2. 全産業及び非製造業には金融業、保険業は含まれていない。

(2) 在庫投資（第5表）

在庫投資額は1兆784億円（前年同期4兆3,455億円）となった。

業種別にみると、製造業の投資額は1兆723億円（同2兆7,870億円）、
非製造業の投資額は61億円（同1兆5,585億円）となった。

また、在庫率は8.0%（同8.3%）となった。

第5表 在庫投資と在庫率の推移

（単位：億円、%）

区 分	2011(平成23)						2012(平成24)			
	4～6	増加額	7～9	増加額	10～12	増加額	1～3	増加額	4～6	増加額
全 産 業	43,455	21,460	14,486	10,631	41,905	1,885	△ 65,208	△ 15,118	10,784	△ 32,670
{ 製品・商品 仕掛品 原材料	18,812	11,825	1,099	551	15,782	2,196	△ 24,862	△ 4,983	13,460	△ 5,352
	15,711	3,624	14,751	14,880	20,254	1,578	△ 37,992	△ 7,666	△ 238	△ 15,948
	8,932	6,012	△ 1,365	△ 4,800	5,869	△ 1,889	△ 2,355	△ 2,470	△ 2,438	△ 11,370
製 造 業	27,870	10,760	1,322	△ 243	7,575	△ 4,922	△ 19,450	△ 9,166	10,723	△ 17,146
非 製 造 業	15,585	10,701	13,164	10,874	34,330	6,807	△ 45,759	△ 5,952	61	△ 15,524
建 設 業	△ 2,427	618	7,649	7,941	10,482	883	△ 13,999	4,390	△ 1,969	458
卸 売 業、小 売 業	7,803	6,447	△ 304	△ 5,739	17,540	2,573	△ 14,421	△ 1,895	8,633	830
不 動 産 業	1,452	921	4,058	5,489	△ 1,007	384	△ 7,541	△ 4,373	△ 1,199	△ 2,651
在 庫 率	8.3		7.9		7.9		7.3		8.0	

- (注) 1. 増加額は対前年同期増加額である。
 2. 在庫率 = $\frac{\text{棚卸資産(期末)}}{\text{売上高} \times 4} \times 100$
 3. 在庫投資 = 調査対象期間中の棚卸資産増加額
 4. 全産業及び非製造業には金融業、保険業は含まれていない。

3. 資金事情（金融業、保険業を除く）（第6表）

受取手形・売掛金は190兆9,357億円（増加率△1.1%）、支払手形・買掛金は152兆9,286億円（同△0.8%）となった。

短期借入金は141兆3,802億円（同△7.4%）、長期借入金は242兆5,096億円（同△3.6%）となった。

現金・預金は141兆3,949億円（同△0.9%）、有価証券は22兆6,679億円（同△6.3%）となった。

また、手元流動性は13.3%（前年同期13.4%）となった。

第6表 資金関連項目の推移（全産業）

（単位：億円、%）

区 分	2011(平成23)		7~9		10~12		2012(平成24)		4~6	
	4~6	増加率		増加率		増加率	1~3	増加率		増加率
受取手形・売掛金	1,929,653	△ 0.5	1,954,286	△ 3.1	2,109,359	△ 2.2	2,204,933	4.4	1,909,357	△ 1.1
支払手形・買掛金	1,541,485	2.0	1,529,133	△ 2.7	1,686,686	△ 1.3	1,740,337	7.1	1,529,286	△ 0.8
短期借入金	1,526,657	0.1	1,515,653	△ 3.5	1,553,556	△ 4.1	1,533,644	△ 5.3	1,413,802	△ 7.4
長期借入金	2,515,744	△ 2.5	2,533,308	3.0	2,537,584	0.9	2,494,173	△ 3.6	2,425,096	△ 3.6
現金・預金	1,426,658	3.2	1,433,176	1.5	1,467,918	1.3	1,532,824	△ 2.1	1,413,949	△ 0.9
有 価 証 券	242,034	1.2	246,154	△ 0.4	253,782	2.7	234,067	△ 0.5	226,679	△ 6.3
手元流動性	13.4		12.7		12.5		12.4		13.3	

（注）1. 受取手形・売掛金、支払手形・買掛金、短期借入金、長期借入金、現金・預金、有価証券は期末残高である。

2. 有価証券は流動資産中の有価証券である。

3. 増加率は対前年同期増加率である。

4. 手元流動性 = $\frac{\text{現金・預金} + \text{有価証券}(\text{期首} \cdot \text{期末平均})}{\text{売上高} \times 4} \times 100$

5. 全産業には金融業、保険業は含まれていない。

4. 自己資本比率（金融業、保険業を除く）（第7表、第4図）

自己資本比率は37.6%（前年同期36.9%）となった。

第7表 自己資本比率の推移

（単位：%）

区 分	2011(平成23)			2012(平成24)	
	4~6	7~9	10~12	1~3	4~6
全 産 業	36.9	36.8	36.7	36.2	37.6
資 本 金 別					
10 億 円 以 上	42.5	42.6	41.8	41.5	42.1
1 億 円 ~ 10 億 円	33.6	33.7	33.5	33.6	34.4
1,000 万 円 ~ 1 億 円	29.7	29.3	30.4	29.4	31.4

（注）1. 自己資本比率 = $\frac{\text{純資産} - \text{新株予約権}}{\text{総資本}} \times 100$

2. 全産業には金融業、保険業は含まれていない。

第8表 経常利益の推移

(単位：億円、%)

5. 経常利益（金融業、保険業を含む）（第8表）

全産業（金融業、保険業を含む）の経常利益は15兆1,004億円で、前年同期（13兆9,081億円）を1兆1,923億円上回り、増加率は8.6%となった。

金融業、保険業の経常利益は2兆4,543億円で、前年同期（2兆5,660億円）を1,117億円下回り、増加率は△4.4%となった。

金融業、保険業を業種別にみると、貸金業等、その他の金商、その他の保険業などで増益となったものの、損害保険業、生命保険業、銀行業で減益となった。

全産業（金融業、保険業を含む）の資本金階層別の増加率をみると、10億円以上の階層は△3.7%、1億円～10億円の階層は18.0%、1,000万円～1億円の階層は46.2%となった。

金融業、保険業の資本金階層別の増加率をみると、10億円以上の階層は△6.7%、1億円～10億円の階層は18.3%、1,000万円～1億円の階層は36.3%となった。

区 分	2011(平成23)				2012(平成24)						
	4～6	増加率	7～9	増加率	10～12	増加率	1～3	増加率	4～6	増加率	
全産業 (金融業、保険業を含む)	139,081	△ 10.0	118,896	△ 9.4	138,502	△ 10.4	159,713	27.4	151,004	8.6	
金融業、保険業	25,660	18.1	20,534	△ 13.7	19,965	△ 10.8	22,664	*	24,543	△ 4.4	
銀行業	15,182	△ 0.2	15,256	8.7	10,627	△ 14.4	11,070	174.2	14,879	△ 2.0	
貸金業等	2,019	*	△ 607	△234.1	2,803	58.8	2,198	*	2,873	42.3	
金融商品取引業	560	△ 43.4	184	△ 45.5	△ 369	△ 1,176.4	1,450	*	577	3.1	
その他の金商	824	*	765	2.2	1,259	30.9	△ 489	△150.8	1,067	29.5	
生命保険業	4,954	△ 3.1	4,865	△ 27.3	6,995	30.8	7,259	1,526.6	4,329	△ 12.6	
損害保険業	1,766	2.7	△ 241	△119.9	△ 1,673	△210.0	877	*	438	△ 75.2	
その他の保険業	355	△ 20.4	313	2.2	323	△ 8.8	299	40.2	381	7.1	
全産業 (金融業、 保険業を含む)	資 本 金 別										
	10 億 円 以 上	95,942	△ 3.1	72,858	△ 13.7	75,215	△ 15.7	82,895	39.1	92,392	△ 3.7
	1 億 円 ～ 10 億 円	15,837	2.0	19,093	2.3	21,033	4.0	22,507	15.8	18,692	18.0
	1,000 万 円 ～ 1 億 円	27,302	△ 31.6	26,945	△ 4.5	42,254	△ 6.2	54,311	17.3	39,921	46.2
金 融 業 、 保 険 業	資 本 金 別										
	10 億 円 以 上	23,822	△ 0.8	19,211	△ 13.1	18,165	△ 12.0	22,319	*	22,231	△ 6.7
	1 億 円 ～ 10 億 円	1,069	29.9	377	△ 63.3	795	15.6	387	*	1,266	18.3
	1,000 万 円 ～ 1 億 円	768	*	947	42.5	1,005	△ 5.4	△ 42	△104.1	1,046	36.3

(注) 1. 増加率は対前年同期増加率である。なお、*印は前年同期の経常利益が負数のため算出できないものである。
 2. 貸金業等とは、貸金業、クレジットカード業等非預金信用機関をいう。
 3. 金融商品取引業とは、金融商品取引業（第一種金融商品取引業であって有価証券関連業に限る）をいう。
 4. その他の金商とは、その他の金融商品取引業、商品先物取引業をいう。

第9表 設備投資の推移

(単位：億円、%)

区 分	2011(平成23)		7~9		10~12		2012(平成24)		4~6		
	4~6	増加率	増加率	増加率	増加率	増加率	1~3	増加率	増加率		
全産業 (金融業、保険業を含む)	80,771 (72,226)	△ 7.8 (△ 8.4)	90,566 (80,049)	△ 9.8 (△11.2)	103,817 (91,785)	6.6 (4.3)	124,719 (111,205)	3.0 (3.5)	86,547 (76,732)	7.2 (6.2)	
金融業、保険業	3,626 (1,592)	△ 9.0 (△15.2)	4,383 (1,940)	△ 9.8 (△17.6)	4,376 (2,235)	△ 12.6 (△14.5)	6,173 (3,168)	△ 3.7 (3.7)	3,454 (1,467)	△ 4.7 (△ 7.9)	
銀行業	2,114	△ 9.1	2,597	△ 1.0	2,563	△ 13.0	3,834	1.1	2,222	5.1	
貸金業等	421	△ 19.2	490	△ 35.2	479	△ 20.2	618	△ 23.0	351	△ 16.5	
金融商品取引業	194	△ 3.3	260	24.0	180	△ 21.9	259	△ 10.7	127	△ 34.4	
その他の金商	82	△ 8.5	103	△ 49.4	130	△ 25.2	112	△ 2.1	116	41.4	
生命保険業	566	△ 13.3	695	△ 16.2	649	△ 13.5	885	△ 8.7	426	△ 24.8	
損害保険業	195	49.7	209	17.8	316	24.2	418	15.2	176	△ 9.7	
その他の保険業	54	△ 13.4	29	△ 51.4	58	17.2	49	△ 40.4	37	△ 31.3	
全産業 (金融業、 保険業を含む)	資本金別										
	10億円以上	49,080	△ 5.3	55,796	△ 2.1	59,063	△ 1.9	80,367	3.1	51,649	5.2
	1億円～10億円	10,822	△ 1.5	13,836	6.1	14,672	26.6	17,611	6.6	12,991	20.0
	1,000万円～1億円	20,868	△ 15.9	20,934	△ 31.0	30,082	17.5	26,740	0.2	21,907	5.0
金融業、 保険業	資本金別										
	10億円以上	3,469	△ 8.2	4,201	△ 8.8	4,178	△ 11.4	5,913	△ 3.9	3,280	△ 5.4
	1億円～10億円	88	△ 43.7	127	△ 14.6	129	△ 7.5	173	25.2	103	17.0
	1,000万円～1億円	69	46.5	55	△ 47.7	69	△ 53.8	88	△ 27.8	71	3.3

- (注) 1. 設備投資とは、有形固定資産(土地の購入費を除き、整地費・造成費を含む)及びソフトウェアの新設額である。
 2. 増加率は対前年同期増加率である。
 3. ソフトウェア投資額を含む。()書きは、ソフトウェア投資額を除いたものである。
 4. 貸金業等とは、貸金業、クレジットカード業等非預金信用機関をいう。
 5. 金融商品取引業とは、金融商品取引業(第一種金融商品取引業であって有価証券関連業に限る)をいう。
 6. その他の金商とは、その他の金融商品取引業、商品先物取引業をいう。

6. 設備投資(金融業、保険業を含む)(第9表)

全産業(金融業、保険業を含む)の設備投資額は8兆6,547億円で、増加率は7.2%となった。

金融業、保険業の設備投資額は3,454億円で、増加率は△4.7%となった。

金融業、保険業を業種別にみると、銀行業、その他の金商で増加したものの、生命保険業、貸金業等、金融商品取引業などで減少した。

全産業(金融業、保険業を含む)の資本金階層別の増加率をみると、10億円以上の階層は5.2%、1億円～10億円の階層は20.0%、1,000万円～1億円の階層は5.0%となった。

金融業、保険業の資本金階層別の増加率をみると、10億円以上の階層は△5.4%、1億円～10億円の階層は17.0%、1,000万円～1億円の階層は3.3%となった。

なお、全産業(金融業、保険業を含む)のソフトウェア投資額は9,815億円で、増加率は14.9%となり、ソフトウェア投資額を除いた設備投資額は7兆6,732億円で、増加率は6.2%となった。

金融業、保険業のソフトウェア投資額は1,988億円で、増加率は△2.2%となり、ソフトウェア投資額を除いた設備投資額は1,467億円で、増加率は△7.9%となった。

第10表 自己資本比率の推移

(単位：%)

7. 自己資本比率（金融業、保険業を含む）（第10表）

全産業（金融業、保険業を含む）では、自己資本比率は17.9%（前年同期17.9%）となった。

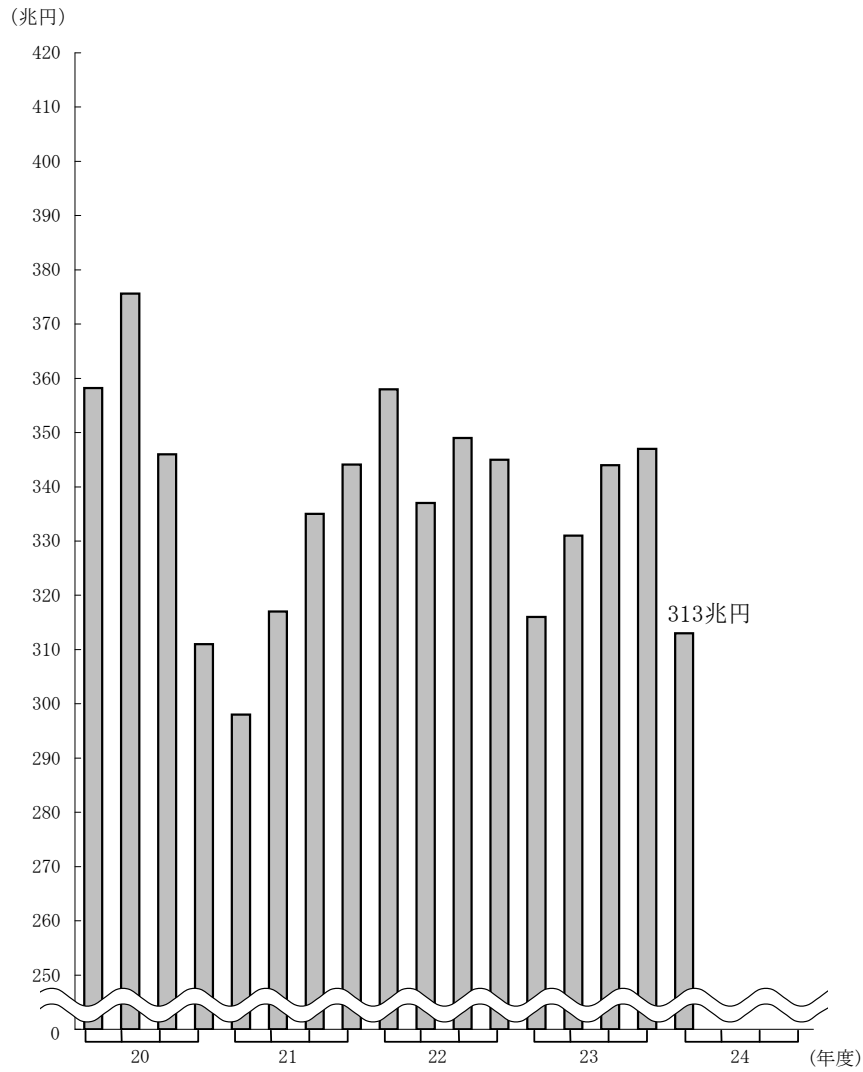
金融業、保険業では、自己資本比率は5.1%（同5.1%）となった。

区 分		2011(平成23)			2012(平成24)	
		4～6	7～9	10～12	1～3	4～6
全産業 (金融業、保険業を含む)		17.9	17.8	18.0	17.7	17.9
金融業、保険業		5.1	5.1	5.1	5.3	5.1
全産業 (金融業、 保険業を含む)	資 本 金 別					
	10 億 円 以 上	15.0	14.9	14.9	14.7	14.8
	1 億 円 ～ 10 億 円	28.0	28.2	28.0	28.4	28.9
	1,000万円～1億円	28.6	28.3	29.3	28.4	30.0
金融業、 保険業	資 本 金 別					
	10 億 円 以 上	4.9	4.9	4.9	5.1	5.0
	1 億 円 ～ 10 億 円	9.0	9.1	8.9	9.2	9.2
	1,000万円～1億円	11.6	12.7	12.8	12.9	10.3

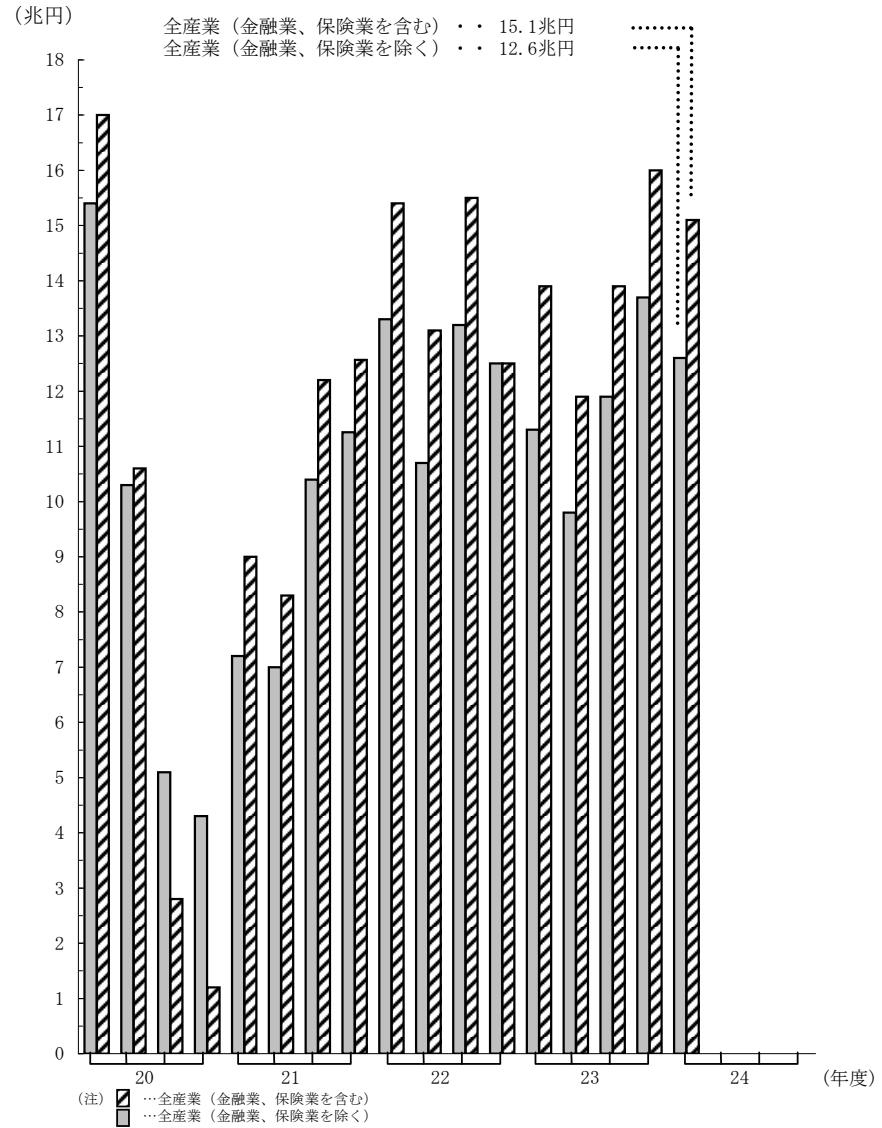
(注) 自己資本比率 = $\frac{\text{純資産} - \text{新株予約権}}{\text{総資本}} \times 100$

第1図 売上高と経常利益

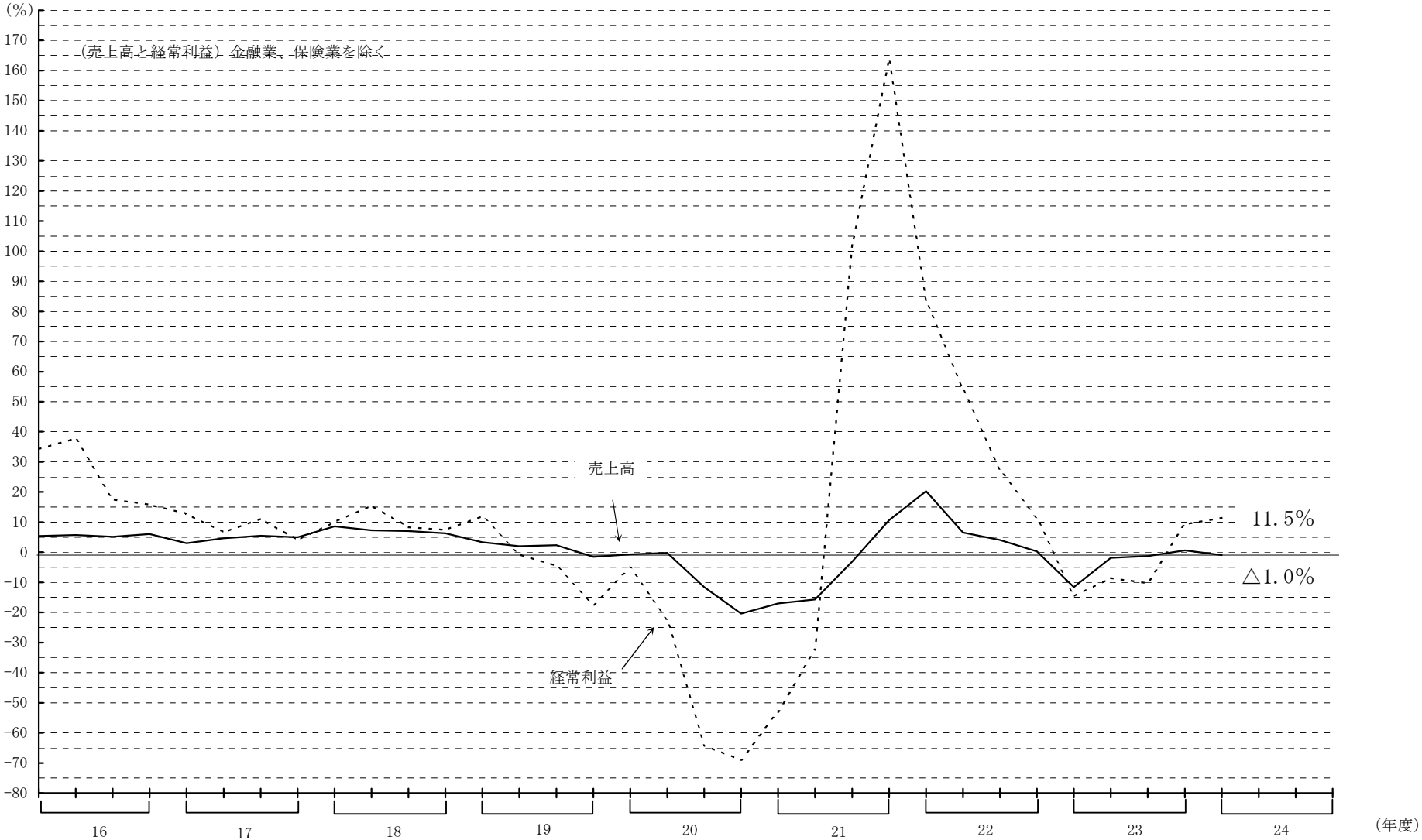
(売上高) 金融業、保険業を除く



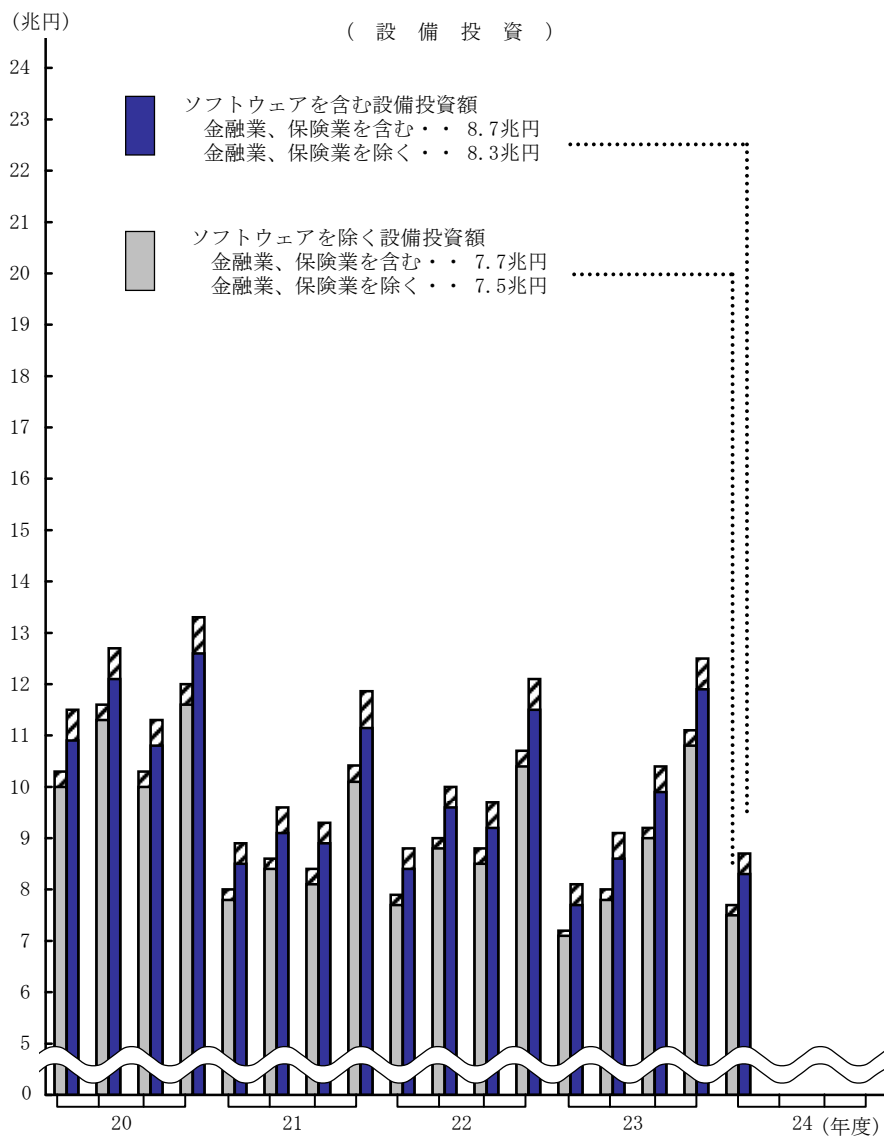
(経常利益)



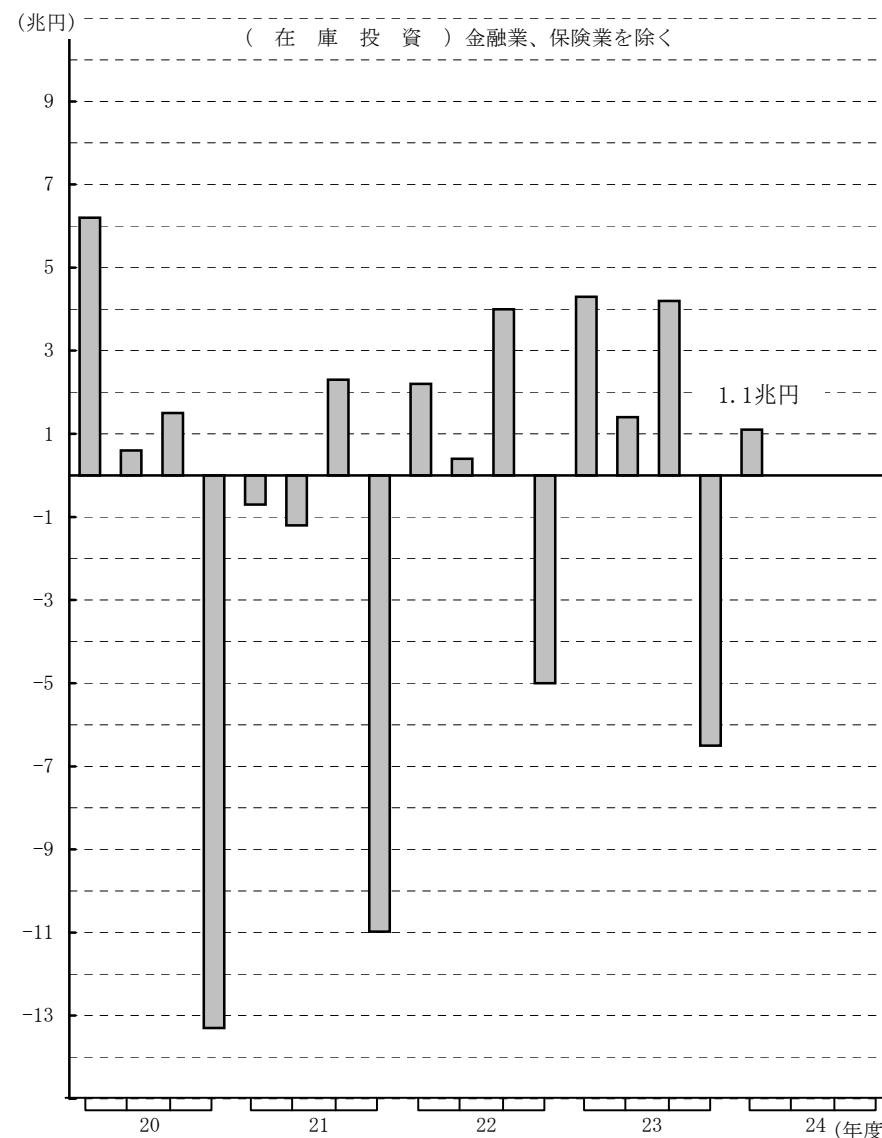
第2図 対前年同期増加率



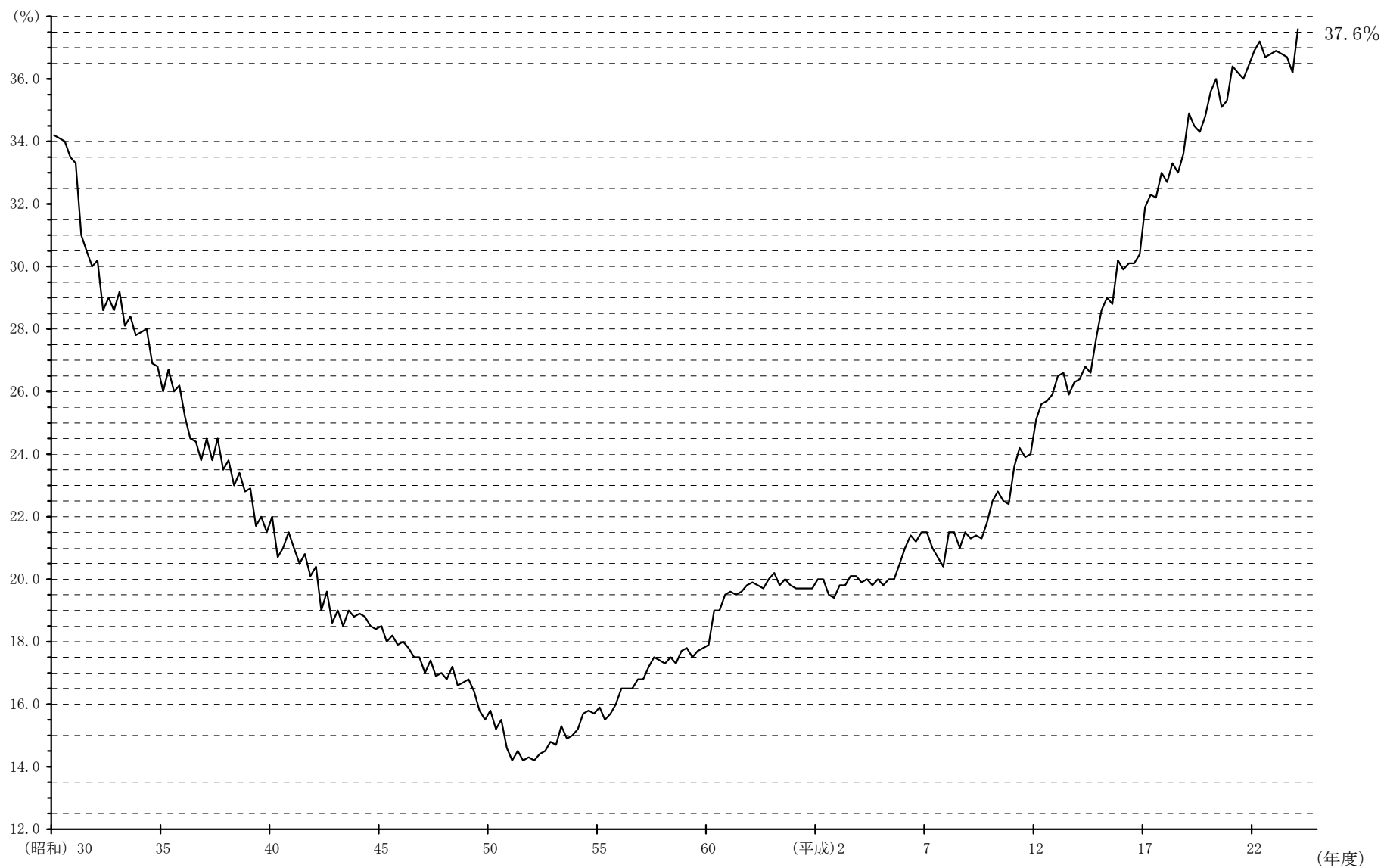
第3図 設備投資と在庫投資



(注) ▨ の部分は金融業、保険業の計数を表している。



第4図 自己資本比率の推移（金融業、保険業を除く）



四半期別法人企業統計調査の季節調整方法について

1. 採用した季節調整法

(i) 法人企業統計の季節調整法

米国商務省センサス局で開発している X-12-ARIMA (2002) (Version0.2.10) を用いて季節調整系列を作成しています。

(ii) RegARIMA モデルの選択

X-12-ARIMA 中の RegARIMA モデルにおける階差次数・季節階差次数はそれぞれ 1 に固定し、他の次数は 2 以下の範囲内で AIC (赤池情報量規準) の最小化により定めています。なお、平成 23 年 10-12 月期調査から上記の条件に加え季節調整値の安定性を確保するための条件の追加を行いました (<http://www.mof.go.jp/pri/reference/ssc/haikei.html>)。

(iii) 選択された RegARIMA モデル

対象項目、業種ごとに以下のスペックを使用しています。

		ARIMA モデル	変化点・異常値の設定種類及び期
売上高	製造業	(2 1 2) (2 1 0)	rp2008.2-2009.2 , rp2009.2-2010.1
	非製造業	(0 1 2) (1 1 0)	ao1989.1 , ao1989.2 , ao1997.1 rp2008.3-2009.1 , rp2009.1-2010.2
経常利益	製造業	(0 1 0) (0 1 1)	rp2008.3-2009.1 , rp2009.1-2010.1
	非製造業	(2 1 2) (1 1 1)	ao1989.1 , ao1989.2 , ao1997.1 rp2008.2-2009.1 , rp2009.1-2010.2
設備投資	製造業	(1 1 2) (1 1 2)	rp2008.3-2009.1 , rp2009.1-2009.4
	非製造業	(1 1 0) (1 1 2)	rp2008.2-2009.2 , rp2009.2-2010.2

変化点・異常値分析の結果、売上高と経常利益の非製造業については、平成元年 1-3 月期、4-6 月期および平成 9 年 1-3 月期を変化時点として消費税効果 (加法的異常値 : ao) をモデルに取り入れています。リーマンショックによる影響については、平成 20 年秋以降複数の期間にわたって大きな変化が継続しているため傾斜的水準変化 (ramp : rp) を取り入れています。また、曜日効果については取り入れていません。データ利用期間は昭和 60 年 4-6 月期以降、先行き予測期間は 4 期 (1 年分) です。

2. 季節調整を採用した対象項目

(i) 対象項目は売上高、経常利益、設備投資の3項目です。

(ii) 業種については、全産業、製造業、非製造業の3系列とし、資本金規模はそれぞれ全規模のみとしています。

全産業については、製造業と非製造業の季節調整値の合計によっています。

※ (注) 全産業及び非製造業には、金融業、保険業は含まれていない。

3. 季節調整済前期比増加率の公表方法

毎四半期ごとに、新たなデータを追加して RegARIMA モデルによる推定を行い、当該調査期の季節調整済前期比増加率を公表します。

また、過去の季節調整済前期比増加率の改訂を、毎回の季報発表時に遡及して行います。

モデルの見直しは毎年定期的に行っており、妥当性を検討しています。

4. 経常利益の季節調整法について

季節調整については、乗法型の季節指数計算方法を採用し、データ原系列に対して対数変換を行った上で、季節調整系列を作成しています。しかしながら、製造業の経常利益については、平成21年1-3月期調査で原系列計数が負の値となったため、平成21年1-3月期調査公表分から、この系列のみ対数変換を行わず、加法型の計算方法に変更しました。これに合わせ、非製造業の経常利益についても、平成21年4-6月期調査公表分から、対数変換を行わず加法型の計算方法に変更しております。

5. 東日本大震災の影響について

東日本大震災については、データの蓄積が少ないことからその影響を見極めることは現段階では困難であるため、現時点では東日本大震災を考慮した傾斜的水準変化等の導入は行わないこととしました。ただし、今後、データの蓄積を待って妥当性を検討していきます。

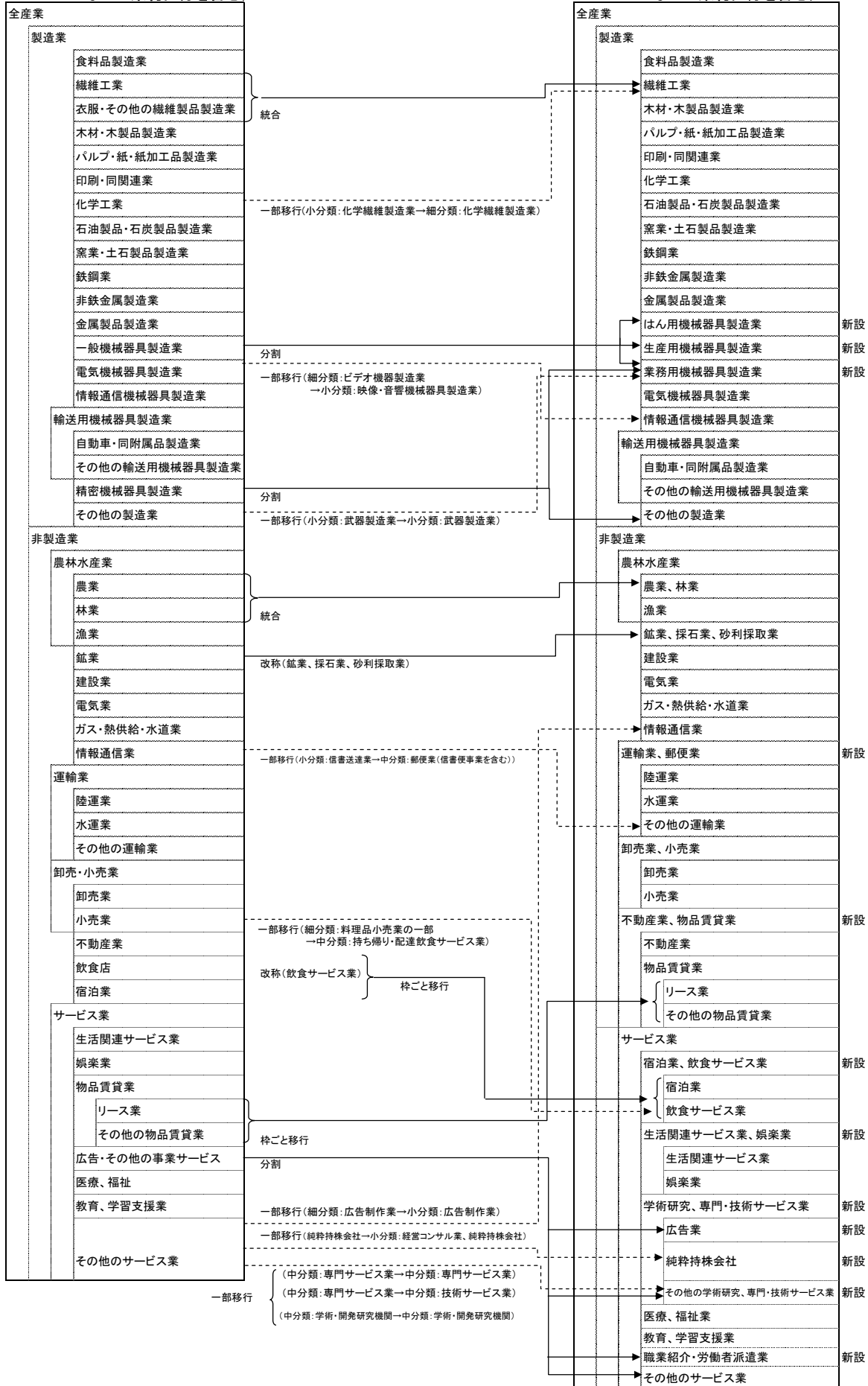
「法人企業統計調査」の業種分類の見直し(詳細)

(金融業、保険業以外の業種)

..... 一部移行
 —— 統合、分割

〈平成21年1-3月期調査以前〉
 表章業種: 43業種
 表章区分: 52区分(全産業、製造業、非製造業
 などの集約区分を含む)

〈平成21年4-6月期調査以降〉
 表章業種: 45業種
 表章区分: 58区分(全産業、製造業、非製造業
 などの集約区分を含む)



※「金融業、保険業」については、改定はありません(改訂「日本標準産業分類」に対応済)。

1. 全産業 資産・負債・純資産、及び損益

(単位:億円,%)

項目	2011年(平成23年)		2012年(平成24年)		2011年(平成23年)		2012年(平成24年)		対前年同期増加率	
	4-6	7-9	10-12	1-3	4-6	4-6	7-9	10-12	1-3	4-6
母集団(社)	1,082,039	1,081,835	1,081,686	1,081,502	1,059,364	-2.0	-2.0	-2.0	-1.9	-2.1
流動資産	6,074,504	6,056,286	6,382,303	6,426,987	5,914,749	2.3	-0.3	0.9	0.9	-2.6
現金・預金	1,426,658	1,433,176	1,467,918	1,532,824	1,413,949	3.2	1.5	1.3	-2.1	-0.9
受取手形・売掛金	1,929,653	1,954,286	2,109,359	2,204,933	1,909,357	-0.5	-3.1	-2.2	4.4	-1.1
有価証券	242,034	246,154	253,782	234,067	226,679	1.2	-0.4	2.7	-0.5	-6.3
株式	55,511	54,851	56,383	46,735	42,432	6.0	4.8	1.1	-13.5	-23.6
公社債	56,336	57,312	53,575	54,438	51,801	-16.3	-8.1	-13.6	-1.7	-8.1
その他の有価証券	130,186	133,991	143,823	132,894	132,447	9.0	1.1	11.3	5.5	1.7
棚卸資産	1,052,098	1,045,224	1,092,964	1,013,266	999,896	4.3	2.6	4.7	-1.7	-5.0
製品又は商品	547,200	538,628	562,886	536,736	521,936	2.1	-2.2	2.6	-1.9	-4.6
仕掛品	319,886	321,947	338,220	297,313	302,780	5.7	9.5	8.8	-1.2	-5.3
原材料・貯蔵品	185,013	184,650	191,258	179,217	175,180	8.8	5.8	4.1	-2.2	-5.3
その他	1,424,060	1,377,445	1,458,280	1,441,896	1,364,868	4.1	-0.2	2.1	1.0	-4.2
固定資産	7,447,477	7,442,562	7,470,423	7,469,863	7,307,939	-0.7	1.0	-1.5	-2.5	-1.9
繰延資産	20,371	19,056	19,480	18,999	19,378	-20.4	-13.4	2.8	1.6	-4.9
資産合計	13,542,353	13,517,903	13,872,206	13,915,848	13,242,067	0.6	0.4	-0.4	-1.0	-2.2
負債	8,539,162	8,539,910	8,777,507	8,874,827	8,265,802	0.6	1.0	-0.3	0.0	-3.2
流動負債	4,515,542	4,528,630	4,795,187	4,916,735	4,423,266	0.7	-1.5	-0.9	2.4	-2.0
支払手形・買掛金	1,541,485	1,529,133	1,686,686	1,740,337	1,529,286	2.0	-2.7	-1.3	7.1	-0.8
短期借入金	1,526,657	1,515,653	1,553,556	1,533,644	1,413,802	0.1	-3.5	-4.1	-5.3	-7.4
金融機関借入金	1,026,017	1,059,656	1,071,904	1,060,312	997,778	-8.0	-5.8	-4.8	-5.5	-2.8
その他の借入金	500,640	455,997	481,651	473,332	416,024	22.0	2.3	-2.6	-4.8	-16.9
引当金	86,136	101,022	76,712	103,632	85,272	6.9	9.3	11.6	0.6	-1.0
その他	1,361,264	1,382,822	1,478,235	1,539,122	1,394,906	-0.6	1.3	2.4	5.8	2.5
固定負債	4,022,013	4,009,678	3,977,384	3,953,015	3,837,412	0.5	4.1	0.3	-2.9	-4.6
社債	578,259	552,046	553,147	534,078	526,358	1.7	0.0	-3.4	-7.6	-9.0
長期借入金	2,515,744	2,533,308	2,537,584	2,494,173	2,425,096	-2.5	3.0	0.9	-3.6	-3.6
金融機関借入金	2,020,484	2,045,641	2,045,455	2,007,312	1,980,859	-5.3	0.3	-3.3	-5.9	-2.0
その他の借入金	495,260	487,667	492,129	486,861	444,236	10.8	16.2	22.7	7.4	-10.3
引当金	358,462	357,887	365,943	369,659	364,225	3.5	3.1	4.5	2.9	1.6
その他	569,549	566,437	520,710	555,106	521,734	12.4	14.8	-1.3	1.6	-8.4
特別法上の準備金	1,607	1,602	4,935	5,076	5,124	-5.6	-0.1	201.1	208.3	218.9
純資産	5,003,191	4,977,994	5,094,699	5,041,022	4,976,264	0.6	-0.7	-0.5	-2.6	-0.5
株主資本	4,732,631	4,721,824	4,826,379	4,754,277	4,715,793	-0.1	-1.0	-0.9	-3.4	-0.4
資本金	979,205	975,237	971,666	963,677	965,272	0.9	0.4	-0.3	-0.8	-1.4
資本剰余金	1,237,003	1,244,675	1,265,180	1,236,688	1,169,148	8.2	9.2	7.6	3.2	-5.5
利益剰余金	2,663,104	2,652,374	2,739,804	2,709,098	2,728,367	-3.9	-5.4	-4.4	-6.6	2.5
自己株式	-146,681	-150,462	-150,270	-155,186	-146,995	*	*	*	*	*
その他	267,682	253,825	265,829	284,215	257,776	14.5	4.4	7.4	12.3	-3.7
新株予約権	2,878	2,345	2,490	2,530	2,696	1.9	23.7	32.3	19.2	-6.3
負債及び純資産合計	13,542,353	13,517,903	13,872,206	13,915,848	13,242,067	0.6	0.4	-0.4	-1.0	-2.2
受取手形割引残高	38,877	29,611	32,660	35,577	39,895	-25.3	-15.1	-14.6	0.1	2.6
売上高	3,164,903	3,307,420	3,443,842	3,469,980	3,133,008	-11.6	-1.9	-1.3	0.6	-1.0
売上原価	2,445,678	2,577,763	2,680,414	2,697,681	2,428,926	-12.6	-1.4	-0.4	1.2	-0.7
販売費及び一般管理費	629,114	632,548	651,158	654,390	601,155	-5.1	-2.8	-2.6	-2.4	-4.4
営業利益	90,111	97,109	112,270	117,909	102,927	-23.1	-8.9	-12.8	3.3	14.2
受取利息等	24,820	14,077	12,437	19,761	22,307	18.6	8.6	1.6	3.3	-10.1
その他の営業外収益	33,946	29,782	28,072	38,530	32,783	1.3	2.8	-6.4	13.3	-3.4
支払利息等	19,197	19,499	18,328	18,669	15,664	-0.3	-5.5	-12.2	-14.3	-18.4
その他の営業外費用	16,258	23,107	15,914	20,481	15,891	-17.0	13.4	-11.6	2.0	-2.3
経常利益	113,421	98,362	118,537	137,049	126,461	-14.6	-8.5	-10.3	9.3	11.5
人件費	434,046	438,869	454,282	421,449	423,384	2.3	1.0	0.7	-2.6	-2.5
役員給与	38,403	37,838	37,499	37,653	36,532	0.5	0.0	-2.4	-4.3	-4.9
役員賞与	1,219	1,179	1,550	949	1,159	5.3	1.8	-11.1	-11.8	-5.0
従業員給与	294,639	293,878	295,387	288,300	286,346	1.8	0.4	1.3	-3.4	-2.8
従業員賞与	47,042	52,025	65,836	39,256	46,192	4.3	3.5	-1.7	2.1	-1.8
福利厚生費	52,744	53,950	54,011	55,291	53,155	4.7	2.4	3.3	-0.7	0.8
人員(百人)	380,080	368,070	370,495	364,191	362,724	0.7	-2.6	-0.1	-2.7	-4.6
役員数	25,204	24,206	24,149	24,164	24,038	-0.7	-5.8	-3.9	-3.7	-4.6
従業員数	354,876	343,864	346,347	340,027	338,686	0.8	-2.3	0.2	-2.6	-4.6

(注) 全産業には金融業、保険業は含まれていない。

*は前年同期の数値が負数のため、算出できないものである。

2. 全産業 規模別主要項目

(単位:億円,%)

区分	項目	対前年同期増加率									
		実					績				
		2011年(平成23年) 4-6	7-9	10-12	2012年(平成24年) 1-3	4-6	2011年(平成23年) 4-6	7-9	10-12	2012年(平成24年) 1-3	4-6
一億円未満	売上高	1,331,010	1,288,142	1,384,664	1,400,288	1,222,035	-23.6	-9.3	-8.7	-4.4	-8.2
	営業利益	24,186	26,592	42,158	54,004	34,747	-40.8	-11.0	-5.2	15.9	43.7
	経常利益	26,535	25,998	41,249	54,354	38,875	-38.3	-5.7	-6.2	20.0	46.5
	設備投資	20,800	20,880	30,013	26,653	21,835	-16.0	-31.0	17.9	0.3	5.0
	設備投資(除ソフトウェア)	19,875	19,442	27,329	25,258	20,988	-15.3	-32.1	11.8	3.6	5.6
	在庫投資	-4,356	13,881	12,072	-20,372	-2,772	*	114.5	37.1	*	*
	売上高営業利益率	1.8	2.1	3.0	3.9	2.8					
	売上高経常利益率	2.0	2.0	3.0	3.9	3.2					
一億円以上十億円未満	売上高	542,509	597,343	609,510	631,502	569,948	1.0	4.1	6.3	6.4	5.1
	営業利益	12,934	19,081	19,399	21,567	16,350	-3.0	8.5	4.4	14.3	26.4
	経常利益	14,767	18,716	20,238	22,120	17,426	0.5	6.2	3.6	13.5	18.0
	設備投資	10,734	13,709	14,543	17,438	12,888	-0.9	6.3	27.0	6.5	20.1
	設備投資(除ソフトウェア)	9,515	12,202	12,793	15,466	11,340	-4.0	4.4	24.5	4.7	19.2
	在庫投資	10,621	-460	12,883	-14,963	7,388	50.2	*	26.9	*	-30.4
	売上高営業利益率	2.4	3.2	3.2	3.4	2.9					
	売上高経常利益率	2.7	3.1	3.3	3.5	3.1					
十億円以上	売上高	1,291,384	1,421,935	1,449,668	1,438,190	1,341,025	-0.6	3.1	3.6	3.3	3.8
	営業利益	52,991	51,436	50,712	42,338	51,829	-15.8	-13.0	-22.8	-13.0	-2.2
	経常利益	72,119	53,648	57,050	60,576	70,160	-3.9	-13.9	-16.9	-0.1	-2.7
	設備投資	45,611	51,594	54,885	74,455	48,369	-5.1	-1.6	-1.1	3.7	6.0
	設備投資(除ソフトウェア)	41,244	46,465	49,429	67,314	42,937	-5.3	-2.1	-2.4	3.1	4.1
	在庫投資	37,190	1,065	16,951	-29,873	6,168	75.8	*	-19.5	*	-83.4
	売上高営業利益率	4.1	3.6	3.5	2.9	3.9					
	売上高経常利益率	5.6	3.8	3.9	4.2	5.2					
計	売上高	3,164,903	3,307,420	3,443,842	3,469,980	3,133,008	-11.6	-1.9	-1.3	0.6	-1.0
	営業利益	90,111	97,109	112,270	117,909	102,927	-23.1	-8.9	-12.8	3.3	14.2
	経常利益	113,421	98,362	118,537	137,049	126,461	-14.6	-8.5	-10.3	9.3	11.5
	設備投資	77,145	86,183	99,442	118,545	83,092	-7.8	-9.8	7.6	3.3	7.7
	設備投資(除ソフトウェア)	70,634	78,109	89,550	108,037	75,265	-8.2	-11.0	4.9	3.5	6.6
	在庫投資	43,455	14,486	41,905	-65,208	10,784	97.6	275.8	4.7	*	-75.2
	売上高営業利益率	2.8	2.9	3.3	3.4	3.3					
	売上高経常利益率	3.6	3.0	3.4	3.9	4.0					
手元流動性	13.4	12.7	12.5	12.4	13.3						
自己資本比率	36.9	36.8	36.7	36.2	37.6						

(注) 1. *は前年同期の数値が負数のため、算出できないものである。

2. 手元流動性 = $\frac{\text{現金・預金} + \text{有価証券}}{\text{売上高} \times 4} \times 100$

3. 全産業には金融業、保険業は含まれていない。

3.〔金融業、保険業を含む全産業〕資産・負債・純資産及び損益 と 規模別主要項目

(単位:億円、%)

区分	項目	実 績					対 前 年 同 期 増 加 率				
		2011年(平成23年) 4-6	7-9	10-12	2012年(平成24年) 1-3	4-6	2011年(平成23年) 4-6	7-9	10-12	2012年(平成24年) 1-3	4-6
計	母集団(社)	1,097,788	1,097,364	1,097,100	1,096,817	1,073,827	-2.0	-2.0	-2.0	-2.0	-2.2
	固定資産	7,825,807	7,824,728	7,848,086	7,842,884	7,670,850	-0.6	1.1	-1.3	-2.2	-2.0
	純資産	6,033,092	6,015,029	6,129,993	6,139,569	6,030,100	1.2	-0.1	0.0	-0.7	0.0
	株主資本	5,695,810	5,702,863	5,805,985	5,744,874	5,690,637	0.8	0.2	0.0	-1.9	-0.1
	資本金	1,333,995	1,332,624	1,329,359	1,322,049	1,313,731	1.8	1.5	1.2	0.7	-1.5
	資本剰余金	1,526,946	1,539,767	1,561,734	1,531,098	1,464,240	8.1	9.3	8.2	3.8	-4.1
	利益剰余金	2,991,457	2,991,003	3,075,983	3,057,365	3,069,875	-2.9	-4.3	-4.0	-5.2	2.6
	自己株式	-156,589	-160,531	-161,091	-165,638	-157,209	*	*	*	*	*
	その他	334,332	309,744	321,438	392,071	336,663	7.9	-5.7	-0.1	21.5	0.7
	新株予約権	2,950	2,422	2,570	2,624	2,800	1.6	21.6	29.9	18.5	-5.1
	経常利益	139,081	118,896	138,502	159,713	151,004	-10.0	-9.4	-10.4	27.4	8.6
	人件費	458,973	462,770	479,121	445,432	448,097	2.1	0.9	0.6	-2.5	-2.4
	役員給与	39,099	38,513	38,176	38,312	37,204	0.5	-0.1	-2.5	-4.4	-4.8
	役員賞与	1,281	1,213	1,018	1,018	1,212	5.0	1.3	-10.9	-11.2	-5.3
	従業員給与	309,477	308,705	310,193	302,950	301,263	1.6	0.3	1.3	-3.2	-2.7
	従業員賞与	51,513	55,465	70,358	42,643	50,512	3.4	3.2	-2.0	1.9	-1.9
福利厚生費	57,604	58,875	58,798	60,509	57,905	4.6	2.5	3.2	-0.5	0.5	
人員(人)	39,372,346	38,177,027	38,398,876	37,763,362	37,636,294	0.6	-2.5	-0.1	-2.7	-4.4	
役員数	2,555,500	2,455,238	2,449,072	2,450,425	2,436,764	-0.9	-5.9	-3.9	-3.7	-4.6	
従業員数	36,816,846	35,721,789	35,949,804	35,312,937	35,199,530	0.7	-2.3	0.1	-2.6	-4.4	
一 未 満 一 億 円	経常利益	27,302	26,945	42,254	54,311	39,921	-31.6	-4.5	-6.2	17.3	46.2
	設備投資	20,868	20,934	30,082	26,740	21,907	-15.9	-31.0	17.5	0.2	5.0
	設備投資(除ソフトウェア)	19,940	19,492	27,383	25,331	21,053	-15.2	-32.1	11.4	3.5	5.6
	自己資本比率	28.6	28.3	29.3	28.4	30.0					
十 未 満 一 億 円 以上	経常利益	15,837	19,093	21,033	22,507	18,692	2.0	2.3	4.0	15.8	18.0
	設備投資	10,822	13,836	14,672	17,611	12,991	-1.5	6.1	26.6	6.6	20.0
	設備投資(除ソフトウェア)	9,581	12,302	12,900	15,608	11,420	-4.6	4.3	24.2	4.9	19.2
	自己資本比率	28.0	28.2	28.0	28.4	28.9					
十 以上 億 円	経常利益	95,942	72,858	75,215	82,895	92,392	-3.1	-13.7	-15.7	39.1	-3.7
	設備投資	49,080	55,796	59,063	80,367	51,649	-5.3	-2.1	-1.9	3.1	5.2
	設備投資(除ソフトウェア)	42,706	48,255	51,502	70,266	44,258	-5.6	-2.7	-2.8	3.1	3.6
	自己資本比率	15.0	14.9	14.9	14.7	14.8					
計	経常利益	139,081	118,896	138,502	159,713	151,004	-10.0	-9.4	-10.4	27.4	8.6
	設備投資	80,771	90,566	103,817	124,719	86,547	-7.8	-9.8	6.6	3.0	7.2
	設備投資(除ソフトウェア)	72,226	80,049	91,785	111,205	76,732	-8.4	-11.2	4.3	3.5	6.2
	自己資本比率	17.9	17.8	18.0	17.7	17.9					

(注) *は前年同期の数値が負数のため、算出できないものである。

4.〔金融業、保険業〕資産・負債・純資産及び損益 と 規模別主要項目

(単位:億円、%)

区分	項目	実 績					対 前 年 同 期 増 加 率				
		2011年(平成23年)		2012年(平成24年)		2011年(平成23年)	2012年(平成24年)		2012年(平成24年)		
		4-6	7-9	10-12	1-3	4-6	4-6	7-9	10-12	1-3	4-6
計	母集団(社)	15,749	15,529	15,414	15,315	14,463	-5.0	-5.2	-4.8	-4.7	-8.2
	固定資産	378,330	382,166	377,663	373,021	362,911	2.2	3.7	2.9	4.0	-4.1
	純資産	1,029,901	1,037,035	1,035,294	1,098,547	1,053,836	4.4	2.8	2.4	9.4	2.3
	株主資本	963,179	981,039	979,606	990,597	974,844	5.8	6.2	4.6	6.0	1.2
	資本金	354,790	357,387	357,693	358,372	348,459	4.4	4.6	5.2	4.7	-1.8
	資本剰余金	289,943	295,092	296,555	294,410	295,092	7.5	9.4	10.5	6.2	1.8
	利益剰余金	328,354	338,629	336,179	348,266	341,508	6.4	5.9	-0.1	7.7	4.0
	自己株式	-9,907	-10,068	-10,822	-10,451	-10,214	*	*	*	*	*
	その他	66,650	55,919	55,609	107,856	78,887	-12.4	-34.5	-24.9	54.9	18.4
	新株予約権	72	77	79	94	105	-7.4	-19.5	-18.3	2.5	46.0
	経常利益	25,660	20,534	19,965	22,664	24,543	18.1	-13.7	-10.8	*	-4.4
	人件費	24,927	23,902	24,839	23,984	24,713	-1.3	-0.3	-0.8	-0.3	-0.9
	役員給与	696	675	677	660	673	-3.2	-7.5	-6.5	-9.1	-3.3
	役員賞与	61	34	46	69	54	-0.3	-13.5	-4.1	-3.4	-12.5
	従業員給与	14,838	14,827	14,807	14,650	14,917	-1.6	-0.8	0.6	-0.9	0.5
	従業員賞与	4,472	3,440	4,522	3,387	4,320	-4.9	-1.7	-7.0	-0.2	-3.4
	福利厚生費	4,860	4,925	4,787	5,218	4,750	3.5	3.3	2.1	2.5	-2.3
人員(人)	1,364,380	1,369,996	1,349,353	1,344,284	1,363,903	-2.1	-1.4	-1.4	-1.9	0.0	
役員数	35,144	34,651	34,203	34,007	33,002	-8.3	-9.2	-6.7	-6.1	-6.1	
従業員数	1,329,236	1,335,345	1,315,150	1,310,277	1,330,901	-1.9	-1.2	-1.3	-1.8	0.1	
一億円未満	経常利益	768	947	1,005	-42	1,046	*	42.5	-5.4	-104.1	36.3
	設備投資	69	55	69	88	71	46.5	-47.7	-53.8	-27.8	3.3
	設備投資(除ソフトウェア)	65	49	54	73	65	73.4	-48.7	-59.6	-27.2	0.6
	自己資本比率	11.6	12.7	12.8	12.9	10.3					
一億円以上十億円未満	経常利益	1,069	377	795	387	1,266	29.9	-63.3	15.6	*	18.3
	設備投資	88	127	129	173	103	-43.7	-14.6	-7.5	25.2	17.0
	設備投資(除ソフトウェア)	66	101	107	142	81	-50.3	-8.9	1.8	42.2	22.1
	自己資本比率	9.0	9.1	8.9	9.2	9.2					
十億円以上	経常利益	23,822	19,211	18,165	22,319	22,231	-0.8	-13.1	-12.0	*	-6.7
	設備投資	3,469	4,201	4,178	5,913	3,280	-8.2	-8.8	-11.4	-3.9	-5.4
	設備投資(除ソフトウェア)	1,461	1,791	2,074	2,952	1,321	-14.4	-16.7	-12.7	3.4	-9.6
	自己資本比率	4.9	4.9	4.9	5.1	5.0					
計	経常利益	25,660	20,534	19,965	22,664	24,543	18.1	-13.7	-10.8	*	-4.4
	設備投資	3,626	4,383	4,376	6,173	3,454	-9.0	-9.8	-12.6	-3.7	-4.7
	設備投資(除ソフトウェア)	1,592	1,940	2,235	3,168	1,467	-15.2	-17.6	-14.5	3.7	-7.9
	自己資本比率	5.1	5.1	5.1	5.3	5.1					

(注) *は前年同期の数値が負数のため、算出できないものである。

5. 業種別主要項目

(単位:億円,%)

区分	項目	実 績					対前年同期増加率				
		2011年(平成23年)		2012年(平成24年)			2011年(平成23年)		2012年(平成24年)		
年 期		4-6	7-9	10-12	1-3	4-6	4-6	7-9	10-12	1-3	4-6
全 業	売上高	3,164,903	3,307,420	3,443,842	3,469,980	3,133,008	-11.6	-1.9	-1.3	0.6	-1.0
	営業利益	90,111	97,109	112,270	117,909	102,927	-23.1	-8.9	-12.8	3.3	14.2
	経常利益	113,421	98,362	118,537	137,049	126,461	-14.6	-8.5	-10.3	9.3	11.5
	設備投資	77,145	86,183	99,442	118,545	83,092	-7.8	-9.8	7.6	3.3	7.7
	設備投資(除ソフトウェア)	70,634	78,109	89,550	108,037	75,265	-8.2	-11.0	4.9	3.5	6.6
	在庫投資	43,455	14,486	41,905	-65,208	10,784	97.6	275.8	4.7	*	-75.2
	売上高営業利益率	2.8	2.9	3.3	3.4	3.3					
	売上高経常利益率	3.6	3.0	3.4	3.9	4.0					
	手元流動性	13.4	12.7	12.5	12.4	13.3					
	自己資本比率	36.9	36.8	36.7	36.2	37.6					
製 造 業	売上高	913,968	1,025,286	1,037,349	1,046,903	959,416	-12.3	-1.7	-2.6	1.8	5.0
	営業利益	24,424	28,642	30,100	27,630	27,122	-33.0	-19.0	-28.0	-7.0	11.0
	経常利益	38,778	31,751	36,137	39,879	39,840	-15.3	-18.7	-21.5	3.6	2.7
	設備投資	27,372	33,164	33,818	42,007	31,390	-2.0	-1.6	5.7	3.8	14.7
	設備投資(除ソフトウェア)	25,342	30,627	31,024	38,866	28,872	-1.8	-2.3	3.5	3.5	13.9
	在庫投資	27,870	1,322	7,575	-19,450	10,723	62.9	-15.5	-39.4	*	-61.5
	売上高営業利益率	2.7	2.8	2.9	2.6	2.8					
	売上高経常利益率	4.2	3.1	3.5	3.8	4.2					
	手元流動性	14.1	12.4	12.2	11.9	13.1					
	自己資本比率	44.0	43.9	43.6	42.3	43.8					
非 製 造 業	売上高	2,250,935	2,282,135	2,406,494	2,423,077	2,173,592	-11.3	-2.0	-0.7	0.0	-3.4
	営業利益	65,686	68,467	82,170	90,279	75,804	-18.6	-3.8	-5.5	6.9	15.4
	経常利益	74,644	66,611	82,400	97,170	86,621	-14.2	-2.7	-4.3	11.8	16.0
	設備投資	49,774	53,019	65,624	76,538	51,703	-10.7	-14.3	8.6	3.0	3.9
	設備投資(除ソフトウェア)	45,293	47,482	58,526	69,172	46,393	-11.4	-15.8	5.7	3.4	2.4
	在庫投資	15,585	13,164	34,330	-45,759	61	219.1	475.0	24.7	*	-99.6
	売上高営業利益率	2.9	3.0	3.4	3.7	3.5					
	売上高経常利益率	3.3	2.9	3.4	4.0	4.0					
	手元流動性	13.1	12.8	12.6	12.6	13.3					
	自己資本比率	33.9	33.7	33.7	33.6	34.8					
農 林 水 産 業	売上高	5,253	6,151	6,391	5,438	5,625	-16.4	-14.5	-7.5	-18.3	7.1
	営業利益	255	74	445	124	-285	*	-69.9	39.2	-13.0	-211.7
	経常利益	356	93	591	266	22	*	-71.0	81.4	50.3	-93.7
	設備投資	191	122	206	168	361	-25.1	-59.5	-35.6	-55.5	89.1
	設備投資(除ソフトウェア)	189	122	201	165	359	-25.3	-59.6	-37.0	-55.1	90.2
	在庫投資	279	20	22	-60	353	5,342.7	-74.1	*	-146.2	26.3
	売上高営業利益率	4.8	1.2	7.0	2.3	-5.1					
	売上高経常利益率	6.8	1.5	9.2	4.9	0.4					
	手元流動性	15.8	14.6	12.5	16.4	19.5					
	自己資本比率	31.4	30.8	29.9	24.2	22.6					

(注)1.全産業には金融業、保険業は含まれていない。

2.*は前年同期の数値が負数のため、算出できないものである。

5. 業種別主要項目

(単位:億円,%)

区分	項目	実 績					対前年同期増加率				
		2011年(平成23年) 4-6	7-9	10-12	2012年(平成24年) 1-3	4-6	2011年(平成23年) 4-6	7-9	10-12	2012年(平成24年) 1-3	4-6
輸送用 製機械 造器 業具	売上高	124,560	175,217	180,999	192,932	157,397	-21.2	2.0	8.2	22.5	26.4
	営業利益	-3,615	1,973	2,771	5,527	5,318	-186.5	-28.5	-12.2	*	*
	経常利益	803	3,182	5,130	8,286	9,243	-90.2	-38.2	0.5	207.6	1,050.9
	設備投資	3,372	4,289	4,395	6,332	3,957	2.9	-4.7	8.1	17.3	17.4
	設備投資(除ソフトウェア)	3,225	4,033	4,176	5,975	3,778	3.3	-6.2	7.1	16.1	17.1
	在庫投資	3,330	96	1,475	-2,047	491	35.4	*	-39.5	*	-85.3
	売上高営業利益率	-2.9	1.1	1.5	2.9	3.4					
	売上高経常利益率	0.6	1.8	2.8	4.3	5.9					
	手元流動性 自己資本比率	16.7 46.3	11.7 44.8	11.0 44.8	10.9 45.2	13.0 46.5					
運輸業、 郵便業	売上高	143,997	154,960	155,088	147,091	148,175	3.8	8.6	4.7	6.2	2.9
	営業利益	5,932	8,311	9,477	2,593	8,635	-27.7	-5.4	5.6	31.5	45.6
	経常利益	6,058	7,528	9,087	2,142	9,468	-25.8	11.2	7.9	84.6	56.3
	設備投資	6,429	7,114	7,249	14,516	7,099	-4.7	-22.4	-7.9	1.6	10.4
	設備投資(除ソフトウェア)	6,094	6,765	6,945	14,082	6,711	-5.8	-24.1	-8.6	2.1	10.1
	在庫投資	1,750	930	874	716	-9,103	8.1	*	*	-30.7	-620.2
	売上高営業利益率	4.1	5.4	6.1	1.8	5.8					
	売上高経常利益率	4.2	4.9	5.9	1.5	6.4					
	手元流動性 自己資本比率	11.6 30.1	10.7 31.0	10.9 30.6	11.1 30.3	11.8 31.3					
卸売業、 小売業	売上高	1,283,872	1,248,190	1,331,470	1,231,115	1,184,623	-16.3	-3.6	-0.4	-4.4	-7.7
	営業利益	18,852	21,042	24,896	27,715	18,550	5.6	10.3	9.7	3.2	-1.6
	経常利益	25,181	23,664	28,002	37,306	24,675	6.4	8.2	13.9	10.3	-2.0
	設備投資	12,301	10,680	14,490	12,088	11,858	11.9	-19.8	24.6	-6.9	-3.6
	設備投資(除ソフトウェア)	11,152	9,696	13,572	10,764	10,969	9.8	-19.7	28.1	0.5	-1.6
	在庫投資	7,803	-304	17,540	-14,421	8,633	475.4	-105.6	17.2	*	10.6
	売上高営業利益率	1.5	1.7	1.9	2.3	1.6					
	売上高経常利益率	2.0	1.9	2.1	3.0	2.1					
	手元流動性 自己資本比率	8.4 31.1	8.2 30.6	7.9 30.3	9.0 31.0	8.0 29.7					
不動産 業	売上高	96,568	98,957	102,069	117,640	96,455	-10.8	-4.4	-0.6	-1.1	-0.1
	営業利益	9,128	10,471	11,850	10,687	10,767	-29.1	11.5	15.5	-11.4	17.9
	経常利益	7,806	7,618	9,253	7,827	10,659	-30.8	12.5	30.0	-13.2	36.5
	設備投資	6,275	7,305	8,504	9,000	6,608	-38.9	-12.2	13.3	0.7	5.3
	設備投資(除ソフトウェア)	6,123	7,141	8,263	8,660	6,433	-39.2	-12.2	13.0	-0.4	5.1
	在庫投資	1,477	4,106	-924	-7,461	-1,121	210.9	*	*	*	-175.9
	売上高営業利益率	9.5	10.6	11.6	9.1	11.2					
	売上高経常利益率	8.1	7.7	9.1	6.7	11.1					
	手元流動性 自己資本比率	40.4 26.9	38.9 25.8	38.2 26.2	31.4 26.9	28.3 26.9					

(注)1.全産業には金融業、保険業は含まれていない。

2.*は前年同期の数値が負数のため、算出できないものである。

5. 業種別主要項目

(単位:億円,%)

区分	項目	実 績					対前年同期増加率				
		2011年(平成23年)		2012年(平成24年)			2011年(平成23年)		2012年(平成24年)		
		4-6	7-9	10-12	1-3	4-6	4-6	7-9	10-12	1-3	4-6
物 品 賃 貸 業	売上高	28,119	28,236	28,717	29,891	28,939	-0.9	-2.7	0.9	3.2	2.9
	営業利益	1,653	2,055	1,950	1,769	1,620	-10.1	17.2	16.6	2.5	-2.0
	経常利益	1,703	2,098	1,948	1,762	1,775	-9.3	20.1	20.3	4.3	4.3
	設備投資	2,977	3,004	3,389	3,190	3,196	-22.4	-18.6	-9.2	-23.3	7.4
	設備投資(除ソフトウェア)	2,873	2,934	3,220	2,980	3,094	-22.1	-17.9	-10.0	-25.5	7.7
	在庫投資	24	47	83	80	79	*	*	505.9	224.8	220.9
	売上高営業利益率	5.9	7.3	6.8	5.9	5.6					
	売上高経常利益率	6.1	7.4	6.8	5.9	6.1					
	手元流動性	17.9	17.7	17.8	16.9	17.4					
	自己資本比率	13.7	14.1	14.4	13.3	15.2					
サ ー ビ ス 業	売上高	323,065	349,096	377,454	385,662	321,580	-8.6	-1.3	-5.3	6.4	-0.5
	営業利益	15,151	13,020	21,487	19,619	21,823	-31.6	-8.3	-12.7	33.0	44.0
	経常利益	16,650	13,270	22,258	19,591	23,214	-27.4	-4.2	-13.1	33.7	39.4
	設備投資	7,975	9,562	11,780	12,232	8,396	-19.8	-6.7	-0.1	20.8	5.3
	設備投資(除ソフトウェア)	7,239	8,251	10,526	11,045	7,430	-15.5	-10.1	-2.4	23.4	2.6
	在庫投資	2,298	256	3,602	-5,150	1,081	14.1	*	-9.9	*	-53.0
	売上高営業利益率	4.7	3.7	5.7	5.1	6.8					
	売上高経常利益率	5.2	3.8	5.9	5.1	7.2					
	手元流動性	18.0	16.8	17.2	15.9	21.9					
	自己資本比率	39.2	39.6	40.7	38.8	43.5					
宿 飲 食 サ ー ビ ス 業	売上高	57,882	61,247	71,223	71,263	55,918	-5.1	-5.8	-0.8	5.9	-3.4
	営業利益	924	2,087	4,544	312	1,216	-42.1	-12.4	63.2	*	31.6
	経常利益	612	1,850	4,504	345	1,368	-62.5	-11.7	28.2	*	123.5
	設備投資	1,787	2,607	2,647	3,000	2,041	9.3	38.1	4.7	56.4	14.2
	設備投資(除ソフトウェア)	1,724	2,539	2,388	2,930	1,976	8.7	39.3	-4.0	62.1	14.6
	在庫投資	-99	16	451	-497	136	*	*	10.2	*	*
	売上高営業利益率	1.6	3.4	6.4	0.4	2.2					
	売上高経常利益率	1.1	3.0	6.3	0.5	2.4					
	手元流動性	12.1	10.9	11.7	12.1	14.9					
	自己資本比率	15.5	20.0	23.8	21.5	23.2					
生 活 関 連 サ ー ビ ス 業	売上高	80,679	93,450	104,040	90,680	73,263	-21.2	-4.1	-14.6	0.9	-9.2
	営業利益	1,486	3,361	4,259	3,875	2,314	-71.6	9.4	3.2	58.5	55.7
	経常利益	1,807	3,399	4,028	3,499	2,075	-65.6	10.3	-9.2	46.1	14.9
	設備投資	2,513	2,811	3,843	3,138	2,590	-29.1	-39.0	-27.2	-6.9	3.1
	設備投資(除ソフトウェア)	2,397	2,711	3,771	3,057	2,500	-30.7	-40.4	-25.9	-5.0	4.3
	在庫投資	-56	126	201	154	-355	-173.0	-11.8	19.7	*	*
	売上高営業利益率	1.8	3.6	4.1	4.3	3.2					
	売上高経常利益率	2.2	3.6	3.9	3.9	2.8					
	手元流動性	12.3	12.0	11.5	13.0	14.9					
	自己資本比率	16.2	20.2	25.8	19.2	14.6					

(注)1.全産業には金融業、保険業は含まれていない。

2.*は前年同期の数値が負数のため、算出できないものである。

5. 業種別主要項目

(単位:億円,%)

区分	項目	実 績					対前年同期増加率				
		2011年(平成23年) 4-6	7-9	10-12	2012年(平成24年) 1-3	4-6	2011年(平成23年) 4-6	7-9	10-12	2012年(平成24年) 1-3	4-6
学 術 研 究 ・ 専 門 業	売上高	83,491	88,550	93,653	100,342	87,973	-7.3	9.9	2.7	0.4	5.4
	営業利益	9,676	3,411	8,133	7,911	14,337	-7.9	21.0	-25.8	-11.7	48.2
	経常利益	10,445	3,359	8,344	8,258	14,878	-2.7	56.0	-20.7	-8.0	42.5
	設備投資	1,522	1,569	1,663	2,259	1,352	-12.4	19.3	-1.7	14.3	-11.2
	設備投資(除ソフトウェア)	1,245	861	1,268	1,737	913	58.6	14.8	-1.8	10.2	-26.6
	在庫投資	2,385	-238	1,896	-2,089	201	221.2	*	-15.7	*	-91.6
	売上高営業利益率	11.6	3.9	8.7	7.9	16.3					
	売上高経常利益率	12.5	3.8	8.9	8.2	16.9					
	手元流動性	25.1	23.2	26.2	20.7	27.7					
	自己資本比率	56.0	55.5	52.9	54.3	58.6					
農 業 、 林 業	売上高	3,537	4,317	4,115	3,735	4,003	-18.4	-16.1	-18.4	-24.3	13.2
	営業利益	217	60	303	78	-258	600.5	-31.3	3.3	-1.6	-218.7
	経常利益	274	64	353	186	27	92.2	-53.9	27.5	108.0	-90.0
	設備投資	104	66	149	101	215	-45.2	-63.1	-13.1	-55.9	107.2
	設備投資(除ソフトウェア)	102	66	147	99	215	-46.0	-63.1	-13.7	-56.5	110.2
	在庫投資	91	-34	13	-27	294	1,124.4	-327.4	*	-128.4	222.2
	売上高営業利益率	6.1	1.4	7.4	2.1	-6.4					
	売上高経常利益率	7.7	1.5	8.6	5.0	0.7					
	手元流動性	14.5	13.8	12.0	15.8	17.2					
	自己資本比率	36.8	36.1	35.0	27.1	21.7					
漁 業	売上高	1,716	1,834	2,276	1,702	1,621	-11.8	-10.5	21.7	-1.2	-5.5
	営業利益	38	14	142	47	-27	*	-91.1	438.5	-27.1	-171.3
	経常利益	82	29	239	80	-5	*	-84.0	383.8	-8.5	-106.1
	設備投資	87	56	57	66	146	33.0	-54.3	-61.5	-54.9	67.5
	設備投資(除ソフトウェア)	87	56	54	66	144	36.3	-54.4	-63.7	-52.7	66.5
	在庫投資	188	54	8	-33	59	*	-12.0	*	-197.5	-68.7
	売上高営業利益率	2.2	0.8	6.2	2.7	-1.6					
	売上高経常利益率	4.8	1.6	10.5	4.7	-0.3					
	手元流動性	18.5	16.6	13.4	17.8	25.2					
	自己資本比率	17.7	16.0	16.8	16.9	25.5					
鉱 業 、 採 石 業	売上高	9,093	8,493	9,146	9,708	9,073	4.5	15.7	11.1	21.6	-0.2
	営業利益	2,765	2,708	2,372	3,610	2,966	-8.3	77.6	37.2	40.6	7.2
	経常利益	2,875	2,611	2,392	3,966	3,174	-9.6	37.2	43.9	39.0	10.4
	設備投資	410	294	670	418	351	-7.7	-33.2	112.3	-6.2	-14.3
	設備投資(除ソフトウェア)	404	282	665	404	344	-8.2	-35.9	114.5	-8.2	-14.9
	在庫投資	-64	122	-55	-84	134	-251.3	1,897.7	*	-257.9	*
	売上高営業利益率	30.4	31.9	25.9	37.2	32.7					
	売上高経常利益率	31.6	30.7	26.2	40.8	35.0					
	手元流動性	25.4	28.0	27.0	29.1	33.6					
	自己資本比率	64.6	64.4	63.1	62.8	63.4					

(注)1.全産業には金融業、保険業は含まれていない。

2.*は前年同期の数値が負数のため、算出できないものである。

5. 業種別主要項目

(単位:億円,%)

区分	項目	実 績					対前年同期増加率				
		2011年(平成23年) 4-6	7-9	10-12	2012年(平成24年) 1-3	4-6	2011年(平成23年) 4-6	7-9	10-12	2012年(平成24年) 1-3	4-6
建設業	売上高	203,984	217,408	229,504	284,861	218,215	-1.2	-1.8	1.3	2.5	7.0
	営業利益	1,735	2,036	4,475	14,667	3,781	-53.7	-49.1	-11.4	15.4	117.9
	経常利益	3,039	2,326	4,504	14,744	4,868	-26.9	-39.2	-22.6	17.1	60.2
	設備投資	3,740	2,166	4,516	3,843	2,953	26.1	-43.7	88.7	33.0	-21.0
	設備投資(除ソフトウェア)	3,553	2,044	4,260	3,686	2,748	23.4	-44.4	89.2	36.7	-22.7
	在庫投資	-2,427	7,649	10,482	-13,999	-1,969	*	*	9.2	*	*
	売上高営業利益率	0.9	0.9	1.9	5.1	1.7					
	売上高経常利益率	1.5	1.1	2.0	5.2	2.2					
食料品製造業	売上高	109,262	119,657	125,606	107,693	118,912	-12.8	-6.0	-7.8	-0.4	8.8
	営業利益	4,580	4,726	5,607	1,600	4,275	69.2	23.2	2.8	109.9	-6.7
	経常利益	5,276	4,734	5,753	2,310	5,051	57.5	18.4	2.6	84.0	-4.3
	設備投資	3,266	2,691	3,125	4,153	3,041	24.7	-31.0	3.1	-25.0	-6.9
	設備投資(除ソフトウェア)	3,172	2,593	3,004	4,006	2,942	25.8	-31.0	3.6	-25.4	-7.2
	在庫投資	2,842	509	-1,189	442	1,342	330.1	*	*	*	-52.8
	売上高営業利益率	4.2	3.9	4.5	1.5	3.6					
	売上高経常利益率	4.8	4.0	4.6	2.1	4.2					
繊維工業	売上高	27,016	26,925	29,016	27,120	23,050	19.2	11.2	10.6	5.6	-14.7
	営業利益	1,108	446	1,610	655	565	71.2	*	61.8	1.2	-49.0
	経常利益	1,377	67	1,310	740	679	111.5	*	44.9	11.8	-50.7
	設備投資	311	774	628	618	400	17.2	52.9	8.6	47.3	28.9
	設備投資(除ソフトウェア)	285	753	590	594	358	51.9	57.2	4.2	45.7	25.4
	在庫投資	466	294	396	-467	475	284.9	*	32.2	*	2.1
	売上高営業利益率	4.1	1.7	5.5	2.4	2.5					
	売上高経常利益率	5.1	0.2	4.5	2.7	2.9					
木材・木製品製造業	売上高	10,901	10,607	12,430	9,046	6,677	-4.7	0.2	7.6	3.7	-38.7
	営業利益	249	491	518	45	-23	96.4	-4.7	-21.8	-79.9	-109.2
	経常利益	258	545	520	30	-79	47.1	7.3	-18.1	-87.1	-130.6
	設備投資	210	199	704	185	176	56.5	-24.6	90.2	-24.4	-16.0
	設備投資(除ソフトウェア)	208	185	695	169	171	57.3	-28.6	90.3	-29.9	-17.7
	在庫投資	599	-190	-388	194	-73	*	-141.2	-351.3	-33.6	-112.3
	売上高営業利益率	2.3	4.6	4.2	0.5	-0.3					
	売上高経常利益率	2.4	5.1	4.2	0.3	-1.2					
手元流動性	11.0	11.1	10.5	13.9	13.7						
自己資本比率	34.8	35.5	33.7	31.6	32.7						

(注)1.全産業には金融業、保険業は含まれていない。

2.*は前年同期の数値が負数のため、算出できないものである。

5. 業種別主要項目

(単位:億円,%)

区分	項目	実 績					対前年同期増加率				
		2011年(平成23年) 4-6	7-9	10-12	2012年(平成24年) 1-3	4-6	2011年(平成23年) 4-6	7-9	10-12	2012年(平成24年) 1-3	4-6
パ ル プ ・ 製 紙 業	売上高	18,103	18,582	19,012	19,306	17,922	-17.4	-16.4	-16.3	-9.0	-1.0
	営業利益	685	537	871	515	399	-22.7	-11.4	-14.9	-19.5	-41.7
	経常利益	933	468	891	587	416	-11.0	-12.9	-7.7	-9.4	-55.4
	設備投資	605	674	553	635	534	-4.1	-6.7	-7.0	-6.5	-11.7
	設備投資(除ソフトウェア)	592	655	541	620	523	-2.8	-7.6	-7.0	-6.6	-11.6
	在庫投資	360	-31	126	16	180	89.6	*	*	*	-50.0
	売上高営業利益率	3.8	2.9	4.6	2.7	2.2					
	売上高経常利益率	5.2	2.5	4.7	3.0	2.3					
	手元流動性	12.0	12.4	11.3	10.3	11.3					
	自己資本比率	32.0	33.4	32.6	33.2	32.8					
印 刷 ・ 同 関 連 業	売上高	23,214	21,697	24,113	23,214	20,515	-14.5	-11.3	-9.7	-10.0	-11.6
	営業利益	318	127	481	639	460	23.9	3.0	-44.9	18.9	44.7
	経常利益	706	191	727	751	718	41.3	-16.8	-26.6	40.9	1.8
	設備投資	589	621	614	585	753	-1.2	-23.8	-1.3	-36.1	27.7
	設備投資(除ソフトウェア)	554	573	578	528	718	-2.8	-26.6	-0.9	-38.5	29.8
	在庫投資	131	88	-27	-23	-5	130.5	25.8	*	-223.1	-103.9
	売上高営業利益率	1.4	0.6	2.0	2.8	2.2					
	売上高経常利益率	3.0	0.9	3.0	3.2	3.5					
	手元流動性	18.3	19.9	16.9	17.0	18.6					
	自己資本比率	39.5	40.6	40.5	39.2	41.6					
化 学 工 業	売上高	95,579	95,862	97,660	93,987	100,742	-4.2	-6.7	-12.3	-9.8	5.4
	営業利益	8,348	6,485	6,468	4,497	7,411	-10.4	-19.5	-34.4	-22.8	-11.2
	経常利益	9,920	9,270	7,257	5,867	9,121	-3.2	16.6	-30.6	-12.5	-8.1
	設備投資	2,985	4,041	4,270	4,916	3,822	-21.3	0.6	10.5	-11.6	28.1
	設備投資(除ソフトウェア)	2,743	3,782	3,985	4,569	3,571	-22.1	0.9	7.7	-12.2	30.2
	在庫投資	2,619	1,318	152	-495	1,649	524.6	48.3	-81.6	-182.8	-37.0
	売上高営業利益率	8.7	6.8	6.6	4.8	7.4					
	売上高経常利益率	10.4	9.7	7.4	6.2	9.1					
	手元流動性	15.2	14.7	14.7	15.1	14.6					
	自己資本比率	55.0	55.1	54.1	54.2	53.4					
石 油 製 品 ・ 石 炭 製 業 品	売上高	45,698	49,936	50,652	50,562	48,834	18.0	19.0	21.6	8.6	6.9
	営業利益	1,505	-278	405	990	-1,443	186.4	-175.2	-54.8	-74.0	-195.9
	経常利益	1,551	-266	325	1,139	-1,515	84.0	-173.4	-58.1	-69.6	-197.7
	設備投資	213	342	237	398	504	-61.5	-25.3	-40.3	63.1	136.4
	設備投資(除ソフトウェア)	203	327	223	392	280	-62.8	-27.1	-42.3	66.5	38.2
	在庫投資	2,109	-1,182	-384	2,532	-1,994	*	*	-115.2	-41.1	-194.6
	売上高営業利益率	3.3	-0.6	0.8	2.0	-3.0					
	売上高経常利益率	3.4	-0.5	0.6	2.3	-3.1					
	手元流動性	1.9	1.4	1.4	1.4	1.7					
	自己資本比率	24.0	24.0	23.5	23.3	21.9					

(注)1.全産業には金融業、保険業は含まれていない。

2.*は前年同期の数値が負数のため、算出できないものである。

5. 業種別主要項目

(単位:億円,%)

区分	項目	実 績					対前年同期増加率				
		2011年(平成23年) 4-6	7-9	10-12	2012年(平成24年) 1-3	4-6	2011年(平成23年) 4-6	7-9	10-12	2012年(平成24年) 1-3	4-6
窯業・ 製土石 造製品	売上高	23,801	24,466	25,656	24,244	20,016	18.2	14.4	3.0	3.3	-15.9
	営業利益	875	1,123	1,103	718	577	69.8	45.2	-40.1	-47.8	-34.1
	経常利益	1,036	993	1,127	881	773	57.8	18.8	-37.9	-39.0	-25.4
	設備投資	1,099	972	1,713	1,294	860	8.9	1.1	91.8	34.9	-21.7
	設備投資(除ソフトウェア)	1,082	951	1,662	1,254	843	9.3	1.5	94.0	35.6	-22.1
	在庫投資	341	40	24	-533	279	24.2	-55.0	-94.0	*	-18.2
	売上高営業利益率	3.7	4.6	4.3	3.0	2.9					
	売上高経常利益率	4.4	4.1	4.4	3.6	3.9					
	手元流動性 自己資本比率	15.0 41.1	15.4 42.2	14.1 40.6	14.7 40.8	20.3 43.2					
鉄 鋼 業	売上高	43,563	46,233	45,904	45,624	42,610	-3.6	-1.6	-1.9	-0.7	-2.2
	営業利益	1,206	1,006	774	-129	-2	-38.2	-40.7	-37.0	-118.0	-100.2
	経常利益	2,068	837	760	64	210	-0.1	-32.0	-37.8	-92.9	-89.8
	設備投資	1,941	2,446	2,779	3,627	1,543	-19.7	-21.8	-17.6	-4.1	-20.5
	設備投資(除ソフトウェア)	1,891	2,378	2,720	3,563	1,489	-20.0	-22.3	-17.6	-4.5	-21.3
	在庫投資	1,651	1,072	488	-1,068	-302	-15.2	-6.4	-62.4	*	-118.3
	売上高営業利益率	2.8	2.2	1.7	-0.3	0.0					
	売上高経常利益率	4.7	1.8	1.7	0.1	0.5					
	手元流動性 自己資本比率	6.6 37.2	5.8 36.7	5.7 36.3	5.9 36.7	6.9 36.9					
非鉄 金属 製造業	売上高	29,400	30,412	28,732	28,642	25,936	3.6	7.5	-0.6	-4.1	-11.8
	営業利益	1,082	799	385	683	633	-1.1	-4.7	-53.1	18.1	-41.5
	経常利益	1,654	836	556	1,410	1,069	9.8	-8.9	-47.8	70.1	-35.4
	設備投資	808	987	836	1,427	773	-11.1	1.1	-2.8	12.9	-4.3
	設備投資(除ソフトウェア)	773	929	798	1,393	727	-12.8	-0.1	-4.4	15.0	-6.0
	在庫投資	1,343	-125	-840	-474	-448	100.1	*	-179.4	*	-133.4
	売上高営業利益率	3.7	2.6	1.3	2.4	2.4					
	売上高経常利益率	5.6	2.7	1.9	4.9	4.1					
	手元流動性 自己資本比率	9.9 35.2	8.9 34.8	9.7 35.1	9.8 35.0	10.6 35.4					
金属 製品 製造業	売上高	36,250	43,825	46,242	44,331	45,813	-7.0	8.8	0.8	-2.0	26.4
	営業利益	212	1,685	1,598	1,660	1,140	-84.6	2.4	-3.5	4.9	438.2
	経常利益	384	1,860	1,687	1,810	1,641	-77.5	-2.6	-11.4	-5.5	327.6
	設備投資	877	1,447	1,197	1,815	1,842	8.0	27.9	5.0	61.9	109.9
	設備投資(除ソフトウェア)	821	1,353	1,154	1,742	1,762	9.1	24.2	4.4	65.5	114.6
	在庫投資	1,875	148	1,070	-1,643	436	59.3	*	261.2	*	-76.7
	売上高営業利益率	0.6	3.8	3.5	3.7	2.5					
	売上高経常利益率	1.1	4.2	3.6	4.1	3.6					
	手元流動性 自己資本比率	27.1 45.1	24.2 45.3	21.7 43.2	20.9 44.9	22.1 43.8					

(注)1.全産業には金融業、保険業は含まれていない。

2.*は前年同期の数値が負数のため、算出できないものである。

5. 業種別主要項目

(単位:億円,%)

区分	項目	実 績					対前年同期増加率				
		2011年(平成23年) 4-6	7-9	10-12	2012年(平成24年) 1-3	4-6	2011年(平成23年) 4-6	7-9	10-12	2012年(平成24年) 1-3	4-6
はん用 製機 械器 業具	売上高	15,402	16,456	15,690	18,183	16,202	25.4	25.6	13.5	20.2	5.2
	営業利益	412	326	433	1,121	461	69.4	*	-17.4	28.6	11.7
	経常利益	661	279	542	1,242	676	93.6	372.3	2.7	27.8	2.3
	設備投資	359	466	479	411	369	36.4	61.7	83.1	15.7	3.0
	設備投資(除ソフトウェア)	318	436	454	365	332	33.9	72.0	85.3	38.3	4.1
	在庫投資	567	132	327	-925	370	236.4	-0.8	-27.1	*	-34.7
	売上高営業利益率	2.7	2.0	2.8	6.2	2.8					
	売上高経常利益率	4.3	1.7	3.5	6.8	4.2					
	手元流動性 自己資本比率	24.3 46.6	23.4 46.7	22.9 47.5	20.4 47.2	21.7 49.3					
生産用 製機 械器 業具	売上高	49,442	55,116	52,026	59,954	56,054	-1.1	-3.7	-7.4	-2.2	13.4
	営業利益	2,748	1,699	2,232	2,641	3,158	14.8	-38.8	-8.6	-19.2	14.9
	経常利益	3,491	1,384	2,407	3,412	3,480	45.9	-51.6	8.3	-6.3	-0.3
	設備投資	1,180	1,727	1,535	2,826	1,833	-10.5	24.9	7.7	67.9	55.3
	設備投資(除ソフトウェア)	1,101	1,572	1,424	2,663	1,698	-7.1	23.2	7.4	76.3	54.3
	在庫投資	2,658	-1,271	1,737	-3,759	1,568	43.1	*	145.9	*	-41.0
	売上高営業利益率	5.6	3.1	4.3	4.4	5.6					
	売上高経常利益率	7.1	2.5	4.6	5.7	6.2					
	手元流動性 自己資本比率	17.1 42.1	15.8 42.3	15.7 42.2	13.9 42.0	15.1 42.5					
業務用 製機 械器 業具	売上高	34,570	39,169	35,551	40,036	36,790	-0.6	4.4	-7.1	1.6	6.4
	営業利益	2,062	2,457	1,279	2,888	1,426	13.0	15.8	-16.0	23.8	-30.9
	経常利益	2,743	2,736	1,618	3,970	1,930	16.8	7.2	-9.6	34.1	-29.6
	設備投資	1,233	1,359	1,519	1,696	1,348	21.0	6.8	25.3	-0.9	9.3
	設備投資(除ソフトウェア)	1,003	1,057	1,213	1,347	1,086	20.6	0.5	25.6	-5.1	8.3
	在庫投資	1,423	646	203	-936	1,002	153.2	*	*	*	-29.6
	売上高営業利益率	6.0	6.3	3.6	7.2	3.9					
	売上高経常利益率	7.9	7.0	4.6	9.9	5.2					
	手元流動性 自己資本比率	21.5 54.3	18.9 56.1	20.3 54.2	17.5 53.1	17.1 53.6					
電気機 械器 具製 造業	売上高	71,807	78,220	76,753	73,113	60,880	-8.5	-10.2	-11.5	-18.1	-15.2
	営業利益	2,272	1,955	1,497	2,067	165	-7.6	-32.6	-54.8	-34.8	-92.7
	経常利益	3,904	2,779	3,000	2,057	1,901	-2.2	-18.0	-29.0	-51.2	-51.3
	設備投資	2,277	3,105	2,533	4,341	2,803	-27.6	9.8	-9.2	31.7	23.1
	設備投資(除ソフトウェア)	1,889	2,720	2,174	3,707	2,388	-28.6	12.1	-8.3	33.4	26.4
	在庫投資	3,011	-29	2,328	-3,482	2,465	-17.3	-113.9	182.4	*	-18.1
	売上高営業利益率	3.2	2.5	2.0	2.8	0.3					
	売上高経常利益率	5.4	3.6	3.9	2.8	3.1					
	手元流動性 自己資本比率	14.6 44.0	13.2 44.4	13.2 44.0	13.3 42.7	16.5 43.7					

(注)1.全産業には金融業、保険業は含まれていない。

2.*は前年同期の数値が負数のため、算出できないものである。

5. 業種別主要項目

(単位:億円,%)

区分	項目	実 績					対前年同期増加率				
		2011年(平成23年)		2012年(平成24年)			2011年(平成23年)		2012年(平成24年)		
		4-6	7-9	10-12	1-3	4-6	4-6	7-9	10-12	1-3	4-6
情報通信 製造 機械 器具 業	売上高	84,869	99,569	92,888	99,849	79,504	-15.7	-0.3	-7.1	0.8	-6.3
	営業利益	684	1,225	-1,021	605	-847	-68.0	-54.4	-154.5	-71.5	-223.7
	経常利益	1,667	542	-1,109	3,496	408	-43.5	-81.7	-162.7	4.3	-75.5
	設備投資	4,353	4,604	3,965	4,358	4,365	36.1	14.7	-2.3	-14.3	0.3
	設備投資(除ソフトウェア)	3,874	4,022	3,419	3,745	3,944	37.3	19.6	-4.8	-15.2	1.8
	在庫投資	1,686	-142	1,756	-3,320	2,733	-31.9	-113.1	-4.7	*	62.2
	売上高営業利益率	0.8	1.2	-1.1	0.6	-1.1					
	売上高経常利益率	2.0	0.5	-1.2	3.5	0.5					
	手元流動性	10.2	8.3	11.0	7.2	10.7					
	自己資本比率	40.7	39.4	41.0	34.2	38.9					
自動車・ 製造 附属 業	売上高	110,212	159,525	164,873	175,993	142,069	-23.8	2.0	9.6	26.4	28.9
	営業利益	-4,001	956	1,789	4,770	4,437	-205.7	-48.9	-6.3	*	*
	経常利益	244	2,324	4,166	7,447	8,274	-96.7	-46.4	10.0	309.5	3,288.9
	設備投資	3,036	3,731	3,887	5,795	3,570	-6.2	-6.2	9.0	19.3	17.6
	設備投資(除ソフトウェア)	2,903	3,552	3,698	5,484	3,402	3.7	-7.4	8.1	18.1	17.2
	在庫投資	2,494	-253	916	-1,259	572	60.7	*	-54.3	*	-77.0
	売上高営業利益率	-3.6	0.6	1.1	2.7	3.1					
	売上高経常利益率	0.2	1.5	2.5	4.2	5.8					
	手元流動性	16.3	11.0	10.5	10.3	12.6					
	自己資本比率	47.8	46.3	46.2	46.4	48.3					
その他 機械器具 製造 業	売上高	14,348	15,692	16,126	16,939	15,328	6.2	2.1	-4.4	-7.6	6.8
	営業利益	387	1,017	982	756	882	-1.6	14.7	-21.2	-26.1	127.9
	経常利益	559	858	965	839	969	-25.9	5.0	-26.8	-4.2	73.4
	設備投資	336	559	508	537	387	2.0	6.8	1.2	-0.5	15.1
	設備投資(除ソフトウェア)	323	481	478	490	376	0.3	3.7	-0.1	-2.9	16.6
	在庫投資	837	349	559	-788	-81	-7.8	421.0	28.6	*	-109.7
	売上高営業利益率	2.7	6.5	6.1	4.5	5.8					
	売上高経常利益率	3.9	5.5	6.0	5.0	6.3					
	手元流動性	19.6	18.1	16.8	17.1	17.5					
	自己資本比率	33.6	33.0	33.4	35.1	33.8					
その他 製造 業	売上高	70,530	73,336	78,418	89,067	81,562	-44.7	-14.9	-2.5	8.5	15.6
	営業利益	-307	1,858	3,088	906	3,450	-108.0	-50.3	-15.8	-29.0	*
	経常利益	346	1,313	3,636	1,828	4,117	-87.6	-66.9	-9.9	1.6	1,089.7
	設備投資	1,694	2,421	2,736	2,389	2,465	-13.8	-4.9	11.2	8.8	45.5
	設備投資(除ソフトウェア)	1,608	2,309	2,213	2,234	2,262	-15.2	-6.8	-7.5	5.9	40.7
	在庫投資	857	-51	321	-3,461	554	-19.8	-112.4	*	*	-35.4
	売上高営業利益率	-0.4	2.5	3.9	1.0	4.2					
	売上高経常利益率	0.5	1.8	4.6	2.1	5.0					
	手元流動性	19.0	17.3	16.0	15.9	17.3					
	自己資本比率	47.8	46.0	47.1	41.3	46.6					

(注)1.全産業には金融業、保険業は含まれていない。

2.*は前年同期の数値が負数のため、算出できないものである。

5. 業種別主要項目

(単位:億円,%)

区分	項目	実 績					対前年同期増加率				
		2011年(平成23年) 4-6	7-9	10-12	2012年(平成24年) 1-3	4-6	2011年(平成23年) 4-6	7-9	10-12	2012年(平成24年) 1-3	4-6
電 気 業	売上高	39,633	46,939	43,474	51,094	43,769	-0.8	-2.0	5.0	11.4	10.4
	営業利益	524	147	-3,471	-5,423	-3,579	-81.4	-97.5	-212.7	-729.1	-782.6
	経常利益	131	-911	-4,265	-6,040	-3,886	-93.9	-118.0	-282.5	-32,909.3	-3,060.9
	設備投資	4,548	5,949	5,991	8,303	5,076	-22.7	-0.5	-15.7	-5.9	11.6
	設備投資(除ソフトウェア)	4,504	5,922	5,973	8,285	5,068	-23.3	-0.8	-15.8	-5.7	12.5
	在庫投資	1,050	511	-171	49	965	174.1	*	-140.6	*	-8.1
	売上高営業利益率	1.3	0.3	-8.0	-10.6	-8.2					
売上高経常利益率	0.3	-1.9	-9.8	-11.8	-8.9						
業	手元流動性	16.4	12.5	14.5	13.0	11.7					
	自己資本比率	18.0	17.3	16.2	14.7	13.8					
ガ ス ・ 水 熱 道 供 給 業	売上高	10,401	10,131	11,664	15,664	11,388	7.0	11.6	19.4	27.6	9.5
	営業利益	473	-398	-50	1,726	909	-48.6	-771.8	-118.3	56.8	92.3
	経常利益	603	-408	-52	1,745	1,042	-40.6	-885.6	-118.2	55.7	72.7
	設備投資	703	831	979	1,402	674	7.4	5.3	-6.1	22.3	-4.2
	設備投資(除ソフトウェア)	669	795	925	1,290	637	7.4	7.1	-3.2	21.3	-4.8
	在庫投資	470	55	102	-394	428	161.7	*	-51.5	*	-9.1
	売上高営業利益率	4.5	-3.9	-0.4	11.0	8.0					
売上高経常利益率	5.8	-4.0	-0.4	11.1	9.1						
業	手元流動性	6.7	5.9	5.1	4.6	6.2					
	自己資本比率	43.8	42.8	41.6	43.2	44.8					
情 報 通 信 業	売上高	135,071	141,811	140,233	174,805	134,690	2.8	-0.5	-2.8	6.6	-0.3
	営業利益	10,871	11,057	10,690	14,961	12,237	17.9	37.5	7.2	30.8	12.6
	経常利益	11,945	10,818	10,631	15,623	13,385	14.6	34.6	7.2	35.8	12.1
	設備投資	7,201	8,995	11,238	14,568	8,325	-4.8	-4.6	7.7	2.1	15.6
	設備投資(除ソフトウェア)	5,365	6,465	7,197	10,791	5,695	-7.5	-7.2	-12.0	-5.1	6.1
	在庫投資	2,949	-182	2,858	-4,957	661	58.9	-142.8	70.0	*	-77.6
	売上高営業利益率	8.0	7.8	7.6	8.6	9.1					
売上高経常利益率	8.8	7.6	7.6	8.9	9.9						
業	手元流動性	18.0	18.6	19.3	15.9	17.2					
	自己資本比率	55.4	54.3	54.5	52.5	56.1					
陸 運 業	売上高	90,994	99,055	97,377	91,116	82,255	8.2	14.1	7.9	8.5	-9.6
	営業利益	4,919	5,991	7,044	1,388	6,734	-15.4	6.2	11.9	51.3	36.9
	経常利益	4,673	5,214	6,507	776	7,193	-17.2	37.0	11.3	*	53.9
	設備投資	4,554	4,990	5,073	9,503	4,240	-7.4	-20.0	-11.9	-15.7	-6.9
	設備投資(除ソフトウェア)	4,436	4,921	4,939	9,258	4,077	-6.2	-19.9	-12.5	-16.1	-8.1
	在庫投資	125	-187	20	-332	247	21.4	*	-93.1	*	97.3
	売上高営業利益率	5.4	6.0	7.2	1.5	8.2					
売上高経常利益率	5.1	5.3	6.7	0.9	8.7						
業	手元流動性	9.1	8.1	8.0	8.4	10.5					
	自己資本比率	27.9	28.7	28.3	27.7	28.6					

(注)1.全産業には金融業、保険業は含まれていない。

2.*は前年同期の数値が負数のため、算出できないものである。

5. 業種別主要項目

(単位:億円,%)

区分	項目	実 績					対前年同期増加率				
		2011年(平成23年)		2012年(平成24年)			2011年(平成23年)		2012年(平成24年)		
年 期		4-6	7-9	10-12	1-3	4-6	4-6	7-9	10-12	1-3	4-6
水	売上高	15,833	16,308	15,581	15,684	16,848	-13.4	-12.3	-10.9	-6.6	6.4
	営業利益	-356	-99	-300	-409	18	-132.0	-109.9	-139.6	-607.7	*
	経常利益	-34	17	-116	-210	185	-102.8	-98.2	-115.6	-169.1	*
	設備投資	716	901	610	1,381	906	13.2	-23.6	147.7	46.8	26.6
	設備投資(除ソフトウェア)	687	888	588	1,363	822	10.7	-23.6	153.3	49.0	19.6
	在庫投資	92	-18	47	109	-36	109.3	*	-57.6	-56.0	-139.7
	売上高営業利益率	-2.2	-0.6	-1.9	-2.6	0.1					
	売上高経常利益率	-0.2	0.1	-0.7	-1.3	1.1					
	手元流動性	11.1	10.9	11.0	11.7	10.5					
	自己資本比率	35.0	33.7	33.2	30.6	34.9					
その他	売上高	37,170	39,597	42,130	40,291	49,073	2.2	6.3	4.3	6.6	32.0
	営業利益	1,369	2,419	2,734	1,615	1,884	7.6	13.3	42.6	65.8	37.6
	経常利益	1,419	2,297	2,696	1,577	2,090	9.2	16.4	47.0	82.2	47.3
	設備投資	1,160	1,223	1,565	3,632	1,953	-3.2	-30.1	-15.9	74.9	68.5
	設備投資(除ソフトウェア)	971	956	1,419	3,461	1,811	-13.2	-40.5	-17.7	87.2	86.6
	在庫投資	1,533	1,136	808	939	-9,313	4.2	*	*	-1.5	-707.5
	売上高営業利益率	3.7	6.1	6.5	4.0	3.8					
	売上高経常利益率	3.8	5.8	6.4	3.9	4.3					
	手元流動性	18.2	17.3	17.5	17.1	14.5					
	自己資本比率	34.2	36.2	35.8	37.5	37.3					
卸	売上高	887,646	872,554	942,967	829,896	790,245	-22.2	-1.7	-0.6	-6.5	-11.0
	営業利益	11,221	11,479	14,047	15,993	11,452	13.5	1.1	2.1	-1.3	2.1
	経常利益	17,057	13,448	16,892	24,456	17,140	17.9	-1.1	9.9	9.8	0.5
	設備投資	3,898	4,326	6,036	4,939	4,552	5.5	-10.7	30.2	5.1	16.8
	設備投資(除ソフトウェア)	3,289	3,650	5,394	4,009	3,989	1.2	-7.2	35.2	2.0	21.3
	在庫投資	5,276	-265	6,149	-6,770	5,699	1,171.7	-104.2	-38.9	*	8.0
	売上高営業利益率	1.3	1.3	1.5	1.9	1.4					
	売上高経常利益率	1.9	1.5	1.8	2.9	2.2					
	手元流動性	8.9	8.8	8.1	9.6	8.5					
	自己資本比率	31.0	31.3	30.1	30.5	29.3					
小	売上高	396,226	375,636	388,502	401,219	394,378	0.5	-7.7	-0.1	0.2	-0.5
	営業利益	7,631	9,564	10,849	11,723	7,099	-4.2	23.8	21.4	10.1	-7.0
	経常利益	8,124	10,216	11,111	12,850	7,535	-11.7	23.6	20.5	11.3	-7.3
	設備投資	8,403	6,355	8,454	7,149	7,306	15.1	-25.0	20.8	-13.7	-13.1
	設備投資(除ソフトウェア)	7,863	6,046	8,178	6,755	6,980	13.8	-25.8	23.8	-0.3	-11.2
	在庫投資	2,528	-39	11,391	-7,651	2,935	168.5	*	132.1	*	16.1
	売上高営業利益率	1.9	2.5	2.8	2.9	1.8					
	売上高経常利益率	2.1	2.7	2.9	3.2	1.9					
	手元流動性	7.4	6.8	7.3	8.0	7.2					
	自己資本比率	31.4	29.0	30.8	31.9	30.6					

(注)1.全産業には金融業、保険業は含まれていない。

2.*は前年同期の数値が負数のため、算出できないものである。

5. 業種別主要項目

(単位:億円,%)

区分	項目	実 績					対前年同期増加率				
		2011年(平成23年) 4-6	7-9	10-12	2012年(平成24年) 1-3	4-6	2011年(平成23年) 4-6	7-9	10-12	2012年(平成24年) 1-3	4-6
不動産業	売上高	68,449	70,720	73,353	87,749	67,517	-14.4	-5.1	-1.1	-2.5	-1.4
	営業利益	7,476	8,416	9,900	8,918	9,146	-32.3	10.2	15.3	-13.7	22.4
	経常利益	6,103	5,521	7,304	6,065	8,883	-35.0	9.9	32.9	-17.2	45.6
	設備投資	3,298	4,301	5,115	5,810	3,413	-48.7	-7.1	35.7	21.7	3.5
	設備投資(除ソフトウェア)	3,250	4,207	5,043	5,680	3,338	-49.0	-7.8	35.1	20.9	2.7
	在庫投資	1,452	4,058	-1,007	-7,541	-1,199	173.6	*	*	*	-182.6
	売上高営業利益率	10.9	11.9	13.5	10.2	13.5					
	売上高経常利益率	8.9	7.8	10.0	6.9	13.2					
	手元流動性	49.7	47.3	46.1	36.4	33.0					
	自己資本比率	31.1	29.5	29.9	31.7	31.0					
リース業	売上高	23,066	22,799	23,348	24,500	23,501	-3.4	-4.7	-1.2	0.9	1.9
	営業利益	1,458	1,675	1,678	1,587	1,418	-11.3	15.2	15.3	-0.2	-2.7
	経常利益	1,515	1,712	1,681	1,582	1,569	-10.3	18.8	19.1	1.4	3.6
	設備投資	2,246	1,781	2,378	1,912	1,868	-13.7	-30.1	-16.4	-35.0	-16.8
	設備投資(除ソフトウェア)	2,151	1,725	2,215	1,713	1,778	-13.0	-29.8	-17.9	-38.6	-17.3
	在庫投資	23	25	56	58	74	*	*	*	169.0	218.8
	売上高営業利益率	6.3	7.3	7.2	6.5	6.0					
	売上高経常利益率	6.6	7.5	7.2	6.5	6.7					
	手元流動性	19.9	20.1	19.9	18.7	19.3					
	自己資本比率	13.3	13.7	14.0	12.9	14.8					
その他の物品賃業	売上高	5,053	5,437	5,368	5,391	5,438	12.5	6.6	11.5	15.6	7.6
	営業利益	195	380	273	182	202	0.2	26.5	24.9	33.2	3.8
	経常利益	188	386	267	179	206	-0.7	26.2	28.6	40.1	9.6
	設備投資	731	1,223	1,011	1,279	1,327	-40.8	7.3	13.5	4.7	81.5
	設備投資(除ソフトウェア)	722	1,209	1,005	1,267	1,316	-40.6	8.3	14.1	4.4	82.3
	在庫投資	1	22	27	22	5	-92.0	110.9	-43.6	599.7	257.3
	売上高営業利益率	3.9	7.0	5.1	3.4	3.7					
	売上高経常利益率	3.7	7.1	5.0	3.3	3.8					
	手元流動性	8.5	7.8	8.7	8.5	9.4					
	自己資本比率	18.4	18.3	18.3	17.7	18.8					
宿泊業	売上高	14,046	16,021	18,647	18,099	18,714	-11.2	-11.5	-3.2	3.6	33.2
	営業利益	-338	200	994	-257	74	-321.8	-50.5	2.3	*	*
	経常利益	-517	-48	743	-430	-105	*	-149.7	12.1	*	*
	設備投資	609	802	468	568	774	67.6	56.6	-61.5	-23.3	27.2
	設備投資(除ソフトウェア)	588	778	462	540	764	72.9	59.8	-61.8	-25.0	30.0
	在庫投資	-27	7	77	-1.4	-135	*	*	-46.4	*	*
	売上高営業利益率	-2.4	1.3	5.3	-1.4	0.4					
	売上高経常利益率	-3.7	-0.3	4.0	-2.4	-0.6					
	手元流動性	11.1	9.3	9.1	11.0	11.1					
	自己資本比率	12.6	9.9	11.6	8.2	12.4					

(注)1.全産業には金融業、保険業は含まれていない。

2.*は前年同期の数値が負数のため、算出できないものである。

5. 業種別主要項目

(単位:億円,%)

区分	項目	実 績					対前年同期増加率				
		2011年(平成23年) 4-6	7-9	10-12	2012年(平成24年) 1-3	4-6	2011年(平成23年) 4-6	7-9	10-12	2012年(平成24年) 1-3	4-6
飲食 サ ー ビ ス 業	売上高	43,836	45,227	52,576	53,164	37,204	-3.0	-3.6	0.1	6.8	-15.1
	営業利益	1,263	1,887	3,550	568	1,143	-12.6	-4.6	95.9	*	-9.5
	経常利益	1,129	1,897	3,761	775	1,472	-33.5	-5.0	32.0	*	30.5
	設備投資	1,178	1,805	2,179	2,432	1,267	-7.4	31.2	66.3	106.5	7.5
	設備投資(除ソフトウェア)	1,137	1,761	1,926	2,390	1,213	-8.8	31.8	50.6	119.8	6.7
	在庫投資	-72	9	374	-399	271	*	*	41.1	*	*
	売上高営業利益率	2.9	4.2	6.8	1.1	3.1					
	売上高経常利益率	2.6	4.2	7.2	1.5	4.0					
	手元流動性 自己資本比率	12.4 17.4	11.4 27.5	12.7 32.3	12.5 30.6	16.8 31.1					
生 活 関 連 サ ー ビ ス 業	売上高	27,313	36,232	44,147	37,562	31,778	-9.7	21.1	41.8	31.8	16.3
	営業利益	743	1,142	2,405	1,293	1,208	-50.6	172.2	13.8	52.6	62.5
	経常利益	896	1,337	2,288	1,258	1,069	-38.3	246.6	5.7	37.4	19.3
	設備投資	1,034	716	678	789	1,450	46.6	-50.5	-65.9	23.7	40.3
	設備投資(除ソフトウェア)	938	636	640	726	1,387	47.0	-55.0	-66.3	32.0	47.9
	在庫投資	-127	130	72	120	-76	-554.1	1,870.7	*	516.6	*
	売上高営業利益率	2.7	3.2	5.4	3.4	3.8					
	売上高経常利益率	3.3	3.7	5.2	3.3	3.4					
	手元流動性 自己資本比率	19.7 23.7	17.0 26.0	15.2 24.3	18.5 24.6	19.0 18.1					
娯 楽 業	売上高	53,366	57,218	59,893	53,118	41,484	-26.0	-15.2	-34.0	-13.5	-22.3
	営業利益	743	2,219	1,855	2,582	1,105	-80.1	-16.3	-7.9	61.6	48.8
	経常利益	911	2,062	1,740	2,241	1,007	-76.0	-23.5	-23.4	51.5	10.5
	設備投資	1,479	2,095	3,165	2,349	1,140	-47.9	-33.7	-3.7	-14.1	-23.0
	設備投資(除ソフトウェア)	1,459	2,075	3,131	2,330	1,113	-48.3	-33.8	-2.0	-12.6	-23.7
	在庫投資	71	-4	129	34	-279	46.4	-103.3	-41.9	*	-492.1
	売上高営業利益率	1.4	3.9	3.1	4.9	2.7					
	売上高経常利益率	1.7	3.6	2.9	4.2	2.4					
	手元流動性 自己資本比率	8.6 12.2	8.8 16.6	8.8 26.9	9.1 16.0	11.8 12.3					
広 告 業	売上高	29,874	33,026	34,168	34,473	39,444	-2.1	-2.2	2.8	13.6	32.0
	営業利益	777	781	1,019	1,675	918	170.1	-2.1	-38.8	101.7	18.2
	経常利益	883	787	1,123	1,728	1,150	128.0	-7.2	-36.1	90.0	30.3
	設備投資	596	119	160	310	186	222.2	4.1	-16.3	77.3	-68.8
	設備投資(除ソフトウェア)	570	46	116	254	127	706.3	-29.9	-16.4	150.9	-77.7
	在庫投資	101	-57	98	-165	171	-44.8	*	-63.7	*	69.4
	売上高営業利益率	2.6	2.4	3.0	4.9	2.3					
	売上高経常利益率	3.0	2.4	3.3	5.0	2.9					
	手元流動性 自己資本比率	18.5 48.4	15.7 45.8	15.2 45.7	17.5 46.4	17.1 43.5					

(注)1.全産業には金融業、保険業は含まれていない。

2.*は前年同期の数値が負数のため、算出できないものである。

5. 業種別主要項目

(単位:億円,%)

区分	項目	実 績					対前年同期増加率				
		2011年(平成23年) 4-6	7-9	10-12	2012年(平成24年) 1-3	4-6	2011年(平成23年) 4-6	7-9	10-12	2012年(平成24年) 1-3	4-6
純粋持株会社	売上高	11,714	6,328	10,229	8,831	14,738	11.4	20.0	-19.9	1.9	25.8
	営業利益	7,844	1,855	5,479	3,561	11,039	1.0	2.6	-14.1	27.3	40.7
	経常利益	8,336	1,651	5,780	3,721	11,333	7.7	-7.0	-9.0	31.1	36.0
	設備投資	234	307	349	513	526	-11.2	23.3	-22.7	-13.7	124.6
	設備投資(除ソフトウェア)	137	162	224	313	281	-17.9	26.2	-38.1	-23.7	105.5
	在庫投資	819	209	161	-267	92	2,799.7	*	-86.8	*	-88.8
	売上高営業利益率	67.0	29.3	53.6	40.3	74.9					
	売上高経常利益率	71.2	26.1	56.5	42.1	76.9					
	手元流動性	64.0	119.5	76.0	87.7	56.7					
	自己資本比率	64.0	63.9	62.4	62.3	63.5					
専門・他の技術サービス業	売上高	41,903	49,196	49,256	57,038	33,791	-14.6	18.6	9.0	-6.4	-19.4
	営業利益	1,056	776	1,635	2,675	2,380	-57.1	265.8	-44.0	-49.8	125.5
	経常利益	1,226	921	1,442	2,810	2,395	-53.0	*	-40.4	-46.3	95.4
	設備投資	693	1,143	1,153	1,436	641	-46.3	20.1	10.0	18.9	-7.5
	設備投資(除ソフトウェア)	538	653	928	1,171	505	-1.7	17.4	17.5	9.9	-6.1
	在庫投資	1,465	-391	1,638	-1,656	-62	175.4	*	115.8	*	-104.2
	売上高営業利益率	2.5	1.6	3.3	4.7	7.0					
	売上高経常利益率	2.9	1.9	2.9	4.9	7.1					
	手元流動性	19.0	15.8	23.5	12.3	27.5					
	自己資本比率	26.0	24.5	22.9	24.0	41.3					
教育、学習支援業	売上高	5,048	5,310	5,215	6,029	5,738	-36.2	-33.1	-37.3	3.8	13.7
	営業利益	-183	464	222	437	193	-123.9	-48.4	-67.7	937.1	*
	経常利益	-203	467	241	459	189	-133.0	-56.8	-65.2	1,182.1	*
	設備投資	127	155	333	397	176	-52.4	-53.7	82.5	74.3	38.4
	設備投資(除ソフトウェア)	80	60	181	204	139	-65.6	-77.5	54.9	45.7	72.8
	在庫投資	-46	0	-15	81	-81	*	*	-183.0	168.8	*
	売上高営業利益率	-3.6	8.7	4.3	7.3	3.4					
	売上高経常利益率	-4.0	8.8	4.6	7.6	3.3					
	手元流動性	22.4	19.8	22.0	20.0	47.0					
	自己資本比率	9.2	10.9	14.7	8.3	28.2					
医療、福祉業	売上高	7,539	7,638	8,772	9,049	8,761	-41.2	-39.6	-39.8	14.4	16.2
	営業利益	329	308	438	312	552	223.9	-47.5	-54.2	-19.9	67.8
	経常利益	419	382	457	339	716	82.5	-40.4	-55.8	-30.3	70.9
	設備投資	261	284	1,027	1,043	537	-77.9	-45.9	188.0	213.7	105.9
	設備投資(除ソフトウェア)	249	271	1,016	1,024	520	-78.4	-46.5	197.5	232.2	108.7
	在庫投資	1	2	-82	-56	9	-98.0	*	-280.5	-246.2	1,503.6
	売上高営業利益率	4.4	4.0	5.0	3.4	6.3					
	売上高経常利益率	5.6	5.0	5.2	3.7	8.2					
	手元流動性	15.5	15.3	14.7	16.0	30.1					
	自己資本比率	24.8	25.4	25.0	23.7	30.2					

(注)1.全産業には金融業、保険業は含まれていない。

2.*は前年同期の数値が負数のため、算出できないものである。

5. 業種別主要項目

(単位:億円,%)

区分	項目	実 績					対前年同期増加率				
		2011年(平成23年) 4-6	7-9	10-12	2012年(平成24年) 1-3	4-6	2011年(平成23年) 4-6	7-9	10-12	2012年(平成24年) 1-3	4-6
職 労 働 者 紹 介 業	売上高	10,400	10,369	10,889	11,368	10,132	-15.9	-18.2	-18.4	-15.9	-2.6
	営業利益	371	359	538	453	518	-35.9	-24.9	0.1	11.9	39.6
	経常利益	483	373	538	461	554	-18.9	-18.2	-2.5	-0.3	14.7
	設備投資	23	72	111	37	63	-52.7	-37.2	194.9	-52.0	177.4
	設備投資(除ソフトウェア)	19	64	102	23	35	-54.0	4.5	214.8	-54.8	81.8
	在庫投資	35	-25	11	-25	2	15.3	*	99.6	-218.7	-95.2
	売上高営業利益率	3.6	3.5	4.9	4.0	5.1					
	売上高経常利益率	4.6	3.6	4.9	4.1	5.5					
	手元流動性	13.1	12.4	11.8	12.1	15.9					
自己資本比率	42.8	43.2	42.0	42.2	36.8						
そ の 他 の サ ー ビ ス 業	売上高	78,027	82,532	83,663	96,931	79,796	16.7	6.7	7.8	24.1	2.3
	営業利益	2,547	3,030	3,352	6,319	2,693	-24.6	-23.7	-26.2	112.6	5.7
	経常利益	3,088	3,440	4,145	6,229	3,434	-20.8	-20.8	-14.8	100.8	11.2
	設備投資	1,743	2,064	2,156	2,359	1,637	14.2	41.0	25.5	6.0	-6.1
	設備投資(除ソフトウェア)	1,524	1,745	1,801	2,071	1,347	16.5	42.5	26.3	11.8	-11.6
	在庫投資	79	376	1,140	-2,717	1,169	-93.5	*	3.4	*	1,388.4
	売上高営業利益率	3.3	3.7	4.0	6.5	3.4					
	売上高経常利益率	4.0	4.2	5.0	6.4	4.3					
	手元流動性	21.2	20.1	19.6	16.5	24.7					
自己資本比率	28.5	26.0	27.1	25.4	45.4						

(注)1.全産業には金融業、保険業は含まれていない。

2.*は前年同期の数値が負数のため、算出できないものである。

5. 業種別主要項目

(単位:億円,%)

区分	項目	年 期					対 前 年 同 期 増 加 率				
		実		績			2011		2012		
		2011	2011	2011	2012	2012	4-6	7-9	10-12	1-3	4-6
金融業、 保険	経常利益	25,660	20,534	19,965	22,664	24,543	18.1	-13.7	-10.8	*	-4.4
	設備投資	3,626	4,383	4,376	6,173	3,454	-9.0	-9.8	-12.6	-3.7	-4.7
	設備投資(除ソフトウェア)	1,592	1,940	2,235	3,168	1,467	-15.2	-17.6	-14.5	3.7	-7.9
	自己資本比率	5.1	5.1	5.1	5.3	5.1					
(銀行業)	経常利益	15,182	15,256	10,627	11,070	14,879	-0.2	8.7	-14.4	174.2	-2.0
	設備投資	2,114	2,597	2,563	3,834	2,222	-9.1	-1.0	-13.0	1.1	5.1
	設備投資(除ソフトウェア)	899	1,273	1,334	2,077	919	-13.1	0.8	-9.7	9.6	2.2
	自己資本比率	5.0	5.0	5.0	5.2	5.1					
(貸金業等)	経常利益	2,019	-607	2,803	2,198	2,873	*	-234.1	58.8	*	42.3
	設備投資	421	490	479	618	351	-19.2	-35.2	-20.2	-23.0	-16.5
	設備投資(除ソフトウェア)	178	212	188	201	138	-16.3	-30.0	-33.2	-13.1	-22.4
	自己資本比率	7.5	7.9	7.9	8.2	7.8					
(金融商品取引業)	経常利益	560	184	-369	1,450	577	-43.4	-45.5	-1,176.4	*	3.1
	設備投資	194	260	180	259	127	-3.3	24.0	-21.9	-10.7	-34.4
	設備投資(除ソフトウェア)	66	54	46	94	39	21.1	-28.1	-42.6	18.9	-41.9
	自己資本比率	6.3	5.7	5.8	5.5	5.7					
(その他の金融)	経常利益	824	765	1,259	-489	1,067	*	2.2	30.9	-150.8	29.5
	設備投資	82	103	130	112	116	-8.5	-49.4	-25.2	-2.1	41.4
	設備投資(除ソフトウェア)	25	29	29	30	53	-48.9	-82.0	-58.1	-42.6	111.2
	自己資本比率	7.4	7.9	8.4	7.3	7.6					
(生命保険業)	経常利益	4,954	4,865	6,995	7,259	4,329	-3.1	-27.3	30.8	1,526.6	-12.6
	設備投資	566	695	649	885	426	-13.3	-16.2	-13.5	-8.7	-24.8
	設備投資(除ソフトウェア)	241	242	369	431	191	-32.5	-36.6	-19.2	0.9	-20.6
	自己資本比率	2.9	2.9	2.9	3.4	3.1					
(損害保険業)	経常利益	1,766	-241	-1,673	877	438	2.7	-119.9	-210.0	*	-75.2
	設備投資	195	209	316	418	176	49.7	17.8	24.2	15.2	-9.7
	設備投資(除ソフトウェア)	136	112	224	298	104	19.6	-20.2	1.8	-5.2	-23.2
	自己資本比率	16.2	15.9	14.1	15.7	14.7					
(その他の保険業)	経常利益	355	313	323	299	381	-20.4	2.2	-8.8	40.2	7.1
	設備投資	54	29	58	49	37	-13.4	-51.4	17.2	-40.4	-31.3
	設備投資(除ソフトウェア)	47	18	45	37	23	-15.1	-44.4	48.2	-33.8	-51.7
	自己資本比率	48.5	47.2	47.0	46.4	46.8					

(注) 貸金業等とは、貸金業、クレジットカード業等非預金信用機関をいう。
 金融商品取引業とは、金融商品取引業(第一種金融商品取引業であって有価証券関連業に限る)をいう。
 その他の金融業とは、その他の金融商品取引業、商品先物取引業をいう。
 *は前年同期の数値が負数のため、算出できないものである。