

連絡問合せ先
 財務総合政策研究所
 調査統計部調査統計課
 TEL 03-3581-4111
 (内線) 5499
 5325
 直通 03-3581-4187
 財務省ホームページアドレス
<http://www.mof.go.jp/>

平成23年12月2日
 財務省

報道発表

法人企業統計調査結果（平成23年7～9月期）

「四半期別法人企業統計調査」は、我が国の資本金、出資金又は基金（以下、資本金という。）1,000万円以上の営利法人等の仮決算計数を取りまとめたものである。当調査結果から平成23年7～9月期の企業動向（金融業、保険業を除く）をみると、売上高については、製造業、非製造業ともに減収となった。経常利益については、製造業、非製造業ともに減益となった。また、設備投資については、製造業、非製造業ともに減少となった。

- (注) 1. 営利法人等とは、合名会社、合資会社、合同会社及び株式会社並びに信用金庫、信用金庫連合会、信用協同組合、信用協同組合連合会、労働金庫、労働金庫連合会、農林中央金庫、信用農業協同組合連合会、信用漁業協同組合連合会、信用水産加工業協同組合連合会、生命保険相互会社及び損害保険相互会社をいう。
 2. 平成20年4-6月期調査より金融業、保険業を調査対象に加えた。

[参 考]

この調査は、無作為抽出による標本調査（標本法人の調査結果に基づいて母集団法人の推計値を算出したもの）である。

なお、下表の（ ）書きは、金融業、保険業を除いた数値である。

資 本 金 区 分	1,000万円以上1億円未満	1億円以上10億円未満	10 億 円 以 上	合 計
母集団法人数(社)	1,062,866 (1,049,536)	28,262 (26,938)	6,236 (5,361)	1,097,364 (1,081,835)
標本法人数(社)	12,817 (10,215)	11,901 (10,577)	6,236 (5,361)	30,954 (26,153)
回答法人数(社)	8,124 (6,521)	8,968 (7,887)	5,574 (4,754)	22,666 (19,162)
回 答 率 (%)	63.4 (63.8)	75.4 (74.6)	89.4 (88.7)	73.2 (73.3)

第1表 売上高の推移

(単位：億円、%)

1. 売上高と利益の動向（金融業、保険業を除く）（第1図、第2図）

(1) 売上高（第1表）

売上高は330兆7,420億円で、前年同期（337兆2,751億円）を6兆5,331億円下回り、対前年同期増加率（以下「増加率」という）は△1.9%（前期△11.6%）となった。

業種別にみると、製造業では、石油・石炭、金属製品、輸送用機械などで増収となったものの、電気機械、食料品、化学などで減収となったことから、製造業全体では△1.7%（同△12.3%）となった。一方、非製造業では、運輸業、郵便業などで増収となったものの、卸売業、小売業、サービス業、建設業などで減収となったことから、非製造業全体では△2.0%（同△11.3%）となった。

資本金階層別の増加率をみると、10億円以上の階層は3.1%（同△0.6%）、1億円～10億円の階層は4.1%（同1.0%）、1,000万円～1億円の階層は△9.3%（同△23.6%）となった。

(参考) 季節調整済前期比増加率 (単位：%)

区分	2010(平成22) 7～9	10～12	2011(平成23) 1～3	4～6	7～9
全産業	△ 8.9	1.4	0.2	△ 4.9	1.9
製造業	△ 6.6	0.5	1.7	△ 8.2	4.9
非製造業	△ 9.8	1.8	△ 0.5	△ 3.4	0.7

(注) 全産業及び非製造業には金融業、保険業は含まれていない。

区 分	2010(平成22)		2011(平成23)		2011(平成23)		2011(平成23)		2011(平成23)	
	7～9	増加率	10～12	増加率	1～3	増加率	4～6	増加率	7～9	増加率
全 産 業	3,372,751	6.5	3,489,443	4.1	3,450,842	0.3	3,164,903	△11.6	3,307,420	△ 1.9
製 造 業	1,043,211	12.2	1,065,525	6.7	1,028,609	2.7	913,968	△12.3	1,025,286	△ 1.7
食 料 品	127,304	9.6	136,200	10.4	108,082	6.9	109,262	△12.8	119,657	△ 6.0
化 学	102,713	1.3	111,332	4.1	104,185	1.8	95,579	△ 4.2	95,862	△ 6.7
石 油 ・ 石 炭	41,962	12.7	41,641	△ 5.5	46,548	△ 3.2	45,698	18.0	49,936	19.0
鉄 鋼	46,989	16.1	46,808	12.7	45,953	6.1	43,563	△ 3.6	46,233	△ 1.6
金 属 製 品	40,291	7.1	45,866	13.8	45,238	11.3	36,250	△ 7.0	43,825	8.8
は ん 用 機 械	13,103	4.4	13,820	10.9	15,133	△ 0.9	15,402	25.4	16,456	25.6
生 産 用 機 械	57,253	33.3	56,192	28.4	61,301	15.6	49,442	△ 1.1	55,116	△ 3.7
業 務 用 機 械	37,504	0.9	38,264	4.5	39,419	△ 0.8	34,570	△ 0.6	39,169	4.4
電 気 機 械	87,080	17.2	86,700	11.5	89,324	6.4	71,807	△ 8.5	78,220	△10.2
情 報 通 信 機 械	99,828	1.3	99,943	0.1	99,028	△ 3.8	84,869	△15.7	99,569	△ 0.3
輸 送 用 機 械	171,826	25.4	167,342	4.5	157,552	△ 3.9	124,560	△21.2	175,217	2.0
非 製 造 業	2,329,541	4.1	2,423,918	3.0	2,422,233	△ 0.7	2,250,935	△11.3	2,282,135	△ 2.0
建 設 業	221,381	△ 8.0	226,514	△ 4.0	277,902	△ 6.7	203,984	△ 1.2	217,408	△ 1.8
卸 売 業、小 売 業	1,294,420	7.3	1,337,321	2.8	1,287,707	△ 1.8	1,283,872	△16.3	1,248,190	△ 3.6
不 動 産 業	74,523	11.2	74,187	△ 1.0	89,990	13.3	68,449	△14.4	70,720	△ 5.1
物 品 賃 貸 業	29,012	△ 5.5	28,455	△13.3	28,950	△ 8.9	28,119	△ 0.9	28,236	△ 2.7
情 報 通 信 業	142,457	2.4	144,309	3.6	163,918	12.2	135,071	2.8	141,811	△ 0.5
運 輸 業、郵 便 業	142,664	0.9	148,127	△ 0.2	138,538	△ 3.4	143,997	3.8	154,960	8.6
電 気 業	47,883	12.1	41,397	6.2	45,880	3.6	39,633	△ 0.8	46,939	△ 2.0
サ ー ビ ス 業	353,588	1.3	398,691	11.1	362,430	0.9	323,065	△ 8.6	349,096	△ 1.3
資 本 金 別										
10 億 円 以 上	1,379,252	5.7	1,399,128	3.8	1,392,360	△ 0.7	1,291,384	△ 0.6	1,421,935	3.1
1 億 円 ～ 10 億 円	573,639	2.1	573,480	△ 2.2	593,686	0.4	542,509	1.0	597,343	4.1
1,000 万 円 ～ 1 億 円	1,419,861	9.1	1,516,834	7.0	1,464,796	1.2	1,331,010	△23.6	1,288,142	△ 9.3

(注) 1. 増加率は対前年同期増加率である。
 2. 全産業及び非製造業には金融業、保険業は含まれていない。
 3. 平成21年4-6月期調査から業種分類を改定し、旧分類の「一般機械」と「精密機械」の一部を「はん用機械」、「生産用機械」、「業務用機械」に再編するなどした。
 ※財務省財務総合政策研究所ホームページの「時系列データ検索メニュー」(<http://www.fabnet2.mof.go.jp/fsc/index.htm>)では、新分類「生産用機械」の平成21年1-3月期調査以前の計数は、旧分類「一般機械」の計数を接続させております。同様に、新分類「業務用機械」の平成21年1-3月期調査以前の計数は、旧分類「精密機械」の計数を接続させております。

第2表 経常利益の推移

(単位：億円、%)

区 分	2010(平成22)		2011(平成23)		2011(平成23)		2011(平成23)		2011(平成23)	
	7~9	増加率	10~12	増加率	1~3	増加率	4~6	増加率	7~9	増加率
全 産 業	107,493	54.1	132,114	27.3	125,419	11.4	113,421	△ 14.6	98,362	△ 8.5
製 造 業	39,035	209.0	46,020	20.0	38,497	△ 12.5	38,778	△ 15.3	31,751	△ 18.7
食 料 品	3,999	10.6	5,607	△ 19.0	1,256	△ 0.2	5,276	57.5	4,734	18.4
化 学	7,950	17.4	10,462	13.5	6,704	△ 1.0	9,920	△ 3.2	9,270	16.6
石 油・石 炭	362	162.2	775	*	3,748	253.9	1,551	84.0	△ 266	△ 173.4
鉄 鋼	1,231	*	1,221	17.8	894	△ 54.5	2,068	△ 0.1	837	△ 32.0
金 属 製 品	1,910	1,814.6	1,903	10.1	1,915	1.0	384	△ 77.5	1,860	△ 2.6
はん用機械	59	*	527	152.7	972	△ 1.3	661	93.6	279	372.3
生産用機械	2,861	*	2,223	*	3,640	120.4	3,491	45.9	1,384	△ 51.6
業務用機械	2,553	113.4	1,791	△ 18.1	2,961	8.5	2,743	16.8	2,736	7.2
電気機械	3,388	*	4,229	68.6	4,213	12.0	3,904	△ 2.2	2,779	△ 18.0
情報通信機械	2,967	*	1,769	55.4	3,353	56.6	1,667	△ 43.5	542	△ 81.7
輸送用機械	5,150	903.4	5,104	26.7	2,694	△ 74.1	803	△ 90.2	3,182	△ 38.2
非 製 造 業	68,458	19.9	86,095	31.6	86,922	26.8	74,644	△ 14.2	66,611	△ 2.7
建 設 業	3,828	422.0	5,821	14.5	12,595	18.2	3,039	△ 26.9	2,326	△ 39.2
卸売業、小売業	21,864	26.7	24,583	9.4	33,821	68.7	25,181	6.4	23,664	8.2
不動産業	5,022	△ 31.0	5,497	28.4	7,327	9.4	6,103	△ 35.0	5,521	9.9
物品賃貸業	1,747	54.0	1,619	△ 11.2	1,689	51.2	1,703	△ 9.3	2,098	20.1
情報通信業	8,040	△ 4.8	9,918	2.2	11,506	14.5	11,945	14.6	10,818	34.6
運輸業、郵便業	6,769	46.2	8,424	56.7	1,161	△ 63.5	6,058	△ 25.8	7,528	11.2
電気業	5,059	37.4	2,337	439.7	18	*	131	△ 93.9	△ 911	△ 118.0
サービス業	13,853	16.8	25,619	73.0	14,654	1.0	16,650	△ 27.4	13,270	△ 4.2
資 本 金 別										
10 億 円 以 上	62,305	78.1	68,612	33.1	60,657	12.4	72,119	△ 3.9	53,648	△ 13.9
1 億 円 ~ 10 億 円	17,628	40.3	19,540	10.7	19,486	△ 5.1	14,767	0.5	18,716	6.2
1,000 万円 ~ 1 億 円	27,560	24.1	43,962	27.2	45,276	19.0	26,535	△ 38.3	25,998	△ 5.7

(2) 経常利益（金融業、保険業を除く）（第2表）

経常利益は9兆8,362億円で、前年同期（10兆7,493億円）を9,131億円

下回り、増加率は△8.5%（前期△14.6%）となった。

業種別にみると、製造業では、化学、食料品、はん用機械などで増益となったものの、情報通信機械、輸送用機械、生産用機械などで減益となったことから、製造業全体では△18.7%（同△15.3%）となった。一方、非製造業では、情報通信業、卸売業、小売業、運輸業、郵便業などで増益となったものの、電気業、建設業、サービス業などで減益となったことから、非製造業全体では△2.7%（同△14.2%）となった。

資本階層別の増加率をみると、10億円以上の階層は△13.9%（同△3.9%）、1億円～10億円の階層は6.2%（同0.5%）、1,000万円～1億円の階層は△5.7%（同△38.3%）となった。

(参考) 営業利益の推移

(単位：億円、%)

区 分	2010(平成22)		2011(平成23)		2011(平成23)		2011(平成23)		2011(平成23)	
	7~9	増加率	10~12	増加率	1~3	増加率	4~6	増加率	7~9	増加率
全 産 業	106,573	50.7	128,754	28.9	114,150	14.0	90,111	△ 23.1	97,109	△ 8.9
製 造 業	35,365	199.0	41,807	23.1	29,697	△ 11.3	24,424	△ 33.0	28,642	△ 19.0
非 製 造 業	71,209	20.9	86,947	31.8	84,453	26.6	65,686	△ 18.6	68,467	△ 3.8

(注) 全産業及び非製造業には金融業、保険業は含まれていない。

(参考) 季節調整前前期比増加率（経常利益）

(単位：%)

区 分	2010(平成22)		2011(平成23)		2011(平成23)	
	7~9	10~12	1~3	4~6	7~9	10~12
全 産 業	△ 2.5	8.1	△ 6.8	△ 11.3	3.6	0.8
製 造 業	2.9	0.7	△ 4.7	△ 11.9	△ 0.8	5.8
非 製 造 業	△ 5.3	12.2	△ 7.8	△ 11.0		

(注) 全産業及び非製造業には金融業、保険業は含まれていない。

(注) 1. 増加率は対前年同期増加率である。なお、*印は前年同期の経常利益が負数のため算出できないものである。

2. 全産業及び非製造業には金融業、保険業は含まれていない。

3. 平成21年4~6月期調査から業種分類を改定し、旧分類の「一般機械」と「精密機械」の一部を「はん用機械」、「生産用機械」、「業務用機械」に再編するなどした。

※財務省財務総合政策研究所ホームページの「時系列データ検索メニュー」(<http://www.fabnet2.mof.go.jp/fsc/index.htm>)では、新分類「生産用機械」の平成21年1~3月期調査以前の計数は、旧分類「一般機械」の計数を接続させております。同様に、新分類「業務用機械」の平成21年1~3月期調査以前の計数は、旧分類「精密機械」の計数を接続させております。

第3表 売上高経常利益率の推移

(単位:%)

(3) 利益率（金融業、保険業を除く）（第3表）

売上高経常利益率は3.0%（前年同期3.2%、前期3.6%）となった。

業種別にみると、製造業は3.1%（前年同期3.7%、前期4.2%）、

非製造業は2.9%（前年同期2.9%、前期3.3%）となった。

区 分	2010(平成22) 7～9	10～12	2011(平成23) 1～3	4～6	7～9
全 産 業	3.2	3.8	3.6	3.6	3.0
製 造 業	3.7	4.3	3.7	4.2	3.1
食 料 品	3.1	4.1	1.2	4.8	4.0
化 学	7.7	9.4	6.4	10.4	9.7
石 油 ・ 石 炭	0.9	1.9	8.1	3.4	△ 0.5
鉄 鋼	2.6	2.6	1.9	4.7	1.8
金 属 製 品	4.7	4.1	4.2	1.1	4.2
は ん 用 機 械	0.5	3.8	6.4	4.3	1.7
生 産 用 機 械	5.0	4.0	5.9	7.1	2.5
業 務 用 機 械	6.8	4.7	7.5	7.9	7.0
電 気 機 械	3.9	4.9	4.7	5.4	3.6
情 報 通 信 機 械	3.0	1.8	3.4	2.0	0.5
輸 送 用 機 械	3.0	3.1	1.7	0.6	1.8
非 製 造 業	2.9	3.6	3.6	3.3	2.9
建 設 業	1.7	2.6	4.5	1.5	1.1
卸 売 業、小 売 業	1.7	1.8	2.6	2.0	1.9
不 動 産 業	6.7	7.4	8.1	8.9	7.8
物 品 賃 貸 業	6.0	5.7	5.8	6.1	7.4
情 報 通 信 業	5.6	6.9	7.0	8.8	7.6
運 輸 業、郵 便 業	4.7	5.7	0.8	4.2	4.9
電 気 業	10.6	5.6	0.0	0.3	△ 1.9
サ ー ビ ス 業	3.9	6.4	4.0	5.2	3.8
資 本 金 別					
10 億 円 以 上	4.5	4.9	4.4	5.6	3.8
1 億 円 ～ 10 億 円	3.1	3.4	3.3	2.7	3.1
1,000 万 円 ～ 1 億 円	1.9	2.9	3.1	2.0	2.0

(注) 1. 全産業及び非製造業には金融業、保険業は含まれていない。
 2. 平成21年4-6月期調査から業種分類を改定し、旧分類の「一般機械」と「精密機械」の一部を「はん用機械」、「生産用機械」、「業務用機械」に再編するなどした。
 ※財務省財務総合政策研究所ホームページの「時系列データ検索メニュー」
 (<http://www.fabnet2.mof.go.jp/fsc/index.htm>) では、新分類「生産用機械」の平成21年1-3月期調査以前の計数は、旧分類「一般機械」の計数を接続させております。同様に、新分類「業務用機械」の平成21年1-3月期調査以前の計数は、旧分類「精密機械」の計数を接続させております。

第4表 設備投資の推移

(単位：億円、%)

2. 投資の動向（金融業、保険業を除く）（第3図）

(1) 設備投資（第4表）

設備投資額は8兆6,183億円で、増加率は△9.8%（前期△7.8%）となった。

業種別にみると、製造業では、情報通信機械、生産用機械、金属製品などで増加したものの、食料品、鉄鋼、輸送用機械などで減少したことから、製造業全体では△1.6%（同△2.0%）となった。一方、非製造業では、卸売業、小売業、運輸業、郵便業、建設業など多くの業種で減少したことから、非製造業全体では△14.3%（同△10.7%）となった。

資本金階層別の増加率をみると、10億円以上の階層は△1.6%（同△5.1%）、1億円～10億円の階層は6.3%（同△0.9%）、1,000万円～1億円の階層は△31.0%（同△16.0%）となった。

なお、ソフトウェア投資額は8,074億円で、増加率は3.6%（同△3.0%）となり、ソフトウェア投資額を除いた設備投資額は7兆8,109億円で、増加率は△11.0%（同△8.2%）となった。

(参考) 季節調整済前期比増加率（ソフトウェアを除く）

区 分	(単位：%)				
	2010(平成22) 7～9	10～12	2011(平成23) 1～3	4～6	7～9
全 産 業	0.7	△ 0.5	△ 2.1	△ 6.3	△ 2.7
製 造 業	4.5	4.1	0.7	△ 9.8	3.0
非 製 造 業	△ 1.2	△ 2.9	△ 3.6	△ 4.3	△ 5.8

(注) 全産業及び非製造業には金融業、保険業は含まれていない。

区 分	2010(平成22)		2011(平成23)		2011(平成23)		2011(平成23)		2011(平成23)	
	7～9	増加率	10～12	増加率	1～3	増加率	4～6	増加率	7～9	増加率
全 産 業	95,550 (87,757)	5.0 (4.8)	92,412 (85,364)	3.8 (4.8)	114,723 (104,419)	3.0 (3.4)	77,145 (70,634)	△ 7.8 (△ 8.2)	86,183 (78,109)	△ 9.8 (△ 11.0)
製 造 業	33,708 (31,349)	9.1 (9.6)	31,996 (29,972)	13.0 (14.6)	40,450 (37,548)	23.9 (25.5)	27,372 (25,342)	△ 2.0 (△ 1.8)	33,164 (30,627)	△ 1.6 (△ 2.3)
食 料 品	3,898	28.5	3,030	△ 2.9	5,534	76.2	3,266	24.7	2,691	△ 31.0
化 学	4,017	△ 2.3	3,864	△ 5.7	5,562	25.9	2,985	△ 21.3	4,041	0.6
石 油 ・ 石 炭	458	△ 41.0	397	△ 57.8	244	△ 65.4	213	△ 61.5	342	△ 25.3
鉄 鋼	3,128	8.8	3,372	50.6	3,783	30.9	1,941	△ 19.7	2,446	△ 21.8
金 属 製 品	1,131	22.5	1,140	10.9	1,121	4.3	877	8.0	1,447	27.9
はん用機械	288	△ 44.6	262	△ 60.9	355	△ 30.4	359	36.4	466	61.7
生産用機械	1,383	△ 1.4	1,426	7.7	1,683	12.9	1,180	△ 10.5	1,727	24.9
業務用機械	1,273	△ 19.4	1,213	0.6	1,711	8.6	1,233	21.0	1,359	6.8
電気機械	2,828	△ 3.2	2,790	40.5	3,297	29.7	2,277	△ 27.6	3,105	9.8
情報通信機械	4,015	34.1	4,056	53.1	5,084	51.2	4,353	36.1	4,604	14.7
輸送用機械	4,500	35.7	4,067	16.5	5,398	18.0	3,372	2.9	4,289	△ 4.7
非 製 造 業	61,842 (56,408)	2.9 (2.4)	60,416 (55,392)	△ 0.5 (0.1)	74,273 (66,871)	△ 5.7 (△ 5.9)	49,774 (45,293)	△ 10.7 (△ 11.4)	53,019 (47,482)	△ 14.3 (△ 15.8)
建 設 業	3,845	22.3	2,394	△ 1.8	2,889	△ 44.0	3,740	26.1	2,166	△ 43.7
卸売業、小売業	13,321	8.0	11,632	△ 5.3	12,979	△ 3.6	12,301	11.9	10,680	△ 19.8
不 動 産 業	4,628	△ 13.9	3,769	△ 5.8	4,773	△ 40.2	3,298	△ 48.7	4,301	△ 7.1
物 品 貸 貸 業	3,689	14.9	3,734	33.1	4,160	6.8	2,977	△ 22.4	3,004	△ 18.6
情 報 通 信 業	9,431	△ 4.4	10,436	4.8	14,265	9.2	7,201	△ 4.8	8,995	△ 4.6
運 輸 業、郵 便 業	9,166	1.2	7,868	△ 6.3	14,287	△ 0.1	6,429	△ 4.7	7,114	△ 22.4
電 気 業	5,981	7.8	7,111	△ 9.7	8,822	17.3	4,548	△ 22.7	5,949	△ 0.5
サ ー ビ ス 業	10,250	4.6	11,792	3.4	10,129	△ 5.3	7,975	△ 19.8	9,562	△ 6.7
資 本 金 別										
10 億 円 以 上	52,412	△ 6.5	55,512	4.5	71,772	5.6	45,611	△ 5.1	51,594	△ 1.6
1 億 円 ～ 10 億 円	12,892	△ 9.0	11,450	△ 7.8	16,379	11.6	10,734	△ 0.9	13,709	6.3
1,000 万 円 ～ 1 億 円	30,247	45.6	25,450	8.5	26,572	△ 7.6	20,800	△ 16.0	20,880	△ 31.0

(注) 1. 設備投資とは、有形固定資産（土地の購入費を除き、整地費・造成費を含む）及びソフトウェアの新設額である。

2. 増加率は対前年同期増加率である。

3. ソフトウェア投資額を含む。（ ）書きは、ソフトウェア投資額を除いたものである。

4. 全産業及び非製造業には金融業、保険業は含まれていない。

5. 平成21年4-6月期調査から業種分類を改定し、旧分類の「一般機械」と「精密機械」の一部を「はん用機械」、「生産用機械」、「業務用機械」に再編するなどした。

※財務省財務総合政策研究所ホームページの「時系列データ検索メニュー」（<http://www.fabnet2.mof.go.jp/fsc/index.htm>）では、新分類「生産用機械」の平成21年1-3月期調査以前の計数は、旧分類「一般機械」の計数を接続させております。同様に、新分類「業務用機械」の平成21年1-3月期調査以前の計数は、旧分類「精密機械」の計数を接続させております。

(参考表 1) 設備投資の推移

(単位：億円、%)

区 分	2010(平成22)		2011(平成23)		2012(平成24)		2013(平成25)		2014(平成26)	
	7～9	増加率	10～12	増加率	1～3	増加率	4～6	増加率	7～9	増加率
全 産 業 (リース業を除く)	93,000	5.0	89,569	3.1	111,784	3.1	74,900	△ 7.6	84,402	△ 9.2
非 製 造 業 (リース業を除く)	59,292	2.8	57,573	△ 1.6	71,334	△ 5.8	47,528	△ 10.5	51,238	△ 13.6
リ ー ス 業	2,550	5.4	2,843	31.7	2,939	△ 2.8	2,246	△ 13.7	1,781	△ 30.1
資 本 金 別 (リース業を除く)										
10 億 円 以 上	51,050	△ 5.8	53,650	3.9	69,560	6.0	44,227	△ 3.9	50,511	△ 1.1
1 億 円 ～ 10 億 円	12,445	△ 9.6	11,033	△ 8.5	15,912	12.9	10,379	△ 0.3	13,189	6.0
1,000 万 円 ～ 1 億 円	29,506	43.1	24,885	7.5	26,313	△ 8.3	20,293	△ 17.6	20,703	△ 29.8

(注) 1. 設備投資とは、有形固定資産（土地の購入費を除き、整地費・造成費を含む）及びソフトウェアの新設額である。
2. 増加率は対前年同期増加率である。
3. 全産業及び非製造業には金融業、保険業は含まれていない。

(参考)

「リース取引に関する会計基準」の適用（注）以前は、ファイナンス・リースにおけるリース物件については、貸し手側では固定資産として計上され、借り手側ではオフバランス処理されることが多かったが、同基準の適用により、貸し手側では流動資産に計上され、借り手側では固定資産に計上されることとなった。

法人企業統計調査では、有形固定資産及びソフトウェアの新設額を設備投資として扱っているため、設備投資の計数には、上記会計基準の変更も影響していると考えられる。よって、全産業から貸し手側であるリース業を除いた計数を参考表 1 として示す。

今回調査においては、固定資産が増加した法人に対して、上記会計基準の適用状況について調査を行った。調査結果は参考表 2 のとおりである。

(注) 「リース取引に関する会計基準」の適用時期は、平成20年4月1日以後開始する事業年度より適用。ただし、平成19年4月1日以後開始する事業年度から適用することができる。

(参考表 2) 「リース取引に関する会計基準」の適用状況表

(単位：社)

区分	母集団法人数	固定資産の増加額あり		固定資産の増加額なし
		適用した	適用していない	
全 産 業	1,081,835	32,505	249,880	799,450
製 造 業	186,076	9,307	57,955	118,814
非 製 造 業	895,759	23,198	191,925	680,636
資 本 金 別				
10 億 円 以 上	5,361	2,150	2,872	339
1 億 円 ～ 10 億 円	26,938	3,929	15,037	7,972
1,000 万 円 ～ 1 億 円	1,049,536	26,426	231,971	791,139

(注) 1. 平成23年7-9月期調査において、固定資産の増加額を記入した法人に、その増加額がリース取引に関する会計基準の適用によるものかを調査したものである。
2. 全産業及び非製造業には金融業、保険業は含まれていない。

(2) 在庫投資（第5表）

在庫投資額は1兆4,486億円（前年同期3,855億円）となった。

業種別にみると、製造業の投資額は1,322億円（同1,565億円）、

非製造業の投資額は1兆3,164億円（同2,289億円）となった。

また、在庫率は7.9%（同7.6%）となった。

第5表 在庫投資と在庫率の推移

（単位：億円、%）

区 分	2010(平成22)				2011(平成23)					
	7～9	増加額	10～12	増加額	1～3	増加額	4～6	増加額	7～9	増加額
全 産 業	3,855	16,255	40,020	17,335	△ 50,090	59,717	43,455	21,460	14,486	10,631
{ 製品・商品 仕掛品 原材料 }	549	10,928	13,586	9,432	△ 19,879	6,601	18,812	11,825	1,099	551
	△ 129	960	18,676	2,647	△ 30,326	50,275	15,711	3,624	14,751	14,880
	3,435	4,367	7,758	5,257	115	2,841	8,932	6,012	△ 1,365	△ 4,800
製 造 業	1,565	14,220	12,496	13,924	△ 10,283	16,204	27,870	10,760	1,322	△ 243
非 製 造 業	2,289	2,035	27,524	3,411	△ 39,807	43,514	15,585	10,701	13,164	10,874
建 設 業	△ 292	△ 4,150	9,599	△ 1,704	△ 18,389	22,246	△ 2,427	618	7,649	7,941
卸 売 業、小 売 業	5,436	6,572	14,967	2,672	△ 12,526	7,658	7,803	6,447	△ 304	△ 5,739
不 動 産 業	△ 1,430	2,643	△ 1,391	911	△ 3,168	8,205	1,452	921	4,058	5,489
在 庫 率	7.6		7.5		7.5		8.3		7.9	

- (注) 1. 増加額は対前年同期増加額である。
 2. 在庫率 = $\frac{\text{棚卸資産(期末)}}{\text{売上高} \times 4} \times 100$
 3. 在庫投資 = 調査対象期間中の棚卸資産増加額
 4. 全産業及び非製造業には金融業、保険業は含まれていない。

3. 資金事情（金融業、保険業を除く）（第6表）

受取手形・売掛金は195兆4,286億円（増加率△3.1%）、支払手形・買掛金は152兆9,133億円（同△2.7%）となった。

短期借入金は151兆5,653億円（同△3.5%）、長期借入金は253兆3,308億円（同3.0%）となった。

現金・預金は143兆3,176億円（同1.5%）、有価証券は24兆6,154億円（同△0.4%）となった。

また、手元流動性は12.7%（前年同期12.1%）となった。

第6表 資金関連項目の推移（全産業）

（単位：億円、%）

区 分	2010(平成22)		2011(平成23)		2010(平成22)		2011(平成23)		2010(平成22)		2011(平成23)	
	7~9	増加率	10~12	増加率	1~3	増加率	4~6	増加率	7~9	増加率	10~12	増加率
受取手形・売掛金	2,015,878	6.5	2,157,850	3.7	2,112,182	△ 0.1	1,929,653	△ 0.5	1,954,286	△ 3.1		
支払手形・買掛金	1,571,123	5.6	1,708,452	2.7	1,624,381	△ 2.4	1,541,485	2.0	1,529,133	△ 2.7		
短期借入金	1,570,404	3.5	1,620,043	4.3	1,619,103	4.4	1,526,657	0.1	1,515,653	△ 3.5		
長期借入金	2,460,100	△ 8.7	2,515,157	△ 7.3	2,587,392	0.7	2,515,744	△ 2.5	2,533,308	3.0		
現金・預金	1,412,567	3.7	1,448,956	2.7	1,565,612	8.5	1,426,658	3.2	1,433,176	1.5		
有 価 証 券	247,166	15.2	247,000	17.4	235,284	2.9	242,034	1.2	246,154	△ 0.4		
手元流動性	12.1		12.1		12.9		13.4		12.7			

- (注) 1. 受取手形・売掛金、支払手形・買掛金、短期借入金、長期借入金、現金・預金、有価証券は期末残高である。
 2. 有価証券は流動資産中の有価証券である。
 3. 増加率は対前年同期増加率である。
 4. 手元流動性 = $\frac{\text{現金・預金} + \text{有価証券}(\text{期首} \cdot \text{期末平均})}{\text{売上高} \times 4} \times 100$
 5. 全産業には金融業、保険業は含まれていない。

4. 自己資本比率（金融業、保険業を除く）（第7表、第4図）

自己資本比率は36.8%（前年同期37.2%）となった。

第7表 自己資本比率の推移

（単位：%）

区 分	2010(平成22)		2011(平成23)		2010(平成22)		2011(平成23)	
	7~9	10~12	1~3	4~6	7~9	10~12	1~3	4~6
全 産 業	37.2	36.7	36.8	36.9	36.8			
資 本 金 別								
10 億 円 以 上	42.8	42.6	42.5	42.5	42.6			
1 億 円 ~ 10 億 円	34.1	33.6	34.3	33.6	33.7			
1,000 万 円 ~ 1 億 円	30.5	29.8	30.3	29.7	29.3			

- (注) 1. 自己資本比率 = $\frac{\text{純資産} - \text{新株予約権}}{\text{総資本}} \times 100$
 2. 全産業には金融業、保険業は含まれていない。

第8表 経常利益の推移

(単位：億円、%)

5. 経常利益（金融業、保険業を含む）（第8表）

全産業（金融業、保険業を含む）の経常利益は11兆8,896億円で、前年同期（13兆1,279億円）を1兆2,383億円下回り、増加率は△9.4%となった。

金融業、保険業の経常利益は2兆534億円で、前年同期（2兆3,787億円）を3,253億円下回り、増加率は△13.7%となった。

金融業、保険業を業種別にみると、銀行業、その他の金商、その他の保険業で増益となったものの、生命保険業、損害保険業、貸金業などで減益となった。

全産業（金融業、保険業を含む）の資本金階層別の増加率をみると、10億円以上の階層は△13.7%、1億円～10億円の階層は2.3%、1,000万円～1億円の階層は△4.5%となった。

金融業、保険業の資本金階層別の増加率をみると、10億円以上の階層は△13.1%、1億円～10億円の階層は△63.3%、1,000万円～1億円の階層は42.5%となった。

区 分	2010(平成22)		2011(平成23)		2011(平成23)		2011(平成23)		2011(平成23)		
	7～9	増加率	10～12	増加率	1～3	増加率	4～6	増加率	7～9	増加率	
全産業 (金融業、保険業を含む)	131,279	58.0	154,508	26.5	125,348	△ 0.2	139,081	△ 10.0	118,896	△ 9.4	
金融業、保険業	23,787	78.1	22,393	21.8	△ 71	△100.5	25,660	18.1	20,534	△ 13.7	
銀行業	14,041	66.0	12,409	20.9	4,037	△ 46.9	15,182	△ 0.2	15,256	8.7	
貸金業等	453	*	1,765	△ 37.3	△ 3,348	△ 4,886.1	2,019	*	△ 607	△234.1	
金融商品取引業	337	△ 31.3	34	△ 94.9	△ 697	△214.0	560	△ 43.4	184	△ 45.5	
その他の金商	748	*	962	44.3	963	*	824	*	765	2.2	
生命保険業	6,688	40.2	5,349	59.4	446	△ 90.0	4,954	△ 3.1	4,865	△ 27.3	
損害保険業	1,213	△ 26.7	1,521	334.3	△ 1,686	△471.4	1,766	2.7	△ 241	△119.9	
その他の保険業	306	△ 19.4	354	33.6	213	△ 21.1	355	△ 20.4	313	2.2	
全産業 (金融業、 保険業を含む)	資 本 金 別										
	10 億 円 以 上	84,400	77.8	89,255	30.1	59,596	△ 11.0	95,942	△ 3.1	72,858	△ 13.7
	1 億 円 ～ 10 億 円	18,655	43.1	20,228	11.2	19,434	△ 3.4	15,837	2.0	19,093	2.3
	1,000 万 円 ～ 1 億 円	28,224	24.9	45,025	27.3	46,318	20.2	27,302	△ 31.6	26,945	△ 4.5
金 融 業 、 保 険 業	資 本 金 別										
	10 億 円 以 上	22,095	76.9	20,643	21.1	△ 1,060	△ 108.2	23,822	△ 0.8	19,211	△ 13.1
	1 億 円 ～ 10 億 円	1,028	115.6	688	31.1	△ 53	*	1,069	29.9	377	△ 63.3
	1,000 万 円 ～ 1 億 円	664	68.8	1,062	30.8	1,042	101.8	768	*	947	42.5

(注) 1. 増加率は対前年同期増加率である。なお、*印は前年同期の経常利益が負数のため算出できないものである。
 2. 貸金業等とは、貸金業、クレジットカード業等非預金信用機関をいう。
 3. 金融商品取引業とは、金融商品取引業（第一種金融商品取引業であって有価証券関連業に限る）をいう。
 4. その他の金商とは、その他の金融商品取引業、商品先物取引業をいう。

第9表 設備投資の推移

(単位：億円、%)

区 分	2010(平成22)		2011(平成23)		2011(平成23)		2011(平成23)		2011(平成23)		
	7~9	増加率	10~12	増加率	1~3	増加率	4~6	増加率	7~9	増加率	
全産業 (金融業、保険業を含む)	100,408 (90,113)	4.8 (4.8)	97,418 (87,979)	4.6 (5.1)	121,137 (107,475)	2.1 (3.2)	80,771 (72,226)	△ 7.8 (△8.4)	90,566 (80,049)	△ 9.8 (△11.2)	
金融業、保険業	4,858 (2,356)	0.2 (2.3)	5,006 (2,614)	21.8 (18.6)	6,413 (3,056)	△ 10.7 (△5.4)	3,626 (1,592)	△ 9.0 (△15.2)	4,383 (1,940)	△ 9.8 (△17.6)	
銀行業	2,622	△ 1.3	2,947	28.0	3,794	△ 11.0	2,114	△ 9.1	2,597	△ 1.0	
貸金業等	755	△ 4.8	600	△ 1.9	802	△ 8.7	421	△ 19.2	490	△ 35.2	
金融商品取引業	210	△ 24.8	231	△ 12.8	290	△ 7.5	194	△ 3.3	260	△ 24.0	
その他の金商	203	102.2	174	75.8	114	△ 62.3	82	△ 8.5	103	△ 49.4	
生命保険業	830	17.2	750	24.1	969	△ 7.7	566	△ 13.3	695	△ 16.2	
損害保険業	177	△ 32.9	255	35.3	362	8.9	195	49.7	209	17.8	
その他の保険業	60	30.5	50	21.7	82	88.9	54	△ 13.4	29	△ 51.4	
全産業 (金融業、 保険業を含む)	資本金別										
	10億円以上	57,017	△ 6.0	60,230	5.8	77,926	4.0	49,080	△ 5.3	55,796	△ 2.1
	1億円～10億円	13,040	△ 8.9	11,589	△ 8.2	16,517	11.5	10,822	△ 1.5	13,836	6.1
	1,000万円～1億円	30,352	45.3	25,599	8.7	26,694	△ 7.4	20,868	△ 15.9	20,934	△ 31.0
金融業、 保険業	資本金別										
	10億円以上	4,605	0.4	4,718	24.1	6,154	△ 11.7	3,469	△ 8.2	4,201	△ 8.8
	1億円～10億円	148	△ 0.6	139	△ 35.1	138	3.2	88	△ 43.7	127	△ 14.6
	1,000万円～1億円	105	△ 6.8	149	57.9	121	53.2	69	46.5	55	△ 47.7

- (注) 1. 設備投資とは、有形固定資産(土地の購入費を除き、整地費・造成費を含む)及びソフトウェアの新設額である。
 2. 増加率は対前年同期増加率である。
 3. ソフトウェア投資額を含む。()書きは、ソフトウェア投資額を除いたものである。
 4. 貸金業等とは、貸金業、クレジットカード業等非預金信用機関をいう。
 5. 金融商品取引業とは、金融商品取引業(第一種金融商品取引業であって有価証券関連業に限る)をいう。
 6. その他の金商とは、その他の金融商品取引業、商品先物取引業をいう。

6. 設備投資(金融業、保険業を含む)(第9表)

全産業(金融業、保険業を含む)の設備投資額は9兆566億円で、増加率は△9.8%となった。

金融業、保険業の設備投資額は4,383億円で、増加率は△9.8%となった。

金融業、保険業を業種別にみると、金融商品取引業、損害保険業で増加したものの、貸金業等、生命保険業、その他の金商などで減少した。

全産業(金融業、保険業を含む)の資本金階層別の増加率をみると、10億円以上の階層は△2.1%、1億円～10億円の階層は6.1%、1,000万円～1億円の階層は△31.0%となった。

金融業、保険業の資本金階層別の増加率をみると、10億円以上の階層は△8.8%、1億円～10億円の階層は△14.6%、1,000万円～1億円の階層は△47.7%となった。

なお、全産業(金融業、保険業を含む)のソフトウェア投資額は1兆517億円で、増加率は2.2%となり、ソフトウェア投資額を除いた設備投資額は8兆49億円で、増加率は△11.2%となった。

金融業、保険業のソフトウェア投資額は2,443億円で、増加率は△2.4%となり、ソフトウェア投資額を除いた設備投資額は1,940億円で、増加率は△17.6%となった。

第10表 自己資本比率の推移

(単位：%)

7. 自己資本比率（金融業、保険業を含む）（第10表）

全産業（金融業、保険業を含む）では、自己資本比率は17.8%（前年同期18.0%）となった。

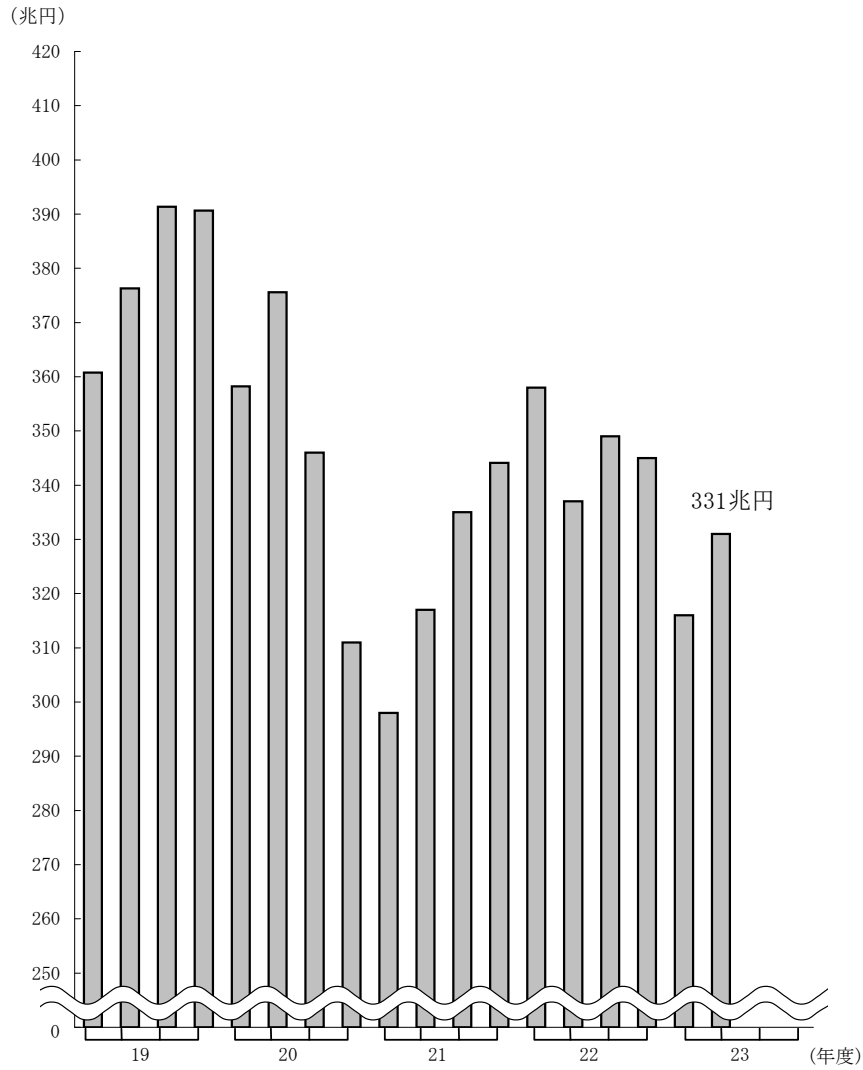
金融業、保険業では、自己資本比率は5.1%（前年同期5.1%）となった。

区 分		2010(平成22)	10~12	2011(平成23)	1~3	4~6	7~9
		7~9					
全産業 (金融業、保険業を含む)		18.0	18.2	18.1	17.9	17.8	
金融業、保険業		5.1	5.1	5.0	5.1	5.1	
全産業 (金融業、 保険業を含む)	資 本 金 別						
	10 億 円 以 上	14.9	15.1	14.8	15.0	14.9	
	1 億 円 ~ 10 億 円	28.5	28.3	28.8	28.0	28.2	
	1,000万円~1億円	28.8	28.3	28.8	28.6	28.3	
金融業、 保険業	資 本 金 別						
	10 億 円 以 上	4.9	4.9	4.8	4.9	4.9	
	1 億 円 ~ 10 億 円	9.1	9.2	9.1	9.0	9.1	
	1,000万円~1億円	8.6	9.4	9.9	11.6	12.7	

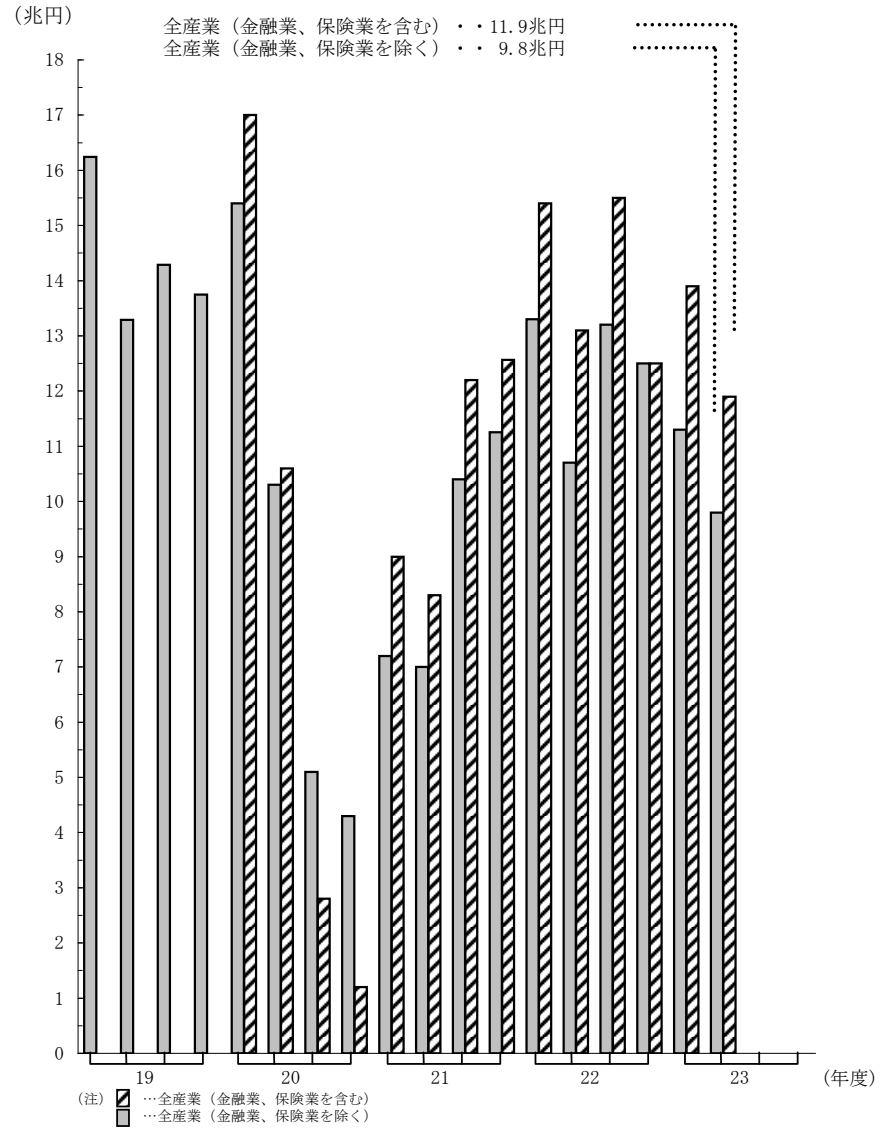
(注) 自己資本比率 = $\frac{\text{純資産} - \text{新株予約権}}{\text{総資本}} \times 100$

第1図 売上高と経常利益

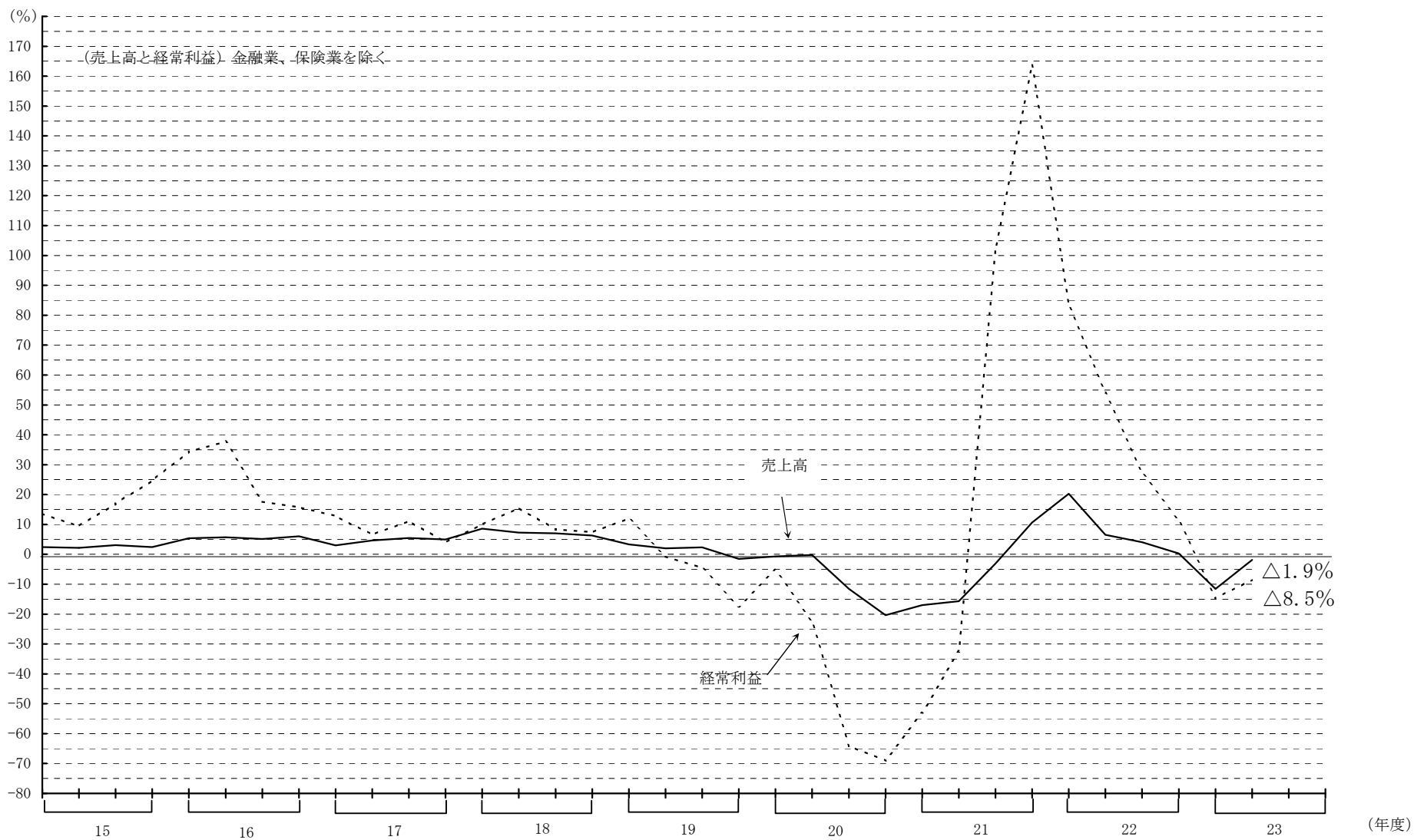
(売上高) 金融業、保険業を除く



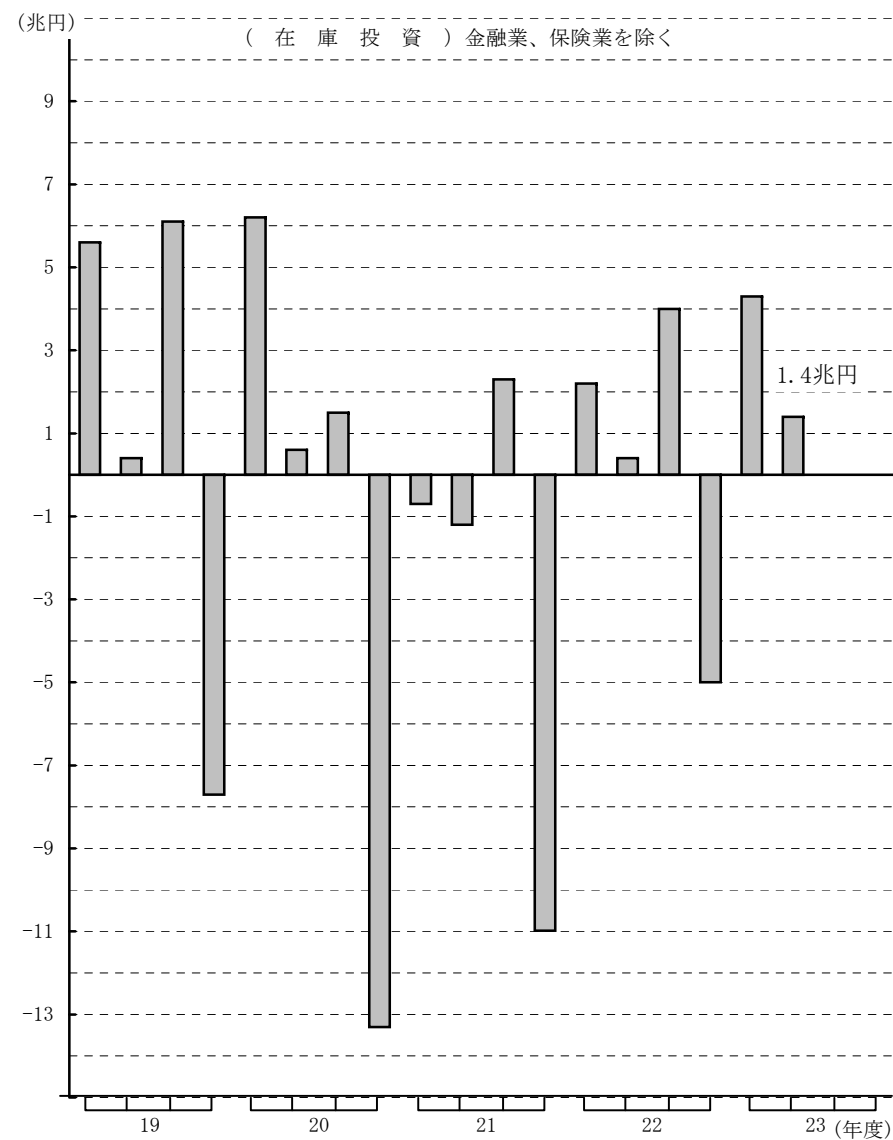
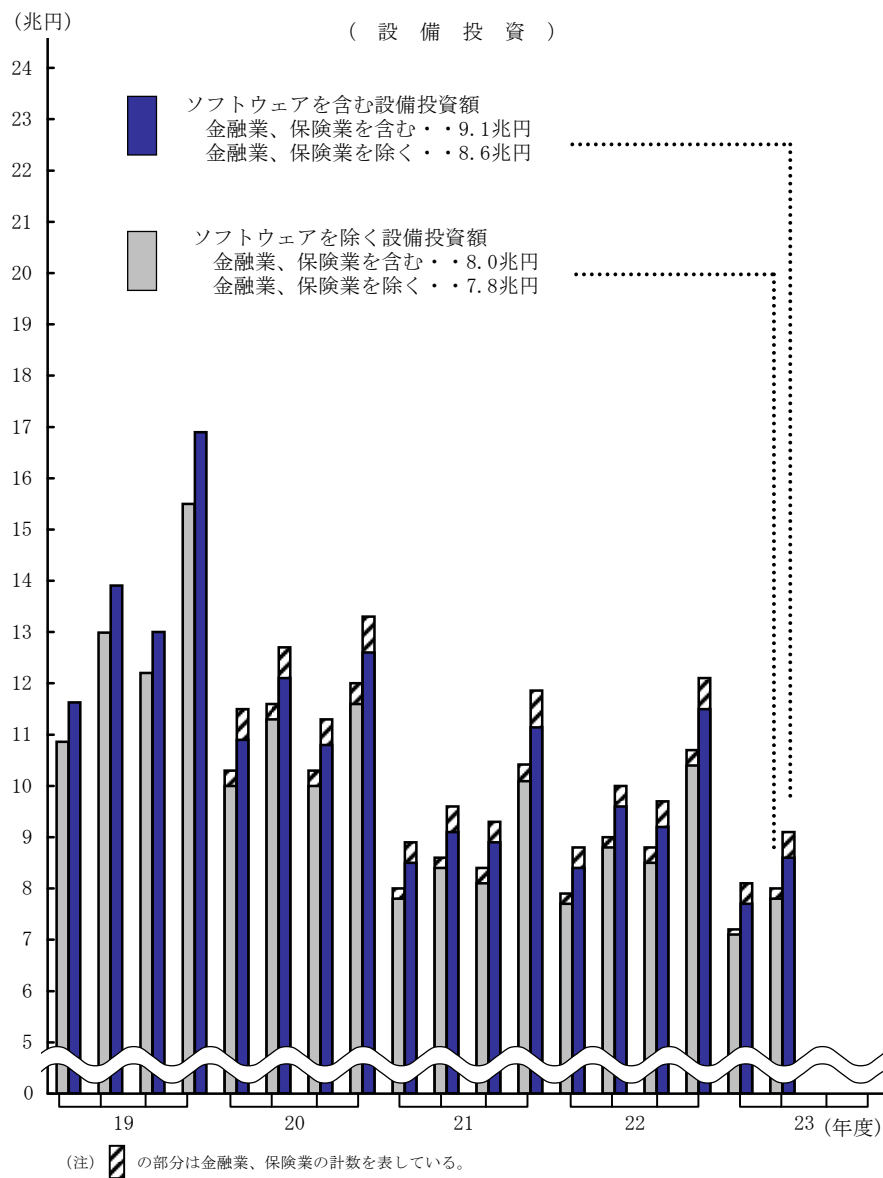
(経常利益)



第2図 対前年同期増加率



第3図 設備投資と在庫投資



第4図 自己資本比率の推移（金融業、保険業を除く）



四半期別法人企業統計調査の季節調整方法について

1. 採用した季節調整法

(i) 法人企業統計の季節調整法

米国商務省センサス局で開発している X-12-ARIMA (2002) (Version0.2.10) を用いて季節調整系列を作成しています。

(ii) RegARIMA モデルの選択

X-12-ARIMA 中の RegARIMA モデルにおける階差次数・季節階差次数はそれぞれ 1 に固定し、他の次数は 2 以下の範囲内で AIC (赤池情報量規準) の最小化により定めています。なお、平成 21 年 4-6 月期にモデルの見直しをしています。

(iii) 選択された RegARIMA モデル

対象項目、業種ごとに右記のスペックを使用しています。

変化点・異常値分析の結果、売上高と経常利益の非製造業については、平成元年 1-3 月期、4-6 月期および平成 9 年 1-3 月期を変化時点として消費税効果をモデルに取り入れています。また、曜日効果については取り入れていません。データ利用期間は昭和 60 年 4-6 月期以降、先行き予測期間は 4 期 (1 年分) です。

		RegARIMA モデル	消費税効果
売上高	製造業	(1 1 0) (2 1 2)	なし
	非製造業	(0 1 0) (1 1 0)	あり
経常利益	製造業	(1 1 0) (0 1 1)	なし
	非製造業	(2 1 2) (0 1 1)	あり
設備投資	製造業	(1 1 2) (0 1 2)	なし
	非製造業	(0 1 2) (1 1 2)	なし

2. 季節調整を採用した対象項目

(i) 対象項目は売上高、経常利益、設備投資の 3 項目です。

(ii) 業種については、全産業、製造業、非製造業の 3 系列とし、資本金規模はそれぞれ全規模のみとしています。

全産業については、製造業と非製造業の季節調整値の合計によっています。

※ (注) 全産業及び非製造業には、金融業、保険業は含まれていない。

3. 季節調整済前期比増加率の公表方法

毎四半期ごとに、新たなデータを追加して RegARIMA モデルによる推定を行い、当該調査期の季節調整済前期比増加率を公表します。また、過去の季節調整済前期比増加率の改訂を、毎回の季報発表時に遡及して行います。

モデルの見直しは毎年定期的に行っており、妥当性を検討しています。

4. 経常利益の季節調整法について

季節調整については、乗法タイプの季節指数計算方法を採用し、データ原系列に対して対数変換を行った上で、季節調整系列を作成しています。しかしながら、製造業の経常利益については、平成 21 年 1-3 月期調査で原系列計数が負の値となったため、平成 21 年 1-3 月期調査公表分から、この系列のみ対数変換を行わず、加法タイプの計算方法に変更しました。これに合わせ、非製造業の経常利益についても、平成 21 年 4-6 月期調査公表分から、加法タイプの計算方法に変更しております。

5. リーマンショックの影響について

季節調整を採用している各系列では、リーマンショックの影響と見られる通常とは異なる大きな変動が観察されています。このため、**X-12-ARIMA** の運用に当たって、レベルシフトを表す各種のダミー変数の導入を検討しましたが、最終的な季節調整値への影響は比較的小さいと判断されたため、現時点ではリーマンショックを考慮した季節調整法の変更は行わないこととしました。ただし、今後も継続して妥当性を検討し、必要に応じて季節調整法の変更を行うことを予定しています。

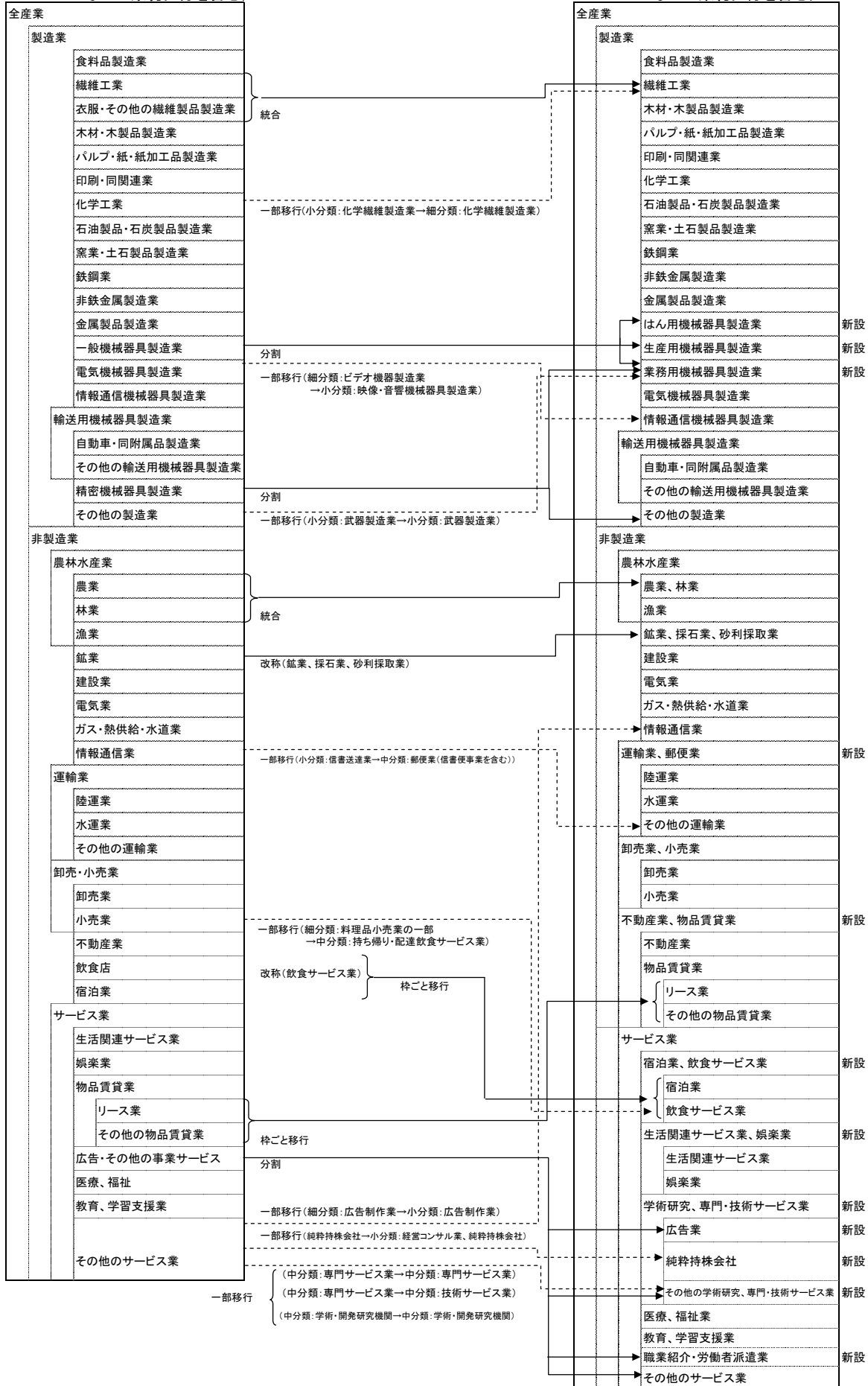
「法人企業統計調査」の業種分類の見直し(詳細)

(金融業、保険業以外の業種)

..... 一部移行
 ——— 統合、分割

〈平成21年1-3月期調査以前〉
 表章業種: 43業種
 表章区分: 52区分(全産業、製造業、非製造業
 などの集約区分を含む)

〈平成21年4-6月期調査以降〉
 表章業種: 45業種
 表章区分: 58区分(全産業、製造業、非製造業
 などの集約区分を含む)



※「金融業、保険業」については、改定はありません(改訂「日本標準産業分類」に対応済)。

1. 全産業 資産・負債・純資産、及び損益

(単位:億円,%)

項目	実 績					対 前 年 同 期 増 加 率				
	2010年(平成22年) 7-9	10-12	2011年(平成23年) 1-3	4-6	7-9	2010年(平成22年) 7-9	10-12	2011年(平成23年) 1-3	4-6	7-9
母集団(社)	1,103,422	1,103,225	1,102,976	1,082,039	1,081,835	-2.0	-2.0	-2.0	-2.0	-2.0
流動資産	6,075,269	6,326,025	6,371,262	6,074,504	6,056,286	3.5	1.7	3.3	2.3	-0.3
現金・預金	1,412,567	1,448,956	1,565,612	1,426,658	1,433,176	3.7	2.7	8.5	3.2	1.5
受取手形・売掛金	2,015,878	2,157,850	2,112,182	1,929,653	1,954,286	6.5	3.7	-0.1	-0.5	-3.1
有価証券	247,166	247,000	235,284	242,034	246,154	15.2	17.4	2.9	1.2	-0.4
株式	52,356	55,776	54,017	55,511	54,851	12.3	14.0	8.5	6.0	4.8
公社債	62,334	61,976	55,358	56,336	57,312	7.2	14.6	-14.4	-16.3	-8.1
その他の有価証券	132,477	129,248	125,910	130,186	133,991	20.6	20.4	10.2	9.0	1.1
棚卸資産	1,019,166	1,044,089	1,031,176	1,052,098	1,045,224	-5.4	-8.4	-1.1	4.3	2.6
製品又は商品	550,587	548,854	546,961	547,200	538,628	2.1	-1.7	-2.2	2.1	-2.2
仕掛品	293,981	311,486	301,014	319,886	321,947	-19.5	-23.3	-3.1	5.7	9.5
原材料・貯蔵品	174,598	183,749	183,201	185,013	184,650	1.0	4.5	6.2	8.8	5.8
その他	1,380,492	1,428,130	1,427,007	1,424,060	1,377,445	4.5	3.5	6.5	4.1	-0.2
固定資産	7,369,262	7,581,618	7,660,698	7,447,477	7,442,562	-0.7	0.0	2.2	-0.7	1.0
繰延資産	22,007	18,942	18,698	20,371	19,056	22.1	6.0	1.9	-20.4	-13.4
資産合計	13,466,538	13,926,585	14,050,657	13,542,353	13,517,903	1.2	0.8	2.7	0.6	0.4
負債	8,453,695	8,808,151	8,874,114	8,539,162	8,539,910	-0.4	-0.4	2.1	0.6	1.0
流動負債	4,599,429	4,840,893	4,801,070	4,515,542	4,528,630	4.4	3.4	2.3	0.7	-1.5
支払手形・買掛金	1,571,123	1,708,452	1,624,381	1,541,485	1,529,133	5.6	2.7	-2.4	2.0	-2.7
短期借入金	1,570,404	1,620,043	1,619,103	1,526,657	1,515,653	3.5	4.3	4.4	0.1	-3.5
金融機関借入金	1,124,760	1,125,508	1,122,100	1,026,017	1,059,656	1.8	0.0	4.1	-8.0	-5.8
その他の借入金	445,644	494,534	497,003	500,640	455,997	8.0	15.8	5.1	22.0	2.3
引当金	92,469	68,749	102,972	86,136	101,022	-3.0	-3.5	5.2	6.9	9.3
その他	1,365,434	1,443,650	1,454,614	1,361,264	1,382,822	4.6	3.5	5.5	-0.6	1.3
固定負債	3,852,662	3,965,619	4,071,398	4,022,013	4,009,678	-5.6	-4.6	1.7	0.5	4.1
社債	551,925	572,540	578,305	578,259	552,046	-1.7	-3.1	2.6	1.7	0.0
長期借入金	2,460,100	2,515,157	2,587,392	2,515,744	2,533,308	-8.7	-7.3	0.7	-2.5	3.0
金融機関借入金	2,040,414	2,114,190	2,134,231	2,020,484	2,045,641	-9.1	-7.6	-0.6	-5.3	0.3
その他の借入金	419,686	400,967	453,161	495,260	487,667	-6.8	-5.9	7.5	10.8	16.2
引当金	347,264	350,273	359,129	358,462	357,887	-3.9	-5.6	-3.8	3.5	3.1
その他	493,373	527,649	546,572	569,549	566,437	6.6	9.8	10.0	12.4	14.8
特別法上の準備金	1,603	1,639	1,647	1,602	1,607	-26.5	11.0	0.6	-5.6	-0.1
純資産	5,012,844	5,118,434	5,176,543	5,003,191	4,977,994	3.9	2.8	3.8	0.6	-0.7
株主資本	4,767,752	4,868,927	4,921,314	4,732,631	4,721,824	5.0	3.9	4.8	-0.1	-1.0
資本金	971,619	974,238	971,042	979,205	975,237	1.4	0.5	-0.2	0.9	0.4
資本剰余金	1,139,472	1,175,463	1,198,432	1,237,003	1,244,675	1.1	-3.7	-7.1	8.2	9.2
利益剰余金	2,804,843	2,867,275	2,901,098	2,663,104	2,652,374	6.6	7.3	12.1	-3.9	-5.4
自己株式	-148,182	-148,048	-149,259	-146,681	-150,462	*	*	*	*	*
その他	243,196	247,626	253,108	267,682	253,825	-13.2	-14.3	-12.2	14.5	4.4
新株予約権	1,896	1,882	2,122	2,878	2,345	5.0	3.0	16.4	1.9	23.7
負債及び純資産合計	13,466,538	13,926,585	14,050,657	13,542,353	13,517,903	1.2	0.8	2.7	0.6	0.4
受取手形割引残高	34,863	38,228	35,549	38,877	29,611	-29.0	-16.8	-18.9	-25.3	-15.1
売上高	3,372,751	3,489,443	3,450,842	3,164,903	3,307,420	6.5	4.1	0.3	-11.6	-1.9
売上原価	2,615,545	2,691,855	2,666,291	2,445,678	2,577,763	6.1	3.8	-0.7	-12.6	-1.4
販売費及び一般管理費	650,634	668,834	670,401	629,114	632,548	3.0	1.5	2.0	-5.1	-2.8
営業利益	106,573	128,754	114,150	90,111	97,109	50.7	28.9	14.0	-23.1	-8.9
受取利息等	12,968	12,245	19,132	24,820	14,077	6.5	10.9	-11.2	18.6	8.6
その他の営業外収益	28,966	29,999	33,994	33,946	29,782	6.5	-3.2	5.8	1.3	2.8
支払利息等	20,635	20,887	21,784	19,197	19,499	2.1	0.9	3.2	-0.3	-5.5
その他の営業外費用	20,380	17,997	20,073	16,258	23,107	1.2	2.8	-0.3	-17.0	13.4
経常利益	107,493	132,114	125,419	113,421	98,362	54.1	27.3	11.4	-14.6	-8.5
人件費	434,713	450,993	432,862	434,046	438,869	0.3	1.4	5.1	2.3	1.0
役員給与	37,838	38,438	39,331	38,403	37,838	-8.3	-5.5	-1.9	0.5	0.0
役員賞与	1,158	1,743	1,075	1,219	1,179	-0.8	12.5	27.7	5.3	1.8
従業員給与	292,774	291,573	298,296	294,639	293,878	1.6	1.2	5.6	1.8	0.4
従業員賞与	50,249	66,950	38,465	47,042	52,025	3.9	5.4	7.0	4.3	3.5
福利厚生費	52,693	52,288	55,695	52,744	53,950	-2.9	2.6	6.6	4.7	2.4
人員(百人)	377,788	370,866	374,317	380,080	368,070	1.4	0.1	2.0	0.7	-2.6
役員数	25,702	25,129	25,093	25,204	24,206	-5.5	-7.6	-6.7	-0.7	-5.8
従業員数	352,086	345,736	349,224	354,876	343,864	2.0	0.7	2.7	0.8	-2.3

(注) 全産業には金融業、保険業は含まれていない。
*は前年同期の数値が負数のため、算出できないものである。

2. 全産業 規模別主要項目

(単位:億円,%)

区分	項目	実 績					対前年同期増加率				
		2010年(平成22年)		2011年(平成23年)		2010年(平成22年)	2011年(平成23年)		2010年(平成22年)	2011年(平成23年)	
		7-9	10-12	1-3	4-6		7-9	7-9		10-12	1-3
一億円未満	売上高	1,419,861	1,516,834	1,464,796	1,331,010	1,288,142	9.1	7.0	1.2	-23.6	-9.3
	営業利益	29,863	44,478	46,594	24,186	26,592	40.3	29.7	26.7	-40.8	-11.0
	経常利益	27,560	43,962	45,276	26,535	25,998	24.1	27.2	19.0	-38.3	-5.7
	設備投資	30,247	25,450	26,572	20,800	20,880	45.6	8.5	-7.6	-16.0	-31.0
	設備投資(除ソフトウェア)	28,613	24,454	24,370	19,875	19,442	44.8	8.6	-10.0	-15.3	-32.1
	在庫投資	6,471	8,806	-12,941	-4,356	13,881	-35.8	-5.1	*	*	114.5
	売上高営業利益率	2.1	2.9	3.2	1.8	2.1					
	売上高経常利益率	1.9	2.9	3.1	2.0	2.0					
一億円以上十億円未満	売上高	573,639	573,480	593,686	542,509	597,343	2.1	-2.2	0.4	1.0	4.1
	営業利益	17,586	18,575	18,875	12,934	19,081	36.4	11.2	-5.6	-3.0	8.5
	経常利益	17,628	19,540	19,486	14,767	18,716	40.3	10.7	-5.1	0.5	6.2
	設備投資	12,892	11,450	16,379	10,734	13,709	-9.0	-7.8	11.6	-0.9	6.3
	設備投資(除ソフトウェア)	11,690	10,278	14,772	9,515	12,202	-7.6	-7.5	14.5	-4.0	4.4
	在庫投資	-989	10,151	-13,833	10,621	-460	*	83.6	*	50.2	*
	売上高営業利益率	3.1	3.2	3.2	2.4	3.2					
	売上高経常利益率	3.1	3.4	3.3	2.7	3.1					
十億円以上	売上高	1,379,252	1,399,128	1,392,360	1,291,384	1,421,935	5.7	3.8	-0.7	-0.6	3.1
	営業利益	59,125	65,701	48,682	52,991	51,436	61.8	34.3	12.2	-15.8	-13.0
	経常利益	62,305	68,612	60,657	72,119	53,648	78.1	33.1	12.4	-3.9	-13.9
	設備投資	52,412	55,512	71,772	45,611	51,594	-6.5	4.5	5.6	-5.1	-1.6
	設備投資(除ソフトウェア)	47,454	50,632	65,277	41,244	46,465	-7.5	5.8	7.1	-5.3	-2.1
	在庫投資	-1,627	21,063	-23,317	37,190	1,065	*	167.4	*	75.8	*
	売上高営業利益率	4.3	4.7	3.5	4.1	3.6					
	売上高経常利益率	4.5	4.9	4.4	5.6	3.8					
計	売上高	3,372,751	3,489,443	3,450,842	3,164,903	3,307,420	6.5	4.1	0.3	-11.6	-1.9
	営業利益	106,573	128,754	114,150	90,111	97,109	50.7	28.9	14.0	-23.1	-8.9
	経常利益	107,493	132,114	125,419	113,421	98,362	54.1	27.3	11.4	-14.6	-8.5
	設備投資	95,550	92,412	114,723	77,145	86,183	5.0	3.8	3.0	-7.8	-9.8
	設備投資(除ソフトウェア)	87,757	85,364	104,419	70,634	78,109	4.8	4.8	3.4	-8.2	-11.0
	在庫投資	3,855	40,020	-50,090	43,455	14,486	*	76.4	*	97.6	275.8
	売上高営業利益率	3.2	3.7	3.3	2.8	2.9					
	売上高経常利益率	3.2	3.8	3.6	3.6	3.0					
手元流動性	12.1	12.1	12.9	13.4	12.7						
自己資本比率	37.2	36.7	36.8	36.9	36.8						

(注) 1. * は前年同期の数値が負数のため算出できないものである。

2. 手元流動性 = $\frac{\text{現金・預金} + \text{有価証券}}{\text{売上高} \times 4} \times 100$

3. 全産業には金融業、保険業は含まれていない。

3.〔金融業、保険業を含む全産業〕 資産・負債・純資産及び損益 と 規模別主要項目

(単位:億円,%)

区分	項目	実 績					対 前 年 同 期 増 加 率				
		2010年(平成22年) 7-9	10-12	2011年(平成23年) 1-3	4-6	7-9	2010年(平成22年) 7-9	10-12	2011年(平成23年) 1-3	4-6	7-9
計	母集団(社)	1,119,807	1,119,414	1,119,040	1,097,788	1,097,364	-2.2	-2.2	-2.2	-2.0	-2.0
	固定資産	7,737,928	7,948,680	8,019,511	7,825,807	7,824,728	-0.6	0.1	2.0	-0.6	1.1
	純資産	6,021,936	6,129,357	6,181,039	6,033,092	6,015,029	4.3	3.1	3.0	1.2	-0.1
	株主資本	5,691,393	5,805,726	5,856,070	5,695,810	5,702,863	5.1	4.0	4.3	0.8	0.2
	資本金	1,313,423	1,314,150	1,313,242	1,333,995	1,332,624	2.0	0.8	-0.2	1.8	1.5
	資本剰余金	1,409,106	1,443,739	1,475,616	1,526,946	1,539,767	2.8	-1.8	-5.1	8.1	9.3
	利益剰余金	3,124,708	3,203,736	3,224,385	2,991,457	2,991,003	6.3	7.1	10.9	-2.9	-4.3
	自己株式	-155,844	-155,899	-157,173	-156,589	-160,531	*	*	*	*	*
	その他	328,552	321,652	322,755	334,332	309,744	-7.5	-10.5	-15.4	7.9	-5.7
	新株予約権	1,991	1,979	2,214	2,950	2,422	6.1	3.9	16.3	1.6	21.6
	経常利益	131,279	154,508	125,348	139,081	118,896	58.0	26.5	-0.2	-10.0	-9.4
	人件費	458,690	476,031	456,930	458,973	462,770	0.0	1.0	4.7	2.1	0.9
	役員給与	38,567	39,162	40,057	39,099	38,513	-8.4	-5.7	-2.2	0.5	-0.1
	役員賞与	1,197	1,791	1,146	1,281	1,213	-0.7	10.6	24.0	5.0	1.3
	従業員給与	307,716	306,289	313,083	309,477	308,705	1.2	1.0	5.2	1.6	0.3
	従業員賞与	53,748	71,814	41,858	51,513	55,465	3.7	4.6	6.6	3.4	3.2
	福利厚生費	57,461	56,975	60,786	57,604	58,875	-3.2	1.8	5.7	4.6	2.5
人員(人)	39,168,823	38,455,754	38,802,525	39,372,346	38,177,027	1.3	0.0	1.9	0.6	-2.5	
役員数	2,608,322	2,549,556	2,545,524	2,555,500	2,455,238	-5.7	-7.8	-6.9	-0.9	-5.9	
従業員数	36,560,501	35,906,198	36,257,001	36,816,846	35,721,789	1.8	0.6	2.6	0.7	-2.3	
一 未 満 億 円	経常利益	28,224	45,025	46,318	27,302	26,945	24.9	27.3	20.2	-31.6	-4.5
	設備投資	30,352	25,599	26,694	20,868	20,934	45.3	8.7	-7.4	-15.9	-31.0
	設備投資(除ソフトウェア)	28,709	24,588	24,470	19,940	19,492	44.5	9.0	-9.9	-15.2	-32.1
	自己資本比率	28.8	28.3	28.8	28.6	28.3					
十 未 満 億 円 一 億 円	経常利益	18,655	20,228	19,434	15,837	19,093	43.1	11.2	-3.4	2.0	2.3
	設備投資	13,040	11,589	16,517	10,822	13,836	-8.9	-8.2	11.5	-1.5	6.1
	設備投資(除ソフトウェア)	11,800	10,383	14,872	9,581	12,302	-7.5	-8.1	14.6	-4.6	4.3
	自己資本比率	28.5	28.3	28.8	28.0	28.2					
十 以 上 億 円	経常利益	84,400	89,255	59,596	95,942	72,858	77.8	30.1	-11.0	-3.1	-13.7
	設備投資	57,017	60,230	77,926	49,080	55,796	-6.0	5.8	4.0	-5.3	-2.1
	設備投資(除ソフトウェア)	49,605	53,007	68,132	42,706	48,255	-7.1	6.4	6.4	-5.6	-2.7
	自己資本比率	14.9	15.1	14.8	15.0	14.9					
計	経常利益	131,279	154,508	125,348	139,081	118,896	58.0	26.5	-0.2	-10.0	-9.4
	設備投資	100,408	97,418	121,137	80,771	90,566	4.8	4.6	2.1	-7.8	-9.8
	設備投資(除ソフトウェア)	90,113	87,979	107,475	72,226	80,049	4.8	5.1	3.2	-8.4	-11.2
	自己資本比率	18.0	18.2	18.1	17.9	17.8					

(注) *は前年同期の数値が負数のため、算出できないものである。

4.〔金融業、保険業〕資産・負債・純資産及び損益 と 規模別主要項目

(単位:億円,%)

区分	項目	実 績					対 前 年 同 期 増 加 率				
		2010年(平成22年)		2011年(平成23年)		7-9	2010年(平成22年)		2011年(平成23年)		7-9
		7-9	10-12	1-3	4-6		7-9	10-12	1-3	4-6	
計	母集団(社)	16,385	16,189	16,064	15,749	15,529	-10.1	-10.6	-10.9	-5.0	-5.2
	固定資産	368,666	367,061	358,814	378,330	382,166	1.3	2.5	-1.9	2.2	3.7
	純資産	1,009,093	1,010,923	1,004,496	1,029,901	1,037,035	6.0	4.8	-0.8	4.4	2.8
	株主資本	923,641	936,799	934,757	963,179	981,039	5.3	4.7	1.7	5.8	6.2
	資本金	341,804	339,912	342,200	354,790	357,387	3.6	1.8	0.1	4.4	4.6
	資本剰余金	269,634	268,276	277,185	289,943	295,092	10.4	7.4	4.9	7.5	9.4
	利益剰余金	319,864	336,462	323,287	328,354	338,629	3.5	6.0	1.7	6.4	5.9
	自己株式	-7,662	-7,850	-7,915	-9,907	-10,068	*	*	*	*	*
	その他	85,357	74,026	69,647	66,650	55,919	13.6	5.2	-25.3	-12.4	-34.5
	新株予約権	96	97	92	72	77	32.4	24.0	13.6	-7.4	-19.5
	経常利益	23,787	22,393	-71	25,660	20,534	78.1	21.8	-100.5	18.1	-13.7
	人件費	23,977	25,038	24,068	24,927	23,902	-5.3	-5.0	-1.9	-1.3	-0.3
	役員給与	730	724	726	696	675	-15.5	-14.7	-12.9	-3.2	-7.5
	役員賞与	40	48	71	61	34	5.1	-32.5	-13.4	-0.3	-13.5
	従業員給与	14,942	14,716	14,786	14,838	14,827	-5.7	-3.9	-1.7	-1.6	-0.8
	従業員賞与	3,498	4,864	3,393	4,472	3,440	0.6	-5.4	2.4	-4.9	-1.7
	福利厚生費	4,768	4,687	5,091	4,860	4,925	-6.7	-6.3	-3.2	3.5	3.3
人員(人)	1,390,052	1,369,202	1,370,780	1,364,380	1,369,996	-2.4	-2.0	-1.9	-2.1	-1.4	
役員数	38,161	36,643	36,197	35,144	34,651	-17.8	-19.9	-21.0	-8.3	-9.2	
従業員数	1,351,891	1,332,559	1,334,583	1,329,236	1,335,345	-1.9	-1.4	-1.2	-1.9	-1.2	
一 未 満 億 円	経常利益	664	1,062	1,042	768	947	68.8	30.8	101.8	*	42.5
	設備投資	105	149	121	69	55	-6.8	57.9	53.2	46.5	-47.7
	設備投資(除ソフトウェア)	96	134	101	65	49	-6.8	143.9	56.9	73.4	-48.7
	自己資本比率	8.6	9.4	9.9	11.6	12.7					
十 未 満 億 円 以 上 一 億 円	経常利益	1,028	688	-53	1,069	377	115.6	31.1	*	29.9	-63.3
	設備投資	148	139	138	88	127	-0.6	-35.1	3.2	-43.7	-14.6
	設備投資(除ソフトウェア)	110	105	100	66	101	10.6	-43.5	18.9	-50.3	-8.9
	自己資本比率	9.1	9.2	9.1	9.0	9.1					
十 以 上 億 円	経常利益	22,095	20,643	-1,060	23,822	19,211	76.9	21.1	-108.2	-0.8	-13.1
	設備投資	4,605	4,718	6,154	3,469	4,201	0.4	24.1	-11.7	-8.2	-8.8
	設備投資(除ソフトウェア)	2,150	2,376	2,855	1,461	1,791	2.4	20.9	-7.4	-14.4	-16.7
	自己資本比率	4.9	4.9	4.8	4.9	4.9					
計	経常利益	23,787	22,393	-71	25,660	20,534	78.1	21.8	-100.5	18.1	-13.7
	設備投資	4,858	5,006	6,413	3,626	4,383	0.2	21.8	-10.7	-9.0	-9.8
	設備投資(除ソフトウェア)	2,356	2,614	3,056	1,592	1,940	2.3	18.6	-5.4	-15.2	-17.6
	自己資本比率	5.1	5.1	5.0	5.1	5.1					

(注) *は前年同期の数値が負数のため、算出できないものである。

5. 業種別主要項目

(単位:億円,%)

区分	項目	実 績					対前年同期増加率				
		2010年(平成22年) 7-9	10-12	2011年(平成23年) 1-3	4-6	7-9	2010年(平成22年) 7-9	10-12	2011年(平成23年) 1-3	4-6	7-9
全 業	売上高	3,372,751	3,489,443	3,450,842	3,164,903	3,307,420	6.5	4.1	0.3	-11.6	-1.9
	営業利益	106,573	128,754	114,150	90,111	97,109	50.7	28.9	14.0	-23.1	-8.9
	経常利益	107,493	132,114	125,419	113,421	98,362	54.1	27.3	11.4	-14.6	-8.5
	設備投資	95,550	92,412	114,723	77,145	86,183	5.0	3.8	3.0	-7.8	-9.8
	設備投資(除ソフトウェア)	87,757	85,364	104,419	70,634	78,109	4.8	4.8	3.4	-8.2	-11.0
	在庫投資	3,855	40,020	-50,090	43,455	14,486	*	76.4	*	97.6	275.8
	売上高営業利益率	3.2	3.7	3.3	2.8	2.9					
	売上高経常利益率	3.2	3.8	3.6	3.6	3.0					
業	手元流動性	12.1	12.1	12.9	13.4	12.7					
	自己資本比率	37.2	36.7	36.8	36.9	36.8					
製 造 業	売上高	1,043,211	1,065,525	1,028,609	913,968	1,025,286	12.2	6.7	2.7	-12.3	-1.7
	営業利益	35,365	41,807	29,697	24,424	28,642	199.0	23.1	-11.3	-33.0	-19.0
	経常利益	39,035	46,020	38,497	38,778	31,751	209.0	20.0	-12.5	-15.3	-18.7
	設備投資	33,708	31,996	40,450	27,372	33,164	9.1	13.0	23.9	-2.0	-1.6
	設備投資(除ソフトウェア)	31,349	29,972	37,548	25,342	30,627	9.6	14.6	25.5	-1.8	-2.3
	在庫投資	1,565	12,496	-10,283	27,870	1,322	*	*	*	62.9	-15.5
	売上高営業利益率	3.4	3.9	2.9	2.7	2.8					
	売上高経常利益率	3.7	4.3	3.7	4.2	3.1					
業	手元流動性	11.9	11.9	12.6	14.1	12.4					
	自己資本比率	43.3	43.0	43.5	44.0	43.9					
非 製 造 業	売上高	2,329,541	2,423,918	2,422,233	2,250,935	2,282,135	4.1	3.0	-0.7	-11.3	-2.0
	営業利益	71,209	86,947	84,453	65,686	68,467	20.9	31.8	26.6	-18.6	-3.8
	経常利益	68,458	86,095	86,922	74,644	66,611	19.9	31.6	26.8	-14.2	-2.7
	設備投資	61,842	60,416	74,273	49,774	53,019	2.9	-0.5	-5.7	-10.7	-14.3
	設備投資(除ソフトウェア)	56,408	55,392	66,871	45,293	47,482	2.4	0.1	-5.9	-11.4	-15.8
	在庫投資	2,289	27,524	-39,807	15,585	13,164	799.4	14.1	*	219.1	475.0
	売上高営業利益率	3.1	3.6	3.5	2.9	3.0					
	売上高経常利益率	2.9	3.6	3.6	3.3	2.9					
業	手元流動性	12.2	12.3	13.0	13.1	12.8					
	自己資本比率	34.5	34.0	34.0	33.9	33.7					
農 林 水 産 業	売上高	7,194	6,913	6,659	5,253	6,151	7.4	-7.8	-7.7	-16.4	-14.5
	営業利益	244	319	143	255	74	199.5	*	*	*	-69.9
	経常利益	322	326	177	356	93	48.3	56.0	*	*	-71.0
	設備投資	302	320	376	191	122	71.8	32.0	-57.8	-25.1	-59.5
	設備投資(除ソフトウェア)	301	320	368	189	122	79.8	32.1	-58.8	-25.3	-59.6
	在庫投資	76	-185	130	279	20	*	*	687.4	5,342.7	-74.1
	売上高営業利益率	3.4	4.6	2.1	4.8	1.2					
	売上高経常利益率	4.5	4.7	2.7	6.8	1.5					
業	手元流動性	11.5	11.9	13.1	15.8	14.6					
	自己資本比率	22.6	22.8	24.4	31.4	30.8					

(注)1.全産業には金融業、保険業は含まれていない。

2.*は前年同期の数値が負数のため算出できないものである。

5. 業種別主要項目

(単位:億円,%)

区分	項目	実 績					対前年同期増加率				
		2010年(平成22年) 7-9	10-12	2011年(平成23年) 1-3	4-6	7-9	2010年(平成22年) 7-9	10-12	2011年(平成23年) 1-3	4-6	7-9
輸送用 製機 械器 業具	売上高	171,826	167,342	157,552	124,560	175,217	25.4	4.5	-3.9	-21.2	2.0
	営業利益	2,759	3,156	-38	-3,615	1,973	*	4.8	-101.0	-186.5	-28.5
	経常利益	5,150	5,104	2,694	803	3,182	903.4	26.7	-74.1	-90.2	-38.2
	設備投資	4,500	4,067	5,398	3,372	4,289	35.7	16.5	18.0	2.9	-4.7
	設備投資(除ソフトウェア)	4,299	3,899	5,148	3,225	4,033	34.2	15.8	19.3	3.3	-6.2
	在庫投資	-356	2,438	-2,592	3,330	96	*	*	*	35.4	*
	売上高営業利益率	1.6	1.9	0.0	-2.9	1.1					
	売上高経常利益率	3.0	3.1	1.7	0.6	1.8					
	手元流動性	13.0	13.1	13.8	16.7	11.7					
	自己資本比率	45.5	46.1	46.7	46.3	44.8					
運 輸 業 、 郵 便 業	売上高	142,664	148,127	138,538	143,997	154,960	0.9	-0.2	-3.4	3.8	8.6
	営業利益	8,781	8,971	1,972	5,932	8,311	57.8	52.1	-45.0	-27.7	-5.4
	経常利益	6,769	8,424	1,161	6,058	7,528	46.2	56.7	-63.5	-25.8	11.2
	設備投資	9,166	7,868	14,287	6,429	7,114	1.2	-6.3	-0.1	-4.7	-22.4
	設備投資(除ソフトウェア)	8,914	7,601	13,797	6,094	6,765	2.2	-5.1	1.2	-5.8	-24.1
	在庫投資	-515	-1,689	1,034	1,750	930	-144.9	-192.2	*	8.1	*
	売上高営業利益率	6.2	6.1	1.4	4.1	5.4					
	売上高経常利益率	4.7	5.7	0.8	4.2	4.9					
	手元流動性	11.1	11.1	11.7	11.6	10.7					
	自己資本比率	29.0	29.7	29.1	30.1	31.0					
卸 売 業 、 小 売 業	売上高	1,294,420	1,337,321	1,287,707	1,283,872	1,248,190	7.3	2.8	-1.8	-16.3	-3.6
	営業利益	19,084	22,687	26,848	18,852	21,042	34.7	25.2	81.7	5.6	10.3
	経常利益	21,864	24,583	33,821	25,181	23,664	26.7	9.4	68.7	6.4	8.2
	設備投資	13,321	11,632	12,979	12,301	10,680	8.0	-5.3	-3.6	11.9	-19.8
	設備投資(除ソフトウェア)	12,080	10,597	10,707	11,152	9,696	7.8	-5.8	-11.2	9.8	-19.7
	在庫投資	5,436	14,967	-12,526	7,803	-304	*	21.7	*	475.4	-105.6
	売上高営業利益率	1.5	1.7	2.1	1.5	1.7					
	売上高経常利益率	1.7	1.8	2.6	2.0	1.9					
	手元流動性	8.4	8.4	9.4	8.4	8.2					
	自己資本比率	31.0	29.8	30.7	31.1	30.6					
不 物 動 産 賃 業 、 業	売上高	103,536	102,642	118,940	96,568	98,957	5.9	-4.7	7.0	-10.8	-4.4
	営業利益	9,387	10,257	12,064	9,128	10,471	-13.9	0.1	25.0	-29.1	11.5
	経常利益	6,769	7,117	9,017	7,806	7,618	-19.6	16.6	15.4	-30.8	12.5
	設備投資	8,317	7,504	8,934	6,275	7,305	-3.1	10.3	-24.8	-38.9	-12.2
	設備投資(除ソフトウェア)	8,137	7,309	8,698	6,123	7,141	-3.1	11.0	-25.0	-39.2	-12.2
	在庫投資	-1,616	-1,377	-3,143	1,477	4,106	*	*	*	210.9	*
	売上高営業利益率	9.1	10.0	10.1	9.5	10.6					
	売上高経常利益率	6.5	6.9	7.6	8.1	7.7					
	手元流動性	31.5	36.6	31.9	40.4	38.9					
	自己資本比率	24.7	24.3	24.6	26.9	25.8					

(注)1.全産業には金融業、保険業は含まれていない。

2.*は前年同期の数値が負数のため算出できないものである。

5. 業種別主要項目

(単位:億円,%)

区分	項目	実 績					対前年同期増加率				
		2010年(平成22年) 7-9	10-12	2011年(平成23年) 1-3	4-6	7-9	2010年(平成22年) 7-9	10-12	2011年(平成23年) 1-3	4-6	7-9
物 品 賃 貸 業	売上高	29,012	28,455	28,950	28,119	28,236	-5.5	-13.3	-8.9	-0.9	-2.7
	営業利益	1,754	1,673	1,726	1,653	2,055	41.4	-13.8	42.9	-10.1	17.2
	経常利益	1,747	1,619	1,689	1,703	2,098	54.0	-11.2	51.2	-9.3	20.1
	設備投資	3,689	3,734	4,160	2,977	3,004	14.9	33.1	6.8	-22.4	-18.6
	設備投資(除ソフトウェア)	3,573	3,578	4,001	2,873	2,934	15.4	32.5	7.4	-22.1	-17.9
	在庫投資	-186	14	25	24	47	-239.8	-38.2	*	*	*
	売上高営業利益率	6.0	5.9	6.0	5.9	7.3					
	売上高経常利益率	6.0	5.7	5.8	6.1	7.4					
	手元流動性	17.9	18.9	19.1	17.9	17.7					
	自己資本比率	14.5	14.7	15.1	13.7	14.1					
サ ー ビ ス 業	売上高	353,588	398,691	362,430	323,065	349,096	1.3	11.1	0.9	-8.6	-1.3
	営業利益	14,206	24,600	14,752	15,151	13,020	14.8	62.7	1.0	-31.6	-8.3
	経常利益	13,853	25,619	14,654	16,650	13,270	16.8	73.0	1.0	-27.4	-4.2
	設備投資	10,250	11,792	10,129	7,975	9,562	4.6	3.4	-5.3	-19.8	-6.7
	設備投資(除ソフトウェア)	9,180	10,785	8,952	7,239	8,251	3.7	4.7	0.8	-15.5	-10.1
	在庫投資	-619	3,999	-4,012	2,298	256	*	1,675.5	*	14.1	*
	売上高営業利益率	4.0	6.2	4.1	4.7	3.7					
	売上高経常利益率	3.9	6.4	4.0	5.2	3.8					
	手元流動性	17.1	15.8	17.5	18.0	16.8					
	自己資本比率	45.9	45.4	44.2	39.2	39.6					
宿 食 サ ー ビ ス 業	売上高	65,016	71,786	67,267	57,882	61,247	2.5	3.8	4.0	-5.1	-5.8
	営業利益	2,382	2,785	-461	924	2,087	9.7	-4.4	-129.5	-42.1	-12.4
	経常利益	2,094	3,512	-805	612	1,850	1.3	20.5	-154.4	-62.5	-11.7
	設備投資	1,888	2,527	1,918	1,787	2,607	-13.3	45.7	30.3	9.3	38.1
	設備投資(除ソフトウェア)	1,823	2,487	1,807	1,724	2,539	-12.9	48.0	27.5	8.7	39.3
	在庫投資	-65	409	-479	-99	16	*	-9.2	*	*	*
	売上高営業利益率	3.7	3.9	-0.7	1.6	3.4					
	売上高経常利益率	3.2	4.9	-1.2	1.1	3.0					
	手元流動性	10.5	9.0	11.3	12.1	10.9					
	自己資本比率	21.9	20.0	19.0	15.5	20.0					
生 活 関 連 サ ー ビ ス 業	売上高	97,403	121,849	89,875	80,679	93,450	6.1	37.0	8.0	-21.2	-4.1
	営業利益	3,072	4,127	2,445	1,486	3,361	-9.4	464.4	2,875.7	-71.6	9.4
	経常利益	3,081	4,436	2,395	1,807	3,399	-6.9	937.4	*	-65.6	10.3
	設備投資	4,607	5,279	3,371	2,513	2,811	51.8	-5.1	-24.2	-29.1	-39.0
	設備投資(除ソフトウェア)	4,545	5,091	3,217	2,397	2,711	53.3	-5.9	-25.3	-30.7	-40.4
	在庫投資	143	168	-177	-56	126	*	*	*	-173.0	-11.8
	売上高営業利益率	3.2	3.4	2.7	1.8	3.6					
	売上高経常利益率	3.2	3.6	2.7	2.2	3.6					
	手元流動性	13.1	11.4	16.3	12.3	12.0					
	自己資本比率	29.5	31.1	31.8	16.2	20.2					

(注)1.全産業には金融業、保険業は含まれていない。

2.*は前年同期の数値が負数のため算出できないものである。

5. 業種別主要項目

(単位:億円,%)

区分	項目	実 績					対前年同期増加率				
		2010年(平成22年) 7-9	10-12	2011年(平成23年) 1-3	4-6	7-9	2010年(平成22年) 7-9	10-12	2011年(平成23年) 1-3	4-6	7-9
学 術 研 究 ・ 専 門 業	売上高	80,539	91,192	99,941	83,491	88,550	4.5	9.3	14.8	-7.3	9.9
	営業利益	2,818	10,962	8,958	9,676	3,411	259.2	82.1	27.4	-7.9	21.0
	経常利益	2,154	10,525	8,977	10,445	3,359	552.3	81.2	29.9	-2.7	56.0
	設備投資	1,315	1,692	1,977	1,522	1,569	-5.6	65.1	11.4	-12.4	19.3
	設備投資(除ソフトウェア)	750	1,291	1,577	1,245	861	-32.3	103.8	62.0	58.6	14.8
	在庫投資	-141	2,251	-2,246	2,385	-238	-130.5	*	*	221.2	*
	売上高営業利益率	3.5	12.0	9.0	11.6	3.9					
	売上高経常利益率	2.7	11.5	9.0	12.5	3.8					
	手元流動性	25.2	23.2	19.8	25.1	23.2					
自己資本比率	57.8	56.7	53.9	56.0	55.5						
農 業 、 林 業	売上高	5,144	5,042	4,936	3,537	4,317	14.2	-3.9	-4.7	-18.4	-16.1
	営業利益	87	293	79	217	60	*	*	*	600.5	-31.3
	経常利益	139	276	89	274	64	89.2	90.9	*	92.2	-53.9
	設備投資	178	171	229	104	66	74.9	-15.3	-69.5	-45.2	-63.1
	設備投資(除ソフトウェア)	178	171	228	102	66	75.9	-15.3	-69.6	-46.0	-63.1
	在庫投資	15	-175	97	91	-34	*	*	241.2	1,124.4	-327.4
	売上高営業利益率	1.7	5.8	1.6	6.1	1.4					
	売上高経常利益率	2.7	5.5	1.8	7.7	1.5					
	手元流動性	9.5	11.0	12.0	14.5	13.8					
自己資本比率	22.1	24.8	25.0	36.8	36.1						
漁 業	売上高	2,050	1,871	1,723	1,716	1,834	-6.5	-17.0	-15.3	-11.8	-10.5
	営業利益	158	26	64	38	14	42.6	*	*	*	-91.1
	経常利益	183	49	88	82	29	27.3	-22.9	353.2	*	-84.0
	設備投資	124	149	147	87	56	67.6	268.3	4.6	33.0	-54.3
	設備投資(除ソフトウェア)	123	149	139	87	56	85.7	269.9	-0.3	36.3	-54.4
	在庫投資	61	-10	34	188	54	39.3	*	*	*	-12.0
	売上高営業利益率	7.7	1.4	3.7	2.2	0.8					
	売上高経常利益率	8.9	2.6	5.1	4.8	1.6					
	手元流動性	16.3	14.3	16.3	18.5	16.6					
自己資本比率	24.0	15.9	22.2	17.7	16.0						
鉱 業 、 採 石 業	売上高	7,338	8,233	7,986	9,093	8,493	6.3	19.5	15.7	4.5	15.7
	営業利益	1,525	1,730	2,568	2,765	2,708	-23.1	19.3	18.4	-8.3	77.6
	経常利益	1,903	1,662	2,853	2,875	2,611	-2.2	15.8	18.7	-9.6	37.2
	設備投資	441	316	445	410	294	-35.5	-15.5	-9.1	-7.7	-33.2
	設備投資(除ソフトウェア)	440	310	440	404	282	-22.1	-16.5	-9.3	-8.2	-35.9
	在庫投資	6	-105	53	-64	122	*	*	*	-251.3	1,897.7
	売上高営業利益率	20.8	21.0	32.2	30.4	31.9					
	売上高経常利益率	25.9	20.2	35.7	31.6	30.7					
	手元流動性	39.5	35.7	30.9	25.4	28.0					
自己資本比率	64.3	65.2	66.1	64.6	64.4						

(注)1.全産業には金融業、保険業は含まれていない。

2.* は前年同期の数値が負数のため算出できないものである。

5. 業種別主要項目

(単位:億円,%)

区分	項目	実 績					対前年同期増加率				
		2010年(平成22年) 7-9	10-12	2011年(平成23年) 1-3	4-6	7-9	2010年(平成22年) 7-9	10-12	2011年(平成23年) 1-3	4-6	7-9
建設業	売上高	221,381	226,514	277,902	203,984	217,408	-8.0	-4.0	-6.7	-1.2	-1.8
	営業利益	4,001	5,053	12,704	1,735	2,036	371.6	16.5	19.1	-53.7	-49.1
	経常利益	3,828	5,821	12,595	3,039	2,326	422.0	14.5	18.2	-26.9	-39.2
	設備投資	3,845	2,394	2,889	3,740	2,166	22.3	-1.8	-44.0	26.1	-43.7
	設備投資(除ソフトウェア)	3,674	2,251	2,697	3,553	2,044	22.3	0.9	-45.5	23.4	-44.4
	在庫投資	-292	9,599	-18,389	-2,427	7,649	-107.6	-15.1	*	*	*
	売上高営業利益率	1.8	2.2	4.6	0.9	0.9					
	売上高経常利益率	1.7	2.6	4.5	1.5	1.1					
	手元流動性	18.1	17.4	15.1	19.2	18.5					
	自己資本比率	30.9	30.5	31.1	33.2	32.5					
食料品製造業	売上高	127,304	136,200	108,082	109,262	119,657	9.6	10.4	6.9	-12.8	-6.0
	営業利益	3,838	5,452	762	4,580	4,726	-0.1	-20.5	-9.6	69.2	23.2
	経常利益	3,999	5,607	1,256	5,276	4,734	10.6	-19.0	-0.2	57.5	18.4
	設備投資	3,898	3,030	5,534	3,266	2,691	28.5	-2.9	76.2	24.7	-31.0
	設備投資(除ソフトウェア)	3,759	2,900	5,374	3,172	2,593	30.5	-0.8	80.0	25.8	-31.0
	在庫投資	-262	-149	-2,361	2,842	509	-156.1	*	*	330.1	*
	売上高営業利益率	3.0	4.0	0.7	4.2	3.9					
	売上高経常利益率	3.1	4.1	1.2	4.8	4.0					
	手元流動性	7.2	6.8	8.9	8.0	7.4					
	自己資本比率	40.0	39.5	40.4	41.8	43.4					
繊維工業	売上高	24,209	26,240	25,688	27,016	26,925	22.1	27.9	34.3	19.2	11.2
	営業利益	-45	995	647	1,108	446	*	244.5	*	71.2	*
	経常利益	-389	904	661	1,377	67	*	98.5	720.9	111.5	*
	設備投資	506	578	419	311	774	26.0	58.2	24.6	17.2	52.9
	設備投資(除ソフトウェア)	479	567	407	285	753	32.1	61.4	25.3	51.9	57.2
	在庫投資	-80	300	-223	466	294	*	*	*	284.9	*
	売上高営業利益率	-0.2	3.8	2.5	4.1	1.7					
	売上高経常利益率	-1.6	3.4	2.6	5.1	0.2					
	手元流動性	15.9	14.6	15.2	16.9	14.6					
	自己資本比率	35.4	34.8	35.1	36.0	35.2					
木材・木製品製造業	売上高	10,582	11,557	8,724	10,901	10,607	28.9	24.9	3.3	-4.7	0.2
	営業利益	515	662	225	249	491	60.0	106.1	413.4	96.4	-4.7
	経常利益	508	635	233	258	545	26.6	68.8	179.7	47.1	7.3
	設備投資	264	370	245	210	199	43.0	220.5	340.3	56.5	-24.6
	設備投資(除ソフトウェア)	259	365	241	208	185	42.0	224.7	354.9	57.3	-28.6
	在庫投資	462	155	292	599	-190	*	*	342.7	*	-141.2
	売上高営業利益率	4.9	5.7	2.6	2.3	4.6					
	売上高経常利益率	4.8	5.5	2.7	2.4	5.1					
	手元流動性	13.8	12.8	17.7	11.0	11.1					
	自己資本比率	35.9	34.8	36.2	34.8	35.5					

(注)1.全産業には金融業、保険業は含まれていない。

2.*は前年同期の数値が負数のため算出できないものである。

5. 業種別主要項目

(単位:億円,%)

区分	項目	実 績					対前年同期増加率				
		2010年(平成22年) 7-9	10-12	2011年(平成23年) 1-3	4-6	7-9	2010年(平成22年) 7-9	10-12	2011年(平成23年) 1-3	4-6	7-9
パ ル プ 工 品 ・ 製 紙 業	売上高	22,241	22,718	21,226	18,103	18,582	11.4	-2.8	5.7	-17.4	-16.4
	営業利益	606	1,024	640	685	537	-3.3	-16.5	100.4	-22.7	-11.4
	経常利益	537	965	648	933	468	-5.2	-19.8	150.6	-11.0	-12.9
	設備投資	722	594	679	605	674	21.2	-2.0	13.2	-4.1	-6.7
	設備投資(除ソフトウェア)	709	582	664	592	655	21.8	-0.5	13.0	-2.8	-7.6
	在庫投資	-14	-131	-179	360	-31	*	*	*	89.6	*
	売上高営業利益率	2.7	4.5	3.0	3.8	2.9					
	売上高経常利益率	2.4	4.2	3.1	5.2	2.5					
	手元流動性	9.1	9.9	11.4	12.0	12.4					
	自己資本比率	31.4	31.4	32.4	32.0	33.4					
印 刷 ・ 同 関 連 業	売上高	24,457	26,690	25,801	23,214	21,697	-5.3	-4.5	1.0	-14.5	-11.3
	営業利益	124	873	537	318	127	-27.0	7.3	-18.4	23.9	3.0
	経常利益	229	991	533	706	191	11.1	-11.5	-36.6	41.3	-16.8
	設備投資	815	622	916	589	621	1.0	15.1	7.1	-1.2	-23.8
	設備投資(除ソフトウェア)	780	583	859	554	573	3.4	18.9	10.8	-2.8	-26.6
	在庫投資	70	-46	19	131	88	51.9	*	*	130.5	25.8
	売上高営業利益率	0.5	3.3	2.1	1.4	0.6					
	売上高経常利益率	0.9	3.7	2.1	3.0	0.9					
	手元流動性	16.3	15.0	16.0	18.3	19.9					
	自己資本比率	40.9	40.4	39.1	39.5	40.6					
化 学 工 業	売上高	102,713	111,332	104,185	95,579	95,862	1.3	4.1	1.8	-4.2	-6.7
	営業利益	8,055	9,858	5,827	8,348	6,485	17.1	9.5	-4.1	-10.4	-19.5
	経常利益	7,950	10,462	6,704	9,920	9,270	17.4	13.5	-1.0	-3.2	16.6
	設備投資	4,017	3,864	5,562	2,985	4,041	-2.3	-5.7	25.9	-21.3	0.6
	設備投資(除ソフトウェア)	3,750	3,702	5,204	2,743	3,782	-1.6	1.0	25.9	-22.1	0.9
	在庫投資	889	827	598	2,619	1,318	*	19.9	*	524.6	48.3
	売上高営業利益率	7.8	8.9	5.6	8.7	6.8					
	売上高経常利益率	7.7	9.4	6.4	10.4	9.7					
	手元流動性	14.0	12.8	14.2	15.2	14.7					
	自己資本比率	56.9	54.8	54.3	55.0	55.1					
石 油 製 品 ・ 石 炭 製 業 品	売上高	41,962	41,641	46,548	45,698	49,936	12.7	-5.5	-3.2	18.0	19.0
	営業利益	370	895	3,805	1,505	-278	126.4	*	581.8	186.4	-175.2
	経常利益	362	775	3,748	1,551	-266	162.2	*	253.9	84.0	-173.4
	設備投資	458	397	244	213	342	-41.0	-57.8	-65.4	-61.5	-25.3
	設備投資(除ソフトウェア)	448	387	235	203	327	-41.6	-57.3	-63.4	-62.8	-27.1
	在庫投資	-162	2,535	4,299	2,109	-1,182	-120.0	243.5	*	*	*
	売上高営業利益率	0.9	2.1	8.2	3.3	-0.6					
	売上高経常利益率	0.9	1.9	8.1	3.4	-0.5					
	手元流動性	1.7	2.0	1.9	1.9	1.4					
	自己資本比率	22.0	21.8	23.7	24.0	24.0					

(注)1.全産業には金融業、保険業は含まれていない。

2.*は前年同期の数値が負数のため算出できないものである。

5. 業種別主要項目

(単位:億円,%)

区分	項目	実 績					対前年同期増加率				
		2010年(平成22年) 7-9	10-12	2011年(平成23年) 1-3	4-6	7-9	2010年(平成22年) 7-9	10-12	2011年(平成23年) 1-3	4-6	7-9
窯業・ 製土石 造製品	売上高	21,396	24,899	23,458	23,801	24,466	-4.2	-5.7	-4.8	18.2	14.4
	営業利益	774	1,843	1,374	875	1,123	109.7	24.8	-11.1	69.8	45.2
	経常利益	836	1,815	1,445	1,036	993	128.2	12.7	-8.3	57.8	18.8
	設備投資	962	893	959	1,099	972	-17.0	-24.0	0.9	8.9	1.1
	設備投資(除ソフトウェア)	937	857	925	1,082	951	-16.5	-25.2	0.0	9.3	1.5
	在庫投資	89	402	-210	341	40	*	*	*	24.2	-55.0
	売上高営業利益率	3.6	7.4	5.9	3.7	4.6					
	売上高経常利益率	3.9	7.3	6.2	4.4	4.1					
手元流動性	17.2	16.3	16.5	15.0	15.4						
自己資本比率	42.0	41.2	41.6	41.1	42.2						
鉄 鋼 業	売上高	46,989	46,808	45,953	43,563	46,233	16.1	12.7	6.1	-3.6	-1.6
	営業利益	1,697	1,229	715	1,206	1,006	*	-5.8	-63.0	-38.2	-40.7
	経常利益	1,231	1,221	894	2,068	837	*	17.8	-54.5	-0.1	-32.0
	設備投資	3,128	3,372	3,783	1,941	2,446	8.8	50.6	30.9	-19.7	-21.8
	設備投資(除ソフトウェア)	3,060	3,300	3,730	1,891	2,378	9.6	50.3	33.3	-20.0	-22.3
	在庫投資	1,146	1,298	-842	1,651	1,072	*	*	*	-15.2	-6.4
	売上高営業利益率	3.6	2.6	1.6	2.8	2.2					
	売上高経常利益率	2.6	2.6	1.9	4.7	1.8					
手元流動性	6.4	6.2	6.3	6.6	5.8						
自己資本比率	36.9	36.6	36.8	37.2	36.7						
非鉄 金属 製造業	売上高	28,293	28,906	29,872	29,400	30,412	14.6	5.8	3.9	3.6	7.5
	営業利益	839	822	578	1,082	799	297.9	22.0	3.2	-1.1	-4.7
	経常利益	918	1,065	829	1,654	836	851.8	42.1	3.6	9.8	-8.9
	設備投資	976	861	1,265	808	987	-8.7	-1.5	29.7	-11.1	1.1
	設備投資(除ソフトウェア)	930	835	1,211	773	929	-10.1	-1.1	29.7	-12.8	-0.1
	在庫投資	-169	1,059	-68	1,343	-125	-139.2	70.8	*	100.1	*
	売上高営業利益率	3.0	2.8	1.9	3.7	2.6					
	売上高経常利益率	3.2	3.7	2.8	5.6	2.7					
手元流動性	9.0	10.6	10.1	9.9	8.9						
自己資本比率	35.1	34.8	34.7	35.2	34.8						
金属 製品 製造業	売上高	40,291	45,866	45,238	36,250	43,825	7.1	13.8	11.3	-7.0	8.8
	営業利益	1,645	1,656	1,583	212	1,685	*	16.6	7.0	-84.6	2.4
	経常利益	1,910	1,903	1,915	384	1,860	1,814.6	10.1	1.0	-77.5	-2.6
	設備投資	1,131	1,140	1,121	877	1,447	22.5	10.9	4.3	8.0	27.9
	設備投資(除ソフトウェア)	1,090	1,105	1,052	821	1,353	25.7	9.7	2.9	9.1	24.2
	在庫投資	-212	296	-366	1,875	148	*	*	*	59.3	*
	売上高営業利益率	4.1	3.6	3.5	0.6	3.8					
	売上高経常利益率	4.7	4.1	4.2	1.1	4.2					
手元流動性	17.4	18.6	22.8	27.1	24.2						
自己資本比率	45.3	46.3	49.5	45.1	45.3						

(注)1.全産業には金融業、保険業は含まれていない。

2.*は前年同期の数値が負数のため算出できないものである。

5. 業種別主要項目

(単位:億円,%)

区分	項目	実 績					対前年同期増加率				
		2010年(平成22年) 7-9	10-12	2011年(平成23年) 1-3	4-6	7-9	2010年(平成22年) 7-9	10-12	2011年(平成23年) 1-3	4-6	7-9
はん用 製機 械器 業具	売上高	13,103	13,820	15,133	15,402	16,456	4.4	10.9	-0.9	25.4	25.6
	営業利益	-32	525	872	412	326	*	3,502.3	3.1	69.4	*
	経常利益	59	527	972	661	279	*	152.7	-1.3	93.6	372.3
	設備投資	288	262	355	359	466	-44.6	-60.9	-30.4	36.4	61.7
	設備投資(除ソフトウェア)	253	245	264	318	436	-48.8	-61.8	-42.7	33.9	72.0
	在庫投資	133	448	-627	567	132	*	6,067.8	*	236.4	-0.8
	売上高営業利益率	-0.2	3.8	5.8	2.7	2.0					
	売上高経常利益率	0.5	3.8	6.4	4.3	1.7					
	手元流動性	22.0	21.7	19.5	24.3	23.4					
	自己資本比率	44.1	43.0	43.1	46.6	46.7					
生産用 製機 械器 業具	売上高	57,253	56,192	61,301	49,442	55,116	33.3	28.4	15.6	-1.1	-3.7
	営業利益	2,776	2,443	3,270	2,748	1,699	*	*	90.4	14.8	-38.8
	経常利益	2,861	2,223	3,640	3,491	1,384	*	*	120.4	45.9	-51.6
	設備投資	1,383	1,426	1,683	1,180	1,727	-1.4	7.7	12.9	-10.5	24.9
	設備投資(除ソフトウェア)	1,276	1,326	1,511	1,101	1,572	2.1	6.3	14.8	-7.1	23.2
	在庫投資	-1,559	706	-2,316	2,658	-1,271	*	*	*	43.1	*
	売上高営業利益率	4.8	4.3	5.3	5.6	3.1					
	売上高経常利益率	5.0	4.0	5.9	7.1	2.5					
	手元流動性	17.4	17.1	15.5	17.1	15.8					
	自己資本比率	42.3	42.4	42.6	42.1	42.3					
業務用 製機 械器 業具	売上高	37,504	38,264	39,419	34,570	39,169	0.9	4.5	-0.8	-0.6	4.4
	営業利益	2,121	1,523	2,333	2,062	2,457	129.5	-7.6	-4.7	13.0	15.8
	経常利益	2,553	1,791	2,961	2,743	2,736	113.4	-18.1	8.5	16.8	7.2
	設備投資	1,273	1,213	1,711	1,233	1,359	-19.4	0.6	8.6	21.0	6.8
	設備投資(除ソフトウェア)	1,052	966	1,419	1,003	1,057	-22.2	-1.7	9.0	20.6	0.5
	在庫投資	-116	-41	-890	1,423	646	*	-152.5	*	153.2	*
	売上高営業利益率	5.7	4.0	5.9	6.0	6.3					
	売上高経常利益率	6.8	4.7	7.5	7.9	7.0					
	手元流動性	14.7	15.0	14.9	21.5	18.9					
	自己資本比率	51.9	51.3	50.2	54.3	56.1					
電気機 械器 具製 造業	売上高	87,080	86,700	89,324	71,807	78,220	17.2	11.5	6.4	-8.5	-10.2
	営業利益	2,902	3,311	3,170	2,272	1,955	*	103.0	-5.2	-7.6	-32.6
	経常利益	3,388	4,229	4,213	3,904	2,779	*	68.6	12.0	-2.2	-18.0
	設備投資	2,828	2,790	3,297	3,105	2,277	-3.2	40.5	29.7	-27.6	9.8
	設備投資(除ソフトウェア)	2,426	2,371	2,779	1,889	2,720	-5.1	43.4	30.1	-28.6	12.1
	在庫投資	205	824	-1,778	3,011	-29	*	-30.7	*	-17.3	-113.9
	売上高営業利益率	3.3	3.8	3.5	3.2	2.5					
	売上高経常利益率	3.9	4.9	4.7	5.4	3.6					
	手元流動性	11.3	11.6	11.4	14.6	13.2					
	自己資本比率	42.0	43.0	42.8	44.0	44.4					

(注)1.全産業には金融業、保険業は含まれていない。

2.*は前年同期の数値が負数のため算出できないものである。

5. 業 種 別 主 要 項 目

(単位:億円,%)

区分	項目	実 績					対 前 年 同 期 増 加 率				
		2010年(平成22年) 7-9	10-12	2011年(平成23年) 1-3	4-6	7-9	2010年(平成22年) 7-9	10-12	2011年(平成23年) 1-3	4-6	7-9
情報 通信 製 機 械 器 具	売上高	99,828	99,943	99,028	84,869	99,569	1.3	0.1	-3.8	-15.7	-0.3
	営業利益	2,687	1,871	2,121	684	1,225	*	57.4	0.6	-68.0	-54.4
	経常利益	2,967	1,769	3,353	1,667	542	*	55.4	56.6	-43.5	-81.7
	設備投資	4,015	4,056	5,084	4,353	4,604	34.1	53.1	51.2	36.1	14.7
	設備投資(除ソフトウェア)	3,363	3,591	4,416	3,874	4,022	36.1	60.8	58.5	37.3	19.6
	在庫投資	1,088	1,843	-2,542	1,686	-142	362.8	132.2	*	-31.9	-113.1
	売上高営業利益率	2.7	1.9	2.1	0.8	1.2					
	売上高経常利益率	3.0	1.8	3.4	2.0	0.5					
	手元流動性	8.4	8.4	8.7	10.2	8.3					
	自己資本比率	41.2	40.8	40.4	40.7	39.4					
自 動 車 ・ 製 同 附 属 業 品	売上高	156,453	150,466	139,210	110,212	159,525	29.8	5.9	-5.1	-23.8	2.0
	営業利益	1,872	1,909	-1,062	-4,001	956	*	-30.0	-134.5	-205.7	-48.9
	経常利益	4,333	3,787	1,818	244	2,324	*	5.2	-80.6	-96.7	-46.4
	設備投資	3,977	3,564	4,858	3,036	3,731	37.8	12.6	18.8	3.1	-6.2
	設備投資(除ソフトウェア)	3,835	3,420	4,643	2,903	3,552	37.6	12.0	20.5	3.7	-7.4
	在庫投資	-423	2,004	-1,805	2,494	-253	*	*	*	60.7	*
	売上高営業利益率	1.2	1.3	-0.8	-3.6	0.6					
	売上高経常利益率	2.8	2.5	1.3	0.2	1.5					
	手元流動性	12.5	12.6	13.5	16.3	11.0					
	自己資本比率	47.8	48.4	49.2	47.8	46.3					
そ の 他 の 製 造 業	売上高	15,373	16,876	18,342	14,348	15,692	-7.1	-6.5	6.8	6.2	2.1
	営業利益	887	1,247	1,024	387	1,017	41.1	335.0	18.7	-1.6	14.7
	経常利益	817	1,318	876	559	858	8.5	206.6	-15.3	-25.9	5.0
	設備投資	523	502	540	336	559	21.8	55.4	11.5	2.0	6.8
	設備投資(除ソフトウェア)	464	479	505	323	481	11.2	52.4	10.0	0.3	3.7
	在庫投資	67	435	-786	837	349	*	*	*	-7.8	421.0
	売上高営業利益率	5.8	7.4	5.6	2.7	6.5					
	売上高経常利益率	5.3	7.8	4.8	3.9	5.5					
	手元流動性	18.7	17.4	15.8	19.6	18.1					
	自己資本比率	29.4	30.2	29.9	33.6	33.0					
そ の 他 の 製 造 業	売上高	86,180	80,406	82,078	70,530	73,336	17.8	4.2	1.4	-44.7	-14.9
	営業利益	3,735	3,669	1,276	-307	1,858	11.5	0.0	-75.2	-108.0	-50.3
	経常利益	3,966	4,034	1,799	346	1,313	17.0	-8.2	-68.8	-87.6	-66.9
	設備投資	2,545	2,461	2,195	1,694	2,421	14.5	30.4	-15.4	-13.8	-4.9
	設備投資(除ソフトウェア)	2,477	2,392	2,109	1,608	2,309	17.6	32.7	-12.7	-15.2	-6.8
	在庫投資	412	-268	-498	857	-51	*	*	*	-19.8	-112.4
	売上高営業利益率	4.3	4.6	1.6	-0.4	2.5					
	売上高経常利益率	4.6	5.0	2.2	0.5	1.8					
	手元流動性	15.7	16.3	16.3	19.0	17.3					
	自己資本比率	43.8	42.8	45.1	47.8	46.0					

(注)1.全産業には金融業、保険業は含まれていない。

2.*は前年同期の数値が負数のため算出できないものである。

5. 業種別主要項目

(単位:億円,%)

区分	項目	実 績					対前年同期増加率				
		2010年(平成22年) 7-9	10-12	2011年(平成23年) 1-3	4-6	7-9	2010年(平成22年) 7-9	10-12	2011年(平成23年) 1-3	4-6	7-9
電 気 業	売上高	47,883	41,397	45,880	39,633	46,939	12.1	6.2	3.6	-0.8	-2.0
	営業利益	5,877	3,080	862	524	147	29.7	160.4	102.6	-81.4	-97.5
	経常利益	5,059	2,337	18	131	-911	37.4	439.7	*	-93.9	-118.0
	設備投資	5,981	7,111	8,822	4,548	5,949	7.8	-9.7	17.3	-22.7	-0.5
	設備投資(除ソフトウェア)	5,971	7,090	8,782	4,504	5,922	7.7	-9.8	17.2	-23.3	-0.8
	在庫投資	-534	422	-47	1,050	511	*	1,457.2	*	174.1	*
	売上高営業利益率	12.3	7.4	1.9	1.3	0.3					
	売上高経常利益率	10.6	5.6	0.0	0.3	-1.9					
ガ ス ・ 水 熱 道 供 給 業	売上高	9,079	9,772	12,273	10,401	10,131	16.5	13.2	5.7	7.0	11.6
	営業利益	59	274	1,101	473	-398	*	*	35.8	-48.6	-771.8
	経常利益	52	288	1,121	603	-408	*	*	38.7	-40.6	-885.6
	設備投資	789	1,043	1,147	703	831	-13.2	14.3	-13.4	7.4	5.3
	設備投資(除ソフトウェア)	742	955	1,064	669	795	-15.9	9.5	-14.3	7.4	7.1
	在庫投資	-77	211	-287	470	55	*	190.4	*	161.7	*
	売上高営業利益率	0.7	2.8	9.0	4.5	-3.9					
	売上高経常利益率	0.6	2.9	9.1	5.8	-4.0					
情 報 通 信 業	売上高	142,457	144,309	163,918	135,071	141,811	2.4	3.6	12.2	2.8	-0.5
	営業利益	8,044	9,975	11,440	10,871	11,057	-5.5	0.8	7.1	17.9	37.5
	経常利益	8,040	9,918	11,506	11,945	10,818	-4.8	2.2	14.5	14.6	34.6
	設備投資	9,431	10,436	14,265	7,201	8,995	-4.4	4.8	9.2	-4.8	-4.6
	設備投資(除ソフトウェア)	6,969	8,174	11,367	5,365	6,465	-10.2	7.7	15.7	-7.5	-7.2
	在庫投資	424	1,681	-2,619	2,949	-182	-35.4	80.2	*	58.9	-142.8
	売上高営業利益率	5.6	6.9	7.0	8.0	7.8					
	売上高経常利益率	5.6	6.9	7.0	8.8	7.6					
陸 運 業	売上高	86,816	90,263	83,951	90,994	99,055	2.6	3.5	-0.5	8.2	14.1
	営業利益	5,640	6,296	917	4,919	5,991	17.3	32.8	-54.7	-15.4	6.2
	経常利益	3,807	5,845	-9	4,673	5,214	1.9	42.0	-100.6	-17.2	37.0
	設備投資	6,237	5,761	11,270	4,554	4,990	7.0	1.6	-1.5	-7.4	-20.0
	設備投資(除ソフトウェア)	6,144	5,646	11,034	4,436	4,921	7.7	2.3	-1.1	-6.2	-19.9
	在庫投資	-436	284	-168	125	-187	*	806.0	*	21.4	*
	売上高営業利益率	6.5	7.0	1.1	5.4	6.0					
	売上高経常利益率	4.4	6.5	0.0	5.1	5.3					
手元流動性	9.2	9.4	10.3	9.1	8.1						
自己資本比率	26.6	27.2	27.2	27.9	28.7						

(注)1.全産業には金融業、保険業は含まれていない。

2.*は前年同期の数値が負数のため算出できないものである。

5. 業種別主要項目

(単位:億円,%)

区分	項目	実 績					対前年同期増加率				
		2010年(平成22年) 7-9	10-12	2011年(平成23年) 1-3	4-6	7-9	2010年(平成22年) 7-9	10-12	2011年(平成23年) 1-3	4-6	7-9
水 運 業	売上高	18,600	17,487	16,785	15,833	16,308	10.9	1.4	-3.1	-13.4	-12.3
	営業利益	1,005	758	81	-356	-99	*	311.0	-78.4	-132.0	-109.9
	経常利益	988	745	305	-34	17	2,668.2	123.5	-48.1	-102.8	-98.2
	設備投資	1,179	246	940	716	901	85.0	-79.4	46.7	13.2	-23.6
	設備投資(除ソフトウェア)	1,162	232	915	687	888	86.2	-80.0	50.0	10.7	-23.6
	在庫投資	-56	111	249	92	-18	-146.3	120.4	6,186.9	109.3	*
	売上高営業利益率	5.4	4.3	0.5	-2.2	-0.6					
	売上高経常利益率	5.3	4.3	1.8	-0.2	0.1					
そ の 他 の 運 輸 業	売上高	37,249	40,377	37,802	37,170	39,597	-6.9	-8.3	-9.6	2.2	6.3
	営業利益	2,136	1,917	974	1,369	2,419	134.1	97.4	-17.9	7.6	13.3
	経常利益	1,974	1,834	865	1,419	2,297	129.6	98.0	-20.8	9.2	16.4
	設備投資	1,750	1,861	2,077	1,160	1,223	-32.4	21.4	-6.2	-3.2	-30.1
	設備投資(除ソフトウェア)	1,608	1,723	1,848	971	956	-32.8	29.3	-1.2	-13.2	-40.5
	在庫投資	-23	-2,085	953	1,533	1,136	-101.8	-219.0	*	4.2	*
	売上高営業利益率	5.7	4.7	2.6	3.7	6.1					
	売上高経常利益率	5.3	4.5	2.3	3.8	5.8					
卸 売 業	売上高	887,582	948,588	887,308	887,646	872,554	7.3	4.9	-1.0	-22.2	-1.7
	営業利益	11,356	13,753	16,202	11,221	11,479	20.0	28.0	133.4	13.5	1.1
	経常利益	13,600	15,364	22,277	17,057	13,448	17.8	8.9	97.1	17.9	-1.1
	設備投資	4,845	4,635	4,698	3,898	4,326	14.4	4.1	-12.1	5.5	-10.7
	設備投資(除ソフトウェア)	3,934	3,988	3,930	3,289	3,650	8.5	3.3	-15.7	1.2	-7.2
	在庫投資	6,276	10,059	-4,039	5,276	-265	191.3	512.2	*	1,171.7	-104.2
	売上高営業利益率	1.3	1.4	1.8	1.3	1.3					
	売上高経常利益率	1.5	1.6	2.5	1.9	1.5					
小 売 業	売上高	406,838	388,733	400,400	396,226	375,636	7.2	-1.9	-3.6	0.5	-7.7
	営業利益	7,728	8,935	10,647	7,631	9,564	64.3	21.0	35.9	-4.2	23.8
	経常利益	8,264	9,219	11,544	8,124	10,216	44.7	10.3	32.0	-11.7	23.6
	設備投資	8,475	6,997	8,281	8,403	6,355	4.6	-10.7	2.1	15.1	-25.0
	設備投資(除ソフトウェア)	8,146	6,608	6,778	7,863	6,046	7.5	-10.5	-8.3	13.8	-25.8
	在庫投資	-840	4,908	-8,487	2,528	-39	*	-53.9	*	168.5	*
	売上高営業利益率	1.9	2.3	2.7	1.9	2.5					
	売上高経常利益率	2.0	2.4	2.9	2.1	2.7					
手元流動性	7.2	7.7	8.8	7.4	6.8						
自己資本比率	33.1	33.2	32.7	31.4	29.0						

(注)1.全産業には金融業、保険業は含まれていない。

2.*は前年同期の数値が負数のため算出できないものである。

5. 業種別主要項目

(単位:億円,%)

区分	項目	実 績					対前年同期増加率				
		2010年(平成22年) 7-9	10-12	2011年(平成23年) 1-3	4-6	7-9	2010年(平成22年) 7-9	10-12	2011年(平成23年) 1-3	4-6	7-9
不動産業	売上高	74,523	74,187	89,990	68,449	70,720	11.2	-1.0	13.3	-14.4	-5.1
	営業利益	7,633	8,585	10,337	7,476	8,416	-21.0	3.3	22.4	-32.3	10.2
	経常利益	5,022	5,497	7,327	6,103	5,521	-31.0	28.4	9.4	-35.0	9.9
	設備投資	4,628	3,769	4,773	3,298	4,301	-13.9	-5.8	-40.2	-48.7	-7.1
	設備投資(除ソフトウェア)	4,564	3,732	4,696	3,250	4,207	-13.9	-3.9	-40.3	-49.0	-7.8
	在庫投資	-1,430	-1,391	-3,168	1,452	4,058	*	*	*	173.6	*
	売上高営業利益率	10.2	11.6	11.5	10.9	11.9					
	売上高経常利益率	6.7	7.4	8.1	8.9	7.8					
	手元流動性	36.8	43.4	36.0	49.7	47.3					
	自己資本比率	28.0	27.2	27.5	31.1	29.5					
リース業	売上高	23,912	23,640	24,287	23,066	22,799	-10.0	-16.2	-11.5	-3.4	-4.7
	営業利益	1,454	1,454	1,590	1,458	1,675	33.5	-17.9	49.1	-11.3	15.2
	経常利益	1,441	1,412	1,561	1,515	1,712	42.1	-15.2	61.6	-10.3	18.8
	設備投資	2,550	2,843	2,939	2,246	1,781	5.4	31.7	-2.8	-13.7	-30.1
	設備投資(除ソフトウェア)	2,456	2,697	2,788	2,151	1,725	6.2	30.7	-2.8	-13.0	-29.8
	在庫投資	-197	-34	22	23	25	-254.3	*	*	*	*
	売上高営業利益率	6.1	6.2	6.5	6.3	7.3					
	売上高経常利益率	6.0	6.0	6.4	6.6	7.5					
	手元流動性	20.0	21.0	21.0	19.9	20.1					
	自己資本比率	14.3	14.5	14.9	13.3	13.7					
その他の物品賃貸業	売上高	5,100	4,814	4,663	5,053	5,437	22.9	4.0	8.0	12.5	6.6
	営業利益	300	218	137	195	380	98.1	29.1	-3.3	0.2	26.5
	経常利益	306	208	128	188	386	154.1	30.5	-15.6	-0.7	26.2
	設備投資	1,139	891	1,221	731	1,223	43.9	37.8	40.5	-40.8	7.3
	設備投資(除ソフトウェア)	1,116	881	1,213	722	1,209	42.7	38.2	41.6	-40.6	8.3
	在庫投資	11	48	3	1	22	88.1	105.2	*	-92.0	110.9
	売上高営業利益率	5.9	4.5	2.9	3.9	7.0					
	売上高経常利益率	6.0	4.3	2.7	3.7	7.1					
	手元流動性	8.2	8.7	9.2	8.5	7.8					
	自己資本比率	17.4	17.6	16.9	18.4	18.3					
宿泊業	売上高	18,100	19,261	17,474	14,046	16,021	-5.1	-11.3	-11.6	-11.2	-11.5
	営業利益	405	972	-388	-338	200	30.7	-12.7	*	-321.8	-50.5
	経常利益	96	663	-712	-517	-48	-50.9	-36.5	*	*	-149.7
	設備投資	512	1,216	740	609	802	-28.2	75.6	58.7	67.6	56.6
	設備投資(除ソフトウェア)	487	1,208	720	588	778	-25.1	76.2	59.1	72.9	59.8
	在庫投資	-12	144	-129	-27	7	-472.6	-10.8	*	*	*
	売上高営業利益率	2.2	5.0	-2.2	-2.4	1.3					
	売上高経常利益率	0.5	3.4	-4.1	-3.7	-0.3					
	手元流動性	6.4	6.7	9.1	11.1	9.3					
	自己資本比率	11.2	12.1	7.9	12.6	9.9					

(注)1.全産業には金融業、保険業は含まれていない。

2.*は前年同期の数値が負数のため算出できないものである。

5. 業 種 別 主 要 項 目

(単位:億円,%)

区 分	項目	実 績					対 前 年 同 期 増 加 率				
		2010年(平成22年) 7-9	10-12	2011年(平成23年) 1-3	4-6	7-9	2010年(平成22年) 7-9	10-12	2011年(平成23年) 1-3	4-6	7-9
飲 食 サ ー ビ ス 業	売上高	46,917	52,525	49,793	43,836	45,227	5.7	10.7	10.9	-3.0	-3.6
	営業利益	1,977	1,813	-73	1,263	1,887	6.2	0.7	-104.5	-12.6	-4.6
	経常利益	1,998	2,849	-92	1,129	1,897	6.8	52.4	-105.7	-33.5	-5.0
	設備投資	1,376	1,311	1,178	1,178	1,805	-6.0	25.8	17.1	-7.4	31.2
	設備投資(除ソフトウェア)	1,336	1,279	1,087	1,137	1,761	-7.4	28.5	12.7	-8.8	31.8
	在庫投資	-52	265	-350	-72	9	*	-8.3	*	*	*
	売上高営業利益率	4.2	3.5	-0.1	2.9	4.2					
	売上高経常利益率	4.3	5.4	-0.2	2.6	4.2					
	手元流動性	12.1	9.8	12.0	12.4	11.4					
	自己資本比率	31.7	27.3	29.6	17.4	27.5					
生 活 関 連 サ ー ビ ス 業	売上高	29,925	31,137	28,491	27,313	36,232	-3.2	12.4	13.4	-9.7	21.1
	営業利益	420	2,114	847	743	1,142	4,280.6	0.1	-6.9	-50.6	172.2
	経常利益	386	2,164	916	896	1,337	14,972.3	21.5	6.4	-38.3	246.6
	設備投資	1,446	1,991	637	1,034	716	293.5	3.9	13.3	46.6	-50.5
	設備投資(除ソフトウェア)	1,413	1,896	550	938	636	327.0	1.3	21.7	47.0	-55.0
	在庫投資	7	-53	19	-127	130	*	*	*	-554.1	1,870.7
	売上高営業利益率	1.4	6.8	3.0	2.7	3.2					
	売上高経常利益率	1.3	7.0	3.2	3.3	3.7					
	手元流動性	13.0	11.7	17.0	19.7	17.0					
	自己資本比率	16.1	26.8	26.7	23.7	26.0					
娯 楽 業	売上高	67,478	90,712	61,384	53,366	57,218	10.8	48.1	5.6	-26.0	-15.2
	営業利益	2,652	2,014	1,598	743	2,219	-21.5	*	*	-80.1	-16.3
	経常利益	2,695	2,271	1,479	911	2,062	-18.5	*	*	-76.0	-23.5
	設備投資	3,161	3,288	2,734	1,479	2,095	18.5	-9.8	-29.7	-47.9	-33.7
	設備投資(除ソフトウェア)	3,132	3,194	2,667	1,459	2,075	18.9	-9.7	-30.8	-48.3	-33.8
	在庫投資	136	222	-196	71	-4	416.4	559.1	*	46.4	-103.3
	売上高営業利益率	3.9	2.2	2.6	1.4	3.9					
	売上高経常利益率	4.0	2.5	2.4	1.7	3.6					
	手元流動性	13.2	11.3	16.0	8.6	8.8					
	自己資本比率	34.9	32.7	34.3	12.2	16.6					
広 告 業	売上高	33,772	33,231	30,357	29,874	33,026	-10.1	-16.7	-28.3	-2.1	-2.2
	営業利益	798	1,664	830	777	781	209.4	54.8	-30.2	170.1	-2.1
	経常利益	848	1,757	909	883	787	197.1	52.6	-35.4	128.0	-7.2
	設備投資	114	192	175	596	119	-56.3	-0.8	-54.5	222.2	4.1
	設備投資(除ソフトウェア)	66	139	101	570	46	-63.8	-3.7	-55.3	706.3	-29.9
	在庫投資	-127	270	-327	101	-57	-722.4	8.0	*	-44.8	*
	売上高営業利益率	2.4	5.0	2.7	2.6	2.4					
	売上高経常利益率	2.5	5.3	3.0	3.0	2.4					
	手元流動性	10.5	11.9	11.2	18.5	15.7					
	自己資本比率	47.3	48.8	47.9	48.4	45.8					

(注)1.全産業には金融業、保険業は含まれていない。

2.*は前年同期の数値が負数のため算出できないものである。

5. 業 種 別 主 要 項 目

(単位:億円,%)

区分	項目	実 績					対 前 年 同 期 増 加 率				
		2010年(平成22年) 7-9	10-12	2011年(平成23年) 1-3	4-6	7-9	2010年(平成22年) 7-9	10-12	2011年(平成23年) 1-3	4-6	7-9
純粋 持株 会社	売上高	5,273	12,772	8,662	11,714	6,328	61.8	130.0	54.3	11.4	20.0
	営業利益	1,808	6,376	2,798	7,844	1,855	239.0	130.6	9.2	1.0	2.6
	経常利益	1,777	6,350	2,838	8,336	1,651	984.9	153.1	27.9	7.7	-7.0
	設備投資	249	452	594	234	307	-20.1	72.5	60.4	-11.2	23.3
	設備投資(除ソフトウェア)	129	362	410	137	162	-22.6	190.3	80.5	-17.9	26.2
	在庫投資	-10	1,222	-258	819	209	*	*	*	2,799.7	*
	売上高営業利益率	34.3	49.9	32.3	67.0	29.3					
	売上高経常利益率	33.7	49.7	32.8	71.2	26.1					
	手元流動性	171.4	76.7	96.7	64.0	119.5					
自己資本比率	64.7	64.4	63.6	64.0	63.9						
専門・他の 技術・学術 サービ ス業	売上高	41,494	45,189	60,922	41,903	49,196	14.5	19.1	55.7	-14.6	18.6
	営業利益	212	2,921	5,330	1,056	776	*	33.9	62.6	-57.1	265.8
	経常利益	-471	2,418	5,229	1,226	921	*	12.6	59.3	-53.0	*
	設備投資	952	1,048	1,208	693	1,143	16.1	84.0	18.5	-46.3	20.1
	設備投資(除ソフトウェア)	556	790	1,065	538	653	-26.8	116.6	104.9	-1.7	17.4
	在庫投資	-4	759	-1,661	1,465	-391	-100.7	*	*	175.4	*
	売上高営業利益率	0.5	6.5	8.7	2.5	1.6					
	売上高経常利益率	-1.1	5.4	8.6	2.9	1.9					
	手元流動性	18.6	16.5	13.1	19.0	15.8					
自己資本比率	26.1	24.4	23.5	26.0	24.5						
教育、 学習 支援業	売上高	7,939	8,320	5,806	5,048	5,310	-26.8	-24.9	-18.9	-36.2	-33.1
	営業利益	900	688	42	-183	464	-5.3	-27.0	-90.5	-123.9	-48.4
	経常利益	1,082	692	36	-203	467	8.8	-31.4	-92.1	-133.0	-56.8
	設備投資	336	182	228	127	155	14.3	8.3	-0.2	-52.4	-53.7
	設備投資(除ソフトウェア)	268	117	140	80	60	38.2	-1.2	-12.2	-65.6	-77.5
	在庫投資	-7	18	30	-46	0	-563.1	*	-49.1	*	*
	売上高営業利益率	11.3	8.3	0.7	-3.6	8.7					
	売上高経常利益率	13.6	8.3	0.6	-4.0	8.8					
	手元流動性	17.6	19.7	20.6	22.4	19.8					
自己資本比率	36.5	26.1	22.1	9.2	10.9						
医療、 福祉 業	売上高	12,638	14,560	7,910	7,539	7,638	37.2	59.1	-25.6	-41.2	-39.6
	営業利益	587	957	389	329	308	25.7	156.3	-33.1	223.9	-47.5
	経常利益	642	1,034	486	419	382	43.6	175.9	-24.8	82.5	-40.4
	設備投資	525	357	332	261	284	-5.1	-27.6	9.7	-77.9	-45.9
	設備投資(除ソフトウェア)	507	342	308	249	271	-6.2	-28.8	10.1	-78.4	-46.5
	在庫投資	-4	45	38	1	2	-137.6	67.6	*	-98.0	*
	売上高営業利益率	4.6	6.6	4.9	4.4	4.0					
	売上高経常利益率	5.1	7.1	6.1	5.6	5.0					
	手元流動性	12.4	10.5	17.6	15.5	15.3					
自己資本比率	29.7	28.7	28.4	24.8	25.4						

(注)1.全産業には金融業、保険業は含まれていない。

2.* は前年同期の数値が負数のため算出できないものである。

5. 業種別主要項目

(単位:億円,%)

区分	項目	実 績					対前年同期増加率				
		2010年(平成22年) 7-9	10-12	2011年(平成23年) 1-3	4-6	7-9	2010年(平成22年) 7-9	10-12	2011年(平成23年) 1-3	4-6	7-9
職 労 働 者 紹 介 遣 業	売上高	12,672	13,348	13,511	10,400	10,369	-5.5	-2.6	-2.7	-15.9	-18.2
	営業利益	478	537	405	371	359	*	90.9	-3.5	-35.9	-24.9
	経常利益	456	552	462	483	373	921.0	92.6	6.0	-18.9	-18.2
	設備投資	115	38	77	23	72	-24.1	-36.7	-2.5	-52.7	-37.2
	設備投資(除ソフトウェア)	62	32	51	19	64	-58.5	-16.5	-28.5	-54.0	4.5
	在庫投資	-79	6	21	35	-25	-217.7	*	*	15.3	*
	売上高営業利益率	3.8	4.0	3.0	3.6	3.5					
	売上高経常利益率	3.6	4.1	3.4	4.6	3.6					
	手元流動性	11.7	11.7	13.5	13.1	12.4					
	自己資本比率	38.0	33.8	37.3	42.8	43.2					
そ の 他 の サ ー ビ ス 業	売上高	77,382	77,636	78,119	78,027	82,532	-6.9	-6.9	-15.7	16.7	6.7
	営業利益	3,970	4,544	2,973	2,547	3,030	-14.3	17.9	-33.6	-24.6	-23.7
	経常利益	4,345	4,867	3,103	3,088	3,440	-7.0	21.9	-33.5	-20.8	-20.8
	設備投資	1,463	1,718	2,226	1,743	2,064	-33.4	-27.3	-6.8	14.2	41.0
	設備投資(除ソフトウェア)	1,225	1,426	1,853	1,524	1,745	-32.3	-26.6	10.6	16.5	42.5
	在庫投資	-466	1,102	-1,200	79	376	*	1,040.4	*	-93.5	*
	売上高営業利益率	5.1	5.9	3.8	3.3	3.7					
	売上高経常利益率	5.6	6.3	4.0	4.0	4.2					
	手元流動性	20.6	21.6	21.5	21.2	20.1					
	自己資本比率	48.8	49.4	48.2	28.5	26.0					

(注)1.全産業には金融業、保険業は含まれていない。

2.*は前年同期の数値が負数のため算出できないものである。

5. 業種別主要項目

(単位:億円,%)

区分	項目	年 期					対 前 年 同 期 増 加 率				
		2010年(平成22年)		2011年(平成23年)		2010年(平成22年)	2011年(平成23年)		2010年(平成22年)	2011年(平成23年)	
		7-9	10-12	1-3	4-6		7-9	7-9		10-12	1-3
金融業、 保険	経常利益	23,787	22,393	-71	25,660	20,534	78.1	21.8	-100.5	18.1	-13.7
	設備投資	4,858	5,006	6,413	3,626	4,383	0.2	21.8	-10.7	-9.0	-9.8
	自己投資(除ソフトウェア)	2,356	2,614	3,056	1,592	1,940	2.3	18.6	-5.4	-15.2	-17.6
	資本比率	5.1	5.1	5.0	5.1	5.1					
(銀行業)	経常利益	14,041	12,409	4,037	15,182	15,256	66.0	20.9	-46.9	-0.2	8.7
	設備投資	2,622	2,947	3,794	2,114	2,597	-1.3	28.0	-11.0	-9.1	-1.0
	自己投資(除ソフトウェア)	1,263	1,477	1,896	899	1,273	-10.3	20.9	-1.6	-13.1	0.8
	資本比率	4.9	4.9	4.9	5.0	5.0					
(貸金業等)	経常利益	453	1,765	-3,348	2,019	-607	*	-37.3	-4,886.1	*	-234.1
	設備投資	755	600	802	421	490	-4.8	-1.9	-8.7	-19.2	-35.2
	自己投資(除ソフトウェア)	303	282	231	178	212	26.3	-17.6	-31.7	-16.3	-30.0
	資本比率	6.8	7.2	6.6	7.5	7.9					
(金融商品取引業)	経常利益	337	34	-697	560	184	-31.3	-94.9	-214.0	-43.4	-45.5
	設備投資	210	231	290	194	260	-24.8	-12.8	-7.5	-3.3	24.0
	自己投資(除ソフトウェア)	75	80	79	66	54	-23.6	12.5	4.4	21.1	-28.1
	資本比率	6.0	6.0	5.8	6.3	5.7					
(その他の金融)	経常利益	748	962	963	824	765	*	44.3	*	*	2.2
	設備投資	203	174	114	82	103	102.2	75.8	-62.3	-8.5	-49.4
	自己投資(除ソフトウェア)	161	70	52	25	29	388.7	66.6	8.2	-48.9	-82.0
	資本比率	7.2	8.1	8.0	7.4	7.9					
(生命保険業)	経常利益	6,688	5,349	446	4,954	4,865	40.2	59.4	-90.0	-3.1	-27.3
	設備投資	830	750	969	566	695	17.2	24.1	-7.7	-13.3	-16.2
	自己投資(除ソフトウェア)	382	456	427	241	242	30.8	28.4	-17.4	-32.5	-36.6
	資本比率	3.1	3.1	3.0	2.9	2.9					
(損害保険業)	経常利益	1,213	1,521	-1,686	1,766	-241	-26.7	334.3	-471.4	2.7	-119.9
	設備投資	177	255	362	195	209	-32.9	35.3	8.9	49.7	17.8
	自己投資(除ソフトウェア)	141	220	315	136	112	-27.6	53.6	7.5	19.6	-20.2
	資本比率	16.8	17.5	16.3	16.2	15.9					
(その他の保険業)	経常利益	306	354	213	355	313	-19.4	33.6	-21.1	-20.4	2.2
	設備投資	60	50	82	54	29	30.5	21.7	88.9	-13.4	-51.4
	自己投資(除ソフトウェア)	32	31	56	47	18	-16.1	-1.7	71.0	-15.1	-44.4
	資本比率	54.9	54.6	54.5	48.5	47.2					

(注) 貸金業等とは、貸金業、クレジットカード業等非預金信用機関をいう。
 金融商品取引業とは、金融商品取引業(第一種金融商品取引業であって有価証券関連業に限る)をいう。
 その他の金融業とは、その他の金融商品取引業、商品先物取引業をいう。
 *は前年同期の数値が負数のため、算出できないものである。