

連絡問合せ先
 財務総合政策研究所
 調査統計部調査統計課
 TEL 03-3581-4111
 (内線) 5499
 5325
 直通 03-3581-4187
 財務省ホームページアドレス
<http://www.mof.go.jp/>

平成23年9月2日
 財務省

報道発表

法人企業統計調査結果（平成23年4～6月期）

「四半期別法人企業統計調査」は、我が国の資本金、出資金又は基金（以下、資本金という。）1,000万円以上の営利法人等の仮決算計数を取りまとめたものである。当調査結果から平成23年4～6月期の企業動向（金融業、保険業を除く）をみると、売上高については、製造業、非製造業ともに減収となった。経常利益については、製造業、非製造業ともに減益となった。また、設備投資については、製造業、非製造業ともに減少となった。

- (注) 1. 営利法人等とは、合名会社、合資会社、合同会社及び株式会社並びに信用金庫、信用金庫連合会、信用協同組合、信用協同組合連合会、労働金庫、労働金庫連合会、農林中央金庫、信用農業協同組合連合会、信用漁業協同組合連合会、信用水産加工業協同組合連合会、生命保険相互会社及び損害保険相互会社をいう。
 2. 平成20年4-6月期調査より金融業、保険業を調査対象に加えた。

[参考]

この調査は、無作為抽出による標本調査（標本法人の調査結果に基づいて母集団法人の推計値を算出したもの）である。

なお、下表の（ ）書きは、金融業、保険業を除いた数値である。

資本金区分	1,000万円以上1億円未満	1億円以上10億円未満	10億円以上	合計
母集団法人数(社)	1,063,059 (1,049,536)	28,447 (27,107)	6,282 (5,396)	1,097,788 (1,082,039)
標本法人数(社)	12,978 (10,186)	12,079 (10,739)	6,282 (5,396)	31,339 (26,321)
回答法人数(社)	7,935 (6,360)	8,914 (7,829)	5,521 (4,701)	22,370 (18,890)
回答率(%)	61.1 (62.4)	73.8 (72.9)	87.9 (87.1)	71.4 (71.8)

第1表 売上高の推移

1. 売上高と利益の動向（金融業、保険業を除く）（第1図、第2図）

（単位：億円、％）

(1) 売上高（第1表）

売上高は316兆4,903億円で、前年同期（357兆9,121億円）を41兆4,218億円下回り、対前年同期増加率（以下「増加率」という）は△11.6％（前期0.3％）となった。

業種別にみると、製造業では、石油・石炭、はん用機械などで増収となったものの、輸送用機械、食料品、情報通信機械などで減収となったことから、製造業全体では△12.3％（同2.7％）となった。一方、非製造業では、運輸業、郵便業、情報通信業などで増収となったものの、卸売業、小売業、サービス業、不動産業などで減収となったことから、非製造業全体では△11.3％（同△0.7％）となった。

資本金階層別の増加率をみると、10億円以上の階層は△0.6％（同△0.7％）、1億円～10億円の階層は1.0％（同0.4％）、1,000万円～1億円の階層は△23.6％（同1.2％）となった。

（参考） 季節調整済前期比増加率 （単位：％）

区分	2010(平成22)			2011(平成23)	
	4～6	7～9	10～12	1～3	4～6
全産業	8.1	△ 8.4	1.3	△ 0.1	△ 5.1
製造業	7.5	△ 6.0	0.2	1.6	△ 8.6
非製造業	8.4	△ 9.4	1.8	△ 0.8	△ 3.6

（注） 全産業及び非製造業には金融業、保険業は含まれていない。

区 分	2010(平成22)		7～9		10～12		2011(平成23)		4～6	
	4～6	増加率	増加率	増加率	増加率	1～3	増加率	増加率	増加率	
全 産 業	3,579,121	20.3	3,372,751	6.5	3,489,443	4.1	3,450,842	0.3	3,164,903	△11.6
製 造 業	1,041,594	25.9	1,043,211	12.2	1,065,525	6.7	1,028,609	2.7	913,968	△12.3
食 料 品	125,288	6.4	127,304	9.6	136,200	10.4	108,082	6.9	109,262	△12.8
化 学	99,740	4.6	102,713	1.3	111,332	4.1	104,185	1.8	95,579	△ 4.2
石 油 ・ 石 炭	38,723	18.5	41,962	12.7	41,641	△ 5.5	46,548	△ 3.2	45,698	18.0
鉄 鋼 業	45,205	34.6	46,989	16.1	46,808	12.7	45,953	6.1	43,563	△ 3.6
金 属 製 品	38,986	19.5	40,291	7.1	45,866	13.8	45,238	11.3	36,250	△ 7.0
は ん 用 機 械	12,279	0.6	13,103	4.4	13,820	10.9	15,133	△ 0.9	15,402	25.4
生 産 用 機 械	49,975	41.5	57,253	33.3	56,192	28.4	61,301	15.6	49,442	△ 1.1
業 務 用 機 械	34,788	15.1	37,504	0.9	38,264	4.5	39,419	△ 0.8	34,570	△ 0.6
電 気 機 械	78,476	22.9	87,080	17.2	86,700	11.5	89,324	6.4	71,807	△ 8.5
情 報 通 信 機 械	100,731	21.4	99,828	1.3	99,943	0.1	99,028	△ 3.8	84,869	△15.7
輸 送 用 機 械	158,141	42.0	171,826	25.4	167,342	4.5	157,552	△ 3.9	124,560	△21.2
非 製 造 業	2,537,528	18.1	2,329,541	4.1	2,423,918	3.0	2,422,233	△ 0.7	2,250,935	△11.3
建 設 業	206,545	△10.2	221,381	△ 8.0	226,514	△ 4.0	277,902	△ 6.7	203,984	△ 1.2
卸 売 業、小 売 業	1,534,513	34.1	1,294,420	7.3	1,337,321	2.8	1,287,707	△ 1.8	1,283,872	△16.3
不 動 産 業	79,929	20.6	74,523	11.2	74,187	△ 1.0	89,990	13.3	68,449	△14.4
物 品 賃 貸 業	28,362	△10.8	29,012	△ 5.5	28,455	△13.3	28,950	△ 8.9	28,119	△ 0.9
情 報 通 信 業	131,383	△ 7.9	142,457	2.4	144,309	3.6	163,918	12.2	135,071	2.8
運 輸 業、郵 便 業	138,727	4.3	142,664	0.9	148,127	△ 0.2	138,538	△ 3.4	143,997	3.8
電 気 業	39,937	△ 1.0	47,883	12.1	41,397	6.2	45,880	3.6	39,633	△ 0.8
サ ー ビ ス 業	353,430	5.1	353,588	1.3	398,691	11.1	362,430	0.9	323,065	△ 8.6
資 本 金 別										
10 億 円 以 上	1,298,948	9.1	1,379,252	5.7	1,399,128	3.8	1,392,360	△ 0.7	1,291,384	△ 0.6
1 億 円 ～ 10 億 円	536,877	7.6	573,639	2.1	573,480	△ 2.2	593,686	0.4	542,509	1.0
1,000 万 円 ～ 1 億 円	1,743,295	35.6	1,419,861	9.1	1,516,834	7.0	1,464,796	1.2	1,331,010	△23.6

（注） 1. 増加率は対前年同期増加率である。
 2. 全産業及び非製造業には金融業、保険業は含まれていない。
 3. 平成21年4-6月期調査から業種分類を改定し、旧分類の「一般機械」と「精密機械」の一部を「はん用機械」、「生産用機械」、「業務用機械」に再編するなどした。
 ※財務省財務総合政策研究所ホームページの「時系列データ検索メニュー」（<http://www.fabnet2.mof.go.jp/fsc/index.htm>）では、新分類「生産用機械」の平成21年1-3月期調査以前の計数は、旧分類「一般機械」の計数を接続させております。同様に、新分類「業務用機械」の平成21年1-3月期調査以前の計数は、旧分類「精密機械」の計数を接続させております。

第2表 経常利益の推移

(単位：億円、%)

区 分	2010(平成22)		2011(平成23)		2010(平成22)		2011(平成23)		2010(平成22)		2011(平成23)	
	4~6	増加率	7~9	増加率	10~12	増加率	1~3	増加率	4~6	増加率	4~6	増加率
全 産 業	132,745	83.4	107,493	54.1	132,114	27.3	125,419	11.4	113,421	△ 14.6		
製 造 業	45,767	553.0	39,035	209.0	46,020	20.0	38,497	△ 12.5	38,778	△ 15.3		
食 料 品	3,350	△ 19.7	3,999	10.6	5,607	△ 19.0	1,256	△ 0.2	5,276	57.5		
化 学	10,247	37.1	7,950	17.4	10,462	13.5	6,704	△ 1.0	9,920	△ 3.2		
石 油・石 炭	843	122.6	362	162.2	775	*	3,748	253.9	1,551	84.0		
鉄 鋼 業	2,071	*	1,231	*	1,221	17.8	894	△ 54.5	2,068	△ 0.1		
金 属 製 品	1,706	*	1,910	1,814.6	1,903	10.1	1,915	1.0	384	△ 77.5		
は ん 用 機 械	341	1.6	59	*	527	152.7	972	△ 1.3	661	93.6		
生 産 用 機 械	2,393	*	2,861	*	2,223	*	3,640	120.4	3,491	45.9		
業 務 用 機 械	2,348	21.6	2,553	113.4	1,791	△ 18.1	2,961	8.5	2,743	16.8		
電 気 機 械	3,993	*	3,388	*	4,229	68.6	4,213	12.0	3,904	△ 2.2		
情 報 通 信 機 械	2,949	*	2,967	*	1,769	55.4	3,353	56.6	1,667	△ 43.5		
輸 送 用 機 械	8,207	*	5,150	903.4	5,104	26.7	2,694	△ 74.1	803	△ 90.2		
非 製 造 業	86,978	33.1	68,458	19.9	86,095	31.6	86,922	26.8	74,644	△ 14.2		
建 設 業	4,159	*	3,828	422.0	5,821	14.5	12,595	18.2	3,039	△ 26.9		
卸 売 業、小 売 業	23,665	36.0	21,864	26.7	24,583	9.4	33,821	68.7	25,181	6.4		
不 動 産 業	9,396	20.1	5,022	△ 31.0	5,497	28.4	7,327	9.4	6,103	△ 35.0		
物 品 賃 貸 業	1,877	26.0	1,747	54.0	1,619	△ 11.2	1,689	51.2	1,703	△ 9.3		
情 報 通 信 業	10,425	△ 17.6	8,040	△ 4.8	9,918	2.2	11,506	14.5	11,945	14.6		
運 輸 業、郵 便 業	8,164	98.0	6,769	46.2	8,424	56.7	1,161	△ 63.5	6,058	△ 25.8		
電 気 業	2,155	△ 41.2	5,059	37.4	2,337	439.7	18	*	131	△ 93.9		
サ ー ビ ス 業	22,949	49.7	13,853	16.8	25,619	73.0	14,654	1.0	16,650	△ 27.4		
資 本 金 別												
10 億 円 以 上	75,012	79.5	62,305	78.1	68,612	33.1	60,657	12.4	72,119	△ 3.9		
1 億 円 ~ 10 億 円	14,700	84.1	17,628	40.3	19,540	10.7	19,486	△ 5.1	14,767	0.5		
1,000 万 円 ~ 1 億 円	43,033	90.4	27,560	24.1	43,962	27.2	45,276	19.0	26,535	△ 38.3		

(2) 経常利益（金融業、保険業を除く）（第2表）

経常利益は1兆3,421億円で、前年同期（1兆2,745億円）を1兆9,324億円下回り、増加率は△14.6%（前期11.4%）となった。

業種別にみると、製造業では、食料品、生産用機械、石油・石炭などで増益となったものの、輸送用機械、金属製品、情報通信機械などで減益となったことから、製造業全体では△15.3%（同△12.5%）となった。一方、非製造業では、情報通信業、卸売業、小売業などで増益となったものの、サービス業、不動産業、運輸業、郵便業などで減益となったことから、非製造業全体では△14.2%（同26.8%）となった。

資本階層別の増加率をみると、10億円以上の階層は△3.9%（同12.4%）。1億円～10億円の階層は0.5%（同△5.1%）、1,000万円～1億円の階層は△38.3%（同19.0%）となった。

(参考) 営業利益の推移

(単位：億円、%)

区 分	2010(平成22)		2011(平成23)		2010(平成22)		2011(平成23)		2010(平成22)		2011(平成23)	
	4~6	増加率	7~9	増加率	10~12	増加率	1~3	増加率	4~6	増加率	4~6	増加率
全 産 業	117,143	125.9	106,573	50.7	128,754	28.9	114,150	14.0	90,111	△ 23.1		
製 造 業	36,466	*	35,365	199.0	41,807	23.1	29,697	△ 11.3	24,424	△ 33.0		
非 製 造 業	80,677	38.4	71,209	20.9	86,947	31.8	84,453	26.6	65,686	△ 18.6		

(注) 全産業及び非製造業には金融業、保険業は含まれていない。
なお、*印は前年同期の営業利益が負数のため算出できないものである。

(参考) 季節調整済前期比増加率（経常利益）

(単位：%)

区 分	2010(平成22)		2011(平成23)		2010(平成22)		2011(平成23)	
	4~6	7~9	10~12	1~3	4~6	7~9	10~12	1~3
全 産 業	11.8	△ 1.7	8.2	△ 7.1	△ 11.9			
製 造 業	△ 14.3	3.0	1.3	△ 4.5	△ 13.0			
非 製 造 業	32.1	△ 4.1	11.9	△ 8.4	△ 11.4			

(注) 全産業及び非製造業には金融業、保険業は含まれていない。

(注) 1. 増加率は対前年同期増加率である。なお、*印は前年同期の経常利益が負数のため算出できないものである。
2. 全産業及び非製造業には金融業、保険業は含まれていない。
3. 平成21年4-6月期調査から業種分類を改定し、旧分類の「一般機械」と「精密機械」の一部を「はん用機械」、「生産用機械」、「業務用機械」に再編するなどした。
※財務省財務総合政策研究所ホームページの「時系列データ検索メニュー」(<http://www.fabnet2.mof.go.jp/fsc/index.htm>)では、新分類「生産用機械」の平成21年1-3月期調査以前の計数は、旧分類「一般機械」の計数を接続させております。同様に、新分類「業務用機械」の平成21年1-3月期調査以前の計数は、旧分類「精密機械」の計数を接続させております。

第3表 売上高経常利益率の推移

(単位:%)

(3) 利益率（金融業、保険業を除く）（第3表）

売上高経常利益率は3.6%（前年同期3.7%、前期3.6%）となった。

業種別にみると、製造業は4.2%（前年同期4.4%、前期3.7%）、

非製造業は3.3%（前年同期3.4%、前期3.6%）となった。

区 分	2010(平成22) 4～6	7～9	10～12	2011(平成23) 1～3	4～6
全 産 業	3.7	3.2	3.8	3.6	3.6
製 造 業	4.4	3.7	4.3	3.7	4.2
食 料 品	2.7	3.1	4.1	1.2	4.8
化 学	10.3	7.7	9.4	6.4	10.4
石 油 ・ 石 炭	2.2	0.9	1.9	8.1	3.4
鉄 鋼 業	4.6	2.6	2.6	1.9	4.7
金 属 製 品	4.4	4.7	4.1	4.2	1.1
は ん 用 機 械	2.8	0.5	3.8	6.4	4.3
生 産 用 機 械	4.8	5.0	4.0	5.9	7.1
業 務 用 機 械	6.8	6.8	4.7	7.5	7.9
電 気 機 械	5.1	3.9	4.9	4.7	5.4
情 報 通 信 機 械	2.9	3.0	1.8	3.4	2.0
輸 送 用 機 械	5.2	3.0	3.1	1.7	0.6
非 製 造 業	3.4	2.9	3.6	3.6	3.3
建 設 業	2.0	1.7	2.6	4.5	1.5
卸 売 業、小 売 業	1.5	1.7	1.8	2.6	2.0
不 動 産 業	11.8	6.7	7.4	8.1	8.9
物 品 賃 貸 業	6.6	6.0	5.7	5.8	6.1
情 報 通 信 業	7.9	5.6	6.9	7.0	8.8
運 輸 業、郵 便 業	5.9	4.7	5.7	0.8	4.2
電 気 業	5.4	10.6	5.6	0.0	0.3
サ ー ビ ス 業	6.5	3.9	6.4	4.0	5.2
資 本 金 別					
10 億 円 以 上	5.8	4.5	4.9	4.4	5.6
1 億 円 ～ 10 億 円	2.7	3.1	3.4	3.3	2.7
1,000 万 円 ～ 1 億 円	2.5	1.9	2.9	3.1	2.0

(注) 1. 全産業及び非製造業には金融業、保険業は含まれていない。
 2. 平成21年4-6月期調査から業種分類を改定し、旧分類の「一般機械」と「精密機械」の一部を「はん用機械」、「生産用機械」、「業務用機械」に再編するなどした。
 ※財務省財務総合政策研究所ホームページの「時系列データ検索メニュー」
 (<http://www.fabnet2.mof.go.jp/fsc/index.htm>) では、新分類「生産用機械」の平成21年1-3月期調査以前の計数は、旧分類「一般機械」の計数を接続させております。同様に、新分類「業務用機械」の平成21年1-3月期調査以前の計数は、旧分類「精密機械」の計数を接続させております。

第4表 設備投資の推移

(単位：億円、%)

2. 投資の動向（金融業、保険業を除く）（第3図）

(1) 設備投資（第4表）

設備投資額は7兆7,145億円で、増加率は△7.8%（前期3.0%）となった。

業種別にみると、製造業では、情報通信機械、食料品、業務用機械などで増加したものの、電気機械、化学、鉄鋼業などで減少したことから、製造業全体では△2.0%（同23.9%）となった。一方、非製造業では、卸売業、小売業、建設業などで増加したものの、不動産業、サービス業、電気業などで減少したことから、非製造業全体では△10.7%（同△5.7%）となった。

資本金階層別の増加率をみると、10億円以上の階層は△5.1%（同5.6%）、1億円～10億円の階層は△0.9%（同11.6%）、1,000万円～1億円の階層は△16.0%（同△7.6%）となった。

なお、ソフトウェア投資額は6,511億円で、増加率は△3.0%（同△1.6%）となり、ソフトウェア投資額を除いた設備投資額は7兆634億円で、増加率は△8.2%（同3.4%）となった。

(参考) 季節調整済前期比増加率（ソフトウェアを除く）

区 分	2010(平成22)					2011(平成23)				
	4～6	7～9	10～12	1～3	4～6	7～9	10～12	1～3	4～6	7～9
全 産 業	5.7	0.6	△ 0.4	△ 1.9	△ 6.6					
製 造 業	13.4	5.5	3.5	1.1	△ 10.9					
非 製 造 業	2.3	△ 1.8	△ 2.5	△ 3.6	△ 4.1					

(注) 全産業及び非製造業には金融業、保険業は含まれていない。

区 分	2010(平成22)			2011(平成23)			2010(平成22)			2011(平成23)		
	4～6	増加率	7～9	増加率	10～12	増加率	1～3	増加率	4～6	増加率	7～9	
全 産 業	83,648 (76,936)	△ 1.7 (△ 1.5)	95,550 (87,757)	5.0 (4.8)	92,412 (85,364)	3.8 (4.8)	114,723 (104,419)	3.0 (3.4)	77,145 (70,634)	△ 7.8 (△ 8.2)		
製 造 業	27,922 (25,815)	△ 10.5 (△ 10.8)	33,708 (31,349)	9.1 (9.6)	31,996 (29,972)	13.0 (14.6)	40,450 (37,548)	23.9 (25.5)	27,372 (25,342)	△ 2.0 (△ 1.8)		
食 料 品	2,618	△ 11.4	3,898	28.5	3,030	△ 2.9	5,534	76.2	3,266	24.7		
化 学	3,791	△ 1.0	4,017	△ 2.3	3,864	△ 5.7	5,562	25.9	2,985	△ 21.3		
石 油 ・ 石 炭	554	△ 30.3	458	△ 41.0	397	△ 57.8	244	△ 65.4	213	△ 61.5		
鉄 鋼 業	2,417	△ 2.9	3,128	8.8	3,372	50.6	3,783	30.9	1,941	△ 19.7		
金 属 製 品	812	△ 25.5	1,131	22.5	1,140	10.9	1,121	4.3	877	8.0		
はん用機械	263	△ 28.0	288	△ 44.6	262	△ 60.9	355	△ 30.4	359	36.4		
生産用機械	1,318	△ 9.3	1,383	△ 1.4	1,426	7.7	1,683	12.9	1,180	△ 10.5		
業務用機械	1,019	△ 31.6	1,273	△ 19.4	1,213	0.6	1,711	8.6	1,233	21.0		
電気機械	3,146	△ 4.3	2,828	△ 3.2	2,790	40.5	3,297	29.7	2,277	△ 27.6		
情報通信機械	3,197	27.6	4,015	34.1	4,056	53.1	5,084	51.2	4,353	36.1		
輸送用機械	3,275	△ 15.5	4,500	35.7	4,067	16.5	5,398	18.0	3,372	2.9		
非 製 造 業	55,726 (51,121)	3.4 (4.0)	61,842 (56,408)	2.9 (2.4)	60,416 (55,392)	△ 0.5 (0.1)	74,273 (66,871)	△ 5.7 (△ 5.9)	49,774 (45,293)	△ 10.7 (△ 11.4)		
建 設 業	2,967	23.7	3,845	22.3	2,394	△ 1.8	2,889	△ 44.0	3,740	26.1		
卸売業、小売業	10,996	△ 6.7	13,321	8.0	11,632	△ 5.3	12,979	△ 3.6	12,301	11.9		
不 動 産 業	6,434	47.5	4,628	△ 13.9	3,769	△ 5.8	4,773	△ 40.2	3,298	△ 48.7		
物 品 貸 貸 業	3,838	14.9	3,689	14.9	3,734	33.1	4,160	6.8	2,977	△ 22.4		
情 報 通 信 業	7,565	△ 20.9	9,431	△ 4.4	10,436	4.8	14,265	9.2	7,201	△ 4.8		
運 輸 業、郵 便 業	6,746	△ 12.3	9,166	1.2	7,868	△ 6.3	14,287	△ 0.1	6,429	△ 4.7		
電 気 業	5,886	17.1	5,981	7.8	7,111	△ 9.7	8,822	17.3	4,548	△ 22.7		
サ ー ビ ス 業	9,940	27.5	10,250	4.6	11,792	3.4	10,129	△ 5.3	7,975	△ 19.8		
資 本 金 別												
10 億 円 以 上	48,052	△ 12.6	52,412	△ 6.5	55,512	4.5	71,772	5.6	45,611	△ 5.1		
1 億 円 ～ 10 億 円	10,836	△ 7.9	12,892	△ 9.0	11,450	△ 7.8	16,379	11.6	10,734	△ 0.9		
1,000 万 円 ～ 1 億 円	24,760	34.9	30,247	45.6	25,450	8.5	26,572	△ 7.6	20,800	△ 16.0		

(注) 1. 設備投資とは、有形固定資産（土地の購入費を除き、整地費・造成費を含む）及びソフトウェアの新設額である。

2. 増加率は対前年同期増加率である。

3. ソフトウェア投資額を含む。（ ）書きは、ソフトウェア投資額を除いたものである。

4. 全産業及び非製造業には金融業、保険業は含まれていない。

5. 平成21年4-6月期調査から業種分類を改定し、旧分類の「一般機械」と「精密機械」の一部を「はん用機械」、「生産用機械」、「業務用機械」に再編するなどした。

※財務省財務総合政策研究所ホームページの「時系列データ検索メニュー」（<http://www.fabnet2.mof.go.jp/fsc/index.htm>）では、新分類「生産用機械」の平成21年1-3月期調査以前の計数は、旧分類「一般機械」の計数を接続させております。同様に、新分類「業務用機械」の平成21年1-3月期調査以前の計数は、旧分類「精密機械」の計数を接続させております。

(参考表 1) 設備投資の推移

(単位：億円、%)

区 分	2010(平成22)		7~9		10~12		2011(平成23)		4~6	
	4~6	増加率	増加率	増加率	増加率	1~3	増加率	増加率	増加率	
全 産 業 (リース業を除く)	81,045	△ 1.6	93,000	5.0	89,569	3.1	111,784	3.1	74,900	△ 7.6
非 製 造 業 (リース業を除く)	53,123	3.8	59,292	2.8	57,573	△ 1.6	71,334	△ 5.8	47,528	△ 10.5
リ ー ス 業	2,603	△ 4.2	2,550	5.4	2,843	31.7	2,939	△ 2.8	2,246	△ 13.7
資 本 金 別 (リース業を除く)										
10 億 円 以 上	46,002	△ 13.4	51,050	△ 5.8	53,650	3.9	69,560	6.0	44,227	△ 3.9
1 億 円 ~ 10 億 円	10,409	△ 8.7	12,445	△ 9.6	11,033	△ 8.5	15,912	12.9	10,379	△ 0.3
1,000 万 円 ~ 1 億 円	24,633	37.7	29,506	43.1	24,885	7.5	26,313	△ 8.3	20,293	△ 17.6

(注) 1. 設備投資とは、有形固定資産（土地の購入費を除き、整地費・造成費を含む）及びソフトウェアの新設額である。
2. 増加率は対前年同期増加率である。
3. 全産業及び非製造業には金融業、保険業は含まれていない。

(参考)

「リース取引に関する会計基準」の適用（注）以前は、ファイナンス・リースにおけるリース物件については、貸し手側では固定資産として計上され、借り手側ではオフバランス処理されることが多かったが、同基準の適用により、貸し手側では流動資産に計上され、借り手側では固定資産に計上されることとなった。

法人企業統計調査では、有形固定資産及びソフトウェアの新設額を設備投資として扱っているため、設備投資の計数には、上記会計基準の変更も影響していると考えられる。よって、全産業から貸し手側であるリース業を除いた計数を参考表 1 として示す。

今回調査においては、固定資産が増加した法人に対して、上記会計基準の適用状況について調査を行った。調査結果は参考表 2 のとおりである。

(注) 「リース取引に関する会計基準」の適用時期は、平成20年4月1日以後開始する事業年度より適用。ただし、平成19年4月1日以後開始する事業年度から適用することができる。

(参考表 2) 「リース取引に関する会計基準」の適用状況表

(単位：社)

区分	母集団法人数	固定資産の増加額あり		固定資産の増加額なし
		適用した	適用していない	
全 産 業	1,082,039	33,485	241,074	807,480
製 造 業	186,119	10,197	53,310	122,612
非 製 造 業	895,920	23,288	187,764	684,868
資 本 金 別				
10 億 円 以 上	5,396	2,154	2,851	391
1 億 円 ~ 10 億 円	27,107	3,917	14,536	8,654
1,000 万 円 ~ 1 億 円	1,049,536	27,414	223,687	798,435

(注) 1. 平成23年4-6月期調査において、固定資産の増加額を記入した法人に、その増加額がリース取引に関する会計基準の適用によるものかを調査したものである。
2. 全産業及び非製造業には金融業、保険業は含まれていない。

(2) 在庫投資（第5表）

在庫投資額は4兆3,455億円（前年同期2兆1,994億円）となった。

業種別にみると、製造業の投資額は2兆7,870億円（同1兆7,110億円）、

非製造業の投資額は1兆5,585億円（同4,884億円）となった。

また、在庫率は8.3%（同7.0%）となった。

第5表 在庫投資と在庫率の推移

（単位：億円、%）

区 分	2010(平成22)				2011(平成23)					
	4～6	増加額	7～9	増加額	10～12	増加額	1～3	増加額	4～6	増加額
全 産 業	21,994	29,440	3,855	16,255	40,020	17,335	△ 50,090	59,717	43,455	21,460
{ 製品・商品 仕掛品 原材料	6,987	16,779	549	10,928	13,586	9,432	△ 19,879	6,601	18,812	11,825
	12,087	6,905	△ 129	960	18,676	2,647	△ 30,326	50,275	15,711	3,624
	2,921	5,756	3,435	4,367	7,758	5,257	115	2,841	8,932	6,012
製 造 業	17,110	20,455	1,565	14,220	12,496	13,924	△ 10,283	16,204	27,870	10,760
非 製 造 業	4,884	8,986	2,289	2,035	27,524	3,411	△ 39,807	43,514	15,585	10,701
建 設 業	△ 3,045	△ 1,318	△ 292	△ 4,150	9,599	△ 1,704	△ 18,389	22,246	△ 2,427	618
卸 売 業、小 売 業	1,356	3,448	5,436	6,572	14,967	2,672	△ 12,526	7,658	7,803	6,447
不 動 産 業	531	4,615	△ 1,430	2,643	△ 1,391	911	△ 3,168	8,205	1,452	921
在 庫 率	7.0		7.6		7.5		7.5		8.3	

- (注) 1. 増加額は対前年同期増加額である。
 2. 在庫率 = $\frac{\text{棚卸資産(期末)}}{\text{売上高} \times 4} \times 100$
 3. 在庫投資 = 調査対象期間中の棚卸資産増加額
 4. 全産業及び非製造業には金融業、保険業は含まれていない。

3. 資金事情（金融業、保険業を除く）（第6表）

受取手形・売掛金は192兆9,653億円（増加率△0.5%）、支払手形・買掛金は154兆1,485億円（同2.0%）となった。

短期借入金は152兆6,657億円（同0.1%）、長期借入金は251兆5,744億円（同△2.5%）となった。

現金・預金は142兆6,658億円（同3.2%）、有価証券は24兆2,034億円（同1.2%）となった。

また、手元流動性は13.4%（前年同期11.4%）となった。

第6表 資金関連項目の推移（全産業）

（単位：億円、%）

区 分	2010(平成22)		7~9		10~12		2011(平成23)		4~6	
	4~6	増加率		増加率		増加率	1~3	増加率		増加率
受取手形・売掛金	1,939,261	5.5	2,015,878	6.5	2,157,850	3.7	2,112,182	△ 0.1	1,929,653	△ 0.5
支払手形・買掛金	1,511,089	5.0	1,571,123	5.6	1,708,452	2.7	1,624,381	△ 2.4	1,541,485	2.0
短期借入金	1,525,321	△ 1.1	1,570,404	3.5	1,620,043	4.3	1,619,103	4.4	1,526,657	0.1
長期借入金	2,579,762	△ 2.0	2,460,100	△ 8.7	2,515,157	△ 7.3	2,587,392	0.7	2,515,744	△ 2.5
現金・預金	1,382,252	3.2	1,412,567	3.7	1,448,956	2.7	1,565,612	8.5	1,426,658	3.2
有 価 証 券	239,137	18.7	247,166	15.2	247,000	17.4	235,284	2.9	242,034	1.2
手元流動性	11.4		12.1		12.1		12.9		13.4	

- (注) 1. 受取手形・売掛金、支払手形・買掛金、短期借入金、長期借入金、現金・預金、有価証券は期末残高である。
 2. 有価証券は流動資産中の有価証券である。
 3. 増加率は対前年同期増加率である。
 4. 手元流動性 = $\frac{(\text{現金} \cdot \text{預金} + \text{有価証券})(\text{期首} \cdot \text{期末平均})}{\text{売上高} \times 4} \times 100$
 5. 全産業には金融業、保険業は含まれていない。

4. 自己資本比率（金融業、保険業を除く）（第7表、第4図）

自己資本比率は36.9%（前年同期36.9%）となった。

第7表 自己資本比率の推移

（単位：%）

区 分	2010(平成22)			2011(平成23)	
	4~6	7~9	10~12	1~3	4~6
全 産 業	36.9	37.2	36.7	36.8	36.9
資 本 金 別					
10 億 円 以 上	42.3	42.8	42.6	42.5	42.5
1 億 円 ~ 10 億 円	34.3	34.1	33.6	34.3	33.6
1,000 万 円 ~ 1 億 円	30.4	30.5	29.8	30.3	29.7

- (注) 1. 自己資本比率 = $\frac{\text{純資産} - \text{新株予約権}}{\text{総資本}} \times 100$
 2. 全産業には金融業、保険業は含まれていない。

第8表 経常利益の推移

(単位：億円、%)

5. 経常利益（金融業、保険業を含む）（第8表）

全産業（金融業、保険業を含む）の経常利益は13兆9,081億円で、前年同期（15兆4,476億円）を1兆5,395億円下回り、増加率は△10.0%となった。

金融業、保険業の経常利益は2兆5,660億円で、前年同期（2兆1,731億円）を3,929億円上回った。

金融業、保険業を業種別にみると、金融商品取引業、生命保険業、その他の保険業で減益となったものの、貸金業等、その他の金商、損害保険業などで増益となった。

全産業（金融業、保険業を含む）の資本金階層別の増加率をみると、10億円以上の階層は△3.1%、1億円～10億円の階層は2.0%、1,000万円～1億円の階層は△31.6%となった。

金融業、保険業の資本金階層別の増加率をみると、10億円以上の階層は△0.8%、1億円～10億円の階層は29.9%、1,000万円～1億円の階層は黒字転化となった。

区 分	2010(平成22)				2011(平成23)						
	4~6	増加率	7~9	増加率	10~12	増加率	1~3	増加率	4~6	増加率	
全産業 (金融業、保険業を含む)	154,476	71.4	131,279	58.0	154,508	26.5	125,348	△ 0.2	139,081	△ 10.0	
金融業、保険業	21,731	22.3	23,787	78.1	22,393	21.8	△ 71	△100.5	25,660	18.1	
銀行業	15,207	65.3	14,041	66.0	12,409	20.9	4,037	△ 46.9	15,182	△ 0.2	
貸金業等	△ 1,173	△193.3	453	*	1,765	△ 37.3	△ 3,348	△ 4,886.1	2,019	*	
金融商品取引業	989	△ 25.6	337	△ 31.3	34	△ 94.9	△ 697	△214.0	560	△ 43.4	
その他の金商	△ 568	△297.9	748	*	962	44.3	963	*	824	*	
生命保険業	5,110	20.1	6,688	40.2	5,349	59.4	446	△ 90.0	4,954	△ 3.1	
損害保険業	1,719	65.1	1,213	△ 26.7	1,521	334.3	△ 1,686	△471.4	1,766	2.7	
その他の保険業	446	13.5	306	△ 19.4	354	33.6	213	△ 21.1	355	△ 20.4	
全産業 (金融業、 保険業を含む)	資 本 金 別										
	10 億 円 以 上	99,036	71.6	84,400	77.8	89,255	30.1	59,596	△ 11.0	95,942	△ 3.1
	1 億 円 ～ 10 億 円	15,524	74.7	18,655	43.1	20,228	11.2	19,434	△ 3.4	15,837	2.0
	1,000 万 円 ～ 1 億 円	39,917	69.6	28,224	24.9	45,025	27.3	46,318	20.2	27,302	△ 31.6
金 融 業 、 保 険 業	資 本 金 別										
	10 億 円 以 上	24,024	50.8	22,095	76.9	20,643	21.1	△ 1,060	△ 108.2	23,822	△ 0.8
	1 億 円 ～ 10 億 円	823	△ 8.4	1,028	115.6	688	31.1	△ 53	*	1,069	29.9
	1,000 万 円 ～ 1 億 円	△ 3,117	△435.9	664	68.8	1,062	30.8	1,042	101.8	768	*

- (注) 1. 増加率は対前年同期増加率である。なお、*印は前年同期の経常利益が負数のため算出できないものである。
 2. 貸金業等とは、貸金業、クレジットカード業等非預金信用機関をいう。
 3. 金融商品取引業とは、金融商品取引業（第一種金融商品取引業であって有価証券関連業に限る）をいう。
 4. その他の金商とは、その他の金融商品取引業、商品先物取引業をいう。

第9表 設備投資の推移

(単位：億円、%)

6. 設備投資（金融業、保険業を含む）（第9表）

全産業（金融業、保険業を含む）の設備投資額は8兆771億円で、増加率は△7.8%となった。

金融業、保険業の設備投資額は3,626億円で、増加率は△9.0%となった。

金融業、保険業を業種別にみると、損害保険業で増加したものの、銀行業、貸金業等、生命保険業などで減少した。

全産業（金融業、保険業を含む）の資本金階層別の増加率をみると、10億円以上の階層は△5.3%、1億円～10億円の階層は△1.5%、1,000万円～1億円の階層は△15.9%となった。

金融業、保険業の資本金階層別の増加率をみると、10億円以上の階層は△8.2%、1億円～10億円の階層は△43.7%、1,000万円～1億円の階層は46.5%となった。

なお、全産業（金融業、保険業を含む）のソフトウェア投資額は8,544億円で、増加率は△3.1%となり、ソフトウェア投資額を除いた設備投資額は7兆2,226億円で、増加率は△8.4%となった。

金融業、保険業のソフトウェア投資額は2,033億円で、増加率は△3.4%となり、ソフトウェア投資額を除いた設備投資額は1,592億円で、増加率は△15.2%となった。

区 分	2010(平成22)		7～9		10～12		2011(平成23)		4～6		
	4～6	増加率	増加率	増加率	増加率	1～3	増加率	増加率	増加率		
全産業 (金融業、保険業を含む)	87,630	△ 1.7	100,408	4.8	97,418	4.6	121,137	2.1	80,771	△ 7.8	
	(78,813)	(△1.4)	(90,113)	(4.8)	(87,979)	(5.1)	(107,475)	(3.2)	(72,226)	(△8.4)	
金融業、保険業	3,982	△ 0.7	4,858	0.2	5,006	21.8	6,413	△ 10.7	3,626	△ 9.0	
	(1,877)	(1.8)	(2,356)	(2.3)	(2,614)	(18.6)	(3,056)	(△5.4)	(1,592)	(△15.2)	
銀行業	2,327	1.8	2,622	△ 1.3	2,947	28.0	3,794	△ 11.0	2,114	△ 9.1	
貸金業等	521	△ 17.6	755	△ 4.8	600	△ 1.9	802	△ 8.7	421	△ 19.2	
金融商品取引業	200	△ 9.7	210	△ 24.8	231	△ 12.8	290	△ 7.5	194	△ 3.3	
その他の金商	90	△ 42.5	203	102.2	174	75.8	114	△ 62.3	82	△ 8.5	
生命保険業	653	16.8	830	17.2	750	24.1	969	△ 7.7	566	△ 13.3	
損害保険業	130	4.9	177	△ 32.9	255	35.3	362	8.9	195	49.7	
その他の保険業	62	108.2	60	30.5	50	21.7	82	88.9	54	△ 13.4	
全産業 (金融業、 保険業を含む)	資 本 金 別										
	10 億 円 以 上	51,831	△ 11.7	57,017	△ 6.0	60,230	5.8	77,926	4.0	49,080	△ 5.3
	1 億 円 ～ 10 億 円	10,992	△ 7.8	13,040	△ 8.9	11,589	△ 8.2	16,517	11.5	10,822	△ 1.5
	1,000 万 円 ～ 1 億 円	24,807	34.0	30,352	45.3	25,599	8.7	26,694	△ 7.4	20,868	△ 15.9
金融業、 保険業	資 本 金 別										
	10 億 円 以 上	3,779	2.3	4,605	0.4	4,718	24.1	6,154	△ 11.7	3,469	△ 8.2
	1 億 円 ～ 10 億 円	156	1.2	148	△ 0.6	139	△ 35.1	138	3.2	88	△ 43.7
	1,000 万 円 ～ 1 億 円	47	△ 70.6	105	△ 6.8	149	57.9	121	53.2	69	46.5

- (注) 1. 設備投資とは、有形固定資産（土地の購入費を除き、整地費・造成費を含む）及びソフトウェアの新設額である。
 2. 増加率は対前年同期増加率である。
 3. ソフトウェア投資額を含む。（ ）書きは、ソフトウェア投資額を除いたものである。
 4. 貸金業等とは、貸金業、クレジットカード業等非預金信用機関をいう。
 5. 金融商品取引業とは、金融商品取引業（第一種金融商品取引業であって有価証券関連業に限る）をいう。
 6. その他の金商とは、その他の金融商品取引業、商品先物取引業をいう。

第10表 自己資本比率の推移

(単位：%)

7. 自己資本比率（金融業、保険業を含む）（第10表）

全産業（金融業、保険業を含む）では、自己資本比率は17.9%（前年同期17.9%）となった。

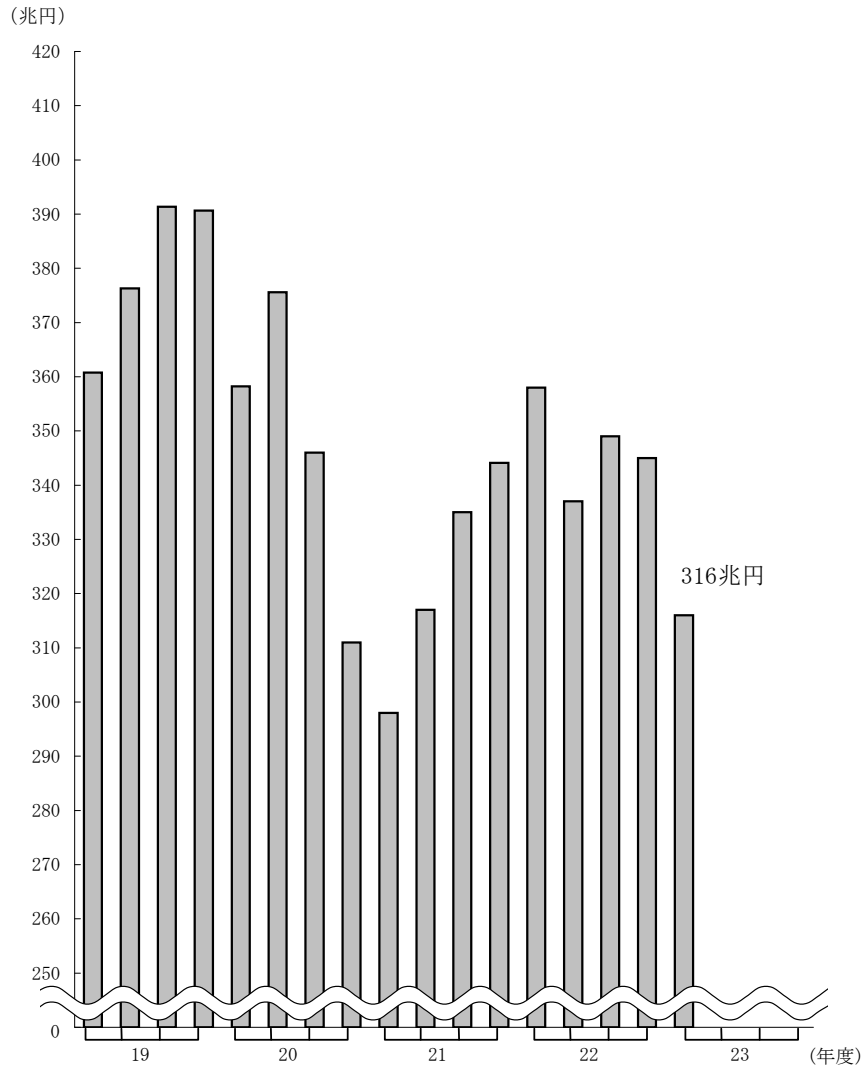
金融業、保険業では、自己資本比率は5.1%（前年同期5.0%）となった。

区 分		2010(平成22)			2011(平成23)	
		4～6	7～9	10～12	1～3	4～6
全産業 (金融業、保険業を含む)		17.9	18.0	18.2	18.1	17.9
金融業、保険業		5.0	5.1	5.1	5.0	5.1
全産業 (金融業、 保険業を含む)	資 本 金 別					
	10 億 円 以 上	14.8	14.9	15.1	14.8	15.0
	1 億 円 ～ 10 億 円	28.4	28.5	28.3	28.8	28.0
	1,000万円～1億円	28.7	28.8	28.3	28.8	28.6
金融業、 保険業	資 本 金 別					
	10 億 円 以 上	4.8	4.9	4.9	4.8	4.9
	1 億 円 ～ 10 億 円	8.9	9.1	9.2	9.1	9.0
	1,000万円～1億円	8.1	8.6	9.4	9.9	11.6

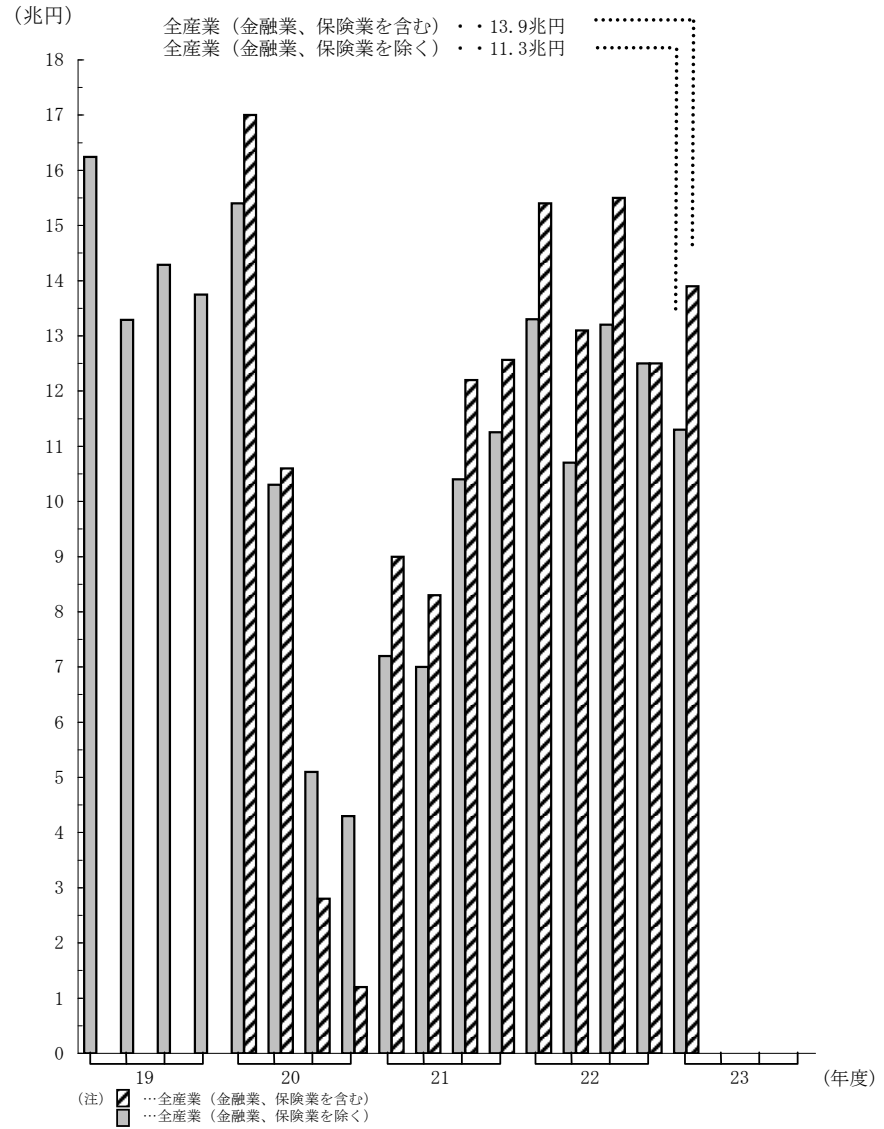
(注) 自己資本比率 = $\frac{\text{純資産} - \text{新株予約権}}{\text{総資本}} \times 100$

第1図 売上高と経常利益

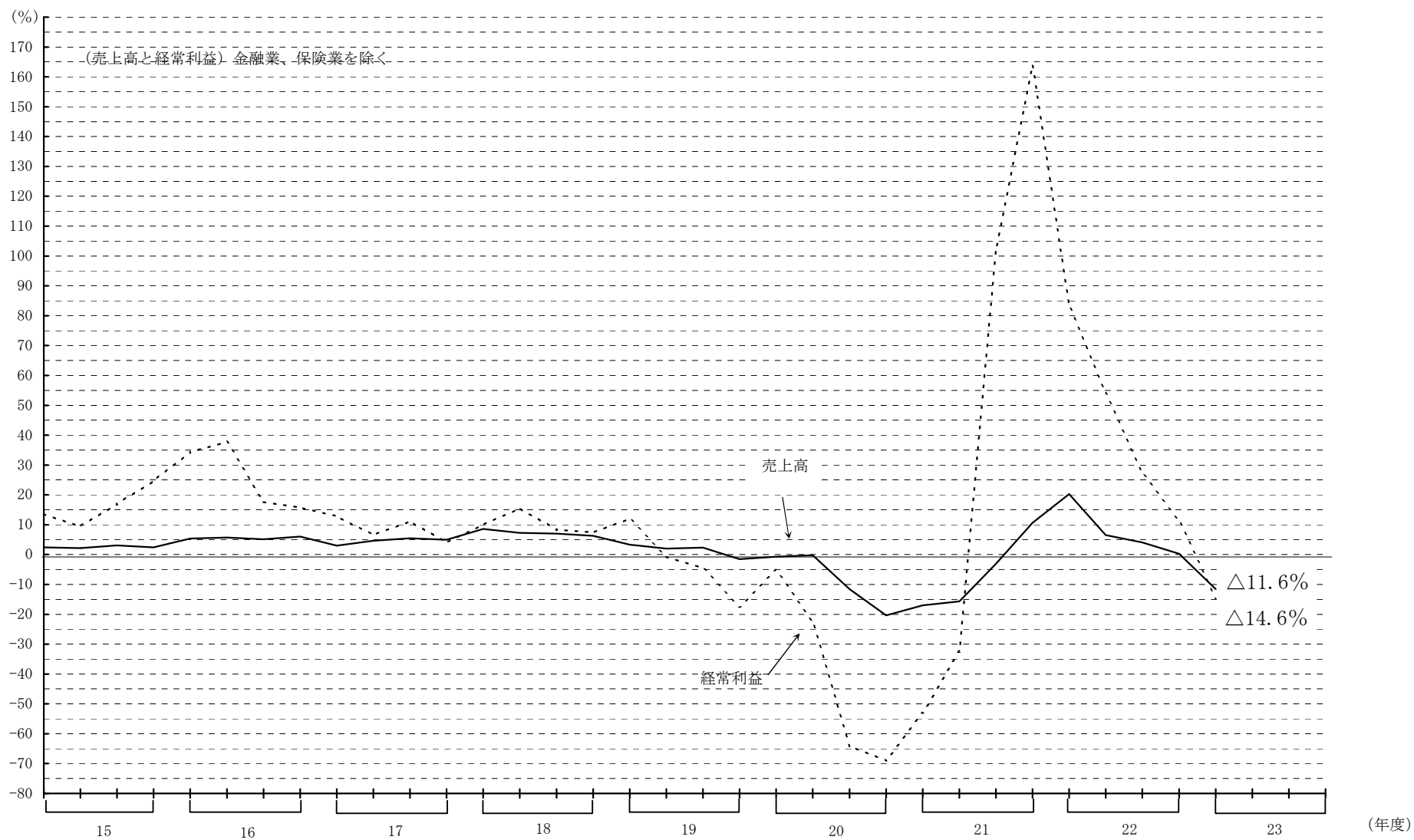
(売上高) 金融業、保険業を除く



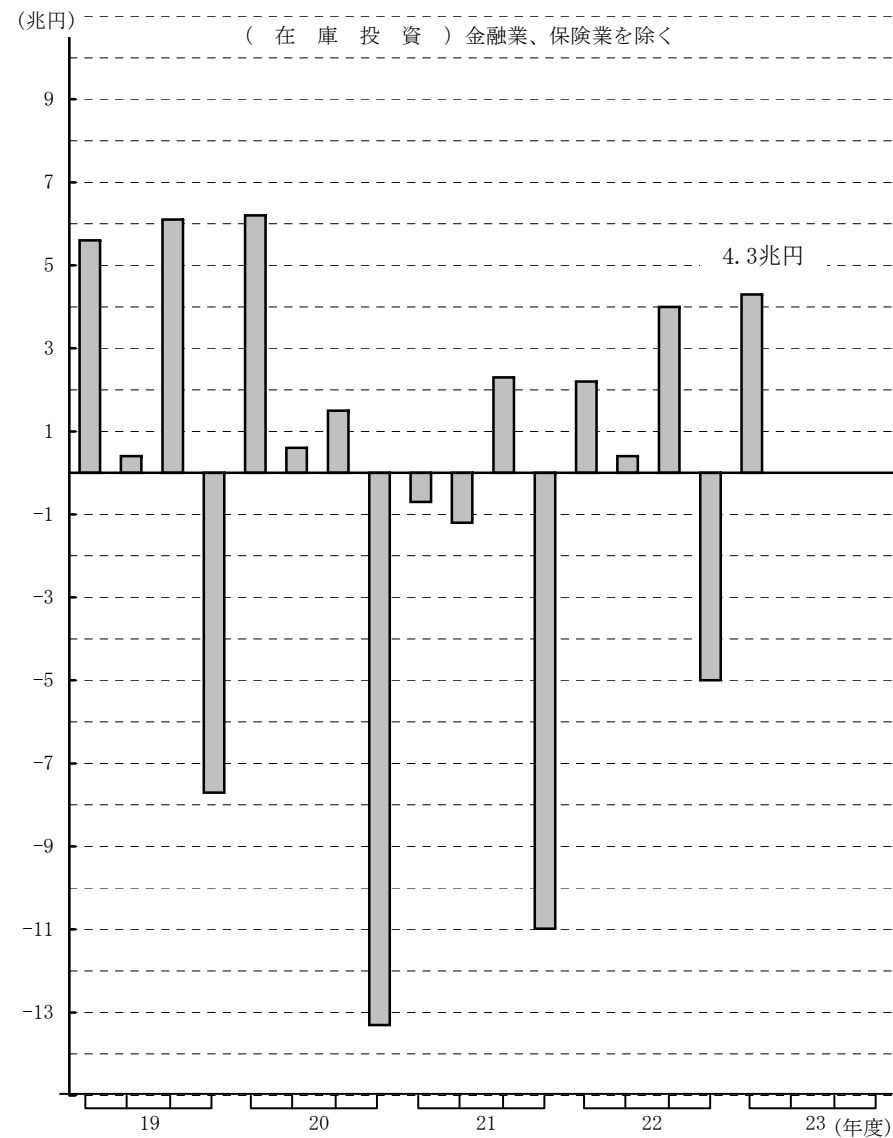
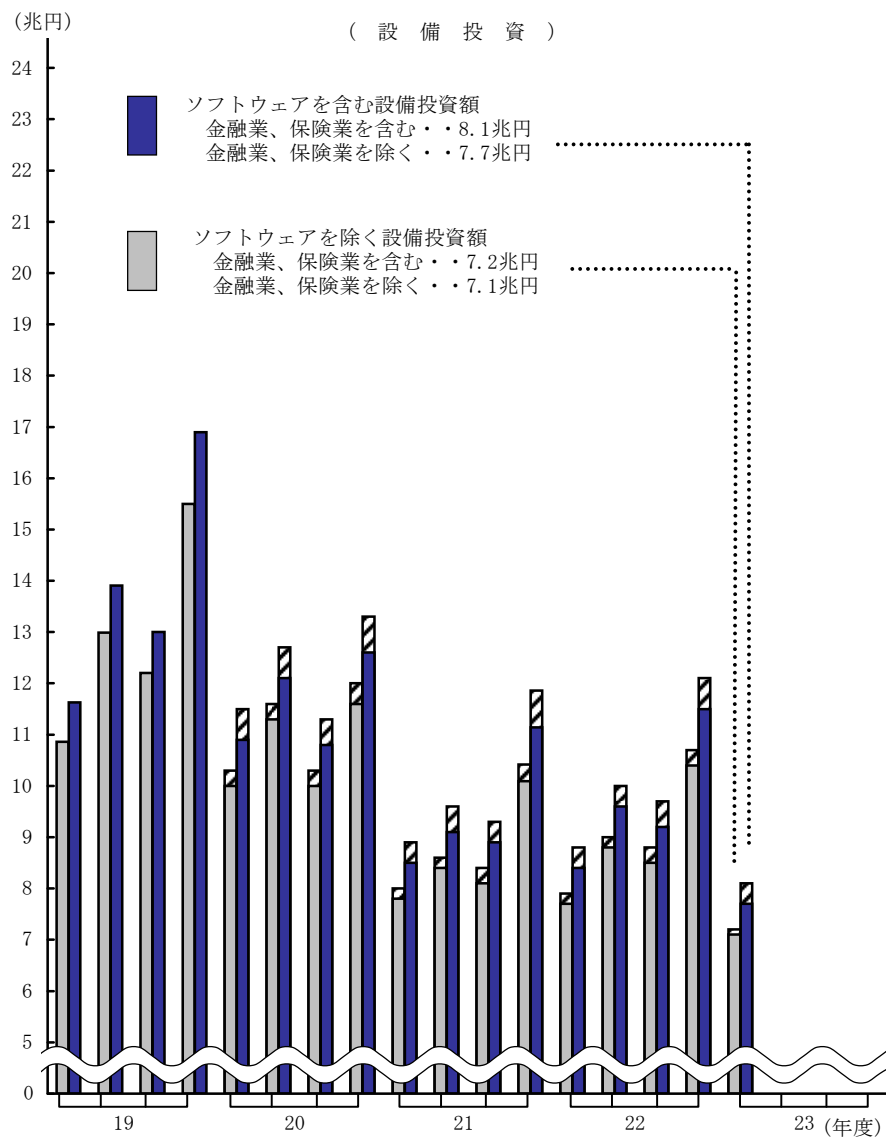
(経常利益)



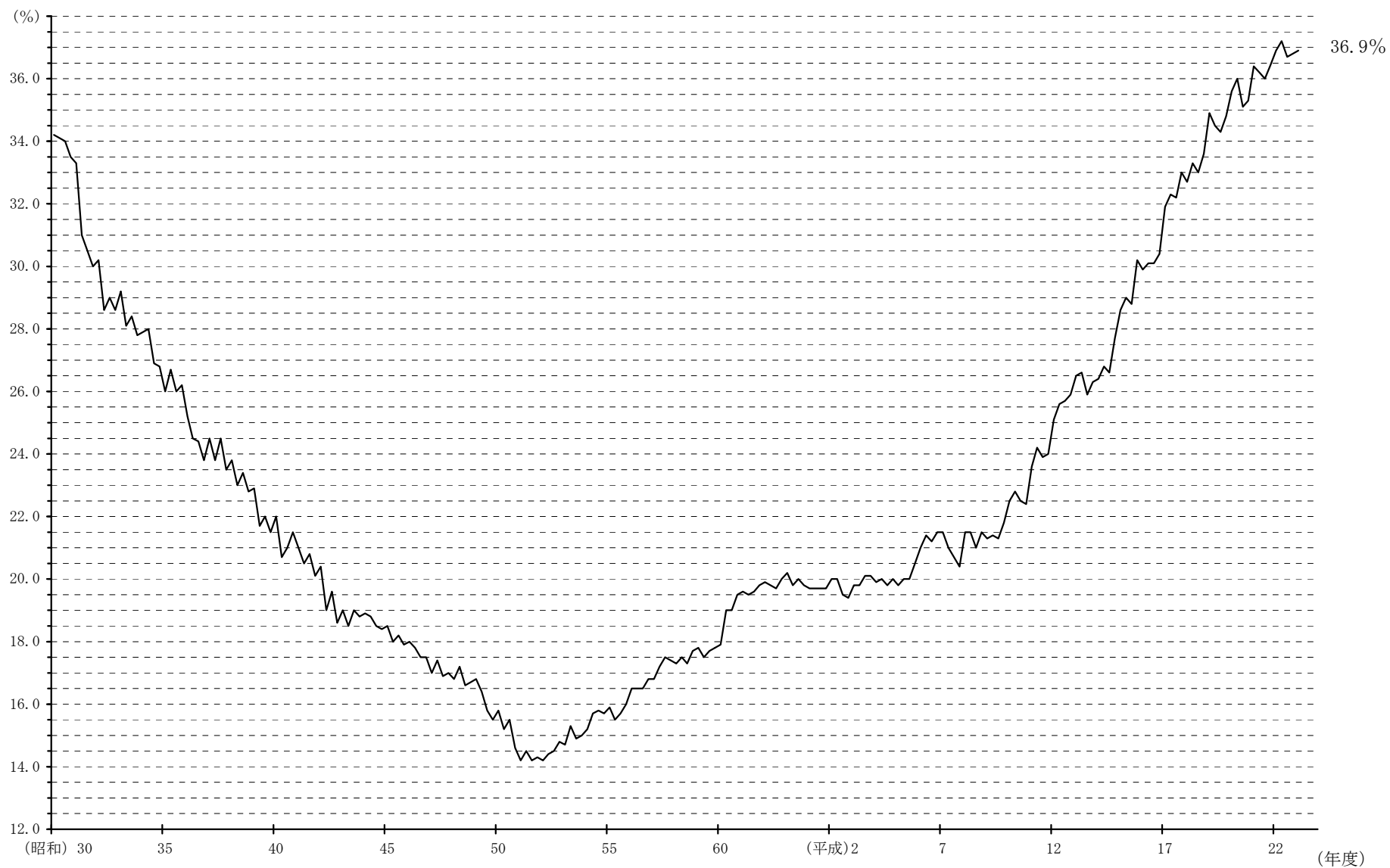
第2図 対前年同期増加率



第3図 設備投資と在庫投資



第4図 自己資本比率の推移（金融業、保険業を除く）



四半期別法人企業統計調査の季節調整方法について

1. 採用した季節調整法

(i) 法人企業統計の季節調整法

米国商務省センサス局で開発している X-12-ARIMA (2002) (Version0.2.10) を用いて季節調整系列を作成しています。

(ii) RegARIMA モデルの選択

X-12-ARIMA 中の RegARIMA モデルにおける階差次数・季節階差次数はそれぞれ 1 に固定し、他の次数は 2 以下の範囲内で AIC (赤池情報量規準) の最小化により定めています。なお、平成 21 年 4-6 月期にモデルの見直しをしています。

(iii) 選択された RegARIMA モデル

対象項目、業種ごとに右記のスペックを使用しています。

変化点・異常値分析の結果、売上高と経常利益の非製造業については、平成元年 1-3 月期、4-6 月期および平成 9 年 1-3 月期を変化時点として消費税効果をモデルに取り入れています。また、曜日効果については取り入れていません。データ利用期間は昭和 60 年 4-6 月期以降、先行き予測期間は 4 期 (1 年分) です。

		RegARIMA モデル	消費税効果
売上高	製造業	(1 1 0) (2 1 2)	なし
	非製造業	(0 1 0) (1 1 0)	あり
経常利益	製造業	(1 1 0) (0 1 1)	なし
	非製造業	(2 1 2) (0 1 1)	あり
設備投資	製造業	(1 1 2) (0 1 2)	なし
	非製造業	(0 1 2) (1 1 2)	なし

2. 季節調整を採用した対象項目

(i) 対象項目は売上高、経常利益、設備投資の 3 項目です。

(ii) 業種については、全産業、製造業、非製造業の 3 系列とし、資本金規模はそれぞれ全規模のみとしています。

全産業については、製造業と非製造業の季節調整値の合計によっています。

※ (注) 全産業及び非製造業には、金融業、保険業は含まれていない。

3. 季節調整済前期比増加率の公表方法

毎四半期ごとに、新たなデータを追加して RegARIMA モデルによる推定を行い、当該調査期の季節調整済前期比増加率を公表します。また、過去の季節調整済前期比増加率の改訂を、毎回の季報発表時に遡及して行います。

モデルの見直しは毎年定期的に行っており、妥当性を検討しています。

4. 経常利益の季節調整法について

季節調整については、乗法タイプの季節指数計算方法を採用し、データ原系列に対して対数変換を行った上で、季節調整系列を作成しています。しかしながら、製造業の経常利益については、平成 21 年 1-3 月期調査で原系列計数が負の値となったため、平成 21 年 1-3 月期調査公表分から、この系列のみ対数変換を行わず、加法タイプの計算方法に変更しました。これに合わせ、非製造業の経常利益についても、平成 21 年 4-6 月期調査公表分から、加法タイプの計算方法に変更しております。

5. リーマンショックの影響について

季節調整を採用している各系列では、リーマンショックの影響と見られる通常とは異なる大きな変動が観察されています。このため、**X-12-ARIMA** の運用に当たって、レベルシフトを表す各種のダミー変数の導入を検討しましたが、最終的な季節調整値への影響は比較的小さいと判断されたため、現時点ではリーマンショックを考慮した季節調整法の変更は行わないこととしました。ただし、今後も継続して妥当性を検討し、必要に応じて季節調整法の変更を行うことを予定しています。

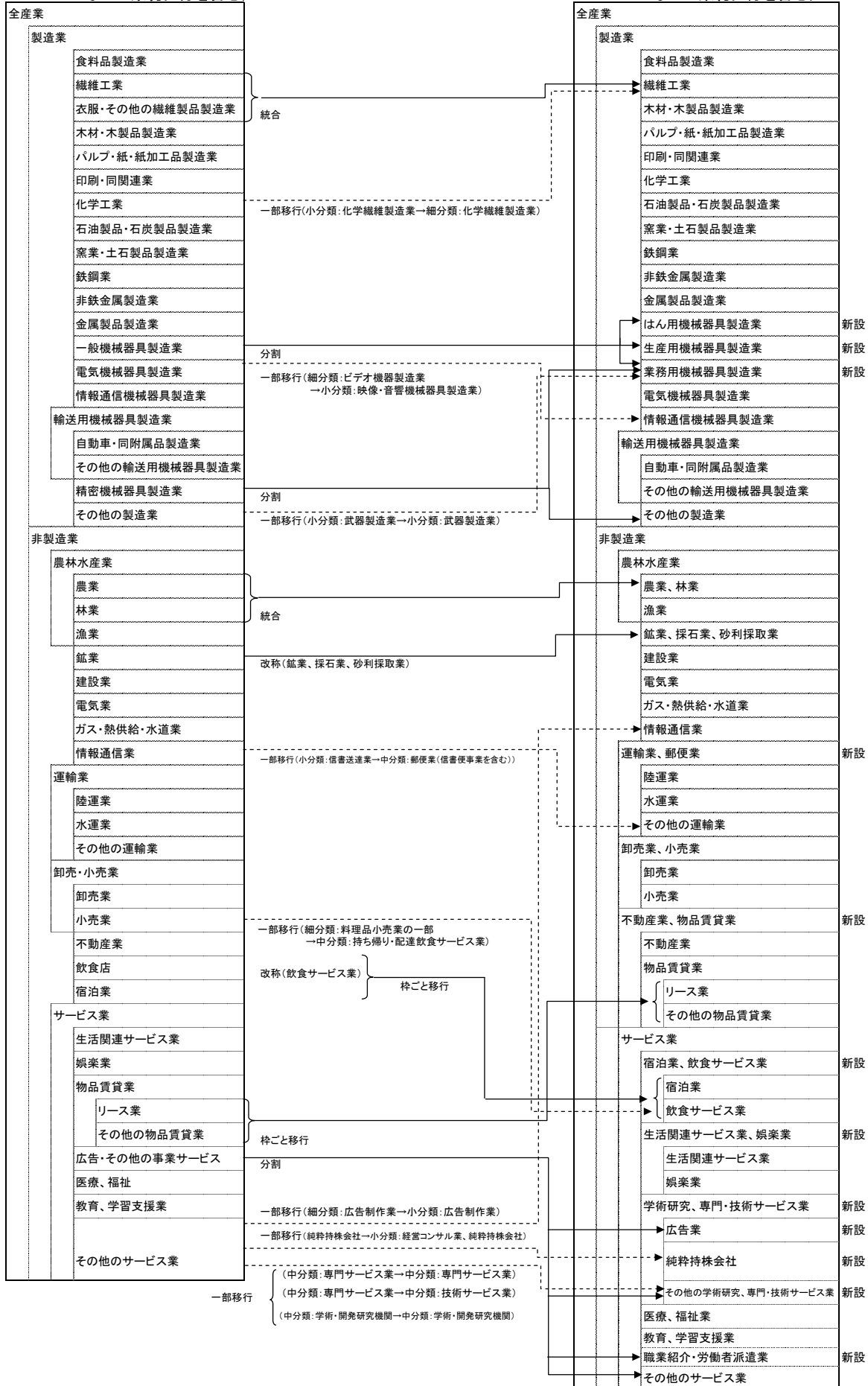
「法人企業統計調査」の業種分類の見直し(詳細)

(金融業、保険業以外の業種)

..... 一部移行
 ——— 統合、分割

〈平成21年1-3月期調査以前〉
 表章業種: 43業種
 表章区分: 52区分(全産業、製造業、非製造業
 などの集約区分を含む)

〈平成21年4-6月期調査以降〉
 表章業種: 45業種
 表章区分: 58区分(全産業、製造業、非製造業
 などの集約区分を含む)



※「金融業、保険業」については、改定はありません(改訂「日本標準産業分類」に対応済)。

1. 全産業 資産・負債・純資産、及び損益

(単位:億円,%)

項目	2010年(平成22年)		2011年(平成23年)		2010年(平成22年)		2011年(平成23年)		対前年同期増加率	
	4-6	7-9	10-12	1-3	4-6	4-6	7-9	10-12	1-3	4-6
母集団(社)	1,103,652	1,103,422	1,103,225	1,102,976	1,082,039	-2.0	-2.0	-2.0	-2.0	-2.0
流動資産	5,936,876	6,075,269	6,326,025	6,371,262	6,074,504	3.0	3.5	1.7	3.3	2.3
現金・預金	1,382,252	1,412,567	1,448,956	1,565,612	1,426,658	3.2	3.7	2.7	8.5	3.2
受取手形・売掛金	1,939,261	2,015,878	2,157,850	2,112,182	1,929,653	5.5	6.5	3.7	-0.1	-0.5
有価証券	239,137	247,166	247,000	235,284	242,034	18.7	15.2	17.4	2.9	1.2
株式	52,383	52,356	55,776	54,017	55,511	8.9	12.3	14.0	8.5	6.0
公社債	67,316	62,334	61,976	55,358	56,336	39.0	7.2	14.6	-14.4	-16.3
その他の有価証券	119,438	132,477	129,248	125,910	130,186	13.8	20.6	20.4	10.2	9.0
棚卸資産	1,008,446	1,019,166	1,044,089	1,031,176	1,052,098	-5.3	-5.4	-8.4	-1.1	4.3
製品又は商品	535,751	550,587	548,854	546,961	547,200	-0.9	2.1	-1.7	-2.2	2.1
仕掛品	302,702	293,981	311,486	301,014	319,886	-13.4	-19.5	-23.3	-3.1	5.7
原材料・貯蔵品	169,992	174,598	183,749	183,201	185,013	-2.9	1.0	4.5	6.2	8.8
その他	1,367,781	1,380,492	1,428,130	1,427,007	1,424,060	3.8	4.5	3.5	6.5	4.1
固定資産	7,501,082	7,369,262	7,581,618	7,660,698	7,447,477	0.8	-0.7	0.0	2.2	-0.7
繰延資産	25,602	22,007	18,942	18,698	20,371	23.4	22.1	6.0	1.9	-20.4
資産合計	13,463,560	13,466,538	13,926,585	14,050,657	13,542,353	1.8	1.2	0.8	2.7	0.6
負債	8,489,521	8,453,695	8,808,151	8,874,114	8,539,162	1.0	-0.4	-0.4	2.1	0.6
流動負債	4,486,022	4,599,429	4,840,893	4,801,070	4,515,542	2.3	4.4	3.4	2.3	0.7
支払手形・買掛金	1,511,089	1,571,123	1,708,452	1,624,381	1,541,485	5.0	5.6	2.7	-2.4	2.0
短期借入金	1,525,321	1,570,404	1,620,043	1,619,103	1,526,657	-1.1	3.5	4.3	4.4	0.1
金融機関借入金	1,115,116	1,124,760	1,125,508	1,122,100	1,026,017	-0.7	1.8	0.0	4.1	-8.0
その他の借入金	410,206	445,644	494,534	497,003	500,640	-2.4	8.0	15.8	5.1	22.0
引当金	80,560	92,469	68,749	102,972	86,136	-6.7	-3.0	-3.5	5.2	6.9
その他	1,369,052	1,365,434	1,443,650	1,454,614	1,361,264	4.0	4.6	3.5	5.5	-0.6
固定負債	4,001,796	3,852,662	3,965,619	4,071,398	4,022,013	-0.4	-5.6	-4.6	1.7	0.5
社債	568,774	551,925	572,540	578,305	578,259	3.9	-1.7	-3.1	2.6	1.7
長期借入金	2,579,762	2,460,100	2,515,157	2,587,392	2,515,744	-2.0	-8.7	-7.3	0.7	-2.5
金融機関借入金	2,132,940	2,040,414	2,114,190	2,134,231	2,020,484	-3.0	-9.1	-7.6	-0.6	-5.3
その他の借入金	446,821	419,686	400,967	453,161	495,260	3.0	-6.8	-5.9	7.5	10.8
引当金	346,462	347,264	350,273	359,129	358,462	-2.8	-3.9	-5.6	-3.8	3.5
その他	506,798	493,373	527,649	546,572	569,549	5.2	6.6	9.8	10.0	12.4
特別法上の準備金	1,703	1,603	1,639	1,647	1,607	-14.9	-26.5	11.0	0.6	-5.6
純資産	4,974,039	5,012,844	5,118,434	5,176,543	5,003,191	3.2	3.9	2.8	3.8	0.6
株主資本	4,737,495	4,767,752	4,868,927	4,921,314	4,732,631	4.2	5.0	3.9	4.8	-0.1
資本金	970,771	971,619	974,238	971,042	979,205	1.7	1.4	0.5	-0.2	0.9
資本剰余金	1,143,011	1,139,472	1,175,463	1,198,432	1,237,003	1.7	1.1	-3.7	-7.1	8.2
利益剰余金	2,770,589	2,804,843	2,867,275	2,901,098	2,663,104	5.6	6.6	7.3	12.1	-3.9
自己株式	-146,876	-148,182	-148,048	-149,259	-146,681	*	*	*	*	*
その他	233,718	243,196	247,626	253,108	267,682	-13.7	-13.2	-14.3	-12.2	14.5
新株予約権	2,826	1,896	1,882	2,122	2,878	39.8	5.0	3.0	16.4	1.9
負債及び純資産合計	13,463,560	13,466,538	13,926,585	14,050,657	13,542,353	1.8	1.2	0.8	2.7	0.6
受取手形割引残高	52,024	34,863	38,228	35,549	38,877	6.1	-29.0	-16.8	-18.9	-25.3
売上高	3,579,121	3,372,751	3,489,443	3,450,842	3,164,903	20.3	6.5	4.1	0.3	-11.6
売上原価	2,799,272	2,615,545	2,691,855	2,666,291	2,445,678	21.9	6.1	3.8	-0.7	-12.6
販売費及び一般管理費	662,706	650,634	668,834	670,401	629,114	5.6	3.0	1.5	2.0	-5.1
営業利益	117,143	106,573	128,754	114,150	90,111	125.9	50.7	28.9	14.0	-23.1
受取利息等	20,936	12,968	12,245	19,132	24,820	-5.5	6.5	10.9	-11.2	18.6
その他の営業外収益	33,517	28,966	29,999	33,994	33,946	-2.1	6.5	-3.2	5.8	1.3
支払利息等	19,251	20,635	20,887	21,784	19,197	-6.6	2.1	0.9	3.2	-0.3
その他の営業外費用	19,600	20,380	17,997	20,073	16,258	28.4	1.2	2.8	-0.3	-17.0
経常利益	132,745	107,493	132,114	125,419	113,421	83.4	54.1	27.3	11.4	-14.6
人件費	424,274	434,713	450,993	432,862	434,046	0.8	0.3	1.4	5.1	2.3
役員給与	38,197	37,838	38,438	39,331	38,403	-9.8	-8.3	-5.5	-1.9	0.5
役員賞与	1,158	1,158	1,743	1,075	1,219	-16.7	-0.8	12.5	27.7	5.3
従業員給与	289,455	292,774	291,573	298,296	294,639	3.0	1.6	1.2	5.6	1.8
従業員賞与	45,099	50,249	66,950	38,465	47,042	2.8	3.9	5.4	7.0	4.3
福利厚生費	50,365	52,693	52,288	55,695	52,744	-4.2	-2.9	2.6	6.6	4.7
人員(百人)	377,507	377,788	370,866	374,317	380,080	1.9	1.4	0.1	2.0	0.7
役員数	25,393	25,702	25,129	25,093	25,204	-6.1	-5.5	-7.6	-6.7	-0.7
従業員数	352,114	352,086	345,736	349,224	354,876	2.6	2.0	0.7	2.7	0.8

(注) 全産業には金融業、保険業は含まれていない。
*は前年同期の数値が負数のため、算出できないものである。

2. 全産業 規模別主要項目

(単位:億円,%)

区分	項目	対前年同期増加率									
		実					績				
		2010年(平成22年) 4-6	7-9	10-12	2011年(平成23年) 1-3	4-6	2010年(平成22年) 4-6	7-9	10-12	2011年(平成23年) 1-3	4-6
一億円未満	売上高	1,743,295	1,419,861	1,516,834	1,464,796	1,331,010	35.6	9.1	7.0	1.2	-23.6
	営業利益	40,880	29,863	44,478	46,594	24,186	98.0	40.3	29.7	26.7	-40.8
	経常利益	43,033	27,560	43,962	45,276	26,535	90.4	24.1	27.2	19.0	-38.3
	設備投資	24,760	30,247	25,450	26,572	20,800	34.9	45.6	8.5	-7.6	-16.0
	設備投資(除ソフトウェア)	23,468	28,613	24,454	24,370	19,875	33.2	44.8	8.6	-10.0	-15.3
	在庫投資	-6,236	6,471	8,806	-12,941	-4,356	*	-35.8	-5.1	*	*
	売上高営業利益率	2.3	2.1	2.9	3.2	1.8					
	売上高経常利益率	2.5	1.9	2.9	3.1	2.0					
一億円以上十億円未満	売上高	536,877	573,639	573,480	593,686	542,509	7.6	2.1	-2.2	0.4	1.0
	営業利益	13,340	17,586	18,575	18,875	12,934	111.2	36.4	11.2	-5.6	-3.0
	経常利益	14,700	17,628	19,540	19,486	14,767	84.1	40.3	10.7	-5.1	0.5
	設備投資	10,836	12,892	11,450	16,379	10,734	-7.9	-9.0	-7.8	11.6	-0.9
	設備投資(除ソフトウェア)	9,913	11,690	10,278	14,772	9,515	-6.3	-7.6	-7.5	14.5	-4.0
	在庫投資	7,070	-989	10,151	-13,833	10,621	*	*	83.6	*	50.2
	売上高営業利益率	2.5	3.1	3.2	3.2	2.4					
	売上高経常利益率	2.7	3.1	3.4	3.3	2.7					
十億円以上	売上高	1,298,948	1,379,252	1,399,128	1,392,360	1,291,384	9.1	5.7	3.8	-0.7	-0.6
	営業利益	62,923	59,125	65,701	48,682	52,991	152.8	61.8	34.3	12.2	-15.8
	経常利益	75,012	62,305	68,612	60,657	72,119	79.5	78.1	33.1	12.4	-3.9
	設備投資	48,052	52,412	55,512	71,772	45,611	-12.6	-6.5	4.5	5.6	-5.1
	設備投資(除ソフトウェア)	43,556	47,454	50,632	65,277	41,244	-12.7	-7.5	5.8	7.1	-5.3
	在庫投資	21,161	-1,627	21,063	-23,317	37,190	1,193.8	*	167.4	*	75.8
	売上高営業利益率	4.8	4.3	4.7	3.5	4.1					
	売上高経常利益率	5.8	4.5	4.9	4.4	5.6					
計	売上高	3,579,121	3,372,751	3,489,443	3,450,842	3,164,903	20.3	6.5	4.1	0.3	-11.6
	営業利益	117,143	106,573	128,754	114,150	90,111	125.9	50.7	28.9	14.0	-23.1
	経常利益	132,745	107,493	132,114	125,419	113,421	83.4	54.1	27.3	11.4	-14.6
	設備投資	83,648	95,550	92,412	114,723	77,145	-1.7	5.0	3.8	3.0	-7.8
	設備投資(除ソフトウェア)	76,936	87,757	85,364	104,419	70,634	-1.5	4.8	4.8	3.4	-8.2
	在庫投資	21,994	3,855	40,020	-50,090	43,455	*	*	76.4	*	97.6
	売上高営業利益率	3.3	3.2	3.7	3.3	2.8					
	売上高経常利益率	3.7	3.2	3.8	3.6	3.6					
手元流動性	11.4	12.1	12.1	12.9	13.4						
自己資本比率	36.9	37.2	36.7	36.8	36.9						

(注) 1. * は前年同期の数値が負数のため算出できないものである。

2. 手元流動性 = $\frac{\text{現金・預金} + \text{有価証券}}{\text{売上高} \times 4} \times 100$ (期首・期末平均)

3. 全産業には金融業、保険業は含まれていない。

3.〔金融業、保険業を含む全産業〕 資産・負債・純資産及び損益 と 規模別主要項目

(単位:億円,%)

区分	項目	実 績					対 前 年 同 期 増 加 率				
		2010年(平成22年)		2011年(平成23年)			2010年(平成22年)		2011年(平成23年)		
		4-6	7-9	10-12	1-3	4-6	4-6	7-9	10-12	1-3	4-6
計	母集団(社)	1,120,226	1,119,807	1,119,414	1,119,040	1,097,788	-2.2	-2.2	-2.2	-2.2	-2.0
	固定資産	7,871,384	7,737,928	7,948,680	8,019,511	7,825,807	0.8	-0.6	0.1	2.0	-0.6
	純資産	5,960,815	6,021,936	6,129,357	6,181,039	6,033,092	4.2	4.3	3.1	3.0	1.2
	株主資本	5,648,078	5,691,393	5,805,726	5,856,070	5,695,810	4.7	5.1	4.0	4.3	0.8
	資本金	1,310,565	1,313,423	1,314,150	1,313,242	1,333,995	2.9	2.0	0.8	-0.2	1.8
	資本剰余金	1,412,846	1,409,106	1,443,739	1,475,616	1,526,946	4.1	2.8	-1.8	-5.1	8.1
	利益剰余金	3,079,280	3,124,708	3,203,736	3,224,385	2,991,457	5.2	6.3	7.1	10.9	-2.9
	自己株式	-154,613	-155,844	-155,899	-157,173	-156,589	*	*	*	*	*
	その他	309,834	328,552	321,652	322,755	334,332	-4.7	-7.5	-10.5	-15.4	7.9
	新株予約権	2,903	1,991	1,979	2,214	2,950	39.3	6.1	3.9	16.3	1.6
	経常利益	154,476	131,279	154,508	125,348	139,081	71.4	58.0	26.5	-0.2	-10.0
	人件費	449,529	458,690	476,031	456,930	458,973	0.4	0.0	1.0	4.7	2.1
	役員給与	38,916	38,567	39,162	40,057	39,099	-9.9	-8.4	-5.7	-2.2	0.5
	役員賞与	1,220	1,197	1,791	1,146	1,281	-15.9	-0.7	10.6	24.0	5.0
	従業員給与	304,535	307,716	306,289	313,083	309,477	2.7	1.2	1.0	5.2	1.6
	従業員賞与	49,800	53,748	71,814	41,858	51,513	2.0	3.7	4.6	6.6	3.4
福利厚生費	55,060	57,461	56,975	60,786	57,604	-4.5	-3.2	1.8	5.7	4.6	
人員(人)	39,144,406	39,168,823	38,455,754	38,802,525	39,372,346	1.8	1.3	0.0	1.9	0.6	
役員数	2,577,638	2,608,322	2,549,556	2,545,524	2,555,500	-6.3	-5.7	-7.8	-6.9	-0.9	
従業員数	36,566,768	36,560,501	35,906,198	36,257,001	36,816,846	2.4	1.8	0.6	2.6	0.7	
一 未 満 億 円	経常利益	39,917	28,224	45,025	46,318	27,302	69.6	24.9	27.3	20.2	-31.6
	設備投資	24,807	30,352	25,599	26,694	20,868	34.0	45.3	8.7	-7.4	-15.9
	設備投資(除ソフトウェア)	23,505	28,709	24,588	24,470	19,940	32.9	44.5	9.0	-9.9	-15.2
	自己資本比率	28.7	28.8	28.3	28.8	28.6					
十 未 満 億 円 一 億 円	経常利益	15,524	18,655	20,228	19,434	15,837	74.7	43.1	11.2	-3.4	2.0
	設備投資	10,992	13,040	11,589	16,517	10,822	-7.8	-8.9	-8.2	11.5	-1.5
	設備投資(除ソフトウェア)	10,046	11,800	10,383	14,872	9,581	-6.1	-7.5	-8.1	14.6	-4.6
	自己資本比率	28.4	28.5	28.3	28.8	28.0					
十 以 上 億 円	経常利益	99,036	84,400	89,255	59,596	95,942	71.6	77.8	30.1	-11.0	-3.1
	設備投資	51,831	57,017	60,230	77,926	49,080	-11.7	-6.0	5.8	4.0	-5.3
	設備投資(除ソフトウェア)	45,262	49,605	53,007	68,132	42,706	-12.2	-7.1	6.4	6.4	-5.6
	自己資本比率	14.8	14.9	15.1	14.8	15.0					
計	経常利益	154,476	131,279	154,508	125,348	139,081	71.4	58.0	26.5	-0.2	-10.0
	設備投資	87,630	100,408	97,418	121,137	80,771	-1.7	4.8	4.6	2.1	-7.8
	設備投資(除ソフトウェア)	78,813	90,113	87,979	107,475	72,226	-1.4	4.8	5.1	3.2	-8.4
	自己資本比率	17.9	18.0	18.2	18.1	17.9					

(注) *は前年同期の数値が負数のため、算出できないものである。

4.〔金融業、保険業〕資産・負債・純資産及び損益 と 規模別主要項目

(単位:億円,%)

区分	項目	実					績					対前年同期増加率						
		2010年(平成22年)		2011年(平成23年)			2010年(平成22年)		2011年(平成23年)			2010年(平成22年)		2011年(平成23年)				
		4-6	7-9	10-12	1-3	4-6	4-6	7-9	10-12	1-3	4-6	4-6	7-9	10-12	1-3	4-6		
計	母集団(社)	16,574	16,385	16,189	16,064	15,749	-9.5	-10.1	-10.6	-10.9	-5.0							
	固定資産	370,302	368,666	367,061	358,814	378,330	0.3	1.3	2.5	-1.9	2.2							
	純資産	986,776	1,009,093	1,010,923	1,004,496	1,029,901	9.5	6.0	4.8	-0.8	4.4							
	株主資本	910,583	923,641	936,799	934,757	963,179	7.5	5.3	4.7	1.7	5.8							
	資本金	339,794	341,804	339,912	342,200	354,790	6.7	3.6	1.8	0.1	4.4							
	資本剰余金	269,835	269,634	268,276	277,185	289,943	15.7	10.4	7.4	4.9	7.5							
	利益剰余金	308,691	319,864	336,462	323,287	328,354	2.6	3.5	6.0	1.7	6.4							
	自己株式	-7,737	-7,662	-7,850	-7,915	-9,907	*	*	*	*	*							
	その他	76,116	85,357	74,026	69,647	66,650	40.1	13.6	5.2	-25.3	-12.4							
	新株予約権	77	96	97	92	72	22.8	32.4	24.0	13.6	-7.4							
	経常利益	21,731	23,787	22,393	-71	25,660	22.3	78.1	21.8	-100.5	18.1							
	人件費	25,255	23,977	25,038	24,068	24,927	-4.8	-5.3	-5.0	-1.9	-1.3							
	役員給与	719	730	724	726	696	-15.4	-15.5	-14.7	-12.9	-3.2							
	役員賞与	62	40	48	71	61	1.3	5.1	-32.5	-13.4	-0.3							
	従業員給与	15,079	14,942	14,716	14,786	14,838	-2.8	-5.7	-3.9	-1.7	-1.6							
	従業員賞与	4,701	3,498	4,864	3,393	4,472	-5.3	0.6	-5.4	2.4	-4.9							
	福利厚生費	4,694	4,768	4,687	5,091	4,860	-8.4	-6.7	-6.3	-3.2	3.5							
人員(人)	1,393,712	1,390,052	1,369,202	1,370,780	1,364,380	-1.0	-2.4	-2.0	-1.9	-2.1								
役員数	38,343	38,161	36,643	36,197	35,144	-16.3	-17.8	-19.9	-21.0	-8.3								
従業員数	1,355,369	1,351,891	1,332,559	1,334,583	1,329,236	-0.5	-1.9	-1.4	-1.2	-1.9								
一 未 満 億 円	経常利益	-3,117	664	1,062	1,042	768	-435.9	68.8	30.8	101.8	*							
	設備投資	47	105	149	121	69	-70.6	-6.8	57.9	53.2	46.5							
	設備投資(除ソフトウェア)	37	96	134	101	65	-48.5	-6.8	143.9	56.9	73.4							
	自己資本比率	8.1	8.6	9.4	9.9	11.6												
十 未 満 億 円	経常利益	823	1,028	688	-53	1,069	-8.4	115.6	31.1	*	29.9							
	設備投資	156	148	139	138	88	1.2	-0.6	-35.1	3.2	-43.7							
	設備投資(除ソフトウェア)	133	110	105	100	66	12.4	10.6	-43.5	18.9	-50.3							
	自己資本比率	8.9	9.1	9.2	9.1	9.0												
十 以 上 億 円	経常利益	24,024	22,095	20,643	-1,060	23,822	50.8	76.9	21.1	-108.2	-0.8							
	設備投資	3,779	4,605	4,718	6,154	3,469	2.3	0.4	24.1	-11.7	-8.2							
	設備投資(除ソフトウェア)	1,706	2,150	2,376	2,855	1,461	3.3	2.4	20.9	-7.4	-14.4							
	自己資本比率	4.8	4.9	4.9	4.8	4.9												
計	経常利益	21,731	23,787	22,393	-71	25,660	22.3	78.1	21.8	-100.5	18.1							
	設備投資	3,982	4,858	5,006	6,413	3,626	-0.7	0.2	21.8	-10.7	-9.0							
	設備投資(除ソフトウェア)	1,877	2,356	2,614	3,056	1,592	1.8	2.3	18.6	-5.4	-15.2							
	自己資本比率	5.0	5.1	5.1	5.0	5.1												

(注) *は前年同期の数値が負数のため、算出できないものである。

5. 業種別主要項目

(単位:億円,%)

区分	項目	実 績					対前年同期増加率				
		2010年(平成22年) 4-6	7-9	10-12	2011年(平成23年) 1-3	4-6	2010年(平成22年) 4-6	7-9	10-12	2011年(平成23年) 1-3	4-6
全 業	売上高	3,579,121	3,372,751	3,489,443	3,450,842	3,164,903	20.3	6.5	4.1	0.3	-11.6
	営業利益	117,143	106,573	128,754	114,150	90,111	125.9	50.7	28.9	14.0	-23.1
	経常利益	132,745	107,493	132,114	125,419	113,421	83.4	54.1	27.3	11.4	-14.6
	設備投資	83,648	95,550	92,412	114,723	77,145	-1.7	5.0	3.8	3.0	-7.8
	設備投資(除ソフトウェア)	76,936	87,757	85,364	104,419	70,634	-1.5	4.8	4.8	3.4	-8.2
	在庫投資	21,994	3,855	40,020	-50,090	43,455	*	*	76.4	*	97.6
	売上高営業利益率	3.3	3.2	3.7	3.3	2.8					
	売上高経常利益率	3.7	3.2	3.8	3.6	3.6					
製 造 業	売上高	1,041,594	1,043,211	1,065,525	1,028,609	913,968	25.9	12.2	6.7	2.7	-12.3
	営業利益	36,466	35,365	41,807	29,697	24,424	*	199.0	23.1	-11.3	-33.0
	経常利益	45,767	39,035	46,020	38,497	38,778	553.0	209.0	20.0	-12.5	-15.3
	設備投資	27,922	33,708	31,996	40,450	27,372	-10.5	9.1	13.0	23.9	-2.0
	設備投資(除ソフトウェア)	25,815	31,349	29,972	37,548	25,342	-10.8	9.6	14.6	25.5	-1.8
	在庫投資	17,110	1,565	12,496	-10,283	27,870	*	*	*	*	62.9
	売上高営業利益率	3.5	3.4	3.9	2.9	2.7					
	売上高経常利益率	4.4	3.7	4.3	3.7	4.2					
非 製 造 業	売上高	2,537,528	2,329,541	2,423,918	2,422,233	2,250,935	18.1	4.1	3.0	-0.7	-11.3
	営業利益	80,677	71,209	86,947	84,453	65,686	38.4	20.9	31.8	26.6	-18.6
	経常利益	86,978	68,458	86,095	86,922	74,644	33.1	19.9	31.6	26.8	-14.2
	設備投資	55,726	61,842	60,416	74,273	49,774	3.4	2.9	-0.5	-5.7	-10.7
	設備投資(除ソフトウェア)	51,121	56,408	55,392	66,871	45,293	4.0	2.4	0.1	-5.9	-11.4
	在庫投資	4,884	2,289	27,524	-39,807	15,585	*	799.4	14.1	*	219.1
	売上高営業利益率	3.2	3.1	3.6	3.5	2.9					
	売上高経常利益率	3.4	2.9	3.6	3.6	3.3					
農 林 水 産 業	売上高	6,282	7,194	6,913	6,659	5,253	-13.7	7.4	-7.8	-7.7	-16.4
	営業利益	-143	244	319	143	255	*	199.5	*	*	*
	経常利益	-8	322	326	177	356	*	48.3	56.0	*	*
	設備投資	255	302	320	376	191	-53.8	71.8	32.0	-57.8	-25.1
	設備投資(除ソフトウェア)	253	301	320	368	189	-54.1	79.8	32.1	-58.8	-25.3
	在庫投資	5	76	-185	130	279	*	*	*	687.4	5,342.7
	売上高営業利益率	-2.3	3.4	4.6	2.1	4.8					
	売上高経常利益率	-0.1	4.5	4.7	2.7	6.8					
手元流動性	13.0	11.5	11.9	13.1	15.8						
自己資本比率	21.5	22.6	22.8	24.4	31.4						

(注)1.全産業には金融業、保険業は含まれていない。

2.* は前年同期の数値が負数のため算出できないものである。

5. 業種別主要項目

(単位:億円,%)

区分	項目	実 績					対前年同期増加率				
		2010年(平成22年) 4-6	7-9	10-12	2011年(平成23年) 1-3	4-6	2010年(平成22年) 4-6	7-9	10-12	2011年(平成23年) 1-3	4-6
輸送用 製機 械器 業具	売上高	158,141	171,826	167,342	157,552	124,560	42.0	25.4	4.5	-3.9	-21.2
	営業利益	4,178	2,759	3,156	-38	-3,615	*	*	4.8	-101.0	-186.5
	経常利益	8,207	5,150	5,104	2,694	803	*	903.4	26.7	-74.1	-90.2
	設備投資	3,275	4,500	4,067	5,398	3,372	-15.5	35.7	16.5	18.0	2.9
	設備投資(除ソフトウェア)	3,121	4,299	3,899	5,148	3,225	-14.6	34.2	15.8	19.3	3.3
	在庫投資	2,459	-356	2,438	-2,592	3,330	1,566.8	*	*	*	35.4
	売上高営業利益率	2.6	1.6	1.9	0.0	-2.9					
	売上高経常利益率	5.2	3.0	3.1	1.7	0.6					
	手元流動性	14.0	13.0	13.1	13.8	16.7					
	自己資本比率	45.6	45.5	46.1	46.7	46.3					
運 輸 業 、 郵 便 業	売上高	138,727	142,664	148,127	138,538	143,997	4.3	0.9	-0.2	-3.4	3.8
	営業利益	8,200	8,781	8,971	1,972	5,932	119.2	57.8	52.1	-45.0	-27.7
	経常利益	8,164	6,769	8,424	1,161	6,058	98.0	46.2	56.7	-63.5	-25.8
	設備投資	6,746	9,166	7,868	14,287	6,429	-12.3	1.2	-6.3	-0.1	-4.7
	設備投資(除ソフトウェア)	6,470	8,914	7,601	13,797	6,094	-12.9	2.2	-5.1	1.2	-5.8
	在庫投資	1,618	-515	-1,689	1,034	1,750	-7.5	-144.9	-192.2	*	8.1
	売上高営業利益率	5.9	6.2	6.1	1.4	4.1					
	売上高経常利益率	5.9	4.7	5.7	0.8	4.2					
	手元流動性	11.6	11.1	11.1	11.7	11.6					
	自己資本比率	28.7	29.0	29.7	29.1	30.1					
卸 売 業 、 小 売 業	売上高	1,534,513	1,294,420	1,337,321	1,287,707	1,283,872	34.1	7.3	2.8	-1.8	-16.3
	営業利益	17,855	19,084	22,687	26,848	18,852	49.2	34.7	25.2	81.7	5.6
	経常利益	23,665	21,864	24,583	33,821	25,181	36.0	26.7	9.4	68.7	6.4
	設備投資	10,996	13,321	11,632	12,979	12,301	-6.7	8.0	-5.3	-3.6	11.9
	設備投資(除ソフトウェア)	10,160	12,080	10,597	10,707	11,152	-5.3	7.8	-5.8	-11.2	9.8
	在庫投資	1,356	5,436	14,967	-12,526	7,803	*	*	21.7	*	475.4
	売上高営業利益率	1.2	1.5	1.7	2.1	1.5					
	売上高経常利益率	1.5	1.7	1.8	2.6	2.0					
	手元流動性	6.9	8.4	8.4	9.4	8.4					
	自己資本比率	30.8	31.0	29.8	30.7	31.1					
不 物 動 産 賃 業 、 業	売上高	108,291	103,536	102,642	118,940	96,568	10.4	5.9	-4.7	7.0	-10.8
	営業利益	12,883	9,387	10,257	12,064	9,128	22.0	-13.9	0.1	25.0	-29.1
	経常利益	11,273	6,769	7,117	9,017	7,806	21.0	-19.6	16.6	15.4	-30.8
	設備投資	10,271	8,317	7,504	8,934	6,275	33.4	-3.1	10.3	-24.8	-38.9
	設備投資(除ソフトウェア)	10,062	8,137	7,309	8,698	6,123	35.4	-3.1	11.0	-25.0	-39.2
	在庫投資	475	-1,616	-1,377	-3,143	1,477	*	*	*	*	210.9
	売上高営業利益率	11.9	9.1	10.0	10.1	9.5					
	売上高経常利益率	10.4	6.5	6.9	7.6	8.1					
	手元流動性	33.9	31.5	36.6	31.9	40.4					
	自己資本比率	23.7	24.7	24.3	24.6	26.9					

(注)1.全産業には金融業、保険業は含まれていない。

2.*は前年同期の数値が負数のため算出できないものである。

5. 業種別主要項目

(単位:億円,%)

区分	項目	実 績					対前年同期増加率				
		2010年(平成22年) 4-6	7-9	10-12	2011年(平成23年) 1-3	4-6	2010年(平成22年) 4-6	7-9	10-12	2011年(平成23年) 1-3	4-6
物 品 賃 貸 業	売上高	28,362	29,012	28,455	28,950	28,119	-10.8	-5.5	-13.3	-8.9	-0.9
	営業利益	1,838	1,754	1,673	1,726	1,653	79.8	41.4	-13.8	42.9	-10.1
	経常利益	1,877	1,747	1,619	1,689	1,703	26.0	54.0	-11.2	51.2	-9.3
	設備投資	3,838	3,689	3,734	4,160	2,977	14.9	14.9	33.1	6.8	-22.4
	設備投資(除ソフトウェア)	3,689	3,573	3,578	4,001	2,873	15.7	15.4	32.5	7.4	-22.1
	在庫投資	-56	-186	14	25	24	-128.7	-239.8	-38.2	*	*
	売上高営業利益率	6.5	6.0	5.9	6.0	5.9					
	売上高経常利益率	6.6	6.0	5.7	5.8	6.1					
	手元流動性	19.0	17.9	18.9	19.1	17.9					
自己資本比率	14.3	14.5	14.7	15.1	13.7						
サ ー ビ ス 業	売上高	353,430	353,588	398,691	362,430	323,065	5.1	1.3	11.1	0.9	-8.6
	営業利益	22,164	14,206	24,600	14,752	15,151	60.1	14.8	62.7	1.0	-31.6
	経常利益	22,949	13,853	25,619	14,654	16,650	49.7	16.8	73.0	1.0	-27.4
	設備投資	9,940	10,250	11,792	10,129	7,975	27.5	4.6	3.4	-5.3	-19.8
	設備投資(除ソフトウェア)	8,565	9,180	10,785	8,952	7,239	20.5	3.7	4.7	0.8	-15.5
	在庫投資	2,014	-619	3,999	-4,012	2,298	382.6	*	1,675.5	*	14.1
	売上高営業利益率	6.3	4.0	6.2	4.1	4.7					
	売上高経常利益率	6.5	3.9	6.4	4.0	5.2					
	手元流動性	16.3	17.1	15.8	17.5	18.0					
自己資本比率	46.7	45.9	45.4	44.2	39.2						
宿 食 サ ー ビ ス 業	売上高	61,010	65,016	71,786	67,267	57,882	7.7	2.5	3.8	4.0	-5.1
	営業利益	1,597	2,382	2,785	-461	924	29.7	9.7	-4.4	-129.5	-42.1
	経常利益	1,630	2,094	3,512	-805	612	28.3	1.3	20.5	-154.4	-62.5
	設備投資	1,635	1,888	2,527	1,918	1,787	-28.5	-13.3	45.7	30.3	9.3
	設備投資(除ソフトウェア)	1,587	1,823	2,487	1,807	1,724	-27.5	-12.9	48.0	27.5	8.7
	在庫投資	-33	-65	409	-479	-99	*	*	-9.2	*	*
	売上高営業利益率	2.6	3.7	3.9	-0.7	1.6					
	売上高経常利益率	2.7	3.2	4.9	-1.2	1.1					
	手元流動性	10.7	10.5	9.0	11.3	12.1					
自己資本比率	20.9	21.9	20.0	19.0	15.5						
生 活 関 連 サ ー ビ ス 業	売上高	102,394	97,403	121,849	89,875	80,679	11.8	6.1	37.0	8.0	-21.2
	営業利益	5,236	3,072	4,127	2,445	1,486	2.1	-9.4	464.4	2,875.7	-71.6
	経常利益	5,248	3,081	4,436	2,395	1,807	-0.2	-6.9	937.4	*	-65.6
	設備投資	3,545	4,607	5,279	3,371	2,513	69.9	51.8	-5.1	-24.2	-29.1
	設備投資(除ソフトウェア)	3,459	4,545	5,091	3,217	2,397	71.5	53.3	-5.9	-25.3	-30.7
	在庫投資	77	143	168	-177	-56	-35.5	*	*	*	-173.0
	売上高営業利益率	5.1	3.2	3.4	2.7	1.8					
	売上高経常利益率	5.1	3.2	3.6	2.7	2.2					
	手元流動性	12.0	13.1	11.4	16.3	12.3					
自己資本比率	36.0	29.5	31.1	31.8	16.2						

(注)1.全産業には金融業、保険業は含まれていない。

2.* は前年同期の数値が負数のため算出できないものである。

5. 業種別主要項目

(単位:億円,%)

区分	項目	実 績					対前年同期増加率				
		2010年(平成22年) 4-6	7-9	10-12	2011年(平成23年) 1-3	4-6	2010年(平成22年) 4-6	7-9	10-12	2011年(平成23年) 1-3	4-6
学 術 研 究 ・ 専 門 業	売上高	90,064	80,539	91,192	99,941	83,491	16.6	4.5	9.3	14.8	-7.3
	営業利益	10,510	2,818	10,962	8,958	9,676	79.0	259.2	82.1	27.4	-7.9
	経常利益	10,732	2,154	10,525	8,977	10,445	74.5	552.3	81.2	29.9	-2.7
	設備投資	1,738	1,315	1,692	1,977	1,522	35.2	-5.6	65.1	11.4	-12.4
	設備投資(除ソフトウェア)	785	750	1,291	1,577	1,245	-28.0	-32.3	103.8	62.0	58.6
	在庫投資	743	-141	2,251	-2,246	2,385	1,289.3	-130.5	*	*	221.2
	売上高営業利益率	11.7	3.5	12.0	9.0	11.6					
	売上高経常利益率	11.9	2.7	11.5	9.0	12.5					
手元流動性	21.0	25.2	23.2	19.8	25.1						
自己資本比率	57.4	57.8	56.7	53.9	56.0						
農 業 、 林 業	売上高	4,336	5,144	5,042	4,936	3,537	-13.4	14.2	-3.9	-4.7	-18.4
	営業利益	31	87	293	79	217	*	*	*	*	600.5
	経常利益	142	139	276	89	274	28.8	89.2	90.9	5	92.2
	設備投資	190	178	171	229	104	-58.2	74.9	-15.3	-69.5	-45.2
	設備投資(除ソフトウェア)	190	178	171	228	102	-58.2	75.9	-15.3	-69.6	-46.0
	在庫投資	7	15	-175	97	91	*	*	*	241.2	1,124.4
	売上高営業利益率	0.7	1.7	5.8	1.6	6.1					
	売上高経常利益率	3.3	2.7	5.5	1.8	7.7					
手元流動性	11.0	9.5	11.0	12.0	14.5						
自己資本比率	21.4	22.1	24.8	25.0	36.8						
漁 業	売上高	1,946	2,050	1,871	1,723	1,716	-14.2	-6.5	-17.0	-15.3	-11.8
	営業利益	-174	158	26	64	38	*	42.6	*	*	*
	経常利益	-150	183	49	88	82	*	27.3	-22.9	353.2	*
	設備投資	66	124	149	147	87	-33.6	67.6	268.3	4.6	33.0
	設備投資(除ソフトウェア)	64	123	149	139	87	-35.5	85.7	269.9	-0.3	36.3
	在庫投資	-2	61	-10	34	188	*	39.3	*	*	*
	売上高営業利益率	-8.9	7.7	1.4	3.7	2.2					
	売上高経常利益率	-7.7	8.9	2.6	5.1	4.8					
手元流動性	17.4	16.3	14.3	16.3	18.5						
自己資本比率	21.8	24.0	15.9	22.2	17.7						
鉱 業 、 採 石 業	売上高	8,702	7,338	8,233	7,986	9,093	33.2	6.3	19.5	15.7	4.5
	営業利益	3,016	1,525	1,730	2,568	2,765	75.2	-23.1	19.3	18.4	-8.3
	経常利益	3,181	1,903	1,662	2,853	2,875	85.2	-2.2	15.8	18.7	-9.6
	設備投資	444	441	316	445	410	-22.9	-35.5	-15.5	-9.1	-7.7
	設備投資(除ソフトウェア)	441	440	310	440	404	-23.0	-22.1	-16.5	-9.3	-8.2
	在庫投資	43	6	-105	53	-64	614.3	*	*	*	-251.3
	売上高営業利益率	34.7	20.8	21.0	32.2	30.4					
	売上高経常利益率	36.6	25.9	20.2	35.7	31.6					
手元流動性	25.5	39.5	35.7	30.9	25.4						
自己資本比率	61.5	64.3	65.2	66.1	64.6						

(注)1.全産業には金融業、保険業は含まれていない。

2.*は前年同期の数値が負数のため算出できないものである。

5. 業種別主要項目

(単位:億円,%)

区分	項目	実 績					対前年同期増加率				
		2010年(平成22年) 4-6	7-9	10-12	2011年(平成23年) 1-3	4-6	2010年(平成22年) 4-6	7-9	10-12	2011年(平成23年) 1-3	4-6
建 設 業	売上高	206,545	221,381	226,514	277,902	203,984	-10.2	-8.0	-4.0	-6.7	-1.2
	営業利益	3,747	4,001	5,053	12,704	1,735	*	371.6	16.5	19.1	-53.7
	経常利益	4,159	3,828	5,821	12,595	3,039	*	422.0	14.5	18.2	-26.9
	設備投資	2,967	3,845	2,394	2,889	3,740	23.7	22.3	-1.8	-44.0	26.1
	設備投資(除ソフトウェア)	2,879	3,674	2,251	2,697	3,553	25.5	22.3	0.9	-45.5	23.4
	在庫投資	-3,045	-292	9,599	-18,389	-2,427	*	-107.6	-15.1	*	*
	売上高営業利益率	1.8	1.8	2.2	4.6	0.9					
	売上高経常利益率	2.0	1.7	2.6	4.5	1.5					
	手元流動性	18.9	18.1	17.4	15.1	19.2					
	自己資本比率	30.8	30.9	30.5	31.1	33.2					
食 料 品 製 造 業	売上高	125,288	127,304	136,200	108,082	109,262	6.4	9.6	10.4	6.9	-12.8
	営業利益	2,708	3,838	5,452	762	4,580	-28.6	-0.1	-20.5	-9.6	69.2
	経常利益	3,350	3,999	5,607	1,256	5,276	-19.7	10.6	-19.0	-0.2	57.5
	設備投資	2,618	3,898	3,030	5,534	3,266	-11.4	28.5	-2.9	76.2	24.7
	設備投資(除ソフトウェア)	2,522	3,759	2,900	5,374	3,172	-4.2	30.5	-0.8	80.0	25.8
	在庫投資	661	-262	-149	-2,361	2,842	-7.3	-156.1	*	*	330.1
	売上高営業利益率	2.2	3.0	4.0	0.7	4.2					
	売上高経常利益率	2.7	3.1	4.1	1.2	4.8					
	手元流動性	7.3	7.2	6.8	8.9	8.0					
	自己資本比率	41.0	40.0	39.5	40.4	41.8					
織 工 業	売上高	22,673	24,209	26,240	25,688	27,016	13.1	22.1	27.9	34.3	19.2
	営業利益	647	-45	995	647	1,108	*	*	244.5	*	71.2
	経常利益	651	-389	904	661	1,377	1,026.5	*	98.5	720.9	111.5
	設備投資	265	506	578	419	311	-41.3	26.0	58.2	24.6	17.2
	設備投資(除ソフトウェア)	188	479	567	407	285	-55.8	32.1	61.4	25.3	51.9
	在庫投資	121	-80	300	-223	466	*	*	*	*	284.9
	売上高営業利益率	2.9	-0.2	3.8	2.5	4.1					
	売上高経常利益率	2.9	-1.6	3.4	2.6	5.1					
	手元流動性	17.3	15.9	14.6	15.2	16.9					
	自己資本比率	37.4	35.4	34.8	35.1	36.0					
木 材 ・ 木 製 品 製 造 業	売上高	11,436	10,582	11,557	8,724	10,901	53.2	28.9	24.9	3.3	-4.7
	営業利益	127	515	662	225	249	*	60.0	106.1	413.4	96.4
	経常利益	175	508	635	233	258	714.0	26.6	68.8	179.7	47.1
	設備投資	134	264	370	245	210	-28.1	43.0	220.5	340.3	56.5
	設備投資(除ソフトウェア)	132	259	365	241	208	-28.3	42.0	224.7	354.9	57.3
	在庫投資	-112	462	155	292	599	*	*	*	342.7	*
	売上高営業利益率	1.1	4.9	5.7	2.6	2.3					
	売上高経常利益率	1.5	4.8	5.5	2.7	2.4					
	手元流動性	13.8	13.8	12.8	17.7	11.0					
	自己資本比率	23.0	35.9	34.8	36.2	34.8					

(注)1.全産業には金融業、保険業は含まれていない。

2.*は前年同期の数値が負数のため算出できないものである。

5. 業 種 別 主 要 項 目

(単位:億円,%)

区分	項目	実 績					対 前 年 同 期 増 加 率				
		2010年(平成22年) 4-6	7-9	10-12	2011年(平成23年) 1-3	4-6	2010年(平成22年) 4-6	7-9	10-12	2011年(平成23年) 1-3	4-6
パ ル プ 工 品 ・ 製 紙 業	売上高	21,910	22,241	22,718	21,226	18,103	8.9	11.4	-2.8	5.7	-17.4
	営業利益	886	606	1,024	640	685	36.4	-3.3	-16.5	100.4	-22.7
	経常利益	1,049	537	965	648	933	40.5	-5.2	-19.8	150.6	-11.0
	設備投資	631	722	594	679	605	-25.1	21.2	-2.0	13.2	-4.1
	設備投資(除ソフトウェア)	609	709	582	664	592	-26.7	21.8	-0.5	13.0	-2.8
	在庫投資	190	-14	-131	-179	360	*	*	*	*	89.6
	売上高営業利益率	4.0	2.7	4.5	3.0	3.8					
	売上高経常利益率	4.8	2.4	4.2	3.1	5.2					
	手元流動性 自己資本比率	9.4 30.8	9.1 31.4	9.9 31.4	11.4 32.4	12.0 32.0					
印 刷 ・ 同 関 連 業	売上高	27,155	24,457	26,690	25,801	23,214	7.0	-5.3	-4.5	1.0	-14.5
	営業利益	257	124	873	537	318	-41.0	-27.0	7.3	-18.4	23.9
	経常利益	499	229	991	533	706	-23.8	11.1	-11.5	-36.6	41.3
	設備投資	596	815	622	916	589	-24.4	1.0	15.1	7.1	-1.2
	設備投資(除ソフトウェア)	570	780	583	859	554	-24.4	3.4	18.9	10.8	-2.8
	在庫投資	57	70	-46	19	131	*	51.9	*	*	130.5
	売上高営業利益率	0.9	0.5	3.3	2.1	1.4					
	売上高経常利益率	1.8	0.9	3.7	2.1	3.0					
	手元流動性 自己資本比率	15.0 38.1	16.3 40.9	15.0 40.4	16.0 39.1	18.3 39.5					
化 学 工 業	売上高	99,740	102,713	111,332	104,185	95,579	4.6	1.3	4.1	1.8	-4.2
	営業利益	9,321	8,055	9,858	5,827	8,348	47.1	17.1	9.5	-4.1	-10.4
	経常利益	10,247	7,950	10,462	6,704	9,920	37.1	17.4	13.5	-1.0	-3.2
	設備投資	3,791	4,017	3,864	5,562	2,985	-1.0	-2.3	-5.7	25.9	-21.3
	設備投資(除ソフトウェア)	3,520	3,750	3,702	5,204	2,743	-0.1	-1.6	1.0	25.9	-22.1
	在庫投資	419	889	827	598	2,619	*	*	19.9	*	524.6
	売上高営業利益率	9.3	7.8	8.9	5.6	8.7					
	売上高経常利益率	10.3	7.7	9.4	6.4	10.4					
	手元流動性 自己資本比率	13.8 55.5	14.0 56.9	12.8 54.8	14.2 54.3	15.2 55.0					
石 油 製 品 ・ 石 炭 製 業 品	売上高	38,723	41,962	41,641	46,548	45,698	18.5	12.7	-5.5	-3.2	18.0
	営業利益	525	370	895	3,805	1,505	47.7	126.4	*	581.8	186.4
	経常利益	843	362	775	3,748	1,551	122.6	162.2	*	253.9	84.0
	設備投資	554	458	397	244	213	-30.3	-41.0	-57.8	-65.4	-61.5
	設備投資(除ソフトウェア)	544	448	387	235	203	-30.0	-41.6	-57.3	-63.4	-62.8
	在庫投資	-528	-162	2,535	4,299	2,109	-129.6	-120.0	243.5	*	*
	売上高営業利益率	1.4	0.9	2.1	8.2	3.3					
	売上高経常利益率	2.2	0.9	1.9	8.1	3.4					
	手元流動性 自己資本比率	2.3 22.9	1.7 22.0	2.0 21.8	1.9 23.7	1.9 24.0					

(注)1.全産業には金融業、保険業は含まれていない。

2.* は前年同期の数値が負数のため算出できないものである。

5. 業種別主要項目

(単位:億円,%)

区分	項目	実 績					対前年同期増加率				
		2010年(平成22年) 4-6	7-9	10-12	2011年(平成23年) 1-3	4-6	2010年(平成22年) 4-6	7-9	10-12	2011年(平成23年) 1-3	4-6
窯業・ 製土石 造製品	売上高	20,132	21,396	24,899	23,458	23,801	-5.5	-4.2	-5.7	-4.8	18.2
	営業利益	515	774	1,843	1,374	875	*	109.7	24.8	-11.1	69.8
	経常利益	656	836	1,815	1,445	1,036	*	128.2	12.7	-8.3	57.8
	設備投資	1,009	962	893	959	1,099	-45.0	-17.0	-24.0	0.9	8.9
	設備投資(除ソフトウェア)	990	937	857	925	1,082	-45.5	-16.5	-25.2	0.0	9.3
	在庫投資	275	89	402	-210	341	*	*	*	*	24.2
	売上高営業利益率	2.6	3.6	7.4	5.9	3.7					
	売上高経常利益率	3.3	3.9	7.3	6.2	4.4					
	手元流動性	18.4	17.2	16.3	16.5	15.0					
	自己資本比率	42.5	42.0	41.2	41.6	41.1					
鉄 鋼 業	売上高	45,205	46,989	46,808	45,953	43,563	34.6	16.1	12.7	6.1	-3.6
	営業利益	1,951	1,697	1,229	715	1,206	*	*	-5.8	-63.0	-38.2
	経常利益	2,071	1,231	1,221	894	2,068	*	*	17.8	-54.5	-0.1
	設備投資	2,417	3,128	3,372	3,783	1,941	-2.9	8.8	50.6	30.9	-19.7
	設備投資(除ソフトウェア)	2,363	3,060	3,300	3,730	1,891	-2.8	9.6	50.3	33.3	-20.0
	在庫投資	1,946	1,146	1,298	-842	1,651	*	*	*	*	-15.2
	売上高営業利益率	4.3	3.6	2.6	1.6	2.8					
	売上高経常利益率	4.6	2.6	2.6	1.9	4.7					
	手元流動性	7.0	6.4	6.2	6.3	6.6					
	自己資本比率	37.0	36.9	36.6	36.8	37.2					
非鉄 金属 製造業	売上高	28,391	28,293	28,906	29,872	29,400	37.3	14.6	5.8	3.9	3.6
	営業利益	1,093	839	822	578	1,082	*	297.9	22.0	3.2	-1.1
	経常利益	1,506	918	1,065	829	1,654	*	851.8	42.1	3.6	9.8
	設備投資	908	976	861	1,265	808	3.5	-8.7	-1.5	29.7	-11.1
	設備投資(除ソフトウェア)	887	930	835	1,211	773	5.7	-10.1	-1.1	29.7	-12.8
	在庫投資	671	-169	1,059	-68	1,343	*	-139.2	70.8	*	100.1
	売上高営業利益率	3.9	3.0	2.8	1.9	3.7					
	売上高経常利益率	5.3	3.2	3.7	2.8	5.6					
	手元流動性	6.8	9.0	10.6	10.1	9.9					
	自己資本比率	32.3	35.1	34.8	34.7	35.2					
金属 製品 製造業	売上高	38,986	40,291	45,866	45,238	36,250	19.5	7.1	13.8	11.3	-7.0
	営業利益	1,374	1,645	1,656	1,583	212	*	*	16.6	7.0	-84.6
	経常利益	1,706	1,910	1,903	1,915	384	*	1,814.6	10.1	1.0	-77.5
	設備投資	812	1,131	1,140	1,121	877	-25.5	22.5	10.9	4.3	8.0
	設備投資(除ソフトウェア)	752	1,090	1,105	1,052	821	-29.5	25.7	9.7	2.9	9.1
	在庫投資	1,177	-212	296	-366	1,875	*	*	*	*	59.3
	売上高営業利益率	3.5	4.1	3.6	3.5	0.6					
	売上高経常利益率	4.4	4.7	4.1	4.2	1.1					
	手元流動性	19.9	17.4	18.6	22.8	27.1					
	自己資本比率	46.3	45.3	46.3	49.5	45.1					

(注)1.全産業には金融業、保険業は含まれていない。

2.*は前年同期の数値が負数のため算出できないものである。

5. 業種別主要項目

(単位:億円,%)

区分	項目	実 績					対前年同期増加率				
		2010年(平成22年) 4-6	7-9	10-12	2011年(平成23年) 1-3	4-6	2010年(平成22年) 4-6	7-9	10-12	2011年(平成23年) 1-3	4-6
はん用 製機 械器 業具	売上高	12,279	13,103	13,820	15,133	15,402	0.6	4.4	10.9	-0.9	25.4
	営業利益	244	-32	525	872	412	118.6	*	3,502.3	3.1	69.4
	経常利益	341	59	527	972	661	1.6	*	152.7	-1.3	93.6
	設備投資	263	288	262	355	359	-28.0	-44.6	-60.9	-30.4	36.4
	設備投資(除ソフトウェア)	238	253	245	264	318	-29.8	-48.8	-61.8	-42.7	33.9
	在庫投資	169	133	448	-627	567	*	*	6,067.8	*	236.4
	売上高営業利益率	2.0	-0.2	3.8	5.8	2.7					
	売上高経常利益率	2.8	0.5	3.8	6.4	4.3					
	手元流動性	24.5	22.0	21.7	19.5	24.3					
	自己資本比率	42.4	44.1	43.0	43.1	46.6					
生産用 製機 械器 業具	売上高	49,975	57,253	56,192	61,301	49,442	41.5	33.3	28.4	15.6	-1.1
	営業利益	2,395	2,776	2,443	3,270	2,748	*	*	*	90.4	14.8
	経常利益	2,393	2,861	2,223	3,640	3,491	*	*	*	120.4	45.9
	設備投資	1,318	1,383	1,426	1,683	1,180	-9.3	-1.4	7.7	12.9	-10.5
	設備投資(除ソフトウェア)	1,185	1,276	1,326	1,511	1,101	-13.9	2.1	6.3	14.8	-7.1
	在庫投資	1,857	-1,559	706	-2,316	2,658	107.3	*	*	*	43.1
	売上高営業利益率	4.8	4.8	4.3	5.3	5.6					
	売上高経常利益率	4.8	5.0	4.0	5.9	7.1					
	手元流動性	18.8	17.4	17.1	15.5	17.1					
	自己資本比率	43.3	42.3	42.4	42.6	42.1					
業務用 製機 械器 業具	売上高	34,788	37,504	38,264	39,419	34,570	15.1	0.9	4.5	-0.8	-0.6
	営業利益	1,824	2,121	1,523	2,333	2,062	1,231.0	129.5	-7.6	-4.7	13.0
	経常利益	2,348	2,553	1,791	2,961	2,743	21.6	113.4	-18.1	8.5	16.8
	設備投資	1,019	1,273	1,213	1,711	1,233	-31.6	-19.4	0.6	8.6	21.0
	設備投資(除ソフトウェア)	831	1,052	966	1,419	1,003	-38.6	-22.2	-1.7	9.0	20.6
	在庫投資	562	-116	-41	-890	1,423	*	*	-152.5	*	153.2
	売上高営業利益率	5.2	5.7	4.0	5.9	6.0					
	売上高経常利益率	6.8	6.8	4.7	7.5	7.9					
	手元流動性	14.9	14.7	15.0	14.9	21.5					
	自己資本比率	52.3	51.9	51.3	50.2	54.3					
電気機 械器 具製 造業	売上高	78,476	87,080	86,700	89,324	71,807	22.9	17.2	11.5	6.4	-8.5
	営業利益	2,458	2,902	3,311	3,170	2,272	*	*	103.0	-5.2	-7.6
	経常利益	3,993	3,388	4,229	4,213	3,904	*	*	68.6	12.0	-2.2
	設備投資	3,146	2,828	2,790	3,297	2,277	-4.3	-3.2	40.5	29.7	-27.6
	設備投資(除ソフトウェア)	2,645	2,426	2,371	2,779	1,889	-8.0	-5.1	43.4	30.1	-28.6
	在庫投資	3,640	205	824	-1,778	3,011	332.5	*	-30.7	*	-17.3
	売上高営業利益率	3.1	3.3	3.8	3.5	3.2					
	売上高経常利益率	5.1	3.9	4.9	4.7	5.4					
	手元流動性	12.9	11.3	11.6	11.4	14.6					
	自己資本比率	42.8	42.0	43.0	42.8	44.0					

(注)1.全産業には金融業、保険業は含まれていない。

2.*は前年同期の数値が負数のため算出できないものである。

5. 業種別主要項目

(単位:億円,%)

区分	項目	実 績					対前年同期増加率				
		2010年(平成22年) 4-6	7-9	10-12	2011年(平成23年) 1-3	4-6	2010年(平成22年) 4-6	7-9	10-12	2011年(平成23年) 1-3	4-6
情報通信 製造 機械 器具 業	売上高	100,731	99,828	99,943	99,028	84,869	21.4	1.3	0.1	-3.8	-15.7
	営業利益	2,142	2,687	1,871	2,121	684	*	*	57.4	0.6	-68.0
	経常利益	2,949	2,967	1,769	3,353	1,667	*	*	55.4	56.6	-43.5
	設備投資	3,197	4,015	4,056	5,084	4,353	27.6	34.1	53.1	51.2	36.1
	設備投資(除ソフトウェア)	2,823	3,363	3,591	4,416	3,874	36.0	36.1	60.8	58.5	37.3
	在庫投資	2,477	1,088	1,843	-2,542	1,686	*	362.8	132.2	*	-31.9
	売上高営業利益率	2.1	2.7	1.9	2.1	0.8					
	売上高経常利益率	2.9	3.0	1.8	3.4	2.0					
	手元流動性	10.7	8.4	8.4	8.7	10.2					
	自己資本比率	42.1	41.2	40.8	40.4	40.7					
自動車・ 製造 附属 業	売上高	144,630	156,453	150,466	139,210	110,212	47.8	29.8	5.9	-5.1	-23.8
	営業利益	3,785	1,872	1,909	-1,062	-4,001	*	*	-30.0	-134.5	-205.7
	経常利益	7,453	4,333	3,787	1,818	244	*	*	5.2	-80.6	-96.7
	設備投資	2,946	3,977	3,564	4,858	3,036	-14.6	37.8	12.6	18.8	3.1
	設備投資(除ソフトウェア)	2,799	3,835	3,420	4,643	2,903	-13.8	37.6	12.0	20.5	3.7
	在庫投資	1,552	-423	2,004	-1,805	2,494	2,099.4	*	*	*	60.7
	売上高営業利益率	2.6	1.2	1.3	-0.8	-3.6					
	売上高経常利益率	5.2	2.8	2.5	1.3	0.2					
	手元流動性	13.2	12.5	12.6	13.5	16.3					
	自己資本比率	47.6	47.8	48.4	49.2	47.8					
その他 機械器具 製造 輸送 業	売上高	13,511	15,373	16,876	18,342	14,348	0.0	-7.1	-6.5	6.8	6.2
	営業利益	393	887	1,247	1,024	387	2.9	41.1	335.0	18.7	-1.6
	経常利益	754	817	1,318	876	559	21.6	8.5	206.6	-15.3	-25.9
	設備投資	330	523	502	540	336	-22.1	21.8	55.4	11.5	2.0
	設備投資(除ソフトウェア)	322	464	479	505	323	-21.4	11.2	52.4	10.0	0.3
	在庫投資	907	67	435	-786	837	1,078.7	*	*	*	-7.8
	売上高営業利益率	2.9	5.8	7.4	5.6	2.7					
	売上高経常利益率	5.6	5.3	7.8	4.8	3.9					
	手元流動性	22.3	18.7	17.4	15.8	19.6					
	自己資本比率	30.6	29.4	30.2	29.9	33.6					
その他 製造 業	売上高	127,567	86,180	80,406	82,078	70,530	97.4	17.8	4.2	1.4	-44.7
	営業利益	3,822	3,735	3,669	1,276	-307	644.8	11.5	0.0	-75.2	-108.0
	経常利益	2,782	3,966	4,034	1,799	346	92.7	17.0	-8.2	-68.8	-87.6
	設備投資	1,966	2,545	2,461	2,195	1,694	-5.6	14.5	30.4	-15.4	-13.8
	設備投資(除ソフトウェア)	1,895	2,477	2,392	2,109	1,608	-4.6	17.6	32.7	-12.7	-15.2
	在庫投資	1,069	412	-268	-498	857	*	*	*	*	-19.8
	売上高営業利益率	3.0	4.3	4.6	1.6	-0.4					
	売上高経常利益率	2.2	4.6	5.0	2.2	0.5					
	手元流動性	10.6	15.7	16.3	16.3	19.0					
	自己資本比率	42.2	43.8	42.8	45.1	47.8					

(注)1.全産業には金融業、保険業は含まれていない。

2.*は前年同期の数値が負数のため算出できないものである。

5. 業種別主要項目

(単位:億円,%)

区分	項目	実 績					対前年同期増加率				
		2010年(平成22年)		2011年(平成23年)			2010年(平成22年)		2011年(平成23年)		
		4-6	7-9	10-12	1-3	4-6	4-6	7-9	10-12	1-3	4-6
電 気 業	売上高	39,937	47,883	41,397	45,880	39,633	-1.0	12.1	6.2	3.6	-0.8
	営業利益	2,815	5,877	3,080	862	524	-34.9	29.7	160.4	102.6	-81.4
	経常利益	2,155	5,059	2,337	18	131	-41.2	37.4	439.7	*	-93.9
	設備投資	5,886	5,981	7,111	8,822	4,548	17.1	7.8	-9.7	17.3	-22.7
	設備投資(除ソフトウェア)	5,869	5,971	7,090	8,782	4,504	16.8	7.7	-9.8	17.2	-23.3
	在庫投資	383	-534	422	-47	1,050	*	*	1,457.2	*	174.1
	売上高営業利益率	7.0	12.3	7.4	1.9	1.3					
売上高経常利益率	5.4	10.6	5.6	0.0	0.3						
業	手元流動性	3.6	3.0	5.0	10.2	16.4					
	自己資本比率	21.9	22.4	23.2	19.1	18.0					
ガ ス ・ 水 熱 道 供 給 業	売上高	9,718	9,079	9,772	12,273	10,401	4.5	16.5	13.2	5.7	7.0
	営業利益	919	59	274	1,101	473	-41.0	*	*	35.8	-48.6
	経常利益	1,016	52	288	1,121	603	-36.4	*	*	38.7	-40.6
	設備投資	655	789	1,043	1,147	703	-21.4	-13.2	14.3	-13.4	7.4
	設備投資(除ソフトウェア)	623	742	955	1,064	669	-19.6	-15.9	9.5	-14.3	7.4
	在庫投資	180	-77	211	-287	470	*	*	190.4	*	161.7
	売上高営業利益率	9.5	0.7	2.8	9.0	4.5					
売上高経常利益率	10.5	0.6	2.9	9.1	5.8						
業	手元流動性	6.4	5.4	5.3	5.2	6.7					
	自己資本比率	44.6	44.6	44.2	45.1	43.8					
情 報 通 信 業	売上高	131,383	142,457	144,309	163,918	135,071	-7.9	2.4	3.6	12.2	2.8
	営業利益	9,222	8,044	9,975	11,440	10,871	-23.7	-5.5	0.8	7.1	17.9
	経常利益	10,425	8,040	9,918	11,506	11,945	-17.6	-4.8	2.2	14.5	14.6
	設備投資	7,565	9,431	10,436	14,265	7,201	-20.9	-4.4	4.8	9.2	-4.8
	設備投資(除ソフトウェア)	5,799	6,969	8,174	11,367	5,365	-20.1	-10.2	7.7	15.7	-7.5
	在庫投資	1,856	424	1,681	-2,619	2,949	-26.8	-35.4	80.2	*	58.9
	売上高営業利益率	7.0	5.6	6.9	7.0	8.0					
売上高経常利益率	7.9	5.6	6.9	7.0	8.8						
業	手元流動性	16.6	15.3	15.8	15.5	18.0					
	自己資本比率	53.5	53.6	52.9	53.5	55.4					
陸 運 業	売上高	84,095	86,816	90,263	83,951	90,994	4.6	2.6	3.5	-0.5	8.2
	営業利益	5,817	5,640	6,296	917	4,919	5.1	17.3	32.8	-54.7	-15.4
	経常利益	5,645	3,807	5,845	-9	4,673	1.6	1.9	42.0	-100.6	-17.2
	設備投資	4,916	6,237	5,761	11,270	4,554	26.7	7.0	1.6	-1.5	-7.4
	設備投資(除ソフトウェア)	4,730	6,144	5,646	11,034	4,436	24.8	7.7	2.3	-1.1	-6.2
	在庫投資	103	-436	284	-168	125	-53.5	*	806.0	*	21.4
	売上高営業利益率	6.9	6.5	7.0	1.1	5.4					
売上高経常利益率	6.7	4.4	6.5	0.0	5.1						
業	手元流動性	10.0	9.2	9.4	10.3	9.1					
	自己資本比率	26.5	26.6	27.2	27.2	27.9					

(注)1.全産業には金融業、保険業は含まれていない。

2.*は前年同期の数値が負数のため算出できないものである。

5. 業種別主要項目

(単位:億円,%)

区分	項目	実 績					対前年同期増加率				
		2010年(平成22年) 4-6	7-9	10-12	2011年(平成23年) 1-3	4-6	2010年(平成22年) 4-6	7-9	10-12	2011年(平成23年) 1-3	4-6
水 運 業	売上高	18,280	18,600	17,487	16,785	15,833	19.1	10.9	1.4	-3.1	-13.4
	営業利益	1,111	1,005	758	81	-356	*	*	311.0	-78.4	-132.0
	経常利益	1,219	988	745	305	-34	*	2,668.2	123.5	-48.1	-102.8
	設備投資	632	1,179	246	940	716	-30.3	85.0	-79.4	46.7	13.2
	設備投資(除ソフトウェア)	621	1,162	232	915	687	-30.8	86.2	-80.0	50.0	10.7
	在庫投資	44	-56	111	249	92	-72.0	-146.3	120.4	6,186.9	109.3
	売上高営業利益率	6.1	5.4	4.3	0.5	-2.2					
	売上高経常利益率	6.7	5.3	4.3	1.8	-0.2					
	手元流動性	11.6	12.0	10.8	10.7	11.1					
	自己資本比率	34.3	34.3	35.7	34.0	35.0					
そ の 他 の 運 輸 業	売上高	36,353	37,249	40,377	37,802	37,170	-2.4	-6.9	-8.3	-9.6	2.2
	営業利益	1,272	2,136	1,917	974	1,369	*	134.1	97.4	-17.9	7.6
	経常利益	1,299	1,974	1,834	865	1,419	*	129.6	98.0	-20.8	9.2
	設備投資	1,199	1,750	1,861	2,077	1,160	-58.7	-32.4	21.4	-6.2	-3.2
	設備投資(除ソフトウェア)	1,118	1,608	1,723	1,848	971	-59.2	-32.8	29.3	-1.2	-13.2
	在庫投資	1,471	-23	-2,085	953	1,533	7.3	-101.8	-219.0	*	4.2
	売上高営業利益率	3.5	5.7	4.7	2.6	3.7					
	売上高経常利益率	3.6	5.3	4.5	2.3	3.8					
	手元流動性	15.4	15.1	14.9	15.3	18.2					
	自己資本比率	32.8	33.7	34.7	32.7	34.2					
卸 売 業	売上高	1,140,297	887,582	948,588	887,308	887,646	42.5	7.3	4.9	-1.0	-22.2
	営業利益	9,889	11,356	13,753	16,202	11,221	111.9	20.0	28.0	133.4	13.5
	経常利益	14,462	13,600	15,364	22,277	17,057	54.9	17.8	8.9	97.1	17.9
	設備投資	3,696	4,845	4,635	4,698	3,898	-22.1	14.4	4.1	-12.1	5.5
	設備投資(除ソフトウェア)	3,249	3,934	3,988	3,930	3,289	-17.8	8.5	3.3	-15.7	1.2
	在庫投資	415	6,276	10,059	-4,039	5,276	*	191.3	512.2	*	1,171.7
	売上高営業利益率	0.9	1.3	1.4	1.8	1.3					
	売上高経常利益率	1.3	1.5	1.6	2.5	1.9					
	手元流動性	6.7	9.0	8.7	9.6	8.9					
	自己資本比率	30.1	30.0	28.4	29.8	31.0					
小 売 業	売上高	394,215	406,838	388,733	400,400	396,226	14.6	7.2	-1.9	-3.6	0.5
	営業利益	7,965	7,728	8,935	10,647	7,631	9.1	64.3	21.0	35.9	-4.2
	経常利益	9,203	8,264	9,219	11,544	8,124	14.0	44.7	10.3	32.0	-11.7
	設備投資	7,300	8,475	6,997	8,281	8,403	3.7	4.6	-10.7	2.1	15.1
	設備投資(除ソフトウェア)	6,911	8,146	6,608	6,778	7,863	2.0	7.5	-10.5	-8.3	13.8
	在庫投資	941	-840	4,908	-8,487	2,528	-58.9	*	-53.9	*	168.5
	売上高営業利益率	2.0	1.9	2.3	2.7	1.9					
	売上高経常利益率	2.3	2.0	2.4	2.9	2.1					
	手元流動性	7.6	7.2	7.7	8.8	7.4					
	自己資本比率	32.3	33.1	33.2	32.7	31.4					

(注)1.全産業には金融業、保険業は含まれていない。

2.*は前年同期の数値が負数のため算出できないものである。

5. 業種別主要項目

(単位:億円,%)

区分	項目	実 績					対前年同期増加率				
		2010年(平成22年) 4-6	7-9	10-12	2011年(平成23年) 1-3	4-6	2010年(平成22年) 4-6	7-9	10-12	2011年(平成23年) 1-3	4-6
不動産業	売上高	79,929	74,523	74,187	89,990	68,449	20.6	11.2	-1.0	13.3	-14.4
	営業利益	11,045	7,633	8,585	10,337	7,476	15.8	-21.0	3.3	22.4	-32.3
	経常利益	9,396	5,022	5,497	7,327	6,103	20.1	-31.0	28.4	9.4	-35.0
	設備投資	6,434	4,628	3,769	4,773	3,298	47.5	-13.9	-5.8	-40.2	-48.7
	設備投資(除ソフトウェア)	6,373	4,564	3,732	4,696	3,250	50.2	-13.9	-3.9	-40.3	-49.0
	在庫投資	531	-1,430	-1,391	-3,168	1,452	*	*	*	*	173.6
	売上高営業利益率	13.8	10.2	11.6	11.5	10.9					
	売上高経常利益率	11.8	6.7	7.4	8.1	8.9					
	手元流動性	39.2	36.8	43.4	36.0	49.7					
自己資本比率	26.4	28.0	27.2	27.5	31.1						
リース業	売上高	23,872	23,912	23,640	24,287	23,066	-13.1	-10.0	-16.2	-11.5	-3.4
	営業利益	1,644	1,454	1,454	1,590	1,458	77.3	33.5	-17.9	49.1	-11.3
	経常利益	1,688	1,441	1,412	1,561	1,515	21.7	42.1	-15.2	61.6	-10.3
	設備投資	2,603	2,550	2,843	2,939	2,246	-4.2	5.4	31.7	-2.8	-13.7
	設備投資(除ソフトウェア)	2,473	2,456	2,697	2,788	2,151	-4.3	6.2	30.7	-2.8	-13.0
	在庫投資	-72	-197	-34	22	23	-632.0	-254.3	*	*	*
	売上高営業利益率	6.9	6.1	6.2	6.5	6.3					
	売上高経常利益率	7.1	6.0	6.0	6.4	6.6					
	手元流動性	21.2	20.0	21.0	21.0	19.9					
自己資本比率	14.2	14.3	14.5	14.9	13.3						
その他の物品賃業	売上高	4,490	5,100	4,814	4,663	5,053	3.4	22.9	4.0	8.0	12.5
	営業利益	194	300	218	137	195	104.6	98.1	29.1	-3.3	0.2
	経常利益	189	306	208	128	188	84.5	154.1	30.5	-15.6	-0.7
	設備投資	1,235	1,139	891	1,221	731	98.2	43.9	37.8	40.5	-40.8
	設備投資(除ソフトウェア)	1,216	1,116	881	1,213	722	100.7	42.7	38.2	41.6	-40.6
	在庫投資	16	11	48	3	1	-90.9	88.1	105.2	*	-92.0
	売上高営業利益率	4.3	5.9	4.5	2.9	3.9					
	売上高経常利益率	4.2	6.0	4.3	2.7	3.7					
	手元流動性	7.4	8.2	8.7	9.2	8.5					
自己資本比率	16.2	17.4	17.6	16.9	18.4						
宿泊業	売上高	15,824	18,100	19,261	17,474	14,046	-15.8	-5.1	-11.3	-11.6	-11.2
	営業利益	152	405	972	-388	-338	*	30.7	-12.7	*	-321.8
	経常利益	-66	96	663	-712	-517	*	-50.9	-36.5	*	*
	設備投資	363	512	1,216	740	609	-53.9	-28.2	75.6	58.7	67.6
	設備投資(除ソフトウェア)	340	487	1,208	720	588	-56.1	-25.1	76.2	59.1	72.9
	在庫投資	-13	-12	144	-129	-27	*	-472.6	-10.8	*	*
	売上高営業利益率	1.0	2.2	5.0	-2.2	-2.4					
	売上高経常利益率	-0.4	0.5	3.4	-4.1	-3.7					
	手元流動性	10.7	6.4	6.7	9.1	11.1					
自己資本比率	12.7	11.2	12.1	7.9	12.6						

(注)1.全産業には金融業、保険業は含まれていない。

2.*は前年同期の数値が負数のため算出できないものである。

5. 業種別主要項目

(単位:億円,%)

区分	項目	実 績					対前年同期増加率				
		2010年(平成22年) 4-6	7-9	10-12	2011年(平成23年) 1-3	4-6	2010年(平成22年) 4-6	7-9	10-12	2011年(平成23年) 1-3	4-6
飲食 サ ー ビ ス 業	売上高	45,186	46,917	52,525	49,793	43,836	19.4	5.7	10.7	10.9	-3.0
	営業利益	1,444	1,977	1,813	-73	1,263	-2.2	6.2	0.7	-104.5	-12.6
	経常利益	1,696	1,998	2,849	-92	1,129	23.3	6.8	52.4	-105.7	-33.5
	設備投資	1,272	1,376	1,311	1,178	1,178	-15.1	-6.0	25.8	17.1	-7.4
	設備投資(除ソフトウェア)	1,247	1,336	1,279	1,087	1,137	-11.7	-7.4	28.5	12.7	-8.8
	在庫投資	-20	-52	265	-350	-72	*	*	-8.3	*	*
	売上高営業利益率	3.2	4.2	3.5	-0.1	2.9					
	売上高経常利益率	3.8	4.3	5.4	-0.2	2.6					
	手元流動性	10.7	12.1	9.8	12.0	12.4					
自己資本比率	28.5	31.7	27.3	29.6	17.4						
生 活 関 連 サ ー ビ ス 業	売上高	30,250	29,925	31,137	28,491	27,313	18.9	-3.2	12.4	13.4	-9.7
	営業利益	1,504	420	2,114	847	743	460.6	4,280.6	0.1	-6.9	-50.6
	経常利益	1,451	386	2,164	916	896	199.4	14,972.3	21.5	6.4	-38.3
	設備投資	705	1,446	1,991	637	1,034	183.7	293.5	3.9	13.3	46.6
	設備投資(除ソフトウェア)	638	1,413	1,896	550	938	215.2	327.0	1.3	21.7	47.0
	在庫投資	28	7	-53	19	-127	-65.3	*	*	*	-554.1
	売上高営業利益率	5.0	1.4	6.8	3.0	2.7					
	売上高経常利益率	4.8	1.3	7.0	3.2	3.3					
	手元流動性	12.0	13.0	11.7	17.0	19.7					
自己資本比率	26.2	16.1	26.8	26.7	23.7						
娯 楽 業	売上高	72,144	67,478	90,712	61,384	53,366	9.0	10.8	48.1	5.6	-26.0
	営業利益	3,732	2,652	2,014	1,598	743	-23.2	-21.5	*	*	-80.1
	経常利益	3,797	2,695	2,271	1,479	911	-20.5	-18.5	*	*	-76.0
	設備投資	2,839	3,161	3,288	2,734	1,479	54.5	18.5	-9.8	-29.7	-47.9
	設備投資(除ソフトウェア)	2,821	3,132	3,194	2,667	1,459	55.5	18.9	-9.7	-30.8	-48.3
	在庫投資	49	136	222	-196	71	27.3	416.4	559.1	*	46.4
	売上高営業利益率	5.2	3.9	2.2	2.6	1.4					
	売上高経常利益率	5.3	4.0	2.5	2.4	1.7					
	手元流動性	12.0	13.2	11.3	16.0	8.6					
自己資本比率	40.2	34.9	32.7	34.3	12.2						
広 告 業	売上高	30,515	33,772	33,231	30,357	29,874	-14.4	-10.1	-16.7	-28.3	-2.1
	営業利益	288	798	1,664	830	777	*	209.4	54.8	-30.2	170.1
	経常利益	387	848	1,757	909	883	*	197.1	52.6	-35.4	128.0
	設備投資	185	114	192	175	596	16.7	-56.3	-0.8	-54.5	222.2
	設備投資(除ソフトウェア)	71	66	139	101	570	-40.9	-63.8	-3.7	-55.3	706.3
	在庫投資	182	-127	270	-327	101	11.9	-722.4	8.0	*	-44.8
	売上高営業利益率	0.9	2.4	5.0	2.7	2.6					
	売上高経常利益率	1.3	2.5	5.3	3.0	3.0					
	手元流動性	11.1	10.5	11.9	11.2	18.5					
自己資本比率	47.3	47.3	48.8	47.9	48.4						

(注)1.全産業には金融業、保険業は含まれていない。

2.*は前年同期の数値が負数のため算出できないものである。

5. 業種別主要項目

(単位:億円,%)

区分	項目	実 績					対前年同期増加率				
		2010年(平成22年) 4-6	7-9	10-12	2011年(平成23年) 1-3	4-6	2010年(平成22年) 4-6	7-9	10-12	2011年(平成23年) 1-3	4-6
純粋持株会社	売上高	10,511	5,273	12,772	8,662	11,714	39.8	61.8	130.0	54.3	11.4
	営業利益	7,764	1,808	6,376	2,798	7,844	55.7	239.0	130.6	9.2	1.0
	経常利益	7,738	1,777	6,350	2,838	8,336	55.0	984.9	153.1	27.9	7.7
	設備投資	264	249	452	594	234	-31.1	-20.1	72.5	60.4	-11.2
	設備投資(除ソフトウェア)	166	129	362	410	137	-45.1	-22.6	190.3	80.5	-17.9
	在庫投資	28	-10	1,222	-258	819	*	*	*	*	2,799.7
	売上高営業利益率	73.9	34.3	49.9	32.3	67.0					
	売上高経常利益率	73.6	33.7	49.7	32.8	71.2					
	手元流動性	77.3	171.4	76.7	96.7	64.0					
	自己資本比率	65.4	64.7	64.4	63.6	64.0					
専門・他の技術サービス業	売上高	49,038	41,494	45,189	60,922	41,903	44.0	14.5	19.1	55.7	-14.6
	営業利益	2,459	212	2,921	5,330	1,056	126.1	*	33.9	62.6	-57.1
	経常利益	2,607	-471	2,418	5,229	1,226	117.7	*	12.6	59.3	-53.0
	設備投資	1,290	952	1,048	1,208	693	73.1	16.1	84.0	18.5	-46.3
	設備投資(除ソフトウェア)	548	556	790	1,065	538	-17.9	-26.8	116.6	104.9	-1.7
	在庫投資	532	-4	759	-1,661	1,465	33.5	-100.7	*	*	175.4
	売上高営業利益率	5.0	0.5	6.5	8.7	2.5					
	売上高経常利益率	5.3	-1.1	5.4	8.6	2.9					
	手元流動性	15.0	18.6	16.5	13.1	19.0					
	自己資本比率	25.7	26.1	24.4	23.5	26.0					
教育、学習支援業	売上高	7,911	7,939	8,320	5,806	5,048	-27.6	-26.8	-24.9	-18.9	-36.2
	営業利益	764	900	688	42	-183	61.2	-5.3	-27.0	-90.5	-123.9
	経常利益	614	1,082	692	36	-203	4.1	8.8	-31.4	-92.1	-133.0
	設備投資	267	336	182	228	127	24.2	14.3	8.3	-0.2	-52.4
	設備投資(除ソフトウェア)	233	268	117	140	80	32.3	38.2	-1.2	-12.2	-65.6
	在庫投資	-39	-7	18	30	-46	*	-563.1	*	-49.1	*
	売上高営業利益率	9.7	11.3	8.3	0.7	-3.6					
	売上高経常利益率	7.8	13.6	8.3	0.6	-4.0					
	手元流動性	19.0	17.6	19.7	20.6	22.4					
	自己資本比率	33.1	36.5	26.1	22.1	9.2					
医療、福祉業	売上高	12,814	12,638	14,560	7,910	7,539	38.9	37.2	59.1	-25.6	-41.2
	営業利益	101	587	957	389	329	-78.4	25.7	156.3	-33.1	223.9
	経常利益	230	642	1,034	486	419	-45.9	43.6	175.9	-24.8	82.5
	設備投資	1,182	525	357	332	261	311.5	-5.1	-27.6	9.7	-77.9
	設備投資(除ソフトウェア)	1,151	507	342	308	249	323.7	-6.2	-28.8	10.1	-78.4
	在庫投資	28	-4	45	38	1	-17.1	-137.6	67.6	*	-98.0
	売上高営業利益率	0.8	4.6	6.6	4.9	4.4					
	売上高経常利益率	1.8	5.1	7.1	6.1	5.6					
	手元流動性	14.3	12.4	10.5	17.6	15.5					
	自己資本比率	28.9	29.7	28.7	28.4	24.8					

(注)1.全産業には金融業、保険業は含まれていない。

2.*は前年同期の数値が負数のため算出できないものである。

5. 業種別主要項目

(単位:億円,%)

区分	項目	実 績					対前年同期増加率				
		年 期			2011年(平成23年)		2010年(平成22年)			2011年(平成23年)	
		2010年(平成22年)	7-9	10-12	1-3	4-6	2010年(平成22年)	7-9	10-12	1-3	4-6
職 労 働 者 紹 介 遣 業	売上高	12,367	12,672	13,348	13,511	10,400	8.5	-5.5	-2.6	-2.7	-15.9
	営業利益	579	478	537	405	371	*	*	90.9	-3.5	-35.9
	経常利益	595	456	552	462	483	*	921.0	92.6	6.0	-18.9
	設備投資	48	115	38	77	23	6.2	-24.1	-36.7	-2.5	-52.7
	設備投資(除ソフトウェア)	42	62	32	51	19	6.7	-58.5	-16.5	-28.5	-54.0
	在庫投資	31	-79	6	21	35	*	-217.7	*	*	15.3
	売上高営業利益率	4.7	3.8	4.0	3.0	3.6					
	売上高経常利益率	4.8	3.6	4.1	3.4	4.6					
	手元流動性	13.0	11.7	11.7	13.5	13.1					
	自己資本比率	38.9	38.0	33.8	37.3	42.8					
そ の 他 の サ ー ビ ス 業	売上高	66,871	77,382	77,636	78,119	78,027	-15.5	-6.9	-6.9	-15.7	16.7
	営業利益	3,377	3,970	4,544	2,973	2,547	319.2	-14.3	17.9	-33.6	-24.6
	経常利益	3,899	4,345	4,867	3,103	3,088	125.8	-7.0	21.9	-33.5	-20.8
	設備投資	1,527	1,463	1,718	2,226	1,743	-4.0	-33.4	-27.3	-6.8	14.2
	設備投資(除ソフトウェア)	1,308	1,225	1,426	1,853	1,524	-1.3	-32.3	-26.6	10.6	16.5
	在庫投資	1,208	-466	1,102	-1,200	79	315.8	*	1,040.4	*	-93.5
	売上高営業利益率	5.0	5.1	5.9	3.8	3.3					
	売上高経常利益率	5.8	5.6	6.3	4.0	4.0					
	手元流動性	22.3	20.6	21.6	21.5	21.2					
	自己資本比率	47.3	48.8	49.4	48.2	28.5					

(注)1.全産業には金融業、保険業は含まれていない。

2.*は前年同期の数値が負数のため算出できないものである。

5. 業種別主要項目

(単位:億円,%)

区分	項目	年 期				実 績				対 前 年 同 期 増 加 率			
		2010年(平成22年)		2011年(平成23年)		2010年(平成22年)		2011年(平成23年)		2010年(平成22年)		2011年(平成23年)	
		4-6	7-9	10-12	1-3	4-6	4-6	7-9	10-12	1-3	4-6		
金融業、 保険	経常利益	21,731	23,787	22,393	-71	25,660	22.3	78.1	21.8	-100.5	18.1		
	設備投資	3,982	4,858	5,006	6,413	3,626	-0.7	0.2	21.8	-10.7	-9.0		
	設備投資(除ソフトウェア)	1,877	2,356	2,614	3,056	1,592	1.8	2.3	18.6	-5.4	-15.2		
	自己資本比率	5.0	5.1	5.1	5.0	5.1							
(銀行業)	経常利益	15,207	14,041	12,409	4,037	15,182	65.3	66.0	20.9	-46.9	-0.2		
	設備投資	2,327	2,622	2,947	3,794	2,114	1.8	-1.3	28.0	-11.0	-9.1		
	設備投資(除ソフトウェア)	1,034	1,263	1,477	1,896	899	1.8	-10.3	20.9	-1.6	-13.1		
	自己資本比率	4.8	4.9	4.9	4.9	5.0							
(貸金業等)	経常利益	-1,173	453	1,765	-3,348	2,019	-193.3	*	-37.3	-4,886.1	*		
	設備投資	521	755	600	802	421	-17.6	-4.8	-1.9	-8.7	-19.2		
	設備投資(除ソフトウェア)	213	303	282	231	178	-21.2	26.3	-17.6	-31.7	-16.3		
	自己資本比率	6.8	6.8	7.2	6.6	7.5							
(金融商品取引業)	経常利益	989	337	34	-697	560	-25.6	-31.3	-94.9	-214.0	-43.4		
	設備投資	200	210	231	290	194	-9.7	-24.8	-12.8	-7.5	-3.3		
	設備投資(除ソフトウェア)	55	75	80	79	66	25.2	-23.6	12.5	4.4	21.1		
	自己資本比率	6.3	6.0	6.0	5.8	6.3							
(その他の金融)	経常利益	-568	748	962	963	824	-297.9	*	44.3	*	*		
	設備投資	90	203	174	114	82	-42.5	102.2	75.8	-62.3	-8.5		
	設備投資(除ソフトウェア)	49	161	70	52	25	-32.4	388.7	66.6	8.2	-48.9		
	自己資本比率	7.2	7.2	8.1	8.0	7.4							
(生命保険業)	経常利益	5,110	6,688	5,349	446	4,954	20.1	40.2	59.4	-90.0	-3.1		
	設備投資	653	830	750	969	566	16.8	17.2	24.1	-7.7	-13.3		
	設備投資(除ソフトウェア)	357	382	456	427	241	13.8	30.8	28.4	-17.4	-32.5		
	自己資本比率	3.0	3.1	3.1	3.0	2.9							
(損害保険業)	経常利益	1,719	1,213	1,521	-1,686	1,766	65.1	-26.7	334.3	-471.4	2.7		
	設備投資	130	177	255	362	195	4.9	-32.9	35.3	8.9	49.7		
	設備投資(除ソフトウェア)	113	141	220	315	136	2.6	-27.6	53.6	7.5	19.6		
	自己資本比率	16.5	16.8	17.5	16.3	16.2							
(その他の保険業)	経常利益	446	306	354	213	355	13.5	-19.4	33.6	-21.1	-20.4		
	設備投資	62	60	50	82	54	108.2	30.5	21.7	88.9	-13.4		
	設備投資(除ソフトウェア)	55	32	31	56	47	228.9	-16.1	-1.7	71.0	-15.1		
	自己資本比率	52.7	54.9	54.6	54.5	48.5							

(注) 貸金業等とは、貸金業、クレジットカード業等非預金信用機関をいう。
 金融商品取引業とは、金融商品取引業(第一種金融商品取引業であって有価証券関連業に限る)をいう。
 その他の金融業とは、その他の金融商品取引業、商品先物取引業をいう。
 *は前年同期の数値が負数のため、算出できないものである。