

連絡問合せ先
 財務総合政策研究所
 調査統計部調査統計課
 TEL 03-3581-4111
 (内線) 5499
 5325
 直通 03-3581-4187
 財務省ホームページアドレス
<http://www.mof.go.jp/>

平成24年3月1日
 財務省

報道発表

法人企業統計調査結果（平成23年10～12月期）

「四半期別法人企業統計調査」は、我が国の資本金、出資金又は基金（以下、資本金という。）1,000万円以上の営利法人等の仮決算計数を取りまとめたものである。当調査結果から平成23年10～12月期の企業動向（金融業、保険業を除く）をみると、売上高については、製造業、非製造業ともに減収となった。経常利益については、製造業、非製造業ともに減益となった。また、設備投資については、製造業、非製造業ともに増加となった。

- (注) 1. 営利法人等とは、合名会社、合資会社、合同会社及び株式会社並びに信用金庫、信用金庫連合会、信用協同組合、信用協同組合連合会、労働金庫、労働金庫連合会、農林中央金庫、信用農業協同組合連合会、信用漁業協同組合連合会、信用水産加工業協同組合連合会、生命保険相互会社及び損害保険相互会社をいう。
 2. 平成20年4-6月期調査より金融業、保険業を調査対象に加えた。

[参 考]

この調査は、無作為抽出による標本調査（標本法人の調査結果に基づいて母集団法人の推計値を算出したもの）である。

なお、下表の（ ）書きは、金融業、保険業を除いた数値である。

資 本 金 区 分	1,000万円以上1億円未満	1億円以上10億円未満	10 億 円 以 上	合 計
母集団法人数(社)	1,062,756 (1,049,536)	28,147 (26,826)	6,197 (5,324)	1,097,100 (1,081,686)
標本法人数(社)	12,668 (10,175)	11,791 (10,470)	6,197 (5,324)	30,656 (25,969)
回答法人数(社)	8,193 (6,597)	8,940 (7,865)	5,507 (4,695)	22,640 (19,157)
回 答 率 (%)	64.7 (64.8)	75.8 (75.1)	88.9 (88.2)	73.9 (73.8)

第1表 売上高の推移

(単位：億円、%)

1. 売上高と利益の動向（金融業、保険業を除く）（第1図、第2図）

(1) 売上高（第1表）

売上高は344兆3,842億円で、前年同期（348兆9,443億円）を4兆5,601億円下回り、対前年同期増加率（以下「増加率」という）は△1.3%（前期△1.9%）となった。

業種別にみると、製造業では、輸送用機械、石油・石炭、はん用機械などで増収となったものの、化学、食料品、電気機械などで減収となったことから、製造業全体では△2.6%（同△1.7%）となった。一方、非製造業では、運輸業、郵便業、建設業、電気業などで増収となったものの、サービス業、卸売業、小売業、情報通信業などで減収となったことから、非製造業全体では△0.7%（同△2.0%）となった。

資本金階層別の増加率をみると、10億円以上の階層は3.6%（同3.1%）、1億円～10億円の階層は6.3%（同4.1%）、1,000万円～1億円の階層は△8.7%（同△9.3%）となった。

(参考) 季節調整済前期比増加率 (単位：%)

区分	2010(平成22) 10～12	2011(平成23) 1～3	4～6	7～9	10～12
全産業	0.6	△0.2	△3.9	1.9	0.8
製造業	0.6	2.5	△8.7	4.3	△0.3
非製造業	0.7	△1.4	△1.8	1.0	1.2

(注) 全産業及び非製造業には金融業、保険業は含まれていない。

区 分	2010(平成22)		2011(平成23)		4～6		7～9		10～12	
	10～12	増加率	1～3	増加率		増加率		増加率		増加率
全 産 業	3,489,443	4.1	3,450,842	0.3	3,164,903	△11.6	3,307,420	△ 1.9	3,443,842	△ 1.3
製 造 業	1,065,525	6.7	1,028,609	2.7	913,968	△12.3	1,025,286	△ 1.7	1,037,349	△ 2.6
食 料 品	136,200	10.4	108,082	6.9	109,262	△12.8	119,657	△ 6.0	125,606	△ 7.8
化 学	111,332	4.1	104,185	1.8	95,579	△ 4.2	95,862	△ 6.7	97,660	△12.3
石 油 ・ 石 炭	41,641	△ 5.5	46,548	△ 3.2	45,698	18.0	49,936	19.0	50,652	21.6
鉄 鋼	46,808	12.7	45,953	6.1	43,563	△ 3.6	46,233	△ 1.6	45,904	△ 1.9
金 属 製 品	45,866	13.8	45,238	11.3	36,250	△ 7.0	43,825	8.8	46,242	0.8
は ん 用 機 械	13,820	10.9	15,133	△ 0.9	15,402	25.4	16,456	25.6	15,690	13.5
生 産 用 機 械	56,192	28.4	61,301	15.6	49,442	△ 1.1	55,116	△ 3.7	52,026	△ 7.4
業 務 用 機 械	38,264	4.5	39,419	△ 0.8	34,570	△ 0.6	39,169	4.4	35,551	△ 7.1
電 気 機 械	86,700	11.5	89,324	6.4	71,807	△ 8.5	78,220	△10.2	76,753	△11.5
情 報 通 信 機 械	99,943	0.1	99,028	△ 3.8	84,869	△15.7	99,569	△ 0.3	92,888	△ 7.1
輸 送 用 機 械	167,342	4.5	157,552	△ 3.9	124,560	△21.2	175,217	2.0	180,999	8.2
非 製 造 業	2,423,918	3.0	2,422,233	△ 0.7	2,250,935	△11.3	2,282,135	△ 2.0	2,406,494	△ 0.7
建 設 業	226,514	△ 4.0	277,902	△ 6.7	203,984	△ 1.2	217,408	△ 1.8	229,504	1.3
卸 売 業、小 売 業	1,337,321	2.8	1,287,707	△ 1.8	1,283,872	△16.3	1,248,190	△ 3.6	1,331,470	△ 0.4
不 動 産 業	74,187	△ 1.0	89,990	13.3	68,449	△14.4	70,720	△ 5.1	73,353	△ 1.1
物 品 賃 貸 業	28,455	△13.3	28,950	△ 8.9	28,119	△ 0.9	28,236	△ 2.7	28,717	0.9
情 報 通 信 業	144,309	3.6	163,918	12.2	135,071	2.8	141,811	△ 0.5	140,233	△ 2.8
運 輸 業、郵 便 業	148,127	△ 0.2	138,538	△ 3.4	143,997	3.8	154,960	8.6	155,088	4.7
電 気 業	41,397	6.2	45,880	3.6	39,633	△ 0.8	46,939	△ 2.0	43,474	5.0
サ ー ビ ス 業	398,691	11.1	362,430	0.9	323,065	△ 8.6	349,096	△ 1.3	377,454	△ 5.3
資 本 金 別										
10 億 円 以 上	1,399,128	3.8	1,392,360	△ 0.7	1,291,384	△ 0.6	1,421,935	3.1	1,449,668	3.6
1 億 円 ～ 10 億 円	573,480	△ 2.2	593,686	0.4	542,509	1.0	597,343	4.1	609,510	6.3
1,000 万 円 ～ 1 億 円	1,516,834	7.0	1,464,796	1.2	1,331,010	△23.6	1,288,142	△ 9.3	1,384,664	△ 8.7

(注) 1. 増加率は対前年同期増加率である。
 2. 全産業及び非製造業には金融業、保険業は含まれていない。
 3. 平成21年4-6月期調査から業種分類を改定し、旧分類の「一般機械」と「精密機械」の一部を「はん用機械」、「生産用機械」、「業務用機械」に再編するなどした。
 ※財務省財務総合政策研究所ホームページの「時系列データ検索メニュー」(<http://www.fabnet2.mof.go.jp/fsc/index.htm>)では、新分類「生産用機械」の平成21年1-3月期調査以前の計数は、旧分類「一般機械」の計数を接続させております。同様に、新分類「業務用機械」の平成21年1-3月期調査以前の計数は、旧分類「精密機械」の計数を接続させております。

第2表 経常利益の推移

(単位：億円、%)

区 分	2010(平成22)		2011(平成23)		4~6		7~9		10~12	
	10~12	増加率	1~3	増加率		増加率		増加率		増加率
全 産 業	132,114	27.3	125,419	11.4	113,421	△ 14.6	98,362	△ 8.5	118,537	△ 10.3
製 造 業	46,020	20.0	38,497	△ 12.5	38,778	△ 15.3	31,751	△ 18.7	36,137	△ 21.5
食 料 品	5,607	△ 19.0	1,256	△ 0.2	5,276	57.5	4,734	18.4	5,753	2.6
化 学	10,462	13.5	6,704	△ 1.0	9,920	△ 3.2	9,270	16.6	7,257	△ 30.6
石 油・石 炭	775	*	3,748	253.9	1,551	84.0	△ 266	△ 173.4	325	△ 58.1
鉄 鋼	1,221	17.8	894	△ 54.5	2,068	△ 0.1	837	△ 32.0	760	△ 37.8
金 属 製 品	1,903	10.1	1,915	1.0	384	△ 77.5	1,860	△ 2.6	1,687	△ 11.4
は ん 用 機 械	527	152.7	972	△ 1.3	661	93.6	279	372.3	542	2.7
生 産 用 機 械	2,223	*	3,640	120.4	3,491	45.9	1,384	△ 51.6	2,407	8.3
業 務 用 機 械	1,791	△ 18.1	2,961	8.5	2,743	16.8	2,736	7.2	1,618	△ 9.6
電 気 機 械	4,229	68.6	4,213	12.0	3,904	△ 2.2	2,779	△ 18.0	3,000	△ 29.0
情 報 通 信 機 械	1,769	55.4	3,353	56.6	1,667	△ 43.5	542	△ 81.7	△ 1,109	△ 162.7
輸 送 用 機 械	5,104	26.7	2,694	△ 74.1	803	△ 90.2	3,182	△ 38.2	5,130	0.5
非 製 造 業	86,095	31.6	86,922	26.8	74,644	△ 14.2	66,611	△ 2.7	82,400	△ 4.3
建 設 業	5,821	14.5	12,595	18.2	3,039	△ 26.9	2,326	△ 39.2	4,504	△ 22.6
卸 売 業、小 売 業	24,583	9.4	33,821	68.7	25,181	6.4	23,664	8.2	28,002	13.9
不 動 産 業	5,497	28.4	7,327	9.4	6,103	△ 35.0	5,521	9.9	7,304	32.9
物 品 賃 貸 業	1,619	△ 11.2	1,689	51.2	1,703	△ 9.3	2,098	20.1	1,948	20.3
情 報 通 信 業	9,918	2.2	11,506	14.5	11,945	14.6	10,818	34.6	10,631	7.2
運 輸 業、郵 便 業	8,424	56.7	1,161	△ 63.5	6,058	△ 25.8	7,528	11.2	9,087	7.9
電 気 業	2,337	439.7	18	*	131	△ 93.9	△ 911	△ 118.0	△ 4,265	△ 282.5
サ ー ビ ス 業	25,619	73.0	14,654	1.0	16,650	△ 27.4	13,270	△ 4.2	22,258	△ 13.1
資 本 金 別										
10 億 円 以 上	68,612	33.1	60,657	12.4	72,119	△ 3.9	53,648	△ 13.9	57,050	△ 16.9
1 億 円 ~ 10 億 円	19,540	10.7	19,486	△ 5.1	14,767	0.5	18,716	6.2	20,238	3.6
1,000 万 円 ~ 1 億 円	43,962	27.2	45,276	19.0	26,535	△ 38.3	25,998	△ 5.7	41,249	△ 6.2

(2) 経常利益（金融業、保険業を除く）（第2表）

経常利益は1兆8,537億円で、前年同期（1兆2,114億円）を1兆3,577億円下回り、増加率は△10.3%（前期△8.5%）となった。

業種別にみると、製造業では、生産用機械、食料品、輸送用機械などで増益となったものの、化学、情報通信機械、電気機械などで減益となったことから、製造業全体では△21.5%（同△18.7%）となった。一方、非製造業では、卸売業、小売業、不動産業、情報通信業などで増益となったものの、電気業、サービス業、建設業などで減益となったことから、非製造業全体では△4.3%（同△2.7%）となった。

資本階層別の増加率をみると、10億円以上の階層は△16.9%（同△13.9%）、1億円～10億円の階層は3.6%（同6.2%）、1,000万円～1億円の階層は△6.2%（同△5.7%）となった。

(参考) 営業利益の推移

(単位：億円、%)

区 分	2010(平成22)		2011(平成23)		4~6		7~9		10~12	
	10~12	増加率	1~3	増加率		増加率		増加率		増加率
全 産 業	128,754	28.9	114,150	14.0	90,111	△ 23.1	97,109	△ 8.9	112,270	△ 12.8
製 造 業	41,807	23.1	29,697	△ 11.3	24,424	△ 33.0	28,642	△ 19.0	30,100	△ 28.0
非 製 造 業	86,947	31.8	84,453	26.6	65,686	△ 18.6	68,467	△ 3.8	82,170	△ 5.5

(注) 全産業及び非製造業には金融業、保険業は含まれていない。

(参考) 季節調整前前期比増加率（経常利益）

(単位：%)

区 分	2010(平成22)	2011(平成23)	4~6	7~9	10~12
	10~12	1~3			
全 産 業	3.2	△ 4.0	△ 11.6	5.3	△ 2.1
製 造 業	△ 2.8	△ 4.9	△ 10.6	△ 1.0	△ 9.4
非 製 造 業	6.6	△ 3.5	△ 12.1	8.5	1.2

(注) 全産業及び非製造業には金融業、保険業は含まれていない。

- (注) 1. 増加率は対前年同期増加率である。なお、*印は前年同期の経常利益が負数のため算出できないものである。
 2. 全産業及び非製造業には金融業、保険業は含まれていない。
 3. 平成21年4-6月期調査から業種分類を改定し、旧分類の「一般機械」と「精密機械」の一部を「はん用機械」、「生産用機械」、「業務用機械」に再編するなどした。
 ※財務省財務総合政策研究所ホームページの「時系列データ検索メニュー」(<http://www.fabnet2.mof.go.jp/fsc/index.htm>)では、新分類「生産用機械」の平成21年1-3月期調査以前の計数は、旧分類「一般機械」の計数を接続させております。同様に、新分類「業務用機械」の平成21年1-3月期調査以前の計数は、旧分類「精密機械」の計数を接続させております。

第3表 売上高経常利益率の推移

(単位:%)

(3) 利益率（金融業、保険業を除く）（第3表）

売上高経常利益率は3.4%（前年同期3.8%、前期3.0%）となった。

業種別にみると、製造業は3.5%（前年同期4.3%、前期3.1%）、

非製造業は3.4%（前年同期3.6%、前期2.9%）となった。

区 分	2010(平成22) 10～12	2011(平成23) 1～3	4～6	7～9	10～12
全 産 業	3.8	3.6	3.6	3.0	3.4
製 造 業	4.3	3.7	4.2	3.1	3.5
食 料 品	4.1	1.2	4.8	4.0	4.6
化 学	9.4	6.4	10.4	9.7	7.4
石 油 ・ 石 炭	1.9	8.1	3.4	△ 0.5	0.6
鉄 鋼	2.6	1.9	4.7	1.8	1.7
金 属 製 品	4.1	4.2	1.1	4.2	3.6
は ん 用 機 械	3.8	6.4	4.3	1.7	3.5
生 産 用 機 械	4.0	5.9	7.1	2.5	4.6
業 務 用 機 械	4.7	7.5	7.9	7.0	4.6
電 気 機 械	4.9	4.7	5.4	3.6	3.9
情 報 通 信 機 械	1.8	3.4	2.0	0.5	△ 1.2
輸 送 用 機 械	3.1	1.7	0.6	1.8	2.8
非 製 造 業	3.6	3.6	3.3	2.9	3.4
建 設 業	2.6	4.5	1.5	1.1	2.0
卸 売 業、小 売 業	1.8	2.6	2.0	1.9	2.1
不 動 産 業	7.4	8.1	8.9	7.8	10.0
物 品 賃 貸 業	5.7	5.8	6.1	7.4	6.8
情 報 通 信 業	6.9	7.0	8.8	7.6	7.6
運 輸 業、郵 便 業	5.7	0.8	4.2	4.9	5.9
電 気 業	5.6	0.0	0.3	△ 1.9	△ 9.8
サ ー ビ ス 業	6.4	4.0	5.2	3.8	5.9
資 本 金 別					
10 億 円 以 上	4.9	4.4	5.6	3.8	3.9
1 億 円 ～ 10 億 円	3.4	3.3	2.7	3.1	3.3
1,000 万 円 ～ 1 億 円	2.9	3.1	2.0	2.0	3.0

(注) 1. 全産業及び非製造業には金融業、保険業は含まれていない。
 2. 平成21年4-6月期調査から業種分類を改定し、旧分類の「一般機械」と「精密機械」の一部を「はん用機械」、「生産用機械」、「業務用機械」に再編するなどした。
 ※財務省財務総合政策研究所ホームページの「時系列データ検索メニュー」
 (<http://www.fabnet2.mof.go.jp/fsc/index.htm>) では、新分類「生産用機械」の平成21年1-3月期調査以前の計数は、旧分類「一般機械」の計数を接続させております。同様に、新分類「業務用機械」の平成21年1-3月期調査以前の計数は、旧分類「精密機械」の計数を接続させております。

第4表 設備投資の推移

(単位：億円、%)

2. 投資の動向（金融業、保険業を除く）（第3図）

(1) 設備投資（第4表）

設備投資額は9兆9,442億円で、増加率は7.6%（前期△9.8%）となった。

業種別にみると、製造業では、鉄鋼、電気機械、石油・石炭などで減少したものの、化学、輸送用機械、業務用機械などで増加したことから、製造業全体では5.7%（同△1.6%）となった。一方、非製造業では、電気業、運輸業、郵便業、物品賃貸業などで減少したものの、卸売業、小売業、建設業、不動産業などで増加したことから、非製造業全体では8.6%（同△14.3%）となった。

資本金階層別の増加率をみると、10億円以上の階層は△1.1%（同△1.6%）、1億円～10億円の階層は27.0%（同6.3%）、1,000万円～1億円の階層は17.9%（同△31.0%）となった。

なお、ソフトウェア投資額は9,892億円で、増加率は40.4%（同3.6%）となり、ソフトウェア投資額を除いた設備投資額は8兆9,550億円で、増加率は4.9%（同△11.0%）となった。

(参考) 季節調整済前期比増加率（ソフトウェアを除く）

区 分	(単位：%)				
	2010(平成22) 10～12	2011(平成23) 1～3	4～6	7～9	10～12
全 産 業	△ 3.6	△ 0.2	△ 6.2	△ 0.9	11.9
製 造 業	△ 0.8	4.5	△ 9.7	4.5	4.2
非 製 造 業	△ 5.0	△ 2.7	△ 4.1	△ 3.9	16.5

(注) 全産業及び非製造業には金融業、保険業は含まれていない。

区 分	2010(平成22)		2011(平成23)		4～6		7～9		10～12	
	10～12	増加率	1～3	増加率	4～6	増加率	7～9	増加率	10～12	増加率
全 産 業	92,412 (85,364)	3.8 (4.8)	114,723 (104,419)	3.0 (3.4)	77,145 (70,634)	△ 7.8 (△ 8.2)	86,183 (78,109)	△ 9.8 (△ 11.0)	99,442 (89,550)	7.6 (4.9)
製 造 業	31,996 (29,972)	13.0 (14.6)	40,450 (37,548)	23.9 (25.5)	27,372 (25,342)	△ 2.0 (△ 1.8)	33,164 (30,627)	△ 1.6 (△ 2.3)	33,818 (31,024)	5.7 (3.5)
食 料 品	3,030	△ 2.9	5,534	76.2	3,266	24.7	2,691	△ 31.0	3,125	3.1
化 学	3,864	△ 5.7	5,562	25.9	2,985	△ 21.3	4,041	0.6	4,270	10.5
石 油 ・ 石 炭	397	△ 57.8	244	△ 65.4	213	△ 61.5	342	△ 25.3	237	△ 40.3
鉄 鋼	3,372	50.6	3,783	30.9	1,941	△ 19.7	2,446	△ 21.8	2,779	△ 17.6
金 属 製 品	1,140	10.9	1,121	4.3	877	8.0	1,447	27.9	1,197	5.0
はん用機械	262	△ 60.9	355	△ 30.4	359	36.4	466	61.7	479	83.1
生産用機械	1,426	7.7	1,683	12.9	1,180	△ 10.5	1,727	24.9	1,535	7.7
業務用機械	1,213	0.6	1,711	8.6	1,233	21.0	1,359	6.8	1,519	25.3
電気機械	2,790	40.5	3,297	29.7	2,277	△ 27.6	3,105	9.8	2,533	△ 9.2
情報通信機械	4,056	53.1	5,084	51.2	4,353	36.1	4,604	14.7	3,965	△ 2.3
輸送用機械	4,067	16.5	5,398	18.0	3,372	2.9	4,289	△ 4.7	4,395	8.1
非 製 造 業	60,416 (55,392)	△ 0.5 (0.1)	74,273 (66,871)	△ 5.7 (△ 5.9)	49,774 (45,293)	△ 10.7 (△ 11.4)	53,019 (47,482)	△ 14.3 (△ 15.8)	65,624 (58,526)	8.6 (5.7)
建 設 業	2,394	△ 1.8	2,889	△ 44.0	3,740	26.1	2,166	△ 43.7	4,516	88.7
卸売業、小売業	11,632	△ 5.3	12,979	△ 3.6	12,301	11.9	10,680	△ 19.8	14,490	24.6
不 動 産 業	3,769	△ 5.8	4,773	△ 40.2	3,298	△ 48.7	4,301	△ 7.1	5,115	35.7
物 品 賃 貸 業	3,734	33.1	4,160	6.8	2,977	△ 22.4	3,004	△ 18.6	3,389	△ 9.2
情 報 通 信 業	10,436	4.8	14,265	9.2	7,201	△ 4.8	8,995	△ 4.6	11,238	7.7
運 輸 業、郵 便 業	7,868	△ 6.3	14,287	△ 0.1	6,429	△ 4.7	7,114	△ 22.4	7,249	△ 7.9
電 気 業	7,111	△ 9.7	8,822	17.3	4,548	△ 22.7	5,949	△ 0.5	5,991	△ 15.7
サ ー ビ ス 業	11,792	3.4	10,129	△ 5.3	7,975	△ 19.8	9,562	△ 6.7	11,780	△ 0.1
資 本 金 別										
10 億 円 以 上	55,512	4.5	71,772	5.6	45,611	△ 5.1	51,594	△ 1.6	54,885	△ 1.1
1 億 円 ～ 10 億 円	11,450	△ 7.8	16,379	11.6	10,734	△ 0.9	13,709	6.3	14,543	27.0
1,000 万 円 ～ 1 億 円	25,450	8.5	26,572	△ 7.6	20,800	△ 16.0	20,880	△ 31.0	30,013	17.9

(注) 1. 設備投資とは、有形固定資産（土地の購入費を除き、整地費・造成費を含む）及びソフトウェアの新設額である。

2. 増加率は対前年同期増加率である。

3. ソフトウェア投資額を含む。（ ）書きは、ソフトウェア投資額を除いたものである。

4. 全産業及び非製造業には金融業、保険業は含まれていない。

5. 平成21年4～6月期調査から業種分類を改定し、旧分類の「一般機械」と「精密機械」の一部を「はん用機械」、「生産用機械」、「業務用機械」に再編するなどした。

※財務省財務総合政策研究所ホームページの「時系列データ検索メニュー」（<http://www.fabnet2.mof.go.jp/fsc/index.htm>）では、新分類「生産用機械」の平成21年1～3月期調査以前の計数は、旧分類「一般機械」の計数を接続させております。同様に、新分類「業務用機械」の平成21年1～3月期調査以前の計数は、旧分類「精密機械」の計数を接続させております。

(参考表 1) 設備投資の推移

(参考)

「リース取引に関する会計基準」の適用(注)以前は、ファイナンス・リースにおけるリース物件については、貸し手側では固定資産として計上され、借り手側ではオフバランス処理されることが多かったが、同基準の適用により、貸し手側では流動資産に計上され、借り手側では固定資産に計上されることとなった。

法人企業統計調査では、有形固定資産及びソフトウェアの新設額を設備投資として扱っているため、設備投資の計数には、上記会計基準の変更も影響していると考えられる。よって、全産業から貸し手側であるリース業を除いた計数を参考表1として示す。

今回調査においては、固定資産が増加した法人に対して、上記会計基準の適用状況について調査を行った。調査結果は参考表2のとおりである。

(注) 「リース取引に関する会計基準」の適用時期は、平成20年4月1日以後開始する事業年度より適用。ただし、平成19年4月1日以後開始する事業年度から適用することができる。

(単位: 億円、%)

区 分	2010(平成22)		2011(平成23)		4~6		7~9		10~12	
	10~12	増加率	1~3	増加率		増加率		増加率		増加率
全 産 業 (リース業を除く)	89,569	3.1	111,784	3.1	74,900	△ 7.6	84,402	△ 9.2	97,064	8.4
非 製 造 業 (リース業を除く)	57,573	△ 1.6	71,334	△ 5.8	47,528	△ 10.5	51,238	△ 13.6	63,246	9.9
リ ー ス 業	2,843	31.7	2,939	△ 2.8	2,246	△ 13.7	1,781	△ 30.1	2,378	△ 16.4
資 本 金 別 (リース業を除く)										
10 億 円 以 上	53,650	3.9	69,560	6.0	44,227	△ 3.9	50,511	△ 1.1	53,538	△ 0.2
1 億 円 ~ 10 億 円	11,033	△ 8.5	15,912	12.9	10,379	△ 0.3	13,189	6.0	13,983	26.7
1,000 万 円 ~ 1 億 円	24,885	7.5	26,313	△ 8.3	20,293	△ 17.6	20,703	△ 29.8	29,543	18.7

(注) 1. 設備投資とは、有形固定資産(土地の購入費を除き、整地費・造成費を含む)及びソフトウェアの新設額である。
2. 増加率は対前年同期増加率である。
3. 全産業及び非製造業には金融業、保険業は含まれていない。

(参考表 2) 「リース取引に関する会計基準」の適用状況表

(単位: 社)

区分	母集団法人数	固定資産の増加額あり		固定資産の増加額なし
		適用した	適用していない	
全 産 業	1,081,686	30,035	234,334	817,317
製 造 業	186,043	6,094	55,835	124,114
非 製 造 業	895,643	23,941	178,499	693,203
資 本 金 別				
10 億 円 以 上	5,324	2,133	2,799	392
1 億 円 ~ 10 億 円	26,826	3,805	14,596	8,425
1,000 万 円 ~ 1 億 円	1,049,536	24,097	216,939	808,500

(注) 1. 平成23年10~12月期調査において、固定資産の増加額を記入した法人に、その増加額がリース取引に関する会計基準の適用によるものかを調査したものである。
2. 全産業及び非製造業には金融業、保険業は含まれていない。

(2) 在庫投資 (第5表)

在庫投資額は4兆1,905億円 (前年同期4兆20億円) となった。

業種別にみると、製造業の投資額は7,575億円 (同1兆2,496億円)、

非製造業の投資額は3兆4,330億円 (同2兆7,524億円) となった。

また、在庫率は7.9% (同7.5%) となった。

第5表 在庫投資と在庫率の推移

(単位: 億円、%)

区 分	2010(平成22)		2011(平成23)							
	10~12	増加額	1~3	増加額	4~6	増加額	7~9	増加額	10~12	増加額
全 産 業	40,020	17,335	△ 50,090	59,717	43,455	21,460	14,486	10,631	41,905	1,885
{ 製品・商品 仕掛品 原材料	13,586	9,432	△ 19,879	6,601	18,812	11,825	1,099	551	15,782	2,196
	18,676	2,647	△ 30,326	50,275	15,711	3,624	14,751	14,880	20,254	1,578
	7,758	5,257	115	2,841	8,932	6,012	△ 1,365	△ 4,800	5,869	△ 1,889
製 造 業	12,496	13,924	△ 10,283	16,204	27,870	10,760	1,322	△ 243	7,575	△ 4,922
非 製 造 業	27,524	3,411	△ 39,807	43,514	15,585	10,701	13,164	10,874	34,330	6,807
建 設 業	9,599	△ 1,704	△ 18,389	22,246	△ 2,427	618	7,649	7,941	10,482	883
卸 売 業、小 売 業	14,967	2,672	△ 12,526	7,658	7,803	6,447	△ 304	△ 5,739	17,540	2,573
不 動 産 業	△ 1,391	911	△ 3,168	8,205	1,452	921	4,058	5,489	△ 1,007	384
在 庫 率	7.5		7.5		8.3		7.9		7.9	

- (注) 1. 増加額は対前年同期増加額である。
 2. 在庫率 = $\frac{\text{棚卸資産(期末)}}{\text{売上高} \times 4} \times 100$
 3. 在庫投資 = 調査対象期間中の棚卸資産増加額
 4. 全産業及び非製造業には金融業、保険業は含まれていない。

3. 資金事情（金融業、保険業を除く）（第6表）

受取手形・売掛金は210兆9,359億円（増加率△2.2%）、支払手形・買掛金は168兆6,686億円（同△1.3%）となった。

短期借入金は155兆3,556億円（同△4.1%）、長期借入金は253兆7,584億円（同0.9%）となった。

現金・預金は146兆7,918億円（同1.3%）、有価証券は25兆3,782億円（同2.7%）となった。

また、手元流動性は12.5%（前年同期12.1%）となった。

第6表 資金関連項目の推移（全産業）

（単位：億円、%）

区 分	2010(平成22)		2011(平成23)		4～6		7～9		10～12	
	10～12	増加率	1～3	増加率		増加率		増加率		増加率
受取手形・売掛金	2,157,850	3.7	2,112,182	△ 0.1	1,929,653	△ 0.5	1,954,286	△ 3.1	2,109,359	△ 2.2
支払手形・買掛金	1,708,452	2.7	1,624,381	△ 2.4	1,541,485	2.0	1,529,133	△ 2.7	1,686,686	△ 1.3
短期借入金	1,620,043	4.3	1,619,103	4.4	1,526,657	0.1	1,515,653	△ 3.5	1,553,556	△ 4.1
長期借入金	2,515,157	△ 7.3	2,587,392	0.7	2,515,744	△ 2.5	2,533,308	3.0	2,537,584	0.9
現金・預金	1,448,956	2.7	1,565,612	8.5	1,426,658	3.2	1,433,176	1.5	1,467,918	1.3
有 価 証 券	247,000	17.4	235,284	2.9	242,034	1.2	246,154	△ 0.4	253,782	2.7
手 元 流 動 性	12.1		12.9		13.4		12.7		12.5	

（注）1. 受取手形・売掛金、支払手形・買掛金、短期借入金、長期借入金、現金・預金、有価証券は期末残高である。

2. 有価証券は流動資産中の有価証券である。

3. 増加率は対前年同期増加率である。

4. 手元流動性 = $\frac{(\text{現金} + \text{預金} + \text{有価証券})(\text{期首} \cdot \text{期末平均})}{\text{売上高} \times 4} \times 100$

5. 全産業には金融業、保険業は含まれていない。

4. 自己資本比率（金融業、保険業を除く）（第7表、第4図）

自己資本比率は36.7%（前年同期36.7%）となった。

第7表 自己資本比率の推移

（単位：%）

区 分	2010(平成22)	2011(平成23)			
	10～12	1～3	4～6	7～9	10～12
全 産 業	36.7	36.8	36.9	36.8	36.7
資 本 金 別					
10 億 円 以 上	42.6	42.5	42.5	42.6	41.8
1 億 円 ～ 10 億 円	33.6	34.3	33.6	33.7	33.5
1,000 万 円 ～ 1 億 円	29.8	30.3	29.7	29.3	30.4

（注）1. 自己資本比率 = $\frac{\text{純資産} - \text{新株予約権}}{\text{総資本}} \times 100$

2. 全産業には金融業、保険業は含まれていない。

第8表 経常利益の推移

(単位：億円、%)

5. 経常利益（金融業、保険業を含む）（第8表）

全産業（金融業、保険業を含む）の経常利益は13兆8,502億円で、前年同期（15兆4,508億円）を1兆6,006億円下回り、増加率は△10.4%となった。

金融業、保険業の経常利益は1兆9,965億円で、前年同期（2兆2,393億円）を2,428億円下回り、増加率は△10.8%となった。

金融業、保険業を業種別にみると、生命保険業、貸金業等、その他の金商で増益となったものの、損害保険業、銀行業、金融商品取引業などで減益となった。

全産業（金融業、保険業を含む）の資本金階層別の増加率をみると、10億円以上の階層は△15.7%、1億円～10億円の階層は4.0%、1,000万円～1億円の階層は△6.2%となった。

金融業、保険業の資本金階層別の増加率をみると、10億円以上の階層は△12.0%、1億円～10億円の階層は15.6%、1,000万円～1億円の階層は△5.4%となった。

区 分	2010(平成22)		2011(平成23)		4～6		7～9		10～12		
	10～12	増加率	1～3	増加率		増加率		増加率		増加率	
全産業 (金融業、保険業を含む)	154,508	26.5	125,348	△ 0.2	139,081	△ 10.0	118,896	△ 9.4	138,502	△ 10.4	
金融業、保険業	22,393	21.8	△ 71	△100.5	25,660	18.1	20,534	△ 13.7	19,965	△ 10.8	
銀行業	12,409	20.9	4,037	△ 46.9	15,182	△ 0.2	15,256	8.7	10,627	△ 14.4	
貸金業等	1,765	△ 37.3	△ 3,348	△ 4,886.1	2,019	*	△ 607	△234.1	2,803	58.8	
金融商品取引業	34	△ 94.9	△ 697	△214.0	560	△ 43.4	184	△ 45.5	△ 369	△ 1,176.4	
その他の金商	962	44.3	963	*	824	*	765	2.2	1,259	30.9	
生命保険業	5,349	59.4	446	△ 90.0	4,954	△ 3.1	4,865	△ 27.3	6,995	30.8	
損害保険業	1,521	334.3	△ 1,686	△471.4	1,766	2.7	△ 241	△119.9	△ 1,673	△210.0	
その他の保険業	354	33.6	213	△ 21.1	355	△ 20.4	313	2.2	323	△ 8.8	
全産業 (金融業、 保険業を含む)	資 本 金 別										
	10 億 円 以 上	89,255	30.1	59,596	△ 11.0	95,942	△ 3.1	72,858	△ 13.7	75,215	△ 15.7
	1 億 円 ～ 10 億 円	20,228	11.2	19,434	△ 3.4	15,837	2.0	19,093	2.3	21,033	4.0
	1,000 万 円 ～ 1 億 円	45,025	27.3	46,318	20.2	27,302	△ 31.6	26,945	△ 4.5	42,254	△ 6.2
金 融 業 、 保 険 業	資 本 金 別										
	10 億 円 以 上	20,643	21.1	△ 1,060	△ 108.2	23,822	△ 0.8	19,211	△ 13.1	18,165	△ 12.0
	1 億 円 ～ 10 億 円	688	31.1	△ 53	*	1,069	29.9	377	△ 63.3	795	15.6
	1,000 万 円 ～ 1 億 円	1,062	30.8	1,042	101.8	768	*	947	42.5	1,005	△ 5.4

(注) 1. 増加率は対前年同期増加率である。なお、*印は前年同期の経常利益が負数のため算出できないものである。
 2. 貸金業等とは、貸金業、クレジットカード業等非預金信用機関をいう。
 3. 金融商品取引業とは、金融商品取引業（第一種金融商品取引業であって有価証券関連業に限る）をいう。
 4. その他の金商とは、その他の金融商品取引業、商品先物取引業をいう。

第9表 設備投資の推移

(単位：億円、%)

区 分	2010(平成22)		2011(平成23)		4~6	増加率	7~9	増加率	10~12	増加率	
	10~12	増加率	1~3	増加率							
全産業 (金融業、保険業を含む)	97,418 (87,979)	4.6 (5.1)	121,137 (107,475)	2.1 (3.2)	80,771 (72,226)	△ 7.8 (△8.4)	90,566 (80,049)	△ 9.8 (△11.2)	103,817 (91,785)	6.6 (4.3)	
金融業、保険業	5,006 (2,614)	21.8 (18.6)	6,413 (3,056)	△ 10.7 (△5.4)	3,626 (1,592)	△ 9.0 (△15.2)	4,383 (1,940)	△ 9.8 (△17.6)	4,376 (2,235)	△ 12.6 (△14.5)	
銀行業	2,947	28.0	3,794	△ 11.0	2,114	△ 9.1	2,597	△ 1.0	2,563	△ 13.0	
貸金業等	600	△ 1.9	802	△ 8.7	421	△ 19.2	490	△ 35.2	479	△ 20.2	
金融商品取引業	231	△ 12.8	290	△ 7.5	194	△ 3.3	260	24.0	180	△ 21.9	
その他の金商	174	75.8	114	△ 62.3	82	△ 8.5	103	△ 49.4	130	△ 25.2	
生命保険業	750	24.1	969	△ 7.7	566	△ 13.3	695	△ 16.2	649	△ 13.5	
損害保険業	255	35.3	362	8.9	195	49.7	209	17.8	316	24.2	
その他の保険業	50	21.7	82	88.9	54	△ 13.4	29	△ 51.4	58	17.2	
全産業 (金融業、 保険業を含む)	資本金別										
	10億円以上	60,230	5.8	77,926	4.0	49,080	△ 5.3	55,796	△ 2.1	59,063	△ 1.9
	1億円～10億円	11,589	△ 8.2	16,517	11.5	10,822	△ 1.5	13,836	6.1	14,672	26.6
	1,000万円～1億円	25,599	8.7	26,694	△ 7.4	20,868	△ 15.9	20,934	△ 31.0	30,082	17.5
金融業、 保険業	資本金別										
	10億円以上	4,718	24.1	6,154	△ 11.7	3,469	△ 8.2	4,201	△ 8.8	4,178	△ 11.4
	1億円～10億円	139	△ 35.1	138	3.2	88	△ 43.7	127	△ 14.6	129	△ 7.5
	1,000万円～1億円	149	57.9	121	53.2	69	46.5	55	△ 47.7	69	△ 53.8

- (注) 1. 設備投資とは、有形固定資産(土地の購入費を除き、整地費・造成費を含む)及びソフトウェアの新設額である。
 2. 増加率は対前年同期増加率である。
 3. ソフトウェア投資額を含む。()書きは、ソフトウェア投資額を除いたものである。
 4. 貸金業等とは、貸金業、クレジットカード業等非預金信用機関をいう。
 5. 金融商品取引業とは、金融商品取引業(第一種金融商品取引業であって有価証券関連業に限る)をいう。
 6. その他の金商とは、その他の金融商品取引業、商品先物取引業をいう。

6. 設備投資(金融業、保険業を含む)(第9表)

全産業(金融業、保険業を含む)の設備投資額は10兆3,817億円で、増加率は6.6%となった。

金融業、保険業の設備投資額は4,376億円で、増加率は△12.6%となった。

金融業、保険業を業種別にみると、損害保険業、その他の保険業で増加したものの、銀行業、貸金業等、生命保険業などで減少した。

全産業(金融業、保険業を含む)の資本金階層別の増加率をみると、10億円以上の階層は△1.9%、1億円～10億円の階層は26.6%、1,000万円～1億円の階層は17.5%となった。

金融業、保険業の資本金階層別の増加率をみると、10億円以上の階層は△11.4%、1億円～10億円の階層は△7.5%、1,000万円～1億円の階層は△53.8%となった。

なお、全産業(金融業、保険業を含む)のソフトウェア投資額は1兆2,033億円で、増加率は27.5%となり、ソフトウェア投資額を除いた設備投資額は9兆1,785億円で、増加率は4.3%となった。

金融業、保険業のソフトウェア投資額は2,141億円で、増加率は△10.5%となり、ソフトウェア投資額を除いた設備投資額は2,235億円で、増加率は△14.5%となった。

第10表 自己資本比率の推移

(単位：%)

7. 自己資本比率（金融業、保険業を含む）（第10表）

全産業（金融業、保険業を含む）では、自己資本比率は18.0%（前年同期18.2%）となった。

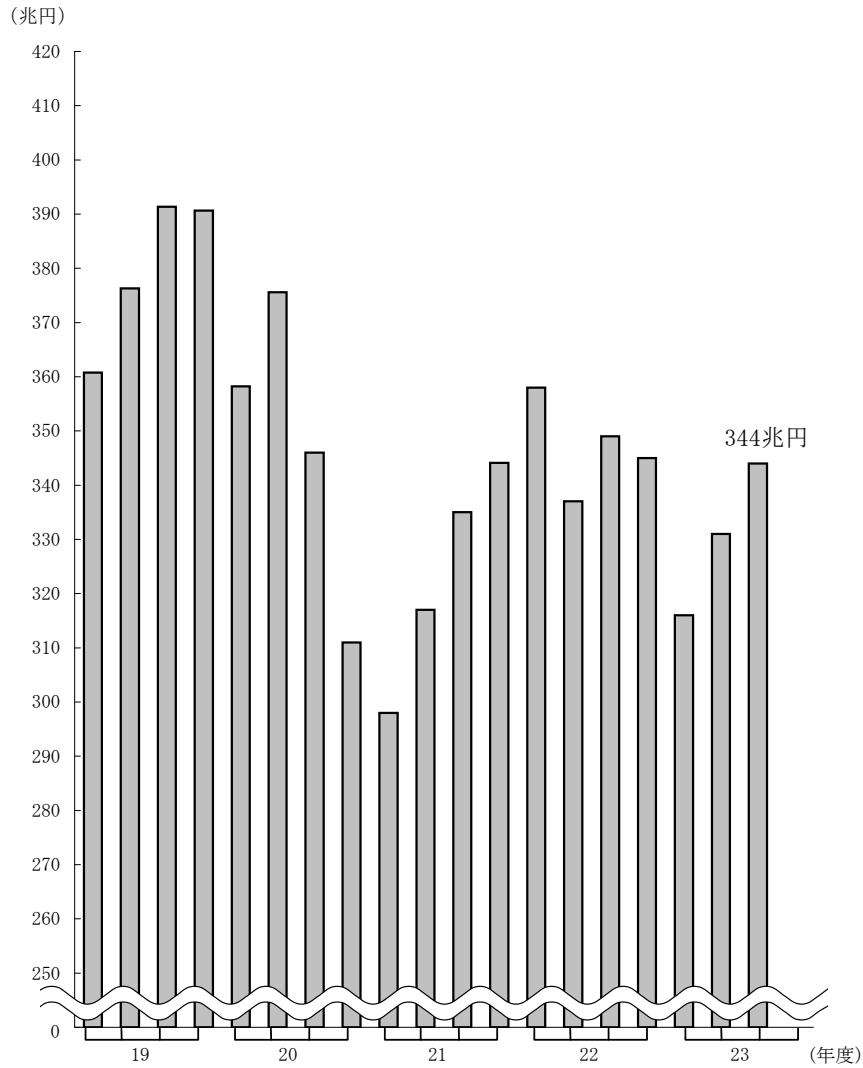
金融業、保険業では、自己資本比率は5.1%（前年同期5.1%）となった。

区 分		2010(平成22)	2011(平成23)	4～6	7～9	10～12
		10～12	1～3			
全産業 (金融業、保険業を含む)		18.2	18.1	17.9	17.8	18.0
金融業、保険業		5.1	5.0	5.1	5.1	5.1
全産業 (金融業、 保険業を含む)	資 本 金 別					
	10 億 円 以 上	15.1	14.8	15.0	14.9	14.9
	1 億 円 ～ 10 億 円	28.3	28.8	28.0	28.2	28.0
	1,000万円～1億円	28.3	28.8	28.6	28.3	29.3
金融業、 保険業	資 本 金 別					
	10 億 円 以 上	4.9	4.8	4.9	4.9	4.9
	1 億 円 ～ 10 億 円	9.2	9.1	9.0	9.1	8.9
	1,000万円～1億円	9.4	9.9	11.6	12.7	12.8

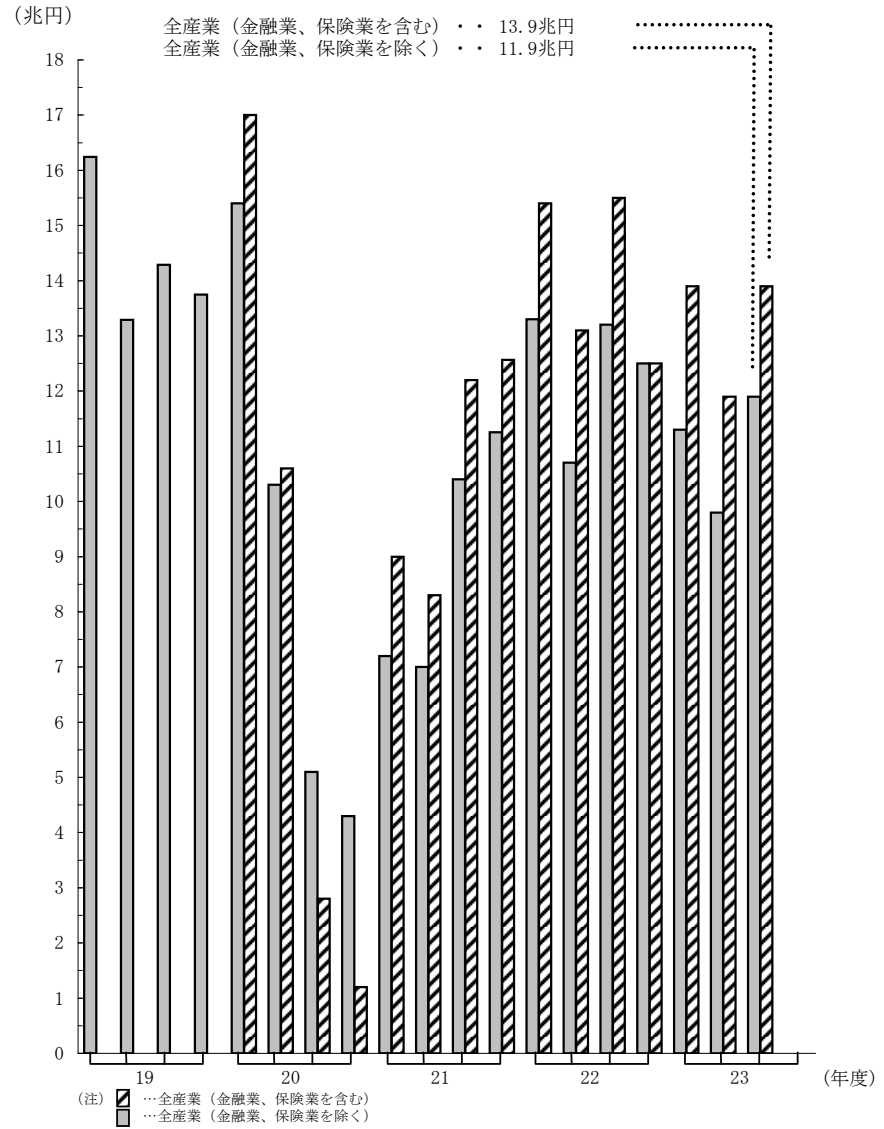
(注) 自己資本比率 = $\frac{\text{純資産} - \text{新株予約権}}{\text{総資本}} \times 100$

第1図 売上高と経常利益

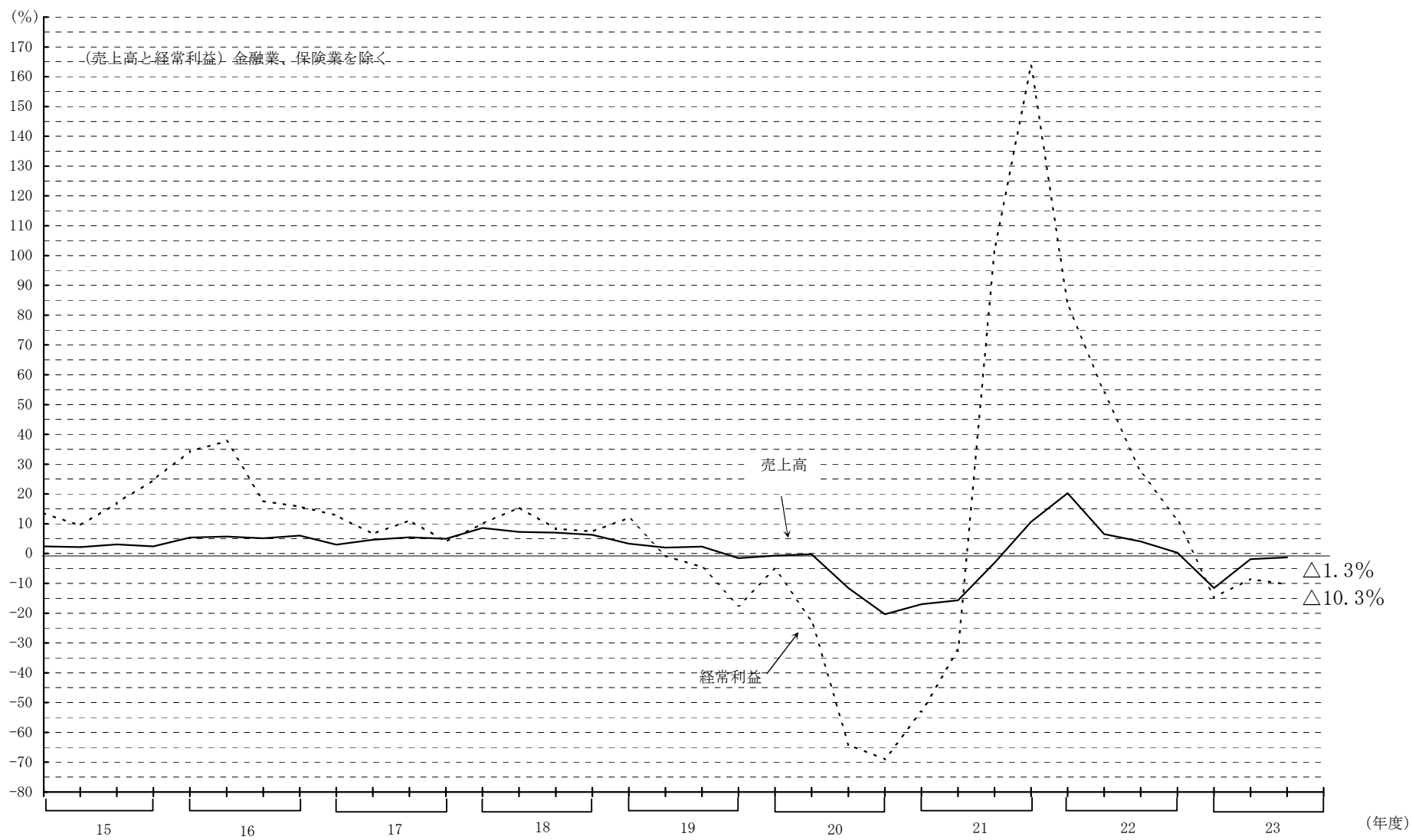
(売上高) 金融業、保険業を除く



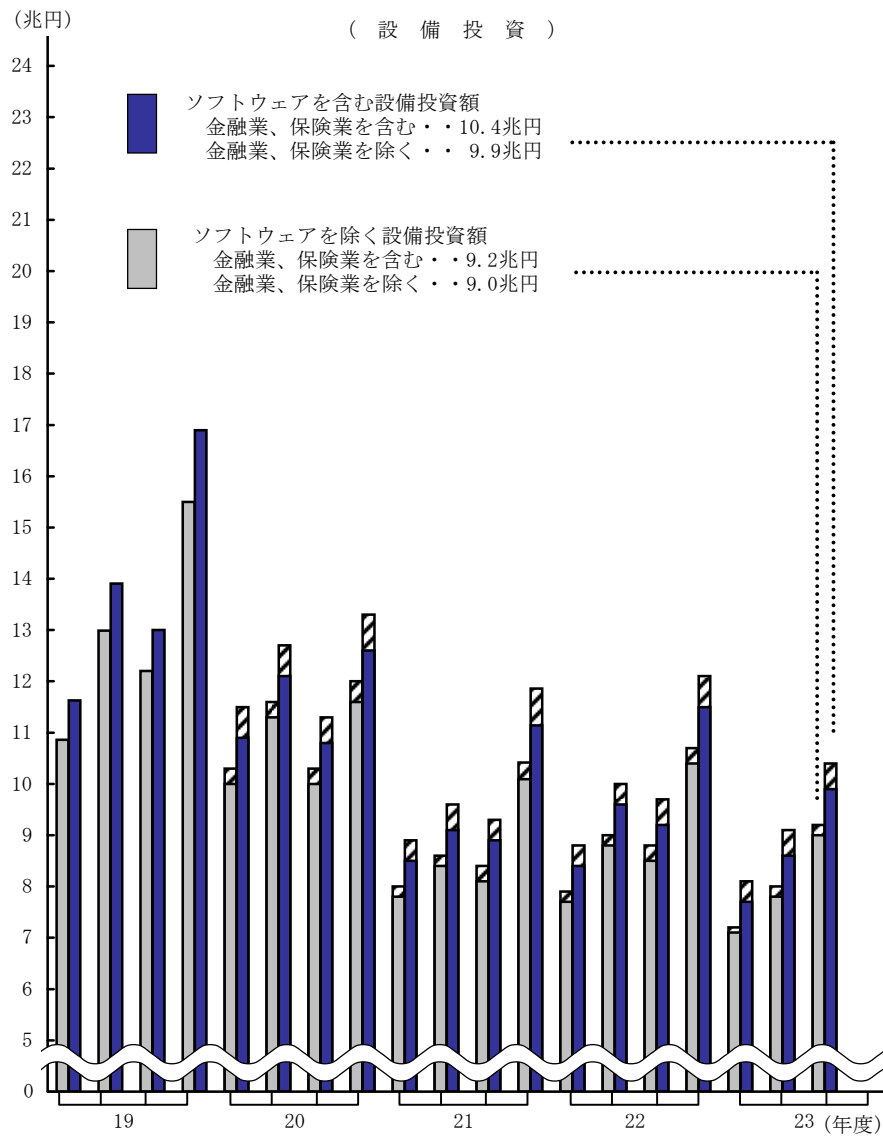
(経常利益)



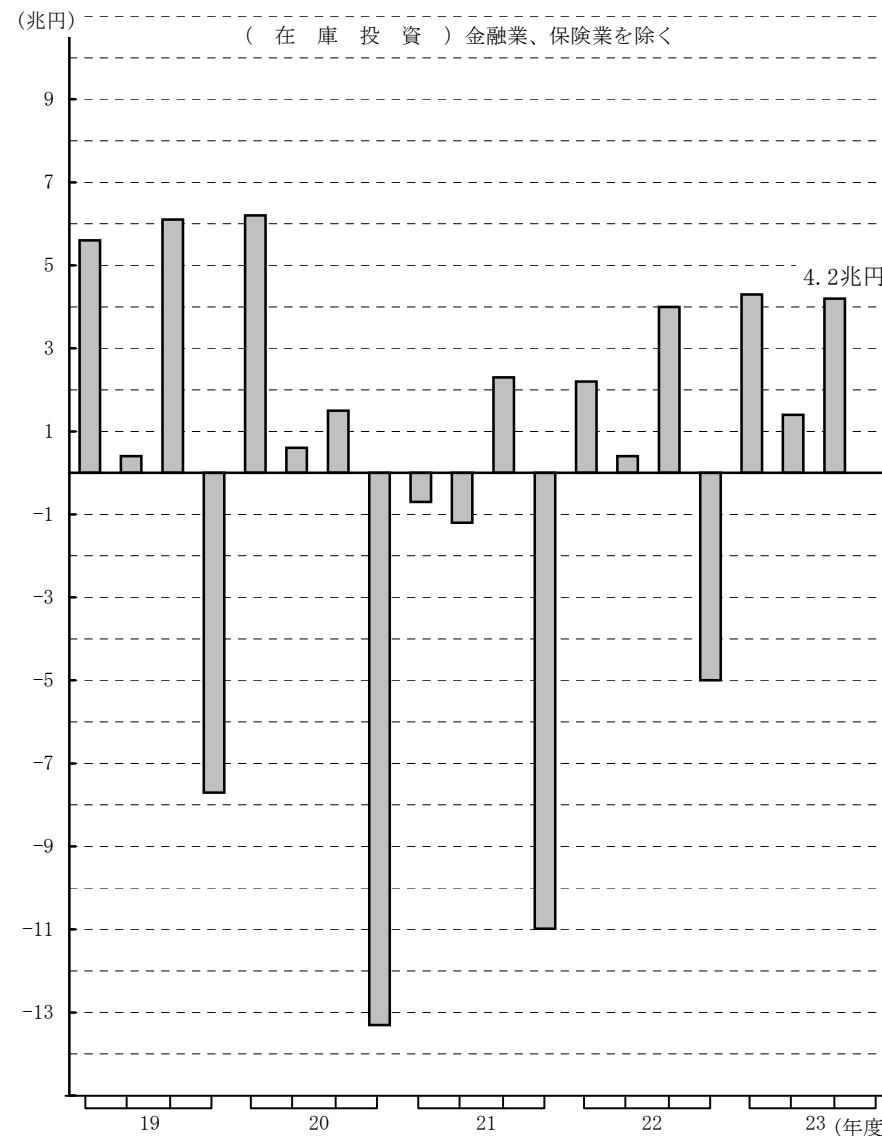
第2図 対前年同期増加率



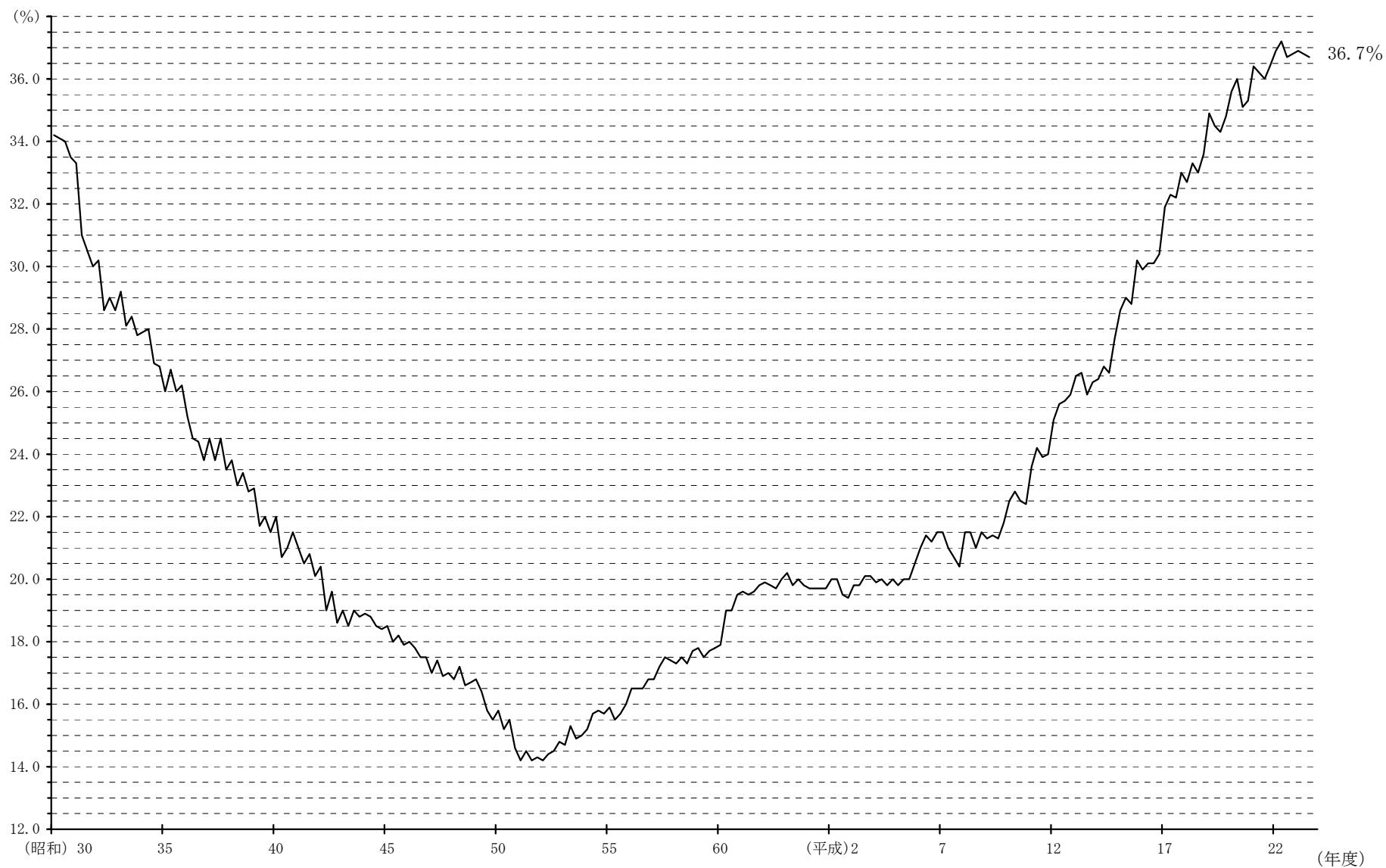
第3図 設備投資と在庫投資



(注) ▨ の部分は金融業、保険業の計数を表している。



第4図 自己資本比率の推移（金融業、保険業を除く）



四半期別法人企業統計調査の季節調整方法について

1. 採用した季節調整法

(i) 法人企業統計の季節調整法

米国商務省センサス局で開発している X-12-ARIMA (2002) (Version0.2.10) を用いて季節調整系列を作成しています。

(ii) RegARIMA モデルの選択

X-12-ARIMA 中の RegARIMA モデルにおける階差次数・季節階差次数はそれぞれ 1 に固定し、他の次数は 2 以下の範囲内で AIC (赤池情報量規準) の最小化により定めています。なお、平成 23 年 10-12 月期調査から上記の条件に加え季節調整値の安定性を確保するための条件の追加を行いました (<http://www.mof.go.jp/pri/reference/ssc/haikei.html>)。

(iii) 選択された RegARIMA モデル

対象項目、業種ごとに以下のスペックを使用しています。

		ARIMA モデル	変化点・異常値の設定種類及び期
売上高	製造業	(2 1 2) (2 1 0)	rp2008.2-2009.2 , rp2009.2-2010.1
	非製造業	(0 1 2) (1 1 0)	ao1989.1 , ao1989.2 , ao1997.1 rp2008.3-2009.1 , rp2009.1-2010.2
経常利益	製造業	(0 1 0) (0 1 1)	rp2008.3-2009.1 , rp2009.1-2010.1
	非製造業	(2 1 2) (1 1 1)	ao1989.1 , ao1989.2 , ao1997.1 rp2008.2-2009.1 , rp2009.1-2010.2
設備投資	製造業	(1 1 2) (1 1 2)	rp2008.3-2009.1 , rp2009.1-2009.4
	非製造業	(1 1 0) (1 1 2)	rp2008.2-2009.2 , rp2009.2-2010.2

変化点・異常値分析の結果、売上高と経常利益の非製造業については、平成元年 1-3 月期、4-6 月期および平成 9 年 1-3 月期を変化時点として消費税効果 (加法的異常値 : ao) をモデルに取り入れています。リーマンショックによる影響については、平成 20 年秋以降複数の期間にわたって大きな変化が継続しているため傾斜的水準変化 (ramp : rp) を取り入れています。また、曜日効果については取り入れていません。データ利用期間は昭和 60 年 4-6 月期以降、先行き予測期間は 4 期 (1 年分) です。

2. 季節調整を採用した対象項目

(i) 対象項目は売上高、経常利益、設備投資の3項目です。

(ii) 業種については、全産業、製造業、非製造業の3系列とし、資本金規模はそれぞれ全規模のみとしています。

全産業については、製造業と非製造業の季節調整値の合計によっています。

※ (注) 全産業及び非製造業には、金融業、保険業は含まれていない。

3. 季節調整済前期比増加率の公表方法

毎四半期ごとに、新たなデータを追加して RegARIMA モデルによる推定を行い、当該調査期の季節調整済前期比増加率を公表します。

また、過去の季節調整済前期比増加率の改訂を、毎回の季報発表時に遡及して行います。

モデルの見直しは毎年定期的に行っており、妥当性を検討しています。

4. 経常利益の季節調整法について

季節調整については、乗法型の季節指数計算方法を採用し、データ原系列に対して対数変換を行った上で、季節調整系列を作成しています。しかしながら、製造業の経常利益については、平成 21 年 1 - 3 月期調査で原系列計数が負の値となったため、平成 21 年 1 - 3 月期調査公表分から、この系列のみ対数変換を行わず、加法型の計算方法に変更しました。これに合わせ、非製造業の経常利益についても、平成 21 年 4 - 6 月期調査公表分から、対数変換を行わず加法型の計算方法に変更しております。

5. 東日本大震災の影響について

東日本大震災については、データの蓄積が少ないことからその影響を見極めることは現段階では困難であるため、現時点では東日本大震災を考慮した傾斜的水準変化等の導入は行わないこととしました。ただし、今後、データの蓄積を待って妥当性を検討していきます。

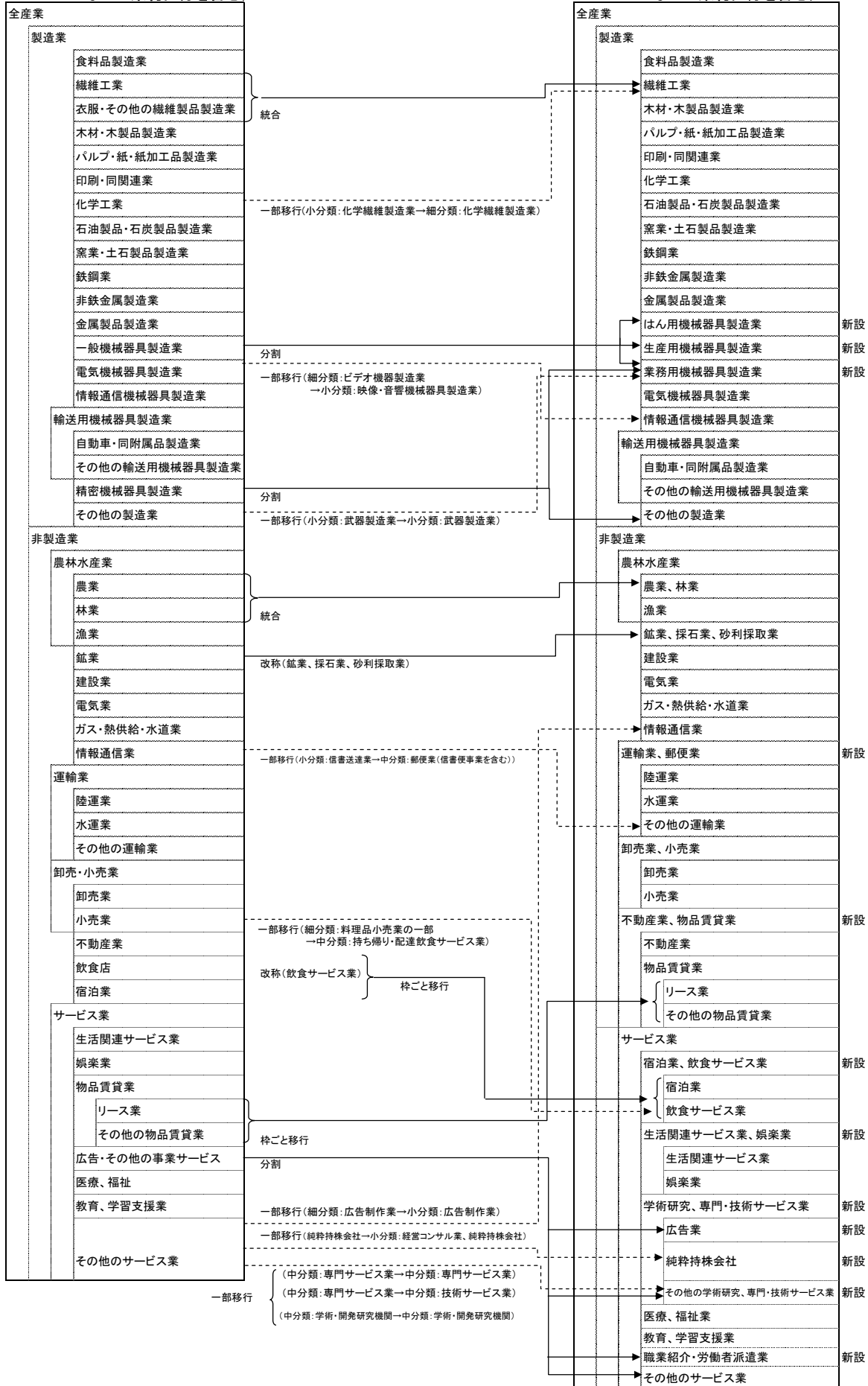
「法人企業統計調査」の業種分類の見直し(詳細)

(金融業、保険業以外の業種)

..... 一部移行
 —— 統合、分割

〈平成21年1-3月期調査以前〉
 表章業種: 43業種
 表章区分: 52区分(全産業、製造業、非製造業
 などの集約区分を含む)

〈平成21年4-6月期調査以降〉
 表章業種: 45業種
 表章区分: 58区分(全産業、製造業、非製造業
 などの集約区分を含む)



※「金融業、保険業」については、改定はありません(改訂「日本標準産業分類」に対応済)。

1. 全産業 資産・負債・純資産、及び損益

(単位:億円,%)

項目	2010年(平成22年) 10-12	実 績					対 前 年 同 期 増 加 率				
		2010年(平成22年) 10-12	2011年(平成23年) 1-3	4-6	7-9	10-12	2010年(平成22年) 10-12	2011年(平成23年) 1-3	4-6	7-9	10-12
母集団(社)	1,103,225	1,102,976	1,082,039	1,081,835	1,081,686	-2.0	-2.0	-2.0	-2.0	-2.0	
流動資産	6,326,025	6,371,262	6,074,504	6,056,286	6,382,303	1.7	3.3	2.3	-0.3	0.9	
現金・預金	1,448,956	1,565,612	1,426,658	1,433,176	1,467,918	2.7	8.5	3.2	1.5	1.3	
受取手形・売掛金	2,157,850	2,112,182	1,929,653	1,954,286	2,109,359	3.7	-0.1	-0.5	-3.1	-2.2	
有価証券	247,000	235,284	242,034	246,154	253,782	17.4	2.9	1.2	-0.4	2.7	
株式	55,776	54,017	55,511	54,851	56,383	14.0	8.5	6.0	4.8	1.1	
公社債	61,976	55,358	56,336	57,312	53,575	14.6	-14.4	-16.3	-8.1	-13.6	
その他の有価証券	129,248	125,910	130,186	133,991	143,823	20.4	10.2	9.0	1.1	11.3	
棚卸資産	1,044,089	1,031,176	1,052,098	1,045,224	1,092,964	-8.4	-1.1	4.3	2.6	4.7	
製品又は商品	548,854	546,961	547,200	538,628	562,886	-1.7	-2.2	2.1	-2.2	2.6	
仕掛品	311,486	301,014	319,886	321,947	338,820	-23.3	-3.1	5.7	9.5	8.8	
原材料・貯蔵品	183,749	183,201	185,013	184,650	191,258	4.5	6.2	8.8	5.8	4.1	
その他	1,428,130	1,427,007	1,424,060	1,377,445	1,458,280	3.5	6.5	4.1	-0.2	2.1	
固定資産	7,581,618	7,660,698	7,447,477	7,442,562	7,470,423	0.0	2.2	0.0	-0.7	-1.5	
繰延資産	18,942	18,698	20,371	19,056	19,480	6.0	1.9	-20.4	-13.4	2.8	
資産合計	13,926,585	14,050,657	13,542,353	13,517,903	13,872,206	0.8	2.7	0.6	0.4	-0.4	
負債	8,808,151	8,874,114	8,539,162	8,539,910	8,777,507	-0.4	2.1	0.6	1.0	-0.3	
流動負債	4,840,893	4,801,070	4,515,542	4,528,630	4,795,187	3.4	2.3	0.7	-1.5	-0.9	
支払手形・買掛金	1,708,452	1,624,381	1,541,485	1,529,133	1,686,686	2.7	-2.4	2.0	-2.7	-1.3	
短期借入金	1,620,043	1,619,103	1,526,657	1,515,653	1,553,556	4.3	4.4	0.1	-3.5	-4.1	
金融機関借入金	1,125,508	1,122,100	1,026,017	1,059,656	1,071,904	0.0	4.1	-8.0	-5.8	-4.8	
その他の借入金	494,534	497,003	500,640	455,997	481,651	15.8	5.1	22.0	2.3	-2.6	
引当金	68,749	102,972	86,136	101,022	76,712	-3.5	5.2	6.9	9.3	11.6	
その他	1,443,650	1,454,614	1,361,264	1,382,822	1,478,235	3.5	5.5	-0.6	1.3	2.4	
固定負債	3,965,619	4,071,398	4,022,013	4,009,678	3,977,384	-4.6	1.7	0.5	4.1	0.3	
社債	572,540	578,305	578,259	552,046	553,147	-3.1	2.6	1.7	0.0	-3.4	
長期借入金	2,515,157	2,587,392	2,515,744	2,533,308	2,537,584	-7.3	0.7	-2.5	3.0	0.9	
金融機関借入金	2,114,190	2,134,231	2,020,484	2,045,641	2,045,455	-7.6	-0.6	-5.3	0.3	-3.3	
その他の借入金	400,967	453,161	495,260	487,667	492,129	-5.9	7.5	10.8	16.2	22.7	
引当金	350,273	359,129	358,462	357,887	365,943	-5.6	-3.8	3.5	3.1	4.5	
その他	527,649	546,572	569,549	566,437	520,710	9.8	10.0	12.4	14.8	-1.3	
特別法上の準備金	1,639	1,647	1,607	1,602	4,935	11.0	0.6	-5.6	-0.1	201.1	
純資産	5,118,434	5,176,543	5,003,191	4,977,994	5,094,699	2.8	3.8	0.6	-0.7	-0.5	
株主資本	4,868,927	4,921,314	4,732,631	4,721,824	4,826,379	3.9	4.8	-0.1	-1.0	-0.9	
資本金	974,238	971,042	979,205	975,237	971,666	0.5	-0.2	0.9	0.4	-0.3	
資本剰余金	1,175,463	1,198,432	1,237,003	1,244,675	1,265,180	-3.7	-7.1	8.2	9.2	7.6	
利益剰余金	2,867,275	2,901,098	2,663,104	2,652,374	2,739,804	7.3	12.1	-3.9	-5.4	-4.4	
自己株式	-148,048	-149,259	-146,681	-150,462	-150,270	*	*	*	*	*	
その他	247,626	253,108	267,682	253,825	265,829	-14.3	-12.2	14.5	4.4	7.4	
新株予約権	1,882	2,122	2,878	2,345	2,490	3.0	16.4	1.9	23.7	32.3	
負債及び純資産合計	13,926,585	14,050,657	13,542,353	13,517,903	13,872,206	0.8	2.7	0.6	0.4	-0.4	
受取手形割引残高	38,228	35,549	38,877	29,611	32,660	-16.8	-18.9	-25.3	-15.1	-14.6	
売上高	3,489,443	3,450,842	3,164,903	3,307,420	3,443,842	4.1	0.3	-11.6	-1.9	-1.3	
売上原価	2,691,855	2,666,291	2,445,678	2,577,763	2,690,414	3.8	-0.7	-12.6	-1.4	-0.4	
販売費及び一般管理費	668,834	670,401	629,114	632,548	651,158	1.5	2.0	-5.1	-2.8	-2.6	
営業利益	128,754	114,150	90,111	97,109	112,270	28.9	14.0	-23.1	-8.9	-12.8	
受取利息等	12,245	19,132	24,820	14,077	12,437	10.9	-11.2	18.6	8.6	1.6	
その他の営業外収益	29,999	33,994	33,946	29,782	28,072	-3.2	5.8	1.3	2.8	-6.4	
支払利息等	20,887	21,784	19,197	19,499	18,328	0.9	3.2	-0.3	-5.5	-12.2	
その他の営業外費用	17,997	20,073	16,258	23,107	15,914	2.8	-0.3	-17.0	13.4	-11.6	
経常利益	132,114	125,419	113,421	98,362	118,537	27.3	11.4	-14.6	-8.5	-10.3	
人件費	450,993	434,046	434,046	438,869	454,282	1.4	5.1	2.3	1.0	0.7	
役員給与	38,438	39,331	38,403	37,838	37,499	-5.5	-1.9	0.5	0.0	-2.4	
役員賞与	1,743	1,075	1,219	1,179	1,550	12.5	27.7	5.3	1.8	-11.1	
従業員給与	291,573	298,296	294,639	293,878	295,387	1.2	5.6	1.8	0.4	1.3	
従業員賞与	66,950	38,465	47,042	52,025	65,836	5.4	7.0	4.3	3.5	-1.7	
福利厚生費	52,288	55,695	52,744	53,950	54,011	2.6	6.6	4.7	2.4	3.3	
人員(百人)	370,866	374,317	380,080	368,070	370,495	0.1	2.0	0.7	-2.6	-0.1	
役員数	25,129	25,093	25,204	24,206	24,149	-7.6	-6.7	-0.7	-5.8	-3.9	
従業員数	345,736	349,224	354,876	343,864	346,347	0.7	2.7	0.8	-2.3	0.2	

(注) 全産業には金融業、保険業は含まれていない。
*は前年同期の数値が負数のため、算出できないものである。

2. 全産業 規模別主要項目

(単位:億円,%)

区分	項目	実 績					対前年同期増加率				
		2010年(平成22年)		2011年(平成23年)		10-12	2010年(平成22年)		2011年(平成23年)		10-12
		10-12	1-3	4-6	7-9		10-12	1-3	4-6	7-9	
一億円未満	売上高	1,516,834	1,464,796	1,331,010	1,288,142	1,384,664	7.0	1.2	-23.6	-9.3	-8.7
	営業利益	44,478	46,594	24,186	26,592	42,158	29.7	26.7	-40.8	-11.0	-5.2
	経常利益	43,962	45,276	26,535	25,998	41,249	27.2	19.0	-38.3	-5.7	-6.2
	設備投資	25,450	26,572	20,800	20,880	30,013	8.5	-7.6	-16.0	-31.0	17.9
	設備投資(除ソフトウェア)	24,454	24,370	19,875	19,442	27,329	8.6	-10.0	-15.3	-32.1	11.8
	在庫投資	8,806	-12,941	-4,356	13,881	12,072	-5.1	*	*	114.5	37.1
	売上高営業利益率	2.9	3.2	1.8	2.1	3.0					
	売上高経常利益率	2.9	3.1	2.0	2.0	3.0					
	手元流動性	15.7	17.3	17.2	17.8	17.3					
	自己資本比率	29.8	30.3	29.7	29.3	30.4					
一億円以上十億円未満	売上高	573,480	593,686	542,509	597,343	609,510	-2.2	0.4	1.0	4.1	6.3
	営業利益	18,575	18,875	12,934	19,081	19,399	11.2	-5.6	-3.0	8.5	4.4
	経常利益	19,540	19,486	14,767	18,716	20,238	10.7	-5.1	0.5	6.2	3.6
	設備投資	11,450	16,379	10,734	13,709	14,543	-7.8	11.6	-0.9	6.3	27.0
	設備投資(除ソフトウェア)	10,278	14,772	9,515	12,202	12,793	-7.5	14.5	-4.0	4.4	24.5
	在庫投資	10,151	-13,833	10,621	-460	12,883	83.6	*	50.2	*	26.9
	売上高営業利益率	3.2	3.2	2.4	3.2	3.2					
	売上高経常利益率	3.4	3.3	2.7	3.1	3.3					
	手元流動性	9.0	8.9	9.9	9.1	9.0					
	自己資本比率	33.6	34.3	33.6	33.7	33.5					
十億円以上	売上高	1,399,128	1,392,360	1,291,384	1,421,935	1,449,668	3.8	-0.7	-0.6	3.1	3.6
	営業利益	65,701	48,682	52,991	51,436	50,712	34.3	12.2	-15.8	-13.0	-22.8
	経常利益	68,612	60,657	72,119	53,648	57,050	33.1	12.4	-3.9	-13.9	-16.9
	設備投資	55,512	71,772	45,611	51,594	54,885	4.5	5.6	-5.1	-1.6	-1.1
	設備投資(除ソフトウェア)	50,632	65,277	41,244	46,465	49,429	5.8	7.1	-5.3	-2.1	-2.4
	在庫投資	21,063	-23,317	37,190	1,065	16,951	167.4	*	75.8	*	-19.5
	売上高営業利益率	4.7	3.5	4.1	3.6	3.5					
	売上高経常利益率	4.9	4.4	5.6	3.8	3.9					
	手元流動性	9.6	9.8	10.9	9.6	9.4					
	自己資本比率	42.6	42.5	42.5	42.6	41.8					
計	売上高	3,489,443	3,450,842	3,164,903	3,307,420	3,443,842	4.1	0.3	-11.6	-1.9	-1.3
	営業利益	128,754	114,150	90,111	97,109	112,270	28.9	14.0	-23.1	-8.9	-12.8
	経常利益	132,114	125,419	113,421	98,362	118,537	27.3	11.4	-14.6	-8.5	-10.3
	設備投資	92,412	114,723	77,145	86,183	99,442	3.8	3.0	-7.8	-9.8	7.6
	設備投資(除ソフトウェア)	85,364	104,419	70,634	78,109	89,550	4.8	3.4	-8.2	-11.0	4.9
	在庫投資	40,020	-50,090	43,455	14,486	41,905	76.4	*	97.6	275.8	4.7
	売上高営業利益率	3.7	3.3	2.8	2.9	3.3					
	売上高経常利益率	3.8	3.6	3.6	3.0	3.4					
	手元流動性	12.1	12.9	13.4	12.7	12.5					
	自己資本比率	36.7	36.8	36.9	36.8	36.7					

(注) 1. * は前年同期の数値が負数のため算出できないものである。

2. 手元流動性 = $\frac{\text{現金・預金} + \text{有価証券}}{\text{売上高} \times 4} \times 100$

3. 全産業には金融業、保険業は含まれていない。

3.〔金融業、保険業を含む全産業〕 資産・負債・純資産及び損益 と 規模別主要項目

(単位:億円,%)

区分	項目	実 績					対 前 年 同 期 増 加 率				
		2010年(平成22年) 10-12	2011年(平成23年) 1-3	4-6	7-9	10-12	2010年(平成22年) 10-12	2011年(平成23年) 1-3	4-6	7-9	10-12
計	母集団(社)	1,119,414	1,119,040	1,097,788	1,097,364	1,097,100	-2.2	-2.2	-2.0	-2.0	-2.0
	固定資産	7,948,680	8,019,511	7,825,807	7,824,728	7,848,086	0.1	2.0	-0.6	1.1	-1.3
	純資産	6,129,357	6,181,039	6,033,092	6,015,029	6,129,993	3.1	3.0	1.2	-0.1	0.0
	株主資本	5,805,726	5,856,070	5,695,810	5,702,863	5,805,985	4.0	4.3	0.8	0.2	0.0
	資本金	1,314,150	1,313,242	1,333,995	1,332,624	1,329,359	0.8	-0.2	1.8	1.5	1.2
	資本剰余金	1,443,739	1,475,616	1,526,946	1,539,767	1,561,734	-1.8	-5.1	8.1	9.3	8.2
	利益剰余金	3,203,736	3,224,385	2,991,457	2,991,003	3,075,983	7.1	10.9	-2.9	-4.3	-4.0
	自己株式	-155,899	-157,173	-156,589	-160,531	-161,091	*	*	*	*	*
	その他	321,652	322,755	334,332	309,744	321,438	-10.5	-15.4	7.9	-5.7	-0.1
	新株予約権	1,979	2,214	2,950	2,422	2,570	3.9	16.3	1.6	21.6	29.9
	経常利益	154,508	125,348	139,081	118,896	138,502	26.5	-0.2	-10.0	-9.4	-10.4
	人件費	476,031	456,930	458,973	462,770	479,121	1.0	4.7	2.1	0.9	0.6
	役員給与	39,162	40,057	39,099	38,513	38,176	-5.7	-2.2	0.5	-0.1	-2.5
	役員賞与	1,791	1,146	1,281	1,213	1,596	10.6	24.0	5.0	1.3	-10.9
	従業員給与	306,289	313,083	309,477	308,705	310,193	1.0	5.2	1.6	0.3	1.3
	従業員賞与	71,814	41,858	51,513	55,465	70,358	4.6	6.6	3.4	3.2	-2.0
	福利厚生費	56,975	60,786	57,604	58,875	58,798	1.8	5.7	4.6	2.5	3.2
人員(人)	38,455,754	38,802,525	39,372,346	38,177,027	38,398,876	0.0	1.9	0.6	-2.5	-0.1	
役員数	2,549,556	2,545,524	2,555,500	2,455,238	2,449,072	-7.8	-6.9	-0.9	-5.9	-3.9	
従業員数	35,906,198	36,257,001	36,816,846	35,721,789	35,949,804	0.6	2.6	0.7	-2.3	0.1	
一 未 満 億 円	経常利益	45,025	46,318	27,302	26,945	42,254	27.3	20.2	-31.6	-4.5	-6.2
	設備投資	25,599	26,694	20,868	20,934	30,082	8.7	-7.4	-15.9	-31.0	17.5
	設備投資(除ソフトウェア)	24,588	24,470	19,940	19,492	27,383	9.0	-9.9	-15.2	-32.1	11.4
	自己資本比率	28.3	28.8	28.6	28.3	29.3					
十 未 満 億 円	経常利益	20,228	19,434	15,837	19,093	21,033	11.2	-3.4	2.0	2.3	4.0
	設備投資	11,589	16,517	10,822	13,836	14,672	-8.2	11.5	-1.5	6.1	26.6
	設備投資(除ソフトウェア)	10,383	14,872	9,581	12,302	12,900	-8.1	14.6	-4.6	4.3	24.2
	自己資本比率	28.3	28.8	28.0	28.2	28.0					
十 以 上 億 円	経常利益	89,255	59,596	95,942	72,858	75,215	30.1	-11.0	-3.1	-13.7	-15.7
	設備投資	60,230	77,926	49,080	55,796	59,063	5.8	4.0	-5.3	-2.1	-1.9
	設備投資(除ソフトウェア)	53,007	68,132	42,706	48,255	51,502	6.4	6.4	-5.6	-2.7	-2.8
	自己資本比率	15.1	14.8	15.0	14.9	14.9					
計	経常利益	154,508	125,348	139,081	118,896	138,502	26.5	-0.2	-10.0	-9.4	-10.4
	設備投資	97,418	121,137	80,771	90,566	103,817	4.6	2.1	-7.8	-9.8	6.6
	設備投資(除ソフトウェア)	87,979	107,475	72,226	80,049	91,785	5.1	3.2	-8.4	-11.2	4.3
	自己資本比率	18.2	18.1	17.9	17.8	18.0					

(注) *は前年同期の数値が負数のため、算出できないものである。

4.〔金融業、保険業〕資産・負債・純資産及び損益 と 規模別主要項目

(単位:億円,%)

区分	項目	実 績					対 前 年 同 期 増 加 率				
		2010年(平成22年) 10-12	2011年(平成23年) 1-3	4-6	7-9	10-12	2010年(平成22年) 10-12	2011年(平成23年) 1-3	4-6	7-9	10-12
計	母集団(社)	16,189	16,064	15,749	15,529	15,414	-10.6	-10.9	-5.0	-5.2	-4.8
	固定資産	367,061	358,814	378,330	382,166	377,663	2.5	-1.9	2.2	3.7	2.9
	純資産	1,010,923	1,004,496	1,029,901	1,037,035	1,035,294	4.8	-0.8	4.4	2.8	2.4
	株主資本	936,799	934,757	963,179	981,039	979,606	4.7	1.7	5.8	6.2	4.6
	資本金	339,912	342,200	354,790	357,387	357,693	1.8	0.1	4.4	4.6	5.2
	資本剰余金	268,276	277,185	289,943	295,092	296,555	7.4	4.9	7.5	9.4	10.5
	利益剰余金	336,462	323,287	328,354	338,629	336,179	6.0	1.7	6.4	5.9	-0.1
	自己株式	-7,850	-7,915	-9,907	-10,068	-10,822	*	*	*	*	*
	その他	74,026	69,647	66,650	55,919	55,609	5.2	-25.3	-12.4	-34.5	-24.9
	新株予約権	97	92	72	77	79	24.0	13.6	-7.4	-19.5	-18.3
	経常利益	22,393	-71	25,660	20,534	19,965	21.8	-100.5	18.1	-13.7	-10.8
	人件費	25,038	24,068	24,927	23,902	24,839	-5.0	-1.9	-1.3	-0.3	-0.8
	役員給与	724	726	696	675	677	-14.7	-12.9	-3.2	-7.5	-6.5
	役員賞与	48	71	61	34	46	-32.5	-13.4	-0.3	-13.5	-4.1
	従業員給与	14,716	14,786	14,838	14,827	14,807	-3.9	-1.7	-1.6	-0.8	0.6
従業員賞与	4,864	3,393	4,472	3,440	4,522	-5.4	2.4	-4.9	-1.7	-7.0	
福利厚生費	4,687	5,091	4,860	4,925	4,787	-6.3	-3.2	3.5	3.3	2.1	
人員(人)	1,369,202	1,370,780	1,364,380	1,369,996	1,349,353	-2.0	-1.9	-2.1	-1.4	-1.4	
役員数	36,643	36,197	35,144	34,651	34,203	-19.9	-21.0	-8.3	-9.2	-6.7	
従業員数	1,332,559	1,334,583	1,329,236	1,335,345	1,315,150	-1.4	-1.2	-1.9	-1.2	-1.3	
一 未 満 億 円	経常利益	1,062	1,042	768	947	1,005	30.8	101.8	*	42.5	-5.4
	設備投資	149	121	69	55	69	57.9	53.2	46.5	-47.7	-53.8
	設備投資(除ソフトウェア)	134	101	65	49	54	143.9	56.9	73.4	-48.7	-59.6
	自己資本比率	9.4	9.9	11.6	12.7	12.8					
十 未 満 億 円	経常利益	688	-53	1,069	377	795	31.1	*	29.9	-63.3	15.6
	設備投資	139	138	88	127	129	-35.1	3.2	-43.7	-14.6	-7.5
	設備投資(除ソフトウェア)	105	100	66	101	107	-43.5	18.9	-50.3	-8.9	1.8
	自己資本比率	9.2	9.1	9.0	9.1	8.9					
十 以 上 億 円	経常利益	20,643	-1,060	23,822	19,211	18,165	21.1	-108.2	-0.8	-13.1	-12.0
	設備投資	4,718	6,154	3,469	4,201	4,178	24.1	-11.7	-8.2	-8.8	-11.4
	設備投資(除ソフトウェア)	2,376	2,855	1,461	1,791	2,074	20.9	-7.4	-14.4	-16.7	-12.7
	自己資本比率	4.9	4.8	4.9	4.9	4.9					
計	経常利益	22,393	-71	25,660	20,534	19,965	21.8	-100.5	18.1	-13.7	-10.8
	設備投資	5,006	6,413	3,626	4,383	4,376	21.8	-10.7	-9.0	-9.8	-12.6
	設備投資(除ソフトウェア)	2,614	3,056	1,592	1,940	2,235	18.6	-5.4	-15.2	-17.6	-14.5
	自己資本比率	5.1	5.0	5.1	5.1	5.1					

(注) *は前年同期の数値が負数のため、算出できないものである。

5. 業種別主要項目

(単位:億円,%)

区分	項目	実 績					対前年同期増加率				
		2010年(平成22年) 10-12	2011年(平成23年) 1-3	4-6	7-9	10-12	2010年(平成22年) 10-12	2011年(平成23年) 1-3	4-6	7-9	10-12
全 業	売上高	3,489,443	3,450,842	3,164,903	3,307,420	3,443,842	4.1	0.3	-11.6	-1.9	-1.3
	営業利益	128,754	114,150	90,111	97,109	112,270	28.9	14.0	-23.1	-8.9	-12.8
	経常利益	132,114	125,419	113,421	98,362	118,537	27.3	11.4	-14.6	-8.5	-10.3
	設備投資	92,412	114,723	77,145	86,183	99,442	3.8	3.0	-7.8	-9.8	7.6
	設備投資(除ソフトウェア)	85,364	104,419	70,634	78,109	89,550	4.8	3.4	-8.2	-11.0	4.9
	在庫投資	40,020	-50,090	43,455	14,486	41,905	76.4	*	97.6	275.8	4.7
	売上高営業利益率	3.7	3.3	2.8	2.9	3.3					
	売上高経常利益率	3.8	3.6	3.6	3.0	3.4					
製 造 業	売上高	1,065,525	1,028,609	913,968	1,025,286	1,037,349	6.7	2.7	-12.3	-1.7	-2.6
	営業利益	41,807	29,697	24,424	28,642	30,100	23.1	-11.3	-33.0	-19.0	-28.0
	経常利益	46,020	38,497	38,778	31,751	36,137	20.0	-12.5	-15.3	-18.7	-21.5
	設備投資	31,996	40,450	27,372	33,164	33,818	13.0	23.9	-2.0	-1.6	5.7
	設備投資(除ソフトウェア)	29,972	37,548	25,342	30,627	31,024	14.6	25.5	-1.8	-2.3	3.5
	在庫投資	12,496	-10,283	27,870	1,322	7,575	*	*	62.9	-15.5	-39.4
	売上高営業利益率	3.9	2.9	2.7	2.8	2.9					
	売上高経常利益率	4.3	3.7	4.2	3.1	3.5					
非 製 造 業	売上高	2,423,918	2,422,233	2,250,935	2,282,135	2,406,494	3.0	-0.7	-11.3	-2.0	-0.7
	営業利益	86,947	84,453	65,686	68,467	82,170	31.8	26.6	-18.6	-3.8	-5.5
	経常利益	86,095	86,922	74,644	66,611	82,400	31.6	26.8	-14.2	-2.7	-4.3
	設備投資	60,416	74,273	49,774	53,019	65,624	-0.5	-5.7	-10.7	-14.3	8.6
	設備投資(除ソフトウェア)	55,392	66,871	45,293	47,482	58,526	0.1	-5.9	-11.4	-15.8	5.7
	在庫投資	27,524	-39,807	15,585	13,164	34,330	14.1	*	219.1	475.0	24.7
	売上高営業利益率	3.6	3.5	2.9	3.0	3.4					
	売上高経常利益率	3.6	3.6	3.3	2.9	3.4					
農 林 水 産 業	売上高	6,913	6,659	5,253	6,151	6,391	-7.8	-7.7	-16.4	-14.5	-7.5
	営業利益	319	143	255	74	445	*	*	*	-69.9	39.2
	経常利益	326	177	356	93	591	56.0	*	*	-71.0	81.4
	設備投資	320	376	191	122	206	32.0	-57.8	-25.1	-59.5	-35.6
	設備投資(除ソフトウェア)	320	368	189	122	201	32.1	-58.8	-25.3	-59.6	-37.0
	在庫投資	-185	130	279	20	22	*	687.4	5,342.7	-74.1	*
	売上高営業利益率	4.6	2.1	4.8	1.2	7.0					
	売上高経常利益率	4.7	2.7	6.8	1.5	9.2					
手元流動性	12.1	12.9	13.4	12.7	12.5						
自己資本比率	36.7	36.8	36.9	36.8	36.7						
手元流動性	11.9	12.6	14.1	12.4	12.2						
自己資本比率	43.0	43.5	44.0	43.9	43.6						
手元流動性	12.3	13.0	13.1	12.8	12.6						
自己資本比率	34.0	34.0	33.9	33.7	33.7						
手元流動性	11.9	13.1	15.8	14.6	12.5						
自己資本比率	22.8	24.4	31.4	30.8	29.9						

(注)1.全産業には金融業、保険業は含まれていない。

2.* は前年同期の数値が負数のため算出できないものである。

5. 業種別主要項目

(単位:億円,%)

区分	項目	実 績					対前年同期増加率				
		2010年(平成22年) 10-12	2011年(平成23年) 1-3	4-6	7-9	10-12	2010年(平成22年) 10-12	2011年(平成23年) 1-3	4-6	7-9	10-12
輸送用 製機 械器 業具	売上高	167,342	157,552	124,560	175,217	180,999	4.5	-3.9	-21.2	2.0	8.2
	営業利益	3,156	-38	-3,615	1,973	2,771	4.8	-101.0	-186.5	-28.5	-12.2
	経常利益	5,104	2,694	803	3,182	5,130	26.7	-74.1	-90.2	-38.2	0.5
	設備投資	4,067	5,398	3,372	4,289	4,395	16.5	18.0	2.9	-4.7	8.1
	設備投資(除ソフトウェア)	3,899	5,148	3,225	4,033	4,176	15.8	19.3	3.3	-6.2	7.1
	在庫投資	2,438	-2,592	3,330	96	1,475	*	*	35.4	*	-39.5
	売上高営業利益率	1.9	0.0	-2.9	1.1	1.5					
	売上高経常利益率	3.1	1.7	0.6	1.8	2.8					
	手元流動性 自己資本比率	13.1 46.1	13.8 46.7	16.7 46.3	11.7 44.8	11.0 44.8					
運輸業、 郵便業	売上高	148,127	138,538	143,997	154,960	155,088	-0.2	-3.4	3.8	8.6	4.7
	営業利益	8,971	1,972	5,932	8,311	9,477	52.1	-45.0	-27.7	-5.4	5.6
	経常利益	8,424	1,161	6,058	7,528	9,087	56.7	-63.5	-25.8	11.2	7.9
	設備投資	7,868	14,287	6,429	7,114	7,249	-6.3	-0.1	-4.7	-22.4	-7.9
	設備投資(除ソフトウェア)	7,601	13,797	6,094	6,765	6,945	-5.1	1.2	-5.8	-24.1	-8.6
	在庫投資	-1,689	1,034	1,750	930	874	-192.2	*	8.1	*	*
	売上高営業利益率	6.1	1.4	4.1	5.4	6.1					
	売上高経常利益率	5.7	0.8	4.2	4.9	5.9					
	手元流動性 自己資本比率	11.1 29.7	11.7 29.1	11.6 30.1	10.7 31.0	10.9 30.6					
卸売業、 小売業	売上高	1,337,321	1,287,707	1,283,872	1,248,190	1,331,470	2.8	-1.8	-16.3	-3.6	-0.4
	営業利益	22,687	26,848	18,852	21,042	24,896	25.2	81.7	5.6	10.3	9.7
	経常利益	24,583	33,821	25,181	23,664	28,002	9.4	68.7	6.4	8.2	13.9
	設備投資	11,632	12,979	12,301	10,680	14,490	-5.3	-3.6	11.9	-19.8	24.6
	設備投資(除ソフトウェア)	10,597	10,707	11,152	9,696	13,572	-5.8	-11.2	9.8	-19.7	28.1
	在庫投資	14,967	-12,526	7,803	-304	17,540	21.7	*	475.4	-105.6	17.2
	売上高営業利益率	1.7	2.1	1.5	1.7	1.9					
	売上高経常利益率	1.8	2.6	2.0	1.9	2.1					
	手元流動性 自己資本比率	8.4 29.8	9.4 30.7	8.4 31.1	8.2 30.6	7.9 30.3					
不動産 業	売上高	102,642	118,940	96,568	98,957	102,069	-4.7	7.0	-10.8	-4.4	-0.6
	営業利益	10,257	12,064	9,128	10,471	11,850	0.1	25.0	-29.1	11.5	15.5
	経常利益	7,117	9,017	7,806	7,618	9,253	16.6	15.4	-30.8	12.5	30.0
	設備投資	7,504	8,934	6,275	7,305	8,504	10.3	-24.8	-38.9	-12.2	13.3
	設備投資(除ソフトウェア)	7,309	8,698	6,123	7,141	8,263	11.0	-25.0	-39.2	-12.2	13.0
	在庫投資	-1,377	-3,143	1,477	4,106	-924	*	*	210.9	*	*
	売上高営業利益率	10.0	10.1	9.5	10.6	11.6					
	売上高経常利益率	6.9	7.6	8.1	7.7	9.1					
	手元流動性 自己資本比率	36.6 24.3	31.9 24.6	40.4 26.9	38.9 25.8	38.2 26.2					

(注)1.全産業には金融業、保険業は含まれていない。

2.*は前年同期の数値が負数のため算出できないものである。

5. 業種別主要項目

(単位:億円,%)

区分	項目	実 績					対前年同期増加率				
		2010年(平成22年) 10-12	2011年(平成23年) 1-3	4-6	7-9	10-12	2010年(平成22年) 10-12	2011年(平成23年) 1-3	4-6	7-9	10-12
物 品 賃 貸 業	売上高	28,455	28,950	28,119	28,236	28,717	-13.3	-8.9	-0.9	-2.7	0.9
	営業利益	1,673	1,726	1,653	2,055	1,950	-13.8	42.9	-10.1	17.2	16.6
	経常利益	1,619	1,689	1,703	2,098	1,948	-11.2	51.2	-9.3	20.1	20.3
	設備投資	3,734	4,160	2,977	3,004	3,389	33.1	6.8	-22.4	-18.6	-9.2
	設備投資(除ソフトウェア)	3,578	4,001	2,873	2,934	3,220	32.5	7.4	-22.1	-17.9	-10.0
	在庫投資	14	25	24	47	83	-38.2	*	*	*	505.9
	売上高営業利益率	5.9	6.0	5.9	7.3	6.8					
	売上高経常利益率	5.7	5.8	6.1	7.4	6.8					
	手元流動性 自己資本比率	18.9 14.7	19.1 15.1	17.9 13.7	17.7 14.1	17.8 14.4					
サ ー ビ ス 業	売上高	398,691	362,430	323,065	349,096	377,454	11.1	0.9	-8.6	-1.3	-5.3
	営業利益	24,600	14,752	15,151	13,020	21,487	62.7	1.0	-31.6	-8.3	-12.7
	経常利益	25,619	14,654	16,650	13,270	22,258	73.0	1.0	-27.4	-4.2	-13.1
	設備投資	11,792	10,129	7,975	9,562	11,780	3.4	-5.3	-19.8	-6.7	-0.1
	設備投資(除ソフトウェア)	10,785	8,952	7,239	8,251	10,526	4.7	0.8	-15.5	-10.1	-2.4
	在庫投資	3,999	-4,012	2,298	256	3,602	1,675.5	*	14.1	*	-9.9
	売上高営業利益率	6.2	4.1	4.7	3.7	5.7					
	売上高経常利益率	6.4	4.0	5.2	3.8	5.9					
	手元流動性 自己資本比率	15.8 45.4	17.5 44.2	18.0 39.2	16.8 39.6	17.2 40.7					
宿 食 サ ー ビ ス 業	売上高	71,786	67,267	57,882	61,247	71,223	3.8	4.0	-5.1	-5.8	-0.8
	営業利益	2,785	-461	924	2,087	4,544	-4.4	-129.5	-42.1	-12.4	63.2
	経常利益	3,512	-805	612	1,850	4,504	20.5	-154.4	-62.5	-11.7	28.2
	設備投資	2,527	1,918	1,787	2,607	2,647	45.7	30.3	9.3	38.1	4.7
	設備投資(除ソフトウェア)	2,487	1,807	1,724	2,539	2,388	48.0	27.5	8.7	39.3	-4.0
	在庫投資	409	-479	-99	16	451	-9.2	*	*	*	10.2
	売上高営業利益率	3.9	-0.7	1.6	3.4	6.4					
	売上高経常利益率	4.9	-1.2	1.1	3.0	6.3					
	手元流動性 自己資本比率	9.0 20.0	11.3 19.0	12.1 15.5	10.9 20.0	11.7 23.8					
生 活 関 連 サ ー ビ ス 業	売上高	121,849	89,875	80,679	93,450	104,040	37.0	8.0	-21.2	-4.1	-14.6
	営業利益	4,127	2,445	1,486	3,361	4,259	464.4	2,875.7	-71.6	9.4	3.2
	経常利益	4,436	2,395	1,807	3,399	4,028	937.4	*	-65.6	10.3	-9.2
	設備投資	5,279	3,371	2,513	2,811	3,843	-5.1	-24.2	-29.1	-39.0	-27.2
	設備投資(除ソフトウェア)	5,091	3,217	2,397	2,711	3,771	-5.9	-25.3	-30.7	-40.4	-25.9
	在庫投資	168	-177	-56	126	201	*	*	-173.0	-11.8	19.7
	売上高営業利益率	3.4	2.7	1.8	3.6	4.1					
	売上高経常利益率	3.6	2.7	2.2	3.6	3.9					
	手元流動性 自己資本比率	11.4 31.1	16.3 31.8	12.3 16.2	12.0 20.2	11.5 25.8					

(注)1.全産業には金融業、保険業は含まれていない。
2.*は前年同期の数値が負数のため算出できないものである。

5. 業種別主要項目

(単位:億円,%)

区分	項目	実 績					対前年同期増加率				
		2010年(平成22年)		2011年(平成23年)		10-12	2010年(平成22年)		2011年(平成23年)		10-12
		10-12	1-3	4-6	7-9		10-12	1-3	4-6	7-9	
学 術 研 究 ・ 専 門 業	売上高	91,192	99,941	83,491	88,550	93,653	9.3	14.8	-7.3	9.9	2.7
	営業利益	10,962	8,958	9,676	3,411	8,133	82.1	27.4	-7.9	21.0	-25.8
	経常利益	10,525	8,977	10,445	3,359	8,344	81.2	29.9	-2.7	56.0	-20.7
	設備投資	1,692	1,977	1,522	1,569	1,663	65.1	11.4	-12.4	19.3	-1.7
	設備投資(除ソフトウェア)	1,291	1,577	1,245	861	1,268	103.8	62.0	58.6	14.8	-1.8
	在庫投資	2,251	-2,246	2,385	-238	1,896	*	*	221.2	*	-15.7
	売上高営業利益率	12.0	9.0	11.6	3.9	8.7					
	売上高経常利益率	11.5	9.0	12.5	3.8	8.9					
	手元流動性	23.2	19.8	25.1	23.2	26.2					
	自己資本比率	56.7	53.9	56.0	55.5	52.9					
農 業 、 林 業	売上高	5,042	4,936	3,537	4,317	4,115	-3.9	-4.7	-18.4	-16.1	-18.4
	営業利益	293	79	217	60	303	*	*	600.5	-31.3	3.3
	経常利益	276	89	274	64	353	90.9	*	92.2	-53.9	27.5
	設備投資	171	229	104	66	149	-15.3	-69.5	-45.2	-63.1	-13.1
	設備投資(除ソフトウェア)	171	228	102	66	147	-15.3	-69.6	-46.0	-63.1	-13.7
	在庫投資	-175	97	91	-34	13	*	241.2	1,124.4	-327.4	*
	売上高営業利益率	5.8	1.6	6.1	1.4	7.4					
	売上高経常利益率	5.5	1.8	7.7	1.5	8.6					
	手元流動性	11.0	12.0	14.5	13.8	12.0					
	自己資本比率	24.8	25.0	36.8	36.1	35.0					
漁 業	売上高	1,871	1,723	1,716	1,834	2,276	-17.0	-15.3	-11.8	-10.5	21.7
	営業利益	26	64	38	14	142	*	*	*	-91.1	438.5
	経常利益	49	88	82	29	239	-22.9	353.2	*	-84.0	383.8
	設備投資	149	147	87	56	57	268.3	4.6	33.0	-54.3	-61.5
	設備投資(除ソフトウェア)	149	139	87	56	54	269.9	-0.3	36.3	-54.4	-63.7
	在庫投資	-10	34	188	54	8	*	*	*	-12.0	*
	売上高営業利益率	1.4	3.7	2.2	0.8	6.2					
	売上高経常利益率	2.6	5.1	4.8	1.6	10.5					
	手元流動性	14.3	16.3	18.5	16.6	13.4					
	自己資本比率	15.9	22.2	17.7	16.0	16.8					
鉱 業 、 採 石 業	売上高	8,233	7,986	9,093	8,493	9,146	19.5	15.7	4.5	15.7	11.1
	営業利益	1,730	2,568	2,765	2,708	2,372	19.3	18.4	-8.3	77.6	37.2
	経常利益	1,662	2,853	2,875	2,611	2,392	15.8	18.7	-9.6	37.2	43.9
	設備投資	316	445	410	294	670	-15.5	-9.1	-7.7	-33.2	112.3
	設備投資(除ソフトウェア)	310	440	404	282	665	-16.5	-9.3	-8.2	-35.9	114.5
	在庫投資	-105	53	-64	122	-55	*	*	-251.3	1,897.7	*
	売上高営業利益率	21.0	32.2	30.4	31.9	25.9					
	売上高経常利益率	20.2	35.7	31.6	30.7	26.2					
	手元流動性	35.7	30.9	25.4	28.0	27.0					
	自己資本比率	65.2	66.1	64.6	64.4	63.1					

(注)1.全産業には金融業、保険業は含まれていない。

2.*は前年同期の数値が負数のため算出できないものである。

5. 業種別主要項目

(単位:億円,%)

区分	項目	実 績					対前年同期増加率				
		2010年(平成22年) 10-12	2011年(平成23年) 1-3	4-6	7-9	10-12	2010年(平成22年) 10-12	2011年(平成23年) 1-3	4-6	7-9	10-12
建設業	売上高	226,514	277,902	203,984	217,408	229,504	-4.0	-6.7	-1.2	-1.8	1.3
	営業利益	5,053	12,704	1,735	2,036	4,475	16.5	19.1	-53.7	-49.1	-11.4
	経常利益	5,821	12,595	3,039	2,326	4,504	14.5	18.2	-26.9	-39.2	-22.6
	設備投資	2,394	2,889	3,740	2,166	4,516	-1.8	-44.0	26.1	-43.7	88.7
	設備投資(除ソフトウェア)	2,251	2,697	3,553	2,044	4,260	0.9	-45.5	23.4	-44.4	89.2
	在庫投資	9,599	-18,389	-2,427	7,649	10,482	-15.1	*	*	*	9.2
	売上高営業利益率	2.2	4.6	0.9	0.9	1.9					
	売上高経常利益率	2.6	4.5	1.5	1.1	2.0					
食料品製造業	売上高	136,200	108,082	109,262	119,657	125,606	10.4	6.9	-12.8	-6.0	-7.8
	営業利益	5,452	762	4,580	4,726	5,607	-20.5	-9.6	69.2	23.2	2.8
	経常利益	5,607	1,256	5,276	4,734	5,753	-19.0	-0.2	57.5	18.4	2.6
	設備投資	3,030	5,534	3,266	2,691	3,125	-2.9	76.2	24.7	-31.0	3.1
	設備投資(除ソフトウェア)	2,900	5,374	3,172	2,593	3,004	-0.8	80.0	25.8	-31.0	3.6
	在庫投資	-149	-2,361	2,842	509	-1,189	*	*	330.1	*	*
	売上高営業利益率	4.0	0.7	4.2	3.9	4.5					
	売上高経常利益率	4.1	1.2	4.8	4.0	4.6					
繊維工業	売上高	26,240	25,688	27,016	26,925	29,016	27.9	34.3	19.2	11.2	10.6
	営業利益	995	647	1,108	446	1,610	244.5	*	71.2	*	61.8
	経常利益	904	661	1,377	67	1,310	98.5	720.9	111.5	*	44.9
	設備投資	578	419	311	774	628	58.2	24.6	17.2	52.9	8.6
	設備投資(除ソフトウェア)	567	407	285	753	590	61.4	25.3	51.9	57.2	4.2
	在庫投資	300	-223	466	294	396	*	*	284.9	*	32.2
	売上高営業利益率	3.8	2.5	4.1	1.7	5.5					
	売上高経常利益率	3.4	2.6	5.1	0.2	4.5					
木材・木製品製造業	売上高	11,557	8,724	10,901	10,607	12,430	24.9	3.3	-4.7	0.2	7.6
	営業利益	662	225	249	491	518	106.1	413.4	96.4	-4.7	-21.8
	経常利益	635	233	258	545	520	68.8	179.7	47.1	7.3	-18.1
	設備投資	370	245	210	199	704	220.5	340.3	56.5	-24.6	90.2
	設備投資(除ソフトウェア)	365	241	208	185	695	224.7	354.9	57.3	-28.6	90.3
	在庫投資	155	292	599	-190	-388	*	342.7	*	-141.2	-351.3
	売上高営業利益率	5.7	2.6	2.3	4.6	4.2					
	売上高経常利益率	5.5	2.7	2.4	5.1	4.2					
手元流動性	12.8	17.7	11.0	11.1	10.5						
自己資本比率	34.8	36.2	34.8	35.5	33.7						

(注)1.全産業には金融業、保険業は含まれていない。

2.*は前年同期の数値が負数のため算出できないものである。

5. 業種別主要項目

(単位:億円,%)

区分	項目	実 績					対前年同期増加率				
		2010年(平成22年) 10-12	2011年(平成23年) 1-3	4-6	7-9	10-12	2010年(平成22年) 10-12	2011年(平成23年) 1-3	4-6	7-9	10-12
パ ル プ ・ 製 紙 業	売上高	22,718	21,226	18,103	18,582	19,012	-2.8	5.7	-17.4	-16.4	-16.3
	営業利益	1,024	640	685	537	871	-16.5	100.4	-22.7	-11.4	-14.9
	経常利益	965	648	933	468	891	-19.8	150.6	-11.0	-12.9	-7.7
	設備投資	594	679	605	674	553	-2.0	13.2	-4.1	-6.7	-7.0
	設備投資(除ソフトウェア)	582	664	592	655	541	-0.5	13.0	-2.8	-7.6	-7.0
	在庫投資	-131	-179	360	-31	126	*	*	89.6	*	*
	売上高営業利益率	4.5	3.0	3.8	2.9	4.6					
	売上高経常利益率	4.2	3.1	5.2	2.5	4.7					
	手元流動性	9.9	11.4	12.0	12.4	11.3					
	自己資本比率	31.4	32.4	32.0	33.4	32.6					
印 刷 ・ 同 関 連 業	売上高	26,690	25,801	23,214	21,697	24,113	-4.5	1.0	-14.5	-11.3	-9.7
	営業利益	873	537	318	127	481	7.3	-18.4	23.9	3.0	-44.9
	経常利益	991	533	706	191	727	-11.5	-36.6	41.3	-16.8	-26.6
	設備投資	622	916	589	621	614	15.1	7.1	-1.2	-23.8	-1.3
	設備投資(除ソフトウェア)	583	859	554	573	578	18.9	10.8	-2.8	-26.6	-0.9
	在庫投資	-46	19	131	88	-27	*	*	130.5	25.8	*
	売上高営業利益率	3.3	2.1	1.4	0.6	2.0					
	売上高経常利益率	3.7	2.1	3.0	0.9	3.0					
	手元流動性	15.0	16.0	18.3	19.9	16.9					
	自己資本比率	40.4	39.1	39.5	40.6	40.5					
化 学 工 業	売上高	111,332	104,185	95,579	95,862	97,660	4.1	1.8	-4.2	-6.7	-12.3
	営業利益	9,858	5,827	8,348	6,485	6,468	9.5	-4.1	-10.4	-19.5	-34.4
	経常利益	10,462	6,704	9,920	9,270	7,257	13.5	-1.0	-3.2	16.6	-30.6
	設備投資	3,864	5,562	2,985	4,041	4,270	-5.7	25.9	-21.3	0.6	10.5
	設備投資(除ソフトウェア)	3,702	5,204	2,743	3,782	3,985	1.0	25.9	-22.1	0.9	7.7
	在庫投資	827	598	2,619	1,318	152	19.9	*	524.6	48.3	-81.6
	売上高営業利益率	8.9	5.6	8.7	6.8	6.6					
	売上高経常利益率	9.4	6.4	10.4	9.7	7.4					
	手元流動性	12.8	14.2	15.2	14.7	14.7					
	自己資本比率	54.8	54.3	55.0	55.1	54.1					
石 油 製 品 ・ 石 炭 製 業 品	売上高	41,641	46,548	45,698	49,936	50,652	-5.5	-3.2	18.0	19.0	21.6
	営業利益	895	3,805	1,505	-278	405	*	581.8	186.4	-175.2	-54.8
	経常利益	775	3,748	1,551	-266	325	*	253.9	84.0	-173.4	-58.1
	設備投資	397	244	213	342	237	-57.8	-65.4	-61.5	-25.3	-40.3
	設備投資(除ソフトウェア)	387	235	203	327	223	-57.3	-63.4	-62.8	-27.1	-42.3
	在庫投資	2,535	4,299	2,109	-1,182	-384	243.5	*	*	*	-115.2
	売上高営業利益率	2.1	8.2	3.3	-0.6	0.8					
	売上高経常利益率	1.9	8.1	3.4	-0.5	0.6					
	手元流動性	2.0	1.9	1.9	1.4	1.4					
	自己資本比率	21.8	23.7	24.0	24.0	23.5					

(注)1.全産業には金融業、保険業は含まれていない。

2.*は前年同期の数値が負数のため算出できないものである。

5. 業種別主要項目

(単位:億円,%)

区分	項目	実 績					対前年同期増加率				
		2010年(平成22年) 10-12	2011年(平成23年) 1-3	4-6	7-9	10-12	2010年(平成22年) 10-12	2011年(平成23年) 1-3	4-6	7-9	10-12
窯業・ 製土石 造製 業品	売上高	24,899	23,458	23,801	24,466	25,656	-5.7	-4.8	18.2	14.4	3.0
	営業利益	1,843	1,374	875	1,123	1,103	24.8	-11.1	69.8	45.2	-40.1
	経常利益	1,815	1,445	1,036	993	1,127	12.7	-8.3	57.8	18.8	-37.9
	設備投資	893	959	1,099	972	1,713	-24.0	0.9	8.9	1.1	91.8
	設備投資(除ソフトウェア)	857	925	1,082	951	1,662	-25.2	0.0	9.3	1.5	94.0
	在庫投資	402	-210	341	40	24	*	*	24.2	-55.0	-94.0
	売上高営業利益率	7.4	5.9	3.7	4.6	4.3					
	売上高経常利益率	7.3	6.2	4.4	4.1	4.4					
	手元流動性 自己資本比率	16.3 41.2	16.5 41.6	15.0 41.1	15.4 42.2	14.1 40.6					
鉄 鋼 業	売上高	46,808	45,953	43,563	46,233	45,904	12.7	6.1	-3.6	-1.6	-1.9
	営業利益	1,229	715	1,206	1,006	774	-5.8	-63.0	-38.2	-40.7	-37.0
	経常利益	1,221	894	2,068	837	760	17.8	-54.5	-0.1	-32.0	-37.8
	設備投資	3,372	3,783	1,941	2,446	2,779	50.6	30.9	-19.7	-21.8	-17.6
	設備投資(除ソフトウェア)	3,300	3,730	1,891	2,378	2,720	50.3	33.3	-20.0	-22.3	-17.6
	在庫投資	1,298	-842	1,651	1,072	488	*	*	-15.2	-6.4	-62.4
	売上高営業利益率	2.6	1.6	2.8	2.2	1.7					
	売上高経常利益率	2.6	1.9	4.7	1.8	1.7					
	手元流動性 自己資本比率	6.2 36.6	6.3 36.8	6.6 37.2	5.8 36.7	5.7 36.3					
非鉄 金属 製造 業	売上高	28,906	29,872	29,400	30,412	28,732	5.8	3.9	3.6	7.5	-0.6
	営業利益	822	578	1,082	799	385	22.0	3.2	-1.1	-4.7	-53.1
	経常利益	1,065	829	1,654	836	556	42.1	3.6	9.8	-8.9	-47.8
	設備投資	861	1,265	808	987	836	-1.5	29.7	-11.1	1.1	-2.8
	設備投資(除ソフトウェア)	835	1,211	773	929	798	-1.1	29.7	-12.8	-0.1	-4.4
	在庫投資	1,059	-68	1,343	-125	-840	70.8	*	100.1	*	-179.4
	売上高営業利益率	2.8	1.9	3.7	2.6	1.3					
	売上高経常利益率	3.7	2.8	5.6	2.7	1.9					
	手元流動性 自己資本比率	10.6 34.8	10.1 34.7	9.9 35.2	8.9 34.8	9.7 35.1					
金属 製品 製造 業	売上高	45,866	45,238	36,250	43,825	46,242	13.8	11.3	-7.0	8.8	0.8
	営業利益	1,656	1,583	212	1,685	1,598	16.6	7.0	-84.6	2.4	-3.5
	経常利益	1,903	1,915	384	1,860	1,687	10.1	1.0	-77.5	-2.6	-11.4
	設備投資	1,140	1,121	877	1,447	1,197	10.9	4.3	8.0	27.9	5.0
	設備投資(除ソフトウェア)	1,105	1,052	821	1,353	1,154	9.7	2.9	9.1	24.2	4.4
	在庫投資	296	-366	1,875	148	1,070	*	*	59.3	*	261.2
	売上高営業利益率	3.6	3.5	0.6	3.8	3.5					
	売上高経常利益率	4.1	4.2	1.1	4.2	3.6					
	手元流動性 自己資本比率	18.6 46.3	22.8 49.5	27.1 45.1	24.2 45.3	21.7 43.2					

(注)1.全産業には金融業、保険業は含まれていない。

2.*は前年同期の数値が負数のため算出できないものである。

5. 業種別主要項目

(単位:億円,%)

区分	項目	実 績					対前年同期増加率				
		2010年(平成22年) 10-12	2011年(平成23年) 1-3	4-6	7-9	10-12	2010年(平成22年) 10-12	2011年(平成23年) 1-3	4-6	7-9	10-12
はん用 製機 械器 業具	売上高	13,820	15,133	15,402	16,456	15,690	10.9	-0.9	25.4	25.6	13.5
	営業利益	525	872	412	326	433	3,502.3	3.1	69.4	*	-17.4
	経常利益	527	972	661	279	542	152.7	-1.3	93.6	372.3	2.7
	設備投資	262	355	359	466	479	-60.9	-30.4	36.4	61.7	83.1
	設備投資(除ソフトウェア)	245	264	318	436	454	-61.8	-42.7	33.9	72.0	85.3
	在庫投資	448	-627	567	132	327	6,067.8	*	236.4	-0.8	-27.1
	売上高営業利益率	3.8	5.8	2.7	2.0	2.8					
	売上高経常利益率	3.8	6.4	4.3	1.7	3.5					
	手元流動性 自己資本比率	21.7 43.0	19.5 43.1	24.3 46.6	23.4 46.7	22.9 47.5					
生産用 製機 械器 業具	売上高	56,192	61,301	49,442	55,116	52,026	28.4	15.6	-1.1	-3.7	-7.4
	営業利益	2,443	3,270	2,748	1,699	2,232	*	90.4	14.8	-38.8	-8.6
	経常利益	2,223	3,640	3,491	1,384	2,407	*	120.4	45.9	-51.6	8.3
	設備投資	1,426	1,683	1,180	1,727	1,535	7.7	12.9	-10.5	24.9	7.7
	設備投資(除ソフトウェア)	1,326	1,511	1,101	1,572	1,424	6.3	14.8	-7.1	23.2	7.4
	在庫投資	706	-2,316	2,658	-1,271	1,737	*	*	43.1	*	145.9
	売上高営業利益率	4.3	5.3	5.6	3.1	4.3					
	売上高経常利益率	4.0	5.9	7.1	2.5	4.6					
	手元流動性 自己資本比率	17.1 42.4	15.5 42.6	17.1 42.1	15.8 42.3	15.7 42.2					
業務用 製機 械器 業具	売上高	38,264	39,419	34,570	39,169	35,551	4.5	-0.8	-0.6	4.4	-7.1
	営業利益	1,523	2,333	2,062	2,457	1,279	-7.6	-4.7	13.0	15.8	-16.0
	経常利益	1,791	2,961	2,743	2,736	1,618	-18.1	8.5	16.8	7.2	-9.6
	設備投資	1,213	1,711	1,233	1,359	1,519	0.6	8.6	21.0	6.8	25.3
	設備投資(除ソフトウェア)	966	1,419	1,003	1,057	1,213	-1.7	9.0	20.6	0.5	25.6
	在庫投資	-41	-890	1,423	646	203	-152.5	*	153.2	*	*
	売上高営業利益率	4.0	5.9	6.0	6.3	3.6					
	売上高経常利益率	4.7	7.5	7.9	7.0	4.6					
	手元流動性 自己資本比率	15.0 51.3	14.9 50.2	21.5 54.3	18.9 56.1	20.3 54.2					
電気機 械器 具製 造業	売上高	86,700	89,324	71,807	78,220	76,753	11.5	6.4	-8.5	-10.2	-11.5
	営業利益	3,311	3,170	2,272	1,955	1,497	103.0	-5.2	-7.6	-32.6	-54.8
	経常利益	4,229	4,213	3,904	2,779	3,000	68.6	12.0	-2.2	-18.0	-29.0
	設備投資	2,790	3,297	2,277	3,105	2,533	40.5	29.7	-27.6	9.8	-9.2
	設備投資(除ソフトウェア)	2,371	2,779	1,889	2,720	2,174	43.4	30.1	-28.6	12.1	-8.3
	在庫投資	824	-1,778	3,011	-29	2,328	-30.7	*	-17.3	-113.9	182.4
	売上高営業利益率	3.8	3.5	3.2	2.5	2.0					
	売上高経常利益率	4.9	4.7	5.4	3.6	3.9					
	手元流動性 自己資本比率	11.6 43.0	11.4 42.8	14.6 44.0	13.2 44.4	13.2 44.0					

(注)1.全産業には金融業、保険業は含まれていない。

2.*は前年同期の数値が負数のため算出できないものである。

5. 業種別主要項目

(単位:億円,%)

区分	項目	実 績					対前年同期増加率				
		2010年(平成22年) 10-12	2011年(平成23年) 1-3	4-6	7-9	10-12	2010年(平成22年) 10-12	2011年(平成23年) 1-3	4-6	7-9	10-12
情報通信 製造 機械 器具 業	売上高	99,943	99,028	84,869	99,569	92,888	0.1	-3.8	-15.7	-0.3	-7.1
	営業利益	1,871	2,121	684	1,225	-1,021	57.4	0.6	-68.0	-54.4	-154.5
	経常利益	1,769	3,353	1,667	542	-1,109	55.4	56.6	-43.5	-81.7	-162.7
	設備投資	4,056	5,084	4,353	4,604	3,965	53.1	51.2	36.1	14.7	-2.3
	設備投資(除ソフトウェア)	3,591	4,416	3,874	4,022	3,419	60.8	58.5	37.3	19.6	-4.8
	在庫投資	1,843	-2,542	1,686	-142	1,756	132.2	*	-31.9	-113.1	-4.7
	売上高営業利益率	1.9	2.1	0.8	1.2	-1.1					
	売上高経常利益率	1.8	3.4	2.0	0.5	-1.2					
	手元流動性	8.4	8.7	10.2	8.3	11.0					
	自己資本比率	40.8	40.4	40.7	39.4	41.0					
自動車・ 製造 附属 業	売上高	150,466	139,210	110,212	159,525	164,873	5.9	-5.1	-23.8	2.0	9.6
	営業利益	1,909	-1,062	-4,001	956	1,789	-30.0	-134.5	-205.7	-48.9	-6.3
	経常利益	3,787	1,818	244	2,324	4,166	5.2	-80.6	-96.7	-46.4	10.0
	設備投資	3,564	4,858	3,036	3,731	3,887	12.6	18.8	3.1	-6.2	9.0
	設備投資(除ソフトウェア)	3,420	4,643	2,903	3,552	3,698	12.0	20.5	3.7	-7.4	8.1
	在庫投資	2,004	-1,805	2,494	-253	916	*	*	60.7	*	-54.3
	売上高営業利益率	1.3	-0.8	-3.6	0.6	1.1					
	売上高経常利益率	2.5	1.3	0.2	1.5	2.5					
	手元流動性	12.6	13.5	16.3	11.0	10.5					
	自己資本比率	48.4	49.2	47.8	46.3	46.2					
その他 機械器具 製造 業	売上高	16,876	18,342	14,348	15,692	16,126	-6.5	6.8	6.2	2.1	-4.4
	営業利益	1,247	1,024	387	1,017	982	335.0	18.7	-1.6	14.7	-21.2
	経常利益	1,318	876	559	858	965	206.6	-15.3	-25.9	5.0	-26.8
	設備投資	502	540	336	559	508	55.4	11.5	2.0	6.8	1.2
	設備投資(除ソフトウェア)	479	505	323	481	478	52.4	10.0	0.3	3.7	-0.1
	在庫投資	435	-786	837	349	559	*	*	-7.8	421.0	28.6
	売上高営業利益率	7.4	5.6	2.7	6.5	6.1					
	売上高経常利益率	7.8	4.8	3.9	5.5	6.0					
	手元流動性	17.4	15.8	19.6	18.1	16.8					
	自己資本比率	30.2	29.9	33.6	33.0	33.4					
その他 製造 業	売上高	80,406	82,078	70,530	73,336	78,418	4.2	1.4	-44.7	-14.9	-2.5
	営業利益	3,669	1,276	-307	1,858	3,088	0.0	-75.2	-108.0	-50.3	-15.8
	経常利益	4,034	1,799	346	1,313	3,636	-8.2	-68.8	-87.6	-66.9	-9.9
	設備投資	2,461	2,195	1,694	2,421	2,736	30.4	-15.4	-13.8	-4.9	11.2
	設備投資(除ソフトウェア)	2,392	2,109	1,608	2,309	2,213	32.7	-12.7	-15.2	-6.8	-7.5
	在庫投資	-268	-498	857	-51	321	*	*	-19.8	-112.4	*
	売上高営業利益率	4.6	1.6	-0.4	2.5	3.9					
	売上高経常利益率	5.0	2.2	0.5	1.8	4.6					
	手元流動性	16.3	16.3	19.0	17.3	16.0					
	自己資本比率	42.8	45.1	47.8	46.0	47.1					

(注)1.全産業には金融業、保険業は含まれていない。

2.*は前年同期の数値が負数のため算出できないものである。

5. 業種別主要項目

(単位:億円,%)

区分	項目	実 績					対前年同期増加率				
		2010年(平成22年) 10-12	2011年(平成23年) 1-3	4-6	7-9	10-12	2010年(平成22年) 10-12	2011年(平成23年) 1-3	4-6	7-9	10-12
電 気 業	売上高	41,397	45,880	39,633	46,939	43,474	6.2	3.6	-0.8	-2.0	5.0
	営業利益	3,080	862	524	147	-3,471	160.4	102.6	-81.4	-97.5	-212.7
	経常利益	2,337	18	131	-911	-4,265	439.7	*	-93.9	-118.0	-282.5
	設備投資	7,111	8,822	4,548	5,949	5,991	-9.7	17.3	-22.7	-0.5	-15.7
	設備投資(除ソフトウェア)	7,090	8,782	4,504	5,922	5,973	-9.8	17.2	-23.3	-0.8	-15.8
	在庫投資	422	-47	1,050	511	-171	1,457.2	*	174.1	*	-140.6
	売上高営業利益率	7.4	1.9	1.3	0.3	-8.0					
	売上高経常利益率	5.6	0.0	0.3	-1.9	-9.8					
	手元流動性	5.0	10.2	16.4	12.5	14.5					
	自己資本比率	23.2	19.1	18.0	17.3	16.2					
ガ ス ・ 水 熱 道 供 給 業	売上高	9,772	12,273	10,401	10,131	11,664	13.2	5.7	7.0	11.6	19.4
	営業利益	274	1,101	473	-398	-50	*	35.8	-48.6	-771.8	-118.3
	経常利益	288	1,121	603	-408	-52	*	38.7	-40.6	-885.6	-118.2
	設備投資	1,043	1,147	703	831	979	14.3	-13.4	7.4	5.3	-6.1
	設備投資(除ソフトウェア)	955	1,064	669	795	925	9.5	-14.3	7.4	7.1	-3.2
	在庫投資	211	-287	470	55	102	190.4	*	161.7	*	-51.5
	売上高営業利益率	2.8	9.0	4.5	-3.9	-0.4					
	売上高経常利益率	2.9	9.1	5.8	-4.0	-0.4					
	手元流動性	5.3	5.2	6.7	5.9	5.1					
	自己資本比率	44.2	45.1	43.8	42.8	41.6					
情 報 通 信 業	売上高	144,309	163,918	135,071	141,811	140,233	3.6	12.2	2.8	-0.5	-2.8
	営業利益	9,975	11,440	10,871	11,057	10,690	0.8	7.1	17.9	37.5	7.2
	経常利益	9,918	11,506	11,945	10,818	10,631	2.2	14.5	14.6	34.6	7.2
	設備投資	10,436	14,265	7,201	8,995	11,238	4.8	9.2	-4.8	-4.6	7.7
	設備投資(除ソフトウェア)	8,174	11,367	5,365	6,465	7,197	7.7	15.7	-7.5	-7.2	-12.0
	在庫投資	1,681	-2,619	2,949	-182	2,858	80.2	*	58.9	-142.8	70.0
	売上高営業利益率	6.9	7.0	8.0	7.8	7.6					
	売上高経常利益率	6.9	7.0	8.8	7.6	7.6					
	手元流動性	15.8	15.5	18.0	18.6	19.3					
	自己資本比率	52.9	53.5	55.4	54.3	54.5					
陸 運 業	売上高	90,263	83,951	90,994	99,055	97,377	3.5	-0.5	8.2	14.1	7.9
	営業利益	6,296	917	4,919	5,991	7,044	32.8	-54.7	-15.4	6.2	11.9
	経常利益	5,845	-9	4,673	5,214	6,507	42.0	-100.6	-17.2	37.0	11.3
	設備投資	5,761	11,270	4,554	4,990	5,073	1.6	-1.5	-7.4	-20.0	-11.9
	設備投資(除ソフトウェア)	5,646	11,034	4,436	4,921	4,939	2.3	-1.1	-6.2	-19.9	-12.5
	在庫投資	284	-168	125	-187	20	806.0	*	21.4	*	-93.1
	売上高営業利益率	7.0	1.1	5.4	6.0	7.2					
	売上高経常利益率	6.5	0.0	5.1	5.3	6.7					
	手元流動性	9.4	10.3	9.1	8.1	8.0					
	自己資本比率	27.2	27.2	27.9	28.7	28.3					

(注)1.全産業には金融業、保険業は含まれていない。

2.* は前年同期の数値が負数のため算出できないものである。

5. 業種別主要項目

(単位:億円,%)

区分	項目	実 績					対前年同期増加率				
		2010年(平成22年) 10-12	2011年(平成23年) 1-3	4-6	7-9	10-12	2010年(平成22年) 10-12	2011年(平成23年) 1-3	4-6	7-9	10-12
水	売上高	17,487	16,785	15,833	16,308	15,581	1.4	-3.1	-13.4	-12.3	-10.9
	営業利益	758	81	-356	-99	-300	311.0	-78.4	-132.0	-109.9	-139.6
	経常利益	745	305	-34	17	-116	123.5	-48.1	-102.8	-98.2	-115.6
	設備投資	246	940	716	901	610	-79.4	46.7	13.2	-23.6	147.7
	設備投資(除ソフトウェア)	232	915	687	888	588	-80.0	50.0	10.7	-23.6	153.3
	在庫投資	111	249	92	-18	47	120.4	6,186.9	109.3	*	-57.6
	売上高営業利益率	4.3	0.5	-2.2	-0.6	-1.9					
	売上高経常利益率	4.3	1.8	-0.2	0.1	-0.7					
	手元流動性	10.8	10.7	11.1	10.9	11.0					
	自己資本比率	35.7	34.0	35.0	33.7	33.2					
その他	売上高	40,377	37,802	37,170	39,597	42,130	-8.3	-9.6	2.2	6.3	4.3
	営業利益	1,917	974	1,369	2,419	2,734	97.4	-17.9	7.6	13.3	42.6
	経常利益	1,834	865	1,419	2,297	2,696	98.0	-20.8	9.2	16.4	47.0
	設備投資	1,861	2,077	1,160	1,223	1,565	21.4	-6.2	-3.2	-30.1	-15.9
	設備投資(除ソフトウェア)	1,723	1,848	971	956	1,419	29.3	-1.2	-13.2	-40.5	-17.7
	在庫投資	-2,085	953	1,533	1,136	808	-219.0	*	4.2	*	*
	売上高営業利益率	4.7	2.6	3.7	6.1	6.5					
	売上高経常利益率	4.5	2.3	3.8	5.8	6.4					
	手元流動性	14.9	15.3	18.2	17.3	17.5					
	自己資本比率	34.7	32.7	34.2	36.2	35.8					
卸	売上高	948,588	887,308	887,646	872,554	942,967	4.9	-1.0	-22.2	-1.7	-0.6
	営業利益	13,753	16,202	11,221	11,479	14,047	28.0	133.4	13.5	1.1	2.1
	経常利益	15,364	22,277	17,057	13,448	16,892	8.9	97.1	17.9	-1.1	9.9
	設備投資	4,635	4,698	3,898	4,326	6,036	4.1	-12.1	5.5	-10.7	30.2
	設備投資(除ソフトウェア)	3,988	3,930	3,289	3,650	5,394	3.3	-15.7	1.2	-7.2	35.2
	在庫投資	10,059	-4,039	5,276	-265	6,149	512.2	*	1,171.7	-104.2	-38.9
	売上高営業利益率	1.4	1.8	1.3	1.3	1.5					
	売上高経常利益率	1.6	2.5	1.9	1.5	1.8					
	手元流動性	8.7	9.6	8.9	8.8	8.1					
	自己資本比率	28.4	29.8	31.0	31.3	30.1					
小	売上高	388,733	400,400	396,226	375,636	388,502	-1.9	-3.6	0.5	-7.7	-0.1
	営業利益	8,935	10,647	7,631	9,564	10,849	21.0	35.9	-4.2	23.8	21.4
	経常利益	9,219	11,544	8,124	10,216	11,111	10.3	32.0	-11.7	23.6	20.5
	設備投資	6,997	8,281	8,403	6,355	8,454	-10.7	2.1	15.1	-25.0	20.8
	設備投資(除ソフトウェア)	6,608	6,778	7,863	6,046	8,178	-10.5	-8.3	13.8	-25.8	23.8
	在庫投資	4,908	-8,487	2,528	-39	11,391	-53.9	*	168.5	*	132.1
	売上高営業利益率	2.3	2.7	1.9	2.5	2.8					
	売上高経常利益率	2.4	2.9	2.1	2.7	2.9					
	手元流動性	7.7	8.8	7.4	6.8	7.3					
	自己資本比率	33.2	32.7	31.4	29.0	30.8					

(注)1.全産業には金融業、保険業は含まれていない。

2.*は前年同期の数値が負数のため算出できないものである。

5. 業種別主要項目

(単位:億円,%)

区分	項目	実 績					対前年同期増加率				
		2010年(平成22年) 10-12	2011年(平成23年) 1-3	4-6	7-9	10-12	2010年(平成22年) 10-12	2011年(平成23年) 1-3	4-6	7-9	10-12
不動産業	売上高	74,187	89,990	68,449	70,720	73,353	-1.0	13.3	-14.4	-5.1	-1.1
	営業利益	8,585	10,337	7,476	8,416	9,900	3.3	22.4	-32.3	10.2	15.3
	経常利益	5,497	7,327	6,103	5,521	7,304	28.4	9.4	-35.0	9.9	32.9
	設備投資	3,769	4,773	3,298	4,301	5,115	-5.8	-40.2	-48.7	-7.1	35.7
	設備投資(除ソフトウェア)	3,732	4,696	3,250	4,207	5,043	-3.9	-40.3	-49.0	-7.8	35.1
	在庫投資	-1,391	-3,168	1,452	4,058	-1,007	*	*	173.6	*	*
	売上高営業利益率	11.6	11.5	10.9	11.9	13.5					
	売上高経常利益率	7.4	8.1	8.9	7.8	10.0					
	手元流動性	43.4	36.0	49.7	47.3	46.1					
自己資本比率	27.2	27.5	31.1	29.5	29.9						
リース業	売上高	23,640	24,287	23,066	22,799	23,348	-16.2	-11.5	-3.4	-4.7	-1.2
	営業利益	1,454	1,590	1,458	1,675	1,678	-17.9	49.1	-11.3	15.2	15.3
	経常利益	1,412	1,561	1,515	1,712	1,681	-15.2	61.6	-10.3	18.8	19.1
	設備投資	2,843	2,939	2,246	1,781	2,378	31.7	-2.8	-13.7	-30.1	-16.4
	設備投資(除ソフトウェア)	2,697	2,788	2,151	1,725	2,215	30.7	-2.8	-13.0	-29.8	-17.9
	在庫投資	-34	22	23	25	56	*	*	*	*	*
	売上高営業利益率	6.2	6.5	6.3	7.3	7.2					
	売上高経常利益率	6.0	6.4	6.6	7.5	7.2					
	手元流動性	21.0	21.0	19.9	20.1	19.9					
自己資本比率	14.5	14.9	13.3	13.7	14.0						
その他の物品賃業	売上高	4,814	4,663	5,053	5,437	5,368	4.0	8.0	12.5	6.6	11.5
	営業利益	218	137	195	380	273	29.1	-3.3	0.2	26.5	24.9
	経常利益	208	128	188	386	267	30.5	-15.6	-0.7	26.2	28.6
	設備投資	891	1,221	731	1,223	1,011	37.8	40.5	-40.8	7.3	13.5
	設備投資(除ソフトウェア)	881	1,213	722	1,209	1,005	38.2	41.6	-40.6	8.3	14.1
	在庫投資	48	3	1	22	27	105.2	*	-92.0	110.9	-43.6
	売上高営業利益率	4.5	2.9	3.9	7.0	5.1					
	売上高経常利益率	4.3	2.7	3.7	7.1	5.0					
	手元流動性	8.7	9.2	8.5	7.8	8.7					
自己資本比率	17.6	16.9	18.4	18.3	18.3						
宿泊業	売上高	19,261	17,474	14,046	16,021	18,647	-11.3	-11.6	-11.2	-11.5	-3.2
	営業利益	972	-388	-338	200	994	-12.7	*	-321.8	-50.5	2.3
	経常利益	663	-712	-517	-48	743	-36.5	*	*	-149.7	12.1
	設備投資	1,216	740	609	802	468	75.6	58.7	67.6	56.6	-61.5
	設備投資(除ソフトウェア)	1,208	720	588	778	462	76.2	59.1	72.9	59.8	-61.8
	在庫投資	144	-129	-27	7	77	-10.8	*	*	*	-46.4
	売上高営業利益率	5.0	-2.2	-2.4	1.3	5.3					
	売上高経常利益率	3.4	-4.1	-3.7	-0.3	4.0					
	手元流動性	6.7	9.1	11.1	9.3	9.1					
自己資本比率	12.1	7.9	12.6	9.9	11.6						

(注)1.全産業には金融業、保険業は含まれていない。

2.*は前年同期の数値が負数のため算出できないものである。

5. 業種別主要項目

(単位:億円,%)

区分	項目	実 績					対前年同期増加率				
		2010年(平成22年) 10-12	2011年(平成23年) 1-3	4-6	7-9	10-12	2010年(平成22年) 10-12	2011年(平成23年) 1-3	4-6	7-9	10-12
飲食 サ ー ビ ス 業	売上高	52,525	49,793	43,836	45,227	52,576	10.7	10.9	-3.0	-3.6	0.1
	営業利益	1,813	-73	1,263	1,887	3,550	0.7	-104.5	-12.6	-4.6	95.9
	経常利益	2,849	-92	1,129	1,897	3,761	52.4	-105.7	-33.5	-5.0	32.0
	設備投資	1,311	1,178	1,178	1,805	2,179	25.8	17.1	-7.4	31.2	66.3
	設備投資(除ソフトウェア)	1,279	1,087	1,137	1,761	1,926	28.5	12.7	-8.8	31.8	50.6
	在庫投資	265	-350	-72	9	374	-8.3	*	*	*	41.1
	売上高営業利益率	3.5	-0.1	2.9	4.2	6.8					
	売上高経常利益率	5.4	-0.2	2.6	4.2	7.2					
	手元流動性	9.8	12.0	12.4	11.4	12.7					
	自己資本比率	27.3	29.6	17.4	27.5	32.3					
生活 関 連 サ ー ビ ス 業	売上高	31,137	28,491	27,313	36,232	44,147	12.4	13.4	-9.7	21.1	41.8
	営業利益	2,114	847	743	1,142	2,405	0.1	-6.9	-50.6	172.2	13.8
	経常利益	2,164	916	896	1,337	2,288	21.5	6.4	-38.3	246.6	5.7
	設備投資	1,991	637	1,034	716	678	3.9	13.3	46.6	-50.5	-65.9
	設備投資(除ソフトウェア)	1,896	550	938	636	640	1.3	21.7	47.0	-55.0	-66.3
	在庫投資	-53	19	-127	130	72	*	*	-554.1	1,870.7	*
	売上高営業利益率	6.8	3.0	2.7	3.2	5.4					
	売上高経常利益率	7.0	3.2	3.3	3.7	5.2					
	手元流動性	11.7	17.0	19.7	17.0	15.2					
	自己資本比率	26.8	26.7	23.7	26.0	24.3					
娯 楽 業	売上高	90,712	61,384	53,366	57,218	59,893	48.1	5.6	-26.0	-15.2	-34.0
	営業利益	2,014	1,598	743	2,219	1,855	*	*	-80.1	-16.3	-7.9
	経常利益	2,271	1,479	911	2,062	1,740	*	*	-76.0	-23.5	-23.4
	設備投資	3,288	2,734	1,479	2,095	3,165	-9.8	-29.7	-47.9	-33.7	-3.7
	設備投資(除ソフトウェア)	3,194	2,667	1,459	2,075	3,131	-9.7	-30.8	-48.3	-33.8	-2.0
	在庫投資	222	-196	71	-4	129	559.1	*	46.4	-103.3	-41.9
	売上高営業利益率	2.2	2.6	1.4	3.9	3.1					
	売上高経常利益率	2.5	2.4	1.7	3.6	2.9					
	手元流動性	11.3	16.0	8.6	8.8	8.8					
	自己資本比率	32.7	34.3	12.2	16.6	26.9					
広 告 業	売上高	33,231	30,357	29,874	33,026	34,168	-16.7	-28.3	-2.1	-2.2	2.8
	営業利益	1,664	830	777	781	1,019	54.8	-30.2	170.1	-2.1	-38.8
	経常利益	1,757	909	883	787	1,123	52.6	-35.4	128.0	-7.2	-36.1
	設備投資	192	175	596	119	160	-0.8	-54.5	222.2	4.1	-16.3
	設備投資(除ソフトウェア)	139	101	570	46	116	-3.7	-55.3	706.3	-29.9	-16.4
	在庫投資	270	-327	101	-57	98	8.0	*	-44.8	*	-63.7
	売上高営業利益率	5.0	2.7	2.6	2.4	3.0					
	売上高経常利益率	5.3	3.0	3.0	2.4	3.3					
	手元流動性	11.9	11.2	18.5	15.7	15.2					
	自己資本比率	48.8	47.9	48.4	45.8	45.7					

(注)1.全産業には金融業、保険業は含まれていない。

2.*は前年同期の数値が負数のため算出できないものである。

5. 業種別主要項目

(単位:億円,%)

区分	項目	実 績					対前年同期増加率				
		2010年(平成22年)		2011年(平成23年)		10-12	2010年(平成22年)		2011年(平成23年)		10-12
		10-12	1-3	4-6	7-9		10-12	1-3	4-6	7-9	
純粋持株会社	売上高	12,772	8,662	11,714	6,328	10,229	130.0	54.3	11.4	20.0	-19.9
	営業利益	6,376	2,798	7,844	1,855	5,479	130.6	9.2	1.0	2.6	-14.1
	経常利益	6,350	2,838	8,336	1,651	5,780	153.1	27.9	7.7	-7.0	-9.0
	設備投資	452	594	234	307	349	72.5	60.4	-11.2	23.3	-22.7
	設備投資(除ソフトウェア)	362	410	137	162	224	190.3	80.5	-17.9	26.2	-38.1
	在庫投資	1,222	-258	819	209	161	*	*	2,799.7	*	-86.8
	売上高営業利益率	49.9	32.3	67.0	29.3	53.6					
	売上高経常利益率	49.7	32.8	71.2	26.1	56.5					
	手元流動性	76.7	96.7	64.0	119.5	76.0					
	自己資本比率	64.4	63.6	64.0	63.9	62.4					
専門・他の技術サービス業	売上高	45,189	60,922	41,903	49,196	49,256	19.1	55.7	-14.6	18.6	9.0
	営業利益	2,921	5,330	1,056	776	1,635	33.9	62.6	-57.1	265.8	-44.0
	経常利益	2,418	5,229	1,226	921	1,442	12.6	59.3	-53.0	*	-40.4
	設備投資	1,048	1,208	693	1,143	1,153	84.0	18.5	-46.3	20.1	10.0
	設備投資(除ソフトウェア)	790	1,065	538	653	928	116.6	104.9	-1.7	17.4	17.5
	在庫投資	759	-1,661	1,465	-391	1,638	*	*	175.4	*	115.8
	売上高営業利益率	6.5	8.7	2.5	1.6	3.3					
	売上高経常利益率	5.4	8.6	2.9	1.9	2.9					
	手元流動性	16.5	13.1	19.0	15.8	23.5					
	自己資本比率	24.4	23.5	26.0	24.5	22.9					
教育、学習支援業	売上高	8,320	5,806	5,048	5,310	5,215	-24.9	-18.9	-36.2	-33.1	-37.3
	営業利益	688	42	-183	464	222	-27.0	-90.5	-123.9	-48.4	-67.7
	経常利益	692	36	-203	467	241	-31.4	-92.1	-133.0	-56.8	-65.2
	設備投資	182	228	127	155	333	8.3	-0.2	-52.4	-53.7	82.5
	設備投資(除ソフトウェア)	117	140	80	60	181	-1.2	-12.2	-65.6	-77.5	54.9
	在庫投資	18	30	-46	0	-15	*	-49.1	*	*	-183.0
	売上高営業利益率	8.3	0.7	-3.6	8.7	4.3					
	売上高経常利益率	8.3	0.6	-4.0	8.8	4.6					
	手元流動性	19.7	20.6	22.4	19.8	22.0					
	自己資本比率	26.1	22.1	9.2	10.9	14.7					
医療、福祉業	売上高	14,560	7,910	7,539	7,638	8,772	59.1	-25.6	-41.2	-39.6	-39.8
	営業利益	957	389	329	308	438	156.3	-33.1	223.9	-47.5	-54.2
	経常利益	1,034	486	419	382	457	175.9	-24.8	82.5	-40.4	-55.8
	設備投資	357	332	261	284	1,027	-27.6	9.7	-77.9	-45.9	188.0
	設備投資(除ソフトウェア)	342	308	249	271	1,016	-28.8	10.1	-78.4	-46.5	197.5
	在庫投資	45	38	1	2	-82	67.6	*	-98.0	*	-280.5
	売上高営業利益率	6.6	4.9	4.4	4.0	5.0					
	売上高経常利益率	7.1	6.1	5.6	5.0	5.2					
	手元流動性	10.5	17.6	15.5	15.3	14.7					
	自己資本比率	28.7	28.4	24.8	25.4	25.0					

(注)1.全産業には金融業、保険業は含まれていない。

2.* は前年同期の数値が負数のため算出できないものである。

5. 業種別主要項目

(単位:億円,%)

区分	項目	実 績					対前年同期増加率				
		2010年(平成22年) 10-12	2011年(平成23年) 1-3	4-6	7-9	10-12	2010年(平成22年) 10-12	2011年(平成23年) 1-3	4-6	7-9	10-12
職 労 働 者 紹 介 遣 業	売上高	13,348	13,511	10,400	10,369	10,889	-2.6	-2.7	-15.9	-18.2	-18.4
	営業利益	537	405	371	359	538	90.9	-3.5	-35.9	-24.9	0.1
	経常利益	552	462	483	373	538	92.6	6.0	-18.9	-18.2	-2.5
	設備投資	38	77	23	72	111	-36.7	-2.5	-52.7	-37.2	194.9
	設備投資(除ソフトウェア)	32	51	19	64	102	-16.5	-28.5	-54.0	4.5	214.8
	在庫投資	6	21	35	-25	11	*	*	15.3	*	99.6
	売上高営業利益率	4.0	3.0	3.6	3.5	4.9					
	売上高経常利益率	4.1	3.4	4.6	3.6	4.9					
	手元流動性	11.7	13.5	13.1	12.4	11.8					
自己資本比率	33.8	37.3	42.8	43.2	42.0						
そ の 他 の サ ー ビ ス 業	売上高	77,636	78,119	78,027	82,532	83,663	-6.9	-15.7	16.7	6.7	7.8
	営業利益	4,544	2,973	2,547	3,030	3,352	17.9	-33.6	-24.6	-23.7	-26.2
	経常利益	4,867	3,103	3,088	3,440	4,145	21.9	-33.5	-20.8	-20.8	-14.8
	設備投資	1,718	2,226	1,743	2,064	2,156	-27.3	-6.8	14.2	41.0	25.5
	設備投資(除ソフトウェア)	1,426	1,853	1,524	1,745	1,801	-26.6	10.6	16.5	42.5	26.3
	在庫投資	1,102	-1,200	79	376	1,140	1,040.4	*	-93.5	*	3.4
	売上高営業利益率	5.9	3.8	3.3	3.7	4.0					
	売上高経常利益率	6.3	4.0	4.0	4.2	5.0					
	手元流動性	21.6	21.5	21.2	20.1	19.6					
自己資本比率	49.4	48.2	28.5	26.0	27.1						

(注)1.全産業には金融業、保険業は含まれていない。

2.*は前年同期の数値が負数のため算出できないものである。

5. 業種別主要項目

(単位:億円,%)

区分	項目	実 績					対 前 年 同 期 増 加 率				
		2010年(平成22年) 10-12	2011年(平成23年) 1-3	4-6	7-9	10-12	2010年(平成22年) 10-12	2011年(平成23年) 1-3	4-6	7-9	10-12
金融業、 保険	経常利益	22,393	-71	25,660	20,534	19,965	21.8	-100.5	18.1	-13.7	-10.8
	設備投資	5,006	6,413	3,626	4,383	4,376	21.8	-10.7	-9.0	-9.8	-12.6
	設備投資(除ソフトウェア)	2,614	3,056	1,592	1,940	2,235	18.6	-5.4	-15.2	-17.6	-14.5
	自己資本比率	5.1	5.0	5.1	5.1	5.1					
(銀行業)	経常利益	12,409	4,037	15,182	15,256	10,627	20.9	-46.9	-0.2	8.7	-14.4
	設備投資	2,947	3,794	2,114	2,597	2,563	28.0	-11.0	-9.1	-1.0	-13.0
	設備投資(除ソフトウェア)	1,477	1,896	899	1,273	1,334	20.9	-1.6	-13.1	0.8	-9.7
	自己資本比率	4.9	4.9	5.0	5.0	5.0					
(貸金業等)	経常利益	1,765	-3,348	2,019	-607	2,803	-37.3	-4,886.1	*	-234.1	58.8
	設備投資	600	802	421	490	479	-1.9	-8.7	-19.2	-35.2	-20.2
	設備投資(除ソフトウェア)	282	231	178	212	188	-17.6	-31.7	-16.3	-30.0	-33.2
	自己資本比率	7.2	6.6	7.5	7.9	7.9					
(金融商品取引業)	経常利益	34	-697	560	184	-369	-94.9	-214.0	-43.4	-45.5	-1,176.4
	設備投資	231	290	194	260	180	-12.8	-7.5	-3.3	24.0	-21.9
	設備投資(除ソフトウェア)	80	79	66	54	46	12.5	4.4	21.1	-28.1	-42.6
	自己資本比率	6.0	5.8	6.3	5.7	5.8					
(その他の金融)	経常利益	962	963	824	765	1,259	44.3	*	*	2.2	30.9
	設備投資	174	114	82	103	130	75.8	-62.3	-8.5	-49.4	-25.2
	設備投資(除ソフトウェア)	70	52	25	29	29	66.6	8.2	-48.9	-82.0	-58.1
	自己資本比率	8.1	8.0	7.4	7.9	8.4					
(生命保険)	経常利益	5,349	446	4,954	4,865	6,995	59.4	-90.0	-3.1	-27.3	30.8
	設備投資	750	969	566	695	649	24.1	-7.7	-13.3	-16.2	-13.5
	設備投資(除ソフトウェア)	456	427	241	242	369	28.4	-17.4	-32.5	-36.6	-19.2
	自己資本比率	3.1	3.0	2.9	2.9	2.9					
(損害保険)	経常利益	1,521	-1,686	1,766	-241	-1,673	334.3	-471.4	2.7	-119.9	-210.0
	設備投資	255	362	195	209	316	35.3	8.9	49.7	17.8	24.2
	設備投資(除ソフトウェア)	220	315	136	112	224	53.6	7.5	19.6	-20.2	1.8
	自己資本比率	17.5	16.3	16.2	15.9	14.1					
(その他の保険業)	経常利益	354	213	355	313	323	33.6	-21.1	-20.4	2.2	-8.8
	設備投資	50	82	54	29	58	21.7	88.9	-13.4	-51.4	17.2
	設備投資(除ソフトウェア)	31	56	47	18	45	-1.7	71.0	-15.1	-44.4	48.2
	自己資本比率	54.6	54.5	48.5	47.2	47.0					

(注) 貸金業等とは、貸金業、クレジットカード業等非預金信用機関をいう。
 金融商品取引業とは、金融商品取引業(第一種金融商品取引業であって有価証券関連業に限る)をいう。
 その他の金融業とは、その他の金融商品取引業、商品先物取引業をいう。
 *は前年同期の数値が負数のため、算出できないものである。