

連絡問合せ先
 財務総合政策研究所
 調査統計部調査統計課
 TEL 03 - 3581 - 4111
 (内線) 5499
 5325
 直通 03 - 3581 - 4187
 財務省ホームページアドレス
<http://www.mof.go.jp/>

平成22年12月2日
 財務省

報道発表

法人企業統計調査結果(平成22年7~9月期)

「四半期別法人企業統計調査」は、我が国の資本金、出資金又は基金(以下、資本金という。)1,000万円以上の営利法人等の仮決算計数を取りまとめたものである。当調査結果から平成22年7~9月期の企業動向(金融業、保険業を除く)をみると、売上高については、製造業、非製造業ともに増収となった。経常利益については、製造業、非製造業ともに増益となった。また、設備投資については、製造業、非製造業ともに増加となった。

- (注)1. 営利法人等とは、合名会社、合資会社、合同会社及び株式会社並びに信用金庫、信用金庫連合会、信用協同組合、信用協同組合連合会、労働金庫、労働金庫連合会、農林中央金庫、信用農業協同組合連合会、信用漁業協同組合連合会、信用水産加工業協同組合連合会、生命保険相互会社及び損害保険相互会社をいう。
 2. 平成20年4-6月期調査より金融業、保険業を調査対象に加えた。

[参考]

この調査は、無作為抽出による標本調査(標本法人の調査結果に基づいて母集団法人の推計値を算出したもの)である。

なお、下表の()書きは、金融業、保険業を除いた数値である。

資本金区分	1,000万円以上1億円未満	1億円以上10億円未満	10億円以上	合計
母集団法人数(社)	1,084,712 (1,070,533)	28,764 (27,442)	6,331 (5,447)	1,119,807 (1,103,422)
標本法人数(社)	13,217 (10,398)	11,589 (10,267)	6,331 (5,447)	31,137 (26,112)
回答法人数(社)	8,441 (6,727)	8,955 (7,846)	5,613 (4,789)	23,009 (19,362)
回答率(%)	63.9 (64.7)	77.3 (76.4)	88.7 (87.9)	73.9 (74.1)

第1表 売上高の推移

(単位：億円、%)

1. 売上高と利益の動向(金融業、保険業を除く)(第1図、第2図)

(1) 売上高(第1表)

売上高は337兆2,751億円で、前年同期(316兆7,829億円)を20兆4,922億円上回り、対前年同期増加率(以下「増加率」という)は6.5%(前期20.3%)となった。

業種別にみると、製造業では、輸送用機械、生産用機械、電気機械など多くの業種で増収となったことから、製造業全体では12.2%(同25.9%)となった。一方、非製造業では、建設業、物品賃貸業などで減収となったものの、卸売業、小売業、不動産業、電気業などで増収となったことから、非製造業全体では4.1%(同18.1%)となった。

資本階層別の増加率をみると、10億円以上の階層は5.7%(同9.1%)、1億円~10億円の階層は2.1%(同7.6%)、1,000万円~1億円の階層は9.1%(同35.6%)となった。

(参考) 季節調整済前期比増加率 (単位：%)

区分	2009(平成21) 7~9	10~12	2010(平成22) 1~3	4~6	7~9
全産業	2.8	3.7	4.8	6.7	8.1
製造業	4.9	5.5	6.5	6.5	6.5
非製造業	2.0	3.0	4.1	6.8	8.8

(注) 全産業及び非製造業には金融業、保険業は含まれていない。

区 分	2009(平成21)		2010(平成22)		2010(平成22)		2010(平成22)		2010(平成22)	
	7~9	増加率	10~12	増加率	1~3	増加率	4~6	増加率	7~9	増加率
全 産 業	3,167,829	15.7	3,351,782	3.1	3,441,331	10.6	3,579,121	20.3	3,372,751	6.5
製 造 業	929,483	21.2	998,741	4.9	1,001,787	19.1	1,041,594	25.9	1,043,211	12.2
食 料 品	116,133	0.4	123,333	3.9	101,117	8.1	125,288	6.4	127,304	9.6
化 学	101,368	18.2	106,934	0.5	102,317	18.6	99,740	4.6	102,713	1.3
石 油・石 炭	37,249	42.2	44,087	3.4	48,111	50.8	38,723	18.5	41,962	12.7
鉄 鋼 業	40,482	34.4	41,550	20.7	43,299	21.3	45,205	34.6	46,989	16.1
金 属 製 品	37,609	27.2	40,301	17.9	40,662	5.2	38,986	19.5	40,291	7.1
はん用機械	12,549	-	12,465	-	15,266	-	12,279	0.6	13,103	4.4
生産用機械	42,959	-	43,758	-	53,009	-	49,975	41.5	57,253	33.3
業務用機械	37,176	-	36,624	-	39,734	-	34,788	15.1	37,504	0.9
電気機械	74,328	36.0	77,771	17.7	83,990	4.7	78,476	22.9	87,080	17.2
情報通信機械	98,568	0.2	99,821	21.0	102,919	39.1	100,731	21.4	99,828	1.3
輸送用機械	137,040	26.1	160,076	1.4	163,878	47.4	158,141	42.0	171,826	25.4
非 製 造 業	2,238,346	13.1	2,353,041	2.4	2,439,544	7.5	2,537,528	18.1	2,329,541	4.1
建 設 業	240,687	0.6	235,877	2.5	297,909	2.4	206,545	10.2	221,381	8.0
卸売業、小売業	1,206,310	15.7	1,300,805	1.8	1,311,470	16.8	1,534,513	34.1	1,294,420	7.3
不 動 産 業	67,031	27.4	74,910	3.2	79,418	13.7	79,929	20.6	74,523	11.2
物品賃貸業	30,704	8.4	32,834	11.1	31,777	0.9	28,362	10.8	29,012	5.5
情報通信業	139,174	5.6	139,301	4.8	146,127	1.3	131,383	7.9	142,457	2.4
運輸業、郵便業	141,413	13.0	148,442	1.5	143,482	10.4	138,727	4.3	142,664	0.9
電 気 業	42,714	15.2	38,968	12.7	44,283	12.7	39,937	1.0	47,883	12.1
サ ー ビ ス 業	348,916	4.0	358,879	3.9	359,357	3.2	353,430	5.1	353,588	1.3
資 本 金 別										
10 億 円 以 上	1,304,670	21.6	1,347,576	7.6	1,402,366	9.8	1,298,948	9.1	1,379,252	5.7
1 億 円 ~ 10 億 円	561,874	10.3	586,549	0.2	591,375	10.2	536,877	7.6	573,639	2.1
1,000 万 円 ~ 1 億 円	1,301,285	11.3	1,417,656	0.3	1,447,590	11.6	1,743,295	35.6	1,419,861	9.1

(注) 1. 増加率は対前年同期増加率である。
 2. 全産業及び非製造業には金融業、保険業は含まれていない。
 3. 平成21年4-6月期調査から業種分類を改定し、旧分類の「一般機械」と「精密機械」の一部を「はん用機械」、「生産用機械」、「業務用機械」に再編するなどした。
 財務省財務総合政策研究所ホームページの「時系列データ検索メニュー」(<http://www.fabnet2.mof.go.jp/fsc/index.htm>)では、新分類「生産用機械」の平成21年1-3月期調査以前の計数は、旧分類「一般機械」の計数を接続させております。同様に、新分類「業務用機械」の平成21年1-3月期調査以前の計数は、旧分類「精密機械」の計数を接続させております。

第2表 経常利益の推移

(単位：億円、%)

区 分	2009(平成21)		2010(平成22)		2010(平成22)		2010(平成22)		2010(平成22)	
	7-9	増加率	10-12	増加率	1-3	増加率	4-6	増加率	7-9	増加率
全 産 業	69,745	32.4	103,763	102.2	112,565	163.8	132,745	83.4	107,493	54.1
製 造 業	12,632	69.3	38,360	864.7	44,018	*	45,767	553.0	39,035	209.0
食 料 品	3,615	3.4	6,924	43.7	1,259	25.8	3,350	19.7	3,999	10.6
化 学	6,770	2.5	9,220	86.1	6,771	*	10,247	37.1	7,950	17.4
石 油・石 炭	138	87.9	297	*	1,059	*	843	122.6	362	162.2
鉄 鋼 業	1,034	123.6	1,037	75.9	1,967	*	2,071	*	1,231	*
金 属 製 品	100	92.4	1,728	566.2	1,896	*	1,706	*	1,910	1,814.6
は ん 用 機 械	647	-	209	-	985	-	341	1.6	59	*
生 産 用 機 械	644	-	231	-	1,651	-	2,393	*	2,861	*
業 務 用 機 械	1,196	-	2,185	-	2,730	-	2,348	21.6	2,553	113.4
電 気 機 械	191	107.6	2,508	*	3,763	*	3,993	*	3,388	*
情 報 通 信 機 械	1,610	192.0	1,138	*	2,141	*	2,949	*	2,967	*
輸 送 用 機 械	513	91.1	4,029	*	10,389	*	8,207	*	5,150	903.4
非 製 造 業	57,114	7.8	65,403	38.1	68,547	5.2	86,978	33.1	68,458	19.9
建 設 業	733	451.1	5,084	2.6	10,652	14.0	4,159	*	3,828	422.0
卸 売 業、小 売 業	17,258	19.9	22,468	139.4	20,044	24.3	23,665	36.0	21,864	26.7
不 動 産 業	7,281	0.4	4,280	39.9	6,699	35.3	9,396	20.1	5,022	31.0
物 品 賃 貸 業	1,135	57.1	1,824	78.0	1,118	25.4	1,877	26.0	1,747	54.0
情 報 通 信 業	8,444	0.6	9,702	22.4	10,053	11.9	10,425	17.6	8,040	4.8
運 輸 業、郵 便 業	4,629	29.1	5,377	16.4	3,184	*	8,164	98.0	6,769	46.2
電 気 業	3,681	*	433	*	448	112.2	2,155	41.2	5,059	37.4
サ ー ビ ス 業	11,861	8.7	14,812	32.9	14,511	15.2	22,949	49.7	13,853	16.8
資 本 金 別										
10 億 円 以 上	34,981	44.1	51,550	189.1	53,987	360.1	75,012	79.5	62,305	78.1
1 億 円 ~ 10 億 円	12,564	15.3	17,659	46.9	20,544	138.0	14,700	84.1	17,628	40.3
1,000 万 円 ~ 1 億 円	22,201	13.6	34,554	61.0	38,034	70.5	43,033	90.4	27,560	24.1

(2) 経常利益(金融業、保険業を除く)(第2表)

経常利益は10兆7,493億円で、前年同期(6兆9,745億円)を3兆7,747億円上回り、増加率は54.1%(前期83.4%)となった。

業種別にみると、製造業では、輸送用機械、情報通信機械、電気機械など多くの業種で増益となったことから、製造業全体では209.0%(同553.0%)となった。一方、非製造業では不動産業、情報通信業などで減益となったものの、卸売業、小売業、建設業、運輸業、郵便業などで増益となったことから、非製造業全体では19.9%(同33.1%)となった。

資本金階層別の増加率をみると、10億円以上の階層は78.1%(同79.5%)、1億円~10億円の階層は40.3%(同84.1%)、1,000万円~1億円の階層は24.1%(同90.4%)となった。

(参考) 営業利益の推移

(単位：億円、%)

区 分	2009(平成21)		2010(平成22)		2010(平成22)		2010(平成22)		2010(平成22)	
	7-9	増加率	10-12	増加率	1-3	増加率	4-6	増加率	7-9	増加率
全 産 業	70,730	29.1	99,925	73.9	100,147	272.7	117,143	125.9	106,573	50.7
製 造 業	11,830	70.3	33,968	346.1	33,462	*	36,466	*	35,365	199.0
非 製 造 業	58,901	1.7	65,958	32.3	66,685	7.1	80,677	38.4	71,209	20.9

(注) 全産業及び非製造業には金融業、保険業は含まれていない。
なお、*印は前年同期の営業利益が負数のため算出できないものである。

(参考) 季節調整前期比増加率(経常利益)

(単位：%)

区 分	2009(平成21)	2010(平成22)	2010(平成22)	2010(平成22)	2010(平成22)
	7-9	10-12	1-3	4-6	7-9
全 産 業	40.4	35.8	5.3	3.0	0.0
製 造 業	*	137.0	38.3	20.3	3.3
非 製 造 業	12.6	11.8	11.3	21.3	1.6

(注) 全産業及び非製造業には金融業、保険業は含まれていない。
なお、*は前期の季節調整値が負数のため算出できないものである。

(注) 1. 増加率は対前年同期増加率である。なお、*印は前年同期の経常利益が負数のため算出できないものである。
2. 全産業及び非製造業には金融業、保険業は含まれていない。
3. 平成21年4-6月期調査から業種分類を改定し、旧分類の「一般機械」と「精密機械」の一部を「はん用機械」、「生産用機械」、「業務用機械」に再編するなどした。
財務省財務総合政策研究所ホームページの「時系列データ検索メニュー」(<http://www.fabnet2.mof.go.jp/fsc/index.htm>)では、新分類「生産用機械」の平成21年1-3月期調査以前の計数は、旧分類「一般機械」の計数を接続させております。同様に、新分類「業務用機械」の平成21年1-3月期調査以前の計数は、旧分類「精密機械」の計数を接続させております。

第3表 売上高経常利益率の推移

(単位:%)

(3) 利益率(金融業、保険業を除く)(第3表)

売上高経常利益率は3.2%(前年同期2.2%、前期3.7%)となった。

業種別にみると、製造業は3.7%(前年同期1.4%、前期4.4%)、非製造業は2.9%(前年同期2.6%、前期3.4%)となった。

区 分	2009(平成21) 7~9	10~12	2010(平成22) 1~3	4~6	7~9
全 産 業	2.2	3.1	3.3	3.7	3.2
製 造 業	1.4	3.8	4.4	4.4	3.7
食 料 品	3.1	5.6	1.2	2.7	3.1
化 学	6.7	8.6	6.6	10.3	7.7
石 油・石 炭	0.4	0.7	2.2	2.2	0.9
鉄 鋼 業	2.6	2.5	4.5	4.6	2.6
金 属 製 品	0.3	4.3	4.7	4.4	4.7
は ん 用 機 械	5.2	1.7	6.5	2.8	0.5
生 産 用 機 械	1.5	0.5	3.1	4.8	5.0
業 務 用 機 械	3.2	6.0	6.9	6.8	6.8
電 気 機 械	0.3	3.2	4.5	5.1	3.9
情 報 通 信 機 械	1.6	1.1	2.1	2.9	3.0
輸 送 用 機 械	0.4	2.5	6.3	5.2	3.0
非 製 造 業	2.6	2.8	2.8	3.4	2.9
建 設 業	0.3	2.2	3.6	2.0	1.7
卸 売 業、小 売 業	1.4	1.7	1.5	1.5	1.7
不 動 産 業	10.9	5.7	8.4	11.8	6.7
物 品 賃 貸 業	3.7	5.6	3.5	6.6	6.0
情 報 通 信 業	6.1	7.0	6.9	7.9	5.6
運 輸 業、郵 便 業	3.3	3.6	2.2	5.9	4.7
電 気 業	8.6	1.1	1.0	5.4	10.6
サ ー ビ ス 業	3.4	4.1	4.0	6.5	3.9
資 本 金 別					
10 億 円 以 上	2.7	3.8	3.8	5.8	4.5
1 億 円 ~ 10 億 円	2.2	3.0	3.5	2.7	3.1
1,000 万 円 ~ 1 億 円	1.7	2.4	2.6	2.5	1.9

(注) 1. 全産業及び非製造業には金融業、保険業は含まれていない。
 2. 平成21年4-6月期調査から業種分類を改定し、旧分類の「一般機械」と「精密機械」の一部を「はん用機械」、「生産用機械」、「業務用機械」に再編するなどした。
 財務省財務総合政策研究所ホームページの「時系列データ検索メニュー」(<http://www.fabnet2.mof.go.jp/fsc/index.htm>)では、新分類「生産用機械」の平成21年1-3月期調査以前の計数は、旧分類「一般機械」の計数を接続させております。同様に、新分類「業務用機械」の平成21年1-3月期調査以前の計数は、旧分類「精密機械」の計数を接続させております。

第4表 設備投資の推移

2. 投資の動向（金融業、保険業を除く）（第3図）

(1) 設備投資（第4表）

設備投資額は9兆5,550億円で、増加率は5.0%（前期 1.7%）となった。

業種別にみると、製造業では、石油・石炭、業務用機械、はん用機械などで減少したものの、輸送用機械、情報通信機械、食料品などで増加したことから、製造業全体では9.1%（同 10.5%）となった。一方、非製造業では、不動産業、情報通信業などで減少したものの、卸売業、小売業、建設業、物品賃貸業などで増加したことから、非製造業全体では2.9%（同3.4%）となった。

資本金階層別の増加率をみると、10億円以上の階層は 6.5%（同 12.6%）、1億円～10億円の階層は 9.0%（同 7.9%）、1,000万円～1億円の階層は45.6%（同34.9%）となった。

なお、ソフトウェア投資額は7,793億円で、増加率は6.8%（同 4.2%）となり、ソフトウェア投資額を除いた設備投資額は8兆7,757億円で、増加率は4.8%（同 1.5%）となった。

（参考）季節調整済前期比増加率（ソフトウェアを除く）

区 分	(単位：%)				
	2009(平成21) 7-9	10-12	2010(平成22) 1-3	4-6	7-9
全 産 業	5.0	0.4	1.5	5.3	1.9
製 造 業	13.5	3.4	4.6	11.3	7.3
非 製 造 業	0.1	1.1	0.1	2.5	0.8

(注) 全産業及び非製造業には金融業、保険業は含まれていない。

(単位：億円、%)

区 分	2009(平成21)		10-12		2010(平成22)		4-6		7-9	
	7-9	増加率	10-12	増加率	1-3	増加率	4-6	増加率	7-9	増加率
全 産 業	90,999 (83,703)	24.8 (25.7)	89,009 (81,471)	17.3 (18.5)	111,429 (100,952)	11.5 (12.9)	83,648 (76,936)	1.7 (1.5)	95,550 (87,757)	5.0 (4.8)
製 造 業	30,890 (28,592)	40.7 (41.4)	28,315 (26,155)	34.5 (35.7)	32,649 (29,913)	31.2 (32.2)	27,922 (25,815)	10.5 (10.8)	33,708 (31,349)	9.1 (9.6)
食 料 品	3,032	1.6	3,122	9.6	3,140	20.7	2,618	11.4	3,898	28.5
化 学	4,110	35.0	4,096	30.0	4,417	28.4	3,791	1.0	4,017	2.3
石 油 ・ 石 炭	776	31.6	943	7.6	705	23.5	554	30.3	458	41.0
鉄 鋼 業	2,876	4.1	2,238	10.8	2,890	15.9	2,417	2.9	3,128	8.8
金 属 製 品	923	60.6	1,028	51.8	1,076	33.7	812	25.5	1,131	22.5
はん用機械	520	-	669	-	510	-	263	28.0	288	44.6
生産用機械	1,402	-	1,324	-	1,490	-	1,318	9.3	1,383	1.4
業務用機械	1,579	-	1,206	-	1,575	-	1,019	31.6	1,273	19.4
電気機械	2,922	43.1	1,986	52.0	2,541	31.3	3,146	4.3	2,828	3.2
情報通信機械	2,995	46.3	2,649	37.0	3,361	26.6	3,197	27.6	4,015	34.1
輸送用機械	3,315	59.7	3,490	51.6	4,574	51.9	3,275	15.5	4,500	35.7
非 製 造 業	60,108 (55,111)	12.9 (13.7)	60,694 (55,315)	5.8 (6.7)	78,780 (71,039)	0.4 (1.0)	55,726 (51,121)	3.4 (4.0)	61,842 (56,408)	2.9 (2.4)
建 設 業	3,144	8.9	2,438	15.0	5,158	42.5	2,967	23.7	3,845	22.3
卸売業、小売業	12,338	11.6	12,287	3.7	13,457	2.5	10,996	6.7	13,321	8.0
不 動 産 業	5,376	1.3	4,000	11.8	7,986	23.8	6,434	47.5	4,628	13.9
物 品 賃 貸 業	3,210	55.6	2,806	51.0	3,894	26.6	3,838	14.9	3,689	14.9
情 報 通 信 業	9,864	2.0	9,954	13.8	13,060	6.1	7,565	20.9	9,431	4.4
運 輸 業、郵 便 業	9,055	7.8	8,399	12.9	14,301	6.2	6,746	12.3	9,166	1.2
電 気 業	5,550	3.7	7,877	2.3	7,522	2.6	5,886	17.1	5,981	7.8
サ ー ビ ス 業	9,803	43.5	11,406	25.3	10,695	27.0	9,940	27.5	10,250	4.6
資 本 金 別										
10 億 円 以 上	56,055	23.4	53,139	20.4	67,992	19.0	48,052	12.6	52,412	6.5
1 億 円 ～ 10 億 円	14,169	18.4	12,416	24.9	14,675	15.8	10,836	7.9	12,892	9.0
1,000 万 円 ～ 1 億 円	20,774	31.8	23,455	3.9	28,763	17.2	24,760	34.9	30,247	45.6

(注) 1. 設備投資とは、有形固定資産（土地の購入費を除き、整地費・造成費を含む）及びソフトウェアの新設額である。

2. 増加率は対前年同期増加率である。

3. ソフトウェア投資額を含む。（ ）書きは、ソフトウェア投資額を除いたものである。

4. 全産業及び非製造業には金融業、保険業は含まれていない。

5. 平成21年4-6月期調査から業種分類を改定し、旧分類の「一般機械」と「精密機械」の一部を「はん用機械」、「生産用機械」、「業務用機械」に再編するなどした。

財務省財務総合政策研究所ホームページの「時系列データ検索メニュー」（<http://www.fabnet2.mof.go.jp/fsc/index.htm>）では、新分類「生産用機械」の平成21年1-3月期調査以前の計数は、旧分類「一般機械」の計数を接続させております。同様に、新分類「業務用機械」の平成21年1-3月期調査以前の計数は、旧分類「精密機械」の計数を接続させております。

(参考表 1) 設備投資の推移

(参考)

「リース取引に関する会計基準」の適用(注)以前は、ファイナンス・リースにおけるリース物件については、貸し手側では固定資産として計上され、借り手側ではオフバランス処理されることが多かったが、同基準の適用により、貸し手側では流動資産に計上され、借り手側では固定資産に計上されることとなった。

法人企業統計調査では、有形固定資産及びソフトウェアの新設額を設備投資として扱っているため、設備投資の計数には、上記会計基準の変更も影響していると考えられる。よって、全産業から貸し手側であるリース業を除いた計数を参考表1として示す。

今回調査においては、固定資産が増加した法人に対して、上記会計基準の適用状況について調査を行った。調査結果は参考表2のとおりである。

(注) 「リース取引に関する会計基準」の適用時期は、平成20年4月1日以後開始する事業年度より適用。ただし、平成19年4月1日以後開始する事業年度から適用することができる。

(単位：億円、%)

区 分	2009(平成21)		2010(平成22)		2010(平成22)		2010(平成22)		2010(平成22)	
	7-9	増加率	10-12	増加率	1-3	増加率	4-6	増加率	7-9	増加率
全 産 業 (リース業を除く)	88,580	23.0	86,851	15.5	108,404	11.0	81,045	1.6	93,000	5.0
非 製 造 業 (リース業を除く)	57,690	8.4	58,535	1.7	75,755	1.8	53,123	3.8	59,292	2.8
リ ー ス 業	2,418	59.7	2,159	55.6	3,025	25.4	2,603	4.2	2,550	5.4
資 本 金 別 (リース業を除く)										
10 億 円 以 上	54,201	21.6	51,639	19.6	65,619	19.2	46,002	13.4	51,050	5.8
1 億 円 ~ 10 億 円	13,759	16.6	12,063	21.0	14,098	16.4	10,409	8.7	12,445	9.6
1,000 万 円 ~ 1 億 円	20,620	29.8	23,148	0.9	28,687	20.6	24,633	37.7	29,506	43.1

(注) 1. 設備投資とは、有形固定資産(土地の購入費を除き、整地費・造成費を含む)及びソフトウェアの新設額である。
2. 増加率は対前年同期増加率である。
3. 全産業及び非製造業には金融業、保険業は含まれていない。

(参考表 2) 「リース取引に関する会計基準」の適用状況表

(単位：社)

区分	母集団法人数	固定資産の増加額あり		固定資産の増加額なし
		適用した	適用していない	
全 産 業	1,103,422	31,444	260,771	811,207
製 造 業	190,358	9,535	52,344	128,479
非 製 造 業	913,064	21,909	208,427	682,728
資 本 金 別				
10 億 円 以 上	5,447	2,194	2,886	367
1 億 円 ~ 10 億 円	27,442	3,859	15,149	8,434
1,000 万 円 ~ 1 億 円	1,070,533	25,391	242,736	802,406

(注) 1. 平成22年7-9月期調査において、固定資産の増加額を記入した法人に、その増加額がリース取引に関する会計基準の適用によるものかを調査したものである。
2. 全産業及び非製造業には金融業、保険業は含まれていない。

(2) 在庫投資（第5表）

在庫投資額は3,855億円（前年同期 1兆2,400億円）となった。

業種別にみると、製造業の投資額は1,565億円（同 1兆2,654億円）、

非製造業の投資額は2,289億円（同255億円）となった。

また、在庫率は7.6%（同8.5%）となった。

第5表 在庫投資と在庫率の推移

（単位：億円、%）

区 分	2009(平成21)				2010(平成22)					
	7～9	増加額	10～12	増加額	1～3	増加額	4～6	増加額	7～9	増加額
全 産 業	12,400	18,367	22,685	7,356	109,807	23,236	21,994	29,440	3,855	16,255
{ 製 品 ・ 商 品	10,379	7,873	4,154	1,990	26,480	25,351	6,987	16,779	549	10,928
{ 仕 掛 品	1,089	7,526	16,029	8,896	80,601	12,064	12,087	6,905	129	960
{ 原 材 料	931	2,968	2,501	14,261	2,726	9,949	2,921	5,756	3,435	4,367
製 造 業	12,654	17,955	1,428	797	26,487	23,936	17,110	20,455	1,565	14,220
非 製 造 業	255	412	24,112	6,559	83,320	700	4,884	8,986	2,289	2,035
建 設 業	3,858	2,305	11,303	8,551	40,635	10,672	3,045	1,318	292	4,150
卸 売 業、小 売 業	1,136	773	12,296	15,610	20,184	8,616	1,356	3,448	5,436	6,572
不 動 産 業	4,074	4,523	2,302	1,696	11,372	678	531	4,615	1,430	2,643
在 庫 率	8.5		8.5		7.6		7.0		7.6	

- （注）1．増加額は対前年同期増加額である。
- 2．在庫率 = $\frac{\text{棚卸資産(期末)}}{\text{売上高} \times 4} \times 100$
- 3．在庫投資 = 調査対象期間中の棚卸資産増加額
- 4．全産業及び非製造業には金融業、保険業は含まれていない。

3. 資金事情（金融業、保険業を除く）（第6表）

受取手形・売掛金は201兆5,878億円（増加率6.5%）、支払手形・買掛金は157兆1,123億円（同5.6%）となった。

短期借入金は157兆404億円（同3.5%）、長期借入金は246兆100億円（同8.7%）となった。

現金・預金は141兆2,567億円（同3.7%）、有価証券は24兆7,166億円（同15.2%）となった。

また、手元流動性は12.1%（前年同期12.4%）となった。

第6表 資金関連項目の推移（全産業）

（単位：億円、%）

区 分	2009(平成21)		2010(平成22)		2010(平成22)		2010(平成22)		2010(平成22)	
	7~9	増加率	10~12	増加率	1~3	増加率	4~6	増加率	7~9	増加率
受取手形・売掛金	1,893,683	14.7	2,080,902	3.0	2,114,321	9.6	1,939,261	5.5	2,015,878	6.5
支払手形・買掛金	1,487,289	16.1	1,663,487	4.4	1,663,838	12.9	1,511,089	5.0	1,571,123	5.6
短期借入金	1,517,257	7.1	1,552,557	7.9	1,550,552	5.5	1,525,321	1.1	1,570,404	3.5
長期借入金	2,695,318	12.2	2,713,333	9.8	2,569,322	0.4	2,579,762	2.0	2,460,100	8.7
現金・預金	1,361,991	8.1	1,410,812	10.0	1,442,404	8.5	1,382,252	3.2	1,412,567	3.7
有 価 証 券	214,612	8.6	210,368	2.4	228,698	5.2	239,137	18.7	247,166	15.2
手元流動性	12.4		12.0		12.0		11.4		12.1	

（注）1. 受取手形・売掛金、支払手形・買掛金、短期借入金、長期借入金、現金・預金、有価証券は期末残高である。

2. 有価証券は流動資産中の有価証券である。

3. 増加率は対前年同期増加率である。

4. 手元流動性 = $\frac{\text{現金・預金} + \text{有価証券}(\text{期首・期末平均})}{\text{売上高} \times 4} \times 100$

5. 全産業には金融業、保険業は含まれていない。

4. 自己資本比率（金融業、保険業を除く）（第7表、第4図）

自己資本比率は37.2%（前年同期36.2%）となった。

第7表 自己資本比率の推移

（単位：%）

区 分	2009(平成21)		2010(平成22)		
	7~9	10~12	1~3	4~6	7~9
全 産 業	36.2	36.0	36.4	36.9	37.2
資 本 金 別					
10 億 円 以 上	41.7	41.2	42.0	42.3	42.8
1 億 円 ~ 10 億 円	34.2	34.1	34.6	34.3	34.1
1,000 万 円 ~ 1 億 円	29.2	29.6	29.6	30.4	30.5

（注）1. 自己資本比率 = $\frac{\text{純資産} - \text{新株予約権}}{\text{総資本}} \times 100$

2. 全産業には金融業、保険業は含まれていない。

第8表 経常利益の推移

(単位：億円、%)

5. 経常利益（金融業、保険業を含む）（第8表）

全産業（金融業、保険業を含む）の経常利益は13兆1,279億円で、前年同期（8兆3,105億円）を4兆8,174億円上回り、増加率は58.0%となった。

金融業、保険業の経常利益は2兆3,787億円で、前年同期（1兆3,359億円）を1兆427億円上回った。

金融業、保険業を業種別にみると、損害保険業、金融商品取引業、その他の保険業で減益となったものの、銀行業、貸金業等、生命保険業などで増益となった。

全産業（金融業、保険業を含む）の資本金階層別の増加率をみると、10億円以上の階層は77.8%、1億円～10億円の階層は43.1%、1,000万円～1億円の階層は24.9%となった。

金融業、保険業の資本金階層別の増加率をみると、10億円以上の階層は76.9%、1億円～10億円の階層は115.6%、1,000万円～1億円の階層は68.8%となった。

区 分	2009(平成21)		10～12	2010(平成22)		4～6	7～9	増加率			
	7～9	増加率		1～3	増加率						
全産業 (金融業、保険業を含む)	83,105	20.9	122,150	341.8	125,656	945.4	154,476	71.4	131,279	58.0	
金融業、保険業	13,359	599.1	18,387	*	13,091	*	21,731	22.3	23,787	78.1	
銀行業	8,458	1,052.6	10,268	*	7,597	*	15,207	65.3	14,041	66.0	
貸金業等	1,963	*	2,813	*	70	*	1,173	193.3	453	*	
金融商品取引業	491	*	669	*	611	*	989	25.6	337	31.3	
その他の金商	431	184.9	666	33.3	377	*	568	297.9	748	*	
生命保険業	4,772	744.8	3,356	*	4,465	*	5,110	20.1	6,688	40.2	
損害保険業	1,654	870.4	350	*	454	*	1,719	65.1	1,213	26.7	
その他の保険業	380	30.9	265	4.3	270	39.2	446	13.5	306	19.4	
全産業 (金融業、 保険業を含む)	資本金別										
	10億円以上	47,470	24.7	68,601	*	66,985	*	99,036	71.6	84,400	77.8
	1億円～10億円	13,040	16.0	18,183	47.0	20,121	190.5	15,524	74.7	18,655	43.1
	1,000万円～1億円	22,594	14.6	35,366	59.2	38,550	74.2	39,917	69.6	28,224	24.9
金融業、 保険業	資本金別										
	10億円以上	12,489	2,664.6	17,050	*	12,998	*	24,024	50.8	22,095	76.9
	1億円～10億円	477	31.5	524	49.8	423	*	823	8.4	1,028	115.6
	1,000万円～1億円	394	48.4	812	8.2	516	*	3,117	435.9	664	68.8

(注) 1. 増加率は対前年同期増加率である。なお、*印は前年同期の経常利益が負数のため算出できないものである。
 2. 貸金業等とは、貸金業、クレジットカード業等非預金信用機関をいう。
 3. 金融商品取引業とは、金融商品取引業（第一種金融商品取引業であって有価証券関連業に限る）をいう。
 4. その他の金商とは、その他の金融商品取引業、商品先物取引業をいう。

第9表 設備投資の推移

(単位：億円、%)

区 分	2009(平成21)		10～12		2010(平成22)		4～6		7～9		
	7～9	増加率		増加率	1～3	増加率		増加率		増加率	
全産業 (金融業、保険業を含む)	95,848	24.7	93,120	17.4	118,613	10.9	87,630	1.7	100,408	4.8	
	(86,006)	(25.6)	(83,676)	(18.4)	(104,184)	(13.0)	(78,813)	(1.4)	(90,113)	(4.8)	
金融業、保険業	4,850	23.4	4,110	17.4	7,184	0.8	3,982	0.7	4,858	0.2	
	(2,303)	(24.0)	(2,205)	(16.6)	(3,232)	(17.4)	(1,877)	(1.8)	(2,356)	(2.3)	
銀行業	2,658	24.3	2,302	12.6	4,265	3.5	2,327	1.8	2,622	1.3	
貸金業等	793	40.6	612	25.2	878	18.7	521	17.6	755	4.8	
金融商品取引業	279	10.7	265	8.3	313	19.1	200	9.7	210	24.8	
その他の金商	101	68.5	99	64.8	302	53.3	90	42.5	203	102.2	
生命保険業	708	24.7	604	18.3	1,049	3.5	653	16.8	830	17.2	
損害保険業	264	40.8	188	3.5	333	8.7	130	4.9	177	32.9	
その他の保険業	46	52.1	41	8.8	44	2.2	62	108.2	60	30.5	
全産業 (金融業、 保険業を含む)	資本金別										
	10億円以上	60,643	23.4	56,940	20.3	74,963	17.5	51,831	11.7	57,017	6.0
	1億円～10億円	14,319	18.2	12,631	24.4	14,809	16.0	10,992	7.8	13,040	8.9
	1,000万円～1億円	20,887	32.0	23,549	4.1	28,842	17.0	24,807	34.0	30,352	45.3
金融業、 保険業	資本金別										
	10億円以上	4,588	22.8	3,801	18.5	6,971	0.4	3,779	2.3	4,605	0.4
	1億円～10億円	149	4.2	215	21.4	134	28.3	156	1.2	148	0.6
	1,000万円～1億円	113	54.5	94	30.9	79	26.4	47	70.6	105	6.8

- (注) 1. 設備投資とは、有形固定資産(土地の購入費を除き、整地費・造成費を含む)及びソフトウェアの新設額である。
 2. 増加率は対前年同期増加率である。
 3. ソフトウェア投資額を含む。()書きは、ソフトウェア投資額を除いたものである。
 4. 貸金業等とは、貸金業、クレジットカード業等非預金信用機関をいう。
 5. 金融商品取引業とは、金融商品取引業(第一種金融商品取引業であって有価証券関連業に限る)をいう。
 6. その他の金商とは、その他の金融商品取引業、商品先物取引業をいう。

6. 設備投資(金融業、保険業を含む)(第9表)

全産業(金融業、保険業を含む)の設備投資額は10兆408億円で、増加率は4.8%となった。

金融業、保険業の設備投資額は4,858億円で、増加率は0.2%となった。

金融業、保険業を業種別にみると、損害保険業、金融商品取引業、貸金業などで減少したものの、生命保険業、その他の金商、その他の保険業で増加した。

全産業(金融業、保険業を含む)の資本金階層別の増加率をみると、10億円以上の階層は6.0%、1億円～10億円の階層は8.9%、1,000万円～1億円の階層は45.3%となった。

金融業、保険業の資本金階層別の増加率をみると、10億円以上の階層は0.4%、1億円～10億円の階層は0.6%、1,000万円～1億円の階層は6.8%となった。

なお、全産業(金融業、保険業を含む)のソフトウェア投資額は1兆295億円で、増加率は4.6%となり、ソフトウェア投資額を除いた設備投資額は9兆113億円で、増加率は4.8%となった。

金融業、保険業のソフトウェア投資額は2,502億円で、増加率は1.7%となり、ソフトウェア投資額を除いた設備投資額は2,356億円で、増加率は2.3%となった。

第10表 自己資本比率の推移

(単位：%)

7. 自己資本比率(金融業、保険業を含む)(第10表)

全産業(金融業、保険業を含む)では、自己資本比率は18.0%(前年同期17.5%)となった。

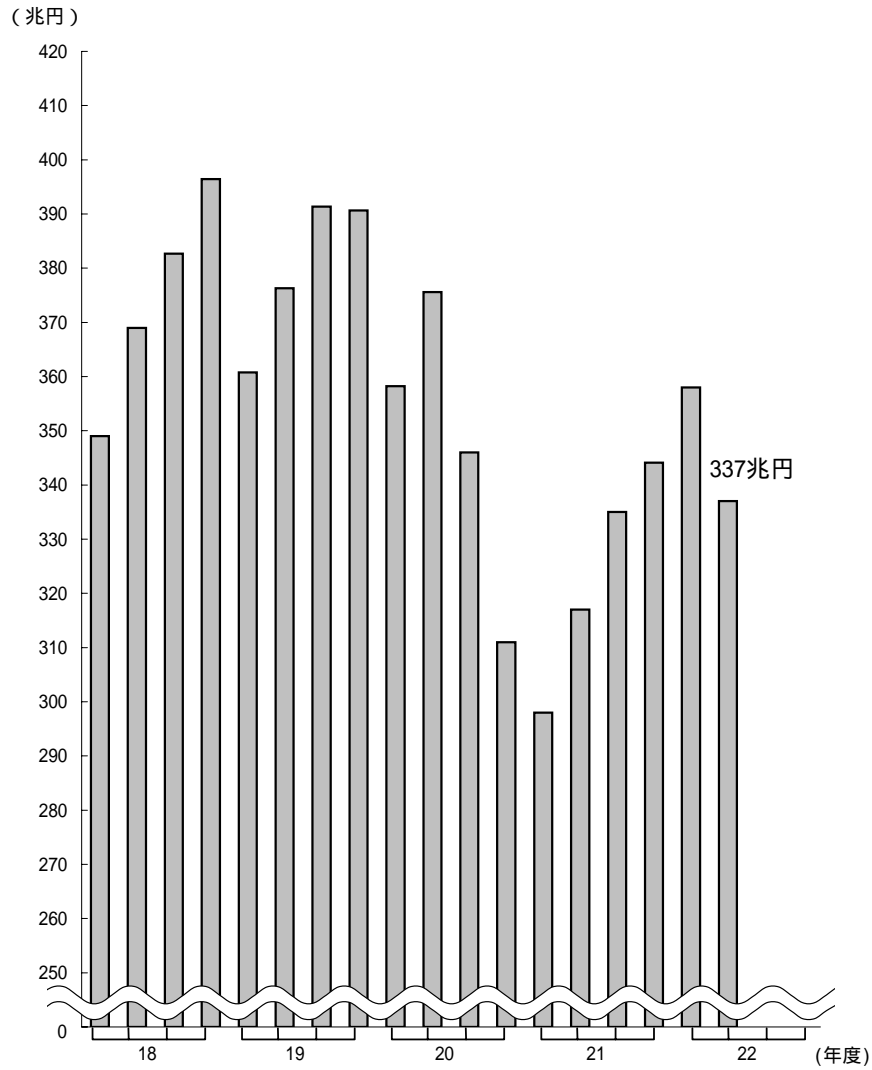
金融業、保険業では、自己資本比率は5.1%(前年同期4.8%)となった。

区 分		2009(平成21)		2010(平成22)		
		7~9	10~12	1~3	4~6	7~9
全産業 (金融業、保険業を含む)		17.5	17.7	17.8	17.9	18.0
金融業、保険業		4.8	4.9	5.1	5.0	5.1
全産業 (金融業、 保険業を含む)	資本金別					
	10億円以上	14.6	14.7	14.8	14.8	14.9
	1億円~10億円	28.1	28.1	29.0	28.4	28.5
	1,000万円~1億円	27.1	27.5	27.5	28.7	28.8
金融業、 保険業	資本金別					
	10億円以上	4.7	4.8	4.9	4.8	4.9
	1億円~10億円	8.3	8.3	9.2	8.9	9.1
	1,000万円~1億円	7.2	6.6	6.9	8.1	8.6

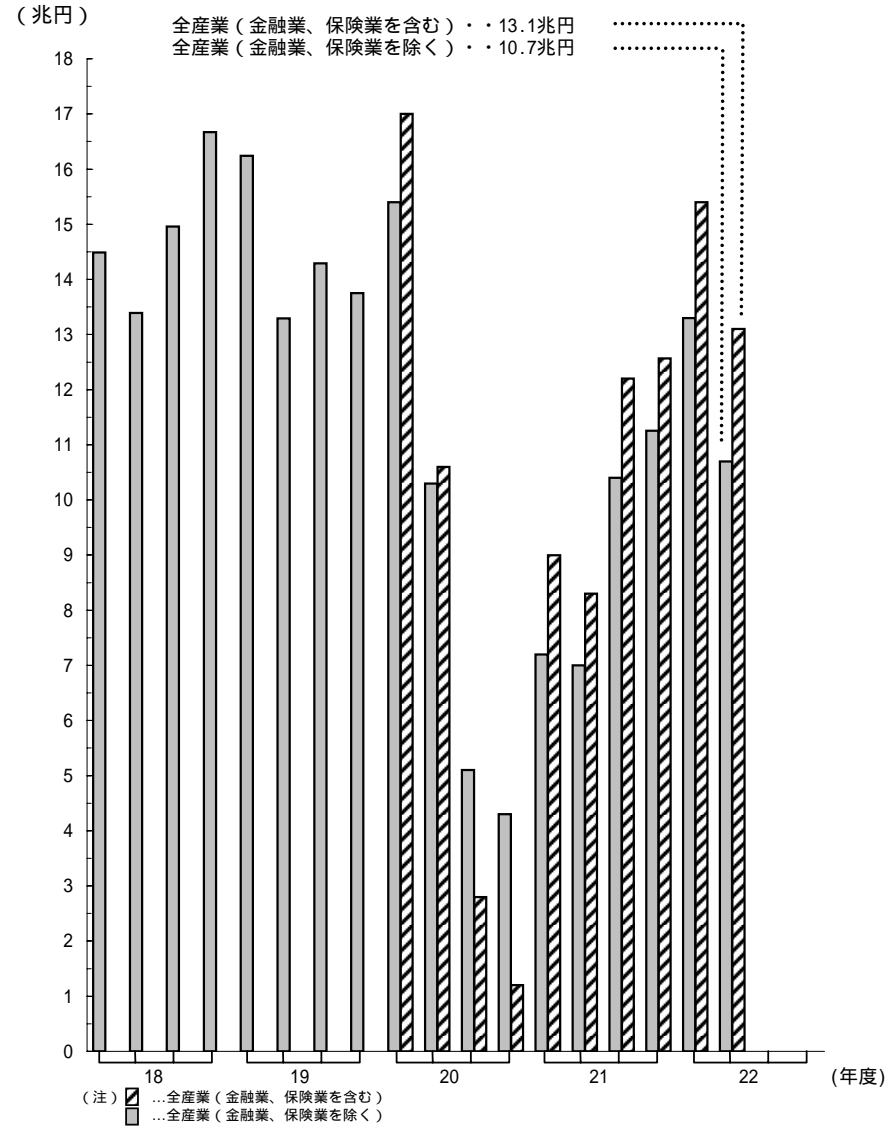
(注) 自己資本比率 = $\frac{\text{純資産} - \text{新株予約権}}{\text{総資本}} \times 100$

第1図 売上高と経常利益

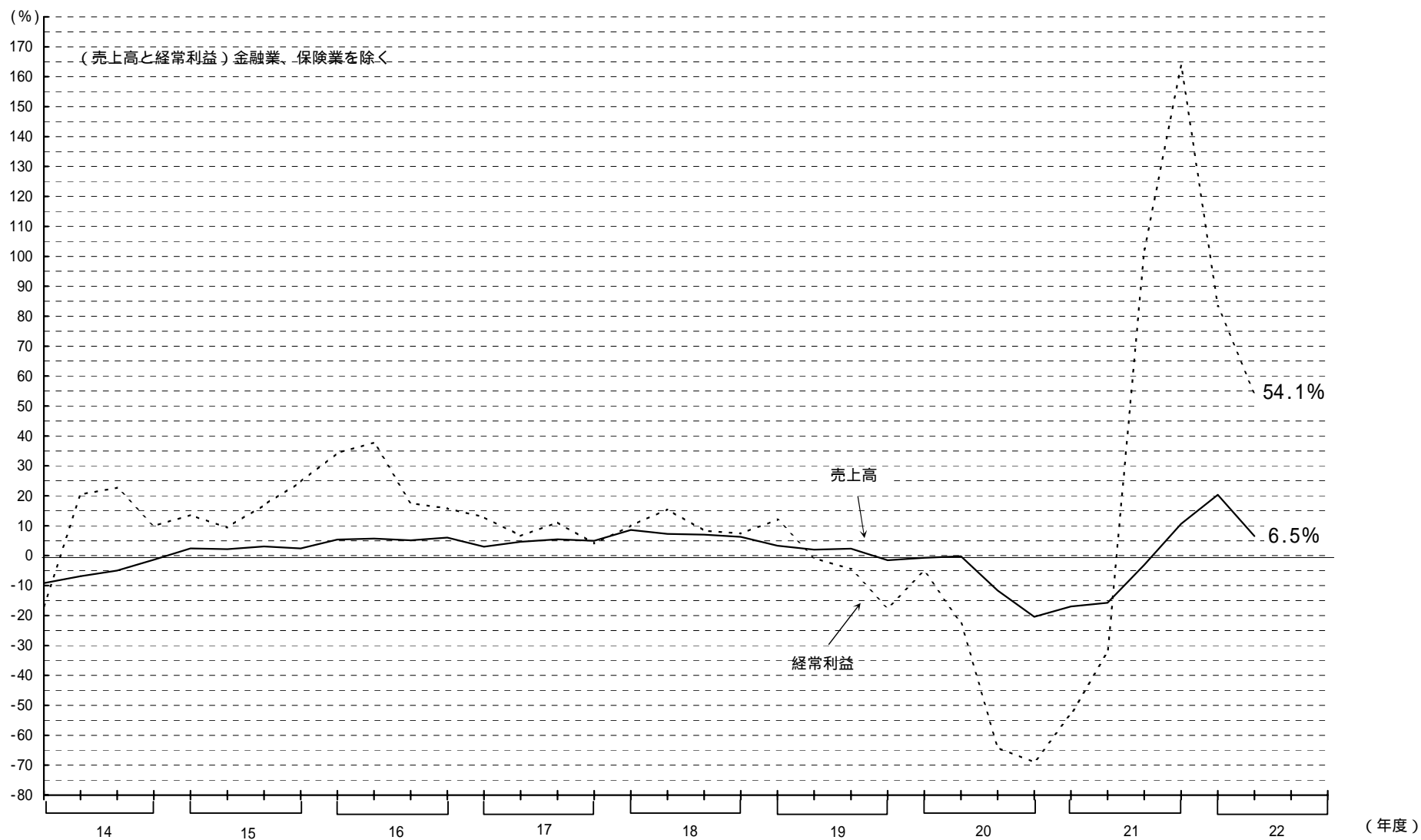
(売上高) 金融業、保険業を除く



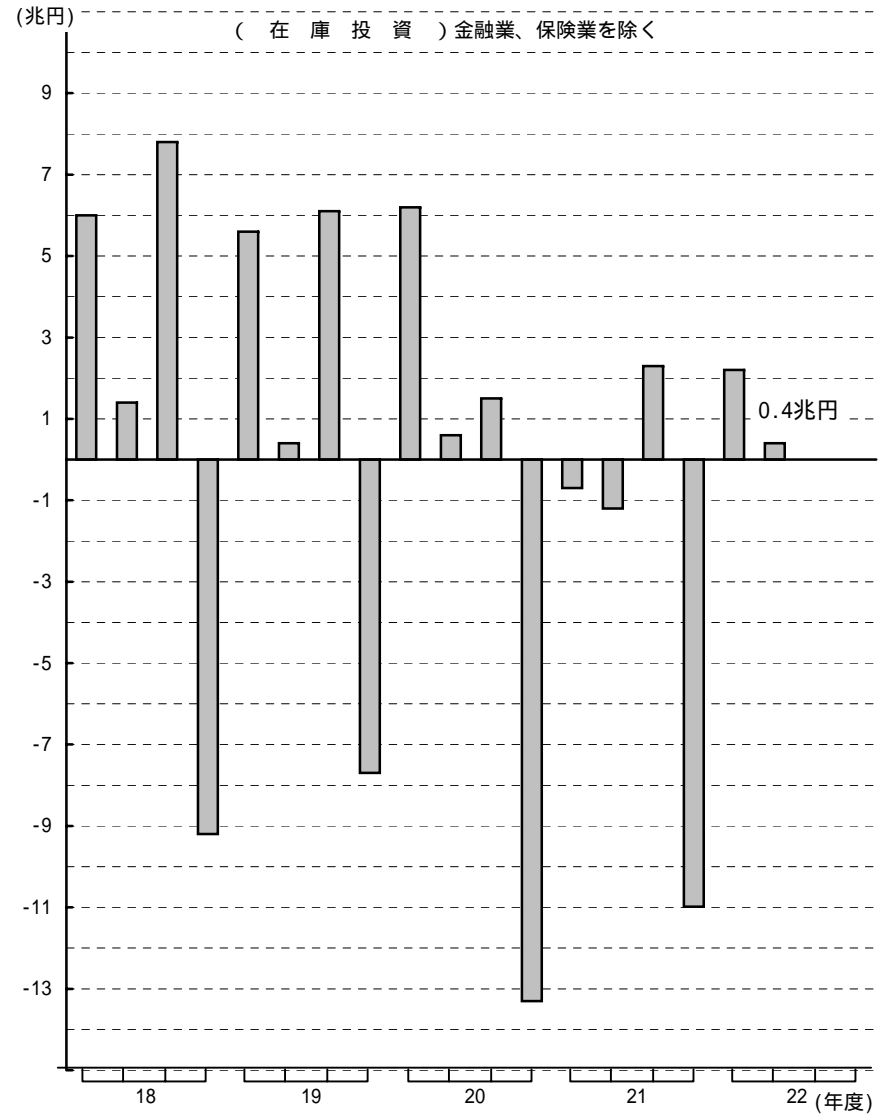
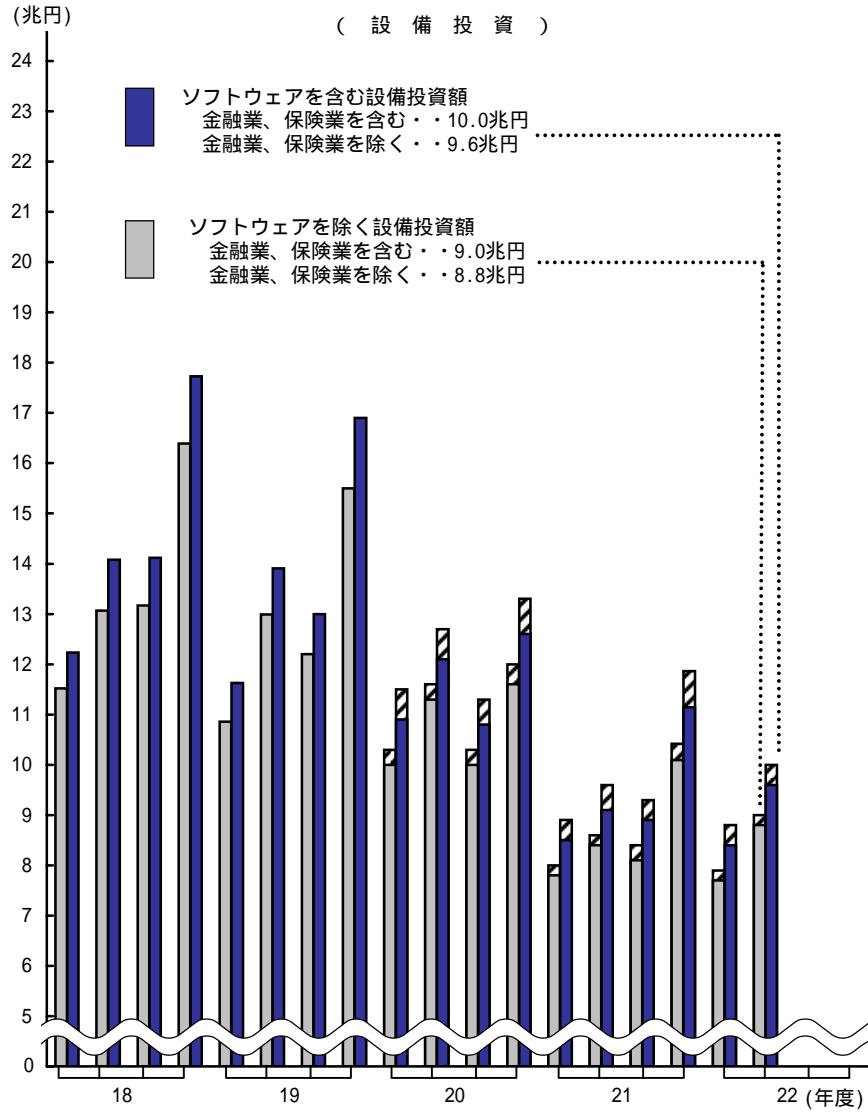
(経常利益)



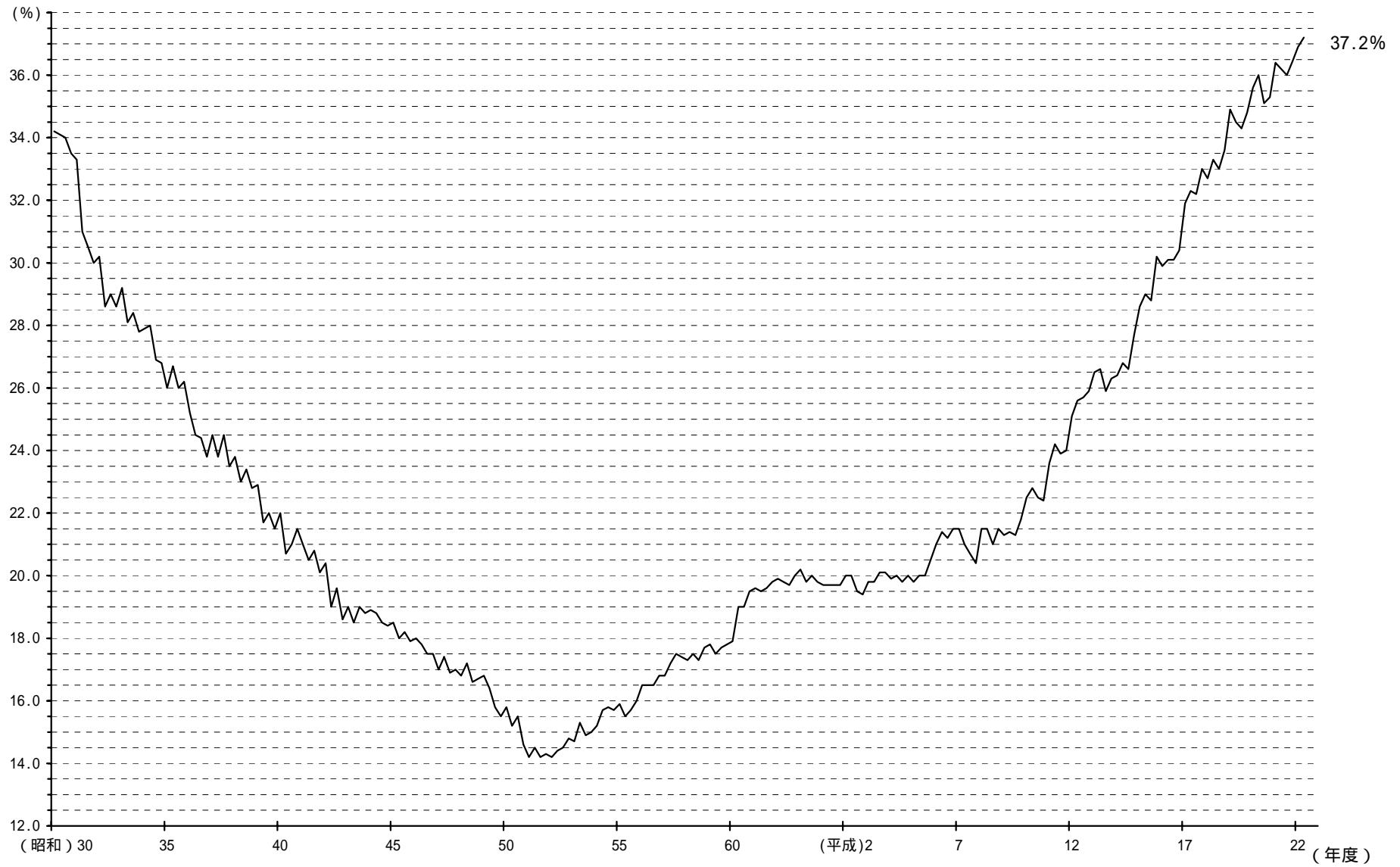
第2図 対前年同期増加率



第3図 設備投資と在庫投資



第4図 自己資本比率の推移（金融業、保険業を除く）



四半期別法人企業統計調査の季節調整方法について

1. 採用した季節調整法

() 法人企業統計の季節調整法

米国商務省センサス局で開発している X-12-ARIMA (2002) (Version0.2.10) を用いて季節調整系列を作成しています。

() RegARIMA モデルの選択

X-12-ARIMA 中の RegARIMA モデルにおける階差次数・季節階差次数はそれぞれ 1 に固定し、他の次数は 2 以下の範囲内で AIC (赤池情報量規準) の最小化により定めています。なお、平成 21 年 4 - 6 月期にモデルの見直しをしています。

() 選択された RegARIMA モデル

対象項目、業種ごとに右記のスペックを使用しています。

変化点・異常値分析の結果、売上高と経常利益の非製造業については、平成元年 1 - 3 月期、4 - 6 月期および平成 9 年 1 - 3 月期を変化時点として消費税効果をモデルに取り入れています。また、曜日効果については取り入れていません。データ利用期間は昭和 60 年 4 - 6 月期以降、先行き予測期間は 4 期 (1 年分) です。

		RegARIMA モデル	消費税効果
売上高	製造業	(1 1 0) (2 1 2)	なし
	非製造業	(0 1 0) (1 1 0)	あり
経常利益	製造業	(1 1 0) (0 1 1)	なし
	非製造業	(2 1 2) (0 1 1)	あり
設備投資	製造業	(1 1 2) (0 1 2)	なし
	非製造業	(0 1 2) (1 1 2)	なし

2. 季節調整を採用した対象項目

() 対象項目は売上高、経常利益、設備投資の 3 項目です。

() 業種については、全産業、製造業、非製造業の 3 系列とし、資本金規模はそれぞれ全規模のみとしています。

全産業については、製造業と非製造業の季節調整値の合計によっています。

(注) 全産業及び非製造業には、金融業、保険業は含まれていない。

3. 季節調整済前期比増加率の公表方法

毎四半期ごとに、新たなデータを追加して RegARIMA モデルによる推定を行い、当該調査期の季節調整済前期比増加率を公表します。また、過去の季節調整済前期比増加率の改訂を、毎回の季報発表時に遡及して行います。

モデルの見直しは毎年定期的に行っており、妥当性を検討しています。

4. 経常利益の季節調整法について

季節調整については、乗法タイプの季節指数計算方法を採用し、データ原系列に対して対数変換を行った上で、季節調整系列を作成しています。しかしながら、製造業の経常利益については、平成 21 年 1 - 3 月期調査で原系列計数が負の値となったため、平成 21 年 1 - 3 月期調査公表分から、この系列のみ対数変換を行わず、加法タイプの計算方法に変更しました。これに合わせ、非製造業の経常利益についても、平成 21 年 4 - 6 月期調査公表分から、加法タイプの計算方法に変更しております。

5 . リーマンショックの影響について

季節調整を採用している各系列では、リーマンショックの影響と見られる通常とは異なる大きな変動が観察されています。このため、X-12-ARIMA の運用に当たって、レベルシフトを表す各種のダミー変数の導入を検討しましたが、最終的な季節調整値への影響は比較的小さいと判断されたため、現時点ではリーマンショックを考慮した季節調整法の変更は行わないこととしました。ただし、今後も継続して妥当性を検討し、必要に応じて季節調整法の変更を行うことを予定しています。

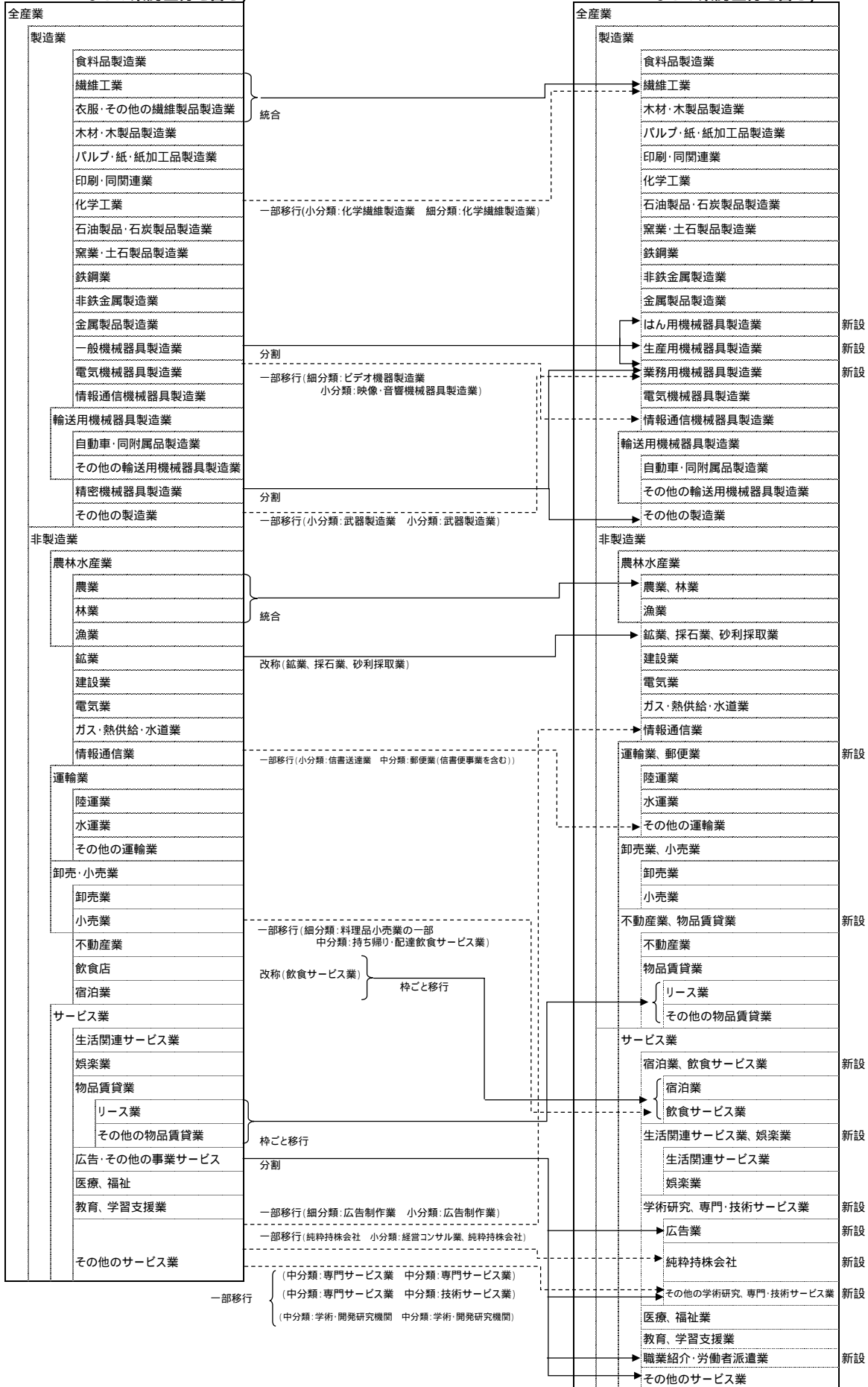
「法人企業統計調査」の業種分類の見直し(詳細)

(金融業、保険業以外の業種)

..... 一部移行
 統合、分割

平成21年1 - 3月期調査以前
 表章業種: 43業種
 表章区分: 52区分(全産業、製造業、非製造業
 などの集約区分を含む)

平成21年4 - 6月期調査以降
 表章業種: 45業種
 表章区分: 58区分(全産業、製造業、非製造業
 などの集約区分を含む)



「金融業、保険業」については、改定はありません(改訂「日本標準産業分類」に対応済)。

1. 全産業 資産・負債・純資産、及び損益

(単位:億円,%)

項目	2009年(平成21年) 7-9	実 績			対 前 年 同 期 増 加 率					
		2009年(平成21年) 7-9	2010年(平成22年) 1-3	2010年(平成22年) 4-6	2009年(平成21年) 7-9	2010年(平成22年) 1-3	2010年(平成22年) 4-6	2010年(平成22年) 7-9		
母集団(社)	1,126,396	1,126,145	1,125,912	1,103,652	1,103,422	-1.8	-1.8	-1.8	-2.0	-2.0
流動資産	5,868,820	6,222,418	6,168,360	5,936,876	6,075,269	-6.8	-0.6	4.5	3.0	3.5
現金・預金	1,361,991	1,410,812	1,442,404	1,382,252	1,412,567	8.1	10.0	8.5	3.2	3.7
受取手形・売掛金	1,893,683	2,080,902	2,114,321	1,939,261	2,015,878	-14.7	-3.0	9.6	5.5	6.5
有価証券	214,612	210,368	228,698	239,137	247,166	-8.6	-2.4	5.2	18.7	15.2
株式	46,615	48,931	49,802	52,383	52,356	-13.4	-6.2	-4.7	8.9	12.3
公社債	58,163	54,066	64,656	67,316	62,334	15.1	18.9	31.5	39.0	7.2
その他の有価証券	109,833	107,371	114,240	119,438	132,477	-15.8	-8.9	-1.4	13.8	20.6
棚卸資産	1,077,412	1,139,874	1,042,486	1,008,446	1,019,166	-13.8	-8.8	-7.0	-5.3	-5.4
製品又は商品	539,380	558,145	559,459	535,751	550,587	-15.2	-13.6	-6.3	-0.9	2.1
仕掛品	365,237	405,960	310,532	302,702	293,981	-13.4	-3.8	-12.5	-13.4	-19.5
原材料・貯蔵品	172,796	175,768	172,495	169,992	174,598	-9.9	-3.1	2.4	-2.9	1.0
その他	1,321,122	1,380,463	1,340,453	1,367,781	1,380,492	-0.9	1.0	2.4	3.8	4.5
固定資産	7,424,181	7,578,848	7,495,748	7,501,082	7,369,262	-0.1	2.6	1.2	0.8	-0.7
繰延資産	18,018	17,862	18,343	25,602	22,007	-26.6	-26.1	-12.3	23.4	22.1
資産合計	13,311,018	13,819,128	13,682,451	13,463,560	13,466,538	-3.2	1.1	2.6	1.8	1.2
負債	8,488,367	8,840,047	8,695,837	8,489,521	8,453,695	-3.6	-0.4	0.9	1.0	-0.4
流動負債	4,405,554	4,682,366	4,691,196	4,486,022	4,599,429	-11.1	-5.3	2.1	2.3	4.4
支払手形・買掛金	1,487,289	1,663,487	1,663,838	1,511,089	1,571,123	-16.1	-4.4	12.9	5.0	5.6
短期借入金	1,517,257	1,552,557	1,550,552	1,525,321	1,570,404	-7.1	-7.9	-5.5	-1.1	3.5
金融機関借入金	1,104,564	1,125,436	1,077,842	1,115,116	1,124,760	-6.5	-8.8	-10.4	-0.7	1.8
その他の借入金	412,693	427,121	472,710	410,206	445,644	-8.7	-5.5	8.1	-2.4	8.0
引当金	95,328	71,247	97,921	80,560	92,469	0.9	6.4	7.0	-6.7	-3.0
その他	1,305,680	1,395,076	1,378,886	1,369,052	1,365,434	-10.1	-3.9	-0.7	4.0	4.6
固定負債	4,080,632	4,156,204	4,003,005	4,001,796	3,852,662	6.0	5.8	-0.5	-0.4	-5.6
社債	561,261	590,983	563,631	568,774	551,925	6.4	11.5	7.1	3.9	-1.7
長期借入金	2,695,318	2,713,333	2,569,322	2,579,762	2,460,100	12.2	9.8	-0.4	-2.0	-8.7
金融機関借入金	2,245,136	2,287,013	2,147,868	2,132,940	2,040,414	13.4	12.9	1.9	-3.0	-9.1
その他の借入金	450,182	426,320	421,454	446,821	419,686	6.3	-4.3	-10.7	3.0	-6.8
引当金	361,274	371,134	373,181	346,462	347,264	8.1	9.2	8.4	-2.8	-3.9
その他	462,779	480,754	496,871	506,798	493,373	-20.7	-18.2	-13.2	5.2	6.6
特別法上の準備金	2,182	1,476	1,636	1,703	1,603	-24.7	-31.8	-10.7	-14.9	-26.5
純資産	4,822,651	4,979,081	4,986,613	4,974,039	5,012,844	-2.5	3.8	5.8	3.2	3.9
株主資本	4,540,585	4,688,361	4,696,567	4,737,495	4,767,752	-2.1	4.1	5.7	4.2	5.0
資本金	958,261	969,514	973,437	970,771	971,619	2.9	4.0	4.8	1.7	1.4
資本剰余金	1,126,746	1,221,124	1,290,642	1,143,011	1,139,472	5.6	14.3	16.8	1.7	1.1
利益剰余金	2,630,777	2,672,816	2,588,321	2,770,589	2,804,843	-5.9	0.0	0.3	5.6	6.6
自己株式	-175,199	-175,093	-155,833	-146,876	-148,182	*	*	*	*	*
その他	280,261	288,893	288,224	233,718	243,196	-9.3	-1.5	7.0	-13.7	-13.2
新株予約権	1,805	1,827	1,822	2,826	1,896	26.6	43.5	20.9	39.8	5.0
負債及び純資産合計	13,311,018	13,819,128	13,682,451	13,463,560	13,466,538	-3.2	1.1	2.6	1.8	1.2
受取手形割引残高	49,106	45,945	43,832	52,024	34,863	-3.0	-11.7	8.8	6.1	-29.0
売上高	3,167,829	3,351,782	3,441,331	3,579,121	3,372,751	-15.7	-3.1	10.6	20.3	6.5
売上原価	2,465,428	2,593,140	2,683,750	2,799,272	2,615,545	-17.7	-5.9	9.3	21.9	6.1
販売費及び一般管理費	631,671	658,717	657,434	662,706	650,634	-4.6	1.8	4.6	5.6	3.0
営業利益	70,730	99,925	100,147	117,143	106,573	-29.1	73.9	272.7	125.9	50.7
受取利息等	12,178	11,045	21,547	20,936	12,968	-7.7	-30.6	-8.9	-5.5	6.5
その他の営業外収益	27,188	30,997	32,125	33,517	28,966	-16.7	-9.8	-15.0	-2.1	6.5
支払利息等	20,213	20,690	21,113	19,251	20,635	-6.4	-2.2	-8.5	-6.6	2.1
その他の営業外費用	20,138	17,514	20,141	19,600	20,380	-3.1	-50.3	-10.8	28.4	1.2
経常利益	69,745	103,763	112,565	132,745	107,493	-32.4	102.2	163.8	83.4	54.1
人件費	433,278	444,746	411,759	424,274	434,713	-3.7	-2.7	0.7	0.8	0.3
役員給与	41,256	40,663	40,108	38,197	37,838	-7.0	-6.2	-4.5	-9.8	-8.3
役員賞与	1,168	1,549	842	1,158	1,158	-20.2	-5.9	-17.7	-16.7	-0.8
従業員給与	288,251	288,067	282,577	289,455	292,774	-1.5	-0.4	0.8	3.0	1.6
従業員賞与	48,358	63,513	35,964	45,099	50,249	-16.6	-11.2	8.5	2.8	3.9
福利厚生費	54,245	50,954	52,268	50,365	52,693	1.6	-0.8	-0.3	-4.2	-2.9
人員(百人)	372,454	370,481	366,916	377,507	377,788	-1.3	-1.8	-0.6	1.9	1.4
役員数	27,192	27,192	26,882	25,393	25,702	-4.0	-2.3	-1.4	-6.1	-5.5
従業員数	345,261	343,289	340,034	352,114	352,086	-1.0	-1.7	-0.6	2.6	2.0

(注) 全産業には金融業、保険業は含まれていない。

*は前年同期の数値が負数のため、算出できないものである。

2. 全産業 規模別主要項目

(単位:億円,%)

区分	項目	実 績					対前年同期増加率				
		2009年(平成21年)		2010年(平成22年)		2009年(平成21年)	2010年(平成22年)		2009年(平成21年)	2010年(平成22年)	
		7-9	10-12	1-3	4-6		7-9	7-9		10-12	1-3
一億円未満	売上高	1,301,285	1,417,656	1,447,590	1,743,295	1,419,861	-11.3	0.3	11.6	35.6	9.1
	営業利益	21,287	34,301	36,777	40,880	29,863	-0.1	55.6	64.8	98.0	40.3
	経常利益	22,201	34,554	38,034	43,033	27,560	-13.6	61.0	70.5	90.4	24.1
	設備投資	20,774	23,455	28,763	24,760	30,247	-31.8	-3.9	17.2	34.9	45.6
	設備投資(除ソフトウェア)	19,766	22,512	27,086	23,468	28,613	-33.1	-3.8	14.8	33.2	44.8
	在庫投資	10,081	9,280	-36,307	-6,236	6,471	*	-19.9	*	*	-35.8
	売上高営業利益率	1.6	2.4	2.5	2.3	2.1					
	売上高経常利益率	1.7	2.4	2.6	2.5	1.9					
一億円以上十億円未満	売上高	561,874	586,549	591,375	536,877	573,639	-10.3	-0.2	10.2	7.6	2.1
	営業利益	12,897	16,708	19,997	13,340	17,586	-13.1	32.8	132.6	111.2	36.4
	経常利益	12,564	17,659	20,544	14,700	17,628	-15.3	46.9	138.0	84.1	40.3
	設備投資	14,169	12,416	14,675	10,836	12,892	-18.4	-24.9	-15.8	-7.9	-9.0
	設備投資(除ソフトウェア)	12,656	11,111	12,897	9,913	11,690	-21.6	-26.8	-18.2	-6.3	-7.6
	在庫投資	-4,073	5,528	-19,745	7,070	-989	-726.8	-19.3	*	*	*
	売上高営業利益率	2.3	2.8	3.4	2.5	3.1					
	売上高経常利益率	2.2	3.0	3.5	2.7	3.1					
十億円以上	売上高	1,304,670	1,347,576	1,402,366	1,298,948	1,379,252	-21.6	-7.6	9.8	9.1	5.7
	営業利益	36,546	48,916	43,373	62,923	59,125	-42.5	114.3	*	152.8	61.8
	経常利益	34,981	51,550	53,987	75,012	62,305	-44.1	189.1	360.1	79.5	78.1
	設備投資	56,055	53,139	67,992	48,052	52,412	-23.4	-20.4	-19.0	-12.6	-6.5
	設備投資(除ソフトウェア)	51,281	47,848	60,969	43,556	47,454	-23.4	-22.0	-20.3	-12.7	-7.5
	在庫投資	-18,408	7,877	-53,755	21,161	-1,627	-415.8	*	*	1,193.8	*
	売上高営業利益率	2.8	3.6	3.1	4.8	4.3					
	売上高経常利益率	2.7	3.8	3.8	5.8	4.5					
計	売上高	3,167,829	3,351,782	3,441,331	3,579,121	3,372,751	-15.7	-3.1	10.6	20.3	6.5
	営業利益	70,730	99,925	100,147	117,143	106,573	-29.1	73.9	272.7	125.9	50.7
	経常利益	69,745	103,763	112,565	132,745	107,493	-32.4	102.2	163.8	83.4	54.1
	設備投資	90,999	89,009	111,429	83,648	95,550	-24.8	-17.3	-11.5	-1.7	5.0
	設備投資(除ソフトウェア)	83,703	81,471	100,952	76,936	87,757	-25.7	-18.5	-12.9	-1.5	4.8
	在庫投資	-12,400	22,685	-109,807	21,994	3,855	-307.8	48.0	*	*	*
	売上高営業利益率	2.2	3.0	2.9	3.3	3.2					
	売上高経常利益率	2.2	3.1	3.3	3.7	3.2					
手元流動性	12.4	12.0	12.0	11.4	12.1						
自己資本比率	36.2	36.0	36.4	36.9	37.2						

(注) 1. * は前年同期の数値が負数のため算出できないものである。

2. 手元流動性 = $\frac{(\text{現金} \cdot \text{預金} + \text{有価証券}) \text{期首} \cdot \text{期末平均}}{\text{売上高} \times 4} \times 100$

3. 全産業には金融業、保険業は含まれていない。

3.〔金融業、保険業を含む全産業〕 資産・負債・純資産及び損益 と 規模別主要項目

(単位:億円,%)

区分	項目	実 績					対 前 年 同 期 増 加 率				
		2009年(平成21年) 7-9	10-12	2010年(平成22年) 1-3	4-6	7-9	2009年(平成21年) 7-9	10-12	2010年(平成22年) 1-3	4-6	7-9
計	母集団(社)	1,144,623	1,144,256	1,143,932	1,120,226	1,119,807	-1.7	-1.7	-1.6	-2.2	-2.2
	固定資産	7,788,174	7,936,797	7,861,609	7,871,384	7,737,928	-0.3	2.2	0.9	0.8	-0.6
	純資産	5,774,601	5,944,143	5,998,791	5,960,815	6,021,936	-0.3	6.5	9.9	4.2	4.3
	株主資本	5,417,355	5,583,001	5,615,433	5,648,078	5,691,393	-0.1	5.7	7.9	4.7	5.1
	資本金	1,288,259	1,303,451	1,315,389	1,310,565	1,313,423	8.8	9.7	9.0	2.9	2.0
	資本剰余金	1,371,018	1,470,809	1,555,003	1,412,846	1,409,106	10.5	17.6	20.4	4.1	2.8
	利益剰余金	2,939,766	2,990,355	2,906,203	3,079,280	3,124,708	-7.1	-1.0	0.6	5.2	6.3
	自己株式	-181,689	-181,614	-161,162	-154,613	-155,844	*	*	*	*	*
	その他	355,369	359,237	381,454	309,834	328,552	-2.8	20.3	53.9	-4.7	-7.5
	新株予約権	1,877	1,905	1,904	2,903	1,991	9.0	16.5	-2.6	39.3	6.1
	経常利益	83,105	122,150	125,656	154,476	131,279	-20.9	341.8	945.4	71.4	58.0
	人件費	458,610	471,115	436,296	449,529	458,690	-3.1	-2.2	0.8	0.4	0.0
	役員給与	42,119	41,511	40,942	38,916	38,567	-6.9	-6.0	-4.4	-9.9	-8.4
	役員賞与	1,205	1,620	925	1,220	1,197	-20.4	-4.3	-13.7	-15.9	-0.7
	従業員給与	304,092	303,373	297,626	304,535	307,716	-1.2	-0.1	0.8	2.7	1.2
従業員賞与	51,836	68,654	39,276	49,800	53,748	-15.5	-10.2	8.1	2.0	3.7	
福利厚生費	59,358	55,957	57,528	55,060	57,461	2.9	1.0	0.4	-4.5	-3.2	
人員(人)	38,669,234	38,445,906	38,088,267	39,144,406	39,168,823	-1.0	-1.5	-0.5	1.8	1.3	
役員数	2,765,659	2,764,969	2,734,063	2,577,638	2,608,322	-3.8	-2.1	-1.2	-6.3	-5.7	
従業員数	35,903,575	35,680,937	35,354,204	36,566,768	36,560,501	-0.8	-1.5	-0.4	2.4	1.8	
未 一 億 円	経常利益	22,594	35,366	38,550	39,917	28,224	-14.6	59.2	74.2	69.6	24.9
	設備投資	20,887	23,549	28,842	24,807	30,352	-32.0	-4.1	17.0	34.0	45.3
	設備投資(除ソフトウェア)	19,869	22,567	27,150	23,505	28,709	-33.2	-4.1	14.7	32.9	44.5
	自己資本比率	27.1	27.5	27.5	28.7	28.8					
十 未 億 円	経常利益	13,040	18,183	20,121	15,524	18,655	-16.0	47.0	190.5	74.7	43.1
	設備投資	14,319	12,631	14,809	10,992	13,040	-18.2	-24.4	-16.0	-7.8	-8.9
	設備投資(除ソフトウェア)	12,756	11,297	12,981	10,046	11,800	-21.5	-26.3	-18.4	-6.1	-7.5
	自己資本比率	28.1	28.1	29.0	28.4	28.5					
十 以 上 億 円	経常利益	47,470	68,601	66,985	99,036	84,400	-24.7	*	*	71.6	77.8
	設備投資	60,643	56,940	74,963	51,831	57,017	-23.4	-20.3	-17.5	-11.7	-6.0
	設備投資(除ソフトウェア)	53,382	49,812	64,052	45,262	49,605	-23.4	-21.8	-20.1	-12.2	-7.1
	自己資本比率	14.6	14.7	14.8	14.8	14.9					
計	経常利益	83,105	122,150	125,656	154,476	131,279	-20.9	341.8	945.4	71.4	58.0
	設備投資	95,848	93,120	118,613	87,630	100,408	-24.7	-17.4	-10.9	-1.7	4.8
	設備投資(除ソフトウェア)	86,006	83,676	104,184	78,813	90,113	-25.6	-18.4	-13.0	-1.4	4.8
	自己資本比率	17.5	17.7	17.8	17.9	18.0					

(注) *は前年同期の数値が負数のため、算出できないものである。

4.〔金融業、保険業〕資産・負債・純資産及び損益 と 規模別主要項目

(単位:億円,%)

区分	項目	実 績					対 前 年 同 期 増 加 率				
		2009年(平成21年)		2010年(平成22年)		7-9	2009年(平成21年)		2010年(平成22年)		7-9
		7-9	10-12	1-3	4-6		7-9	10-12	1-3	4-6	
計	母集団(社)	18,227	18,111	18,020	16,574	16,385	3.1	4.5	5.1	-9.5	-10.1
	固定資産	363,993	357,950	365,861	370,302	368,666	-5.4	-5.9	-5.3	0.3	1.3
	純資産	951,950	965,062	1,012,177	986,776	1,009,093	12.9	23.2	36.0	9.5	6.0
	株主資本	876,769	894,640	918,866	910,583	923,641	11.5	15.0	20.1	7.5	5.3
	資本金	329,998	333,937	341,952	339,794	341,804	30.6	30.2	23.0	6.7	3.6
	資本剰余金	244,273	249,685	264,361	269,835	269,634	40.7	36.8	41.9	15.7	10.4
	利益剰余金	308,989	317,539	317,882	308,691	319,864	-15.8	-8.3	3.2	2.6	3.5
	自己株式	-6,490	-6,521	-5,329	-7,737	-7,662	*	*	*	*	*
	その他	75,108	70,344	93,230	76,116	85,357	33.2	1,272.2	*	40.1	13.6
	新株予約権	72	78	81	77	96	-75.6	-78.4	-81.9	22.8	32.4
	経常利益	13,359	18,387	13,091	21,731	23,787	599.1	*	*	22.3	78.1
	人件費	25,332	26,369	24,537	25,255	23,977	7.7	7.8	3.3	-4.8	-5.3
	役員給与	863	848	834	719	730	2.4	4.1	1.7	-15.4	-15.5
	役員賞与	38	71	82	62	40	-25.5	53.9	71.5	1.3	5.1
	従業員給与	15,841	15,306	15,048	15,079	14,942	5.5	4.7	1.5	-2.8	-5.7
従業員賞与	3,478	5,141	3,312	4,701	3,498	4.1	3.8	4.3	-5.3	0.6	
福利厚生費	5,113	5,003	5,261	4,694	4,768	20.0	24.1	7.6	-8.4	-6.7	
人員(人)	1,423,865	1,397,785	1,396,682	1,393,712	1,390,052	6.1	5.3	3.3	-1.0	-2.4	
役員数	46,417	45,727	45,828	38,343	38,161	9.0	13.7	14.0	-16.3	-17.8	
従業員数	1,377,448	1,352,058	1,350,854	1,355,369	1,351,891	6.1	5.1	3.0	-0.5	-1.9	
未 満 一 億 円	経常利益	394	812	516	-3,117	664	-48.4	8.2	*	-435.9	68.8
	設備投資	113	94	79	47	105	-54.5	-30.9	-26.4	-70.6	-6.8
	設備投資(除ソフトウェア)	102	55	64	37	96	-52.4	-56.3	-20.2	-48.5	-6.8
	自己資本比率	7.2	6.6	6.9	8.1	8.6					
未 満 十 億 円	経常利益	477	524	-423	823	1,028	-31.5	49.8	*	-8.4	115.6
	設備投資	149	215	134	156	148	4.2	21.4	-28.3	1.2	-0.6
	設備投資(除ソフトウェア)	100	186	84	133	110	-9.6	32.4	-38.1	12.4	10.6
	自己資本比率	8.3	8.3	9.2	8.9	9.1					
十 億 円 以 上	経常利益	12,489	17,050	12,998	24,024	22,095	2,664.6	*	*	50.8	76.9
	設備投資	4,588	3,801	6,971	3,779	4,605	-22.8	-18.5	0.4	2.3	0.4
	設備投資(除ソフトウェア)	2,101	1,964	3,083	1,706	2,150	-22.4	-17.4	-16.6	3.3	2.4
	自己資本比率	4.7	4.8	4.9	4.8	4.9					
計	経常利益	13,359	18,387	13,091	21,731	23,787	599.1	*	*	22.3	78.1
	設備投資	4,850	4,110	7,184	3,982	4,858	-23.4	-17.4	-0.8	-0.7	0.2
	設備投資(除ソフトウェア)	2,303	2,205	3,232	1,877	2,356	-24.0	-16.6	-17.4	1.8	2.3
	自己資本比率	4.8	4.9	5.1	5.0	5.1					

(注) *は前年同期の数値が負数のため、算出できないものものである。

5.業種別主要項目

(単位:億円,%)

区分	項目	実 績					対前年同期増加率				
		2009年(平成21年) 7-9	10-12	2010年(平成22年) 1-3	4-6	7-9	2009年(平成21年) 7-9	10-12	2010年(平成22年) 1-3	4-6	7-9
全 業	売上高	3,167,829	3,351,782	3,441,331	3,579,121	3,372,751	-15.7	-3.1	10.6	20.3	6.5
	営業利益	70,730	99,925	100,147	117,143	106,573	-29.1	73.9	272.7	125.9	50.7
	経常利益	69,745	103,763	112,565	132,745	107,493	-32.4	102.2	163.8	83.4	54.1
	設備投資	90,999	89,009	111,429	83,648	95,550	-24.8	-17.3	-11.5	-1.7	5.0
	設備投資(除ソフトウェア)	83,703	81,471	100,952	76,936	87,757	-25.7	-18.5	-12.9	-1.5	4.8
	在庫投資	-12,400	22,685	-109,807	21,994	3,855	-307.8	48.0	*	*	*
	売上高営業利益率	2.2	3.0	2.9	3.3	3.2					
	売上高経常利益率	2.2	3.1	3.3	3.7	3.2					
製 造 業	売上高	929,483	998,741	1,001,787	1,041,594	1,043,211	-21.2	-4.9	19.1	25.9	12.2
	営業利益	11,830	33,968	33,462	36,466	35,365	-70.3	346.1	*	*	199.0
	経常利益	12,632	38,360	44,018	45,767	39,035	-69.3	864.7	*	553.0	209.0
	設備投資	30,890	28,315	32,649	27,922	33,708	-40.7	-34.5	-31.2	-10.5	9.1
	設備投資(除ソフトウェア)	28,592	26,155	29,913	25,815	31,349	-41.4	-35.7	-32.2	-10.8	9.6
	在庫投資	-12,654	-1,428	-26,487	17,110	1,565	-338.7	*	*	*	*
	売上高営業利益率	1.3	3.4	3.3	3.5	3.4					
	売上高経常利益率	1.4	3.8	4.4	4.4	3.7					
非 製 造 業	売上高	2,238,346	2,353,041	2,439,544	2,537,528	2,329,541	-13.1	-2.4	7.5	18.1	4.1
	営業利益	58,901	65,958	66,685	80,677	71,209	-1.7	32.3	7.1	38.4	20.9
	経常利益	57,114	65,403	68,547	86,978	68,458	-7.8	38.1	5.2	33.1	19.9
	設備投資	60,108	60,694	78,780	55,726	61,842	-12.9	-5.8	0.4	3.4	2.9
	設備投資(除ソフトウェア)	55,111	55,315	71,039	51,121	56,408	-13.7	-6.7	-1.0	4.0	2.4
	在庫投資	255	24,112	-83,320	4,884	2,289	-61.8	37.4	*	*	799.4
	売上高営業利益率	2.6	2.8	2.7	3.2	3.1					
	売上高経常利益率	2.6	2.8	2.8	3.4	2.9					
農 林 水 産 業	売上高	6,699	7,499	7,214	6,282	7,194	0.8	8.8	26.2	-13.7	7.4
	営業利益	82	-71	-675	-143	244	-59.0	-127.4	*	*	199.5
	経常利益	217	209	-476	-8	322	-34.7	-51.9	-440.0	*	48.3
	設備投資	176	242	892	255	302	-46.6	-8.2	23.2	-53.8	71.8
	設備投資(除ソフトウェア)	168	242	891	253	301	-48.9	-7.9	23.1	-54.1	79.8
	在庫投資	-111	-284	17	5	76	-281.2	-4,386.1	-86.1	*	*
	売上高営業利益率	1.2	-1.0	-9.4	-2.3	3.4					
	売上高経常利益率	3.2	2.8	-6.6	-0.1	4.5					
手元流動性	18.6	16.4	17.9	13.0	11.5						
自己資本比率	21.1	19.1	20.3	21.5	22.6						

(注) 1.全産業には金融業、保険業は含まれていない。
2.*は前年同期の数値が負数のため算出できないものである。

5.業種別主要項目

(単位:億円,%)

区分	項目	実 績					対前年同期増加率				
		2009年(平成21年) 7-9	10-12	2010年(平成22年) 1-3	4-6	7-9	2009年(平成21年) 7-9	10-12	2010年(平成22年) 1-3	4-6	7-9
輸送用 製機 造器 業具	売上高	137,040	160,076	163,878	158,141	171,826	-26.1	1.4	47.4	42.0	25.4
	営業利益	-466	3,013	3,946	4,178	2,759	-112.4	*	*	*	*
	経常利益	513	4,029	10,389	8,207	5,150	-91.1	*	*	*	903.4
	設備投資	3,315	3,490	4,574	3,275	4,500	-59.7	-51.6	-51.9	-15.5	35.7
	設備投資(除ソフトウェア)	3,204	3,367	4,314	3,121	4,299	-59.8	-52.2	-53.1	-14.6	34.2
	在庫投資	-2,224	-1,188	-3,783	2,459	-356	*	-176.4	*	1,566.8	*
	売上高営業利益率	-0.3	1.9	2.4	2.6	1.6					
	売上高経常利益率	0.4	2.5	6.3	5.2	3.0					
	手元流動性	11.9	11.4	12.1	14.0	13.0					
自己資本比率	45.3	45.0	45.7	45.6	45.5						
運輸業、 郵便業	売上高	141,413	148,442	143,482	138,727	142,664	-13.0	-1.5	10.4	4.3	0.9
	営業利益	5,566	5,896	3,582	8,200	8,781	-28.0	-25.6	*	119.2	57.8
	経常利益	4,629	5,377	3,184	8,164	6,769	-29.1	-16.4	*	98.0	46.2
	設備投資	9,055	8,399	14,301	6,746	9,166	-7.8	-12.9	-6.2	-12.3	1.2
	設備投資(除ソフトウェア)	8,723	8,011	13,633	6,470	8,914	-7.4	-13.9	-6.4	-12.9	2.2
	在庫投資	1,147	1,833	-3,248	1,618	-515	5.7	*	-575.3	-7.5	-144.9
	売上高営業利益率	3.9	4.0	2.5	5.9	6.2					
	売上高経常利益率	3.3	3.6	2.2	5.9	4.7					
	手元流動性	11.4	11.8	12.0	11.6	11.1					
自己資本比率	28.7	28.9	30.1	28.7	29.0						
卸売業、 小売業	売上高	1,206,310	1,300,805	1,311,470	1,534,513	1,294,420	-15.7	-1.8	16.8	34.1	7.3
	営業利益	14,164	18,122	14,774	17,855	19,084	-19.2	121.5	52.8	49.2	34.7
	経常利益	17,258	22,468	20,044	23,665	21,864	-19.9	139.4	24.3	36.0	26.7
	設備投資	12,338	12,287	13,457	10,996	13,321	-11.6	3.7	2.5	-6.7	8.0
	設備投資(除ソフトウェア)	11,204	11,249	12,051	10,160	12,080	-13.9	6.1	1.3	-5.3	7.8
	在庫投資	-1,136	12,296	-20,184	1,356	5,436	*	*	*	*	*
	売上高営業利益率	1.2	1.4	1.1	1.2	1.5					
	売上高経常利益率	1.4	1.7	1.5	1.5	1.7					
	手元流動性	8.3	8.2	8.2	6.9	8.4					
自己資本比率	29.7	29.2	29.5	30.8	31.0						
不 物 動 産 業	売上高	97,735	107,744	111,195	108,291	103,536	-	-	-	10.4	5.9
	営業利益	10,903	10,248	9,653	12,883	9,387	-	-	-	22.0	-13.9
	経常利益	8,416	6,104	7,816	11,273	6,769	-	-	-	21.0	-19.6
	設備投資	8,586	6,805	11,880	10,271	8,317	-	-	-	33.4	-3.1
	設備投資(除ソフトウェア)	8,397	6,583	11,592	10,062	8,137	-	-	-	35.4	-3.1
	在庫投資	-3,941	-2,280	-11,436	475	-1,616	-	-	-	*	*
	売上高営業利益率	11.2	9.5	8.7	11.9	9.1					
	売上高経常利益率	8.6	5.7	7.0	10.4	6.5					
	手元流動性	26.7	25.3	26.4	33.9	31.5					
自己資本比率	22.0	22.2	24.5	23.7	24.7						

(注) 1.全産業には金融業、保険業は含まれていない。
2.*は前年同期の数値が負数のため算出できないものである。

5.業種別主要項目

(単位:億円,%)

区分	項目	実 績					対前年同期増加率				
		2009年(平成21年) 7-9	10-12	2010年(平成22年) 1-3	4-6	7-9	2009年(平成21年) 7-9	10-12	2010年(平成22年) 1-3	4-6	7-9
物 品 賃 貸 業	売上高	30,704	32,834	31,777	28,362	29,012	-8.4	11.1	0.9	-10.8	-5.5
	営業利益	1,240	1,941	1,208	1,838	1,754	33.0	60.5	10.7	79.8	41.4
	経常利益	1,135	1,824	1,118	1,877	1,747	57.1	78.0	-25.4	26.0	54.0
	設備投資	3,210	2,806	3,894	3,838	3,689	-55.6	-51.0	-26.6	14.9	14.9
	設備投資(除ソフトウェア)	3,096	2,701	3,726	3,689	3,573	-54.7	-51.7	-20.2	15.7	15.4
	在庫投資	133	22	-63	-56	-186	*	-71.5	*	-128.7	-239.8
	売上高営業利益率	4.0	5.9	3.8	6.5	6.0					
	売上高経常利益率	3.7	5.6	3.5	6.6	6.0					
業 手 元 流 動 性	16.2	16.7	16.8	19.0	17.9						
自 己 資 本 比 率	13.2	13.7	13.9	14.3	14.5						
サ ビ ス 業	売上高	348,916	358,879	359,357	353,430	353,588	-4.0	3.9	3.2	5.1	1.3
	営業利益	12,378	15,115	14,601	22,164	14,206	1.6	33.8	-6.8	60.1	14.8
	経常利益	11,861	14,812	14,511	22,949	13,853	-8.7	32.9	-15.2	49.7	16.8
	設備投資	9,803	11,406	10,695	9,940	10,250	-43.5	-25.3	-27.0	27.5	4.6
	設備投資(除ソフトウェア)	8,857	10,301	8,880	8,565	9,180	-45.0	-27.5	-32.3	20.5	3.7
	在庫投資	-73	225	-3,732	2,014	-619	*	-71.7	*	382.6	*
	売上高営業利益率	3.5	4.2	4.1	6.3	4.0					
	売上高経常利益率	3.4	4.1	4.0	6.5	3.9					
業 手 元 流 動 性	19.5	19.4	19.4	16.3	17.1						
自 己 資 本 比 率	44.9	45.8	46.6	46.7	45.9						
宿 飲 食 サ ー ビ ス 業	売上高	63,453	69,157	64,651	61,010	65,016	-	-	-	7.7	2.5
	営業利益	2,170	2,914	1,565	1,597	2,382	-	-	-	29.7	9.7
	経常利益	2,067	2,914	1,479	1,630	2,094	-	-	-	28.3	1.3
	設備投資	2,177	1,735	1,472	1,635	1,888	-	-	-	-28.5	-13.3
	設備投資(除ソフトウェア)	2,093	1,681	1,417	1,587	1,823	-	-	-	-27.5	-12.9
	在庫投資	-49	450	-561	-33	-65	-	-	-	*	*
	売上高営業利益率	3.4	4.2	2.4	2.6	3.7					
	売上高経常利益率	3.3	4.2	2.3	2.7	3.2					
業 手 元 流 動 性	9.4	11.3	11.9	10.7	10.5						
自 己 資 本 比 率	17.9	27.9	26.5	20.9	21.9						
生 活 関 連 サ ー ビ ス 業	売上高	91,814	88,960	83,254	102,394	97,403	-	-	-	11.8	6.1
	営業利益	3,389	731	82	5,236	3,072	-	-	-	2.1	-9.4
	経常利益	3,307	428	-78	5,248	3,081	-	-	-	-0.2	-6.9
	設備投資	3,035	5,561	4,450	3,545	4,607	-	-	-	69.9	51.8
	設備投資(除ソフトウェア)	2,964	5,408	4,304	3,459	4,545	-	-	-	71.5	53.3
	在庫投資	-461	-274	-258	77	143	-	-	-	-35.5	*
	売上高営業利益率	3.7	0.8	0.1	5.1	3.2					
	売上高経常利益率	3.6	0.5	-0.1	5.1	3.2					
業 手 元 流 動 性	14.3	15.5	16.3	12.0	13.1						
自 己 資 本 比 率	33.9	33.6	32.3	36.0	29.5						

(注) 1.全産業には金融業、保険業は含まれていない。

2.*は前年同期の数値が負数のため算出できないものである。

5.業種別主要項目

(単位:億円,%)

区分	項目	実 績					対前年同期増加率				
		2009年(平成21年) 7-9	10-12	2010年(平成22年) 1-3	4-6	7-9	2009年(平成21年) 7-9	10-12	2010年(平成22年) 1-3	4-6	7-9
学 術 研 究 ・ 専 門 業	売上高	77,065	83,405	87,090	90,064	80,539	-	-	-	16.6	4.5
	営業利益	785	6,021	7,029	10,510	2,818	-	-	-	79.0	259.2
	経常利益	330	5,808	6,908	10,732	2,154	-	-	-	74.5	552.3
	設備投資	1,393	1,025	1,775	1,738	1,315	-	-	-	35.2	-5.6
	設備投資(除ソフトウェア)	1,108	633	973	785	750	-	-	-	-28.0	-32.3
	在庫投資	461	-23	-1,553	743	-141	-	-	-	1,289.3	-130.5
	売上高営業利益率	1.0	7.2	8.1	11.7	3.5	-	-	-	-	-
	売上高経常利益率	0.4	7.0	7.9	11.9	2.7	-	-	-	-	-
手元流動性	26.5	23.5	22.8	21.0	25.2	-	-	-	-	-	
自己資本比率	56.5	56.0	57.6	57.4	57.8	-	-	-	-	-	
農 業 、 林 業	売上高	4,506	5,245	5,180	4,336	5,144	-	-	-	-13.4	14.2
	営業利益	-29	-55	-651	31	87	-	-	-	*	*
	経常利益	74	145	-495	142	139	-	-	-	28.8	89.2
	設備投資	102	202	752	190	178	-	-	-	-58.2	74.9
	設備投資(除ソフトウェア)	101	202	751	190	178	-	-	-	-58.2	75.9
	在庫投資	-155	-144	28	7	15	-	-	-	*	*
	売上高営業利益率	-0.6	-1.0	-12.6	0.7	1.7	-	-	-	-	-
	売上高経常利益率	1.6	2.8	-9.6	3.3	2.7	-	-	-	-	-
手元流動性	18.0	15.6	16.3	11.0	9.5	-	-	-	-	-	
自己資本比率	23.0	21.4	21.2	21.4	22.1	-	-	-	-	-	
漁 業	売上高	2,193	2,254	2,034	1,946	2,050	26.2	5.2	46.8	-14.2	-6.5
	営業利益	110	-17	-24	-174	158	*	-109.3	-131.3	*	42.6
	経常利益	143	64	19	-150	183	*	-69.0	-82.0	*	27.3
	設備投資	74	40	141	66	124	-19.8	-32.4	59.8	-33.6	67.6
	設備投資(除ソフトウェア)	66	40	140	64	123	-27.4	-32.5	59.0	-35.5	85.7
	在庫投資	44	-140	-12	-2	61	224.0	-717.6	*	*	39.3
	売上高営業利益率	5.0	-0.7	-1.2	-8.9	7.7	-	-	-	-	-
	売上高経常利益率	6.5	2.8	1.0	-7.7	8.9	-	-	-	-	-
手元流動性	19.8	18.3	21.9	17.4	16.3	-	-	-	-	-	
自己資本比率	14.9	11.5	17.7	21.8	24.0	-	-	-	-	-	
鉱 砂 業 、 採 石 業	売上高	6,904	6,890	6,901	8,702	7,338	-33.7	11.9	16.5	33.2	6.3
	営業利益	1,983	1,449	2,169	3,016	1,525	-51.2	*	40.2	75.2	-23.1
	経常利益	1,946	1,435	2,404	3,181	1,903	-53.9	*	37.4	85.2	-2.2
	設備投資	684	374	490	444	441	19.2	-49.3	2.4	-22.9	-35.5
	設備投資(除ソフトウェア)	564	371	485	441	440	2.1	-49.2	2.5	-23.0	-22.1
	在庫投資	-26	-13	-16	43	6	-122.2	*	*	614.3	*
	売上高営業利益率	28.7	21.0	31.4	34.7	20.8	-	-	-	-	-
	売上高経常利益率	28.2	20.8	34.8	36.6	25.9	-	-	-	-	-
手元流動性	29.8	30.1	31.1	25.5	39.5	-	-	-	-	-	
自己資本比率	60.8	60.5	60.0	61.5	64.3	-	-	-	-	-	

(注) 1.全産業には金融業、保険業は含まれていない。
2.*は前年同期の数値が負数のため算出できないものである。

5.業種別主要項目

(単位:億円,%)

区分	項目	実 績					対前年同期増加率				
		2009年(平成21年) 7-9	10-12	2010年(平成22年) 1-3	4-6	7-9	2009年(平成21年) 7-9	10-12	2010年(平成22年) 1-3	4-6	7-9
建 設 業	売上高	240,687	235,877	297,909	206,545	221,381	-0.6	-2.5	-2.4	-10.2	-8.0
	営業利益	848	4,337	10,666	3,747	4,001	*	-13.8	-16.4	*	371.6
	経常利益	733	5,084	10,652	4,159	3,828	451.1	2.6	-14.0	*	422.0
	設備投資	3,144	2,438	5,158	2,967	3,845	-8.9	-15.0	42.5	23.7	22.3
	設備投資(除ソフトウェア)	3,004	2,232	4,945	2,879	3,674	-8.5	-16.9	46.4	25.5	22.3
	在庫投資	3,858	11,303	-40,635	-3,045	-292	-37.4	-43.1	*	*	-107.6
	売上高営業利益率	0.4	1.8	3.6	1.8	1.8					
	売上高経常利益率	0.3	2.2	3.6	2.0	1.7					
食 料 品 製 造 業	売上高	116,133	123,333	101,117	125,288	127,304	0.4	3.9	8.1	6.4	9.6
	営業利益	3,841	6,855	843	2,708	3,838	6.2	42.2	30.0	-28.6	-0.1
	経常利益	3,615	6,924	1,259	3,350	3,999	-3.4	43.7	25.8	-19.7	10.6
	設備投資	3,032	3,122	3,140	2,618	3,898	1.6	9.6	-20.7	-11.4	28.5
	設備投資(除ソフトウェア)	2,880	2,925	2,986	2,522	3,759	4.3	9.7	-20.3	-4.2	30.5
	在庫投資	467	-1,808	-2,917	661	-262	-68.4	*	*	-7.3	-156.1
	売上高営業利益率	3.3	5.6	0.8	2.2	3.0					
	売上高経常利益率	3.1	5.6	1.2	2.7	3.1					
織 維 工 業	売上高	19,823	20,519	19,125	22,673	24,209	-	-	-	13.1	22.1
	営業利益	-531	289	-103	647	-45	-	-	-	*	*
	経常利益	-602	455	81	651	-389	-	-	-	1,026.5	*
	設備投資	401	366	337	265	506	-	-	-	-41.3	26.0
	設備投資(除ソフトウェア)	363	351	325	188	479	-	-	-	-55.8	32.1
	在庫投資	-517	-337	-490	121	-80	-	-	-	*	*
	売上高営業利益率	-2.7	1.4	-0.5	2.9	-0.2					
	売上高経常利益率	-3.0	2.2	0.4	2.9	-1.6					
木 材 ・ 木 製 品 製 造 業	売上高	8,208	9,250	8,444	11,436	10,582	-16.5	-19.6	-1.6	53.2	28.9
	営業利益	322	321	44	127	515	283.7	-29.2	*	*	60.0
	経常利益	401	376	83	175	508	409.3	-14.6	*	714.0	26.6
	設備投資	185	115	56	134	264	-4.5	-40.0	-60.6	-28.1	43.0
	設備投資(除ソフトウェア)	182	112	53	132	259	-3.5	-37.9	-61.3	-28.3	42.0
	在庫投資	-278	-163	66	-112	462	*	-147.3	108.9	*	*
	売上高営業利益率	3.9	3.5	0.5	1.1	4.9					
	売上高経常利益率	4.9	4.1	1.0	1.5	4.8					
手元流動性	20.6	19.2	20.8	13.8	13.8						
自己資本比率	37.9	40.0	37.6	23.0	35.9						

(注) 1.全産業には金融業、保険業は含まれていない。
 2.*は前年同期の数値が負数のため算出できないものである。

5.業種別主要項目

(単位:億円,%)

区分	項目	実 績					対前年同期増加率				
		2009年(平成21年) 7-9	10-12	2010年(平成22年) 1-3	4-6	7-9	2009年(平成21年) 7-9	10-12	2010年(平成22年) 1-3	4-6	7-9
パ ル プ 工 品 ・ 製 紙 業	売上高	19,961	23,382	20,076	21,910	22,241	-26.2	-14.9	-11.6	8.9	11.4
	営業利益	626	1,226	319	886	606	173.6	175.8	*	36.4	-3.3
	経常利益	567	1,203	258	1,049	537	221.6	282.9	*	40.5	-5.2
	設備投資	596	606	599	631	722	-52.6	-39.9	-32.6	-25.1	21.2
	設備投資(除ソフトウェア)	582	585	588	609	709	-53.2	-41.6	-31.9	-26.7	21.8
	在庫投資	-188	-305	-166	190	-14	-165.5	*	*	*	*
	売上高営業利益率	3.1	5.2	1.6	4.0	2.7					
	売上高経常利益率	2.8	5.1	1.3	4.8	2.4					
	手元流動性	10.9	9.4	11.6	9.4	9.1					
自己資本比率	32.0	30.2	31.8	30.8	31.4						
印 刷 ・ 同 関 連 業	売上高	25,839	27,951	25,533	27,155	24,457	-12.1	-7.6	-7.6	7.0	-5.3
	営業利益	170	814	658	257	124	-30.8	57.9	3,299.6	-41.0	-27.0
	経常利益	206	1,120	840	499	229	-42.4	61.3	1,792.7	-23.8	11.1
	設備投資	807	540	856	596	815	-21.1	-29.5	-9.2	-24.4	1.0
	設備投資(除ソフトウェア)	755	490	775	570	780	-21.7	-31.6	-10.1	-24.4	3.4
	在庫投資	46	-45	-315	57	70	-67.4	*	*	*	51.9
	売上高営業利益率	0.7	2.9	2.6	0.9	0.5					
	売上高経常利益率	0.8	4.0	3.3	1.8	0.9					
	手元流動性	18.4	17.7	20.0	15.0	16.3					
自己資本比率	40.4	40.4	44.9	38.1	40.9						
化 学 工 業	売上高	101,368	106,934	102,317	99,740	102,713	-18.2	-0.5	18.6	4.6	1.3
	営業利益	6,878	9,003	6,079	9,321	8,055	1.7	58.6	*	47.1	17.1
	経常利益	6,770	9,220	6,771	10,247	7,950	-2.5	86.1	*	37.1	17.4
	設備投資	4,110	4,096	4,417	3,791	4,017	-35.0	-30.0	-28.4	-1.0	-2.3
	設備投資(除ソフトウェア)	3,812	3,665	4,133	3,520	3,750	-35.4	-33.0	-27.4	-0.1	-1.6
	在庫投資	-1,336	689	-61	419	889	-150.0	-50.1	*	*	*
	売上高営業利益率	6.8	8.4	5.9	9.3	7.8					
	売上高経常利益率	6.7	8.6	6.6	10.3	7.7					
	手元流動性	14.0	13.7	14.3	13.8	14.0					
自己資本比率	55.2	53.9	54.5	55.5	56.9						
石 油 製 品 ・ 石 炭 製 品 業	売上高	37,249	44,087	48,111	38,723	41,962	-42.2	-3.4	50.8	18.5	12.7
	営業利益	163	-197	558	525	370	-85.8	*	*	47.7	126.4
	経常利益	138	-297	1,059	843	362	-87.9	*	*	122.6	162.2
	設備投資	776	943	705	554	458	-31.6	7.6	23.5	-30.3	-41.0
	設備投資(除ソフトウェア)	768	907	643	544	448	-31.5	6.5	17.9	-30.0	-41.6
	在庫投資	811	738	-727	-528	-162	*	*	*	-129.6	-120.0
	売上高営業利益率	0.4	-0.4	1.2	1.4	0.9					
	売上高経常利益率	0.4	-0.7	2.2	2.2	0.9					
	手元流動性	2.8	2.0	2.1	2.3	1.7					
自己資本比率	23.1	20.6	21.1	22.9	22.0						

(注) 1.全産業には金融業、保険業は含まれていない。
2.*は前年同期の数値が負数のため算出できないものである。

5.業種別主要項目

(単位:億円,%)

区分	項目	実 績					対前年同期増加率				
		2009年(平成21年)		2010年(平成22年)		2009年(平成21年)	2010年(平成22年)		2009年(平成21年)	2010年(平成22年)	
		7-9	10-12	1-3	4-6		7-9	7-9		10-12	1-3
窯業・ 製土 造石 製品	売上高	22,323	26,407	24,643	20,132	21,396	-16.6	-2.1	9.2	-5.5	-4.2
	営業利益	369	1,476	1,546	515	774	-61.8	194.5	*	*	109.7
	経常利益	366	1,611	1,575	656	836	-61.5	267.2	*	*	128.2
	設備投資	1,159	1,175	950	1,009	962	-49.5	-29.5	-34.2	-45.0	-17.0
	設備投資(除ソフトウェア)	1,122	1,146	925	990	937	-42.4	-30.2	-34.4	-45.5	-16.5
	在庫投資	-463	-185	-690	275	89	-177.0	-277.4	*	*	*
	売上高営業利益率	1.7	5.6	6.3	2.6	3.6					
	売上高経常利益率	1.6	6.1	6.4	3.3	3.9					
	手元流動性	16.2	14.0	15.8	18.4	17.2					
	自己資本比率	41.5	40.5	41.7	42.5	42.0					
鉄 鋼 業	売上高	40,482	41,550	43,299	45,205	46,989	-34.4	-20.7	21.3	34.6	16.1
	営業利益	-687	1,305	1,933	1,951	1,697	-113.9	-73.6	*	*	*
	経常利益	-1,034	1,037	1,967	2,071	1,231	-123.6	-75.9	*	*	*
	設備投資	2,876	2,238	2,890	2,417	3,128	-4.1	-10.8	-15.9	-2.9	8.8
	設備投資(除ソフトウェア)	2,791	2,196	2,798	2,363	3,060	-4.5	-9.9	-16.0	-2.8	9.6
	在庫投資	-2,076	-607	-1,222	1,946	1,146	-234.2	-139.3	*	*	*
	売上高営業利益率	-1.7	3.1	4.5	4.3	3.6					
	売上高経常利益率	-2.6	2.5	4.5	4.6	2.6					
	手元流動性	7.4	7.2	7.0	7.0	6.4					
	自己資本比率	36.6	36.3	36.8	37.0	36.9					
非鉄 金属 製造 業	売上高	24,696	27,330	28,745	28,391	28,293	-31.3	1.6	54.6	37.3	14.6
	営業利益	211	674	561	1,093	839	-80.4	*	*	*	297.9
	経常利益	96	749	801	1,506	918	-92.4	*	*	*	851.8
	設備投資	1,070	874	975	908	976	-40.5	-40.2	-40.0	3.5	-8.7
	設備投資(除ソフトウェア)	1,034	844	934	887	930	-40.9	-40.6	-40.4	5.7	-10.1
	在庫投資	432	620	-72	671	-169	*	*	*	*	-139.2
	売上高営業利益率	0.9	2.5	1.9	3.9	3.0					
	売上高経常利益率	0.4	2.7	2.8	5.3	3.2					
	手元流動性	8.2	7.6	6.9	6.8	9.0					
	自己資本比率	33.3	32.8	33.0	32.3	35.1					
金属 製品 製造 業	売上高	37,609	40,301	40,662	38,986	40,291	-27.2	-17.9	5.2	19.5	7.1
	営業利益	-199	1,420	1,480	1,374	1,645	-117.2	166.6	*	*	*
	経常利益	100	1,728	1,896	1,706	1,910	-92.4	566.2	*	*	1,814.6
	設備投資	923	1,028	1,076	812	1,131	-60.6	-51.8	-33.7	-25.5	22.5
	設備投資(除ソフトウェア)	867	1,008	1,023	752	1,090	-62.2	-51.6	-35.1	-29.5	25.7
	在庫投資	-1,140	-178	-1,655	1,177	-212	-460.8	-123.4	*	*	*
	売上高営業利益率	-0.5	3.5	3.6	3.5	4.1					
	売上高経常利益率	0.3	4.3	4.7	4.4	4.7					
	手元流動性	22.2	20.1	20.3	19.9	17.4					
	自己資本比率	43.3	43.7	43.4	46.3	45.3					

(注) 1.全産業には金融業、保険業は含まれていない。
 2.*は前年同期の数値が負数のため算出できないものである。

5.業種別主要項目

(単位:億円,%)

区分	項目	実 績					対前年同期増加率				
		2009年(平成21年) 7-9	10-12	2010年(平成22年) 1-3	4-6	7-9	2009年(平成21年) 7-9	10-12	2010年(平成22年) 1-3	4-6	7-9
はん用 製機 械器 業具	売上高	12,549	12,465	15,266	12,279	13,103	-	-	-	0.6	4.4
	営業利益	-735	15	846	244	-32	-	-	-	118.6	*
	経常利益	-647	209	985	341	59	-	-	-	1.6	*
	設備投資	520	669	510	263	288	-	-	-	-28.0	-44.6
	設備投資(除ソフトウェア)	495	642	461	238	253	-	-	-	-29.8	-48.8
	在庫投資	-551	7	-1,284	169	133	-	-	-	*	*
	売上高営業利益率	-5.9	0.1	5.5	2.0	-0.2					
	売上高経常利益率	-5.2	1.7	6.5	2.8	0.5					
業具	手元流動性	24.8	25.5	22.0	24.5	22.0					
	自己資本比率	48.5	47.8	48.7	42.4	44.1					
生産用 製機 械器 業具	売上高	42,959	43,758	53,009	49,975	57,253	-54.2	-46.6	-32.9	41.5	33.3
	営業利益	-723	-383	1,718	2,395	2,776	-115.5	-129.7	*	*	*
	経常利益	-644	-231	1,651	2,393	2,861	-114.4	-142.3	*	*	*
	設備投資	1,402	1,324	1,490	1,318	1,383	-70.3	-59.3	-64.4	-9.3	-1.4
	設備投資(除ソフトウェア)	1,250	1,247	1,316	1,185	1,276	-71.6	-58.0	-65.6	-13.9	2.1
	在庫投資	-1,942	-528	-3,808	1,857	-1,559	*	-115.0	*	107.3	*
	売上高営業利益率	-1.7	-0.9	3.2	4.8	4.8					
	売上高経常利益率	-1.5	-0.5	3.1	4.8	5.0					
業具	手元流動性	18.9	18.5	16.1	18.8	17.4					
	自己資本比率	42.2	41.9	41.4	43.3	42.3					
業務用 製機 械器 業具	売上高	37,176	36,624	39,734	34,788	37,504	16.5	33.6	84.4	15.1	0.9
	営業利益	924	1,649	2,448	1,824	2,121	-65.2	1,284.2	*	1,231.0	129.5
	経常利益	1,196	2,185	2,730	2,348	2,553	-53.5	*	*	21.6	113.4
	設備投資	1,579	1,206	1,575	1,019	1,273	-17.9	-34.3	7.5	-31.6	-19.4
	設備投資(除ソフトウェア)	1,352	983	1,301	831	1,052	-23.9	-42.4	0.7	-38.6	-22.2
	在庫投資	-821	78	-1,321	562	-116	-392.6	*	*	*	*
	売上高営業利益率	2.5	4.5	6.2	5.2	5.7					
	売上高経常利益率	3.2	6.0	6.9	6.8	6.8					
業具	手元流動性	11.5	12.4	11.8	14.9	14.7					
	自己資本比率	52.0	51.9	50.7	52.3	51.9					
電気機 械器 具製 造業	売上高	74,328	77,771	83,990	78,476	87,080	-36.0	-17.7	4.7	22.9	17.2
	営業利益	-372	1,631	3,342	2,458	2,902	-115.9	*	*	*	*
	経常利益	-191	2,508	3,763	3,993	3,388	-107.6	*	*	*	*
	設備投資	2,922	1,986	2,541	3,146	2,828	-43.1	-52.0	-31.3	-4.3	-3.2
	設備投資(除ソフトウェア)	2,557	1,653	2,136	2,645	2,426	-44.4	-53.2	-31.2	-8.0	-5.1
	在庫投資	-1,765	1,190	-3,499	3,640	205	*	-52.7	*	332.5	*
	売上高営業利益率	-0.5	2.1	4.0	3.1	3.3					
	売上高経常利益率	-0.3	3.2	4.5	5.1	3.9					
業具	手元流動性	13.2	12.4	11.7	12.9	11.3					
	自己資本比率	43.1	43.6	42.7	42.8	42.0					

(注) 1.全産業には金融業、保険業は含まれていない。
2.*は前年同期の数値が負数のため算出できないものである。

5.業種別主要項目

(単位:億円,%)

区分	項目	実 績					対前年同期増加率				
		2009年(平成21年) 7-9	10-12	2010年(平成22年) 1-3	4-6	7-9	2009年(平成21年) 7-9	10-12	2010年(平成22年) 1-3	4-6	7-9
情報 通信 製機 造器 業具	売上高	98,568	99,821	102,919	100,731	99,828	0.2	21.0	39.1	21.4	1.3
	営業利益	-1,311	1,189	2,108	2,142	2,687	-171.9	*	*	*	*
	経常利益	-1,610	1,138	2,141	2,949	2,967	-192.0	*	*	*	*
	設備投資	2,995	2,649	3,361	3,197	4,015	-46.3	-37.0	-26.6	27.6	34.1
	設備投資(除ソフトウェア)	2,471	2,233	2,786	2,823	3,363	-50.0	-40.7	-29.7	36.0	36.1
	在庫投資	235	794	-3,234	2,477	1,088	463.0	240.4	*	*	362.8
	売上高営業利益率	-1.3	1.2	2.0	2.1	2.7					
	売上高経常利益率	-1.6	1.1	2.1	2.9	3.0					
手元流動性	8.1	8.4	8.3	10.7	8.4						
自己資本比率	38.4	38.3	24.9	42.1	41.2						
自動車・ 製同 造附 属品	売上高	120,489	142,020	146,700	144,630	156,453	-27.4	2.5	62.1	47.8	29.8
	営業利益	-1,095	2,726	3,083	3,785	1,872	-133.5	*	*	*	*
	経常利益	-240	3,599	9,356	7,453	4,333	-104.5	*	*	*	*
	設備投資	2,886	3,167	4,090	2,946	3,977	-60.4	-50.2	-50.4	-14.6	37.8
	設備投資(除ソフトウェア)	2,787	3,052	3,855	2,799	3,835	-60.7	-51.0	-51.8	-13.8	37.6
	在庫投資	-453	-110	-1,670	1,552	-423	-601.8	-129.2	*	2,099.4	*
	売上高営業利益率	-0.9	1.9	2.1	2.6	1.2					
	売上高経常利益率	-0.2	2.5	6.4	5.2	2.8					
手元流動性	11.2	10.8	11.5	13.2	12.5						
自己資本比率	47.4	47.1	47.6	47.6	47.8						
その他 機械器 具の輸 送用	売上高	16,551	18,056	17,178	13,511	15,373	-14.2	-6.3	-17.0	0.0	-7.1
	営業利益	629	287	863	393	887	27.2	22.0	7.8	2.9	41.1
	経常利益	753	430	1,034	754	817	62.7	370.8	16.2	21.6	8.5
	設備投資	429	323	485	330	523	-54.0	-61.7	-61.3	-22.1	21.8
	設備投資(除ソフトウェア)	417	314	459	322	464	-52.5	-61.4	-62.2	-21.4	11.2
	在庫投資	-1,771	-1,078	-2,113	907	67	*	-191.5	*	1,078.7	*
	売上高営業利益率	3.8	1.6	5.0	2.9	5.8					
	売上高経常利益率	4.6	2.4	6.0	5.6	5.3					
手元流動性	17.0	15.6	16.8	22.3	18.7						
自己資本比率	30.1	30.0	30.7	30.6	29.4						
その他 の製 造業	売上高	73,173	77,185	80,920	127,567	86,180	-15.6	-14.2	11.2	97.4	17.8
	営業利益	3,350	3,668	5,138	3,822	3,735	-23.9	-1.0	2,577.4	644.8	11.5
	経常利益	3,390	4,395	5,769	2,782	3,966	-10.0	154.4	514.3	92.7	17.0
	設備投資	2,224	1,888	2,596	1,966	2,545	-37.7	-30.9	-7.4	-5.6	14.5
	設備投資(除ソフトウェア)	2,106	1,802	2,417	1,895	2,477	-39.3	-31.6	-8.7	-4.6	17.6
	在庫投資	-1,344	-198	-1,310	1,069	412	-767.9	-375.9	*	*	*
	売上高営業利益率	4.6	4.8	6.3	3.0	4.3					
	売上高経常利益率	4.6	5.7	7.1	2.2	4.6					
手元流動性	17.0	16.7	16.4	10.6	15.7						
自己資本比率	43.2	42.8	44.2	42.2	43.8						

(注) 1.全産業には金融業、保険業は含まれていない。
2.*は前年同期の数値が負数のため算出できないものである。

5.業種別主要項目

(単位:億円,%)

区分	項目	実 績					対前年同期増加率				
		2009年(平成21年) 7-9	10-12	2010年(平成22年) 1-3	4-6	7-9	2009年(平成21年) 7-9	10-12	2010年(平成22年) 1-3	4-6	7-9
電 気 業	売上高	42,714	38,968	44,283	39,937	47,883	-15.2	-12.7	-12.7	-1.0	12.1
	営業利益	4,531	1,183	426	2,815	5,877	*	*	-91.5	-34.9	29.7
	経常利益	3,681	433	-448	2,155	5,059	*	*	-112.2	-41.2	37.4
	設備投資	5,550	7,877	7,522	5,886	5,981	-3.7	2.3	-2.6	17.1	7.8
	設備投資(除ソフトウェア)	5,547	7,863	7,494	5,869	5,971	-3.7	2.3	-2.5	16.8	7.7
	在庫投資	-58	27	-81	383	-534	-105.1	*	*	*	*
	売上高営業利益率	10.6	3.0	1.0	7.0	12.3					
ガ ス ・ 水 熱 道 供 給 業	売上高	7,794	8,636	11,606	9,718	9,079	-22.1	-22.6	-14.2	4.5	16.5
	営業利益	-63	-219	811	919	59	*	*	-59.8	-41.0	*
	経常利益	-73	-220	808	1,016	52	*	*	-57.5	-36.4	*
	設備投資	909	913	1,324	655	789	-2.1	-17.8	2.1	-21.4	-13.2
	設備投資(除ソフトウェア)	883	872	1,241	623	742	-0.7	-16.6	1.2	-19.6	-15.9
	在庫投資	-62	73	-161	180	-77	-132.9	137.8	*	*	*
	売上高営業利益率	-0.8	-2.5	7.0	9.5	0.7					
情 報 通 信 業	売上高	139,174	139,301	146,127	131,383	142,457	-5.6	-4.8	-1.3	-7.9	2.4
	営業利益	8,509	9,898	10,678	9,222	8,044	10.7	31.6	20.8	-23.7	-5.5
	経常利益	8,444	9,702	10,053	10,425	8,040	-0.6	22.4	11.9	-17.6	-4.8
	設備投資	9,864	9,954	13,060	7,565	9,431	2.0	13.8	-6.1	-20.9	-4.4
	設備投資(除ソフトウェア)	7,764	7,590	9,827	5,799	6,969	3.8	14.5	-11.7	-20.1	-10.2
	在庫投資	656	933	-3,843	1,856	424	-38.3	-51.3	*	-26.8	-35.4
	売上高営業利益率	6.1	7.1	7.3	7.0	5.6					
陸 運 業	売上高	84,625	87,174	84,351	84,095	86,816	-1.6	1.6	11.4	4.6	2.6
	営業利益	4,810	4,741	2,023	5,817	5,640	30.4	-23.8	44.6	5.1	17.3
	経常利益	3,734	4,117	1,504	5,645	3,807	39.6	-16.7	264.2	1.6	1.9
	設備投資	5,830	5,670	11,446	4,916	6,237	-9.5	-21.0	-0.7	26.7	7.0
	設備投資(除ソフトウェア)	5,706	5,518	11,154	4,730	6,144	-9.8	-22.0	-0.9	24.8	7.7
	在庫投資	-293	31	-423	103	-436	-221.3	*	*	-53.5	*
	売上高営業利益率	5.7	5.4	2.4	6.9	6.5					
業	売上高経常利益率	4.4	4.7	1.8	6.7	4.4					
	手元流動性	10.3	10.5	10.8	10.0	9.2					
	自己資本比率	27.3	27.4	27.9	26.5	26.6					

(注) 1.全産業には金融業、保険業は含まれていない。

2.*は前年同期の数値が負数のため算出できないものである。

5.業種別主要項目

(単位:億円,%)

区分	項目	実 績					対前年同期増加率				
		2009年(平成21年) 7-9	10-12	2010年(平成22年) 1-3	4-6	7-9	2009年(平成21年) 7-9	10-12	2010年(平成22年) 1-3	4-6	7-9
水 運 業	売上高	16,771	17,239	17,321	18,280	18,600	-41.3	-26.5	5.0	19.1	10.9
	営業利益	-156	184	373	1,111	1,005	-106.4	-73.1	*	*	*
	経常利益	36	333	587	1,219	988	-98.6	-52.1	205.6	*	2,668.2
	設備投資	638	1,196	641	632	1,179	-7.4	231.0	-1.3	-30.3	85.0
	設備投資(除ソフトウェア)	624	1,161	610	621	1,162	-1.5	241.3	-0.6	-30.8	86.2
	在庫投資	122	50	4	44	-56	-62.5	*	*	-72.0	-146.3
	売上高営業利益率	-0.9	1.1	2.2	6.1	5.4					
	売上高経常利益率	0.2	1.9	3.4	6.7	5.3					
	手元流動性	9.9	10.7	12.4	11.6	12.0					
	自己資本比率	34.5	34.4	33.7	34.3	34.3					
そ の 他 の 運 輸 業	売上高	40,017	44,029	41,810	36,353	37,249	-16.4	6.1	10.7	-2.4	-6.9
	営業利益	912	971	1,186	1,272	2,136	-43.0	-4.7	*	*	134.1
	経常利益	860	927	1,092	1,299	1,974	-36.4	17.1	*	*	129.6
	設備投資	2,587	1,533	2,213	1,199	1,750	-3.7	-27.1	-27.8	-58.7	-32.4
	設備投資(除ソフトウェア)	2,393	1,333	1,870	1,118	1,608	-2.9	-29.6	-30.5	-59.2	-32.8
	在庫投資	1,318	1,751	-2,829	1,471	-23	153.7	175.3	-322.1	7.3	-101.8
	売上高営業利益率	2.3	2.2	2.8	3.5	5.7					
	売上高経常利益率	2.1	2.1	2.6	3.6	5.3					
	手元流動性	14.4	15.0	14.1	15.4	15.1					
	自己資本比率	30.3	30.4	34.4	32.8	33.7					
卸 売 業	売上高	826,967	904,433	896,260	1,140,297	887,582	-21.5	-5.2	16.7	42.5	7.3
	営業利益	9,460	10,740	6,941	9,889	11,356	-21.0	449.6	61.9	111.9	20.0
	経常利益	11,545	14,109	11,300	14,462	13,600	-24.5	343.8	14.1	54.9	17.8
	設備投資	4,234	4,454	5,347	3,696	4,845	-19.7	9.0	6.4	-22.1	14.4
	設備投資(除ソフトウェア)	3,626	3,862	4,659	3,249	3,934	-23.0	9.1	8.3	-17.8	8.5
	在庫投資	2,155	1,643	-10,335	415	6,276	-24.7	*	*	*	191.3
	売上高営業利益率	1.1	1.2	0.8	0.9	1.3					
	売上高経常利益率	1.4	1.6	1.3	1.3	1.5					
	手元流動性	8.7	8.3	8.4	6.7	9.0					
	自己資本比率	28.4	27.7	27.8	30.1	30.0					
小 売 業	売上高	379,343	396,371	415,210	394,215	406,838	0.2	6.9	16.9	14.6	7.2
	営業利益	4,704	7,382	7,834	7,965	7,728	-15.4	18.5	45.6	9.1	64.3
	経常利益	5,713	8,359	8,744	9,203	8,264	-8.6	34.7	40.7	14.0	44.7
	設備投資	8,104	7,833	8,110	7,300	8,475	-6.7	0.9	0.1	3.7	4.6
	設備投資(除ソフトウェア)	7,578	7,387	7,392	6,911	8,146	-8.8	4.6	-2.7	2.0	7.5
	在庫投資	-3,291	10,652	-9,849	941	-840	*	198.5	*	-58.9	*
	売上高営業利益率	1.2	1.9	1.9	2.0	1.9					
	売上高経常利益率	1.5	2.1	2.1	2.3	2.0					
	手元流動性	7.5	7.9	7.7	7.6	7.2					
	自己資本比率	32.4	32.5	33.1	32.3	33.1					

(注) 1.全産業には金融業、保険業は含まれていない。
2.*は前年同期の数値が負数のため算出できないものである。

5.業種別主要項目

(単位:億円,%)

区分	項目	実 績					対前年同期増加率				
		2009年(平成21年) 7-9	10-12	2010年(平成22年) 1-3	4-6	7-9	2009年(平成21年) 7-9	10-12	2010年(平成22年) 1-3	4-6	7-9
不動産業	売上高	67,031	74,910	79,418	79,929	74,523	-27.4	-3.2	-13.7	20.6	11.2
	営業利益	9,663	8,307	8,445	11,045	7,633	0.5	2.5	9.3	15.8	-21.0
	経常利益	7,281	4,280	6,699	9,396	5,022	-0.4	-39.9	35.3	20.1	-31.0
	設備投資	5,376	4,000	7,986	6,434	4,628	1.3	-11.8	23.8	47.5	-13.9
	設備投資(除ソフトウェア)	5,301	3,883	7,865	6,373	4,564	1.5	-13.1	24.2	50.2	-13.9
	在庫投資	-4,074	-2,302	-11,372	531	-1,430	*	*	*	*	*
	売上高営業利益率	14.4	11.1	10.6	13.8	10.2					
	売上高経常利益率	10.9	5.7	8.4	11.8	6.7					
	手元流動性	31.5	29.0	30.3	39.2	36.8					
自己資本比率	24.8	24.9	27.9	26.4	28.0						
リース業	売上高	26,555	28,204	27,458	23,872	23,912	-5.6	15.8	4.8	-13.1	-10.0
	営業利益	1,089	1,772	1,067	1,644	1,454	40.4	68.8	3.5	77.3	33.5
	経常利益	1,014	1,665	966	1,688	1,441	74.3	93.4	-34.4	21.7	42.1
	設備投資	2,418	2,159	3,025	2,603	2,550	-59.7	-55.6	-25.4	-4.2	5.4
	設備投資(除ソフトウェア)	2,314	2,063	2,870	2,473	2,456	-59.0	-56.5	-17.1	-4.3	6.2
	在庫投資	127	-1	-44	-72	-197	*	-101.5	*	-632.0	-254.3
	売上高営業利益率	4.1	6.3	3.9	6.9	6.1					
	売上高経常利益率	3.8	5.9	3.5	7.1	6.0					
	手元流動性	17.6	18.1	18.2	21.2	20.0					
自己資本比率	13.2	13.7	13.8	14.2	14.3						
その他の物品賃貸業	売上高	4,149	4,630	4,318	4,490	5,100	-22.9	-11.1	-18.5	3.4	22.9
	営業利益	152	169	141	194	300	-3.6	5.6	131.9	104.6	98.1
	経常利益	120	159	152	189	306	-14.3	-3.0	541.4	84.5	154.1
	設備投資	792	647	869	1,235	1,139	-35.0	-25.2	-30.6	98.2	43.9
	設備投資(除ソフトウェア)	782	637	857	1,216	1,116	-34.7	-24.6	-29.1	100.7	42.7
	在庫投資	6	23	-19	16	11	*	*	*	-90.9	88.1
	売上高営業利益率	3.7	3.7	3.3	4.3	5.9					
	売上高経常利益率	2.9	3.4	3.5	4.2	6.0					
	手元流動性	6.7	7.8	7.8	7.4	8.2					
自己資本比率	13.2	14.1	15.0	16.2	17.4						
宿泊業	売上高	19,078	21,703	19,758	15,824	18,100	-26.0	-7.8	-3.1	-15.8	-5.1
	営業利益	310	1,113	-53	152	405	-62.1	13.3	*	*	30.7
	経常利益	196	1,045	-140	-66	96	-67.6	84.5	*	*	-50.9
	設備投資	713	692	467	363	512	-28.1	5.5	14.3	-53.9	-28.2
	設備投資(除ソフトウェア)	649	686	452	340	487	-32.7	5.9	14.1	-56.1	-25.1
	在庫投資	3	162	-176	-13	-12	*	-28.1	*	*	-472.6
	売上高営業利益率	1.6	5.1	-0.3	1.0	2.2					
	売上高経常利益率	1.0	4.8	-0.7	-0.4	0.5					
	手元流動性	9.1	8.4	10.5	10.7	6.4					
自己資本比率	10.3	21.0	22.3	12.7	11.2						

(注) 1.全産業には金融業、保険業は含まれていない。
 2.*は前年同期の数値が負数のため算出できないものである。

5.業種別主要項目

(単位:億円,%)

区分	項目	実 績					対前年同期増加率				
		2009年(平成21年) 7-9	10-12	2010年(平成22年) 1-3	4-6	7-9	2009年(平成21年) 7-9	10-12	2010年(平成22年) 1-3	4-6	7-9
飲食サービス業	売上高	44,375	47,455	44,893	45,186	46,917	28.7	51.8	68.1	19.4	5.7
	営業利益	1,861	1,800	1,618	1,444	1,977	47.5	27.6	443.8	-2.2	6.2
	経常利益	1,871	1,869	1,619	1,696	1,998	3.1	70.7	*	23.3	6.8
	設備投資	1,465	1,042	1,006	1,272	1,376	69.3	-2.3	21.3	-15.1	-6.0
	設備投資(除ソフトウェア)	1,443	995	964	1,247	1,336	72.8	-1.7	20.1	-11.7	-7.4
	在庫投資	-53	289	-384	-20	-52	-198.1	41.0	*	*	*
	売上高営業利益率	4.2	3.8	3.6	3.2	4.2					
	売上高経常利益率	4.2	3.9	3.6	3.8	4.3					
手元流動性	9.6	12.6	12.5	10.7	12.1						
自己資本比率	26.2	35.1	31.3	28.5	31.7						
生活関連サービス業	売上高	30,911	27,705	25,130	30,250	29,925	-6.7	-10.0	-7.5	18.9	-3.2
	営業利益	10	2,112	909	1,504	420	-98.7	32.1	410.0	460.6	4,280.6
	経常利益	3	1,781	861	1,451	386	-99.7	4.3	364.7	199.4	14,972.3
	設備投資	367	1,916	562	705	1,446	-78.3	66.6	5.0	183.7	293.5
	設備投資(除ソフトウェア)	331	1,872	452	638	1,413	-79.8	84.8	0.8	215.2	327.0
	在庫投資	-488	-308	-101	28	7	-2,849.9	*	*	-65.3	*
	売上高営業利益率	0.0	7.6	3.6	5.0	1.4					
	売上高経常利益率	0.0	6.4	3.4	4.8	1.3					
手元流動性	12.4	14.3	15.8	12.0	13.0						
自己資本比率	23.2	30.3	29.9	26.2	16.1						
娯楽業	売上高	60,903	61,254	58,123	72,144	67,478	-40.3	-36.6	-42.6	9.0	10.8
	営業利益	3,379	-1,381	-827	3,732	2,652	16.3	-348.0	-179.4	-23.2	-21.5
	経常利益	3,305	-1,354	-938	3,797	2,695	-0.2	*	-205.0	-20.5	-18.5
	設備投資	2,668	3,645	3,887	2,839	3,161	-10.4	-11.7	10.4	54.5	18.5
	設備投資(除ソフトウェア)	2,633	3,536	3,851	2,821	3,132	-10.8	-13.7	10.7	55.5	18.9
	在庫投資	26	34	-157	49	136	*	6.2	*	27.3	416.4
	売上高営業利益率	5.5	-2.3	-1.4	5.2	3.9					
	売上高経常利益率	5.4	-2.2	-1.6	5.3	4.0					
手元流動性	15.2	16.1	16.6	12.0	13.2						
自己資本比率	38.4	35.0	33.4	40.2	34.9						
広告業	売上高	37,568	39,913	42,349	30,515	33,772	-62.6	-58.5	-56.5	-14.4	-10.1
	営業利益	258	1,075	1,190	288	798	-90.8	-60.2	-59.4	*	209.4
	経常利益	286	1,152	1,406	387	848	-90.4	-59.4	-50.9	*	197.1
	設備投資	261	193	385	185	114	-90.0	-87.6	-76.5	16.7	-56.3
	設備投資(除ソフトウェア)	182	144	226	71	66	-91.9	-88.8	-82.5	-40.9	-63.8
	在庫投資	20	250	-929	182	-127	-75.9	-31.7	*	11.9	-722.4
	売上高営業利益率	0.7	2.7	2.8	0.9	2.4					
	売上高経常利益率	0.8	2.9	3.3	1.3	2.5					
手元流動性	12.1	10.1	9.6	11.1	10.5						
自己資本比率	44.4	42.3	41.9	47.3	47.3						

(注) 1.全産業には金融業、保険業は含まれていない。
 2.*は前年同期の数値が負数のため算出できないものである。

5.業種別主要項目

(単位:億円,%)

区分	項目	実 績					対前年同期増加率				
		2009年(平成21年) 7-9	10-12	2010年(平成22年) 1-3	4-6	7-9	2009年(平成21年) 7-9	10-12	2010年(平成22年) 1-3	4-6	7-9
純粋持株会社	売上高	3,259	5,554	5,615	10,511	5,273	-	-	-	39.8	61.8
	営業利益	533	2,765	2,562	7,764	1,808	-	-	-	55.7	239.0
	経常利益	164	2,509	2,220	7,738	1,777	-	-	-	55.0	984.9
	設備投資	312	262	370	264	249	-	-	-	-31.1	-20.1
	設備投資(除ソフトウェア)	166	125	227	166	129	-	-	-	-45.1	-22.6
	在庫投資	-121	-26	-42	28	-10	-	-	-	*	*
	売上高営業利益率	16.4	49.8	45.6	73.9	34.3					
	売上高経常利益率	5.0	45.2	39.5	73.6	33.7					
	手元流動性	230.2	136.9	133.4	77.3	171.4					
	自己資本比率	63.8	63.2	64.6	65.4	64.7					
専門・他の技術サービス研究、	売上高	36,238	37,939	39,126	49,038	41,494	-	-	-	44.0	14.5
	営業利益	-7	2,181	3,277	2,459	212	-	-	-	126.1	*
	経常利益	-119	2,147	3,282	2,607	-471	-	-	-	117.7	*
	設備投資	820	570	1,020	1,290	952	-	-	-	73.1	16.1
	設備投資(除ソフトウェア)	760	365	520	548	556	-	-	-	-17.9	-26.8
	在庫投資	561	-248	-581	532	-4	-	-	-	33.5	-100.7
	売上高営業利益率	0.0	5.7	8.4	5.0	0.5					
	売上高経常利益率	-0.3	5.7	8.4	5.3	-1.1					
	手元流動性	23.2	21.1	21.1	15.0	18.6					
	自己資本比率	33.6	33.0	38.7	25.7	26.1					
教育、学習支援業	売上高	10,844	11,072	7,163	7,911	7,939	80.4	96.6	17.4	-27.6	-26.8
	営業利益	950	942	446	764	900	104.4	455.3	0.8	61.2	-5.3
	経常利益	994	1,009	453	614	1,082	151.2	477.4	2.9	4.1	8.8
	設備投資	294	168	228	267	336	78.0	-58.8	42.2	24.2	14.3
	設備投資(除ソフトウェア)	194	118	160	233	268	62.4	-68.4	61.9	32.3	38.2
	在庫投資	1	-47	59	-39	-7	*	-163.4	161.6	*	-563.1
	売上高営業利益率	8.8	8.5	6.2	9.7	11.3					
	売上高経常利益率	9.2	9.1	6.3	7.8	13.6					
	手元流動性	17.3	17.9	20.5	19.0	17.6					
	自己資本比率	42.8	42.2	51.4	33.1	36.5					
医療、福祉業	売上高	9,210	9,152	10,624	12,814	12,638	48.3	42.4	66.1	38.9	37.2
	営業利益	467	373	582	101	587	195.4	45.4	153.5	-78.4	25.7
	経常利益	447	375	646	230	642	215.4	36.1	244.2	-45.9	43.6
	設備投資	553	493	303	1,182	525	254.0	287.7	0.7	311.5	-5.1
	設備投資(除ソフトウェア)	541	480	280	1,151	507	324.6	332.1	0.7	323.7	-6.2
	在庫投資	10	27	-39	28	-4	-44.4	28.7	*	-17.1	-137.6
	売上高営業利益率	5.1	4.1	5.5	0.8	4.6					
	売上高経常利益率	4.9	4.1	6.1	1.8	5.1					
	手元流動性	12.5	12.9	12.6	14.3	12.4					
	自己資本比率	27.7	30.2	31.1	28.9	29.7					

(注) 1.全産業には金融業、保険業は含まれていない。
 2.*は前年同期の数値が負数のため算出できないものである。

5.業種別主要項目

(単位:億円,%)

区分	項目	実 績					対 前 年 同 期 増 加 率				
		2009年(平成21年) 7-9	10-12	2010年(平成22年) 1-3	4-6	7-9	2009年(平成21年) 7-9	10-12	2010年(平成22年) 1-3	4-6	7-9
職 労 働 者 紹 介 遣 業	売上高	13,403	13,709	13,890	12,367	12,672	-	-	-	8.5	-5.5
	営業利益	-16	281	419	579	478	-	-	-	*	*
	経常利益	45	286	436	595	456	-	-	-	*	921.0
	設備投資	152	60	79	48	115	-	-	-	6.2	-24.1
	設備投資(除ソフトウェア)	149	39	71	42	62	-	-	-	6.7	-58.5
	在庫投資	67	-4	-10	31	-79	-	-	-	*	-217.7
	売上高営業利益率	-0.1	2.1	3.0	4.7	3.8					
	売上高経常利益率	0.3	2.1	3.1	4.8	3.6					
	手元流動性	9.8	9.7	11.7	13.0	11.7					
	自己資本比率	30.0	26.8	29.7	38.9	38.0					
そ の 他 の サ ー ビ ス 業	売上高	83,127	83,423	92,685	66,871	77,382	0.9	4.2	18.3	-15.5	-6.9
	営業利益	4,632	3,853	4,477	3,377	3,970	11.3	-19.8	-54.1	319.2	-14.3
	経常利益	4,671	3,991	4,665	3,899	4,345	0.6	-31.8	-57.8	125.8	-7.0
	設備投資	2,198	2,365	2,389	1,527	1,463	-12.1	8.9	-24.9	-4.0	-33.4
	設備投資(除ソフトウェア)	1,809	1,942	1,675	1,308	1,225	-17.1	11.5	-41.1	-1.3	-32.3
	在庫投資	-102	97	-1,371	1,208	-466	*	-64.8	*	315.8	*
	売上高営業利益率	5.6	4.6	4.8	5.0	5.1					
	売上高経常利益率	5.6	4.8	5.0	5.8	5.6					
	手元流動性	28.9	28.7	25.9	22.3	20.6					
	自己資本比率	44.8	45.8	46.5	47.3	48.8					

(注) 1.全産業には金融業、保険業は含まれていない。
 2.*は前年同期の数値が負数のため算出できないものである。

5.業種別主要項目

(単位:億円,%)

区分	項目	年 期									
		実 績					対 前 年 同 期 増 加 率				
		2009年(平成21年)		2010年(平成22年)		2009年(平成21年)		2010年(平成22年)		2009年(平成21年)	2010年(平成22年)
7-9	10-12	1-3	4-6	7-9	7-9	10-12	1-3	4-6	7-9		
金融業 （銀行業）	経常利益	13,359	18,387	13,091	21,731	23,787	599.1	*	*	22.3	78.1
	設備投資	4,850	4,110	7,184	3,982	4,858	-23.4	-17.4	-0.8	-0.7	0.2
	設備投資(除ソフトウェア)	2,303	2,205	3,232	1,877	2,356	-24.0	-16.6	-17.4	1.8	2.3
	自己資本比率	4.8	4.9	5.1	5.0	5.1					
（貸金業等）	経常利益	-1,963	2,813	70	-1,173	453	*	*	*	-193.3	*
	設備投資	793	612	878	521	755	-40.6	-25.2	18.7	-17.6	-4.8
	設備投資(除ソフトウェア)	240	342	339	213	303	-71.7	-38.0	40.4	-21.2	26.3
	自己資本比率	6.2	6.1	6.4	6.8	6.8					
（金融商品取引業）	経常利益	491	669	611	989	337	*	*	*	-25.6	-31.3
	設備投資	279	265	313	200	210	-10.7	-8.3	-19.1	-9.7	-24.8
	設備投資(除ソフトウェア)	99	71	76	55	75	53.6	14.4	-12.9	25.2	-23.6
	自己資本比率	7.4	7.4	6.7	6.3	6.0					
（その他の金商）	経常利益	-431	666	-377	-568	748	-184.9	-33.3	*	-297.9	*
	設備投資	101	99	302	90	203	-68.5	-64.8	53.3	-42.5	102.2
	設備投資(除ソフトウェア)	33	42	48	49	161	-62.0	-5.0	-63.0	-32.4	388.7
	自己資本比率	6.3	6.6	6.9	7.2	7.2					
（生命保険業）	経常利益	4,772	3,356	4,465	5,110	6,688	744.8	*	*	20.1	40.2
	設備投資	708	604	1,049	653	830	24.7	-18.3	-3.5	16.8	17.2
	設備投資(除ソフトウェア)	292	355	517	357	382	10.0	-20.9	-27.6	13.8	30.8
	自己資本比率	3.1	3.0	3.2	3.0	3.1					
（損害保険業）	経常利益	1,654	350	454	1,719	1,213	870.4	*	*	65.1	-26.7
	設備投資	264	188	333	130	177	40.8	3.5	-8.7	4.9	-32.9
	設備投資(除ソフトウェア)	194	143	293	113	141	37.5	-5.0	-12.2	2.6	-27.6
	自己資本比率	16.6	17.1	17.8	16.5	16.8					
（その他の保険業）	経常利益	380	265	270	446	306	30.9	4.3	39.2	13.5	-19.4
	設備投資	46	41	44	62	60	-52.1	8.8	-2.2	108.2	30.5
	設備投資(除ソフトウェア)	38	31	33	55	32	-51.6	6.5	4.3	228.9	-16.1
	自己資本比率	52.1	51.5	51.9	52.7	54.9					

(注) 貸金業等とは、貸金業、クレジットカード業等非預金信用機関をいう。
 金融商品取引業とは、金融商品取引業(第一種金融商品取引業であって有価証券関連業に限る)をいう。
 その他の金商とは、その他の金融商品取引業、商品先物取引業をいう。
 *は前年同期の数値が負数のため、算出できないものである。