

連絡問合せ先
 財務総合政策研究所
 調査統計部調査統計課
 TEL 3581-4111
 (内線) 2226
 5325・5328
 直通 3581-4187
 財務省ホームページアドレス
<http://www.mof.go.jp/>

新聞発表表

平成15年9月4日

財務省

法人企業統計調査(平成15年4~6月)について

「四半期別法人企業統計調査」は、我が国の金融・保険業を除く資本金1,000万円以上の営利法人の仮決算計数を取りまとめたものである。

当調査結果から15年4~6月期の企業動向をみると、売上高については、製造業は引き続き増収となり、非製造業は増収に転じた。経常利益については、製造業は引き続き増益となり、非製造業は増益に転じた。また、設備投資については、製造業、非製造業ともに増加に転じた。

[参考]

この調査は、金融・保険業を除く資本金1,000万円以上の営利法人を対象とした無作為抽出による標本調査(標本法人の調査結果に基づいて母集団法人の推計値を算出したもの)である。

資本金区分	1,000万円以上1億円未満	1億円以上10億円未満	10億円以上	合計
母集団法人数(社)	1,142,236	29,304	5,969	1,177,509
標本法人数(社)	8,889	10,394	5,868	25,151
回答法人数(社)	5,794	8,326	5,408	19,528
回答率(%)	65.2	80.1	92.2	77.6

1. 売上高と利益の動向（第1図、第2図）

第1表 売上高の推移

(1) 売上高（第1表）

売上高は295兆9,707億円で、前年同期（288兆9,137億円）を7兆570億円上回り、前年同期増加率（以下「増加率」という）は2.4%（前期△1.4%）となった。

業種別にみると、製造業では、食料品などで減収となったものの、輸送用機械、一般機械などで増収となったことから、製造業全体では3.9%（同3.6%）の増収となった。一方、非製造業では、電気業などで減収となったものの、サービス業、卸・小売業、建設業などで増収となったことから、非製造業全体では1.8%（同△3.3%）の増収となった。

資本金階層別の増加率をみると、資本金10億円以上の階層は2.5%（同2.2%）、資本金1億円以上10億円未満の階層は3.8%（同3.0%）、資本金1,000万円以上1億円未満の階層は1.9%（同△6.3%）となった。

（単位：億円、%）

区 分	14		7~9		10~12		15		4~6	
	4~6	増加率	7~9	増加率	10~12	増加率	1~3	増加率	4~6	増加率
全 産 業	2,889,137	△ 9.2	3,046,289	△ 6.9	3,128,331	△ 5.0	3,272,442	△ 1.4	2,959,707	2.4
製 造 業	870,951	△ 6.0	926,767	△ 2.1	951,840	2.6	972,600	3.6	904,521	3.9
食 料 品	113,681	2.9	115,541	1.5	118,960	△ 6.2	99,017	△ 4.2	105,279	△ 7.4
出 版 ・ 印 刷	49,087	1.5	47,189	△ 2.8	52,306	△ 3.8	52,224	9.7	48,272	△ 1.7
化 学	86,370	△ 5.5	86,023	△ 4.0	89,622	△ 1.2	87,993	10.2	84,484	△ 2.2
金 属 製 品	37,457	△ 7.1	41,178	9.8	43,560	9.6	45,983	2.9	35,801	△ 4.4
一 般 機 械	49,478	△20.9	61,309	△ 4.0	56,186	△ 2.8	70,735	1.6	60,633	22.5
電 気 機 械	163,961	△12.5	177,960	△10.3	173,032	0.8	191,109	△ 1.3	163,647	△ 0.2
輸 送 用 機 械	114,716	6.4	125,605	8.5	129,534	17.7	134,305	4.9	138,142	20.4
非 製 造 業	2,018,186	△10.5	2,119,522	△ 8.8	2,176,491	△ 8.0	2,299,842	△ 3.3	2,055,185	1.8
建 設 業	235,127	△12.0	263,528	△ 8.5	283,702	△ 5.4	373,467	△ 4.0	241,855	2.9
卸 ・ 小 売 業	1,133,610	△13.4	1,178,113	△ 6.9	1,219,845	△ 7.7	1,205,099	△ 2.8	1,142,246	0.8
不 動 産 業	70,276	12.8	75,868	17.6	77,227	34.3	93,387	38.6	71,373	1.6
運 輸 ・ 通 信 業	176,546	△ 5.9	191,375	△ 0.6	187,916	2.6	179,710	△ 2.0	177,166	0.4
電 気 業	35,897	△ 3.5	42,605	△ 3.3	36,713	△ 3.8	40,398	△ 2.2	35,680	△ 0.6
サ ー ビ ス 業	346,518	△ 6.8	349,103	△22.6	348,111	△21.8	384,001	△12.0	369,190	6.5
資 本 金 別										
10 億 円 以 上	1,169,532	△ 2.7	1,287,605	△ 2.3	1,270,273	0.9	1,397,206	2.2	1,198,460	2.5
1 億 円 ～ 10 億 円	484,331	△ 0.9	503,568	0.4	506,375	3.4	526,089	3.0	502,700	3.8
1,000 万 円 ～ 1 億 円	1,235,274	△17.2	1,255,116	△13.6	1,351,683	△12.5	1,349,146	△ 6.3	1,258,547	1.9

（注）増加率は対前年同期増加率である。

（参考） 季節調整済前期比増加率 (%)

区 分	14		7~9		10~12		15	
	4~6		7~9		10~12		1~3	4~6
全 産 業	△ 2.2		△ 0.5		0.7		0.7	1.7
製 造 業	0.9		0.9		1.4		0.3	1.3
非 製 造 業	△ 3.5		△ 1.1		0.4		0.9	1.9

(2) 経常利益 (第2表)

経常利益は8兆6,860億円で、前年同期(7兆6,494億円)を1兆366億円上回り、増加率は13.6%(前期10.0%)となった。

業種別にみると、製造業では、化学、食料品などで減益となったもの、一般機械、輸送用機械、電気機械などで増益となったことから、製造業全体では36.3%(同36.6%)の増益となった。一方、非製造業では、運輸・通信業、電気業などで減益となったものの、建設業、卸・小売業、サービス業などで増益となったことから、非製造業全体では1.6%(同△1.2%)の増益となった。

資本金階層別の増加率をみると、資本金10億円以上の階層は16.4%(同22.5%)、資本金1億円以上10億円未満の階層は21.9%(同12.7%)、資本金1,000万円以上1億円未満の階層は7.2%(同△1.7%)となった。

(参考) 営業利益の推移

(単位: 億円、%)

区分	14		7~9		10~12		15		4~6	
	4~6	増加率	7~9	増加率	10~12	増加率	1~3	増加率	4~6	増加率
全産業	79,475	△ 11.7	78,063	11.7	91,001	14.2	112,237	11.7	83,137	4.6
製造業	25,567	△ 11.6	29,503	39.2	41,679	71.2	39,819	37.8	31,020	21.3
非製造業	53,908	△ 11.7	48,560	△ 0.3	49,322	△ 10.9	72,418	1.2	52,117	△ 3.3

第2表 経常利益の推移

(単位: 億円、%)

区分	14		7~9		10~12		15		4~6	
	4~6	増加率	7~9	増加率	10~12	増加率	1~3	増加率	4~6	増加率
全産業	76,494	△ 16.8	72,168	20.5	90,441	22.7	103,277	10.0	86,860	13.6
製造業	26,355	△ 12.6	28,110	48.8	41,787	72.7	37,953	36.6	35,913	36.3
食料品	4,135	0.9	3,242	10.4	5,653	△ 6.3	1,509	△ 47.3	3,551	△ 14.1
出版・印刷	557	△ 55.0	528	1362.8	1,553	△ 5.1	2,687	△ 12.9	1,697	204.6
化学	8,665	1.7	6,722	22.4	9,202	11.6	4,847	1.8	7,846	△ 9.4
金属製品	1,047	21.1	1,026	145.4	1,548	22.7	2,219	660.6	920	△ 12.2
一般機械	△ 555	△ 122.5	1,667	27.7	1,317	426.5	3,257	1.1	2,249	*
電気機械	2,052	157.8	791	*	3,956	*	4,461	*	3,306	61.2
輸送用機械	5,822	26.9	6,057	39.8	7,569	110.4	7,336	△ 8.6	7,215	23.9
非製造業	50,140	△ 18.8	44,058	7.5	48,654	△ 1.7	65,324	△ 1.2	50,948	1.6
建設業	△ 2,936	△ 357.8	620	210.1	△ 1,011	*	19,399	2.0	356	*
卸・小売業	16,880	△ 21.5	16,765	12.4	17,044	△ 19.3	21,179	△ 8.3	18,622	10.3
不動産業	6,894	△ 13.3	4,398	18.3	4,183	8.6	6,794	32.2	6,988	1.4
運輸・通信業	14,240	25.6	5,970	157.2	13,703	115.6	2,180	22.8	9,877	△ 30.6
電気業	3,279	17.5	5,819	4.8	1,275	△ 38.3	△ 364	*	1,982	△ 39.6
サービス業	9,905	△ 35.4	9,865	△ 28.8	10,919	△ 27.2	13,227	△ 9.9	11,483	15.9
資本金別										
10億円以上	39,926	△ 3.9	44,999	29.3	53,585	51.4	45,737	22.5	46,456	16.4
1億円~10億円	8,170	△ 8.0	10,123	18.8	11,398	39.1	15,421	12.7	9,963	21.9
1,000万円~1億円	28,399	△ 31.5	17,047	3.0	25,458	△ 15.4	42,119	△ 1.7	30,442	7.2

(注) 増加率は対前年同期増加率である。なお、*印は前年同期計数がマイナスのため算出できなかったものである。

(参考) 季節調整済前期比増加率(経常利益)

(%)

区分	14		7~9		10~12		15	
	4~6	増加率	7~9	増加率	10~12	増加率	1~3	増加率
全産業	3.8		6.9		2.6		△ 1.8	5.0
製造業	13.8		18.7		11.6		△ 8.0	10.7
非製造業	△ 0.9		0.5		△ 3.1		2.6	1.2

(3) 利益率 (第3表)

売上高経常利益率は2.9% (前年同期2.6%、前期3.2%) となった。

業種別にみると、製造業は4.0% (前年同期3.0%、前期3.9%)、
非製造業は2.5% (前年同期2.5%、前期2.8%) となった。

第3表 売上高経常利益率の推移

(単位：%)

区 分	14			15	
	4~6	7~9	10~12	1~3	4~6
全 産 業	2.6	2.4	2.9	3.2	2.9
製 造 業	3.0	3.0	4.4	3.9	4.0
食 料 品	3.6	2.8	4.8	1.5	3.4
出 版 ・ 印 刷	1.1	1.1	3.0	5.1	3.5
化 学	10.0	7.8	10.3	5.5	9.3
金 属 製 品	2.8	2.5	3.6	4.8	2.6
一 般 機 械	△ 1.1	2.7	2.3	4.6	3.7
電 気 機 械	1.3	0.4	2.3	2.3	2.0
輸 送 用 機 械	5.1	4.8	5.8	5.5	5.2
非 製 造 業	2.5	2.1	2.2	2.8	2.5
建 設 業	△ 1.2	0.2	△ 0.4	5.2	0.1
卸 ・ 小 売 業	1.5	1.4	1.4	1.8	1.6
不 動 産 業	9.8	5.8	5.4	7.3	9.8
運 輸 ・ 通 信 業	8.1	3.1	7.3	1.2	5.6
電 気 業	9.1	13.7	3.5	△ 0.9	5.6
サ ー ビ ス 業	2.9	2.8	3.1	3.4	3.1
資 本 金 別					
10 億 円 以 上	3.4	3.5	4.2	3.3	3.9
1 億 円 ~ 10 億 円	1.7	2.0	2.3	2.9	2.0
1,000 万 円 ~ 1 億 円	2.3	1.4	1.9	3.1	2.4

2. 投資の動向（第3図）

(1) 設備投資（第4表）

設備投資額は8兆3,119億円で、前年同期増加率は6.4%（前期△3.0%）となった。

業種別にみると、製造業は、食料品、化学などで減少したものの、輸送用機械、出版・印刷などで増加したことから、製造業全体では3.8%（同△5.5%）の増加となった。一方、非製造業では、電気業、建設業などで減少したものの、サービス業、不動産業などで増加したことから、非製造業全体では7.7%（同△1.9%）の増加となった。

資本金階層別の増加率をみると、資本金10億円以上の階層は4.2%（同△3.6%）、資本金1億円以上10億円未満の階層は0.4%（同△3.3%）、資本金1,000万円以上1億円未満の階層は17.3%（同△1.2%）となった。

なお、ソフトウェア投資額は5,224億円となり、ソフトウェア投資を含んだ設備投資額は8兆8,343億円で、増加率は6.3%となった。

（参考） 季節調整済前期比増加率（ソフトウェアを除く） (%)

区 分	14			15		
	4~6	7~9	10~12	1~3	4~6	7~9
全 産 業	△ 2.9	△ 0.8	3.3	△ 1.8	5.3	
製 造 業	△ 4.0	△ 3.2	3.0	△ 0.8	4.5	
非 製 造 業	△ 2.3	0.2	3.4	△ 2.2	5.6	

第4表 設 備 投 資 の 推 移

（単位：億円、%）

区 分	14		7~9		10~12		15		4~6		7~9	
	4~6	増加率	7~9	増加率	10~12	増加率	1~3	増加率	4~6	増加率	7~9	増加率
全 産 業	78,114 (83,121)	△ 15.5	92,361 (98,697)	△ 13.9 (△ 12.2)	95,096 (100,652)	△ 1.8 (△ 0.6)	107,230 (115,855)	△ 3.0 (△ 1.7)	83,119 (88,343)	6.4 (6.3)		
製 造 業	25,408 (26,820)	△ 23.7	29,267 (31,553)	△ 23.1 (△ 21.7)	27,581 (29,285)	△ 10.8 (△ 9.3)	31,605 (34,643)	△ 5.5 (△ 4.9)	26,377 (28,088)	3.8 (4.7)		
食 料 品	3,115 (3,183)	△ 1.8	3,567 (3,622)	7.1 (6.9)	3,050 (3,137)	△ 7.1 (△ 6.7)	3,053 (3,178)	11.1 (12.5)	2,290 (2,431)	△ 26.5 (△ 23.6)		
出 版 ・ 印 刷	883 (935)	△ 6.0	1,360 (1,471)	10.5 (2.8)	1,010 (1,079)	△ 31.2 (△ 31.2)	870 (989)	△ 39.3 (△ 35.8)	1,259 (1,330)	42.5 (42.3)		
化 学	3,461 (3,616)	△ 5.0	3,820 (4,096)	△ 14.8 (△ 11.8)	3,436 (3,656)	△ 15.1 (△ 12.2)	4,798 (5,060)	9.9 (6.7)	3,037 (3,238)	△ 12.3 (△ 10.4)		
金 属 製 品	1,056 (1,087)	△ 22.8	786 (815)	△ 46.3 (△ 46.0)	1,210 (1,278)	△ 25.6 (△ 24.1)	1,068 (1,117)	△ 37.2 (△ 36.8)	726 (746)	△ 31.3 (△ 31.4)		
一 般 機 械	1,020 (1,115)	△ 42.0	1,451 (1,591)	△ 33.3 (△ 30.6)	1,642 (1,799)	3.3 (9.7)	1,518 (1,804)	△ 2.1 (5.0)	1,369 (1,478)	34.3 (32.6)		
電 気 機 械	4,760 (5,364)	△ 48.2	5,902 (7,033)	△ 33.8 (△ 30.7)	4,831 (5,586)	△ 12.8 (△ 9.4)	5,572 (7,105)	△ 16.0 (△ 12.8)	5,109 (5,804)	7.3 (8.2)		
輸 送 用 機 械	4,094 (4,177)	14.4	4,410 (4,524)	△ 10.4 (△ 10.5)	4,189 (4,298)	2.8 (3.7)	6,054 (6,359)	18.0 (18.5)	4,838 (5,103)	18.2 (22.2)		
非 製 造 業	52,705 (56,300)	△ 10.9	63,094 (67,145)	△ 8.8 (△ 6.9)	67,515 (71,367)	2.4 (3.5)	75,625 (81,212)	△ 1.9 (△ 0.2)	56,742 (60,255)	7.7 (7.0)		
建 設 業	2,054 (2,132)	△ 24.5	3,210 (3,374)	△ 17.4 (△ 14.9)	2,321 (2,441)	△ 19.8 (△ 17.5)	3,408 (3,841)	△ 29.0 (△ 23.2)	1,763 (1,827)	△ 14.2 (△ 14.3)		
卸 ・ 小 売 業	8,334 (8,882)	△ 20.7	10,235 (11,142)	△ 10.3 (△ 7.1)	10,014 (10,916)	△ 14.6 (△ 12.2)	9,555 (10,399)	△ 26.0 (△ 25.3)	9,031 (9,560)	8.4 (7.6)		
不 動 産 業	3,211 (3,244)	△ 3.6	3,380 (3,424)	△ 5.6 (△ 6.7)	5,859 (5,882)	54.7 (53.4)	5,844 (5,890)	△ 6.9 (△ 8.4)	4,867 (4,909)	51.5 (51.3)		
運 輸 ・ 通 信 業	10,176 (11,108)	0.9	11,451 (12,320)	△ 24.2 (△ 21.6)	10,106 (10,727)	△ 3.1 (△ 2.6)	16,966 (17,983)	7.8 (8.9)	10,147 (10,599)	△ 0.3 (△ 4.6)		
電 気 業	5,584 (5,592)	△ 17.0	5,742 (5,763)	△ 3.1 (△ 2.8)	6,323 (6,329)	△ 12.7 (△ 12.7)	6,237 (6,260)	△ 31.5 (△ 31.5)	4,378 (4,381)	△ 21.6 (△ 21.7)		
サ ー ビ ス 業	21,853 (23,820)	△ 10.0	27,521 (29,514)	△ 0.7 (0.8)	31,263 (33,378)	9.9 (11.2)	31,988 (35,147)	21.4 (23.6)	24,944 (27,347)	14.1 (14.8)		
資 本 金 別												
10 億 円 以 上	48,334 (51,654)	△ 10.1	54,521 (59,047)	△ 17.0 (△ 15.0)	56,092 (59,647)	△ 1.3 (0.4)	68,259 (74,015)	△ 3.6 (△ 2.6)	50,349 (53,898)	4.2 (4.3)		
1 億 円 ～ 10 億 円	12,766 (13,666)	△ 19.2	14,588 (15,591)	△ 15.6 (△ 14.9)	14,962 (16,147)	1.3 (0.4)	14,817 (16,290)	△ 3.3 (△ 2.6)	12,820 (13,855)	0.4 (1.4)		
1,000 万 円 ～ 1 億 円	17,014 (17,801)	△ 25.7	23,252 (24,059)	△ 4.1 (△ 2.5)	24,042 (24,858)	△ 4.7 (△ 3.4)	24,153 (25,550)	△ 1.2 (1.8)	19,950 (20,590)	17.3 (15.7)		

（注） 1. 増加率は対前年同期増加率である。

2. 設備投資の（ ）書きは、ソフトウェア投資を含んだものである（平成13年7-9月期以降）。

(2) 在庫投資（第5表）

在庫投資額は4兆5,849億円（前年同期3兆1,619億円）となった。

業種別にみると、製造業の投資額は1兆6,047億円（同1兆4,435億円）、非製造業の投資額は2兆9,803億円（同1兆7,183億円）となった。

また、在庫率は8.8%（同9.6%）となった。

第5表 在庫投資と在庫率の推移

（単位：億円、%）

区 分	14		7~9		10~12		15		4~6	
	4~6	増加率		増加率		増加率	1~3	増加率	4~6	増加率
全 産 業	31,619	△ 37.1	△ 27,244	*	51,783	△ 20.8	△121,318	*	45,849	45.0
製品・商品 仕掛品 原材料	5,729	△ 66.0	△ 17,099	*	5,864	△ 40.2	△ 23,989	*	12,591	119.8
	26,392	△ 12.8	△ 9,162	*	47,456	△ 13.3	△ 97,653	*	32,285	22.3
	△ 503	△115.9	△ 983	*	△ 1,537	△276.9	324	*	973	*
製 造 業	14,435	△ 37.9	△ 14,374	*	9,049	38.6	△ 32,115	*	16,047	11.2
非 製 造 業	17,183	△ 36.4	△ 12,870	*	42,734	△ 27.4	△ 89,204	*	29,803	73.4
建 設 業	7,570	△ 53.0	△ 261	*	32,450	△ 23.3	△ 60,216	*	9,615	27.0
卸・小売業	3,744	△ 38.3	△ 3,485	*	8,798	△ 12.9	△ 14,692	*	4,375	16.9
不 動 産 業	1,411	*	△ 6,583	△12,401.1	△ 3,937	△6301.7	△ 4,464	*	9,406	566.6
在 庫 率	9.6		8.8		9.1		7.7		8.8	

（注）1. 増加率は対前年同期増加率である。なお、*印は前年同期計数がマイナスのため算出できなかったものである。

2. 在庫率 = $\frac{\text{棚卸資産(期末)}}{\text{売上高} \times 4} \times 100$

3. 在庫投資 = 調査対象期間中の棚卸資産増加額

3. 資金事情（第6表）

受取手形・売掛金は186兆4,285億円（増加率△5.2%）、支払手形・買掛金は155兆6,012億円（同△3.8%）となった。

短期借入金は179兆989億円（同△7.3%）、長期借入金は239兆6,547億円（同△8.8%）となった。

現金・預金は121兆2,012億円（同△1.4%）、有価証券は15兆1,586億円（同2.7%）となった。

また、手元流動性は11.6%（前年同期12.2%）となった。

第6表 資金関連項目の推移（全産業）

（単位：億円、%）

区 分	14		7~9		10~12		15		4~6	
	4~6	増加率	7~9	増加率	10~12	増加率	1~3	増加率	4~6	増加率
受取手形・売掛金	1,966,253	△ 7.9	1,904,477	△ 6.5	2,026,165	△ 1.3	2,058,510	△ 2.1	1,864,285	△ 5.2
支払手形・買掛金	1,617,460	△ 10.7	1,555,550	△ 8.9	1,694,483	△ 3.1	1,680,143	△ 3.6	1,556,012	△ 3.8
短期借入金	1,931,223	4.1	1,940,677	3.8	1,918,738	1.5	1,927,920	4.2	1,790,989	△ 7.3
長期借入金	2,626,524	△ 3.9	2,518,042	△ 6.0	2,641,301	△ 4.8	2,497,265	△ 6.0	2,396,547	△ 8.8
現金・預金	1,229,413	△ 1.8	1,154,666	△ 4.7	1,199,820	△ 3.0	1,265,832	0.6	1,212,012	△ 1.4
有 価 証 券	147,575	△ 29.7	144,916	△ 27.6	144,302	△ 9.2	141,897	△ 2.3	151,586	2.7
手元流動性	12.2		10.8		10.7		10.7		11.6	

（注）1. 受取手形・売掛金、支払手形・買掛金、短期借入金、長期借入金、現金・預金、有価証券は期末残高である。

2. 有価証券は流動資産中の有価証券である。

3. 増加率は対前年同期増加率である。

4. 手元流動性 = $\frac{(\text{現金} + \text{預金} + \text{有価証券}) (\text{期首} + \text{期末平均})}{\text{売上高} \times 4} \times 100$

4. 自己資本比率（第7表、第4図）

自己資本比率は28.6%（前年同期26.4%）となった。

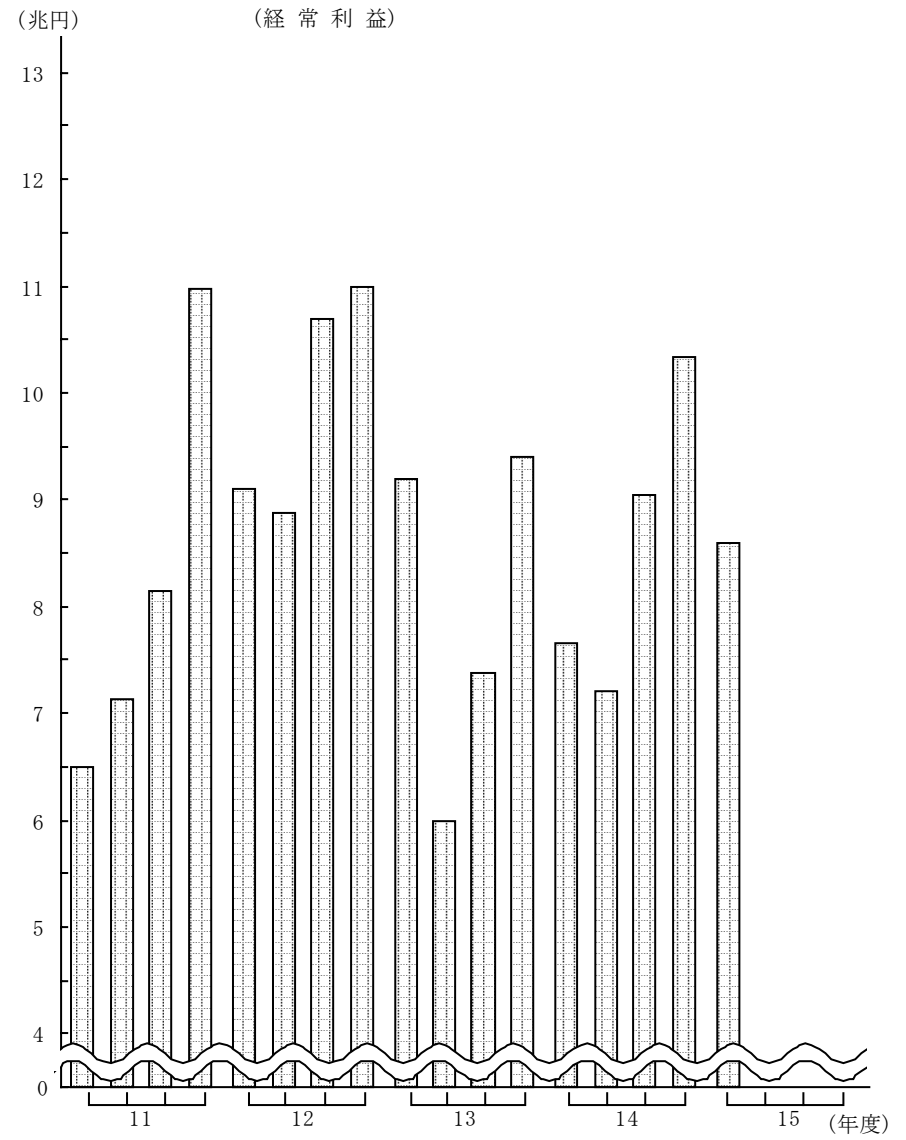
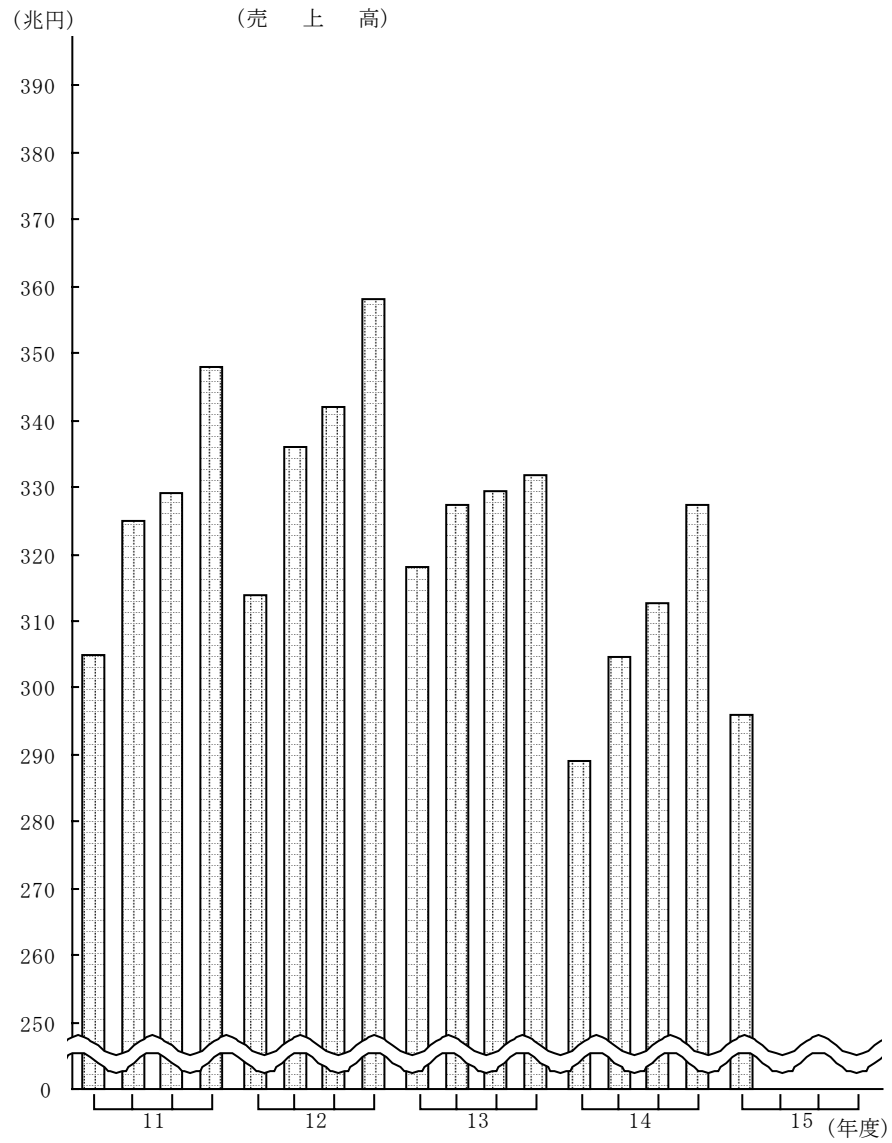
第7表 自己資本比率の推移

（単位：%）

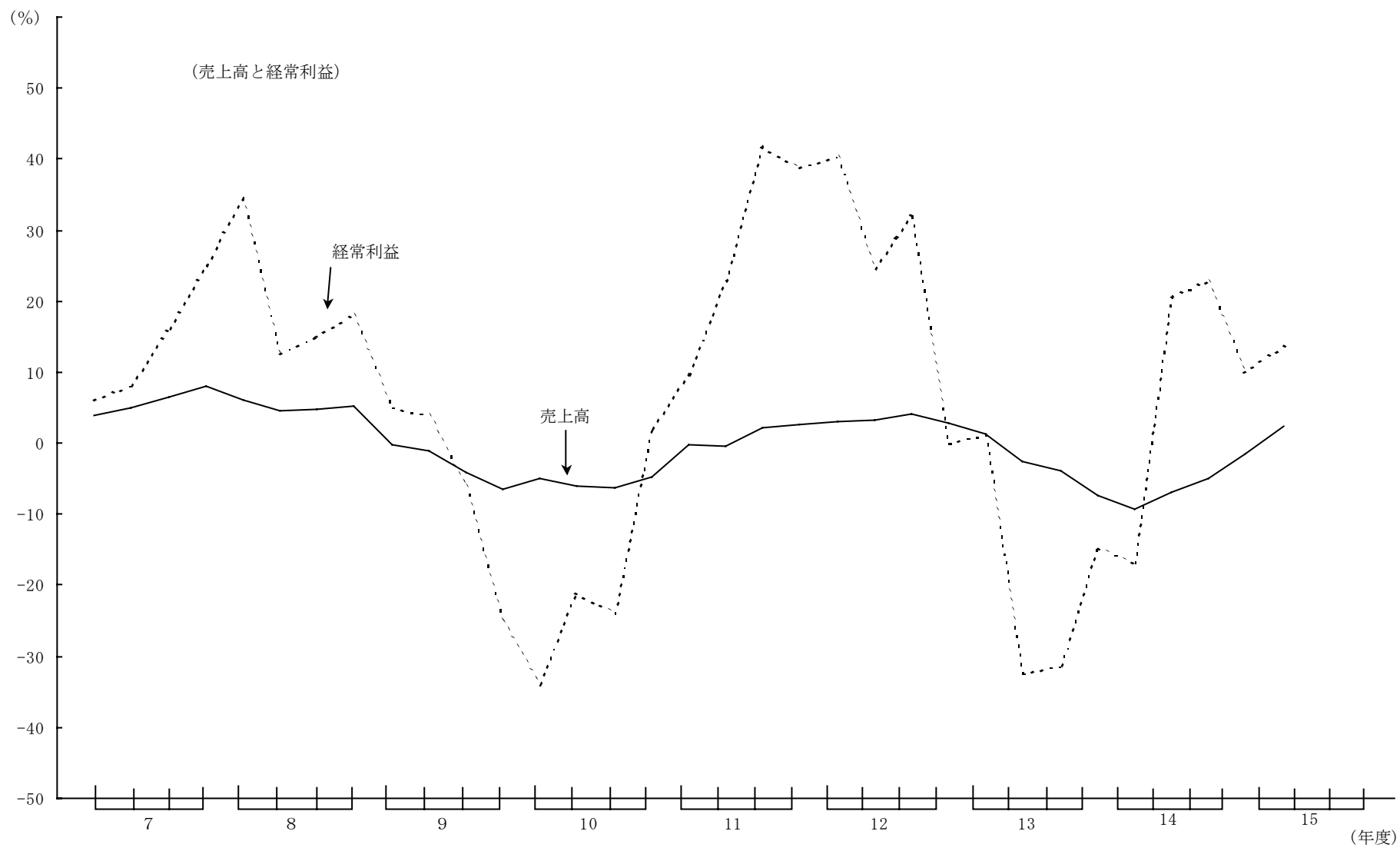
区 分	14	7~9	10~12	15	4~6
	4~6			1~3	
全 産 業	26.4	26.8	26.6	27.7	28.6
資 本 金 別					
10 億 円 以 上	32.8	33.9	33.3	33.9	34.6
1 億 円 ~ 10 億 円	22.1	22.4	22.7	24.1	24.1
1,000 万円 ~ 1 億円	19.8	19.3	19.5	21.4	22.2

（注）自己資本比率 = $\frac{\text{自己資本}}{\text{総資本}} \times 100$

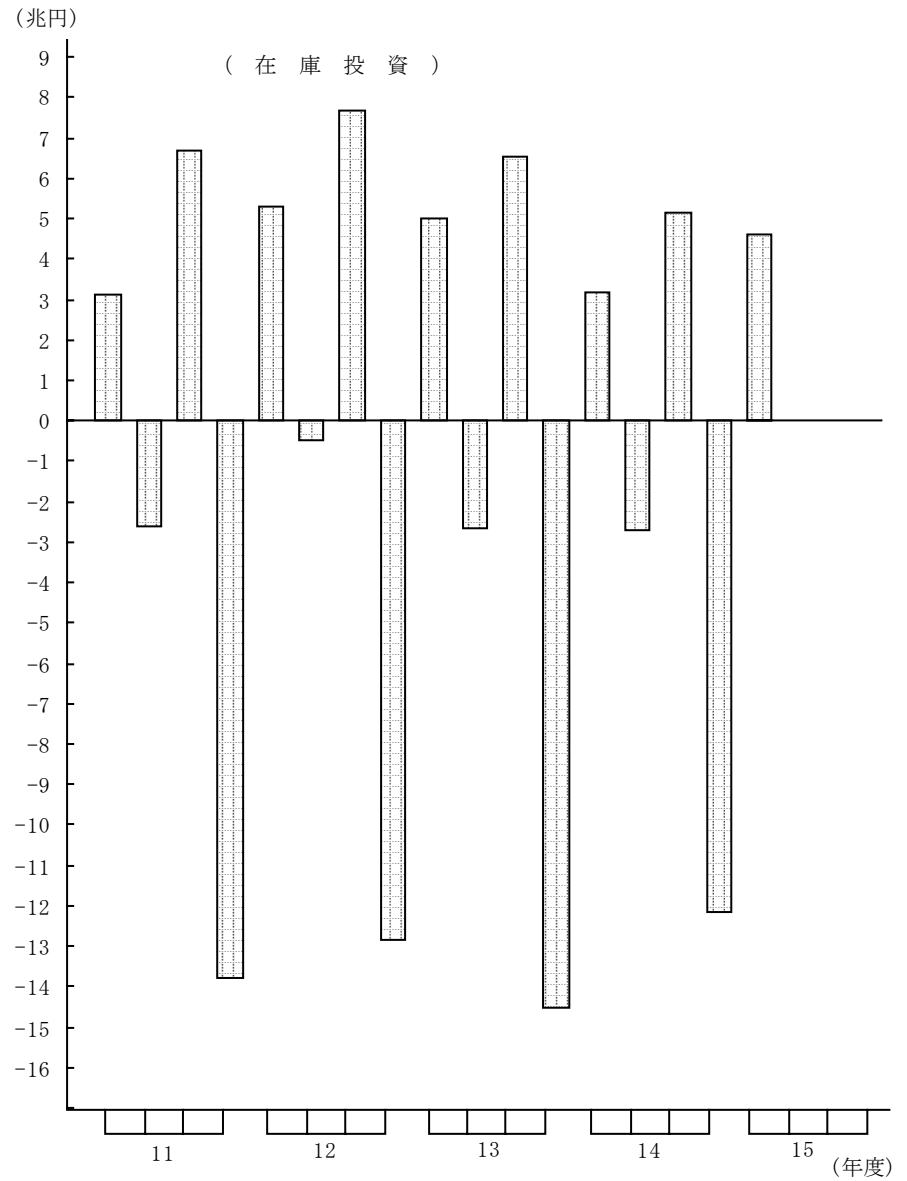
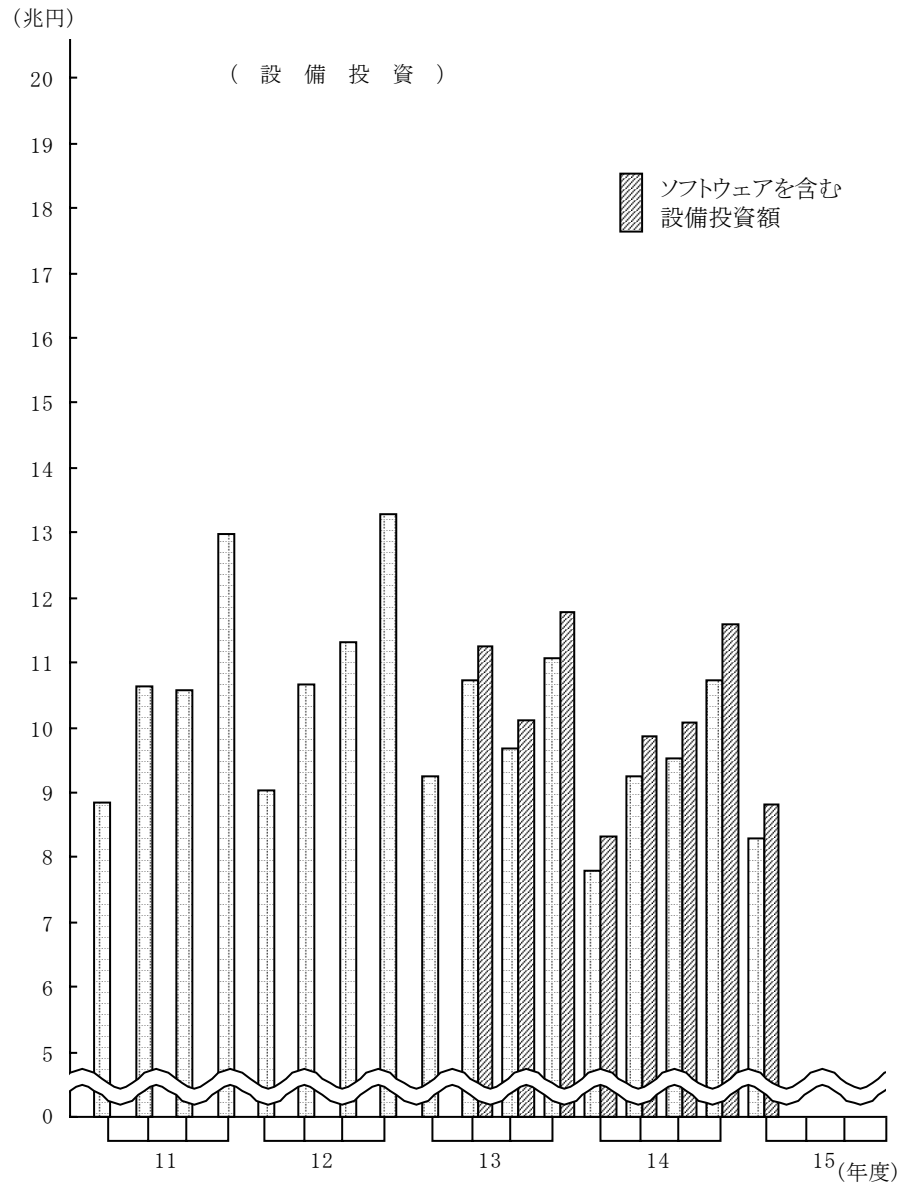
第1図 売上高と経常利益



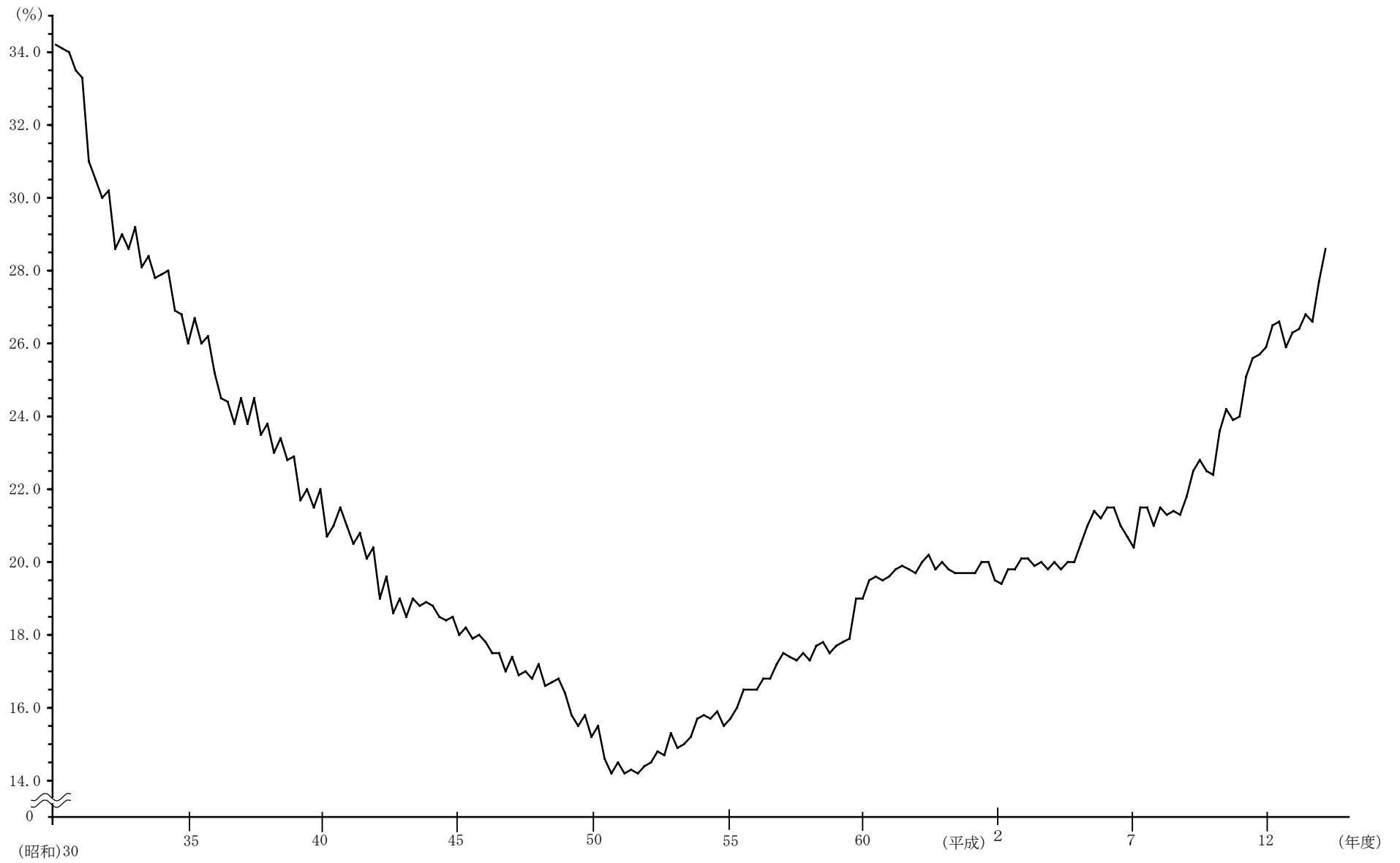
第2図 対前年同期増加率



第3図 設備投資と在庫投資



第4図 自己資本比率の推移



(参考)

四半期別法人企業統計調査の季節調整方法について

1. 採用した季節調整法

() 法人企業統計の季節調整法

米国商務省センサス局で開発している X-12-ARIMA (2002) (Version0.2.9) を用いて季節調整系列を作成しています。

() RegARIMA モデルの選択

X-12-ARIMA 中の RegARIMA モデルにおける階差次数・季節階差次数はそれぞれ 1 に固定し、他の次数は 2 以下の範囲内で AIC (赤池情報量規準) の最小化により定めています。なお、平成 15 年 4-6 月期にモデルの見直しをしています。

() 選択された RegARIMA モデル

対象項目、業種ごとに右記のスペックを使用しています。

変化点・異常値分析の結果、売上高と経常利益の非製造業については、平成元年 1-3 月期、4-6 月期および平成 9 年 1-3 月期を变化時点として消費税効果をモデルに取り入れています。また、曜日効果については取り入れていません。

データ利用期間は昭和 60 年 4-6 月期以降、先行き予測期間は 4 期 (1 年分) です。

		RegARIMA モデル	消費税効果
売上高	製造業	(211)(211)	なし
	非製造業	(212)(010)	あり
経常利益	製造業	(211)(011)	なし
	非製造業	(110)(012)	あり
設備投資	製造業	(212)(012)	なし
	非製造業	(212)(011)	なし

2. 季節調整を採用した対象項目

() 対象項目は売上高、経常利益、設備投資の 3 項目です。

() 業種については、全産業、製造業、非製造業の 3 系列とし、資本金規模はそれぞれ全規模のみとしています。

全産業については、製造業と非製造業の季節調整値の合計によっています。

3. 季節調整済前期比増加率の公表方法

毎四半期ごとに、新たなデータを追加して RegARIMA モデルによる推定を行い、当該調査期の季節調整済前期比増加率を公表します。

また、過去の季節調整済前期比増加率の改訂を、毎回の季報発表時に遡及して行います。

1. 全産業 資産・負債・資本，及び損益

(単位:億円,%)

項目	年 期	実 績				対 前 年 同 期 増 加 率					
		2002		2003		2002		2003			
		4- 6	7- 9	10-12	1- 3	4- 6	7- 9	10-12	1- 3	4- 6	
推 計 法 人 数		1,207,653	1,207,229	1,206,983	1,206,727	1,177,509	-0.1	-0.1	-0.1	-0.1	-2.5
流 動 資 産		5,481,720	5,248,226	5,608,553	5,459,731	5,229,112	-4.3	-5.1	-1.8	-0.6	-4.6
現金・預金		1,229,413	1,154,666	1,199,820	1,265,832	1,212,012	-1.8	-4.7	-3.0	0.6	-1.4
受取手形・売掛金		1,966,253	1,904,477	2,026,165	2,058,510	1,864,285	-7.9	-6.5	-1.3	-2.1	-5.2
棚卸資産		1,107,571	1,072,755	1,144,773	1,003,325	1,042,718	-5.8	-7.5	-6.4	-5.9	-5.9
製品・商品		583,401	549,653	572,912	530,409	541,718	-3.2	-7.8	-5.9	-6.0	-7.1
仕掛品		397,081	394,611	444,577	345,358	366,859	-6.7	-6.7	-6.7	-7.0	-7.6
原材料・貯蔵品		127,089	128,491	127,284	127,557	134,141	-13.7	-8.8	-7.9	-2.6	5.5
有価証券		147,575	144,916	144,302	141,897	151,586	-29.7	-27.6	-9.2	-2.3	2.7
固 定 資 産		6,823,448	6,730,750	6,819,762	6,736,001	6,747,490	0.2	-0.9	-0.2	-0.5	-1.1
土地		1,622,125	1,630,070	1,647,128	1,631,320	1,703,903	0.2	1.3	2.0	0.3	5.0
有形固定資産 (建設仮勘定を含む)		3,017,591	2,948,405	2,962,193	2,945,080	2,850,406	0.3	-2.3	-2.8	-1.7	-5.5
投資有価証券		1,086,000	1,075,598	1,082,763	1,063,136	1,099,683	-8.1	-6.6	-3.9	-4.6	1.3
資 産 合 計		12,330,967	12,009,808	12,462,033	12,222,912	11,999,559	-1.9	-2.7	-1.0	-0.5	-2.7
流 動 負 債		4,877,585	4,785,537	4,997,593	4,899,863	4,708,603	-2.7	-2.9	-1.5	-0.5	-3.5
支払手形・買掛金		1,617,460	1,555,550	1,694,483	1,680,143	1,556,012	-10.7	-8.9	-3.1	-3.6	-3.8
短期借入金		1,931,223	1,940,677	1,918,738	1,927,920	1,790,989	4.1	3.8	1.5	4.2	-7.3
固 定 負 債		4,191,367	4,002,937	4,152,664	3,937,350	3,862,514	-0.7	-3.1	-2.2	-4.7	-7.8
社債		561,484	519,409	544,246	517,277	525,361	-3.1	-4.1	-3.8	-1.6	-6.4
長期借入金		2,626,524	2,518,042	2,641,301	2,497,265	2,396,547	-3.9	-6.0	-4.8	-6.0	-8.8
資 本		3,259,925	3,219,306	3,309,726	3,383,700	3,426,231	-2.2	-2.0	1.4	4.9	5.1
資 本 金		828,114	821,384	819,866	819,894	838,306	1.6	1.0	1.3	1.3	1.2
受取手形・割引残高		112,969	106,680	108,194	103,601	99,497	-27.3	-14.5	-11.9	-14.1	-11.9
売 上 高		2,889,137	3,046,289	3,128,331	3,272,442	2,959,707	-9.2	-6.9	-5.0	-1.4	2.4
売 上 原 価		2,238,850	2,372,901	2,441,018	2,565,634	2,284,893	-9.4	-7.3	-5.1	-1.4	2.1
販売費及び一般管理費		570,812	595,325	596,312	594,571	591,677	-7.8	-7.2	-7.2	-3.3	3.7
営 業 利 益		79,475	78,063	91,001	112,237	83,137	-11.7	11.7	14.2	11.7	4.6
受 取 利 息 等		11,119	8,432	10,425	9,095	11,846	-8.5	-15.0	35.4	-16.2	6.5
支払利息・割引料		25,281	25,795	23,718	25,582	23,065	-5.6	-11.9	-9.4	-6.7	-8.8
経 常 利 益		76,494	72,168	90,441	103,277	86,860	-16.8	20.5	22.7	10.0	13.6
減 価 償 却 費		91,915	93,911	94,312	102,413	86,811	4.3	2.9	5.1	0.5	-5.6
人 件 費		418,940	426,234	438,438	402,846	415,982	-4.7	-5.3	-6.7	-4.2	-0.7
人 員 (百人)		340,781	337,557	338,402	334,935	349,343	-4.0	-5.0	-5.7	-4.6	2.5

2. 全産業 規模別主要項目

(単位:億円、%)

区分	項目	年 期	実 績			対 前 年 同 期 増 加 率					
			2002	2002	2002	2003	2002	2002	2002	2003	2003
			4- 6	7- 9	10-12	1- 3	4- 6	4- 6	7- 9	10-12	1- 3
一億円未満	売上高	1,235,274	1,255,115	1,351,683	1,349,146	1,258,547	-17.2	-13.6	-12.5	-6.3	1.9
	営業利益	28,725	16,473	24,629	44,056	29,622	-23.7	-4.5	-19.8	0.7	3.1
	経常利益	28,399	17,047	25,458	42,119	30,442	-31.5	3.0	-15.4	-1.7	7.2
	設備投資	17,801	24,059	24,858	25,550	20,590	-22.2	-2.5	-3.4	1.8	15.7
	設備投資(除ソフトウェア)	17,014	23,252	24,042	24,153	19,950	-25.7	-4.1	-4.7	-1.2	17.3
	在庫投資	-6,880	-2,940	5,624	-18,284	7,927	-648.3	-199.4	-73.2	*	*
	売上高営業利益率	2.3	1.3	1.8	3.3	2.4					
	売上高経常利益率	2.3	1.4	1.9	3.1	2.4					
	手元流動性	15.4	14.0	13.5	14.5	14.8					
	自己資本比率	19.8	19.3	19.5	21.4	22.2					
一億円以上十億円未満	売上高	484,331	503,568	506,375	526,089	502,700	-0.9	0.4	3.4	3.0	3.8
	営業利益	8,125	11,085	11,252	16,073	10,028	-5.9	27.4	35.9	12.3	23.4
	経常利益	8,170	10,123	11,398	15,421	9,963	-8.0	18.8	39.1	12.7	21.9
	設備投資	13,666	15,591	16,147	16,290	13,855	-13.5	-14.9	0.4	-2.6	1.4
	設備投資(除ソフトウェア)	12,766	14,588	14,962	14,817	12,820	-19.2	-15.6	1.3	-3.3	0.4
	在庫投資	7,337	-1,427	12,327	-24,577	7,352	7.0	*	-7.1	*	0.2
	売上高営業利益率	1.7	2.2	2.2	3.1	2.0					
	売上高経常利益率	1.7	2.0	2.3	2.9	2.0					
	手元流動性	10.1	9.2	9.0	8.7	9.3					
	自己資本比率	22.1	22.4	22.7	24.1	24.1					
十億円以上	売上高	1,169,532	1,287,605	1,270,273	1,397,206	1,198,460	-2.7	-2.3	0.9	2.2	2.5
	営業利益	42,624	50,506	55,120	52,108	43,487	-2.5	14.9	35.3	22.9	2.0
	経常利益	39,926	44,999	53,585	45,737	46,456	-3.9	29.3	51.4	22.5	16.4
	設備投資	51,654	59,047	59,647	74,015	53,898	-3.9	-15.0	0.4	-2.6	4.3
	設備投資(除ソフトウェア)	48,334	54,521	56,092	68,259	50,349	-10.1	-17.0	-1.3	-3.6	4.2
	在庫投資	31,162	-22,878	33,831	-78,456	30,570	-26.1	*	8.6	*	-1.9
	売上高営業利益率	3.6	3.9	4.3	3.7	3.6					
	売上高経常利益率	3.4	3.5	4.2	3.3	3.9					
	手元流動性	9.6	8.4	8.4	7.6	9.3					
	自己資本比率	32.8	33.9	33.3	33.9	34.6					
計	売上高	2,889,137	3,046,289	3,128,331	3,272,442	2,959,707	-9.2	-6.9	-5.0	-1.4	2.4
	営業利益	79,475	78,063	91,001	112,237	83,137	-11.7	11.7	14.2	11.7	4.6
	経常利益	76,494	72,168	90,441	103,277	86,860	-16.8	20.5	22.7	10.0	13.6
	設備投資	83,121	98,697	100,652	115,855	88,343	-10.1	-12.2	-0.6	-1.7	6.3
	設備投資(除ソフトウェア)	78,114	92,361	95,096	107,230	83,119	-15.5	-13.9	-1.8	-3.0	6.4
	在庫投資	31,619	-27,244	51,783	-121,318	45,849	-37.1	*	-20.8	*	45.0
	売上高営業利益率	2.8	2.6	2.9	3.4	2.8					
	売上高経常利益率	2.6	2.4	2.9	3.2	2.9					
	手元流動性	12.2	10.8	10.7	10.7	11.6					
	自己資本比率	26.4	26.8	26.6	27.7	28.6					

(注) 1. 在庫投資の増加率の欄の*は前年同期の計数がマイナスであったため算出できなかったものである。

(現金・預金+有価証券)期首・期末平均
2. 手元流動性 = $\frac{\text{現金・預金+有価証券}}{\text{売上高}} \times 100$

3.業種別主要項目

(単位:億円、%)

区分	項目	実 績					対前年同期増加率				
		2002			2003		2002		2003		
		4- 6	7- 9	10-12	1- 3	4- 6	4- 6	7- 9	10-12	1- 3	4- 6
全 産 業	売上高	2,889,137	3,046,289	3,128,331	3,272,442	2,959,707	-9.2	-6.9	-5.0	-1.4	2.4
	営業利益	79,475	78,063	91,001	112,237	83,137	-11.7	11.7	14.2	11.7	4.6
	経常利益	76,494	72,168	90,441	103,277	86,860	-16.8	20.5	22.7	10.0	13.6
	設備投資	83,121	98,697	100,652	115,855	88,343	-10.1	-12.2	-0.6	-1.7	6.3
	設備投資(除ソフトウェア)	78,114	92,361	95,096	107,230	83,119	-15.5	-13.9	-1.8	-3.0	6.4
	在庫投資	31,619	-27,244	51,783	-121,318	45,849	-37.1	*	-20.8	*	45.0
	売上高営業利益率	2.8	2.6	2.9	3.4	2.8					
	売上高経常利益率	2.6	2.4	2.9	3.2	2.9					
	手元流動性	12.2	10.8	10.7	10.7	11.6					
	自己資本比率	26.4	26.8	26.6	27.7	28.6					
農 林 水 産 業	売上高	6,690	6,250	7,996	5,934	5,868	6.3	-2.6	14.7	-2.0	-12.3
	営業利益	-173	-191	636	-117	-280	*	*	*	-148.7	*
	経常利益	-81	-93	679	-65	-189	-424.7	-163.3	7,490.2	-117.7	*
	設備投資	184	244	307	208	333	-41.6	-19.5	65.8	-8.0	80.6
	設備投資(除ソフトウェア)	179	218	296	191	332	-43.1	-25.0	67.6	-11.1	85.1
	在庫投資	14	59	-104	-15	360	-52.9	315.3	*	*	2,545.9
	売上高営業利益率	-2.6	-3.1	8.0	-2.0	-4.8					
	売上高経常利益率	-1.2	-1.5	8.5	-1.1	-3.2					
	手元流動性	19.7	15.5	12.5	17.4	15.0					
	自己資本比率	17.1	12.7	13.7	14.1	6.4					
(農 業)	売上高	3,300	3,005	3,817	3,330	3,637	33.9	24.0	30.1	39.3	10.2
	営業利益	33	-142	288	135	-211	-65.0	*	566.6	235.3	-749.0
	経常利益	66	-59	338	161	-127	-32.4	-170.2	731.8	82.1	-293.4
	設備投資	121	134	220	131	218	35.7	1.5	237.9	1.5	80.7
	設備投資(除ソフトウェア)	121	134	220	131	218	35.5	2.1	237.7	1.1	80.6
	在庫投資	-9	-34	-19	-41	50	-118.8	-231.9	*	*	*
	売上高営業利益率	1.0	-4.7	7.5	4.0	-5.8					
	売上高経常利益率	2.0	-2.0	8.9	4.8	-3.5					
	手元流動性	21.4	12.0	11.0	13.3	10.4					
	自己資本比率	27.6	20.2	20.8	22.3	9.2					
(林 業・狩 猟 業)	売上高	269	261	306	421	229	15.2	-6.2	2.0	25.6	-14.8
	営業利益	-27	-19	-21	31	9	*	-282.1	*	167.8	*
	経常利益	-26	-10	-17	37	10	*	-195.2	*	30.6	*
	設備投資	4	12	13	15	3	60.6	177.8	51.2	223.8	-35.7
	設備投資(除ソフトウェア)	4	12	13	15	3	60.6	188.1	51.2	231.0	-35.7
	在庫投資	18	5	15	-31	-3	24.2	-37.6	*	*	-113.9
	売上高営業利益率	-10.1	-7.2	-6.9	7.3	3.8					
	売上高経常利益率	-9.9	-3.8	-5.6	8.9	4.2					
	手元流動性	27.5	26.5	21.4	15.8	28.0					
	自己資本比率	-2.5	-3.5	-6.6	-11.9	32.7					

3.業種別主要項目

(単位:億円、%)

区分	項目	実 績					対前年同期増加率				
		2002			2003		2002			2003	
		4- 6	7- 9	10-12	1- 3	4- 6	4- 6	7- 9	10-12	1- 3	4- 6
(漁業・水産養殖業)	売上高	3,121	2,984	3,874	2,183	2,003	-13.2	-19.7	3.6	-34.4	-35.8
	営業利益	-179	-30	369	-283	-78	*	*	*	-249.5	*
	経常利益	-120	-24	358	-263	-71	*	-145.8	*	-203.7	*
	設備投資	60	98	73	61	112	-73.4	-41.0	-34.0	-33.5	88.4
	設備投資(除ソフトウェア)	55	73	63	46	112	-75.5	-53.3	-38.9	-43.5	103.8
	在庫投資	4	87	-100	57	313	*	*	*	*	7,611.3
	売上高営業利益率	-5.7	-1.0	9.5	-12.9	-3.9					
	売上高経常利益率	-3.9	-0.8	9.2	-12.1	-3.5					
	手元流動性	17.3	18.1	13.3	24.1	21.8					
	自己資本比率	8.7	8.4	9.6	10.3	-1.1					
鉱 業	売上高	6,565	6,247	7,515	8,012	4,794	0.8	-6.5	10.3	26.9	-27.0
	営業利益	1,038	745	1,488	1,862	731	34.7	15.4	50.6	130.1	-29.6
	経常利益	1,128	899	1,429	1,850	942	30.3	57.2	31.3	123.0	-16.5
	設備投資	686	579	486	338	331	48.5	84.9	40.5	-29.5	-51.8
	設備投資(除ソフトウェア)	684	576	475	331	326	48.0	85.9	40.7	-30.6	-52.3
	在庫投資	19	32	8	140	32	*	-64.1	251.1	*	68.4
	売上高営業利益率	15.8	11.9	19.8	23.2	15.2					
	売上高経常利益率	17.2	14.4	19.0	23.1	19.6					
	手元流動性	29.1	30.4	42.1	35.8	37.3					
	自己資本比率	47.3	48.2	48.0	48.1	43.4					
建 設 業	売上高	235,127	263,528	283,702	373,467	241,855	-12.0	-8.5	-5.4	-4.0	2.9
	営業利益	-2,727	767	-587	20,166	104	-337.3	66.5	*	3.9	*
	経常利益	-2,936	620	-1,011	19,399	356	-357.8	210.1	*	2.0	*
	設備投資	2,132	3,374	2,441	3,841	1,827	-21.7	-14.9	-17.5	-23.2	-14.3
	設備投資(除ソフトウェア)	2,054	3,210	2,321	3,408	1,763	-24.5	-17.4	-19.8	-29.0	-14.2
	在庫投資	7,570	-261	32,450	-60,216	9,615	-53.0	*	-23.3	*	27.0
	売上高営業利益率	-1.2	0.3	-0.2	5.4	0.0					
	売上高経常利益率	-1.2	0.2	-0.4	5.2	0.1					
	手元流動性	19.8	17.2	15.7	11.7	19.2					
	自己資本比率	24.4	24.7	23.7	24.8	26.2					
製 造 業	売上高	870,951	926,767	951,840	972,600	904,521	-6.0	-2.1	2.6	3.6	3.9
	営業利益	25,567	29,503	41,679	39,819	31,020	-11.6	39.2	71.2	37.8	21.3
	経常利益	26,355	28,110	41,787	37,953	35,913	-12.6	48.8	72.7	36.6	36.3
	設備投資	26,820	31,553	29,285	34,643	28,088	-19.4	-21.7	-9.3	-4.9	4.7
	設備投資(除ソフトウェア)	25,408	29,267	27,581	31,605	26,377	-23.7	-23.1	-10.8	-5.5	3.8
	在庫投資	14,435	-14,374	9,049	-32,115	16,047	-37.9	*	38.6	*	11.2
	売上高営業利益率	2.9	3.2	4.4	4.1	3.4					
	売上高経常利益率	3.0	3.0	4.4	3.9	4.0					
	手元流動性	13.3	12.4	12.1	12.0	12.9					
	自己資本比率	39.7	40.1	40.0	40.8	40.6					

3.業種別主要項目

(単位:億円、%)

区分	項目	実 績					対前年同期増加率				
		2002		2003		2002		2003		2003	
		4- 6	7- 9	10-12	1- 3	4- 6	4- 6	7- 9	10-12	1- 3	4- 6
(食品・たばこ産業)	売上高	113,681	115,541	118,960	99,017	105,279	2.9	1.5	-6.2	-4.2	-7.4
	営業利益	4,115	3,333	5,635	1,489	3,419	5.6	14.8	-5.6	-46.0	-16.9
	経常利益	4,135	3,242	5,653	1,509	3,551	0.9	10.4	-6.3	-47.3	-14.1
	設備投資	3,183	3,622	3,137	3,178	2,431	0.4	6.9	-6.7	12.5	-23.6
	設備投資(除ソフトウェア)	3,115	3,567	3,050	3,053	2,290	-1.8	7.1	-7.1	11.1	-26.5
	在庫投資	43	-1,471	-181	561	-147	-96.0	*	-230.2	378.0	-439.2
	売上高営業利益率	3.6	2.9	4.7	1.5	3.2					
	売上高経常利益率	3.6	2.8	4.8	1.5	3.4					
	手元流動性	10.2	9.7	8.6	10.3	8.4					
	自己資本比率	41.8	41.1	40.8	43.7	38.2					
(繊維工業)	売上高	14,837	14,774	15,426	14,547	11,689	-12.8	-22.0	-4.9	-12.0	-21.2
	営業利益	601	391	687	511	73	35.0	39.0	148.7	43.1	-87.9
	経常利益	567	368	617	415	-23	27.7	28.7	115.3	5.6	-104.1
	設備投資	458	409	524	424	159	-1.7	-28.0	85.6	-27.1	-65.2
	設備投資(除ソフトウェア)	390	376	502	397	158	-16.2	-30.8	82.3	-24.5	-59.7
	在庫投資	321	-307	-311	-486	-100	-15.6	*	-289.4	*	-131.1
	売上高営業利益率	4.1	2.6	4.5	3.5	0.6					
	売上高経常利益率	3.8	2.5	4.0	2.9	-0.2					
	手元流動性	16.7	17.4	16.9	19.5	17.9					
	自己資本比率	40.2	32.6	33.3	34.7	33.8					
(衣服その他繊維製品)	売上高	13,910	13,419	14,620	14,345	9,969	-7.6	-6.3	-9.9	12.9	-28.3
	営業利益	241	109	405	494	331	*	-43.1	-26.2	*	37.3
	経常利益	198	100	343	443	316	*	-25.3	-36.4	*	59.5
	設備投資	101	133	320	354	116	-14.3	0.6	15.3	405.8	14.6
	設備投資(除ソフトウェア)	95	128	315	348	106	-19.4	0.0	16.0	414.8	11.5
	在庫投資	-270	134	-389	-361	110	*	-75.6	*	-665.6	*
	売上高営業利益率	1.7	0.8	2.8	3.4	3.3					
	売上高経常利益率	1.4	0.7	2.3	3.1	3.2					
	手元流動性	17.2	17.3	17.2	17.0	17.5					
	自己資本比率	35.5	36.1	37.1	36.0	45.4					
(木材・木製品製造業)	売上高	8,801	8,047	9,622	7,768	8,773	-7.6	-17.2	3.4	-4.7	-0.3
	営業利益	177	66	99	-270	247	4.3	-55.5	386.6	*	39.2
	経常利益	246	87	104	-259	252	40.4	-61.0	-41.0	-1,312.1	2.7
	設備投資	121	66	145	104	106	-33.8	-77.0	-49.7	-16.0	-12.9
	設備投資(除ソフトウェア)	120	64	144	103	101	-34.7	-77.1	-48.8	-14.4	-16.0
	在庫投資	-115	-162	-246	63	52	*	*	*	*	*
	売上高営業利益率	2.0	0.8	1.0	-3.5	2.8					
	売上高経常利益率	2.8	1.1	1.1	-3.3	2.9					
	手元流動性	15.7	14.2	14.8	15.4	13.4					
	自己資本比率	24.7	25.2	29.6	25.7	26.9					

3.業種別主要項目

(単位:億円、%)

区分	項目	実 績					対前年同期増加率				
		2002			2003		2002			2003	
		4-6	7-9	10-12	1-3	4-6	4-6	7-9	10-12	1-3	4-6
() パ ル ブ ・ 紙 加 工 品 ()	売上高	20,315	20,256	21,826	19,172	20,932	-5.6	3.2	5.4	4.8	3.0
	営業利益	858	588	989	444	860	-10.4	196.3	28.9	-4.8	0.2
	経常利益	804	593	967	356	860	-11.9	309.5	45.7	-9.0	7.0
	設備投資	672	966	799	919	655	-13.7	-19.6	-16.2	-14.5	-2.5
	設備投資(除ソフトウェア)	663	941	783	896	648	-14.8	-20.7	-17.4	-15.3	-2.2
	在庫投資	-30	-300	197	47	491	-115.2	*	*	*	*
	売上高営業利益率	4.2	2.9	4.5	2.3	4.1					
	売上高経常利益率	4.0	2.9	4.4	1.9	4.1					
	手元流動性	9.3	9.0	8.7	10.2	8.9					
	自己資本比率	33.2	33.4	33.2	35.6	31.2					
() 出 版 ・ 印 刷 ・ 同 関 連 ()	売上高	49,087	47,189	52,306	52,224	48,272	1.5	-2.8	-3.8	9.7	-1.7
	営業利益	724	655	1,716	2,735	1,589	-51.5	1,514.1	7.0	-5.9	119.6
	経常利益	557	528	1,553	2,687	1,697	-55.0	1,362.8	-5.1	-12.9	204.6
	設備投資	935	1,471	1,079	989	1,330	-0.5	2.8	-31.2	-35.8	42.3
	設備投資(除ソフトウェア)	883	1,360	1,010	870	1,259	-6.0	10.5	-31.2	-39.3	42.5
	在庫投資	146	28	-11	-84	-62	-23.4	-44.2	*	*	-142.2
	売上高営業利益率	1.5	1.4	3.3	5.2	3.3					
	売上高経常利益率	1.1	1.1	3.0	5.1	3.5					
	手元流動性	20.1	19.8	17.5	17.7	19.7					
	自己資本比率	38.6	39.3	40.9	42.5	41.9					
() 化 学 工 業 ()	売上高	86,370	86,023	89,622	87,993	84,484	-5.5	-4.0	-1.2	10.2	-2.2
	営業利益	8,294	6,974	9,093	4,891	7,290	0.6	27.5	11.3	18.6	-12.1
	経常利益	8,665	6,722	9,202	4,847	7,846	1.7	22.4	11.6	1.8	-9.4
	設備投資	3,616	4,096	3,656	5,060	3,238	-0.7	-11.8	-12.2	6.7	-10.4
	設備投資(除ソフトウェア)	3,461	3,820	3,436	4,798	3,037	-5.0	-14.8	-15.1	9.9	-12.3
	在庫投資	-245	-1,017	107	-98	83	-118.4	*	-47.3	*	*
	売上高営業利益率	9.6	8.1	10.1	5.6	8.6					
	売上高経常利益率	10.0	7.8	10.3	5.5	9.3					
	手元流動性	18.3	18.4	17.9	18.4	19.4					
	自己資本比率	50.6	51.3	51.2	51.0	52.3					
() 石 油 製 品 ・ 石 炭 製 品 ()	売上高	32,002	35,043	39,642	42,341	34,189	-10.0	-1.7	14.8	29.8	6.8
	営業利益	-145	441	931	885	377	-142.3	-27.7	226.2	172.1	*
	経常利益	-152	291	904	887	291	-147.6	-61.1	276.2	193.3	*
	設備投資	450	494	505	691	409	93.7	27.6	62.6	84.3	-9.1
	設備投資(除ソフトウェア)	431	467	485	656	392	85.3	23.1	68.6	82.7	-9.1
	在庫投資	523	1,169	-1,363	1,395	1,093	47.4	71.1	*	103.1	109.1
	売上高営業利益率	-0.5	1.3	2.3	2.1	1.1					
	売上高経常利益率	-0.5	0.8	2.3	2.1	0.9					
	手元流動性	3.2	2.2	1.9	1.8	3.5					
	自己資本比率	18.3	20.4	19.5	19.5	21.5					

3.業種別主要項目

(単位:億円、%)

区分	項目	実 績					対前年同期増加率				
		2002			2003		2002			2003	
		4- 6	7- 9	10-12	1- 3	4- 6	4- 6	7- 9	10-12	1- 3	4- 6
(窯業・土石製品製造)	売上高	20,723	22,558	24,532	24,482	23,360	-28.2	-22.7	-25.4	-20.6	12.7
	営業利益	-78	733	1,203	945	334	-111.5	0.4	-7.7	-9.9	*
	経常利益	-104	691	1,207	839	407	-112.9	61.3	-4.3	-23.2	*
	設備投資	689	781	724	1,092	910	-57.1	-42.5	-43.6	-6.9	32.1
	設備投資(除ソフトウェア)	654	732	680	1,083	869	-59.3	-44.9	-44.0	-2.4	32.9
	在庫投資	249	-6	-560	-938	626	-68.3	*	*	*	151.2
	売上高営業利益率	-0.4	3.2	4.9	3.9	1.4					
	売上高経常利益率	-0.5	3.1	4.9	3.4	1.7					
	手元流動性	14.9	13.2	12.4	12.3	13.5					
	自己資本比率	37.1	37.4	36.8	38.5	36.8					
(鉄鋼業)	売上高	26,580	28,600	27,780	32,903	32,446	0.0	4.8	7.3	8.2	22.1
	営業利益	439	1,067	1,397	1,732	1,456	-8.7	174.2	2,142.4	190.5	231.5
	経常利益	82	718	944	1,284	1,275	1,632.3	*	*	376.8	1,452.6
	設備投資	1,194	1,176	1,081	983	927	-11.5	-37.2	-15.3	-43.9	-22.4
	設備投資(除ソフトウェア)	1,160	1,127	1,061	930	917	-14.1	-39.1	-15.7	-45.2	-20.9
	在庫投資	579	-1,033	788	-1,857	500	-70.4	*	-0.8	*	-13.7
	売上高営業利益率	1.7	3.7	5.0	5.3	4.5					
	売上高経常利益率	0.3	2.5	3.4	3.9	3.9					
	手元流動性	11.0	9.1	9.0	8.2	9.3					
	自己資本比率	28.1	29.4	29.0	29.4	33.5					
(非鉄金属製造業)	売上高	18,952	19,643	20,040	19,948	21,765	-1.5	2.2	15.8	4.8	14.8
	営業利益	437	374	347	817	329	3.6	22.5	*	47.9	-24.8
	経常利益	522	318	187	676	386	4.3	91.5	*	68.4	-26.1
	設備投資	962	1,293	1,020	1,215	859	-40.8	-39.1	-35.4	-10.9	-10.7
	設備投資(除ソフトウェア)	949	1,259	1,003	1,191	820	-41.6	-40.0	-36.1	-10.1	-13.6
	在庫投資	109	-285	197	-938	-19	-86.1	*	104.1	*	-117.2
	売上高営業利益率	2.3	1.9	1.7	4.1	1.5					
	売上高経常利益率	2.8	1.6	0.9	3.4	1.8					
	手元流動性	6.6	6.8	6.7	6.3	6.3					
	自己資本比率	29.2	28.8	26.8	28.4	28.8					
(金属製品製造業)	売上高	37,457	41,178	43,560	45,983	35,801	-7.1	9.8	9.6	2.9	-4.4
	営業利益	1,111	1,140	1,708	2,518	563	25.2	166.5	49.7	559.3	-49.4
	経常利益	1,047	1,026	1,548	2,219	920	21.1	145.4	22.7	660.6	-12.2
	設備投資	1,087	815	1,278	1,117	746	-20.6	-46.0	-24.1	-36.8	-31.4
	設備投資(除ソフトウェア)	1,056	786	1,210	1,068	726	-22.8	-46.3	-25.6	-37.2	-31.3
	在庫投資	160	-618	775	-1,699	545	-40.2	*	151.2	*	240.5
	売上高営業利益率	3.0	2.8	3.9	5.5	1.6					
	売上高経常利益率	2.8	2.5	3.6	4.8	2.6					
	手元流動性	16.7	15.9	15.4	15.9	18.7					
	自己資本比率	36.5	38.3	36.3	37.7	32.8					

3.業種別主要項目

(単位:億円、%)

区分	項目	実 績					対前年同期増加率				
		2002		2003		2003	2002		2003		2003
		4- 6	7- 9	10-12	1- 3	4- 6	4- 6	7- 9	10-12	1- 3	4- 6
(一) 一般機械器具製造業	売上高	49,478	61,309	56,186	70,735	60,633	-20.9	-4.0	-2.8	1.6	22.5
	営業利益	-692	1,876	1,441	3,471	1,825	-130.7	40.5	352.6	9.3	*
	経常利益	-555	1,667	1,317	3,257	2,249	-122.5	27.7	426.5	1.1	*
	設備投資	1,115	1,591	1,799	1,804	1,478	-36.6	-30.6	9.7	5.0	32.6
	設備投資(除ソフトウェア)	1,020	1,451	1,642	1,518	1,369	-42.0	-33.3	3.3	-2.1	34.3
	在庫投資	2,004	-1,070	2,839	-6,573	2,738	42.4	*	9.9	*	36.6
	売上高営業利益率	-1.4	3.1	2.6	4.9	3.0					
	売上高経常利益率	-1.1	2.7	2.3	4.6	3.7					
	手元流動性	17.0	14.1	19.0	16.0	17.5					
	自己資本比率	37.7	38.2	41.3	41.8	39.1					
(一) 電気機械器具製造業	売上高	163,961	177,960	173,032	191,109	163,647	-12.5	-10.3	0.8	-1.3	-0.2
	営業利益	1,253	667	2,978	4,795	1,340	145.3	*	*	218.4	6.9
	経常利益	2,052	791	3,956	4,461	3,306	157.8	*	*	*	61.2
	設備投資	5,364	7,033	5,586	7,105	5,804	-41.7	-30.7	-9.4	-12.8	8.2
	設備投資(除ソフトウェア)	4,760	5,902	4,831	5,572	5,109	-48.2	-33.8	-12.8	-16.0	7.3
	在庫投資	3,298	-2,376	2,653	-10,758	3,828	-55.0	*	1,300.3	*	16.1
	売上高営業利益率	0.8	0.4	1.7	2.5	0.8					
	売上高経常利益率	1.3	0.4	2.3	2.3	2.0					
	手元流動性	11.9	10.8	10.8	10.0	12.7					
	自己資本比率	39.1	39.6	39.4	39.5	41.6					
(一) 輸送用機械製造業	売上高	114,716	125,605	129,534	134,305	138,142	6.4	8.5	17.7	4.9	20.4
	営業利益	5,222	6,180	7,149	7,066	5,965	27.4	31.2	72.5	-5.8	14.2
	経常利益	5,822	6,057	7,569	7,336	7,215	26.9	39.8	110.4	-8.6	23.9
	設備投資	4,177	4,524	4,298	6,359	5,103	16.7	-10.5	3.7	18.5	22.2
	設備投資(除ソフトウェア)	4,094	4,410	4,189	6,054	4,838	14.4	-10.4	2.8	18.0	18.2
	在庫投資	1,714	-1,463	1,438	-2,181	1,454	-16.2	*	-28.5	*	-15.1
	売上高営業利益率	4.6	4.9	5.5	5.3	4.3					
	売上高経常利益率	5.1	4.8	5.8	5.5	5.2					
	手元流動性	10.0	9.3	8.6	8.0	8.8					
	自己資本比率	47.8	48.1	47.8	47.0	46.0					
(一) 精密機械器具製造業	売上高	20,841	23,286	23,675	24,784	22,455	-2.8	5.4	20.3	18.5	7.7
	営業利益	652	1,488	1,454	2,240	1,385	-22.2	49.5	*	110.6	112.4
	経常利益	650	1,539	1,329	2,163	1,625	-35.0	76.5	389.5	102.3	149.8
	設備投資	821	742	684	687	830	-10.3	-23.4	-23.3	-22.6	1.1
	設備投資(除ソフトウェア)	762	668	658	622	809	-16.7	-27.8	-24.0	-24.9	6.2
	在庫投資	244	-21	488	-837	894	-73.0	*	*	*	266.6
	売上高営業利益率	3.1	6.4	6.1	9.0	6.2					
	売上高経常利益率	3.1	6.6	5.6	8.7	7.2					
	手元流動性	14.9	12.6	12.7	13.1	13.3					
	自己資本比率	45.6	43.2	43.5	46.7	47.7					

3.業種別主要項目

(単位:億円、%)

区分	項目	実 績					対前年同期増加率				
		2002		2003		2003	2002		2003		2003
		4- 6	7- 9	10-12	1- 3	4- 6	4- 6	7- 9	10-12	1- 3	4- 6
(船舶製造・修理業)	売上高	12,834	14,300	16,184	19,432	7,218	-20.1	-4.8	2.8	1.1	-43.8
	営業利益	155	326	679	894	83	-27.0	-33.6	112.5	35.2	-46.5
	経常利益	-5	106	620	685	39	-101.5	-56.5	363.3	16.3	*
	設備投資	388	507	407	694	244	24.9	9.2	-0.8	6.6	-37.0
	設備投資(除ソフトウェア)	379	484	402	657	242	22.1	14.3	-1.4	7.5	-36.2
	在庫投資	5,708	-5,446	2,245	-6,194	3,170	55.8	*	-39.4	*	-44.5
	売上高営業利益率	1.2	2.3	4.2	4.6	1.1					
	売上高経常利益率	0.0	0.7	3.8	3.5	0.5					
	手元流動性	16.9	13.8	11.0	7.6	18.3					
	自己資本比率	22.2	24.4	23.2	25.9	20.4					
(その他の製造業)	売上高	66,405	72,036	75,293	71,513	75,466	-1.7	5.7	10.5	12.8	13.6
	営業利益	2,201	3,094	3,767	4,161	3,557	-27.3	20.2	43.7	156.7	61.6
	経常利益	1,823	3,269	3,767	4,148	3,700	-41.4	34.7	21.7	116.0	102.9
	設備投資	1,487	1,833	2,243	1,867	2,742	-27.5	-25.7	12.8	-18.1	84.4
	設備投資(除ソフトウェア)	1,416	1,724	2,180	1,787	2,688	-31.0	-27.7	15.2	-18.4	89.8
	在庫投資	-3	-131	385	-1,178	791	-100.3	*	*	*	*
	売上高営業利益率	3.3	4.3	5.0	5.8	4.7					
	売上高経常利益率	2.7	4.5	5.0	5.8	4.9					
	手元流動性	17.5	16.3	15.3	16.3	15.7					
	自己資本比率	41.1	42.7	41.0	42.0	41.2					
(卸売・小売業)	売上高	1,133,610	1,178,113	1,219,845	1,205,099	1,142,246	-13.4	-6.9	-7.7	-2.8	0.8
	営業利益	14,743	14,386	14,649	18,796	15,673	-10.7	14.6	-18.7	-3.7	6.3
	経常利益	16,880	16,765	17,044	21,179	18,622	-21.5	12.4	-19.3	-8.3	10.3
	設備投資	8,882	11,142	10,916	10,399	9,560	-15.4	-7.1	-12.2	-25.3	7.6
	設備投資(除ソフトウェア)	8,334	10,235	10,014	9,555	9,031	-20.7	-10.3	-14.6	-26.0	8.4
	在庫投資	3,744	-3,485	8,798	-14,692	4,375	-38.3	*	-12.9	*	16.9
	売上高営業利益率	1.3	1.2	1.2	1.6	1.4					
	売上高経常利益率	1.5	1.4	1.4	1.8	1.6					
	手元流動性	7.9	7.2	7.2	7.5	7.3					
	自己資本比率	22.0	22.5	21.2	22.7	23.6					
(卸売業)	売上高	765,556	801,391	823,181	823,233	792,431	-14.7	-7.1	-7.6	-1.5	3.5
	営業利益	7,757	11,040	9,471	9,038	8,747	15.1	47.4	13.7	-1.9	12.8
	経常利益	9,352	12,162	10,706	10,562	10,725	5.6	34.3	0.4	-12.6	14.7
	設備投資	2,917	4,936	3,680	3,712	3,268	-23.0	-4.6	-30.3	-43.0	12.0
	設備投資(除ソフトウェア)	2,631	4,459	3,198	3,208	2,908	-30.5	-7.3	-34.1	-44.8	10.6
	在庫投資	2,789	-794	2,679	-7,723	2,815	-39.1	*	-33.8	*	0.9
	売上高営業利益率	1.0	1.4	1.2	1.1	1.1					
	売上高経常利益率	1.2	1.5	1.3	1.3	1.4					
	手元流動性	8.0	7.1	7.0	7.5	6.7					
	自己資本比率	21.5	21.7	20.3	22.1	23.0					

3.業種別主要項目

(単位:億円、%)

区分	項目	実 績					対前年同期増加率				
		2002		2003		2003	2002		2003		2003
		4- 6	7- 9	10-12	1- 3	4- 6	4- 6	7- 9	10-12	1- 3	4- 6
(小 売 業)	売上高	368,054	376,721	396,663	381,866	349,815	-10.4	-6.5	-8.0	-5.6	-5.0
	営業利益	6,986	3,345	5,178	9,758	6,927	-28.5	-34.0	-46.5	-5.3	-0.9
	経常利益	7,528	4,603	6,338	10,617	7,897	-40.4	-21.4	-39.5	-3.5	4.9
	設備投資	5,965	6,206	7,236	6,687	6,292	-11.2	-9.0	1.1	-9.6	5.5
	設備投資(除ソフトウェア)	5,703	5,777	6,816	6,347	6,123	-15.1	-12.5	-0.8	-10.7	7.4
	在庫投資	955	-2,691	6,119	-6,969	1,560	-35.7	*	1.1	*	63.3
	売上高営業利益率	1.9	0.9	1.3	2.6	2.0					
	売上高経常利益率	2.0	1.2	1.6	2.8	2.3					
	手元流動性	7.9	7.3	7.6	7.5	8.5					
	自己資本比率	23.1	24.0	22.8	23.7	24.7					
不 動 産 売 買	売上高	70,276	75,868	77,227	93,387	71,373	12.8	17.6	34.3	38.6	1.6
	営業利益	8,894	7,036	6,147	8,963	8,854	3.7	-1.0	2.2	0.2	-0.4
	経常利益	6,894	4,398	4,183	6,794	6,988	-13.3	18.3	8.6	32.2	1.4
	設備投資	3,244	3,424	5,882	5,890	4,909	-2.6	-6.7	53.4	-8.4	51.3
	設備投資(除ソフトウェア)	3,211	3,380	5,859	5,844	4,867	-3.6	-5.6	54.7	-6.9	51.5
	在庫投資	1,411	-6,583	-3,937	-4,464	9,406	*	-12,401.0	-6,301.7	*	566.6
	売上高営業利益率	12.7	9.3	8.0	9.6	12.4					
	売上高経常利益率	9.8	5.8	5.4	7.3	9.8					
	手元流動性	34.3	26.6	28.1	24.1	37.1					
	自己資本比率	5.3	9.5	11.4	13.0	11.0					
運 送 通 信 業	売上高	176,546	191,375	187,916	179,710	177,166	-5.9	-0.6	2.6	-2.0	0.4
	営業利益	15,832	7,600	13,392	3,984	10,890	18.0	56.3	47.0	24.5	-31.2
	経常利益	14,240	5,970	13,703	2,180	9,877	25.6	157.2	115.6	22.8	-30.6
	設備投資	11,108	12,320	10,727	17,983	10,599	10.1	-21.6	-2.6	8.9	-4.6
	設備投資(除ソフトウェア)	10,176	11,451	10,106	16,966	10,147	0.9	-24.2	-3.1	7.8	-0.3
	在庫投資	1,091	-156	-21	-1,753	1,712	-15.2	-629.0	-102.8	*	56.9
	売上高営業利益率	9.0	4.0	7.1	2.2	6.1					
	売上高経常利益率	8.1	3.1	7.3	1.2	5.6					
	手元流動性	10.1	8.9	8.6	9.5	9.8					
	自己資本比率	26.2	25.9	26.4	26.7	28.3					
(陸 運 業)	売上高	76,501	80,727	83,070	76,898	79,438	-4.7	1.4	-3.1	-5.6	3.8
	営業利益	6,085	3,580	5,231	2,555	4,771	5.7	42.8	63.2	-4.8	-21.6
	経常利益	4,763	2,359	3,893	1,371	3,686	12.4	193.3	333.4	-25.4	-22.6
	設備投資	2,978	5,118	4,425	8,582	3,873	-7.3	10.8	13.2	21.8	30.0
	設備投資(除ソフトウェア)	2,958	5,010	4,288	8,395	3,833	-8.0	10.0	11.4	20.9	29.6
	在庫投資	883	-286	42	-1,279	129	110.4	*	-87.8	*	-85.3
	売上高営業利益率	8.0	4.4	6.3	3.3	6.0					
	売上高経常利益率	6.2	2.9	4.7	1.8	4.6					
	手元流動性	10.9	10.0	9.9	11.2	10.5					
	自己資本比率	22.8	22.6	22.6	23.3	23.4					

3.業種別主要項目

(単位:億円、%)

区分	項目	実 績					対前年同期増加率				
		2002		2003			2002		2003		
		4- 6	7- 9	10-12	1- 3	4- 6	4- 6	7- 9	10-12	1- 3	4- 6
(水運業)	売上高	13,553	14,337	14,557	15,189	13,349	-18.1	-14.5	-9.9	0.0	-1.5
	営業利益	330	471	415	349	778	-56.9	-26.7	4.8	32.7	135.8
	経常利益	251	410	450	371	731	-64.9	-17.7	51.0	79.0	191.8
	設備投資	322	244	386	392	240	-43.2	-64.3	-31.6	-28.3	-25.3
	設備投資(除ソフトウェア)	310	225	375	372	229	-45.3	-65.1	-32.3	-27.5	-26.0
	在庫投資	92	-30	31	19	607	39.7	*	125.8	*	559.5
	売上高営業利益率	2.4	3.3	2.9	2.3	5.8					
	売上高経常利益率	1.8	2.9	3.1	2.4	5.5					
	手元流動性	10.4	8.5	8.6	8.5	9.4					
	自己資本比率	20.2	19.9	19.5	19.4	21.6					
(その他の運送通信業)	売上高	86,492	96,311	90,289	87,623	84,379	-4.8	0.3	11.3	1.1	-2.4
	営業利益	9,417	3,549	7,746	1,080	5,340	36.7	107.2	40.7	327.5	-43.3
	経常利益	9,226	3,201	9,361	439	5,460	44.5	214.5	81.4	*	-40.8
	設備投資	7,808	6,959	5,915	9,010	6,486	23.8	-33.2	-9.5	1.0	-16.9
	設備投資(除ソフトウェア)	6,908	6,217	5,443	8,199	6,084	9.5	-37.3	-9.7	-1.0	-11.9
	在庫投資	115	160	-93	-492	975	-85.6	-62.7	-125.3	*	744.5
	売上高営業利益率	10.9	3.7	8.6	1.2	6.3					
	売上高経常利益率	10.7	3.3	10.4	0.5	6.5					
	手元流動性	9.3	8.1	7.4	8.1	9.2					
	自己資本比率	30.8	30.4	31.9	31.8	35.7					
(電気業)	売上高	35,897	42,605	36,713	40,398	35,680	-3.5	-3.3	-3.8	-2.2	-0.6
	営業利益	4,934	7,952	2,983	2,769	3,413	4.4	-10.1	-25.9	4.5	-30.8
	経常利益	3,279	5,819	1,275	-364	1,982	17.5	4.8	-38.3	*	-39.6
	設備投資	5,592	5,763	6,329	6,260	4,381	-16.9	-2.8	-12.7	-31.5	-21.7
	設備投資(除ソフトウェア)	5,584	5,742	6,323	6,237	4,378	-17.0	-3.1	-12.7	-31.5	-21.6
	在庫投資	-70	-243	29	12	283	-123.9	-286.0	*	*	*
	売上高営業利益率	13.7	18.7	8.1	6.9	9.6					
	売上高経常利益率	9.1	13.7	3.5	-0.9	5.6					
	手元流動性	2.3	2.1	2.9	2.3	2.1					
	自己資本比率	18.5	19.5	19.5	19.2	19.3					
(ガス業)	売上高	6,958	6,432	7,466	9,833	7,013	-0.5	2.7	4.8	9.5	0.8
	営業利益	975	-64	477	1,384	896	12.4	*	-11.4	-1.5	-8.1
	経常利益	831	-185	432	1,125	886	1.6	*	-4.8	-8.3	6.7
	設備投資	652	785	901	1,144	970	-8.4	-19.2	-3.1	-8.7	48.6
	設備投資(除ソフトウェア)	630	760	859	1,104	954	-11.5	-20.5	-5.8	-7.8	51.4
	在庫投資	-56	34	44	-150	110	-547.9	681.1	899.1	*	*
	売上高営業利益率	14.0	-1.0	6.4	14.1	12.8					
	売上高経常利益率	11.9	-2.9	5.8	11.4	12.6					
	手元流動性	5.6	5.6	4.7	4.2	6.2					
	自己資本比率	35.5	35.2	34.4	34.8	35.9					

3.業種別主要項目

(単位:億円、%)

区分	項目	実 績					対前年同期増加率				
		2002			2003		2002			2003	
		4- 6	7- 9	10-12	1- 3	4- 6	4- 6	7- 9	10-12	1- 3	4- 6
サービス業	売上高	346,518	349,103	348,111	384,001	369,190	-6.8	-22.6	-21.8	-12.0	6.5
	営業利益	10,393	10,330	10,136	14,613	11,838	-31.1	-28.2	-39.6	-5.1	13.9
	経常利益	9,905	9,865	10,919	13,227	11,483	-35.4	-28.8	-27.2	-9.9	15.9
	設備投資	23,820	29,514	33,378	35,147	27,347	-1.9	0.8	11.2	23.6	14.8
	設備投資(除ソフトウェア)	21,853	27,521	31,263	31,988	24,944	-10.0	-0.7	9.9	21.4	14.1
	在庫投資	3,462	-2,266	5,465	-8,066	3,910	-17.9	*	-10.5	*	12.9
	売上高営業利益率	3.0	3.0	2.9	3.8	3.2					
	売上高経常利益率	2.9	2.8	3.1	3.4	3.1					
	手元流動性	15.2	12.6	12.6	13.9	13.9					
	自己資本比率	21.3	18.2	18.6	20.3	24.6					
(事業所サービス業)	売上高	176,027	186,593	184,308	210,614	179,581	24.8	-1.4	1.1	7.6	2.0
	営業利益	4,910	6,371	5,567	9,113	3,476	-0.3	7.4	5.2	7.4	-29.2
	経常利益	4,576	6,117	5,467	8,563	3,623	-14.3	2.6	7.7	3.3	-20.8
	設備投資	18,792	23,803	28,405	27,194	20,902	9.6	25.1	43.8	38.5	11.2
	設備投資(除ソフトウェア)	17,129	22,131	26,571	24,586	18,733	-0.1	25.2	44.6	36.6	9.4
	在庫投資	2,891	-1,380	2,350	-4,779	3,300	-1.9	*	-7.4	*	14.2
	売上高営業利益率	2.8	3.4	3.0	4.3	1.9					
	売上高経常利益率	2.6	3.3	3.0	4.1	2.0					
	手元流動性	15.4	10.7	11.3	13.9	13.6					
	自己資本比率	21.7	20.5	19.4	22.0	24.9					
(旅館・その他宿泊所)	売上高	14,295	15,243	14,643	14,684	15,443	-23.5	-16.6	-33.6	-16.9	8.0
	営業利益	369	1,067	874	307	341	-64.0	87.1	-47.5	-52.2	-7.4
	経常利益	109	640	603	-460	-73	-83.5	90.0	-49.2	-361.8	-166.4
	設備投資	635	792	421	491	360	72.4	57.8	9.7	13.4	-43.3
	設備投資(除ソフトウェア)	631	788	392	482	350	71.3	58.8	4.7	12.4	-44.5
	在庫投資	-5	44	211	-147	-161	-144.3	-30.4	78.9	*	*
	売上高営業利益率	2.6	7.0	6.0	2.1	2.2					
	売上高経常利益率	0.8	4.2	4.1	-3.1	-0.5					
	手元流動性	13.2	9.9	10.5	11.3	10.7					
	自己資本比率	7.9	7.4	9.2	8.2	-4.7					
(個人サービス業)	売上高	14,896	15,472	15,867	16,072	17,536	-18.8	-23.9	-21.4	-11.6	17.7
	営業利益	284	129	595	692	925	-75.3	-79.9	-13.0	-5.6	225.7
	経常利益	393	280	714	656	1,348	-53.8	-54.8	-21.6	-22.9	243.2
	設備投資	924	897	607	1,287	781	-42.8	-54.5	-62.8	-8.5	-15.4
	設備投資(除ソフトウェア)	871	876	592	1,272	778	-46.1	-55.0	-63.5	-8.6	-10.7
	在庫投資	-40	16	-83	82	131	*	-13.2	*	*	*
	売上高営業利益率	1.9	0.8	3.8	4.3	5.3					
	売上高経常利益率	2.6	1.8	4.5	4.1	7.7					
	手元流動性	21.8	20.5	19.4	21.1	24.5					
	自己資本比率	16.6	17.9	17.2	15.4	20.0					

3.業種別主要項目

(単位:億円、%)

区分	項目	実 績					対前年同期増加率				
		2002			2003		2002			2003	
		4- 6	7- 9	10-12	1- 3	4- 6	4- 6	7- 9	10-12	1- 3	4- 6
(映 画・ 娯 楽 業)	売上高	71,661	61,334	61,128	67,793	74,884	-37.2	-54.3	-53.8	-36.4	4.5
	営業利益	3,103	1,476	1,137	-79	1,090	-8.6	-56.9	-72.4	-103.4	-64.9
	経常利益	2,784	1,626	1,444	-461	567	-15.3	-43.3	-50.4	-134.5	-79.6
	設備投資	1,992	1,992	1,993	3,371	2,010	-33.4	-58.4	-54.9	9.8	0.9
	設備投資(除ソフトウェア)	1,986	1,971	1,956	3,328	1,973	-33.6	-58.7	-55.6	9.4	-0.7
	在庫投資	94	-711	803	-825	-408	-85.3	*	-60.7	*	-532.4
	売上高営業利益率	4.3	2.4	1.9	-0.1	1.5					
	売上高経常利益率	3.9	2.7	2.4	-0.7	0.8					
	手元流動性	9.2	10.0	9.6	8.9	9.7					
	自己資本比率	4.1	-7.0	-6.2	-5.2	11.9					
(放 送 業)	売上高	8,732	8,698	9,328	8,954	10,416	-6.5	-14.9	-0.9	-8.4	19.3
	営業利益	487	197	691	476	656	-49.2	-71.7	17.1	9.0	34.9
	経常利益	526	158	657	420	598	-47.5	-76.5	34.9	3.9	13.5
	設備投資	498	791	796	1,161	1,082	-1.8	-79.4	-23.4	-17.6	117.4
	設備投資(除ソフトウェア)	457	733	748	1,050	1,026	-9.9	-24.4	-26.1	-12.6	124.5
	在庫投資	-21	-37	-10	-57	27	-128.2	*	*	-359.7	*
	売上高営業利益率	5.6	2.3	7.4	5.3	6.3					
	売上高経常利益率	6.0	1.8	7.0	4.7	5.7					
	手元流動性	28.2	28.0	26.9	25.5	25.4					
	自己資本比率	56.0	56.8	55.9	54.0	58.9					
(そ の 他 サ ー ビ ス 業)	売上高	60,907	61,761	62,838	65,884	71,331	-13.6	-21.3	-20.2	-25.5	17.1
	営業利益	1,242	1,090	1,273	4,104	5,349	-65.8	-65.1	-71.3	49.1	330.9
	経常利益	1,516	1,043	2,034	4,509	5,421	-63.8	-69.3	-54.0	24.4	257.5
	設備投資	979	1,239	1,157	1,644	2,212	-41.1	-37.3	-58.5	-34.1	125.8
	設備投資(除ソフトウェア)	779	1,022	1,004	1,270	2,084	-53.1	-44.9	-62.3	-44.8	167.4
	在庫投資	542	-197	2,193	-2,341	1,022	0.1	*	51.3	*	88.6
	売上高営業利益率	2.0	1.8	2.0	6.2	7.5					
	売上高経常利益率	2.5	1.7	3.2	6.8	7.6					
	手元流動性	18.5	17.4	16.2	16.4	15.4					
	自己資本比率	42.5	41.6	42.3	43.2	43.0					
非 製 造 業	売上高	2,018,186	2,119,522	2,176,491	2,299,842	2,055,185	-10.5	-8.8	-8.0	-3.3	1.8
	営業利益	53,908	48,560	49,322	72,418	52,117	-11.7	-0.3	-10.9	1.2	-3.3
	経常利益	50,140	44,058	48,654	65,324	50,948	-18.8	7.5	-1.7	-1.2	1.6
	設備投資	56,300	67,145	71,367	81,212	60,255	-4.8	-6.9	3.5	-0.2	7.0
	設備投資(除ソフトウェア)	52,705	63,094	67,515	75,625	56,742	-10.9	-8.8	2.4	-1.9	7.7
	在庫投資	17,183	-12,870	42,734	-89,204	29,803	-36.4	*	-27.4	*	73.4
	売上高営業利益率	2.7	2.3	2.3	3.1	2.5					
	売上高経常利益率	2.5	2.1	2.2	2.8	2.5					
	手元流動性	11.7	10.2	10.1	10.1	11.1					
	自己資本比率	20.3	20.5	20.4	21.6	22.8					