

報 道 発 表

平成16年3月4日

財 務 省

連絡問合せ先  
 財務総合政策研究所  
 調査統計部調査統計課  
 TEL 3581 - 4111  
 (内線) 2226  
 5325・5328  
 直通 3581 - 8813  
 財務省ホームページアドレス  
<http://www.mof.go.jp/>

法人企業統計調査(平成15年10~12月)について

「四半期別法人企業統計調査」は、我が国の金融・保険業を除く資本金1,000万円以上の営利法人の仮決算計数を取りまとめたものである。当調査結果から15年10~12月期の企業動向をみると、売上高については、製造業、非製造業ともに引き続き増収となった。経常利益については、製造業、非製造業ともに引き続き増益となった。また、設備投資については、製造業は引き続き増加となり、非製造業は増加に転じた。

[参 考]

この調査は、金融・保険業を除く資本金1,000万円以上の営利法人を対象とした無作為抽出による標本調査(標本法人の調査結果に基づいて母集団法人の推計値を算出したもの)である。

資 本 金 区 分	1,000万円以上1億円未満	1億円以上10億円未満	10 億 円 以 上	合 計
母 集 団 法 人 数 (社)	1,142,236	28,487	5,766	1,176,489
標 本 法 人 数 (社)	8,432	9,799	5,766	23,997
回 答 法 人 数 (社)	5,670	8,110	5,313	19,093
回 答 率 (%)	67.2	82.8	92.1	79.6

1. 売上高と利益の動向（第1図、第2図）

(1) 売上高（第1表）

売上高は322兆5,494億円で、前年同期（312兆8,331億円）を9兆7,163億円上回り、対前年同期増加率（以下「増加率」という）は3.1%（前期2.2%）となった。

業種別にみると、製造業では、食料品、化学などで減収となったものの、輸送用機械、一般機械などで増収となったことから、製造業全体では2.9%（同1.3%）の増収となった。一方、非製造業では、建設業、不動産業などで減収となったものの、サービス業、運輸・通信業などで増収となったことから、非製造業全体では3.2%（同2.6%）の増収となった。

資本金階層別の増加率をみると、資本金10億円以上の階層は1.3%（同0.6%）、資本金1億円以上10億円未満の階層は7.1%（同5.3%）、資本金1,000万円以上1億円未満の階層は3.3%（同3.8%）となった。

第1表 売上高の推移

(単位：億円、%)

区 分	14		15		4~6		7~9		10~12	
	10~12	増加率	1~3	増加率	4~6	増加率	7~9	増加率	10~12	増加率
全 産 業	3,128,331	5.0	3,272,442	1.4	2,959,707	2.4	3,113,322	2.2	3,225,494	3.1
製 造 業	951,840	2.6	972,600	3.6	904,521	3.9	938,990	1.3	979,052	2.9
食 料 品	118,960	6.2	99,017	4.2	105,279	7.4	103,970	10.0	112,762	5.2
出 版 ・ 印 刷	52,306	3.8	52,224	9.7	48,272	1.7	47,895	1.5	49,837	4.7
化 学	89,622	1.2	87,993	10.2	84,484	2.2	83,455	3.0	86,291	3.7
金 属 製 品	43,560	9.6	45,983	2.9	35,801	4.4	44,613	8.3	47,683	9.5
一 般 機 械	56,186	2.8	70,735	1.6	60,633	22.5	68,030	11.0	71,727	27.7
電 気 機 械	173,032	0.8	191,109	1.3	163,647	0.2	171,407	3.7	169,807	1.9
輸 送 用 機 械	129,534	17.7	134,305	4.9	138,142	20.4	142,407	13.4	147,839	14.1
非 製 造 業	2,176,491	8.0	2,299,842	3.3	2,055,185	1.8	2,174,322	2.6	2,246,442	3.2
建 設 業	283,702	5.4	373,467	4.0	241,855	2.9	267,783	1.6	265,090	6.6
卸 売 ・ 小 売 業	1,219,845	7.7	1,205,099	2.8	1,142,246	0.8	1,174,390	0.3	1,235,684	1.3
不 動 産 業	77,227	34.3	93,387	38.6	71,373	1.6	72,863	4.0	70,116	9.2
運 輸 ・ 通 信 業	187,916	2.6	179,710	2.0	177,166	0.4	199,638	4.3	206,601	9.9
電 気 業	36,713	3.8	40,398	2.2	35,680	0.6	40,152	5.8	35,964	2.0
サ ー ビ ス 業	348,111	21.8	384,001	12.0	369,190	6.5	401,826	15.1	414,623	19.1
資 本 金 別										
10 億 円 以 上	1,270,273	0.9	1,397,206	2.2	1,198,460	2.5	1,280,249	0.6	1,287,352	1.3
1 億 円 ~ 10 億 円	506,375	3.4	526,089	3.0	502,700	3.8	530,104	5.3	542,375	7.1
1,000 万 円 ~ 1 億 円	1,351,683	12.5	1,349,146	6.3	1,258,547	1.9	1,302,970	3.8	1,395,768	3.3

(注) 増加率は対前年同期増加率である。

(参考) 季節調整済前期比増加率

(%)

区 分	14	15	4~6	7~9	10~12
	10~12	1~3			
全 産 業	0.6	0.5	1.2	0.1	1.2
製 造 業	1.1	0.2	1.1	0.9	2.5
非 製 造 業	0.4	0.6	1.3	0.5	0.7

(2) 経常利益（第2表）

経常利益は10兆5,726億円で、前年同期（9兆441億円）を1兆5,285億円上回り、増加率は16.9%（前期9.4%）となった。

業種別にみると、製造業では、輸送用機械、化学などで減益となったものの、電気機械、一般機械などで増益となったことから、製造業全体では2.4%（同16.3%）の増益となった。一方、非製造業では、サービス業、建設業など多くの業種で増益となったことから、非製造業全体では29.4%（同5.0%）の増益となった。

資本金階層別の増加率をみると、資本金10億円以上の階層は4.0%（同12.2%）、資本金1億円以上10億円未満の階層は31.5%（同11.1%）、資本金1,000万円以上1億円未満の階層は37.5%（同1.2%）となった。

第2表 経常利益の推移

(単位：億円、%)

区 分	14		15		4-6		7-9		10-12	
	10-12	増加率	1-3	増加率	4-6	増加率	7-9	増加率	10-12	増加率
全 産 業	90,441	22.7	103,277	10.0	86,860	13.6	78,960	9.4	105,726	16.9
製 造 業	41,787	72.7	37,953	36.6	35,913	36.3	32,688	16.3	42,784	2.4
食 料 品	5,653	6.3	1,509	47.3	3,551	14.1	2,910	10.2	5,740	1.5
出 版 ・ 印 刷	1,553	5.1	2,687	12.9	1,697	204.6	353	33.1	1,268	18.4
化 学	9,202	11.6	4,847	1.8	7,846	9.4	5,899	12.2	8,027	12.8
金 属 製 品	1,548	22.7	2,219	660.6	920	12.2	322	68.6	1,324	14.5
一 般 機 械	1,317	426.5	3,257	1.1	2,249	*	2,572	54.3	2,752	109.0
電 気 機 械	3,956	*	4,461	*	3,306	61.2	4,227	434.6	5,711	44.4
輸 送 用 機 械	7,569	110.4	7,336	8.6	7,215	23.9	6,650	9.8	6,356	16.0
非 製 造 業	48,654	1.7	65,324	1.2	50,948	1.6	46,272	5.0	62,941	29.4
建 設 業	1,011	*	19,399	2.0	356	*	1,181	290.4	2,212	*
卸 売 ・ 小 売 業	17,044	19.3	21,179	8.3	18,622	10.3	15,746	6.1	18,871	10.7
不 動 産 業	4,183	8.6	6,794	32.2	6,988	1.4	6,044	37.4	6,702	60.2
運 輸 ・ 通 信 業	13,703	115.6	2,180	22.8	9,877	30.6	8,762	46.8	14,349	4.7
電 気 業	1,275	38.3	364	*	1,982	39.6	4,741	18.5	2,987	134.2
サ ー ビ ス 業	10,919	27.2	13,227	9.9	11,483	15.9	11,256	14.1	16,705	53.0
資 本 金 別										
10 億 円 以 上	53,585	51.4	45,737	22.5	46,456	16.4	50,471	12.2	55,741	4.0
1 億 円 ～ 10 億 円	11,398	39.1	15,421	12.7	9,963	21.9	11,246	11.1	14,984	31.5
1,000 万 円 ～ 1 億 円	25,458	15.4	42,119	1.7	30,442	7.2	17,243	1.2	35,001	37.5

(注) 増加率は対前年同期増加率である。なお、\*印は前年同期計数がマイナスのため算出できなかったものである。

(参考) 営業利益の推移

(単位：億円、%)

区 分	14		15		4-6		7-9		10-12	
	10-12	増加率	1-3	増加率	4-6	増加率	7-9	増加率	10-12	増加率
全 産 業	91,001	14.2	112,237	11.7	83,137	4.6	86,104	10.3	110,990	22.0
製 造 業	41,679	71.2	39,819	37.8	31,020	21.3	34,982	18.6	43,059	3.3
非製造業	49,322	10.9	72,418	1.2	52,117	3.3	51,122	5.3	67,931	37.7

(参考) 季節調整済前期比増加率（経常利益）

(%)

区 分	14	15	4-6	7-9	10-12
	10-12	1-3	4-6	7-9	10-12
全 産 業	0.7	0.8	4.8	5.0	6.7
製 造 業	14.5	10.0	11.4	1.7	0.2
非 製 造 業	7.8	6.3	0.6	7.3	11.3

(3) 利益率（第3表）

売上高経常利益率は3.3%（前年同期2.9%、前期2.5%）となった。

業種別にみると、製造業は4.4%（前年同期4.4%、前期3.5%）、非製造業は2.8%（前年同期2.2%、前期2.1%）となった。

第3表 売上高経常利益率の推移

(単位：%)

区 分	14	15			
	10~12	1~3	4~6	7~9	10~12
全 産 業	2.9	3.2	2.9	2.5	3.3
製 造 業	4.4	3.9	4.0	3.5	4.4
食 料 品	4.8	1.5	3.4	2.8	5.1
出 版 ・ 印 刷	3.0	5.1	3.5	0.7	2.5
化 学	10.3	5.5	9.3	7.1	9.3
金 属 製 品	3.6	4.8	2.6	0.7	2.8
一 般 機 械	2.3	4.6	3.7	3.8	3.8
電 気 機 械	2.3	2.3	2.0	2.5	3.4
輸 送 用 機 械	5.8	5.5	5.2	4.7	4.3
非 製 造 業	2.2	2.8	2.5	2.1	2.8
建 設 業	0.4	5.2	0.1	0.4	0.8
卸 売 ・ 小 売 業	1.4	1.8	1.6	1.3	1.5
不 動 産 業	5.4	7.3	9.8	8.3	9.6
運 輸 ・ 通 信 業	7.3	1.2	5.6	4.4	6.9
電 気 業	3.5	0.9	5.6	11.8	8.3
サ ー ビ ス 業	3.1	3.4	3.1	2.8	4.0
資 本 金 別					
10 億 円 以 上	4.2	3.3	3.9	3.9	4.3
1 億 円 ~ 10 億 円	2.3	2.9	2.0	2.1	2.8
1,000万円 ~ 1億円	1.9	3.1	2.4	1.3	2.5

2. 投資の動向（第3図）

第4表 設備投資の推移

(単位：億円、%)

(1) 設備投資（第4表）

設備投資額は9兆9,957億円で、増加率は5.1%(前期0.4%)となった。

業種別にみると、製造業は、食料品、金属製品などで減少したものの、出版・印刷、輸送用機械などで増加したことから、製造業全体では15.0%(同7.7%)の増加となった。一方、非製造業では、不動産業、電気業などで減少したものの、運輸・通信業、卸売・小売業などで増加したことから、非製造業全体では1.1%(同3.1%)の増加となった。

資本金階層別の増加率をみると、資本金10億円以上の階層は1.7%(同2.0%)、資本金1億円以上10億円未満の階層は3.3%(同1.1%)、資本金1,000万円以上1億円未満の階層は18.4%(同2.6%)となった。

なお、ソフトウェア投資額は6,709億円となり、ソフトウェア投資を含んだ設備投資額は10兆6,666億円で、増加率は6.0%となった。

(参考) 季節調整済前期比増加率(ソフトウェアを除く) (%)

区分	14		15		10~12
	10~12	1~3	4~6	7~9	
全産業	1.1	1.2	4.3	3.1	4.5
製造業	1.9	0.2	4.1	2.4	7.5
非製造業	0.8	1.6	4.4	5.4	3.1

区分	14		15		4~6		7~9		10~12	
	10~12	増加率	1~3	増加率	4~6	増加率	7~9	増加率	10~12	増加率
全産業	95,096 (100,652)	1.8 (0.6)	107,230 (115,855)	3.0 (1.7)	83,119 (88,343)	6.4 (6.3)	92,697 (100,149)	0.4 (1.5)	99,957 (106,666)	5.1 (6.0)
製造業	27,581 (29,285)	10.8 (9.3)	31,605 (34,643)	5.5 (4.9)	26,377 (28,088)	3.8 (4.7)	31,528 (33,850)	7.7 (7.3)	31,706 (33,331)	15.0 (13.8)
食料品	3,050 (3,137)	7.1 (6.7)	3,053 (3,178)	11.1 (12.5)	2,290 (2,431)	26.5 (23.6)	2,572 (2,679)	27.9 (26.1)	2,284 (2,389)	25.1 (23.8)
出版・印刷	1,010 (1,079)	31.2 (31.2)	870 (989)	39.3 (35.8)	1,259 (1,330)	42.5 (42.3)	1,923 (2,043)	41.4 (38.9)	2,816 (2,911)	178.8 (169.8)
化学	3,436 (3,656)	15.1 (12.2)	4,798 (5,060)	9.9 (6.7)	3,037 (3,238)	12.3 (10.4)	4,023 (4,340)	5.3 (6.0)	3,257 (3,427)	5.2 (6.3)
金属製品	1,210 (1,278)	25.6 (24.1)	1,068 (1,117)	37.2 (36.8)	726 (746)	31.3 (31.4)	1,223 (1,255)	55.7 (54.0)	873 (893)	27.9 (30.1)
一般機械	1,642 (1,799)	3.3 (9.7)	1,518 (1,804)	2.1 (5.0)	1,369 (1,478)	34.3 (32.6)	1,744 (2,017)	20.2 (26.8)	2,118 (2,237)	29.0 (24.4)
電気機械	4,831 (5,586)	12.8 (9.4)	5,572 (7,105)	16.0 (12.8)	5,109 (5,804)	7.3 (8.2)	6,220 (7,123)	5.4 (1.3)	6,343 (7,017)	31.3 (25.6)
輸送用機械	4,189 (4,298)	2.8 (3.7)	6,054 (6,359)	18.0 (18.5)	4,838 (5,103)	18.2 (22.2)	5,828 (6,076)	32.1 (34.3)	5,756 (5,967)	37.4 (38.8)
非製造業	67,515 (71,367)	2.4 (3.5)	75,625 (81,212)	1.9 (0.2)	56,742 (60,255)	7.7 (7.0)	61,168 (66,298)	3.1 (1.3)	68,252 (73,335)	1.1 (2.8)
建設業	2,321 (2,441)	19.8 (17.5)	3,408 (3,841)	29.0 (23.2)	1,763 (1,827)	14.2 (14.3)	1,919 (2,045)	40.2 (39.4)	2,181 (2,332)	6.0 (4.4)
卸売・小売業	10,014 (10,916)	14.6 (12.2)	9,555 (10,399)	26.0 (25.3)	9,031 (9,560)	8.4 (7.6)	9,490 (10,558)	7.3 (5.2)	10,427 (11,097)	4.1 (1.7)
不動産業	5,859 (5,882)	54.7 (53.4)	5,844 (5,890)	6.9 (8.4)	4,867 (4,909)	51.5 (51.3)	2,973 (3,003)	12.0 (12.3)	3,619 (3,663)	38.2 (37.7)
運輸・通信業	10,106 (10,727)	3.1 (2.6)	16,966 (17,983)	7.8 (8.9)	10,147 (10,599)	0.3 (4.6)	13,163 (13,924)	14.9 (13.0)	14,048 (16,070)	39.0 (49.8)
電気業	6,323 (6,329)	12.7 (12.7)	6,237 (6,260)	31.5 (31.5)	4,378 (4,381)	21.6 (21.7)	4,449 (4,454)	22.5 (22.7)	5,616 (5,621)	11.2 (11.2)
サービス業	31,263 (33,378)	9.9 (11.2)	31,988 (35,147)	21.4 (23.6)	24,944 (27,347)	14.1 (14.8)	27,917 (31,019)	1.4 (5.1)	30,808 (32,971)	1.5 (1.2)
資本金別										
10億円以上	56,092 (59,647)	1.3 (0.4)	68,259 (74,015)	3.6 (2.6)	50,349 (53,898)	4.2 (4.3)	55,617 (60,541)	2.0 (2.5)	57,032 (62,123)	1.7 (4.2)
1億円~10億円	14,962 (16,147)	1.3 (0.4)	14,817 (16,290)	3.3 (2.6)	12,820 (13,855)	0.4 (1.4)	14,426 (15,645)	1.1 (0.3)	14,471 (15,436)	3.3 (4.4)
1,000万円~1億円	24,042 (24,858)	4.7 (3.4)	24,153 (25,550)	1.2 (1.8)	19,950 (20,590)	17.3 (15.7)	22,654 (23,962)	2.6 (0.4)	28,455 (29,107)	18.4 (17.1)

(注) 1. 増加率は対前年同期増加率である。

2. 設備投資の( )書きは、ソフトウェア投資を含んだものである(平成13年7-9月期以降)。

(2) 在庫投資（第5表）

在庫投資額は4兆8,585億円（前年同期5兆1,783億円）となった。

業種別にみると、製造業の投資額は7,855億円（同9,049億円）、非製造業の投資額は4兆729億円（同4兆2,734億円）となった。

また、在庫率は8.1%（同9.1%）となった。

第5表 在庫投資と在庫率の推移

（単位：億円、%）

区 分	14		15		4~6		7~9		10~12	
	10~12	増加率	1~3	増加率	増加率	増加率	増加率	増加率	増加率	
全 産 業	51,783	20.8	121,318	*	45,849	45.0	11,637	*	48,585	6.2
{ 製 品 ・ 商 品	5,864	40.2	23,989	*	12,591	119.8	6,607	*	5,187	11.6
{ 仕 掛 品	47,456	13.3	97,653	*	32,285	22.3	1,484	*	42,011	11.5
{ 原 材 料	1,537	276.9	324	*	973	*	3,546	*	1,386	*
製 造 業	9,049	38.6	32,115	*	16,047	11.2	8,977	*	7,855	13.2
非 製 造 業	42,734	27.4	89,204	*	29,803	73.4	2,659	*	40,729	4.7
建 設 業	32,450	23.3	60,216	*	9,615	27.0	6,599	*	28,145	13.3
卸 売 ・ 小 売 業	8,798	12.9	14,692	*	4,375	16.9	3,378	*	8,969	1.9
不 動 産 業	3,937	6301.7	4,464	*	9,406	566.6	3,893	*	3,198	*
在 庫 率	9.1		7.7		8.8		8.0		8.1	

（注）1．増加率は対前年同期増加率である。なお、\*印は前年同期計数がマイナスのため算出できなかったものである。

2．在庫率 =  $\frac{\text{棚卸資産(期末)}}{\text{売上高} \times 4} \times 100$

3．在庫投資 = 調査対象期間中の棚卸資産増加額

### 3. 資金事情（第6表）

受取手形・売掛金は202兆7,643億円（増加率0.1%）、支払手形・買掛金は168兆5,885億円（同 0.5%）となった。

短期借入金は177兆4,397億円（同 7.5%）、長期借入金は233兆7,353億円（同 11.5%）となった。

現金・預金は123兆1,842億円（同2.7%）、有価証券は14兆1,635億円（同 1.8%）となった。

また、手元流動性は10.6%（前年同期10.7%）となった。

### 第6表 資金関連項目の推移（全産業）

（単位：億円、%）

区 分	14		15		4~6		7~9		10~12	
	10~12	増加率	1~3	増加率	増加率	増加率	増加率	増加率	増加率	
受取手形・売掛金	2,026,165	1.3	2,058,510	2.1	1,864,285	5.2	1,863,917	2.1	2,027,643	0.1
支払手形・買掛金	1,694,483	3.1	1,680,143	3.6	1,556,012	3.8	1,537,224	1.2	1,685,885	0.5
短期借入金	1,918,738	1.5	1,927,920	4.2	1,790,989	7.3	1,793,753	7.6	1,774,397	7.5
長期借入金	2,641,301	4.8	2,497,265	6.0	2,396,547	8.8	2,304,313	8.5	2,337,353	11.5
現金・預金	1,199,820	3.0	1,265,832	0.6	1,212,012	1.4	1,211,684	4.9	1,231,842	2.7
有価証券	144,302	9.2	141,897	2.3	151,586	2.7	151,517	4.6	141,635	1.8
手元流動性	10.7		10.7		11.6		11.0		10.6	

（注）1. 受取手形・売掛金、支払手形・買掛金、短期借入金、長期借入金、現金・預金、有価証券は期末残高である。

2. 有価証券は流動資産中の有価証券である。

3. 増加率は対前年同期増加率である。

4. 手元流動性 =  $\frac{(\text{現金} \cdot \text{預金} + \text{有価証券})(\text{期首} \cdot \text{期末平均})}{\text{売上高} \times 4} \times 100$

### 第7表 自己資本比率の推移

（単位：%）

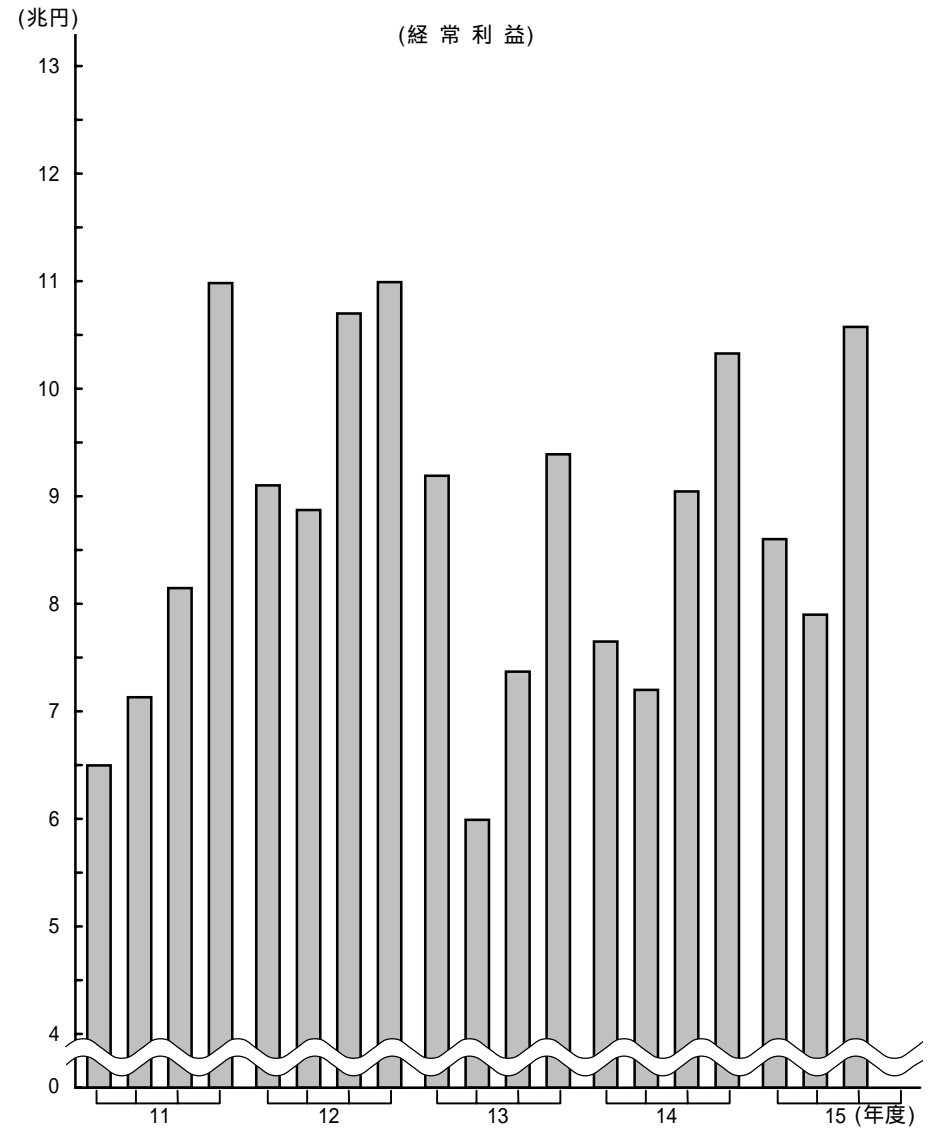
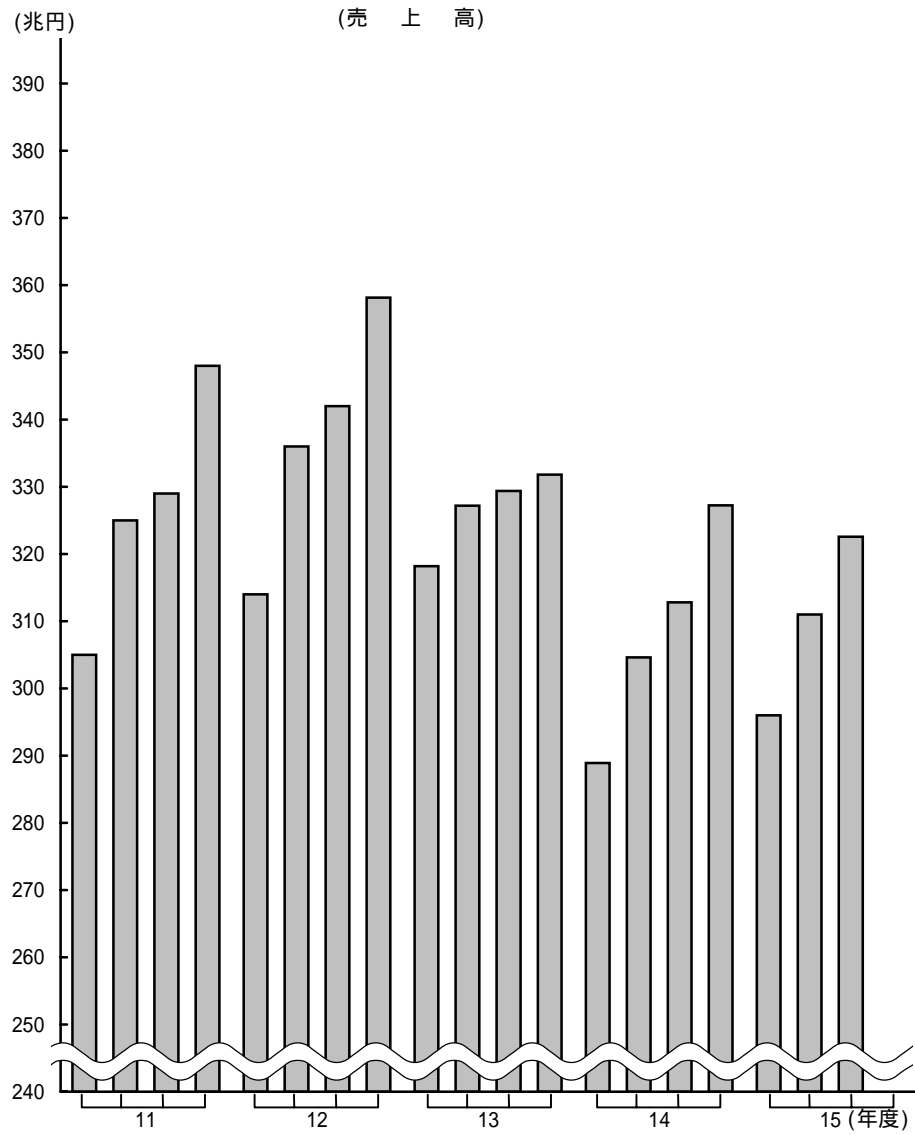
区 分	14 10~12	15 1~3	4~6	7~9	10~12
全 産 業	26.6	27.7	28.6	29.0	28.8
資 本 金 別					
10 億 円 以 上	33.3	33.9	34.6	35.4	35.3
1 億 円 ~ 10 億 円	22.7	24.1	24.1	23.9	24.2
1,000 万 円 ~ 1 億 円	19.5	21.4	22.2	22.6	22.3

（注）自己資本比率 =  $\frac{\text{自己資本}}{\text{総資本}} \times 100$

### 4. 自己資本比率（第7表、第4図）

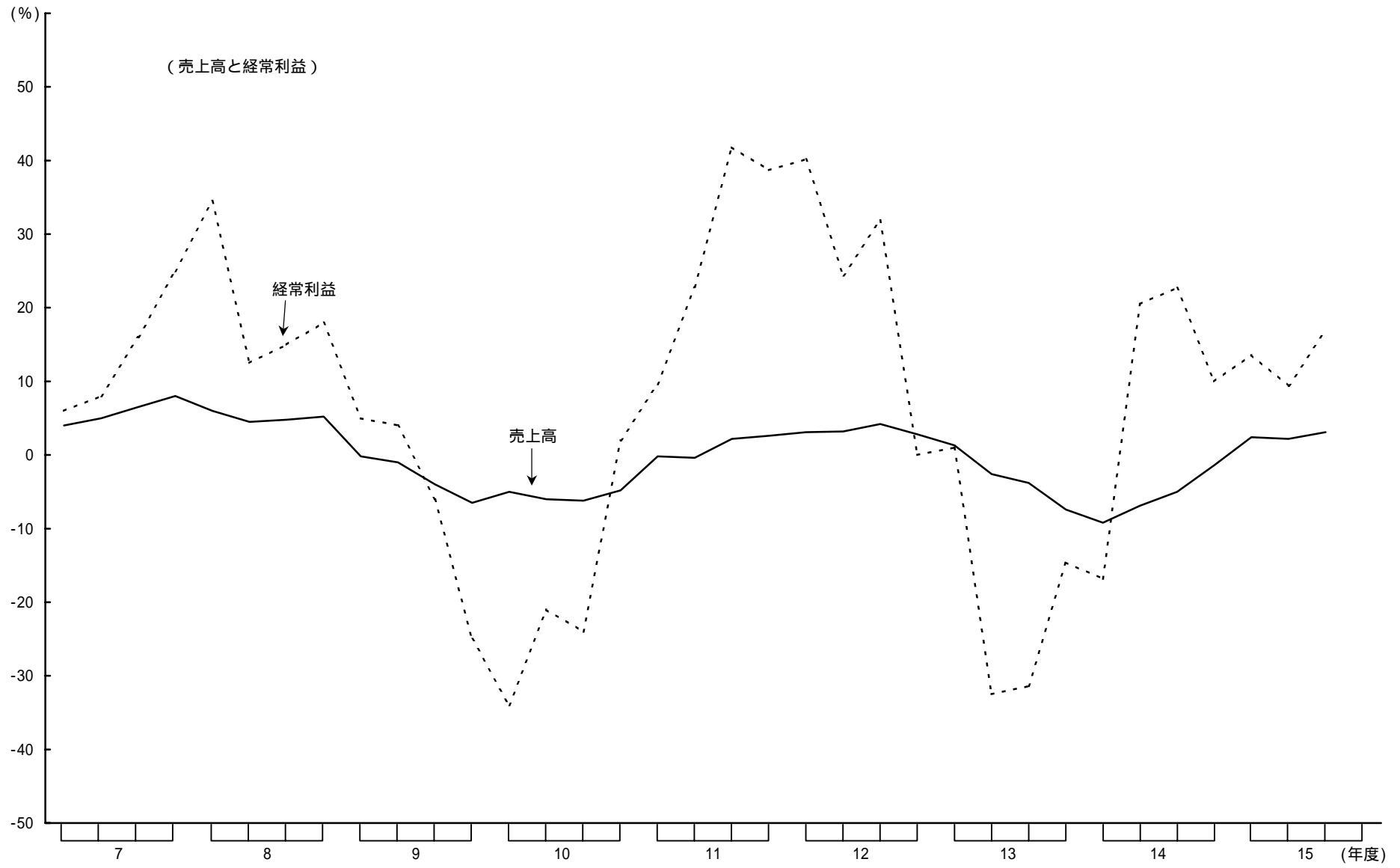
自己資本比率は28.8%（前年同期26.6%）となった。

第1図 売上高と経常利益

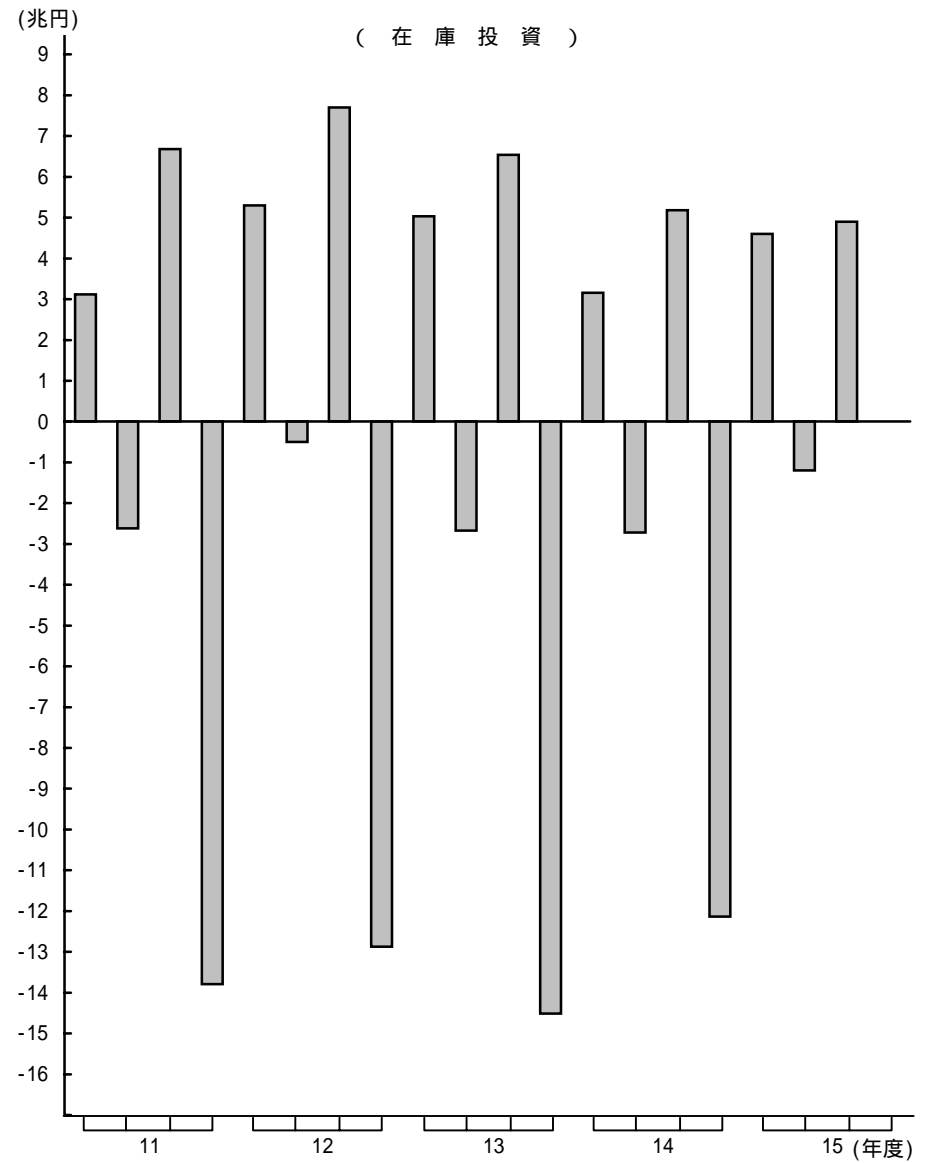
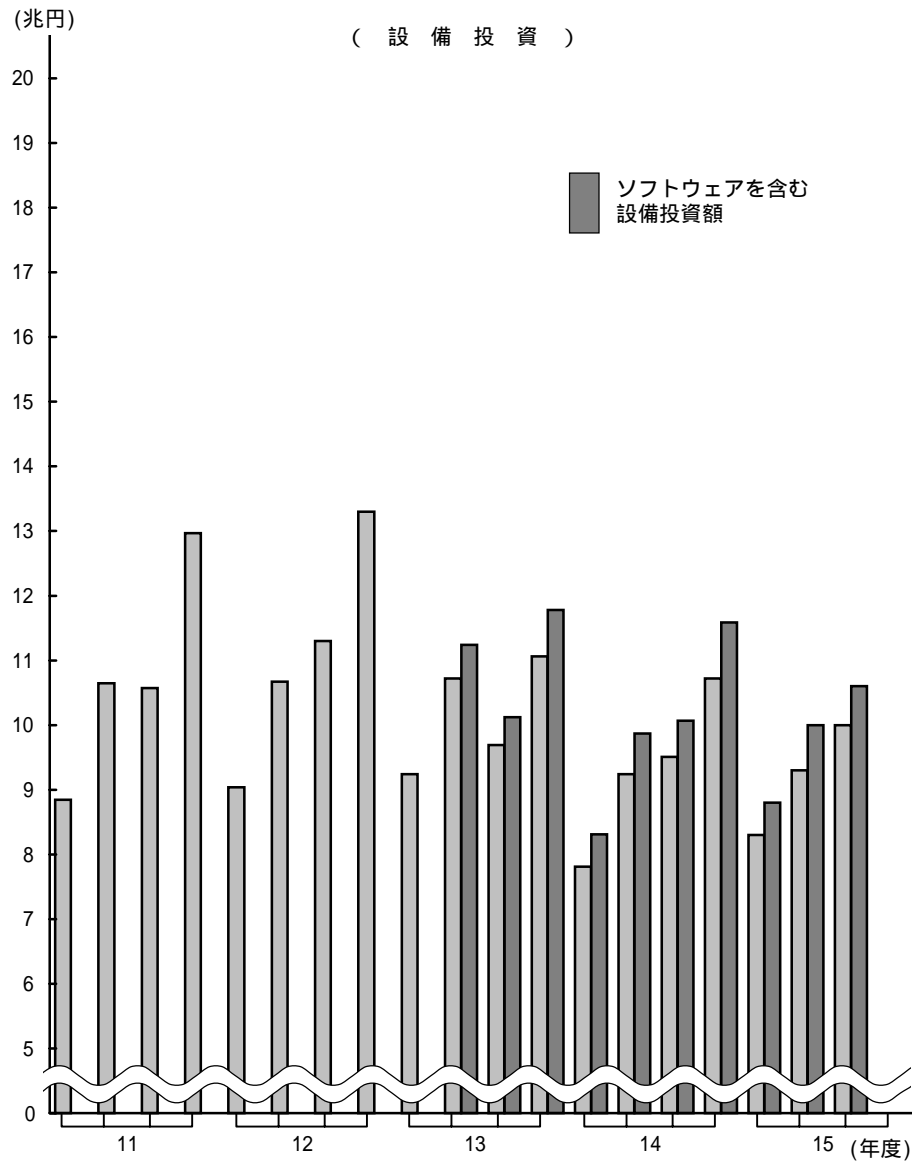




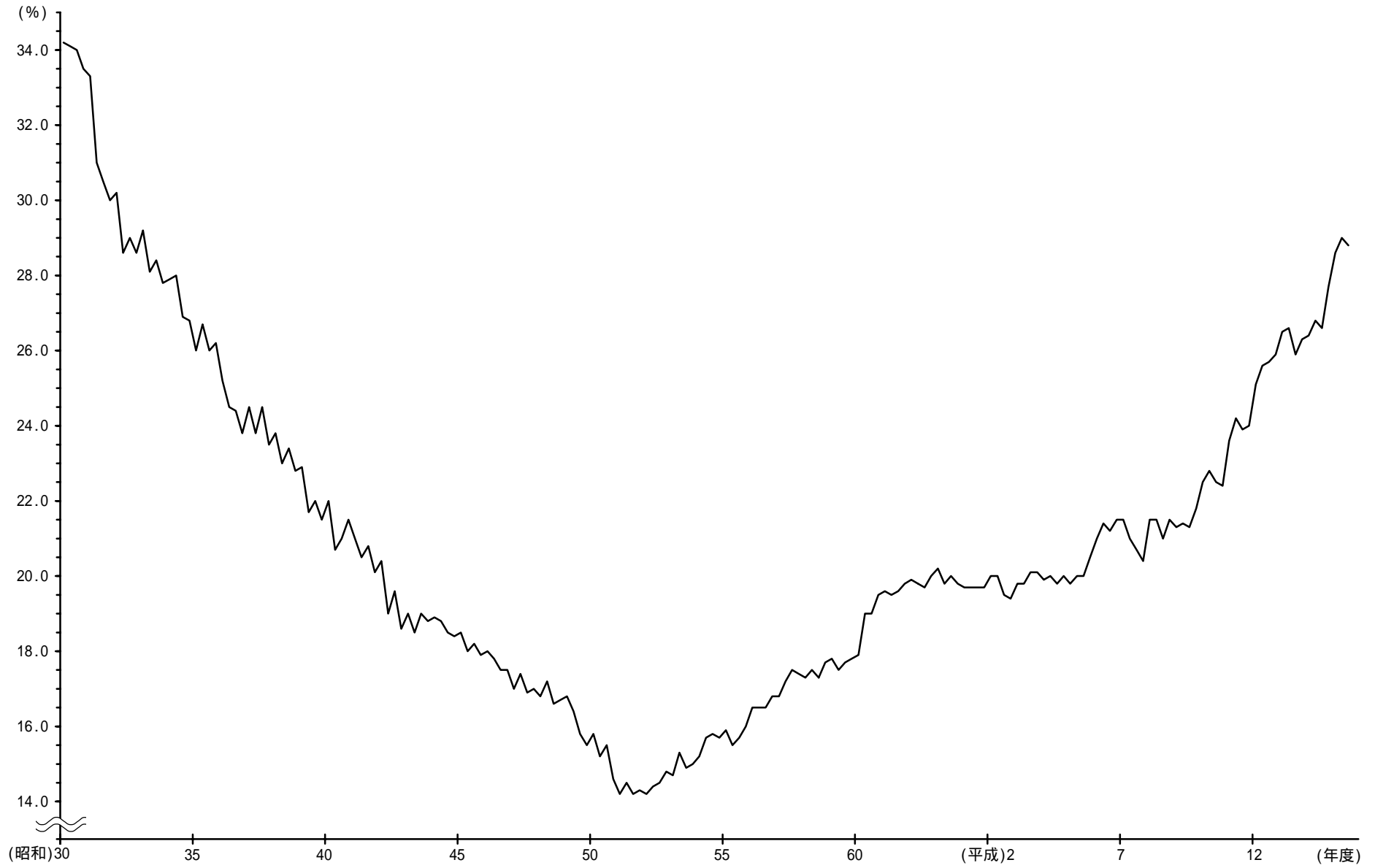
第 2 図 対 前 年 同 期 増 加 率



第3図 設備投資と在庫投資



第4図 自己資本比率の推移



(参考)

## 四半期別法人企業統計調査の季節調整方法について

### 1. 採用した季節調整法

( ) 法人企業統計の季節調整法

米国商務省センサス局で開発している X-12-ARIMA (2002) (Version0.2.9) を用いて季節調整系列を作成しています。

( ) RegARIMA モデルの選択

X-12-ARIMA 中の RegARIMA モデルにおける階差次数・季節階差次数はそれぞれ 1 に固定し、他の次数は 2 以下の範囲内で AIC (赤池情報量規準) の最小化により定めています。なお、平成 15 年 4-6 月期にモデルの見直しをしています。

( ) 選択された RegARIMA モデル

対象項目、業種ごとに右記のスペックを使用しています。

変化点・異常値分析の結果、売上高と経常利益の非製造業については、平成元年 1-3 月期、4-6 月期および平成 9 年 1-3 月期を变化時点として消費税効果をモデルに取り入れています。また、曜日効果については取り入れていません。

データ利用期間は昭和 60 年 4-6 月期以降、先行き予測期間は 4 期 (1 年分) です。

		RegARIMA モデル	消費税効果
売上高	製造業	(211)(211)	なし
	非製造業	(212)(010)	あり
経常利益	製造業	(211)(011)	なし
	非製造業	(110)(012)	あり
設備投資	製造業	(212)(012)	なし
	非製造業	(212)(011)	なし

### 2. 季節調整を採用した対象項目

( ) 対象項目は売上高、経常利益、設備投資の 3 項目です。

( ) 業種については、全産業、製造業、非製造業の 3 系列とし、資本金規模はそれぞれ全規模のみとしています。

全産業については、製造業と非製造業の季節調整値の合計によっています。

### 3. 季節調整済前期比増加率の公表方法

毎四半期ごとに、新たなデータを追加して RegARIMA モデルによる推定を行い、当該調査期の季節調整済前期比増加率を公表します。

また、過去の季節調整済前期比増加率の改訂を、毎回の季報発表時に遡及して行います。

# 1. 全産業 資産・負債・資本，及び損益

(単位:億円,%)

項目	年 期	実 績					対 前 年 同 期 増 加 率				
		2002	2003				2002	2003			
		10-12	1- 3	4- 6	7- 9	10-12	10-12	1- 3	4- 6	7- 9	10-12
推 計 法 人 数		1,206,983	1,206,727	1,177,509	1,176,821	1,176,489	-0.1	-0.1	-2.5	-2.5	-2.5
流 動 資 産		5,608,553	5,459,731	5,229,112	5,175,035	5,458,627	-1.8	-0.6	-4.6	-1.4	-2.7
現金・預金		1,199,820	1,265,832	1,212,012	1,211,684	1,231,842	-3.0	0.6	-1.4	4.9	2.7
受取手形・売掛金		2,026,165	2,058,510	1,864,285	1,863,917	2,027,643	-1.3	-2.1	-5.2	-2.1	0.1
棚 卸 資 産		1,144,773	1,003,325	1,042,718	993,168	1,043,968	-6.4	-5.9	-5.9	-7.4	-8.8
製品・商品		572,912	530,409	541,718	509,177	522,821	-5.9	-6.0	-7.1	-7.4	-8.7
仕掛品		444,577	345,358	366,859	356,467	391,518	-6.7	-7.0	-7.6	-9.7	-11.9
原材料・貯蔵品		127,284	127,557	134,141	127,525	129,628	-7.9	-2.6	5.5	-0.8	1.8
有 価 証 券		144,302	141,897	151,586	151,517	141,635	-9.2	-2.3	2.7	4.6	-1.8
固 定 資 産		6,819,762	6,736,001	6,747,490	6,742,478	6,783,636	-0.2	-0.5	-1.1	0.2	-0.5
土地		1,647,128	1,631,320	1,703,903	1,714,011	1,722,859	2.0	0.3	5.0	5.1	4.6
有形固定資産 (建設仮勘定を含む)		2,962,193	2,945,080	2,850,406	2,776,490	2,793,761	-2.8	-1.7	-5.5	-5.8	-5.7
投資有価証券		1,082,763	1,063,136	1,099,683	1,140,567	1,155,550	-3.9	-4.6	1.3	6.0	6.7
資 産 合 計		12,462,033	12,222,912	11,999,559	11,942,217	12,268,482	-1.0	-0.5	-2.7	-0.6	-1.6
流 動 負 債		4,997,593	4,899,863	4,708,603	4,679,892	4,889,343	-1.5	-0.5	-3.5	-2.2	-2.2
支払手形・買掛金		1,694,483	1,680,143	1,556,012	1,537,224	1,685,885	-3.1	-3.6	-3.8	-1.2	-0.5
短期借入金		1,918,738	1,927,920	1,790,989	1,793,753	1,774,397	1.5	4.2	-7.3	-7.6	-7.5
固 定 負 債		4,152,664	3,937,350	3,862,514	3,796,991	3,847,362	-2.2	-4.7	-7.8	-5.1	-7.4
社債		544,246	517,277	525,361	509,818	529,172	-3.8	-1.6	-6.4	-1.8	-2.8
長期借入金		2,641,301	2,497,265	2,396,547	2,304,313	2,337,353	-4.8	-6.0	-8.8	-8.5	-11.5
資 本		3,309,726	3,383,700	3,426,231	3,463,005	3,529,295	1.4	4.9	5.1	7.6	6.6
資 本 金		819,866	819,894	838,306	823,318	823,907	1.3	1.3	1.2	0.2	0.5
受取手形・割引残高		108,194	103,601	99,497	89,369	86,988	-11.9	-14.1	-11.9	-16.2	-19.6
売 上 高		3,128,331	3,272,442	2,959,707	3,113,322	3,225,494	-5.0	-1.4	2.4	2.2	3.1
売 上 原 価		2,441,018	2,565,634	2,284,893	2,421,226	2,492,259	-5.1	-1.4	2.1	2.0	2.1
販売費及び一般管理費		596,312	594,571	591,677	605,992	622,246	-7.2	-3.3	3.7	1.8	4.3
営 業 利 益		91,001	112,237	83,137	86,104	110,990	14.2	11.7	4.6	10.3	22.0
受 取 利 息 等		10,425	9,095	11,846	8,189	7,387	35.4	-16.2	6.5	-2.9	-29.1
支 払 利 息 ・ 割 引 料		23,718	25,582	23,065	23,465	22,293	-9.4	-6.7	-8.8	-9.0	-6.0
経 常 利 益		90,441	103,277	86,860	78,960	105,726	22.7	10.0	13.6	9.4	16.9
減 価 償 却 費		94,312	102,413	86,811	97,147	97,634	5.1	0.5	-5.6	3.4	3.5
人 件 費		438,438	402,846	415,982	420,469	439,989	-6.7	-4.2	-0.7	-1.4	0.4
人 員 (百人)		338,402	334,935	349,343	346,258	348,362	-5.7	-4.6	2.5	2.6	2.9

## 2. 全産業 規模別主要項目

(単位:億円、%)

区分	項目	年 期	実 績					対 前 年 同 期 増 加 率				
			2002	2003				2002	2003			
			10-12	1- 3	4- 6	7- 9	10-12	10-12	1- 3	4- 6	7- 9	10-12
一億円未満	売上高		1,351,683	1,349,146	1,258,547	1,302,970	1,395,768	-12.5	-6.3	1.9	3.8	3.3
	営業利益		24,629	44,056	29,622	17,088	35,988	-19.8	0.7	3.1	3.7	46.1
	経常利益		25,458	42,119	30,442	17,243	35,001	-15.4	-1.7	7.2	1.2	37.5
	設備投資		24,858	25,550	20,590	23,962	29,107	-3.4	1.8	15.7	-0.4	17.1
	設備投資(除ソフトウェア)		24,042	24,153	19,950	22,654	28,455	-4.7	-1.2	17.3	-2.6	18.4
	在庫投資		5,624	-18,284	7,927	2,696	5,052	-73.2	*	*	*	-10.2
	売上高営業利益率		1.8	3.3	2.4	1.3	2.6					
	売上高経常利益率		1.9	3.1	2.4	1.3	2.5					
	手元流動性		13.5	14.5	14.8	14.5	13.7					
	自己資本比率		19.5	21.4	22.2	22.6	22.3					
一億円以上十億円未満	売上高		506,375	526,089	502,700	530,104	542,375	3.4	3.0	3.8	5.3	7.1
	営業利益		11,252	16,073	10,028	12,376	15,861	35.9	12.3	23.4	11.7	41.0
	経常利益		11,398	15,421	9,963	11,246	14,984	39.1	12.7	21.9	11.1	31.5
	設備投資		16,147	16,290	13,855	15,645	15,436	0.4	-2.6	1.4	0.3	-4.4
	設備投資(除ソフトウェア)		14,962	14,817	12,820	14,426	14,471	1.3	-3.3	0.4	-1.1	-3.3
	在庫投資		12,327	-24,577	7,352	-1,601	16,780	-7.1	*	0.2	*	36.1
	売上高営業利益率		2.2	3.1	2.0	2.3	2.9					
	売上高経常利益率		2.3	2.9	2.0	2.1	2.8					
	手元流動性		9.0	8.7	9.3	8.5	8.5					
	自己資本比率		22.7	24.1	24.1	23.9	24.2					
十億円以上	売上高		1,270,273	1,397,206	1,198,460	1,280,249	1,287,352	0.9	2.2	2.5	-0.6	1.3
	営業利益		55,120	52,108	43,487	56,640	59,140	35.3	22.9	2.0	12.1	7.3
	経常利益		53,585	45,737	46,456	50,471	55,741	51.4	22.5	16.4	12.2	4.0
	設備投資		59,647	74,015	53,898	60,541	62,123	0.4	-2.6	4.3	2.5	4.2
	設備投資(除ソフトウェア)		56,092	68,259	50,349	55,617	57,032	-1.3	-3.6	4.2	2.0	1.7
	在庫投資		33,831	-78,456	30,570	-12,732	26,753	8.6	*	-1.9	*	-20.9
	売上高営業利益率		4.3	3.7	3.6	4.4	4.6					
	売上高経常利益率		4.2	3.3	3.9	3.9	4.3					
	手元流動性		8.4	7.6	9.3	8.4	8.1					
	自己資本比率		33.3	33.9	34.6	35.4	35.3					
計	売上高		3,128,331	3,272,442	2,959,707	3,113,322	3,225,494	-5.0	-1.4	2.4	2.2	3.1
	営業利益		91,001	112,237	83,137	86,104	110,990	14.2	11.7	4.6	10.3	22.0
	経常利益		90,441	103,277	86,860	78,960	105,726	22.7	10.0	13.6	9.4	16.9
	設備投資		100,652	115,855	88,343	100,149	106,666	-0.6	-1.7	6.3	1.5	6.0
	設備投資(除ソフトウェア)		95,096	107,230	83,119	92,697	99,957	-1.8	-3.0	6.4	0.4	5.1
	在庫投資		51,783	-121,318	45,849	-11,637	48,585	-20.8	*	45.0	*	-6.2
	売上高営業利益率		2.9	3.4	2.8	2.8	3.4					
	売上高経常利益率		2.9	3.2	2.9	2.5	3.3					
	手元流動性		10.7	10.7	11.6	11.0	10.6					
	自己資本比率		26.6	27.7	28.6	29.0	28.8					

(注) 1. 在庫投資の増加率の欄の\*は前年同期の計数がマイナスであったため算出できなかったものである。

(現金・預金+有価証券)期首・期末平均

$$2. \text{手元流動性} = \frac{\text{現金・預金+有価証券} \times 100}{\text{売上高} \times 4}$$

### 3.業種別主要項目

(単位:億円、%)

区分	項目	実 績					対 前 年 同 期 増 加 率				
		2002		2003		10-12	2002		2003		10-12
		10-12	1- 3	4- 6	7- 9		10-12	1- 3	4- 6	7- 9	
全 産 業	売上高	3,128,331	3,272,442	2,959,707	3,113,322	3,225,494	-5.0	-1.4	2.4	2.2	3.1
	営業利益	91,001	112,237	83,137	86,104	110,990	14.2	11.7	4.6	10.3	22.0
	経常利益	90,441	103,277	86,860	78,960	105,726	22.7	10.0	13.6	9.4	16.9
	設備投資	100,652	115,855	88,343	100,149	106,666	-0.6	-1.7	6.3	1.5	6.0
	設備投資(除ソフトウェア)	95,096	107,230	83,119	92,697	99,957	-1.8	-3.0	6.4	0.4	5.1
	在庫投資	51,783	-121,318	45,849	-11,637	48,585	-20.8	*	45.0	*	-6.2
	売上高営業利益率	2.9	3.4	2.8	2.8	3.4					
	売上高経常利益率	2.9	3.2	2.9	2.5	3.3					
	手元流動性	10.7	10.7	11.6	11.0	10.6					
	自己資本比率	26.6	27.7	28.6	29.0	28.8					
農 林 水 産 業	売上高	7,996	5,934	5,868	5,594	5,488	14.7	-2.0	-12.3	-10.5	-31.4
	営業利益	636	-117	-280	41	-188	*	-148.7	*	*	-129.6
	経常利益	679	-65	-189	129	-163	7,490.2	-117.7	*	*	-124.0
	設備投資	307	208	333	259	287	65.8	-8.0	80.6	6.2	-6.6
	設備投資(除ソフトウェア)	296	191	332	244	285	67.6	-11.1	85.1	11.8	-3.6
	在庫投資	-104	-15	360	165	-264	*	*	2,545.9	179.9	*
	売上高営業利益率	8.0	-2.0	-4.8	0.7	-3.4					
	売上高経常利益率	8.5	-1.1	-3.2	2.3	-3.0					
	手元流動性	12.5	17.4	15.0	14.2	14.4					
	自己資本比率	13.7	14.1	6.4	9.5	7.4					
(農 業)	売上高	3,817	3,330	3,637	3,041	2,785	30.1	39.3	10.2	1.2	-27.0
	営業利益	288	135	-211	-115	-36	566.6	235.3	-749.0	*	-112.3
	経常利益	338	161	-127	-6	-11	731.8	82.1	-293.4	*	-103.2
	設備投資	220	131	218	156	239	237.9	1.5	80.7	16.7	8.7
	設備投資(除ソフトウェア)	220	131	218	153	238	237.7	1.1	80.6	14.3	8.3
	在庫投資	-19	-41	50	100	-27	*	*	*	*	*
	売上高営業利益率	7.5	4.0	-5.8	-3.8	-1.3					
	売上高経常利益率	8.9	4.8	-3.5	-0.2	-0.4					
	手元流動性	11.0	13.3	10.4	10.3	11.6					
	自己資本比率	20.8	22.3	9.2	14.7	12.6					
(林 業・狩 猟 業)	売上高	306	421	229	296	372	2.0	25.6	-14.8	13.5	21.7
	営業利益	-21	31	9	1	6	*	167.8	*	*	*
	経常利益	-17	37	10	-3	4	*	30.6	*	*	*
	設備投資	13	15	3	4	6	51.2	223.8	-35.7	-62.1	-53.2
	設備投資(除ソフトウェア)	13	15	3	4	6	51.2	231.0	-35.7	-62.1	-53.6
	在庫投資	15	-31	-3	5	-19	*	*	-113.9	-1.7	-233.5
	売上高営業利益率	-6.9	7.3	3.8	0.3	1.7					
	売上高経常利益率	-5.6	8.9	4.2	-1.0	1.2					
	手元流動性	21.4	15.8	28.0	22.1	20.0					
	自己資本比率	-6.6	-11.9	32.7	24.6	29.4					

### 3.業種別主要項目

(単位:億円、%)

区分	項目	実 績					対 前 年 同 期 増 加 率				
		2002		2003		10-12	2002		2003		10-12
		10-12	1- 3	4- 6	7- 9		10-12	1- 3	4- 6	7- 9	
( 漁業・水産養殖業 )	売上高	3,874	2,183	2,003	2,257	2,331	3.6	-34.4	-35.8	-24.4	-39.8
	営業利益	369	-283	-78	155	-159	*	-249.5	*	*	-143.1
	経常利益	358	-263	-71	137	-157	*	-203.7	*	*	-143.8
	設備投資	73	61	112	99	41	-34.0	-33.5	88.4	0.0	-44.0
	設備投資(除ソフトウェア)	63	46	112	87	41	-38.9	-43.5	103.8	18.9	-35.2
	在庫投資	-100	57	313	60	-217	*	*	7,611.3	-31.6	*
	売上高営業利益率	9.5	-12.9	-3.9	6.9	-6.8					
	売上高経常利益率	9.2	-12.1	-3.5	6.1	-6.7					
	手元流動性	13.3	24.1	21.8	18.3	16.9					
	自己資本比率	9.6	10.3	-1.1	-0.1	-2.2					
鉱 業	売上高	7,515	8,012	4,794	5,529	5,761	10.3	26.9	-27.0	-11.5	-23.3
	営業利益	1,488	1,862	731	922	954	50.6	130.1	-29.6	23.7	-35.9
	経常利益	1,429	1,850	942	789	899	31.3	123.0	-16.5	-12.2	-37.1
	設備投資	486	338	331	304	361	40.5	-29.5	-51.8	-47.5	-25.7
	設備投資(除ソフトウェア)	475	331	326	296	358	40.7	-30.6	-52.3	-48.5	-24.5
	在庫投資	8	140	32	54	53	251.1	*	68.4	67.5	569.1
	売上高営業利益率	19.8	23.2	15.2	16.7	16.6					
	売上高経常利益率	19.0	23.1	19.6	14.3	15.6					
	手元流動性	42.1	35.8	37.3	35.2	32.2					
	自己資本比率	48.0	48.1	43.4	44.1	45.1					
建 設 業	売上高	283,702	373,467	241,855	267,783	265,090	-5.4	-4.0	2.9	1.6	-6.6
	営業利益	-587	20,166	104	-665	1,936	*	3.9	*	-186.8	*
	経常利益	-1,011	19,399	356	-1,181	2,212	*	2.0	*	-290.4	*
	設備投資	2,441	3,841	1,827	2,045	2,332	-17.5	-23.2	-14.3	-39.4	-4.4
	設備投資(除ソフトウェア)	2,321	3,408	1,763	1,919	2,181	-19.8	-29.0	-14.2	-40.2	-6.0
	在庫投資	32,450	-60,216	9,615	6,599	28,145	-23.3	*	27.0	*	-13.3
	売上高営業利益率	-0.2	5.4	0.0	-0.2	0.7					
	売上高経常利益率	-0.4	5.2	0.1	-0.4	0.8					
	手元流動性	15.7	11.7	19.2	16.9	16.7					
	自己資本比率	23.7	24.8	26.2	27.3	25.7					
製 造 業	売上高	951,840	972,600	904,521	938,990	979,052	2.6	3.6	3.9	1.3	2.9
	営業利益	41,679	39,819	31,020	34,982	43,059	71.2	37.8	21.3	18.6	3.3
	経常利益	41,787	37,953	35,913	32,688	42,784	72.7	36.6	36.3	16.3	2.4
	設備投資	29,285	34,643	28,088	33,850	33,331	-9.3	-4.9	4.7	7.3	13.8
	設備投資(除ソフトウェア)	27,581	31,605	26,377	31,528	31,706	-10.8	-5.5	3.8	7.7	15.0
	在庫投資	9,049	-32,115	16,047	-8,977	7,855	38.6	*	11.2	*	-13.2
	売上高営業利益率	4.4	4.1	3.4	3.7	4.4					
	売上高経常利益率	4.4	3.9	4.0	3.5	4.4					
	手元流動性	12.1	12.0	12.9	12.5	11.9					
	自己資本比率	40.0	40.8	40.6	41.3	41.1					



### 3.業種別主要項目

(単位:億円、%)

区分	項目	実 績					対前年同期増加率				
		2002 10-12	2003 1- 3	4- 6	7- 9	10-12	2002 10-12	2003 1- 3	4- 6	7- 9	10-12
(食品・たばこ産業)	売上高	118,960	99,017	105,279	103,970	112,762	-6.2	-4.2	-7.4	-10.0	-5.2
	営業利益	5,635	1,489	3,419	3,139	5,852	-5.6	-46.0	-16.9	-5.8	3.8
	経常利益	5,653	1,509	3,551	2,910	5,740	-6.3	-47.3	-14.1	-10.2	1.5
	設備投資	3,137	3,178	2,431	2,679	2,389	-6.7	12.5	-23.6	-26.1	-23.8
	設備投資(除ソフトウェア)	3,050	3,053	2,290	2,572	2,284	-7.1	11.1	-26.5	-27.9	-25.1
	在庫投資	-181	561	-147	-2,172	324	-230.2	378.0	-439.2	*	*
	売上高営業利益率	4.7	1.5	3.2	3.0	5.2					
	売上高経常利益率	4.8	1.5	3.4	2.8	5.1					
	手元流動性	8.6	10.3	8.4	8.6	7.6					
	自己資本比率	40.8	43.7	38.2	40.1	39.5					
(繊維工業)	売上高	15,426	14,547	11,689	11,083	12,512	-4.9	-12.0	-21.2	-25.0	-18.9
	営業利益	687	511	73	236	460	148.7	43.1	-87.9	-39.8	-32.9
	経常利益	617	415	-23	121	366	115.3	5.6	-104.1	-67.2	-40.7
	設備投資	524	424	159	243	228	85.6	-27.1	-65.2	-40.4	-56.4
	設備投資(除ソフトウェア)	502	397	158	239	225	82.3	-24.5	-59.7	-36.5	-55.1
	在庫投資	-311	-486	-100	-234	141	-289.4	*	-131.1	*	*
	売上高営業利益率	4.5	3.5	0.6	2.1	3.7					
	売上高経常利益率	4.0	2.9	-0.2	1.1	2.9					
	手元流動性	16.9	19.5	17.9	17.5	15.9					
	自己資本比率	33.3	34.7	33.8	35.0	32.5					
(衣服その他繊維製品)	売上高	14,620	14,345	9,969	9,942	11,574	-9.9	12.9	-28.3	-25.9	-20.8
	営業利益	405	494	331	63	-94	-26.2	*	37.3	-42.7	-123.1
	経常利益	343	443	316	92	-102	-36.4	*	59.5	-7.5	-129.6
	設備投資	320	354	116	107	70	15.3	405.8	14.6	-19.7	-78.0
	設備投資(除ソフトウェア)	315	348	106	102	63	16.0	414.8	11.5	-20.4	-80.0
	在庫投資	-389	-361	110	359	-168	*	-665.6	*	167.2	*
	売上高営業利益率	2.8	3.4	3.3	0.6	-0.8					
	売上高経常利益率	2.3	3.1	3.2	0.9	-0.9					
	手元流動性	17.2	17.0	17.5	19.4	17.1					
	自己資本比率	37.1	36.0	45.4	42.1	42.3					
(木材・木製品製造業)	売上高	9,622	7,768	8,773	10,606	10,966	3.4	-4.7	-0.3	31.8	14.0
	営業利益	99	-270	247	251	179	386.6	*	39.2	279.8	79.7
	経常利益	104	-259	252	269	188	-41.0	-1,312.1	2.7	210.3	81.5
	設備投資	145	104	106	113	100	-49.7	-16.0	-12.9	72.1	-31.1
	設備投資(除ソフトウェア)	144	103	101	111	99	-48.8	-14.4	-16.0	73.6	-31.8
	在庫投資	-246	63	52	-196	776	*	*	*	*	*
	売上高営業利益率	1.0	-3.5	2.8	2.4	1.6					
	売上高経常利益率	1.1	-3.3	2.9	2.5	1.7					
	手元流動性	14.8	15.4	13.4	10.5	10.9					
	自己資本比率	29.6	25.7	26.9	23.8	24.5					

### 3.業種別主要項目

(単位:億円、%)

区分	項目	実 績					対前年同期増加率				
		2002		2003		10-12	2002		2003		10-12
		10-12	1- 3	4- 6	7- 9		10-12	1- 3	4- 6	7- 9	
(パ ル ブ ・ 紙 加 工 品 )	売上高	21,826	19,172	20,932	20,324	21,929	5.4	4.8	3.0	0.3	0.5
	営業利益	989	444	860	874	983	28.9	-4.8	0.2	48.6	-0.6
	経常利益	967	356	860	808	931	45.7	-9.0	7.0	36.2	-3.7
	設備投資	799	919	655	637	599	-16.2	-14.5	-2.5	-34.0	-25.0
	設備投資(除ソフトウェア)	783	896	648	627	587	-17.4	-15.3	-2.2	-33.4	-25.0
	在庫投資	197	47	491	-187	-239	*	*	*	*	-221.7
	売上高営業利益率	4.5	2.3	4.1	4.3	4.5					
	売上高経常利益率	4.4	1.9	4.1	4.0	4.2					
手元流動性	8.7	10.2	8.9	8.9	8.1						
自己資本比率	33.2	35.6	31.2	31.4	31.7						
(出 版 ・ 印 刷 ・ 同 関 連 )	売上高	52,306	52,224	48,272	47,895	49,837	-3.8	9.7	-1.7	1.5	-4.7
	営業利益	1,716	2,735	1,589	351	1,225	7.0	-5.9	119.6	-46.4	-28.6
	経常利益	1,553	2,687	1,697	353	1,268	-5.1	-12.9	204.6	-33.1	-18.4
	設備投資	1,079	989	1,330	2,043	2,911	-31.2	-35.8	42.3	38.9	169.8
	設備投資(除ソフトウェア)	1,010	870	1,259	1,923	2,816	-31.2	-39.3	42.5	41.4	178.8
	在庫投資	-11	-84	-62	-173	247	*	*	-142.2	-730.3	*
	売上高営業利益率	3.3	5.2	3.3	0.7	2.5					
	売上高経常利益率	3.0	5.1	3.5	0.7	2.5					
手元流動性	17.5	17.7	19.7	21.3	18.0						
自己資本比率	40.9	42.5	41.9	42.6	40.9						
(化 学 工 業 )	売上高	89,622	87,993	84,484	83,455	86,291	-1.2	10.2	-2.2	-3.0	-3.7
	営業利益	9,093	4,891	7,290	6,135	7,889	11.3	18.6	-12.1	-12.0	-13.2
	経常利益	9,202	4,847	7,846	5,899	8,027	11.6	1.8	-9.4	-12.2	-12.8
	設備投資	3,656	5,060	3,238	4,340	3,427	-12.2	6.7	-10.4	6.0	-6.3
	設備投資(除ソフトウェア)	3,436	4,798	3,037	4,023	3,257	-15.1	9.9	-12.3	5.3	-5.2
	在庫投資	107	-98	83	-919	-465	-47.3	*	*	*	-534.3
	売上高営業利益率	10.1	5.6	8.6	7.4	9.1					
	売上高経常利益率	10.3	5.5	9.3	7.1	9.3					
手元流動性	17.9	18.4	19.4	18.9	17.3						
自己資本比率	51.2	51.0	52.3	52.8	53.0						
(石 油 製 品 ・ 石 炭 製 品 )	売上高	39,642	42,341	34,189	35,975	38,654	14.8	29.8	6.8	2.7	-2.5
	営業利益	931	885	377	446	378	226.2	172.1	*	0.9	-59.4
	経常利益	904	887	291	374	298	276.2	193.3	*	28.6	-67.1
	設備投資	505	691	409	356	395	62.6	84.3	-9.1	-27.9	-21.6
	設備投資(除ソフトウェア)	485	656	392	338	375	68.6	82.7	-9.1	-27.6	-22.7
	在庫投資	-1,363	1,395	1,093	-969	304	*	103.1	109.1	-182.9	*
	売上高営業利益率	2.3	2.1	1.1	1.2	1.0					
	売上高経常利益率	2.3	2.1	0.9	1.0	0.8					
手元流動性	1.9	1.8	3.5	3.3	3.4						
自己資本比率	19.5	19.5	21.5	21.4	21.0						

### 3.業種別主要項目

(単位:億円、%)

区分	項目	実 績					対前年同期増加率				
		2002		2003		10-12	2002		2003		10-12
		10-12	1- 3	4- 6	7- 9		10-12	1- 3	4- 6	7- 9	
(窯業・土石製品製造)	売上高営業利益	24,532	24,482	23,360	23,377	26,214	-25.4	-20.6	12.7	3.6	6.9
	経常利益	1,203	945	334	705	1,457	-7.7	-9.9	*	-3.7	21.1
	設備投資	1,207	839	407	700	1,484	-4.3	-23.2	*	1.4	22.9
	設備投資(除ソフトウェア)	724	1,092	910	1,111	1,087	-43.6	-6.9	32.1	42.2	50.1
	在庫投資	680	1,083	869	1,087	1,073	-44.0	-2.4	32.9	48.5	57.9
	売上高営業利益率	-560	-938	626	-184	260	*	*	151.2	*	*
	売上高経常利益率	4.9	3.9	1.4	3.0	5.6					
	売上高経常利益率	4.9	3.4	1.7	3.0	5.7					
	手元流動性	12.4	12.3	13.5	16.4	14.6					
	自己資本比率	36.8	38.5	36.8	40.3	38.8					
(鉄鋼業)	売上高営業利益	27,780	32,903	32,446	35,505	33,788	7.3	8.2	22.1	24.1	21.6
	経常利益	1,397	1,732	1,456	1,957	1,563	2,142.4	190.5	231.5	83.4	11.9
	設備投資	944	1,284	1,275	1,737	1,383	*	376.8	1,452.6	141.9	46.5
	設備投資(除ソフトウェア)	1,081	983	927	1,159	1,584	-15.3	-43.9	-22.4	-1.4	46.6
	在庫投資	1,061	930	917	1,148	1,562	-15.7	-45.2	-20.9	1.9	47.3
	売上高営業利益率	788	-1,857	500	-134	90	-0.8	*	-13.7	*	-88.6
	売上高経常利益率	5.0	5.3	4.5	5.5	4.6					
	売上高経常利益率	3.4	3.9	3.9	4.9	4.1					
	手元流動性	9.0	8.2	9.3	8.4	8.4					
	自己資本比率	29.0	29.4	33.5	32.2	31.8					
(非鉄金属製造業)	売上高営業利益	20,040	19,948	21,765	21,856	23,345	15.8	4.8	14.8	11.3	16.5
	経常利益	347	817	329	520	707	*	47.9	-24.8	39.1	103.9
	設備投資	187	676	386	491	637	*	68.4	-26.1	54.2	240.2
	設備投資(除ソフトウェア)	1,020	1,215	859	1,056	834	-35.4	-10.9	-10.7	-18.3	-18.2
	在庫投資	1,003	1,191	820	1,021	818	-36.1	-10.1	-13.6	-18.9	-18.5
	売上高営業利益率	197	-938	-19	-494	55	104.1	*	-117.2	*	-72.0
	売上高経常利益率	1.7	4.1	1.5	2.4	3.0					
	売上高経常利益率	0.9	3.4	1.8	2.2	2.7					
	手元流動性	6.7	6.3	6.3	6.3	6.2					
	自己資本比率	26.8	28.4	28.8	28.5	29.7					
(金属製品製造業)	売上高営業利益	43,560	45,983	35,801	44,613	47,683	9.6	2.9	-4.4	8.3	9.5
	経常利益	1,708	2,518	563	453	1,434	49.7	559.3	-49.4	-60.3	-16.1
	設備投資	1,548	2,219	920	322	1,324	22.7	660.6	-12.2	-68.6	-14.5
	設備投資(除ソフトウェア)	1,278	1,117	746	1,255	893	-24.1	-36.8	-31.4	54.0	-30.1
	在庫投資	1,210	1,068	726	1,223	873	-25.6	-37.2	-31.3	55.7	-27.9
	売上高営業利益率	775	-1,699	545	63	397	151.2	*	240.5	*	-48.7
	売上高経常利益率	3.9	5.5	1.6	1.0	3.0					
	売上高経常利益率	3.6	4.8	2.6	0.7	2.8					
	手元流動性	15.4	15.9	18.7	17.7	15.4					
	自己資本比率	36.3	37.7	32.8	34.9	33.2					

### 3.業種別主要項目

(単位:億円、%)

区分	項目	実 績					対前年同期増加率				
		2002 10-12	2003 1- 3	4- 6	7- 9	10-12	2002 10-12	2003 1- 3	4- 6	7- 9	10-12
(一) 一般 機械 器具 製造業	売上高	56,186	70,735	60,633	68,030	71,727	-2.8	1.6	22.5	11.0	27.7
	営業利益	1,441	3,471	1,825	3,006	2,830	352.6	9.3	*	60.3	96.5
	経常利益	1,317	3,257	2,249	2,572	2,752	426.5	1.1	*	54.3	109.0
	設備投資	1,799	1,804	1,478	2,017	2,237	9.7	5.0	32.6	26.8	24.4
	設備投資(除ソフトウェア)	1,642	1,518	1,369	1,744	2,118	3.3	-2.1	34.3	20.2	29.0
	在庫投資	2,839	-6,573	2,738	992	2,124	9.9	*	36.6	*	-25.2
	売上高営業利益率	2.6	4.9	3.0	4.4	3.9					
	売上高経常利益率	2.3	4.6	3.7	3.8	3.8					
	手元流動性	19.0	16.0	17.5	15.1	14.2					
	自己資本比率	41.3	41.8	39.1	39.1	39.2					
(一) 電気 機械 器具 製造業	売上高	173,032	191,109	163,647	171,407	169,807	0.8	-1.3	-0.2	-3.7	-1.9
	営業利益	2,978	4,795	1,340	4,311	5,490	*	218.4	6.9	546.6	84.4
	経常利益	3,956	4,461	3,306	4,227	5,711	*	*	61.2	434.6	44.4
	設備投資	5,586	7,105	5,804	7,123	7,017	-9.4	-12.8	8.2	1.3	25.6
	設備投資(除ソフトウェア)	4,831	5,572	5,109	6,220	6,343	-12.8	-16.0	7.3	5.4	31.3
	在庫投資	2,653	-10,758	3,828	-1,248	2,743	1,300.3	*	16.1	*	3.4
	売上高営業利益率	1.7	2.5	0.8	2.5	3.2					
	売上高経常利益率	2.3	2.3	2.0	2.5	3.4					
	手元流動性	10.8	10.0	12.7	12.3	12.1					
	自己資本比率	39.4	39.5	41.6	42.3	42.5					
(一) 輸送 用機 械製 造業	売上高	129,534	134,305	138,142	142,407	147,839	17.7	4.9	20.4	13.4	14.1
	営業利益	7,149	7,066	5,965	6,397	6,004	72.5	-5.8	14.2	3.5	-16.0
	経常利益	7,569	7,336	7,215	6,650	6,356	110.4	-8.6	23.9	9.8	-16.0
	設備投資	4,298	6,359	5,103	6,076	5,967	3.7	18.5	22.2	34.3	38.8
	設備投資(除ソフトウェア)	4,189	6,054	4,838	5,828	5,756	2.8	18.0	18.2	32.1	37.4
	在庫投資	1,438	-2,181	1,454	-656	1,193	-28.5	*	-15.1	*	-17.0
	売上高営業利益率	5.5	5.3	4.3	4.5	4.1					
	売上高経常利益率	5.8	5.5	5.2	4.7	4.3					
	手元流動性	8.6	8.0	8.8	7.8	7.1					
	自己資本比率	47.8	47.0	46.0	46.5	47.4					
(一) 精密 機械 器具 製造業	売上高	23,675	24,784	22,455	25,871	25,987	20.3	18.5	7.7	11.1	9.8
	営業利益	1,454	2,240	1,385	2,127	1,769	*	110.6	112.4	43.0	21.6
	経常利益	1,329	2,163	1,625	1,801	1,804	389.5	102.3	149.8	17.0	35.8
	設備投資	684	687	830	1,158	881	-23.3	-22.6	1.1	56.0	28.7
	設備投資(除ソフトウェア)	658	622	809	1,086	838	-24.0	-24.9	6.2	62.4	27.5
	在庫投資	488	-837	894	-246	178	*	*	266.6	*	-63.5
	売上高営業利益率	6.1	9.0	6.2	8.2	6.8					
	売上高経常利益率	5.6	8.7	7.2	7.0	6.9					
	手元流動性	12.7	13.1	13.3	12.1	12.4					
	自己資本比率	43.5	46.7	47.7	48.0	47.4					

### 3.業種別主要項目

(単位:億円、%)

区分	項目	実 績					対前年同期増加率				
		2002 10-12	2003 1- 3	4- 6	7- 9	10-12	2002 10-12	2003 1- 3	4- 6	7- 9	10-12
(船舶製造・修理業)	売上高	16,184	19,432	7,218	9,078	8,468	2.8	1.1	-43.8	-36.5	-47.7
	営業利益	679	894	83	293	115	112.5	35.2	-46.5	-10.1	-83.1
	経常利益	620	685	39	244	45	363.3	16.3	*	130.8	-92.8
	設備投資	407	694	244	260	120	-0.8	6.6	-37.0	-48.7	-70.4
	設備投資(除ソフトウェア)	402	657	242	229	119	-1.4	7.5	-36.2	-52.7	-70.5
	在庫投資	2,245	-6,194	3,170	-2,183	301	-39.4	*	-44.5	*	-86.6
	売上高営業利益率	4.2	4.6	1.1	3.2	1.4					
	売上高経常利益率	3.8	3.5	0.5	2.7	0.5					
	手元流動性	11.0	7.6	18.3	13.8	14.9					
	自己資本比率	23.2	25.9	20.4	21.9	20.8					
(その他の製造業)	売上高	75,293	71,513	75,466	73,597	79,667	10.5	12.8	13.6	2.2	5.8
	営業利益	3,767	4,161	3,557	3,715	4,816	43.7	156.7	61.6	20.1	27.9
	経常利益	3,767	4,148	3,700	3,119	4,572	21.7	116.0	102.9	-4.6	21.4
	設備投資	2,243	1,867	2,742	2,116	2,589	12.8	-18.1	84.4	15.4	15.4
	設備投資(除ソフトウェア)	2,180	1,787	2,688	2,007	2,500	15.2	-18.4	89.8	16.4	14.7
	在庫投資	385	-1,178	791	-397	-406	*	*	*	*	-205.6
	売上高営業利益率	5.0	5.8	4.7	5.0	6.0					
	売上高経常利益率	5.0	5.8	4.9	4.2	5.7					
	手元流動性	15.3	16.3	15.7	16.0	18.5					
	自己資本比率	41.0	42.0	41.2	43.5	42.9					
(卸売・小売業)	売上高	1,219,845	1,205,099	1,142,246	1,174,390	1,235,684	-7.7	-2.8	0.8	-0.3	1.3
	営業利益	14,649	18,796	15,673	13,453	18,329	-18.7	-3.7	6.3	-6.5	25.1
	経常利益	17,044	21,179	18,622	15,746	18,871	-19.3	-8.3	10.3	-6.1	10.7
	設備投資	10,916	10,399	9,560	10,558	11,097	-12.2	-25.3	7.6	-5.2	1.7
	設備投資(除ソフトウェア)	10,014	9,555	9,031	9,490	10,427	-14.6	-26.0	8.4	-7.3	4.1
	在庫投資	8,798	-14,692	4,375	-3,378	8,969	-12.9	*	16.9	*	1.9
	売上高営業利益率	1.2	1.6	1.4	1.1	1.5					
	売上高経常利益率	1.4	1.8	1.6	1.3	1.5					
	手元流動性	7.2	7.5	7.3	6.9	6.8					
	自己資本比率	21.2	22.7	23.6	23.6	23.4					
(卸売業)	売上高	823,181	823,233	792,431	817,503	853,502	-7.6	-1.5	3.5	2.0	3.7
	営業利益	9,471	9,038	8,747	7,792	11,660	13.7	-1.9	12.8	-29.4	23.1
	経常利益	10,706	10,562	10,725	9,586	11,762	0.4	-12.6	14.7	-21.2	9.9
	設備投資	3,680	3,712	3,268	3,913	3,881	-30.3	-43.0	12.0	-20.7	5.4
	設備投資(除ソフトウェア)	3,198	3,208	2,908	3,058	3,425	-34.1	-44.8	10.6	-31.4	7.1
	在庫投資	2,679	-7,723	2,815	-1,355	1,143	-33.8	*	0.9	*	-57.3
	売上高営業利益率	1.2	1.1	1.1	1.0	1.4					
	売上高経常利益率	1.3	1.3	1.4	1.2	1.4					
	手元流動性	7.0	7.5	6.7	6.3	6.4					
	自己資本比率	20.3	22.1	23.0	23.6	23.5					

### 3.業種別主要項目

(単位:億円、%)

区分	項目	実 績					対 前 年 同 期 増 加 率				
		2002 10-12	2003 1- 3	4- 6	7- 9	10-12	2002 10-12	2003 1- 3	4- 6	7- 9	10-12
(小 売 業)	売上高	396,663	381,866	349,815	356,887	382,181	-8.0	-5.6	-5.0	-5.3	-3.7
	営業利益	5,178	9,758	6,927	5,660	6,670	-46.5	-5.3	-0.9	69.2	28.8
	経常利益	6,338	10,617	7,897	6,160	7,110	-39.5	-3.5	4.9	33.8	12.2
	設備投資	7,236	6,687	6,292	6,646	7,216	1.1	-9.6	5.5	7.1	-0.3
	設備投資(除ソフトウェア)	6,816	6,347	6,123	6,432	7,002	-0.8	-10.7	7.4	11.3	2.7
	在庫投資	6,119	-6,969	1,560	-2,023	7,826	1.1	*	63.3	*	27.9
	売上高営業利益率	1.3	2.6	2.0	1.6	1.7					
(不 動 産 売 買)	売上高	77,227	93,387	71,373	72,863	70,116	34.3	38.6	1.6	-4.0	-9.2
	営業利益	6,147	8,963	8,854	8,959	9,191	2.2	0.2	-0.4	27.3	49.5
	経常利益	4,183	6,794	6,988	6,044	6,702	8.6	32.2	1.4	37.4	60.2
	設備投資	5,882	5,890	4,909	3,003	3,663	53.4	-8.4	51.3	-12.3	-37.7
	設備投資(除ソフトウェア)	5,859	5,844	4,867	2,973	3,619	54.7	-6.9	51.5	-12.0	-38.2
	在庫投資	-3,937	-4,464	9,406	-3,893	-3,198	-6,301.7	*	566.6	*	*
	売上高営業利益率	8.0	9.6	12.4	12.3	13.1					
運 送 通 信 業	売上高	187,916	179,710	177,166	199,638	206,601	2.6	-2.0	0.4	4.3	9.9
	営業利益	13,392	3,984	10,890	10,615	15,655	47.0	24.5	-31.2	39.7	16.9
	経常利益	13,703	2,180	9,877	8,762	14,349	115.6	22.8	-30.6	46.8	4.7
	設備投資	10,727	17,983	10,599	13,924	16,070	-2.6	8.9	-4.6	13.0	49.8
	設備投資(除ソフトウェア)	10,106	16,966	10,147	13,163	14,048	-3.1	7.8	-0.3	14.9	39.0
	在庫投資	-21	-1,753	1,712	-29	865	-102.8	*	56.9	*	*
	売上高営業利益率	7.1	2.2	6.1	5.3	7.6					
(陸 運 業)	売上高	83,070	76,898	79,438	87,671	89,399	-3.1	-5.6	3.8	8.6	7.6
	営業利益	5,231	2,555	4,771	4,546	6,132	63.2	-4.8	-21.6	27.0	17.2
	経常利益	3,893	1,371	3,686	3,259	4,880	333.4	-25.4	-22.6	38.2	25.4
	設備投資	4,425	8,582	3,873	5,333	4,800	13.2	21.8	30.0	4.2	8.5
	設備投資(除ソフトウェア)	4,288	8,395	3,833	5,245	4,707	11.4	20.9	29.6	4.7	9.8
	在庫投資	42	-1,279	129	-135	-62	-87.8	*	-85.3	*	-248.5
	売上高営業利益率	6.3	3.3	6.0	5.2	6.9					
売上高経常利益率	4.7	1.8	4.6	3.7	5.5						
手元流動性	9.9	11.2	10.5	9.9	9.9						
自己資本比率	22.6	23.3	23.4	22.7	23.1						

### 3.業種別主要項目

(単位:億円、%)

区分	項目	実 績					対 前 年 同 期 増 加 率				
		年 期					2002		2003		
		2002	2003	4- 6	7- 9	10-12	10-12	1- 3	4- 6	7- 9	10-12
(水 運 業)	売上高	14,557	15,189	13,349	14,207	13,840	-9.9	0.0	-1.5	-0.9	-4.9
	営業利益	415	349	778	878	1,008	4.8	32.7	135.8	86.5	142.9
	経常利益	450	371	731	711	958	51.0	79.0	191.8	73.1	113.0
	設備投資	386	392	240	305	343	-31.6	-28.3	-25.3	24.9	-11.3
	設備投資(除ソフトウェア)	375	372	229	288	302	-32.3	-27.5	-26.0	28.2	-19.5
	在庫投資	31	19	607	-35	-31	125.8	*	559.5	*	-202.2
	売上高営業利益率	2.9	2.3	5.8	6.2	7.3					
	売上高経常利益率	3.1	2.4	5.5	5.0	6.9					
	手元流動性	8.6	8.5	9.4	7.9	7.9					
	自己資本比率	19.5	19.4	21.6	22.4	22.7					
(その 他の 運送 通信 業)	売上高	90,289	87,623	84,379	97,760	103,361	11.3	1.1	-2.4	1.5	14.5
	営業利益	7,746	1,080	5,340	5,191	8,515	40.7	327.5	-43.3	46.3	9.9
	経常利益	9,361	439	5,460	4,792	8,511	81.4	*	-40.8	49.7	-9.1
	設備投資	5,915	9,010	6,486	8,286	10,928	-9.5	1.0	-16.9	19.1	84.7
	設備投資(除ソフトウェア)	5,443	8,199	6,084	7,630	9,039	-9.7	-1.0	-11.9	22.7	66.1
	在庫投資	-93	-492	975	141	958	-125.3	*	744.5	-12.0	*
	売上高営業利益率	8.6	1.2	6.3	5.3	8.2					
	売上高経常利益率	10.4	0.5	6.5	4.9	8.2					
	手元流動性	7.4	8.1	9.2	8.2	8.0					
	自己資本比率	31.9	31.8	35.7	35.0	35.3					
電 気 業	売上高	36,713	40,398	35,680	40,152	35,964	-3.8	-2.2	-0.6	-5.8	-2.0
	営業利益	2,983	2,769	3,413	6,527	4,598	-25.9	4.5	-30.8	-17.9	54.2
	経常利益	1,275	-364	1,982	4,741	2,987	-38.3	*	-39.6	-18.5	134.2
	設備投資	6,329	6,260	4,381	4,454	5,621	-12.7	-31.5	-21.7	-22.7	-11.2
	設備投資(除ソフトウェア)	6,323	6,237	4,378	4,449	5,616	-12.7	-31.5	-21.6	-22.5	-11.2
	在庫投資	29	12	283	-81	-141	*	*	*	*	-582.8
	売上高営業利益率	8.1	6.9	9.6	16.3	12.8					
	売上高経常利益率	3.5	-0.9	5.6	11.8	8.3					
	手元流動性	2.9	2.3	2.1	1.9	2.5					
	自己資本比率	19.5	19.2	19.3	20.2	20.4					
ガ ス 業	売上高	7,466	9,833	7,013	6,557	7,116	4.8	9.5	0.8	1.9	-4.7
	営業利益	477	1,384	896	40	430	-11.4	-1.5	-8.1	*	-9.9
	経常利益	432	1,125	886	-14	379	-4.8	-8.3	6.7	*	-12.3
	設備投資	901	1,144	970	734	933	-3.1	-8.7	48.6	-6.5	3.5
	設備投資(除ソフトウェア)	859	1,104	954	718	911	-5.8	-7.8	51.4	-5.5	6.0
	在庫投資	44	-150	110	87	66	899.1	*	*	158.6	50.5
	売上高営業利益率	6.4	14.1	12.8	0.6	6.0					
	売上高経常利益率	5.8	11.4	12.6	-0.2	5.3					
	手元流動性	4.7	4.2	6.2	6.3	5.7					
	自己資本比率	34.4	34.8	35.9	36.1	36.0					

### 3.業種別主要項目

(単位:億円、%)

区分	項目	実 績					対前年同期増加率				
		2002		2003		10-12	2002		2003		10-12
		10-12	1- 3	4- 6	7- 9		10-12	1- 3	4- 6	7- 9	
サービス業	売上高	348,111	384,001	369,190	401,826	414,623	-21.8	-12.0	6.5	15.1	19.1
	営業利益	10,136	14,613	11,838	11,231	17,025	-39.6	-5.1	13.9	8.7	68.0
	経常利益	10,919	13,227	11,483	11,256	16,705	-27.2	-9.9	15.9	14.1	53.0
	設備投資	33,378	35,147	27,347	31,019	32,971	11.2	23.6	14.8	5.1	-1.2
	設備投資(除ソフトウェア)	31,263	31,988	24,944	27,917	30,808	9.9	21.4	14.1	1.4	-1.5
	在庫投資	5,465	-8,066	3,910	-2,183	6,234	-10.5	*	12.9	*	14.1
	売上高営業利益率	2.9	3.8	3.2	2.8	4.1					
	売上高経常利益率	3.1	3.4	3.1	2.8	4.0					
	手元流動性	12.6	13.9	13.9	12.8	12.3					
	自己資本比率	18.6	20.3	24.6	24.4	23.6					
(事業所サービス業)	売上高	184,308	210,614	179,581	194,721	202,452	1.1	7.6	2.0	4.4	9.8
	営業利益	5,567	9,113	3,476	5,383	5,241	5.2	7.4	-29.2	-15.5	-5.9
	経常利益	5,467	8,563	3,623	5,020	5,342	7.7	3.3	-20.8	-17.9	-2.3
	設備投資	28,405	27,194	20,902	23,474	24,046	43.8	38.5	11.2	-1.4	-15.3
	設備投資(除ソフトウェア)	26,571	24,586	18,733	20,704	22,195	44.6	36.6	9.4	-6.5	-16.5
	在庫投資	2,350	-4,779	3,300	-1,396	3,033	-7.4	*	14.2	*	29.0
	売上高営業利益率	3.0	4.3	1.9	2.8	2.6					
	売上高経常利益率	3.0	4.1	2.0	2.6	2.6					
	手元流動性	11.3	13.9	13.6	11.8	11.5					
	自己資本比率	19.4	22.0	24.9	23.9	23.5					
(旅館・その他宿泊所)	売上高	14,643	14,684	15,443	15,100	17,600	-33.6	-16.9	8.0	-0.9	20.2
	営業利益	874	307	341	545	1,241	-47.5	-52.2	-7.4	-48.9	42.0
	経常利益	603	-460	-73	710	891	-49.2	-361.8	-166.4	10.9	47.6
	設備投資	421	491	360	484	386	9.7	13.4	-43.3	-38.9	-8.3
	設備投資(除ソフトウェア)	392	482	350	475	383	4.7	12.4	-44.5	-39.7	-2.3
	在庫投資	211	-147	-161	105	-48	78.9	*	*	140.9	-122.9
	売上高営業利益率	6.0	2.1	2.2	3.6	7.0					
	売上高経常利益率	4.1	-3.1	-0.5	4.7	5.1					
	手元流動性	10.5	11.3	10.7	12.0	8.7					
	自己資本比率	9.2	8.2	-4.7	2.2	-2.8					
(個人サービス業)	売上高	15,867	16,072	17,536	17,101	18,737	-21.4	-11.6	17.7	10.5	18.1
	営業利益	595	692	925	-458	370	-13.0	-5.6	225.7	-455.5	-37.8
	経常利益	714	656	1,348	-11	830	-21.6	-22.9	243.2	-103.8	16.3
	設備投資	607	1,287	781	1,122	1,738	-62.8	-8.5	-15.4	25.1	186.4
	設備投資(除ソフトウェア)	592	1,272	778	1,104	1,727	-63.5	-8.6	-10.7	26.1	191.7
	在庫投資	-83	82	131	-152	12	*	*	*	-1,071.3	*
	売上高営業利益率	3.8	4.3	5.3	-2.7	2.0					
	売上高経常利益率	4.5	4.1	7.7	-0.1	4.4					
	手元流動性	19.4	21.1	24.5	26.3	24.0					
	自己資本比率	17.2	15.4	20.0	21.6	19.4					



### 3.業種別主要項目

(単位:億円、%)

区分	項目	実 績					対前年同期増加率				
		2002 10-12	2003 1- 3	4- 6	7- 9	10-12	2002 10-12	2003 1- 3	4- 6	7- 9	10-12
(映 画・ 娯 楽 業)	売上高	61,128	67,793	74,884	82,565	86,644	-53.8	-36.4	4.5	34.6	41.7
	営業利益	1,137	-79	1,090	3,793	6,307	-72.4	-103.4	-64.9	156.9	454.7
	経常利益	1,444	-461	567	3,586	6,359	-50.4	-134.5	-79.6	120.5	340.4
	設備投資	1,993	3,371	2,010	2,421	3,674	-54.9	9.8	0.9	21.6	84.3
	設備投資(除ソフトウェア)	1,956	3,328	1,973	2,380	3,636	-55.6	9.4	-0.7	20.8	85.9
	在庫投資	803	-825	-408	-242	850	-60.7	*	-532.4	*	5.8
	売上高営業利益率	1.9	-0.1	1.5	4.6	7.3					
	売上高経常利益率	2.4	-0.7	0.8	4.3	7.3					
	手元流動性	9.6	8.9	9.7	8.9	9.4					
	自己資本比率	-6.2	-5.2	11.9	12.2	12.0					
(放 送 業)	売上高	9,328	8,954	10,416	10,174	10,969	-0.9	-8.4	19.3	17.0	17.6
	営業利益	691	476	656	193	707	17.1	9.0	34.9	-2.1	2.4
	経常利益	657	420	598	117	698	34.9	3.9	13.5	-25.9	6.2
	設備投資	796	1,161	1,082	1,014	1,090	-23.4	-17.6	117.4	28.1	37.0
	設備投資(除ソフトウェア)	748	1,050	1,026	949	1,018	-26.1	-12.6	124.5	29.5	36.1
	在庫投資	-10	-57	27	-39	31	*	-359.7	*	*	*
	売上高営業利益率	7.4	5.3	6.3	1.9	6.4					
	売上高経常利益率	7.0	4.7	5.7	1.2	6.4					
	手元流動性	26.9	25.5	25.4	24.5	21.3					
	自己資本比率	55.9	54.0	58.9	56.6	57.8					
(そ の 他 サ ー ビ ス 業)	売上高	62,838	65,884	71,331	82,166	78,220	-20.2	-25.5	17.1	33.0	24.5
	営業利益	1,273	4,104	5,349	1,775	3,159	-71.3	49.1	330.9	62.8	148.2
	経常利益	2,034	4,509	5,421	1,834	2,586	-54.0	24.4	257.5	75.8	27.1
	設備投資	1,157	1,644	2,212	2,504	2,037	-58.5	-34.1	125.8	102.1	76.0
	設備投資(除ソフトウェア)	1,004	1,270	2,084	2,303	1,849	-62.3	-44.8	167.4	125.4	84.1
	在庫投資	2,193	-2,341	1,022	-460	2,356	51.3	*	88.6	*	7.5
	売上高営業利益率	2.0	6.2	7.5	2.2	4.0					
	売上高経常利益率	3.2	6.8	7.6	2.2	3.3					
	手元流動性	16.2	16.4	15.4	14.9	14.5					
	自己資本比率	42.3	43.2	43.0	43.4	43.2					
非 製 造 業	売上高	2,176,491	2,299,842	2,055,185	2,174,332	2,246,442	-8.0	-3.3	1.8	2.6	3.2
	営業利益	49,322	72,418	52,117	51,122	67,931	-10.9	1.2	-3.3	5.3	37.7
	経常利益	48,654	65,324	50,948	46,272	62,941	-1.7	-1.2	1.6	5.0	29.4
	設備投資	71,367	81,212	60,255	66,298	73,335	3.5	-0.2	7.0	-1.3	2.8
	設備投資(除ソフトウェア)	67,515	75,625	56,742	61,168	68,252	2.4	-1.9	7.7	-3.1	1.1
	在庫投資	42,734	-89,204	29,803	-2,659	40,729	-27.4	*	73.4	*	-4.7
	売上高営業利益率	2.3	3.1	2.5	2.4	3.0					
	売上高経常利益率	2.2	2.8	2.5	2.1	2.8					
	手元流動性	10.1	10.1	11.1	10.3	10.0					
	自己資本比率	20.4	21.6	22.8	23.1	22.9					