

連絡問合せ先
 財務総合政策研究所
 調査統計部調査統計課
 TEL 3581 - 4111
 (内線) 2226
 5325・5328
 直通 3592 - 8344
 財務省ホームページアドレス
<http://www.mof.go.jp/>

新 聞 発 表

平成14年12月5日

財 務 省

法人企業統計調査(平成14年7～9月)について

「四半期別法人企業統計調査」は、我が国の金融・保険業を除く資本金1,000万円以上の営利法人の仮決算計数を取りまとめたものである。

当調査結果から14年7～9月期の企業動向をみると、売上高については、製造業、非製造業ともに引き続き減収となった。経常利益については、製造業、非製造業ともに増益に転じた。また、設備投資については、製造業、非製造業ともに減少となった。

[参 考]

この調査は、金融・保険業を除く資本金1,000万円以上の営利法人を対象とした無作為抽出による標本調査(標本法人の調査結果に基づいて母集団法人の推計値を算出したもの)である。

資本金区分	1,000万円以上1億円未満	1億円以上10億円未満	10億円以上	合計
母集団法人数(社)	1,173,101	28,360	5,768	1,207,229
標本法人数(社)	8,380	9,958	5,768	24,106
回答法人数(社)	5,799	8,067	5,325	19,191
回答率(%)	69.2	81.0	92.3	79.6

1. 売上高と利益の動向（第1図、第2図）

(1) 売上高（第1表）

売上高は304兆6,289億円で、前年同期（327兆1,867億円）を22兆5,578億円下回り、対前年同期増加率（以下「増加率」という）は6.9%（前期 9.2%）となった。

業種別にみると、製造業では、輸送用機械、金属製品などが増収となったものの、電気機械、化学など多くの業種で減収となったことから、製造業全体では 2.1%（同 6.0%）の減収となった。一方、非製造業では、不動産などが増収となったものの、サービス業、卸・小売業など多くの業種で減収となったことから、非製造業全体では 8.8%（同 10.5%）の減収となった。

資本金階層別の増加率をみると、資本金10億円以上の階層は 2.3%（同 2.7%）、資本金1億円以上10億円未満の階層は0.4%（同 0.9%）、資本金1,000万円以上1億円未満の階層は 13.6%（同 17.2%）となった。

第1表 売上高の推移

(単位：億円、%)

区 分	13		14		14		14		14	
	7~9	増加率	10~12	増加率	1~3	増加率	4~6	増加率	7~9	増加率
全 産 業	3,271,867	2.6	3,293,652	3.8	3,318,001	7.4	2,889,137	9.2	3,046,289	6.9
製 造 業	946,891	4.9	927,728	9.1	938,824	9.6	870,951	6.0	926,767	2.1
食 料 品	113,865	2.2	126,784	4.4	103,332	0.6	113,681	2.9	115,541	1.5
出 版 ・ 印 刷	48,527	17.0	54,381	28.2	47,623	14.4	49,087	1.5	47,189	2.8
化 学	89,620	0.1	90,700	4.2	79,881	6.1	86,370	5.5	86,023	4.0
金 属 製 品	37,488	12.8	39,728	9.9	44,667	8.7	37,457	7.1	41,178	9.8
一 般 機 械	63,887	11.1	57,821	19.4	69,629	15.2	49,478	20.9	61,309	4.0
電 気 機 械	198,492	10.9	171,666	21.4	193,583	18.0	163,961	12.5	177,960	10.3
輸 送 用 機 械	115,779	0.6	110,042	5.5	127,972	3.8	114,716	6.4	125,605	8.5
非 製 造 業	2,324,976	1.6	2,365,924	1.6	2,379,177	6.4	2,018,186	10.5	2,119,522	8.8
建 設 業	287,929	1.8	299,818	0.2	389,196	6.6	235,127	12.0	263,528	8.5
卸 ・ 小 売 業	1,265,895	8.4	1,321,557	6.1	1,240,184	11.2	1,133,610	13.4	1,178,113	6.9
不 動 産 業	64,491	18.1	57,502	31.4	67,395	19.8	70,276	12.8	75,868	17.6
運 輸 ・ 通 信 業	192,463	1.2	183,066	4.7	183,325	5.2	176,546	5.9	191,375	0.6
電 気 業	44,063	4.8	38,159	0.3	41,310	1.1	35,897	3.5	42,605	3.3
サ ー ビ ス 業	450,773	25.9	444,913	23.2	436,424	13.0	346,518	6.8	349,103	22.6
資 本 金 別										
10 億 円 以 上	1,317,393	2.5	1,258,868	5.4	1,367,717	7.2	1,169,532	2.7	1,287,605	2.3
1 億 円 ~ 10 億 円	501,477	10.1	489,921	13.7	510,973	12.0	484,331	0.9	503,568	0.4
1,000 万 円 ~ 1 億 円	1,452,996	0.4	1,544,863	1.2	1,439,311	5.7	1,235,274	17.2	1,255,116	13.6

(注) 増加率は対前年同期増加率である。

(参考) 季節調整済前期比増加率

(%)

区 分	13		14		14	
	7~9	10~12	1~3	4~6	7~9	
全 産 業	2.8	1.3	3.0	2.3	0.5	
製 造 業	3.2	2.7	1.0	0.8	0.7	
非 製 造 業	2.6	0.7	3.7	3.6	1.0	

(2) 経常利益（第2表）

経常利益は7兆2,168億円で、前年同期(5兆9,867億円)を1兆2,301億円上回り、増加率は20.5%（前期 16.8%）となった。

業種別にみると、製造業では、電気機械、輸送用機械、化学など多くの業種で増益となったことから、製造業全体では48.8%（同 12.6%）の増益となった。一方、非製造業では、サービス業などで減益となったものの、運輸・通信業、卸・小売業など多くの業種で増益となったことから、非製造業全体では7.5%（同 18.8%）の増益となった。

資本金階層別の増加率をみると、資本金10億円以上の階層は29.3%（同 3.9%）、資本金1億円以上10億円未満の階層は18.8%（同 8.0%）、資本金1,000万円以上1億円未満の階層は3.0%（同 31.5%）となった。

（参考）営業利益の推移

（単位：億円、%）

区 分	13		14		14		14		14	
	7~9	増加率	10~12	増加率	1~3	増加率	4~6	増加率	7~9	増加率
全 産 業	69,904	27.2	79,705	31.1	100,464	16.6	79,475	11.7	78,063	11.7
製 造 業	21,193	49.0	24,345	51.7	28,890	39.2	25,567	11.6	29,503	39.2
非製造業	48,711	10.5	55,360	15.1	71,574	2.0	53,908	11.7	48,560	0.3

第2表 経常利益の推移

（単位：億円、%）

区 分	13		14		14		14		14	
	7~9	増加率	10~12	増加率	1~3	増加率	4~6	増加率	7~9	増加率
全 産 業	59,867	32.5	73,684	31.4	93,881	14.6	76,494	16.8	72,168	20.5
製 造 業	18,893	53.4	24,192	50.6	27,793	42.2	26,355	12.6	28,110	48.8
食 料 品	2,937	42.4	6,036	0.5	2,862	9.0	4,135	0.9	3,242	10.4
出 版 ・ 印 刷	36	95.3	1,637	2.7	3,084	5.1	557	55.0	528	1362.8
化 学	5,494	19.8	8,246	10.4	4,762	16.8	8,665	1.7	6,722	22.4
金 属 製 品	418	69.1	1,262	10.3	292	81.8	1,047	21.1	1,026	145.4
一 般 機 械	1,306	49.7	250	91.7	3,222	37.6	555	122.5	1,667	27.7
電 気 機 械	1,299	112.6	3,089	135.6	704	107.6	2,052	157.8	791	*
輸 送 用 機 械	4,333	17.6	3,597	18.4	8,023	33.9	5,822	26.9	6,057	39.8
非 製 造 業	40,974	15.0	49,492	15.3	66,088	6.9	50,140	18.8	44,058	7.5
建 設 業	200	92.2	466	109.0	19,020	5.9	2,936	357.8	620	210.1
卸 ・ 小 売 業	14,916	8.6	21,132	14.1	23,093	9.5	16,880	21.5	16,765	12.4
不 動 産 業	3,718	31.3	3,853	7.6	5,138	118.1	6,894	13.3	4,398	18.3
運 輸 ・ 通 信 業	2,321	25.7	6,356	42.9	1,776	34.5	14,240	25.6	5,970	157.2
電 気 業	5,553	20.9	2,069	7.0	48	*	3,279	17.5	5,819	4.8
サ ー ビ ス 業	13,852	7.5	14,998	52.3	14,682	35.8	9,905	35.4	9,865	28.8
資 本 金 別										
10 億 円 以 上	34,791	32.5	35,395	31.4	37,351	20.0	39,926	3.9	44,999	29.3
1 億 円 ~ 10 億 円	8,518	27.8	8,196	35.4	13,681	0.5	8,170	8.0	10,123	18.8
1,000 万 円 ~ 1 億 円	16,558	34.8	30,093	30.3	42,850	13.6	28,399	31.5	17,047	3.0

（注）増加率は対前年同期増加率である。なお、*印は前年同期計数がマイナスのため算出できなかったものである。

（参考）季節調整済前期比増加率（経常利益）

（%）

区 分	13		14		14	
	7~9	増加率	10~12	1~3	4~6	7~9
全 産 業	28.2		6.9	2.6	5.5	4.8
製 造 業	33.3		3.7	9.5	15.4	14.2
非 製 造 業	25.7		8.3	0.4	0.9	0.3

(3) 利益率（第3表）

売上高経常利益率は2.4%(前年同期1.8%、前期2.6%)となった。

業種別にみると、製造業は3.0%(前年同期2.0%、前期3.0%)、
非製造業は2.1%(前年同期1.8%、前期2.5%)となった。

第3表 売上高経常利益率の推移

(単位：%)

区 分	13		14		
	7~9	10~12	1~3	4~6	7~9
全 産 業	1.8	2.2	2.8	2.6	2.4
製 造 業	2.0	2.6	3.0	3.0	3.0
食 料 品	2.6	4.8	2.8	3.6	2.8
出 版 ・ 印 刷	0.1	3.0	6.5	1.1	1.1
化 学	6.1	9.1	6.0	10.0	7.8
金 属 製 品	1.1	3.2	0.7	2.8	2.5
一 般 機 械	2.0	0.4	4.6	1.1	2.7
電 気 機 械	0.7	1.8	0.4	1.3	0.4
輸 送 用 機 械	3.7	3.3	6.3	5.1	4.8
非 製 造 業	1.8	2.1	2.8	2.5	2.1
建 設 業	0.1	0.2	4.9	1.2	0.2
卸 ・ 小 売 業	1.2	1.6	1.9	1.5	1.4
不 動 産 業	5.8	6.7	7.6	9.8	5.8
運 輸 ・ 通 信 業	1.2	3.5	1.0	8.1	3.1
電 気 業	12.6	5.4	0.1	9.1	13.7
サ ー ビ ス 業	3.1	3.4	3.4	2.9	2.8
資 本 金 別					
10 億 円 以 上	2.6	2.8	2.7	3.4	3.5
1 億 円 ~ 10 億 円	1.7	1.7	2.7	1.7	2.0
1,000 万 円 ~ 1 億 円	1.1	1.9	3.0	2.3	1.4

2. 投資の動向（第3図）

第4表 設備投資の推移

(1) 設備投資（第4表）

設備投資額は9兆2,361億円で、増加率は 13.9%(前期 15.5%) となった。

業種別にみると、製造業は、食料品、出版・印刷などが増加したものの、電気機械、一般機械などほとんどの業種で減少したことから、製造業全体では 23.1%(同 23.7%)の減少となった。一方、非製造業では、運輸・通信業、卸・小売業、建設業などほとんどの業種で減少したことから、非製造業全体では 8.8%(同 10.9%)の減少となった。

資本金階層別の増加率をみると、資本金10億円以上の階層は 17.0%(同 10.1%)、資本金1億円以上10億円未満の階層は 15.6%(同 19.2%)、資本金1,000万円以上1億円未満の階層は 4.1%(同 25.7%)となった。

なお、ソフトウェア投資額は6,336億円となり、ソフトウェア投資を含んだ設備投資額は9兆8,697億円で、増加率は 12.2%となった。

(単位：億円、%)

区 分	13		14		14		14		14	
	7~9	増加率	10~12	増加率	1~3	増加率	4~6	増加率	7~9	増加率
全 産 業	107,232 (112,433)	0.5	96,861 (101,233)	14.5	110,553 (117,848)	16.8	78,114 (83,121)	15.5	92,361 (98,697)	13.9 (12.2)
製 造 業	38,043 (40,296)	2.7	30,904 (32,271)	11.5	33,453 (36,439)	27.8	25,408 (26,820)	23.7	29,267 (31,553)	23.1 (21.7)
食 料 品	3,329 (3,387)	9.1	3,282 (3,360)	11.0	2,749 (2,825)	9.8	3,115 (3,183)	1.8	3,567 (3,622)	7.1 (6.9)
出 版 ・ 印 刷	1,231 (1,432)	18.7	1,468 (1,569)	32.3	1,433 (1,540)	18.9	883 (935)	6.0	1,360 (1,471)	10.5 (2.8)
化 学	4,486 (4,641)	3.5	4,048 (4,165)	10.0	4,365 (4,744)	1.5	3,461 (3,616)	5.0	3,820 (4,096)	14.8 (11.8)
金 属 製 品	1,464 (1,508)	7.6	1,626 (1,684)	23.8	1,701 (1,768)	13.7	1,056 (1,087)	22.8	786 (815)	46.3 (46.0)
一 般 機 械	2,176 (2,293)	6.3	1,590 (1,640)	11.4	1,550 (1,718)	35.9	1,020 (1,115)	42.0	1,451 (1,591)	33.3 (30.6)
電 気 機 械	8,912 (10,151)	17.2	5,541 (6,164)	41.7	6,629 (8,148)	50.0	4,760 (5,364)	48.2	5,902 (7,033)	33.8 (30.7)
輸 送 用 機 械	4,920 (5,055)	7.5	4,076 (4,147)	4.2	5,132 (5,364)	29.6	4,094 (4,177)	14.4	4,410 (4,524)	10.4 (10.5)
非 製 造 業	69,188 (72,137)	2.4	65,957 (68,961)	15.8	77,100 (81,409)	11.0	52,705 (56,300)	10.9	63,094 (67,145)	8.8 (6.9)
建 設 業	3,885 (3,966)	3.0	2,893 (2,957)	30.5	4,802 (5,005)	19.2	2,054 (2,132)	24.5	3,210 (3,374)	17.4 (14.9)
卸 ・ 小 売 業	11,407 (11,990)	5.6	11,723 (12,437)	22.8	12,920 (13,913)	3.4	8,334 (8,882)	20.7	10,235 (11,142)	10.3 (7.1)
不 動 産 業	3,581 (3,669)	5.4	3,787 (3,833)	32.4	6,279 (6,433)	37.5	3,211 (3,244)	3.6	3,380 (3,424)	5.6 (6.7)
運 輸 ・ 通 信 業	15,112 (15,718)	5.5	10,433 (11,008)	37.6	15,742 (16,513)	14.6	10,176 (11,108)	0.9	11,451 (12,320)	24.2 (21.6)
電 気 業	5,926 (5,931)	4.7	7,245 (7,252)	7.5	9,106 (9,141)	11.4	5,584 (5,592)	17.0	5,742 (5,763)	3.1 (2.8)
サ ー ビ ス 業	27,721 (29,277)	15.8	28,451 (30,013)	4.8	26,359 (28,445)	7.3	21,853 (23,820)	10.0	27,521 (29,514)	0.7 (0.8)
資 本 金 別										
10 億 円 以 上	65,698 (69,450)	4.8	56,848 (59,421)	16.3	70,779 (76,015)	17.2	48,334 (51,654)	10.1	54,521 (59,047)	17.0 (15.0)
1 億 円 ~ 10 億 円	17,280 (18,312)	4.5	14,774 (16,089)	8.5	15,326 (16,728)	10.7	12,766 (13,666)	19.2	14,588 (15,591)	15.6 (14.9)
1,000 万 円 ~ 1 億 円	24,254 (24,672)	11.7	25,238 (25,723)	13.5	24,447 (25,105)	19.3	17,014 (17,801)	25.7	23,252 (24,059)	4.1 (2.5)

(注) 1. 増加率は対前年同期増加率である。

2. 設備投資の()書きは、ソフトウェア投資額を含んだものである(平成13年7-9月期以降)。

(参考) 季節調整済前期比増加率(ソフトウェアを除く)

(%)

区 分	13		14		14	
	7~9	10~12	1~3	4~6	7~9	
全 産 業	4.1	6.0	3.9	2.5	2.0	
製 造 業	6.0	9.1	7.7	3.7	4.8	
非 製 造 業	3.1	4.5	2.0	2.0	0.8	

(2) 在庫投資（第5表）

在庫投資額は 2兆7,244億円（前年同期 2兆6,675億円）となつた。

業種別に見ると、製造業の投資額は 1兆4,374億円（同 1兆7,433億円）、非製造業の投資額は 1兆2,870億円（同 9,243億円）となつた。

また、在庫率は8.8%（同8.9%）となった。

第5表 在庫投資と在庫率の推移

（単位：億円、%）

区 分	13		10~12		14		4~6		7~9	
	7~9	増加率		増加率	1~3	増加率		増加率		増加率
全 産 業	26,675	*	65,400	15.6	145,136	*	31,619	37.1	27,244	*
製品・商品 仕掛品 原材料	15,741	*	9,809	37.4	30,724	*	5,729	66.0	17,099	*
	6,134	312.5	54,722	3.4	106,613	*	26,392	12.8	9,162	*
	4,800	366.5	869	83.2	7,799	*	503	115.9	983	*
製 造 業	17,433	*	6,528	70.4	38,841	*	14,435	37.9	14,374	*
非 製 造 業	9,243	716.3	58,872	6.2	106,295	*	17,183	36.4	12,870	*
建 設 業	427	106.1	42,299	2.4	72,197	*	7,570	53.0	261	*
卸・小売業	6,524	1450.3	10,098	0.5	12,686	*	3,744	38.3	3,485	*
不 動 産 業	54	*	63	*	7,849	*	1,411	*	6,583	12,401.1
在 庫 率	8.9		9.3		8.0		9.6		8.8	

（注）1．増加率は対前年同期増加率である。なお、*印は前年同期計数がマイナスのため算出できなかったものである。

2．在庫率 = $\frac{\text{棚卸資産(期末)}}{\text{売上高} \times 4} \times 100$

3．在庫投資 = 調査対象期間中の棚卸資産増加額

3. 資金事情（第6表）

受取手形・売掛金は190兆4,477億円（増加率 6.5%）、支払手形・買掛金は155兆5,550億円（同 8.9%）となった。

短期借入金は194兆0,677億円（同3.8%）、長期借入金は251兆8,042億円（同 6.0%）となった。

現金・預金は115兆4,666億円（同 4.7%）、有価証券は14兆4,916億円（同 27.6%）となった。

また、手元流動性は10.8%（前年同期10.9%）となった。

第6表 資金関連項目の推移（全産業）

（単位：億円、%）

区 分	13		14		14		14		14	
	7~9	増加率	10~12	増加率	1~3	増加率	4~6	増加率	7~9	増加率
受取手形・売掛金	2,037,898	7.4	2,052,108	9.9	2,102,848	9.7	1,966,253	7.9	1,904,477	6.5
支払手形・買掛金	1,707,216	6.8	1,748,659	9.9	1,743,057	10.4	1,617,460	10.7	1,555,550	8.9
短期借入金	1,868,743	9.2	1,891,055	1.7	1,850,213	6.3	1,931,223	4.1	1,940,677	3.8
長期借入金	2,678,097	0.5	2,774,911	0.6	2,656,731	1.9	2,626,524	3.9	2,518,042	6.0
現金・預金	1,211,711	9.4	1,237,158	6.8	1,258,209	6.9	1,229,413	1.8	1,154,666	4.7
有価証券	200,247	8.4	158,841	24.9	145,289	26.6	147,575	29.7	144,916	27.6
手元流動性	10.9		10.7		10.5		12.2		10.8	

（注）1. 受取手形・売掛金、支払手形・買掛金、短期借入金、長期借入金、現金・預金、有価証券は期末残高である。

2. 有価証券は流動資産中の有価証券である。

3. 増加率は対前年同期増加率である。

4. 手元流動性 = $\frac{\text{現金・預金} + \text{有価証券(期首・期末平均)}}{\text{売上高} \times 4} \times 100$

4. 自己資本比率（第7表、第4図）

自己資本比率は26.8%（前年同期26.6%）となった。

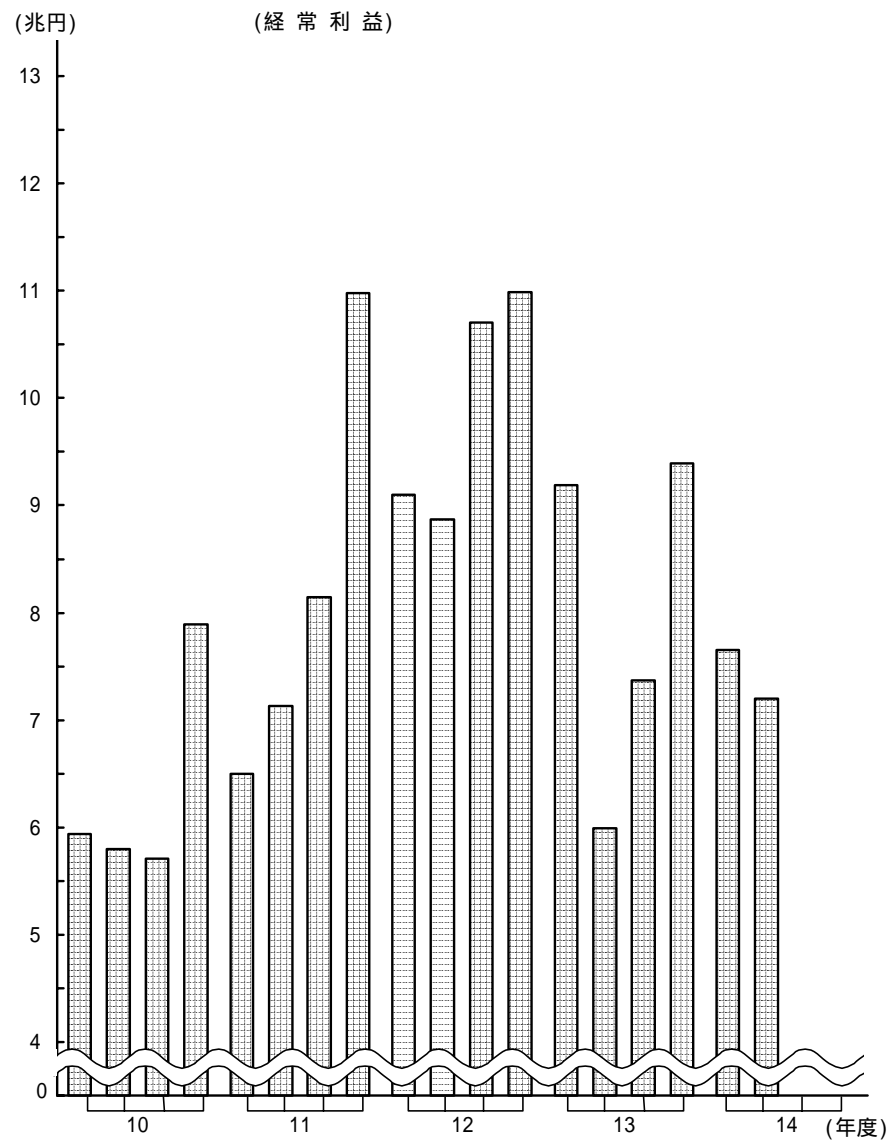
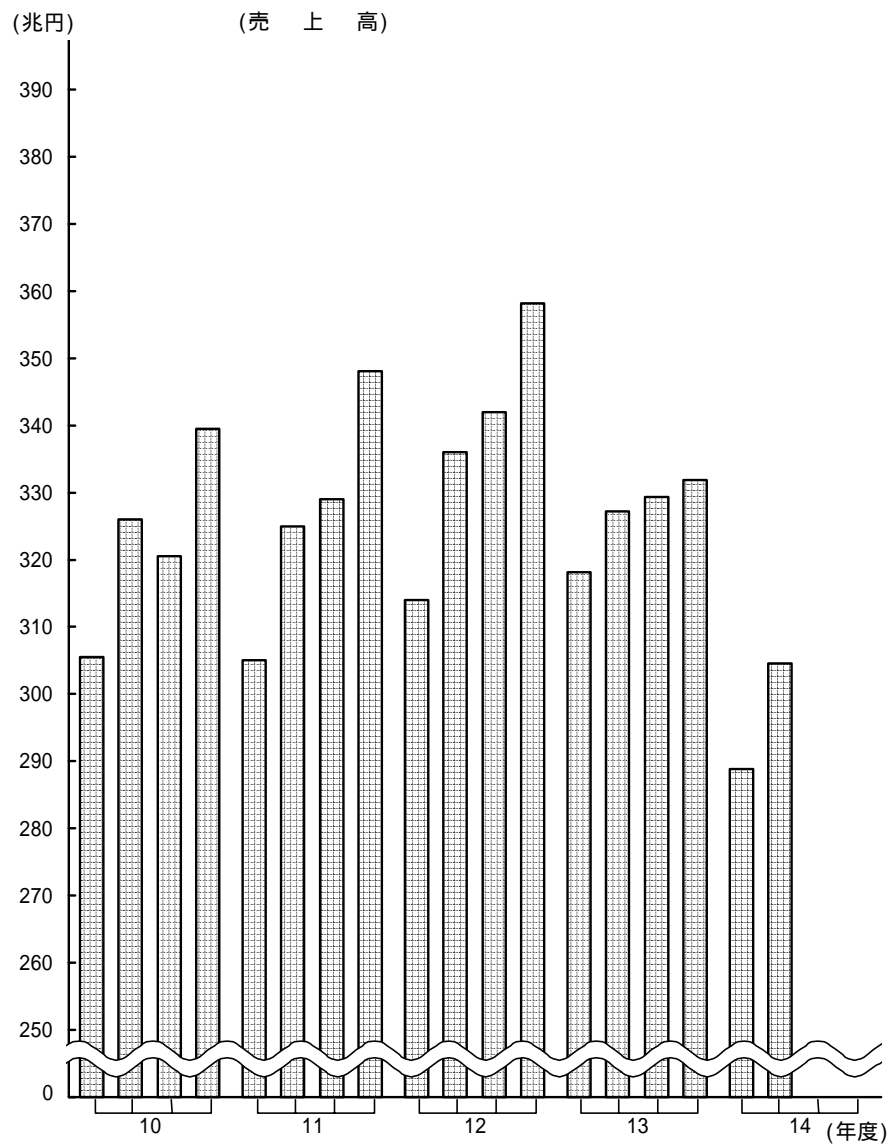
第7表 自己資本比率の推移

（単位：%）

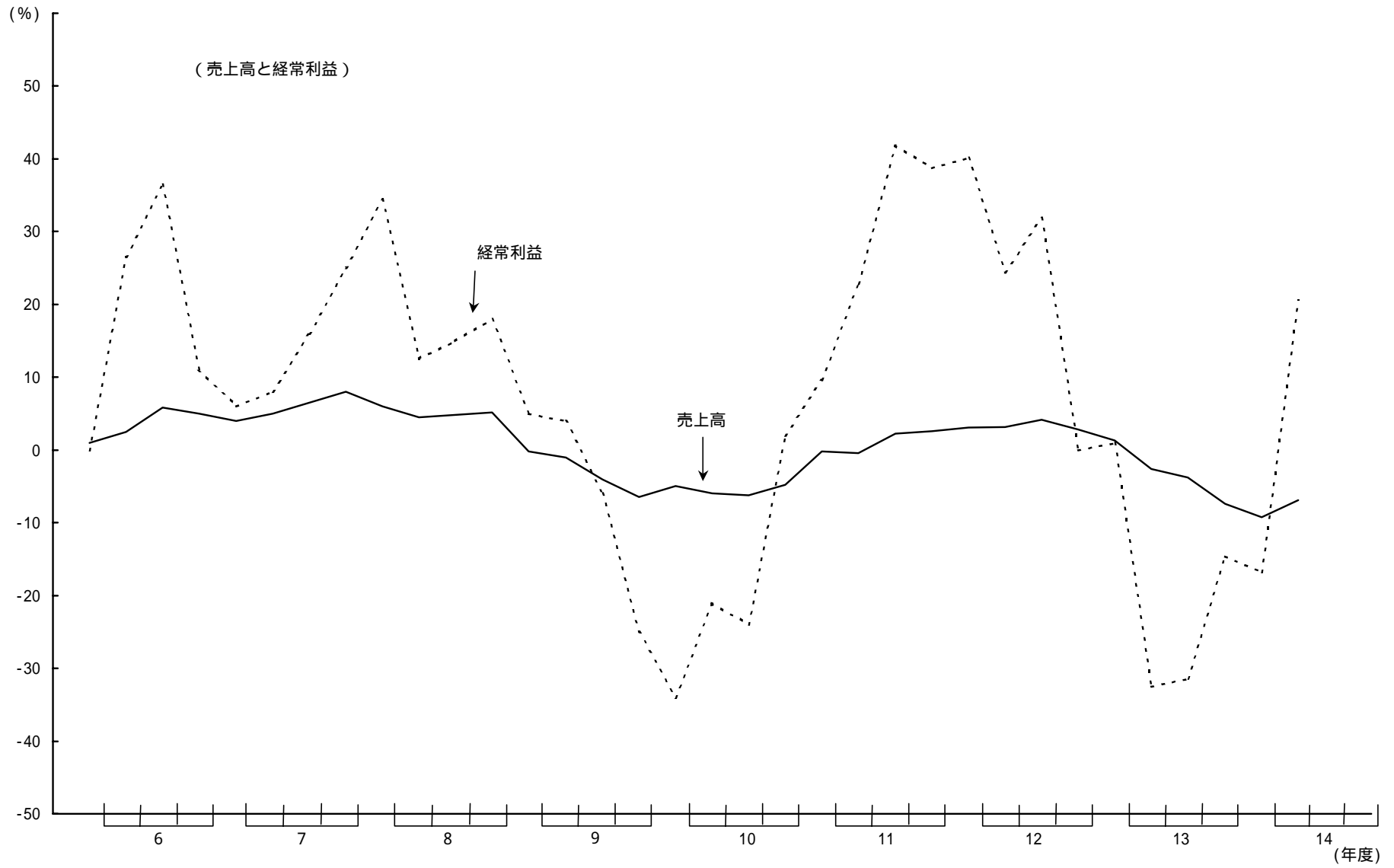
区 分	13		14		14	
	7~9	10~12	1~3	4~6	7~9	10~12
全 産 業	26.6	25.9	26.3	26.4	26.8	26.6
資 本 金 別						
10 億 円 以 上	33.2	32.7	32.6	32.8	33.9	33.2
1 億 円 ~ 10 億 円	20.6	21.1	21.5	22.1	22.4	20.6
1,000万円 ~ 1億円	20.5	19.2	20.0	19.8	19.3	20.5

（注）自己資本比率 = $\frac{\text{自己資本}}{\text{総資本}} \times 100$

第 1 図 売上高と経常利益

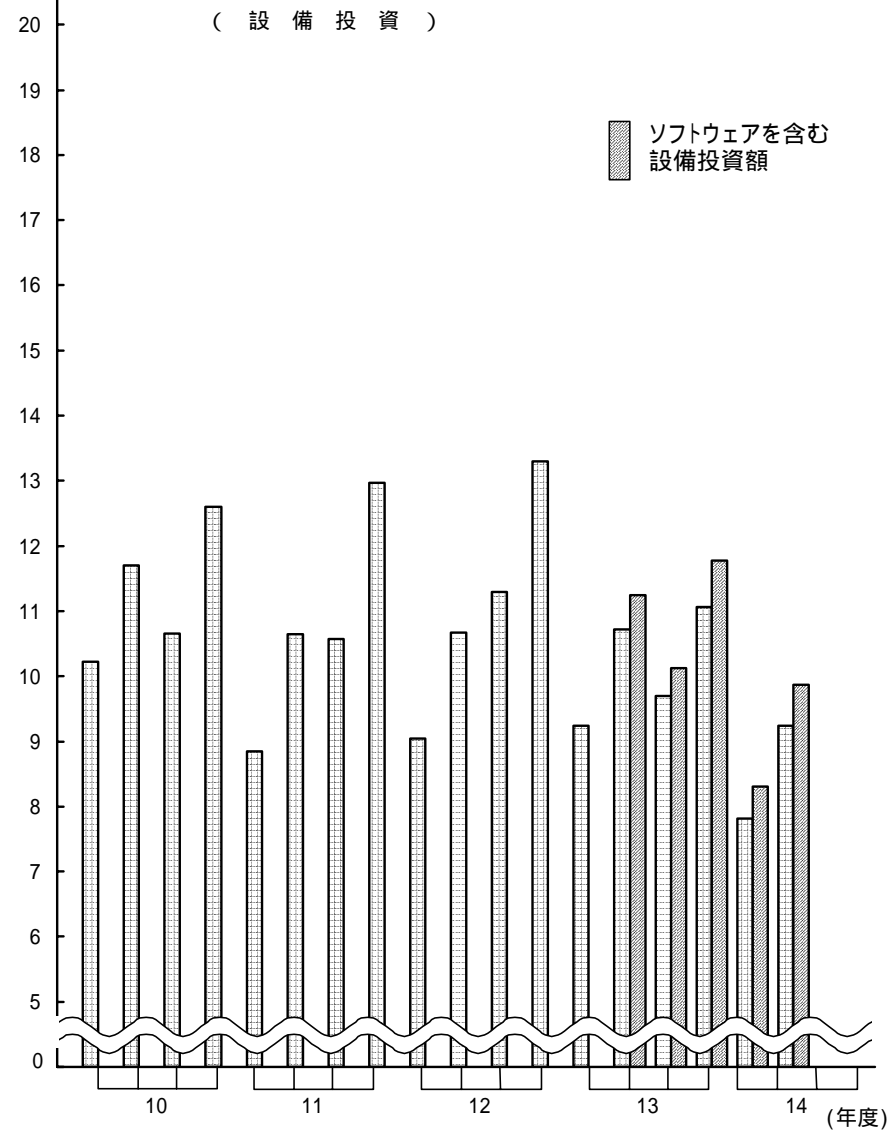


第 2 図 対 前 年 同 期 増 加 率



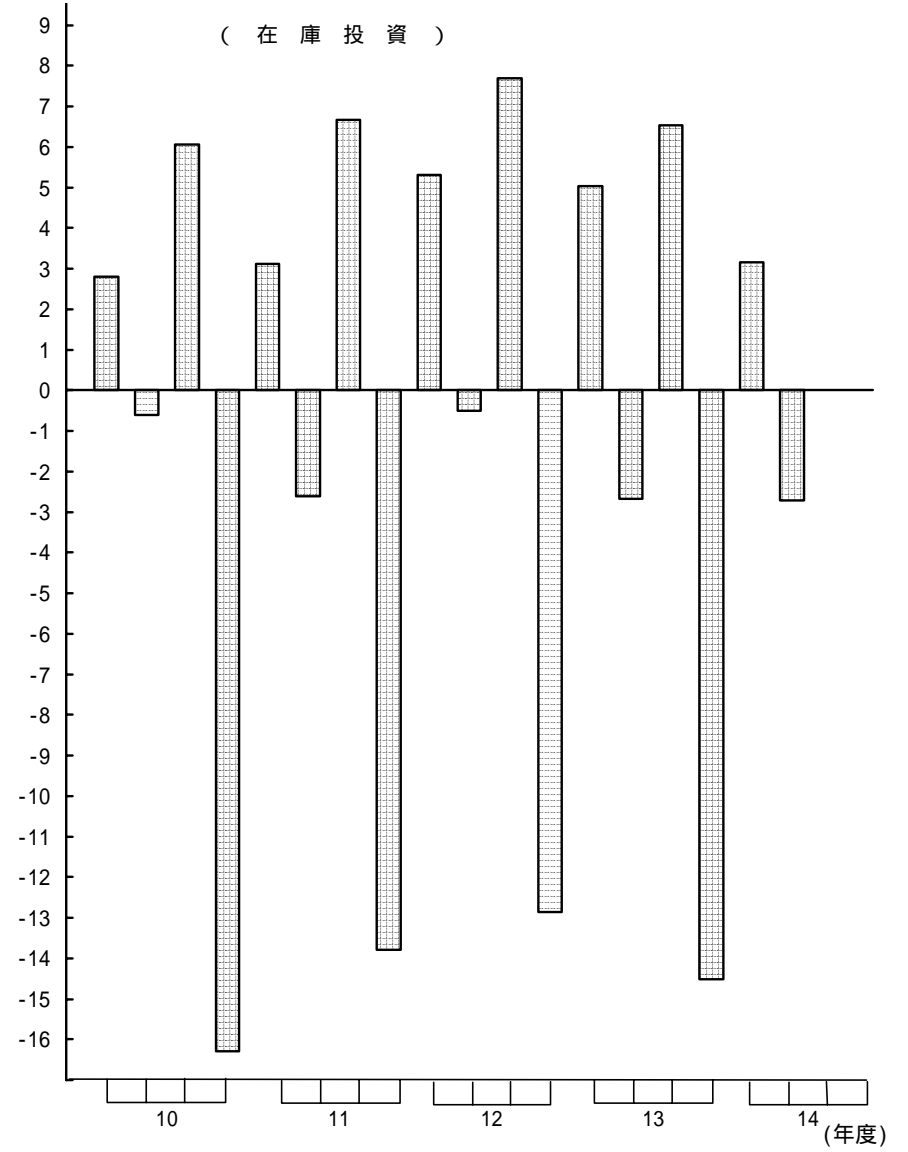
(兆円)

第3図 設備投資と在庫投資
(設備投資)

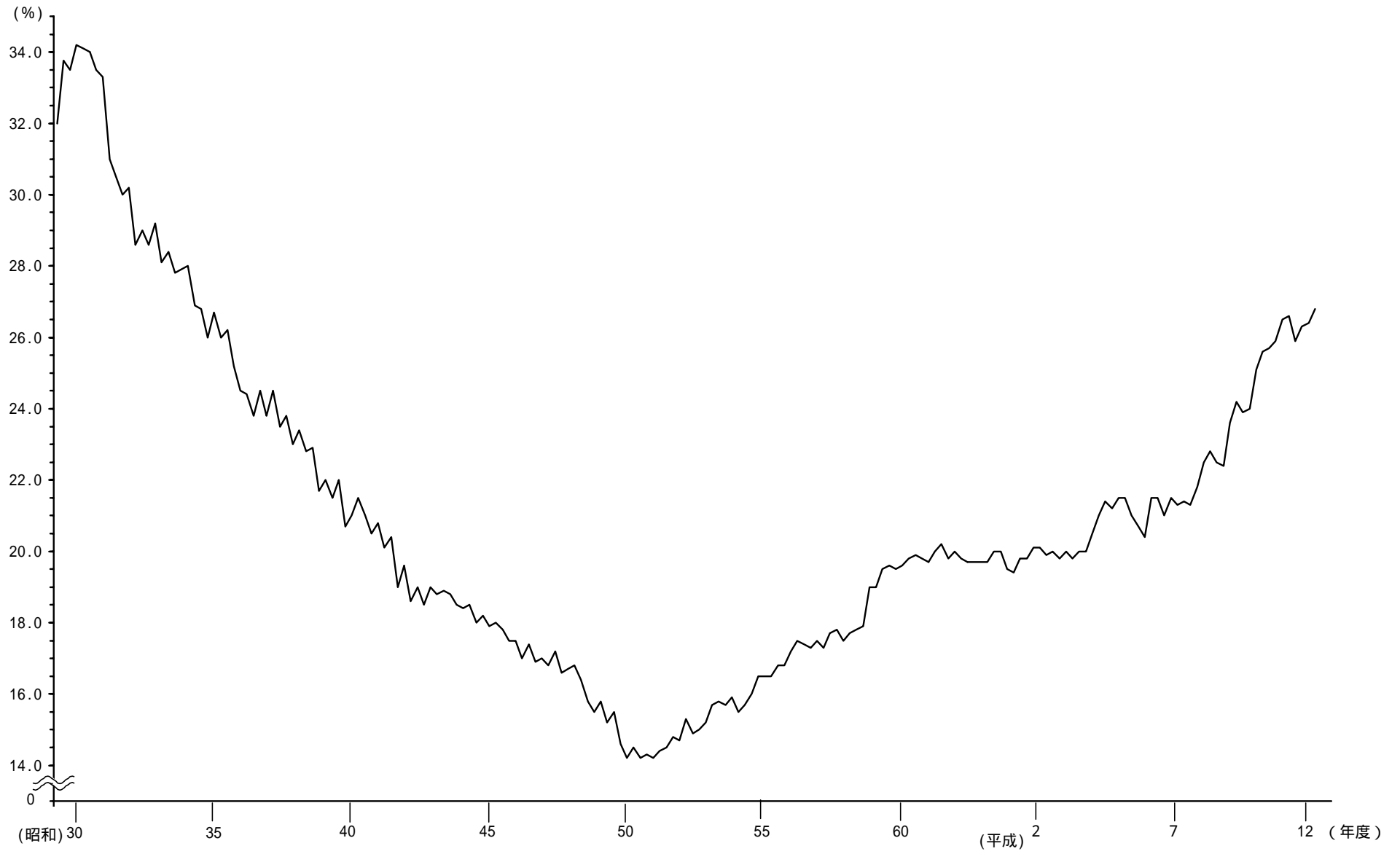


(兆円)

(在庫投資)



第 4 図 自己資本比率の推移



(参考)

四半期別法人企業統計調査の季節調整方法について

1. 採用した季節調整法

() 法人企業統計の季節調整法

米国商務省センサス局で開発している X-12-ARIMA (2002) (Version0.2.9) を用いて季節調整系列を作成しています。

() RegARIMA モデルの選択

X-12-ARIMA 中の RegARIMA モデルにおける階差次数・季節階差次数はそれぞれ 1 に固定し、他の次数は 2 以下の範囲内で AIC (赤池情報量基準) の最小化により定めています。

() 選択された RegARIMA モデル

対象項目、業種ごとに右記のスペックを使用しています。

変化点・異常値分析の結果、売上高と経常利益の非製造業については、平成元年 1-3 月期、4-6 月期および平成 9 年 1-3 月期を变化時点として消費税効果をモデルに取り入れています。また、曜日効果については取り入れていません。

データ利用期間は昭和 60 年 4-6 月期以降、先行き予測期間は 4 期 (1 年分) です。

		RegARIMA モデル	消費税効果
売上高	製造業	(211)(211)	なし
	非製造業	(111)(212)	あり
経常利益	製造業	(212)(211)	なし
	非製造業	(110)(012)	あり
設備投資	製造業	(212)(012)	なし
	非製造業	(212)(011)	なし

2. 季節調整を採用した対象項目

() 対象項目は売上高、経常利益、設備投資の 3 項目です。

() 業種については、全産業、製造業、非製造業の 3 系列とし、資本金規模はそれぞれ全規模のみとしています。

全産業については、製造業と非製造業の季節調整値の合計によっています。

3. 季節調整済前期比増加率の公表方法

毎四半期ごとに、新たなデータを追加して RegARIMA モデルによる推定を行い、当該調査期の季節調整済前期比増加率を公表します。また、過去の季節調整済前期比増加率の改訂を、毎回の季報発表時に遡及して行います。

1. 全産業 資産・負債・資本, 及び損益

(単位 億円, %)

項 目	実 績					対 前 年 同 期 増 加 率				
	2001 7- 9	10-12	2002 1- 3	4- 6	7- 9	2001 7- 9	10-12	2002 1- 3	4- 6	7- 9
推 計 法 人 数	1,208,481	1,208,239	1,208,001	1,207,653	1,207,229	1.7	1.7	1.7	-0.1	-0.1
流 動 資 産	5,527,435	5,712,897	5,491,053	5,481,720	5,248,226	-7.2	-7.5	-7.8	-4.3	-5.1
現 金 ・ 預 金	1,211,711	1,237,158	1,258,209	1,229,413	1,154,666	-9.4	-6.8	-6.9	-1.8	-4.7
受 取 手 形 ・ 売 掛 金	2,037,898	2,052,108	2,102,848	1,966,253	1,904,477	-7.4	-9.9	-9.7	-7.9	-6.5
棚 卸 資 産	1,159,885	1,223,400	1,066,465	1,107,571	1,072,755	-0.1	-2.3	-3.8	-5.8	-7.5
製 品 ・ 商 品	596,099	608,856	564,280	583,401	549,653	-0.2	-1.4	-4.1	-3.2	-7.8
仕 掛 品	422,973	476,306	371,170	397,081	394,611	-0.2	-2.7	-1.3	-6.7	-6.7
原 材 料 ・ 貯 蔵 品	140,813	138,239	131,016	127,089	128,491	0.4	-4.6	-9.3	-13.7	-8.8
有 価 証 券	200,247	158,841	145,289	147,575	144,916	-8.4	-24.9	-26.6	-29.7	-27.6
固 定 資 産	6,790,880	6,833,002	6,768,143	6,823,448	6,730,750	0.4	1.8	-2.0	0.2	-0.9
土 地	1,609,834	1,614,083	1,627,082	1,622,125	1,630,070	-4.2	-3.4	-8.1	0.2	1.3
有 形 固 定 資 産 (建設仮勘定を含む)	3,018,457	3,049,039	2,995,357	3,017,591	2,948,405	2.5	3.8	1.2	0.3	-2.3
投 資 有 価 証 券	1,151,458	1,127,184	1,114,066	1,086,000	1,075,598	0.2	-0.5	-4.3	-8.1	-6.6
資 産 合 計	12,345,551	12,584,223	12,281,839	12,330,967	12,009,808	-3.1	-2.5	-4.7	-1.9	-2.7
流 動 負 債	4,928,064	5,073,052	4,923,276	4,877,585	4,785,537	-6.9	-4.7	-7.8	-2.7	-2.9
支 払 手 形 ・ 買 掛 金	1,707,216	1,748,659	1,743,057	1,617,460	1,555,550	-6.8	-9.9	-10.4	-10.7	-8.9
短 期 借 入 金	1,868,743	1,891,055	1,850,213	1,931,223	1,940,677	-9.2	-1.7	-6.3	4.1	3.8
固 定 負 債	4,129,061	4,246,016	4,130,120	4,191,367	4,002,937	-1.4	-0.5	-1.9	-0.7	-3.1
社 会 債 金	541,690	565,524	525,935	561,484	519,409	-7.2	-4.3	-5.2	-3.1	-4.1
長 期 借 入 金	2,678,097	2,774,911	2,656,731	2,626,524	2,518,042	-0.5	-0.6	-1.9	-3.9	-6.0
資 本	3,285,594	3,263,047	3,226,644	3,259,925	3,219,306	0.6	-1.7	-3.4	-2.2	-2.0
資 本 金	813,110	808,991	809,261	828,114	821,384	3.2	2.1	1.8	1.6	1.0
受 取 手 形 ・ 割 引 残 高	124,725	122,872	120,545	112,969	106,680	-13.7	-42.6	-17.7	-27.3	-14.5
売 上 高	3,271,867	3,293,652	3,318,001	2,889,137	3,046,289	-2.6	-3.8	-7.4	-9.2	-6.9
上 原 価	2,560,211	2,571,245	2,602,710	2,238,850	2,372,901	-2.8	-4.3	-8.2	-9.4	-7.3
販 売 費 及 び 一 般 管 理 費	641,751	642,701	614,827	570,812	595,325	2.2	3.3	-1.8	-7.8	-7.2
管 業 利 益	69,904	79,705	100,464	79,475	78,063	-27.2	-31.1	-16.6	-11.7	11.7
受 取 利 息 等	9,917	7,702	10,859	11,119	8,432	-0.6	-4.7	-4.3	-8.5	-15.0
支 払 利 息 ・ 割 引 料 益	29,286	26,191	27,434	25,281	25,795	-0.9	-6.6	-13.5	-5.6	-11.9
経 常 利 益	59,867	73,684	93,881	76,494	72,168	-32.5	-31.4	-14.6	-16.8	20.5
減 価 償 却 費	91,229	89,713	101,906	91,915	93,911	-3.9	0.9	-5.3	4.3	2.9
人 件 費	450,105	469,940	420,504	418,940	426,234	-0.7	-0.4	-1.7	-4.7	-5.3
入 員 (百 人)	355,425	358,691	351,202	340,781	337,557	0.8	1.5	0.1	-4.0	-5.0

2. 全産業 規模別主要項目

(単位 億円, %)

区分	項目	実 績					対 前 年 同 期 増 加 率				
		2001		2002			2001		2002		
		7- 9	10-12	1- 3	4- 6	7- 9	7- 9	10-12	1- 3	4- 6	7- 9
一 億 円 未 満	売上高	1,452,996	1,544,863	1,439,311	1,235,274	1,255,115	0.4	1.2	-5.7	-17.2	-13.6
	営業利益	17,245	30,695	43,743	28,725	16,473	-30.2	-29.8	-15.5	-23.7	-4.5
	経常利益	16,558	30,093	42,850	28,399	17,047	-34.8	-30.3	-13.6	-31.5	3.0
	設備投資	24,672	25,723	25,105	17,801	24,059	-10.2	-11.9	-17.1	-22.2	-2.5
	設備投資(除ソフトウェア)	24,254	25,238	24,447	17,014	23,252	-11.7	-13.5	-19.3	-25.7	-4.1
	在庫投資	2,957	20,984	-26,860	-6,880	-2,940	-49.2	42.8	*	-648.3	-199.4
	売上高営業利益率	1.2	2.0	3.0	2.3	1.3					
売上高経常利益率	1.1	1.9	3.0	2.3	1.4						
手元流動性	13.3	12.8	13.4	15.4	14.0						
自己資本比率	20.5	19.2	20.0	19.8	19.3						
一 億 円 以 上 十 億 円 未 満	売上高	501,477	489,921	510,973	484,331	503,568	-10.1	-13.7	-12.0	-0.9	0.4
	営業利益	8,702	8,280	14,317	8,125	11,085	-29.7	-38.0	-3.0	-5.9	27.4
	経常利益	8,518	8,196	13,681	8,170	10,123	-27.8	-35.4	0.5	-8.0	18.8
	設備投資	18,312	16,089	16,728	13,666	15,591	10.8	-0.4	-2.6	-13.5	-14.9
	設備投資(除ソフトウェア)	17,280	14,774	15,326	12,766	14,588	4.5	-8.5	-10.7	-19.2	-15.6
	在庫投資	-2,826	13,263	-22,990	7,337	-1,427	-247.8	-12.2	*	7.0	*
	売上高営業利益率	1.7	1.7	2.8	1.7	2.2					
売上高経常利益率	1.7	1.7	2.7	1.7	2.0						
手元流動性	9.5	9.4	8.9	10.1	9.2						
自己資本比率	20.6	21.1	21.5	22.1	22.4						
十 億 円 以 上	売上高	1,317,393	1,258,868	1,367,717	1,169,532	1,287,605	-2.5	-5.4	-7.2	-2.7	-2.3
	営業利益	43,957	40,731	42,405	42,624	50,506	-25.4	-30.4	-21.5	-2.5	14.9
	経常利益	34,791	35,395	37,351	39,926	44,999	-32.5	-31.4	-20.0	-3.9	29.3
	設備投資	69,450	59,421	76,015	51,654	59,047	10.8	-12.5	-11.1	-3.9	-15.0
	設備投資(除ソフトウェア)	65,698	56,848	70,779	48,334	54,521	4.8	-16.3	-17.2	-10.1	-17.0
	在庫投資	-26,807	31,153	-95,286	31,162	-22,878	*	-34.7	*	-26.1	*
	売上高営業利益率	3.3	3.2	3.1	3.6	3.9					
売上高経常利益率	2.6	2.8	2.7	3.4	3.5						
手元流動性	8.7	8.7	8.0	9.6	8.4						
自己資本比率	33.2	32.7	32.6	32.8	33.9						
計	売上高	3,271,867	3,293,652	3,318,001	2,889,137	3,046,289	-2.6	-3.8	-7.4	-9.2	-6.9
	営業利益	69,904	79,705	100,464	79,475	78,063	-27.2	-31.1	-16.6	-11.7	11.7
	経常利益	59,867	73,684	93,881	76,494	72,168	-32.5	-31.4	-14.6	-16.8	20.5
	設備投資	112,433	101,233	117,848	83,121	98,697	5.4	-10.6	-11.4	-10.1	-12.2
	設備投資(除ソフトウェア)	107,232	96,861	110,553	78,114	92,361	0.5	-14.5	-16.8	-15.5	-13.9
	在庫投資	-26,675	65,400	-145,136	31,619	-27,244	*	-15.6	*	-37.1	*
	売上高営業利益率	2.1	2.4	3.0	2.8	2.6					
売上高経常利益率	1.8	2.2	2.8	2.6	2.4						
手元流動性	10.9	10.7	10.5	12.2	10.8						
自己資本比率	26.6	25.9	26.3	26.4	26.8						

(注) 1. 在庫投資の増加率の欄の*は前年同期の計数がマイナスであったため算出できなかったものである。

$$2. \text{手元流動性} = \frac{\text{現金・預金} + \text{有価証券}}{\text{売上高}} \times \frac{\text{期首} + \text{期末平均}}{2} \times 100$$

3 . 業 種 別 主 要 項 目

P-01

(単位 億円, %)

区分	項目	年 期	実 績					対 前 年 同 期 増 加 率				
			2001		2002		2001	2002		増 加 率		
			7- 9	10-12	1- 3	4- 6	7- 9	7- 9	10-12	1- 3	4- 6	7- 9
全 産 業	売上高		3,271,867	3,293,652	3,318,001	2,889,137	3,046,289	-2.6	-3.8	-7.4	-9.2	-6.9
	営業利益		69,904	79,705	100,464	79,475	78,063	-27.2	-31.1	-16.6	-11.7	11.7
	経常利益		59,867	73,684	93,881	76,494	72,168	-32.5	-31.4	-14.6	-16.8	20.5
	設備投資		112,433	101,233	117,848	83,121	98,697	5.4	-10.6	-11.4	-10.1	-12.2
	設備投資(除ソフトウェア)		107,232	96,861	110,553	78,114	92,361	0.5	-14.5	-16.8	-15.5	-13.9
	在庫投資		-26,675	65,400	-145,136	31,619	-27,244	*	-15.6	*	-37.1	*
	売上高営業利益率		2.1	2.4	3.0	2.8	2.6					
	売上高経常利益率		1.8	2.2	2.8	2.6	2.4					
手元流動性		10.9	10.7	10.5	12.2	10.8						
自己資本比率		26.6	25.9	26.3	26.4	26.8						
農 林 水 産 業	売上高		6,416	6,973	6,055	6,690	6,250	11.1	15.6	3.3	6.3	-2.6
	営業利益		-45	-89	241	-173	-191	-260.2	*	-1.6	*	*
	経常利益		146	9	371	-81	-93	152.9	-88.6	36.8	-424.7	-163.3
	設備投資		303	185	226	184	244	70.6	30.2	66.1	-41.6	-19.5
	設備投資(除ソフトウェア)		291	177	215	179	218	64.0	24.2	57.8	-43.1	-25.0
	在庫投資		14	-214	-104	14	59	*	*	-154.7	-52.9	315.3
	売上高営業利益率		-0.7	-1.3	4.0	-2.6	-3.1					
	売上高経常利益率		2.3	0.1	6.1	-1.2	-1.5					
手元流動性		12.5	11.2	15.4	19.7	15.5						
自己資本比率		8.4	8.8	7.9	17.1	12.7						
(農 業)	売上高		2,423	2,933	2,390	3,300	3,005	16.3	18.6	11.6	33.9	24.0
	営業利益		-30	43	40	33	-142	-134.9	-42.2	*	-65.0	*
	経常利益		84	41	88	66	-59	-32.3	-62.0	*	-32.4	-170.2
	設備投資		132	65	130	121	134	27.0	-10.1	64.2	35.7	1.5
	設備投資(除ソフトウェア)		131	65	129	121	134	26.3	-10.1	64.0	35.5	2.1
	在庫投資		25	-77	-17	-9	-34	*	*	-110.9	-118.8	-231.9
	売上高営業利益率		-1.3	1.5	1.7	1.0	-4.7					
	売上高経常利益率		3.5	1.4	3.7	2.0	-2.0					
手元流動性		10.4	8.4	11.1	21.4	12.0						
自己資本比率		14.7	15.5	14.5	27.6	20.2						
(林 業 ・ 狩 猟 業)	売上高		278	300	335	269	261	-27.8	-7.8	-29.9	15.2	-6.2
	営業利益		10	-18	11	-27	-19	*	-486.7	-82.1	*	-282.1
	経常利益		10	-14	29	-26	-10	*	-263.9	-59.1	*	-195.2
	設備投資		4	9	5	4	12	3.0	182.1	-11.9	60.6	177.8
	設備投資(除ソフトウェア)		4	9	4	4	12	-0.7	182.1	-18.6	60.6	188.1
	在庫投資		8	-8	-25	18	5	33.0	-163.6	*	24.2	-37.6
	売上高営業利益率		3.7	-6.0	3.4	-10.1	-7.2					
	売上高経常利益率		3.7	-4.7	8.5	-9.9	-3.8					
手元流動性		27.3	25.7	24.5	27.5	26.5						
自己資本比率		22.2	22.2	22.7	-2.5	-3.5						

3 . 業 種 別 主 要 項 目

P-04

(単位 億円、%)

区 分	項 目	年 期	実 績					対 前 年 同 期 増 加 率						
			2001		2002		2001		2002		2001		2002	
			7- 9	10-12	1- 3	4- 6	7- 9	7- 9	10-12	1- 3	4- 6	7- 9	7- 9	7- 9
(パルプ・紙加工品)	売上高	19,629	20,706	18,290	20,315	20,256	-21.8	-21.9	-21.9	-5.6	3.2			
	営業利益	199	767	467	858	588	-82.2	-46.6	-47.8	-10.4	196.3			
	経常利益	145	664	391	804	593	-85.3	-45.1	-51.2	-11.9	309.5			
	設備投資	1,202	953	1,074	672	966	-13.2	-13.0	-14.8	-13.7	-19.6			
	設備投資(除ソフトウェア)	1,187	947	1,058	663	941	-14.3	-13.5	-16.0	-14.8	-20.7			
	在庫投資	-182	-218	-248	-30	-300	*	-193.6	-16.0	-115.2	*			
	売上高営業利益率	1.0	3.7	2.6	4.2	2.9								
	売上高経常利益率	0.7	3.2	2.1	4.0	2.9								
手元流動性	10.2	9.1	10.5	9.3	9.0									
自己資本比率	29.6	31.0	32.0	33.2	33.4									
(出版・印刷・関連)	売上高	48,527	54,381	47,623	49,087	47,189	17.0	28.2	14.4	1.5	-2.8			
	営業利益	41	1,604	2,905	724	655	-93.2	3.3	-9.5	-51.5	1,514.1			
	経常利益	36	1,637	3,084	557	528	-95.3	2.7	-5.1	-55.0	1,362.8			
	設備投資	1,432	1,569	1,540	935	1,471	-5.4	41.4	-12.8	-0.5	2.8			
	設備投資(除ソフトウェア)	1,231	1,468	1,433	883	1,360	-18.7	32.3	-18.9	-6.0	10.5			
	在庫投資	49	-28	-405	146	28	*	-110.9	-1,877.6	-23.4	-44.2			
	売上高営業利益率	0.1	3.0	6.1	1.5	1.4								
	売上高経常利益率	0.1	3.0	6.5	1.1	1.1								
手元流動性	18.6	17.3	15.0	20.1	19.8									
自己資本比率	40.0	34.4	38.0	38.6	39.3									
(化学工業)	売上高	89,620	90,700	79,881	86,370	86,023	0.1	-4.2	-6.1	-5.5	-4.0			
	営業利益	5,469	8,167	4,124	8,294	6,974	-17.1	-10.6	-22.3	0.6	27.5			
	経常利益	5,494	8,246	4,762	8,665	6,722	-19.8	-10.4	-16.8	1.7	22.4			
	設備投資	4,641	4,165	4,744	3,616	4,096	7.1	13.2	7.0	-0.7	-11.8			
	設備投資(除ソフトウェア)	4,486	4,048	4,365	3,461	3,820	3.5	10.0	-1.5	-5.0	-14.8			
	在庫投資	-515	203	-1,529	-245	-1,017	*	-86.3	-819.9	-118.4	*			
	売上高営業利益率	6.1	9.0	5.2	9.6	8.1								
	売上高経常利益率	6.1	9.1	6.0	10.0	7.8								
手元流動性	16.2	16.1	17.4	18.3	18.4									
自己資本比率	47.1	47.6	47.5	50.6	51.3									
(石油製品・石炭製品)	売上高	35,634	34,538	32,625	32,002	35,043	2.1	-10.9	-17.6	-10.0	-1.7			
	営業利益	611	285	325	-145	441	36.9	-65.4	-70.0	-142.3	-27.7			
	経常利益	747	240	302	-152	291	60.6	-66.8	-74.2	-147.6	-61.1			
	設備投資	388	310	375	450	494	25.1	10.9	70.3	93.7	27.6			
	設備投資(除ソフトウェア)	379	287	359	431	467	22.4	2.7	63.0	85.3	23.1			
	在庫投資	683	-1,872	687	523	1,169	-50.4	-957.8	372.0	47.4	71.1			
	売上高営業利益率	1.7	0.8	1.0	-0.5	1.3								
	売上高経常利益率	2.1	0.7	0.9	-0.5	0.8								
手元流動性	3.6	3.3	3.4	3.2	2.2									
自己資本比率	18.1	18.4	19.8	18.3	20.4									

3 . 業 種 別 主 要 項 目

P-05

(単位 億円, %)

区 分	項 目	年 期	実 績					対 前 年 同 期 増 加 率				
			2001		2002		2001		2002		2002	
			7- 9	10-12	1- 3	4- 6	7- 9	7- 9	10-12	1- 3	4- 6	7- 9
(窯業・土石製品製造)	売上高		29,178	32,879	30,834	20,723	22,558	8.3	12.0	8.0	-28.2	-22.7
	営業利益		730	1,304	1,049	-78	733	-25.3	-20.6	-13.1	-111.5	0.4
	経常利益		428	1,262	1,093	-104	691	-51.2	-15.4	-6.9	-112.9	61.3
	設備投資		1,359	1,284	1,173	689	781	-34.0	-1.4	-10.1	-57.1	-42.5
	設備投資(除ソフトウェア)		1,328	1,214	1,110	654	732	-35.4	-6.8	-14.9	-59.3	-44.9
	在庫投資		-51	-119	-974	249	-6	*	-144.4	*	-68.3	*
	売上高営業利益率		2.5	4.0	3.4	-0.4	3.2					
	売上高経常利益率		1.5	3.8	3.5	-0.5	3.1					
	手元流動性		19.2	15.9	17.9	14.9	13.2					
	自己資本比率		38.1	38.6	41.0	37.1	37.4					
(鉄鋼業)	売上高		27,279	25,895	30,407	26,580	28,600	-3.8	-10.0	-3.6	0.0	4.8
	営業利益		389	62	596	439	1,067	-70.7	-96.2	-61.7	-8.7	174.2
	経常利益		-1	-222	269	82	718	-100.1	-119.4	-76.2	1,632.3	*
	設備投資		1,872	1,276	1,751	1,194	1,176	36.4	2.9	2.7	-11.5	-37.2
	設備投資(除ソフトウェア)		1,850	1,259	1,697	1,160	1,127	34.8	1.5	-0.5	-14.1	-39.1
	在庫投資		-959	794	-2,618	579	-1,033	*	-21.2	*	-70.4	*
	売上高営業利益率		1.4	0.2	2.0	1.7	3.7					
	売上高経常利益率		0.0	-0.9	0.9	0.3	2.5					
	手元流動性		10.4	9.4	7.7	11.0	9.1					
	自己資本比率		29.5	28.9	28.9	28.1	29.4					
(非鉄金属製造業)	売上高		19,212	17,312	19,038	18,952	19,643	-15.4	-24.1	-18.3	-1.5	2.2
	営業利益		305	-52	553	437	374	-73.8	-104.2	-56.2	3.6	22.5
	経常利益		166	-193	401	522	318	-83.8	-118.7	-64.3	4.3	91.5
	設備投資		2,124	1,578	1,363	962	1,293	7.2	-9.4	-42.0	-40.8	-39.1
	設備投資(除ソフトウェア)		2,099	1,571	1,325	949	1,259	5.9	-9.8	-43.7	-41.6	-40.0
	在庫投資		-179	97	-631	109	-285	*	-86.8	-832.2	-86.1	*
	売上高営業利益率		1.6	-0.3	2.9	2.3	1.9					
	売上高経常利益率		0.9	-1.1	2.1	2.8	1.6					
	手元流動性		6.6	7.0	6.9	6.6	6.8					
	自己資本比率		30.0	28.7	29.3	29.2	28.8					
(金属製品製造業)	売上高		37,488	39,728	44,667	37,457	41,178	-12.8	-9.9	-8.7	-7.1	9.8
	営業利益		428	1,141	382	1,111	1,140	-66.8	-26.3	-75.0	25.2	166.5
	経常利益		418	1,262	292	1,047	1,026	-69.1	-10.3	-81.8	21.1	145.4
	設備投資		1,508	1,684	1,768	1,087	815	-4.9	-21.1	-10.3	-20.6	-46.0
	設備投資(除ソフトウェア)		1,464	1,626	1,701	1,056	786	-7.6	-23.8	-13.7	-22.8	-46.3
	在庫投資		-62	308	-1,095	160	-618	*	-63.3	*	-40.2	*
	売上高営業利益率		1.1	2.9	0.9	3.0	2.8					
	売上高経常利益率		1.1	3.2	0.7	2.8	2.5					
	手元流動性		17.3	16.2	19.5	16.7	15.9					
	自己資本比率		32.4	30.8	34.4	36.5	38.3					

3 . 業 種 別 主 要 項 目

P-06

(単位 億円, %)

区 分	項 目	年 期	実 績					対 前 年 同 期 増 加 率				
			2001		2002		2001	2002		2002		2002
			7- 9	10-12	1- 3	4- 6	7- 9	7- 9	10-12	1- 3	4- 6	7- 9
(一) 一般機械器具製造業	売上高		63,887	57,821	69,629	49,478	61,309	-11.1	-19.4	-15.2	-20.9	-4.0
	営業利益		1,335	318	3,177	-692	1,876	-49.0	-88.9	-33.7	-130.7	40.5
	経常利益		1,306	250	3,222	-555	1,667	-49.7	-91.7	-37.6	-122.5	27.7
	設備投資		2,293	1,640	1,718	1,115	1,591	-1.3	-8.6	-28.9	-36.6	-30.6
	設備投資(除ソフトウェア)		2,176	1,590	1,550	1,020	1,451	-6.3	-11.4	-35.9	-42.0	-33.3
	在庫投資		-1,244	2,583	-5,592	2,004	-1,070	*	-23.3	*	42.4	*
	売上高営業利益率		2.1	0.6	4.6	-1.4	3.1					
	売上高経常利益率		2.0	0.4	4.6	-1.1	2.7					
	手元流動性比率		17.5	18.8	15.6	17.0	14.1					
	自己資本比率		38.5	37.5	38.2	37.7	38.2					
(二) 電気機械器具製造業	売上高		198,492	171,666	193,583	163,961	177,960	-10.9	-21.4	-18.0	-12.5	-10.3
	営業利益		-610	-3,133	1,506	1,253	667	-105.6	-135.0	-84.7	145.3	*
	経常利益		-1,299	-3,089	-704	2,052	791	-112.6	-135.6	-107.6	157.8	*
	設備投資		10,151	6,164	8,148	5,364	7,033	-5.7	-35.2	-38.5	-41.7	-30.7
	設備投資(除ソフトウェア)		8,912	5,541	6,629	4,760	5,902	-17.2	-41.7	-50.0	-48.2	-33.8
	在庫投資		-7,487	189	-14,898	3,298	-2,376	-534.2	-97.9	*	-55.0	*
	売上高営業利益率		-0.3	-1.8	0.8	0.8	0.4					
	売上高経常利益率		-0.7	-1.8	-0.4	1.3	0.4					
	手元流動性比率		10.5	10.9	10.6	11.9	10.8					
	自己資本比率		40.9	39.0	38.6	39.1	39.6					
(三) 輸送用機械製造業	売上高		115,779	110,042	127,972	114,716	125,605	0.6	-5.5	-3.8	6.4	8.5
	営業利益		4,711	4,145	7,499	5,222	6,180	32.6	-0.3	36.6	27.4	31.2
	経常利益		4,333	3,597	8,023	5,822	6,057	17.6	-18.4	33.9	26.9	39.8
	設備投資		5,055	4,147	5,364	4,177	4,524	10.5	6.1	-26.4	16.7	-10.5
	設備投資(除ソフトウェア)		4,920	4,076	5,132	4,094	4,410	7.5	4.2	-29.6	14.4	-10.4
	在庫投資		-1,931	2,011	-3,021	1,714	-1,463	*	-13.6	*	-16.2	*
	売上高営業利益率		4.1	3.8	5.9	4.6	4.9					
	売上高経常利益率		3.7	3.3	6.3	5.1	4.8					
	手元流動性比率		9.4	9.4	8.1	10.0	9.3					
	自己資本比率		47.6	48.2	47.3	47.8	48.1					
(四) 精密機械器具製造業	売上高		22,102	19,678	20,915	20,841	23,286	-5.2	-16.2	-14.6	-2.8	5.4
	営業利益		995	-21	1,064	652	1,488	-49.3	-101.7	-54.9	-22.2	49.5
	経常利益		872	272	1,069	650	1,539	-52.8	-75.9	-55.1	-35.0	76.5
	設備投資		968	893	887	821	742	50.4	-4.3	-14.7	-10.3	-23.4
	設備投資(除ソフトウェア)		926	866	828	762	668	43.8	-7.2	-20.3	-16.7	-27.8
	在庫投資		-573	-28	-1,045	244	-21	-320.0	-102.7	*	-73.0	*
	売上高営業利益率		4.5	-0.1	5.1	3.1	6.4					
	売上高経常利益率		3.9	1.4	5.1	3.1	6.6					
	手元流動性比率		13.7	14.6	13.7	14.9	12.6					
	自己資本比率		46.3	45.6	45.9	45.6	43.2					

3 . 業 種 別 主 要 項 目

(單位 億円, %)

区分	項目	實 績					對 前 年 同 期 增 加 率				
		2001		2002			2001		2002		
		7- 9	10-12	1- 3	4- 6	7- 9	7- 9	10-12	1- 3	4- 6	7- 9
(小 賣 業)	売上高	403,023	430,926	404,600	368,054	376,721	6.2	12.7	1.2	-10.4	-6.5
	営業利益	5,066	9,677	10,306	6,986	3,345	52.8	45.5	13.6	-28.5	-34.0
	経常利益	5,860	10,472	11,005	7,528	4,603	42.1	49.6	10.3	-40.4	-21.4
	設備投資	6,818	7,161	7,397	5,965	6,206	-15.1	-22.8	14.9	-11.2	-9.0
	設備投資(除ソフトウェア)	6,600	6,870	7,109	5,703	5,777	-17.8	-25.9	10.4	-15.1	-12.5
	在庫投資	-2,447	6,053	-7,798	955	-2,691	*	-2.0	*	-35.7	*
	売上高営業利益率	1.3	2.2	2.5	1.9	0.9					
	売上高経常利益率	1.5	2.4	2.7	2.0	1.2					
	手元流動性	8.5	9.2	9.1	7.9	7.3					
	自己資本比率	25.3	26.8	24.4	23.1	24.0					
不 動 産 売 買	売上高	64,491	57,502	67,395	70,276	75,868	-18.1	-31.4	-19.8	12.8	17.6
	営業利益	7,104	6,014	8,944	8,894	7,036	-12.0	-24.0	23.5	3.7	-1.0
	経常利益	3,718	3,853	5,138	6,894	4,398	-31.3	-7.6	118.1	-13.3	18.3
	設備投資	3,669	3,833	6,433	3,244	3,424	-3.0	-31.6	-36.0	-2.6	-6.7
	設備投資(除ソフトウェア)	3,581	3,787	6,279	3,211	3,380	-5.4	-32.4	-37.5	-3.6	-5.6
	在庫投資	54	63	-7,849	1,411	-6,583	*	*	*	*	-12,401.1
	売上高営業利益率	11.0	10.5	13.3	12.7	9.3					
	売上高経常利益率	5.8	6.7	7.6	9.8	5.8					
	手元流動性	34.0	34.8	29.0	34.3	26.6					
	自己資本比率	13.1	12.8	13.3	5.3	9.5					
運 送 通 信 業	売上高	192,463	183,066	183,325	176,546	191,375	-1.2	-4.7	-5.2	-5.9	-0.6
	営業利益	4,861	9,108	3,199	15,832	7,600	-21.0	-33.7	-22.4	18.0	56.3
	経常利益	2,321	6,356	1,776	14,240	5,970	-25.7	-42.9	34.5	25.6	157.2
	設備投資	15,718	11,008	16,513	11,108	12,320	-1.7	-34.2	-10.4	10.1	-21.6
	設備投資(除ソフトウェア)	15,112	10,433	15,742	10,176	11,451	-5.5	-37.6	-14.6	0.9	-24.2
	在庫投資	29	725	-4,518	1,091	-156	-87.3	-55.9	*	-15.2	-629.0
	売上高営業利益率	2.5	5.0	1.7	9.0	4.0					
	売上高経常利益率	1.2	3.5	1.0	8.1	3.1					
	手元流動性	8.8	8.6	9.0	10.1	8.9					
	自己資本比率	26.7	27.8	26.3	26.2	25.9					
(陸 運 業)	売上高	79,633	85,768	81,431	76,501	80,727	-3.4	-0.1	0.3	-4.7	1.4
	営業利益	2,506	3,206	2,683	6,085	3,580	-24.3	-39.2	-17.5	5.7	42.8
	経常利益	804	898	1,839	4,763	2,359	-43.3	-73.3	20.7	12.4	193.3
	設備投資	4,620	3,909	7,047	2,978	5,118	12.0	-20.1	-1.3	-7.3	10.8
	設備投資(除ソフトウェア)	4,556	3,849	6,946	2,958	5,010	10.5	-21.3	-2.7	-8.0	10.0
	在庫投資	-368	343	-2,871	883	-286	*	-37.2	*	110.4	*
	売上高営業利益率	3.1	3.7	3.3	8.0	4.4					
	売上高経常利益率	1.0	1.0	2.3	6.2	2.9					
	手元流動性	10.1	9.3	9.5	10.9	10.0					
	自己資本比率	21.3	22.6	23.1	22.8	22.6					

3 . 業 種 別 主 要 項 目

P-09

(単位 億円, %)

区分	項目	実 績					対 前 年 同 期 増 加 率				
		2001		2002			2001		2002		
		7- 9	10-12	1- 3	4- 6	7- 9	7- 9	10-12	1- 3	4- 6	7- 9
水 運 業	売上高	16,772	16,153	15,196	13,553	14,337	9.4	3.1	-4.8	-18.1	-14.5
	営業利益	642	396	263	330	471	-13.8	-55.0	-64.3	-56.9	-26.7
	経常利益	499	298	207	251	410	-18.3	-56.8	-70.2	-64.9	-17.7
	設備投資	683	565	546	322	244	-53.3	55.6	146.5	-43.2	-64.3
	設備投資(除ソフトウェア)	643	555	513	310	225	-56.1	52.7	131.3	-45.3	-65.1
	在庫投資	-33	14	-69	92	-30	*	-70.1	*	39.7	*
	売上高営業利益率	3.8	2.4	1.7	2.4	3.3					
	売上高経常利益率	3.0	1.8	1.4	1.8	2.9					
	手元流動性	11.2	11.5	11.5	10.4	8.5					
	自己資本比率	20.7	21.5	20.8	20.2	19.9					
(その他の運送通信業)	売上高	96,058	81,144	86,698	86,492	96,311	-1.0	-10.4	-9.9	-4.8	0.3
	営業利益	1,713	5,507	253	9,417	3,549	-18.4	-27.5	90.7	36.7	107.2
	経常利益	1,018	5,160	-270	9,226	3,201	-6.8	-27.0	*	44.5	214.5
	設備投資	10,415	6,535	8,920	7,808	6,959	0.1	-43.0	-19.4	23.8	-33.2
	設備投資(除ソフトウェア)	9,913	6,029	8,284	6,908	6,217	-4.7	-47.4	-25.1	9.5	-37.3
	在庫投資	430	368	-1,578	115	160	-24.0	-65.0	*	-85.6	-62.7
	売上高営業利益率	1.8	6.8	0.3	10.9	3.7					
	売上高経常利益率	1.1	6.4	-0.3	10.7	3.3					
	手元流動性	7.2	7.4	8.0	9.3	8.1					
	自己資本比率	33.7	34.7	30.7	30.8	30.4					
電 気 業	売上高	44,063	38,159	41,310	35,897	42,605	-4.8	0.3	-1.1	-3.5	-3.3
	営業利益	8,847	4,026	2,650	4,934	7,952	-9.9	-3.4	-3.3	4.4	-10.1
	経常利益	5,553	2,069	-48	3,279	5,819	-20.9	7.0	*	17.5	4.8
	設備投資	5,931	7,252	9,141	5,592	5,763	-4.6	-7.4	-11.0	-16.9	-2.8
	設備投資(除ソフトウェア)	5,926	7,245	9,106	5,584	5,742	-4.7	-7.5	-11.4	-17.0	-3.1
	在庫投資	131	-212	-75	-70	-243	*	-200.6	*	-123.9	-286.0
	売上高営業利益率	20.1	10.5	6.4	13.7	18.7					
	売上高経常利益率	12.6	5.4	-0.1	9.1	13.7					
	手元流動性	1.9	2.1	1.9	2.3	2.1					
	自己資本比率	18.5	18.5	18.4	18.5	19.5					
ガ ス 業	売上高	6,264	7,121	8,976	6,958	6,432	0.2	-0.7	-4.2	-0.5	2.7
	営業利益	-107	539	1,405	975	-64	*	84.1	3.6	12.4	*
	経常利益	-304	454	1,227	831	-185	*	104.6	12.3	1.6	*
	設備投資	971	930	1,253	652	785	10.4	-13.3	-11.9	-8.4	-19.2
	設備投資(除ソフトウェア)	956	912	1,198	630	760	8.7	-15.0	-15.8	-11.5	-20.5
	在庫投資	4	4	-62	-56	34	-93.2	-93.6	*	-547.9	681.1
	売上高営業利益率	-1.7	7.6	15.7	14.0	-1.0					
	売上高経常利益率	-4.9	6.4	13.7	11.9	-2.9					
	手元流動性	5.7	5.0	4.1	5.6	5.6					
	自己資本比率	32.8	31.9	33.1	35.5	35.2					

3 . 業 種 別 主 要 項 目

(単位 億円, %)

区 分	項 目	年 期	実 績					対 前 年 同 期 増 加 率				
			2001		2002		2001	2002	2001	2002	2001	2002
			7- 9	10-12	1- 3	4- 6						
サ ー ビ ス 業	売上高	450,773	444,913	436,424	346,518	349,103	25.9	23.2	13.0	-6.8	-22.6	
	営業利益	14,389	16,786	15,393	10,393	10,330	14.2	70.2	28.8	-31.1	-28.2	
	経常利益	13,852	14,998	14,682	9,905	9,865	7.5	52.3	35.8	-35.4	-28.8	
	設備投資	29,277	30,013	28,445	23,820	29,514	22.3	10.6	0.0	-1.9	0.8	
	設備投資(除ソフトウェア)	27,721	28,451	26,359	21,853	27,521	15.8	4.8	-7.3	-10.0	-0.7	
	在庫投資	-2,614	6,105	-8,679	3,462	-2,266	*	36.1	*	-17.9	*	
	売上高営業利益率	3.2	3.8	3.5	3.0	3.0						
	売上高経常利益率	3.1	3.4	3.4	2.9	2.8						
	手元流動性	10.3	10.9	10.1	15.2	12.6						
	自己資本比率	18.3	15.7	16.1	21.3	18.2						
(事業所サービス業)	売上高	189,302	182,279	195,824	176,027	186,593	7.1	3.2	6.6	24.8	-1.4	
	営業利益	5,935	5,292	8,485	4,910	6,371	-4.7	-2.5	69.8	-0.3	7.4	
	経常利益	5,960	5,075	8,290	4,576	6,117	-5.8	-5.5	100.7	-14.3	2.6	
	設備投資	19,031	19,759	19,630	18,792	23,803	8.5	-2.3	-10.2	9.6	25.1	
	設備投資(除ソフトウェア)	17,684	18,372	17,996	17,129	22,131	0.8	-9.2	-17.7	-0.1	25.2	
	在庫投資	-1,184	2,539	-5,299	2,891	-1,380	*	45.4	*	-1.9	*	
	売上高営業利益率	3.1	2.9	4.3	2.8	3.4						
	売上高経常利益率	3.1	2.8	4.2	2.6	3.3						
	手元流動性	9.9	10.0	9.2	15.4	10.7						
	自己資本比率	19.7	20.0	20.8	21.7	20.5						
(旅館・その他宿泊所)	売上高	18,279	22,055	17,661	14,295	15,243	20.0	21.2	10.3	-23.5	-16.6	
	営業利益	570	1,665	642	369	1,067	*	53.3	71.3	-64.0	87.1	
	経常利益	337	1,188	176	109	640	*	68.4	*	-83.5	90.0	
	設備投資	502	384	433	635	792	0.4	-32.3	8.1	72.4	57.8	
	設備投資(除ソフトウェア)	496	374	429	631	788	-0.8	-33.9	7.0	71.3	58.8	
	在庫投資	63	118	-117	-5	44	-27.4	708.4	*	-144.3	-30.4	
	売上高営業利益率	3.1	7.5	3.6	2.6	7.0						
	売上高経常利益率	1.8	5.4	1.0	0.8	4.2						
	手元流動性	13.0	10.3	12.7	13.2	9.9						
	自己資本比率	7.5	-12.6	-15.3	7.9	7.4						
(個人サービス業)	売上高	20,322	20,176	18,189	14,896	15,472	30.9	27.9	9.7	-18.8	-23.9	
	営業利益	640	684	733	284	129	174.5	-32.6	13.3	-75.3	-79.9	
	経常利益	620	910	851	393	280	231.6	-26.5	47.5	-53.8	-54.8	
	設備投資	1,971	1,630	1,408	924	897	131.4	57.1	148.3	-42.8	-54.5	
	設備投資(除ソフトウェア)	1,947	1,622	1,391	871	876	128.7	56.3	145.4	-46.1	-55.0	
	在庫投資	18	-2	-77	-40	16	-62.7	*	*	*	-13.2	
	売上高営業利益率	3.1	3.4	4.0	1.9	0.8						
	売上高経常利益率	3.1	4.5	4.7	2.6	1.8						
	手元流動性	16.6	16.3	17.9	21.8	20.5						
	自己資本比率	18.1	15.7	16.6	16.6	17.9						

3 . 業 種 別 主 要 項 目

(単位 億円, %)

区 分	項 目	年 期	実 績					対 前 年 同 期 増 加 率				
			2001		2002		2001		2002		増 加 率	
			7- 9	10-12	1- 3	4- 6	7- 9	7- 9	10-12	1- 3	4- 6	7- 9
(映画・娯楽業)	売上高		134,123	132,288	106,574	71,661	61,334	84.1	73.6	18.3	-37.2	-54.3
	営業利益		3,422	4,121	2,344	3,103	1,476	102.4	1,050.6	109.5	-8.6	-56.9
	経常利益		2,867	2,914	1,336	2,784	1,626	43.4	523.0	39.0	-15.3	-43.3
	設備投資		4,789	4,415	3,070	1,992	1,992	61.0	65.8	12.6	-33.4	-58.4
	設備投資(除ソフトウェア)		4,769	4,405	3,043	1,986	1,971	60.3	65.4	11.5	-33.6	-58.7
	在庫投資		-845	2,045	-2,037	94	-711	*	52.7	*	-85.3	*
	売上高営業利益率		2.6	3.1	2.2	4.3	2.4					
	売上高経常利益率		2.1	2.2	1.3	3.9	2.7					
	手元流動性		5.9	7.6	5.7	9.2	10.0					
	自己資本比率		0.5	-0.7	-1.7	4.1	-7.0					
(放送業)	売上高		10,222	9,408	9,778	8,732	8,698	23.6	5.9	11.7	-6.5	-14.9
	営業利益		695	590	436	487	197	36.8	-30.9	-22.1	-49.2	-71.7
	経常利益		672	487	404	526	158	39.5	-42.8	-21.8	-47.5	-76.5
	設備投資		1,007	1,038	1,409	498	791	46.4	20.7	31.8	-1.8	-21.4
	設備投資(除ソフトウェア)		970	1,012	1,201	457	733	41.1	17.7	12.4	-9.9	-24.4
	在庫投資		-67	-44	22	-21	-37	-225.3	-156.8	*	-128.2	*
	売上高営業利益率		6.8	6.3	4.5	5.6	2.3					
	売上高経常利益率		6.6	5.2	4.1	6.0	1.8					
	手元流動性		24.5	25.7	25.0	28.2	28.0					
	自己資本比率		56.0	54.7	56.3	56.0	56.8					
(その他サービス業)	売上高		78,525	78,707	88,399	60,907	61,761	13.1	20.2	24.7	-13.6	-21.3
	営業利益		3,127	4,435	2,753	1,242	1,090	-22.8	294.4	-35.3	-65.8	-65.1
	経常利益		3,397	4,423	3,625	1,516	1,043	-19.7	264.1	-22.0	-63.8	-69.3
	設備投資		1,977	2,787	2,495	979	1,239	41.8	55.8	37.8	-41.1	-37.3
	設備投資(除ソフトウェア)		1,855	2,666	2,299	779	1,022	33.1	49.1	27.0	-53.1	-44.9
	在庫投資		-600	1,449	-1,172	542	-197	-411.3	10.3	*	0.1	*
	売上高営業利益率		4.0	5.6	3.1	2.0	1.8					
	売上高経常利益率		4.3	5.6	4.1	2.5	1.7					
	手元流動性		15.0	15.9	13.6	18.5	17.4					
	自己資本比率		39.9	39.1	39.5	42.5	41.6					
非製造業	売上高		2,324,976	2,365,924	2,379,177	2,018,186	2,119,522	-1.6	-1.6	-6.4	-10.5	-8.8
	営業利益		48,711	55,360	71,574	53,908	48,560	-10.5	-15.1	-2.0	-11.7	-0.3
	経常利益		40,974	49,492	66,088	50,140	44,058	-15.0	-15.3	6.9	-18.8	7.5
	設備投資		72,137	68,961	81,409	56,300	67,145	6.7	-12.0	-6.0	-4.8	-6.9
	設備投資(除ソフトウェア)		69,188	65,957	77,100	52,705	63,094	2.4	-15.8	-11.0	-10.9	-8.8
	在庫投資		-9,243	58,872	-106,295	17,183	-12,870	-716.3	6.2	*	-36.4	*
	売上高営業利益率		2.1	2.3	3.0	2.7	2.3					
	売上高経常利益率		1.8	2.1	2.8	2.5	2.1					
	手元流動性		10.1	10.1	9.7	11.7	10.2					
	自己資本比率		20.8	20.3	20.4	20.3	20.5					